



Informace ze zdravotnictví Ústeckého kraje

Ústavu zdravotnických informací a statistiky
České republiky

Hradec Králové
2. 9. 2013

12

Činnost oboru neurologie v Ústeckém kraji v roce 2012 *Activity in Branch Neurology in the Ustecky Region in 2012*

Souhrn

Informace ze zdravotnictví kraje o činnosti oboru neurologie v Ústeckém kraji v roce 2012 obsahuje údaje o ambulantní péči v členění podle území, personálním zajištění, činnosti, o sledovaných osobách pro vybrané diagnózy a také základní ukazatele lůžkové péče nemocnic a odborných léčebných ústavů. Celkový počet ošetření se proti předešlému roku zvýšil jen nepatrně. Na jednoho léčeného pacienta připadlo v průměru 2,1 ošetření (ČR 2,4).

Summary

Information on health service activity in the branch of neurology in the Ustecky Region in 2012 contains data about out-patient care by district of the region, data about personnel capacity, activity, about patients followed up for selected diagnoses and also basic indicators of in-patient care in hospitals and specialized therapeutic institutes.. The total number of examinations increased only slight against the previous year. The average number of examinations per one treated patient was 2,1 (CR 2,4).

Podkladem pro zpracování informace jsou údaje z ročního výkazu A(MZ)1-01 o činnosti zdravotnického zařízení oboru neurologie, který vyplňuje samostatně od roku 2005 každé ambulantní pracoviště neurologie a dětské neurologie všech zřizovatelů, včetně ambulantních částí lůžkových zařízení. Do té doby byly údaje za neurologii vykazovány na jednoduchém výkazu a publikovány společně s údaji z ostatních oborů, pro které nebyl určen speciální oborový výkaz. Výkazy jsou součástí Programu statistických zjišťování v ČR na příslušný rok. Formuláře výkazů a pokyny pro jejich vyplnění jsou vystaveny na www.uzis.cz.

V roce 2012 odevzdalo výkaz 57 zařízení z celkového počtu 58 neurologických ambulantních pracovišť a návratnost tak činila 98,3 % Z celkového počtu lékařů jich 53 % pracovalo v samostatných ordinacích lékařů specialistů, 42 % v ambulantních částech nemocnic a 5 % na poliklinikách. Průměrný roční přepočtený počet lékařů klesl proti minulému roku o 0,99. Počet lékařů na 100 tisíc obyvatel kraje klesl z 6,94 v roce 2011 na 6,83 v roce 2012 (ČR ze 7,79 na 8,00).

S neurologickým onemocněním se v kraji léčilo 113,3 tisíc pacientů, kterým bylo poskytnuto 240,7 tisíc ošetření, což představuje proti roku 2011 nárůst léčených pacientů o 1,4 % a nárůst ošetření o 5,8 %. Znamená to, že v průměru bylo jednomu pacientovi poskytnuto 2,1 ošetření za rok (ČR 2,4 stejně jako v předchozích letech). Na 1 000 obyvatel kraje připadá 137 pacientů s neurologickými problémy (ČR 153). Podíl léčených žen činil 56,4 % (ČR 56,4 %).

Z výše uvedeného speciálně pro děti a dorost bylo určeno devět dětských neurologických oddělení s 5,76 lékaři v průměrném přepočteném počtu a čtyři dětská neurologická pracoviště při třech dětských a jednom neurologickém oddělení s 2,41 lékaři. Celkem zde bylo léčeno 13 558 dětí a mladistvých, kterým bylo provedeno 26 524 vyšetření-ošetření.

Od roku 2011 bylo na roční výkaz o činnosti oboru neurologie nově zavedeno sledování čtyř vybraných onemocnění: Parkinsonova nemoc, Alzheimerova nemoc, Roztroušená skleróza a Epilepsie, ve třech věkových kategoriích, děti a dorost (0-19 let), produktivní věk (20-64 let) a postproduktivní věk (65 let a více). Na žádost Společnosti pro pomoc při Huntingtonově chorobě se od roku 2012 sleduje i toto onemocnění. Ze zkušeností při sběru a kontrole výkazů za rok 2012 víme, že některé neurologické ambulance nepřizpůsobily vedení zdravotnické dokumentace požadavkům Národního zdravotnického informačního systému (NZIS) a počty onemocnění rozdělily do věkových skupin odhadem, stejně tak odhadly podíl mužů a žen a to, zda v daném roce se nemoc objevila u pacienta poprvé v životě. Domníváme se proto, že analýza podle věku, pohlaví a incidence bude věrohodnější až za další rok. Z vykázaných údajů vyplývá, že poměr mužů je vyšší u epilepsie, Parkinsonovy a Huntingtonovy nemoci, Alzheimerovou nemocí a roztroušenou sklerózou trpí více žen. Počet epileptiků v přepočtu na 1 000 obyvatel podle věku s věkem klesá, naopak počet nemocných Parkinsonovou a Alzheimerovou nemocí se do 19 let téměř nevyskytuje a prudce přibývá nad 65 let. Roztroušená skleróza postihuje nejvíce lidi ve věku 20-64 let. Procento pacientů, u kterých bylo v daném roce poprvé v jejich životě zjištěno některé ze sledovaných onemocnění, se pohybuje od 3 % do 17 %.

Neurologové v kraji měli k dispozici 39 elektroencefalografů (EEG), 18 elektromyografů (EMG), 1 elektrokardiografů (EKG) a 9 ultrasonografů. Uvádějí se přístroje, které byly v daném roce v provozu a vykazuje je to pracoviště, které je vlastní nebo má přístroj na leasing či pronajatý od výrobce, obchodní firmy nebo jiného zdravotnického zařízení. Ostatní pracoviště, která s přístrojem pracují, vykáží pouze výkony na něm provedené a počet pacientů, kteří byli daným přístrojem vyšetřeni. Na jeden EEG připadlo 1 048 výkonů (ČR 1 174), na jeden EMG 4 535 výkonů (ČR 6 165), na jeden EKG 499 výkonů (ČR 667) a na jeden ultrasonograf 698 výkonů (ČR 973).

Zpracovala: Jana Vosáhllová
ÚZIS ČR, Regionální pracoviště Hradec Králové
Habrmanova 19/1, 500 02 Hradec Králové
telefon: 495 058 321, fax: 495 058 322
e-mail: drahokoupilova@uzis.cz
<http://www.uzis.cz>

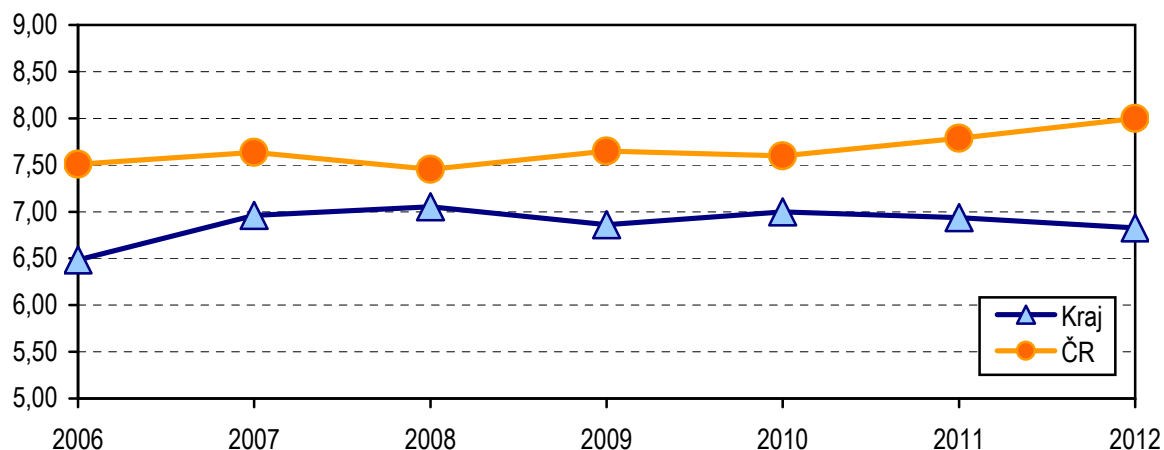
Zajištění ambulantní péče podle druhu zdravotnických zařízení a podle území

| Ukazatel | Počet ZZ a pracovišť | Počet pracovníků ¹⁾ | | | Počet léčených pacientů | | Počet ošetření - vyšetření | | |
|--|----------------------|--------------------------------|--------|--------------------|-------------------------|-------------------|----------------------------|-------------|------------------------|
| | | celkem | z toho | | celkem | z toho ženy (v %) | celkem | na 1 lékaře | na 1 léčeného pacienta |
| | | | lékaři | ZPBD ²⁾ | | | | | |
| podle druhu zdravotnických zařízení | | | | | | | | | |
| Ambulantní část lůžkových zařízení | 17 | 70,80 | 23,70 | 43,10 | 48 582 | 53,9 | 110 406 | 4 658 | 2,3 |
| Samostatné ordinace lékařů specialistů | 36 | 60,38 | 30,20 | 30,18 | 61 730 | 58,6 | 123 064 | 4 075 | 2,0 |
| Ostatní ambulantní zařízení | 4 | 6,66 | 2,58 | 4,08 | 2 957 | 50,0 | 7 265 | 2 816 | 2,5 |
| Celkem v kraji | 57 | 137,84 | 56,48 | 77,36 | 113 269 | 56,4 | 240 735 | 4 262 | 2,1 |
| podle území | | | | | | | | | |
| Děčín | 9 | 19,14 | 8,74 | 10,40 | 18 083 | 56,6 | 39 969 | 4 573 | 2,2 |
| Chomutov | 6 | 24,30 | 9,00 | 15,30 | 17 717 | 57,1 | 32 740 | 3 638 | 1,8 |
| Litoměřice | 8 | 16,12 | 8,22 | 7,90 | 13 409 | 56,2 | 25 946 | 3 156 | 1,9 |
| Louny | 10 | 14,41 | 6,66 | 7,75 | 16 540 | 59,3 | 31 390 | 4 713 | 1,9 |
| Most | 8 | 21,95 | 6,35 | 11,60 | 15 646 | 53,0 | 32 312 | 5 089 | 2,1 |
| Teplice | 4 | 15,60 | 5,40 | 10,20 | 12 846 | 57,1 | 39 318 | 7 281 | 3,1 |
| Ústí nad Labem | 12 | 26,32 | 12,11 | 14,21 | 19 028 | 55,2 | 39 060 | 3 225 | 2,1 |
| Ústecký kraj | 57 | 137,84 | 56,48 | 77,36 | 113 269 | 56,4 | 240 735 | 4 262 | 2,1 |
| ČR | 745 | 1 889,65 | 840,59 | 992,78 | 1 606 282 | 56,4 | 3 890 661 | 4 628 | 2,4 |

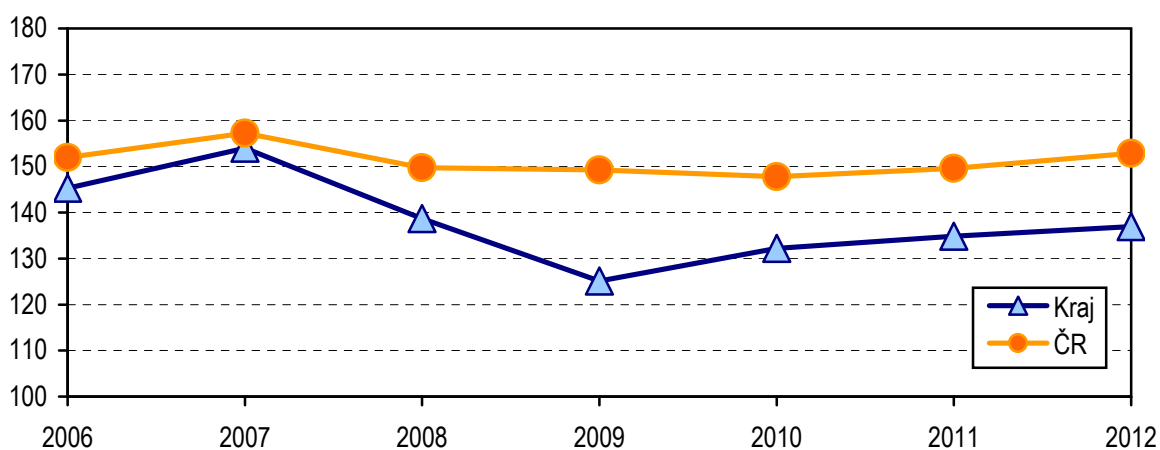
¹⁾ Průměrný roční přepočtený počet pracovníků včetně smluvních, součet úvazků lékařů, ZPBD, ZPSZ, JOP a ostatních odborných pracovníků

²⁾ ZPBD - zdravotničtí pracovníci nelékaři s odbornou způsobilostí bez odborného dohledu dle zákona č. 96/2004 Sb., o nelékařských zdravotnických povoláních, § 5–§ 21a

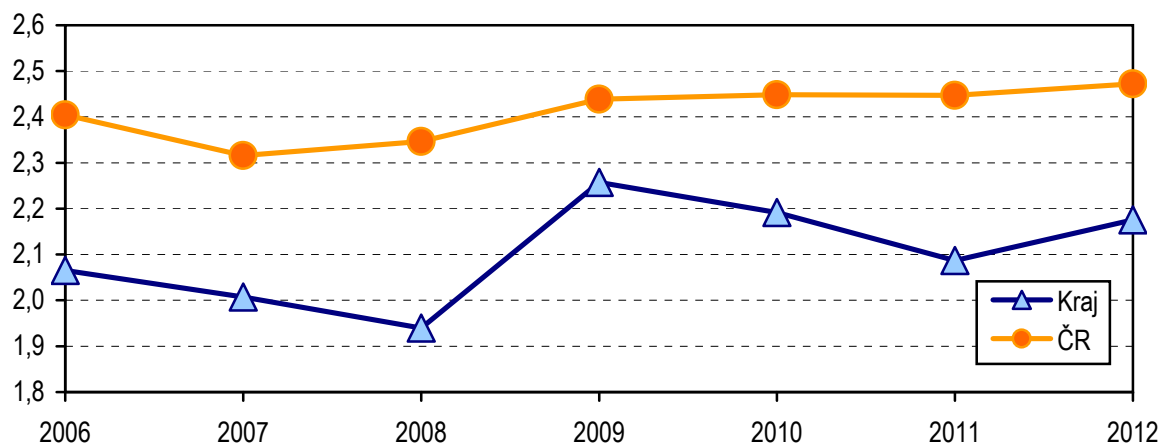
**Počet lékařů na 100 tisíc obyvatel
v letech 2006–2012**



**Počet léčených pacientů na 1 000 obyvatel
v letech 2006–2012**



**Počet vyšetření-ošetření na jednoho léčeného pacienta
v letech 2006–2012**



Poznámka: Od roku 2008 se sleduje průměrný roční přepočtený počet lékařů, dříve stav k 31.12.

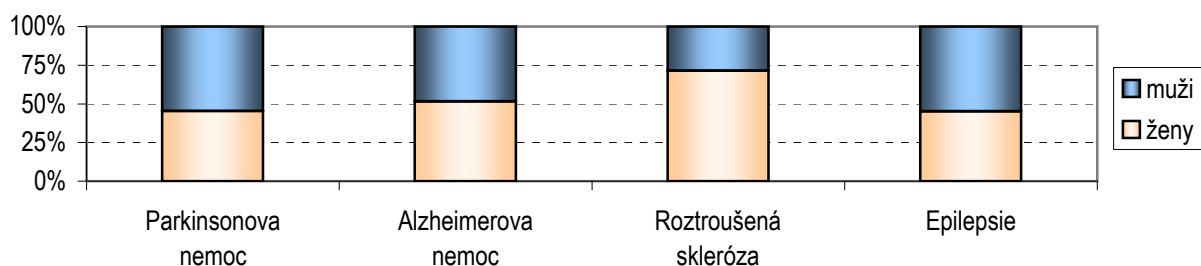
Sledovaní pacienti pro vybranou diagnózu podle území

| Vybraná onemocnění (diagnóza MKN-10) | Počet sledovaných onemocnění | | | | | |
|---|------------------------------|----------------------|-----------|---------------|----------------|--------------------------|
| | celkem | z toho ve věku (v %) | | | z celkem (v %) | |
| | | 0–19 let | 20–64 let | 65 let a více | ženy | nově zjištěná onemocnění |
| Ústecký kraj | | | | | | |
| Parkinsonova nemoc (G20.-) | 1 360 | - | 24,3 | 75,7 | 45,4 | 7,4 |
| Alzheimerova nemoc (G30.-) | 545 | - | 11,7 | 88,3 | 51,6 | 16,7 |
| Roztroušená skleróza (G35.-) | 1 971 | 2,8 | 86,0 | 11,1 | 71,5 | 2,9 |
| Epilepsie (G40.-) | 5 790 | 23,5 | 62,6 | 14,0 | 45,1 | 3,4 |
| Děčín | | | | | | |
| Parkinsonova nemoc (G20.-) | 186 | - | 15,1 | 84,9 | 49,5 | 4,8 |
| Alzheimerova nemoc (G30.-) | 42 | - | 11,9 | 88,1 | 59,5 | 16,7 |
| Roztroušená skleróza (G35.-) | 172 | 0,6 | 77,9 | 21,5 | 56,4 | 4,1 |
| Epilepsie (G40.-) | 841 | 17,5 | 65,4 | 17,1 | 48,4 | 2,4 |
| Chomutov | | | | | | |
| Parkinsonova nemoc (G20.-) | 233 | - | 32,2 | 67,8 | 38,2 | 8,6 |
| Alzheimerova nemoc (G30.-) | 147 | - | 22,4 | 77,6 | 43,5 | 15,0 |
| Roztroušená skleróza (G35.-) | 237 | 5,1 | 74,3 | 20,7 | 79,7 | 5,1 |
| Epilepsie (G40.-) | 1 554 | 20,1 | 62,8 | 17,1 | 44,1 | 2,1 |
| Litoměřice | | | | | | |
| Parkinsonova nemoc (G20.-) | 251 | - | 29,1 | 70,9 | 53,0 | 9,6 |
| Alzheimerova nemoc (G30.-) | 111 | - | 9,9 | 90,1 | 53,2 | 13,5 |
| Roztroušená skleróza (G35.-) | 84 | - | 85,7 | 14,3 | 71,4 | 13,1 |
| Epilepsie (G40.-) | 572 | 10,0 | 73,4 | 16,6 | 40,9 | 7,3 |
| Louny | | | | | | |
| Parkinsonova nemoc (G20.-) | 99 | - | 24,2 | 75,8 | 41,4 | 3,0 |
| Alzheimerova nemoc (G30.-) | 60 | - | - | 100,0 | 53,3 | 15,0 |
| Roztroušená skleróza (G35.-) | 88 | - | 72,7 | 27,3 | 60,2 | 5,7 |
| Epilepsie (G40.-) | 610 | 42,5 | 46,7 | 10,8 | 41,0 | 1,5 |
| Most | | | | | | |
| Parkinsonova nemoc (G20.-) | 77 | - | 16,9 | 83,1 | 31,2 | 10,4 |
| Alzheimerova nemoc (G30.-) | 41 | - | 12,2 | 87,8 | 58,5 | 14,6 |
| Roztroušená skleróza (G35.-) | 74 | - | 51,4 | 48,6 | 64,9 | 5,4 |
| Epilepsie (G40.-) | 703 | 29,0 | 61,7 | 9,2 | 49,2 | 2,1 |

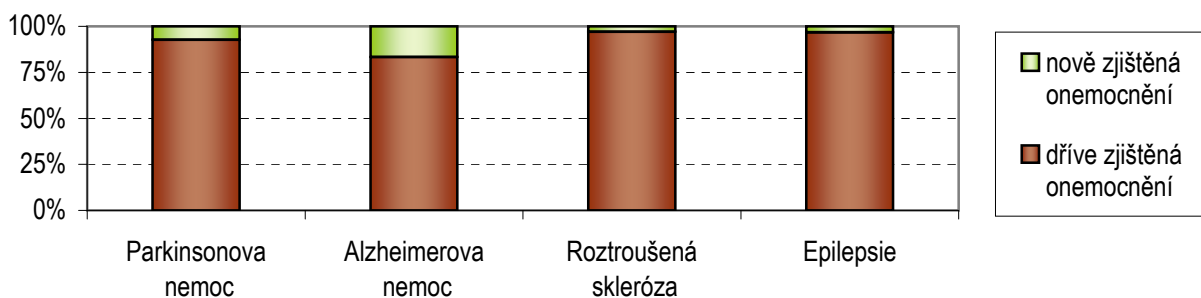
Sledovaní pacienti pro vybranou diagnózu podle území

| Vybraná onemocnění (diagnóza MKN-10) | Počet sledovaných onemocnění | | | | | |
|---|------------------------------|----------------------|-----------|---------------|----------------|--------------------------|
| | celkem | z toho ve věku (v %) | | | z celkem (v %) | |
| | | 0–19 let | 20–64 let | 65 let a více | ženy | nově zjištěná onemocnění |
| Teplice | | | | | | |
| Parkinsonova nemoc (G20.-) | 125 | - | 24,8 | 75,2 | 46,4 | - |
| Alzheimerova nemoc (G30.-) | 66 | - | 6,1 | 93,9 | 62,1 | - |
| Roztroušená skleróza (G35.-) | 1 102 | 1,4 | 93,8 | 4,8 | 72,9 | - |
| Epilepsie (G40.-) | 626 | 18,7 | 69,6 | 11,7 | 40,4 | - |
| Ústí nad Labem | | | | | | |
| Parkinsonova nemoc (G20.-) | 389 | - | 22,1 | 77,9 | 46,5 | 9,3 |
| Alzheimerova nemoc (G30.-) | 78 | - | 7,7 | 92,3 | 46,2 | 41,0 |
| Roztroušená skleróza (G35.-) | 214 | 13,1 | 83,2 | 3,7 | 74,3 | 8,9 |
| Epilepsie (G40.-) | 884 | 29,9 | 58,9 | 11,2 | 49,2 | 8,7 |
| ČR | | | | | | |
| Parkinsonova nemoc (G20.-) | 26 680 | 0,1 | 24,7 | 75,3 | 45,9 | 13,8 |
| Alzheimerova nemoc (G30.-) | 10 861 | 0,0 | 14,6 | 85,4 | 54,7 | 19,7 |
| Roztroušená skleróza (G35.-) | 26 846 | 1,6 | 87,2 | 11,2 | 69,0 | 13,1 |
| Epilepsie (G40.-) | 84 918 | 22,1 | 63,7 | 14,2 | 45,2 | 12,9 |

Struktura sledovaných pacientů podle pohlaví



Podíl nově zjištěných sledovaných onemocnění



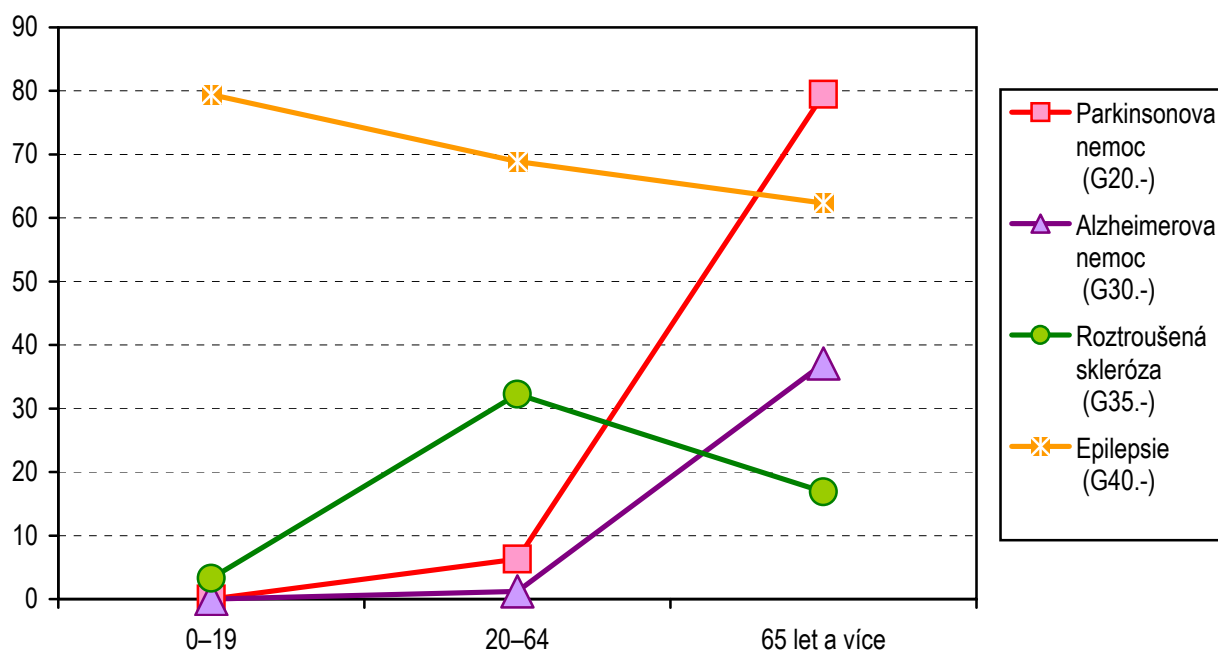
Sledovaní pacienti pro vybranou diagnózu na 10 tisíc obyvatel podle věkových skupin a území

| Území | Počet sledovaných onemocnění | | | |
|--|------------------------------|----------------------------|------------------------------|-------------------|
| | Parkinsonova nemoc (G20.-) | Alzheimerova nemoc (G30.-) | Roztroušená skleróza (G35.-) | Epilepsie (G40.-) |
| na 10 tisíc obyvatel ve věku 0–19 let | | | | |
| Děčín | - | - | 0,36 | 52,46 |
| Chomutov | - | - | 4,66 | 121,18 |
| Litoměřice | - | - | - | 23,47 |
| Louny | - | - | - | 143,29 |
| Most | - | - | - | 87,59 |
| Teplice | - | - | 5,63 | 43,93 |
| Ústí nad Labem | - | - | 11,10 | 104,68 |
| Ústecký kraj | - | - | 3,27 | 79,41 |
| ČR | 0,09 | 0,01 | 2,05 | 90,44 |
| na 10 tisíc obyvatel ve věku 20–64 let | | | | |
| Děčín | 3,37 | 0,60 | 16,12 | 66,16 |
| Chomutov | 9,17 | 4,03 | 21,51 | 119,30 |
| Litoměřice | 9,70 | 1,46 | 9,57 | 55,82 |
| Louny | 4,35 | - | 11,59 | 51,61 |
| Most | 1,76 | 0,68 | 5,14 | 58,66 |
| Teplice | 3,82 | 0,49 | 127,35 | 53,70 |
| Ústí nad Labem | 11,42 | 0,80 | 23,64 | 69,20 |
| Ústecký kraj | 6,28 | 1,22 | 32,25 | 68,88 |
| ČR | 9,85 | 2,37 | 35,04 | 81,02 |
| na 10 tisíc obyvatel ve věku 65 let a více | | | | |
| Děčín | 73,87 | 17,30 | 17,30 | 67,33 |
| Chomutov | 89,01 | 64,22 | 27,60 | 149,85 |
| Litoměřice | 89,96 | 50,54 | 6,06 | 48,01 |
| Louny | 56,31 | 45,05 | 18,02 | 49,56 |
| Most | 36,11 | 20,31 | 20,31 | 36,67 |
| Teplice | 45,99 | 30,33 | 25,93 | 35,71 |
| Ústí nad Labem | 157,78 | 37,49 | 4,17 | 51,55 |
| Ústecký kraj | 79,47 | 37,11 | 16,90 | 62,34 |
| ČR | 113,60 | 52,46 | 17,08 | 68,37 |

Sledovaní pacienti pro vybranou diagnózu na 10 tisíc obyvatel podle věkových skupin a území

| Území | Počet sledovaných onemocnění | | | |
|----------------|------------------------------|----------------------------|------------------------------|-------------------|
| | Parkinsonova nemoc (G20.-) | Alzheimerova nemoc (G30.-) | Roztroušená skleróza (G35.-) | Epilepsie (G40.-) |
| | na 10 tisíc obyvatel celkem | | | |
| Děčín | 14,03 | 3,17 | 12,98 | 63,45 |
| Chomutov | 18,59 | 11,73 | 18,91 | 124,02 |
| Litoměřice | 21,04 | 9,30 | 7,04 | 47,94 |
| Louny | 11,43 | 6,93 | 10,16 | 70,43 |
| Most | 6,70 | 3,57 | 6,43 | 61,13 |
| Teplice | 9,75 | 5,15 | 85,92 | 48,80 |
| Ústí nad Labem | 32,49 | 6,52 | 17,88 | 73,84 |
| Ústecký kraj | 16,45 | 6,59 | 23,84 | 70,03 |
| ČR | 25,37 | 10,33 | 25,53 | 80,75 |

Počet sledovaných onemocnění na 10 tisíc obyvatel kraje dané věkové skupiny



Využití lůžkového fondu na odděleních neurologie v lůžkových zařízeních a zatížení zdravotnických pracovníků

| Ukazatel | Nemocnice | | | | Odborné léčebné ústavy | |
|---------------------------------------|------------|----------|-------------------|--------|------------------------|--------|
| | neurologie | | dětská neurologie | | kraj | ČR |
| | kraj | ČR | kraj | ČR | | |
| Počet oddělení | 7 | 76 | - | 4 | - | 4 |
| Počet pracovníků ¹⁾ | | | | | | |
| lékaři | 41,56 | 559,59 | - | 33,26 | - | 9,19 |
| ZPBD ²⁾ celkem | 113,20 | 1 436,29 | - | 52,49 | - | 55,20 |
| Průměrný počet lůžek | 265,00 | 2 935,93 | - | 108,92 | - | 148,00 |
| Průměrný denní stav obsazených lůžek | | | | | | |
| celkem | 174,7 | 2 034,6 | - | 70,0 | - | 123,9 |
| na 1 lékaře | 4,2 | 3,7 | - | 2,2 | - | 12,9 |
| Počet lékařů na 100 lůžek | 15,68 | 19,16 | - | 33,94 | - | 6,21 |
| Počet ZPBD ²⁾ na 100 lůžek | 42,72 | 49,17 | - | 53,56 | - | 37,30 |
| Počet hospitalizovaných | 10 561 | 112 886 | - | 5 381 | - | 1 048 |
| Nemocniční letalita | 20,1 | 22,7 | - | - | - | 53,2 |
| Využití lůžek ve dnech | 241,3 | 253,6 | - | 235,3 | - | 306,5 |
| Průměrná ošetrovací doba | 6,1 | 6,6 | - | 4,8 | - | 43,3 |
| Prostoj lůžek ³⁾ | 2,8 | 2,5 | - | 2,1 | - | 4,4 |

¹⁾ Součet úvazků vč. smluvních pracovníků k 31.12.

²⁾ ZPBD - zdravot. pracovníci nelékaři s odbornou způsobilostí bez odborného dohledu (§ 5–§ 21a) dle zák. č. 96/2004 Sb.

³⁾ Ve dnech na 1 hospitalizovaného z lůžek schopných provozu

Seznam nemocnic s lůžkovým neurologickým oddělením v kraji:

Krajská zdravotní, a.s. - Nemocnice Děčín, o.z.

Neurologie, s.r.o., Jiřetín pod Jedlovou

Krajská zdravotní, a.s. - Nemocnice Chomutov, o.z.

Městská nemocnice v Litoměřicích

Krajská zdravotní, a.s. - Nemocnice Most, o.z.

Krajská zdravotní, a.s. - Nemocnice Teplice, o.z.

Krajská zdravotní, a.s. - Masarykova nem. Ústí n. Labem, o.z.