



Informace ze zdravotnictví Ústeckého kraje

Ústavu zdravotnických informací a statistiky
České republiky

Hradec Králové
24. 9. 2014

8

Alergologie a klinická imunologie - činnost oboru v Ústeckém kraji v roce 2013

*Allergology and Clinical Immunology - Activity in Branch
in the Ústecký Region in 2013*

Souhrn

Informace ze zdravotnictví kraje o činnosti oboru alergologie a klinické imunologie v Ústeckém kraji v roce 2013 obsahuje údaje o ambulantní péči v členění podle typu poskytovatele zdravotních služeb a podle území z oblasti personálního zajištění, činnosti a o dispenzarizovaných osobách pro vybrané diagnózy.

Summary

Information on health service activity in the branch of allergology and clinical immunology in the Ústecký region in 2013 contains data about out-patient care by type of providers of health services and by district of the region, data about personnel capacity, activity and about patients followed up for selected diagnoses.

Podkladem pro zpracování informace byly údaje z ročního výkazu o činnosti oboru, který vyplňuje každé ambulantní pracoviště alergologie a klinické imunologie všech zřizovatelů, včetně ambulantních částí lůžkových zařízení. Výkazy byly součástí Programu statistických zjišťování Ministerstva zdravotnictví ČR na rok 2013. Formuláře výkazů a pokyny jsou vystaveny na internetu www.uzis.cz

V tomto oboru zabezpečovalo odbornou péči v kraji na 35 pracovištích 29,95 lékařů a 35,88 ZPBD. Jde o průměrný roční přepočtený počet pracovníků včetně smluvních. Z důvodu porovnání jsou u vývojových grafů relace počítány na přepočtený počet lékařů včetně smluvních.

Z celkového počtu lékařů pracovalo 86,1 % lékařů v samostatných ordinacích a 7,5 % v ambulantních částech nemocnic. Zbytek lékařů pracoval v ostatních ambulantních zařízeních. Na 100 tisíc obyvatel kraje připadlo 3,63 lékaře, v ČR to bylo 4,30 lékaře. Z grafu je zřejmé, že od roku 2002 dochází k určité stabilizaci počtu lékařů. Pouze v roce 2007 došlo v kraji k meziročnímu nárůstu o 13,4 % a nyní opět k meziročnímu nárůstu 11,5 %.

U počtu léčených pacientů došlo k mírnému poklesu proti minulým rokům. V roce 2013 se v samostatných ordinacích lékařů specialistů léčilo 87,4 % všech pacientů, 5,9 % navštěvovalo nemocniční ambulance a zbytek polikliniky. Více než třetinu léčených pacientů tvořily děti a dorost ve věku 0–19 let. Do roku 2005 byla sledována věková skupina 0–14 let.

V průměru bylo aplikováno 1 léčenému pacientovi 2,3 kožních testů a v ČR 3 testy. Na 100 léčených připadlo 7,7 pacientů léčených specifickou hyposenzibilizací (ČR 8,7) a u 2 pacientů na 100 léčených byla zahájena individuální injekční nebo perorální specifická imunoterapie alergenem (ČR 2,5). Lékaři měli k dispozici 32 spirometrů. Na jednom spirometru bylo provedeno v kraji 1 774 výkonů a v ČR 1 659 výkonů. V laboratoři bylo provedeno 1 948 výkonů, z toho žádný pro pacienty v ústavní péči.

Od roku 2010 se sleduje 11 vybraných diagnóz ve čtyřech věkových kategoriích, pro které jsou pacienti dispenzarizováni. Od roku 2010 je nově sledovaná diagnóza T78.2 (Anafylaxe). Od roku 2006 došlo ke změnám. Místo 15–24 let se sleduje skupina 15–19 let a místo 25 let a více jsou to pacienti ve věku 20 let a více. Jeden pacient může být uveden i vícekrát, pokud je léčen pro více diagnóz. Dlouhodobě se sledují tři diagnózy - atopická dermatitida L20.-, pollinosis J30.1 a stálá alergická rýma J30.3. Na základě upřesnění metodiky odborné společnosti alergologie a klinické imunologie došlo ke sloučení obou typů astmatu dohromady jako J45, které se člení na čtyři stupně: 1-intermitentní, 2-lehké perzistující, 3-středně těžké perzistující a 4-těžké perzistující. Na výkaze se uvádí pouze astma v členění na stupně závažnosti.

V přepočtu na tisíc obyvatel příslušné věkové kategorie bylo nejvíce dětí ve věku do 5ti let v kraji dispenzarizováno s diagnózou atopická dermatitis (23,5). Nejčastějším důvodem dispenzarizace u ostatních věkových kategorií dětí, mladistvých i dospělých bylo astma, pollinosa a stálá alergická rýma.

Od roku 2004 se sledují dispenzarizovaní pacienti pro dalších šest diagnóz ze skupiny poruch mechanismu imunity a systémových onemocnění pojivové tkáně. Od roku 2010 k nim přibyla ještě další a tak je sledováno celkem sedm diagnóz. K 31. 12. 2013 bylo na 10 tisíc obyvatel kraje sledováno 15,42 pacientů s diagnózou D80 imunodeficeience s převahou poruch protilátek (ČR 27,02) a 3,53 pacientů s diagnózou D83 běžná variabilní imunodeficeience (ČR 12,43). Diagnózy ze skupiny systémových onemocnění pojivové tkáně (M31–M33, M35) se vyskytují zřídka a postihují zpravidla dospělou populaci. Pro dermatomyositis z celkového počtu 3 pacientů byl u mladistvých do 19 let dispenzarizován 1 případ. Pro Sjögrenův syndrom a jiné systémové postižení pojivové tkáně byli dispenzarizováni 2 pacienti do 14 let a 2 pacienti do 19 let. Pro skupinu 20 let a více bylo dispenzarizováno 99 pacientů. Wegenerova granulomatóza a jiné nekrotizující vaskulopatie jsou důvodem dispenzarizace pro 15 pacientů nad 20 let. Z 20ti případů pro systémový lupus erythematosus byl 1 případ ve věkové skupině do 14 let. Pro sledovanou diagnózu T78.2 (Anafylaxe) bylo dispenzarizováno celkem 179 pacientů, z toho 11 pacientů do 5 let, 31 do 14 let a 15 mladistvých pacientů do 19 let.

Výkyvy oběma směry v počtu sledovaných pacientů na porovnatelné diagnózy proti minulému období jsou dány charakterem sledovaných diagnóz. Jedná se o chronická onemocnění s dosti blízkým epidemiologickým vztahem a s nutností medikamentózní léčby. Pacient se může dostavit za dlouhou dobu až při zhoršení obtíží; někdy je nutné diagnózu přehodnotit. Počet dispenzarizovaných na počet obyvatel v členění do okresů není uveden, protože zatímco na úrovni kraje ho lze považovat za ukazatel nemoci, ve skutečnosti je silně závislý na rozložení sítě ordinací, která je nerovnoměrná. Dispenzarizovaní pacienti se vykazují podle umístění poskytovatele zdravotních služeb, kterého navštěvují, nikoli podle svého trvalého bydliště.

Zpracovala: Kašková Růžena

ÚZIS ČR, Regionální pracoviště Hradec Králové

Habrmanova 19/1, 500 02 Hradec Králové

tel.: 495 058 321, fax: 495 058 322

e-mail: Libuse.Drahokoupilova@uzis.cz

<http://www.uzis.cz>

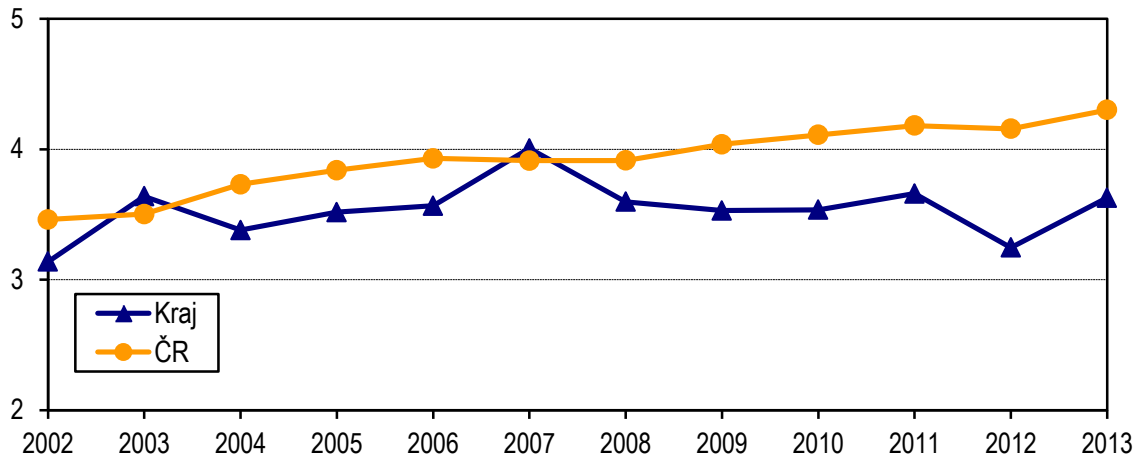
Zajištění ambulantní péče dle poskytovatelů zdravotních služeb a dle území

Ukazatel	Počet ZZ a pracovišť	Počet pracovníků ¹⁾		Počet léčených pacientů		Počet ošetření - vyšetření		
		lékaři	ZPBD ²⁾	celkem	z toho 0–19 let (v %)	celkem	na 1 lékaře	na 1 léčeného pacienta
	dle druhu poskytovatelů zdravotních služeb							
Ambulantní část lůžkových ZZ	6	2,25	2,75	3 858	66,2	8 152	3 623	2,1
Samostatná ordinace lékařů specialistů	25	25,79	31,23	57 333	35,9	142 361	5 520	2,5
Ostatní ambulantní zařízení	4	1,91	1,90	4 377	69,1	9 014	4 719	2,1
Celkem	35	29,95	35,88	65 568	39,9	159 527	5 326	2,4
	podle území (okresy, kraj, ČR)							
Děčín	7	4,54	4,53	11 096	35,1	23 792	5 241	2,1
Chomutov	6	4,70	4,80	14 786	45,3	27 780	5 911	1,9
Litoměřice	3	3,00	3,00	7 754	42,0	21 356	7 119	2,8
Louny	3	2,40	3,00	3 934	33,7	14 736	6 140	3,7
Most	5	2,34	2,45	5 584	48,4	12 213	5 219	2,2
Teplice	3	4,30	6,50	7 542	47,7	20 981	4 879	2,8
Ústí nad Labem	8	8,67	11,60	14 872	31,5	38 669	4 460	2,6
Ústecký kraj	35	29,95	35,88	65 568	39,9	159 527	5 326	2,4
ČR	427	455,07	571,39	890 915	37,6	2 245 561	4 935	2,5

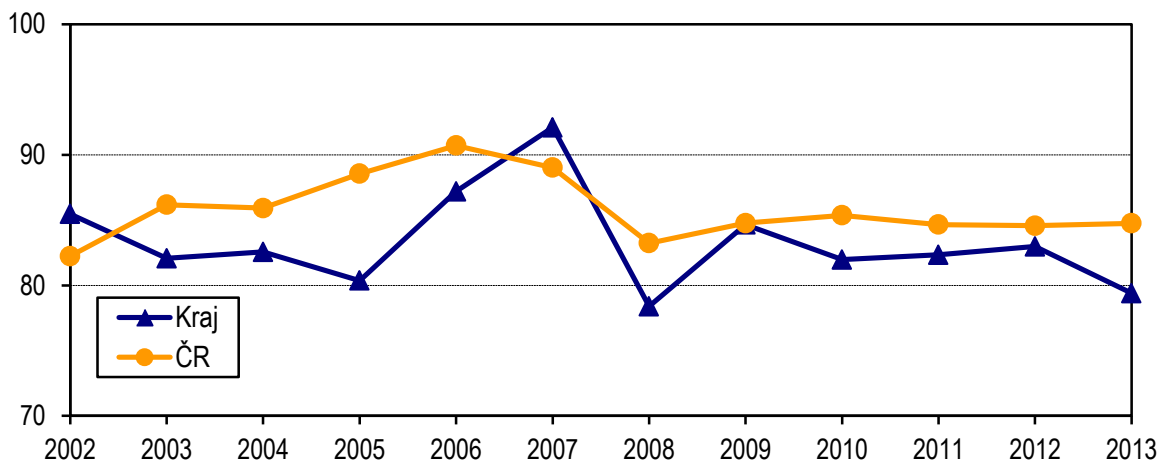
¹⁾ Průměrný roční přepočtený počet pracovníků celkem (vč.smluvních) - z odevzdaných ročních výkazů A(MZ)1-01

²⁾ ZPBD - zdravotničtí pracovníci nelékaři s odbornou způsobilostí bez odborného dohledu dle zákona č. 96/2004 Sb., o nelékařských zdravotnických povoláních, § 5–§ 21a

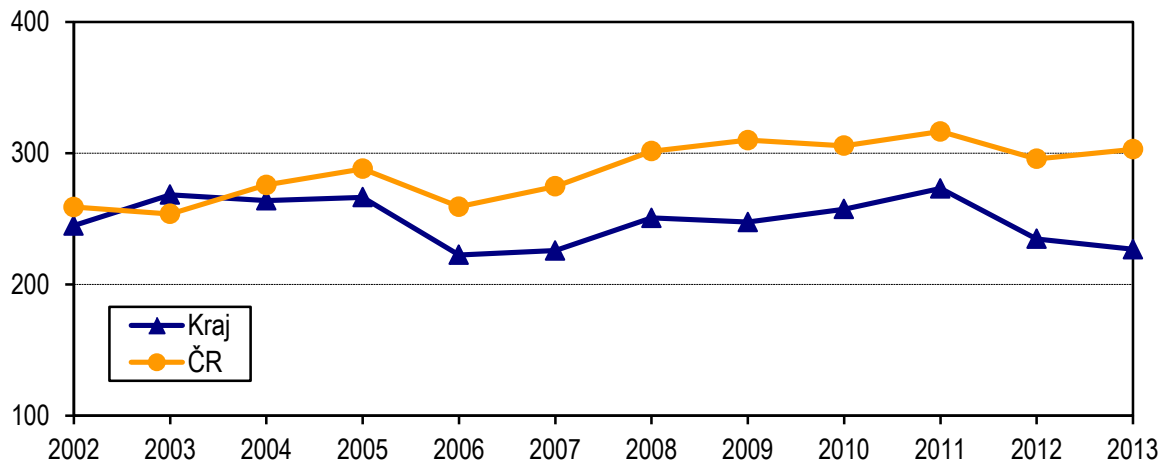
**Počet lékařů na 100 000 obyvatel
- vývoj v letech 2002–2013**



**Počet léčených pacientů na 1 000 obyvatel
- vývoj v letech 2002–2013**



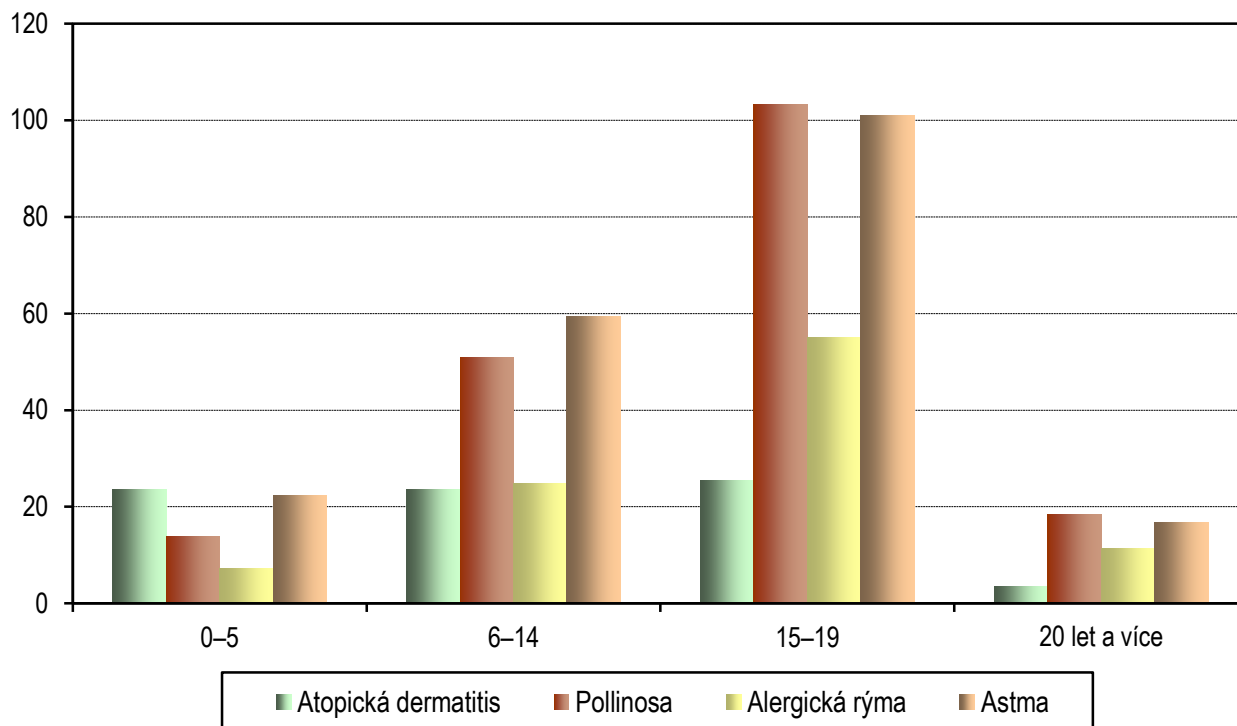
**Počet kožních testů na 100 léčených pacientů
- vývoj v letech 2002–2013**



Dispenzarizovaní pacienti pro vybranou diagnózu

Vybraná onemocnění (diagnóza MKN 10)	Počet dispenzarizovaných osob						
	celkem	z toho ve věku (v %)				kraj na 10 tis. obyvatel	ČR na 10 tis. obyvatel
		0–5 let	6–14 let	15–19 let	20 let a více		
Atopická dermatitis (L20.-)	6 349	20,0	27,8	16,0	36,2	76,95	81,17
Pollinosa (J30.1)	20 741	3,6	18,3	20,0	58,1	251,37	312,46
Stálá alergická rýma (J30.3)	11 843	3,3	15,7	18,6	62,4	143,53	165,31
Astma (J45)	20 688	5,8	21,4	19,6	53,1	250,73	285,15
Imunodeficiency s převahou poruch protilátek (D80.-)	1 272	26,8	30,1	12,4	30,7	15,42	27,02
Běžná variabilní imunodeficiency (D83.-)	291	54,0	16,8	4,8	24,4	3,53	12,43
Wegenerova granulomatóza a jiné nekrotizující vaskulopatie (M31.-)	15	-	-	0,0	100,0	0,18	0,22
Systémový lupus erytematosus (M32.-)	20	-	5,00	0,0	95,0	0,24	0,66
Dermatomyositis (M33.-)	3	-	0,0	33,3	66,7	0,04	0,09
Sjögrenův syndrom a jiné systémové postižení pojivové tkáně (M35.-)	103	-	1,94	1,9	96,1	1,25	1,44
Anafylaxe (T 78.2)	179	6,15	17,32	8,4	68,2	2,17	5,29

**Počet dispenzarizovaných pacientů podle věkových skupin
na 1 000 obyvatel těže věkové skupiny - rok 2013**



Dispenzarizovaní pacienti pro vybranou diagnózu v okresech

Území (okresy, kraj, ČR)	Počet dispenzarizovaných na vybranou diagnózu na 100 léčených					
	Atopická dermatitida (L20.-)	Pollinosis (J30.1)	Stálá alergická rýma (J30.3)	Astma (J45)	Imunodeficience s převahou poruch protilátek (D80.-)	Běžná variabilní imunodeficience (D83.-)
Děčín	9,2	33,7	16,7	46,0	1,5	0,6
Chomutov	6,5	39,5	15,9	17,4	0,7	1,2
Litoměřice	8,8	26,7	17,7	16,4	0,7	0,3
Louny	8,3	35,8	37,4	64,0	1,9	0,0
Most	18,1	47,8	22,1	39,0	4,0	0,0
Teplice	6,0	25,7	13,3	43,3	6,5	0,1
Ústí nad Labem	12,7	20,6	17,2	25,4	1,1	0,1
Ústecký kraj	9,7	31,6	18,1	31,6	1,9	0,4
ČR	9,6	36,9	19,5	33,6	3,2	1,5

Vývoj dispenzarizovaných pacientů pro vybranou diagnózu

Rok	Počet dispenzarizovaných osob pro vybranou diagnózu na 10 tisíc obyvatel					
	Atopická dermatitis (L20.-)	Pollinosis (J30.1)	Stálá alergická rýma (J30.3)	Astma bronchiální (J45.9)	Astma alergická (J45.0)	Astma (J45)
2002	64,46	296,02	115,46	78,21	98,57	-
2003	63,87	276,01	112,02	74,29	101,05	-
2004	70,13	281,96	121,65	80,51	115,22	-
2005	79,22	303,00	124,58	180,96	-	-
2006	87,00	339,57	131,57	-	-	245,79
2007	84,13	363,25	134,65	-	-	243,32
2008	88,46	319,92	152,57	-	-	242,16
2009	83,44	327,42	138,51	-	-	245,19
2010	88,22	288,88	137,37	-	-	243,91
2011	88,33	327,59	159,66	-	-	225,75
2012	78,23	271,05	149,65	-	-	247,82
2013	76,95	251,37	143,53	-	-	250,73

Počet dispenzarizovaných pacientů pro pollinosis na 1 000 obyvatel - vývoj v letech 2002–2013

