



Informace ze zdravotnictví Ústeckého kraje

Ústavu zdravotnických informací a statistiky
České republiky

Hradec Králové
4. 10. 2014

9

Chirurgická péče - činnost v Ústeckém kraji v roce 2013

Surgical Service - Activity in the Ústecký Region in 2013

Souhrn

Informace ze zdravotnictví kraje o chirurgické péči v Ústeckém kraji za rok 2013 obsahuje údaje o ambulantní péči z oblasti sítě zdravotnických zařízení, personálního zajištění, činnosti včetně úrazovosti a také základní ukazatele lůžkové péče nemocnic. Údaje jsou členěny dle typu poskytovatele zdravotních služeb, území a dle jednotlivých oborů.

Summary

Information on health service activity in the branches of surgery in the Ústecký region in 2013 contains data about out-patient care from area of health service network, personnel capacity, activity including statistics of injuries, and also basic indicators of in-patient care in hospitals. Data are presented by type of providers of health services, territory and by particular branches of surgery.

Podkladem pro zpracování byly údaje z ročního výkazu o činnosti oboru, který vyplňuje každé ambulantní pracoviště chirurgie všech zřizovatelů, včetně ambulantních částí lůžkových zařízení. Údaje o lůžkové péči byly převzaty z výkazu L (MZ) 1-02 o lůžkovém fondu. Výkazy byly součástí Programu statistických zjišťování Ministerstva zdravotnictví ČR na rok 2013. Formuláře výkazů a pokyny jsou vystaveny na internetu www.uzis.cz. Údaje pro výpočty relací na obyvatelstvo byly získány z materiálů ČSÚ.

Do chirurgických oborů se kromě samostatné *chirurgie* řadí také *cévní chirurgie, hrudní chirurgie, ortopedie, traumatologie, kardiochirurgie, korektivní dermatologie, plastická chirurgie (včetně léčby popálenin), neurochirurgie a dětská chirurgie*. V kraji jsou zastoupeny vesměs všechny chirurgické obory, a to jak v ambulantní péči, tak v lůžkové péči. Všechna ambulantní oddělení výše jmenovaných oborů, včetně ambulantních částí nemocnic, bez ohledu na zřizovatele odevzdávají samostatně vyplněné statistické výkazy. Data z těchto výkazů poskytují základní informace o činnosti jednotlivých oborů a umožňují kvantifikovat potřeby při zajišťování zdravotní péče a zároveň vypovídají o zdravotním stavu obyvatelstva.

Ambulantní péče

V tomto oboru zabezpečovalo odbornou péči na 128 pracovištích 115,51 lékařů a 162,01 ZPBD. Jde o průměrný roční přepočtený počet pracovníků včetně smluvních. Z důvodů porovnání jsou u vývojových grafů relace počítány na přepočtený počet lékařů včetně smluvních. Z celkového počtu lékařů pracovalo 53,5 % v samostatných ordinacích a 37,4 % lékařů v ambulantních částech nemocnic. Na 10 tisíc obyvatel kraje připadlo 1,40 lékaře, v ČR to bylo 1,86 lékaře.

Z uvedených 906 tisíc výkonů největší objem představovala kontrolní vyšetření, kterých bylo v roce 2013 téměř 469 tisíc (52 %), prvních ošetření 401 tisíc (44 %) a konsiliárních vyšetření bylo provedeno 36 tisíc (4 %). Ze všech sledovaných chirurgických oborů bylo nejvíce zdravotní péče (ošetření - vyšetření) poskytnuto v oborech – chirurgie pro dospělé (vč. dětské, hrudní a cévní chirurgie) - 606 549 návštěv, tj. 67,0 % a v ortopedických ambulancích - 247 513 návštěv (27,3 %). Na zbývající chirurgické obory připadlo 51 646 návštěv (5,7 %). Z těchto oborů bylo nejvíce ošetření na odděleních traumatologie (38 243).

V roce 2013 byla chirurgická péče v kraji nejčastěji poskytována v samostatných ordinacích lékaře specialisty (49 %), v ambulantních částech lůžkových zařízení (44 %) a v ostatních ambulantních zařízeních bylo vykázáno 7 %. Z okresů kraje nejvíce pacientů bylo ošetřeno v okrese Ústí nad Labem, téměř 177 tisíc, na 1 lékaře tím připadlo 5 476 ošetření. Krajský průměr počtu ošetření na 1 lékaře byl 7 841 ošetření (ČR 6 157 ošetření). Nejvyšší počet ošetření na 1 lékaře byl zaznamenán v okrese Chomutov 10 343 ošetření a nejnižší v okrese Ústí nad Labem 5 476.

V kraji bylo vykázáno 149 833 (ČR 1 787 775) úrazů, což představuje 37 % z celkového počtu prvních ošetření. Více než polovina všech úrazů (93 071) byla ošetřena v ambulantních částech lůžkových zdravotnických zařízeních. Ve věkové skupině 0–14 let bylo 28 100 úrazů, tzn. 2 184 úrazů na 10 tisíc dětí daného věku. V další věkové kategorii adolescentů (15–19 let) bylo ošetřeno 20 153 případů, tj. 4 865 úrazů na 10 tisíc dorostu. Ve věkové skupině 20 až 64 let bylo 82 125 úrazů - tj. 1 569 úrazů na 10 tisíc obyvatel dané věkové skupiny. Ve struktuře zaznamenaných úrazů (mimo úrazů „ostatních“) bylo nejvíce úrazů „domov a obytné instituce“ (22 %), dále úrazy „sportovní“ (16 %) a „pracovní úrazy“ (14 %).

Z hlediska druhu zranění se samostatně sledují pouze zranění kosterní soustavy, a to zlomeniny. Ve sledovaném roce bylo vykázáno 30 226 zlomenin tzn., že zhruba každý pátý úraz měl za následek zlomeninu. Na 10 tisíc obyvatel kraje tím připadlo 366 zlomenin. V přepočtu na obyvatele podle věku bylo ošetřeno ve věkové skupině adolescentů (15–19 let) 585 zlomenin a u dětí (0–14 let) 345 zlomenin.

Lůžková péče

Lůžkovou péčí chirurgických oborů v nemocnicích a v chirurgických centrech kraje zajišťovalo celkem 22 oddělení: *chirurgie (včetně dětské a hrudní chirurgie) 13, neurochirurgie 1, plastická chirurgie 1, traumatologie 1 a ortopedie 6* oddělení, s celkovým počtem 973 lůžek (k 31. 12. 2013). Na těchto lůžkách bylo hospitalizováno téměř 46 000 pacientů. Průměrná ošetřovací doba se pohybovala od 1,6 dne na oddělení plastické chirurgie po 6,0 dne na oddělení hrudní chirurgie. Na 100 lůžek (chirurgických oborů) v průměru připadlo 16,16 lékařů a 55,68 ZPBD. Využití lůžek ve dnech maximální lůžkové kapacity bylo v kraji nejvyšší v oboru ortopedie (242,6 dne), nejnižší využití bylo v oboru plastické chirurgie a léčbě popálenin (11,2 dne).

Zpracovala: Ivana Trávová

ÚZIS ČR, Regionální pracoviště Hradec Králové

Habrmanova 19/1, 500 02 Hradec Králové

tel.: 495 058 321, fax: 495 058 322

e-mail: Libuse.Drahokoupilova@uzis.cz

<http://www.uzis.cz>

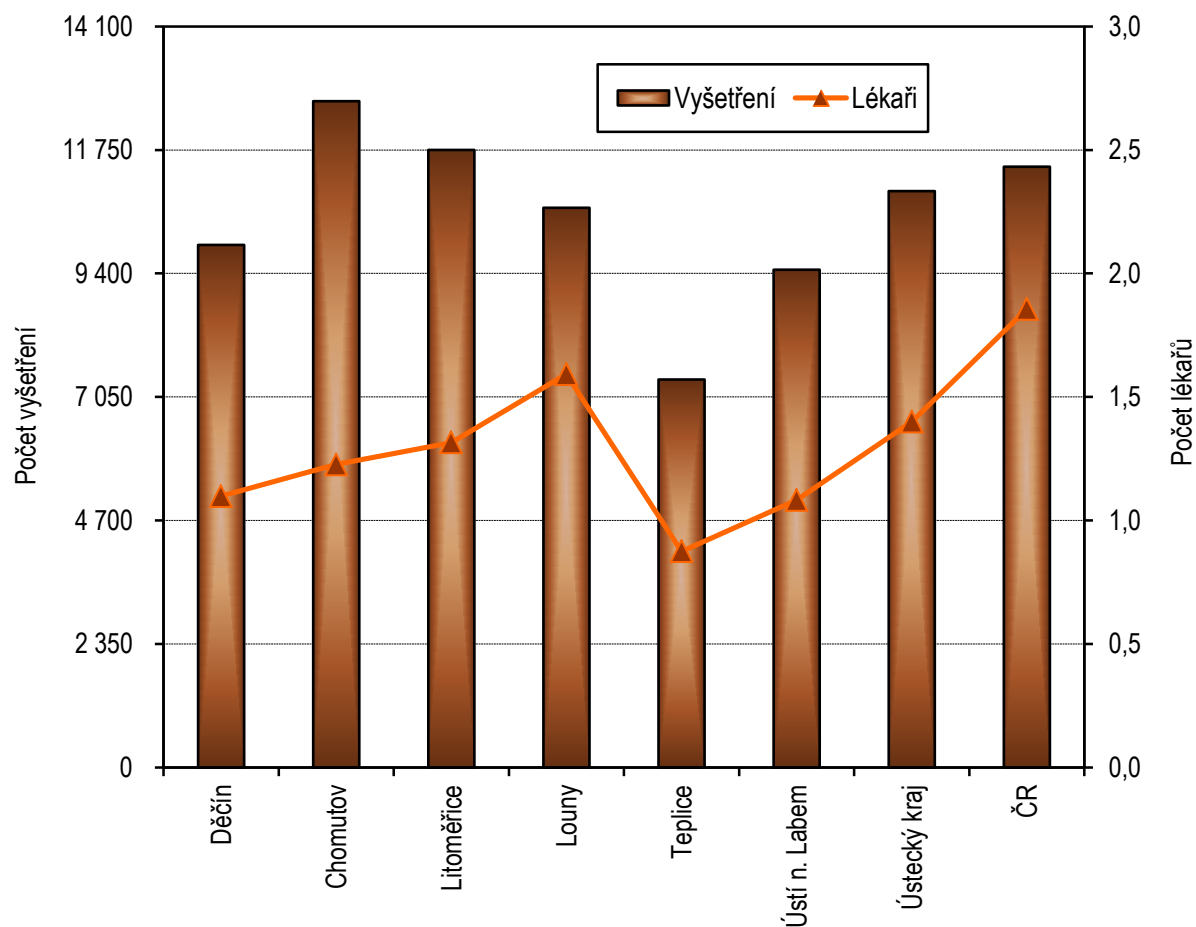
Zajištění ambulantní péče podle poskytovatele zdravotních služeb

Druh zdravotnického zařízení	Počet ZZ a pracovišť	Počet pracovníků ¹⁾		Počet jednodenních chirurgií	Počet ošetření (vyšetření)			
		lékaři	ZPBD ²⁾		celkem	v tom (v %)		
						první ošetření	konsiliární vyšetření	kontrolní vyšetření
Chirurgické obory celkem								
Ambulantní část lůžkových ZZ	40	43,24	86,22	109	402 788	49,92	6,19	43,89
Samostatné ordinace lékařů specialistů	76	61,76	64,24	-	440 102	40,19	1,98	57,83
Ostatní ambulantní zařízení	12	10,51	11,55	-	62 818	36,26	3,23	60,51
Celkem	128	115,51	162,01	109	905 708	44,24	3,94	51,82

¹⁾ Průměrný roční přepočtený počet pracovníků celkem (včetně smluvních)

²⁾ ZPBD - zdravotničtí pracovníci nelékaři s odbornou způsobilostí bez odborného dohledu dle zákona č. 96/2004 Sb. o nelékařských povoláních § 5–§ 21a

Počet lékařů a vyšetření na 10 tisíc obyvatel dle okresů



Zajištění ambulantní péče dle chirurgických oborů

Druh zdravotnického zařízení	Počet ZZ a pracovišť	Počet pracovníků ¹⁾		Počet jednodenních chirurgií	Počet ošetření (vyšetření)			
		lékaři	ZPBD ²⁾		celkem	v tom (v %)		
						první ošetření	konsiliární vyšetření	kontrolní vyšetření
Chirurgie ³⁾	71	72,21	114,70	-	606 549	44,53	3,49	51,98
Neurochirurgie	1	3,00	3,00	-	10 772	51,19	6,05	42,76
Plastická chirurgie ⁴⁾	6	1,41	2,51	-	2 631	41,47	6,73	51,80
Traumatologie	6	4,30	5,00	-	38 243	49,51	5,77	44,72
Ortopedie	44	34,59	36,80	109	247 513	42,46	4,65	52,89
Celkem	128	115,51	162,01	109	905 708	44,24	3,94	51,82

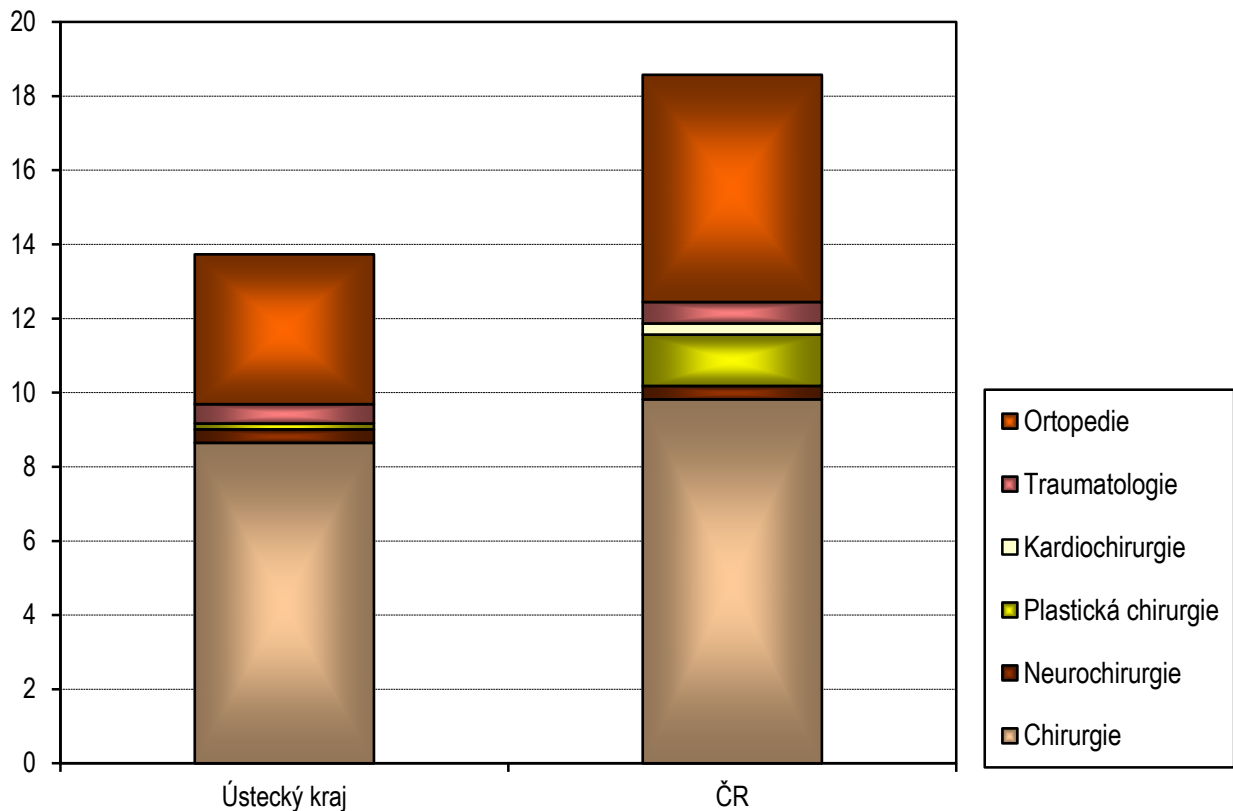
¹⁾ Průměrný roční přepočtený počet pracovníků celkem (včetně smluvních)

²⁾ ZPBD - zdravotničtí pracovníci nelékaři s odbornou způsobilostí bez odborného dohledu dle zákona č. 96/2004 Sb. o nelékařských povoláních § 5–§ 21a

³⁾ Včetně dětské, hrudní a cévní chirurgie

⁴⁾ Včetně léčby popálenin a korektivní dermatologie

Počet lékařů na 100 tisíc obyvatel



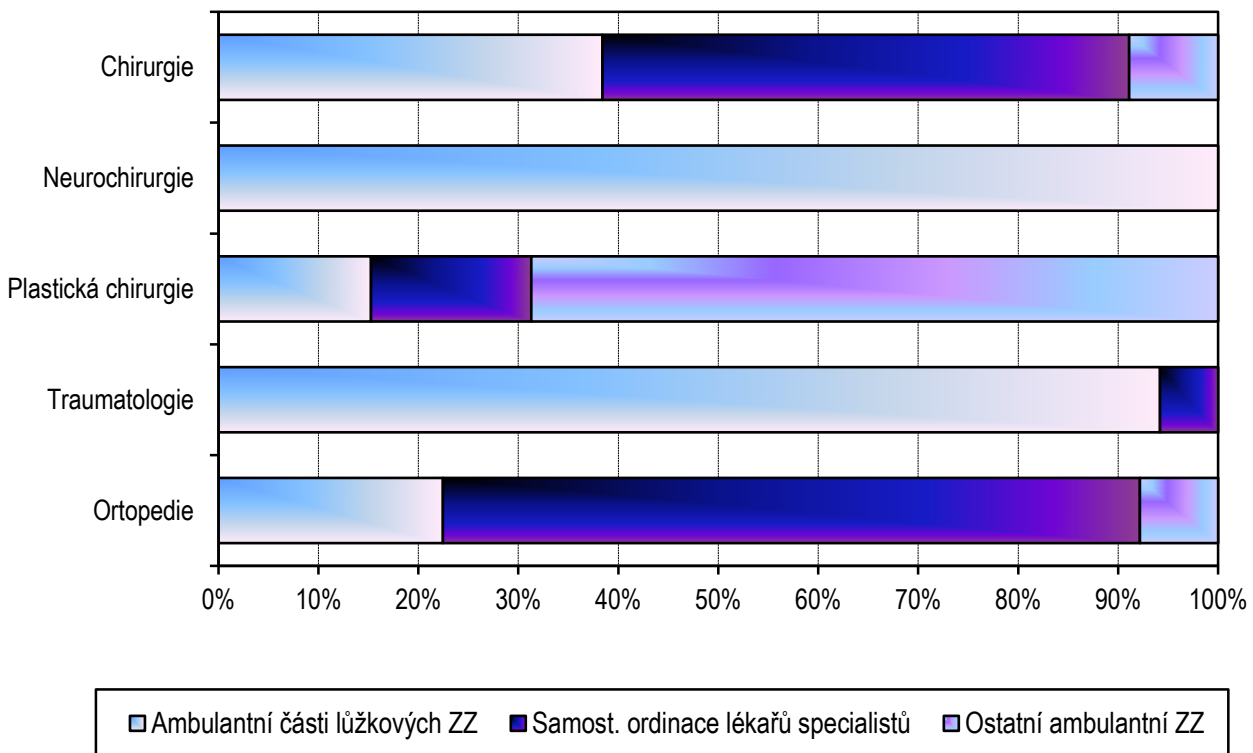
Zajištění chirurgické ambulantní péče dle okresů

Kraj, okres	Počet ZZ a pracovišť	Počet pracovníků ¹⁾		Počet jednodenních chirurgií	Počet ošetření (vyšetření)			Počet ošetření na 1 lékařské místo	
		lékaři	ZPBD ²⁾		celkem	v tom (v %)			
						první ošetření	konsiliární vyšetření		kontrolní vyšetření
Děčín	16	14,50	29,96	-	131 426	45,26	4,59	50,15	9 063,9
Chomutov	19	15,33	30,03	-	158 561	38,92	2,36	58,72	10 343,2
Litoměřice	21	15,66	18,25	-	140 017	45,00	4,05	50,95	8 941,1
Louny	14	13,75	15,01	-	92 150	45,24	2,25	52,51	6 701,8
Most	12	10,01	16,00	109	84 628	45,10	5,57	49,33	8 454,3
Teplice	16	13,95	15,10	-	122 010	43,83	4,12	52,05	8 746,2
Ústí nad Labem	30	32,31	37,66	-	176 916	47,01	4,77	48,22	5 475,6
Ústecký kraj	128	115,51	162,01	109	905 708	44,24	3,94	51,82	7 840,9
ČR	1 699	1 951,43	2 934,74	57 820	12 015 245	44,01	5,31	50,68	6 157,1

¹⁾ Průměrný roční přepočtený počet pracovníků celkem (včetně smluvních)

²⁾ ZPBD - zdravotničtí pracovníci nelékaři s odbornou způsobilostí bez odborného dohledu dle zákona č. 96/2004 Sb. o nelékařských povoláních § 5–§ 21a

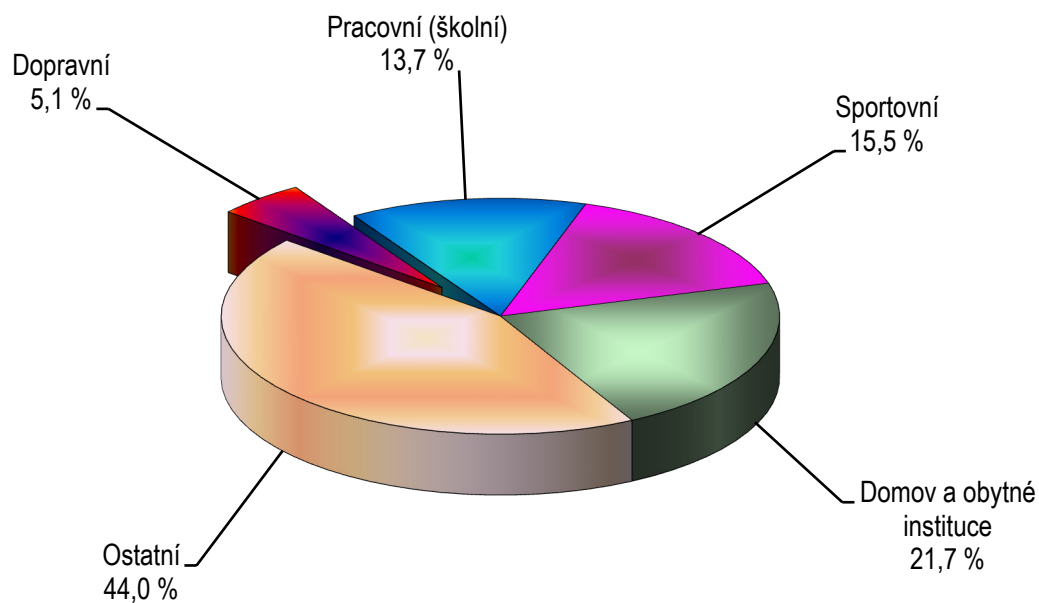
Struktura počtu lékařů chirurgických oborů podle druhu zařízení



Úrazy podle věku a pohlaví

Úrazy podle věku a pohlaví při prvním ošetření	Celkem	Úrazy na 10 tisíc obyvatel				
		dopravní	školní a pracovní	sportovní	domov a obytné instituce	ostatní
		0–14 let				
Muži	16 194	99,65	406,95	405,59	526,29	1 014,12
Ženy	11 906	68,32	336,98	290,37	417,43	787,45
		15–19 let				
Muži	11 395	267,78	843,96	1 380,47	953,53	1 935,86
Ženy	8 758	222,69	697,22	947,07	927,32	1 530,22
		20-64 let				
Muži	46 935	105,72	240,79	288,30	312,88	813,74
Ženy	35 190	66,74	175,45	194,06	308,41	625,51
		65 let a více				
Muži	9 237	96,46	130,74	146,97	493,61	816,54
Ženy	10 218	61,85	121,25	61,72	460,76	611,00
Celkem	149 833	92,56	249,16	282,00	393,88	796,70

Struktura ambulantně ošetřených úrazů



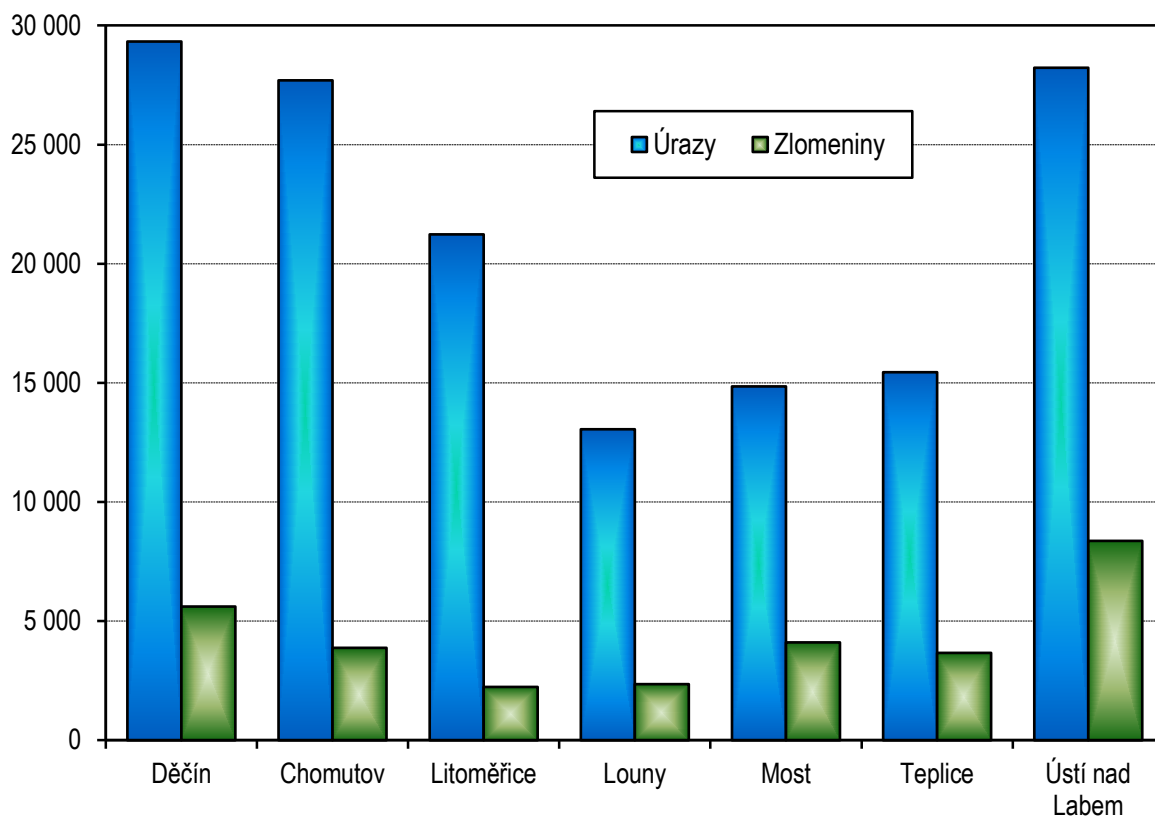
Počet ambulantně ošetřených zlomenin

Oddělení a pracoviště zdravotnického zařízení	Zlomeniny						
	celkem	na 10 tis. obyvatel	z toho u dětí a dorostu na 10 tis. obyvatel		v tom ošetřeno (v %)		
			0–14 let	15–19 let	v ambulantní části lůžkových zdravotnických zařízení	v samostat. ordinacích lékařů specialistů	v ostatních ambulantních zdravot. zařízeních
Chirurgie ¹⁾	21 198	256,68	330,29	527,93	53,39	38,70	7,91
Neurochirurgie	137	1,66	-	-	100,00	-	-
Plastická chirurgie ²⁾	-	-	-	-	-	-	-
Traumatologie	7 854	95,10	8,63	42,97	99,94	0,06	-
Ortopedie	1 037	12,56	6,14	14,00	55,26	42,33	2,41
Chirurgické obory	30 226	366,00	345,06	584,90	65,76	28,61	5,63

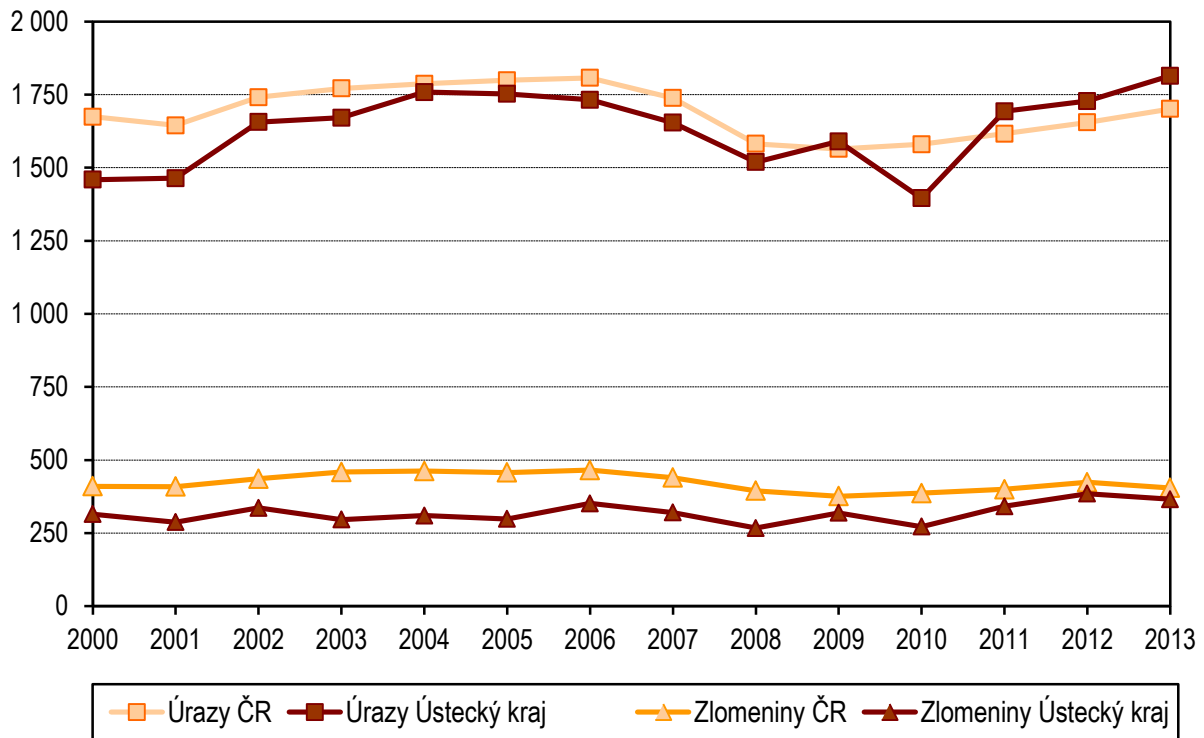
¹⁾ Včetně dětské, hrudní a cévní chirurgie

²⁾ Včetně léčby popálenin a korektivní dermatologie

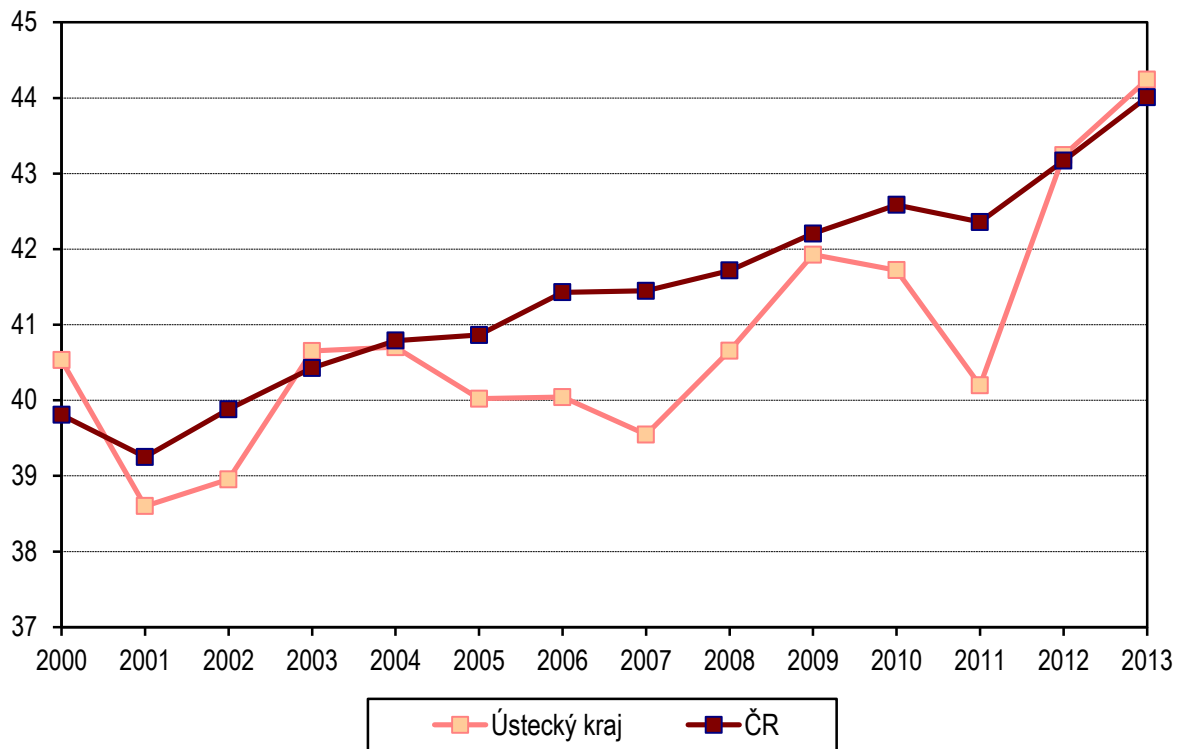
Úrazy (z toho zlomeniny) dle okresů



**Vývoj úrazů (z toho zlomenin) na 10 tisíc obyvatel
v letech 2000–2013**



**Podíl prvních ošetření na celkovém počtu ošetření
v letech 2000–2013**



Využívání lůžkového fondu a zatížení zdravotnických pracovníků na chirurgických odděleních nemocnic a v odborných centrech v kraji

Ukazatel	Chirurgie 4)	Neuro- chirurgie	Plastická chirurgie, léčba popálenin	Traumato- logie	Ortopedie
	Kraj				
Počet oddělení	13	^	^	^	6
Počet pracovníků ¹⁾					
lékaři	104,27	^	^	^	31,78
ZPBD ²⁾ celkem	415,57	^	^	^	91,55
Průměrný počet lůžek	711,49	^	^	^	180,00
Průměrný denní stav obsazených lůžek					
celkem	408,6	^	^	^	119,6
na 1 lékaře	3,9	^	^	^	3,8
Počet lékařů na 100 lůžek	15,00	^	^	^	17,66
Počet ZPBD ²⁾ na 100 lůžek	59,79	^	^	^	50,86
Počet hospitalizovaných	31 756	^	^	^	8 484
Nemocniční letalita (v promilích)	14,5	^	^	^	2,4
Využití lůžek ve dnech	209,6	^	^	^	242,6
Průměrná ošetrovací doba	4,7	^	^	^	5,1
Prostoj lůžek ³⁾	2,6	^	^	^	2,1

¹⁾ Součet úvazků včetně smluvních k 31.12.

²⁾ ZPBD - zdravotničtí pracovníci nelékaři s odbornou způsobilostí bez odborného dohledu § 5–§ 21a zákona č. 96/2004 Sb.

³⁾ Ve dnech na 1 hospitalizovaného z lůžek schopných provozu

⁴⁾ Vč. dětské, hrudní a cévní chirurgie