



Informace ze zdravotnictví kraje Vysočina

Ústavu zdravotnických informací a statistiky
České republiky

Jihlava
11.7.2005

4

Dětská a dorostová péče - činnost v kraji Vysočina v roce 2004

Children and Adolescents Care - Activity in Branch in the Region Vysočina in 2004

Souhrn

Informace ze zdravotnictví kraje o dětské a dorostové péči v kraji Vysočina v roce 2004 obsahuje údaje o ambulantní péči z oblasti sítě zdravotnických zařízení, personálního zajištění, činnosti, dispenzarizovaných pacientů pro vybranou diagnózu a také základní ukazatele lůžkové péče nemocnic. Údaje jsou členěny dle druhu zařízení a dle území.

Summary

Information on health service activity in the branch of children and adolescents care in the region Vysočina in 2004 contains data about out-patient care from area of health service network, personnel capacity, activity, patients followed up for selected diagnoses and also basic indicators of in-patient care in hospitals. Data are presented by type of health establishment and by territory.

Podkladem pro zpracování dat o činnosti dětské a dorostové péče byl roční výkaz A (MZ) 1-01, který vyplňuje každé oddělení (pracoviště) oboru a údaje o lůžkové péči byly převzaty z výkazu L (MZ) 1-02 o lůžkovém fondu. Výkazy byly součástí Programu statistických zjišťování v ČR na rok 2004 (Sbírka zákonů ČR, částka 124 ze dne 12.11.2003, formou vyhlášky č. 371/2003 Sb. a její samostatné přílohy). Program byl sestaven v souladu se zákonem č. 89/1995 Sb., o státní statistické službě, ve znění pozdějších předpisů. Informace vychází ze skutečného sběru dat, který činil 99 %. Údaje pro výpočty relací na obyvatelstvo byly získány z dostupných materiálů ČSÚ.

Vznikem zákona č. 96/2004 Sb., o nelékařských zdravotnických povoláních vchází v platnost nové kategorie zdravotnických pracovníků, které již nejsou plně srovnatelné s kategoriemi původními. Tyto změny se promítly i do výkazů A (MZ) 1-01 a L (MZ) 1-02.

Na mapě je znázorněno rozložení zdravotnických zařízení poskytujících ambulantní i lůžkovou péči o děti a dorost v kraji k 31.12.2004. Jsou zde zahrnuta i odloučená pracoviště, naopak pracoviště, která ukončila během roku činnost, zde na rozdíl od údajů uvedených v první tabulce, zahrnuta nejsou.

Primární péči o děti a dorost poskytovali praktičtí lékaři pro děti a dorost ve 107 ordinacích, ve kterých působilo 106,15 lékařů a 103,28 zdravotnických pracovníků nelékařů s odbornou způsobilostí bez odborného dohledu (ZPBD). Specializovaná ambulantní péče byla poskytována v 5 nemocnicích. Pracovníci jsou vždy uváděni v tzv. přepočteném počtu, což je součet úvazků. Smluvní pracovníci v tomto oboru v roce 2004 nepracovali. V kraji Vysočina nebyly samostatné dorostové ordinace. Převážná část z celkového počtu ošetření - vyšetření (dále jen ošetření), a to 97 % byla provedena

v ambulancích praktického lékaře pro děti a dorost, což odpovídá struktuře personálního zabezpečení tohoto oboru.

Meziročně došlo k poklesu počtu ošetření o 4,4 %, což je patrně důsledkem nízké úrovně porodnosti, především v druhé polovině devadesátých let a přesunu silnějších ročníků narozených na přelomu osmdesátých a devadesátých let do péče praktických lékařů pro dospělé. Každý lékař provedl ročně v průměru 6 618 ošetření. Nejvytíženější byli lékaři v okresech Žďár nad Sázavou a Třebíč, kde na jednoho lékaře připadlo shodně 31 ošetření denně. Převážnou část tvořila ošetření léčebná (75 %), téměř 22 % představovala ošetření preventivní. Ošetření v návštěvní službě dosáhla necelých 2 %. Další druhy ošetření (vyšetření branců, posudková vyšetření a ostatní tzv. nezařaditelná vyšetření, jako např. potvrzení na řidičský průkaz, potvrzení do dětského tábora nebo speciální očkování před cestou do ciziny) se na celkovém počtu podílely jen nepatrnou měrou. Nejvyšší počet ošetření na 1 léčeného pacienta byl v roce 2004 v okrese Pelhřimov (8,2), nejnižší pak v okrese Jihlava (6,5).

Z evidence dispenzarizovaných onemocnění u dětí a dorostu vyplývá, že v kraji připadlo v roce 2004 na 1 tisíc dětí a dorostu téměř 293 těchto onemocnění. Nejčastějším důvodem dispenzarizace byly nemoci nervové soustavy, které tvořily 27 % (ČR 24 %) a nemoci dýchací soustavy, jejichž podíl činil 26 % (ČR 24 %).

Důležitým faktorem při hodnocení zdravotní péče o děti je délka kojení, která se zjišťuje při roční prohlídce. V roce 2004 jí prošlo 4 630 dětí. Podíl zcela nekojených dětí, který v roce 2003 činil 4,5 %, se zvýšil o 0,1 % a dosáhl tak republikové úrovně. Déle než 6 měsíců bylo kojeno 37 % (ČR 36 %) dětí. V průměru nejdéle kojily své děti matky v okrese Havlíčkův Brod (téměř 44 % matek kojilo 6 měsíců a déle), což bylo dvakrát více než činil tento podíl v okrese Pelhřimov.

Nemocniční péči v tomto oboru zajišťovalo 5 dětských lůžkových oddělení, ve kterých pracovalo 31,48 lékařů a 172,55 ZPBD. Průměrná ošetrovací doba činila, stejně jako v předchozím roce, 4,9 dne. Využití lůžek ve dnech proti roku 2003, kdy každé lůžko bylo obsazeno v průměru 277 dnů, kleslo, ale stále zůstalo nad republikovým průměrem. Péče o novorozence byla zajišťována na 4 pracovištích při dětských odděleních (76 lůžek) a 1 pracovišti při ženském oddělení (10 lůžek).

Zpracovala: Michaela Brožová
ÚZIS ČR, krajský odbor Vysočina
Benešova 21, 586 01 Jihlava
tel.: 567 563 696
e-mail: brozovam@uzis.cz
<http://www.uzis.cz>

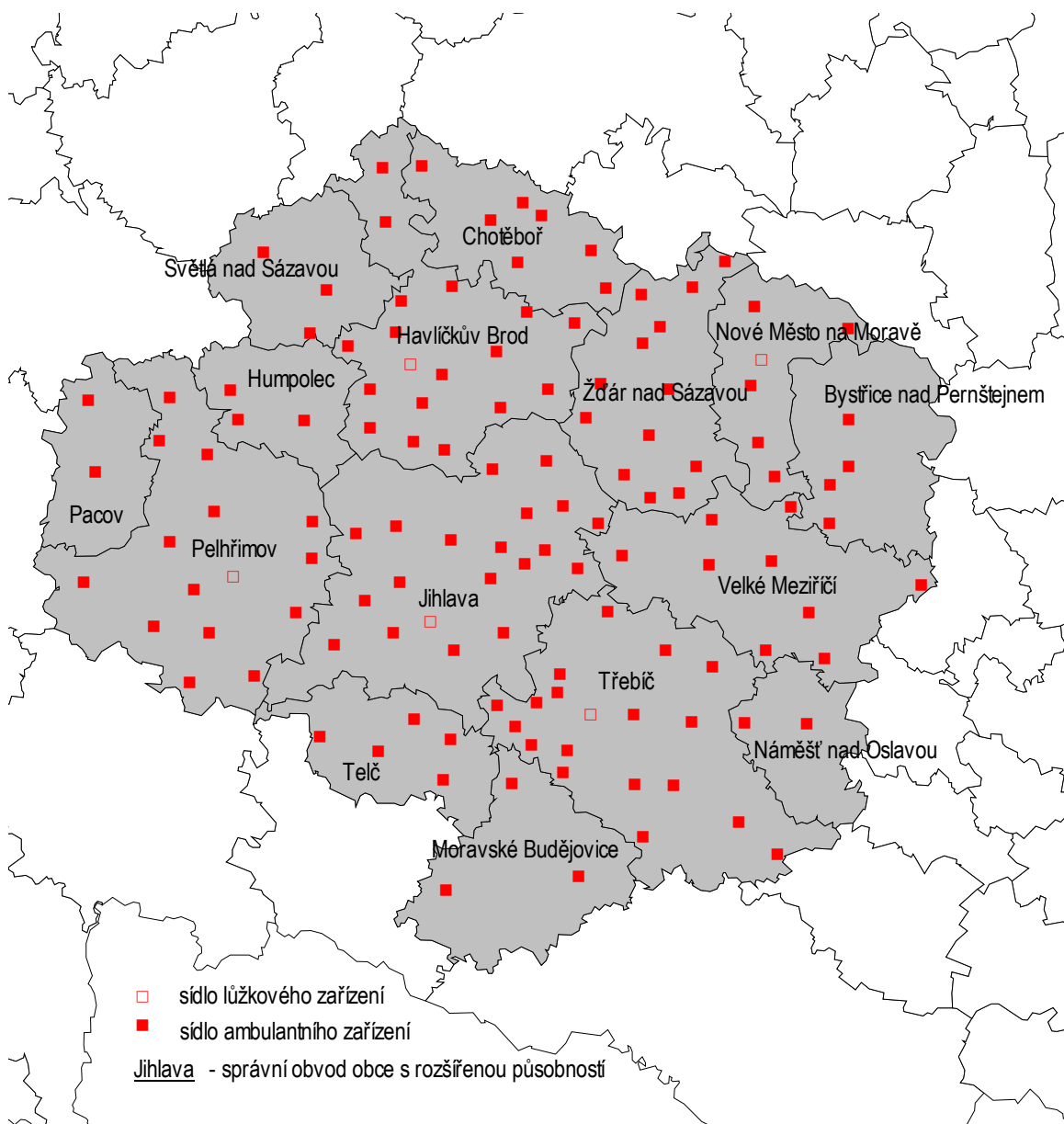
**Personální zajištění a počet ošetření - vyšetření v ambulantní péči
dle druhu poskytované péče a dle území**

Druh zdravotnického zařízení	Počet ZZ a pracovišť	Počet pracovníků ¹⁾			Počet ošetření - vyšetření		
		lékařů	struktura lékařů v %	ZPBD ²⁾	celkem	struktura v %	na 1 lékaře
Vysočina							
Praktický lékař pro děti a dorost	107	106,15	94,60	103,28	723 817	97,48	6 818,8
Specializovaná ambulantní péče v lůžkových ZZ	5	6,06	5,40	8,90	18 741	2,52	3 092,6
Celkem	112	112,21	100,00	112,18	742 558	100,00	6 617,6
Havlíčkův Brod							
Praktický lékař pro děti a dorost	17	17,00	91,89	16,70	121 921	95,86	7 171,8
Specializovaná ambulantní péče v lůžkových ZZ	1	1,50	8,11	2,00	5 265	4,14	3 510,0
Celkem	18	18,50	100,00	18,70	127 186	100,00	6 874,9
Jihlava							
Praktický lékař pro děti a dorost	22	22,00	95,65	21,66	133 493	96,80	6 067,9
Specializovaná ambulantní péče v lůžkových ZZ	1	1,00	4,35	3,30	4 415	3,20	4 415,0
Celkem	23	23,00	100,00	24,96	137 908	100,00	5 996,0
Pelhřimov							
Praktický lékař pro děti a dorost	17	16,10	96,06	15,02	105 501	98,26	6 552,9
Specializovaná ambulantní péče v lůžkových ZZ	1	0,66	3,94	1,30	1 867	1,74	2 828,8
Celkem	18	16,76	100,00	16,32	107 368	100,00	6 406,2
Třebíč							
Praktický lékař pro děti a dorost	26	23,90	90,87	23,70	175 910	96,84	7 360,3
Specializovaná ambulantní péče v lůžkových ZZ	1	2,40	9,13	1,80	5 746	3,16	2 394,2
Celkem	27	26,30	100,00	25,50	181 656	100,00	6 907,1
Žďár nad Sázavou							
Praktický lékař pro děti a dorost	25	27,15	98,19	26,20	186 992	99,23	6 887,4
Specializovaná ambulantní péče v lůžkových ZZ	1	0,50	1,81	0,50	1 448	0,77	2 896,0
Celkem	26	27,65	100,00	26,70	188 440	100,00	6 815,2

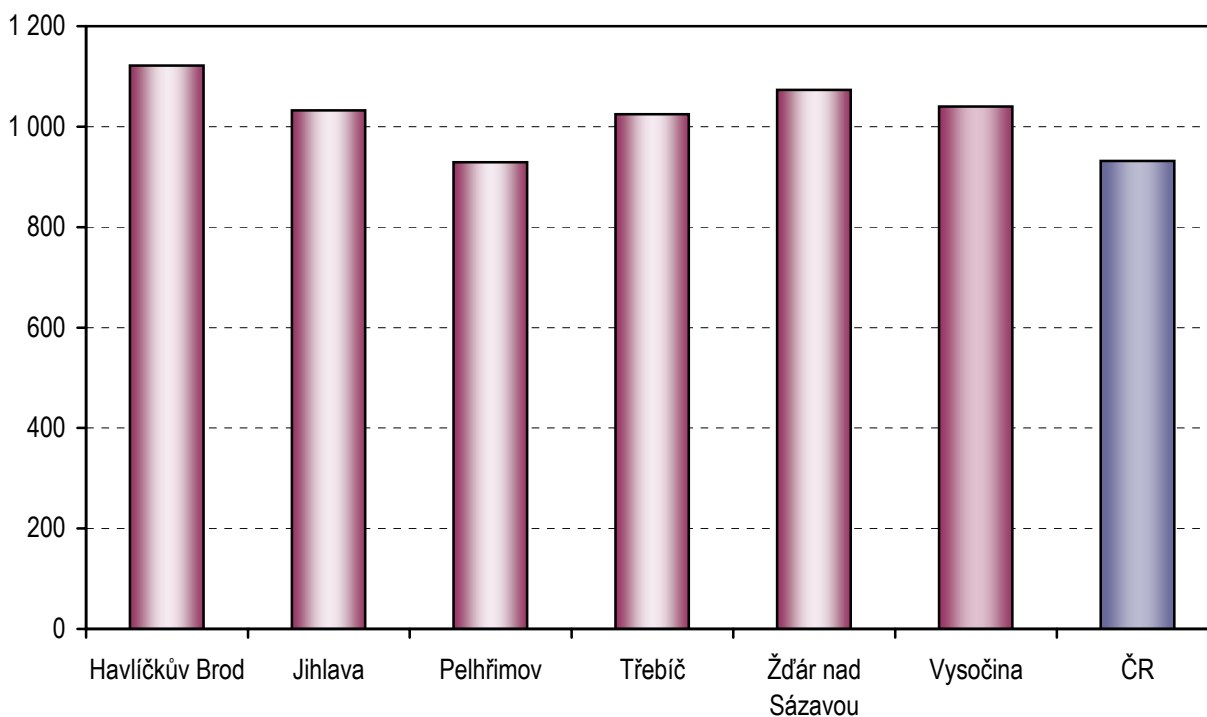
¹⁾ Součet úvazků, vč. smluvních

²⁾ ZPBD - zdravotničtí pracovníci nelékaři s odbornou způsobilostí bez odborného dohledu dle zákona č. 96/2004 Sb., o nelékařských povoláních § 5 - § 21

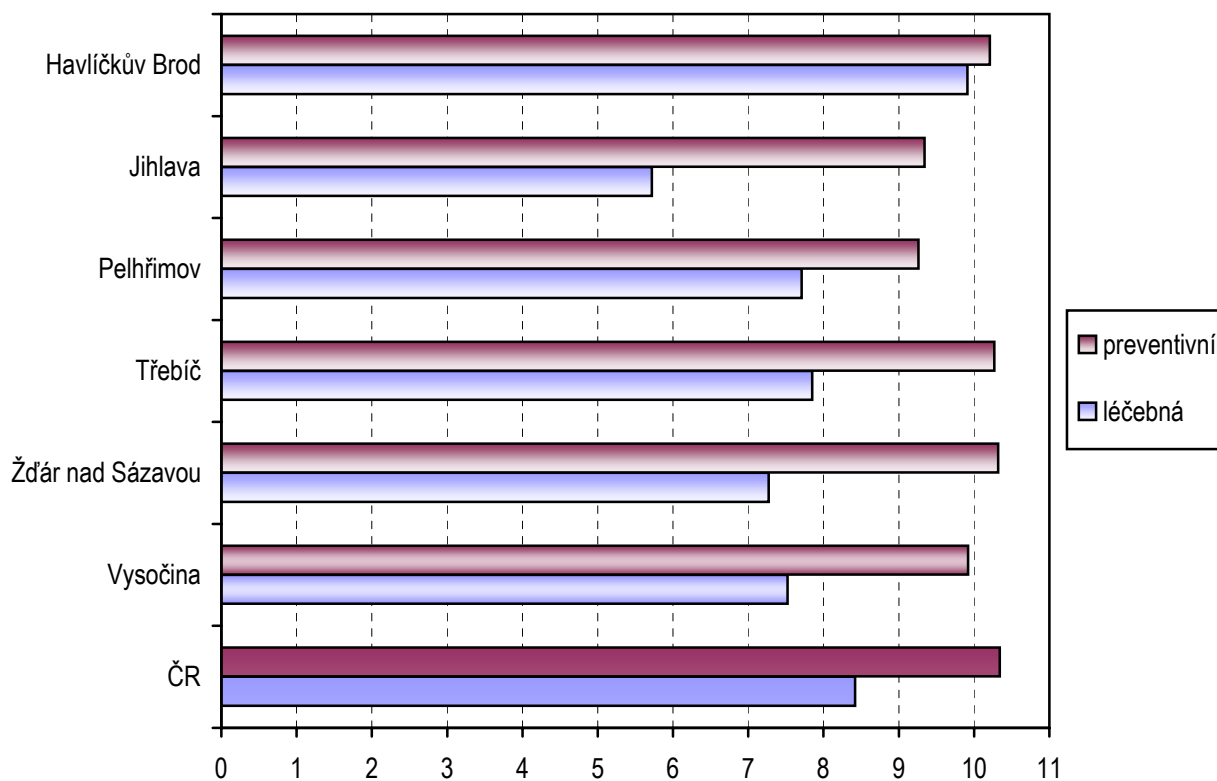
Sít' zdravotnických zařízení kraje Vysočina poskytujících ambulantní péči o děti a dorost včetně detašovaných pracovišť dle ORP



Počet dětí a dorostu bydlící v okrese na 1 lékaře



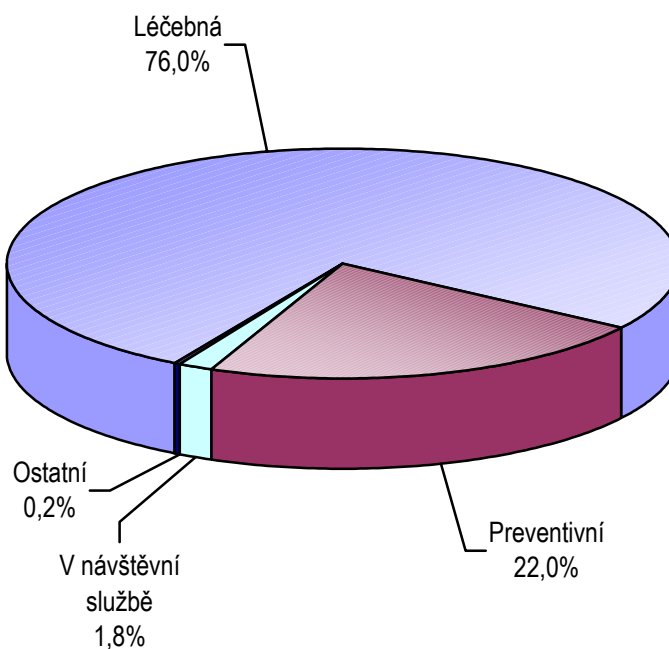
Průměrný počet ošetření kojenců (0-11 měsíců) na 1 registrovaného kojence



Struktura počtu ošetření - vyšetření dle druhu ošetření a dle území

Území, okres	Počet ošetření - vyšetření celkem	z toho ošetření - vyšetření (v %)			Počet léčených pacientů	Počet ošetření na 1 léčeného pacienta
		léčebná	preventivní	v návštěvní službě		
Havlíčkův Brod	127 186	74,50	20,71	2,00	17 663	7,2
Jihlava	137 908	70,79	25,95	1,56	21 182	6,5
Pelhřimov	107 368	77,43	19,37	2,39	13 130	8,2
Třebíč	181 656	74,44	21,08	1,80	24 800	7,3
Žďár nad Sázavou	188 440	77,16	21,21	1,34	24 319	7,7
Vysočina	742 558	74,90	21,71	1,76	101 094	7,3
ČR	14 963 540	76,16	20,78	1,49	2 079 090	7,2

Struktura ošetření - vyšetření podle druhu

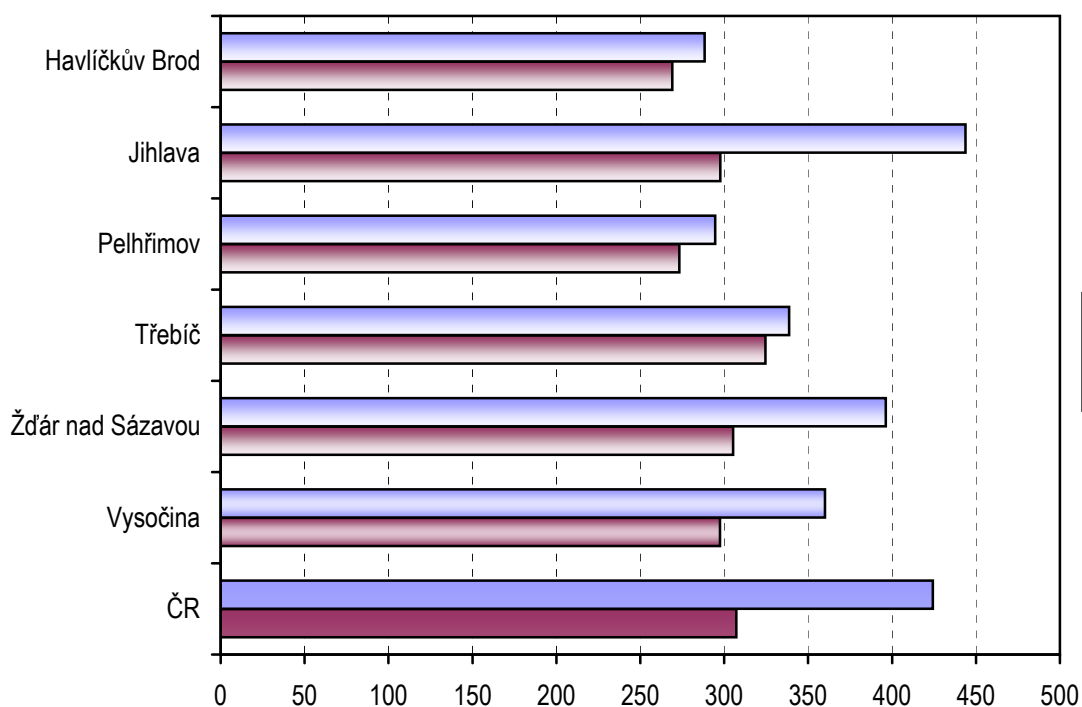


Dispenzarizovaní pacienti ¹⁾ pro vybranou diagnózu

Vybraná diagnóza MKN -10	Počet ¹⁾ dispenzarizovaných pacientů k 31.12.		
	celkem	z toho děti (v %)	na 1 tisíc registrovaných pacientů
A00-B99 Některé infekční a parazitární nemoci (vč. následků)	413	74,82	3,8
C00-D48 Novotvary	184	77,17	1,7
D50-D89 Nemoci krve a krve tvorných orgánů a některé poruchy týkající se mechanismu imunity	953	76,08	8,7
E00-E90 Nemoci endokrinní, výživy a přeměny látek	2 658	65,84	24,4
F00-F99 Poruchy duševní a poruchy chování	1 228	64,58	11,3
G00-G99, H00-H59, H60-H95 Nemoci nervové soustavy, nemoci oka a očních adnex, nemoci ucha a bradavkového výběžku	9 051	68,30	83,1
I00-I99 Nemoci oběhové soustavy	797	58,85	7,3
J00-J99 Nemoci dýchací soustavy	8 827	74,00	81,0
K00-K93 Nemoci trávicí soustavy	597	66,33	5,5
L00-L99 Nemoci kůže a podkožního vaziva	3 954	76,56	36,3
M00-M99 Nemoci svalové a kosterní soustavy a pojivové tkáně	1 863	59,47	17,1
N00-N99 Nemoci močové a pohlavní soustavy	1 775	75,21	16,3
Q00-Q89 Vrozené vady, deformace	1 838	77,58	16,9

¹⁾ jeden pacient může být uveden i vícekrát pokud je sledován pro více diagnóz

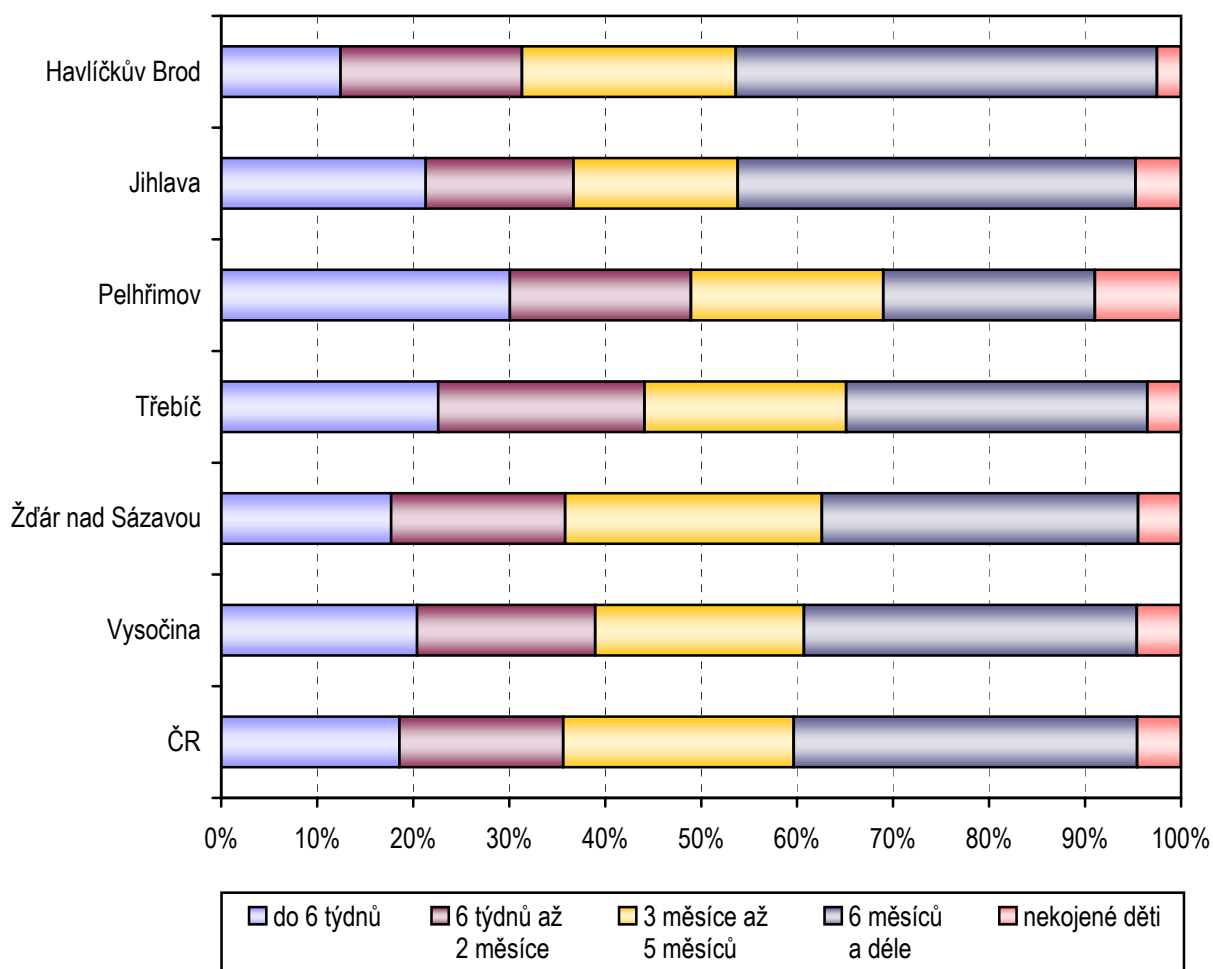
Dispenzarizovaní pacienti na 1 tisíc registrovaných pacientů dle věku



Struktura dětí dle délky kojení a dle území

Území, okres	Počet dětí při roční prohlídce					
	celkem	v tom (v %)				nekojené děti
		kojené děti				
		do 6 týdnů	6 týdnů až 2 měsíce	3 měsíce až 5 měsíců	6 měsíců a déle	
Havlíčkův Brod	804	12,44	18,91	22,26	43,91	2,49
Jihlava	953	21,30	15,42	17,10	41,45	4,72
Pelhřimov	658	30,09	18,84	20,06	22,04	8,97
Třebíč	1 052	22,62	21,48	21,01	31,37	3,52
Žďár nad Sázavou	1 163	17,71	18,14	26,74	32,93	4,47
Vysočina	4 630	20,41	18,57	21,73	34,69	4,60
ČR	92 588	18,59	17,04	24,00	35,80	4,56

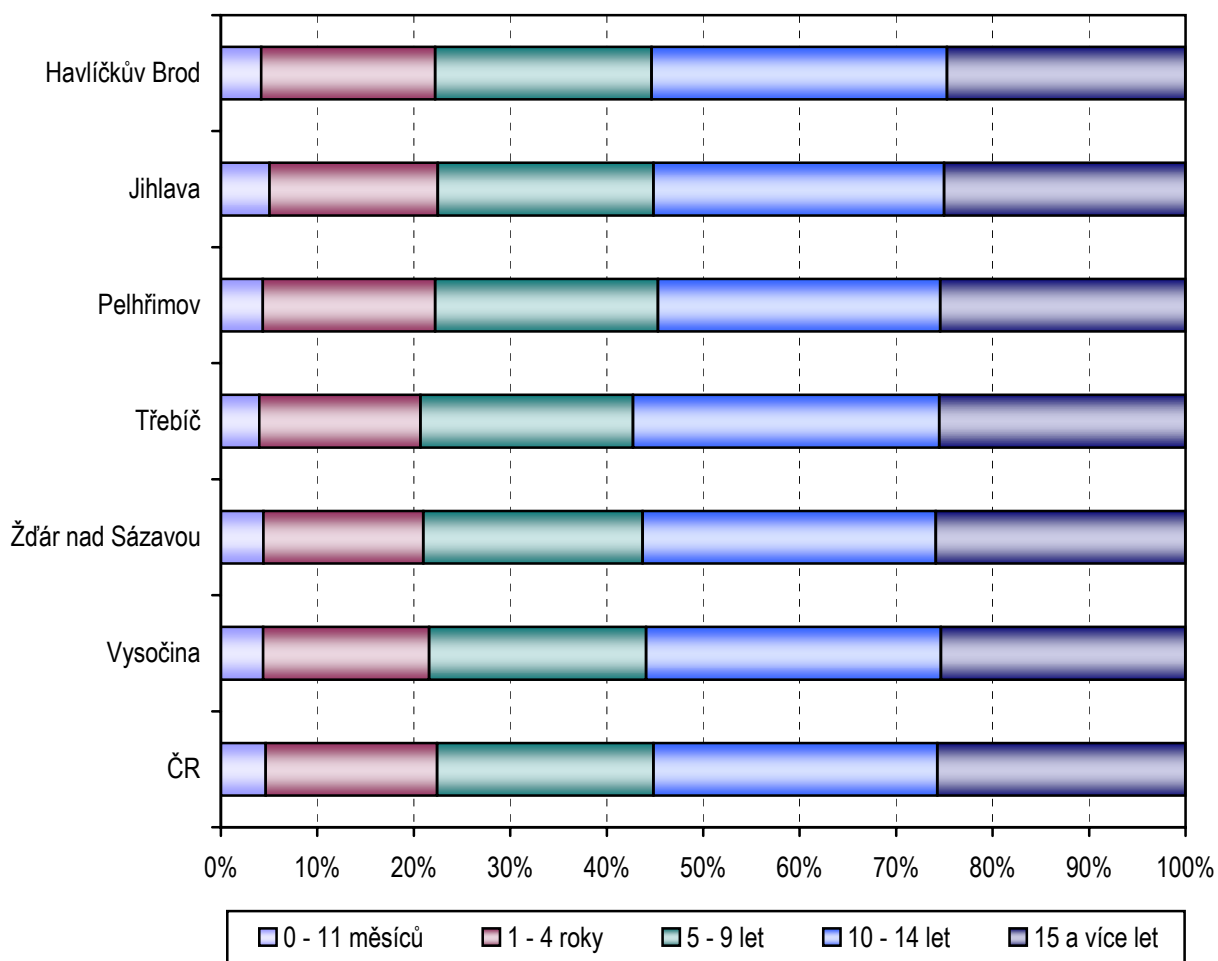
Struktura dětí při roční prohlídce dle délky kojení



Struktura registrovaných dětí a dorostu dle věkových skupin a dle území

Území, okres	Počet registrovaných dětí a dorostu					
	celkem	v tom ve věku (v %)				
		0 - 11 měsíců	1 - 4 roky	5 - 9 let	10 - 14 let	15 a více let
Havlíčkův Brod	18 576	4,17	18,07	22,42	30,61	24,72
Jihlava	21 946	5,06	17,42	22,38	30,12	25,02
Pelhřimov	15 242	4,36	17,88	23,09	29,26	25,40
Třebíč	25 423	3,98	16,71	22,05	31,75	25,51
Žďár nad Sázavou	27 751	4,41	16,58	22,74	30,40	25,88
Vysočina	108 938	4,39	17,22	22,50	30,53	25,35
ČR	2 066 049	4,63	17,79	22,43	29,44	25,70

Struktura registrovaných pacientů dle věku



Využívání lůžkového fondu dětských oddělení nemocnic a zatížení zdravotnických pracovníků

Ukazatel	Kraj	ČR
Počet oddělení	5	101
Počet pracovníků ¹⁾		
lékaři	31,48	606,32
ZPBD ²⁾ celkem	172,55	3 038,01
sestry ²⁾ u lůžka	166,55	2 884,56
ZPOD ²⁾	15,00	336,93
Průměrný počet lůžek	282,00	5 209,25
Průměrný denní stav obsazených lůžek		
celkem	207,5	3 413,0
na 1 lékaře	6,6	5,6
na 1 sestru ²⁾ u lůžka	1,3	1,2
Počet lékařů na 100 lůžek	11,16	11,88
Počet ZPBD ²⁾ na 100 lůžek	61,19	59,51
Počet hospitalizovaných	15 617	261 553
Nemocniční letalita	0,4	0,8
Využití lůžek ve dnech	269,3	239,8
Průměrná ošetrovací doba	4,9	4,8
Prostoj lůžek ³⁾	1,7	2,2

¹⁾ Součet úvazků

²⁾ Zdravotničtí pracovníci dle zákona č. 96/2004 Sb.

ZPBD - zdravotničtí pracovníci nelékaři s odbornou způsobilostí bez odborného dohledu (§ 5 - § 21)

sestry - všeobecné sestry a porodní asistentky (§ 5 - § 6)

ZPOD - zdravotničtí pracovníci nelékaři pod odborným dohledem nebo přímým vedením (§ 29 - § 42)

³⁾ Ve dnech na 1 hospitalizovaného z lůžek schopných provozu

Seznam nemocnic s lůžkovým dětským oddělením v kraji:

- Nemocnice Havlíčkův Brod p.o.
- Nemocnice Jihlava p.o.
- Nemocnice Pelhřimov p.o.
- Nemocnice Třebíč p.o.
- Nemocnice Nové Město na Moravě p.o.