



Informace ze zdravotnictví Kraje Vysočina

Ústavu zdravotnických informací a statistiky
České republiky

Brno
19. 6. 2012

2

Alergologie a klinická imunologie - činnost oboru v Kraji Vysočina v roce 2011

*Allergology and Clinical Immunology - Activity in Branch
in the Vysočina Region in 2011*

Souhrn

Informace ze zdravotnictví kraje o činnosti oboru alergologie a klinické imunologie v Kraji Vysočina v roce 2011 obsahuje údaje o ambulantní péči v členění podle území, personálním zajištění, činnosti a o dispenzarizovaných osobách pro vybrané diagnózy. Celkový počet ošetření se proti předešlému roku zvýšil o 5,7 %. Na 1 lékaře připadlo ročně 6 009 ošetření. Nejčastějším důvodem dispenzarizace pro vybranou diagnózu byly pollinosa (J30.1) a astma (J45.-).

Summary

Information on health service activity in the branch of allergology and clinical immunology in the Vysočina Region in 2011 contains data about out-patient care by district of the region, data about personnel capacity, activity and about patients followed up for selected diagnoses. The total number of examinations increased by 5,7 % against the previous year. The average number of examinations per 1 physician was 6 009. The most frequent cause of followed-up (dispensarised) patients for selected allergic diseases in this region was pollinosis (J30.1) and astma (J45.-).

Podkladem pro zpracování informace jsou údaje z ročního výkazu o činnosti oboru A(MZ)1-01, který vyplňuje každé ambulantní pracoviště alergologie a klinické imunologie všech zřizovatelů, včetně ambulantních částí lůžkových zařízení. Výkazy jsou součástí Programu statistických zjišťování v ČR na příslušný rok. Formuláře výkazů a pokyny pro jejich vyplnění jsou vystaveny na www.uzis.cz.

Výkazy odevzdaly všechny alergologické ambulance, které k 31.12.2011 provozovaly činnost. Z celkového počtu lékařů alergologů jich 10 % pracovalo v ambulantní části nemocnic, 76 % v samostatných ordinacích a 14 % v ostatních ambulantních zařízeních. Proti minulému roku se průměrný roční přepočtený počet lékařů zvýšil o 1,90 a zdravotnických pracovníků nelékařů s odbornou způsobilostí (ZPBD) o 2,95. Počet lékařů připadajících na 100 tisíc obyvatel kraje tak vzrostl z 2,91 na 3,30 (ČR z 4,11 na 4,19).

S alergickým onemocněním se v kraji léčilo 42,2 tisíc pacientů, kterým bylo poskytnuto 101,5 tisíc ošetření, což představuje proti roku 2010 nárůst léčených o 4,8 % a nárůst počtu ošetření o 5,7 %. Znamená to, že v průměru připadlo na jednoho léčeného 2,4 ošetření za rok stejně jako v předchozím roce (ČR 2,6 stejně jako v roce 2010). Děti a mladiství do 19 let tvoří 46 % léčených. Jednomu léčenému pacientovi bylo aplikováno 2,8 kožních testů (ČR 3,2). Na 100 pacientů připadlo 13 pacientů léčených specifickou hyposenzibilizací (ČR 10,1). U 3,8 pacientů ze 100 léčených byla zahájena individuální

injekční nebo perorální (sublinguální) specifická imunoterapie alergenem (ČR 2,7). Lékaři měli k dispozici 21 spirometrů, o 1 méně proti minulému roku, a na jednom spirometru bylo v průměru provedeno 1 802 výkonů (ČR 1 542). Počet výkonů v laboratořích poklesl o 7 %, z 65,8 tisíce na 61,2 tisíce (ČR pokles z 3,1 milionu na 2,7 milionu).

V roce 2011 byli dispenzarizovaní pacienti nadále sledováni pro jedenáct vybraných diagnóz nebo chronických onemocnění ve čtyřech věkových kategoriích. Jeden pacient může být uveden i vícekrát, pokud je léčen na více diagnóz. Celkem bylo dispenzarizováno 42 499 případů onemocnění, 6,7 % onemocnění bylo nově zjištěných. Celých 88 % dispenzarizací trvale představují tři diagnózy v pořadí: pollinosa, astma a stálá alergická rýma.

Na 1 000 léčených ve věku 0-19 let připadá v kraji ve stejné věkové skupině 103,9 dispenzarizovaných pro atopickou dermatitidu (ČR 169,4), 351,4 pro pollinosu (ČR 494,2), 234,2 pro stálou alergickou rýmu (ČR 234,4) a 468,6 pro astma (ČR 428,9). Na 1 000 léčených dospělých 20letých a starších připadá v kraji 36,1 dispenzarizovaných dospělých pro atopickou dermatitidu (ČR 50,8), 352,6 pro pollinosu (ČR 319,1), 146,6 pro stálou alergickou rýmu (ČR 170,9) a 245,9 pro astma (ČR 270,5).

V přepočtu na 10 tisíc obyvatel příslušné věkové kategorie bylo v kraji nejvíce dětí dispenzarizováno s diagnózou astma, a to ve všech okresech kromě Havlíčkova Brodu, kde mladší děti (0–5 let) byly nejčastěji dispenzarizovány pro stálou alergickou rýmu a starší děti (6–14 let) pro sennou rýmu. Dorost (15–19 let) a dospělí na úrovni kraje byli nejčastěji dispenzarizováni se sennou rýmou, astma bylo příčinou dispenzarizace u dorostu v okresech Pelhřimov a Žďár nad Sázavou a u dospělých v okrese Havlíčkův Brod.

Výkyvy oběma směry v počtu sledovaných pacientů na porovnatelné diagnózy proti minulému období jsou dány charakterem sledovaných diagnóz. Jedná se o chronická onemocnění s dosti blízkým epidemiologickým vztahem a s nutností medikamentózní léčby. Pacient se může dostavit za dlouhou dobu až při zhoršení obtíží; někdy je nutné diagnózu přehodnotit. Dispenzarizovaní pacienti se vykazují podle umístění zdravotnického zařízení, které navštěvují, nikoli podle svého trvalého bydliště. Takže zatímco počet dispenzarizovaných pacientů s alergologickým onemocněním v přepočtu na obyvatele lze na úrovni ČR považovat za ukazatel nemocnosti, v krajích a okresech je závislý na rozložení sítě ordinací, na kvalitě životního prostředí a na atraktivnosti lokality skýtající možnosti využití pro dlouhodobé ozdravné a léčebné pobyty.

Zpracovala: MUDr. Jaroslava Pazourková
ÚZIS ČR, Regionální pracoviště Brno
Vinařská 6, 603 00 Brno
telefon: 543 559 454, fax: 543 559 455
e-mail: pazourkova@uzis.cz
<http://www.uzis.cz>

Zajištění ambulantní péče podle druhu zdravotnických zařízení a podle území

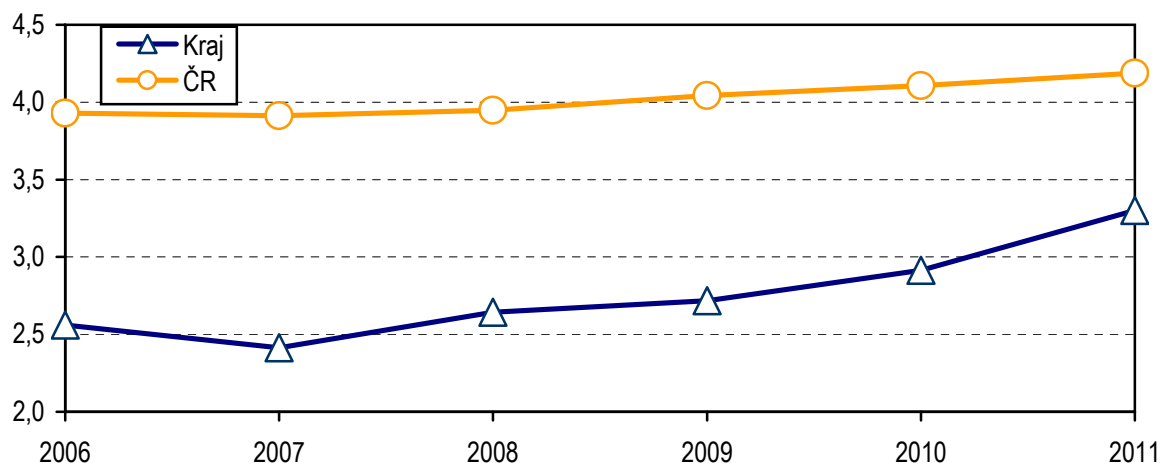
Ukazatel	Počet pracovníků ¹⁾		Počet léčených pacientů		Počet ošetření - vyšetření		
	lékaři	ZPBD ²⁾	celkem	z toho děti a dorost ³⁾ (v %)	celkem	na 1 lékaře	na 1 léčeného pacienta
	podle druhu zdravotnických zařízení						
Ambulantní část lůžkových zařízení	1,70	1,70	3 388	41,0	8 374	4 926	2,5
Samost. ordinace lékařů specialistů	12,80	12,40	29 674	38,3	80 144	6 261	2,7
Ostatní ambulantní zařízení	2,40	6,45	9 158	73,6	13 031	5 430	1,4
Celkem v kraji	16,90	20,55	42 220	46,2	101 549	6 009	2,4
	podle území						
Havlíčkův Brod	3,00	3,00	5 704	40,3	20 427	6 809	3,6
Jihlava	3,80	5,45	7 741	23,2	20 214	5 319	2,6
Pelhřimov	0,90	0,90	2 200	68,2	3 000	3 333	1,4
Třebíč	4,2	4,6	11 900,0	45,8	33 227,0	7 911,2	2,8
Žďár nad Sázavou	5,0	6,6	14 675,0	57,6	24 681,0	4 936,2	1,7
Kraj Vysočina	16,9	20,6	42 220,0	46,2	101 549,0	6 008,8	2,4
ČR	439,6	535,8	888 655,0	37,5	2 347 773,0	5 340,2	2,6

¹⁾ Průměrný roční přepočtený počet pracovníků včetně smluvních, součet úvazků

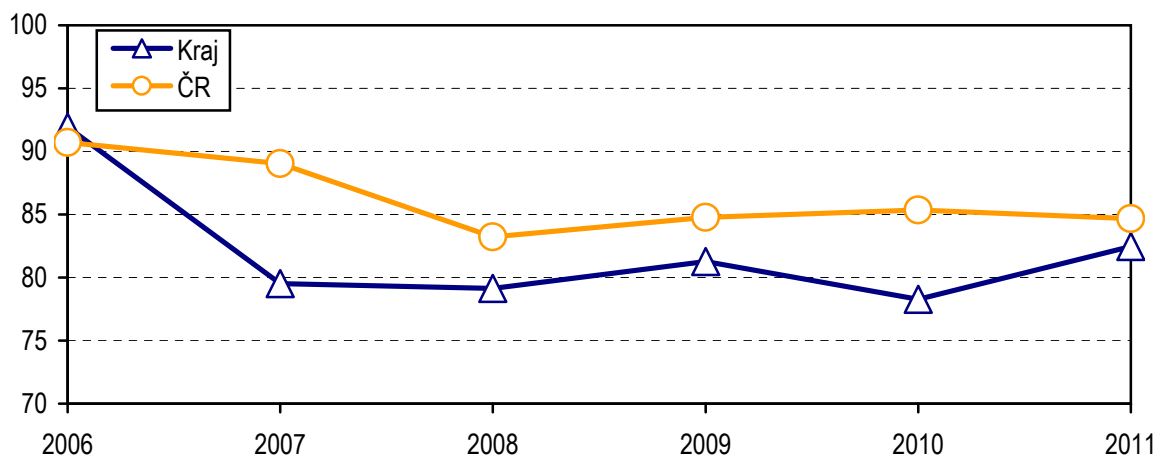
²⁾ ZPBD - zdravotničtí pracovníci nelékaři s odbornou způsobilostí bez odborného dohledu dle zákona č. 96/2004 Sb., o nelékařských zdravotnických povoláních, § 5–§ 21

³⁾ Děti a dorost ve věku 0–19 let

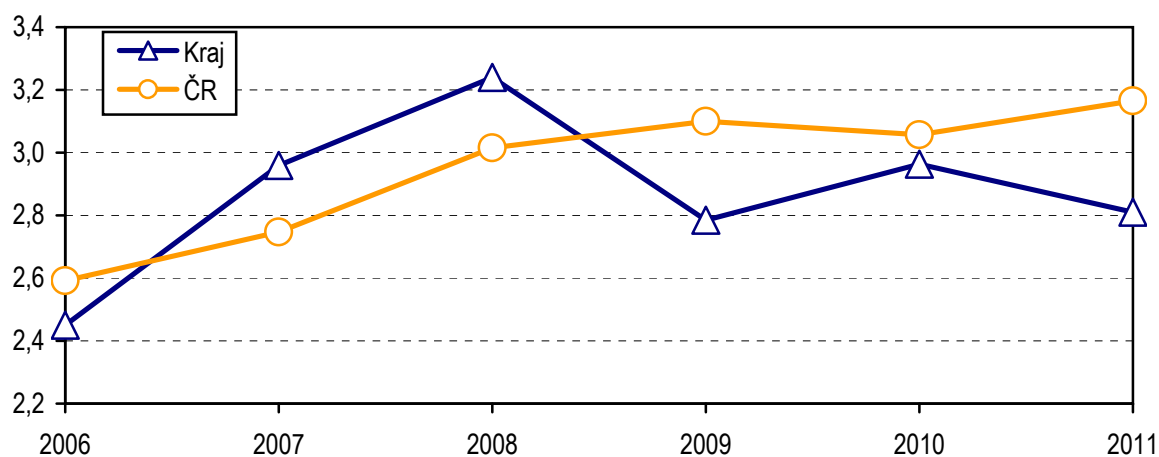
**Počet lékařů na 100 tisíc obyvatel
- vývoj v letech 2006–2011**



**Počet léčených pacientů na 1 000 obyvatel
- vývoj v letech 2006–2011**



**Počet kožních testů na jednoho léčeného pacienta
- vývoj v letech 2006–2011**

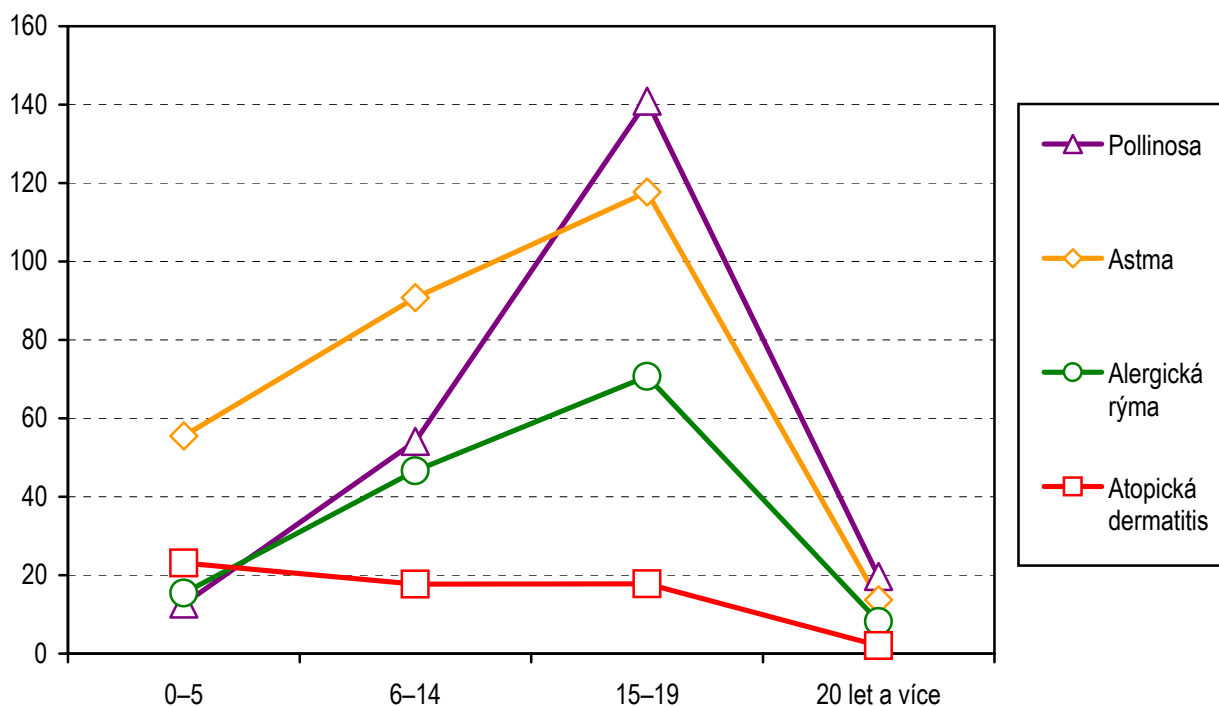


Poznámka: Od roku 2008 průměrný roční přepočtený počet lékařů, dříve stav k 31.12.

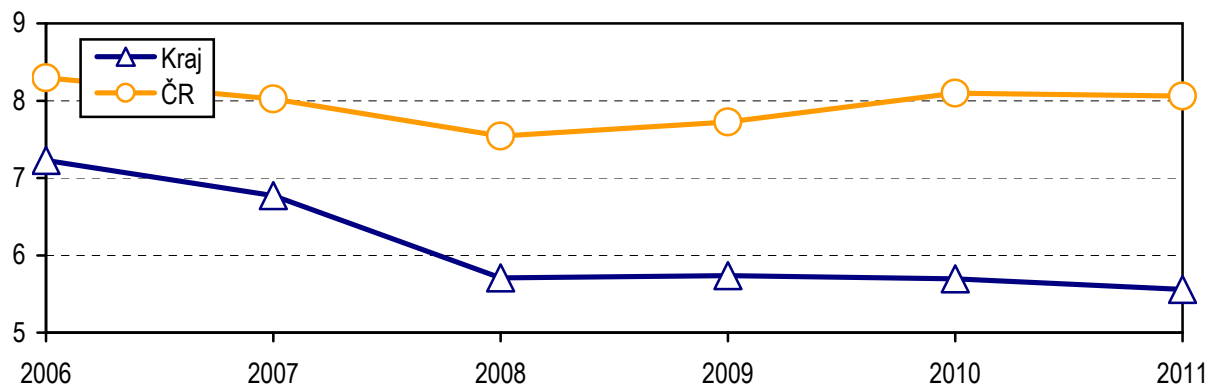
Dispenzarizovaní pacienti pro vybranou diagnózu

Vybraná onemocnění (diagnóza MKN 10)	Počet dispenzarizovaných osob						
	celkem	z toho ve věku (v %)				na 10 tisíc obyvatel	
		0–5 let	6–14 let	15–19 let	20 a více let	kraj	ČR
Atopická dermatitis (L20.-)	2 846	26,1	26,8	18,2	28,8	55,59	80,61
Pollinosa (J30.1)	14 863	2,8	15,7	27,6	53,9	290,33	325,49
Stálá alergická rýma (J30.3)	7 896	6,3	25,4	26,1	42,2	154,24	164,74
Astma (J45.-)	14 722	12,2	26,6	23,3	38,0	287,57	279,10
Imunodeficience s převahou poruch protilátek (D80.-)	1 787	7,9	19,3	20,4	52,5	34,91	26,30
Běžná variabilní imunodeficience (D83.-)	54	-	11,1	27,8	61,1	1,05	13,27
Wegenerova granulomatóza a jiné nekrotizující vaskulopatie (M31.-)	7	-	-	-	100,0	0,14	0,21
Systémový lupus erythematosus (M32.-)	22	-	-	-	100,0	0,43	0,49
Dermatomyositis (M33.-)	8	-	25,0	-	75,0	0,16	0,11
Sjögrenův syndrom a jiné systémové postižení pojivové tkáně (M35.-)	83	-	-	13,3	86,7	1,6	1,6
Anafylaxe (T78.2)	211	1,9	10,0	9,5	78,7	4,1	3,9

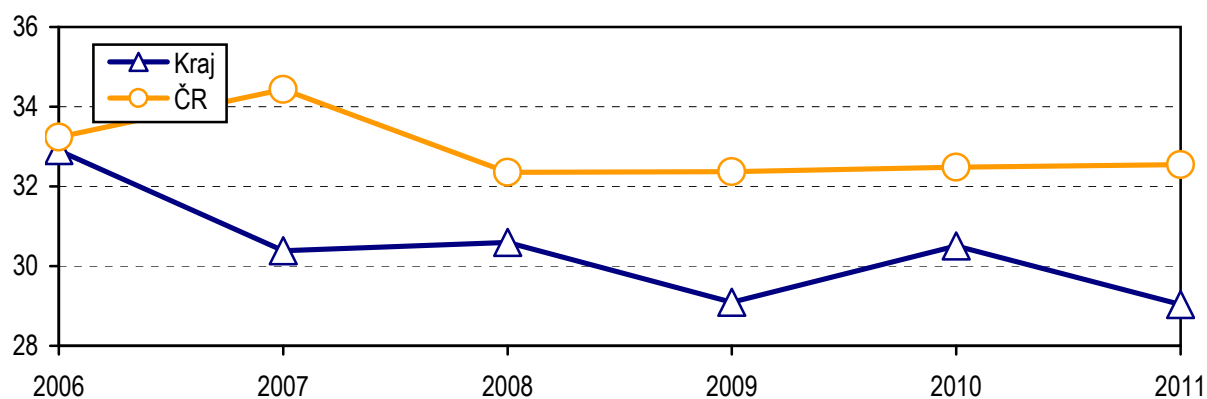
**Počet dispenzarizovaných pacientů podle věkových skupin
na 1 000 obyvatel téže věkové skupiny**



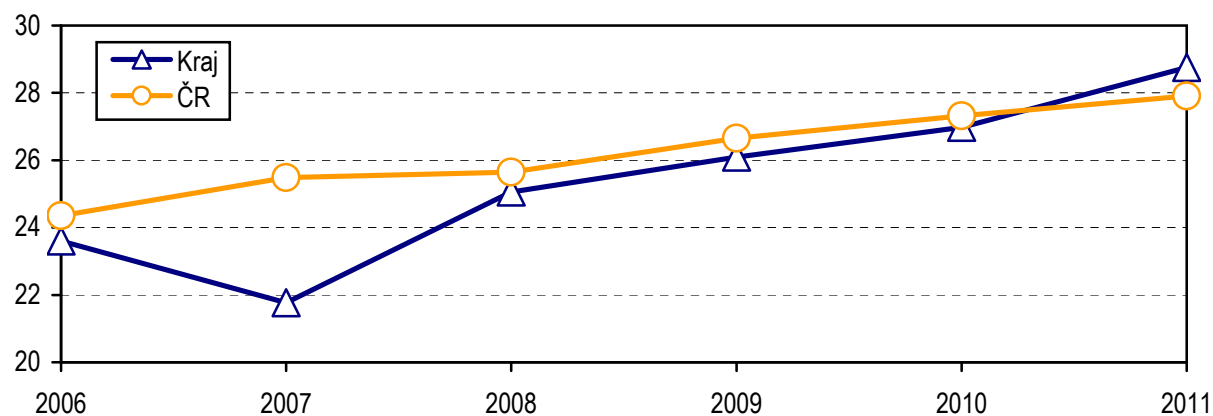
Počet dispenzarizovaných pacientů pro atopickou dermatitidu na 1 000 obyvatel - vývoj v letech 2006–2011



Počet dispenzarizovaných pacientů pro pollinózu na 1 000 obyvatel - vývoj v letech 2006–2011



Počet dispenzarizovaných pacientů pro astma na 1 000 obyvatel - vývoj v letech 2006–2011



Dispenzarizovaní pacienti pro vybranou diagnózu a podle věkových skupin

Území	Počet dispenzarizovaných osob pro vybranou diagnózu na 10 tisíc obyvatel							
	Atopická dermatitis (L20.-)	Pollinosis (J30.1)	Stálá alergická rýma (J30.3)	Astma (J45.-)	Imunodeficience s převahou poruch protilátek (D80.-)	Běžná variabilní imunodeficiencie (D83.-)	Sjögrenův syndrom a jiné syst. postižení poj. tkáně (M35.-)	Anafylaxe
věková skupina 0–5 let								
Havlíčkův Brod	82,19	55,35	169,41	105,67	35,22	-	-	-
Jihlava	116,52	106,05	10,47	525,01	7,86	-	-	-
Pelhřimov	47,56	145,07	237,81	311,53	14,27	-	-	-
Třebíč	139,78	37,86	61,15	222,77	85,91	-	-	5,82
Žďár nad Sázavou	646,44	274,41	324,54	1 375,99	64,64	-	-	-
Kraj	230,68	126,81	154,09	555,30	43,72	-	-	1,24
ČR	309,07	257,23	142,94	313,34	95,39	26,81	0,10	1,66
věková skupina 6–14 let								
Havlíčkův Brod	170,9	576,5	343,1	394,1	105,9	-	-	-
Jihlava	68,5	364,4	107,7	1 036,7	9,8	-	-	-
Pelhřimov	66,1	330,4	328,7	842,4	-	-	-	6,6
Třebíč	253,9	582,4	591,8	831,1	245,5	-	-	12,6
Žďár nad Sázavou	270,6	756,2	839,4	1 287,8	17,2	5,7	-	4,8
Kraj	176,9	541,6	466,4	907,9	79,9	1,4	-	4,9
ČR	249,7	866,8	400,8	744,6	75,9	24,1	0,6	4,9
věková skupina 15–19 let								
Havlíčkův Brod	246,00	1 132,72	625,48	503,43	204,04	-	-	1,91
Jihlava	97,91	811,03	164,82	799,61	3,26	-	-	-
Pelhřimov	51,19	767,85	463,27	1 407,73	-	-	-	-
Třebíč	333,58	2 671,61	1 079,32	1 693,11	357,30	8,90	16,31	25,20
Žďár nad Sázavou	119,43	1 282,84	1 013,07	1 384,01	19,67	12,65	-	2,81
Kraj	178,10	1 409,01	706,56	1 177,38	124,91	5,15	3,77	6,86
ČR	255,96	1 364,80	636,57	1 079,73	69,76	26,65	1,13	9,46

Dispenzarizovaní pacienti pro vybranou diagnózu a podle věkových skupin

Území	Počet dispenzarizovaných osob pro vybranou diagnózu na 10 tisíc obyvatel							
	Atopická dermatitis (L20.-)	Pollinosis (J30.1)	Stálá alergická rýma (J30.3)	Astma (J45.-)	Imunodeficience s převahou poruch protilátek (D80.-)	Běžná variabilní imunodeficiencie (D83.-)	Sjögrenův syndrom a jiné syst. postižení poj. tkáně (M35.-)	Anafylaxe
	věková skupina 20 let a více							
Havlíčkův Brod	5,13	66,80	39,32	130,19	3,42	0,39	1,32	0,79
Jihlava	11,54	183,14	33,06	154,22	2,69	-	-	-
Pelhřimov	22,82	195,39	-	-	0,69	-	-	1,20
Třebíč	45,24	375,89	200,36	221,10	95,02	2,66	6,21	13,19
Žďár nad Sázavou	14,73	143,41	99,23	131,14	2,88	0,64	0,64	3,63
Kraj	20,15	196,70	81,75	137,17	23,02	0,81	1,77	4,07
ČR	33,48	210,30	112,65	178,30	12,81	10,20	1,87	3,66
	celkem							
Havlíčkův Brod	36,91	166,89	104,85	170,99	24,92	0,32	1,05	0,74
Jihlava	28,08	227,04	44,84	287,04	3,65	-	-	-
Pelhřimov	29,40	234,61	66,24	164,37	1,38	-	-	1,52
Třebíč	85,68	509,40	277,16	360,10	122,74	2,65	5,91	13,41
Žďár nad Sázavou	83,79	273,90	233,44	387,30	9,09	1,77	0,50	3,45
Kraj	55,59	290,33	154,24	287,57	34,91	1,05	1,62	4,12
ČR	80,61	325,49	164,74	279,10	26,30	13,27	1,61	3,93

Dispenzarizovaní pacienti pro vybranou diagnózu na 1 000 léčených

Území	Atopická dermatitis (L20.-)		Pollinosa (J30.1)		Stálá alergická rýma (J30.3)		Astma (J45.-)	
	0–19 let	20 let a více	0–19 let	20 let a více	0–19 let	20 let a více	0–19 let	20 let a více
	počet dispenzarizovaných osob							
Havlíčkův Brod	312	39	1 079	508	698	299	636	990
Jihlava	212	103	913	1 634	208	295	1 844	1 376
Pelhřimov	80	133	561	1 139	480	-	1 191	-
Třebíč	563	408	2 383	3 390	1 334	1 807	2 087	1 994
Žďár nad Sázavou	858	138	1 912	1 344	1 845	930	3 375	1 229
Kraj	2 025	821	6 848	8 015	4 565	3 331	9 133	5 589
ČR	56 484	28 203	164 807	177 136	78 181	94 889	143 022	150 185
	počet dispenzarizovaných na 1 000 všech léčených podle věkových skupin							
Havlíčkův Brod	135,8	11,4	469,7	149,1	303,9	87,8	276,9	290,6
Jihlava	118,0	17,3	508,4	274,9	115,8	49,6	1 026,7	231,5
Pelhřimov	53,3	190,0	374,0	1 627,1	320,0	-	794,0	-
Třebíč	103,3	63,2	437,4	525,4	244,9	280,1	383,1	309,1
Žďár nad Sázavou	101,6	22,2	226,3	215,9	218,4	149,4	399,5	197,4
Kraj	103,9	36,1	351,4	352,6	234,2	146,5	468,6	245,9
ČR	169,4	50,8	494,2	319,1	234,4	170,9	428,9	270,5