



Informace ze zdravotnictví Kraje Vysočina

Ústavu zdravotnických informací a statistiky
České republiky

Brno
28. 6. 2012

3

Diabetologická péče v Kraji Vysočina v roce 2011

Diabetology care in the Vysočina Region in 2011

Souhrn

Informace ze zdravotnictví Kraje Vysočina podává přehled o počtu diabetologických ordinací a jejich personálním zabezpečení, počtu ošetření-vyšetření, počtu léčených pacientů, komplikací provázejících onemocnění a o léčbě. V roce 2011 se s diabetem léčilo 33 706 pacientů, což představuje 658 na 10 tisíc obyvatel. Proti roku 2010 je to o 147 léčených pacientů více.

Summary

Information on health service in the Vysočina Region presents the survey about the numbers of diabetologist's consultation rooms and their personnel garniture, numbers of treatments-examinations, number of treated patients, complications incident the illnesses and therapy. There were in 2011 the number of patients treated for diabetes 33 559, 658 per ten thousand inhabitant. This is about 147 treated patients more than in 2010.

Diabetes mellitus patří k závažným rizikovým faktorům kardiovaskulárních onemocnění, která jsou dlouhodobě nejčastější příčinou úmrtí v zemích evropského regionu.

Podkladem pro zpracování informace je roční výkaz o činnosti oboru diabetologie, který vyplňuje každá diabetologická ordinace, včetně ambulantních částí nemocnic, ve zdravotnických zařízeních všech zřizovatelů. Výkaz dále vyplňuje ordinace praktického lékaře pro dospělé, která diabetiky aktivně léčí. Výkaz je součástí Programu statistických zjišťování v České republice, který byl sestaven v souladu se zákonem č. 89/1995 Sb., o státní statistické službě, ve znění pozdějších předpisů. Formulář výkazu a pokyny pro jeho vyplnění jsou vystaveny na internetu www.uzis.cz. Počet obyvatel pro výpočet ukazatelů byl získán z dostupných zdrojů ČSÚ.

Zpravodajskou povinnost mělo 28 diabetologických ordinací, vyplněný výkaz odevzdalo 27 zpravodajských jednotek, tj. 96 %. Z výkazů vyplněných praktickými lékaři pro dospělé vyplynulo, že z 234 ordinací praktických lékařů pro dospělé se jich podílelo na aktivní léčbě diabetiků 109, tj. téměř 47 %.

Péči o diabetiky zajišťovalo v kraji 15,20 lékařů a 17,65 zdravotnických pracovníků s odbornou způsobilostí bez odborného dohledu (dále ZPBD), uvádíme průměrný roční přepočtený počet pracovníků celkem, včetně smluvních. Proti roku 2010 se počet odborných diabetologických ordinací nezměnil a počet lékařů se zvýšil o 0,11, počet ZPBD se zvýšil o 1,57.

Během roku bylo provedeno 109 tisíc ošetření a v průměru připadlo v kraji na jeden úvazek lékaře 7 175 (ČR 6 237) ošetření, v okresech to bylo od 6 335 v okrese Pelhřimov až po 8 019 v okrese Havlíčkův Brod.

Ke konci roku se s diabetem léčilo 33 706 osob, z toho 78 % v diabetologických ordinacích a 22 % u praktických lékařů pro dospělé. Ženy tvoří přes polovinu léčených osob; na 10 tisíc žen v kraji připadlo 692 léčených diabetiček (ČR 815), na 10 tisíc mužů 624 léčených diabetiků (ČR 755). Nově diagnostikovaná onemocnění se podílela na celkovém počtu léčených mužů i žen 7 %. Na 10 tisíc žen bylo nově přijato k léčbě 50 žen (ČR 66), na 10 tisíc mužů bylo nově přijato k léčbě 47 mužů (ČR 64). Z evidovaných diabetiků v průběhu roku zemřelo 668 žen a 650 mužů.

Lékaři diabetologové a praktičtí lékaři pro dospělé léčili 2 067 pacientů s diabetem I. typu (E10), 31 294 pacientů s diabetem II. typu (E11) a 345 pacientů se sekundárním diabetem (E13). Porucha glukózové tolerance (R73.0) byla zjištěna u 2 062 osob.

Z celkového počtu léčených diabetiků byla celá třetina postižena některou ze sledovaných diabetických komplikací. Diabetická nefropatie činila 36 % všech komplikací a trpělo jí v kraji 3 668 léčených osob. Diabetická retinopatie komplikovala základní onemocnění 3 897 osobám a podílela se tak na komplikacích 38 %. Slepota bylo postiženo 105 osob. Další diabetickou komplikací je diabetická noha, která se vyskytla u 2 578 osob a tvořila 25 % všech komplikací. Jedná se o syndrom se závažným narušením tkání nohy v důsledku porušení cévního zásobování a jeho konečným následkem může být amputace, která postihla 483 léčených osob, tj. 19 % z výskytu diabetické nohy. Komplikace se vyskytly u 77 % osob s diabetem I. typu, u 27 % osob s diabetem II. typu a u 15 % osob se sekundárním diabetem.

Od roku 2011 došlo ke změně ve vykazování léčby diabetu. Nově se sleduje počet jednotlivých způsobů léčby (počet léčeb) naordinovaných k léčbě diabetu rozlišených podle typu onemocnění a podle věku. Jeden pacient může být léčen více léčbami současně (s výjimkou pouze dietní léčby, vykazuje se samostatně). Vykazuje se každá naordinovaná léčba, která byla předepsána k pravidelnému užívání alespoň na dobu 1 měsíce.

S diagnózou diabetes mellitus I. typu (E10) se léčilo 22 dětí do 14 let a 16 mladistvých ve věku 15–19 let, všichni v odborných diabetologických ordinacích. Všechny děti a mladiství byli léčeni inzulínem. Konvenčně byla naordinována jedna léčba, 37 léčeb intenzifikovaně.

Zpracovala: Anna Šenková
ÚZIS ČR, Regionální pracoviště Brno
Vinařská 6, 603 00 Brno
telefon: 543 559 453
e-mail: senkova@uzis.cz
<http://www.uzis.cz>

Personální zajištění a počet ošetření

Území	Počet ZZ a pracovišť ¹⁾	Počet pracovníků ²⁾		Počet ošetření - vyšetření ⁴⁾	
		lékaři	ZPBD ³⁾	celkem	na 1 lékaře
Havlíčkův Brod	31	2,50	3,10	20 047	8 019
Jihlava	25	3,70	3,20	28 062	7 584
Pelhřimov	20	3,35	3,50	21 222	6 335
Třebíč	32	2,40	2,90	15 284	6 368
Žďár nad Sázavou	28	3,25	4,95	24 449	7 523
Kraj Vysočina	136	15,20	17,65	109 064	7 175
ČR	3 020	358,00	394,44	2 233 003	6 237

Personální zajištění a počet ošetření v kraji v letech 2006–2011

Rok	Počet ZZ a pracovišť ¹⁾	Počet pracovníků ⁵⁾		Počet ošetření - vyšetření ⁴⁾	
		lékaři	ZPBD ³⁾	celkem	na 1 lékaře
Kraj Vysočina 2006	143	14,95	17,10	98 372	6 580
Kraj Vysočina 2007	125	14,95	16,00	97 058	6 492
Kraj Vysočina 2008	122	15,30	16,05	97 933	6 401
Kraj Vysočina 2009	117	14,50	15,29	96 284	6 640
Kraj Vysočina 2010	131	15,09	16,08	103 336	6 848
Kraj Vysočina 2011	136	15,20	17,65	109 064	7 175

¹⁾ Diabetologické ordinace a ordinace PL poskytující diabetologickou péči, které odevzdaly vyplněný roční výkaz o činnosti

²⁾ Průměrný roční přepočtený počet - pouze pracovníci v odborných diabetologických ordinacích, vč. smluvních.
Nejsou zahrnuty úvazky praktických lékařů pro dospělé léčící diabetiky

³⁾ ZPBD - zdravotničtí pracovníci nelékaři s odbornou způsobilostí bez odborného dohledu podle zákona č. 96/2004 Sb., o nelékařských zdravotnických povoláních, § 5–§ 21

⁴⁾ Ošetření - vyšetření provedená pouze v odborných diabetologických ordinacích

⁵⁾ Rok 2008 - 2011 průměrný roční přepočtený počet pracovníků celkem včetně smluvních, rok 2007 a 2006 přepočtený počet pracovníků vč. smluvních se stavem k 31.12.

Počet léčených diabetiků k 31.12.

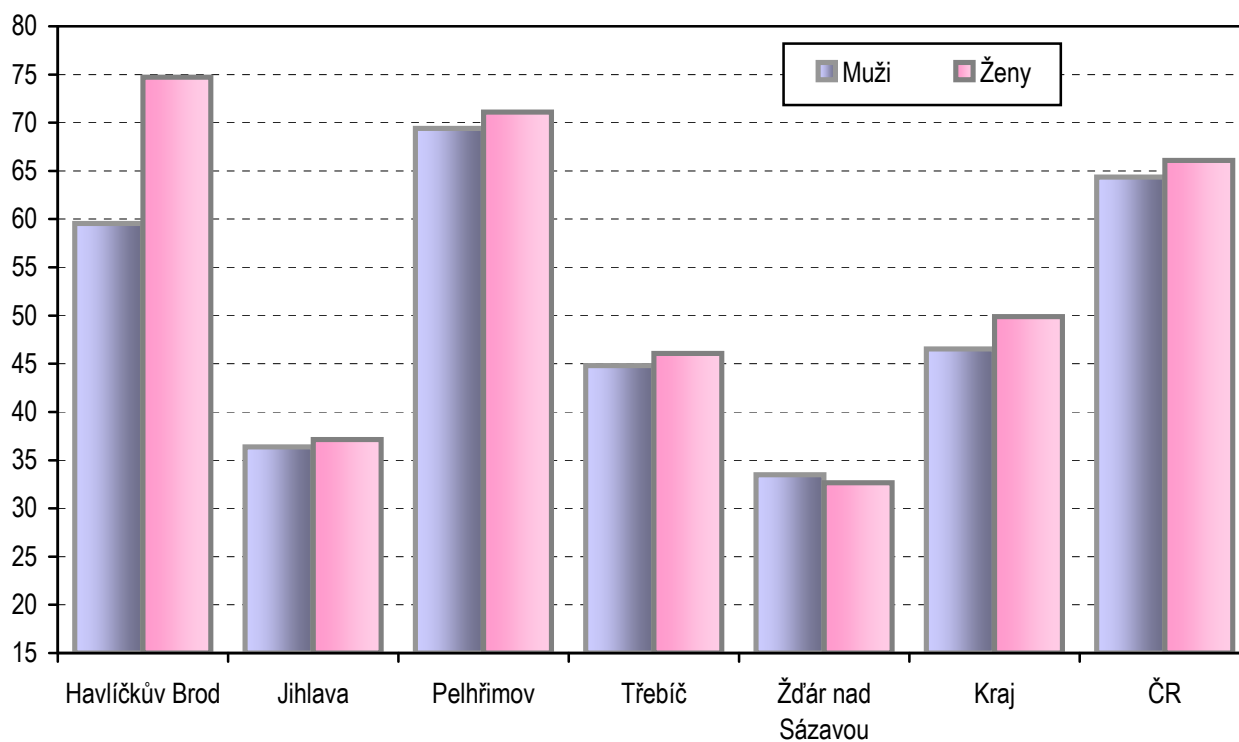
Území	Počet léčených pacientů ¹⁾				Počet nově zjištěných onemocnění		
	celkem	v %		z celkem u PL pro dospělé (v %)	celkem	v %	
		muži	ženy			muži	ženy
Havlíčkův Brod	5 988	45,8	54,2	38,4	639	44,0	56,0
Jihlava	6 137	48,3	51,7	14,0	412	49,0	51,0
Pelhřimov	6 470	48,0	52,0	7,6	509	48,9	51,1
Třebíč	5 442	45,6	54,4	31,9	516	48,8	51,2
Žďár nad Sázavou	9 669	47,2	52,8	22,5	393	50,4	49,6
Kraj Vysočina	33 706	47,1	52,9	22,4	2 469	47,9	52,1
ČR	825 382	47,2	52,8	18,4	68 494	48,4	51,6

Počet léčených diabetiků v kraji k 31.12. v letech 2006–2011

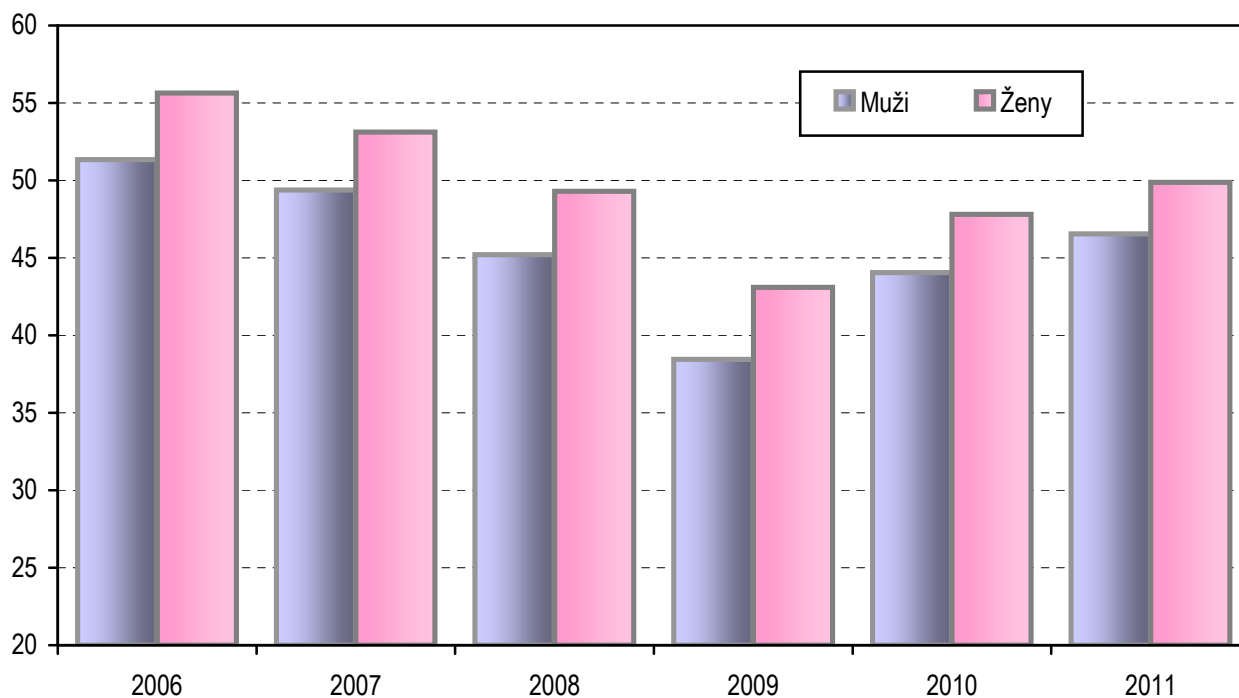
Rok	Počet léčených pacientů ¹⁾				Počet nově zjištěných onemocnění		
	celkem	v %		z celkem u PL pro dospělé (v %)	celkem	v %	
		muži	ženy			muži	ženy
Kraj Vysočina 2006	32 343	46,7	53,3	21,4	2 735	47,5	52,5
Kraj Vysočina 2007	31 601	46,4	53,6	20,5	2 628	47,7	52,3
Kraj Vysočina 2008	31 636	46,8	53,2	21,1	2 431	47,4	52,6
Kraj Vysočina 2009	30 986	46,5	53,5	21,4	2 102	46,8	53,2
Kraj Vysočina 2010	33 559	46,7	53,3	20,5	2 365	47,6	52,4
Kraj Vysočina 2011	33 706	47,1	52,9	22,4	2 469	47,9	52,1

¹⁾ Léčení pacienti a všechny údaje v následujících tabulkách jsou včetně pacientů léčených u praktických lékařů

**Počet osob s nově diagnostikovaným onemocněním
na 10 tisíc obyvatel podle pohlaví**



**Počet osob v kraji s nově diagnostikovaným onemocněním
na 10 tisíc obyvatel podle pohlaví v letech 2006–2011**



Léčené osoby podle jednotlivých typů diabetu

Území	Počet léčených osob podle jednotlivých typů diabetu						
	diabetes mellitus I. typu (E10)	diabetes mellitus II. typu (E11)	sekundární diabetes (E13)	celkem na 10 000 obyvatel	v %		
					diabetes mellitus I. typu (E10)	diabetes mellitus II. typu (E11)	sekundární diabetes (E13)
Havlíčkův Brod	411	5 518	59	629,71	6,9	92,2	1,0
Jihlava	772	5 290	75	547,06	12,6	86,2	1,2
Pelhřimov	390	6 013	67	892,91	6,0	92,9	1,0
Třebíč	183	5 208	51	480,19	3,4	95,7	0,9
Žďár nad Sázavou	311	9 265	93	813,38	3,2	95,8	1,0
Kraj Vysočina	2 067	31 294	345	658,40	6,1	92,8	1,0
ČR	55 542	758 719	11 121	785,67	6,7	91,9	1,3

Léčené osoby podle jednotlivých typů diabetu v kraji v letech 2006–2011

Rok	Počet léčených osob podle jednotlivých typů diabetu						
	diabetes mellitus I. typu (E10)	diabetes mellitus II. typu (E11)	sekundární diabetes (E13)	celkem na 10 000 obyvatel	v %		
					diabetes mellitus I. typu (E10)	diabetes mellitus II. typu (E11)	sekundární diabetes (E13)
Kraj Vysočina 2006 ¹⁾	1 790	30 303	250	632,14	5,5	93,7	0,8
Kraj Vysočina 2007	2 324	29 039	238	615,19	7,4	91,9	0,8
Kraj Vysočina 2008	2 342	29 023	271	613,80	7,4	91,7	0,9
Kraj Vysočina 2009	2 290	28 438	258	601,68	7,4	91,8	0,8
Kraj Vysočina 2010	2 361	30 835	363	652,18	7,0	91,9	1,1
Kraj Vysočina 2011	2 067	31 294	345	658,40	6,1	92,8	1,0

¹⁾ Kategorie 0–19 let byla chybně vykázána

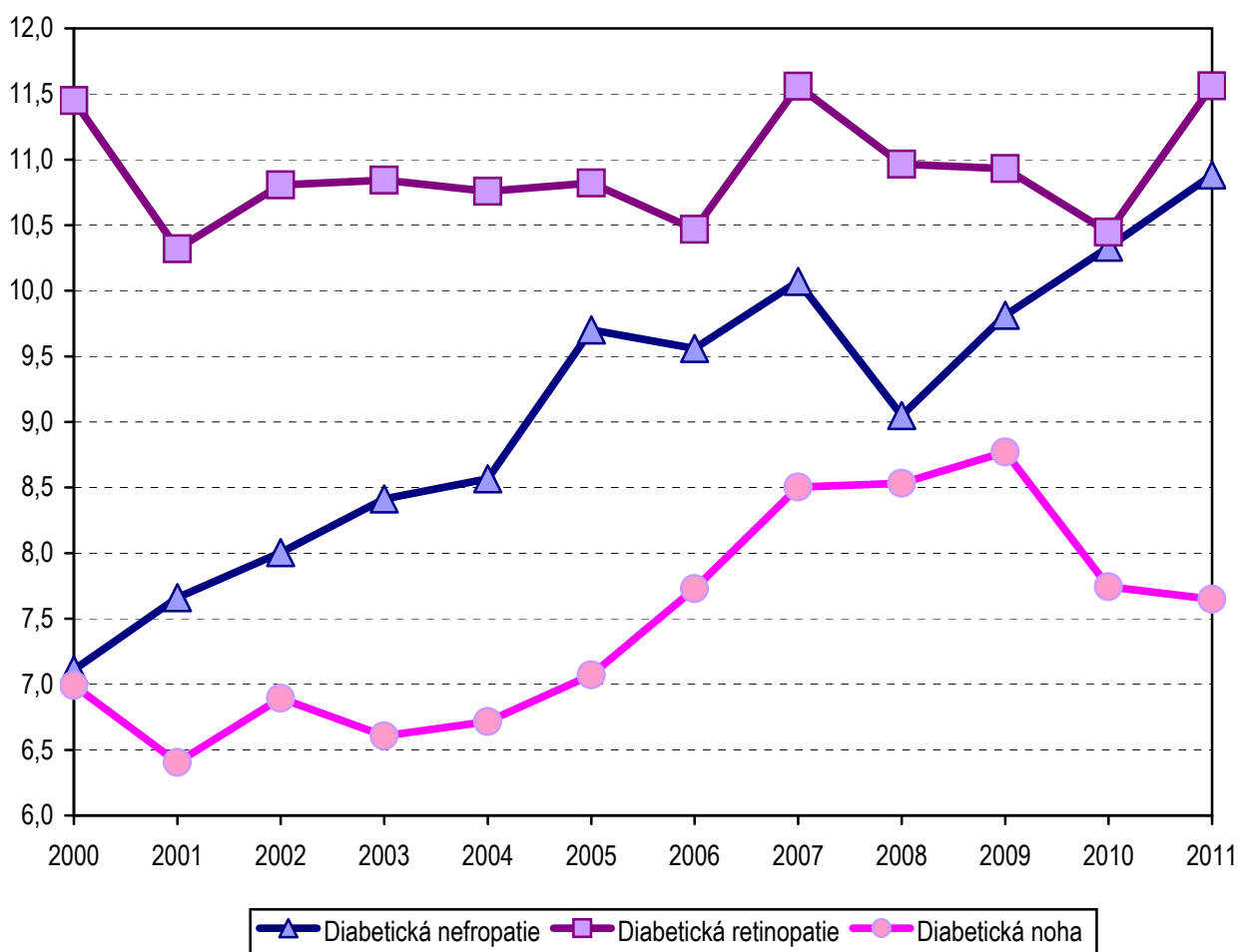
Počet léčených osob s diabetickou komplikací

Území	Diabetická							% pacientů s diabetickou komplikací ze všech pacientů		
	nefropatie		retinopatie			noha		diabetická nefropatie	diabetická retinopatie	diabetická noha
	celkem	z celku s renální insuficiencí	celkem	z celku		celkem	z celku s amputací			
			proliferativní	slepota						
Havlíčkův Brod	906	202	917	217	13	285	70	15,1	15,3	4,8
Jihlava	508	278	651	217	15	438	94	8,3	10,6	7,1
Pelhřimov	635	221	589	121	13	628	75	9,8	9,1	9,7
Třebíč	423	201	547	96	39	179	88	7,8	10,1	3,3
Žďár nad Sázavou	1 196	636	1 193	205	25	1 048	156	12,4	12,3	10,8
Kraj Vysočina	3 668	1 538	3 897	856	105	2 578	483	10,9	11,6	7,6
ČR	95 884	32 836	99 779	25 051	2 280	44 011	10 408	11,6	12,1	5,3

Počet léčených osob s diabetickou komplikací v kraji v letech 2006–2011

Rok	Diabetická							% pacientů s diabetickou komplikací ze všech pacientů		
	nefropatie		retinopatie			noha		diabetická nefropatie	diabetická retinopatie	diabetická noha
	celkem	z celku s renální insuficiencí	celkem	z celku		celkem	z celku s amputací			
			proliferativní	slepota						
Kraj Vysočina 2006	3 092	1 308	3 386	857	114	2 500	379	9,6	10,5	7,7
Kraj Vysočina 2007	3 183	1 297	3 653	1 151	147	2 687	381	10,1	11,6	8,5
Kraj Vysočina 2008	2 863	1 255	3 469	1 127	146	2 699	407	9,0	11,0	8,5
Kraj Vysočina 2009	3 041	1 335	3 387	1 004	130	2 718	451	9,8	10,9	8,8
Kraj Vysočina 2010	3 467	1 544	3 506	1 025	137	2 599	501	10,3	10,4	7,7
Kraj Vysočina 2011	3 668	1 538	3 897	856	105	2 578	483	10,9	11,6	7,6

**Vývoj léčených s diabetickou komplikací
na 100 všech léčených s diabetem v letech 2000–2011**



Léčba diabetu podle typu onemocnění v kraji Vysočina *)

Druh léčby	Počet léčeb podle typu diabetu			
	I. Typ DM (E10)	II. typ DM (E11)	sekundární diabetes (E13)	porucha glukózové tolerance (R73.0)
Jen dietou	x	6 541	113	2 062
PAD				
deriváty sulfonylmočoviny	-	7 212	45	x
metforminem	73	14 807	45	x
glinidy	-	499	1	x
glitazony	1	631	-	x
akarbózou	66	247	-	x
inhibitory DPP-IV	-	921	-	x
Inkretinovými mimetiky	-	309	-	x
Inzulínem				
konvenčně	131	2 906	57	x
intenzifikovaně	1 898	3 082	118	x
inzulínovou pumpou	35	1	-	x

*) Jeden pacient může být léčen více léčbami současně. Je uvedena každá naordinovaná léčba, která byla předepsána k pravidelnému užívání alespoň na dobu 1 měsíce

Vývoj počtu léčených diabetiků na 10 tisíc obyvatel podle pohlaví v letech 2000–2011

