



Informace ze zdravotnictví Kraje Vysočina

Ústavu zdravotnických informací a statistiky
České republiky

Brno
29. 6. 2012

5

Dětská a dorostová péče v Kraji Vysočina v roce 2011

Children and Adolescents Care in the Vysočina Region in 2011

Souhrn

Informace ze zdravotnictví kraje o dětské a dorostové péči v Kraji Vysočina v roce 2011 obsahuje údaje o ambulantní péči z oblasti sítě zdravotnických zařízení, personálního zajištění, činnosti, dispenzarizovaných pacientů pro vybranou diagnózu a také základní ukazatele lůžkové péče nemocnic.

Summary

Information on health service activity in the branch of children and adolescents care in the Vysočina Region in 2011 contains data about out-patient care from area of health service network, personnel capacity, activity, patients followed up for selected diagnoses and also basic indicators of in-patient care in hospitals.

Ordinace praktického lékaře pro děti a dorost a ambulantní odborné dětské a dorostové ordinace ve všech zdravotnických zařízeních vyplňují vždy za uplynulý kalendářní rok statistický výkaz A(MZ) 1-01, který byl součástí Programu statistických zjišťování v ČR na rok 2011. Formuláře výkazů a pokyny jsou vystaveny na internetu www.uzis.cz. Informace o činnosti lůžkových dětských oddělení nemocnic vychází ze zpracování údajů výkazu L (MZ) 1-02 o lůžkovém fondu zdravotnického zařízení a jeho využití. Informace o dětské a dorostové péči v předchozích letech jsou dostupné na internetových stránkách ústavu v části Rychlé informace.

Dle Registru zdravotnických zařízení k 31. 12. 2011 zabezpečovalo ambulantní péči o děti a dorost v kraji 103 ordinace praktických lékařů pro děti a dorost a 5 odborných dětských ordinací. Údaje o personálním zabezpečení a činnosti oboru praktický lékař pro děti a dorost se týkají pouze zařízení, která odevzdala vyplněný výkaz. Za rok 2011 to bylo 102 ordinace, ve kterých pracovalo 102,95 lékařů a 100,24 zdravotnických pracovníků nelékařů s odbornou způsobilostí bez odborného dohledu (v přepočteném počtu), včetně smluvních pracovníků.

PLDD v kraji provedli téměř 577 tisíc ošetření, na 1 úvazek připadá 5 602 ošetření. Z celkového počtu tvořila léčebná ošetření 70,3 % a preventivní ošetření 26,3 %, 1,4 % ošetření bylo poskytnuto v návštěvní službě a zbývající 2,0 % jsou ostatní ošetření zahrnující kontakt s pacientem za účelem administrativním, např. předepsání receptu, různá potvrzení, posudky žáků při volbě povolání apod. Nejvíce preventivních vyšetření 28,6 % provedli lékaři v okrese Jihlava, nejméně 21,8 % v okrese Pelhřimov. Třetina preventivních vyšetření byla poskytnuta kojencům, průměrně 9,9 na 1 registrovaného kojence v kraji ve věku 0–11 měsíců (ČR 9,0), v okresech od 8,8 na Jihlavsku po 11,3 na Havlíčkovobrodsku. Mladistvým od 15 let výše bylo poskytnuto pouze 11,4 % z celkového počtu preventivních vyšetření (ČR 11,1 %), na jednoho registrovaného připadlo v kraji 0,8 preventivní prohlídky (ČR 0,8). Na jednoho léčeného pacienta ve věku 0–18 let připadlo v kraji 6,1 ošetření za rok (ČR 6,3). Nejvíce 6,7 ošetření na jednoho léčeného vychází

v okrese Žďár nad Sázavou, nejméně 5,3 v okrese Jihlava. Z celkového počtu 99 194 registrovaných pacientů v kraji bylo 4 993 do jednoho roku, 22 089 ve věku 1–4 roky, 24 560 ve věku 5–9 let, 24 629 ve věku 10–14 let a 22 923 ve věku 15 let a více.

V ordinacích praktických lékařů bylo sledováno 14 647 alergiků, 10 400 dětí a 4 247 mladistvých, 1 409 dětí a 584 mladistvých z dysfunkčních a afunkčních rodin a 26 dětí a 8 mladistvých týraných a sexuálně zneužívaných. PLDD měli v přímé péči 4 979 nově narozených dětí, z toho 295 s nízkou porodní hmotností. V roce 2011 zemřelo jedenáct dětí.

Při roční prohlídce se zjišťuje, jak dlouho bylo dítě kojeno. Ve sledovaném roce bylo takto vyšetřeno 5 344 dětí, z nichž 96,3 % bylo alespoň nějakou dobu kojeno (ČR 95,3 %). Z celkového počtu kojených dětí bylo kojeno do 6 týdnů 12,5 % (ČR 15,5 %) do 3 měsíců 15,7 % (ČR 17,0 %), do 6 měsíců 25,2 % (ČR 25,4 %), do 12 měsíců 27,7 % (ČR 25,9 %) a déle než 12 měsíců 19,0 % (ČR 16,2 %).

Dispenzarizace znamená, že pacienti trpící určitou chorobou jsou pod stálým lékařským dohledem. Jeden pacient může být uveden i vícekrát, pokud je sledován pro více diagnóz. Nejčastějším důvodem dispenzarizace dětí v kraji byly nemoci dýchací soustavy, nemoci nervové soustavy, nemoci oka a očních adnex, nemoci ucha a bradavkového výběžku, nemoci kůže a podkožního vaziva a nemoci endokrinní, výživy a přeměny látek. Mladiství byli dispenzarizováni stejně jako děti nejčastěji pro nemoci dýchací soustavy, nemoci nervové soustavy, nemoci oka a očních adnex, nemoci ucha a bradavkového výběžku, nemoci endokrinní, výživy a přeměny látek a nemoci kůže a podkožního vaziva.

Jako pacienti s postižením se uvádějí ti nemocní, u kterých průběh onemocnění, pro které jsou sledováni, nedovoluje vykonávat některé činnosti. V kraji bylo s postižením vykázano 1 260 dětí a 779 dorostu. U obou věkových skupin v absolutních počtech převažuje postižení v důsledku onemocnění nervové soustavy, u dětí následují nemoci dýchací soustavy, poruchy duševní a poruchy chování a vrozené vady a deformace, u dorostu jsou na druhém místě nemoci dýchací soustavy a poruchy duševní a poruchy chování a nemoci endokrinní, výživy a přeměny látek.

Kromě PLDD zajišťovali ambulantní péči o děti a dorost také dětské lékaři specialisté v pěti ordinacích úvazkem 7,85 (průměrný roční přepočtený počet). Celkem tito lékaři provedli 19 762 ošetření a léčili 11 804 pacientů. Všichni splnili zpravodajskou povinnost a odevzdali vyplněné výkazy.

V lůžkových částech nemocnic poskytovalo péči na 5 dětských odděleních s 294 lůžky 38,19 lékařů a 178,10 ZPBD. Průměrně denně bylo obsazeno 187,0 lůžek, hospitalizováno bylo celkem 18 753 pacientů a průměrná ošetrovací doba činila 3,6 dne.

V kraji se nachází pět novorozeneckých pracovišť na dětských odděleních, jejichž kapacita a činnost se sleduje v rámci těchto oddělení.

Zpracovala: Božena Odehnalová
ÚZIS ČR, Regionální pracoviště Brno
Vinařská 6, 603 00 Brno
telefon: 543 559 453
e-mail: odehnalova@uzis.cz
<http://www.uzis.cz>

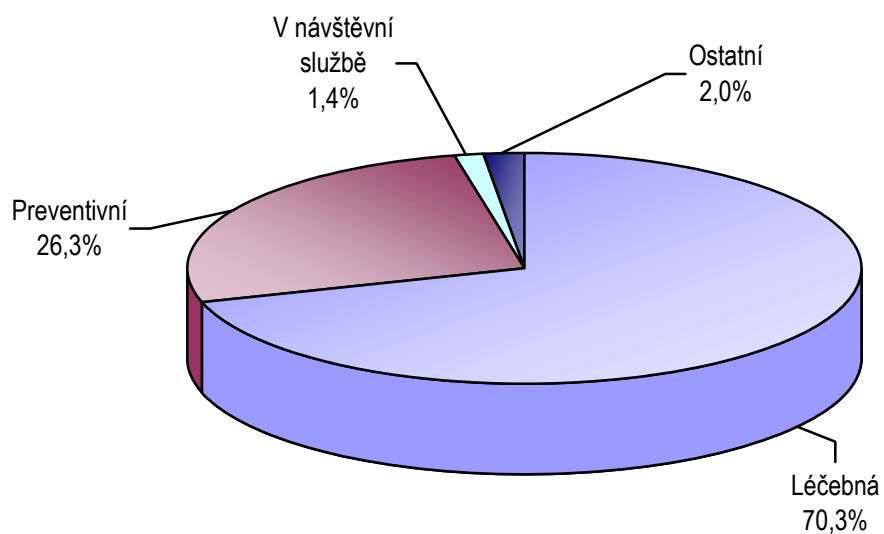
Personální zajištění a počet ošetření u praktických lékařů pro děti a dorost

	Počet ZZ a pracovníků	Počet pracovníků ¹⁾		Počet ošetření		Počet léčených pacientů	Počet registrovaných	
		PLDD	ZPBD ²⁾	celkem	na 1 lékaře		děti (0–14)	dorost (15–18)
Havlíčkův Brod	17	16,25	15,80	94 869	5 838	15 245	13 950	3 505
Jihlava	21	21,30	21,50	115 456	5 420	21 639	17 104	4 855
Pelhřimov	16	16,10	14,32	83 823	5 206	13 844	9 979	3 017
Třebíč	24	24,30	24,25	132 194	5 440	21 918	16 869	5 730
Žďár nad Sázavou	24	26,00	24,37	150 335	5 782	22 520	18 369	5 816
kraj Vysočina	102	103,95	100,24	576 677	5 548	95 166	76 271	22 923
ČR	2 093	2 090,82	1 990,36	12 055 340	5 766	1 905 601	1 506 431	434 648

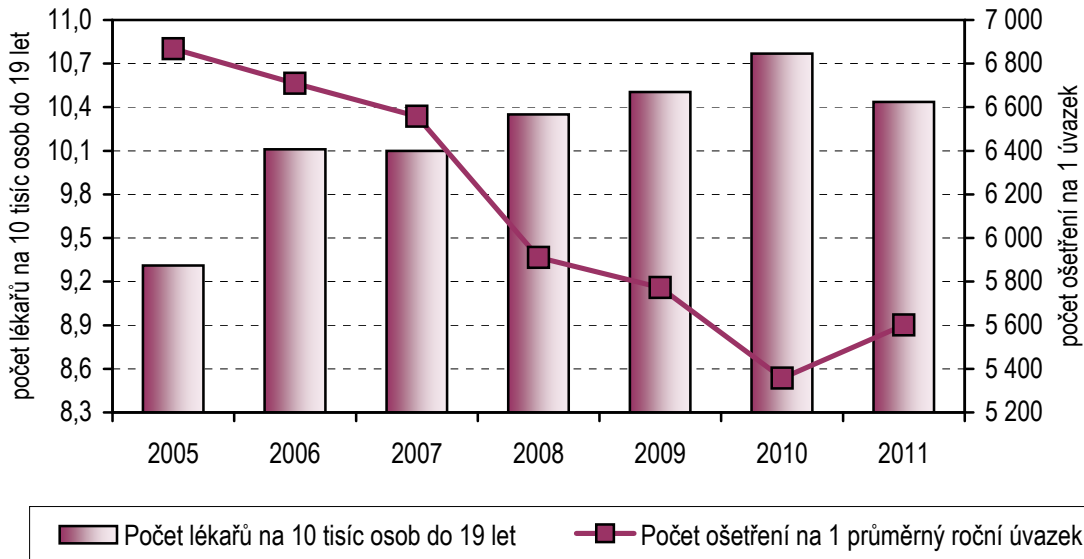
¹⁾ Průměrný roční přepočtený počet pracovníků včetně smluvních - z odevzdaných výkazů A(MZ)1-01

²⁾ ZPBD - zdravotničtí pracovníci nelékaři s odbornou způsobilostí bez odborného dohledu dle zákona č. 96/2004 Sb., o nelékařských zdravotnických povoláních, § 5–§ 21

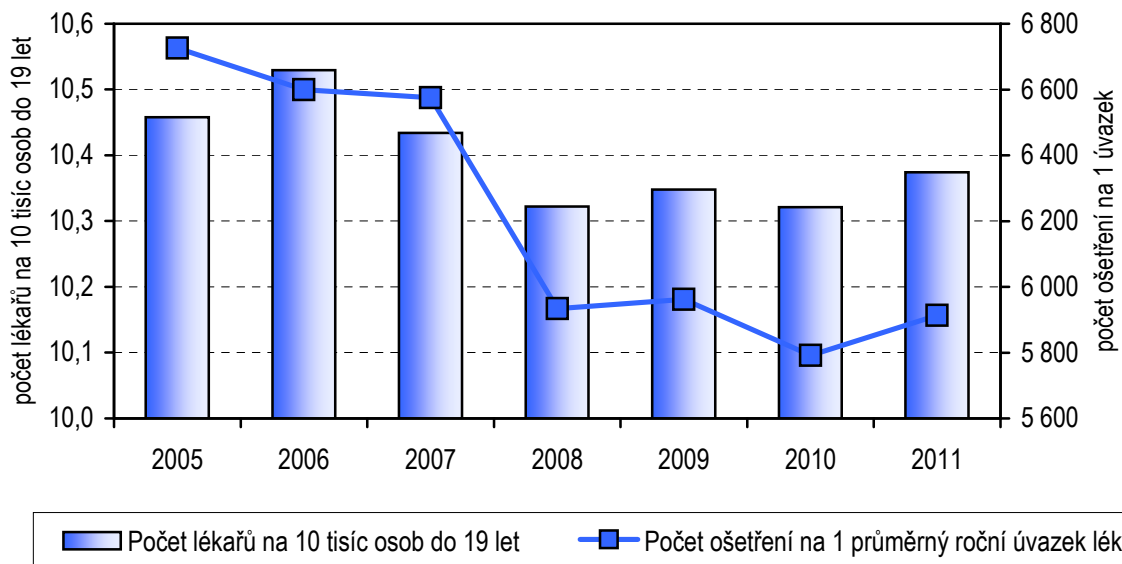
Skladba ošetření - vyšetření podle druhu



**Vývoj počtu PLDD*) na 10 tisíc osob do 19 let
a počtu ošetření na 1 průměrný roční úvazek lékaře
Kraj Vysočina**



**Vývoj počtu PLDD*) na 10 tisíc osob do 19 let
a počtu ošetření na 1 průměrný roční úvazek lékaře
ČR**



*) PLDD - praktický lékař pro děti a dorost,
do roku 2008 přepočtený počet lékařů k 31.12., od roku 2008 průměrný roční přepočtený počet lékařů

Počet dispenzarizovaných onemocnění u dětí na 1 000 registrovaných pacientů ve věku 0–14 let ¹⁾

Kapitola (MKN -10)	Dispenzarizovaná onemocnění u dětí (0–14 let) na 1 000 registrovaných dětí pro vybranou diagnózu						
	Havlíčkův Brod	Jihlava	Pelhřimov	Třebíč	Žďár nad Sázavou	Kraj celkem	ČR
I. Některé infekční a parazitární nemoci (vč. následků)	19,5	27,5	1,1	17,4	10,3	16,2	21,1
II. Novotvary	1,6	4,4	2,9	1,8	2,9	2,8	1,9
III. Nemoci krve a krevtovorných orgánů a některé poruchy týkající se mechanismu imunity	25,1	8,5	9,5	13,5	10,9	13,3	13,2
IV. Nemoci endokrinní, výživy a přeměny látek	35,7	25,4	34,3	40,5	31,0	33,1	30,6
V. Poruchy duševní a poruchy chování	9,7	8,8	14,9	14,4	12,5	11,9	15,2
VI.–VIII. Nemoci nervové soustavy, nemoci oka a očních adnex, nemoci ucha a bradavkového výběžku	94,8	77,5	45,9	92,5	60,2	75,7	69,3
IX. Nemoci oběhové soustavy	3,6	1,5	7,2	9,4	10,9	6,6	7,7
X. Nemoci dýchací soustavy	78,6	106,5	83,2	124,6	145,4	111,7	106,7
XI. Nemoci trávicí soustavy	4,0	8,1	5,8	14,2	12,7	9,5	12,0
XII. Nemoci kůže a podkožního vaziva	35,7	47,3	28,1	41,9	74,1	47,9	44,2
XIII. Nemoci svalové a kosterní soustavy a pojivové tkáně	11,9	12,2	17,8	15,5	20,5	15,6	18,8
XIV. Nemoci močové a pohlavní soustavy	31,0	26,1	14,4	19,9	24,9	23,8	22,2
XVII. Vrozené vady, deformace	11,3	23,7	16,4	19,1	20,6	18,7	19,2
Celkem	362,4	377,4	281,6	424,5	436,8	386,9	382,2

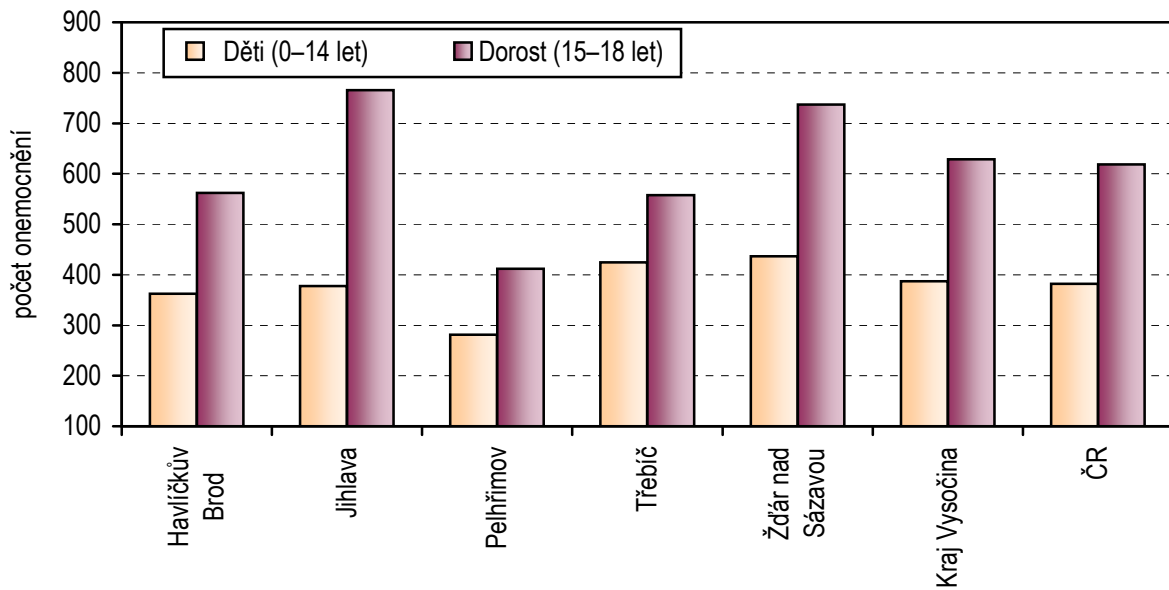
¹⁾ Jeden pacient může být uveden i vícekrát, pokud je sledován pro více diagnóz

Počet dispenzarizovaných onemocnění u dorostu na 1 000 registrovaných pacientů ve věku 15–18 let ¹⁾

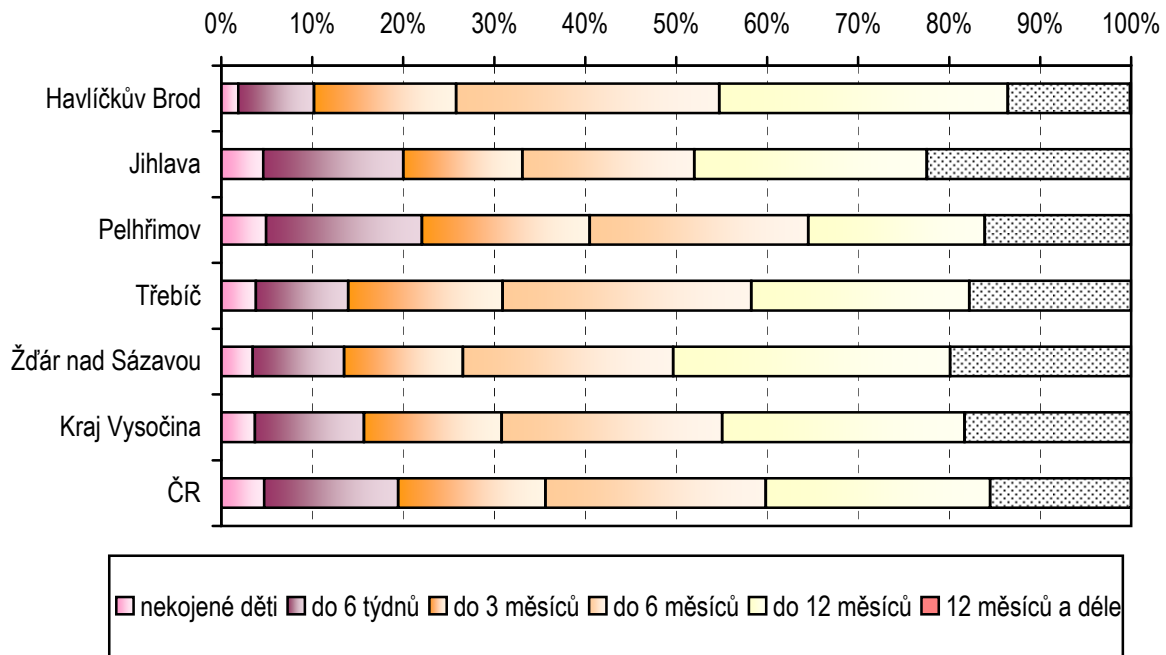
Kapitola (MKN -10)		Dispenzarizovaná onemocnění u dorostu (15–18 let) na 1 000 registrovaných dětí pro vybranou diagnózu						
		Havlíčkův Brod	Jihlava	Pelhřimov	Třebíč	Žďár nad Sázavou	Kraj celkem	ČR
I.	Některé infekční a parazitární nemoci (vč. následků)	13,4	18,5	3,0	6,1	14,1	11,5	18,3
II.	Novotvary	1,4	4,3	2,7	1,9	3,3	2,8	2,1
III.	Nemoci krve a krevtovorných orgánů a některé poruchy týkající se mechanismu imunity	43,7	14,4	3,0	18,5	17,0	19,1	14,8
IV.	Nemoci endokrinní, výživy a přeměny látek	80,7	77,4	47,1	72,4	81,7	73,8	73,1
V.	Poruchy duševní a poruchy chování	18,5	19,6	22,2	23,2	20,3	20,9	25,8
VI.–VIII.	Nemoci nervové soustavy, nemoci oka a očních adnex, nemoci ucha a bradavkového výběžku	176,6	198,4	88,5	140,1	133,3	149,5	135,4
IX.	Nemoci oběhové soustavy	22,5	12,6	22,5	22,0	42,1	25,3	22,5
X.	Nemoci dýchací soustavy	81,0	211,3	95,5	130,7	193,6	151,5	144,9
XI.	Nemoci trávicí soustavy	8,8	40,8	8,9	22,0	17,0	21,0	19,8
XII.	Nemoci kůže a podkožního vaziva	52,2	56,0	26,8	51,7	93,9	60,1	57,2
XIII.	Nemoci svalové a kosterní soustavy a pojivové tkáně	28,2	43,0	47,1	25,5	55,0	40,0	48,6
XIV.	Nemoci močové a pohlavní soustavy	24,8	45,7	15,2	26,7	42,3	32,9	36,0
XVII.	Vrozené vady, deformace	10,0	23,7	29,5	17,1	23,6	20,7	20,0
	Celkem	562,1	765,8	412,0	557,9	737,1	628,8	618,5

¹⁾ Jeden pacient může být uveden i vícekrát, pokud je sledován pro více diagnóz

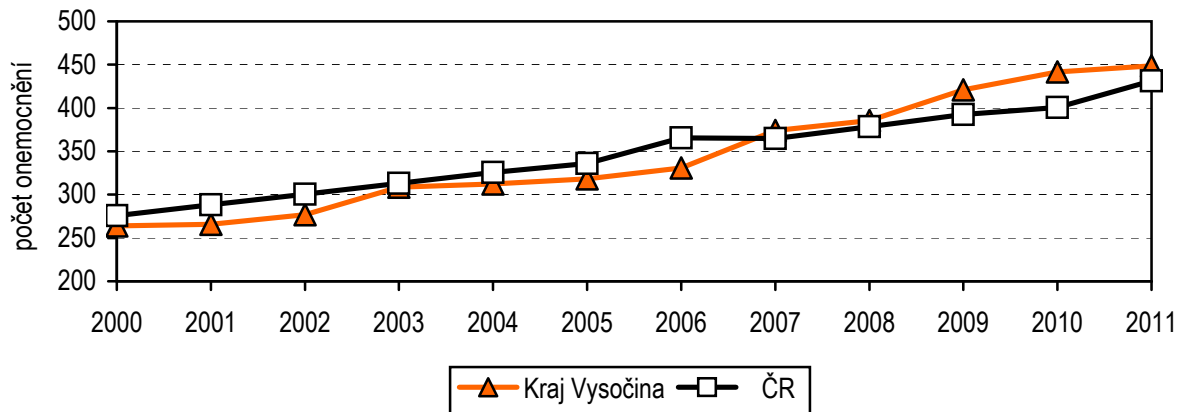
Počet dispenzarizovaných onemocnění na 1 000 registrovaných pacientů v dětské a dorostové péči



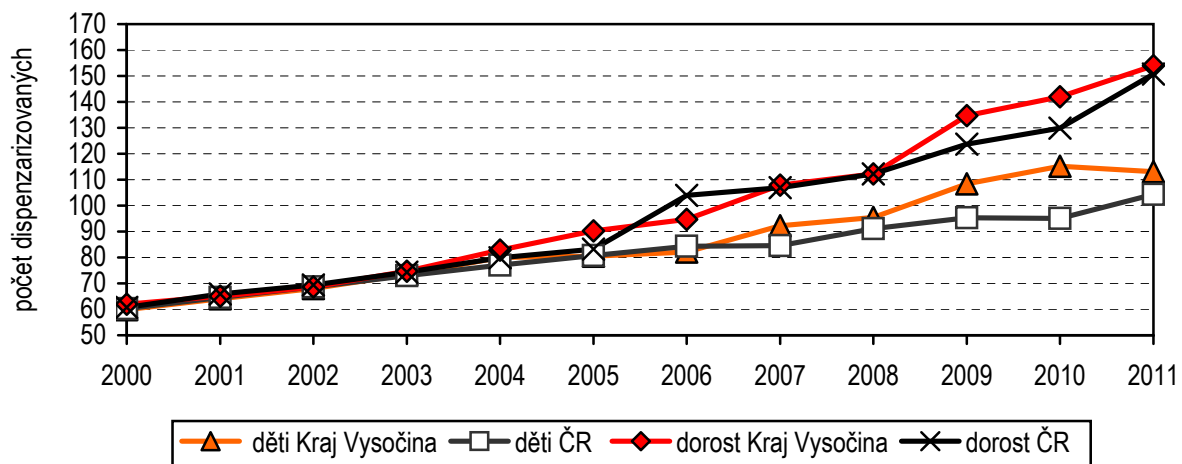
Skladba dětí podle délky kojení (při roční prohlídce)



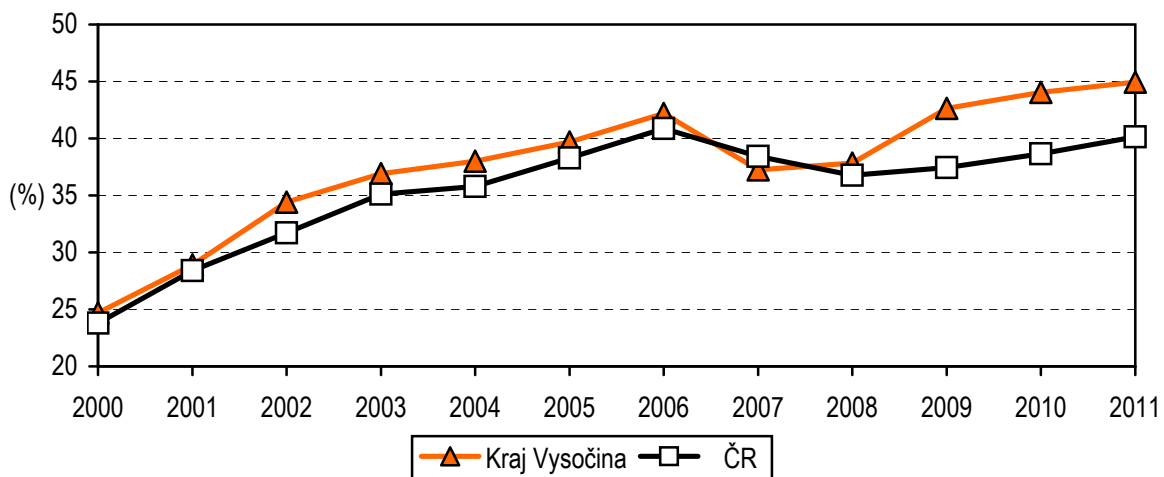
Vývoj počtu dispenzarizovaných onemocnění v přepočtu na 1 000 dětí a dorostu (0–18 let)



Vývoj počtu dispenzarizovaných onemocnění dýchacích cest v přepočtu na 1 000 dětí (0–14) a dorostu (15–18 let)



Vývoj podílu dětí kojených déle než 6 měsíců



Využívání lůžkového fondu dětských oddělení nemocnic a zatížení zdravotnických pracovníků

Ukazatel	kraj Vysočina	ČR
Počet oddělení	5	94
Počet pracovníků ¹⁾		
lékaři	38,19	800,89
ZPBD ²⁾ celkem	178,10	3 002,43
Průměrný počet lůžek	294,00	4 731,88
Průměrný denní stav obsazených lůžek		
celkem	187,0	2 944,0
na 1 lékaře	4,9	4,0
Počet lékařů na 100 lůžek	12,99	17,14
Počet ZPBD ²⁾ na 100 lůžek	60,58	64,25
Počet hospitalizovaných	18 753	271 008
Nemocniční letalita (v promilích)	0,3	0,7
Využití lůžek ve dnech	232,2	227,1
Průměrná ošetrovací doba ve dnech	3,6	4,0
Prostoj lůžek ³⁾	2,1	2,0

¹⁾ Součet úvazků včetně smluvních k 31.12.

²⁾ ZPBD - zdravotničtí pracovníci nelékaři s odbornou způsobilostí bez odborného dohledu § 5–§ 21 zákona č. 96/2004 Sb.

³⁾ Ve dnech na 1 hospitalizovaného z lůžek schopných provozu

Seznam nemocnic v kraji s lůžkovým dětským oddělením:

Nemocnice Havlíčkův Brod, p.o. (novorozenecké pracoviště)

Nemocnice Jihlava, p.o. (novorozenecké pracoviště)

Nemocnice Pelhřimov, p.o. (novorozenecké pracoviště)

Nemocnice Třebíč, p.o. (novorozenecké pracoviště)

Nemocnice Nové Město na Moravě, p.o. (novorozenecké pracoviště)