



Informace ze zdravotnictví Kraje Vysočina

Ústavu zdravotnických informací a statistiky
České republiky

Brno
11. 10. 2012

11

Činnost chirurgických oborů v Kraji Vysočina v roce 2011 *Surgical Care - Activity Surgical Care in the Vysočina Region in 2011*

Souhrn

Informace ze zdravotnictví o chirurgické péči v Kraji Vysočina za rok 2011 obsahuje údaje o ambulantní péči z oblasti sítě zdravotnických zařízení, personálního zajištění, činnosti včetně úrazovosti a také základní ukazatele lůžkové péče nemocnic.

Summary

Information on health service activity in the branches of surgery in the Vysočina Region in 2011 contains data about out-patient care, personnel capacity, activity including statistics of injuries, and also basic indicators of in-patient care in hospitals.

Podkladem pro zpracování informace jsou údaje z ročního výkazu o činnosti oboru chirurgie, který vyplňují všechna ambulantní oddělení a pracoviště, včetně ambulantních částí lůžkových zařízení. Do chirurgických oborů patří chirurgie a dětská chirurgie, neurochirurgie, plastická chirurgie včetně léčby popálenin a korektivní dermatologie, kardiochirurgie, traumatologie, ortopedie, hrudní a cévní chirurgie. V Kraji Vysočina je evidovaná pouze ambulantní všeobecná a dětská chirurgie, traumatologie a ortopedie. Přehled lůžkové péče byl čerpán z výkazu o lůžkovém fondu a jeho využití. Všechny výkazy jsou součástí Programu statistických zjišťování v ČR na příslušný rok. Formuláře výkazů a závazné pokyny jsou k dispozici na internetu www.uzis.cz, stejně jako publikované výstupy.

Podle zpracovaných výkazů, které ve sledovaném roce odevzdalo 70 ze 71 povinných zpravodajských jednotek, pracovalo v chirurgických ambulancích 66,34 lékařů a 102,86 zdravotnických pracovníků bez odborného dohledu (ZPBD), vyjádřeno v průměrných ročních přepočtených počtech. V ambulantní části lůžkových zařízení pracovalo 39 % lékařů a 62 % ZPBD a v samostatných ordinacích chirurgických oborů 58 % lékařů a 34 % ZPBD. V ostatních ambulantních zařízeních poskytovala péči 3 % lékařů a 4 % ZPBD. Na 10 tisíc obyvatel kraje připadlo 1,30 lékaře (ČR 1,83).

Celkem bylo v kraji poskytnuto 511,7 tisíc ambulantních chirurgických ošetření, z toho celá polovina připadla na kontrolní vyšetření, prvních ošetření bylo 46 % a konziliárních vyšetření 4 %. Téměř 60 % ošetření bylo provedeno v ambulancích všeobecné a dětské chirurgie a 38 % v ortopedických ambulancích, zbývající část ošetření vykázaly traumatologické ambulance. Na jeden lékařský úvazek připadlo 7 713 ošetření (ČR 6 129). V průměru bylo každému obyvateli kraje poskytnuto jedno chirurgické ošetření či vyšetření

za rok, v okresech se počet ošetření na 100 obyvatel pohyboval od 65 v okrese Třebíč po 126 ošetření v okrese Jihlava (ČR 112).

Ve sledovaném roce bylo provedeno 1 936 (ČR 46 443) jednodenních chirurgických zákroků, z toho 1 404 na všeobecné chirurgii a 532 na ortopedii, více než tři čtvrtiny v okrese Žďár nad Sázavou.

V kraji bylo ošetřeno 79 487 úrazů. Počet úrazů představuje 34 % z celkového počtu prvních ambulantních chirurgických ošetření. Přes polovinu všech úrazů bylo ošetřeno v ambulantní části lůžkových zařízení. V přepočtu na tisíc obyvatel kraje připadlo 155 úrazů (ČR 162). Nejvyšší úrazovost, 255 úrazů na tisíc obyvatel, byla v okrese Jihlava, nezanedbatelnou skutečností je zde bezesporu blízkost dálnice D1. U všech druhů úrazů a ve všech věkových skupinách převažovali muži nad ženami, na úrazech se muži podíleli přibližně 60 % a ženy 40 %. Podle příčiny se na jedné čtvrtině úrazů podílely ostatní úrazy blíže nespecifikované, na druhé čtvrtině sportovní úrazy a na třetí čtvrtině úrazy v domácnosti a v obytných institucích. Pracovní a školní úrazy tvořily 17 % a dopravní úrazy 8 %. Podíl dětí a dorostu na úrazech činil 44 % (ČR 33 %). Na tisíc dětí do 14 let připadlo 259 úrazů (ČR 205) a na tisíc mladistvých ve věku 15-19 to bylo 525 úrazů (ČR 427). Četnost úrazů u dětí podle druhu úrazu kopíruje situaci v populaci celkem. U dorostu vedly sportovní úrazy. Na tisíc dospělých ve věku 20 a více let připadlo 109 úrazů (ČR 136) a nejčastěji to byly ostatní nezařazené úrazy následované úrazy v domácnosti. Pod vlivem alkoholu utrpělo úraz 55 dětí (25 chlapců a 30 dívek), 271 mladistvých (155 chlapců a 116 dívek) a 699 dospělých (436 mužů a 263 žen). Pod vlivem drogy bylo v době úrazu 5 dětí, 10 mladistvých a 24 dospělých, z toho třetina dívek a žen.

Při úrazech utrpěli lidé 16 233 zlomeniny, takže zhruba každý pátý úraz měl za následek zlomeninu. Relace za kraj činila průměrně 32 zlomeniny na tisíc obyvatel (ČR 40). V přepočtu na tisíc obyvatel podle věku bylo ošetřeno ve věkové skupině 0–14 let 53 zlomeniny (ČR 50) a ve věkové skupině 15–19 let 107 zlomenin (ČR 99).

Lůžkovou chirurgickou péčí v kraji zajišťovalo na sedmi chirurgických odděleních se 441 lůžkem 71,92 lékařů a 270,70 ZPBD a na pěti ortopedických odděleních se 154 lůžky 25,67 lékařů a 58,63 ZPBD. Na chirurgických odděleních bylo hospitalizováno 23 910 pacientů s průměrnou ošetřovací dobou 4,7 dne a na ortopedických odděleních to bylo 7 746 pacientů s průměrnou ošetřovací dobou 4,9 dne. Na 10 tisíc obyvatel kraje připadá 11,6 lůžek chirurgických oborů a 1,9 lékařů (ČR 13,4 lůžek a 2,6 lékařů). Využití maximální lůžkové kapacity bylo 254,5 dne na chirurgii (ČR 237,8) a 245,2 na ortopedii (ČR 251,1).

Zpracovala:

MUDr. Jaroslava Pazourková
ÚZIS ČR, Regionální pracoviště Brno
Vinařská 965/6, 603 00 Brno
tel.: 543559454
e-mail: pazourkova@uzis.cz
<http://www.uzis.cz>

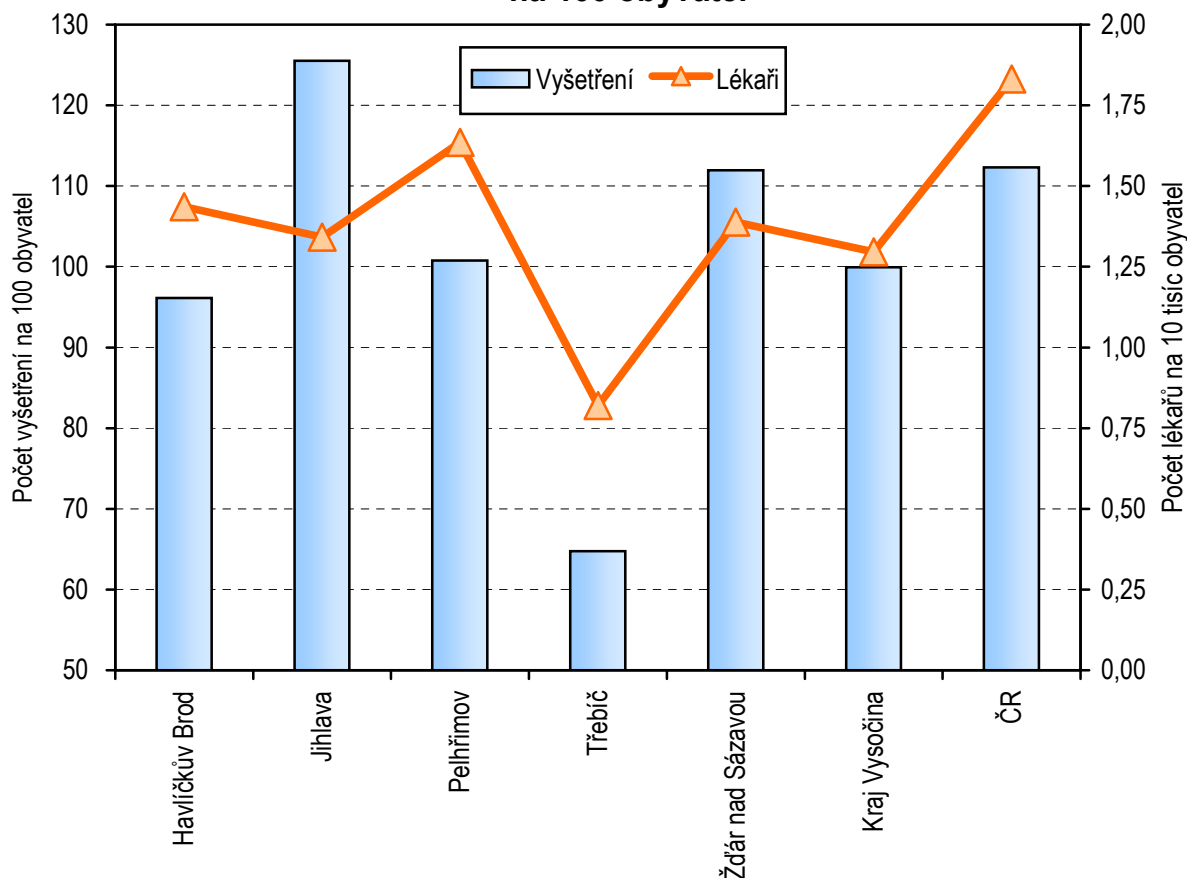
Činnost chirurgických oborů podle druhu zdravotnických zařízení

Druh zdravotnického zařízení	Počet ZZ a pracovišť	Počet pracovníků ¹⁾		Počet jednodenních chirurgií	Počet ošetření (vyšetření)				Počet ošetření na 1 lékaře
		lékaři	ZPBD ²⁾		celkem	v tom (v %)			
						první ošetření	konsiliární vyšetření	kontrolní vyšetření	
Chirurgické obory celkem									
Ambulantní část lůžkových zařízení	13	26,11	63,60	93	254 768	50,4	4,9	44,7	9 757
Samostatné ordinace lékařů specialistů	55	38,23	35,46	482	243 220	41,8	3,0	55,1	6 362
Ostatní ambulantní zařízení	2	2,00	3,80	1 361	13 699	41,2	6,2	52,6	6 850
Celkem	70	66,34	102,86	1 936	511 687	46,1	4,1	49,9	7 713

¹⁾ Průměrný roční přepočtený počet pracovníků celkem (včetně smluvních)

²⁾ ZPBD - zdravotničtí pracovníci nelékaři s odbornou způsobilostí bez odborného dohledu dle zákona č. 96/2004 Sb. o nelékařských povoláních § 5–§ 21a

Počet lékařů na 10 tisíc obyvatel a počet ošetření na 100 obyvatel



Činnost podle jednotlivých chirurgických oborů

Chirurgické obory	Počet ZZ a pracovišť	Počet pracovníků ¹⁾		Počet jednodenních chirurgií	Počet ošetření (vyšetření)				Počet ošetření na 1 lékaře
		lékaři	ZPBD ²⁾		celkem	v tom (v %)			
						první ošetření	konsiliární vyšetření	kontrolní vyšetření	
Chirurgie ³⁾	40	38,33	66,98	1 404	300 880	46,9	4,9	48,2	7 850
Neurochirurgie	-	-	-	-	-	x	x	x	x
Plastická chirurgie ⁴⁾	-	-	-	-	-	x	x	x	x
Kardiochirurgie	-	-	-	-	-	x	x	x	x
Traumatologie	1	1,45	7,00	-	18 360	26,9	3,3	69,8	12 662
Ortopedie	29	26,56	28,88	532	192 447	46,6	2,9	50,5	7 246
Celkem	70	66,34	102,86	1 936	511 687	46,1	4,1	49,9	7 713

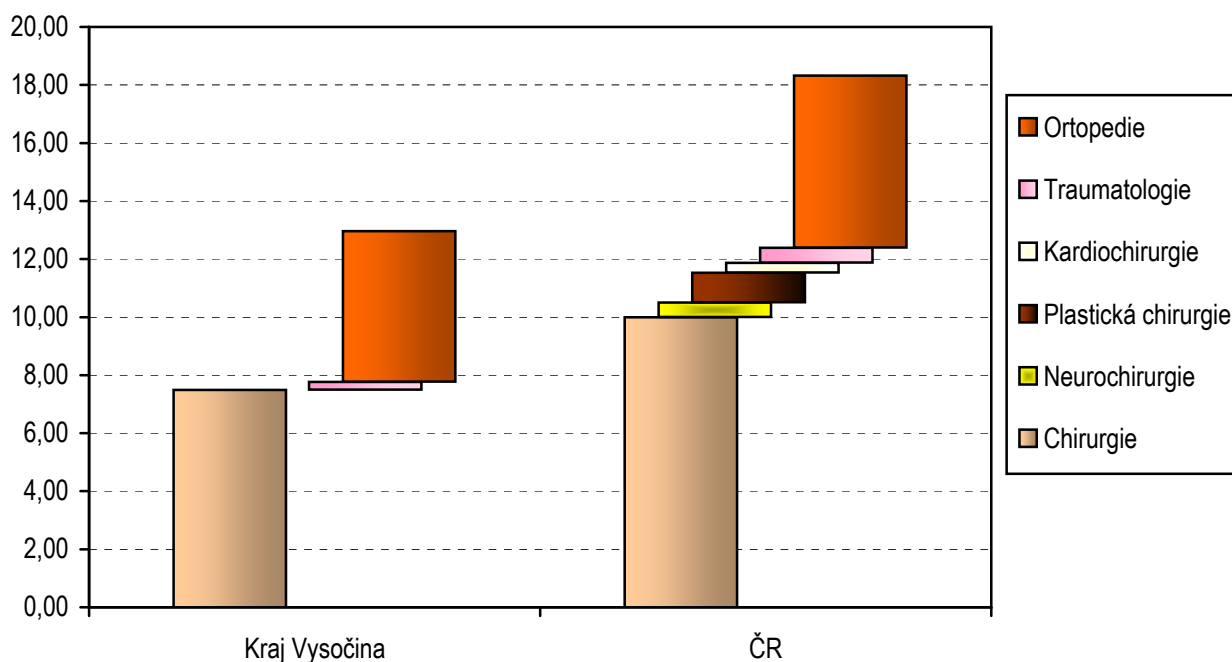
¹⁾ Průměrný roční přepočtený počet pracovníků celkem (včetně smluvních)

²⁾ ZPBD - zdravotničtí pracovníci nelékaři s odbornou způsobilostí bez odborného dohledu dle zákona č. 96/2004 Sb. o nelékařských povoláních § 5–§ 21a

³⁾ Chirurgie včetně dětské, (hrudní) a cévní chirurgie

⁴⁾ Plastická chirurgie včetně léčby popálenin a (korektivní dermatologie)

Počet lékařů na 100 tisíc obyvatel



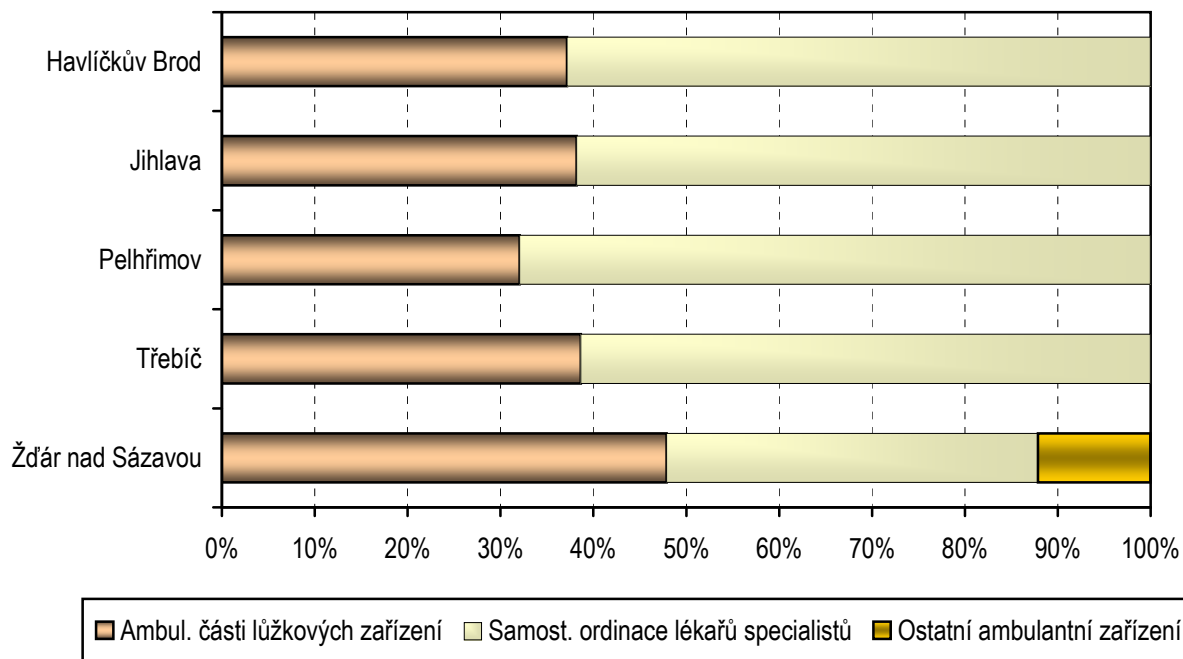
Činnost chirurgických oborů podle území

Území	Počet ZZ a pracovišť	Počet pracovníků ¹⁾		Počet jednodenních chirurgií	Počet ošetření (vyšetření)				Počet ošetření na 1 lékaře
		lékaři	ZPBD ²⁾		celkem	v tom (v %)			
						první ošetření	konsiliární vyšetření	kontrolní vyšetření	
Chirurgické obory celkem									
Havlíčkův Brod	16	13,65	25,54	148	91 420	52,9	2,3	44,7	6 697
Jihlava	14	15,05	24,80	262	140 693	46,6	4,6	48,8	9 348
Pelhřimov	15	11,85	11,13	-	73 006	45,4	2,5	52,2	6 161
Třebíč	9	9,29	16,19	-	73 521	44,8	4,4	50,8	7 914
Žďár nad Sázavou	16	16,50	25,20	1 526	133 047	41,9	5,4	52,7	8 063
Kraj Vysočina	70	66,34	102,86	1 936	511 687	46,1	4,1	49,9	7 713
ČR	1 618	1 923,80	2 980,63	46 443	11 790 526	42,4	5,7	52,0	6 129

¹⁾ Průměrný roční přepočtený počet pracovníků celkem (včetně smluvních)

²⁾ ZPBD - zdravotničtí pracovníci nelékaři s odbornou způsobilostí bez odborného dohledu dle zákona č. 96/2004 Sb., o nelékařských povoláních § 5–§ 21a

Struktura počtu lékařů chirurgických oborů v okresech podle druhu zařízení



Zajištění chirurgické ambulantní péče podle oborů

Obor	Lékaři	ZPBD ¹⁾	Počet ošetření (vyšetření)			
			celkem	v tom		
	v přepočtu ²⁾ na 10 tisíc obyvatel	první ošetření		konsiliární	kontrolní	
						na 1 000 obyvatel
Chirurgie ³⁾	0,75	1,31	587,7	275,7	28,5	283,4
Neurochirurgie	x	x	x	x	x	x
Plastická chirurgie ⁴⁾	x	x	x	x	x	x
Kardiochirurgie	x	x	x	x	x	x
Traumatologie	0,03	0,14	35,9	9,6	1,2	25,0
Ortopedie	0,52	0,56	375,9	175,1	11,0	189,8
Celkem	1,30	2,01	999,4	460,5	40,7	498,3

Zajištění chirurgické ambulantní péče podle území

Území	Lékaři	ZPBD ²⁾	Počet ošetření (vyšetření)			
			celkem	v tom		
	v přepočtu ¹⁾ na 10 tisíc obyvatel	první ošetření		konsiliární	kontrolní	
						na 100 obyvatel
Chirurgické obory celkem						
Havlíčkův Brod	1,44	2,69	96,1	50,9	2,2	43,0
Jihlava	1,34	2,21	125,5	58,5	5,7	61,3
Pelhřimov	1,64	1,54	100,8	45,7	2,5	52,6
Třebíč	0,82	1,43	64,8	29,0	2,8	32,9
Žďár nad Sázavou	1,39	2,12	112,0	46,9	6,1	59,0
Kraj Vysočina	1,30	2,01	99,9	46,0	4,1	49,8
ČR	1,83	2,84	112,3	47,6	6,4	58,4

¹⁾ ZPBD - zdravotničtí pracovníci nelékaři s odbornou způsobilostí bez odborného dohledu dle zákona č. 96/2004 Sb. o nelékařských povoláních § 5–§ 21a

²⁾ Průměrný roční přepočtený počet pracovníků celkem (včetně smluvních)

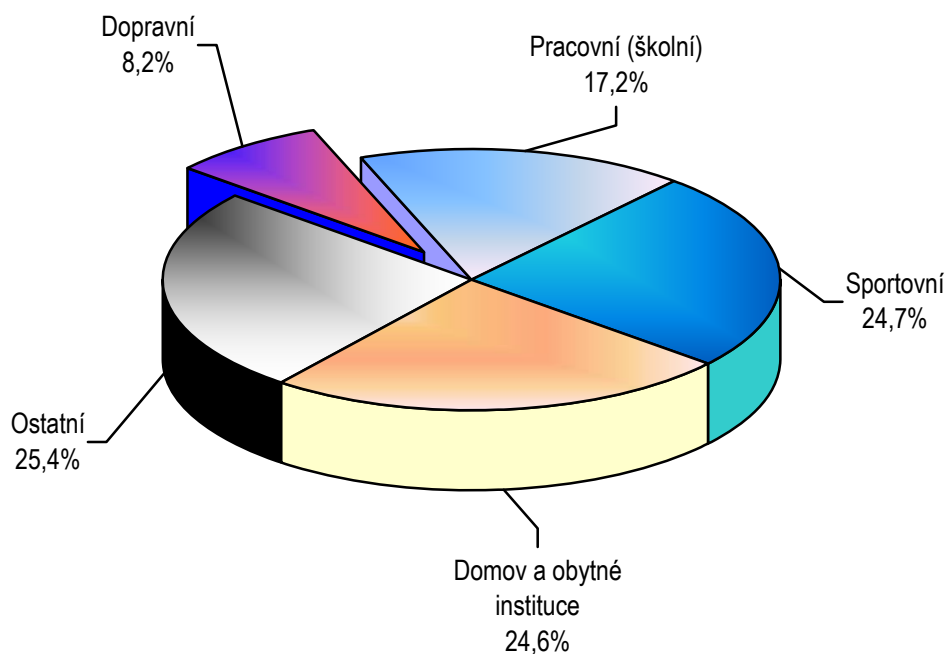
³⁾ Chirurgie včetně dětské, (hrudní) a cévní chirurgie

⁴⁾ Plastická chirurgie včetně léčby popálenin a (korektivní dermatologie)

Úrazy podle věku a pohlaví

Pohlaví	Úrazy celkem	Úrazy na 1 000 obyvatel					
		celkem	dopravní	školní a pracovní	sportovní	domov a obytné instituce	ostatní
		0–14 let					
Muži	11 837	306,2	17,4	56,7	76,6	73,8	81,8
Ženy	7 636	208,9	10,9	38,2	55,8	49,2	54,8
		15–19 let					
Muži	9 120	588,0	41,1	110,5	168,9	138,0	129,5
Ženy	6 669	457,1	30,5	90,7	129,1	108,7	98,1
		20 a více let					
Muži	25 417	127,2	12,9	20,2	30,9	30,1	33,1
Ženy	18 808	90,9	8,5	14,4	19,0	24,9	24,1
Celkem	79 487	155,3	12,7	26,6	38,3	38,2	39,5

Struktura ambulantně ošetřených úrazů



Úrazy podle druhu a podle území

Území	Počet úrazů ze všech prvních ošetření					
	úrazy celkem	v tom				
		dopravní úrazy	pracovní (školní) úrazy	sportovní úrazy	domácí úrazy a v obytných institucích	ostatní úrazy
	absolutně					
Havlíčkův Brod	15 694	1 270	2 091	2 802	4 441	5 090
Jihlava	28 520	3 123	5 542	8 327	6 137	5 391
Pelhřimov	11 016	669	1 287	2 950	4 121	1 989
Třebíč	7 574	329	1 213	1 254	1 718	3 060
Žďár nad Sázavou	16 683	1 099	3 505	4 277	3 121	4 681
Kraj Vysočina	79 487	6 490	13 638	19 610	19 538	20 211
ČR	1 696 419	131 123	236 438	365 993	360 250	602 615
	na 1 000 obyvatel					
Havlíčkův Brod	165,0	13,4	22,0	29,5	46,7	53,5
Jihlava	254,5	27,9	49,4	74,3	54,8	48,1
Pelhřimov	152,1	9,2	17,8	40,7	56,9	27,5
Třebíč	66,7	2,9	10,7	11,0	15,1	27,0
Žďár nad Sázavou	140,4	9,2	29,5	36,0	26,3	39,4
Kraj Vysočina	155,3	12,7	26,6	38,3	38,2	39,5
ČR	161,6	12,5	22,5	34,9	34,3	57,4

Úrazy podle druhu, věku a podle území

Území	Počet a druhy úrazů					
	děti (0–14 let)		dorost (15–19 let)		ostatní (20 let+)	
	absolutně	na 1 000 dětí (0–14 let)	absolutně	na 1 000 dorostu (15–19 let)	absolutně	na 1 000 obyvatel (20 let+)
	úrazy celkem					
Havlíčkův Brod	3 538	256,5	3 582	665,9	8 574	112,9
Jihlava	8 275	494,9	5 640	891,3	14 605	164,0
Pelhřimov	2 307	225,5	1 702	422,2	7 007	120,4
Třebíč	1 925	117,2	1 158	165,6	4 491	49,8
Žďár nad Sázavou	3 428	190,1	3 707	503,1	9 548	102,2
Kraj Vysočina	19 473	258,9	15 789	524,6	44 225	108,8
ČR	313 863	204,9	239 213	427,1	1 143 343	136,0
	dopravní úrazy					
Havlíčkův Brod	80	5,8	149	27,7	1 041	13,7
Jihlava	716	42,8	540	85,3	1 867	21,0
Pelhřimov	140	13,7	108	26,8	421	7,2
Třebíč	34	2,1	40	5,7	255	2,8
Žďár nad Sázavou	102	5,7	246	33,4	751	8,0
Kraj Vysočina	1 072	14,3	1 083	36,0	4 335	10,7
ČR	16 326	10,7	19 633	35,1	95 164	11,3
	pracovní (školní) úrazy					
Havlíčkův Brod	447	32,4	372	69,2	1 272	16,8
Jihlava	1 669	99,8	1 214	191,8	2 659	29,9
Pelhřimov	346	33,8	418	103,7	523	9,0
Třebíč	242	14,7	236	33,7	735	8,2
Žďár nad Sázavou	885	49,1	797	108,2	1 823	19,5
Kraj Vysočina	3 589	47,7	3 037	100,9	7 012	17,2
ČR	54 659	35,7	40 690	72,6	141 089	16,8
	sportovní úrazy					
Havlíčkův Brod	716	51,9	875	162,7	1 211	15,9
Jihlava	2 372	141,9	1 786	282,2	4 169	46,8
Pelhřimov	718	70,2	433	107,4	1 799	30,9
Třebíč	225	13,7	217	31,0	812	9,0

Úrazy podle druhu, věku a podle území

Území	Počet a druhy úrazů					
	děti (0–14 let)		dorost (15–19 let)		ostatní (20 let+)	
	absolutně	na 1 000 dětí (0–14 let)	absolutně	na 1 000 dorostu (15–19 let)	absolutně	na 1 000 obyvatel (20 let+)
Žďár nad Sázavou	967	53,6	1 192	161,8	2 118	22,7
Kraj Vysočina	4 998	66,5	4 503	149,6	10 109	24,9
ČR	77 482	50,6	69 932	124,9	218 579	26,0
	domácí úrazy a v obytných institucích					
Havlíčkův Brod	835	60,5	807	150,0	2 799	36,9
Jihlava	2 051	122,7	1 372	216,8	2 714	30,5
Pelhřimov	695	67,9	498	123,5	2 928	50,3
Třebíč	678	41,3	296	42,3	744	8,3
Žďár nad Sázavou	390	21,6	754	102,3	1 977	21,2
Kraj Vysočina	4 649	61,8	3 727	123,8	11 162	27,4
ČR	66 528	43,4	44 130	78,8	249 592	29,7
	ostatní úrazy					
Havlíčkův Brod	1 460	105,8	1 379	256,4	2 251	29,6
Jihlava	1 467	87,7	728	115,0	3 196	35,9
Pelhřimov	408	39,9	245	60,8	1 336	23,0
Třebíč	746	45,4	369	52,8	1 945	21,6
Žďár nad Sázavou	1 084	60,1	718	97,4	2 879	30,8
Kraj Vysočina	5 165	68,7	3 439	114,3	11 607	28,5
ČR	98 868	64,5	64 828	115,7	438 919	52,2

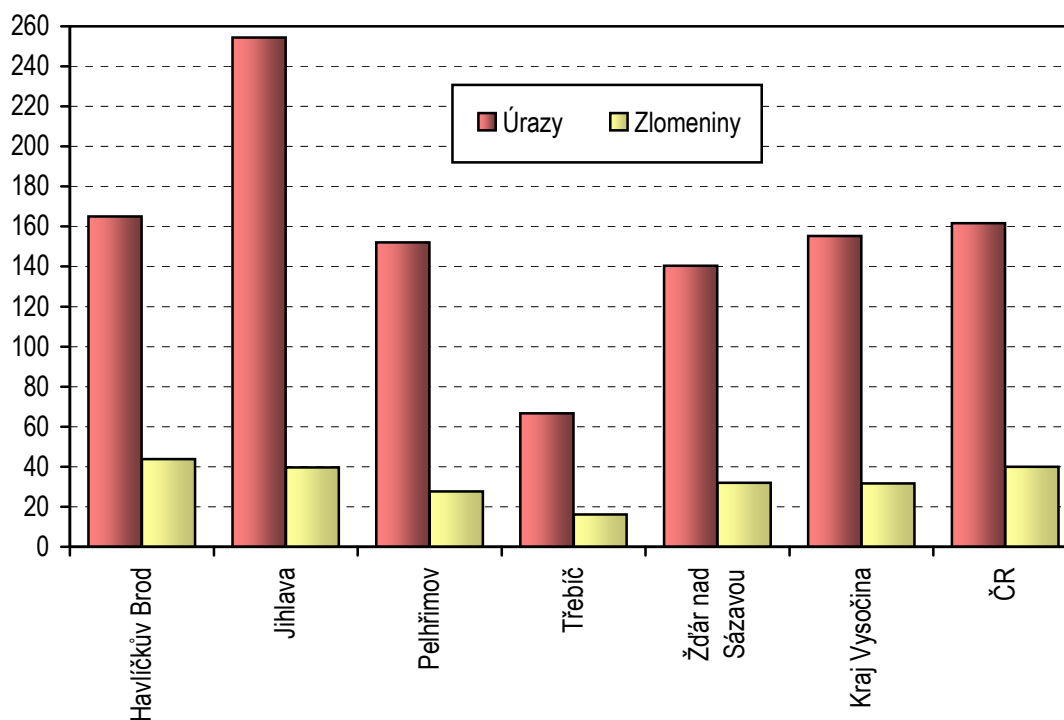
Počet ambulantně ošetřených zlomenin

Území	Zlomeniny						
	celkem	na 1 000 obyvatel	z toho u dětí a dorostu na 1 000 ve věku		v tom ošetřeno (v %) na		
			0–14 let	15–19 let	chirurgii ¹⁾	traumatologie	ortopedie
Havlíčkův Brod	4 164	43,8	96,9	262,7	71,9	-	28,1
Jihlava	4 445	39,7	68,7	80,3	49,6	45,0	5,4
Pelhřimov	2 001	27,6	51,8	64,5	82,6	-	17,4
Třebíč	1 826	16,1	24,9	27,3	97,2	-	2,8
Žďár nad Sázavou	3 797	31,9	31,5	116,0	90,3	-	9,7
Kraj Vysočina	16 233	31,7	53,1	107,2	74,3	12,3	13,4
ČR ²⁾	419 817	40,0	50,2	99,5	72,1	15,4	11,6

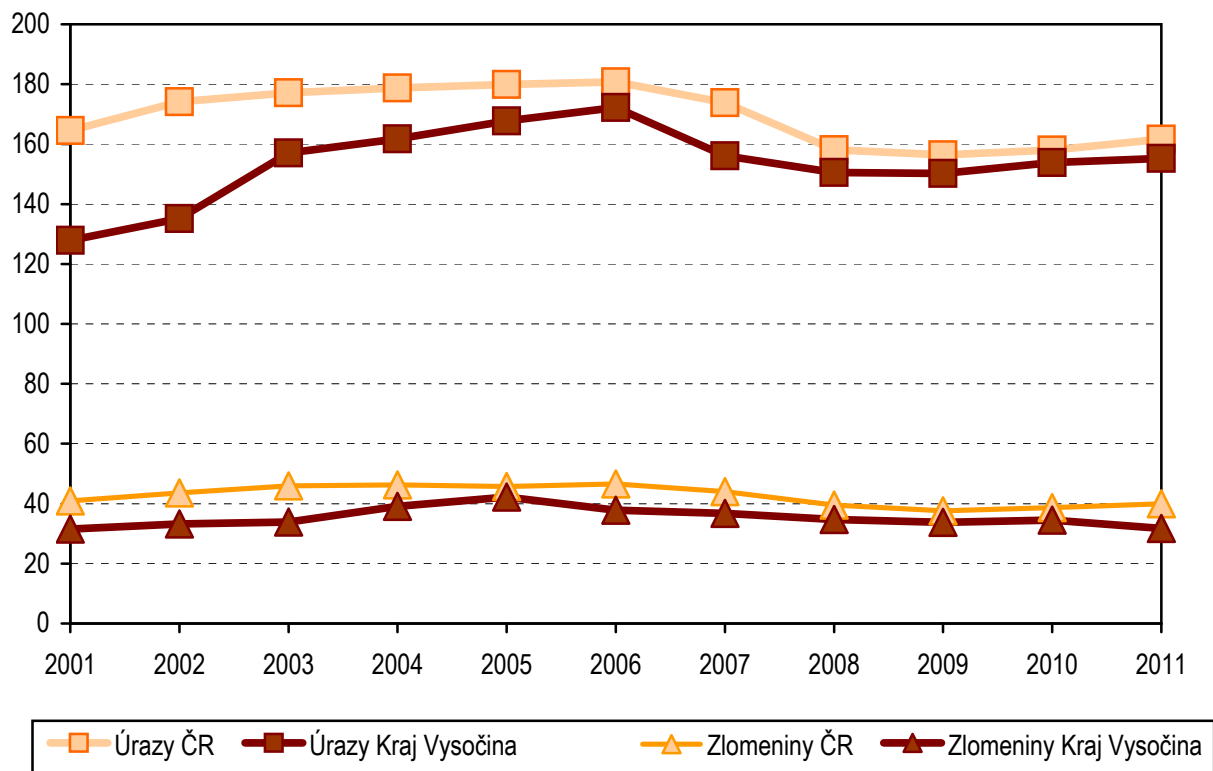
¹⁾ Chirurgie včetně dětské (a cévní chirurgie)

²⁾ ČR ještě neurochirurgie, plastická chirurgie včetně léčby popálenin a (korektivní dermatologie) a kardiochirurgie

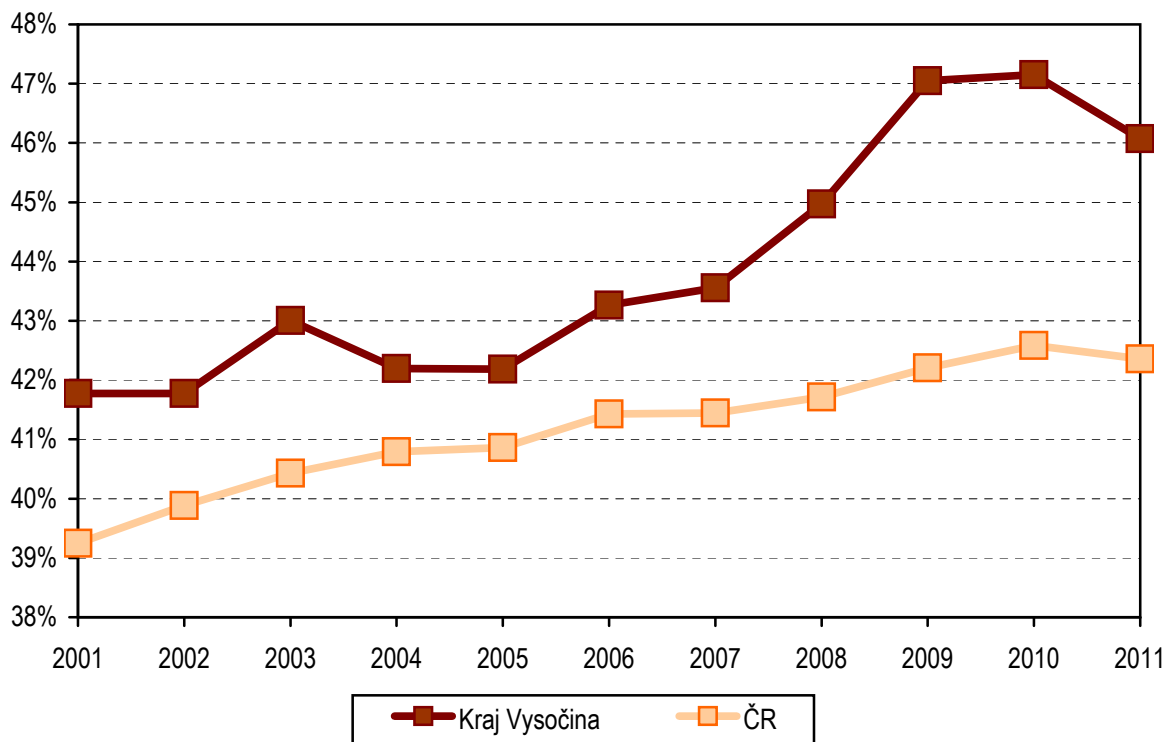
Úrazy - z toho zlomeniny - na 1 000 obyvatel



**Vývoj úrazů (z toho zlomenin) na 1 000 obyvatel
v letech 2001–2011**



**Podíl prvních ošetření na celkovém počtu ošetření
v letech 2001–2011**



Využívání lůžkového fondu a zatížení zdravotnických pracovníků na chirurgických odděleních nemocnic

Ukazatel	Kraj Vysočina		ČR					
	chirurgie ⁵⁾	ortopedie	chirurgie ⁶⁾	neuro- chirurgie	plastická chirurgie, léčba popálenin	kardio- chirurgie	trauma- tologie	ortopedie
Počet oddělení	7	5	150	19	13	13	13	73
Počet pracovníků ¹⁾								
lékaři	71,92	25,67	1 453,78	176,98	81,02	237,28	151,63	543,03
ZPBD (§ 5–§ 21a) ²⁾	270,70	58,63	5 145,62	634,92	294,02	997,12	419,91	1 491,94
sestra u lůžka (§ 5–§ 6) ²⁾	266,70	54,63	4 694,07	570,37	278,32	831,08	382,91	1 356,13
Průměrný počet lůžek	441,00	154,00	8 704,91	712,50	421,55	633,00	658,56	2 944,85
Prům. denní stav obsaz. lůžek								
celkem	307,5	103,5	5 670,4	512,7	224,7	401,1	483,7	2 025,9
na 1 lékaře	4,3	4,0	3,9	2,9	2,8	1,7	3,2	3,7
na 1 sestru u lůžka ³⁾	5,2	8,5	5,4	4,0	3,6	2,2	5,7	6,7
Počet lékařů na 100 lůžek	16,31	16,67	16,95	24,86	19,43	37,48	23,04	18,64
Počet ZPBD na 100 lůžek	61,38	38,07	59,98	89,17	70,51	157,52	63,82	51,20
Počet hospitalizovaných	23 910	7 746	377 319	27 849	14 751	15 874	31 971	133 044
Nemocniční letalita (v promilích)	10,4	2,5	13,2	10,9	2,4	27,0	2,9	1,7
Využití lůžek ve dnech	254,5	245,2	237,8	262,7	194,5	231,3	268,1	251,1
Průměrná ošetrovací doba	4,7	4,9	5,5	6,7	5,6	9,2	5,5	5,6
Prostoj lůžek ⁴⁾	1,9	1,6	2,3	1,9	3,9	3,9	1,8	2,0

¹⁾ Průměrný roční přepočtený počet pracovníků celkem (včetně smluvních)

²⁾ Zdravotničtí pracovníci dle zákona č. 96/2004 Sb.:

ZPBD - zdravotničtí pracovníci nelékaři s odbornou způsobilostí bez odborného dohledu (§ 5–§ 21a)

ZPBD - sestra u lůžka - všeobecné sestry a porodní asistentky (§ 5–§ 6)

³⁾ Průměrný denní stav obsazených lůžek na jednu sestru u lůžka, násobeno koeficientem 4,5, aby se zohlednil třísměnný provoz a absence sester z důvodu dovolené, nemoci, školení apod.

⁴⁾ Ve dnech na 1 hospitalizovaného z lůžek schopných provozu

⁵⁾ Včetně dětské chirurgie

⁶⁾ Včetně dětské, hrudní a cévní chirurgie