



Informace ze zdravotnictví Kraje Vysočina

Ústavu zdravotnických informací a statistiky
České republiky

Brno
14. července 2014

2

Činnost oboru alergologie a klinická imunologie v Kraji Vysočina v roce 2013

*Activity in Branch Allergology and Clinical Immunology
in the Vysočina Region in 2013*

Souhrn

Informace ze zdravotnictví kraje o činnosti oboru alergologie a klinické imunologie v Kraji Vysočina v roce 2013 obsahuje údaje o ambulantní péči v členění podle území, personálním zajištění, činnosti a o dispenzarizovaných osobách pro vybrané diagnózy. Celkový počet ošetření se proti předešlému roku zvýšil o 10 %. Na 1 lékaře připadlo ročně 6 036 ošetření. Nejčastějším důvodem dispenzarizace byla pollinosa (J30.1).

Summary

Information on health service activity in the branch of allergology and clinical immunology in the Vysočina Region in 2013 contains data about out-patient care by district of the region, data about personnel capacity, activity and about patients followed up for selected diagnoses. The total number of examinations increased by 10 % against the previous year. The average number of examinations per 1 physician was 6 036. The most frequent cause of followed-up (dispensarised) patients for selected allergic diseases in this region was pollinosis (J30.1).

Podkladem pro zpracování informace jsou údaje z ročního výkazu o činnosti oboru A(MZ)1-01, který vyplňuje každé ambulantní pracoviště alergologie a klinické imunologie všech zřizovatelů, včetně ambulantních částí lůžkových zařízení. Výkazy jsou součástí Programu statistických zjišťování v ČR na příslušný rok. Formuláře výkazů a pokyny pro jejich vyplnění jsou vystaveny na www.uzis.cz.

Výkazy odevzdalo všech 19 alergologických pracovišť, která v roce 2013 provozovala činnost. V roce 2012 ve čtvrtém čtvrtletí ukončily provoz dvě ambulance jako fyzické osoby a od ledna 2013 založily právnickou osobu, výkazy za činnost v roce 2012 však neodevzdaly. Tato skutečnost ovlivnila informace hodnotící činnost oboru v kraji jak za rok 2012 ve smyslu poklesu všech sledovaných ukazatelů, tak za rok 2013, kdy naopak došlo k jejich nárůstu.

Z celkového počtu lékařů jich 10 % pracovalo v ambulantní části nemocnic, 76 % v samostatných ordinacích lékařů specialistů a 14 % v ostatních ambulantních zařízeních a samostatných odborných laboratořích. Proti minulému roku se průměrný roční přepočtený počet lékařů navýšil o 3,05 a zdravotnických pracovníků nelékařů s odbornou způsobilostí (ZPBD) o 1,60. Počet lékařů připadajících na 100 tisíc obyvatel kraje tak vzrostl z 2,79 na 3,39 (ČR z 4,17 na 4,33).

S alergickým onemocněním se v kraji léčilo 43,1 tisíce pacientů, kterým bylo poskytnuto 104,4 tisíce ošetření, což představuje proti roku 2012 nárůst léčených o 4,9 % a ošetření o 11,0 %. Znamená to, že v průměru připadlo na jednoho léčeného pacienta za rok 2,4

ošetření oproti 2,3 v předchozím roce (ČR pokles z 2,6 na 2,5). Děti a mladiství do 19 let se na počtu všech léčených podílí 43 %. Jednomu léčenému pacientovi bylo aplikováno 3,1 kožních testů (ČR 3,0). Na 100 pacientů připadlo 8,6 pacientů léčených specifickou hyposenzibilizací (ČR 8,7). U 2,3 pacientů ze 100 léčených byla zahájena individuální injekční nebo perorální (sublinguální) specifická imunoterapie alergenem (ČR 2,5). Lékaři měli k dispozici 21 spirometr, o dva více proti minulému roku, na jednom spirometru bylo v průměru provedeno 1 975 výkonů (ČR 1 659). V roce 2012 výrazně poklesl počet výkonů v laboratořích, a to z 61,2 v roce 2011 na 3,8 tisíce. V roce 2013 začal opět počet výkonů v laboratoři narůstat, bylo provedeno 19,5 tisíce výkonů, z toho necelé jedno procento pro ústavní péči.

Pacienti byli dispenzarizováni stejně jako v předchozích letech pro jedenáct vybraných diagnóz nebo chronických onemocnění ve čtyřech věkových kategoriích. Jeden pacient může být uveden i vícekrát, pokud je léčen s více diagnózami. Celkem bylo dispenzarizováno 45 532 případů onemocnění, jedenáct procent onemocnění bylo nově zjištěných. Téměř tři čtvrtiny dispenzarizací představují pollinosa a astma, 17 % se podílí stálá alergická rýma a 7 % atopická dermatitis.

V přepočtu na 10 tisíc obyvatel dané věkové kategorie bylo v kraji nejvíce předškolních a školních dětí dispenzarizováno s diagnózou astma a mladistvých ve věku 15-19 let se sennou rýmou. Dospělí se nejčastěji léčili stejným dílem na sennou rýmu a astma.

Do informace o činnosti oboru za rok 2013 není z metodických důvodů zařazena tabulka „Dispenzarizovaní pacienti pro vybranou diagnózu na 1 000 léčených“. Důvodem je nepřesné vykazování počtu léčených pacientů, jejich rozdělení do věkových skupin a počtu dispenzarizovaných. Důsledkem pak je, že např. na jednoho léčeného do 19 let vycházejí téměř dvě senné rýmy. Z tohoto důvodu uvádíme pouze relaci za kraj bez určení věku a celorepublikový údaj pro porovnání. Na 1 000 léčených připadá v kraji 76,8 dispenzarizací pro atopickou dermatitidu (ČR 95,8), 332,0 pro pollinosu (ČR 368,7), 182,1 pro stálou alergickou rýmu (ČR 195,1) a 389,9 pro astma (ČR 336,5).

Výkyvy oběma směry v počtu sledovaných pacientů na porovnatelné diagnózy proti minulému období jsou dány vedle počtu odevzdaných výkazů a kvality jejich vyplnění také charakterem sledovaných diagnóz. Jedná se o chronická onemocnění s dosti blízkým epidemiologickým vztahem a s nutností medikamentózní léčby. Pacient se může dostavit za dlouhou dobu až při zhoršení obtíží; někdy je nutné diagnózu přehodnotit. Dispenzarizovaní pacienti se vykazují podle místa zdravotnického zařízení, které navštěvují, nikoli podle svého trvalého bydliště. Takže zatímco počet dispenzarizovaných pacientů s alergologickým onemocněním v přepočtu na obyvatele lze na úrovni ČR považovat za ukazatele nemoci, v krajích a okresech je závislý na rozložení sítě poskytovatelů zdravotních služeb, na kvalitě životního prostředí a na atraktivnosti lokality skýtající možnosti využití pro dlouhodobé ozdravné a léčebné pobyty.

Zpracovala: MUDr. Jaroslava Pazourková
ÚZIS ČR, Regionální pracoviště Brno
Vinařská 6, 603 00 Brno
telefon: 543 559 454, fax: 543 559 455
e-mail: Jaroslava.Pazourkova@uzis.cz
<http://www.uzis.cz>

Zajištění ambulantní péče podle druhu zdravotnických zařízení a podle území

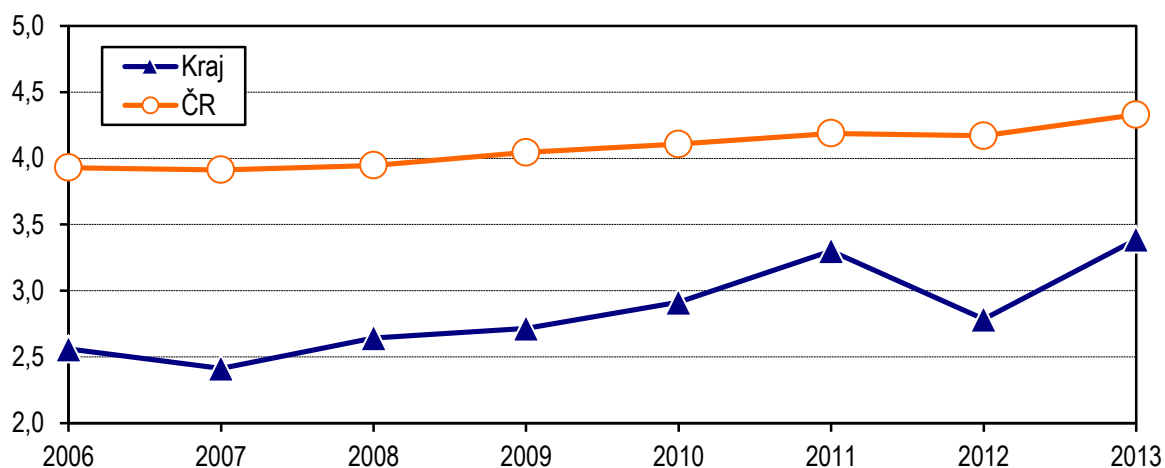
Ukazatel	Počet pracovníků ¹⁾		Počet léčených pacientů		Počet ošetření - vyšetření		
	lékaři	ZPBD ²⁾	celkem	z toho děti a dorost ³⁾ (v %)	celkem	na 1 lékaře	na 1 léčeného pacienta
	podle druhu zdravotnických zařízení						
Ambulantní část lůžkových zařízení	1,70	1,70	3 097	68,8	7 338	4 316	2,4
Samost. ordinace lékařů specialistů	13,10	12,30	34 542	37,1	90 211	6 886	2,6
Ostatní ambulantní zařízení	2,50	3,00	5 461	67,6	6 873	2 749	1,3
Celkem v kraji	17,30	17,00	43 100	43,2	104 422	6 036	2,4
	podle území						
Havlíčkův Brod	3,00	3,00	6 523	40,8	25 179	8 393	3,9
Jihlava	3,80	2,00	8 887	42,5	19 844	5 222	2,2
Pelhřimov	0,90	0,90	2 807	14,6	3 262	3 624	1,2
Třebíč	3,50	4,50	12 965	34,0	32 121	9 177	2,5
Žďár nad Sázavou	6,10	6,60	11 918	61,8	24 016	3 937	2,0
Kraj Vysočina	17,30	17,00	43 100	43,2	104 422	6 036	2,4
ČR	455,07	571,39	890 915	37,6	2 245 561	4 935	2,5

¹⁾ Průměrný roční přepočtený počet pracovníků včetně smluvních, součet úvazků

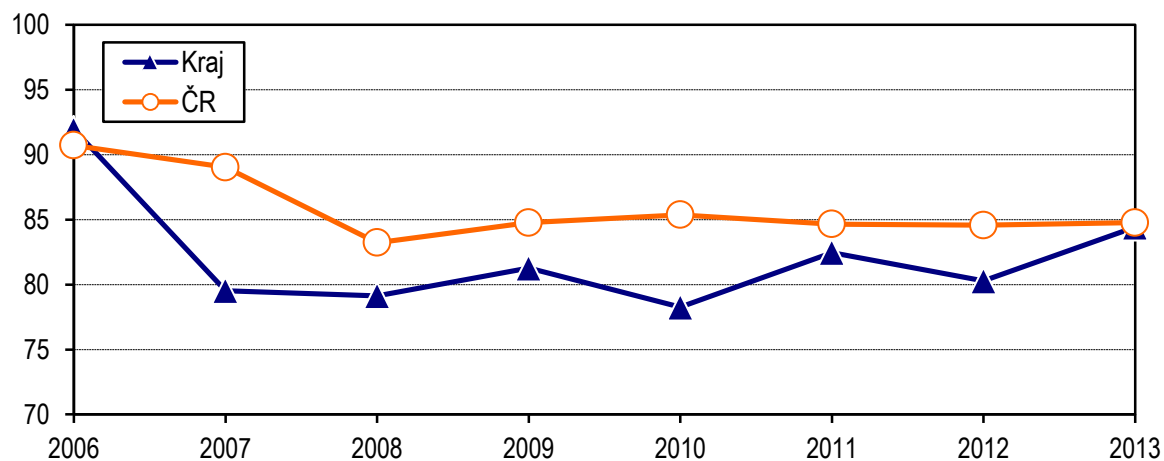
²⁾ ZPBD - zdravotničtí pracovníci nelékaři s odbornou způsobilostí bez odborného dohledu dle zákona č. 96/2004 Sb., o nelékařských zdravotnických povoláních, § 5–§ 21

³⁾ Děti a dorost ve věku 0–19 let

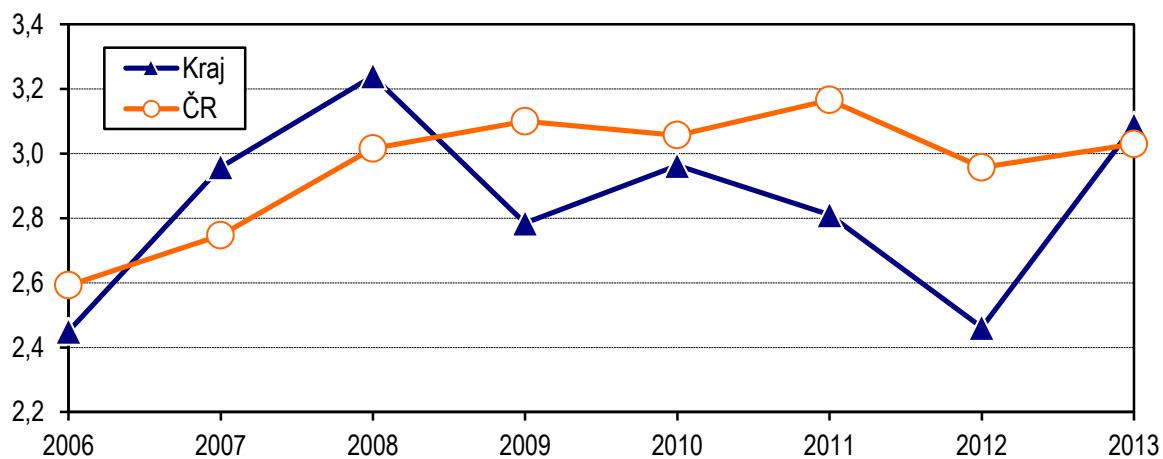
**Počet lékařů na 100 tisíc obyvatel
- vývoj v letech 2006–2013**



**Počet léčených pacientů na 1 000 obyvatel
- vývoj v letech 2006–2013**



**Počet kožních testů na jednoho léčeného pacienta
- vývoj v letech 2006–2013**

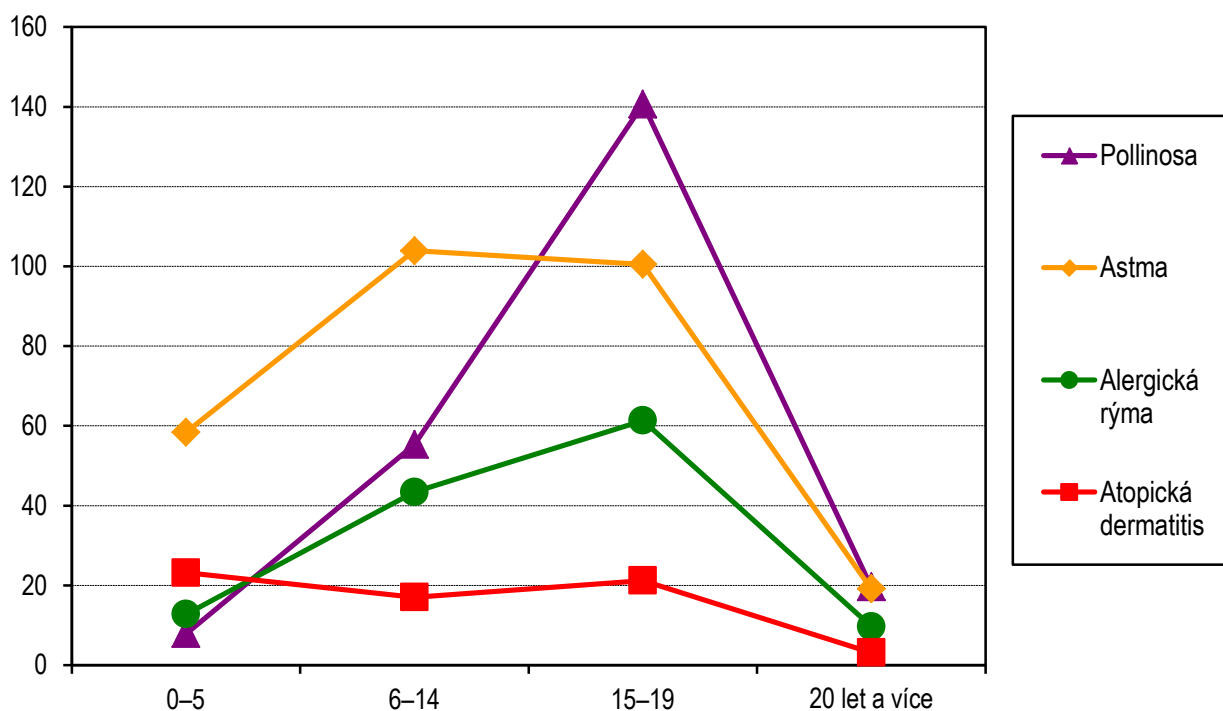


Poznámka: Od roku 2008 průměrný roční přepočtený počet lékařů, dříve stav k 31.12.

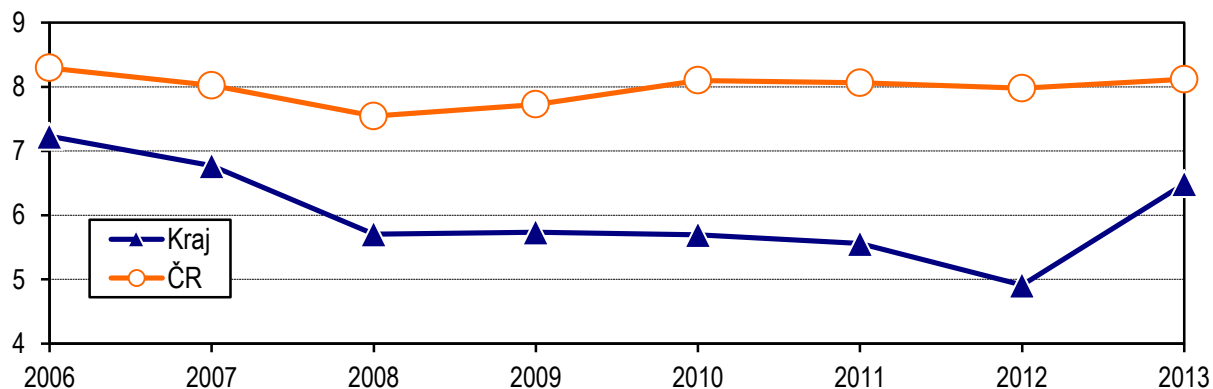
Dispenzarizovaní pacienti pro vybranou diagnózu

Vybraná onemocnění (diagnóza MKN 10)	Počet dispenzarizovaných osob						
	celkem	z toho ve věku (v %)				na 10 tisíc obyvatel	
		0–5 let	6–14 let	15–19 let	20 a více let	kraj	ČR
Atopická dermatitis (L20.-)	3 311	22,1	22,6	16,5	38,8	64,89	81,17
Pollinosa (J30.1)	14 309	1,7	17,0	25,2	56,0	280,45	312,46
Stálá alergická rýma (J30.3)	7 850	5,1	24,3	20,1	50,5	153,86	165,31
Astma (J45.-)	16 805	11,0	27,2	15,4	46,5	329,37	285,15
Imunodeficience s převahou poruch protilátek (D80.-)	2 356	4,9	17,1	14,7	63,3	46,18	27,02
Běžná variabilní imunodeficience (D83.-)	426	29,1	23,9	24,9	22,1	8,35	12,43
Wegenerova granulomatóza a jiné nekrotizující vaskulopatie (M31.-)	6	-	16,7	-	83,3	0,12	0,22
Systémový lupus erytematosus (M32.-)	23	-	-	-	100,0	0,45	0,66
Dermatomyositis (M33.-)	6	16,7	33,3	-	50,0	0,12	0,09
Sjögrenův syndrom a jiné systémové postižení pojivové tkáně (M35.-)	94	-	-	4,3	95,7	1,84	1,44
Anafylaxe (T78.2)	346	5,2	5,8	10,1	78,9	6,78	5,29

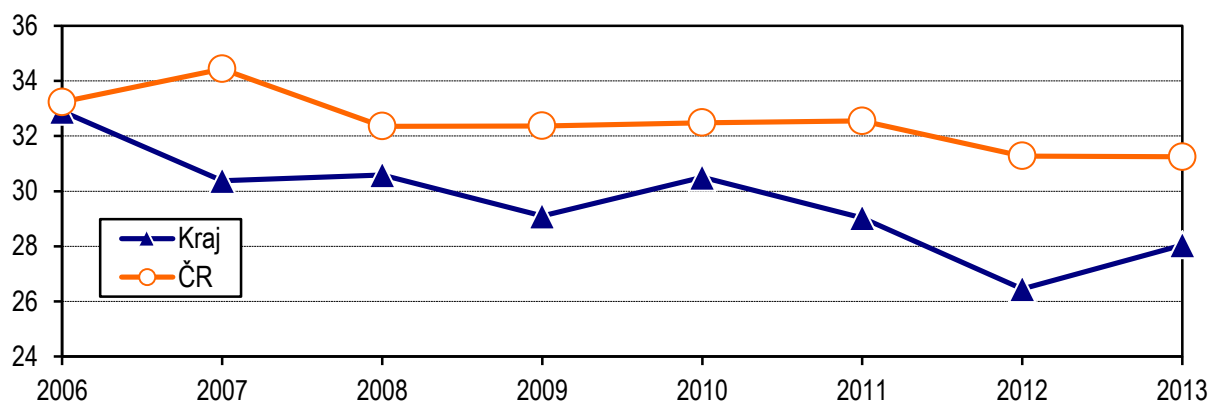
**Počet dispenzarizovaných pacientů podle věkových skupin
na 1 000 obyvatel téže věkové skupiny**



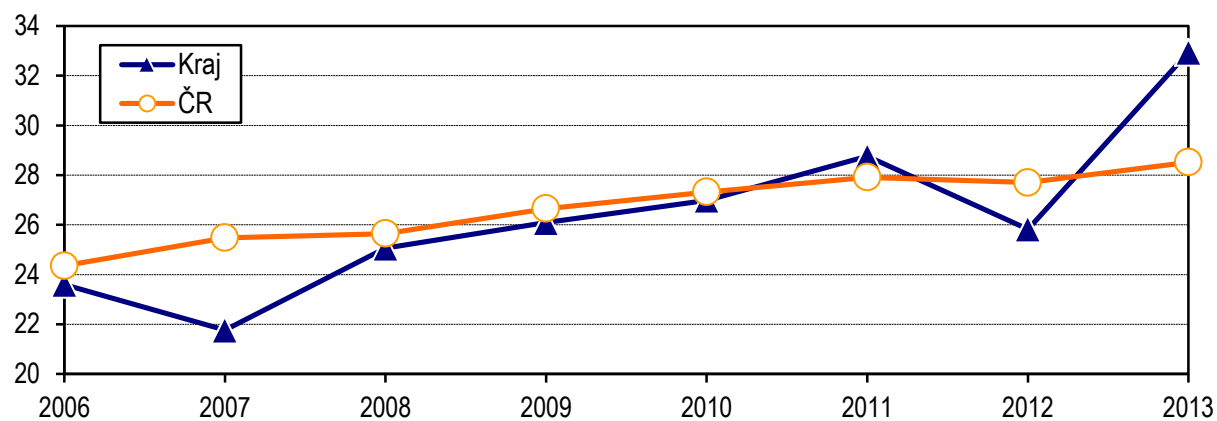
Počet dispenzarizovaných pacientů pro atopickou dermatitidu na 1 000 obyvatel - vývoj v letech 2006–2013



Počet dispenzarizovaných pacientů pro pollinózu na 1 000 obyvatel - vývoj v letech 2006–2013



Počet dispenzarizovaných pacientů pro astma na 1 000 obyvatel - vývoj v letech 2006–2013



Dispenzarizovaní pacienti pro vybranou diagnózu a podle věkových skupin

Území	Počet dispenzarizovaných osob pro vybranou diagnózu na 10 tisíc obyvatel							
	Atopická dermatitis (L20.-)	Pollinosis (J30.1)	Stálá alergická rýma (J30.3)	Astma (J45.-)	Imunodeficience s převahou poruch protilátek (D80.-)	Běžná variabilní imunodeficience (D83.-)	Sjögrenův syndrom a jiné syst. postižení poj. tkáně (M35.-)	Anafylaxe
věková skupina 0–5 let								
Havlíčkův Brod	15,35	34,10	184,14	303,50	37,51	204,60	-	-
Jihlava	107,43	88,86	55,70	522,55	1,33	-	-	-
Pelhřimov	36,03	117,70	88,88	184,96	7,21	9,61	-	-
Třebíč	167,61	73,14	123,42	341,31	137,13	-	-	27,43
Žďár nad Sázavou	695,73	87,47	183,02	1 305,34	-	-	-	-
Kraj	231,92	78,89	128,00	583,93	36,75	39,29	-	5,70
ČR	302,49	259,05	139,43	351,24	98,89	21,40	0,29	3,64
věková skupina 6–14 let								
Havlíčkův Brod	184,2	644,2	264,6	642,9	174,3	123,6	-	1,2
Jihlava	59,3	326,9	196,8	1 254,4	8,3	-	-	-
Pelhřimov	179,6	258,7	130,2	458,1	-	-	-	1,6
Třebíč	255,1	672,9	738,2	1 051,3	258,2	2,1	-	15,6
Žďár nad Sázavou	177,8	750,1	677,8	1 471,6	3,8	-	-	2,9
Kraj	170,3	553,2	434,1	1 039,2	91,5	23,2	-	4,6
ČR	238,8	756,6	377,3	691,7	71,3	18,3	0,2	5,6
věková skupina 15–19 let								
Havlíčkův Brod	296,75	1 278,82	828,35	614,86	187,87	213,49	-	6,40
Jihlava	137,52	912,47	349,38	1 053,71	9,29	-	-	-
Pelhřimov	113,44	275,10	130,46	337,49	-	-	-	-
Třebíč	333,16	2 739,89	1 152,18	1 356,93	433,80	5,21	6,94	50,32
Žďár nad Sázavou	157,85	1 337,02	457,77	1 303,87	6,31	4,74	-	4,74
Kraj	212,15	1 406,44	613,49	1 005,10	135,08	41,26	1,56	13,62
ČR	289,10	1 444,23	736,40	1 154,39	77,65	28,63	0,94	12,48

Dispenzarizovaní pacienti pro vybranou diagnózu a podle věkových skupin

Území	Počet dispenzarizovaných osob pro vybranou diagnózu na 10 tisíc obyvatel							
	Atopická dermatitis (L20.-)	Pollinosis (J30.1)	Stálá alergická rýma (J30.3)	Astma (J45.-)	Imunodeficience s převahou poruch protilátek (D80.-)	Běžná variabilní imunodeficiencie (D83.-)	Sjögrenův syndrom a jiné syst. postižení poj. tkáně (M35.-)	Anafylaxe
	věková skupina 20 let a více							
Havlíčkův Brod	29,39	169,67	114,69	211,40	53,80	0,13	3,02	2,76
Jihlava	13,71	180,62	43,04	184,85	4,57	-	-	3,12
Pelhřimov	14,54	64,48	34,04	109,81	0,51	1,37	-	5,82
Třebíč	69,03	373,45	203,54	242,36	112,28	0,77	6,08	15,93
Žďár nad Sázavou	24,40	143,32	70,44	181,72	2,33	8,27	1,27	4,88
Kraj	31,44	196,00	96,89	191,06	36,45	2,30	2,20	6,67
ČR	34,77	205,92	112,74	187,72	13,64	10,16	1,70	4,99
	celkem							
Havlíčkův Brod	54,93	256,53	167,01	273,82	69,69	33,85	2,43	2,64
Jihlava	29,85	222,06	71,73	340,76	4,90	-	-	2,50
Pelhřimov	34,48	94,15	49,98	154,52	0,83	1,66	-	4,85
Třebíč	104,30	502,97	293,40	374,74	142,74	1,07	5,25	18,33
Žďár nad Sázavou	87,22	257,44	152,09	426,57	2,53	6,83	1,01	4,39
Kraj	64,89	280,45	153,86	329,37	46,18	8,35	1,84	6,78
ČR	81,17	312,46	165,31	285,15	27,02	12,43	1,44	5,29