



# Informace ze zdravotnictví Kraje Vysočina

Ústavu zdravotnických informací a statistiky  
České republiky

Brno  
20. 8. 2014

# 5

## Dětská a dorostová péče v Kraji Vysočina v roce 2013

*Children and Adolescents Care in the Vysočina Region in 2013*

### Souhrn

Informace ze zdravotnictví kraje o dětské a dorostové péči v Kraji Vysočina v roce 2013 obsahuje údaje o ambulantní péči z oblasti sítě zdravotnických zařízení, personálního zajištění, činnosti, dispenzarizovaných pacientů pro vybranou diagnózu a také základní ukazatele lůžkové péče nemocnic. V kraji připadalo v průměru 10,9 praktických lékařů pro děti a dorost na 10 tisíc obyvatel 0-18 let. Podíl dětí kojených šest měsíců a déle zůstal na úrovni minulého roku, tj. 44 %. Podíl alergiků v dětské a dorostové populaci je 16,2 %.

### Summary

*Information on health service activity in the branch of children and adolescents care in the Vysočina region in 2013 contains data about out-patient care from area of health service network, personnel capacity, activity, patients followed up for selected diagnoses and also basic indicators of in-patient care in hospitals. In the region there were on the average 10,9 practising physicians for children and adolescents per 10 thousand inhabitants 0-18 years. The proportion of children breastfed for six month or more stayd on the level the previous year, i.e.44 %. The proportion of allergy patients in children and adolescent population ist 16,2 %.*

Ordinace praktického lékaře pro děti a dorost a ambulantní odborné dětské a dorostové ordinace ve všech zdravotnických zařízeních vyplňují vždy za uplynulý kalendářní rok statistický výkaz A(MZ) 1-01, který byl součástí Programu statistických zjišťování v ČR na rok 2013. Formuláře výkazů a pokyny jsou vystaveny na internetu [www.uzis.cz](http://www.uzis.cz). Informace o činnosti lůžkových dětských oddělení nemocnic vychází ze zpracování údajů výkazu L (MZ) 1-02 o lůžkovém fondu zdravotnického zařízení a jeho využití. Informace o dětské a dorostové péči v předchozích letech jsou dostupné na internetových stránkách ústavu v části Rychlé informace.

Dle Registru zdravotnických zařízení k 31.12.2013 zabezpečovaly ambulantní péči o děti a dorost v kraji 102 ordinace praktických lékařů pro děti a dorost a 5 odborných dětských ordinací. Údaje o personálním zabezpečení a činnosti oboru praktický lékař pro děti a dorost se týkají pouze zařízení, která odevzdala vyplněný výkaz. Za rok 2013 to byly 102 ordinace, ve kterých pracovalo 104,50 lékařů a 101,92 zdravotnických pracovníků nelékařů s odbornou způsobilostí bez odborného dohledu (v přepočteném počtu), včetně smluvních pracovníků.

PLDD v kraji provedli přes 564 tisíc ošetření, na 1 úvazek připadá 5 400 ošetření. Z celkového počtu tvořila léčebná ošetření 72,7 % a preventivní ošetření 24,2 %, 1,4 % ošetření bylo poskytnuto v návštěvní službě a zbývající 1,7 % jsou ostatní ošetření zahrnující kontakt s pacientem za účelem administrativním, např. předepsání receptu, různá potvrzení, posudky žáků při volbě povolání apod. Nejvíce preventivních vyšetření 26,4 % provedli lékaři v okrese Třebíč, nejméně 18,3 % v okrese Pelhřimov. Třetina

preventivních vyšetření byla poskytnuta kojencům, průměrně 9,1 na 1 registrovaného kojence v kraji ve věku 0–11 měsíců (ČR 8,5), v okresech od 7,9 na Pelhřimovsku po 12,1 na Havlíčkovobrodsku. Mladistvým od 15 let výše bylo poskytnuto pouze 12,0 % z celkového počtu preventivních vyšetření (ČR 10,5 %), na jednoho registrovaného připadlo v kraji 0,8 preventivní prohlídky (ČR 0,7). Na jednoho léčeného pacienta ve věku 0–18 let připadlo v kraji 5,8 ošetření za rok (ČR 5,9). Nejvíce 6,5 ošetření na jednoho léčeného vychází v okrese Žďár nad Sázavou, nejméně 5,3 v okrese Jihlava. Z celkového počtu 98 931 registrovaných pacientů v kraji bylo 5 011 do jednoho roku, 21 363 ve věku 1–4 roky, 26 303 ve věku 5–9 let, 24 908 ve věku 10–14 let a 21 346 ve věku 15 let a více.

V ordinacích praktických lékařů bylo sledováno 15 510 alergiků, 11 173 dětí a 4 337 mladistvých, 1 470 dětí a 517 mladistvých z dysfunkčních a afunkčních rodin a 23 dětí a 10 mladistvých týraných a sexuálně zneužívaných. PLDD měli v přímé péči 4 747 nově narozených dětí, z toho 242 s nízkou porodní hmotností. V roce 2013 zemřelo 5 dětí.

Při roční prohlídce se zjišťuje, jak dlouho bylo dítě kojeno. Ve sledovaném roce bylo takto vyšetřeno 5 252 dětí, z nichž 96,7 % bylo alespoň nějakou dobu kojeno (ČR 95,1 %). Z celkového počtu kojených dětí bylo kojeno do 6 týdnů 13,6 % (ČR 15,6 %) do 3 měsíců 16,7 % (ČR 17,5 %), do 6 měsíců 24,0 % (ČR 26,4 %), do 12 měsíců 25,2 % (ČR 24,2 %) a déle než 12 měsíců 20,6 % (ČR 16,3 %).

Dispenzarizace znamená, že pacienti trpící určitou chorobou jsou pod stálým lékařským dohledem. Jeden pacient může být uveden i vícekrát, pokud je sledován pro více diagnóz. Nejčastějším důvodem dispenzarizace dětí v kraji byly nemoci dýchací soustavy, nemoci nervové soustavy, nemoci oka a očních adnex, nemoci ucha a bradavkového výběžku, nemoci kůže a podkožního vaziva a nemoci endokrinní, výživy a přeměny látek. Mladiství byli dispenzarizováni nejčastěji pro nemoci dýchací soustavy, nemoci nervové soustavy, nemoci oka a očních adnex, nemoci ucha a bradavkového výběžku, nemoci endokrinní, výživy a přeměny látek, nemoci kůže a podkožního vaziva a nemoci svalové a kosterní soustavy a pojivové tkáně.

Jako pacienti s postižením se uvádějí ti nemocní, u kterých průběh onemocnění, pro které jsou sledováni, nedovoluje vykonávat některé činnosti. V kraji bylo s postižením vykázano 1 318 dětí a 1 103 dorostu. U dětí převažuje v absolutních počtech postižení v důsledku onemocnění nervové soustavy, následují nemoci dýchací soustavy, poruchy duševní a poruchy chování a vrozené vady a deformace, u dorostu jsou na prvním místě nemoci dýchací soustavy, následují nemoci nervové soustavy, nemoci oka a očních adnex, nemoci ucha a bradavkového výběžku, poruchy duševní a poruchy chování a nemoci trávicí soustavy.

Kromě PLDD zajišťovali ambulantní péči o děti a dorost také dětské lékaři specialisté v pěti ordinacích úvazkem 3,48 (průměrný roční přepočtený počet). Celkem tito lékaři provedli 20 593 ošetření a léčili 11 545 pacientů. Všichni splnili zpravodajskou povinnost a odevzdali vyplněné výkazy.

V lůžkových částech nemocnic poskytovalo péči na 5 dětských odděleních s 263 lůžky 42,38 lékařů a 185,25 ZPBD. Průměrně denně bylo obsazeno 184,8 lůžek, hospitalizováno bylo celkem 19 938 pacientů a průměrná ošetrovací doba činila 3,4 dne. V kraji se nachází pět novorozeneckých pracovišť na dětských odděleních, jejichž kapacita a činnost se sleduje v rámci těchto oddělení.

Zpracovala: Božena Odehnalová  
ÚZIS ČR, Regionální pracoviště Brno  
Vinařská 6, 603 00 Brno  
telefon: 543 559 453  
e-mail: bozena.odehnalova@uzis.cz  
<http://www.uzis.cz>

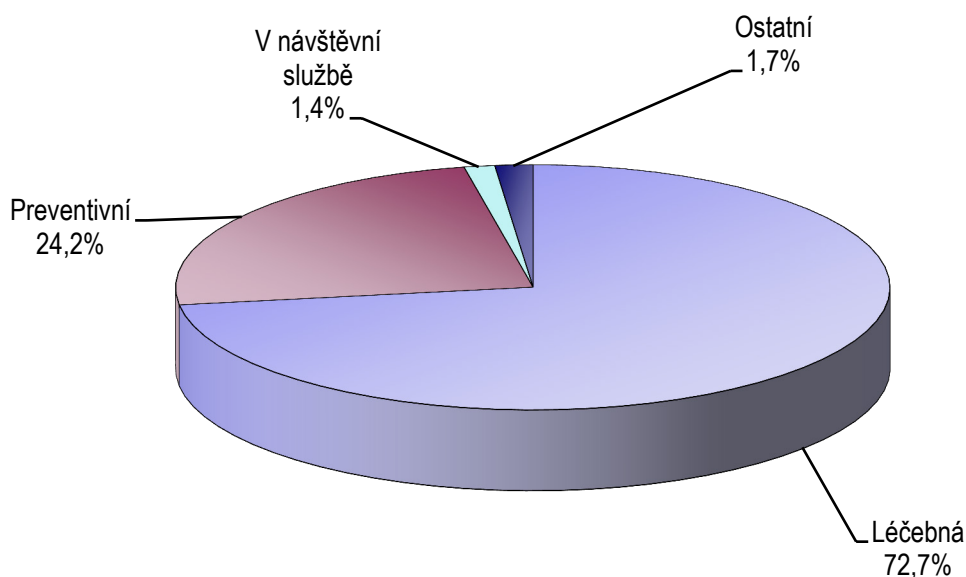
**Personální zajištění a počet ošetření u praktických lékařů pro děti a dorost**

	Počet ZZ a pracovišť	Počet pracovníků <sup>1)</sup>		Počet ošetření		Počet léčených pacientů	Počet registrovaných	
		PLDD	ZPBD <sup>2)</sup>	celkem	na 1 lékaře		děti (0–14)	dorost (15–18)
Havlíčkův Brod	16	15,80	15,50	103 329	6 540	16 842	13 969	3 677
Jihlava	21	22,00	21,66	112 898	5 132	21 182	17 660	4 372
Pelhřimov	17	15,90	15,09	88 156	5 544	16 017	10 828	3 092
Třebíč	24	24,35	24,35	122 081	5 014	21 997	16 726	5 259
Žďár nad Sázavou	24	26,45	25,32	137 796	5 210	21 146	18 402	4 946
kraj Vysočina	102	104,50	101,92	564 260	5 400	97 184	77 585	21 346
ČR	2 087	2 025,34	1 984,20	11 294 840	5 577	1 923 223	1 548 814	385 859

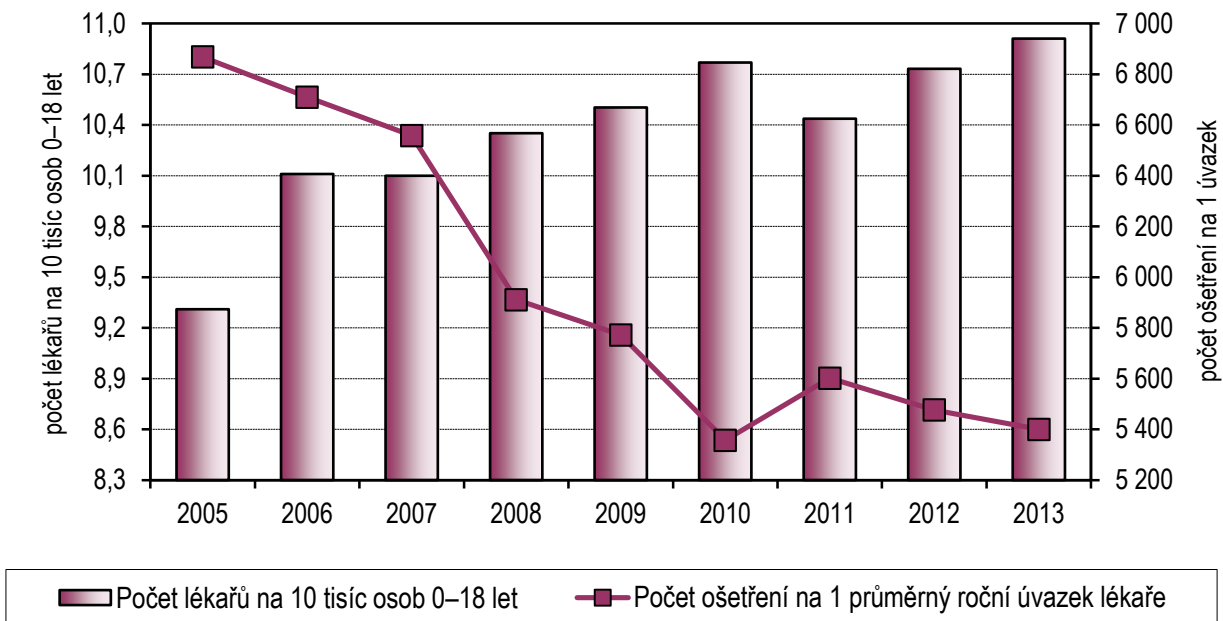
<sup>1)</sup> Průměrný roční přepočtený počet pracovníků včetně smluvních - z odevzdaných výkazů A(MZ)1-01

<sup>2)</sup> ZPBD - zdravotničtí pracovníci nelékaři s odbornou způsobilostí bez odborného dohledu dle zákona č. 96/2004 Sb., o nelékařských zdravotnických povoláních, § 5–§ 21

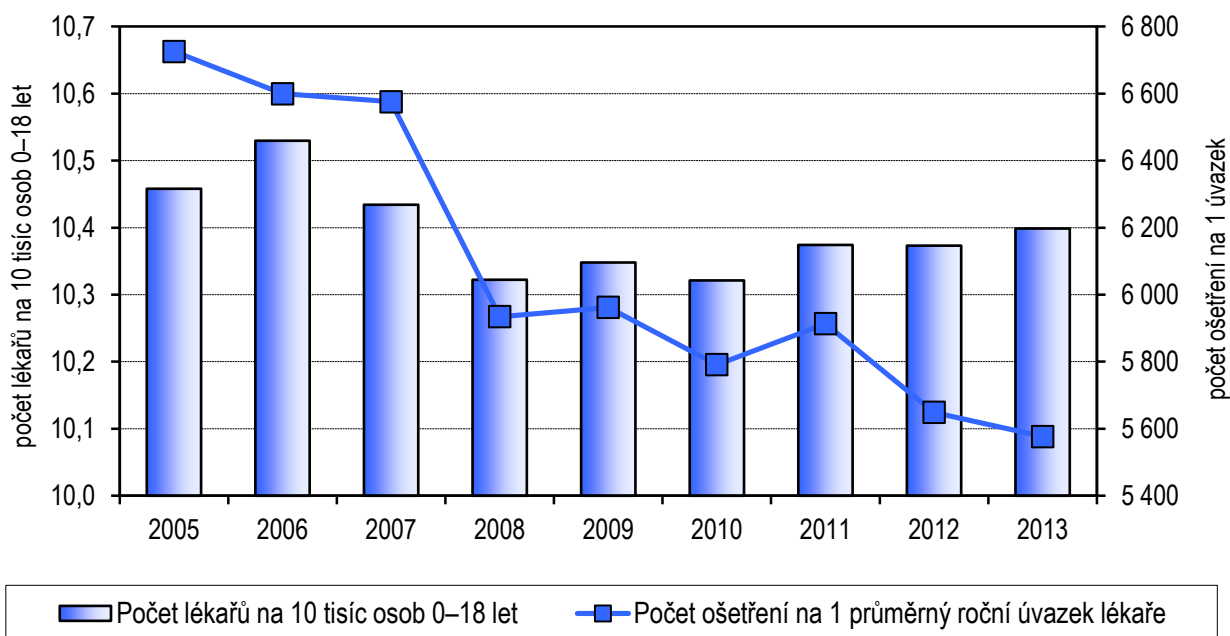
**Skladba ošetření - vyšetření podle druhu**



**Vývoj počtu PLDD\*) na 10 tisíc osob 0–18 let  
a počtu ošetření na 1 průměrný roční úvazek lékaře  
Kraj Vysočina**



**Vývoj počtu PLDD\*) na 10 tisíc osob 0–18 let  
a počtu ošetření na 1 průměrný roční úvazek lékaře  
ČR**



\*) PLDD - praktický lékař pro děti a dorost,

do roku 2008 přepočtený počet lékařů k 31.12., od roku 2008 průměrný roční přepočtený počet lékařů

**Počet dispenzarizovaných onemocnění u dětí na 1 000 registrovaných pacientů ve věku 0–14 let <sup>1)</sup>**

Kapitola (MKN -10)		Dispenzarizovaná onemocnění u dětí (0–14 let) na 1 000 registrovaných dětí pro vybranou diagnózu						ČR
		Havlíčkův Brod	Jihlava	Pelhřimov	Třebíč	Žďár nad Sázavou	Kraj celkem	
I.	Některé infekční a parazitární nemoci (vč. následků)	24,8	21,5	27,7	16,3	9,0	18,9	25,8
II.	Novotvary	1,6	3,2	4,0	1,6	3,2	2,7	2,0
III.	Nemoci krve a krevtovorných orgánů a některé poruchy týkající se mechanismu imunity	21,0	6,3	12,8	15,5	11,2	13,0	13,8
IV.	Nemoci endokrinní, výživy a přeměny látek	31,0	19,6	36,4	37,7	32,7	31,0	30,7
V.	Poruchy duševní a poruchy chování	10,8	6,5	15,8	16,1	15,2	12,7	16,7
VI.–VIII.	Nemoci nervové soustavy, nemoci oka a očních adnex, nemoci ucha a bradavkového výběžku	91,9	68,6	61,3	91,8	70,1	77,1	69,3
IX.	Nemoci oběhové soustavy	4,2	1,0	6,4	9,6	12,8	7,0	7,5
X.	Nemoci dýchací soustavy	123,1	102,9	95,1	129,7	154,0	123,3	122,1
XI.	Nemoci trávicí soustavy	9,0	6,3	15,5	13,4	15,3	11,7	14,6
XII.	Nemoci kůže a podkožního vaziva	36,1	30,2	52,2	44,1	75,8	48,1	46,5
XIII.	Nemoci svalové a kosterní soustavy a pojivové tkáně	8,6	7,1	19,7	14,8	19,2	13,7	19,2
XIV.	Nemoci močové a pohlavní soustavy	18,7	23,6	23,1	19,0	20,5	20,9	23,9
XVII.	Vrozené vady, deformace	12,7	18,1	20,7	17,6	20,6	18,0	19,7
	Celkem	393,4	314,9	390,7	427,4	459,7	398,2	411,9

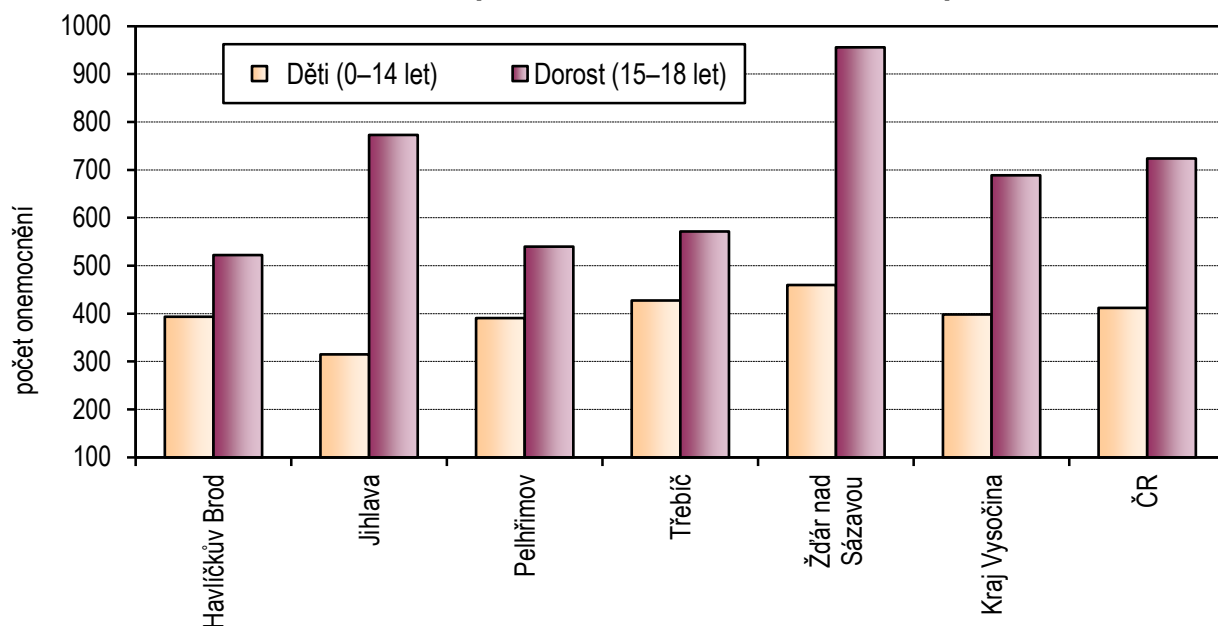
<sup>1)</sup> Jeden pacient může být uveden i vícekrát, pokud je sledován pro více diagnóz

**Počet dispenzarizovaných onemocnění u dorostu na 1 000 registrovaných pacientů ve věku 15–18 let <sup>1)</sup>**

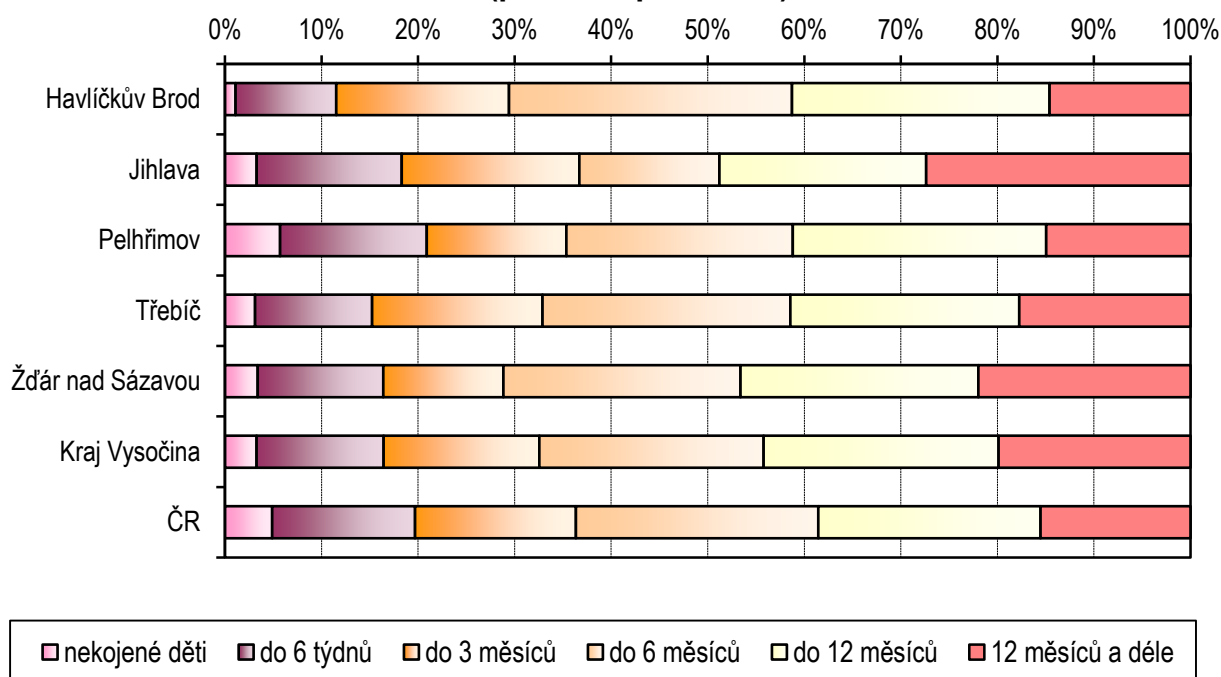
Kapitola (MKN -10)		Dispenzarizovaná onemocnění u dorostu (15–18 let) na 1 000 registrovaných dětí pro vybranou diagnózu						ČR
		Havlíčkův Brod	Jihlava	Pelhřimov	Třebíč	Žďár nad Sázavou	Kraj celkem	
I.	Některé infekční a parazitární nemoci (vč. následků)	16,9	41,2	19,1	6,7	15,0	19,2	23,9
II.	Novotvary	1,4	8,0	5,8	2,3	5,5	4,5	2,9
III.	Nemoci krve a krevtovorných orgánů a některé poruchy týkající se mechanismu imunity	28,3	30,6	8,4	23,6	19,0	22,6	18,1
IV.	Nemoci endokrinní, výživy a přeměny látek	72,3	63,4	66,6	65,0	107,0	75,9	82,4
V.	Poruchy duševní a poruchy chování	23,4	14,2	25,2	22,2	30,7	23,2	31,0
VI.–VIII.	Nemoci nervové soustavy, nemoci oka a očních adnex, nemoci ucha a bradavkového výběžku	159,9	188,5	84,4	141,7	173,9	153,6	149,1
IX.	Nemoci oběhové soustavy	14,4	24,7	18,1	20,9	57,8	28,7	25,5
X.	Nemoci dýchací soustavy	97,9	195,8	101,2	133,3	264,1	165,7	175,7
XI.	Nemoci trávicí soustavy	10,9	31,3	19,4	25,1	22,2	22,4	25,0
XII.	Nemoci kůže a podkožního vaziva	44,3	51,5	84,4	58,0	128,4	74,4	66,3
XIII.	Nemoci svalové a kosterní soustavy a pojivové tkáně	20,9	40,7	57,9	29,1	60,3	41,5	56,4
XIV.	Nemoci močové a pohlavní soustavy	23,1	60,6	25,9	27,0	48,7	38,1	44,1
XVII.	Vrozené vady, deformace	8,4	22,4	23,3	16,5	23,3	18,9	23,4
	Celkem	522,2	772,9	539,8	571,4	955,7	688,7	723,8

<sup>1)</sup> Jeden pacient může být uveden i vícekrát, pokud je sledován pro více diagnóz

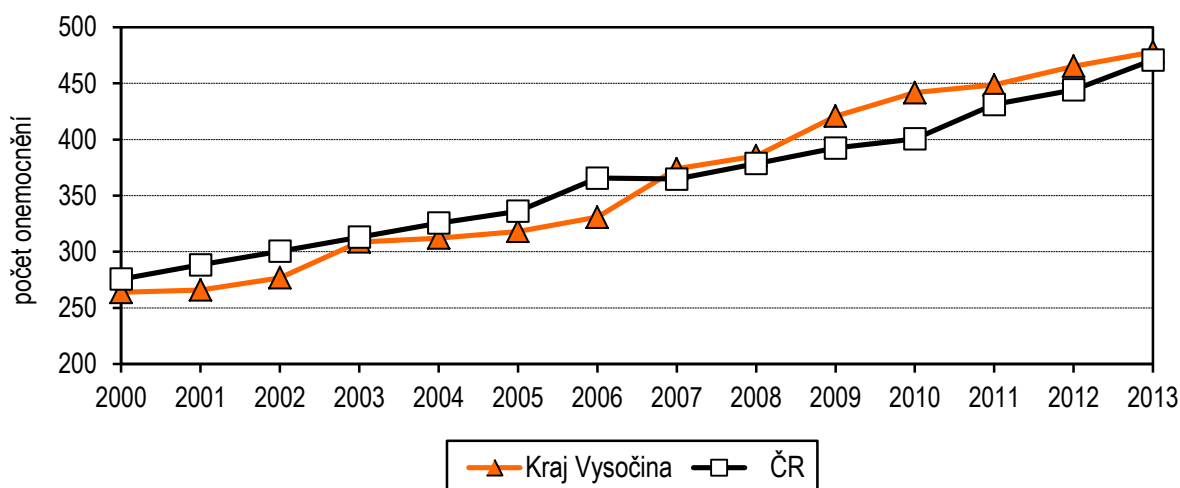
**Počet dispenzarizovaných onemocnění na 1 000 registrovaných pacientů v dětské a dorostové péči**



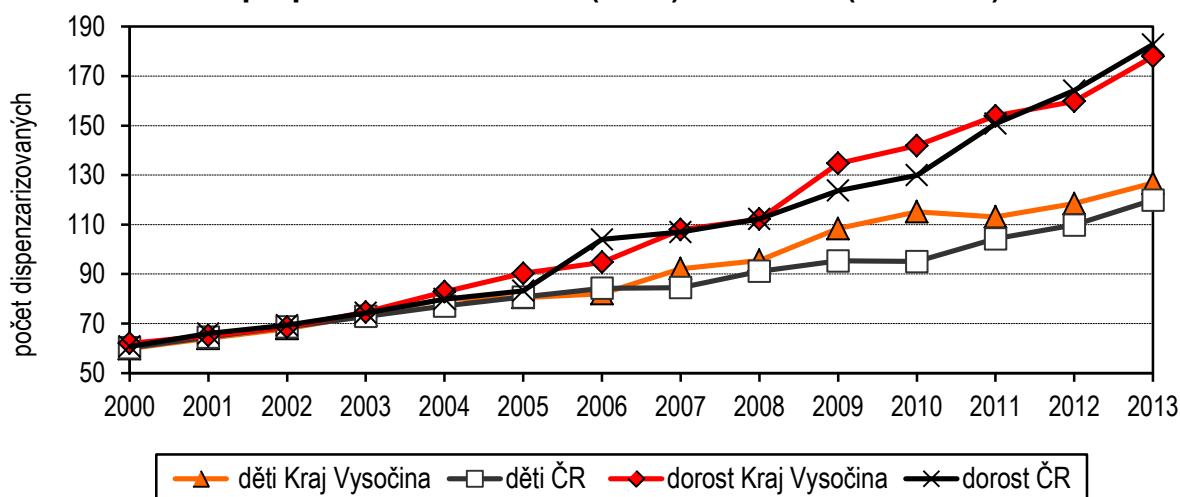
**Skladba dětí podle délky kojení (při roční prohlídce)**



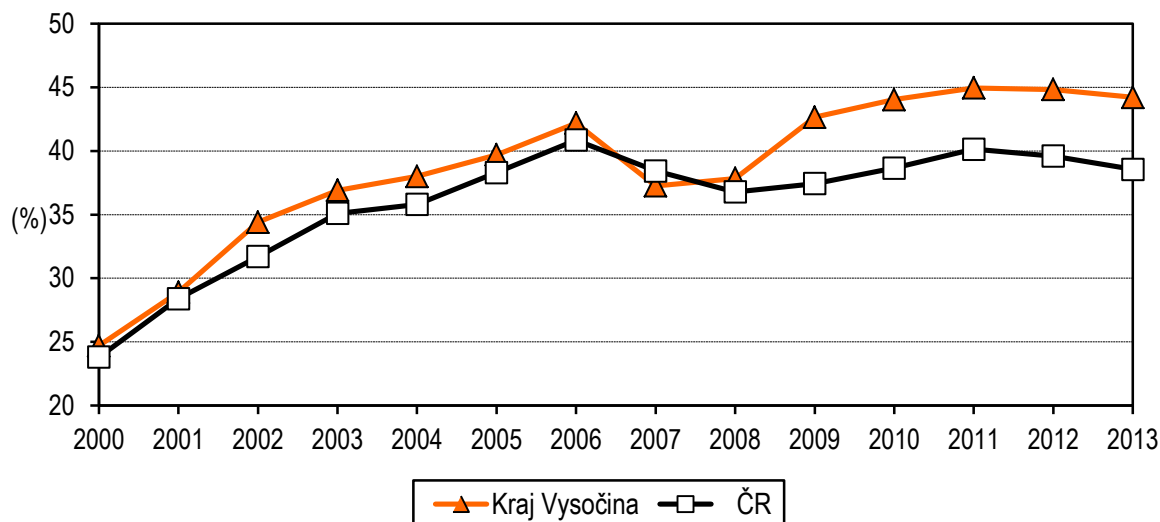
### Vývoj počtu dispenzarizovaných onemocnění v přepočtu na 1 000 dětí a dorostu (0–18 let)



### Vývoj počtu dispenzarizovaných onemocnění dýchacích cest v přepočtu na 1 000 dětí (0–14) a dorostu (15–18 let)



### Vývoj podílu dětí kojených déle než 6 měsíců





## Využívání lůžkového fondu dětských oddělení nemocnic a zatížení zdravotnických pracovníků

Ukazatel	Kraj Vysočina	ČR
Počet oddělení	5	95
Počet pracovníků <sup>1)</sup>		
lékaři	42,38	816,49
ZPBD <sup>2)</sup> celkem	185,25	2 963,55
Průměrný počet lůžek	263,00	4 191,93
Průměrný denní stav obsazených lůžek		
celkem	184,8	2 750,5
na 1 lékaře	4,3	3,4
Počet lékařů na 100 lůžek	16,11	19,56
Počet ZPBD <sup>2)</sup> na 100 lůžek	70,44	71,00
Počet hospitalizovaných	19 938	269 479
Nemocniční letalita (v promilích)	0,3	0,6
Využití lůžek ve dnech	256,5	239,5
Průměrná ošetrovací doba ve dnech	3,4	3,7
Prostoj lůžek <sup>3)</sup>	1,4	1,7

<sup>1)</sup> Součet úvazků včetně smluvních k 31.12.

<sup>2)</sup> ZPBD - zdravotničtí pracovníci nelékaři s odbornou způsobilostí bez odborného dohledu § 5–§ 21 zákona č. 96/2004 Sb.

<sup>3)</sup> Ve dnech na 1 hospitalizovaného z lůžek schopných provozu

Seznam nemocnic v kraji s lůžkovým dětským oddělením:

- Nemocnice Havlíčkův Brod, p.o. (novorozenecké pracoviště)
- Nemocnice Jihlava, p.o. (novorozenecké pracoviště)
- Nemocnice Pelhřimov, p.o. (novorozenecké pracoviště)
- Nemocnice Třebíč, p.o. (novorozenecké pracoviště)
- Nemocnice Nové Město na Moravě, p.o. (novorozenecké pracoviště)