



Informace ze zdravotnictví Kraje Vysočina

Ústavu zdravotnických informací a statistiky
České republiky

Brno
10. 11 2014

8

Činnost oboru psychiatrie vč. AT a sexuologie v Kraji Vysočina v roce 2013

*Activity of branch Psychiatry incl. alcohol and drugs guidance centres
and sexuology in the Vysočina Region in 2013*

Souhrn

Počet ambulantních psychiatrických ošetření-vyšetření poklesl oproti předchozímu roku o 0,7 %, tj. na 124 028 vyšetření. Nárůst byl zaznamenán u počtu pacientů, o 2,7 %. Celkově bylo v roce 2013 ošetřeno 25 131 pacientů. Psychiatrickou péčí vyhledávaly častěji ženy.

Summary

Number of psychiatric examinations has decreased by 0,7 % since previous year, it is exactly 124 028 examinations. Increase has been founded in number of patients, by 2,7 %. Altogether 25 131 patients were treated in 2013. Women often needed psychiatric care.

Podkladem pro zpracování informace jsou údaje z ročního výkazu A(MZ)1-01 o činnosti oboru psychiatrie, který vyplňují každoročně všechna ambulantní pracoviště psychiatrie, ambulantní pracoviště AT, sexuologie, gerontopsychiatrie, včetně ambulantních částí nemocnic, zařízení poskytující parciální hospitalizaci (stacionáře), zařízení krizové intervence, zařízení pro léčbu drogových závislostí a ambulantní pracoviště psychiatrické nemocnice. Přehled lůžkové péče byl čerpán z výkazu L(MZ)1-02 o lůžkovém fondu a jeho využití. Výkazy jsou součástí Programu statistických zjišťování v ČR na příslušný rok. Formuláře výkazů a pokyny pro jejich vyplnění jsou vystaveny na www.uzis.cz.

V roce 2013 bylo v kraji registrováno 35 ambulantních psychiatrických oddělení a pracovišť, všechna odevzdala vyplněný výkaz. Činnost psychiatrických ambulancí zajišťovalo 45,67 odborných pracovníků (průměrný roční přepočtený počet včetně smluvních), z toho bylo 28,82 lékařů, všichni se specializací v oboru psychiatrie. Počet zdravotnických pracovníků nelékařů s odbornou způsobilostí (ZPBD) činil 15,00 úvazku, psychologů 0,85 a ostatních odborných pracovníků 1,00 úvazku. Z kategorie ZPBD se od roku 2010 samostatně vyčleňuje adiktolog, tj. nelékařský zdravotnický pracovník vykonávající preventivní, léčebnou a rehabilitační péči o osoby závislé na návykových látkách (§ 21a zákona č. 96/2004 Sb.). V kraji byl vykázán jeden adiktolog s úvazkem 1,00. Ve srovnání s rokem 2012 došlo k poklesu přepočteného počtu pracovníků o 1,88 ve všech kategoriích, kromě lékařů, jejichž počet se nezměnil. Celých 84 % lékařů pracovalo v samostatných ordinacích lékařů specialistů. Na 10 tisíc obyvatel kraje připadlo 0,56 lékaře (ČR 0,74).

Celkem bylo v kraji poskytnuto 124 028 ambulantních psychiatrických vyšetření 25 131 pacientům, tj. proti minulému roku o 0,7 % méně ošetření a o 2,7 % více pacientů. Na

jednoho léčeného pacienta připadlo 4,9 vyšetření (ČR 4,8). Celých 61 % pacientů byly ženy, děti do 14 let se na počtu léčených podílely 3,8 % a mladiství 15–19 let 3,6 %. V počtu léčených je zahrnuto 24 pacientů v substituční léčbě závislosti na opioidech a opiátech, všichni nad 20 let, a 22 pacientů, stejným dílem muži a ženy, kteří se rozhodli vyřešit nepříjemný stav či nežádoucí pocit sebepoškozením, z toho čtyři děti do 14 let a 11 mladistvých ve věku od 15 do 19 let.

U sledovaných skupin diagnóz je jednotkou zjišťování diagnóza, to znamená, že pacient je započítán tolikrát, pro kolik onemocnění se léčí. Nejčastějšími diagnózami, se kterými navštívili pacienti psychiatrické ordinace, byly stejně jako v předešlých letech neurotické poruchy (32 %). Druhou nejčastější diagnózou jsou afektivní poruchy (28 %) a třetí v pořadí organické duševní poruchy (13 %). Schizofrenie se podílela 8 % na léčených pacientech. Proti předchozímu roku byl zaznamenán výraznější nárůst poruch vyvolaných psychoaktivními látkami a organických duševních poruch.

Počet léčených pacientů v daném roce u vybraných skupin diagnóz se sleduje v přepočtu na 10 tisíc obyvatel jako tzv. roční prevalence. Nejvyšší míra prevalence byla zjištěna u skupiny diagnóz neurotické poruchy (157,33; ČR 223,25), afektivní poruchy (135,25; ČR 105,73) a organické duševní poruchy (63,54; ČR 63,92). Na 10 tisíc dětí a dorostu ve věku do 19 let připadlo 102,05 léčených s vývojovými poruchami (ČR 146,14). Pacienti jsou sledováni podle sídla zdravotnického zařízení, nikoli podle trvalého bydliště. Okresní údaje jsou pouze informativní, protože mohou kopírovat jednak nerovnoměrnost v zabezpečení psychiatrické péče, jednak svobodnou volbu lékaře, a s tím související počet léčených pacientů v okresech.

Dále se sleduje počet nově zjištěných onemocnění u vybraných skupin diagnóz v přepočtu na 10 tisíc obyvatel, tzv. incidence. Tento ukazatel byl nejvyšší u vývojových poruch v dětství a adolescenci (36,27 nově zjištěných onemocnění na 10 tisíc dětí a dorostu ve věku do 19 let; ČR 36,21), u neurotických poruch (30,54; ČR 53,00), u afektivních poruch (16,94; ČR 17,98) a u organických duševních poruch (12,01; ČR 17,15).

Z porovnání počtu pacientů v jednotlivých skupinách vybraných psychiatrických diagnóz podle pohlaví vyplývá, že ženy v kraji se častěji léčí s afektivními, neurotickými a organickými duševními poruchami a dokonce s poruchami vyvolanými ostatními psychoaktivními látkami (mimo alkohol). Muži jsou výrazně častěji léčeni se sexuálními poruchami a sexuálními dysfunkcemi, pro patologické hráčství, v souvislosti s vývojovými poruchami v dětství a adolescenci, s poruchami vyvolanými alkoholem a s mentální retardací. U schizofrenie lehce převažují ženy, u poruch osobnosti zase muži.

Speciálně dětem a dorostu je věnována péče na třech dětských psychiatrických odděleních. Ve všech psychiatrických ambulancích se léčilo 961 dětí do 14 let, kterým bylo poskytnuto 3 139 ošetření. Ve věku 15–19 let se léčilo 900 pacientů, u kterých bylo vykázáno 2 482 ošetření. U dětí a dorostu byla nejčastější diagnózou vývojová porucha v dětství a adolescenci, dále jsou časté neurotické poruchy a mentální retardace, u mladistvých ještě afektivní poruchy.

V kraji bylo evidováno 500 léčených pacientů užívajících nealkoholové drogy (bez tabáku), na 10 tisíc obyvatel připadlo v kraji 9,8 toxikomanů (ČR 12,9). Z celkového počtu toxikomanů tvořily ženy 69 % (ženská věznice Světlá nad Sázavou), z toho jich nejvíce bylo ve věku 20–39 let (33 % všech žen užívajících psychoaktivní látku – bez tabáku). Největší zastoupení měly léčené ženy nadužívající sedativa a hypnotika, a to 3,50 léčených na 10 tisíc žen. Druhé v pořadí byly ženy užívající kombinaci drog (2,37) a na třetím místě byly ženy léčené pro zneužívání ostatních stimulantů (2,22). Pořadí užívání návykové látky u léčených mužů v přepočtu na 10 tisíc mužů bylo následující: kombinace drog (2,05), kanabinoidy (1,86) a opiáty a opioidy (1,54). Závislost na drogách (bez tabáku) byla prokázána u 80 % pacientů v kraji (ČR 84 %). Z léčených alkoholiků bylo

32 % žen (ČR 36 %), nejvíce ve věkové skupině 40-64 let, 65 % z celkem léčených alkoholiček. Lékařskou péči vyhledalo 98 závislých kuřáků, 44 mužů a 54 žen.

V nemocnicích kraje není žádné lůžkové psychiatrické oddělení, akutní lůžkovou psychiatrickou péči zajišťuje lůžkové zařízení Pateb s.r.o., Psychiatrie, Jemnice. Následnou psychiatrickou péči poskytují další tři psychiatrické nemocnice, Dětská psychiatrická nemocnice Velká Bíteš a dvě psychiatrické nemocnice pro dospělé v Havlíčkově Brodě a v Jihlavě. Celkem zde bylo hospitalizováno 5 255 pacientů s průměrnou ošetrovací dobou 86,4 dne. Využití lůžek z maximální lůžkové kapacity činilo 340,4 dne.

Zpracovala: MUDr. Jaroslava Pazourková
ÚZIS ČR, Regionální pracoviště Brno
Netroufalky 797/5, 625 00 Brno
telefon: 778529201
e-mail: jaroslava.pazourkova@uzis.cz
<http://www.uzis.cz>

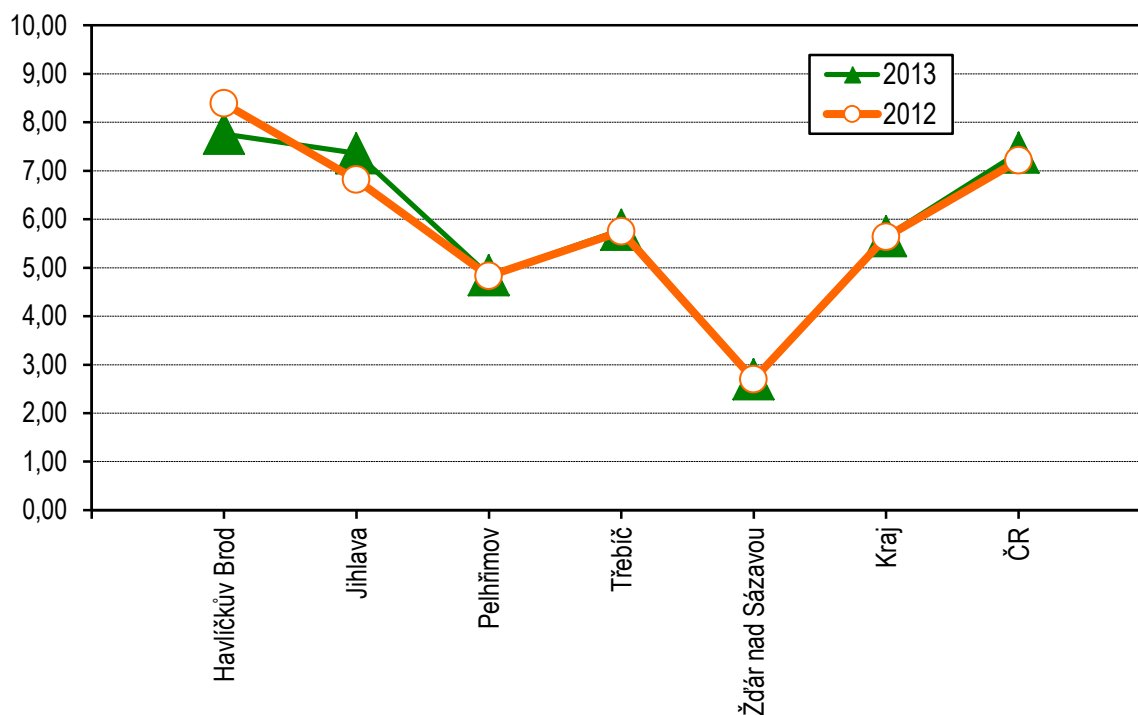
Zajištění ambulantní péče podle druhu zdravotnických zařízení a podle území

Ukazatel	Počet odborných pracovníků ¹⁾			Počet léčených pacientů		Počet ošetření - vyšetření			
	celkem	z toho		celkem	z toho ženy (v %)	celkem	z toho ženám (v %)	na 1 lékaře	na 1 léčeného pacienta
		lékaři	ZPBD ²⁾						
	podle druhu zdravotnických zařízení								
Ambulantní část lůžkových zařízení	9,06	3,21	5,20	2 338	59,7	11 040	56,6	3 439	4,7
Samostatné ordinace lékařů specialistů	34,05	24,25	8,60	21 649	60,8	107 450	62,9	4 431	5,0
Ostatní ambulantní zařízení	2,56	1,36	1,20	1 144	68,0	5 538	64,8	4 072	4,8
Celkem v kraji	45,67	28,82	15,00	25 131	61,0	124 028	62,4	4 304	4,9
	podle území								
Havlíčkův Brod	13,06	7,36	4,50	6 739	62,9	29 709	59,8	4 037	4,4
Jihlava	12,61	8,26	3,70	5 682	62,2	33 924	62,6	4 107	6,0
Pelhřimov	5,00	3,50	1,50	4 113	56,5	16 564	71,1	4 733	4,0
Třebíč	9,80	6,50	3,30	5 513	58,7	28 145	59,0	4 330	5,1
Žďár nad Sázavou	5,20	3,20	2,00	3 084	65,2	15 686	63,7	4 902	5,1
Vysočina	45,67	28,82	15,00	25 131	61,0	124 028	62,4	4 304	4,9
ČR	1 299,95	774,71	415,98	603 205	59,8	2 896 558	60,3	3 739	4,8

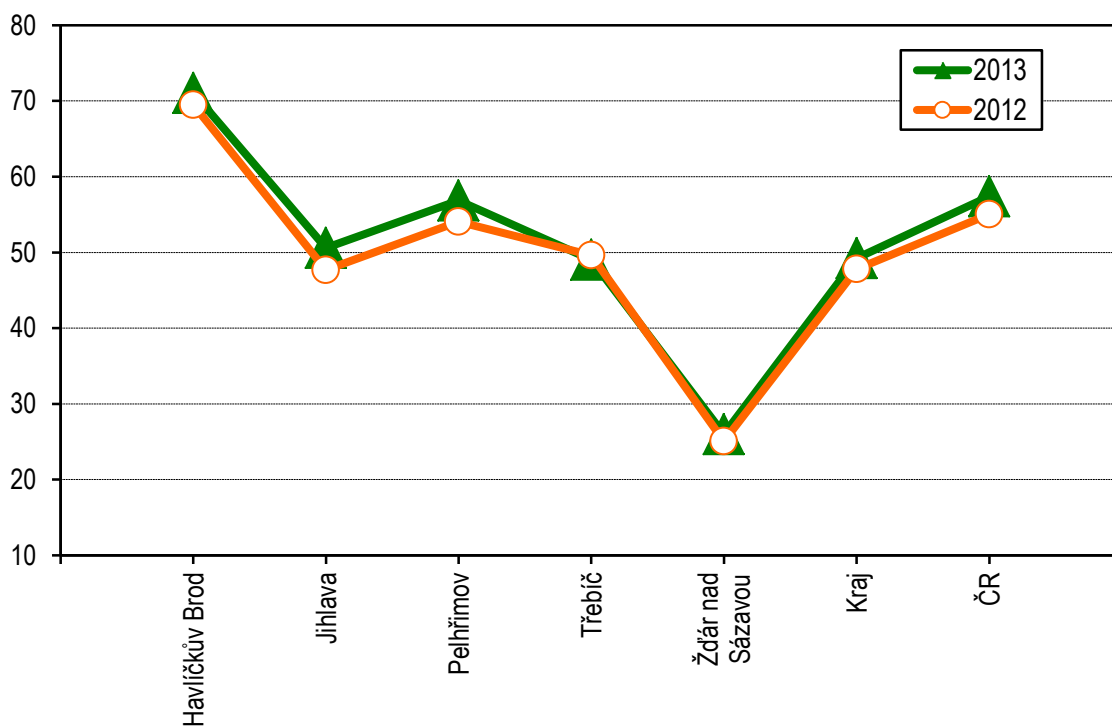
¹⁾ Průměrný roční přepočtený počet pracovníků včetně smluvních, součet úvazků

²⁾ ZPBD - zdravotničtí pracovníci nelékaři s odbornou způsobilostí bez odborného dohledu dle zákona č. 96/2004 Sb., o nelékařských zdravotnických povoláních, § 5–§ 21

Počet lékařů na 100 tisíc obyvatel
v letech 2012–2013



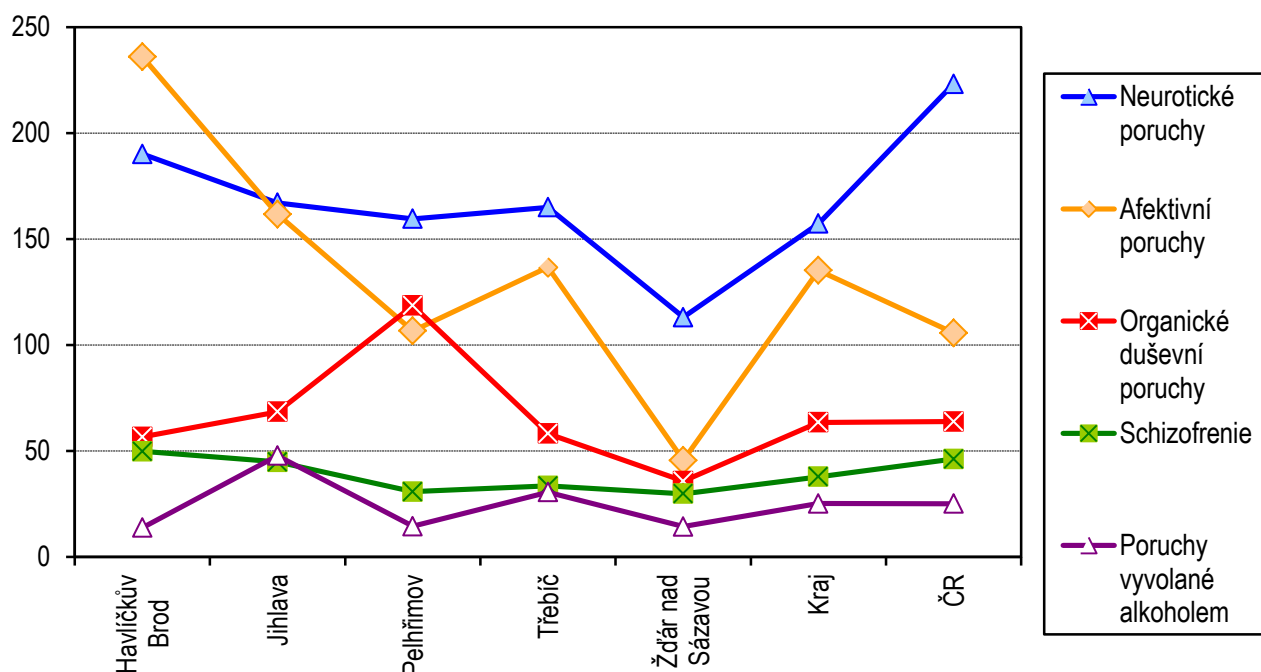
Počet léčených pacientů na 1 000 obyvatel
v letech 2012–2013



Poměrné zastoupení léčených onemocnění podle vybraných diagnóz, pohlaví a věkových skupin, nově zjištěná onemocnění

Vybrané diagnózy (diagnóza MKN-10)	Celkem	z toho v %				
		ženy	nově zjištěná onemocnění	0–14	15–19	20 let a více
Organické duševní poruchy (F00–F09)	3 244	67,2	18,9	0,0	0,2	99,8
z toho demence u Alzheimerovy nemoci (F00)	1 165	72,6	21,0	-	-	100,0
a ostatní demence (F01–F03)	938	64,2	20,9	-	0,1	99,9
Poruchy vyvolané alkoholem (F10)	1 287	31,7	16,2	-	2,6	97,4
Poruchy vyvolané ostatními psychoaktivními látkami (F11–F19)	666	59,6	25,1	0,3	14,3	85,4
Schizofrenie (F20–F29)	1 931	52,5	8,4	0,1	2,0	98,0
Afektivní poruchy (F30–F39)	6 905	69,7	12,5	0,4	1,4	98,2
Neurotické poruchy (F40–F48, F50–F59)	8 032	68,9	19,4	1,3	2,5	96,2
z toho poruchy příjmu potravy (F50)	78	87,2	29,5	9,0	30,8	60,3
a sexuální dysfunkce (F52)	154	9,1	24,7	-	3,2	96,8
Poruchy osobnosti (F60–F63, F68–F69)	885	46,2	16,8	0,1	3,6	96,3
z toho patologické hráčství (F63.0)	73	8,2	31,5	-	4,1	95,9
Sexuální poruchy/deviace (F64–F66)	87	-	37,9	6,9	11,5	81,6
Mentální retardace (F70–F79)	959	40,0	10,1	6,9	8,3	84,8
Vývojové poruchy v dětství a adolescenci (F80–F98)	1 041	30,0	35,5	68,9	31,1	x
Neurčená duševní porucha (F99)	13	30,8	84,6	15,4	-	84,6

Počet léčených na vybrané diagnózy na 10 tisíc obyvatel

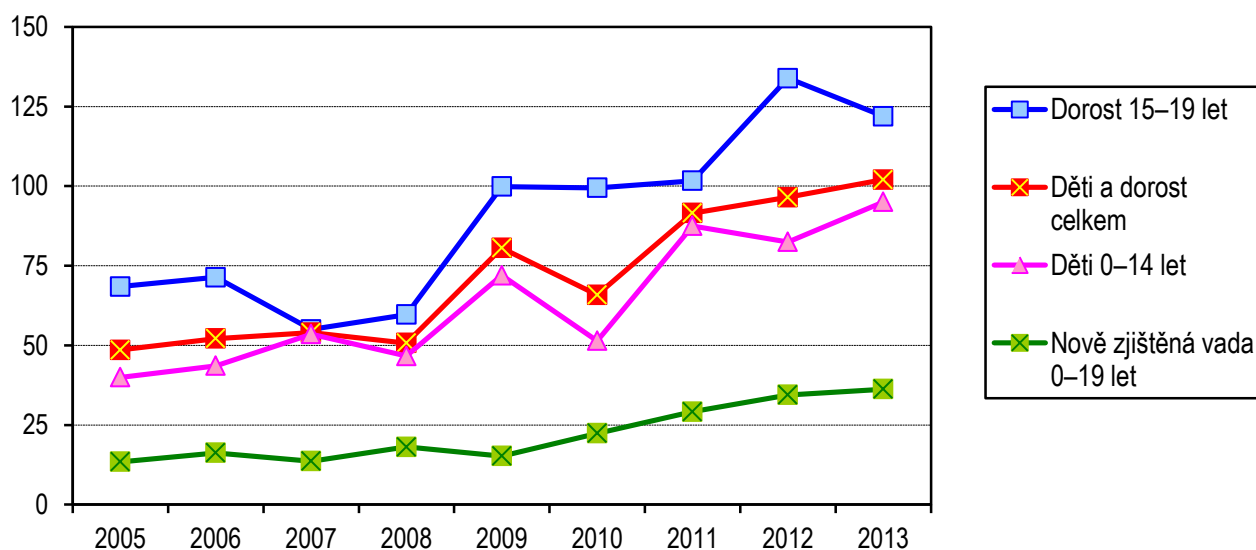


Počet léčených onemocnění podle vybraných diagnóz na 10 tisíc obyvatel podle pohlaví a věkových skupin

Vybrané diagnózy (diagnóza MKN-10)	Na 10 tisíc obyvatel podle pohlaví a věkových skupin					
	celkem	muži	ženy	0–14	15–19	20 let a více
Organické duševní poruchy (F00–F09)	63,54	41,99	84,77	0,13	2,26	79,24
z toho demence u Alzheimerovy nemoci (F00)	22,82	12,59	32,90	-	-	28,52
a ostatní demence (F01–F03)	18,37	13,26	23,41	-	0,38	22,94
Poruchy vyvolané alkoholem (F10)	25,21	34,69	15,87	-	12,80	30,67
Poruchy vyvolané ostatními psychoaktivními látkami (F11–F19)	13,05	10,62	15,44	0,27	35,76	13,93
Schizofrenie (F20–F29)	37,82	36,23	39,39	0,13	14,30	46,31
Afektivní poruchy (F30–F39)	135,25	82,69	187,05	3,31	36,89	166,01
Neurotické poruchy (F40–F48, F50–F59)	157,33	98,59	215,20	13,92	74,15	189,22
z toho poruchy příjmu potravy (F50)	1,53	0,39	2,64	0,93	9,03	1,15
a sexuální dysfunkce (F52)	3,02	5,53	0,54	-	1,88	3,65
Poruchy osobnosti (F60–F63, F68–F69)	17,34	18,79	15,90	0,13	12,05	20,86
z toho patologické hráčství (F63.0)	1,43	2,64	0,23	-	1,13	1,71
Sexuální poruchy/deviace (F64–F66)	1,70	3,43	-	0,80	3,76	1,74
Mentální retardace (F70–F79)	18,78	22,69	14,93	8,75	30,11	19,90
Vývojové poruchy v dětství a adolescenci (F80–F98) ¹⁾	102,05	138,97	62,97	95,05	121,96	x
Neurčená duševní porucha (F99)	0,25	0,36	0,16	0,27	-	0,27

¹⁾ Vývojové poruchy na 10 tisíc dětí 0-14 let, dorostu 15-19 let a celkem 0-19 let podle pohlaví

Vývoj počtu léčených s vývojovou poruchou v dětství a adolescenci na 10 tisíc dětí a dorostu



Počet léčených onemocnění podle vybraných diagnóz a pohlaví

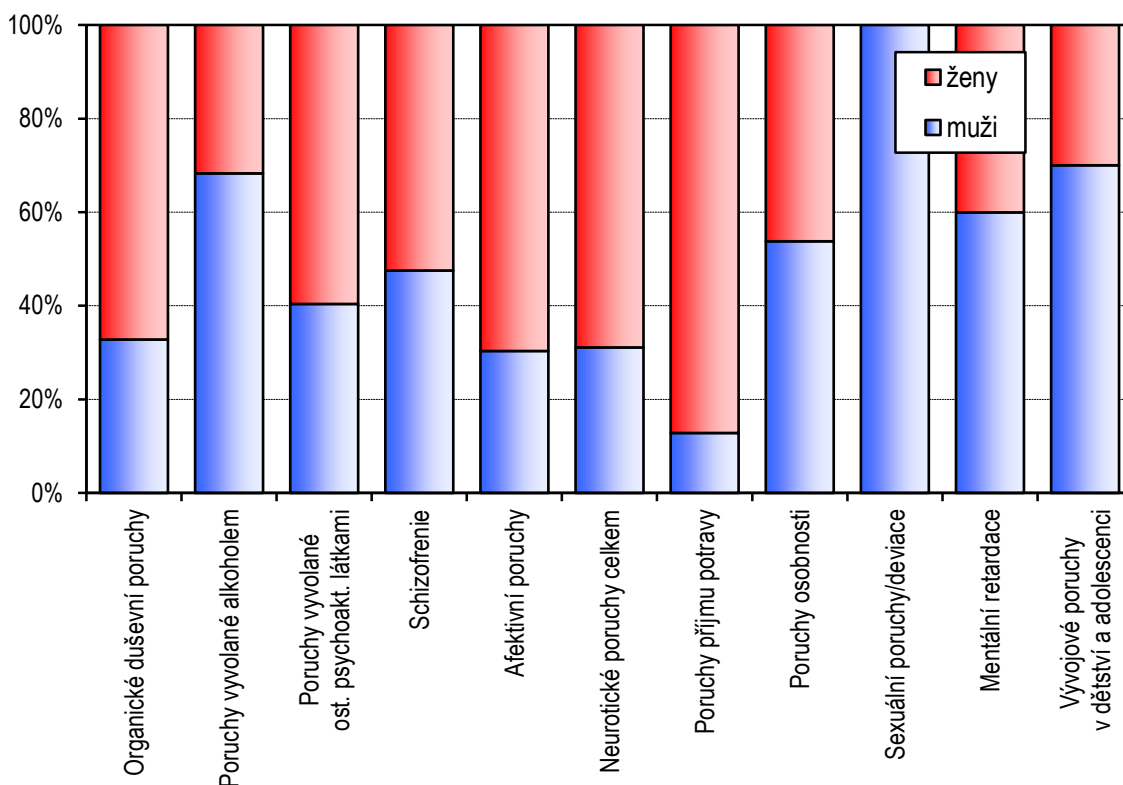
Vybrané diagnózy (diagnóza MKN-10)		Havlíčkův Brod	Jihlava	Pelhřimov	Třebíč	Žďár nad Sázavou	Vysočina
Organické duševní poruchy (F00–F09)	M	193	215	312	217	127	1 064
z toho demence u Alzheimer. n. (F00)	M	30	77	53	107	52	319
a ostatní demence (F01–F03)	M	30	34	178	72	22	336
Organické duševní poruchy (F00–F09)	Ž	344	554	546	438	298	2 180
z toho demence u Alzheimer. n. (F00)	Ž	119	207	168	182	170	846
a ostatní demence (F01–F03)	Ž	57	68	264	170	43	602
Poruchy vyvolané alkoholem (F10)	M	85	356	70	247	121	879
Poruchy vyvolané alkoholem (F10)	Ž	46	181	35	97	49	408
Poruchy vyvolané ostatními psychoaktivními látkami (F11–F19)	M	19	183	14	42	11	269
Poruchy vyvolané ostatními psychoaktivními látkami (F11–F19)	Ž	96	220	48	18	15	397
Schizofrenie (F20–F29)	M	254	220	97	192	155	918
Schizofrenie (F20–F29)	Ž	219	284	126	185	199	1 013
Afektivní poruchy (F30–F39)	M	585	526	285	527	172	2 095
Afektivní poruchy (F30–F39)	Ž	1 654	1 290	487	1 010	369	4 810
Neurotické poruchy (F40–F48, F50–F59)	M	575	500	403	663	357	2 498
z toho poruchy příjmu potravy (F50)	M	-	5	-	3	2	10
a sexuální dysfunkce (F52)	M	131	3	2	3	1	140
Neurotické poruchy (F40–F48, F50–F59)	Ž	1 229	1 376	751	1 193	985	5 534
z toho poruchy příjmu potravy (F50) 2)	Ž	12	20	16	16	4	68
a sexuální dysfunkce (F52)	Ž	12	2	-	-	-	14
Poruchy osobnosti (F60–F63, F68–F69)	M	84	163	106	76	47	476
z toho patologické hráčství (F63.0)	M	5	41	6	5	10	67
Poruchy osobnosti (F60–F63, F68–F69)	Ž	151	84	97	41	36	409
z toho patologické hráčství (F63.0)	Ž	-	4	-	2	-	6
Sexuální poruchy/deviace (F64–F66)	M	82	1	1	1	2	87
Sexuální poruchy/deviace (F64–F66)	Ž	-	-	-	-	-	-
Mentální retardace (F70–F79)	M	211	67	155	96	46	575
Mentální retardace (F70–F79)	Ž	75	59	92	123	35	384
Vývojové poruchy v dětství a adolescenci (F80–F98)	M	200	149	122	249	9	729
Vývojové poruchy v dětství a adolescenci (F80–F98)	Ž	65	66	87	87	7	312
Neurčená duševní porucha (F99)	M	2	-	7	-	-	9
Neurčená duševní porucha (F99)	Ž	-	-	4	-	-	4

Počet léčených onemocnění podle vybraných diagnóz a pohlaví na 10 tisíc obyvatel

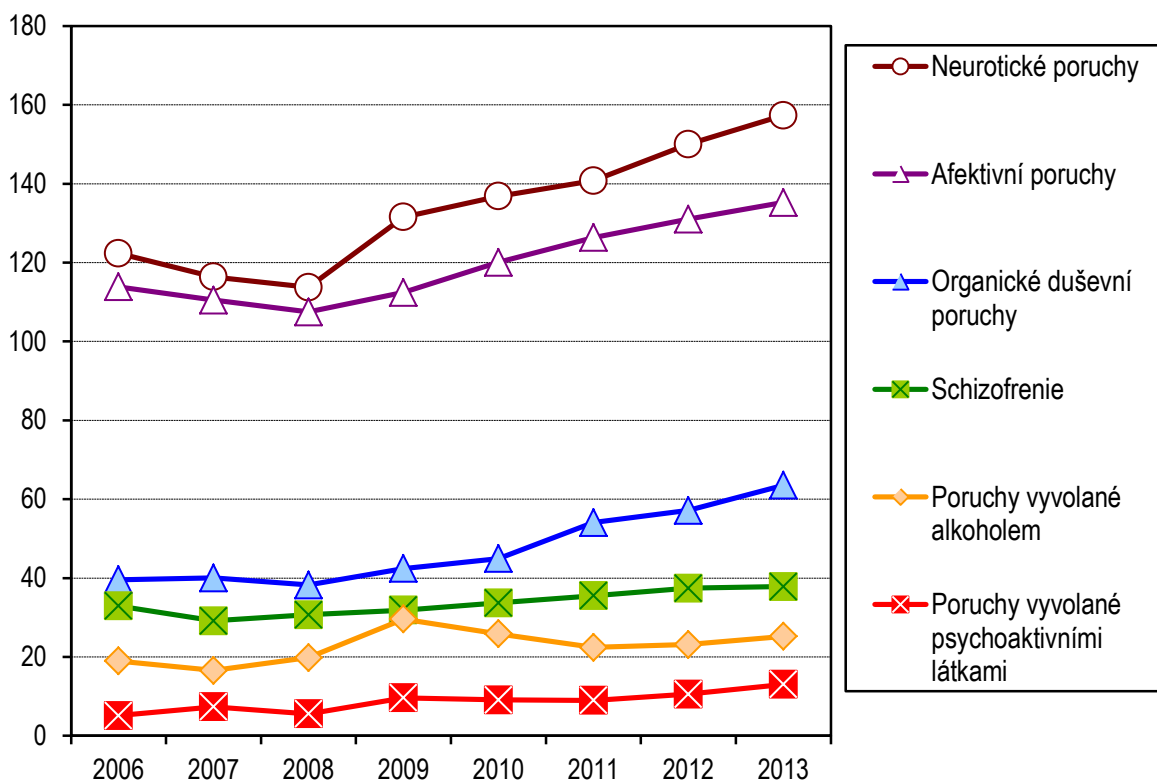
Vybrané diagnózy (diagnóza MKN-10)		Havlíčkův Brod	Jihlava	Pelhřimov	Třebíč	Žďár nad Sázavou	Kraj	ČR
Organické duševní poruchy (F00–F09)	M	41,0	38,6	87,1	38,9	21,5	42,0	47,6
z toho demence u Alzheimer. n. (F00)	M	6,4	13,8	14,8	19,2	8,8	12,6	10,5
a ostatní demence (F01–F03)	M	6,4	6,1	49,7	12,9	3,7	13,3	14,4
Organické duševní poruchy (F00–F09)	Ž	72,0	97,9	149,5	77,2	50,0	84,8	79,7
z toho demence u Alzheimer. n. (F00)	Ž	24,9	36,6	46,0	32,1	28,5	32,9	19,9
a ostatní demence (F01–F03)	Ž	11,9	12,0	72,3	30,0	7,2	23,4	25,7
Poruchy vyvolané alkoholem (F10)	M	18,0	63,9	19,6	44,3	20,5	34,7	32,6
Poruchy vyvolané alkoholem (F10)	Ž	9,6	32,0	9,6	17,1	8,2	15,9	18,0
Poruchy vyvolané ostatními psychoaktivními látkami (F11–F19)	M	4,0	32,9	3,9	7,5	1,9	10,6	21,2
Poruchy vyvolané ostatními psychoaktivními látkami (F11–F19)	Ž	20,1	38,9	13,1	3,2	2,5	15,4	12,0
Schizofrenie (F20–F29)	M	53,9	39,5	27,1	34,5	26,2	36,2	43,4
Schizofrenie (F20–F29)	Ž	45,9	50,2	34,5	32,6	33,4	39,4	49,0
Afektivní poruchy (F30–F39)	M	124,2	94,5	79,6	94,6	29,1	82,7	68,1
Afektivní poruchy (F30–F39)	Ž	346,3	228,0	133,3	178,0	62,0	187,0	142,1
Neurotické poruchy (F40–F48, F50–F59)	M	122,1	89,8	112,6	119,0	60,4	98,6	147,0
z toho poruchy příjmu potravy (F50) ²⁾	M	-	0,9	-	0,5	0,3	0,4	0,6
z toho sexuální dysfunkce (F52)	M	27,8	0,5	0,6	0,5	0,2	5,5	16,3
Neurotické poruchy (F40–F48, F50–F59)	Ž	257,3	243,2	205,6	210,3	165,4	215,2	296,8
z toho poruchy příjmu potravy (F50) ²⁾	Ž	2,5	3,5	4,4	2,8	0,7	2,6	6,5
z toho sexuální dysfunkce (F52)	Ž	2,5	0,4	-	-	-	0,5	5,0
Poruchy osobnosti (F60–F63, F68–F69)	M	17,8	29,3	29,6	13,6	8,0	18,8	27,6
z toho patologické hráčství (F63.0)	M	1,1	7,4	1,7	0,9	1,7	2,6	2,4
Poruchy osobností (F60–F63, F68–F69)	Ž	31,6	14,8	26,6	7,2	6,0	15,9	24,5
z toho patologické hráčství (F63.0)	Ž	-	0,7	-	0,4	-	0,2	0,4
Sexuální poruchy/deviace (F64–F66)	M	17,4	0,2	0,3	0,2	0,3	3,4	7,9
Sexuální poruchy/deviace (F64–F66)	Ž	-	-	-	-	-	-	1,6
Mentální retardace (F70–F79)	M	44,8	12,0	43,3	17,2	7,8	22,7	23,3
Mentální retardace (F70–F79)	Ž	15,7	10,4	25,2	21,7	5,9	14,9	16,8
Vývojové poruchy v dětství a adolescenci (F80–F98) ¹⁾	M	208,2	127,1	172,1	217,3	7,2	139,0	203,8
Vývojové poruchy v dětství a adolescenci (F80–F98) ¹⁾	Ž	71,3	60,3	128,0	80,6	5,9	63,0	85,4
Neurčená duševní porucha (F99)	M	0,4	-	2,0	-	-	0,4	1,3
Neurčená duševní porucha (F99)	Ž	-	-	1,1	-	-	0,2	1,1

¹⁾ Vývojové poruchy na 10 tisíc dětí a dorostu ve věku 0–19 let

Podíl léčených podle pohlaví na vybrané diagnózy



Počet léčených s vybranými diagnózami na 10 tisíc obyvatel v letech 2006–2013



Vývoj počtu léčených onemocnění podle vybraných diagnóz a na 10 tisíc obyvatel

Vybrané diagnózy (diagnóza MKN-10)	2006	2007	2008	2009	2010	2011	2012	2013
	počet léčených onemocnění absolutně							
Organické duševní poruchy (F00–F09)	2 022	2 051	1 967	2 186	2 313	2 769	2 925	3 244
z toho demence u Alzh. n. (F00)	x	x	x	x	x	1 051	905	1 165
a ostatní demence (F01–F03)	x	x	x	x	x	572	965	938
Poruchy vyvolané alkoholem (F10)	970	849	1 019	1 525	1 331	1 148	1 184	1 287
Poruchy vyvolané ostatními psychoaktivními látkami (F11–F19)	262	376	286	495	468	459	540	666
Schizofrenie (F20–F29)	1 682	1 494	1 579	1 642	1 734	1 819	1 915	1 931
Afektivní poruchy (F30–F39)	5 820	5 663	5 528	5 794	6 181	6 469	6 704	6 905
Neurotické poruchy (F40–F48, F50–F59)	6 253	5 966	5 851	6 779	7 044	7 208	7 675	8 032
z toho poruchy příjmu potravy (F50)	x	x	x	x	x	85	91	78
z toho sexuální dysfunkce (F52)	323	313	247	291	241	205	195	154
Poruchy osobnosti (F60–F63, F68–F69)	765	849	697	749	722	793	860	885
z toho patologické hráčství (F63.0)	70	58	53	56	53	63	81	73
Sexuální poruchy/deviace (F64–F66)	164	128	172	159	159	107	132	87
Mentální retardace (F70–F79)	897	842	828	878	927	913	958	959
Vývojové poruchy v dětství a adolescenci (F80–F98)	584	597	555	872	703	964	1 001	1 041
Neurčená duševní porucha (F99)	12	19	5	1	9	2	3	13
	počet léčených onemocnění na 10 tisíc obyvatel (prevalence)							
Organické duševní poruchy (F00–F09)	39,56	40,02	38,24	42,42	44,93	54,08	57,17	63,54
z toho demence u Alzh. n. (F00)	x	x	x	x	x	20,53	17,69	22,82
a ostatní demence (F01–F03)	x	x	x	x	x	11,17	18,86	18,37
Poruchy vyvolané alkoholem (F10)	18,98	16,56	19,81	29,59	25,85	22,42	23,14	25,21
Poruchy vyvolané ostatními psychoaktivními látkami (F11–F19)	5,13	7,34	5,56	9,61	9,09	8,97	10,55	13,05
Schizofrenie (F20–F29)	32,91	29,15	30,70	31,86	33,68	35,53	37,43	37,82
Afektivní poruchy (F30–F39)	113,87	110,49	107,47	112,43	120,07	126,35	131,03	135,25
Neurotické poruchy (F40–F48, F50–F59)	122,34	116,40	113,75	131,55	136,83	140,79	150,01	157,33
z toho poruchy příjmu potravy (F50)	x	x	x	x	x	1,66	1,78	1,53
z toho sexuální dysfunkce (F52)	6,32	6,11	4,80	5,65	4,68	4,00	3,81	3,02
Poruchy osobnosti (F60–F63, F68–F69)	14,97	16,56	13,55	14,53	14,02	15,49	16,81	17,34
z toho patologické hráčství (F63.0)	1,37	1,13	1,03	1,09	1,03	1,23	1,58	1,43
Sexuální poruchy/deviace (F64–F66)	3,21	2,50	3,34	3,09	3,09	2,09	2,58	1,70
Mentální retardace (F70–F79)	17,55	16,43	16,10	17,04	18,01	17,83	18,72	18,78
Vývojové poruchy v dětství a adolescenci (F80–F98) ¹⁾	52,11	53,98	50,71	80,59	65,87	91,54	96,53	102,05
Neurčená duševní porucha (F99)	0,23	0,37	0,10	0,02	0,17	0,04	0,06	0,25

¹⁾ Vývojové poruchy na 10 tisíc dětí a dorostu ve věku 0–19 let

Vývoj počtu nově zjištěných onemocnění podle vybraných diagnóz a na 10 tisíc obyvatel

Vybrané diagnózy (diagnóza MKN-10)	2006	2007	2008	2009	2010	2011	2012	2013
	počet nově zjištěných onemocnění absolutně							
Organické duševní poruchy (F00–F09)	344	394	400	487	581	705	627	613
z toho demence u Alzh. n. (F00)	x	x	x	x	x	275	217	245
a ostatní demence (F01–F03)	x	x	x	x	x	111	228	196
Poruchy vyvolané alkoholem (F10)	228	177	226	221	259	249	211	209
Poruchy vyvolané ostatními psychoaktivními látkami (F11–F19)	70	106	53	64	89	124	146	167
Schizofrenie (F20–F29)	169	119	152	132	141	177	142	162
Afektivní poruchy (F30–F39)	974	941	986	897	1 057	927	903	865
Neurotické poruchy (F40–F48, F50–F59)	1 668	1 498	1 536	1 329	1 544	1 392	1 537	1 559
z toho poruchy příjmu potravy (F50)	x	x	x	x	x	31	31	23
z toho sexuální dysfunkce (F52)	189	159	71	120	85	74	41	38
Poruchy osobnosti (F60–F63, F68–F69)	178	192	172	124	146	112	186	149
z toho patologické hráčství (F63.0)	33	24	18	23	17	20	31	23
Sexuální poruchy/deviace (F64–F66)	71	77	32	11	10	12	10	33
Mentální retardace (F70–F79)	102	82	92	77	76	112	101	97
Vývojové poruchy v dětství a adolescenci (F80–F98)	182	151	198	165	239	307	357	370
Neurčená duševní porucha (F99)	-	4	-	1	-	2	-	11
	počet nově zjištěných onemocnění na 10 tisíc obyvatel (incidence)							
Organické duševní poruchy (F00–F09)	6,73	7,69	7,78	9,45	11,29	13,77	12,26	12,01
z toho demence u Alzh. n. (F00)	x	x	x	x	x	5,37	4,24	4,80
a ostatní demence (F01–F03)	x	x	x	x	x	2,17	4,46	3,84
Poruchy vyvolané alkoholem (F10)	4,46	3,45	4,39	4,29	5,03	4,86	4,12	4,09
Poruchy vyvolané ostatními psychoaktivními látkami (F11–F19)	1,37	2,07	1,03	1,24	1,73	2,42	2,85	3,27
Schizofrenie (F20–F29)	3,31	2,32	2,95	2,56	2,74	3,46	2,78	3,17
Afektivní poruchy (F30–F39)	19,06	18,36	19,17	17,41	20,53	18,11	17,65	16,94
Neurotické poruchy (F40–F48, F50–F59)	32,63	29,23	29,86	25,79	29,99	27,19	30,04	30,54
z toho poruchy příjmu potravy (F50)	x	x	x	x	x	0,61	0,61	0,45
z toho sexuální dysfunkce (F52)	3,70	3,10	1,38	2,33	1,65	1,45	0,80	0,74
Poruchy osobnosti (F60–F63, F68–F69)	3,48	3,75	3,34	2,41	2,84	2,19	3,64	2,92
z toho patologické hráčství (F63.0)	0,65	0,47	0,35	0,45	0,33	0,39	0,61	0,45
Sexuální poruchy/deviace (F64–F66)	1,39	1,50	0,62	0,21	0,19	0,23	0,20	0,65
Mentální retardace (F70–F79)	2,00	1,60	1,79	1,49	1,48	2,19	1,97	1,90
Vývojové poruchy v dětství a adolescenci (F80–F98) ¹⁾	16,24	13,65	18,09	15,25	22,39	29,15	34,43	36,27
Neurčená duševní porucha (F99)	-	0,08	-	0,02	-	0,04	-	0,22

¹⁾ Vývojové poruchy na 10 tisíc dětí a dorostu ve věku 0–19 let

**Pacienti užívající návykové látky léčení v ambulantních zdravotnických zařízeních
- podle území a pohlaví**

Psychoaktivní látky		Muži						
		Havlíčkův Brod	Jihlava	Pelhřimov	Třebíč	Žďár nad Sázavou	Kraj	ČR
Alkohol	a	42	319	53	247	121	782	14 233
	b	8,92	57,29	14,80	44,33	20,49	30,86	27,57
Opiáty a opioidy	a	1	23	-	14	1	39	2 129
	b	0,21	4,13	-	2,51	0,17	1,54	4,12
z toho heroin	a	-	8	-	1	1	10	656
	b	-	1,44	-	0,18	0,17	0,39	1,27
a buprenorfin neindikovaně	a	-	-	-	6	-	6	154
	b	-	-	-	1,08	-	0,24	0,30
a metadon neindikovaně	a	-	-	-	-	-	-	9
	b	-	-	-	-	-	-	0,02
pacienti v substituční léčbě	a	-	12	-	4	-	16	1 146
	b	-	2,16	-	0,72	-	0,63	2,22
Kanabinoidy	a	8	29	-	8	2	47	1 016
	b	1,70	5,21	-	1,44	0,34	1,86	1,97
Sedativa a hypnotika	a	1	15	6	8	7	37	882
	b	0,21	2,69	1,68	1,44	1,19	1,46	1,71
z toho barbituráty	a	-	-	-	-	1	1	47
	b	-	-	-	-	0,17	0,04	0,09
a benzodiazepiny	a	1	6	6	8	6	27	649
	b	0,21	1,08	1,68	1,44	1,02	1,07	1,26
Kokain	a	-	2	-	-	-	2	30
	b	-	0,36	-	-	-	0,08	0,06
Ostatní stimulancia	a	-	23	-	6	-	29	2 201
	b	-	4,13	-	1,08	-	1,14	4,26
z toho metamfetamin	a	-	23	-	6	-	29	2 089
	b	-	4,13	-	1,08	-	1,14	4,05
Halucinogeny	a	-	-	-	-	-	-	48
	b	-	-	-	-	-	-	0,09
Prchavá rozpustidla	a	-	-	1	-	-	1	61
	b	-	-	0,28	-	-	0,04	0,12
Kombinace drog	a	-	42	3	7	-	52	2 142
	b	-	7,54	0,84	1,26	-	2,05	4,15
Tabák	a	1	40	3	-	-	44	316
	b	0,21	7,18	0,84	-	-	1,74	0,61
Jiné	a	-	-	-	-	-	-	145
	b	-	-	-	-	-	-	0,28
Nealkoholové drogy bez tabáku	a	10	134	10	43	10	207	8 654
	b	2,12	24,07	2,79	7,72	1,69	8,17	16,77
Psychoaktivní látky celkem	a	53	493	66	290	131	1 033	23 203
	b	11,25	88,54	18,43	52,04	22,18	40,77	44,95

a - absolutně

b - na 10 tisíc mužů

Pacienti užívající návykové látky léčení v ambulantních zdravotnických zařízeních - podle území

Psychoaktivní látky		Ženy						ČR
		Havlíčkův Brod	Jihlava	Pelhřimov	Třebíč	Žďár nad Sázavou	Kraj	
Alkohol	a	38	151	35	95	49	368	8 083
	b	7,96	26,69	9,58	16,74	8,23	14,31	15,11
Opiáty a opioidy	a	36	15	-	1	2	54	973
	b	7,54	2,65	-	0,18	0,34	2,10	1,82
z toho heroin	a	22	5	-	-	-	27	276
	b	4,61	0,88	-	-	-	1,05	0,52
a buprenorfin neindikovaně	a	-	-	-	-	-	-	46
	b	-	-	-	-	-	-	0,09
a metadon neindikovaně	a	-	-	-	-	-	-	4
	b	-	-	-	-	-	-	0,01
pacienti v substituční léčbě	a	-	6	-	1	-	7	522
	b	-	1,06	-	0,18	-	0,27	0,98
Kanabinoidy	a	1	11	-	1	2	15	350
	b	0,21	1,94	-	0,18	0,34	0,58	0,65
Sedativa a hypnotika	a	3	48	21	8	10	90	1 226
	b	0,63	8,48	5,75	1,41	1,68	3,50	2,29
z toho barbituráty	a	-	-	-	-	4	4	54
	b	-	-	-	-	0,67	0,16	0,10
a benzodiazepiny	a	1	33	21	8	6	69	974
	b	0,21	5,83	5,75	1,41	1,01	2,68	1,82
Kokain	a	-	-	-	-	-	-	17
	b	-	-	-	-	-	-	0,03
Ostatní stimulancia	a	15	27	13	2	-	57	1 216
	b	3,14	4,77	3,56	0,35	-	2,22	2,27
z toho metamfetamin	a	15	27	13	2	-	57	1 152
	b	3,14	4,77	3,56	0,35	-	2,22	2,15
Halucinogeny	a	-	-	-	-	-	-	16
	b	-	-	-	-	-	-	0,03
Prchavá rozpustidla	a	15	1	-	-	-	16	21
	b	3,14	0,18	-	-	-	0,62	0,04
Kombinace drog	a	18	33	9	1	-	61	1 008
	b	3,77	5,83	2,46	0,18	-	2,37	1,88
Tabák	a	-	53	1	-	-	54	225
	b	-	9,37	0,27	-	-	2,10	0,42
Jiné	a	-	-	-	-	-	-	41
	b	-	-	-	-	-	-	0,08
Nealkoholové drogy bez tabáku	a	88	135	43	13	14	293	4 868
	b	18,42	23,86	11,77	2,29	2,35	11,39	9,10
Psychoaktivní látky celkem	a	126	339	79	108	63	715	13 176
	b	26,38	59,92	21,63	19,03	10,58	27,80	24,63

a - absolutně

b - na 10 tisíc žen

Pacienti užívající návykové látky léčení v ambulantních zdravotnických zařízeních - podle věkových skupin a pohlaví

Psychoaktivní látky		Věková skupina										Celkem	
		0–14		15–19		20–39		40–64		65 let a více			
		muži	ženy	muži	ženy	muži	ženy	muži	ženy	muži	ženy	muži	ženy
Alkohol	a	-	-	18	10	227	97	479	241	58	20	782	368
	b	-	-	13,13	7,78	29,69	13,74	54,75	28,36	15,69	3,85	30,86	14,31
Opiáty a opioidy	a	-	-	-	1	34	45	4	7	1	1	39	54
	b	-	-	-	0,78	4,45	6,37	0,46	0,82	0,27	0,19	1,54	2,10
z toho heroin	a	-	-	-	1	10	26	-	-	-	-	10	27
	b	-	-	-	0,78	1,31	3,68	-	-	-	-	0,39	1,05
a buprenorfin neindikovaně	a	-	-	-	-	6	-	-	-	-	-	6	-
	b	-	-	-	-	0,78	-	-	-	-	-	0,24	-
a metadon neindikovaně	a	-	-	-	-	-	-	-	-	-	-	-	-
	b	-	-	-	-	-	-	-	-	-	-	-	-
pacienti v substituční léčbě	a	x	x	-	-	15	7	1	-	-	-	16	7
	b	x	x	-	-	1,96	0,99	0,11	-	-	-	0,63	0,27
Kanabinoidy	a	-	-	29	11	18	4	-	-	-	-	47	15
	b	-	-	21,15	8,56	2,35	0,57	-	-	-	-	1,86	0,58
Sedativa a hypnotika	a	-	-	2	6	12	20	16	54	7	10	37	90
	b	-	-	1,46	4,67	1,57	2,83	1,83	6,35	1,89	1,92	1,46	3,50
z toho barbituráty	a	-	-	-	-	1	2	-	1	-	1	1	4
	b	-	-	-	-	0,13	0,28	-	0,12	-	0,19	0,04	0,16
a benzodiazepiny	a	-	-	2	6	8	16	11	41	6	6	27	69
	b	-	-	1,46	4,67	1,05	2,27	1,26	4,82	1,62	1,15	1,07	2,68
Kokain	a	-	-	-	-	1	-	1	-	-	-	2	-
	b	-	-	-	-	0,13	-	0,11	-	-	-	0,08	-
Ostatní stimulancia	a	-	-	-	19	27	34	2	4	-	-	29	57
	b	-	-	-	14,78	3,53	4,82	0,23	0,47	-	-	1,14	2,22
z toho metamfetamin	a	-	-	-	19	27	34	2	4	-	-	29	57
	b	-	-	-	14,78	3,53	4,82	0,23	0,47	-	-	1,14	2,22
Halucinogeny	a	-	-	-	-	-	-	-	-	-	-	-	-
	b	-	-	-	-	-	-	-	-	-	-	-	-
Prchavá rozpustidla	a	-	-	-	1	1	10	-	5	-	-	1	16
	b	-	-	-	0,78	0,13	1,42	-	0,59	-	-	0,04	0,62
Kombinace drog	a	-	-	3	17	43	33	6	11	-	-	52	61
	b	-	-	2,19	13,22	5,62	4,67	0,69	1,29	-	-	2,05	2,37
Tabák	a	-	-	2	3	13	20	26	24	3	7	44	54
	b	-	-	1,46	2,33	1,70	2,83	2,97	2,82	0,81	1,35	1,74	2,10
Jiné	a	-	-	-	-	-	-	-	-	-	-	-	-
	b	-	-	-	-	-	-	-	-	-	-	-	-
Nealkoholové drogy bez tabáku	a	-	-	34	55	136	146	29	81	8	11	207	293
	b	-	-	24,80	42,78	17,79	20,68	3,31	9,53	2,16	2,11	8,17	11,39
Psychoaktivní látky celkem	a	-	-	54	68	376	263	534	346	69	38	1 033	715
	b	-	-	39,38	52,90	49,18	37,25	61,04	40,71	18,67	7,31	40,77	27,80

a - absolutně

b - na 10 tisíc obyvatel podle pohlaví

Vyžívání lůžkového fondu psychiatrických oddělení nemocnic a odborných léčebných ústavů (OLÚ) a zatížení zdravotnických pracovníků

Ukazatel	Nemocnice			OLÚ		
	Kraj	ČR		Kraj psychiatrie	ČR	
		psychiatrie vč. AT	dětská psychiatrie		psychiatrie vč. AT	dětská psychiatrie
Počet oddělení	-	26	4	4	27	2
Počet pracovníků ¹⁾						
lékaři	-	175,09	17,26	85,25	509,45	8,86
ZPBD ²⁾	-	491,57	55,69	475,98	2 625,58	68,64
Sestry ³⁾ u lůžka	-	479,57	55,46	452,72	2 531,08	68,18
Průměrný počet lůžek	-	1 151,99	114,00	1 333,00	8 465,37	200,00
Průměrný denní stav obsazených lůžek						
celkem	-	901,3	73,1	1 243,2	7 846,4	126,3
na 1 lékaře	-	5,3	4,3	15,5	15,7	15,5
na 1 sestru ⁴⁾ u lůžka	-	8,5	5,9	11,7	14,0	8,1
Počet lékařů na 100 lůžek	-	15,15	14,50	6,40	6,10	4,43
Počet ZPBD ²⁾ na 100 lůžek	-	42,52	46,80	35,71	31,43	34,32
Počet hospitalizovaných	-	17 626	1 261	5 255	40 979	715
Nemocniční letalita	-	0,9	-	41,7	30,8	-
Využití lůžek ve dnech	-	285,6	233,9	340,4	338,3	230,4
Průměrná ošetrovací doba	-	18,7	21,1	86,4	69,9	64,5
Prostoj lůžek ⁵⁾	-	4,1	9,3	6,2	4,7	16,7

¹⁾ Součet úvazků vč. smluvních pracovníků k 31.12.

²⁾ Zdravotničtí pracovníci dle zákona č. 96/2004 Sb.

ZPBD – zdravotničtí pracovníci nelékaři s odbornou způsobilostí bez odborného dohledu (§ 5–§ 21a)
sestry – všeobecné sestry a porodní asistentky (§ 5–§ 6)

³⁾ Průměrný roční počet, součet úvazků vč. smluvních

⁴⁾ Průměrný denní stav obsazených lůžek na jednu sestru u lůžka, násobeno koeficientem 4,5, aby se zohlednil třísměnný provoz a absence sester z důvodu dovolené, nemoci, školení apod.

⁵⁾ Ve dnech na 1 hospitalizovaného z lůžek schopných provozu

V Kraji Vysočina není žádná nemocnice s psychiatrickým oddělením

Seznam OLÚ s psychiatrickými odděleními v kraji:

Psychiatrická nemocnice Havlíčkův Brod

Psychiatrická nemocnice Jihlava

Dětská psychiatrická nemocnice Velká Bíteš

Pateb s.r.o., Psychiatrie, Jemnice