



Informace ze zdravotnictví Kraje Vysočina

Ústavu zdravotnických informací a statistiky
České republiky

Brno
10. 12. 2014

11

Činnost oboru neurologie v Kraji Vysočina v roce 2013 *Activity in Branch Neurology in the Vysočina Region in 2013*

Souhrn

Informace ze zdravotnictví kraje o činnosti oboru neurologie v Kraji Vysočina v roce 2013 obsahuje údaje o ambulantní péči v členění podle území, personálním zajištění, činnosti, o sledovaných osobách pro vybrané diagnózy a také základní ukazatele lůžkové péče nemocnic a odborných léčebných ústavů. Celkový počet ošetření se proti předešlému roku zvýšil o 4 %. Na jednoho léčeného pacienta připadlo v průměru 2,7 ošetření (ČR 2,4).

Summary

Information on health service activity in the branch of neurology in the Vysočina Region in 2013 contains data about out-patient care by district of the region, data about personnel capacity, activity, about patients followed up for selected diagnoses and also basic indicators of in-patient care in hospitals and specialized therapeutic institutes.. The total number of examinations increased by 4 % against the previous year. The average number of examinations per one treated patient was 2,7 (CR 2,4).

Podkladem pro zpracování informace jsou údaje z ročního výkazu A (MZ)1-01 o činnosti oboru neurologie, který vyplňuje od roku 2005 samostatně každé ambulantní neurologické oddělení nebo pracoviště a ambulantní dětské neurologické oddělení nebo pracoviště všech zřizovatelů, včetně ambulantních částí lůžkových zařízení. Přehled lůžkové péče byl čerpán z pololetního výkazu L(MZ)1-02 o lůžkovém fondu a jeho využití. Výkazy jsou součástí Programu statistických zjišťování v ČR na příslušný rok. Formuláře výkazů a pokyny pro jejich vyplnění jsou vystaveny na www.uzis.cz.

Výkazy odevzdala všechna ambulantní neurologická pracoviště, která měla v daném roce zpravodajskou povinnost. Z celkového průměrného ročního přepočteného počtu 38,00 lékařů jich 29 % pracovalo v ambulantních částech nemocnic, 69 % v samostatných ordinacích lékařů specialistů a zbývající 2 % na poliklinikách. Průměrný roční přepočtený počet lékařů vzrostl proti minulému roku o 0,92. Na 100 tisíc obyvatel kraje připadá 7,44 lékařů v oboru ambulantní neurologie (ČR 7,99).

S neurologickým onemocněním se v kraji léčilo 84,2 tisíce pacientů, kterým bylo poskytnuto 225,2 tisíce ošetření, což představuje proti roku 2012 pokles léčených pacientů o 0,6 % a nárůst ošetření o 4 %. Znamená to, že v průměru bylo jednomu pacientovi poskytnuto 2,7 ošetření za rok proti 2,6 ošetření v roce minulém (ČR 2,4 stejně jako v předchozích letech). Na 1 000 obyvatel kraje připadá 165 pacientů s neurologickými problémy (ČR 154). Podíl léčených žen činil 56,1 % (ČR 56,3 %).

Z výše uvedeného byla speciálně pro děti a dorost určena dvě dětská neurologická oddělení a jedno dětské neurologické pracoviště při neurologickém oddělení s 1,65 lékařů. Celkem zde bylo léčeno 1 937 dětí a mladistvých, kterým bylo poskytnuto 5 595 vyšetření či ošetření.

Od roku 2011 bylo na roční výkaz o činnosti oboru neurologie zavedeno sledování čtyř vybraných onemocnění: Parkinsonova nemoc, Alzheimerova nemoc, roztroušená skleróza a epilepsie, ve třech věkových kategoriích, děti a dorost (0-19 let), produktivní věk (20-64 let) a postproduktivní věk (65 let a více). Na žádost Společnosti pro pomoc při Huntingtonově nemoci se od roku 2012 sleduje také toto onemocnění. Z vykázaných údajů vyplývá, že poměr mužů je nepatrně vyšší u Parkinsonovy nemoci a epilepsie a ženy častěji onemocní Alzheimerovou nemocí a roztroušenou sklerózou. Z dvaceti pacientů s Huntingtonovou nemocí bylo třináct žen, 18 pacientů ve věku 20-64 let a dva ve věku 65 let a více. Počet epileptiků v přepočtu na 10 tisíc obyvatel kraje je nejvyšší ve věkové skupině 20-64 let. Alzheimerova nemoc se ve věku do 19 let v ČR nevyskytla a Parkinsonovy nemoci bylo 64 případů, v kraji žádný. Obou nemocí strmě přibývá ve věku nad 65 let. Roztroušená skleróza postihuje nejvíce lidi ve věku 20-64 let. Procento léčených pacientů v kraji, u kterých bylo poprvé v životě zjištěno některé ze sledovaných onemocnění, se pohybuje od 7 % do 25 %.

Neurologické ambulance v kraji měly k dispozici 16 elektroencefalografů (EEG), 18 elektromyografů (EMG), 1 elektrokardiograf (EKG) a 5 ultrasonografů. Uvádějí se přístroje, které byly v daném roce v provozu a vykazují je to pracoviště, které je vlastní nebo má přístroj na leasing či pronajatý od výrobce, obchodní firmy nebo jiného zdravotnického zařízení. Ostatní pracoviště, která s přístrojem pracují, vykáží pouze výkony na něm provedené a počet pacientů, kteří byli daným přístrojem vyšetřeni.

Počet a využití přístrojů uvádí následující tabulka:

Přístroj	Kraj Vysočina				ČR			
	počet přístrojů	počet pacientů na 1 přístroj	počet výkonů na 1 přístroj	počet výkonů na 1 pacienta	počet přístrojů	počet pacientů na 1 přístroj	počet výkonů na 1 přístroj	počet výkonů na 1 pacienta
Elektroencefalograf	16	682	1 112	1,6	375	593	1 091	1,8
Elektromyograf	18	521	3 832	7,4	236	880	6 090	6,9
Elektrokardiograf	1	-	-	-	56	392	571	1,5
Ultrasonograf	5	749	841	1,1	110	656	873	1,3

Lůžkovou péči v oboru zajišťovalo v kraji pět nemocničních oddělení, na kterých bylo celkem hospitalizováno 6 350 pacientů s průměrnou ošetrovací dobou 5,7 dne. Využití lůžek z maximální lůžkové kapacity činilo 246,2 dne. V kraji není lůžkové dětské neurologické oddělení ani lůžkové neurologické oddělení v odborném léčebném ústavu.

Zpracovala: MUDr. Jaroslava Pazourková
 ÚZIS ČR, Regionální pracoviště Brno
 Netroufalky 797/5, 625 00 Brno
 telefon: 778529201
 e-mail: jaroslava.pazourkova@uzis.cz
<http://www.uzis.cz>

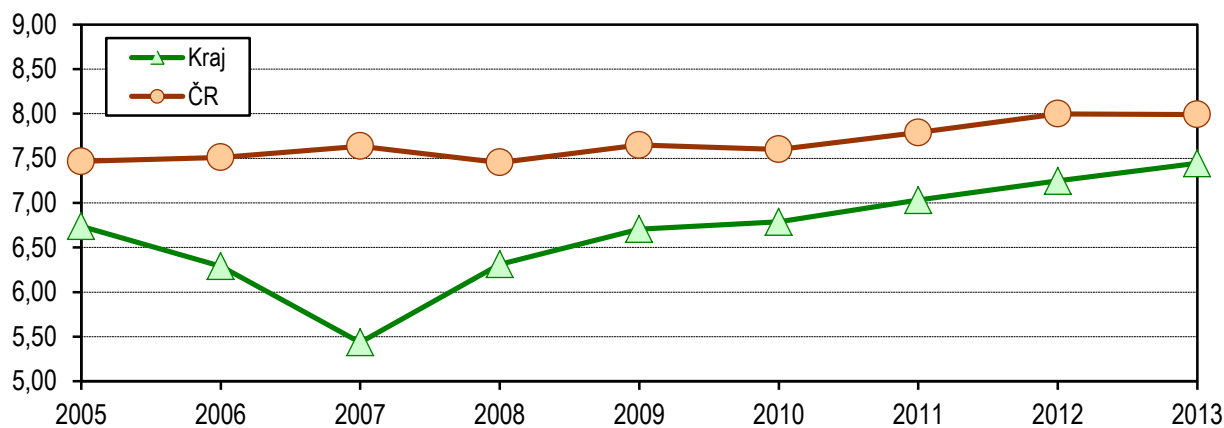
Zajištění ambulantní péče podle druhu zdravotnických zařízení a podle území

Ukazatel	Počet ZZ a pracovišť	Počet pracovníků ¹⁾			Počet léčených pacientů		Počet ošetření - vyšetření		
		celkem	z toho		celkem	z toho ženy (v %)	celkem	na 1 lékaře	na 1 léčeného pacienta
			lékaři	ZPBD ²⁾					
podle druhu zdravotnických zařízení									
Ambulantní část lůžkových zařízení	9	38,59	10,91	21,88	33 635	53,6	74 289	6 809	2,2
Samostatné ordinace lékařů specialistů	31	51,85	26,19	24,66	49 593	57,7	148 178	5 658	3,0
Ostatní ambulantní zařízení	2	2,00	0,90	1,10	974	57,8	2 725	3 028	2,8
Celkem v kraji	42	92,44	38,00	47,64	84 202	56,1	225 192	5 926	2,7
podle území									
Havlíčkův Brod	7	10,64	6,02	4,62	17 388	58,2	44 278	7 355	2,5
Jihlava	8	22,82	6,60	14,42	21 675	54,7	65 985	9 998	3,0
Pelhřimov	6	8,02	3,22	4,80	5 774	54,8	11 349	3 525	2,0
Třebíč	8	18,53	8,25	10,28	17 231	58,4	49 840	6 041	2,9
Žďár nad Sázavou	13	32,43	13,91	13,52	22 134	54,2	53 740	3 863	2,4
Vysočina	42	92,44	38,00	47,64	84 202	56,1	225 192	5 926	2,7
ČR	753	1 939,06	839,96	997,73	1 622 069	56,3	3 945 068	4 697	2,4

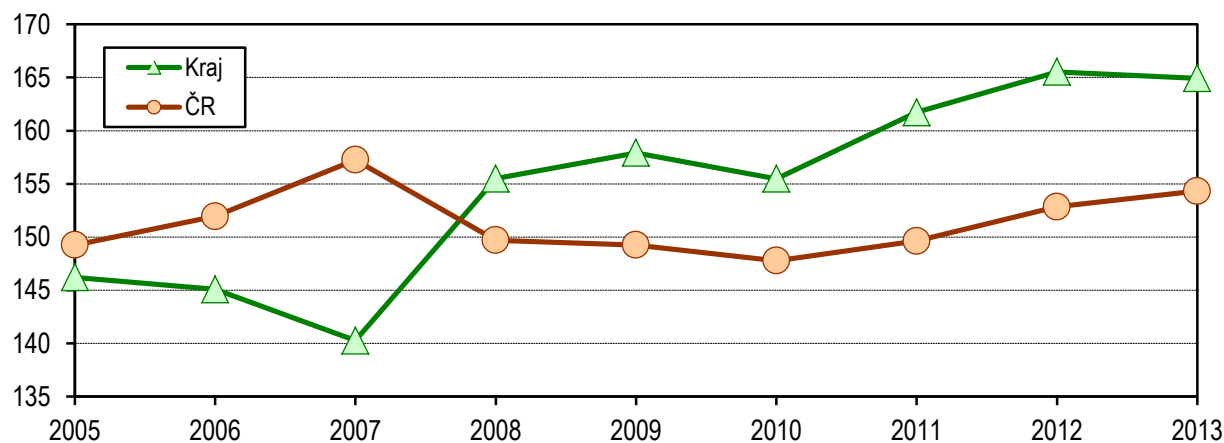
¹⁾ Průměrný roční přepočtený počet pracovníků včetně smluvních, součet úvazků lékařů, ZPBD, ZPSZ, JOP a ostatních odborných pracovníků

²⁾ ZPBD - zdravotničtí pracovníci nelékaři s odbornou způsobilostí bez odborného dohledu dle zákona č. 96/2004 Sb., o nelékařských zdravotnických povoláních, § 5–§ 21

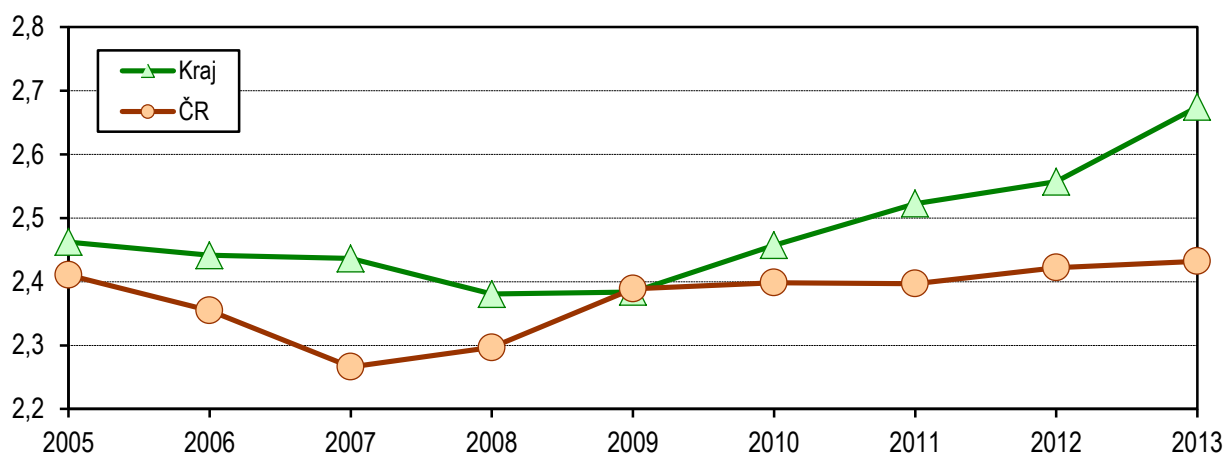
**Počet lékařů na 100 tisíc obyvatel
v letech 2005–2013**



**Počet léčených pacientů na 1 000 obyvatel
v letech 2005–2013**



**Počet vyšetření-ošetření na jednoho léčeného pacienta
v letech 2005–2013**



Poznámka: Od roku 2008 se sleduje průměrný roční přepočtený počet lékařů, dříve stav k 31.12.

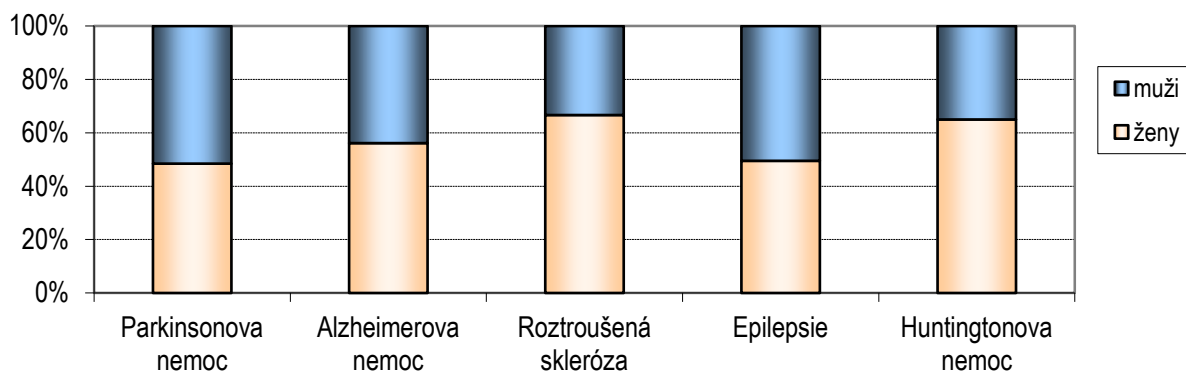
Sledování pacienti pro vybranou diagnózu podle území

Vybraná onemocnění (diagnóza MKN-10)	Počet sledovaných onemocnění					
	celkem	z toho ve věku (v %)			z celkem (v %)	
		0–19 let	20–64 let	65 let a více	ženy	nově zjištěná onemocnění
Vysočina						
Parkinsonova nemoc (G20.-)	1 880	-	23,1	76,9	48,5	13,0
Alzheimerova nemoc (G30.-)	732	-	16,8	83,2	56,1	19,5
Roztroušená skleróza (G35.-)	1 218	1,2	84,6	14,2	66,7	7,7
Epilepsie (G40.-)	3 902	18,1	65,5	16,5	49,5	7,5
Huntingtonova nemoc (G10.-)	20	-	90,0	10,0	65,0	25,0
Havlíčkův Brod						
Parkinsonova nemoc (G20.-)	199	-	14,1	85,9	52,3	14,1
Alzheimerova nemoc (G30.-)	62	-	9,7	90,3	48,4	24,2
Roztroušená skleróza (G35.-)	197	3,6	78,7	17,8	70,1	14,7
Epilepsie (G40.-)	617	17,0	66,1	16,9	48,5	9,2
Huntingtonova nemoc (G10.-)	7	-	85,7	14,3	71,4	-
Jihlava						
Parkinsonova nemoc (G20.-)	329	-	24,9	75,1	46,5	9,4
Alzheimerova nemoc (G30.-)	103	-	18,4	81,6	47,6	34,0
Roztroušená skleróza (G35.-)	435	1,6	90,3	8,0	65,5	8,7
Epilepsie (G40.-)	922	10,6	71,3	18,1	48,4	4,3
Huntingtonova nemoc (G10.-)	2	-	100,0	-	100,0	100,0
Pelhřimov						
Parkinsonova nemoc (G20.-)	120	-	23,3	76,7	52,5	34,2
Alzheimerova nemoc (G30.-)	34	-	23,5	76,5	67,6	55,9
Roztroušená skleróza (G35.-)	49	-	81,6	18,4	75,5	16,3
Epilepsie (G40.-)	355	17,7	71,3	11,0	48,5	22,8
Huntingtonova nemoc (G10.-)	3	-	100,0	-	33,3	-
Třebíč						
Parkinsonova nemoc (G20.-)	714	-	20,3	79,7	40,8	0,6
Alzheimerova nemoc (G30.-)	229	-	10,5	89,5	48,5	2,6
Roztroušená skleróza (G35.-)	300	0,3	80,7	19,0	61,0	0,3
Epilepsie (G40.-)	1 046	7,9	69,3	22,8	46,9	0,8
Huntingtonova nemoc (G10.-)	1	-	100,0	-	100,0	-

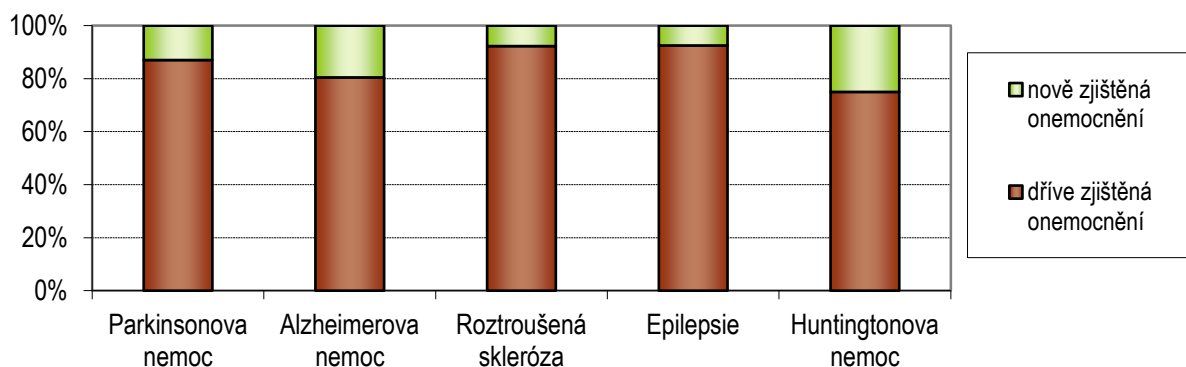
Sledovaní pacienti pro vybranou diagnózu podle území

Vybraná onemocnění (diagnóza MKN-10)	Počet sledovaných onemocnění					
	celkem	z toho ve věku (v %)			z celkem (v %)	
		0–19 let	20–64 let	65 let a více	ženy	nově zjištěná onemocnění
Žďár nad Sázavou						
Parkinsonova nemoc (G20.-)	518	-	29,2	70,8	57,9	27,0
Alzheimerova nemoc (G30.-)	304	-	21,7	78,3	65,1	22,4
Roztroušená skleróza (G35.-)	237	-	84,4	15,6	71,3	7,6
Epilepsie (G40.-)	962	37,1	53,1	9,8	54,5	11,0
Huntingtonova nemoc (G10.-)	7	-	85,7	14,3	57,1	42,9
ČR						
Parkinsonova nemoc (G20.-)	28 265	0,2	24,3	75,5	45,3	12,8
Alzheimerova nemoc (G30.-)	12 070	-	13,6	86,4	54,7	20,6
Roztroušená skleróza (G35.-)	27 536	1,4	88,7	9,9	69,0	12,7
Epilepsie (G40.-)	86 919	21,5	63,5	15,0	46,3	11,9
Huntingtonova nemoc (G10.-)	432	0,7	73,6	25,7	50,7	16,4

Struktura sledovaných pacientů podle pohlaví



Podíl nově zjištěných sledovaných onemocnění



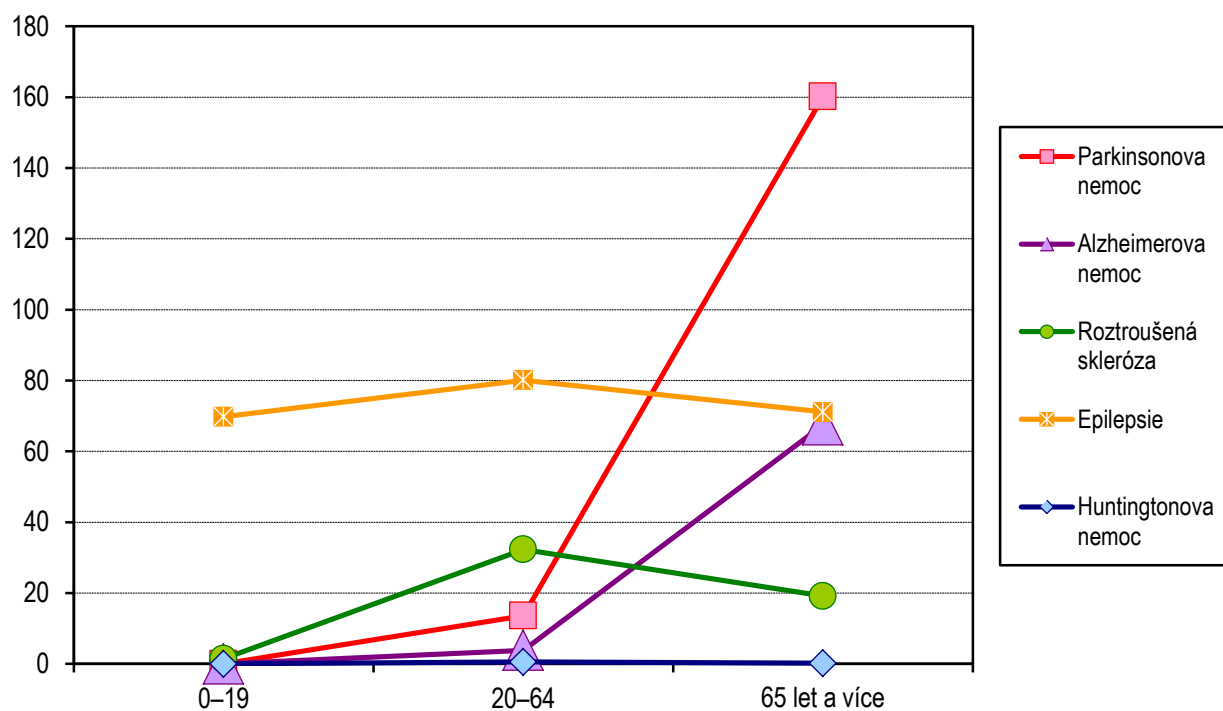
Sledovaní pacienti pro vybranou diagnózu na 10 tisíc obyvatel podle věkových skupin a území

Území	Počet sledovaných onemocnění				
	Parkinsonova nemoc (G20.-)	Alzheimerova nemoc (G30.-)	Roztroušená skleróza (G35.-)	Epilepsie (G40.-)	Huntingtonova nemoc (G10.-)
na 10 tisíc obyvatel ve věku 0–19 let					
Havlíčkův Brod	-	-	3,76	56,34	-
Jihlava	-	-	3,11	43,50	-
Pelhřimov	-	-	-	45,79	-
Třebíč	-	-	0,46	37,78	-
Žďár nad Sázavou	-	-	-	147,00	-
Vysočina	-	-	1,48	69,78	-
ČR	0,31	-	1,90	90,94	0,01
na 10 tisíc obyvatel ve věku 20–64 let					
Havlíčkův Brod	4,74	1,02	26,23	69,05	1,02
Jihlava	11,63	2,69	55,73	93,17	0,28
Pelhřimov	6,28	1,80	8,98	56,78	0,67
Třebíč	20,42	3,38	34,09	102,12	0,14
Žďár nad Sázavou	20,51	8,97	27,17	69,42	0,82
Vysočina	13,62	3,86	32,31	80,12	0,56
ČR	10,35	2,48	36,83	83,21	0,48
na 10 tisíc obyvatel ve věku 65 let a více					
Havlíčkův Brod	99,88	32,71	20,44	60,75	0,58
Jihlava	128,79	43,80	18,25	87,07	-
Pelhřimov	66,14	18,69	6,47	28,04	-
Třebíč	293,22	105,64	29,37	122,65	-
Žďár nad Sázavou	177,66	115,21	17,91	45,50	0,48
Vysočina	160,18	67,46	19,16	71,12	0,22
ČR	116,88	57,13	14,94	71,47	0,61

Sledovaní pacienti pro vybranou diagnózu na 10 tisíc obyvatel podle věkových skupin a území

Území	Počet sledovaných onemocnění				
	Parkinsonova nemoc (G20.-)	Alzheimerova nemoc (G30.-)	Roztroušená skleróza (G35.-)	Epilepsie (G40.-)	Huntingtonova nemoc (G10.-)
	na 10 tisíc obyvatel celkem				
Havlíčkův Brod	20,98	6,54	20,77	65,05	0,74
Jihlava	29,32	9,18	38,76	82,16	0,18
Pelhřimov	16,61	4,71	6,78	49,15	0,42
Třebíč	63,54	20,38	26,70	93,08	0,09
Žďár nad Sázavou	43,69	25,64	19,99	81,15	0,59
Vysočina	36,85	14,35	23,87	76,48	0,39
ČR	26,89	11,48	26,19	82,68	0,41

Počet sledovaných onemocnění na 10 tisíc obyvatel kraje dané věkové skupiny



Využití lůžkového fondu na odděleních neurologie v lůžkových zařízeních a zatížení zdravotnických pracovníků

Ukazatel	Nemocnice				Odborné léčebné ústavy	
	neurologie		dětská neurologie		kraj	ČR
	kraj	ČR	kraj	ČR		
Počet oddělení	5	75	-	4	-	4
Počet pracovníků ¹⁾						
lékaři	31,07	567,32	-	30,79	-	7,29
ZPBD ²⁾ celkem	78,57	1 487,38	-	50,70	-	50,16
Průměrný počet lůžek	148,25	2 841,94	-	101,27	-	147,18
Průměrný denní stav obsazených lůžek						
celkem	100,0	1 946,0	-	65,1	-	115,5
na 1 lékaře	3,2	3,4	-	2,0	-	13,7
Počet lékařů na 100 lůžek	20,85	19,97	x	29,89	x	4,93
Počet ZPBD ²⁾ na 100 lůžek	52,73	52,35	x	49,22	x	33,89
Počet hospitalizovaných	6 350	113 513	-	5 158	-	885
Nemocniční letalita	21,4	23,9	-	-	-	55,0
Využití lůžek ve dnech	246,2	249,9	-	234,8	-	286,5
Průměrná ošetrovací doba	5,7	6,3	-	4,6	-	47,7
Prostoj lůžek ³⁾	2,8	2,3	-	1,9	-	5,1

¹⁾ Součet úvazků vč. smluvních pracovníků k 31.12.

²⁾ ZPBD - zdravotničtí pracovníci nelékaři s odbornou způsobilostí bez odborného dohledu (§ 5–§ 21) dle zák. č. 96/2004 Sb.

³⁾ Ve dnech na 1 hospitalizovaného z lůžek schopných provozu

Seznam nemocnic s lůžkovým neurologickým oddělením v kraji:

Nemocnice Havlíčkův Brod, p.o.

Nemocnice Jihlava, p.o.

Nemocnice Pelhřimov, p.o.

Nemocnice Třebíč, p.o.

Nemocnice Nové Město na Moravě, p.o.

V kraji není nemocnice s dětským neurologickým oddělením

V kraji není odborný léčebný ústav s neurologickým oddělením