



Informace ze zdravotnictví Zlínského kraje

Ústavu zdravotnických informací a statistiky
České republiky

Zlín
3.8.2004

7

Gynekologická péče - činnost ve Zlínském kraji v roce 2004

Gynaecologic Care - Activity in Branch in the Zlínském Region in 2004

Souhrn

Informace ze zdravotnictví kraje o činnosti oboru gynekologie ve Zlínském kraji v roce 2004 obsahuje údaje o ambulantní péči v členění podle druhu zdravotnického zařízení a podle území z oblasti personálního zajištění, činnosti oboru a o dispenzarizovaných pacientkách pro vybrané diagnózy. Je doplněna také základními ukazateli lůžkové péče ženských oddělení nemocnic.

Summary

Information on health care activity in the branch of gynaecology in the Zlínském region in 2004 contains data about out-patient care by type of establishment and by districts of the region, data about personnel capacity, gynaecological activity and about patients followed up for selected diagnoses. It is supplemented by basic indicators on in-patient care in hospital gynaecology departments.

Údaje o gynekologické péči byly čerpány z výkazu A (MZ) 1-01 o ambulantní činnosti oboru gynekologie, výkazů L (MZ) 1-02 o lůžkovém fondu nemocnic a jeho využití, a L (MZ) 3-01 o činnosti ženských oddělení nemocnic. Výkazy byly součástí programu statistických zjišťování Ministerstva zdravotnictví na rok 2004.

V ambulantních službách oboru gynekologie pracovalo na 77 odděleních a pracovištích kraje 74,61 lékařů (58,34 praktických lékařů) a 101,86 zdravotnických pracovníků nelékařů s odbornou způsobilostí bez odborného dohledu (ZPBD). Vzhledem ke změně kategorií nelékařských zdravotnických povolání (zákon č. 96/2004 Sb.) nelze provést jejich srovnání s rokem předcházejícím. Pracovníci (včetně smluvních) jsou uváděny v přepočteném počtu, což je součet úvazků.

V průběhu roku bylo provedeno celkem 564 186 vyšetření (pokles činil 1,02 %), z toho 23,49 % tvořily preventivní prohlídky (132 500). Na jednoho ambulantního lékaře připadalo 7 562 vyšetření za rok (ČR 7 527). Nejvyšší počet vyšetření na 1 lékaře byl vykázan v okrese Zlín (8 004), nejnižší v okrese Kroměříž (7 181).

Nejvyšší počet lékařů na 10 000 žen (2,83) byl zaznamenán v okrese Zlín a rovněž nejvyšší počet ošetření na jednu ženu (2,26). Nejnižší hodnoty vykazoval okres Uherské Hradiště. V kraji připadalo na 10 000 žen 2,46 lékařů (ČR 2,88) a počet ošetření na jednu ženu činil 1,86 (ČR 2,17). Registrováno bylo celkem 253 848 žen. Počet ošetření na jednu registrovanou ženu činilo 2,2 ošetření a na jednu léčenou pacientku 2,9 ošetření.

Na mapce jsou vyznačeny obce, ve kterých se nacházejí zdravotnická zařízení oboru gynekologie, včetně detašovaných pracovišť.

Počet žen užívající antikoncepci stoupá. V roce 2004 to bylo 44,11 % žen ve fertilním věku (ČR 50,42 %), z toho 81 % žen užívalo hormonální a 19 % nitroděložní antikoncepci. Nejvyšší procento žen užívající hormonální antikoncepci vykazoval okres Uherské Hradiště (83,90 %) a zároveň nejnižší procento žen (16,10 %) užívající nitroděložní antikoncepci.

Zvyšuje se počet nově přijatých těhotných žen. V kraji činil nárůst 147 žen oproti roku 2003. V roce 2004 bylo přijato 5 608 těhotných žen, což je v přepočtu 38,05 žen na 1 000 žen ve věku 15-49 let (ČR 48,27). Pouze v okrese Zlín hodnota ukazatele 49,15 přesahovala republikový průměr. Porodní asistentky uskutečnily 353 návštěv v kraji a to u šestinedělek.

Pacientek s prvně zjištěnou prekancerózou děložního hrdla bylo dispenzarizováno 1 330, tedy o 168 méně než v roce 2003. Na 10 000 žen připadalo 43,89 nově zjištěných prekanceróz, přičemž 79 % z nich činily mírné a střední cervikální dysplazie a 21 % těžké dysplazie. Pro zhoubný novotvar ženských pohlavních orgánů, včetně carcinomu prsu bylo dispenzarizováno 230 pacientek, tj. 0,76 onemocnění na 1 000 žen.

Činnost ženských oddělení nemocnic

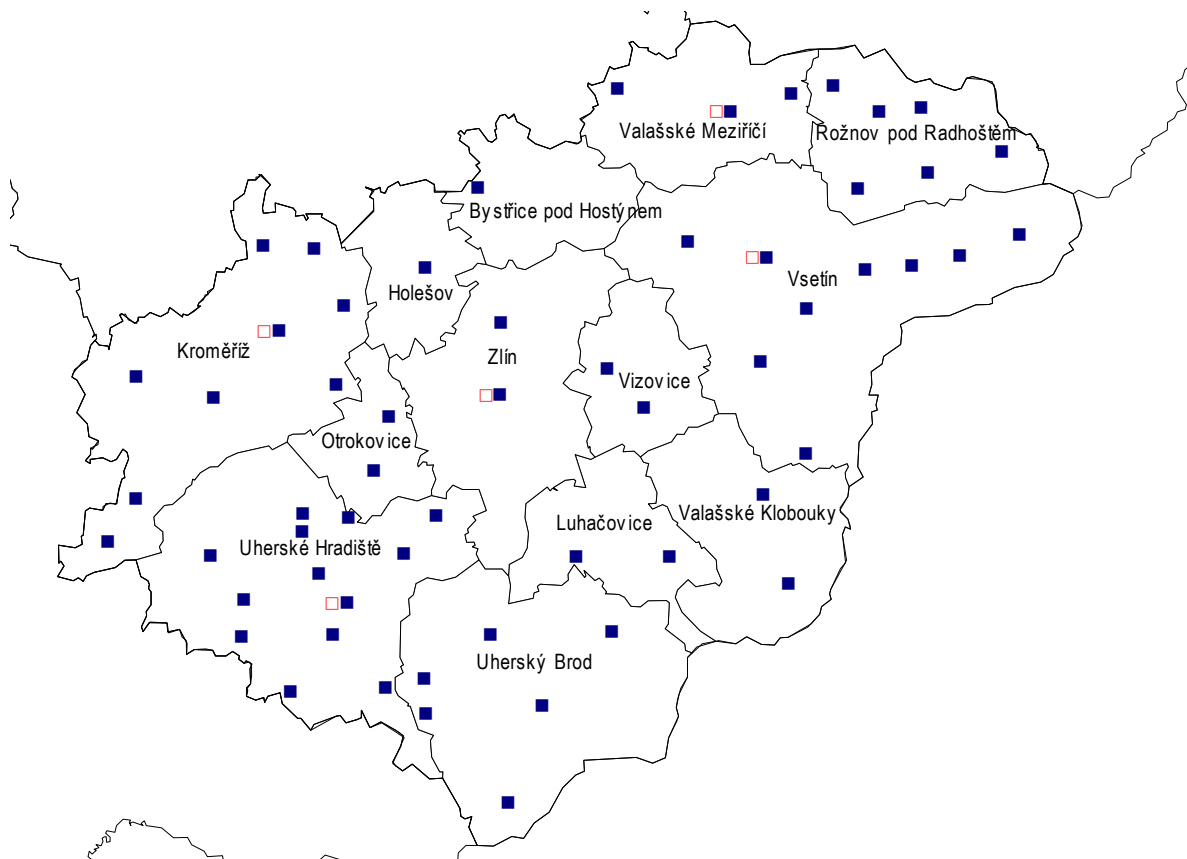
Lůžkový fond ženských oddělení nemocnic tvořilo ke konci roku 7 oddělení s 37,96 lékaři a 157,11 ZPBD celkem. Průměrný počet lůžek činil 351,50 a průměrný denní stav obsazených lůžek byl 217,6. Na jednoho lékaře tak připadalo 5,7 lůžek (ČR 5,4). Využití lůžek ve dnech své maximální kapacity (226,6) bylo nižší než je republikový průměr při současně kratší průměrné ošetrovací době, která nepřesahovala 5 dnů. Celkově bylo hospitalizováno 16 490 pacientek. Novorozenecká oddělení jsou v kraji zřízena především při dětských odděleních nemocnic.

V průběhu roku bylo na území Zlínského kraje zaznamenáno 5 338 porodů, což je o 265 porodů více než v předcházejícím roce, z toho bylo 11,28 % předčasných. Na 1 000 žen fertilního věku připadalo 36,22 porodů (ČR 38,24). Nejvyšší porodnost vykazoval okres Zlín 44,34 %, nejnižší porodnost byla v okrese Kroměříž 11,54 %.

Celkově bylo operováno v roce 2004 celkem 10 835 žen. V tom jsou započítány jak ženy hospitalizované, tak i ženy operované ambulantně včetně těch, u kterých byl proveden potrat. Na 1 000 žen kraje tak připadá v průměru 36 operací (ČR 36). V souvislosti s gynekologickým onemocněním zemřelo na ženských odděleních nemocnic celkem 20 žen.

Vypracovala: Helena Macíková
ÚZIS ČR, Zlínský krajský odbor
Areál OC Zlín, a.s. - 12. budova
760 01 Zlín
tel.: 577 522 180
berkova@uzis.cz,
<http://www.uzis.cz>

**Sít zdravotnických zařízení Zlínského kraje
poskytujících ambulantní péči v oboru gynekologie dle ORP ¹⁾**



■ - obce se sídly ambulantních zařízení

□ - obce se sídly lůžkových zařízení

¹⁾ správní obvod obce s rozšířenou působností

Zlín - název správního obvodu obce s rozšířenou působností

**Personální zajištění a počet ošetření - vyšetření v ambulantní péči
dle druhu poskytované péče a dle území**

Druh zdravotnického zařízení	Počet ZZ a pracovišť	Počet pracovníků ¹⁾			Počet ošetření - vyšetření			
		lékařů	struktura v %	ZPBD ²⁾	celkem	z toho preventivních prohlídek	struktura ošetření v %	na 1 lékaře
Zlínský kraj								
Praktický lékař - gynekolog	66	58,34	78,19	63,54	460 747	113 323	81,67	7 898
Specializovaná ambulantní péče v lůžkových ZZ	8	10,77	14,44	29,32	91 649	16 968	16,24	8 510
Specializovaná ambulantní péče v ostatních ZZ	3	5,50	7,37	9,00	11 790	2 209	2,09	2 144
Celkem	77	74,61	100,00	101,86	564 186	132 500	100,00	7 562
Kroměříž								
Praktický lékař - gynekolog	13	11,80	91,47	12,30	78 101	19 443	84,32	6 619
Specializovaná ambulantní péče v lůžkových ZZ	2	1,10	8,53	3,00	14 528	2 569	15,68	13 207
Specializovaná ambulantní péče v ostatních ZZ	-	-	-	-	-	-	-	-
Celkem	15	12,90	100,00	15,30	92 629	22 012	100,00	7 181
Uherské Hradiště								
Praktický lékař - gynekolog	17	12,54	83,94	12,69	94 167	25 132	83,74	7 509
Specializovaná ambulantní péče v lůžkových ZZ	1	2,40	16,06	6,20	18 286	952	16,26	7 619
Specializovaná ambulantní péče v ostatních ZZ	-	-	-	-	-	-	-	-
Celkem	18	14,94	100,00	18,89	112 453	26 084	100,00	7 527
Vsetín								
Praktický lékař - gynekolog	17	15,55	83,38	17,80	116 559	23 821	86,97	7 496
Specializovaná ambulantní péče v lůžkových ZZ	3	1,60	8,58	2,50	10 672	599	7,96	6 670
Specializovaná ambulantní péče v ostatních ZZ	2	1,50	8,04	2,20	6 790	1 409	5,07	4 527
Celkem	22	18,65	100,00	22,50	134 021	25 829	100,00	7 186
Zlín								
Praktický lékař - gynekolog	19	18,45	65,61	20,75	171 920	44 927	76,38	9 318
Specializovaná ambulantní péče v lůžkových ZZ	2	5,67	20,16	17,62	48 163	12 848	21,40	8 494
Specializovaná ambulantní péče v ostatních ZZ	1	4,00	14,22	6,80	5 000	800	2,22	1 250
Celkem	22	28,12	100,00	45,17	225 083	58 575	100,00	8 004

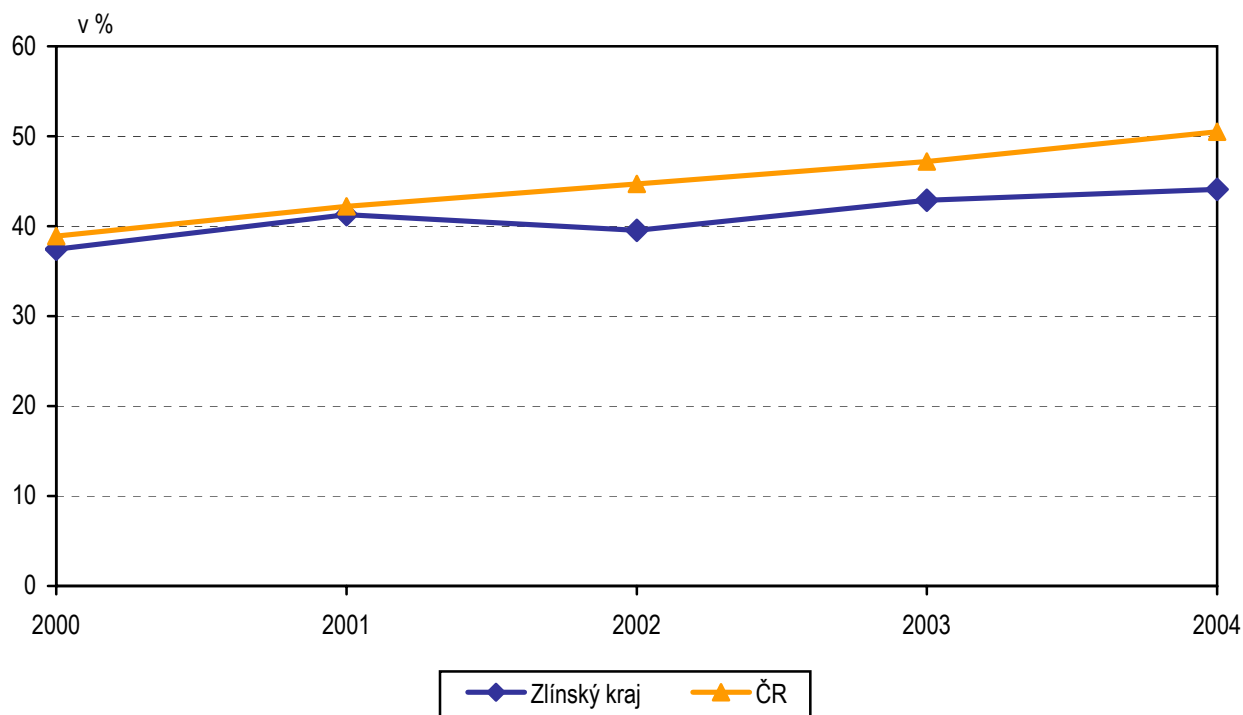
¹⁾ Součet úvazků, vč. smluvních

²⁾ ZPBD - zdravotničtí pracovníci nelékaři s odbornou způsobilostí bez odborného dohledu dle zákona č. 96/2004 Sb. o nelékařských povoláních § 5 - § 21

Ženy užívající antikoncepci *) a péče v těhotenství a šestinedělí dle území

Území, okres	Počet žen užívajících antikoncepci			Počet nově přijatých těhotných žen	Návštěvy porodních asistentek
	celkem	z toho			
		hormonální v %	nitroděložní v %		
Kroměříž	10 301	80,2	19,8	734	16
Uherské Hradiště	15 392	83,9	16,1	1 126	2
Vsetín	14 846	80,6	19,4	1 384	293
Zlín	24 474	78,8	21,2	2 364	42
Zlínský kraj	65 013	80,7	19,3	5 608	353
ČR	1 273 397	86,7	13,3	121 904	17 395

*) Pod lékařským dohledem

Podíl žen fertilního věku užívajících antikoncepci v letech 2000 - 2004

Dispenzarizované pacientky pro vybranou diagnózu dle území

Území, okres	Novotvar in situ ¹⁾ (D05-D06, D07.0-3)	Počet prvně zjištěných onemocnění					
		prekancerózy děložního hrdla (N87.0-2)	ZN hrdla děložního (C53.-)	ZN těla děložního (C54.-)	ZN ovarií (C56)	ZN prsu (C50.-)	ZN ostatních lokalizací ²⁾
Kroměříž	10	134	9	23	2	-	4
Uherské Hradiště	8	78	6	22	9	-	14
Vsetín	7	286	5	9	5	38	1
Zlín	42	832	29	25	23	-	6
Zlínský kraj	67	1 330	49	79	39	38	25
ČR	1 953	28 665	1 398	2 181	1 213	1 428	502

¹⁾ D05.- carcinoma (novotvar) in situ prsu, D06.- carcinoma in situ hrdla děložního, D07.0-D07.3 carcinoma in situ jiných a neurčených ženských pohlavních orgánů

²⁾ C51.- zhoubný novotvar vulvy, C52 zhoubný novotvar pochvy - vaginy, C57.- zhoubný novotvar jiných a neurčených ženských pohlavních orgánů

Využívání lůžkového fondu a činnost ženských oddělení nemocnic a zatížení zdravotnických pracovníků

Ukazatel	Zlínský kraj	ČR
Počet oddělení	7	124
Počet pracovníků ¹⁾		
lékaři	37,96	764,31
ZPBD ²⁾ celkem	157,11	3 317,20
sestru ²⁾ u lůžka	139,28	2 658,29
ZPOD ²⁾	29,54	506,08
Průměrný počet lůžek	351,50	6 235,53
Průměrný denní stav obsazených lůžek		
celkem	217,6	4 119,5
na 1 lékaře	5,7	5,4
na 1 sestru ²⁾ u lůžka	1,6	1,6
Počet lékařů na 100 lůžek	10,78	12,40
Počet ZPBD ²⁾ na 100 lůžek	44,63	53,82
Počet hospitalizovaných	16 490	303 588
Nemocniční letalita	1,2	1,1
Využití lůžek ve dnech	226,6	241,8
Průměrná ošetrovací doba	4,8	5,0
Prostoj lůžek ³⁾	2,3	2,1
<i>Gynekologická činnost</i>		
Počet operovaných žen celkem	10 835	186 092
Počet zemřelých v souvislosti s gynekologickým onemocněním celkem	20	334
z toho operovaných	3	73
<i>Porodnická činnost</i>		
Počet porodů celkem	5 338	96 570
z toho předčasné v %	11,28	11,28

¹⁾ Součet úvazků

²⁾ Zdravotničtí pracovníci dle zákona č. 96/2004 Sb.:

ZPBD - zdravotničtí pracovníci nelékaři s odbornou způsobilostí bez odborného dohledu (§ 5 - § 21)

sestra - všeobecné sestry a porodní asistentky (§ 5 - § 6)

ZPOD - zdravotničtí pracovníci nelékaři pod odborným dohledem nebo přímým vedením (§ 29 - § 42)

³⁾ Ve dnech na 1 hospitalizovaného z lůžek schopných provozu

Seznam nemocnic s ženským oddělením v kraji: Baťova krajská nemocnice Zlín, p.o.

Nemocnice Kroměříž, p.o.

Nemocnice s poliklinikou Uh. Hradiště, p.o.

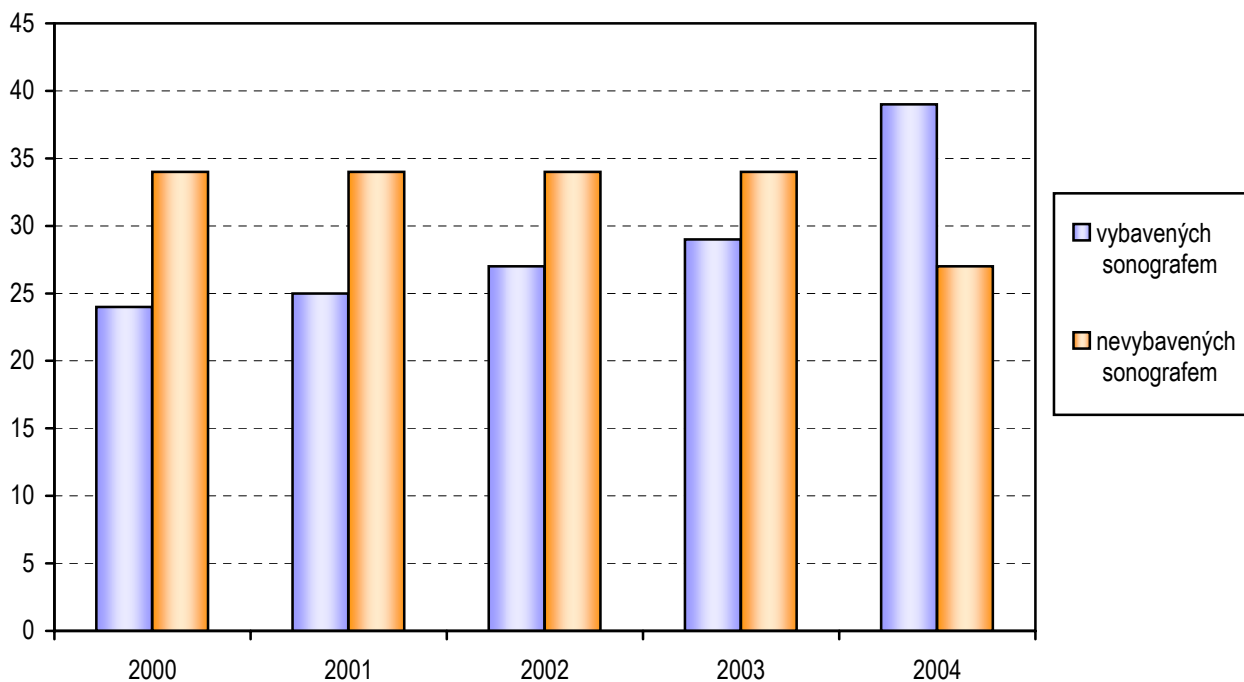
Nemocnice Vsetín, p.o.

Nemocnice Valašské Meziříčí a.s.

AREA MEDICA s.r.o. - Chirur. sanatorium Val.Meziříčí

Nemocnice Atlas, a.s.

Počet ordinací praktického lékaře gynekologa vybavených sonografem v letech 2000 - 2004



Počet porodů a potratů na 1000 žen fertilního věku v letech 2000 - 2004

