



Informace ze zdravotnictví Zlínského kraje

Ústavu zdravotnických informací a statistiky
České republiky

Zlín
30.8.2005

9

Psychiatrie vč. AT a sexuologie - činnost ve Zlínském kraji v roce 2004

*Psychiatry incl. alcohol and drugs guidance centres and sexology - activity
in branch in the Zlínský region in 2004*

Souhrn

Informace ze zdravotnictví kraje o činnosti oboru psychiatrie včetně AT a sexuologie ve Zlínském kraji v roce 2004 obsahuje údaje o ambulantní péči z oblasti sítě zdravotnických zařízení, personálního zajištění, činnosti a stručný přehled pacientů podle užívané psychoaktivní látky. Údaje jsou členěny dle druhu zdravotnického zařízení a dle území. Informace obsahuje dále údaje o lůžkových psychiatrických zařízeních.

Summary

Information on health service activity in the branch of psychiatry including alcohol and drugs guidance centres and sexology in the Zlínský region in 2004 contains data about out-patient care, in particular, about health service network, personnel capacity, activity and a brief overview of patients by used psychoactive substance. Data are presented by type of health establishment and by territory. Information contains also data concerning bed psychiatric departments of hospitals and psychiatric institutes.

Podkladem pro zpracování dat o činnosti oboru psychiatrie je výkaz A (MZ) 1-01 Roční výkaz o činnosti zdravotnických zařízení, který zpracovávají všechna ambulantní pracoviště psychiatrie a sexuologie a výkaz L (MZ) 1-02 Pololetní výkaz o lůžkovém fondu ZZ a jeho využití v roce 2004. Výkazy byly součástí Programu statistických zjišťování v České republice uveřejněného ve Sbírce zákonů ČR formou vyhlášky č. 371/2003 Sb. Program byl sestaven v souladu se zákonem č. 89/1995 Sb., o státní statistické službě, ve znění pozdějších předpisů.

S platností zákona č. 96/2004 Sb., o podmínkách získávání a uznávání způsobilosti k výkonu nelékařských zdravotnických povolání došlo ke změně kategorií pracovníků a proto nelze provést přesné srovnání počtu zdravotnického personálu s předcházejícím rokem.

Ambulantní péče

Ambulantní péče v kraji byla zajištěna převážně privátními lékaři - psychiatry na 24 ambulantních pracovištích a nově i na ambulantním pracovišti při dětském psychiatrickém oddělení Psychiatrické léčebny v Kroměříži - poprvé vykazovaná do NZIS. Na mapce jsou znázorněny obce s vyznačeným počtem psychiatrických ambulancí, a to včetně tzv. detašovaných pracovišť. Péči v oboru zajišťovalo 24,10 lékařů - psychiatrů, 0,20 sexuologa a 12,00 zdravotnických pracovníků nelékařů s odbornou způsobilostí bez odborného dohledu. Jedná se o přepočtené počty, tj. o součty úvazků včetně smluvních pracovníků. Psychologové v zaměstnaneckém poměru v samostatných ordinacích lékařů

nefigurovali. I když došlo v průběhu roku k nárůstu počtu lékařů o 4,05, v přepočtu na 100 000 obyvatel byl počet lékařů tohoto oboru v kraji (4,1) vzhledem k ČR (6,9) podprůměrný. V okresním srovnání je tato relace nejvyšší v okrese Zlín (5,1) a nejnižší v okrese Kroměříž (2,8).

V roce 2004 bylo v kraji provedeno celkem 89 318 ošetření a vyšetření, což představuje o 10,0 % více než v předchozím roce. Na 10 000 obyvatel tak připadá 1 511 ošetření, republikový průměr činil 2 594. Z porovnání počtu ošetření vyplývá, že psychiatrickou péči vyhledávají především ženy, na 10 000 žen připadá v kraji téměř 1 760 ošetření, na stejný počet mužů 1 248. Celkově bylo v kraji vyšetřeno 17 959 pacientů, z toho 1 195 do 14 let, 713 mladistvých ve věku 15-19 a 16 051 starších 20 let. Nárůst počtu pacientů oproti minulému roku byl zaznamenán u obou pohlaví, žen bylo o 7,1 % více a nárůst u mužů dosáhl 6,2 %. Každý pacient navštívil svého psychiatra průměrně 5krát během roku. Denně každý lékař provedl 3,35 prvních ošetření pacienta v daném roce. V rámci ochranné léčby bylo ošetřeno 152 pacientů a počet ošetření dosáhl 768.

Do struktury prvních vyšetření podle vybraných diagnóz je pacient započítáván tolikrát, pro kolik onemocnění byl prvně ošetřen. Ve sledovaném roce v kraji byla nejčastější první vyšetření pro neurotické poruchy (32,5 %), afektivní poruchy (15,4 %), schizofrenii (13,1 %), poruchy vyvolané alkoholem (11,7 %) a organické duševní poruchy (9,6 %). Sledujeme-li strukturu vyšetření podle pohlaví, tato zůstává u žen zachována u prvních třech diagnostických skupin onemocnění, přičemž neurotické poruchy dosahují 40 %; následují organické duševní poruchy (9,9 %) a poruchy způsobené alkoholem (5,8 %). Muži byli nejčastěji vyšetřeni pro neurotické poruchy (22,4 %), v souvislosti s nadužíváním alkoholu (19,6 %) a pro schizofrenii (13,2 %).

U dětí ve věku 0-14 let tvoří 98,9 % všech prvních ošetření tři skupiny onemocnění: vývojové poruchy v dětství a adolescenci (72,0 %), mentální retardace (13,8 %) a neurotické poruchy (13,1 %). Mladiství ve věkové skupině 15-19 let navštívili psychiatrickou ambulanci z důvodu neurotického onemocnění (35,0 %), vývojových poruch v adolescenci (21,0 %) a mentální retardace (16,6 %).

Nově zjištěná onemocnění, tj. poprvé diagnostikovaná v životě pacienta představovala téměř čtvrtinu všech prvních ošetření (24,2 %). Nejvyšší míra incidence byla zaznamenána u neurotických poruch 30,0 ošetření na 10 000 obyvatel, poruchy vyvolané alkoholem 10,8 a organická duševní onemocnění 8,5 ošetření na 10 000 obyvatel kraje. V roce 2004 v České republice počet nově zjištěných onemocnění v propočtu na stejný počet obyvatelstva dosahuje u neurotických poruch hodnoty 47,4, u afektivních poruch 17,5 a u duševních poruch organického podkladu 13,7.

Činnost AT poraden - zneužívání psychoaktivních látek

Během roku bylo v AT poradnách kraje léčeno a evidováno pro abusus alkoholu 545 žen a 1 416 mužů, což je celkově o 59 pacientů více než v předchozím roce. Nejvíce léčených pacientů (61,6 %) bylo ve věkové skupině nad 40 let. Velký počet závislých na alkoholu je vykázáno v poradnách okresu Vsetín a to téměř 92 %. Relace 41,5 léčených pro nadužívání alkoholu v tomto okrese přesahuje hodnoty udávané za republiku (24,7 na 10 000 obyvatel).

Uživatelů drog oproti minulému roku přibýlo; a to především ve věkové skupině 20-29 let, kdy u obou pohlaví vzrostl počet narkomanů preferujících stimulantia o celou polovinu. Také vzrostl počet chlapců do 14 let experimentujících s pervitinem a prchavými rozpustidly. Nejvyšší hodnoty evidovaných vycházejí v okrese Uherské Hradiště (9,8 na 10 000 obyvatel). V tomto případě jde o vykázání zneužívání sedativ a narkotik u obou pohlaví, toto pak následně ovlivňuje i krajské hodnoty. Podobně jako u alkoholu u uživatelů drog převládali muži, kteří upřednostňovali v 35,8 % sedativa a hypnotika,

stimulancia v 29,1 % a kombinaci drog v 16,6 %. U žen podíl nadužívání sedativ a hypnotik dosahuje 73,4 %, stimulancií 16,5 % a kombinace drog 5,0 %.

Zde uváděné počty se týkají tzv. „živé kartotéky“, tedy pacientů sledovaných zdravotně a sociálně se zprávou či záznamem v dokumentaci ne starším než jeden rok a všichni pacienti aktivně léčeni. Můžeme tedy předpokládat, že skutečný počet osob zneužívající psychoaktivní látky v kraji je vyšší než zde uváděné údaje vykázané na příloze ambulantního výkazu.

Lůžková péče

Lůžková péče v oboru psychiatrie je v kraji poskytována v Psychiatrické léčebně Kroměříž a v Dětské psychiatrické léčebně Branky.

Na začátku sledovaného roku došlo v kroměřížské psychiatrické léčebně k dalšímu plánovanému snížení počtu lůžek. K 31.12. tak bylo v kraji vykázano 1 150 lůžek, z toho 80 pro dětské psychiatrické pacienty. Na odděleních psychiatrie připadlo na jednoho lékaře v průměru 25,3 lůžka (ČR 19,8). Využití lůžek ve dnech své maximální kapacity dosáhlo 342,0 a průměrná ošetrovací doba činila 73,9 dne (ČR 76,2). Na psychiatrických odděleních obou léčeben bylo celkem hospitalizováno 4 932 pacientů, což je o 64 pacientů méně než v roce předcházejícím. Psychiatrická léčebna v Kroměříži slouží pacientům z celé republiky, převážně jsou hospitalizováni muži (57 %) a zhruba 58 % pacientů mělo své bydliště v okresech Zlínského kraje.

Zpracovala:

MUDr. Anna Berková

ÚZIS ČR, Zlínský krajský odbor

P.O.BOX 202, Areál OC Zlín, a.s. - 12. budova

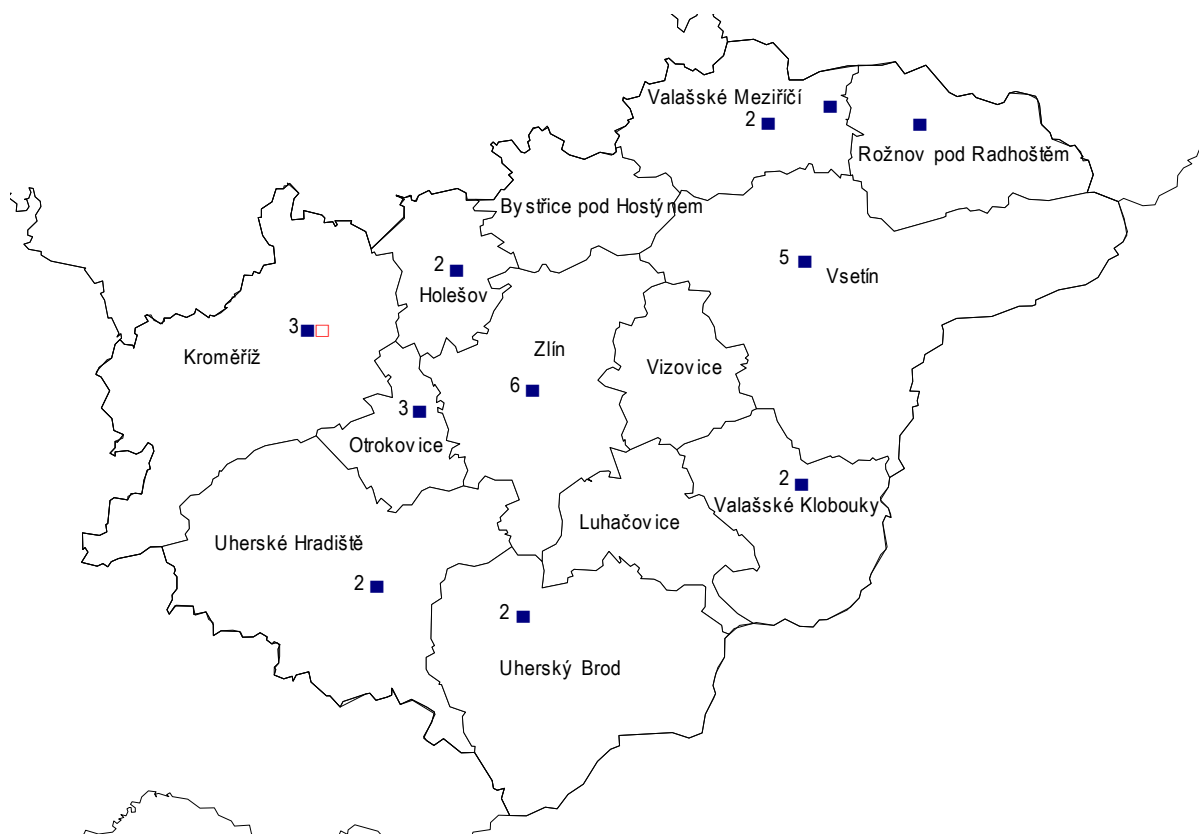
760 01 Zlín

telefon: 577 522 180

e-mail: berkova@uzis.cz

<http://www.uzis.cz>

Sít' zdravotnických zařízení Zlínského kraje poskytujících ambulantní péči v oboru psychiatrie vč. AT a sexuologie dle ORP ¹⁾



- - obce se sídly ambulantních zařízení
- - obec se sídlem lůžkového zařízení poskytujícího ambulantní péči

¹⁾ správní obvod obce s rozšířenou působností

Zlín - název správního obvodu obce s rozšířenou působností

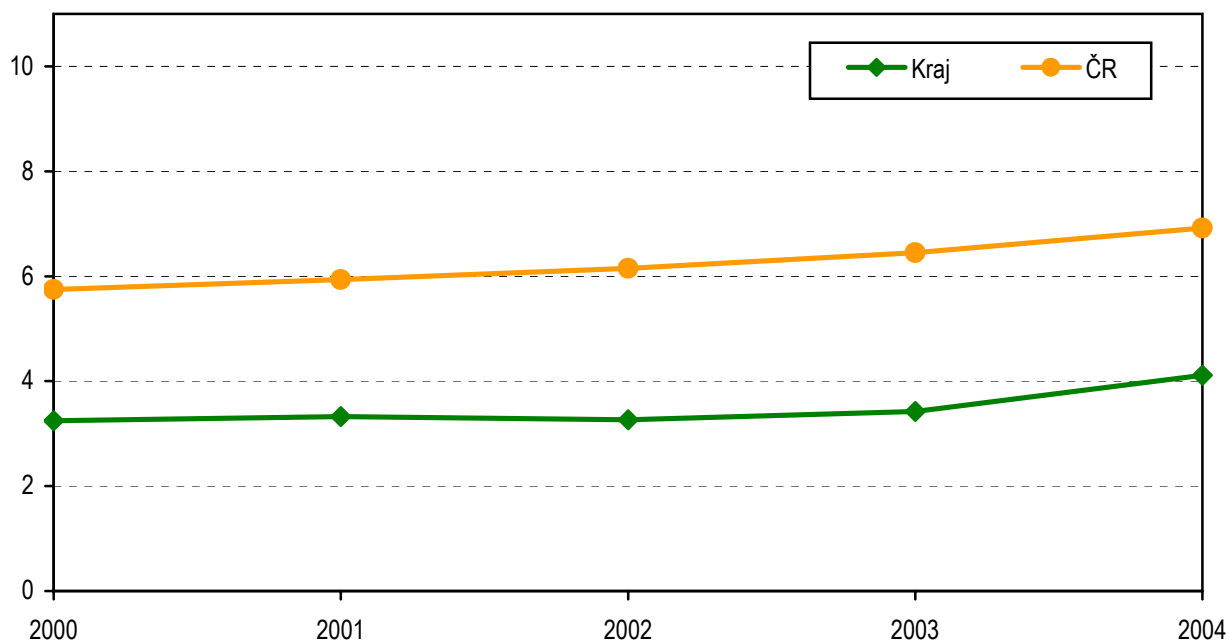
**Personální zajištění ambulantní péče dle druhu zdravotnického zařízení
a dle územních celků**

Druh zdravotnického zařízení	Počet ZZ a pracovišť	Počet pracovníků ¹⁾				psycho- logové	ZPBD ²⁾
		lékaři			celkem		
		z toho		celkem			
		psychiatrii	sexuo- logové				
Zlínský kraj							
Ambulantní část lůžkových ZZ	1	0,05	0,05	-	0,05	-	
Samostatná ordinace lékaře specialisty	24	24,25	24,05	0,20	-	12,00	
Celkem	25	24,30	24,10	0,20	0,05	12,00	
Kroměříž							
Ambulantní část lůžkových ZZ	1	0,05	0,05	-	0,05	-	
Samostatná ordinace lékaře specialisty	3	3,00	3,00	-	-	2,50	
Celkem	4	3,05	3,05	-	0,05	2,50	
Uherské Hradiště							
Samostatná ordinace lékaře specialisty	4	5,00	5,00	-	-	2,40	
Celkem	4	5,00	5,00	-	-	2,40	
Vsetín							
Samostatná ordinace lékaře specialisty	7	6,45	6,25	0,20	-	3,60	
Celkem	7	6,45	6,25	0,20	-	3,60	
Zlín							
Samostatná ordinace lékaře specialisty	10	9,80	9,80	-	-	3,50	
Celkem	10	9,80	9,80	-	-	3,50	

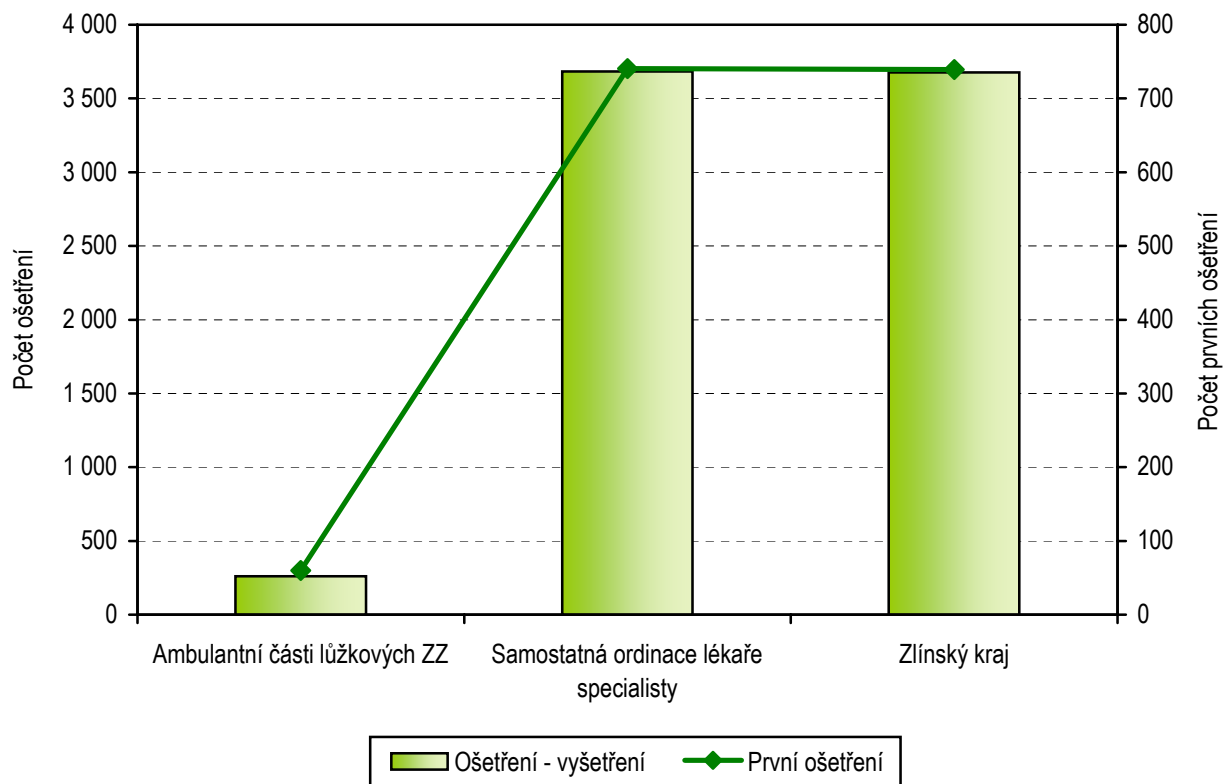
¹⁾ Součet úvazků, vč. smluvních

²⁾ ZPBD - zdravotničtí pracovníci nelékaři s odbornou způsobilostí bez odborného dohledu dle zákona č. 96/2004 Sb. o nelékařských povoláních § 5 - § 21

Počet lékařů na 100 000 obyvatel v letech 2000 - 2004



Počet ošetření - vyšetření a prvních ošetření na 1 lékaře dle druhu zdravotnického zařízení



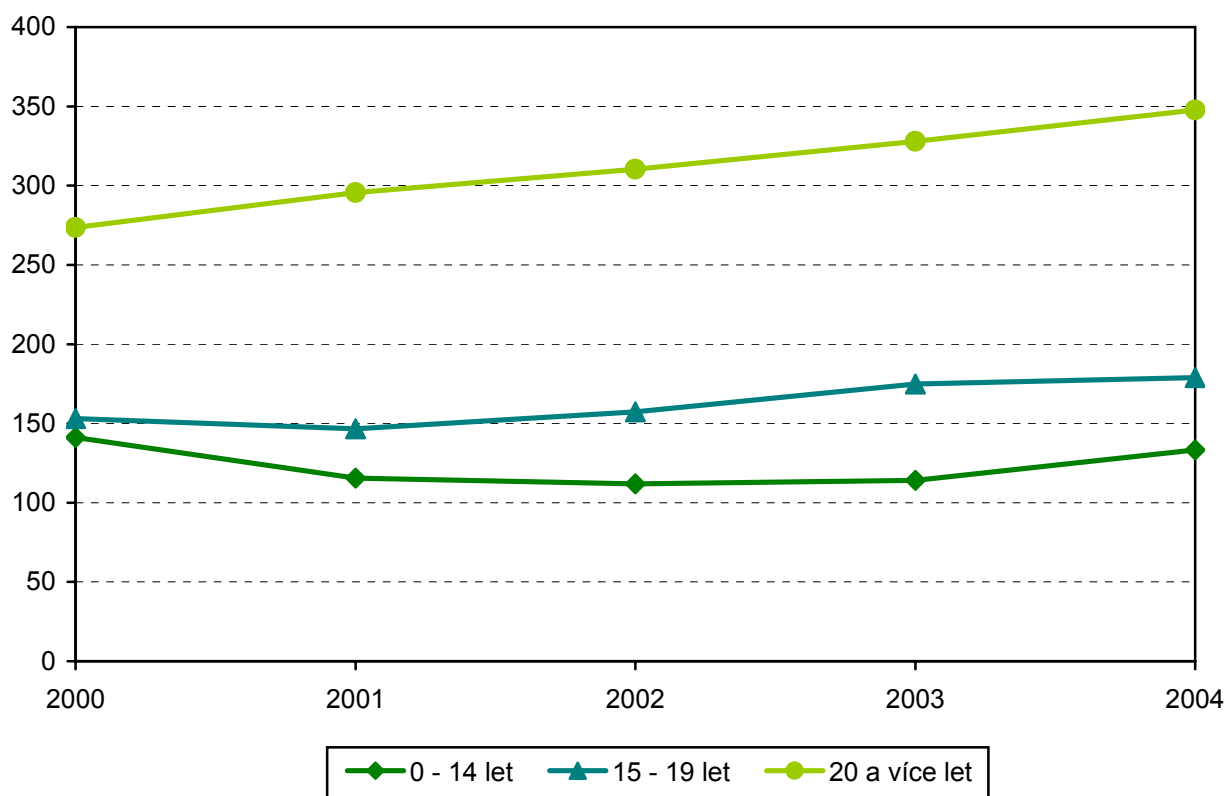
Ambulantní péče (počty ošetření - vyšetření) dle území

Území, okres	Počet ošetření - vyšetření			Počet prvních ošetření ¹⁾			Počet oš. - vyš. na 1 léč. pacienta
	celkem	z toho žen (%)	z toho dětí ²⁾ (%)	celkem	z toho žen (%)	z toho dětí ²⁾ (%)	
Kroměříž	13 065	54,19	8,99	2 315	55,25	18,10	5,64
Uherské Hradiště	19 919	60,89	1,08	4 057	59,21	1,55	4,91
Vsetín	21 570	59,02	1,23	4 122	58,25	1,92	5,23
Zlín	34 764	61,59	6,21	7 465	56,89	8,49	4,66
Zlínský kraj	89 318	59,73	4,27	17 959	57,51	6,65	4,97
ČR	2 647 852	60,03	3,59	449 680	59,54	5,30	5,89

¹⁾ Počet prvních ošetření v daném roce odpovídá počtu léčených pacientů v daném roce

²⁾ Osoby ve věku 0-14 let

Počet léčených pacientů na 10 000 obyvatel dle věku



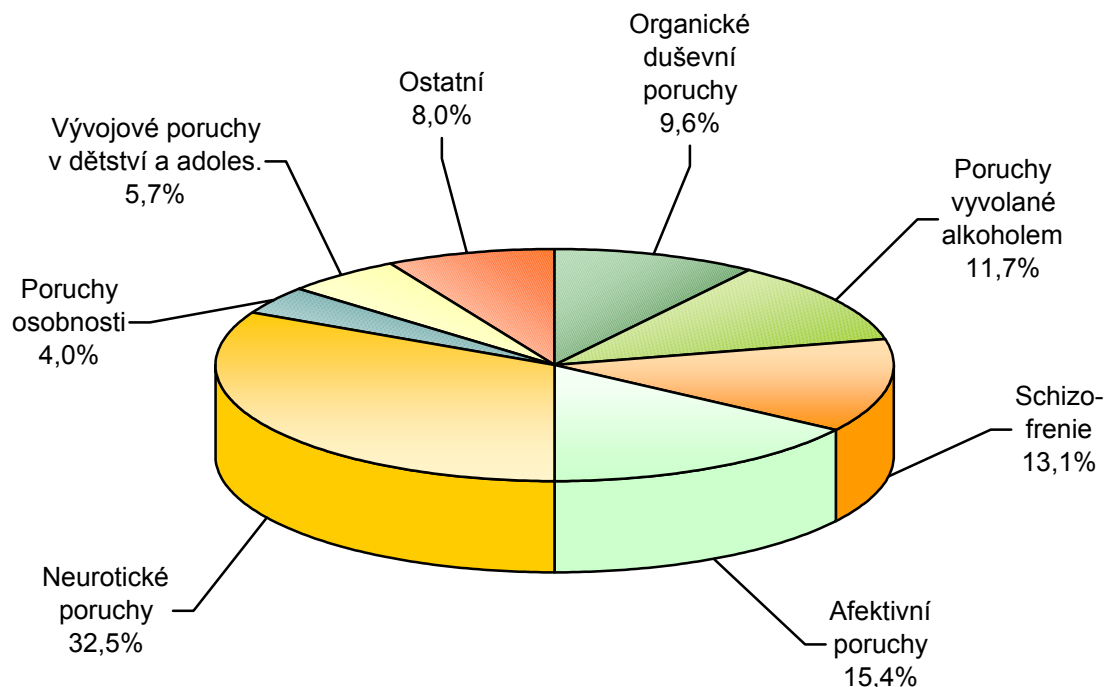
Vybraná onemocnění u léčených pacientů dle druhu zdravotnického zařízení

Druh zdravotnického zařízení	Počet prvních ošetření pro vybraná onemocnění ¹⁾						
	organické duševní poruchy	poruchy vyvolané alkoholem	schizo-frenie	afektivní poruchy	neurotické poruchy	poruchy osobnosti	vývojové poruchy v dětství a adoles.
Ambulantní část lůžkových zdravotnických zařízení	-	-	-	-	-	-	3
Samostatná ordinace lékaře specialisty	1 735	2 107	2 365	2 781	5 847	714	1 005
Zlínský kraj	1 735	2 107	2 365	2 781	5 847	714	1 008
	na 10 000 obyvatel ²⁾						
Zlínský kraj	29,34	35,63	40,00	47,03	98,89	12,08	77,78
ČR	48,09	24,27	39,12	83,18	172,25	25,61	96,65

¹⁾ Počet zjištěných diagnóz, ne pacientů

²⁾ U onemocnění vývojové poruchy v dětství a adolescenci je přepočítáno na 10 000 obyvatel ve věku 0-19 let

Struktura prvních ošetření pro vybraná onemocnění



Pacienti ambulantních pracovišť AT dle užívané psychoaktivní látky a věku

Věk	Pacienti "živé kartotéky" podle užívané psychoaktivní látky					
	alkohol			drogy		
	celkem	z toho závislí ¹⁾ (%)	na 10 000 obyvatel ²⁾	celkem	z toho závislí ¹⁾ (%)	na 10 000 obyvatel ²⁾
0 - 14 let	-	.	-	7	.	0,78
15 - 19 let	14	.	3,51	35	.	8,78
20 - 29 let	196	.	20,68	92	.	9,71
30 - 39 let	544	.	63,96	42	.	4,94
40 a více let	1 207	.	42,82	114	.	4,04
Zlínský kraj	1 961	84,70	33,16	290	47,93	4,90
ČR	25 235	77,49	24,72	15 390	77,39	15,08

¹⁾ Pacient abuzér, závislý na psychoaktivní látce, s možností akutních intoxikací a zdravotního poškození

²⁾ Obyvatelé příslušné věkové skupiny

Vyžívání lůžkového fondu psychiatrických oddělení odborných léčebných ústavů (OLÚ) a zatížení zdravotnických pracovníků

Ukazatel	OLÚ	
	Kraj	ČR
Počet oddělení	2	31
Počet pracovníků ¹⁾		
lékaři	39,37	441,02
ZPBD ²⁾	338,62	2 833,50
sestry ²⁾ u lůžka	324,87	2 697,16
ZPOD ²⁾ u lůžka	62,00	1 139,29
Průměrný počet lůžek	1 065,04	9 638,52
Průměrný denní stav obsazených lůžek		
celkem	995,1	8 736,7
na 1 lékaře	25,3	19,8
na 1 sestru ²⁾ u lůžka	3,1	3,2
Počet lékařů na 100 lůžek	3,58	4,58
Počet ZPBD ²⁾ na 100 lůžek	30,78	29,41
Počet hospitalizovaných	4 932	41 986
Nemocniční letalita	24,3	41,5
Využití lůžek ve dnech	342,0	331,8
Průměrná ošetrovací doba	73,9	76,2
Prostoj lůžek ³⁾	4,7	6,6

¹⁾ Součet úvazků

²⁾ Zdravotničtí pracovníci dle zákona č. 96/2004 Sb.

ZPBD - zdravotničtí pracovníci nelékaři s odbornou způsobilostí bez odborného dohledu (§ 5 - § 21)

sestry - všeobecné sestry a porodní asistentky (§ 5 - § 6)

ZPOD - zdravotničtí pracovníci nelékaři pod odborným dohledem nebo přímým vedením (§ 29 - § 42)

³⁾ Ve dnech na 1 hospitalizovaného z lůžek schopných provozu

Seznam nemocnic s psychiatrickým oddělením v kraji: -

Seznam OLÚ s psychiatrickým oddělením v kraji:

Psychiatrická léčebna v Kroměříži

Dětská psychiatrická léčebna Branky