



# Informace ze zdravotnictví Zlínského kraje

Ústavu zdravotnických informací a statistiky  
České republiky

Zlín  
19.9.2006

8

## Radiologie a zobrazovací metody - činnost oboru ve Zlínském kraji v roce 2005

*X-ray Diagnostics - Activity in Branch in the Zlínský Region in 2005*

### Souhrn

Informace ze zdravotnictví kraje o činnosti oboru radiologie a zobrazovacích metod ve Zlínském kraji v roce 2005 obsahuje údaje o personálním zajištění a o počtu různých druhů vyšetření dle územního členění a podle druhu zdravotnického zařízení.

### Summary

*Information on health service activity in the branch of X-ray diagnostics in the Zlínský region in 2005 contains data about personnel capacity and the numbers of selected types of examinations by districts of the region and by type of establishment.*

Podkladem pro zpracování dat o činnosti oboru radiologie a zobrazovací metody jsou roční výkazy o činnosti zdravotnických zařízení A (MZ) 1-01, které jsou součástí Programu statistických zjišťování v České republice na rok 2005 a byly zveřejněny ve Sbírce zákonů ČR, částka 196 ze dne 25.11.2004 v souladu se zákonem č. 89/1995 Sb., o státní statistické službě, ve znění pozdějších předpisů. Formuláře výkazů a pokyny jsou vystaveny na internetu [www.uzis.cz](http://www.uzis.cz) [NZIS/Výkazy 2005]. Edice IZK o činnosti oboru radiologie a zobrazovací metody v předchozích letech jsou dostupné na internetových stránkách ústavu v části Rychlé informace.

V mapce: „Sít' zdravotnických zařízení Zlínského kraje poskytujících ambulantní péči v oboru radiologie a zobrazovací metody dle ORP“ je přehledně znázorněno rozmístění jednotlivých ambulancí. Obsahuje údaje o počtech zařízení činných k 31.12.2005. Podkladem byl Registr zdravotnických zařízení. Počty ambulancí v mapce přirozeně neodpovídají počtům ambulancí uváděným v tabulkách. Do počtu zařízení v tabulkách je zahrnut právní subjekt jako celek, tzn. jestliže má právní subjekt detašované pracoviště, pak v mapce bude započítána 2x (právní subjekt + detašované pracoviště) a v tabulce 1x (celkem za právní subjekt).

V roce 2005 zabezpečovalo v kraji ambulantní péči v oboru radiologie a zobrazovací metody 51,53 lékařů a 135,25 ZPBD (tj. o 6,6 % a 3,2 % méně než v roce 2004). Od roku 2000 vzrostl počet lékařů o 8,51 (tj. o 19,8 %), nejvíce v okrese Zlín. Dostupnost péče ve Zlínském kraji (vyjádřená počtem lékařů na 10 tis. obyvatel) byla o 32 % nižší, než je průměr v ČR. Nejnižší byla v okrese Uherské Hradiště (0,63 lékaře / 10 tis. obyvatel) a nejvyšší v okrese Zlín (1,05 lékaře / 10 tis. obyvatel).

Činnost tohoto oboru je převážně zajištěna v lůžkových zdravotnických zařízeních, kde je soustředěno 74 % lékařů a bylo provedeno 66 % všech vyšetření.

V průběhu roku 2005 bylo na pracovištích oboru ve Zlínském kraji provedeno celkem 607 097 vyšetření. Z téměř 67 % se jednalo o vyšetření skiagrafická a z 19 % UZ vyšetření. Od roku 2000 vzrostl absolutní počet všech vyšetření o 22 %. Vytíženost lékařů ve Zlínském kraji (11 781 vyšetření / lékaře) je vyšší než průměr za ČR (10 260 vyšetření / lékaře). Největší nárůst byl v posledních letech zaznamenán u UZ vyšetření (o 66 %), dále u mamografických vyšetření a vyšetření CT.

Vyšetření MR je zajištěno pouze v krajské nemocnici ve Zlíně. Ostatní sledované druhy vyšetření jsou dostupné ve všech okresech kraje. Nejvíce sledovaných vyšetření (37,34 %) bylo provedeno v okrese Zlín, nejméně v okrese Kroměříž (18,47 %). V okrese Vsetín bylo provedeno nejvíce vyšetření UZ (33,07 %).

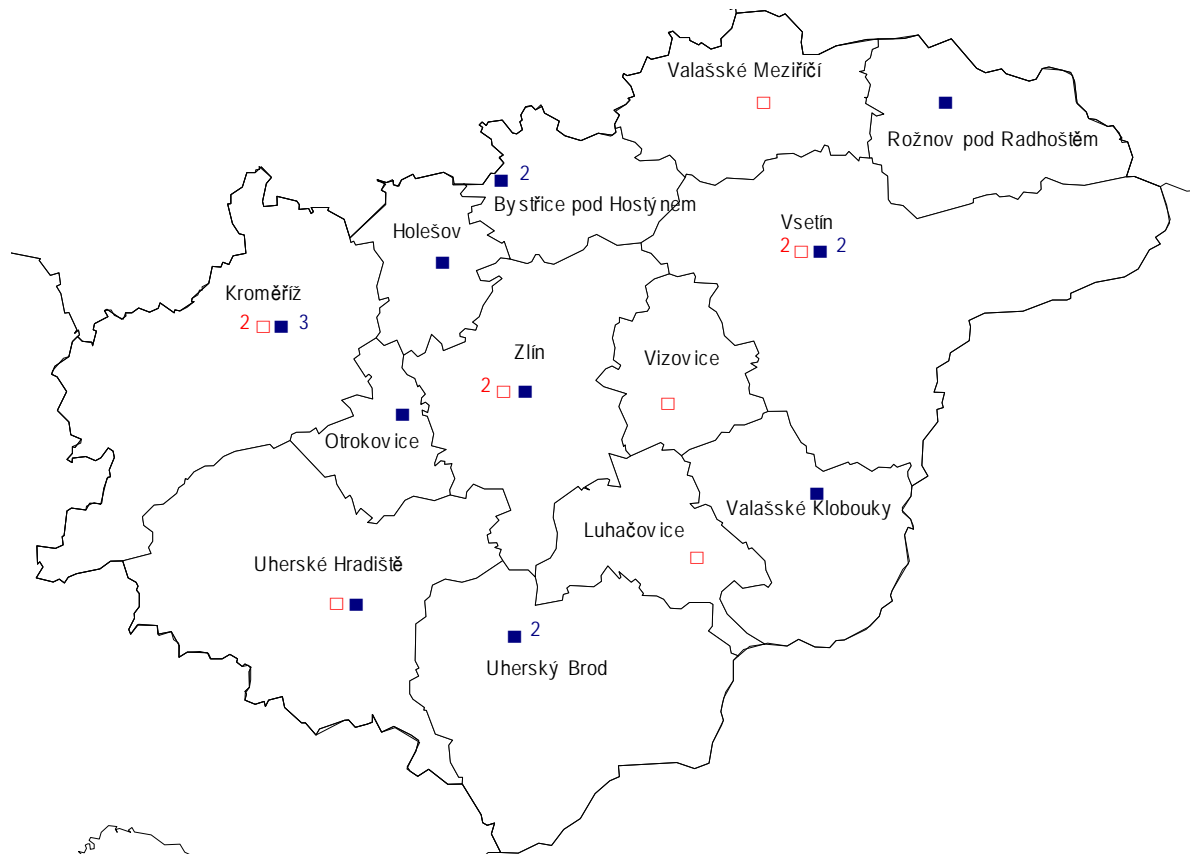
Struktura přístrojového vybavení oboru, která se začala na daném výkazu sledovat od roku 2001 zaznamenala nárůst ve vybavenosti ambulantních zařízení spirálními CT (z 1 na 4), UZ s barevným mapováním (z 5 na 11). Naopak se snížila vybavenost skiaskopicko-skiagrafickými přístroji s konvenční sklopnou stěnou (z 16 na 12) a mobilními RTG pro skiografii (z 12 na 9).

## Značky v tabulkách

- Stříška (^)** na místě čísla v tabulkách značí, že při podrobnějším členění nelze data uvést, protože se jedná o individuální údaj a zdravotnické zařízení neposkytlo souhlas s publikováním dat.
- Ležatá čárka (-)** v tabulce na místě čísla značí, že se jev nevyskytoval.
- Nula (0,0)** značí více než nulu, ale méně než nejmenší jednotku vyjádřitelnou v tabulce.

Zpracovala: Dagmar Dostálíková  
ÚZIS ČR, Zlínský krajský odbor  
P.O.BOX 202, Areál OC Zlín, a.s. - 12. budova  
760 01 Zlín  
telefon: 577 522 180  
e-mail: [berkova@uzis.cz](mailto:berkova@uzis.cz)  
<http://www.uzis.cz>

**Síť zdravotnických zařízení Zlínského kraje  
poskytujících ambulantní péči  
v oboru radiologie a zobrazovací metody  
dle ORP \*)**



- - Sídlo ambulantního zařízení
  - - Sídlo lůžkového zařízení, které poskytuje ambulantní péči
- \*) Správní obvod obce s rozšířenou působností  
Zlín - název správního obvodu obce s rozšířenou působností

## Personální zajištění dle druhu zdravotnických zařízení a dle území

Druh zdravotnického zařízení	Počet ZZ a pracovišť	Počet pracovníků <sup>1)</sup>			ZPSZ a JOP <sup>2)</sup>
		lékaři	ZPBD <sup>2)</sup>		
			celkem	z toho radiolog. asistenti	
dle druhu zařízení					
Ambulantní část lůžkových ZZ	10	37,97	103,40	87,74	-
Samostatné ordinace lékařů specialistů	9	13,06	30,85	26,25	-
Ostatní ambulantní zařízení	1	0,50	1,00	1,00	-
Celkem	20	51,53	135,25	114,99	-
dle území (okresu)					
Kroměříž	5	9,16	24,75	20,75	-
Uherské Hradiště	3	9,00	21,48	19,88	-
Vsetín	5	13,18	33,00	28,00	-
Zlín	7	20,19	56,02	46,36	-
Celkem	20	51,53	135,25	114,99	-

<sup>1)</sup> Součet úvazků, vč. smluvních

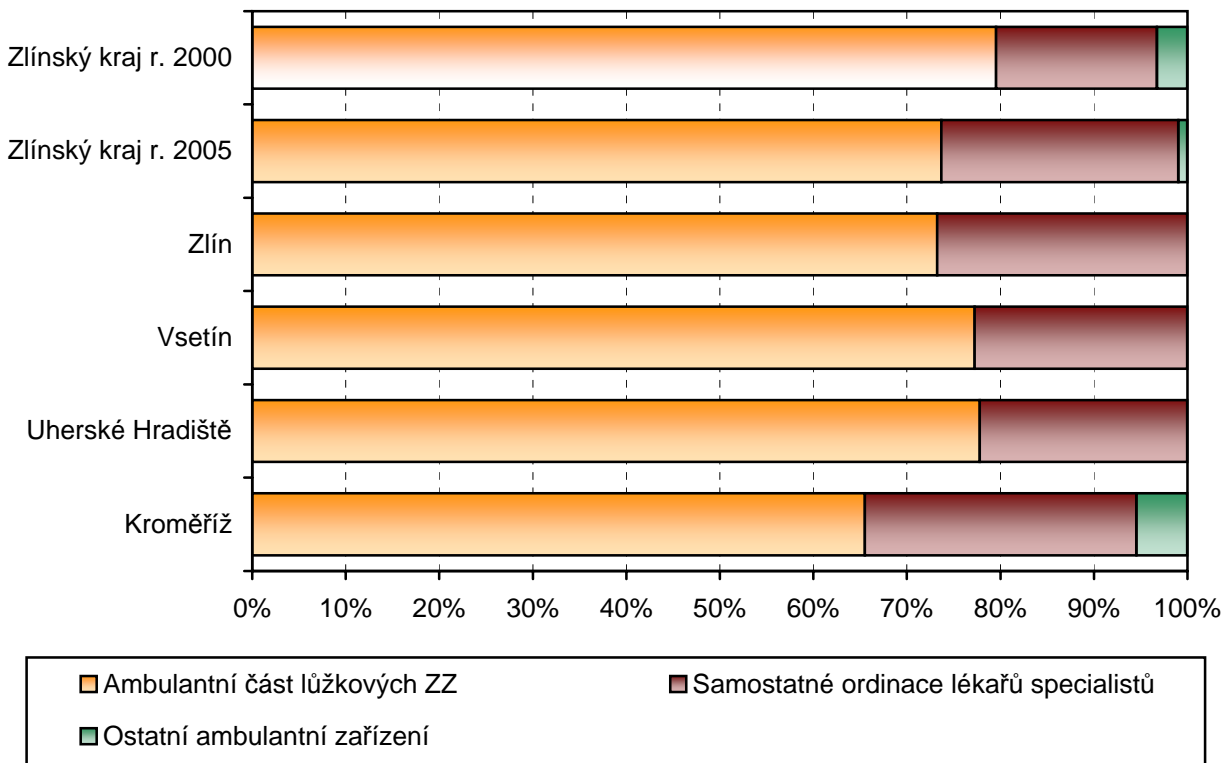
<sup>2)</sup> Zdravotničtí pracovníci dle zákona č. 96/2004 Sb.:

ZPBD - zdravotničtí pracovníci nelékaři s odbornou způsobilostí bez odborného dohledu § 5 - § 21

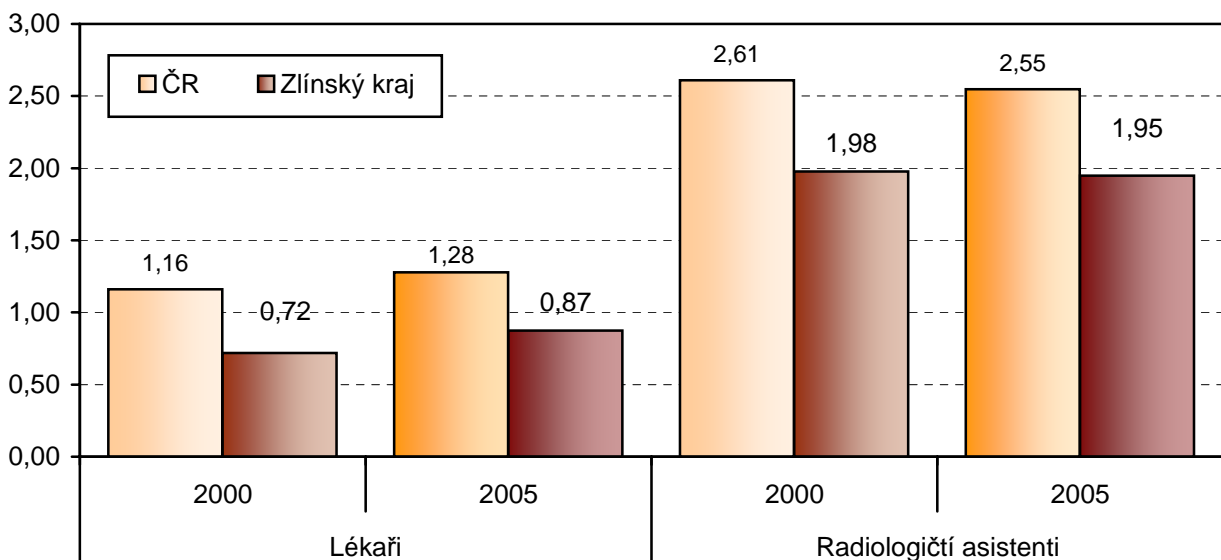
ZPSZ - zdravotničtí pracovníci nelékaři s odbornou a specializovanou způsobilostí bez odborného dohledu § 22 - § 28

JOP - jiní odborní pracovníci ve zdravotnictví § 43

### Zastoupení ambulantních lékařů v okresech dle druhu zdravotnických zařízení



### Srovnání počtu lékařů a radiologických asistentů \*) na 10 tisíc obyvatel v ČR a kraji (rok 2000 a 2005)

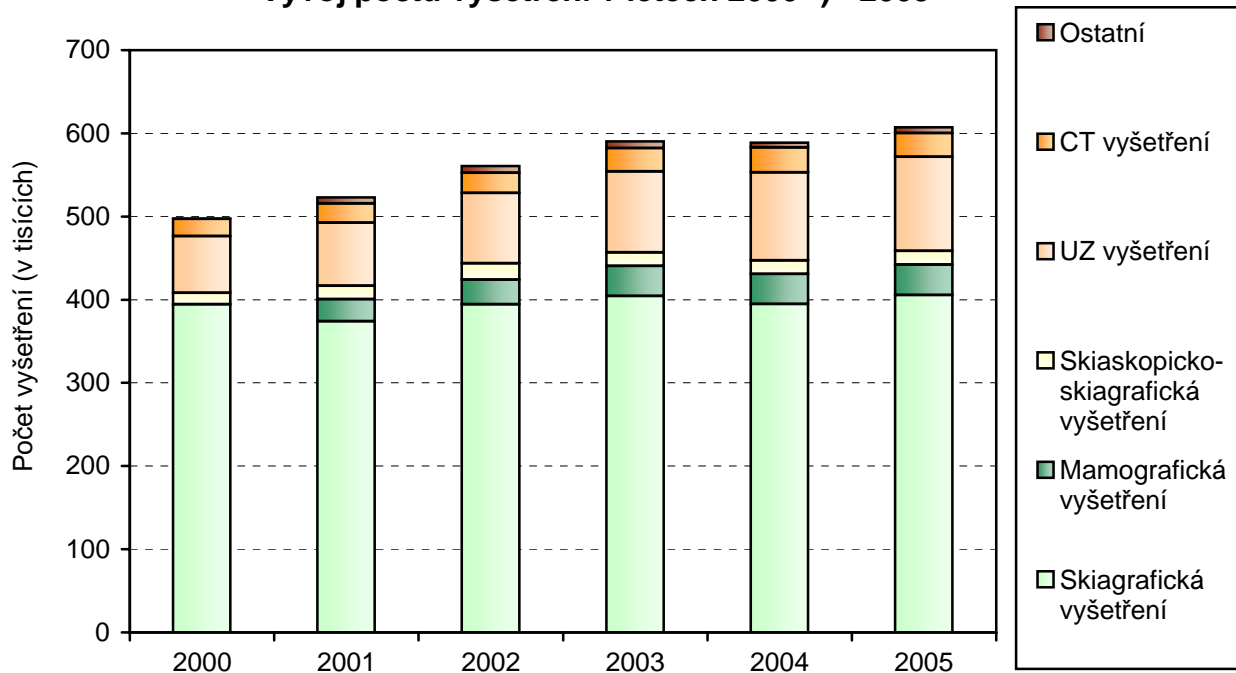


\*) Kategorie pracovníků radiologický asistent (§ 8 zákona č. 96/2004 Sb.) zhruba odpovídá kategorii radiologický laborant, která byla sledována do roku 2004

## Struktura počtu vyšetření dle druhu vyšetření a druhu zdravotnických zařízení

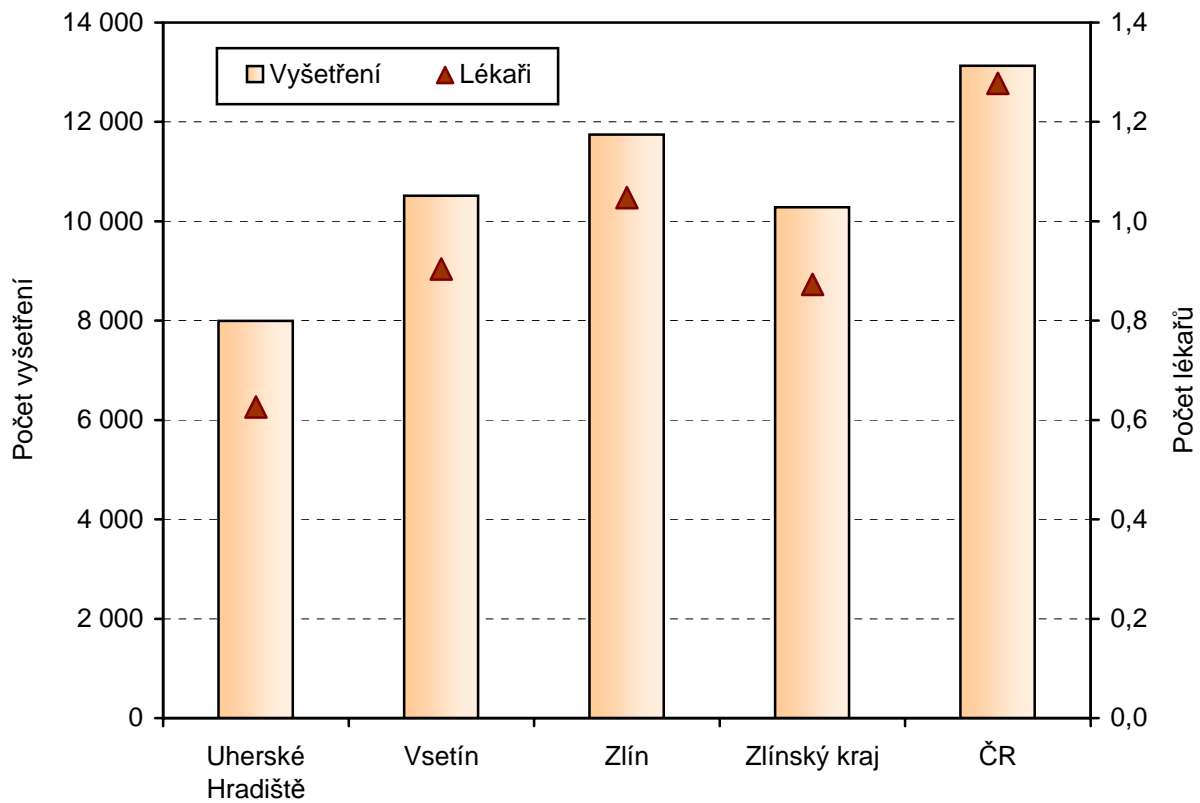
Druh vyšetření	Počet vyšetření				
	celkem	na 10 tisíc obyvatel	z toho v (%)		
			ambulantní části lůžkových ZZ	samostatných ordinací lékařů specialistů	ostatních ambulantních ZZ
Skiagrafická vyšetření	405 615	6 869,6	66,1	32,1	1,8
Radiofotografická vyš.	-	-	-	-	-
Mamografická vyš.	36 553	619,1	54,0	46,0	-
Skioskopicko-skiagrafická vyš.	16 529	279,9	89,4	10,6	-
Angiografická vyšetření	535	9,1	100,0	-	-
UZ (ultrasonografická) vyšetření	112 986	1 913,6	58,8	41,2	-
CT vyšetření	28 597	484,3	100,0	-	-
MR vyšetření	2 869	48,6	100,0	-	-
Intervenční výkony	1 629	27,6	78,2	21,8	-
Jiná	1 784	30,2	-	100,0	-
Zlínský kraj	607 097	10 282,0	66,3	32,5	1,2
ČR	13 440 111	13 132,7	70,1	18,3	11,6

## Vývoj počtu vyšetření v letech 2000 \*) - 2005



\*) Za rok 2000 nejsou k dispozici údaje o počtu mamografických, angiografických a UZ vyšetření a o počtu intervenčních výkonů

### Počet lékařů a vyšetření na 10 tisíc obyvatel dle okresů



### Struktura intervenčních výkonů v roce 2005

