



Informace ze zdravotnictví Zlínského kraje

Ústavu zdravotnických informací a statistiky
České republiky

Brno
5.10.2010

2

Dětská a dorostová péče ve Zlínském kraji v roce 2009

Children and Adolescents Care in the Zlinsky Region in 2009

Souhrn

Informace ze zdravotnictví kraje o dětské a dorostové péči ve Zlínském kraji v roce 2009 obsahuje údaje o ambulantní péči z oblasti sítě zdravotnických zařízení, personálního zajištění, činnosti, dispenzarizovaných pacientů pro vybranou diagnózu a také základní ukazatele lůžkové péče nemocnic.

Summary

Information on health service activity in the branch of children and adolescents care in the Zlinsky region in 2009 contains data about out-patient care from area of health service network, personnel capacity, activity, patients followed up for selected diagnoses and also basic indicators of in-patient care in hospitals.

Údaje byly čerpány z výkazů A(MZ)1-01 o činnosti zdravotnického zařízení pro obor praktický lékař pro děti a dorost a pro obor dětský a dorostový, z výkazu L(MZ)1-02 o lůžkovém fondu zdravotnického zařízení a jeho využití a z Registru zdravotnických zařízení (RZZ). Výkazy a RZZ jsou součástí Programu statistických zjišťování v České republice na rok 2009, který byl sestaven v souladu se zákonem č. 89/1995 Sb., o státní statistické službě, ve znění pozdějších předpisů. Formuláře výkazů a pokyny pro jejich vyplnění jsou vystaveny na adrese www.uzis.cz [NZIS / Výkazy pro rok 2009], informace o dětské a dorostové péči jsou dostupné v části [Rychlé informace / E-Knihovna].

Ambulantní péče

Podle Registru zdravotnických zařízení zabezpečovalo v kraji k 31.12.2009 péči o děti a dorost ve 118 ambulancích 114,21 praktických lékařů pro děti a dorost (dále PLDD) a 113,06 zdravotnických pracovníků nelékařů s odbornou způsobilostí bez odborného dohledu (dále ZPBD). Na jeden úvazek PLDD připadá v kraji 971 osob 0–18 let, v ČR 945, v okresech od 937 ve Zlíně po 1 063 v Kroměříži.

Údaje o personálním zabezpečení a činnosti oboru praktický lékař pro děti a dorost a z nich vypočtené ukazatele uvedené v tabulkách a komentované dále v textu se týkají pouze těch zařízení, která odevzdala vyplněný výkaz. V letošním roce to bylo 94,2 % ze všech PLDD v kraji.

PLDD v kraji provedli 680 tisíc ošetření, na 1 úvazek připadá 6 115 ošetření. Z celkového počtu tvořila léčebná ošetření 72,2 % a preventivní ošetření 24,2 %, 1,1 % ošetření bylo poskytnuto v návštěvní službě a zbývající 2,5 % jsou ostatní ošetření zahrnující kontakt s pacientem za účelem administrativním, např. předepsání receptu, různá potvrzení, posudky žáků při volbě povolání apod. Nejvíce preventivních vyšetření 30,5 % provedli lékaři v okrese Zlín, nejméně 18,5 % v okrese Kroměříž. Třetina preventivních vyšetření byla poskytnuta kojencům, průměrně 9,2 na 1 registrovaného kojence v kraji ve věku 0–11 měsíců (ČR 8,6), v okresech od 9,3 na Vsetínsku po 10,7 v Kroměříži. Mladistvým od 15 let výše bylo poskytnuto pouze 12,7 % z celkového počtu

preventivních vyšetření (ČR 12,2 %), na jednoho registrovaného případu v kraji 0,7 preventivní prohlídky (ČR 0,8). Na jednoho léčeného pacienta ve věku 0-18 let připadlo v kraji 6,4 ošetření za rok (ČR 6,3). Nejvíce 7 ošetření na jednoho léčeného vychází v okrese Uherské Hradiště, nejméně 5,3 v okrese Vsetín. Z celkového počtu 110 387 registrovaných pacientů v kraji bylo 5 823 do jednoho roku, 22 772 ve věku 1–4 roky, 25 904 ve věku 5–9 let, 26 387 ve věku 10–14 let a 29 501 ve věku 15 let a více.

V ordinacích praktických lékařů bylo sledováno 12 341 alergiků, 8 249 dětí a 4 092 mladistvých, 1 311 dětí a 502 mladistvých z dysfunkčních a afunkčních rodin a 1 mladiství a 4 děti týrané a sexuálně zneužívané. PLDD měli v přímé péči 5 779 nově narozených dětí, z toho 273 s nízkou porodní hmotností. Ve sledovaném roce zemřelo 14 dětí, z toho jedno s nízkou porodní hmotností, 3 děti zemřely do 28 dnů života, 9 do jednoho roku a 5 ve věku 1–14 let.

Při roční prohlídce se zjišťuje, jak dlouho bylo dítě kojeno. Ve sledovaném roce bylo takto vyšetřeno 6 210 dětí, z nichž 98 % bylo alespoň nějakou dobu kojeno (ČR 95,6 %). Z celkového počtu kojených dětí bylo kojeno do 6 týdnů 12,9 % (ČR 17,1%) do 3 měsíců 16,6 % (ČR 18,6 %), do 6 měsíců 23,2 % (ČR 25,2 %) a déle než 6 měsíců 47,3 % (ČR 39,1 %).

Dispenzarizace znamená, že pacienti trpící určitou chorobou jsou pod stálým lékařským dohledem. Jeden pacient může být uveden i vícekrát, pokud je sledován pro více diagnóz. Nejčastějším důvodem dispenzarizace dětí v kraji byly nemoci nervové soustavy, zraku a sluchu, dále nemoci dýchací soustavy, nemoci kůže a podkožního vaziva a nemoci endokrinní, výživy a přeměny látek. Uvedené pořadí na prvních dvou místech zachovávají okresy Zlín a Kroměříž, u ostatních okresů se první dvě skupiny onemocnění prohodily. Mladiství byli dispenzarizováni stejně jako děti nejčastěji pro nemoci nervové soustavy, zraku a sluchu, nemoci dýchací soustavy a nemoci endokrinní, výživy a přeměny látek. U všech okresů je toto pořadí stejné.

Jako pacienti s postižením se uvádějí ti nemocní, u kterých průběh onemocnění, pro které jsou sledováni, nedovoluje vykonávat některé činnosti. V kraji bylo vykázáno 1 087 dětí s postižením a 675 dorostu s postižením. U obou věkových skupin v absolutních počtech převažuje postižení v důsledku onemocnění nervové soustavy, zraku a sluchu následované duševními poruchami, poruchami chování a vrozenými vadami.

Kromě PLDD zajišťovali ambulantní péči o děti a dorost také dětské lékaři specialisté ve čtyřech ordinacích úvazkem 4,09 (průměrný roční přepočtený počet). Celkem tyto lékaři provedli 18 336 ošetření a léčili 10 837 pacientů. Všichni splnili zpravodajskou povinnost a odevzdali vyplněné výkazy.

Lůžková péče

V lůžkových částech nemocnic poskytovalo péči na pěti dětských odděleních s 303 lůžky 45,56 lékařů a 140,55 ZPBD. Průměrně denně bylo obsazeno 175 lůžek, hospitalizováno bylo celkem 19 513 pacientů a průměrná ošetrovací doba činila 3,3 dne.

Kromě čtyř novorozeneckých pracovišť na dětských odděleních, jejichž kapacita a činnost je uvedena v rámci těchto oddělení, je v kraji ještě samostatné lůžkové novorozenecké oddělení. Péči o novorozence zde zajišťovalo na 58 lůžkách 8,35 lékařů a 65,75 ZPBD. Hospitalizováno bylo celkem 2 975 novorozenců. Průměrná ošetrovací doba činila 6,5 dne a využití lůžek dosáhlo 332,9 dne.

Zpracovala: Ing. Jana Marečková
Regionální pracoviště Brno

Personální zajištění a počet ošetření u praktických lékařů pro děti a dorost

	Počet ZZ a pracovišť ¹⁾	Počet PLDD ²⁾ na 10 tisíc osob do 19 let	Počet pracovníků ³⁾		Počet ošetření		Počet léčených pacientů	Počet registrovaných	
			PLDD	ZPBD ⁴⁾	celkem	na 1 lékaře		děti (0–14)	dorost (15–18)
Kroměříž	20	9,41	16,80	17,80	120 787	7 190	18 568	13 599	5 501
Uherské Hradiště	29	10,51	28,40	29,35	174 120	6 131	24 962	20 173	7 474
Vsetín	31	10,25	29,01	27,89	165 332	5 699	31 213	20 665	7 633
Zlín	38	10,67	37,00	35,42	219 759	5 939	32 086	26 449	8 893
Zlínský kraj	118	10,30	111,21	110,46	679 998	6 115	106 829	80 886	29 501
ČR	2 147	10,58	2 051,84	1 987,97	12 232 909	5 962	1 955 765	1 456 842	492 421

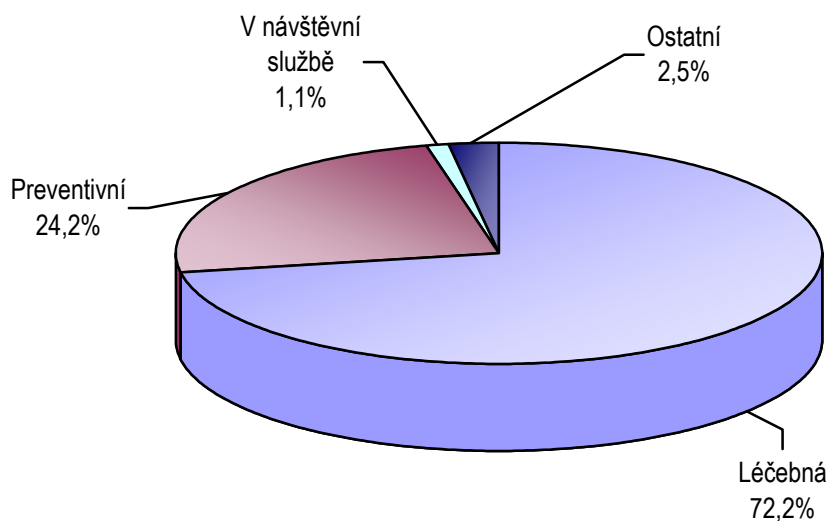
¹⁾ Počet ordinací PLDD, stav k 31.12. 2009 z Registru zdravotnických zařízení

²⁾ PLDD - praktický lékař pro děti a dorost, přepočtený počet se stavem k 31.12. 2009 z Registru zdravotnických zařízení

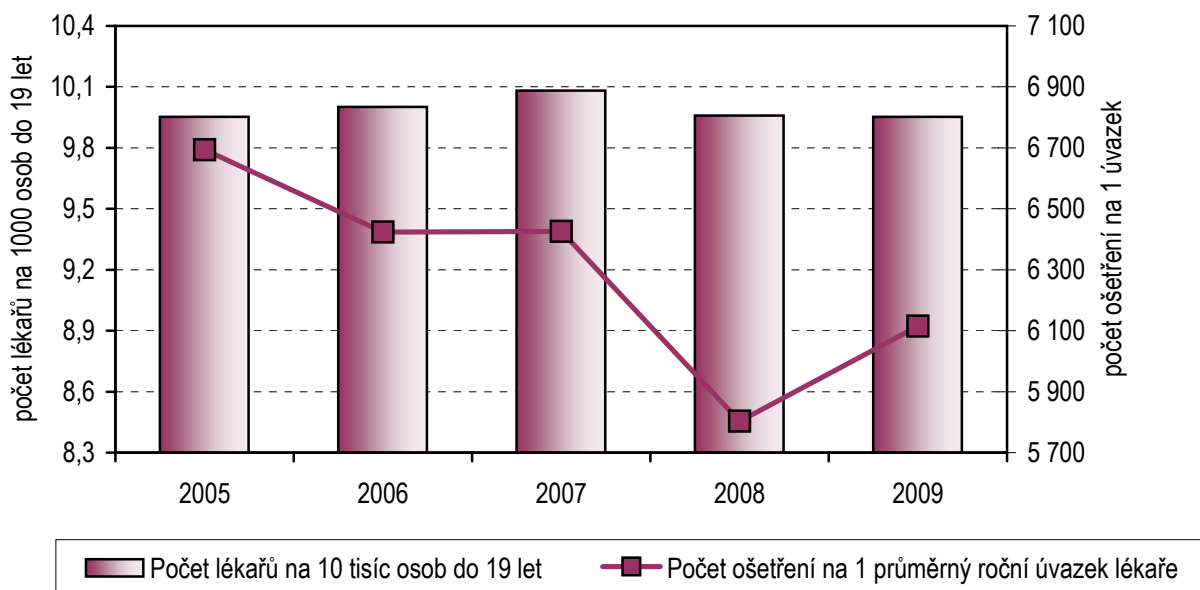
³⁾ Průměrný roční přepočtený počet pracovníků včetně smluvních - z odevzdaných výkazů A(MZ)1-01

⁴⁾ ZPBD - zdravotničtí pracovníci nelékaři s odbornou způsobilostí bez odborného dohledu dle zákona č. 96/2004 Sb., o nelékařských zdravotnických povoláních, § 5–§ 21

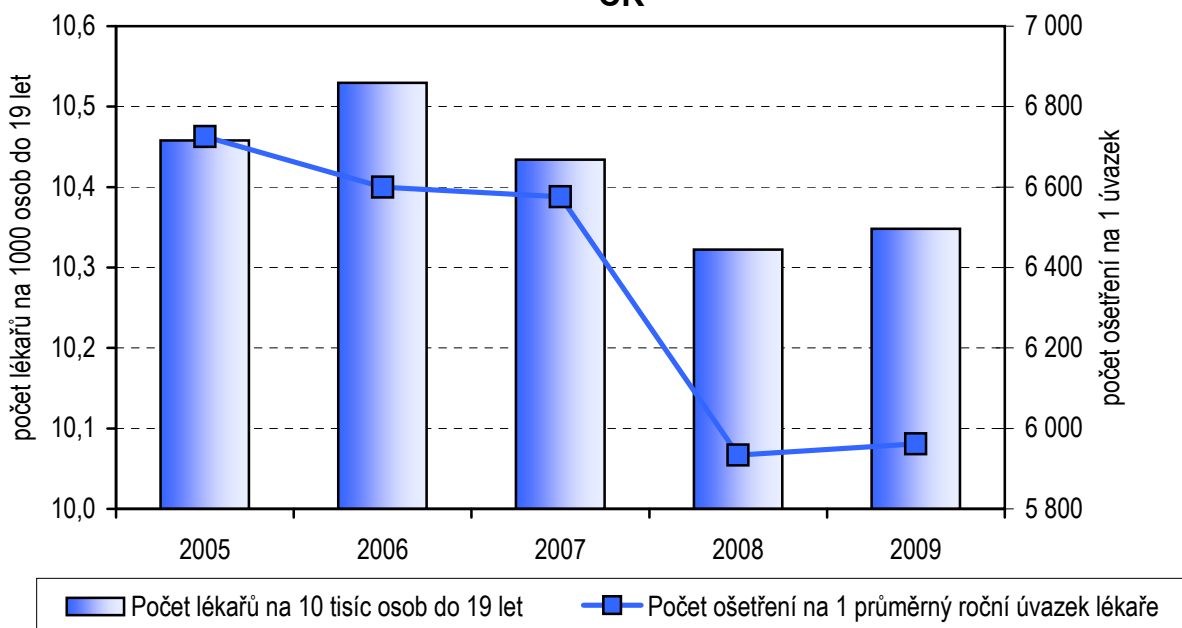
Skladba ošetření - vyšetření podle druhu



**Vývoj počtu PLDD*) na 10 tisíc osob do 19 let
a počtu ošetření na 1 průměrný roční úvazek lékaře
Zlínský kraj**



**Vývoj počtu PLDD*) na 10 tisíc osob do 19 let
a počtu ošetření na 1 průměrný roční úvazek lékaře
ČR**



*) PLDD - praktický lékař pro děti a dorost,
do roku 2008 přepočtený počet lékařů k 31.12., od roku 2008 průměrný roční přepočtený počet lékařů

**Počet dispenzarizovaných onemocnění u dětí na 1 000 registrovaných dětí
ve věku 0–14 let**

Kapitola (MKN -10)	Dispenzarizovaná onemocnění u dětí (0–14 let) na 1 000 registrovaných dětí pro vybranou diagnózu					
	Kroměříž	Uherské Hradiště	Vsetín	Zlín	Kraj celkem	ČR
I. Některé infekční a parazitární nemoci (vč. následků)	3,0	7,6	7,2	5,4	6,0	15,3
II. Novotvary	1,2	1,4	1,9	2,0	1,7	1,7
III. Nemoci krve a krvetvorných orgánů a některé poruchy týkající se mechanismu imunity	8,8	5,9	4,5	7,1	6,4	12,2
IV. Nemoci endokrinní, výživy a přeměny látek	32,3	25,0	24,9	23,9	25,9	28,4
V. Poruchy duševní a poruchy chování	12,4	11,7	9,4	12,9	11,6	13,5
VI. - VIII. Nemoci nervové soustavy, nemoci oka a očních adnex, nemoci ucha a bradavkového výběžku	100,1	50,4	40,3	72,4	63,4	70,3
IX. Nemoci oběhové soustavy	5,3	6,0	8,8	8,2	7,3	7,7
X. Nemoci dýchací soustavy	72,5	61,2	49,4	47,7	55,6	97,8
XI. Nemoci trávicí soustavy	5,0	6,8	3,9	6,1	5,5	9,7
XII. Nemoci kůže a podkožního vaziva	31,7	28,7	19,8	32,9	28,3	42,7
XIII. Nemoci svalové a kosterní soustavy a pojivové tkáně	10,0	17,5	9,0	21,9	15,5	18,2
XIV. Nemoci močové a pohlavní soustavy	10,1	25,4	26,0	22,9	22,2	21,1
XVII. Vrozené vady, deformace	16,3	16,0	17,7	25,3	19,5	19,4
Celkem	308,6	263,6	222,8	288,6	268,9	358,1

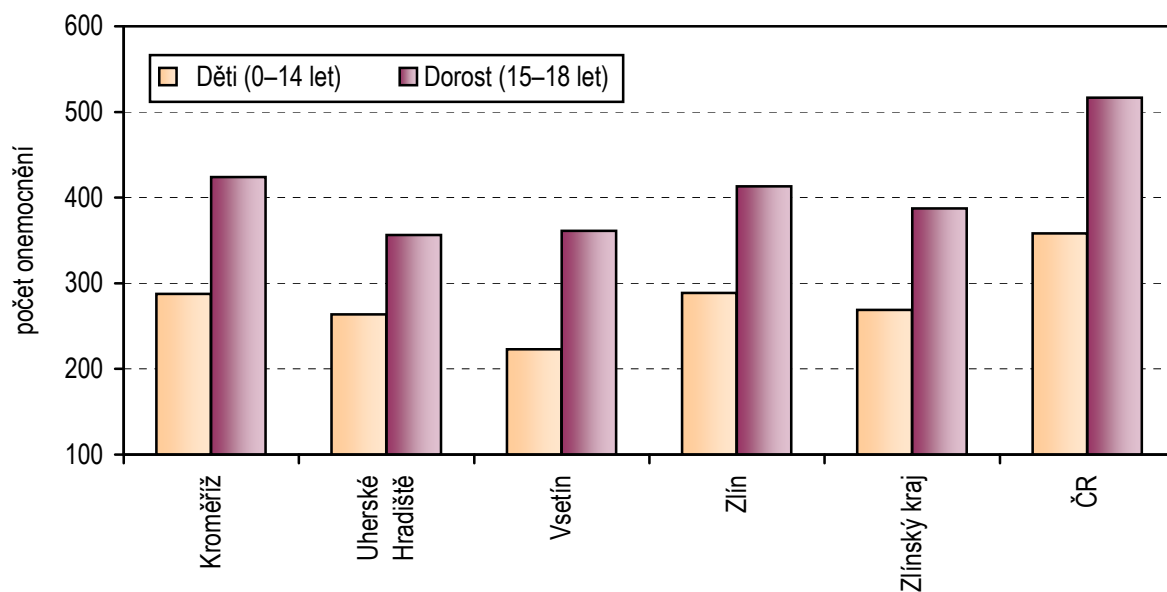
¹⁾ Jeden pacient může být uveden i vícekrát, pokud je sledován pro více diagnóz

Počet dispenzarizovaných onemocnění u dorostu na 1 000 registrovaných osob ve věku 15–18 let

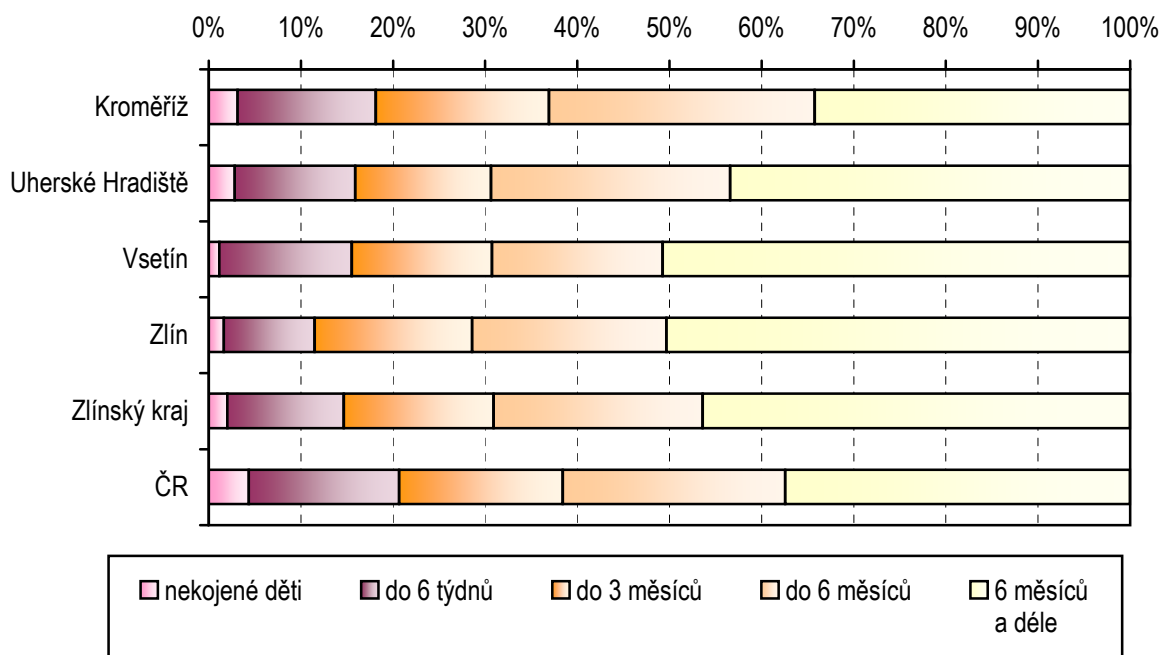
Kapitola (MKN -10)	Dispenzarizovaná onemocnění u dorostu (15–18 let) na 1 000 registrovaných osob pro vybranou diagnózu					
	Kroměříž	Uherské Hradiště	Vsetín	Zlín	Kraj celkem	ČR
I. Některé infekční a parazitární nemoci (vč. následků)	4,5	5,8	6,8	4,5	5,4	13,0
II. Novotvary	0,9	2,3	1,6	1,1	1,5	1,9
III. Nemoci krve a krvetvorných orgánů a některé poruchy týkající se mechanismu imunity	5,6	3,9	4,8	7,8	5,6	11,8
IV. Nemoci endokrinní, výživy a přeměny látek	55,3	37,6	55,8	45,0	47,8	55,8
V. Poruchy duševní a poruchy chování	11,1	25,0	14,1	19,8	18,0	21,0
VI. - VIII. Nemoci nervové soustavy, nemoci oka a očních adnex, nemoci ucha a bradavkového výběžku	150,0	93,9	69,7	125,9	107,8	118,9
IX. Nemoci oběhové soustavy	17,1	15,8	18,6	12,9	15,9	18,8
X. Nemoci dýchací soustavy	75,4	65,2	66,2	59,5	65,6	121,5
XI. Nemoci trávicí soustavy	7,3	9,4	11,5	10,8	10,0	15,5
XII. Nemoci kůže a podkožního vaziva	42,5	28,6	30,5	39,8	35,1	48,7
XIII. Nemoci svalové a kosterní soustavy a pojivové tkáně	28,0	35,2	23,1	41,8	32,7	42,5
XIV. Nemoci močové a pohlavní soustavy	13,8	19,9	37,1	22,0	23,9	29,4
XVII. Vrozené vady, deformace	12,5	13,6	21,2	22,0	17,9	17,7
Celkem	424,1	356,2	361,1	413,0	387,2	516,6

¹⁾ Jeden pacient může být uveden i vícekrát, pokud je sledován pro více diagnóz

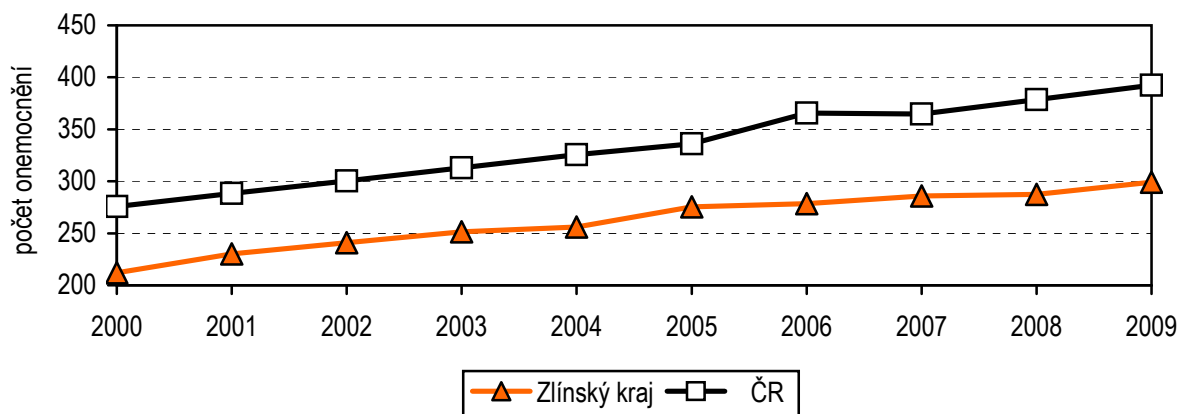
**Počet dispenzarizovaných onemocnění
na 1 000 registrovaných osob v dětské a dorostové péči**



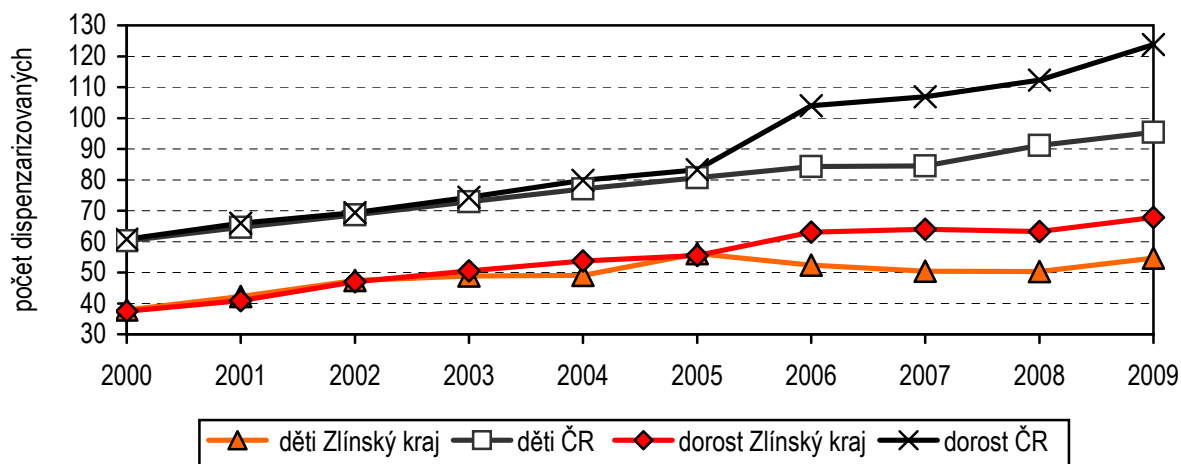
**Skladba dětí podle délky kojení
(při roční prohlídce)**



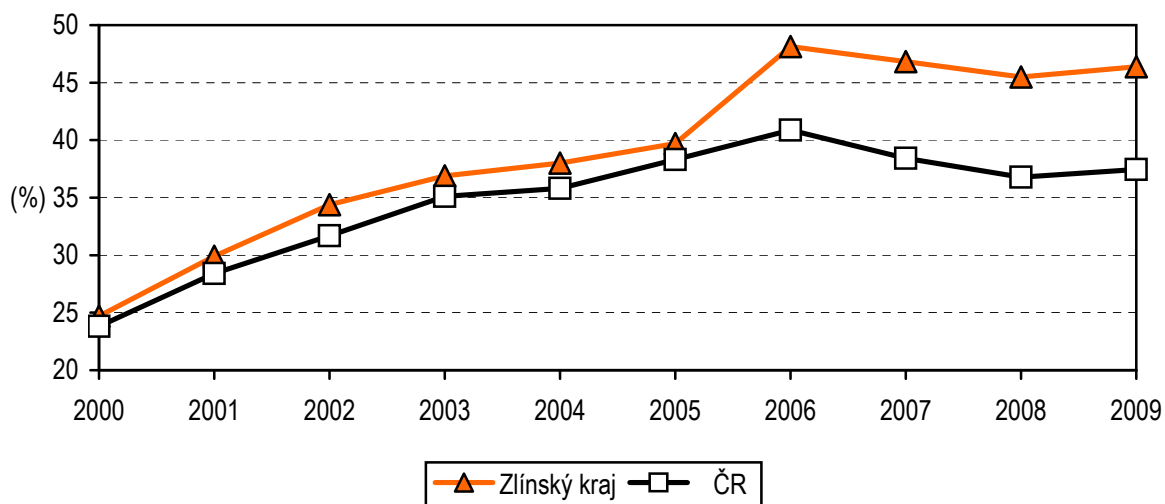
Vývoj počtu dispenzarizovaných onemocnění v přepočtu na 1 000 dětí a dorostu (0–18 let)



Vývoj počtu dispenzarizovaných onemocnění dýchacích cest v přepočtu na 1 000 dětí (0–14) a dorostu (15–18 let)



Vývoj podílu dětí kojených déle než 6 měsíců



Využívání lůžkového fondu dětských oddělení nemocnic a zatížení zdravotnických pracovníků

Ukazatel	Zlínský kraj	ČR
Počet oddělení	5	95
Počet pracovníků ¹⁾		
lékaři	45,56	750,17
ZPBD ²⁾ celkem	140,55	3 069,21
Průměrný počet lůžek	303,25	4 866,15
Průměrný denní stav obsazených lůžek		
celkem	175,5	3 206,3
na 1 lékaře	3,8	4,3
Počet lékařů na 100 lůžek	15,04	15,38
Počet ZPBD ²⁾ na 100 lůžek	46,39	62,93
Počet hospitalizovaných	19 513	275 324
Nemocniční letalita (v promilích)	0,2	0,8
Využití lůžek ve dnech	211,2	240,5
Průměrná ošetrovací doba ve dnech	3,3	4,3
Prostoj lůžek ³⁾	1,9	1,8

¹⁾ Součet úvazků včetně smluvních k 31.12.

²⁾ ZPBD - zdravotničtí pracovníci nelékaři s odbornou způsobilostí bez odborného dohledu § 5–§ 21 zákona č. 96/2004 Sb.

³⁾ Ve dnech na 1 hospitalizovaného z lůžek schopných provozu

Seznam nemocnic v kraji s lůžkovým dětským oddělením:

- Kroměřížská nemocnice, a.s. (novorozenecké pracoviště)
- Uherskohradištská nemocnice, a.s. (novorozenecké pracoviště)
- Nemocnice Valašské Meziříčí, a.s. (novorozenecké pracoviště)
- Vsetínská nemocnice, a.s. (novorozenecké pracoviště)
- Krajská nemocnice T. Bati, a.s.

Seznam nemocnic v kraji se samostatným lůžkovým novorozeneckým oddělením:

- Krajská nemocnice T. Bati, a.s.