



Informace ze zdravotnictví Zlínského kraje

Ústavu zdravotnických informací a statistiky
České republiky

Brno
13. 8. 2012

8

Činnost oboru neurologie ve Zlínském kraji v roce 2011 *Activity in Branch Neurology in the Zlínský Region in 2011*

Souhrn

Informace ze zdravotnictví kraje o činnosti oboru neurologie ve Zlínském kraji v roce 2011 obsahuje údaje o ambulantní péči v členění podle území, personálním zajištění, činnosti, o sledovaných osobách pro vybrané diagnózy a také základní ukazatele lůžkové péče nemocnic a odborných léčebných ústavů. Celkový počet ošetření se proti předešlému roku o 1,6 % snížil. Na jednoho léčeného pacienta připadlo v průměru 1,9 ošetření (ČR 2,4).

Summary

Information on health service activity in the branch of neurology in the Zlínský Region in 2011 contains data about out-patient care by district of the region, data about personnel capacity, activity, about patients followed up for selected diagnoses and also basic indicators of in-patient care in hospitals and specialized therapeutic institutes.. The total number of examinations decreased against the previous year about 1,6 %. The average number of examinations per one treated patient was 1,9 (CR 2,4).

Podkladem pro zpracování informace jsou údaje z ročního výkazu A(MZ)1-01 o činnosti zdravotnického zařízení oboru neurologie, který vyplňuje samostatně od roku 2005 každé ambulantní pracoviště neurologie a dětské neurologie všech zřizovatelů, včetně ambulantních částí lůžkových zařízení. Do té doby byly údaje za neurologii vykazovány na jednoduchém výkazu a publikovány společně s údaji z ostatních oborů, pro které nebyl určen speciální oborový výkaz. Výkazy jsou součástí Programu statistických zjišťování v ČR na příslušný rok. Formuláře výkazů a pokyny pro jejich vyplnění jsou vystaveny na www.uzis.cz.

Výkazy odevzdalo všech 36 neurologických pracovišť, která k 31.12.2011 provozovala činnost. Z celkového počtu lékařů jich 32 % pracovalo v ambulantních částech nemocnic a 68 % v samostatných ordinacích lékařů specialistů. Průměrný roční přepočtený počet lékařů poklesl proti minulému roku o -0,45. Počet lékařů na 100 tisíc obyvatel kraje se snížil z 6,25 v roce 2010 na 6,19 v roce 2011 (ČR nárůst z 7,60 na 7,79).

S neurologickým onemocněním se v kraji léčilo 97,1 tisíc pacientů, kterým bylo poskytnuto 185,5 tisíc ošetření, což představuje proti roku 2010 nárůst léčených pacientů o 1,5 % a pokles ošetření o -1,6 %. Znamená to, že v průměru bylo jednomu pacientovi poskytnuto 1,9 ošetření za rok, zatímco v roce 2010 to bylo 2,0 ošetření (ČR 2,4 stejně jako v předchozích letech). Na 1 000 obyvatel kraje připadá 165 pacientů s neurologickými problémy (ČR 150,0). Podíl léčených žen činil 55,1 % (ČR 55,5 %).

Z výše uvedeného speciálně pro děti a dorost byla určena čtyři dětská neurologická oddělení s 3,00 lékařů v průměrném přepočteném počtu a jedno dětské neurologické

pracoviště při neurologickém oddělení s 0,50 lékaři. Celkem zde bylo léčeno 6 767 dětí a mladistvých, kterým bylo poskytnuto 16 159 vyšetření-ošetření.

Od roku 2011 bylo na roční výkaz o činnosti oboru neurologie nově zavedeno sledování čtyř vybraných onemocnění: Parkinsonova nemoc, Alzheimerova nemoc, Roztroušená skleróza a Epilepsie, ve třech věkových kategoriích, děti a dorost (0-19 let), produktivní věk (20-64 let) a postproduktivní věk (65 let a více). Na žádost Společnosti pro pomoc při Huntingtonově chorobě se bude od roku 2012 sledovat i toto onemocnění. Ze zkušeností při sběru a kontrole výkazů za rok 2011 víme, že některé neurologické ambulance nepřizpůsobily vedení zdravotnické dokumentace požadavkům Národního zdravotnického informačního systému (NZIS) a počty onemocnění rozdělily do věkových skupin odhadem, stejně tak odhadly podíl mužů a žen a to, zda v daném roce se nemoc objevila u pacienta poprvé v životě. Domníváme se proto, že analýza podle věku, pohlaví a incidence bude věrohodnější až za další rok. Z vykázaných údajů vyplývá, že poměr mužů je o trochu vyšší u Parkinsonovy nemoci a u epilepsie, Alzheimerovou nemocí a především roztroušenou sklerózou trpí více žen. Počet epileptiků v přepočtu na 1 000 obyvatel podle věku s věkem klesá, nejnižších hodnot dosahuje ve věku 20-64 let, pak nepatrně narůstá. Naopak počet nemocných Parkinsonovou a Alzheimerovou nemocí se do 19 let v kraji nevyskytuje a prudce přibývá nad 65 let. Roztroušená skleróza postihuje nejvíce lidi ve věku 20-64 let. Procento pacientů, u kterých bylo v daném roce poprvé v jejich životě zjištěno některé ze sledovaných onemocnění, se pohybuje od 10 % do 22 %.

Neurologové v kraji měli k dispozici 15 elektroencefalografů (EEG), 7 elektromyografů (EMG) a 3 ultrasonografy. Uvádějí se přístroje, které byly v daném roce v provozu a vykazuje je to pracoviště, které je vlastní nebo má přístroj na leasing či pronajatý od výrobce, obchodní firmy nebo jiného zdravotnického zařízení. Ostatní pracoviště, která s přístrojem pracují, vykáží pouze výkony na něm provedené a počet pacientů, kteří byli daným přístrojem vyšetřeni. Na jeden EEG připadlo 950 výkonů (ČR 1 139), na jeden EMG 6 186 výkonů (ČR 6 075) a na jeden ultrasonograf 1 153 výkonů (ČR 1 035).

Zpracovala: MUDr. Jaroslava Pazourková
ÚZIS ČR, Regionální pracoviště Brno
Vinařská 6, 603 00 Brno
telefon: 543 559 454, fax: 543 559 455
e-mail: pazourkova@uzis.cz
<http://www.uzis.cz>

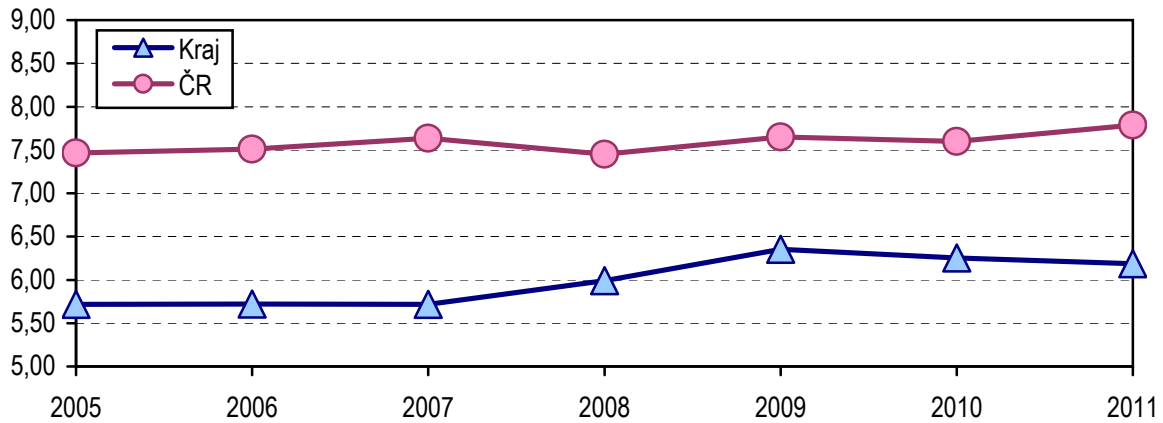
Zajištění ambulantní péče podle druhu zdravotnických zařízení a podle území

| Ukazatel | Počet ZZ a pracovišť | Počet pracovníků ¹⁾ | | | Počet léčených pacientů | | Počet ošetření - vyšetření | | |
|--|----------------------|--------------------------------|--------------|--------------------|-------------------------|-------------------|----------------------------|--------------|------------------------|
| | | celkem | z toho | | celkem | z toho ženy (v %) | celkem | na 1 lékaře | na 1 léčeného pacienta |
| | | | lékaři | ZPBD ²⁾ | | | | | |
| podle druhu zdravotnických zařízení | | | | | | | | | |
| Ambulantní část lůžkových zařízení | 7 | 24,83 | 9,55 | 15,28 | 32 600 | 53,4 | 50 156 | 5 252 | 1,5 |
| Samostatné ordinace lékařů specialistů | 29 | 52,33 | 26,93 | 24,00 | 64 450 | 55,9 | 135 318 | 5 025 | 2,1 |
| Ostatní ambulantní zařízení | - | - | - | - | - | x | - | x | x |
| Celkem v kraji | 36 | 77,16 | 36,48 | 39,28 | 97 050 | 55,1 | 185 474 | 5 084 | 1,9 |
| podle území | | | | | | | | | |
| Kroměříž | 6 | 15,44 | 6,80 | 8,64 | 19 288 | 50,0 | 41 139 | 6 050 | 2,1 |
| Uherské Hradiště | 6 | 15,70 | 7,80 | 7,90 | 18 246 | 58,1 | 32 595 | 4 179 | 1,8 |
| Vsetín | 11 | 19,65 | 9,71 | 9,94 | 22 481 | 58,8 | 51 091 | 5 262 | 2,3 |
| Zlín | 13 | 26,37 | 12,17 | 12,80 | 37 035 | 54,0 | 60 649 | 4 983 | 1,6 |
| Zlínský kraj | 36 | 77,16 | 36,48 | 39,28 | 97 050 | 55,1 | 185 474 | 5 084 | 1,9 |
| ČR | 732 | 1 881,48 | 817,50 | 953,75 | 1 570 651 | 55,5 | 3 764 794 | 4 605 | 2,4 |

¹⁾ Průměrný roční přepočtený počet pracovníků včetně smluvních, součet úvazků lékařů, ZPBD, ZPSZ, JOP a ostatních odborných pracovníků

²⁾ ZPBD - zdravotničtí pracovníci nelékaři s odbornou způsobilostí bez odborného dohledu dle zákona č. 96/2004 Sb., o nelékařských zdravotnických povoláních, § 5–§ 21

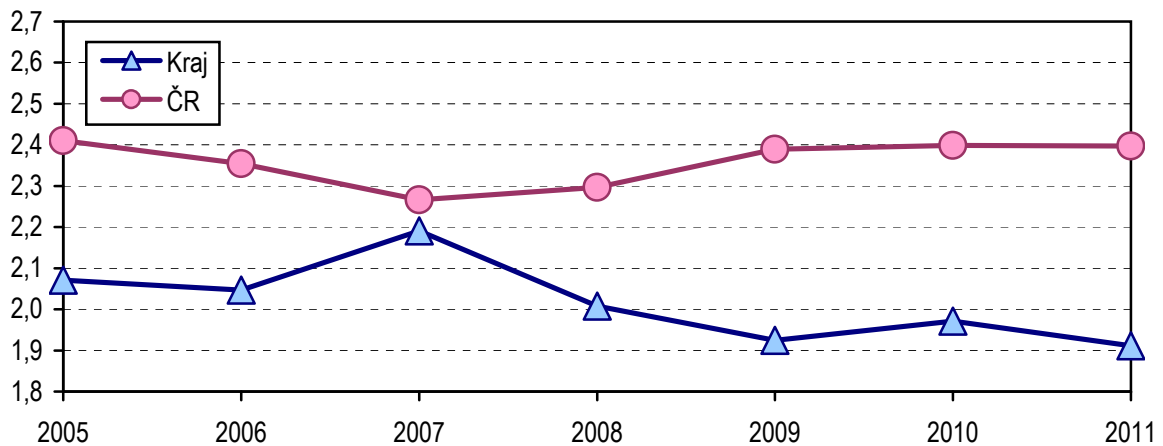
**Počet lékařů na 100 tisíc obyvatel
v letech 2005–2011**



**Počet léčených pacientů na 1 000 obyvatel
v letech 2005–2011**



**Počet vyšetření-ošetření na jednoho léčeného pacienta
v letech 2005–2011**



Poznámka: Od roku 2008 se sleduje průměrný roční přepočtený počet lékařů, dříve stav k 31.12.

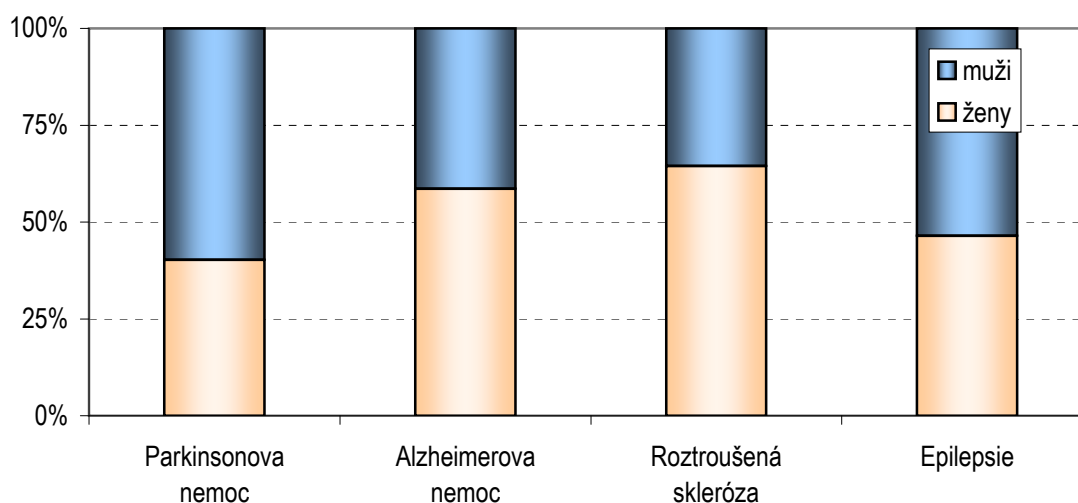
Sledování pacienti pro vybranou diagnózu podle území

| Vybraná onemocnění (diagnóza MKN-10) | Počet sledovaných onemocnění | | | | | |
|---|------------------------------|----------------------|-----------|---------------|----------------|--------------------------|
| | celkem | z toho ve věku (v %) | | | z celkem (v %) | |
| | | 0–19 let | 20–64 let | 65 let a více | ženy | nově zjištěná onemocnění |
| Zlínský kraj | | | | | | |
| Parkinsonova nemoc (G20.-) | 1 527 | - | 26,6 | 73,4 | 40,2 | 15,5 |
| Alzheimerova nemoc (G30.-) | 647 | - | 9,9 | 90,1 | 58,6 | 22,4 |
| Roztroušená skleróza (G35.-) | 1 112 | 1,8 | 92,5 | 5,7 | 64,5 | 10,4 |
| Epilepsie (G40.-) | 5 143 | 34,8 | 50,4 | 14,8 | 46,4 | 11,0 |
| Kroměříž | | | | | | |
| Parkinsonova nemoc (G20.-) | 342 | - | 13,7 | 86,3 | 43,0 | 15,8 |
| Alzheimerova nemoc (G30.-) | 201 | - | 1,5 | 98,5 | 59,7 | 15,4 |
| Roztroušená skleróza (G35.-) | 117 | 1,7 | 88,0 | 10,3 | 69,2 | 9,4 |
| Epilepsie (G40.-) | 402 | 8,2 | 79,1 | 12,7 | 49,3 | 8,0 |
| Uherské Hradiště | | | | | | |
| Parkinsonova nemoc (G20.-) | 249 | - | 7,6 | 92,4 | 46,6 | 12,0 |
| Alzheimerova nemoc (G30.-) | 118 | - | 12,7 | 87,3 | 53,4 | 21,2 |
| Roztroušená skleróza (G35.-) | 129 | 0,8 | 82,2 | 17,1 | 63,6 | 10,9 |
| Epilepsie (G40.-) | 1 272 | 58,0 | 29,6 | 12,3 | 43,0 | 4,0 |
| Vsetín | | | | | | |
| Parkinsonova nemoc (G20.-) | 517 | - | 41,8 | 58,2 | 31,9 | 14,3 |
| Alzheimerova nemoc (G30.-) | 106 | - | 7,5 | 92,5 | 59,4 | 32,1 |
| Roztroušená skleróza (G35.-) | 426 | 0,7 | 94,4 | 4,9 | 58,9 | 9,2 |
| Epilepsie (G40.-) | 1 484 | 13,5 | 59,2 | 27,2 | 47,8 | 18,1 |
| Zlín | | | | | | |
| Parkinsonova nemoc (G20.-) | 419 | - | 29,6 | 70,4 | 44,4 | 18,9 |
| Alzheimerova nemoc (G30.-) | 222 | - | 17,1 | 82,9 | 59,9 | 24,8 |
| Roztroušená skleróza (G35.-) | 440 | 3,2 | 95,0 | 1,8 | 68,9 | 11,8 |
| Epilepsie (G40.-) | 1 985 | 41,3 | 51,3 | 7,4 | 47,0 | 10,9 |

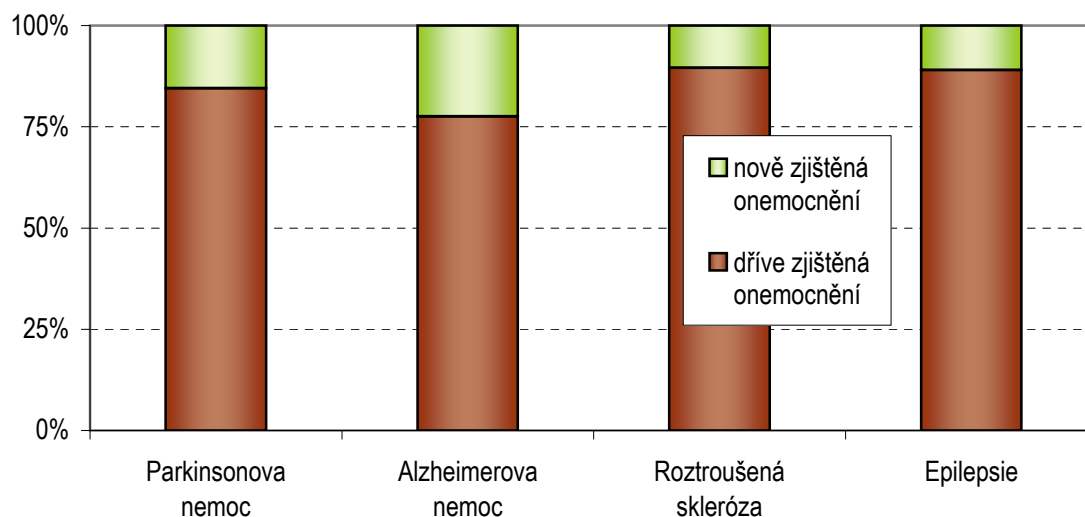
Sledovaní pacienti pro vybranou diagnózu podle území

| Vybraná onemocnění (diagnóza MKN-10) | Počet sledovaných onemocnění | | | | | |
|---|------------------------------|----------------------|-----------|---------------|----------------|--------------------------|
| | celkem | z toho ve věku (v %) | | | z celkem (v %) | |
| | | 0–19 let | 20–64 let | 65 let a více | ženy | nově zjištěná onemocnění |
| | ČR | | | | | |
| Parkinsonova nemoc (G20.-) | 27 136 | 0,1 | 25,2 | 74,7 | 47,2 | 14,5 |
| Alzheimerova nemoc (G30.-) | 9 961 | 0,0 | 11,9 | 88,1 | 56,4 | 22,9 |
| Roztroušená skleróza (G35.-) | 25 928 | 1,7 | 88,1 | 10,2 | 70,5 | 13,6 |
| Epilepsie (G40.-) | 84 149 | 24,3 | 61,8 | 13,9 | 47,8 | 13,1 |

Struktura sledovaných pacientů podle pohlaví



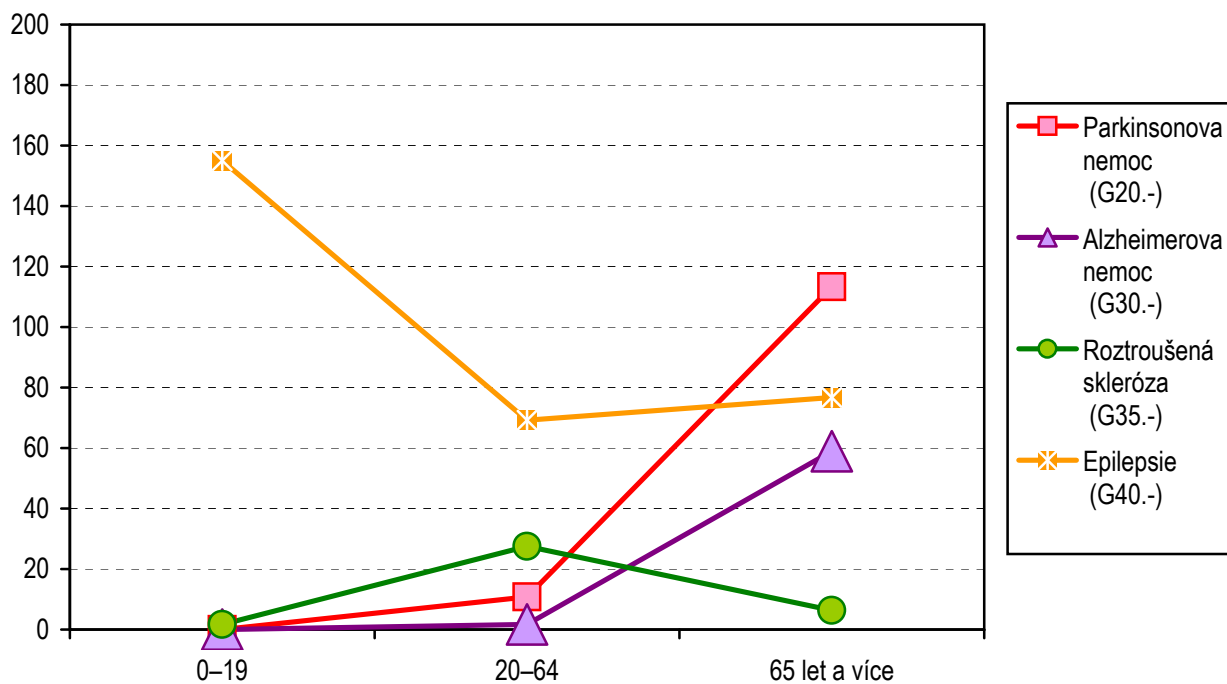
Podíl nově zjištěných sledovaných onemocnění



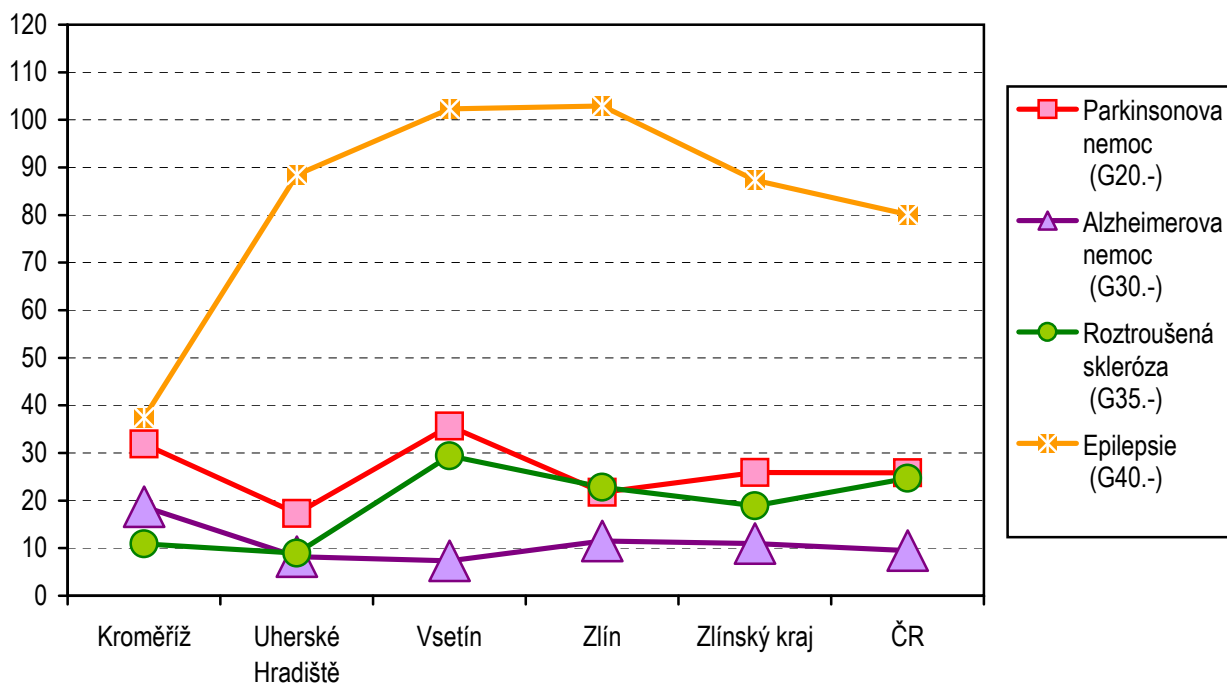
Sledovaní pacienti pro vybranou diagnózu na 10 tisíc obyvatel podle věkových skupin a území

| Území | Počet sledovaných onemocnění | | | |
|------------------|--|----------------------------|------------------------------|-------------------|
| | Parkinsonova nemoc (G20.-) | Alzheimerova nemoc (G30.-) | Roztroušená skleróza (G35.-) | Epilepsie (G40.-) |
| | na 10 tisíc obyvatel ve věku 0–19 let | | | |
| Kroměříž | - | - | 0,96 | 15,84 |
| Uherské Hradiště | - | - | 0,36 | 263,62 |
| Vsetín | - | - | 1,02 | 68,38 |
| Zlín | - | - | 3,75 | 219,66 |
| Zlínský kraj | - | - | 1,73 | 155,08 |
| ČR | 0,12 | 0,01 | 2,17 | 98,17 |
| | na 10 tisíc obyvatel ve věku 20–64 let | | | |
| Kroměříž | 6,86 | 0,44 | 15,04 | 46,44 |
| Uherské Hradiště | 2,08 | 1,64 | 11,60 | 41,25 |
| Vsetín | 23,47 | 0,87 | 43,69 | 95,53 |
| Zlín | 10,10 | 3,10 | 34,06 | 82,95 |
| Zlínský kraj | 10,84 | 1,71 | 27,47 | 69,19 |
| ČR | 10,16 | 1,76 | 33,97 | 77,34 |
| | na 10 tisíc obyvatel ve věku 65 let a více | | | |
| Kroměříž | 163,77 | 109,92 | 6,66 | 28,31 |
| Uherské Hradiště | 94,17 | 42,17 | 9,01 | 64,28 |
| Vsetín | 127,34 | 41,46 | 8,88 | 170,91 |
| Zlín | 89,95 | 56,11 | 2,44 | 44,82 |
| Zlínský kraj | 113,38 | 58,97 | 6,37 | 76,77 |
| ČR | 119,20 | 51,58 | 15,55 | 68,89 |
| | na 10 tisíc obyvatel celkem | | | |
| Kroměříž | 31,87 | 18,73 | 10,90 | 37,46 |
| Uherské Hradiště | 17,31 | 8,21 | 8,97 | 88,45 |
| Vsetín | 35,64 | 7,31 | 29,37 | 102,31 |
| Zlín | 21,73 | 11,51 | 22,82 | 102,93 |
| Zlínský kraj | 25,92 | 10,98 | 18,88 | 87,31 |
| ČR | 25,83 | 9,48 | 24,68 | 80,10 |

**Počet sledovaných onemocnění
na 10 tisíc obyvatel kraje dané věkové skupiny**



**Počet dispenzarizovaných pacientů
na 10 tisíc obyvatel podle území**



Využití lůžkového fondu na odděleních neurologie v lůžkových zařízeních a zatížení zdravotnických pracovníků

| Ukazatel | Nemocnice | | | | Odborné léčebné ústavy | |
|---------------------------------------|------------|----------|-------------------|--------|------------------------|--------|
| | neurologie | | dětská neurologie | | kraj | ČR |
| | kraj | ČR | kraj | ČR | | |
| Počet oddělení | 4 | 77 | - | 4 | - | 4 |
| Počet pracovníků ¹⁾ | | | | | | |
| lékaři | 30,20 | 523,85 | - | 33,03 | - | 11,04 |
| ZPBD ²⁾ celkem | 70,47 | 1 450,89 | - | 49,10 | - | 55,05 |
| Průměrný počet lůžek | 156,42 | 2 966,95 | - | 130,00 | - | 152,00 |
| Průměrný denní stav obsazených lůžek | | | | | | |
| celkem | 107,4 | 2 043,8 | - | 81,2 | - | 129,9 |
| na 1 lékaře | 3,9 | 4,1 | - | 2,5 | - | 13,1 |
| Počet lékařů na 100 lůžek | 19,11 | 17,66 | x | 25,41 | x | 7,26 |
| Počet ZPBD ²⁾ na 100 lůžek | 44,60 | 48,92 | x | 37,77 | x | 36,22 |
| Počet hospitalizovaných | 5 026 | 107 630 | - | 6 034 | - | 1 073 |
| Nemocniční letalita | 30,9 | 23,5 | - | - | - | 33,4 |
| Využití lůžek ve dnech | 250,6 | 251,4 | - | 228,1 | - | 311,9 |
| Průměrná ošetrovací doba | 7,8 | 6,9 | - | 4,9 | - | 44,2 |
| Prostoj lůžek ³⁾ | 2,4 | 2,5 | - | 2,3 | - | 4,8 |

¹⁾ Součet úvazků vč. smluvních pracovníků k 31.12.

²⁾ ZPBD - zdravotničtí pracovníci nelékaři s odbornou způsobilostí bez odborného dohledu (§ 5–§ 21) dle zák. č. 96/2004 Sb.

³⁾ Ve dnech na 1 hospitalizovaného z lůžek schopných provozu

Seznam nemocnic s lůžkovým neurologickým oddělením v kraji:

Kroměřížská nemocnice a.s.

Uherskohradištská nemocnice a.s.

Vsetínská nemocnice a.s.

Krajská nemocnice T. Bati a.s.

V kraji není žádná nemocnice s dětským neurologickým oddělením

V kraji není žádný odborný léčebný ústav s neurologickým oddělením