



Informace ze zdravotnictví Zlínského kraje

Ústavu zdravotnických informací a statistiky
České republiky

Brno
30. 8. 2012

9

Pneumologie a ftizeologie - činnost oboru ve Zlínském kraji v roce 2011

*Pneumology and Phthisiology - Activity in Branch
in the Zlínský Region in 2011*

Souhrn

Informace ze zdravotnictví kraje o činnosti oboru pneumologie a ftizeologie ve Zlínském kraji v roce 2011 obsahuje údaje o ambulantní péči v členění podle druhu zdravotnického zařízení a podle území z oblasti personálního zajištění, činnosti a o dispenzarizovaných osobách pro vybrané diagnózy. Je doplněna také základními ukazateli lůžkové péče v nemocnicích.

Summary

Information on health service activity in the branch of pneumology and phthisiology in the Zlínský Region in 2011 contains data about out-patient care by type of establishment and by districts of the region, data about personnel capacity, activity and about patients followed up for selected diagnoses. It is supplemented by basic indicators on in-patient care in hospitals.

Podkladem pro zpracování dat byly výkazy A(MZ)1-01 vyplněné ambulantními odděleními (pracovišti) oboru pneumologie a ftizeologie (PNE) a výkazy o lůžkovém fondu zdravotnického zařízení a jeho využití L(MZ)1-02. Výkazy jsou součástí Programu statistických zjišťování v ČR na příslušný rok. Formuláře výkazů a pokyny pro jejich vyplnění jsou vystaveny na internetu www.uzis.cz.

Ambulantní péče PNE byla rozložena mezi samostatné ordinace lékařů specialistů a ambulantní ordinace lůžkových zařízení. Celkem ji v kraji zajišťovalo 15 zdravotnických zařízení, ve kterých pracovalo 17,29 lékařů a 31,83 zdravotnických pracovníků nelékařů s odbornou způsobilostí bez odborného dohledu (ZPBD). V přepočtu na 100 tisíc obyvatel kraje byli 3 lékaři (ČR 3,3), na jednoho lékaře připadlo v kraji 34 068 obyvatel (ČR 30 515).

V ordinacích bylo provedeno 93 994 ošetření-vyšetření (dále jen ošetření), přičemž v průměru na jednoho lékaře vychází 5 436 ošetření (ČR 5 051).

Největší objem péče byl stejně jako v minulých letech věnován dispenzarizovaným osobám. V roce 2011 bylo pod stálým lékařským dohledem 29 952 osob, z toho 48 % jsou ženy. V přepočtu na 10 tisíc obyvatel byl celkový počet dispenzarizovaných v kraji 508 (ČR 582). Nejčastější příčinou dispenzarizace (44 %) byla chronická obstrukční plicní nemoc (CHOPN), v přepočtu na 10 tisíc obyvatel bylo v kraji léčeno 226 pacientů (ČR 253), nejvíce v okrese Uherské Hradiště. Na doporučení odborné společnosti upozorňujeme, že na statistickém formuláři ročního výkazu je uvedeno stadium 0-rizikové, které je považováno za chronickou bronchitidu (diagnóza MKN-10 J41.0–8).

Další nejčastější příčinou dispenzarizace na odděleních PNE v kraji bylo astma bronchiale, které postihovalo 3 647 mužů a 5 086 žen. Nejvíce osob s tímto onemocněním v přepočtu na 10 tisíc obyvatel se nacházelo v okrese Uherské Hradiště. Okres Kroměříž byl výrazně nižší než krajský průměr (148). Pro toto onemocnění bylo nejvíce dispenzarizováno dětí a mladistvých (celkem 119 chlapců a dívek do 19 let). U astma bronchiale se rovněž rozlišují stupně onemocnění: stupeň 1-intermitentní (39 % postižených), stupeň 2-lehké perzistující (34 %), stupeň 3-středně těžké perzistující (18 %), stupeň 4-těžké perzistující (9 %). Počet sledovaných dispenzarizovaných onemocnění zůstává zhruba na úrovni minulých let.

Ambulantní zařízení PNE evidovala celkem 3 540 osob se zvýšeným rizikem onemocnění tuberkulózou nebo jinou mykobakteriózou. Dále byly sledovány osoby se zvýšeným rizikem onemocnění plicní rakovinou, tzn. kuřáci s vysokým konzumem cigaret, osoby s dysplastickými buňkami ve sputu a osoby s profesionální expozicí kancerogenů, celkem 6 072 osob.

Vedle dispenzarizace jsou prováděny tuberkulínové testy a očkování proti tuberkulóze (BCG vakcinace). Za sledovaný rok bylo vykázáno pouze 588 očkovaní BCG vakcínou. Nejpočetnější skupinou očkovaných v roce 2011 byly děti ve stáří 11 let (74 %). Provedeno bylo 2 155 tuberkulínových testů. Vyhláškou č. 299/2010 Sb. s účinností od 1.11.2010 bylo zrušeno celoplošné očkování proti tuberkulóze, očkují se pouze děti zařazené do rizikových skupin.

Lůžková péče v tomto oboru byla pacientům k dispozici na 3 nemocničních odděleních s 82 lůžky. Na odděleních pracovalo k 31.12.2011 celkem včetně smluvních 17,78 lékařů a 44,30 ZPBD. Hospitalizováno bylo 3 005 pacientů. Průměrná ošetrovací doba v nemocnicích činila 8,1 dnů (ČR 8,4 dnů) a využití lůžek 295 dne (ČR 238,3).

Značky v tabulkách

- Ležatá čárka (-) v tabulce na místě čísla značí, že se jev nevyskytoval
- Ležatý křížek (x) značí, že zápis není možný z logických důvodů

Zpracovala: Ing. Jana Marečková
ÚZIS ČR, Regionální pracoviště Brno
Vinařská 6, 603 00 Brno
tel.: 543 559 455, fax: 543 559 455
e-mail: mareckova@uzis.cz
<http://www.uzis.cz>

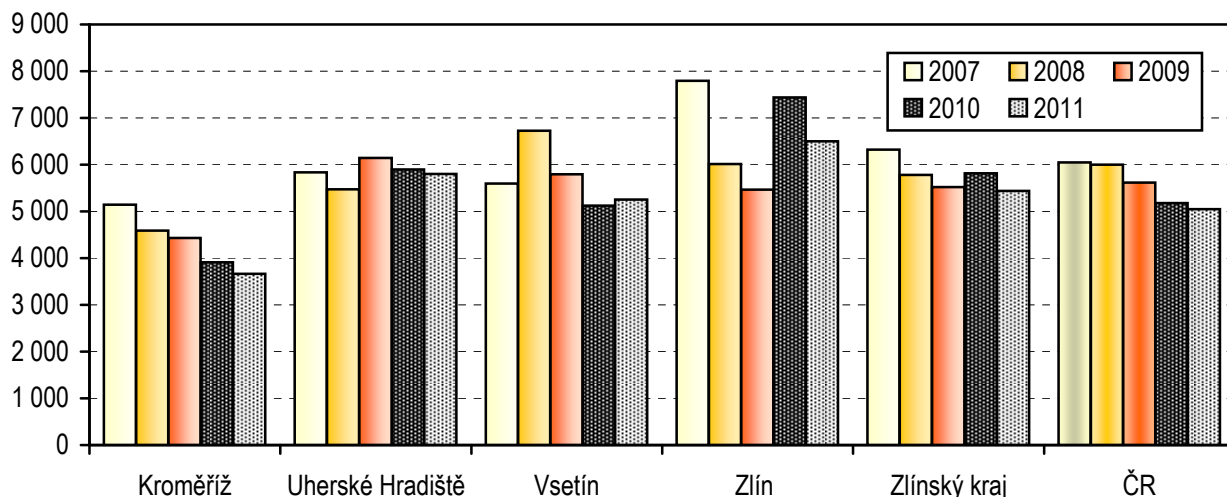
Personální zajištění a počet ošetření - vyšetření v ambulantní péči dle druhu zdravotnických zařízení a dle území

| Ukazatel | Počet ZZ a pracovišť | Počet pracovníků ¹⁾ | | | Počet ošetření - vyšetření | | | |
|---|-------------------------|--------------------------------|--------------------------|--------------------|----------------------------|---------------------------|------------------------------|----------------|
| | | lékařů | skladba lékařů v % | ZPBD ²⁾ | celkem | z toho očkování BCG | struktura ošetření v % | na 1 lékaře |
| dle poskytovatele péče | | | | | | | | |
| Ambulantní část lůžkových ZZ | 6 | 8,79 | 50,84 | 22,83 | 47 824 | 240 | 50,88 | 5 440,7 |
| Samostatné ordinace lékařů specialistů | 9 | 8,50 | 49,16 | 9,00 | 46 170 | 348 | 49,12 | 5 431,8 |
| Ostatní ambulantní ZZ | - | - | - | - | - | - | - | - |
| Zlínský kraj | 15 | 17,29 | 100,00 | 31,83 | 93 994 | 588 | 100,00 | 5 436,3 |
| dle území (okresu) | | | | | | | | |
| Kroměříž | 5 | 3,39 | 19,61 | 6,90 | 12 429 | - | 13,22 | 3 666,4 |
| Uherské Hradiště | 3 | 4,00 | 23,13 | 6,55 | 23 201 | 83 | 24,68 | 5 800,3 |
| Vsetín | 4 | 4,80 | 27,76 | 7,88 | 25 216 | 352 | 26,83 | 5 253,3 |
| Zlín | 3 | 5,10 | 29,50 | 10,50 | 33 148 | 153 | 35,27 | 6 499,6 |
| Zlínský kraj | 15 | 17,29 | 100,00 | 31,83 | 93 994 | 588 | 100,00 | 5 436,3 |
| Česká republika | 306 | 344,27 | x | 578,14 | 1 738 990 | 3 574 | x | 5 051,2 |

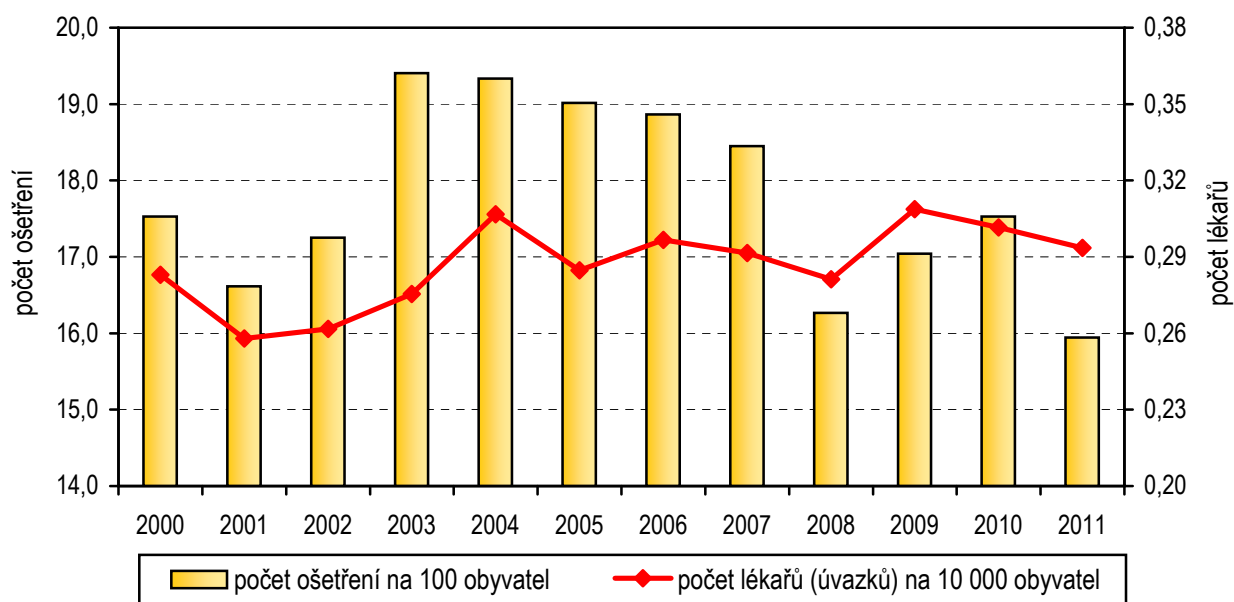
¹⁾ Průměrný roční přepočtený počet pracovníků včetně smluvních - zdroj roční výkaz A(MZ)1-01

²⁾ ZPBD - zdravotničtí pracovníci nelékaři s odbornou způsobilostí bez odborného dohledu dle zákona č. 96/2004 Sb., o nelékařských zdravotnických povoláních § 5–§ 21

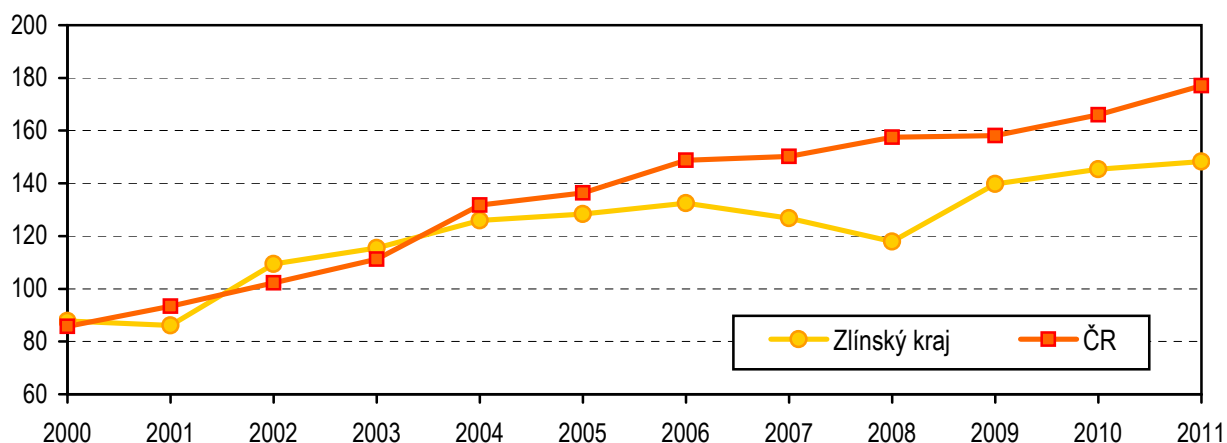
Počet ošetření - vyšetření na lékaře v letech 2007–2011



Počet ošetření a počet lékařů v letech 2000–2011



Počet dispenzarizovaných pacientů pro astma bronchiale na 10 000 obyvatel v letech 2000–2011



Osoby dispenzarizované pro netuberkulózní onemocnění

| Onemocnění (diagnóza MKN-10) | Počet dispenzarizovaných osob | | | | | | ČR na 10 tis. obyvatel |
|--|-------------------------------|--------|--------------------|------------------------------------|------------------------------------|------------------------|------------------------------|
| | kraj | | | | | na 10 tis. obyvatel | |
| | celkem | z toho | | | | | |
| | | ženy | děti (0–19 let) | nově přijatí ¹⁾ muži | nově přijaté ¹⁾ ženy | | |
| Zhoubné novotvary DÚ ověřené cytologicky nebo histologicky (C33, C34.0–9, C39.9) | 589 | 143 | - | 137 | 52 | 10,00 | 16,15 |
| Neověřené zhoubné novotvary DÚ | 55 | 24 | - | 9 | 3 | 0,93 | 1,68 |
| Nezhoubné novotvary DÚ (D14.2–4, D19.0) | 287 | 156 | - | 7 | 10 | 4,87 | 3,56 |
| Zánětlivá onemocnění plic (J12–J18, J85.0–2) | 2 911 | 1 334 | 8 | 414 | 303 | 49,42 | 56,27 |
| CHOPN (chronická bronchitis, emfyzém) (J41.0–8, J42, J43.0–9, J44.0–9) | 13 288 | 5 923 | 1 | 682 | 497 | 225,59 | 253,43 |
| stadium 0 - rizikové | 3 708 | 1 908 | 1 | 231 | 142 | 62,95 | 53,39 |
| stadium 1 - lehké | 4 467 | 2 174 | - | 183 | 187 | 75,84 | 60,85 |
| stadium 2 - střední | 2 920 | 1 081 | - | 178 | 112 | 49,57 | 79,92 |
| stadium 3 - těžké | 1 510 | 517 | - | 63 | 39 | 25,64 | 43,53 |
| stadium 4 - velmi těžké | 683 | 243 | - | 27 | 17 | 11,60 | 15,75 |
| Astma bronchiale (J45.1–9, J46) | 8 733 | 5 086 | 119 | 568 | 791 | 148,26 | 177,03 |
| stupeň 1 - intermitentní | 3 422 | 1 973 | 73 | 248 | 345 | 58,10 | 47,76 |
| stupeň 2 - lehké perzistující | 3 004 | 1 790 | 42 | 161 | 243 | 51,00 | 65,84 |
| stupeň 3 - středně těžké perzistující | 1 545 | 896 | 4 | 110 | 163 | 26,23 | 50,05 |
| stupeň 4 - těžké perzistující | 762 | 427 | - | 49 | 40 | 12,94 | 13,40 |
| Bronchiektázie (J47) | 330 | 160 | - | 16 | 13 | 5,60 | 4,67 |
| Sarkoidóza (D86.0,2) | 736 | 426 | - | 19 | 24 | 12,50 | 8,29 |
| Pneumoniózy (J60–J66) | 350 | 3 | - | 11 | 1 | 5,94 | 11,26 |
| Difuzní plicní fibrózy a alergická alveolitis (J67.0–9, J84.0–9) | 436 | 200 | - | 21 | 25 | 7,40 | 7,39 |
| Nenádor.onemocnění pohrudnice (J86–J94) | 726 | 254 | - | 50 | 36 | 12,33 | 8,08 |
| Nemoci plicního oběhu a následky oběhových změn (I26–I28) | 426 | 200 | - | 29 | 16 | 7,23 | 9,01 |
| Jiná netuberkulózní onemocnění DÚ se závažným průběhem (J68–J80, J96.0–9, J98.0,4,6–9) | 1 085 | 467 | - | 48 | 33 | 18,42 | 25,62 |
| Celkem | 29 952 | 14 376 | 128 | 2 011 | 1 804 | 508,50 | 582,45 |

¹⁾ Nově zjištěná onemocnění (poprvé v životě pacienta)

Osoby se zvýšeným rizikem onemocnění tuberkulózou a plicní rakovinou dle území

| Území, okres | Osoby se zvýšeným rizikem onemocnění tuberkulózou | | | | Osoby s vyšším rizikem onemocnění plicní rakovinou ³⁾ |
|------------------|---|------------------------|--------------------------|------------------------|--|
| | skupina R1 ¹⁾ | | skupina R2 ²⁾ | | |
| | celkem | z toho děti (0–19 let) | celkem | z toho děti (0–19 let) | |
| Kroměříž | 355 | 1 | 27 | - | 2 075 |
| Uherské Hradiště | 579 | - | 90 | - | 2 555 |
| Vsetín | 560 | 14 | 222 | 36 | 170 |
| Zlín | 615 | 12 | 1 092 | 38 | 1 272 |
| Zlínský kraj | 2 109 | 27 | 1 431 | 74 | 6 072 |
| ČR | 24 871 | 172 | 22 776 | 1 056 | 134 062 |

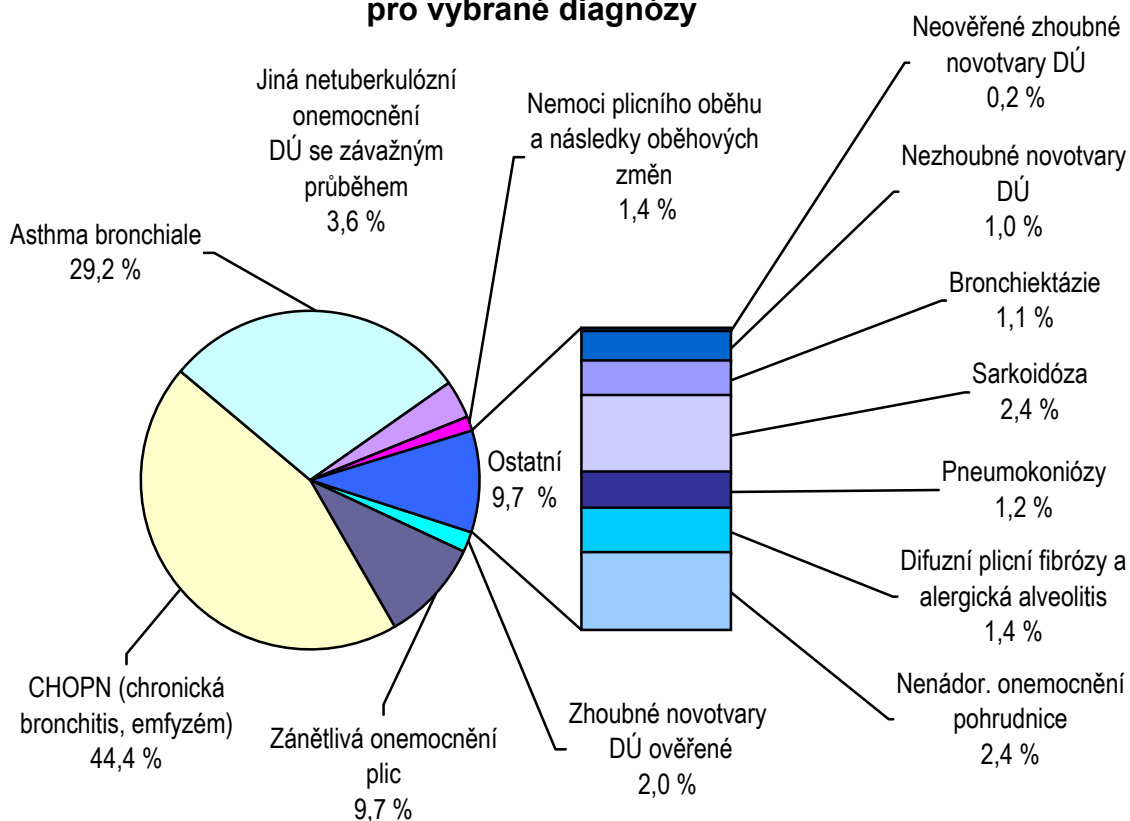
¹⁾ Skupina R1 - do této skupiny přearazují osoby ze skupiny P II (resp. přeřazené z P I tj. osoby léčené pro tuberkulózu nebo mykobakteriálu dýchacího ústrojí), nebo M II (resp. přeřazené z M I tj. osoby léčené pro tuberkulózu nebo mykobakteriálu mimo dýchacího ústrojí) jestliže :

- mají závažné přidružené nemoci,
- mají závažné přidružené podmínky,
- mají rozsáhlé zbytkové změny po léčení tuberkulózy nebo jiné mykobakteriály.

²⁾ Skupina R2 - do této skupiny se zařazují osoby v kontaktu s bakteriologicky ověřenou tuberkulózou nebo jinou mykobakteriálou

³⁾ Osoby s dysplastickými buňkami ve sputu, osoby s profesionální expozicí kancerogenů a kuřáci s vysokým konzumem cigaret

Struktura dispenzarizovaných pacientů pro vybrané diagnózy



Využívání lůžkového fondu plicních oddělení nemocnic a zatížení zdravotnických pracovníků

| Ukazatel | Nemocnice | |
|---------------------------------------|-----------|----------|
| | kraj | ČR |
| Počet oddělení | 3 | 42 |
| Počet pracovníků ¹⁾ | | |
| lékaři | 17,78 | 221,79 |
| ZPBD ²⁾ celkem | 44,30 | 562,91 |
| Průměrný počet stanovených lůžek | 82,16 | 1 425,74 |
| Průměrný denní stav obsazených lůžek | | |
| celkem | 66,4 | 930,8 |
| na 1 lékaře | 4,5 | 4,3 |
| Počet lékařů na 100 lůžek | 21,68 | 15,96 |
| Počet ZPBD ²⁾ na 100 lůžek | 54,02 | 40,50 |
| Počet hospitalizovaných | 3 005 | 40 556 |
| Nemocniční letalita | 58,6 | 72,7 |
| Využití lůžek ve dnech | 295,0 | 238,3 |
| Průměrná ošetrovací doba | 8,1 | 8,4 |
| Prostoj lůžek ³⁾ | 1,5 | 2,8 |

¹⁾ Součet úvazků včetně smluvních k 31.12.

²⁾ ZPBD - zdravotničtí pracovníci nelékaři s odbornou způsobilostí bez odborného dohledu § 5–§ 21 zákona č. 96/2004 Sb.

³⁾ Ve dnech na 1 hospitalizovaného z lůžek schopných provozu

Seznam nemocnic s plicním oddělením v kraji:

Krajská nemocnice T. Bati, a.s., Zlín

Kroměřížská nemocnice, a.s., Kroměříž

Uherskohradištská nemocnice, a.s., Uherské Hradiště