



Informace ze zdravotnictví Zlínského kraje

Ústavu zdravotnických informací a statistiky
České republiky

Brno
27. 8. 2013

11

Činnost chirurgických oborů ve Zlínském kraji v roce 2012

Activity in the Branches of surgery in the Zlínský Region in 2012

Souhrn

Informace ze zdravotnictví o chirurgické péči ve Zlínském kraji za rok 2012 obsahuje údaje o ambulantní péči z oblasti sítě zdravotnických zařízení, personálního zajištění, činnosti včetně úrazovosti a také základní ukazatele lůžkové péče nemocnic. V ambulancích bylo ošetřeno 270 tisíc pacientů, 89 tisíc s úrazem, z toho bylo 25 tisíc zlomenin. Z toho plyne, že každý třetí pacient měl úraz a každý čtvrtý úraz byla zlomenina.

Summary

Information on health service activity in the branches of surgery in the Zlínský Region in 2012 contains data about out-patient care, personnel capacity, activity including statistics of injuries, and also basic indicators of in-patient care in hospitals. There were treated 270 thousand outpatients, 89 thousand with the injury, out of 25 thousand fractures. The result is, that every third of outpatients had injury and every fourth injury was fracture.

Podkladem pro zpracování informace jsou údaje z ročního výkazu o činnosti oboru chirurgie, který vyplňují všechna ambulantní oddělení a pracoviště, včetně ambulantních částí lůžkových zařízení. Do chirurgických oborů patří chirurgie a dětská chirurgie, neurochirurgie, plastická chirurgie včetně léčby popálenin a korektivní dermatologie, kardiochirurgie, traumatologie, ortopedie, hrudní a cévní chirurgie. Ve Zlínském kraji je evidovaná ambulantní všeobecná a dětská chirurgie, cévní chirurgie, neurochirurgie, plastická chirurgie včetně léčby popálenin, traumatologie a ortopedie. Přehled lůžkové péče byl čerpán z výkazu o lůžkovém fondu a jeho využití. Výkazy jsou součástí Programu statistických zjišťování v ČR na příslušný rok. Formuláře výkazů a závazné pokyny jsou vystaveny na internetu www.uzis.cz, stejně jako publikované výstupy.

Podle zpracovaných výkazů, které ve sledovaném roce odevzdalo 80 z 80 povinných zpravodajských jednotek, pracovalo v chirurgických ambulancích 82,74 lékařů a 130,56 zdravotnických pracovníků nelékařů s odbornou způsobilostí bez odborného dohledu (ZPBD), vyjádřeno v průměrných ročních přepočtených počtech. V ambulantní části lůžkových zařízení pracovalo 35 % lékařů a 55 % ZPBD a v samostatných ordinacích chirurgických oborů 62 % lékařů a 43 % ZPBD. Na 10 tisíc obyvatel kraje připadlo 1,41 lékaře (ČR 1,81).

Celkem bylo v kraji poskytnuto 619,8 tisíc ambulantních chirurgických ošetření, z toho polovina připadla na kontrolní vyšetření, prvních ošetření bylo 44 % a konziliárních vyšetření 6 %. Nejvíce ošetření bylo provedeno v ambulancích všeobecné chirurgie (včetně dětské a cévní) 52 % a 34 % ortopedie. Na zbývající chirurgické obory připadlo

14,0 % ošetření (v tom 1,0 % na neurochirurgii, 1,9 % na plastickou chirurgii a léčbu popálenin a 11,1 % na traumatologii). Na jeden lékařský úvazek připadlo 7 491 ošetření (ČR 6 218) a bylo provedeno 105 ošetření na 100 obyvatel kraje (ČR 113). Přepočtení ošetření na 100 obyvatel se pohyboval od 73 ošetření v okrese Kroměříž po 133 ošetření v okrese Vsetín.

Ve sledovaném roce bylo provedeno 730 (ČR 52 547) jednodenních chirurgických zákroků, z toho 249 na neurochirurgii a 209 na traumatologii, více než polovina byla vykázána v okrese Vsetín.

Lůžkovou chirurgickou péči zajišťovalo v kraji 122,61 lékařů a 320,08 ZPBD na čtrnácti nemocničních odděleních s celkovým počtem 603 lůžka. Ze sledovaných chirurgických oborů bylo nejvíce hospitalizovaných pacientů vykázáno na odděleních chirurgie, včetně dětské a cévní (19 tisíc), ortopedie (6 tisíc) a traumatologie (2,5 tisíce). Průměrná ošetřovací doba se pohybovala od 3,7 dne na oddělení traumatologie do 5,6 dne na oddělení chirurgie. Na 100 lůžek chirurgických oborů v průměru připadlo 20,33 lékařů (ČR 20,47) a 53,08 ZPBD (ČR 66,33). Využití maximální lůžkové kapacity bylo v kraji nejvyšší u oboru neurochirurgie, 292,2 dne, v ČR to byl obor traumatologie, 280,5 dne. Nejnižší hodnota v kraji, ale i v ČR, je u plastické chirurgie a léčby popálenin, 154,2 dne (ČR 202,4 dne).

Zpracovala:

Eva Vápeníková

ÚZIS ČR, Regionální pracoviště Brno

Vinařská 965/6, 603 00 Brno

tel.: 543559451

e-mail: vapenikova@uzis.cz

<http://www.uzis.cz>

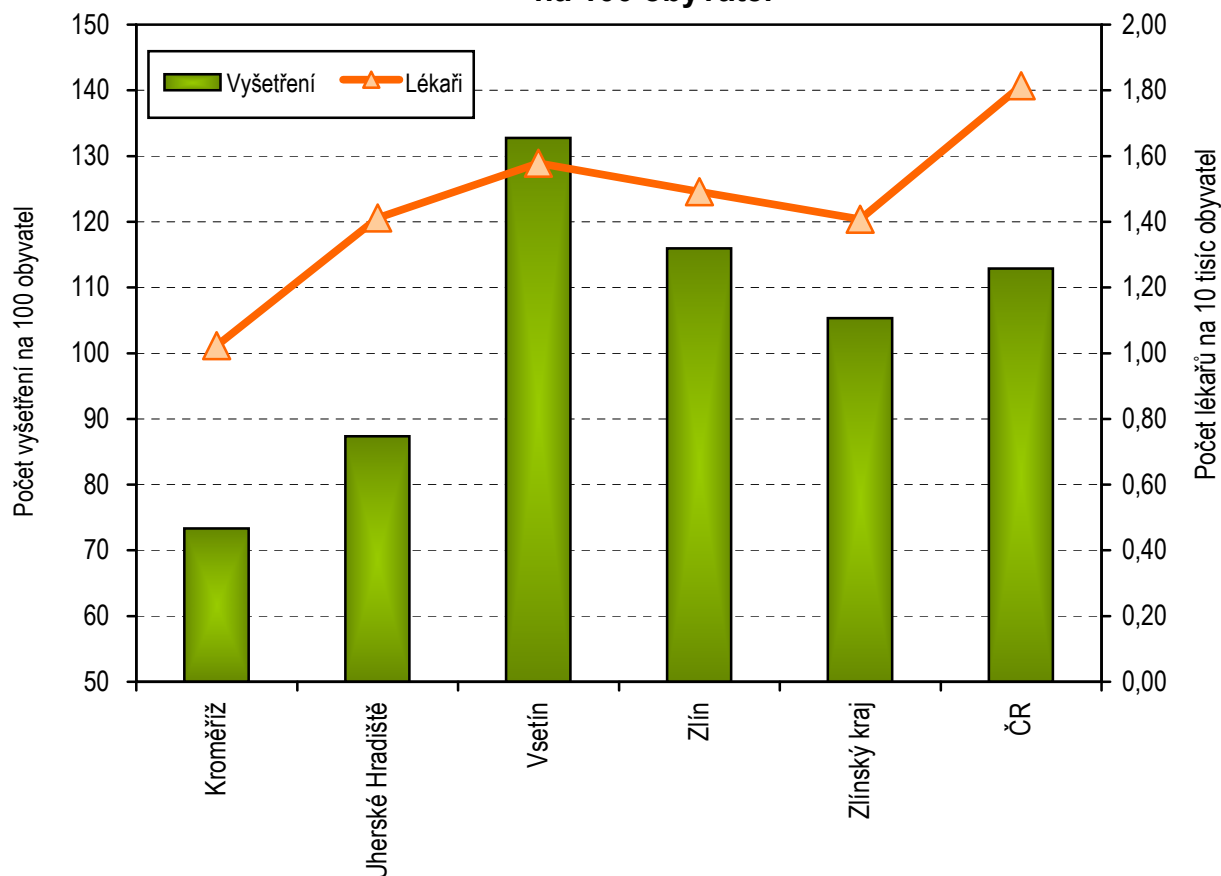
Činnost chirurgických oborů podle druhu zdravotnických zařízení

Druh zdravotnického zařízení	Počet ZZ a pracovišť	Počet pracovníků ¹⁾		Počet jednodenních chirurgií	Počet ošetření (vyšetření)			Počet ošetření na 1 lékaře	
		lékaři	ZPBD ²⁾		celkem	v tom (v %)			
						první ošetření	konsiliární vyšetření		kontrolní vyšetření
Chirurgické obory celkem									
Ambulantní část lůžkových zařízení	17	29,30	71,96	290	234 957	43,5	7,2	49,4	8 019
Samostatné ordinace lékařů specialistů	61	51,44	56,60	440	365 511	44,2	5,2	50,7	7 106
Ostatní ambulantní zařízení	2	2,00	2,00	-	19 345	32,7	7,3	60,0	9 673
Celkem	80	82,74	130,56	730	619 813	43,5	6,0	50,5	7 491

¹⁾ Průměrný roční přepočtený počet pracovníků celkem (včetně smluvních)

²⁾ ZPBD - zdravotničtí pracovníci nelékaři s odbornou způsobilostí bez odborného dohledu dle zákona č. 96/2004 Sb. o nelékařských povoláních § 5–§ 21a

Počet lékařů na 10 tisíc obyvatel a počet ošetření na 100 obyvatel



Činnost podle jednotlivých chirurgických oborů

Chirurgické obory	Počet ZZ a pracovišť	Počet pracovníků ¹⁾		Počet jednodenních chirurgií	Počet ošetření (vyšetření)				Počet ošetření na 1 lékaře
		lékaři	ZPBD ²⁾		celkem	v tom (v %)			
						první ošetření	konsiliární vyšetření	kontrolní vyšetření	
Chirurgie ³⁾	39	45,84	74,34	168	319 380	43,4	7,1	49,6	6 967
Neurochirurgie	3	1,05	0,50	249	6 258	30,3	36,0	33,6	5 960
Plastická chirurgie ⁴⁾	9	4,45	3,00	104	12 116	34,9	3,2	62,0	2 723
Kardiochirurgie	-	-	-	-	-	x	x	x	x
Traumatologie	3	6,80	22,27	209	68 924	49,5	9,2	41,3	10 136
Ortopedie	26	24,60	30,45	-	213 135	42,7	2,7	54,6	8 664
Celkem	80	82,74	130,56	730	619 813	43,5	6,0	50,5	7 491

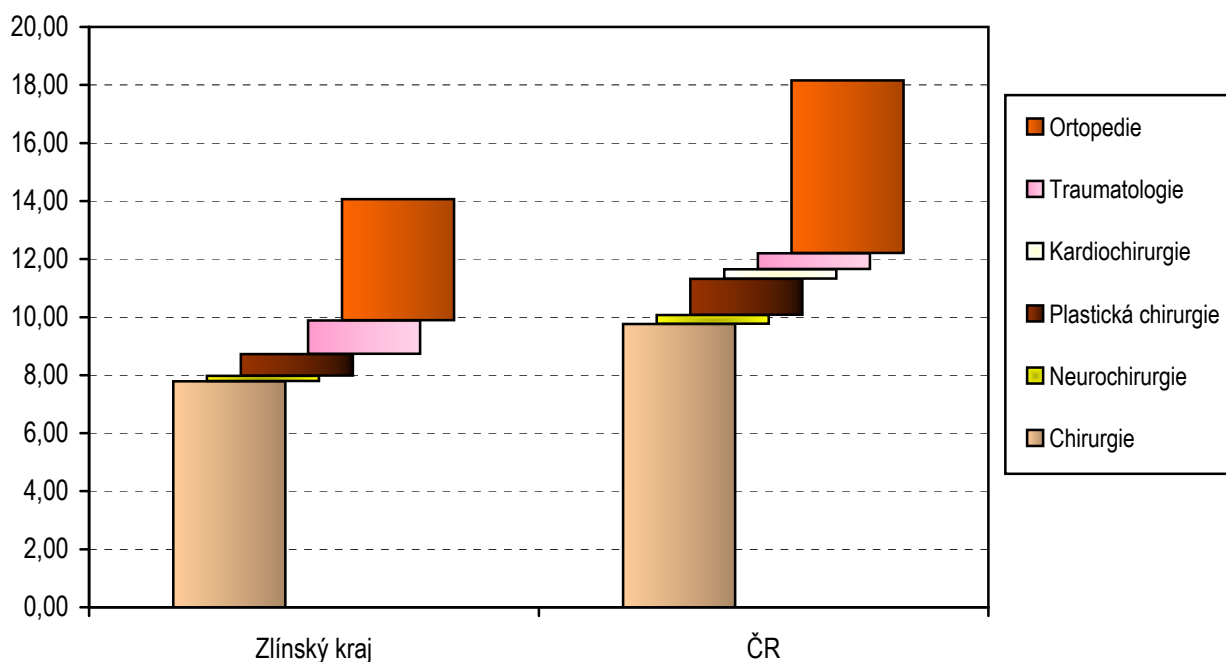
¹⁾ Průměrný roční přepočtený počet pracovníků celkem (včetně smluvních)

²⁾ ZPBD - zdravotničtí pracovníci nelékaři s odbornou způsobilostí bez odborného dohledu dle zákona č. 96/2004 Sb. o nelékařských povoláních § 5–§ 21a

³⁾ Chirurgie včetně dětské, (hrudní) a cévní chirurgie

⁴⁾ Plastická chirurgie včetně léčby popálenin a (korektivní dermatologie)

Počet lékařů na 100 tisíc obyvatel



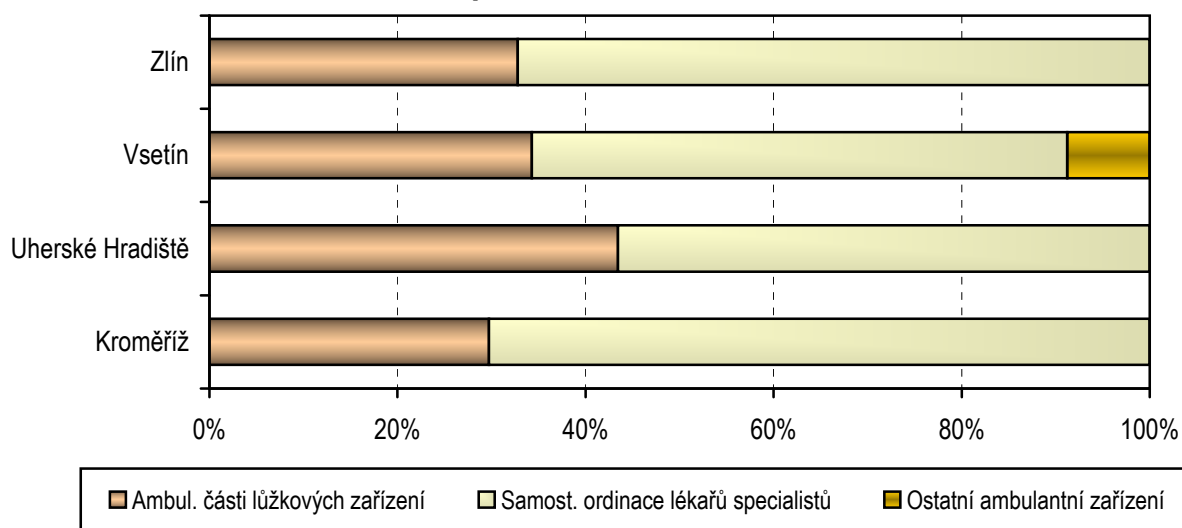
Činnost chirurgických oborů podle území

Území	Počet ZZ a pracovišť	Počet pracovníků ¹⁾		Počet jednodenních chirurgií	Počet ošetření (vyšetření)				Počet ošetření na 1 lékaře
		lékaři	ZPBD ²⁾		celkem	v tom (v %)			
						první ošetření	konsiliární vyšetření	kontrolní vyšetření	
Chirurgické obory celkem									
Kroměříž	13	10,94	19,02	-	78 579	42,9	2,6	54,5	7 183
Uherské Hradiště	15	20,25	33,85	290	125 470	40,0	5,6	54,4	6 196
Vsetín	22	22,83	33,15	392	192 314	44,9	1,8	53,4	8 424
Zlín	30	28,72	44,54	48	223 450	44,6	11,1	44,3	7 780
Zlínský kraj	80	82,74	130,56	730	619 813	43,5	6,0	50,5	7 491
ČR	1 659	1 907,91	2 883,64	52 547	11 862 807	43,2	5,4	51,4	6 218

¹⁾ Průměrný roční přepočtený počet pracovníků celkem (včetně smluvních)

²⁾ ZPBD - zdravotničtí pracovníci nelékaři s odbornou způsobilostí bez odborného dohledu dle zákona č. 96/2004 Sb., o nelékařských povoláních § 5–§ 21a

Struktura počtu lékařů chirurgických oborů v okresech podle druhu zařízení



Zajištění chirurgické ambulantní péče podle oborů

Obor	Lékaři	ZPBD ¹⁾	Počet ošetření (vyšetření)			
			celkem	v tom		
	v přepočtu ²⁾ na 10 tisíc obyvatel	první ošetření		konsiliární	kontrolní	
						na 1 000 obyvatel
Chirurgie ³⁾	0,78	1,26	542,9	235,5	38,3	269,1
Neurochirurgie	0,02	0,01	10,6	3,2	3,8	3,6
Plastická chirurgie ⁴⁾	0,08	0,05	20,6	7,2	0,7	12,8
Kardiochirurgie	x	x	x	x	x	x
Traumatologie	0,12	0,38	117,2	58,0	10,8	48,4
Ortopedie	0,42	0,52	362,3	154,7	9,8	197,8
Celkem	1,41	2,22	1 053,6	458,7	63,3	531,6

Zajištění chirurgické ambulantní péče podle území

Území	Lékaři	ZPBD ²⁾	Počet ošetření (vyšetření)			
			celkem	v tom		
	v přepočtu ¹⁾ na 10 tisíc obyvatel	první ošetření		konsiliární	kontrolní	
						na 100 obyvatel
Chirurgické obory celkem						
Kroměříž	1,02	1,77	73,3	31,4	1,9	40,0
Uherské Hradiště	1,41	2,36	87,4	35,0	4,9	47,6
Vsetín	1,58	2,29	132,7	59,6	2,4	70,8
Zlín	1,49	2,31	116,0	51,7	12,9	51,4
Zlínský kraj	1,41	2,22	105,4	45,9	6,3	53,2
ČR	1,82	2,74	112,9	48,7	6,1	58,0

¹⁾ ZPBD - zdravotničtí pracovníci nelékaři s odbornou způsobilostí bez odborného dohledu dle zákona č. 96/2004 Sb. o nelékařských povoláních § 5–§ 21a

²⁾ Průměrný roční přepočtený počet pracovníků celkem (včetně smluvních)

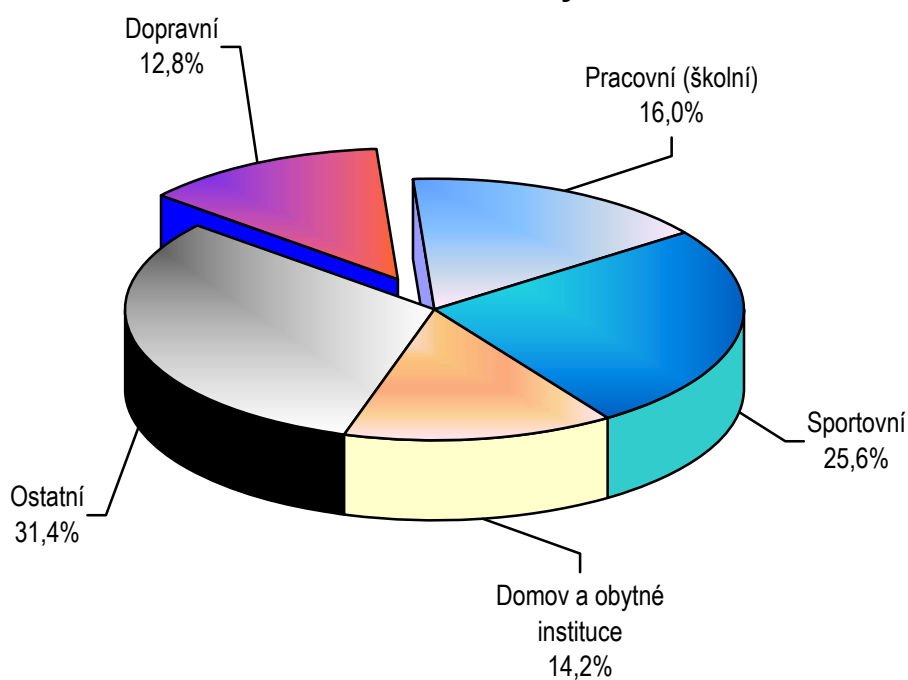
³⁾ Chirurgie včetně dětské, (hrudní) a cévní chirurgie

⁴⁾ Plastická chirurgie včetně léčby popálenin a (korektivní dermatologie)

Úrazy podle věku a pohlaví

Pohlaví	Úrazy celkem	Úrazy na 1 000 obyvatel					
		celkem	dopravní	školní a pracovní	sportovní	domov a obytné instituce	ostatní
		0–14 let					
Muži	9 583	221,4	13,9	55,3	71,2	34,4	46,7
Ženy	8 638	211,9	16,3	50,6	75,4	29,4	40,2
		15–19 let					
Muži	9 456	604,0	176,5	86,4	155,8	59,6	125,7
Ženy	6 752	452,3	90,8	63,8	123,0	47,2	127,6
		20 a více let					
Muži	32 700	143,0	15,7	19,9	35,0	20,0	52,4
Ženy	21 739	88,7	9,8	11,9	17,5	15,3	34,1
Celkem	88 868	151,1	19,3	24,2	38,6	21,5	47,4

Struktura ambulantně ošetřených úrazů



Úrazy podle druhu a podle území

Území	Počet úrazů ze všech prvních ošetření					
	úrazy celkem	v tom				
		dopravní úrazy	pracovní (školní) úrazy	sportovní úrazy	domácí úrazy a v obytných institucích	ostatní úrazy
	absolutně					
Kroměříž	11 999	966	1 234	3 561	1 879	4 359
Uherské Hradiště	19 879	1 051	2 388	4 972	1 197	10 271
Vsetín	20 170	1 087	2 535	2 429	6 766	7 353
Zlín	36 820	8 267	8 091	11 762	2 812	5 888
Zlínský kraj	88 868	11 371	14 248	22 724	12 654	27 871
ČR	1 739 243	129 763	250 169	373 990	372 212	613 109
	na 1 000 obyvatel					
Kroměříž	112,0	9,0	11,5	33,2	17,5	40,7
Uherské Hradiště	138,4	7,3	16,6	34,6	8,3	71,5
Vsetín	139,2	7,5	17,5	16,8	46,7	50,8
Zlín	191,1	42,9	42,0	61,0	14,6	30,6
Zlínský kraj	151,1	19,3	24,2	38,6	21,5	47,4
ČR	165,5	12,3	23,8	35,6	35,4	58,3

Úrazy podle druhu, věku a podle území

Území	Počet a druhy úrazů					
	dětí (0–14 let)		dorost (15–19 let)		ostatní (20 let+)	
	absolutně	na 1 000 dětí (0–14 let)	absolutně	na 1 000 dorostu (15–19 let)	absolutně	na 1 000 obyvatel (20 let+)
	úrazy celkem					
Kroměříž	1 250	82,9	1 901	340,9	8 848	102,3
Uherské Hradiště	3 162	157,0	3 098	408,2	13 619	117,5
Vsetín	3 732	175,3	2 271	288,3	14 167	122,4
Zlín	10 077	365,9	8 938	936,8	17 805	114,4
Zlínský kraj	18 221	216,8	16 208	530,0	54 439	114,9
ČR	315 436	203,4	236 698	450,3	1 187 109	140,8
	dopravní úrazy					
Kroměříž	117	7,8	140	25,1	709	8,2
Uherské Hradiště	135	6,7	233	30,7	683	5,9
Vsetín	93	4,4	103	13,1	891	7,7
Zlín	920	33,4	3 642	381,7	3 705	23,8
Zlínský kraj	1 265	15,1	4 118	134,6	5 988	12,6
ČR	15 375	9,9	18 315	34,8	96 073	11,4
	pracovní (školní) úrazy					
Kroměříž	214	14,2	236	42,3	784	9,1
Uherské Hradiště	728	36,2	595	78,4	1 065	9,2
Vsetín	547	25,7	359	45,6	1 629	14,1
Zlín	2 965	107,7	1 116	117,0	4 010	25,8
Zlínský kraj	4 454	53,0	2 306	75,4	7 488	15,8
ČR	57 266	36,9	41 531	79,0	151 372	18,0
	sportovní úrazy					
Kroměříž	413	27,4	618	110,8	2 530	29,2
Uherské Hradiště	1 223	60,7	1 288	169,7	2 461	21,2
Vsetín	415	19,5	469	59,5	1 545	13,4
Zlín	4 105	149,1	1 900	199,1	5 757	37,0
Zlínský kraj	6 156	73,2	4 275	139,8	12 293	26,0
ČR	78 706	50,8	70 171	133,5	225 113	26,7

Úrazy podle druhu, věku a podle území

Území	Počet a druhy úrazů					
	děti (0–14 let)		dorost (15–19 let)		ostatní (20 let+)	
	absolutně	na 1 000 dětí (0–14 let)	absolutně	na 1 000 dorostu (15–19 let)	absolutně	na 1 000 obyvatel (20 let+)
	domácí úrazy a v obytných institucích					
Kroměříž	257	17,1	182	32,6	1 440	16,6
Uherské Hradiště	349	17,3	281	37,0	567	4,9
Vsetín	1 379	64,8	638	81,0	4 749	41,0
Zlín	700	25,4	536	56,2	1 576	10,1
Zlínský kraj	2 685	31,9	1 637	53,5	8 332	17,6
ČR	65 671	42,3	43 498	82,8	263 043	31,2
	ostatní úrazy					
Kroměříž	249	16,5	725	130,0	3 385	39,1
Uherské Hradiště	727	36,1	701	92,4	8 843	76,3
Vsetín	1 298	61,0	702	89,1	5 353	46,3
Zlín	1 387	50,4	1 744	182,8	2 757	17,7
Zlínský kraj	3 661	43,6	3 872	126,6	20 338	42,9
ČR	98 418	63,5	63 183	120,2	451 508	53,5

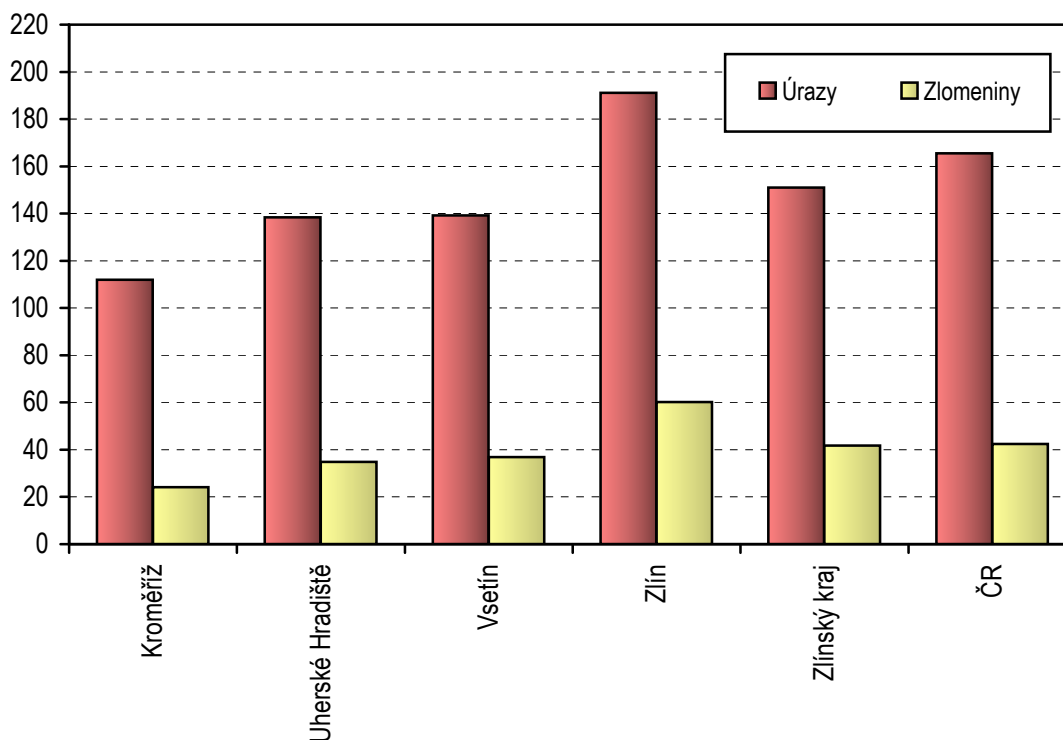
Počet ambulantně ošetřených zlomenin

Území	Zlomeniny							
	celkem	na 1 000 obyvatel	z toho u dětí a dorostu na 1 000 ve věku		v tom ošetřeno (v %) na			
			0–14 let	15–19 let	chirurgii ¹⁾	plastická chirurgie	traumatologie	ortopedie
Kroměříž	2 585	24,1	25,3	50,6	98,1	-	-	1,9
Uherské Hradiště	4 994	34,8	40,4	59,2	43,9	-	51,4	4,7
Vsetín	5 338	36,8	44,2	51,0	92,7	-	6,6	0,8
Zlín	11 606	60,2	98,8	108,6	36,8	1,1	61,5	0,6
Zlínský kraj	24 523	41,7	57,8	70,9	56,9	0,5	41,0	1,6
ČR ²⁾	445 810	42,4	50,1	105,7	72,8	0,2	15,5	10,9

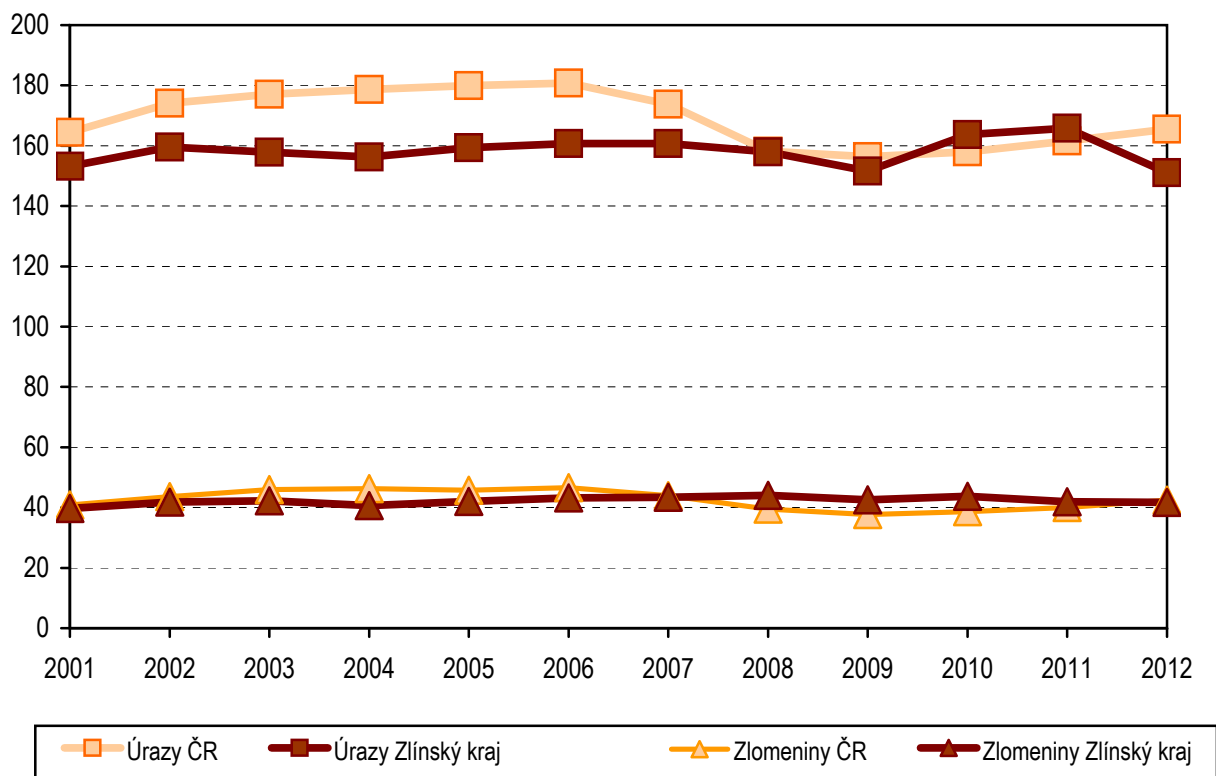
¹⁾ Chirurgie včetně dětské (hrudní) a cévní chirurgie

²⁾ ČR ještě neurochirurgie a kardiouchirurgie

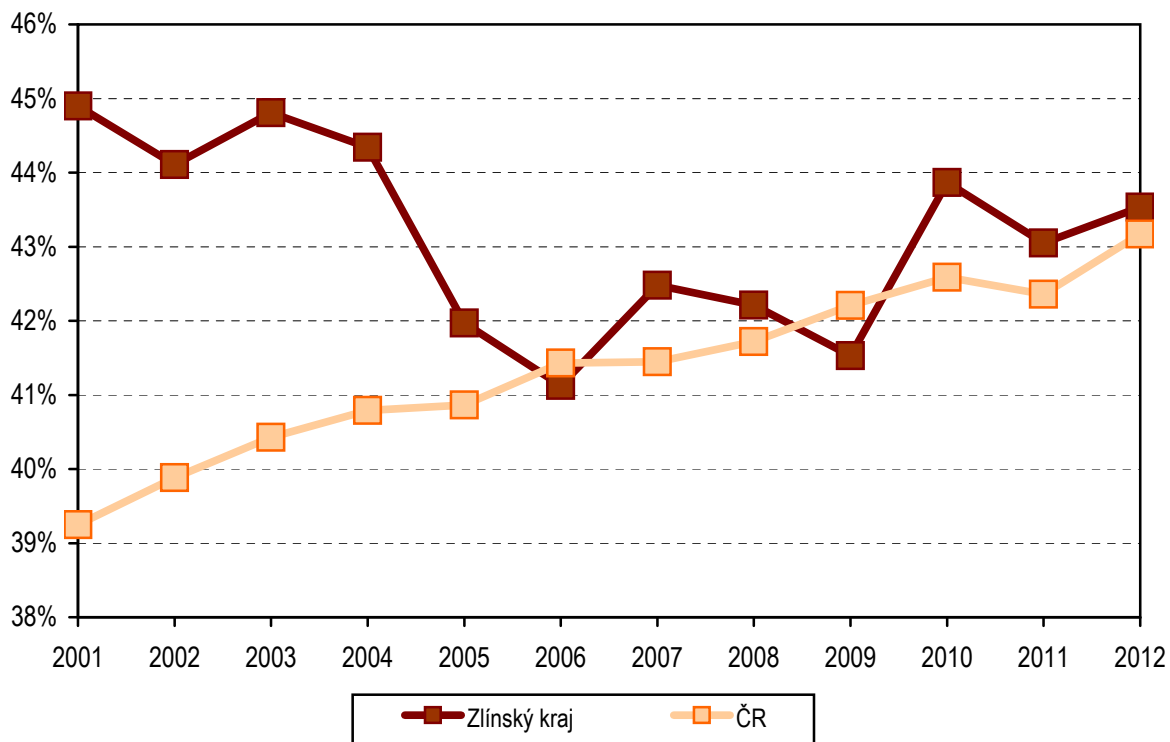
Úrazy - z toho zlomeniny - na 1 000 obyvatel



**Vývoj úrazů (z toho zlomenin) na 1 000 obyvatel
v letech 2001–2012**



**Podíl prvních ošetření na celkovém počtu ošetření
v letech 2001–2012**



Využívání lůžkového fondu a zatížení zdravotnických pracovníků na chirurgických odděleních nemocnic

Ukazatel	Zlínský kraj				
	chirurgie ⁵⁾	neurochirurgie	plastická chirurgie, léčba popálenin	traumatologie	ortopedie
Počet oddělení	6	1	1	1	5
Počet pracovníků ¹⁾					
lékaři	72,01	4,40	3,80	8,83	33,57
ZPBD (§ 5–§ 21a) ²⁾	222,74	7,41	7,50	13,05	69,38
sestra u lůžka (§ 5–§ 6) ²⁾	214,82	6,31	7,50	12,05	64,96
Průměrný počet lůžek	450,71	13,00	10,00	34,00	123,48
Prům. denní stav obsaz. lůžek					
celkem	283,1	10,4	4,2	24,9	81,2
na 1 lékaře	3,9	2,4	1,1	2,8	2,4
na 1 sestru u lůžka ³⁾	5,7	7,4	2,5	9,3	5,3
Počet lékařů na 100 lůžek	16,86	33,85	38,00	25,97	28,21
Počet ZPBD na 100 lůžek	52,16	57,00	75,00	38,38	58,30
Počet hospitalizovaných	18 605	822	347	2 459	6 201
Nemocniční letalita (v promilích)	12,6	1,2	-	2,0	1,6
Využití lůžek ve dnech	229,9	292,2	154,2	267,5	240,7
Průměrná ošetrovací doba	5,6	4,6	4,4	3,7	4,8
Prostoj lůžek ⁴⁾	2,3	0,8	4,6	1,0	2,0

¹⁾ Průměrný roční přepočtený počet pracovníků celkem (včetně smluvních)

²⁾ Zdravotničtí pracovníci dle zákona č. 96/2004 Sb.:

ZPBD - zdravotničtí pracovníci nelékaři s odbornou způsobilostí bez odborného dohledu (§ 5–§ 21a)

ZPBD - sestra u lůžka - všeobecné sestry a porodní asistentky (§ 5–§ 6)

³⁾ Průměrný denní stav obsazených lůžek na 1 sestru u lůžka, násobeno koeficientem 4,5, aby se zohlednil třisměnný provoz a absence sester, z důvodu dovolené, nemoci, školení atd.

⁴⁾ Ve dnech na 1 hospitalizovaného z lůžek schopných provozu

⁵⁾ Včetně dětské, (hrudní) a cévní chirurgie

Využívání lůžkového fondu a zatížení zdravotnických pracovníků na chirurgických odděleních nemocnic

Ukazatel	ČR					
	chirurgie ⁵⁾	neurochirurgie	plastická chirurgie, léčba popálenin	kardiochirurgie	traumatologie	ortopedie
Počet oddělení	149	19	12	13	13	74
Počet pracovníků ¹⁾						
lékaři	1 523,29	178,16	76,11	244,78	160,55	578,75
ZPBD (§ 5–§ 21a) ²⁾	5 083,58	649,71	302,35	995,28	424,61	1 491,37
sestra u lůžka (§ 5–§ 6) ²⁾	4 619,88	607,39	284,79	847,03	389,41	1 374,88
Průměrný počet lůžek	8 325,72	687,62	396,99	616,48	641,99	2 904,18
Prům. denní stav obsaz. lůžek						
celkem	5 506,7	518,0	219,6	421,1	492,1	2 010,7
na 1 lékaře	3,6	2,9	2,9	1,7	3,1	3,5
na 1 sestru u lůžka ³⁾	5,4	3,8	3,5	2,2	5,7	6,6
Počet lékařů na 100 lůžek	18,43	26,08	19,67	40,00	25,05	19,97
Počet ZPBD na 100 lůžek	61,49	95,13	78,13	162,63	66,24	51,46
Počet hospitalizovaných	389 768	28 884	14 938	15 963	34 226	137 755
Nemocniční letalita (v promilích)	12,4	9,6	2,4	25,9	2,5	1,4
Využití lůžek ve dnech	242,1	275,7	202,4	250,0	280,5	253,4
Průměrná ošetrovací doba	5,2	6,6	5,4	9,7	5,3	5,3
Prostoj lůžek ⁴⁾	2,1	1,6	3,7	3,4	1,4	2,0

¹⁾ Průměrný roční přepočtený počet pracovníků celkem (včetně smluvních)

²⁾ Zdravotničtí pracovníci dle zákona č. 96/2004 Sb.:

ZPBD - zdravotničtí pracovníci nelékaři s odbornou způsobilostí bez odborného dohledu (§ 5–§ 21a)

ZPBD - sestra u lůžka - všeobecné sestry a porodní asistentky (§ 5–§ 6)

³⁾ Průměrný denní stav obsazených lůžek na 1 sestru u lůžka, násobeno koeficientem 4,5, aby se zohlednil třisměnný provoz a absence sester, z důvodu dovolené, nemoci, školení atd.

⁴⁾ Ve dnech na 1 hospitalizovaného z lůžek schopných provozu

⁵⁾ Včetně dětské, hrudní a cévní chirurgie a od roku 2012 i sdružené chirurgické obory