



Informace ze zdravotnictví Zlínského kraje

Ústavu zdravotnických informací a statistiky
České republiky

Brno
11. 7. 2014

5

Dětská a dorostová péče ve Zlínském kraji v roce 2013

Children and Adolescents Care in the Zlinsky Region in 2013

Souhrn

Informace ze zdravotnictví kraje o dětské a dorostové péči ve Zlínském kraji v roce 2013 obsahuje údaje o ambulantní péči z oblasti sítě zdravotnických zařízení, personálního zajištění, činnosti, dispenzarizovaných pacientů pro vybranou diagnózu a také základní ukazatele lůžkové péče nemocnic. V kraji připadalo v průměru 10,3 praktických lékařů pro děti a dorost na 10 tisíc obyvatel 0–18 let. Podíl dětí kojených šest měsíců a déle se snížil z 47,4 % na 47,1 %. Podíl alergiků v dětské a dorostové populaci je 13,6 %.

Summary

Information on health service activity in the branch of children and adolescents care in the Zlinsky Region in 2013 contains data about out-patient care from area of health service network, personnel capacity, activity, patients followed up for selected diagnoses and also basic indicators of in-patient care in hospitals. In the region there were on the average 10,3 practising physicians for children and adolescents per 10 thousand inhabitants 0–18 years. The proportion of children breastfed six months or more decreased from 47,4 % to 47,1 %. The proportion of allergy patients in children and adolescent population is 13,6 %.

Údaje byly čerpány z výkazů A (MZ) 1-01 o činnosti zdravotnického zařízení pro obor praktický lékař pro děti a dorost a pro obor dětský a dorostový. Informace o činnosti lůžkových dětských oddělení nemocnic vychází ze zpracovaných údajů výkazu L (MZ) 1-02 o lůžkovém fondu zdravotnického zařízení a jeho využití. Výkazy jsou součástí Programu statistických zjišťování v České republice na příslušný rok. Formuláře výkazů a pokyny pro jejich vyplnění jsou vystaveny na internetu www.uzis.cz.

Ambulantní péče

Podle Registru zdravotnických zařízení k 31. 12. 2013 zabezpečovalo ambulantní péči o děti a dorost v kraji 115 ordinací praktických lékařů pro děti a dorost (dále PLDD) a čtyři odborné dětské ordinace. Údaje o personálním zabezpečení a činnosti oboru praktický lékař pro děti a dorost a z nich vypočtené ukazatele uvedené v tabulkách a komentované dále v textu se týkají pouze těch zařízení, která odevzdala vyplněný výkaz. V letošním roce to bylo 113 ordinací, ve kterých pracovalo 109,71 lékařů a 109,39 zdravotnických pracovníků nelékařů s odbornou způsobilostí bez odborného dohledu (dále ZPBD). Na jeden úvazek PLDD připadá v kraji 948 osob ve věku 0–18 let, v ČR 923, v okresech od 883 ve Zlíně po 1 020 v Kroměříži.

PLDD v kraji provedli 583 tisíc ošetření, na jeden úvazek lékaře připadá 5 317 ošetření. Z celkového počtu tvořila léčebná ošetření 72,6 %, preventivní ošetření 24 %, 1 % ošetření bylo poskytnuto v návštěvní službě a zbývající 2,4 % jsou ostatní ošetření zahrnující kontakt s pacientem za účelem administrativním, např. předepsání receptu, různá potvrzení, posudky žáků při volbě povolání apod. Nejvíce preventivních vyšetření 27,7 % provedli lékaři v okrese Vsetín. Třetina preventivních vyšetření byla poskytnuta

kojencům, průměrně 8,9 na 1 registrovaného kojence v kraji ve věku 0–11 měsíců (ČR 8,5), v okresech od 7,2 v okrese Kroměříž po 9,7 na Vsetínsku. Mladistvým od 15 let výše bylo poskytnuto pouze 12,6 % z celkového počtu preventivních vyšetření (ČR 10,5 %), na jednoho registrovaného připadlo v kraji 0,8 preventivní prohlídky (ČR 0,7). Na jednoho léčeného pacienta ve věku 0–18 let připadlo v kraji 6 ošetření za rok (ČR 5,9). Nejvíce 6,7 ošetření na jednoho léčeného vychází v okrese Zlín, nejméně 5,4 v okrese Kroměříž a Vsetín. Z celkového počtu 104 824 registrovaných pacientů v kraji bylo 5 402 do jednoho roku, 22 917 ve věku 1–4 roky, 28 355 ve věku 5–9 let, 25 755 ve věku 10–14 let a 22 395 ve věku 15 let a více.

V ordinacích praktických lékařů bylo sledováno 14 405 alergiků, 9 910 dětí a 4 495 mladistvých, 1 273 dětí a 517 mladistvých z dysfunkčních a afunkčních rodin a 2 mladiství a 6 dětí týraných a sexuálně zneužívaných. PLDD měli v přímé péči 5 244 nově narozených dětí, z toho 276 s nízkou porodní hmotností. Ve sledovaném roce zemřelo 11 dětí.

Při roční prohlídce se zjišťuje, jak dlouho bylo dítě kojeno. Ve sledovaném roce bylo takto vyšetřeno 5 305 dětí, z nichž 97,1 % bylo alespoň nějakou dobu kojeno (ČR 95,1 %). Z celkového počtu kojených dětí bylo kojeno do 6 týdnů 10,8 % (ČR 15,6%), do 3 měsíců 16,3 % (ČR 17,5 %), do 6 měsíců 24,4 % (ČR 26,4 %), do 12 měsíců 27,4 % (ČR 24,2 %) a déle než 12 měsíců 21,1 % (ČR 16,3%).

Dispenzarizace znamená, že pacienti trpící určitou chorobou jsou pod stálým lékařským dohledem. Jeden pacient může být uveden i vícekrát, pokud je sledován pro více diagnóz. Nejčastějším důvodem dispenzarizace dětí v kraji byly nemoci dýchací soustavy, dále nemoci nervové soustavy, zraku a sluchu, nemoci kůže a podkožního vaziva a nemoci endokrinní, výživy a přeměny látek. Mladiství byli dispenzarizováni nejčastěji pro nemoci nervové soustavy, zraku a sluchu, nemoci dýchací soustavy a nemoci endokrinní, výživy a přeměny látek.

Jako pacienti s postižením se uvádějí ti nemocní, u kterých průběh onemocnění, pro které jsou sledováni, nedovoluje vykonávat některé činnosti. V kraji bylo vykázáno 778 dětí s postižením a 478 dorostu s postižením. U dětí převažuje postižení v důsledku onemocnění nervové soustavy, zraku a sluchu, u dorostu poruchy duševní a poruchy chování.

Kromě PLDD zajišťovali ambulantní péči o děti a dorost také dětské lékaři specialisté ve čtyřech ordinacích úvazkem 6,73 (průměrný roční přepočtený počet). Celkem tito lékaři provedli 24 725 ošetření a léčili 11 794 pacientů. Všichni splnili zpravodajskou povinnost a odevzdali vyplněné roční výkazy.

Lůžková péče

V lůžkových částech nemocnic poskytovalo péči na pěti dětských odděleních s 231 lůžky 48,5 lékařů a 135,90 ZPBD. Průměrně denně bylo obsazeno 151 lůžek, hospitalizováno bylo celkem 18 591 pacientů a průměrná ošetrovací doba činila 3,0 dne.

Kromě čtyř novorozeneckých pracovišť na dětských odděleních, jejichž kapacita a činnost je uvedena v rámci těchto dětských oddělení, je v kraji ještě samostatné lůžkové novorozenecké oddělení (v tabulce neuvedeno). Péči o novorozence zde zajišťovalo na 58 lůžkách 7,80 lékařů a 58,51 ZPBD. Hospitalizováno bylo celkem 2 752 novorozenců. Průměrná ošetrovací doba činila 6,4 dne a využití lůžek dosáhlo 304,2 dne.

Zpracovala: Ing. Jana Marečková
Regionální pracoviště Brno
Vinařská 6, 603 00 Brno
Telefon: 543 559 455
e-mail: jana.mareckova@uzis.cz
<http://www.uzis.cz/>

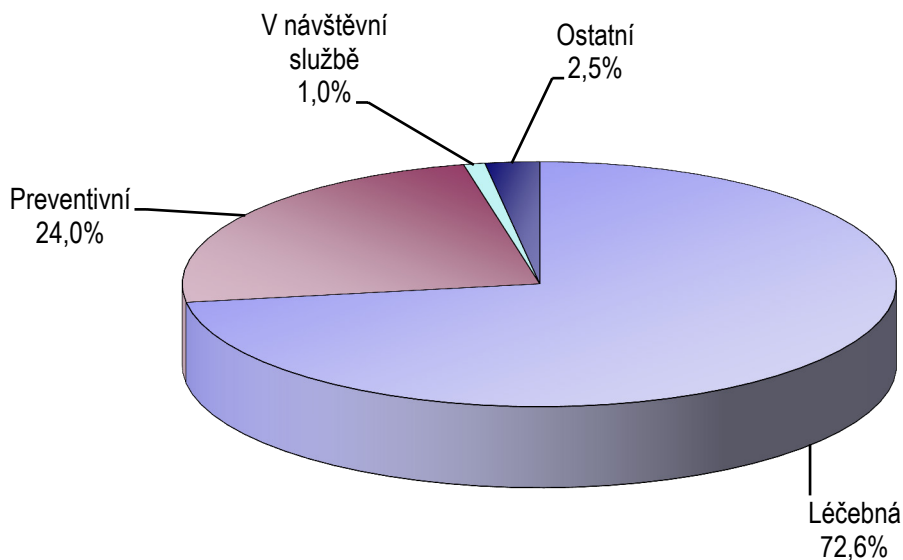
Personální zajištění a počet ošetření u praktických lékařů pro děti a dorost

	Počet ZZ a pracovišť	Počet pracovníků ¹⁾		Počet ošetření		Počet léčených pacientů	Počet registrovaných	
		PLDD	ZPBD ²⁾	celkem	na 1 lékaře		děti (0–14)	dorost (15–18)
Kroměříž	18	17,70	18,70	103 893	5 870	19 171	14 391	4 197
Uherské Hradiště	28	26,00	27,05	145 859	5 610	22 978	19 585	5 347
Vsetín	29	28,01	28,02	135 209	4 827	25 092	21 006	5 900
Zlín	38	38,00	35,62	198 396	5 221	29 595	27 447	6 951
Zlínský kraj	113	109,71	109,39	583 357	5 317	96 836	82 429	22 395
ČR	2 087	2 025,34	1 984,20	11 294 840	5 577	1 923 223	1 548 814	385 859

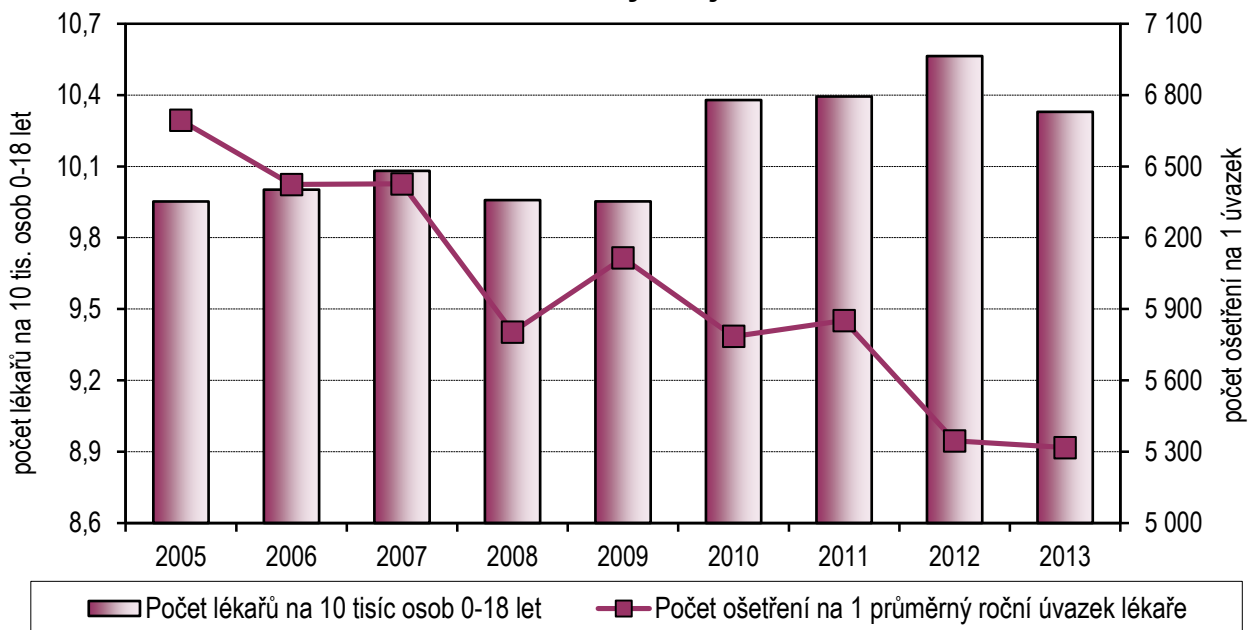
¹⁾ Průměrný roční přepočtený počet pracovníků včetně smluvních - z odevzdaných výkazů A(MZ)1-01

²⁾ ZPBD - zdravotničtí pracovníci nelékaři s odbornou způsobilostí bez odborného dohledu dle zákona č. 96/2004 Sb., o nelékařských zdravotnických povoláních, § 5–§ 21

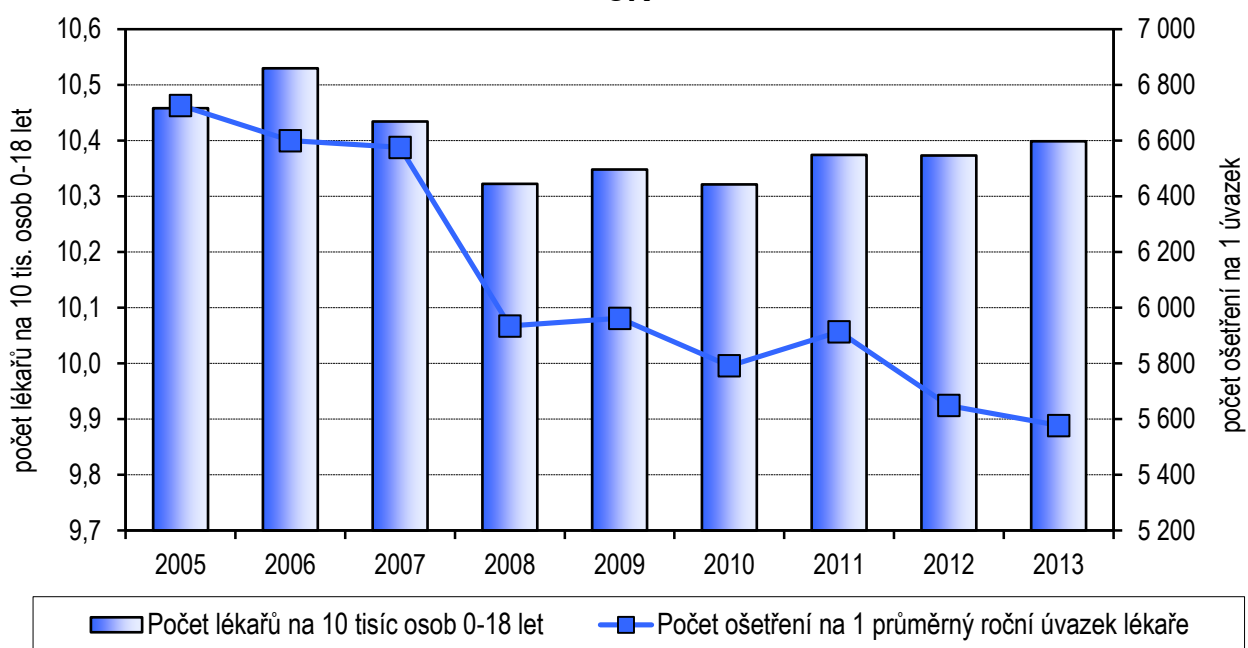
Skladba ošetření - vyšetření podle druhu



**Vývoj počtu PLDD*) na 10 tisíc osob 0–18 let
a počtu ošetření na 1 průměrný roční úvazek lékaře
Zlínský kraj**



**Vývoj počtu PLDD*) na 10 tisíc osob 0–18 let
a počtu ošetření na 1 průměrný roční úvazek lékaře
ČR**



*) PLDD - praktický lékař pro děti a dorost,
do roku 2008 přepočtený počet lékařů k 31.12., od roku 2008 průměrný roční přepočtený počet lékařů

Počet dispenzarizovaných onemocnění u dětí na 1 000 registrovaných dětí ve věku 0–14 let ¹⁾

Kapitola (MKN -10)	Dispenzarizovaná onemocnění u dětí (0–14 let) na 1 000 registrovaných dětí pro vybranou diagnózu					
	Kroměříž	Uherské Hradiště	Vsetín	Zlín	Kraj celkem	ČR
I. Některé infekční a parazitární nemoci (vč. následků)	13,1	17,7	4,1	8,6	10,4	25,8
II. Novotvary	2,8	1,7	2,4	2,3	2,3	2,0
III. Nemoci krve a krevtových orgánů a některé poruchy týkající se mechanismu imunity	17,5	11,7	8,9	10,5	11,6	13,8
IV. Nemoci endokrinní, výživy a přeměny látek	29,6	25,4	29,3	25,8	27,3	30,7
V. Poruchy duševní a poruchy chování	20,2	11,5	13,7	15,2	14,8	16,7
VI.–VIII. Nemoci nervové soustavy, nemoci oka a očních adnex, nemoci ucha a bradavkového výběžku	69,7	57,6	44,0	73,8	61,7	69,3
IX. Nemoci oběhové soustavy	8,5	8,8	9,6	9,5	9,2	7,5
X. Nemoci dýchací soustavy	139,0	64,8	46,9	55,9	70,2	122,1
XI. Nemoci trávicí soustavy	14,5	11,4	5,9	8,8	9,7	14,6
XII. Nemoci kůže a podkožního vaziva	38,0	27,8	22,8	38,9	32,0	46,5
XIII. Nemoci svalové a kosterní soustavy a pojivové tkáně	14,4	20,7	8,6	22,3	17,0	19,2
XIV. Nemoci močové a pohlavní soustavy	20,9	31,6	27,9	26,1	27,0	23,9
XVII. Vrozené vady, deformace	24,5	16,7	14,0	26,4	20,6	19,7
Celkem	412,8	307,5	238,0	324,2	313,7	411,9

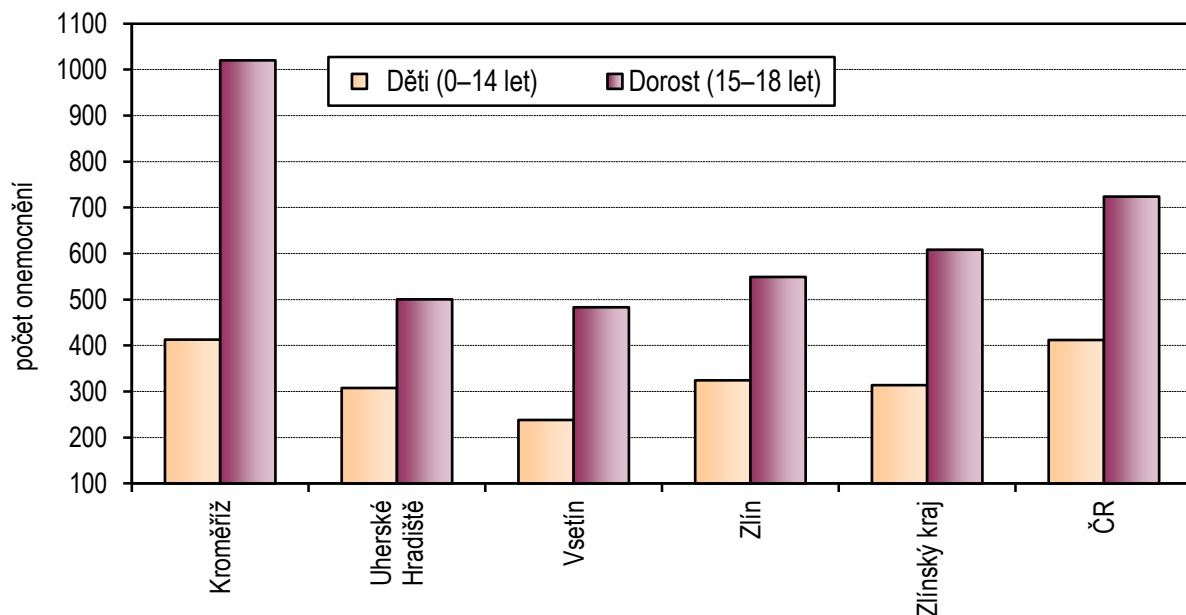
¹⁾ Jeden pacient může být uveden i vícekrát, pokud je sledován pro více diagnóz

Počet dispenzarizovaných onemocnění u dorostu na 1 000 registrovaných osob ve věku 15–18 let ¹⁾

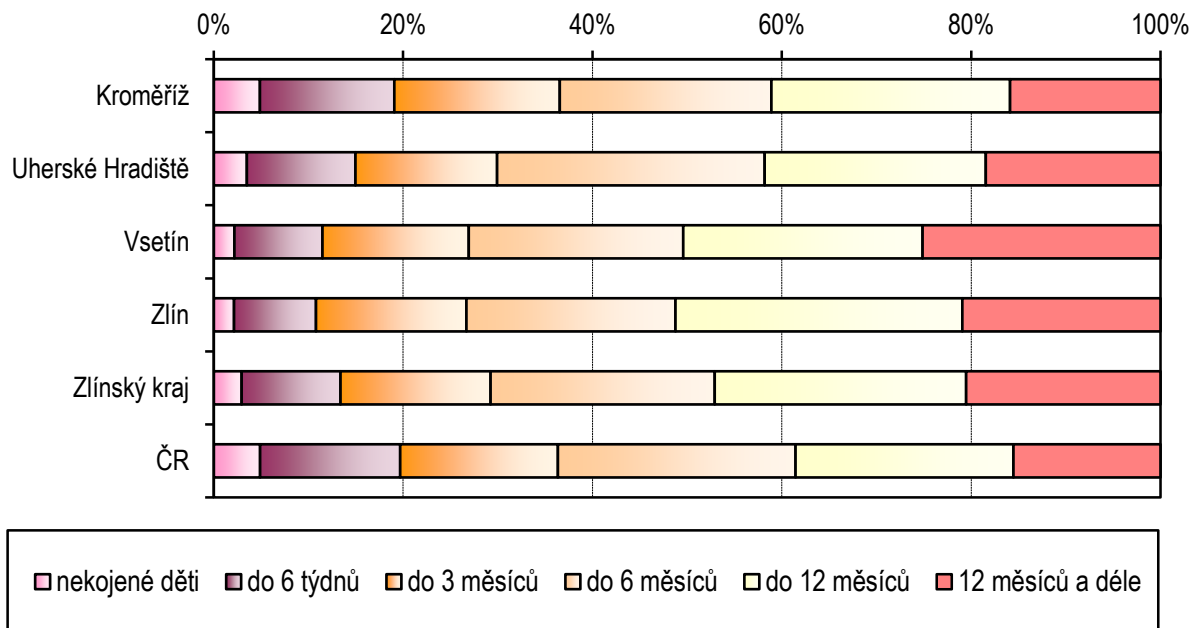
Kapitola (MKN -10)	Dispenzarizovaná onemocnění u dorostu (15–18 let) na 1 000 registrovaných osob pro vybranou diagnózu					
	Kroměříž	Uherské Hradiště	Vsetín	Zlín	Kraj celkem	ČR
I. Některé infekční a parazitární nemoci (vč. následků)	21,0	12,3	6,6	12,7	12,5	23,9
II. Novotvary	9,8	2,2	2,7	1,6	3,6	2,9
III. Nemoci krve a krvetvorných orgánů a některé poruchy týkající se mechanismu imunity	40,0	7,3	14,6	15,5	17,9	18,1
IV. Nemoci endokrinní, výživy a přeměny látek	125,3	59,7	79,8	63,2	78,4	82,4
V. Poruchy duševní a poruchy chování	57,9	30,9	19,5	33,1	33,6	31,0
VI.–VIII. Nemoci nervové soustavy, nemoci oka a očních adnex, nemoci ucha a bradavkového výběžku	179,4	142,3	96,9	157,7	142,1	149,1
IX. Nemoci oběhové soustavy	39,6	18,1	27,8	13,8	23,4	25,5
X. Nemoci dýchací soustavy	212,5	83,4	87,5	68,3	104,0	175,7
XI. Nemoci trávicí soustavy	37,2	15,0	14,1	11,8	17,9	25,0
XII. Nemoci kůže a podkožního vaziva	100,8	32,0	36,9	53,2	52,8	66,3
XIII. Nemoci svalové a kosterní soustavy a pojivové tkáně	99,8	51,2	29,0	54,5	55,5	56,4
XIV. Nemoci močové a pohlavní soustavy	47,9	27,7	47,3	36,5	39,4	44,1
XVII. Vrozené vady, deformace	48,8	18,1	20,3	27,0	27,2	23,4
Celkem	1 020,0	500,3	483,1	549,0	608,3	723,8

¹⁾ Jeden pacient může být uveden i vícekrát, pokud je sledován pro více diagnóz

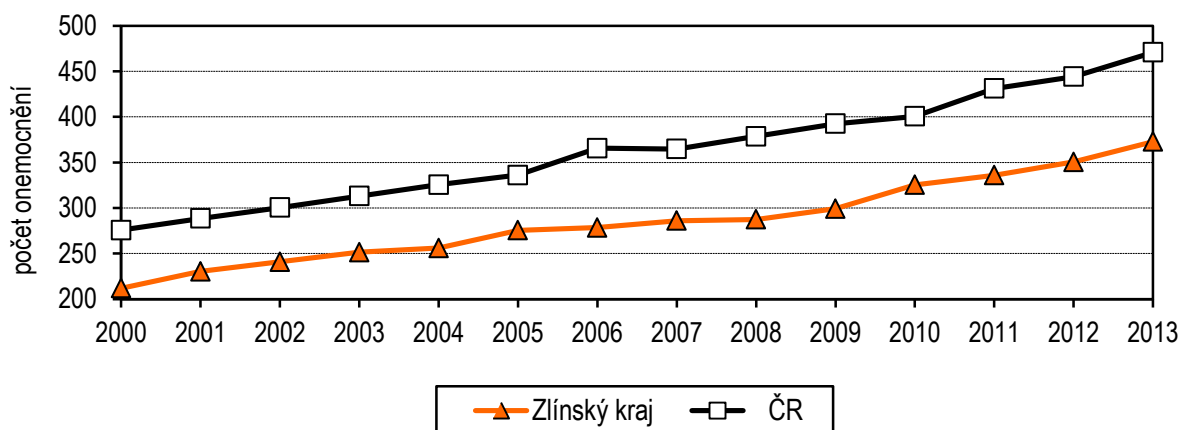
**Počet dispenzarizovaných onemocnění
na 1 000 registrovaných osob v dětské a dorostové péči**



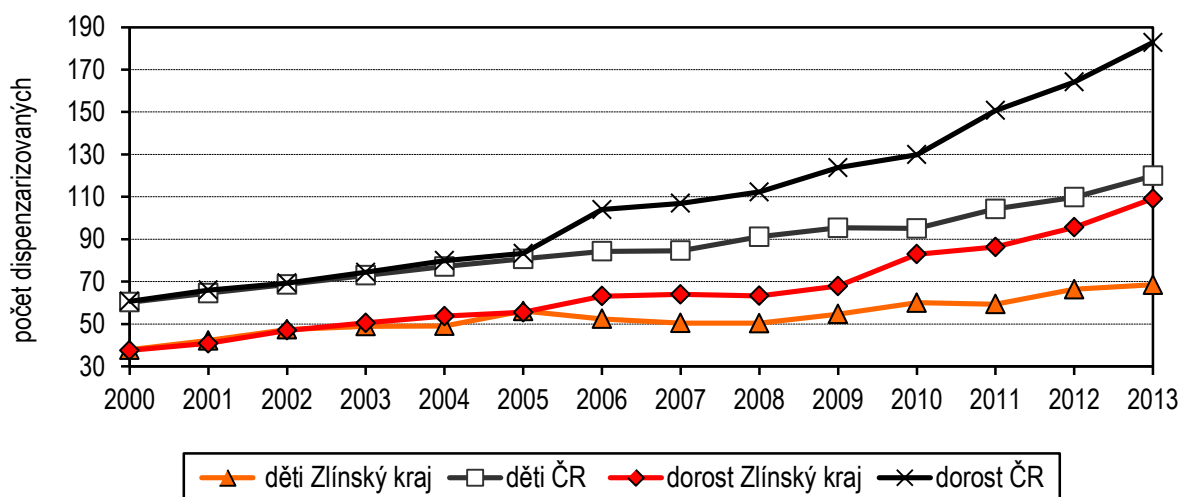
**Skladba dětí podle délky kojení
(při roční prohlídce)**



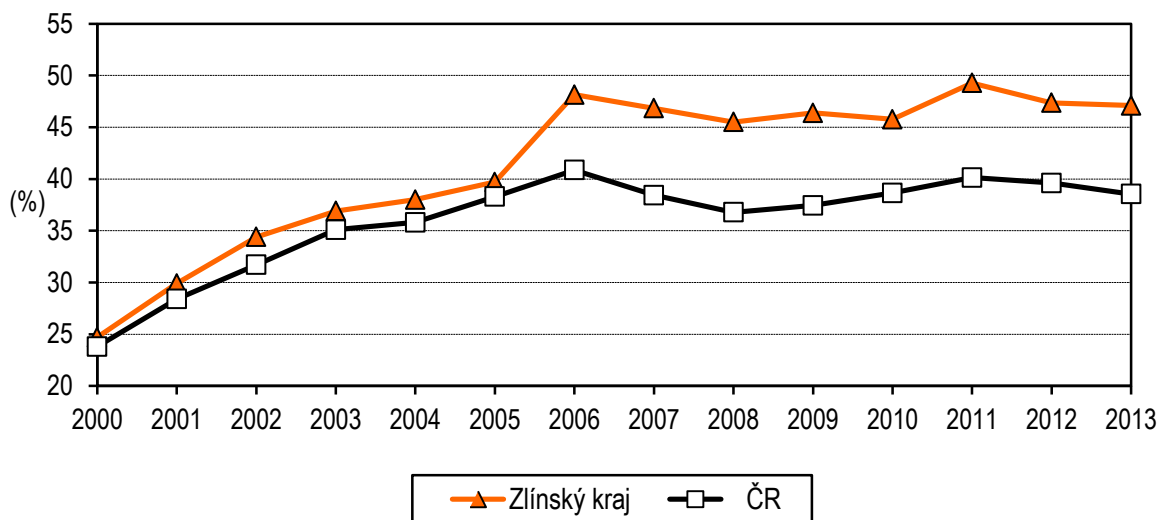
Vývoj počtu dispenzarizovaných onemocnění v přepočtu na 1 000 dětí a dorostu (0–18 let)



Vývoj počtu dispenzarizovaných onemocnění dýchacích cest v přepočtu na 1 000 dětí (0–14) a dorostu (15–18 let)



Vývoj podílu dětí kojených déle než 6 měsíců



Využívání lůžkového fondu dětských oddělení nemocnic a zatížení zdravotnických pracovníků

Ukazatel	Zlínský kraj	ČR
Počet oddělení	5	95
Počet pracovníků ¹⁾		
lékaři	48,50	816,49
ZPBD ²⁾ celkem	135,90	2 963,55
Průměrný počet lůžek	231,00	4 191,93
Průměrný denní stav obsazených lůžek		
celkem	151,4	2 750,5
na 1 lékaře	3,3	3,4
Počet lékařů na 100 lůžek	21,00	19,56
Počet ZPBD ²⁾ na 100 lůžek	58,83	71,00
Počet hospitalizovaných	18 591	269 479
Nemocniční letalita (v promilích)	0,3	0,6
Využití lůžek ve dnech	239,3	239,5
Průměrná ošetrovací doba ve dnech	3,0	3,7
Prostoj lůžek ³⁾	1,4	1,7

¹⁾ Součet úvazků včetně smluvních k 31.12.

²⁾ ZPBD - zdravotničtí pracovníci nelékaři s odbornou způsobilostí bez odborného dohledu § 5–§ 21 zákona č. 96/2004 Sb.

³⁾ Ve dnech na 1 hospitalizovaného z lůžek schopných provozu

Seznam nemocnic v kraji s lůžkovým dětským oddělením:

- Kroměřížská nemocnice, a.s. (novorozenecké pracoviště)
- Uherskohradištská nemocnice, a.s. (novorozenecké pracoviště)
- Nemocnice Valašské Meziříčí, a.s. (novorozenecké pracoviště)
- Vsetínská nemocnice, a.s. (novorozenecké pracoviště)
- Krajská nemocnice T. Bati, a.s.

Seznam nemocnic v kraji se samostatným lůžkovým novorozeneckým oddělením:

- Krajská nemocnice T. Bati, a.s.