



Informace ze zdravotnictví Zlínského kraje

Ústavu zdravotnických informací a statistiky
České republiky

Brno
11. 12. 2014

11

Činnost oboru neurologie ve Zlínském kraji v roce 2013 *Activity in Branch Neurology in the Zlínský Region in 2013*

Souhrn

Informace ze zdravotnictví kraje o činnosti oboru neurologie ve Zlínském kraji v roce 2013 obsahuje údaje o ambulantní péči v členění podle území, personálním zajištění, činnosti, o sledovaných osobách pro vybrané diagnózy a také základní ukazatele lůžkové péče nemocnic a odborných léčebných ústavů. Celkový počet ošetření se proti předešlému roku nepatrně zvýšil. Na jednoho léčeného pacienta připadlo v průměru 2,0 ošetření (ČR 2,4).

Summary

Information on health service activity in the branch of neurology in the Zlínský Region in 2013 contains data about out-patient care by district of the region, data about personnel capacity, activity, about patients followed up for selected diagnoses and also basic indicators of in-patient care in hospitals and specialized therapeutic institutes.. The total number of examinations increased only slight against the previous year. The average number of examinations per one treated patient was 2,0 (CR 2,4).

Podkladem pro zpracování informace jsou údaje z ročního výkazu A(MZ)1-01 o činnosti oboru neurologie, který vyplňuje od roku 2005 samostatně každé ambulantní neurologické oddělení nebo pracoviště a ambulantní dětské neurologické oddělení nebo pracoviště všech zřizovatelů, včetně ambulantních částí lůžkových zařízení. Přehled lůžkové péče byl čerpán z pololetního výkazu L(MZ)1-02 o lůžkovém fondu a jeho využití. Výkazy jsou součástí Programu statistických zjišťování v ČR na příslušný rok. Formuláře výkazů a pokyny pro jejich vyplnění jsou vystaveny na www.uzis.cz.

Výkazy odevzdala všechna ambulantní neurologická pracoviště, která měla v daném roce zpravodajskou povinnost. Z celkového průměrného ročního přepočteného počtu 34,87 lékařů jich 73 % pracovalo v samostatných ordinacích lékařů specialistů a 27 % v ambulantních částech nemocnic. Průměrný roční přepočtený počet lékařů vzrostl proti minulému roku o 1,06. Na 100 tisíc obyvatel kraje připadá 5,94 lékařů v oboru ambulantní neurologie (ČR 7,99).

S neurologickým onemocněním se v kraji léčilo 92,7 tisíce pacientů, kterým bylo poskytnuto 186,8 tisíc ošetření, což představuje proti roku 2012 pokles léčených o 1,7 % při nárůstu počtu ošetření o necelé jedno procento. V průměru však byla jednomu pacientovi poskytnuta jako loni dvě ošetření za rok (ČR 2,4 stejně jako v předchozích letech). Na 1 000 obyvatel kraje připadá 158 pacientů s neurologickými problémy (ČR 154). Podíl léčených žen činil 53,5 % (ČR 56,3 %).

Z výše uvedeného byla speciálně pro děti a dorost určena tři dětská neurologická oddělení a jedno dětské neurologické pracoviště při neurologickém oddělení s 3,20 lékařů. Celkem zde bylo léčeno 5 864 dětí a mladistvých, kterým bylo poskytnuto 15 897 vyšetření nebo ošetření.

Od roku 2011 bylo na roční výkaz o činnosti oboru neurologie zavedeno sledování čtyř vybraných onemocnění: Parkinsonova nemoc, Alzheimerova nemoc, roztroušená skleróza a epilepsie, ve třech věkových kategoriích, děti a dorost (0-19 let), produktivní věk (20-64 let) a postproduktivní věk (65 let a více). Na žádost Společnosti pro pomoc při Huntingtonově nemoci se od roku 2012 sleduje také toto onemocnění. Z vykázaných údajů vyplývá, že poměr mužů je o trochu vyšší u epilepsie a Parkinsonovy nemoci, ženy častěji onemocní Alzheimerovou nemocí a roztroušenou sklerózou. S Huntingtonovou nemocí se léčilo osm mužů a osm žen. Počet epileptiků v přepočtu na 10 tisíc obyvatel kraje s věkem klesá. Alzheimerova nemoc se v ČR do 19 let vůbec nevyskytla a s Parkinsonovou nemocí se léčilo 64 osob, žádná v kraji. Obou nemocí strmě přibývá u osob nad 65 let. Roztroušená skleróza postihuje nejvíce lidi ve věku 20-64 let. S Huntingtonovou nemocí bylo vykázáno 13 pacientů ve věku 20-64 let a tři pacienti ve věku 65 a více let. Procento léčených pacientů v kraji, u kterých bylo poprvé v životě zjištěno některé ze sledovaných onemocnění, se pohybuje od 9 % do 17 %.

Neurologické ambulance v kraji měly k dispozici třináct elektroencefalografů (EEG), sedm elektromyografů (EMG) a pět ultrasonografů. Uvádějí se přístroje, které byly v daném roce v provozu a vykazuje je to pracoviště, které je vlastní nebo má přístroj na leasing či pronajatý od výrobce, obchodní firmy nebo jiného zdravotnického zařízení. Ostatní pracoviště, která s přístrojem pracují, vykáží pouze výkony na něm provedené a počet pacientů, kteří byli daným přístrojem vyšetřeni.

Počet a využití přístrojů uvádí následující tabulka:

Přístroj	Zlínský kraj				ČR			
	počet přístrojů	počet pacientů na 1 přístroj	počet výkonů na 1 přístroj	počet výkonů na 1 pacienta	počet přístrojů	počet pacientů na 1 přístroj	počet výkonů na 1 přístroj	počet výkonů na 1 pacienta
Elektroencefalograf	13	709	1 166	1,6	375	593	1 091	1,8
Elektromyograf	7	1 403	7 178	5,1	236	880	6 090	6,9
Elektrokardiograf	-	-	-	-	56	392	571	1,5
Ultrasonograf	5	561	652	1,2	110	656	873	1,3

Lůžkovou péči v oboru zajišťovala v kraji čtyři nemocniční oddělení. Celkem zde bylo hospitalizováno 5 503 pacientů s průměrnou ošetrovací dobou 7,0 dne. Využití lůžek z maximální lůžkové kapacity činilo 303,9 dne. V kraji není lůžkové dětské neurologické oddělení ani lůžkové neurologické oddělení v odborném léčebném ústavu.

Zpracovala: MUDr. Jaroslava Pazourková
 ÚZIS ČR, Regionální pracoviště Brno
 Netroufalky 797/5, 625 00 Brno
 telefon: 778529201
 e-mail: jaroslava.pazourkova@uzis.cz
<http://www.uzis.cz>

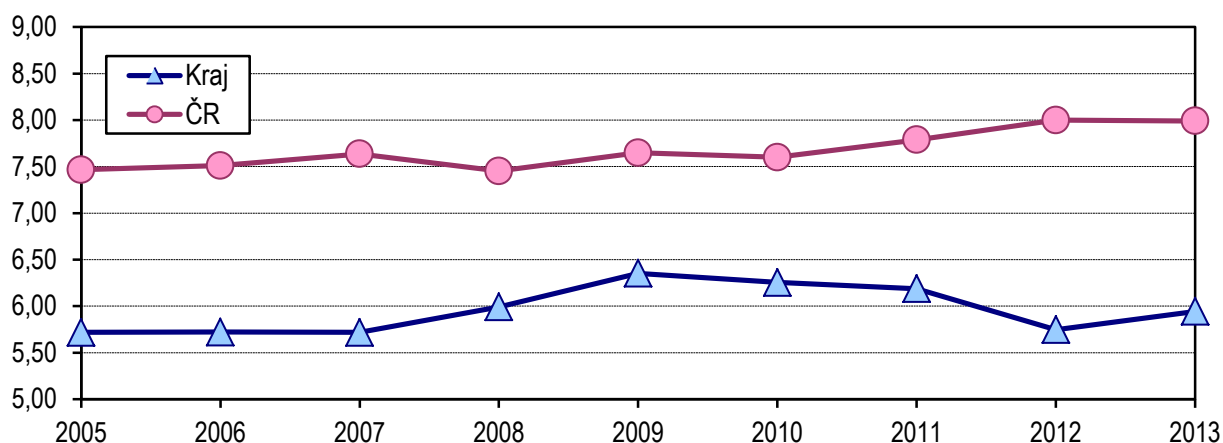
Zajištění ambulantní péče podle druhu zdravotnických zařízení a podle území

Ukazatel	Počet ZZ a pracovišť	Počet pracovníků ¹⁾			Počet léčených pacientů		Počet ošetření - vyšetření		
		celkem	z toho		celkem	z toho ženy (v %)	celkem	na 1 lékaře	na 1 léčeného pacienta
			lékaři	ZPBD ²⁾					
podle druhu zdravotnických zařízení									
Ambulantní část lůžkových zařízení	7	21,10	9,57	11,53	30 373	51,8	57 088	5 965	1,9
Samostatné ordinace lékařů specialistů	25	50,75	25,30	25,45	62 295	54,4	129 698	5 126	2,1
Ostatní ambulantní zařízení	-	-	-	-	-	x	-	x	x
Celkem v kraji	32	71,85	34,87	36,98	92 668	53,5	186 786	5 357	2,0
podle území									
Kroměříž	6	17,56	7,94	9,62	18 732	50,1	40 818	5 141	2,2
Uherské Hradiště	6	13,00	5,55	7,45	18 088	55,7	34 756	6 262	1,9
Vsetín	8	20,09	8,77	11,32	20 602	53,9	49 596	5 655	2,4
Zlín	12	21,20	12,61	8,59	35 246	54,0	61 616	4 886	1,7
Zlínský kraj	32	71,85	34,87	36,98	92 668	53,5	186 786	5 357	2,0
ČR	753	1 939,06	839,96	997,73	1 622 069	56,3	3 945 068	4 697	2,4

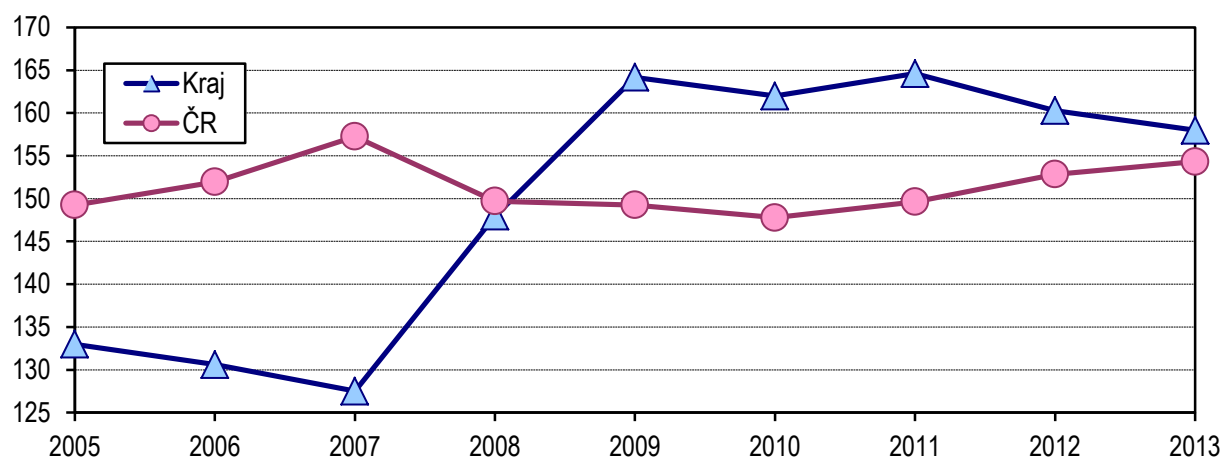
¹⁾ Průměrný roční přepočtený počet pracovníků včetně smluvních, součet úvazků lékařů, ZPBD, ZPSZ, JOP a ostatních odborných pracovníků

²⁾ ZPBD - zdravotničtí pracovníci nelékaři s odbornou způsobilostí bez odborného dohledu dle zákona č. 96/2004 Sb., o nelékařských zdravotnických povoláních, § 5–§ 21

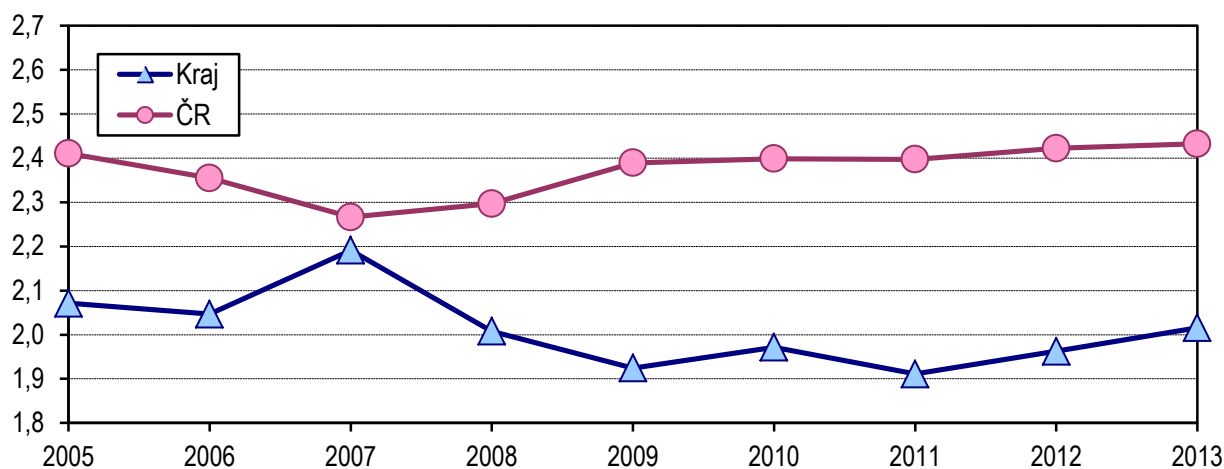
**Počet lékařů na 100 tisíc obyvatel
v letech 2005–2013**



**Počet léčených pacientů na 1 000 obyvatel
v letech 2005–2013**



**Počet vyšetření-ošetření na jednoho léčeného pacienta
v letech 2005–2013**



Poznámka: Od roku 2008 se sleduje průměrný roční přepočtený počet lékařů, dříve stav k 31.12.

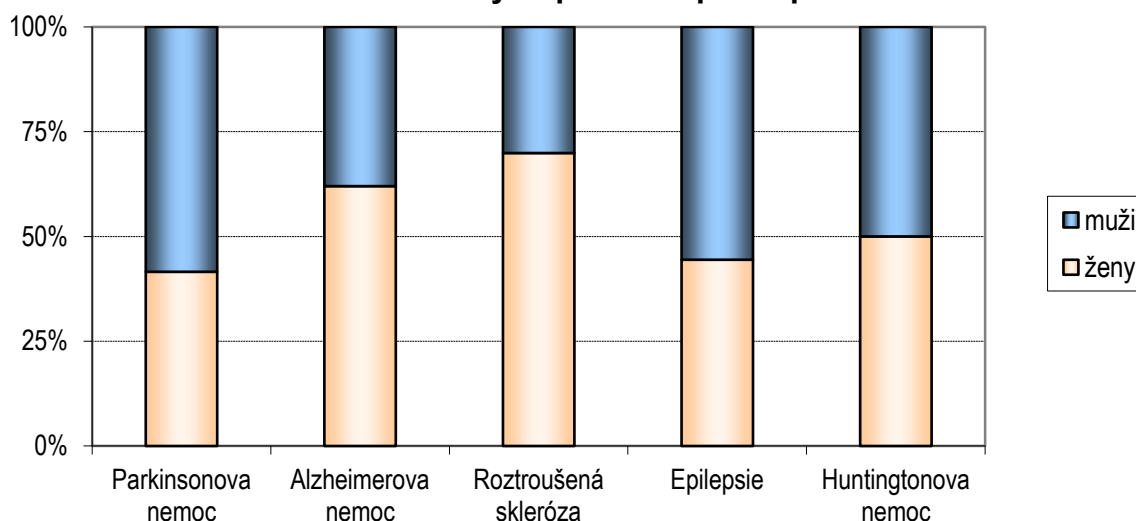
Sledovaní pacienti pro vybranou diagnózu podle území

Vybraná onemocnění (diagnóza MKN-10)	Počet sledovaných onemocnění					
	celkem	z toho ve věku (v %)			z celkem (v %)	
		0–19 let	20–64 let	65 let a více	ženy	nově zjištěná onemocnění
Zlínský kraj						
Parkinsonova nemoc (G20.-)	1 542	-	25,0	75,0	41,6	9,9
Alzheimerova nemoc (G30.-)	758	-	10,9	89,1	62,0	16,8
Roztroušená skleróza (G35.-)	1 266	1,3	92,3	6,4	69,9	9,6
Epilepsie (G40.-)	5 393	24,5	60,4	15,0	44,4	9,1
Huntingtonova nemoc (G10.-)	16	-	81,3	18,8	50,0	12,5
Kroměříž						
Parkinsonova nemoc (G20.-)	388	-	13,4	86,6	43,3	10,3
Alzheimerova nemoc (G30.-)	244	-	6,6	93,4	51,6	19,7
Roztroušená skleróza (G35.-)	132	2,3	83,3	14,4	71,2	11,4
Epilepsie (G40.-)	1 221	7,0	81,7	11,3	50,5	4,3
Huntingtonova nemoc (G10.-)	1	-	-	100,0	100,0	-
Uherské Hradiště						
Parkinsonova nemoc (G20.-)	252	-	19,8	80,2	39,7	10,7
Alzheimerova nemoc (G30.-)	113	-	15,9	84,1	60,2	17,7
Roztroušená skleróza (G35.-)	126	4,0	88,9	7,1	67,5	7,1
Epilepsie (G40.-)	1 139	27,3	45,5	27,2	36,9	5,9
Huntingtonova nemoc (G10.-)	10	-	80,0	20,0	40,0	-
Vsetín						
Parkinsonova nemoc (G20.-)	443	-	40,4	59,6	28,4	13,5
Alzheimerova nemoc (G30.-)	105	-	8,6	91,4	61,9	17,1
Roztroušená skleróza (G35.-)	439	0,2	95,2	4,6	71,5	12,1
Epilepsie (G40.-)	1 021	12,0	74,0	13,9	42,5	23,9
Huntingtonova nemoc (G10.-)	1	-	100,0	-	100,0	-
Zlín						
Parkinsonova nemoc (G20.-)	459	-	22,7	77,3	53,8	5,7
Alzheimerova nemoc (G30.-)	296	-	13,5	86,5	71,3	13,9
Roztroušená skleróza (G35.-)	569	1,2	93,0	5,8	68,9	7,7
Epilepsie (G40.-)	2 012	39,9	49,2	11,0	46,1	6,3
Huntingtonova nemoc (G10.-)	4	-	100,0	-	50,0	50,0

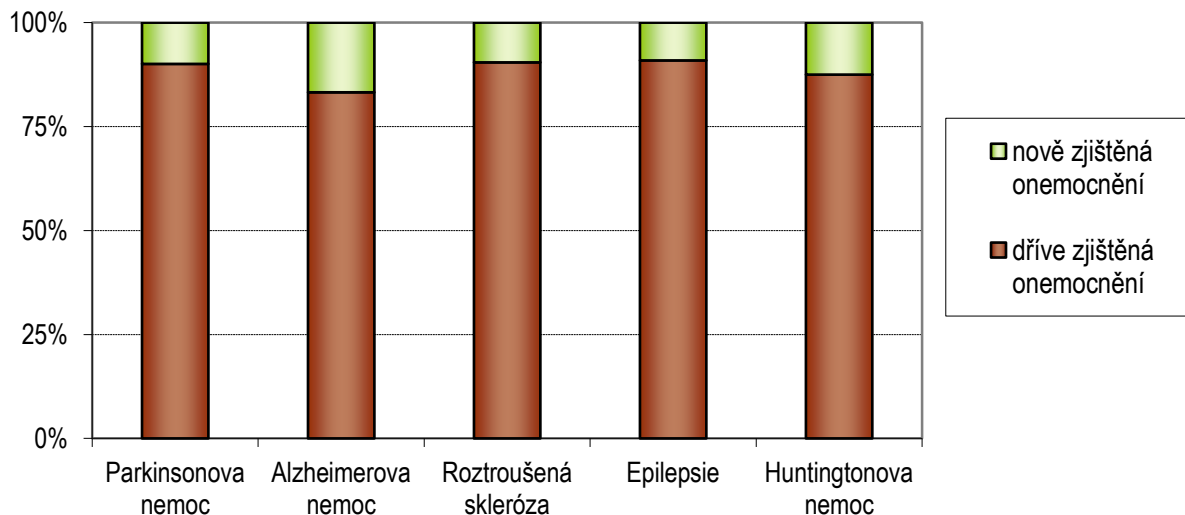
Sledování pacienti pro vybranou diagnózu podle území

Vybraná onemocnění (diagnóza MKN-10)	Počet sledovaných onemocnění					
	celkem	z toho ve věku (v %)			z celkem (v %)	
		0–19 let	20–64 let	65 let a více	ženy	nově zjištěná onemocnění
	ČR					
Parkinsonova nemoc (G20.-)	28 265	0,2	24,3	75,5	45,3	12,8
Alzheimerova nemoc (G30.-)	12 070	-	13,6	86,4	54,7	20,6
Roztroušená skleróza (G35.-)	27 536	1,4	88,7	9,9	69,0	12,7
Epilepsie (G40.-)	86 919	21,5	63,5	15,0	46,3	11,9
Huntingtonova nemoc (G10.-)	432	0,7	73,6	25,7	50,7	16,4

Struktura sledovaných pacientů podle pohlaví



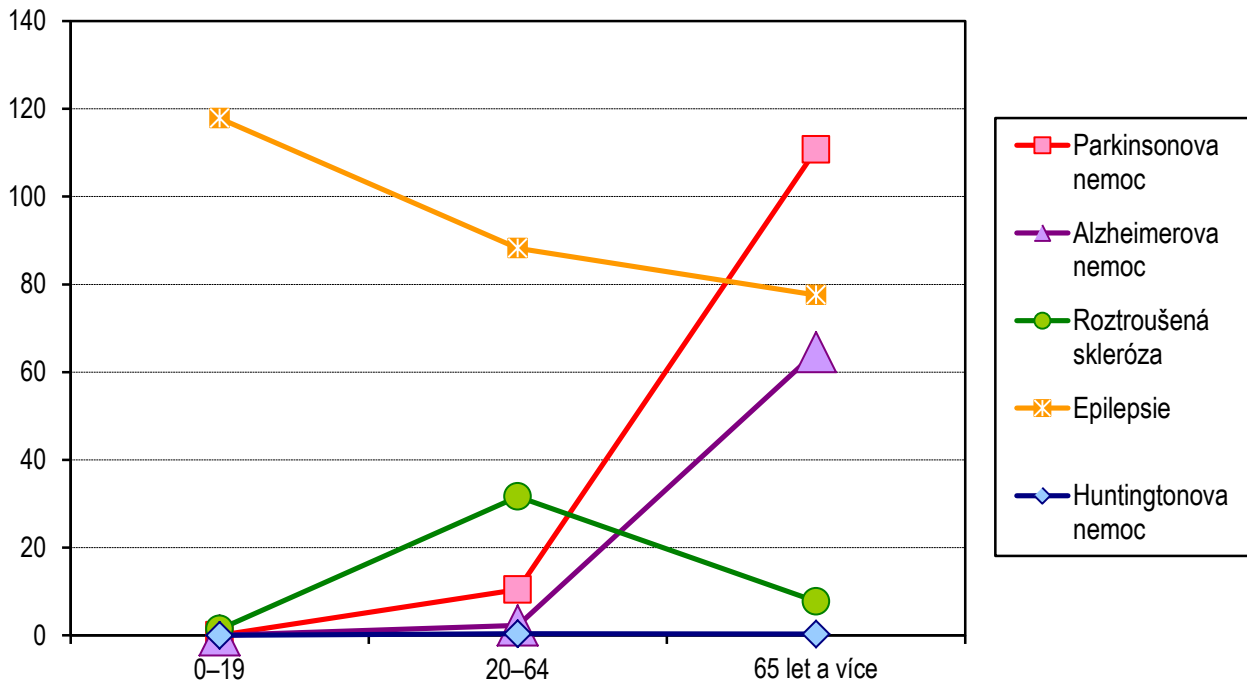
Podíl nově zjištěných sledovaných onemocnění



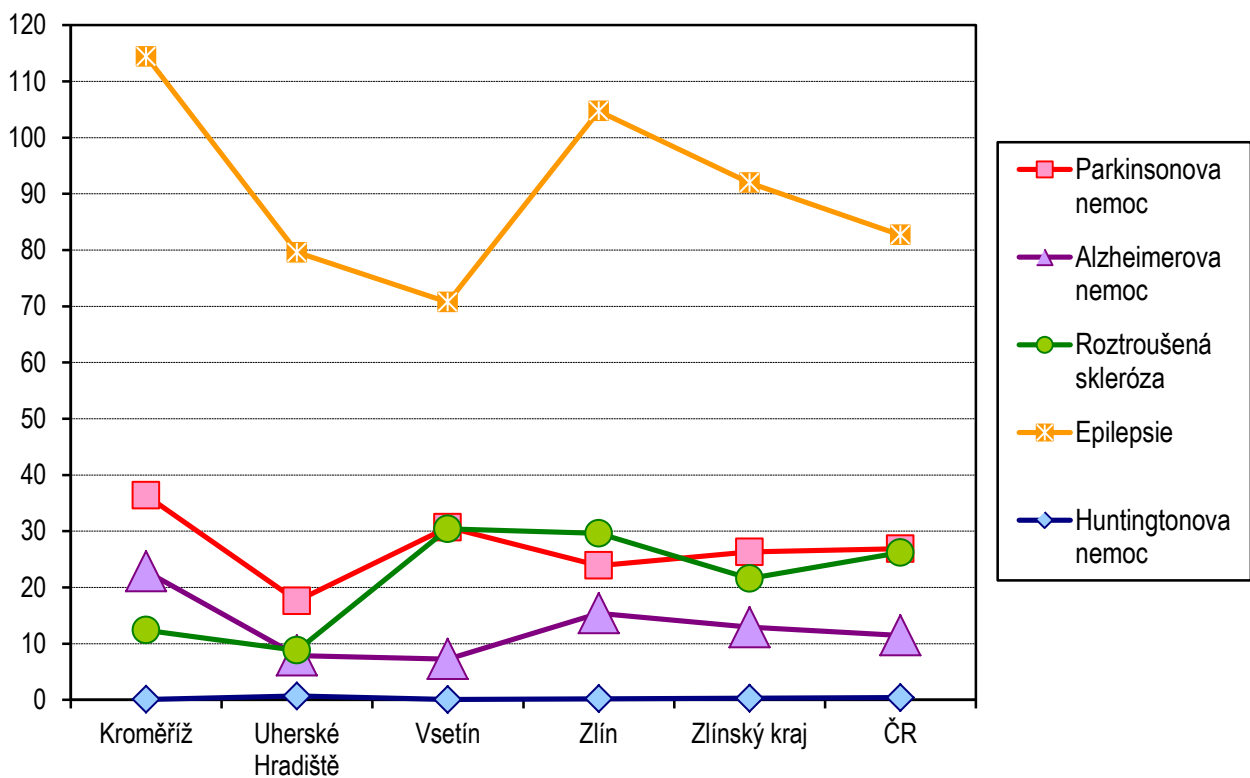
**Sledování pacienti pro vybranou diagnózu na 10 tisíc obyvatel
podle věkových skupin a území**

Území	Počet sledovaných onemocnění				
	Parkinsonova nemoc (G20.-)	Alzheimerova nemoc (G30.-)	Roztroušená skleróza (G35.-)	Epilepsie (G40.-)	Huntingtonova nemoc (G10.-)
na 10 tisíc obyvatel ve věku 0–19 let					
Kroměříž	-	-	1,48	42,50	-
Uherské Hradiště	-	-	1,85	114,98	-
Vsetín	-	-	0,35	43,11	-
Zlín	-	-	1,92	220,43	-
Zlínský kraj	-	-	1,43	117,83	-
ČR	0,31	-	1,90	90,94	0,01
na 10 tisíc obyvatel ve věku 20–64 let					
Kroměříž	7,72	2,37	16,32	147,95	-
Uherské Hradiště	5,54	1,99	12,40	57,35	0,89
Vsetín	19,75	0,99	46,13	83,43	0,11
Zlín	8,58	3,30	43,63	81,57	0,33
Zlínský kraj	10,42	2,25	31,63	88,21	0,35
ČR	10,35	2,48	36,83	83,21	0,48
na 10 tisíc obyvatel ve věku 65 let a více					
Kroměříž	176,18	119,55	9,96	72,36	0,52
Uherské Hradiště	78,42	36,88	3,49	120,34	0,78
Vsetín	104,71	38,08	7,93	56,32	-
Zlín	102,92	74,22	9,57	64,07	-
Zlínský kraj	110,68	64,57	7,75	77,58	0,29
ČR	116,88	57,13	14,94	71,47	0,61
na 10 tisíc obyvatel celkem					
Kroměříž	36,37	22,87	12,37	114,44	0,09
Uherské Hradiště	17,61	7,89	8,80	79,58	0,70
Vsetín	30,69	7,27	30,41	70,72	0,07
Zlín	23,89	15,41	29,62	104,73	0,21
Zlínský kraj	26,30	12,93	21,59	91,98	0,27
ČR	26,89	11,48	26,19	82,68	0,41

**Počet sledovaných onemocnění
na 10 tisíc obyvatel kraje dané věkové skupiny**



**Počet dispenzarizovaných pacientů
na 10 tisíc obyvatel podle území**



Využití lůžkového fondu na odděleních neurologie v lůžkových zařízeních a zatížení zdravotnických pracovníků

Ukazatel	Nemocnice				Odborné léčebné ústavy	
	neurologie		dětská neurologie		kraj	ČR
	kraj	ČR	kraj	ČR		
Počet oddělení	4	75	-	4	-	4
Počet pracovníků ¹⁾						
lékaři	30,03	567,32	-	30,79	-	7,29
ZPBD ²⁾ celkem	78,35	1 487,38	-	50,70	-	50,16
Průměrný počet lůžek	126,00	2 841,94	-	101,27	-	147,18
Průměrný denní stav obsazených lůžek						
celkem	104,9	1 946,0	-	65,1	-	115,5
na 1 lékaře	3,2	3,4	-	2,0	-	13,7
Počet lékařů na 100 lůžek	23,83	19,97	x	29,89	x	4,93
Počet ZPBD ²⁾ na 100 lůžek	62,18	52,35	x	49,22	x	33,89
Počet hospitalizovaných	5 503	113 513	-	5 158	-	885
Nemocniční letalita	28,2	23,9	-	-	-	55,0
Využití lůžek ve dnech	303,9	249,9	-	234,8	-	286,5
Průměrná ošetrovací doba	7,0	6,3	-	4,6	-	47,7
Prostoj lůžek ³⁾	1,2	2,3	-	1,9	-	5,1

¹⁾ Součet úvazků vč. smluvních pracovníků k 31.12.

²⁾ ZPBD - zdravotničtí pracovníci nelékaři s odbornou způsobilostí bez odborného dohledu (§ 5–§ 21) dle zák. č. 96/2004 Sb.

³⁾ Ve dnech na 1 hospitalizovaného z lůžek schopných provozu

Seznam nemocnic s lůžkovým neurologickým oddělením v kraji:

Kroměřížská nemocnice a.s.

Uherskohradištská nemocnice a.s.

Vsetínská nemocnice a.s.

Krajská nemocnice T. Bati a.s.

V kraji není žádná nemocnice s dětským neurologickým oddělením

V kraji není žádný odborný léčebný ústav s neurologickým oddělením