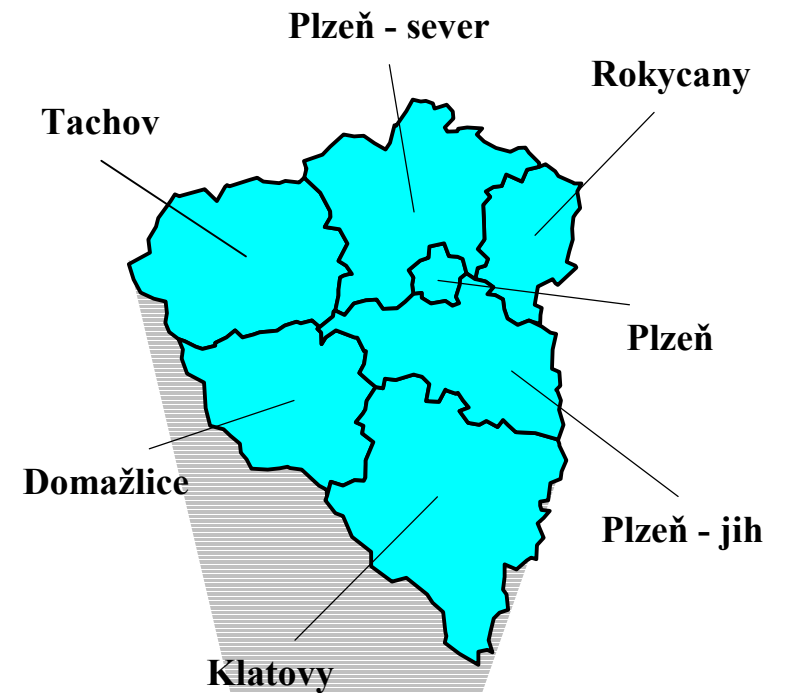


ZDRAVOTNICTVÍ PLZEŇSKÉHO KRAJE 2000

Regionální odbor západních Čech



Zpracoval regionální odbor západních Čech
Ústavu zdravotnických informací a statistiky ČR
nám. Míru 3, 301 00 Plzeň
© ÚZIS ČR, 2001
Počet výtisků: 100

ÚZIS ČR
2001

Obsah:

Úvod	3
Údaje o počtu absolventů Lékařské fakulty UK Plzeň a zdravotnických škol v Plzeňském kraji.....	5
Vysvětlivky symbolů v tabulkách „Zdravotnictví“	6
Nemocnice s počty lůžek v Plzeňském kraji	7
Odborné léčebné a ošetrovací ústavy	7

Tabulková část

Zdravotnictví Plzeňského kraje.....	8
Zdravotnictví okresu Domažlice	10
Zdravotnictví okresu Klatovy	12
Zdravotnictví okresu Plzeň - město	14
Zdravotnictví okresu Plzeň - jih	16
Zdravotnictví okresu Plzeň - sever	18
Zdravotnictví okresu Rokycany.....	20
Zdravotnictví okresu Tachov	22
Zdravotnictví ostatních rezortů	24
Financování zdravotnictví v ČR v roce 1998 až 2000.....	26

Grafická část

Počet živě narozených na 1 000 obyvatel	27
Kojenecká úmrtnost na 1 000 živě narozených.....	27
Úmrtnost na 1 000 obyvatel	27
Potratovost na 1 000 žen fertilního věku	27
Počet obyvatel na 1 lékárnu	28
Počet ambulantních vyšetření na 1 obyvatele.....	28
Počet obyvatel na 1 lékaře (přepočtený počet)	28
Počet lůžek v nemocnicích na 10 tisíc obyvatel	28
Evidenční počet pracovníků ve zdravotnictví (stát.+nestát.) na 10 tis. obyvatel.....	29
Průměrná měsíční mzda v Kč (státní+obecní)	29
Průměrná ošetrovací doba v nemocnicích (ve dnech)	30
Náklady na jeden ošetrovací den nemocnice.....	30
Zkratky, definice pojmů	31

ÚSTAV ZDRAVOTNICKÝCH INFORMACÍ A STATISTIKY
ČESKÉ REPUBLIKY
REGIONÁLNÍ PRACOVIŠTĚ ZÁPADNÍCH ČECH

nám. Míru 3
301 00 Plzeň

tel.:019/7423074
fax:019/7422662
e-mail:neumann@plz.uzis.cz

Úvod

Od roku 1990 vydáváme tento přehled základních údajů o zdravotnictví západních Čech a jejich jednotlivých okresů. Zpětně jsme tyto přehledy zpracovali i za roky 1960, 1970 a 1980. Nyní vydáváme tuto publikaci za rok 2000. Protože došlo k ustanovení nových krajů, jsou publikace dvě, za Plzeňský kraj a Karlovarský kraj. Obsahují základní údaje za jednotlivé okresy, vzniklé sčítáním údajů za jednotlivá zdravotnická zařízení s vlastní právní subjektivitou – státní (MZ a okresní) a nestátní (obecní a soukromá). Počet těchto zařízení v Plzeňském kraji přesahuje 1300. Sběr statistických dat je při tak velkém množství zpravodajských jednotek obtížný a zpracování zdlouhavé. Zařízení přímo řízená Ministerstvem zdravotnictví jsou započtena do tabulek jednotlivých okresů, na jejichž území se nacházejí (v okrese Plzeň - město Fakultní nemocnice Plzeň, ÚSZS Plzeň, KHS Plzeň a začleněné ZZ Psych. léčebny Dobřany se sídlem ve městě Plzeň, v okrese Plzeň - jih Psych. léčebna Dobřany a v Rokycanech Léčebna TRN Janov.). Tabulka Zdravotnictví Plzeňského kraje je pak součtem údajů z tabulek sedmi okresů. Stejně jsou zpracovány grafy.

V předkládané publikaci jsou základní přehledy o demografické situaci, o počtu zdravotnických zařízení, o počtu lůžek, o počtu lékařů, o evidenčním počtu pracovníků, o průměrných měsíčních mzdách a o zdravotním stavu obyvatel. Tyto údaje jsou za rezort zdravotnictví. Údaje za jiné rezorty (doprava, obrana, spravedlnost a vnitro) jsou uvedeny na dvou samostatných stránkách a nejsou započteny v součtové tabulce kraje. Data jsou uvedena v úhrnu za Plzeňský kraj i za jednotlivé okresy. V okresních přehledech jsou uvedeny i náklady na jeden ošetrovací den jednotlivých nemocnic a léčeben dlouhodobě nemocných (LDN), pokud tato zařízení poskytla data pro výpočet tohoto údaje. Jde o údaj, který využívá data ze základních statistických výkazů E(MZ)6-04 o ekonomice zdravotnického zařízení (dále ZZ), které vede podvojně účetnictví (dále jen E604) a L(MZ)1-02 o lůžkovém fondu ZZ a jeho využití (dále jen L102).

Náklady na 1 ošetrovací den pak byly spočteny podle následujícího vzorce:

$$N1OD = L \cdot \{1 + (J+N)/(L+A)\} / OD, \text{ kde}$$

L = náklady na lůžkovou zdravotní péči (viz výkaz E604, r 29, sl. 2)

J = náklady na jinou zdravotní péči (viz výkaz E604, r.29, sl. 4)

N = náklady na nezdravotní výkony (viz výkaz E604, r. 29, sl. 5)

A = náklady na ambulantní péči (viz výkaz E604, r. 29, sl. 3)

OD = počet ošetrovacích dnů (viz výkaz L102, r. 21, sl. 13)

Pokud lůžkové ZZ bylo začleněným zařízením, jeho ošetrovací dny byly napočteny do počtu ošetrovacích dnů právního subjektu.

Tato metoda není sice zcela exaktní z pohledu ekonomů, ale za předpokladu správného vykázání požadovaných údajů zpravodajskými jednotkami může poskytnout orientační hodnoty nákladů na 1 ošetřovací den.

Na samostatných listech jsou uvedeny organizace jiných rezortů (obranu, vnitra, dopravy a spravedlnosti) a Financování zdravotnictví v ČR v letech 1998 až 2000. Údaje o financování zdravotnictví jsou dostupné jen za celý stát, nikoliv za jednotlivé okresy. V závěru publikace jsou uvedeny sloupcové grafy, ukazující některé údaje za jednotlivé okresy, ve kterých jsou vidět poměrně značné rozdíly.

Publikaci připravilo Regionální pracoviště ÚZIS ČR Plzeň z údajů Národního zdravotnického informačního systému (NZIS), Českého statistického úřadu, České správy sociálního zabezpečení, ze Státního závěrečného účtu, Státního ústavu pro kontrolu léčiv, Ústavu pro informace ve vzdělávání v Praze a KHS Plzeň.

Kromě této publikace zpracovává Regionální odbor ÚZIS ČR Plzeň každý rok i rozsáhlejší česko-anglickou Zdravotnickou ročenku západní Čechy (od roku 2000 Zdravotnickou ročenku Plzeňského kraje a Zdravotnickou ročenku Karlovarského kraje) a několik monotematických publikací. Centrální pracoviště našeho ústavu v Praze pak publikuje řadu publikací celostátních. Všechny tyto publikace jsou dostupné v lékařských knihovnách a na pracovištích ÚZIS ČR. Některé údaje jsou předávány do Světové zdravotnické organizace (WHO), která publikuje mezinárodní srovnání.

Rok 2000 je zpracován za nové kraje Plzeňský a Karlovarský.

Pokud není uvedeno jinak, prezentované údaje se týkají roku 2000 a jsou napočteny na obyvatelstvo k 1.7. Údaje týkající se zdravotnických zařízení a pracovníků jsou uváděny k 31.12.

Plzeň, září 2001

Údaje o počtu absolventů Lékařské fakulty UK Plzeň a zdravotnických škol v Plzeňském kraji

Tato publikace vždy obsahovala údaje o absolventech Lékařské fakulty UK Plzeň a o absolventech zdravotnických škol v západních Čechách. Domníváme se, že tyto údaje jsou pro celkový pohled na zdravotnictví regionu důležité a proto je zde uvádíme tak, jak nám je poskytl Ústav pro informace ve vzdělávání v Praze.

Absolventi Lékařské fakulty UK Plzeň, školní rok 1999/2000:	Počet
Všeobecné lékařství	78
Stomatologie	18
Bakalářské studium	59
<hr/>	
Zdravotnické školy v Plzeňském kraji ve školním roce 1999/2000:	Počet
Střední odborné zdravotnické školy	3
Počty absolventů	21
Vyšší odborné zdravotnické školy	2
Počty absolventů	136

Vysvětlivky:

- a* za recepty a poukazy vč. doplatků, volný prodej
- b* včetně vyšetření LSPP
- c* údaj bez cizinců a bezdomovců
- d* TBC nově zjištěná + recidivy, bakteriologicky ověřená i neověřená;
údaj za region včetně cizinců a bezdomovců
- e* předběžné údaje za rok 1999
- f* živě narození s vrozenou vadou (resp. počet hlášených vrozených vad)
zjištěnou do 1 roku života
- g* počet žen užívajících antikoncepci hormonální i nitroděložní
- ^* ke zveřejnění údajů nebyl dán souhlas
- .* údaj není k dispozici

Nemocnice s počty lůžek k 31.12

Domažlice 189	DC	interní 60, dětské 17, ženské 36, chirurgické 46, AR 4, ošetrovatelská péče 26
Klatovy	KT	<i>zveřejnění údajů nebylo nemocnicí povoleno!</i>
Sušice o.p.s. 175		interní 50, chirurgické 44, radioterapeutické 36, ošetrovatelská péče 45
Plzeň – Fakultní nemocnice 1495	PM	interní 208, klinické farmakologie 26, geriatric 51, infekční 70, TRN 55, nervové 55, psychiatrické 70, nemocí z povolání 9, dětské 78, ženské 114, novorozenecké 68, chirurgické 130, neurochirurgické 53, plastické chirurgie 21, AR 11, ortopedické 108, urologické 56, ORL 56, oční 57, zubní 14, kožní 56, radioterapeutické 65, klinické hematologie 35, rehabilitační 29
Plzeň – Privamed s.r.o. 178		interní 120, nervové 30, rehabilitační 28
Plzeň – Mulačova s.r.o.		<i>zveřejnění údajů nebylo nemocnicí povoleno!</i>
Plzeň – U sv. Jiří		<i>zveřejnění údajů nebylo nemocnicí povoleno!</i>
Stod 224	PJ	interní 60, dětské 32, ženské 35, chirurgické 45, ošetrovatelské péče 40, sociální hospitalizace 12
Rokycany 226	RO	interní 96, dětské 35, ženské 34, chirurgické 61
Planá 168	TC	interní 54, dětské 30, ženské 30, chirurgické 44, intenzivní péče 10
Planá, následná péče 100		následná péče 100

Odborné léčebné a ošetrovací ústavy s počty lůžek k 31.12.

Nemocnice Horažďovice 140	KT	léčebna dlouhodobě nemocných
Plzeň – Privamed s.r.o. 200	PM	léčebna dlouhodobě nemocných
Janov 226	RO	léčebna tuberkulózy a respiračních nemocí
Dobřany 1320	PJ	léčebna psychiatrická

Zdravotnictví - Plzeňský kraj

1	Demografie		50	Lékařská péče celkem	
2	Počet obyvatel k 1.7.	551 650	51	Počet obyvatel na 1 lékárnou	5 743
3	z toho : ženy	281 415	52	Farmaceuti (PP)	233,21
4	Počet obyvatel k 31.12.	551 281	53	Farmaceut. laboranti (PP)	230,65
5	z toho: ženy celkem	281 269	54	Počet exped. receptů a poukazů	4 792 092
6	z toho: ženy 15-49 let	137 541	55 a	Tržby za léčiva a PZT na 1 obyvatele	3 471
7	děti (0-14 let)	86 686	56	Lůžka	
8	dorost (15-19 let)	35 680	57	Lůžka v resortu zdrav. celkem	5 681
9	Index stáří	121,6	58	v tom: nemocnice celkem	3 351
10	Mrtvě narození	11	59	na 10 tis. ob. k 31.12.	60,8
11	Živě narození	4 887	60	z toho: privátní nemocnice	392
12	na 1 000 obyvatel	8,9	61	LDN	340
13	Zemřelí do 28 dnů	16	62	léčebny TRN	226
14	na 1 000 živě narozených	3,3	63	psychiatrické léčebny	1 320
15	Zemřelí do 1 roku	25	64	lázeňské léčebny	420
16	na 1 000 živě narozených	5,1	65	ostatní lůžková zařízení	24
17	Zemřelí celkem	5 970	66	Lékaři (PP)	
18	na 1 000 obyvatel	10,8	67	Lůžková péče celkem	468,01
19	z toho: novotvary	1 639	68	v tom: nemocnice	395,98
20	nemoci oběhové	3 074	69	LDN	9,98
21	poranění a otravy	353	70	léčebny TRN	10,34
22	Standardizovaná úmrtnost celkem	896,8	71	psychiatrické léčebny	44,23
23	z toho: muži	1 144,1	72	lázeňské léčebny	5,40
24	ženy	704,7	73	ostatní lůžková zařízení	2,08
25	Potraty	2 595	74	Ambulantní péče celkem	1 502,25
26	na 1 000 žen fertilního věku (15-49 let)	18,9	75	v tom: amb. části nemocnic	361,79
27	z toho: UPT	1 825	76	amb. části ost. lůžkových zařízení	6,86
28	na 1 000 žen fertilního věku	13,3	77	samostatná amb. zařízení celkem	1 133,60
29	Sňatky	3 129	78	z toho: PL pro dospělé	238,42
30	na 1 000 obyvatel	5,7	79	PL pro děti a dorost	104,04
31	Rozvody	1 672	80	PL stomatolog	339,93
32	na 1 000 obyvatel	3,0	81	PL gynekolog	44,95
33	Počty zdravotnických zařízení		82	ost. special.(bezSVLS)	262,00
34	Nemocnice	11	83	SVLS	177,65
35	z toho: privátní	3	84	Ostatní zdravotnická zařízení	76,11
36	Léčebny pro dlouhodobě nemocné	2	85	Evidenční počet pracovníků (PP)	
37	Léčebny TRN	1	86	Pracovníci v resortu zdrav. celkem	11 815,45
38	Psychiatrické léčebny	1	87	v tom: lékaři	2 046,37
39	Lázeňské léčebny	1	88	farmaceuti	234,21
40	Ostatní lůžková zařízení	1	89	zdrav. prac. s jiným VŠ vzděl.	5,10
41	Samostatná ambulantní zařízení	1 237	90	jiní odborní pracovníci (VŠ, SŠ vč. dentistů)	199,80
42	Kojenecké ústavy a dětské domovy	2	91	SZP	5 634,53
43	Dětská centra a stacionáře	5	92	NZP	369,47
44	Stacionáře pro dospělé	1	93	PZP	963,80
45	Zvláštní zdrav. zařízení - ostatní	34	94	pedagogičtí pracovníci	3,39
46	Léčebny	96	95	THP	834,63
47	Výdejny léků a PZT	14	96	dělníci a provozní pracovníci	1 524,15
48	Hygienická služba	8			
49	Ostatní zdravotnická zařízení	2			

Zdravotnictví - Plzeňský kraj

97 Průměrná měsíční mzda v Kč			135 Nemocnice - celkem			
98		Celkem	13 075	136	počet lůžek k 31.12.	3 351
99		z toho: lékaři	24 763	137	počet hospitalizovaných	92 565
100		SZP	12 480	138	prům. obs. lůžka na 1 úvazek lékaře/den	5,9
101 Doplnující ukazatele				139	prům. obs. lůžka na 1 SZP u lůžka/den	1,5
102	b	Ošetření (vyšetření) v ambulanci péči (bez SVLS)	7 944 490	140	využití lůžek ve dnech	254,3
103	b	na 1 obyvatele	14,4	141	průměrná ošetrovací doba	9,2
104		Výdaje VZP na 1 standardizovaného pojištěnce	.	142	náklady na 1 ošetrovací den	.
105 Zdravotní stav				143 OLÚ - celkem		
106		Pracovní neschopnost		144	počet lůžek k 31.12.	1 910
107		prům. počet nemocensky pojištěných	237 944	145	počet hospitalizovaných	5 900
108		hlášené případy - absolutně	216 220	146	prům. obs. lůžka na 1 úvazek lékaře/den	24,9
109		na 100 pojištěnců	90,9	147	prům. obs. lůžka na 1 SZP u lůžka/den	3,9
110		průměrné trvání 1 případu	26,1	148	využití lůžek ve dnech	318,4
111		průměrné % pracovní neschopnosti	6,481	149	průměrná ošetrovací doba	103,1
112		Hlášená onemocnění		150	náklady na 1 ošetrovací den	.
113		jiné infekce způsobené salmonelami (A02)	1 967			
114		spála (A38)	148			
115		virová encefalitida přen.klíšťaty (A84)	84			
116		plané neštovice (B01)	2 048			
117		zarděnky (B06)	92			
118		akutní virová hepatitida A (B15)	4			
119		akutní virová hepatitida B (B16)	17			
120		virová hepatitida ostatní (B17-19)	11			
121		epidemický zánět průšnic (B26)	6			
122		infekční mononukleóza (B27)	147			
123		scabies - svrab (B86)	643			
124		bakteriální meningitida (G00)	6			
125	c	syfilis (A50-53)	57			
126	c	gonokoková infekce (A54)	28			
127	d	TBC celkem (A15-19)	96			
128		z toho: dýchacího ústrojí (A15-16)	83			
129	e	zhoubné novotvary a nov. in situ (C00-97)(D00-09)	3 538			
130		Sebevraždy (X60-84)	88			
131	f	Živě narození s vrozenou vadou	169			
132	f	Počet hlášených vrozených vad	222			
133		Počet léčených diabetiků k 31.12.	29 239			
134	g	Počet žen užívajících antikoncepci k 31.12.	44 489			

Zdravotnictví okresu Domažlice

1	Demografie		50	Lékařská péče celkem	
2	Počet obyvatel k 1.7.	58 452	51	Počet obyvatel na 1 lékárnu	5 313
3	z toho : ženy	29 582	52	Farmaceuti (PP)	16,83
4	Počet obyvatel k 31.12.	58 439	53	Farmaceut. laboranti (PP)	20,98
5	z toho: ženy celkem	29 593	54	Počet exped. receptů a poukazů	467 822
6	z toho: ženy 15-49 let	14 642	55 a	Tržby za léčiva a PZT na 1 obyvatele	2 750
7	děti (0-14 let)	9 597	56	Lůžka	
8	dorost (15-19 let)	3 828	57	Lůžka v resortu zdrav. celkem	189
9	Index stáří	109,2	58	v tom: nemocnice celkem	189
10	Mrtvě narození	-	59	na 10 tis. ob. k 31.12.	32,3
11	Živě narození	591	60	z toho: privátní nemocnice	-
12	na 1 000 obyvatel	10,1	61	LDN	-
13	Zemřelí do 28 dnů	2	62	léčebny TRN	-
14	na 1 000 živě narozených	3,4	63	psychiatrické léčebny	-
15	Zemřelí do 1 roku	2	64	lázeňské léčebny	-
16	na 1 000 živě narozených	3,4	65	ostatní lůžková zařízení	-
17	Zemřelí celkem	609	66	Lékaři (PP)	
18	na 1 000 obyvatel	10,4	67	Lůžková péče celkem	19,85
19	z toho: novotvary	158	68	v tom: nemocnice	19,85
20	nemoci oběhové	330	69	LDN	-
21	poranění a otravy	46	70	léčebny TRN	-
22	Standardizovaná úmrtnost celkem	894,8	71	psychiatrické léčebny	-
23	z toho: muži	1 108,8	72	lázeňské léčebny	-
24	ženy	706,4	73	ostatní lůžková zařízení	-
25	Potraty	230	74	Ambulantní péče celkem	106,61
26	na 1 000 žen fertilního věku (15-49 let)	15,7	75	v tom: amb. části nemocnic	11,50
27	z toho: UPT	154	76	amb. části ost. lůžkových zařízení	-
28	na 1 000 žen fertilního věku	10,5	77	samostatná amb. zařízení celkem	95,11
29	Sňatky	357	78	z toho: PL pro dospělé	26,00
30	na 1 000 obyvatel	6,1	79	PL pro děti a dorost	10,60
31	Rozvody	159	80	PL stomatolog	30,16
32	na 1 000 obyvatel	2,7	81	PL gynekolog	5,00
33	Počty zdravotnických zařízení		82	ost. special.(bezSVLS)	22,25
34	Nemocnice	1	83	SVLS	5,30
35	z toho: privátní	-	84	Ostatní zdravotnická zařízení	3,33
36	Léčebny pro dlouhodobě nemocné	-	85	Evidenční počet pracovníků (PP)	
37	Léčebny TRN	-	86	Pracovníci v resortu zdrav. celkem	669,70
38	Psychiatrické léčebny	-	87	v tom: lékaři	129,79
39	Lázeňské léčebny	-	88	farmaceuti	17,53
40	Ostatní lůžková zařízení	-	89	zdrav. prac. s jiným VŠ vzděl.	-
41	Samostatná ambulantní zařízení	120	90	jiní odborní pracovníci (VŠ, SŠ vč. dentistů)	5,52
42	Kojenecké ústavy a dětské domovy	-	91	SZP	345,14
43	Dětská centra a stacionáře	-	92	NZP	6,00
44	Stacionáře pro dospělé	-	93	PZP	36,67
45	Zvláštní zdrav. zařízení - ostatní	2	94	pedagogičtí pracovníci	-
46	Léčebny	11	95	THP	34,72
47	Výdejny léků a PZT	1	96	dělníci a provozní pracovníci	94,33
48	Hygienická služba	1			
49	Ostatní zdravotnická zařízení	-			

Zdravotnictví okresu Domažlice

97 Průměrná měsíční mzda v Kč			135 Nemocnice Domažlice - státní			
98		Celkem	11 638	136	počet lůžek k 31.12.	189
99		z toho: lékaři	25 879	137	počet hospitalizovaných	5 993
100		SZP	11 351	138	prům. obs. lůžka na 1 úvazek lékaře/den	7,2
101 Doplnující ukazatele				139	prům. obs. lůžka na 1 SZP u lůžka/den	1,4
102	b	Ošetření (vyšetření) v ambulantní péči (bez SVLS)	717 613	140	využití lůžek ve dnech	276,9
103	b	na 1 obyvatele	12,3	141	průměrná ošetrovací doba	8,7
104		Výdaje VZP na 1 standardizovaného pojištěnce	.	142	náklady na 1 ošetrovací den	2 137
105 Zdravotní stav						
106		Pracovní neschopnost				
107		prům. počet nemocensky pojištěných	21 967			
108		hlášené případy - absolutně	20 010			
109		na 100 pojištěnců	91,1			
110		průměrné trvání 1 případu	25,1			
111		průměrné % pracovní neschopnosti	6,224			
112		Hlášená onemocnění				
113		jiné infekce způsobené salmonelami (A02)	211			
114		spála (A38)	11			
115		virová encefalitida přen.klíšťaty (A84)	9			
116		plané neštovice (B01)	227			
117		zarděnky (B06)	-			
118		akutní virová hepatitida A (B15)	-			
119		akutní virová hepatitida B (B16)	-			
120		virová hepatitida ostatní (B17-19)	1			
121		epidemický zánět příušnic (B26)	-			
122		infekční mononukleóza (B27)	5			
123		scabies - svrab (B86)	100			
124		bakteriální meningitida (G00)	2			
125	c	syfilis (A50-53)	16			
126	c	gonokoková infekce (A54)	7			
127	d	TBC celkem (A15-19)	4			
128		z toho: dýchacího ústrojí (A15-16)	4			
129	e	zhoubné novotvary a nov. in situ (C00-97)(D00-09)	349			
130		Sebevraždy (X60-84)	15			
131	f	Živě narození s vrozenou vadou	16			
132	f	Počet hlášených vrozených vad	22			
133		Počet léčených diabetiků k 31.12.	2 444			
134	g	Počet žen užívajících antikoncepci k 31.12.	4 202			

Zdravotnictví okresu Klatovy

1	Demografie		50	Lékařská péče celkem	
2	Počet obyvatel k 1.7.	88 034	51	Počet obyvatel na 1 lékárnu	6 764
3	z toho : ženy	44 763	52	Farmaceuti (PP)	36,39
4	Počet obyvatel k 31.12.	87 929	53	Farmaceut. laboranti (PP)	27,31
5	z toho: ženy celkem	44 761	54	Počet exped. receptů a poukazů	792 457
6	z toho: ženy 15-49 let	21 830	55 a	Tržby za léčiva a PZT na 1 obyvatele	3 105
7	děti (0-14 let)	13 862	56	Lůžka	
8	dorost (15-19 let)	5 961	57	Lůžka v resortu zdrav. celkem	697
9	Index stáří	124,6	58	v tom: nemocnice celkem	557
10	Mrtvě narození	3	59	na 10 tis. ob. k 31.12.	63,3
11	Živě narození	772	60	z toho: privátní nemocnice	-
12	na 1 000 obyvatel	8,8	61	LDN	140
13	Zemřelí do 28 dnů	2	62	léčebny TRN	-
14	na 1 000 živě narozených	2,6	63	psychiatrické léčebny	-
15	Zemřelí do 1 roku	3	64	lázeňské léčebny	-
16	na 1 000 živě narozených	3,9	65	ostatní lůžková zařízení	-
17	Zemřelí celkem	1 043	66	Lékaři (PP)	
18	na 1 000 obyvatel	11,8	67	Lůžková péče celkem	71,24
19	z toho: novotvary	281	68	v tom: nemocnice	67,91
20	nemoci oběhové	577	69	LDN	3,33
21	poranění a otravy	51	70	léčebny TRN	-
22	Standardizovaná úmrtnost celkem	917,4	71	psychiatrické léčebny	-
23	z toho: muži	1 182,3	72	lázeňské léčebny	-
24	ženy	711,8	73	ostatní lůžková zařízení	-
25	Potraty	379	74	Ambulantní péče celkem	207,41
26	na 1 000 žen fertilního věku (15-49 let)	17,4	75	v tom: amb. části nemocnic	46,75
27	z toho: UPT	274	76	amb. části ost. lůžkových zařízení	1,50
28	na 1 000 žen fertilního věku	12,6	77	samostatná amb. zařízení celkem	159,16
29	Sňatky	469	78	z toho: PL pro dospělé	40,15
30	na 1 000 obyvatel	5,3	79	PL pro děti a dorost	18,74
31	Rozvody	219	80	PL stomatolog	51,82
32	na 1 000 obyvatel	2,5	81	PL gynekolog	6,80
33	Počty zdravotnických zařízení		82	ost. special.(bezSVLS)	31,40
34	Nemocnice	2	83	SVLS	21,70
35	z toho: privátní	-	84	Ostatní zdravotnická zařízení	6,09
36	Léčebny pro dlouhodobě nemocné	1	85	Evidenční počet pracovníků (PP)	
37	Léčebny TRN	-	86	Pracovníci v resortu zdrav. celkem	1 579,32
38	Psychiatrické léčebny	-	87	v tom: lékaři	284,74
39	Lázeňské léčebny	-	88	farmaceuti	36,39
40	Ostatní lůžková zařízení	-	89	zdrav. prac. s jiným VŠ vzděl.	-
41	Samostatná ambulantní zařízení	188	90	jiní odborní pracovníci (VŠ, SŠ vč. dentistů)	31,90
42	Kojenecké ústavy a dětské domovy	-	91	SZP	840,83
43	Dětská centra a stacionáře	-	92	NZP	41,00
44	Stacionáře pro dospělé	-	93	PZP	88,97
45	Zvláštní zdrav. zařízení - ostatní	10	94	pedagogičtí pracovníci	-
46	Léčebny	13	95	THP	113,07
47	Výdejny léků a PZT	2	96	dělníci a provozní pracovníci	142,42
48	Hygienická služba	1			
49	Ostatní zdravotnická zařízení	-			

Zdravotnictví okresu Klatovy

97	Průměrná měsíční mzda v Kč			135	Nemocnice s poliklinikou Klatovy - státní		
98	Celkem	12 622		136	počet lůžek k 31.12.		^
99	z toho: lékaři	23 931		137	počet hospitalizovaných		^
100	SZP	11 387		138	prům. obs. lůžka na 1 úvazek lékaře/den		^
101	Doplňující ukazatele			139	prům. obs. lůžka na 1 SZP u lůžka/den		^
102	b Ošetření (vyšetření) v ambulanci péči (bez SVLS)	1 212 976		140	využití lůžek ve dnech		^
103	b na 1 obyvatele	13,8		141	průměrná ošetrovací doba		^
104	Výdaje VZP na 1 standardizovaného pojištěnce	.		142	náklady na 1 ošetrovací den		^
105	Zdravotní stav			143	Nemocnice Sušice o.p.s. - nestátní		
106	Pracovní neschopnost			144	počet lůžek k 31.12.	175	
107	prům. počet nemocensky pojištěných	33 301		145	počet hospitalizovaných	4 799	
108	hlášené případy - absolutně	29 168		146	prům. obs. lůžka na 1 úvazek lékaře/den	8,8	
109	na 100 pojištěnců	87,6		147	prům. obs. lůžka na 1 SZP u lůžka/den	2,1	
110	průměrné trvání 1 případu	27,0		148	využití lůžek ve dnech	303,8	
111	průměrné % pracovní neschopnosti	6,463		149	průměrná ošetrovací doba	11,1	
112	Hlášená onemocnění			150	náklady na 1 ošetrovací den	1 133	
113	jiné infekce způsobené salmonelami			151	Nemocnice Horažďovice (LDN) - státní		
				152	počet lůžek k 31.12.	140	
				153	počet hospitalizovaných	296	
114	spála (A02)	221		154	prům. obs. lůžka na 1 úvazek lékaře/den	39,4	
115	virová encefalitida přen.klíšťaty (A38)	22		155	prům. obs. lůžka na 1 SZP u lůžka/den	3,7	
116	plané neštovice (A84)	16		156	využití lůžek ve dnech	342,7	
117	zarděnky (B01)	503		157	průměrná ošetrovací doba	162,1	
118	akutní virová hepatitida A (B06)	3		158	náklady na 1 ošetrovací den	800	
119	akutní virová hepatitida B (B15)	2					
120	virová hepatitida ostatní (B16)	6					
121	virová hepatitida ostatní (B17-19)	3					
122	epidemický zánět příušnic (B26)	3					
123	infekční mononukleóza (B27)	35					
124	scabies - svrab (B86)	85					
125	bakteriální meningitida (G00)	1					
126	c syfilis (A50-53)	10					
127	c gonokoková infekce (A54)	2					
128	d TBC celkem (A15-19)	6					
129	e z toho: dýchacího ústrojí (A15-16)	3					
	e zhoubné novotvary a nov. in situ (C00-97)(D00-09)	554					
130	Sebevraždy (X60-84)	10					
131	f Živě narození s vrozenou vadou	22					
132	f Počet hlášených vrozených vad	26					
133	Počet léčených diabetiků k 31.12.	4 187					
134	g Počet žen užívajících antikoncepci k 31.12.	5 398					

Zdravotnictví okresu Plzeň - město

1	Demografie		50	Lékařská péče celkem	
2	Počet obyvatel k 1.7.	167 113	51	Počet obyvatel na 1 lékárnu	5 053
3	z toho : ženy	86 734	52	Farmaceuti (PP)	106,90
4	Počet obyvatel k 31.12.	166 759	53	Farmaceut. laboranti (PP)	114,93
5	z toho: ženy celkem	86 520	54	Počet exped. receptů a poukazů	1 915 024
6	z toho: ženy 15-49 let	41 960	55 a	Tržby za léčiva a PZT na 1 obyvatele	5 630
7	děti (0-14 let)	23 586	56	Lůžka	
8	dorost (15-19 let)	10 306	57	Lůžka v resortu zdrav. celkem	2 111
9	Index stáří	142,6	58	v tom: nemocnice celkem	1 887
10	Mrtvě narození	2	59	na 10 tis. ob. k 31.12.	113,2
11	Živě narození	1 341	60	z toho: privátní nemocnice	392
12	na 1 000 obyvatel	8,0	61	LDN	200
13	Zemřelí do 28 dnů	6	62	léčebny TRN	-
14	na 1 000 živě narozených	4,5	63	psychiatrické léčebny	-
15	Zemřelí do 1 roku	7	64	lázeňské léčebny	-
16	na 1 000 živě narozených	5,2	65	ostatní lůžková zařízení	24
17	Zemřelí celkem	1 777	66	Lékaři (PP)	
18	na 1 000 obyvatel	10,6	67	Lůžková péče celkem	249,56
19	z toho: novotvary	524	68	v tom: nemocnice	240,83
20	nemoci oběhové	888	69	LDN	6,65
21	poranění a otravy	104	70	léčebny TRN	-
22	Standardizovaná úmrtnost celkem	853,3	71	psychiatrické léčebny	-
23	z toho: muži	1 055,9	72	lázeňské léčebny	-
24	ženy	686,7	73	ostatní lůžková zařízení	2,08
25	Potraty	843	74	Ambulantní péče celkem	761,27
26	na 1 000 žen fertilního věku (15-49 let)	20,1	75	v tom: amb. části nemocnic	260,78
27	z toho: UPT	595	76	amb. části ost. lůžkových zařízení	-
28	na 1 000 žen fertilního věku	14,2	77	samostatná amb. zařízení celkem	500,49
29	Sňatky	1 029	78	z toho: PL pro dospělé	68,81
30	na 1 000 obyvatel	6,2	79	PL pro děti a dorost	29,50
31	Rozvody	591	80	PL stomatolog	142,29
32	na 1 000 obyvatel	3,5	81	PL gynekolog	19,40
33	Počty zdravotnických zařízení		82	ost. special.(bezSVLS)	146,26
34	Nemocnice	4	83	SVLS	122,49
35	z toho: privátní	3	84	Ostatní zdravotnická zařízení	58,03
36	Léčebny pro dlouhodobě nemocné	1	85	Evidenční počet pracovníků (PP)	
37	Léčebny TRN	-	86	Pracovníci v resortu zdrav. celkem	6 056,02
38	Psychiatrické léčebny	-	87	v tom: lékaři	1 068,86
39	Lázeňské léčebny	-	88	farmaceuti	107,20
40	Ostatní lůžková zařízení	1	89	zdrav. prac. s jiným VŠ vzděl.	3,10
41	Samostatná ambulantní zařízení	454	90	jiní odborní pracovníci (VŠ, SŠ vč. dentistů)	120,88
42	Kojenecké ústavy a dětské domovy	1	91	SZP	2 920,93
43	Dětská centra a stacionáře	5	92	NZP	180,60
44	Stacionáře pro dospělé	1	93	PZP	504,84
45	Zvláštní zdrav. zařízení - ostatní	7	94	pedagogičtí pracovníci	3,39
46	Léčebny	33	95	THP	457,78
47	Výdejny léků a PZT	6	96	dělníci a provozní pracovníci	688,44
48	Hygienická služba	4			
49	Ostatní zdravotnická zařízení	1			

Zdravotnictví okresu Plzeň - město

97	Průměrná měsíční mzda v Kč	
98	Celkem	13 936
99	z toho: lékaři	25 203
100	SZP	12 945
101	Doplňující ukazatele	
102	b Ošetření (vyšetření) v ambulanci péči (bez SVLS)	3 277 610
103	b na 1 obyvatele	19,7
104	Výdaje VZP na 1 standardizovaného pojištěnce	.
105	Zdravotní stav	
106	Pracovní neschopnost	
107	prům. počet nemocensky pojištěných	99 090
108	hlášené případy - absolutně	85 840
109	na 100 pojištěnců	86,6
110	průměrné trvání 1 případu	25,8
111	průměrné % pracovní neschopnosti	6,104
112	Hlášená onemocnění	
113	jiné infekce způsobené salmonelami	
	(A02)	635
114	spála	(A38) 16
115	virová encefalitida přen.klíšťaty	(A84) 30
116	plané neštovice	(B01) 455
117	zarděnky	(B06) 26
118	akutní virová hepatitida A	(B15) 2
119	akutní virová hepatitida B	(B16) 7
120	virová hepatitida ostatní	(B17-19) 3
121	epidemický zánět příušnic	(B26) 1
122	infekční mononukleóza	(B27) 43
123	scabies - svrab	(B86) 108
124	bakteriální meningitida	(G00) 3
125	c syfilis	(A50-53) 23
126	c gonokoková infekce	(A54) 7
127	d TBC celkem	(A15-19) 21
128	z toho: dýchacího ústrojí	(A15-16) 20
129	e zhoubné novotvary a nov. in situ	
	(C00-97)(D00-09)	1 149
130	Sebevraždy	(X60-84) 30
131	f Živě narození s vrozenou vadou	57
132	f Počet hlášených vrozených vad	79
133	Počet léčených diabetiků k 31.12.	11 835
134	g Počet žen užívajících antikoncepci k 31.12.	22 544
135	Fakultní nemocnice Plzeň - Přímě řízená MZ	
136	počet lůžek k 31.12.	1 495
137	počet hospitalizovaných	40 165
138	prům. obs. lůžka na 1 úvazek lékaře/den	5,2
139	prům. obs. lůžka na 1 SZP u lůžka/den	1,4
140	využití lůžek ve dnech	248,6
141	průměrná ošetrovací doba	9,4
142	náklady na 1 ošetrovací den	3 426
143	Privamed s.r.o. Měst. nemocnice Plzeň - nestátní	
144	počet lůžek k 31.12.	178
145	počet hospitalizovaných	4 486
146	prům. obs. lůžka na 1 úvazek lékaře/den	9,4
147	prům. obs. lůžka na 1 SZP u lůžka/den	2,2
148	využití lůžek ve dnech	281,0
149	průměrná ošetrovací doba	11,2
150	náklady na 1 ošetrovací den	^
151	Mulačova nemocnice s.r.o. Plzeň - nestátní	
152	počet lůžek k 31.12.	^
153	počet hospitalizovaných	^
154	prům. obs. lůžka na 1 úvazek lékaře/den	^
155	prům. obs. lůžka na 1 SZP u lůžka/den	^
156	využití lůžek ve dnech	^
157	průměrná ošetrovací doba	^
158	náklady na 1 ošetrovací den	^
159	Nemocnice U sv. Jiří s.r.o. Plzeň - nestátní	
160	počet lůžek k 31.12.	^
161	počet hospitalizovaných	^
162	prům. obs. lůžka na 1 úvazek lékaře/den	^
163	prům. obs. lůžka na 1 SZP u lůžka/den	^
164	využití lůžek ve dnech	^
165	průměrná ošetrovací doba	^
166	náklady na 1 ošetrovací den	^
167	Privamed s.r.o., LDN Plzeň - nestátní	
168	počet lůžek k 31.12.	200
169	počet hospitalizovaných	620
170	prům. obs. lůžka na 1 úvazek lékaře/den	31,5
171	prům. obs. lůžka na 1 SZP u lůžka/den	4,1
172	využití lůžek ve dnech	383,7
173	průměrná ošetrovací doba	123,8
174	náklady na 1 ošetrovací den	^
175	Hospic sv. Lazara s.r.o. Plzeň - nestátní	
176	počet lůžek k 31.12.	24
177	počet hospitalizovaných	222
178	prům. obs. lůžka na 1 úvazek lékaře/den	8,7
179	prům. obs. lůžka na 1 SZP u lůžka/den	1,5
180	využití lůžek ve dnech	275,8
181	průměrná ošetrovací doba	29,9
182	náklady na 1 ošetrovací den	1 740

Zdravotnictví okresu Plzeň - jih

1	Demografie		50	Lékařská péče celkem	
2	Počet obyvatel k 1.7.	67 793	51	Počet obyvatel na 1 lékárnu	5 667
3	z toho : ženy	34 247	52	Farmaceuti (PP)	20,31
4	Počet obyvatel k 31.12.	67 999	53	Farmaceut. laboranti (PP)	14,07
5	z toho: ženy celkem	34 321	54	Počet exped. receptů a poukazů	413 317
6	z toho: ženy 15-49 let	16 385	55 a	Tržby za léčiva a PZT na 1 obyvatele	2 099
7	děti (0-14 let)	10 833	56	Lůžka	
8	dorost (15-19 let)	4 230	57	Lůžka v resortu zdrav. celkem	1 544
9	Index stáří	125,6	58	v tom: nemocnice celkem	224
10	Mrtvě narození	1	59	na 10 tis. ob. k 31.12.	32,9
11	Živě narození	588	60	z toho: privátní nemocnice	-
12	na 1 000 obyvatel	8,7	61	LDN	-
13	Zemřelí do 28 dnů	1	62	léčebny TRN	-
14	na 1 000 živě narozených	1,7	63	psychiatrické léčebny	1 320
15	Zemřelí do 1 roku	4	64	lázeňské léčebny	-
16	na 1 000 živě narozených	6,8	65	ostatní lůžková zařízení	-
17	Zemřelí celkem	762	66	Lékaři (PP)	
18	na 1 000 obyvatel	11,2	67	Lůžková péče celkem	63,53
19	z toho: novotvary	197	68	v tom: nemocnice	19,30
20	nemoci oběhové	402	69	LDN	-
21	poranění a otravy	38	70	léčebny TRN	-
22	Standardizovaná úmrtnost celkem	879,3	71	psychiatrické léčebny	44,23
23	z toho: muži	1 127,4	72	lázeňské léčebny	-
24	ženy	687,8	73	ostatní lůžková zařízení	-
25	Potraty	306	74	Ambulantní péče celkem	116,04
26	na 1 000 žen fertilního věku (15-49 let)	18,7	75	v tom: amb. části nemocnic	13,38
27	z toho: UPT	218	76	amb. části ost. lůžkových zařízení	4,66
28	na 1 000 žen fertilního věku	13,3	77	samostatná amb. zařízení celkem	98,00
29	Sňatky	366	78	z toho: PL pro dospělé	25,33
30	na 1 000 obyvatel	5,4	79	PL pro děti a dorost	12,00
31	Rozvody	161	80	PL stomatolog	28,11
32	na 1 000 obyvatel	2,4	81	PL gynekolog	3,19
33	Počty zdravotnických zařízení		82	ost. special.(bezSVLS)	19,38
34	Nemocnice	1	83	SVLS	7,02
35	z toho: privátní	-	84	Ostatní zdravotnická zařízení	2,66
36	Léčebny pro dlouhodobě nemocné	-	85	Evidenční počet pracovníků (PP)	
37	Léčebny TRN	-	86	Pracovníci v resortu zdrav. celkem	1 472,87
38	Psychiatrické léčebny	1	87	v tom: lékaři	182,23
39	Lázeňské léčebny	-	88	farmaceuti	20,31
40	Ostatní lůžková zařízení	-	89	zdrav. prac. s jiným VŠ vzděl.	-
41	Samostatná ambulantní zařízení	125	90	jiní odborní pracovníci (VŠ, SŠ vč. dentistů)	22,06
42	Kojenecké ústavy a dětské domovy	-	91	SZP	635,63
43	Dětská centra a stacionáře	-	92	NZP	76,42
44	Stacionáře pro dospělé	-	93	PZP	172,01
45	Zvláštní zdrav. zařízení - ostatní	2	94	pedagogičtí pracovníci	-
46	Léčebny	12	95	THP	95,33
47	Výdejny léků a PZT	1	96	dělníci a provozní pracovníci	268,88
48	Hygienická služba	-			
49	Ostatní zdravotnická zařízení	-			

Zdravotnictví okresu Plzeň - jih

97 Průměrná měsíční mzda v Kč			135 Nemocnice s poliklinikou Stod - státní			
98		Celkem	11 864	136	počet lůžek k 31.12.	224
99		z toho: lékaři	21 652	137	počet hospitalizovaných	5 778
100		SZP	12 931	138	prům. obs. lůžka na 1 úvazek lékaře/den	9,1
101 Doplnující ukazatele				139	prům. obs. lůžka na 1 SZP u lůžka/den	1,8
102	b	Ošetření (vyšetření) v ambulantní péči (bez SVLS)	750 299	140	využití lůžek ve dnech	287,7
103	b	na 1 obyvatele	11,0	141	průměrná ošetrovací doba	11,2
104		Výdaje VZP na 1 standardizovaného pojištěnce	.	142	náklady na 1 ošetrovací den	1 207
105 Zdravotní stav				143 Psychiatrická léčebna Dobruška - přímo řízená MZ		
106		Pracovní neschopnost		144	počet lůžek k 31.12.	1 320
107		prům. počet nemocensky pojištěných	23 095	145	počet hospitalizovaných	3 169
108		hlášené případy - absolutně	20 845	146	prům. obs. lůžka na 1 úvazek lékaře/den	26,2
109		na 100 pojištěnců	90,3	147	prům. obs. lůžka na 1 SZP u lůžka/den	4,0
110		průměrné trvání 1 případu	27,8	148	využití lůžek ve dnech	321,8
111		průměrné % pracovní neschopnosti	6,853	149	průměrná ošetrovací doba	134,1
112		Hlášená onemocnění		150	náklady na 1 ošetrovací den	689
113		jiné infekce způsobené salmonelami				
		(A02)	288			
114		spála (A38)	22			
115		virová encefalitida přen.klíšťaty (A84)	12			
116		plané neštovice (B01)	339			
117		zarděnky (B06)	5			
118		akutní virová hepatitida A (B15)	-			
119		akutní virová hepatitida B (B16)	-			
120		virová hepatitida ostatní (B17-19)	3			
121		epidemický zánět příušnic (B26)	2			
122		infekční mononukleóza (B27)	19			
123		scabies - svrab (B86)	152			
124		bakteriální meningitida (G00)	-			
125	c	syfilis (A50-53)	-			
126	c	gonokoková infekce (A54)	-			
127	d	TBC celkem (A15-19)	20			
128		z toho: dýchacího ústrojí (A15-16)	20			
129	e	zhoubné novotvary a nov. in situ (C00-97)(D00-09)	520			
130		Sebevraždy (X60-84)	6			
131	f	Živě narození s vrozenou vadou	21			
132	f	Počet hlášených vrozených vad	26			
133		Počet léčených diabetiků k 31.12.	3 811			
134	g	Počet žen užívajících antikoncepci k 31.12.	3 080			

Zdravotnictví okresu Plzeň - sever

1	Demografie		50	Lékařská péče celkem	
2	Počet obyvatel k 1.7.	73 181	51	Počet obyvatel na 1 lékárnu	8 133
3	z toho : ženy	36 971	52	Farmaceuti (PP)	15,66
4	Počet obyvatel k 31.12.	73 197	53	Farmaceut. laboranti (PP)	17,10
5	z toho: ženy celkem	37 010	54	Počet exped. receptů a poukazů	405 544
6	z toho: ženy 15-49 let	18 105	55 a	Tržby za léčiva a PZT na 1 obyvatele	1 442
7	děti (0-14 let)	12 291	56	Lůžka	
8	dorost (15-19 let)	4 705	57	Lůžka v resortu zdrav. celkem	-
9	Index stáří	110,3	58	v tom: nemocnice celkem	-
10	Mrtvě narození	4	59	na 10 tis. ob. k 31.12.	-
11	Živě narození	668	60	z toho: privátní nemocnice	-
12	na 1 000 obyvatel	9,1	61	LDN	-
13	Zemřelí do 28 dnů	2	62	léčebny TRN	-
14	na 1 000 živě narozených	3,0	63	psychiatrické léčebny	-
15	Zemřelí do 1 roku	2	64	lázeňské léčebny	-
16	na 1 000 živě narozených	3,0	65	ostatní lůžková zařízení	-
17	Zemřelí celkem	794	66	Lékaři (PP)	
18	na 1 000 obyvatel	10,8	67	Lůžková péče celkem	-
19	z toho: novotvary	208	68	v tom: nemocnice	-
20	nemoci oběhové	421	69	LDN	-
21	poranění a otravy	55	70	léčebny TRN	-
22	Standardizovaná úmrtnost celkem	936,9	71	psychiatrické léčebny	-
23	z toho: muži	1 204,4	72	lázeňské léčebny	-
24	ženy	736,0	73	ostatní lůžková zařízení	-
25	Potraty	341	74	Ambulantní péče celkem	117,60
26	na 1 000 žen fertilního věku (15-49 let)	18,8	75	v tom: amb. části nemocnic	-
27	z toho: UPT	237	76	amb. části ost. lůžkových zařízení	-
28	na 1 000 žen fertilního věku	13,1	77	samostatná amb. zařízení celkem	117,60
29	Sňatky	372	78	z toho: PL pro dospělé	34,77
30	na 1 000 obyvatel	5,1	79	PL pro děti a dorost	14,10
31	Rozvody	207	80	PL stomatolog	37,31
32	na 1 000 obyvatel	2,8	81	PL gynekolog	3,24
33	Počty zdravotnických zařízení		82	ost. special.(bezSVLS)	16,91
34	Nemocnice	-	83	SVLS	5,02
35	z toho: privátní	-	84	Ostatní zdravotnická zařízení	-
36	Léčebny pro dlouhodobě nemocné	-	85	Evidenční počet pracovníků (PP)	
37	Léčebny TRN	-	86	Pracovníci v resortu zdrav. celkem	387,34
38	Psychiatrické léčebny	-	87	v tom: lékaři	117,60
39	Lázeňské léčebny	-	88	farmaceuti	15,66
40	Ostatní lůžková zařízení	-	89	zdrav. prac. s jiným VŠ vzděl.	1,00
41	Samostatná ambulantní zařízení	151	90	jiní odborní pracovníci (VŠ, SŠ vč. dentistů)	1,60
42	Kojenecké ústavy a dětské domovy	1	91	SZP	182,08
43	Dětská centra a stacionáře	-	92	NZP	8,29
44	Stacionáře pro dospělé	-	93	PZP	32,74
45	Zvláštní zdrav. zařízení - ostatní	6	94	pedagogičtí pracovníci	-
46	Léčebny	9	95	THP	10,05
47	Výdejny léků a PZT	1	96	dělníci a provozní pracovníci	18,32
48	Hygienická služba	-			
49	Ostatní zdravotnická zařízení	-			

Zdravotnictví okresu Plzeň - sever

97	Průměrná měsíční mzda v Kč	
98	Celkem	10 125
99	z toho: lékaři	-
100	SZP	11 564
101	Doplňující ukazatele	
102	b Ošetření (vyšetření) v ambulanci péči (bez SVLS)	786 563
103	b na 1 obyvatele	10,7
104	Výdaje VZP na 1 standardizovaného pojištěnce	.
105	Zdravotní stav	
106	Pracovní neschopnost	
107	prům. počet nemocensky pojištěných	22 563
108	hlášené případy - absolutně	21 664
109	na 100 pojištěnců	96,0
110	průměrné trvání 1 případu	26,0
111	průměrné % pracovní neschopnosti	6,828
112	Hlášená onemocnění	
113	jiné infekce způsobené salmonelami (A02)	259
114	spála (A38)	16
115	virová encefalitida přen.klíšťaty (A84)	7
116	plané neštovice (B01)	193
117	zarděnky (B06)	4
118	akutní virová hepatitida A (B15)	-
119	akutní virová hepatitida B (B16)	2
120	virová hepatitida ostatní (B17-19)	-
121	epidemický zánět průšnic (B26)	-
122	infekční mononukleóza (B27)	24
123	scabies - svrab (B86)	176
124	bakteriální meningitida (G00)	-
125	c syfilis (A50-53)	1
126	c gonokoková infekce (A54)	4
127	d TBC celkem (A15-19)	23
128	z toho: dýchacího ústrojí (A15-16)	19
129	e zhoubné novotvary a nov. in situ (C00-97)(D00-09)	426
130	Sebevraždy (X60-84)	15
131	f Živě narození s vrozenou vadou	24
132	f Počet hlášených vrozených vad	30
133	Počet léčených diabetiků k 31.12.	1 835
134	g Počet žen užívajících antikoncepci k 31.12.	2 114

Zdravotnictví okresu Rokycany

1	Demografie		50	Lékařská péče celkem	
2	Počet obyvatel k 1.7.	45 658	51	Počet obyvatel na 1 lékárnu	5 064
3	z toho : ženy	23 262	52	Farmaceuti (PP)	19,60
4	Počet obyvatel k 31.12.	45 579	53	Farmaceut. laboranti (PP)	16,82
5	z toho: ženy celkem	23 217	54	Počet exped. receptů a poukazů	427 333
6	z toho: ženy 15-49 let	11 028	55 a	Tržby za léčiva a PZT na 1 obyvatele	3 541
7	děti (0-14 let)	7 213	56	Lůžka	
8	dorost (15-19 let)	2 934	57	Lůžka v resortu zdrav. celkem	452
9	Index stáří	128,7	58	v tom: nemocnice celkem	226
10	Mrtvě narození	-	59	na 10 tis. ob. k 31.12.	49,6
11	Živě narození	420	60	z toho: privátní nemocnice	-
12	na 1 000 obyvatel	9,2	61	LDN	-
13	Zemřelí do 28 dnů	2	62	léčebny TRN	226
14	na 1 000 živě narozených	4,8	63	psychiatrické léčebny	-
15	Zemřelí do 1 roku	5	64	lázeňské léčebny	-
16	na 1 000 živě narozených	11,9	65	ostatní lůžková zařízení	-
17	Zemřelí celkem	529	66	Lékaři (PP)	
18	na 1 000 obyvatel	11,6	67	Lůžková péče celkem	35,97
19	z toho: novotvary	148	68	v tom: nemocnice	25,63
20	nemoci oběhové	251	69	LDN	-
21	poranění a otravy	32	70	léčebny TRN	10,34
22	Standardizovaná úmrtnost celkem	903,1	71	psychiatrické léčebny	-
23	z toho: muži	1 150,1	72	lázeňské léčebny	-
24	ženy	729,0	73	ostatní lůžková zařízení	-
25	Potraty	193	74	Ambulantní péče celkem	92,02
26	na 1 000 žen fertilního věku (15-49 let)	17,5	75	v tom: amb. části nemocnic	15,90
27	z toho: UPT	130	76	amb. části ost. lůžkových zařízení	0,70
28	na 1 000 žen fertilního věku	11,8	77	samostatná amb. zařízení celkem	75,42
29	Sňatky	246	78	z toho: PL pro dospělé	18,88
30	na 1 000 obyvatel	5,4	79	PL pro děti a dorost	9,00
31	Rozvody	135	80	PL stomatolog	24,70
32	na 1 000 obyvatel	3,0	81	PL gynekolog	2,52
33	Počty zdravotnických zařízení		82	ost. special.(bezSVLS)	14,49
34	Nemocnice	1	83	SVLS	6,91
35	z toho: privátní	-	84	Ostatní zdravotnická zařízení	5,00
36	Léčebny pro dlouhodobě nemocné	-	85	Evidenční počet pracovníků (PP)	
37	Léčebny TRN	1	86	Pracovníci v resortu zdrav. celkem	775,35
38	Psychiatrické léčebny	-	87	v tom: lékaři	132,99
39	Lázeňské léčebny	-	88	farmaceuti	19,60
40	Ostatní lůžková zařízení	-	89	zdrav. prac. s jiným VŠ vzděl.	1,00
41	Samostatná ambulantní zařízení	88	90	jiní odborní pracovníci (VŠ, SŠ vč. dentistů)	5,81
42	Kojenecké ústavy a dětské domovy	-	91	SZP	343,09
43	Dětská centra a stacionáře	-	92	NZP	25,46
44	Stacionáře pro dospělé	-	93	PZP	65,34
45	Zvláštní zdrav. zařízení - ostatní	3	94	pedagogičtí pracovníci	-
46	Léčebny	9	95	THP	69,68
47	Výdejny léků a PZT	2	96	dělníci a provozní pracovníci	112,38
48	Hygienická služba	1			
49	Ostatní zdravotnická zařízení	-			

Zdravotnictví okresu Rokycany

97	Průměrná měsíční mzda v Kč		135	Nemocnice s poliklinikou Rokycany - státní	
98	Celkem	11 977	136	počet lůžek k 31.12.	226
99	z toho: lékaři	22 822	137	počet hospitalizovaných	6 813
100	SZP	11 856	138	prům. obs. lůžka na 1 úvazek lékaře/den	5,3
101	Doplňující ukazatele		139	prům. obs. lůžka na 1 SZP u lůžka/den	1,5
102	b Ošetření (vyšetření) v ambulanci péči (bez SVLS)	601 051	140	využití lůžek ve dnech	225,5
103	b na 1 obyvatele	13,2	141	průměrná ošetrovací doba	7,3
104	Výdaje VZP na 1 standardizovaného pojištěnce	.	142	náklady na 1 ošetrovací den	^
105	Zdravotní stav		143	Léčebna TRN Janov - přímo řízená MZ	
106	Pracovní neschopnost		144	počet lůžek k 31.12.	226
107	prům. počet nemocensky pojištěných	16 072	145	počet hospitalizovaných	1 594
108	hlášené případy - absolutně	15 044	146	prům. obs. lůžka na 1 úvazek lékaře/den	13,7
109	na 100 pojištěnců	93,6	147	prům. obs. lůžka na 1 SZP u lůžka/den	4,4
110	průměrné trvání 1 případu	28,2	148	využití lůžek ve dnech	229,7
111	průměrné % pracovní neschopnosti	7,212	149	průměrná ošetrovací doba	32,6
112	Hlášená onemocnění		150	náklady na 1 ošetrovací den	876
113	jiné infekce způsobené salmonelami (A02)	94			
114	spála (A38)	22			
115	virová encefalitida přen.klíšťaty (A84)	5			
116	plané neštovice (B01)	105			
117	zarděnky (B06)	53			
118	akutní virová hepatitida A (B15)	-			
119	akutní virová hepatitida B (B16)	2			
120	virová hepatitida ostatní (B17-19)	1			
121	epidemický zánět příušnic (B26)	-			
122	infekční mononukleóza (B27)	15			
123	scabies - svrab (B86)	-			
124	bakteriální meningitida (G00)	-			
125	c syfilis (A50-53)	2			
126	c gonokoková infekce (A54)	4			
127	d TBC celkem (A15-19)	13			
128	z toho: dýchacího ústrojí (A15-16)	8			
129	e zhoubné novotvary a nov. in situ (C00-97)(D00-09)	278			
130	Sebevraždy (X60-84)	6			
131	f Živě narození s vrozenou vadou	12			
132	f Počet hlášených vrozených vad	15			
133	Počet léčených diabetiků k 31.12.	2 062			
134	g Počet žen užívajících antikoncepci k 31.12.	2 687			

Zdravotnictví okresu Tachov

1	Demografie		50	Lékařská péče celkem	
2	Počet obyvatel k 1.7.	51 419	51	Počet obyvatel na 1 lékárnu	5 709
3	z toho : ženy	25 856	52	Farmaceuti (PP)	17,52
4	Počet obyvatel k 31.12.	51 379	53	Farmaceut. laboranti (PP)	19,44
5	z toho: ženy celkem	25 847	54	Počet exped. receptů a poukazů	370 595
6	z toho: ženy 15-49 let	13 591	55 a	Tržby za léčiva a PZT na 1 obyvatele	2 550
7	děti (0-14 let)	9 304	56	Lůžka	
8	dorost (15-19 let)	3 716	57	Lůžka v resortu zdrav. celkem	688
9	Index stáří	81,8	58	v tom: nemocnice celkem	268
10	Mrtvě narození	1	59	na 10 tis. ob. k 31.12.	52,2
11	Živě narození	507	60	z toho: privátní nemocnice	-
12	na 1 000 obyvatel	9,9	61	LDN	-
13	Zemřelí do 28 dnů	1	62	léčebny TRN	-
14	na 1 000 živě narozených	2,0	63	psychiatrické léčebny	-
15	Zemřelí do 1 roku	2	64	lázeňské léčebny	420
16	na 1 000 živě narozených	3,9	65	ostatní lůžková zařízení	-
17	Zemřelí celkem	456	66	Lékaři (PP)	
18	na 1 000 obyvatel	8,9	67	Lůžková péče celkem	27,86
19	z toho: novotvary	123	68	v tom: nemocnice	22,46
20	nemoci oběhové	205	69	LDN	-
21	poranění a otravy	27	70	léčebny TRN	-
22	Standardizovaná úmrtnost celkem	996,7	71	psychiatrické léčebny	-
23	z toho: muži	1 432,0	72	lázeňské léčebny	5,40
24	ženy	704,7	73	ostatní lůžková zařízení	-
25	Potraty	303	74	Ambulantní péče celkem	101,30
26	na 1 000 žen fertilního věku (15-49 let)	22,3	75	v tom: amb. části nemocnic	13,48
27	z toho: UPT	217	76	amb. části ost. lůžkových zařízení	-
28	na 1 000 žen fertilního věku	16,0	77	samostatná amb. zařízení celkem	87,82
29	Sňatky	290	78	z toho: PL pro dospělé	24,48
30	na 1 000 obyvatel	5,6	79	PL pro děti a dorost	10,10
31	Rozvody	200	80	PL stomatolog	25,54
32	na 1 000 obyvatel	3,9	81	PL gynekolog	4,80
33	Počty zdravotnických zařízení		82	ost. special.(bezSVLS)	11,31
34	Nemocnice	2	83	SVLS	9,21
35	z toho: privátní	-	84	Ostatní zdravotnická zařízení	1,00
36	Léčebny pro dlouhodobě nemocné	-	85	Evidenční počet pracovníků (PP)	
37	Léčebny TRN	-	86	Pracovníci v resortu zdrav. celkem	874,85
38	Psychiatrické léčebny	-	87	v tom: lékaři	130,16
39	Lázeňské léčebny	1	88	farmaceuti	17,52
40	Ostatní lůžková zařízení	-	89	zdrav. prac. s jiným VŠ vzděl.	-
41	Samostatná ambulantní zařízení	111	90	jiní odborní pracovníci (VŠ, SŠ vč. dentistů)	12,03
42	Kojenecké ústavy a dětské domovy	-	91	SZP	366,83
43	Dětská centra a stacionáře	-	92	NZP	31,70
44	Stacionáře pro dospělé	-	93	PZP	63,23
45	Zvláštní zdrav. zařízení - ostatní	4	94	pedagogičtí pracovníci	-
46	Léárny	9	95	THP	54,00
47	Výdejny léků a PZT	1	96	dělníci a provozní pracovníci	199,38
48	Hygienická služba	1			
49	Ostatní zdravotnická zařízení	1			

Zdravotnictví okresu Tachov

97	Průměrná měsíční mzda v Kč		135	Nemocnice Planá - státní	
98	Celkem	12 775	136	počet lůžek k 31.12.	168
99	z toho: lékaři	29 252	137	počet hospitalizovaných	6 514
100	SZP	11 636	138	prům. obs. lůžka na 1 úvazek lékaře/den	6,7
101	Doplňující ukazatele		139	prům. obs. lůžka na 1 SZP u lůžka/den	1,4
102	b Ošetření (vyšetření) v ambulanci péči (bez SVLS)	598 378	140	využití lůžek ve dnech	245,8
103	b na 1 obyvatele	11,6	141	průměrná ošetrovací doba	6,7
104	Výdaje VZP na 1 standardizovaného pojištěnce	.	142	náklady na 1 ošetrovací den	2 606
105	Zdravotní stav		143	Nemocnice následné péče Planá - státní	
106	Pracovní neschopnost		144	počet lůžek k 31.12.	100
107	prům. počet nemocensky pojištěných	21 856	145	počet hospitalizovaných	712
108	hlášené případy - absolutně	23 649	146	prům. obs. lůžka na 1 úvazek lékaře/den	16,7
109	na 100 pojištěnců	108,2	147	prům. obs. lůžka na 1 SZP u lůžka/den	2,7
110	průměrné trvání 1 případu	24,2	148	využití lůžek ve dnech	341,3
111	průměrné % pracovní neschopnosti	7,164	149	průměrná ošetrovací doba	39,6
112	Hlášená onemocnění		150	náklady na 1 ošetrovací den	563
113	jiné infekce způsobené salmonelami (A02)	259			
114	spála (A38)	39			
115	virová encefalitida přen.klíšťaty (A84)	5			
116	plané neštovice (B01)	226			
117	zarděnky (B06)	1			
118	akutní virová hepatitida A (B15)	-			
119	akutní virová hepatitida B (B16)	-			
120	virová hepatitida ostatní (B17-19)	-			
121	epidemický zánět příušnic (B26)	-			
122	infekční mononukleóza (B27)	6			
123	scabies - svrab (B86)	22			
124	bakteriální meningitida (G00)	-			
125	c syfilis (A50-53)	5			
126	c gonokoková infekce (A54)	4			
127	d TBC celkem (A15-19)	6			
128	z toho: dýchacího ústrojí (A15-16)	6			
129	e zhoubné novotvary a nov. in situ (C00-97)(D00-09)	262			
130	Sebevraždy (X60-84)	6			
131	f Živě narození s vrozenou vadou	17			
132	f Počet hlášených vrozených vad	24			
133	Počet léčených diabetiků k 31.12.	3 065			
134	g Počet žen užívajících antikoncepci k 31.12.	4 464			

Zdravotnictví ostatních rezortů

1	Demografie		50	Lékařská péče celkem	
2	Počet obyvatel k 1.7.		51	Počet obyvatel na 1 lékárnu	-
3	z toho : ženy		52	Farmaceuti (PP)	7,75
4	Počet obyvatel k 31.12.		53	Farmaceut. laboranti (PP)	4,77
5	z toho: ženy celkem		54	Počet exped. receptů a poukazů	113 975
6	z toho: ženy 15-49 let		55 a	Tržby za léčiva a PZT na 1 obyvatele	x
7	děti (0-14 let)		56	Lůžka	
8	dorost (15-19 let)		57	Lůžka v resortu zdrav. celkem	397
9	Index stáří		58	v tom: nemocnice celkem	397
10	Mrtvě narození		59	na 10 tis. ob. k 31.12.	x
11	Živě narození		60	z toho: privátní nemocnice	-
12	na 1 000 obyvatel		61	LDN	-
13	Zemřelí do 28 dnů		62	léčebny TRN	-
14	na 1 000 živě narozených		63	psychiatrické léčebny	-
15	Zemřelí do 1 roku		64	lázeňské léčebny	-
16	na 1 000 živě narozených		65	ostatní lůžková zařízení	-
17	Zemřelí celkem		66	Lékaři (PP)	
18	na 1 000 obyvatel		67	Lůžková péče celkem	47,04
19	z toho: novotvary		68	v tom: nemocnice	47,04
20	nemoci oběhové		69	LDN	-
21	poranění a otravy		70	léčebny TRN	-
22	Standardizovaná úmrtnost celkem		71	psychiatrické léčebny	-
23	z toho: muži		72	lázeňské léčebny	-
24	ženy		73	ostatní lůžková zařízení	-
25	Potraty		74	Ambulantní péče celkem	118,42
26	na 1 000 žen fertilního věku (15-49 let)		75	v tom: amb. části nemocnic	49,49
27	z toho: UPT		76	amb. části ost. lůžkových zařízení	-
28	na 1 000 žen fertilního věku		77	samostatná amb. zařízení celkem	68,93
29	Sňatky		78	z toho: PL pro dospělé	-
30	na 1 000 obyvatel		79	PL pro děti a dorost	-
31	Rozvody		80	PL stomatolog	-
32	na 1 000 obyvatel		81	PL gynekolog	-
33	Počty zdravotnických zařízení		82	ost. special.(bezSVLS)	-
34	Nemocnice	1	83	SVLS	18,82
35	z toho: privátní	-	84	Ostatní zdravotnická zařízení	4,00
36	Léčebny pro dlouhodobě nemocné	-	85	Evidenční počet pracovníků (PP)	
37	Léčebny TRN	-	86	Pracovníci v resortu zdrav. celkem	849,46
38	Psychiatrické léčebny	-	87	v tom: lékaři	169,46
39	Lázeňské léčebny	-	88	farmaceuti	7,75
40	Ostatní lůžková zařízení	-	89	zdrav. prac. s jiným VŠ vzděl.	-
41	Samostatná ambulantní zařízení	8	90	jiní odborní pracovníci (VŠ, SŠ vč. dentistů)	13,88
42	Kojenecké ústavy a dětské domovy	-	91	SZP	452,87
43	Dětská centra a stacionáře	-	92	NZP	5,00
44	Stacionáře pro dospělé	-	93	PZP	54,68
45	Zvláštní zdrav. zařízení - ostatní	1	94	pedagogičtí pracovníci	-
46	Léčárny	-	95	THP	96,94
47	Výdejny léků a PZT	-	96	dělníci a provozní pracovníci	48,88
48	Hygienická služba	-			
49	Ostatní zdravotnická zařízení	-			

Zdravotnictví ostatních rezortů

97 Průměrná měsíční mzda v Kč		135 Vojenská nemocnice Plzeň	
98	Celkem	136	počet lůžek k 31.12.
99	z toho: lékaři	137	počet hospitalizovaných
100	SZP	138	prům. obs. lůžka na 1 úvazek lékaře/den
101 Doplnující ukazatele		139	prům. obs. lůžka na 1 SZP u lůžka/den
102	b Ošetření (vyšetření) v ambulantní péči (bez SVLS)	140	využití lůžek ve dnech
103	b na 1 obyvatele	141	průměrná ošetrovací doba
104	Výdaje VZP na 1 standardizovaného pojištěnce	142	náklady na 1 ošetrovací den
105 Zdravotní stav			
106	Pracovní neschopnost		
107	prům. počet nemocensky pojištěných		
108	hlášené případy - absolutně		
109	na 100 pojištěnců		
110	průměrné trvání 1 případu		
111	průměrné % pracovní neschopnosti		
112	Hlášená onemocnění		
113	jiné infekce způsobené salmonelami (A02)		
114	spála (A38)		
115	virová encefalitida přen.klíšťaty (A84)		
116	plané neštovice (B01)		
117	zarděnky (B06)		
118	akutní virová hepatitida A (B15)		
119	akutní virová hepatitida B (B16)		
120	virová hepatitida ostatní (B17-19)		
121	epidemický zánět příušnic (B26)		
122	infekční mononukleóza (B27)		
123	scabies - svrab (B86)		
124	bakteriální meningitida (G00)		
125	c syfilis (A50-53)		
126	c gonokoková infekce (A54)		
127	d TBC celkem (A15-19)		
128	z toho: dýchacího ústrojí (A15-16)		
129	e zhoubné novotvary a nov. in situ (C00-97)(D00-09)		
130	Sebevraždy (X60-84)		
131	f Živě narození s vrozenou vadou		
132	f Počet hlášených vrozených vad		
133	Počet léčených diabetiků k 31.12.	1 090	
134	g Počet žen užívajících antikoncepci k 31.12.	688	

FINANCOVÁNÍ ZDRAVOTNICTVÍ v ČR v letech 1998 až 2000

	rok 1998	rok 1999	rok 2000
Celkem veřej. výdaje na zdravotnictví ČR	119,65 mld. Kč	123,45 mld. Kč	129,83 mld. Kč
ze státního rozpočtu (kapitola 335 a 715)	11,77 mld. Kč	13,13 mld. Kč	13,71 mld. Kč
výdaje zdravotních pojišťoven	107,88 mld. Kč	110,33 mld. Kč	116,12 mld. Kč
z toho: na zdravotní péči	101,95 mld. Kč	106,36 mld. Kč	111,50 mld. Kč

Průměrný počet pojištěnců zdravotních pojišťoven:	10 458 285	10 359 254	10 369 476
Na 1 obyvatele připadá z veřejných prostředků: @/	11 622 Kč	12 024 Kč	12 638 Kč

Celkem soukromé výdaje domácností na zdrav.	10,60 mld. Kč	11,48 mld. Kč	12,25 mld. Kč
--	---------------	---------------	---------------

Spotřeba léčiv v ČR	33,26 mld. Kč	36,44 mld. Kč	38,39 mld. Kč
z toho: uhradily zdravot. pojišťovny za recepty	23,07 mld. Kč	24,19 mld. Kč	23,93 mld. Kč

Na 1 obyvatele připadlo za léky: @/	3 231 Kč	3 544 Kč	3 738 Kč
-------------------------------------	----------	----------	----------

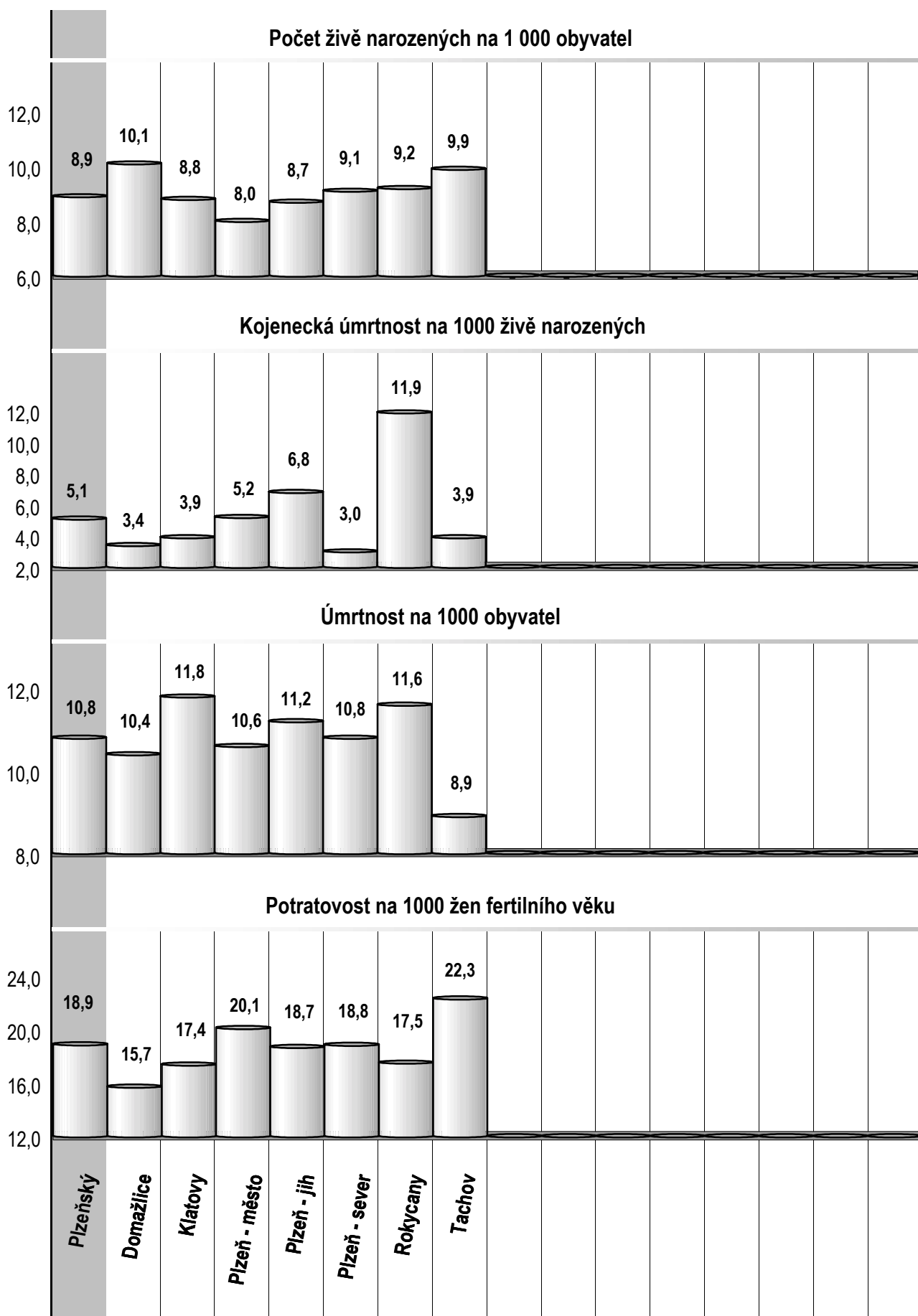
Celkové výdaje zdravotních pojišťoven	107,9 mld Kč	110,5 mld Kč	116,1 mld Kč
na zdravotním pojištění vybráno celkem	§/ 80,7 mld. Kč	#/ 110,7 mld. Kč	#/ 116,0 mld. Kč
na zdravotní péči vydaly pojišťovny	101,2 mld. Kč	106,4 mld. Kč	111,5 mld. Kč
z toho: na prostř. zdravotn. techniky (na recepty)	2,65 mld. Kč	2,76 mld. Kč	2,28 mld. Kč
na vlastní režii zdravotních pojišťoven (bez vlastních investic)	3,82 mld. Kč t.j. 4,7% vybra- ného pojistného	3,69 mld. Kč t.j. 3,3% vybra- ného pojistného	3,92 mld. Kč t.j. 3,4% vybra- ného pojistného

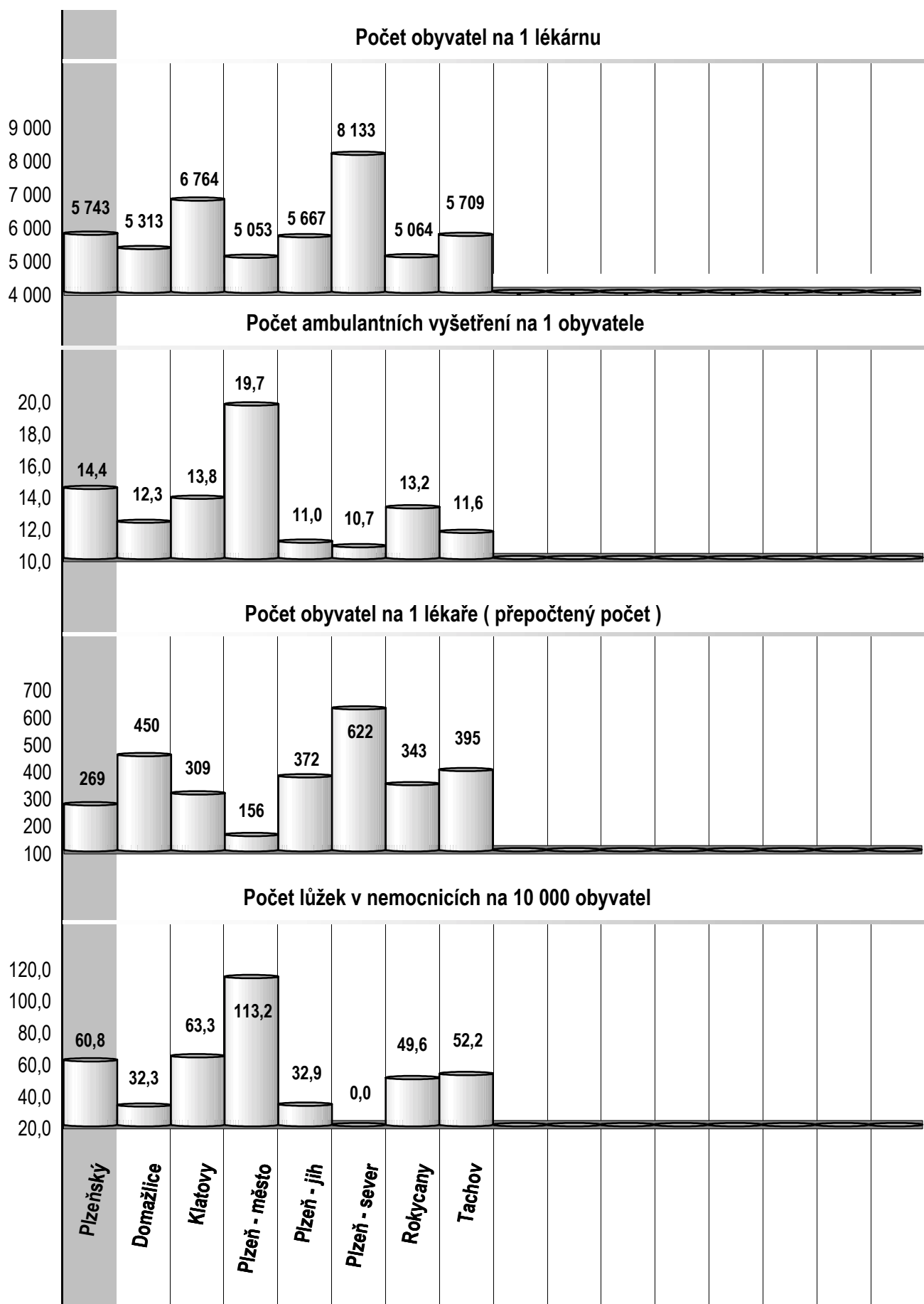
§/ bez příspěvku za osoby, za které platí pojistné stát

#/ včetně vlivu přerozdělení

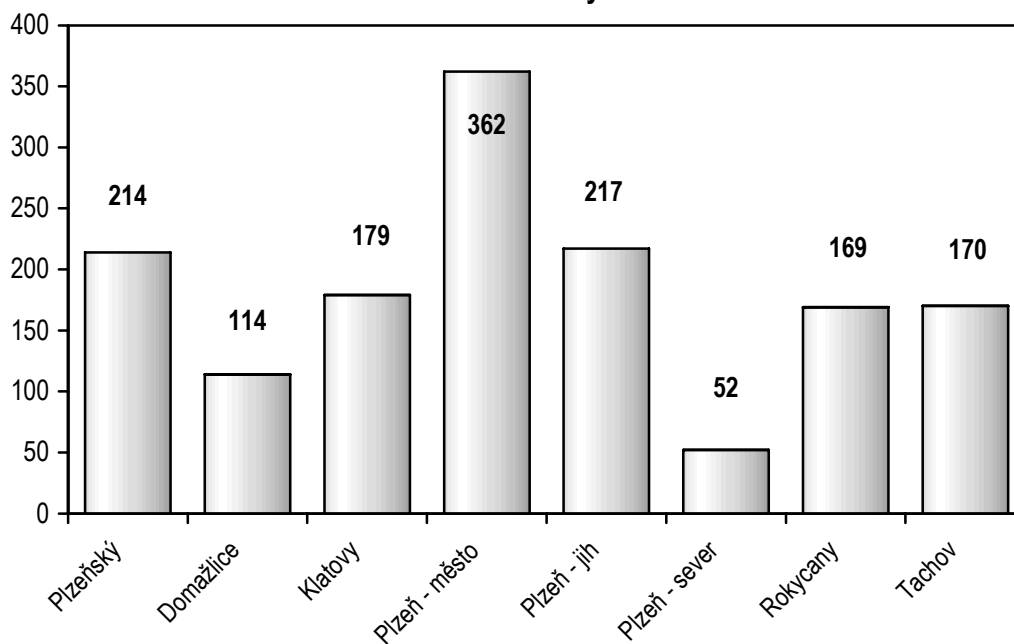
@/ střední stav obyvatel: 1998 = 10 294 943, 1999 = 10 282 602, 2000 = 10 272 503

Zdroj dat: Ministerstvo zdravotnictví, Státní ústav pro kontrolu léčiv, Český statistický úřad,
výpočty Ústavu zdravotnických informací a statistiky ČR

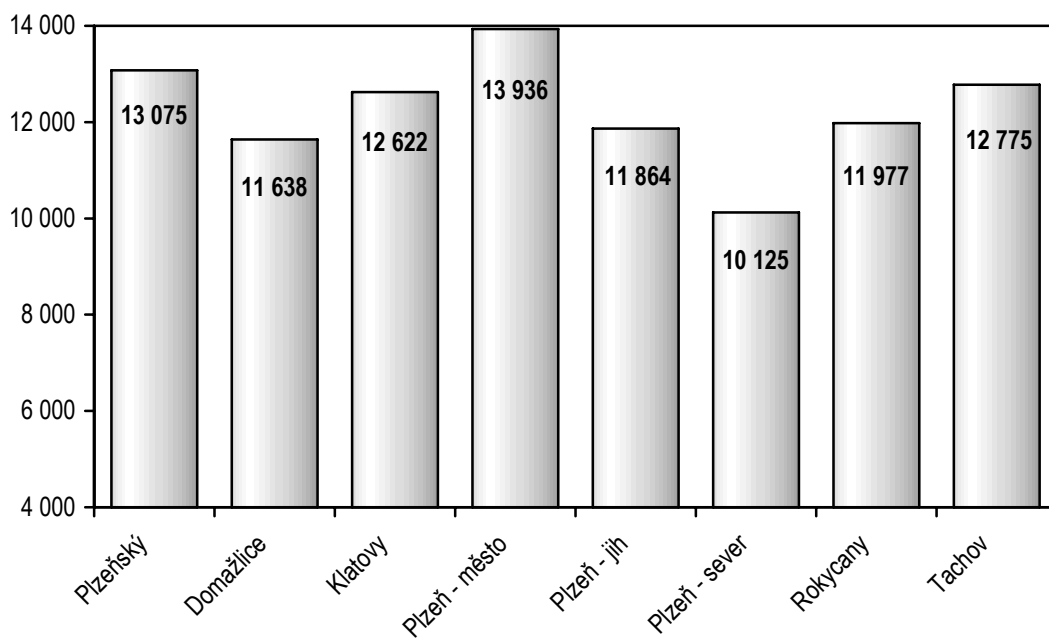




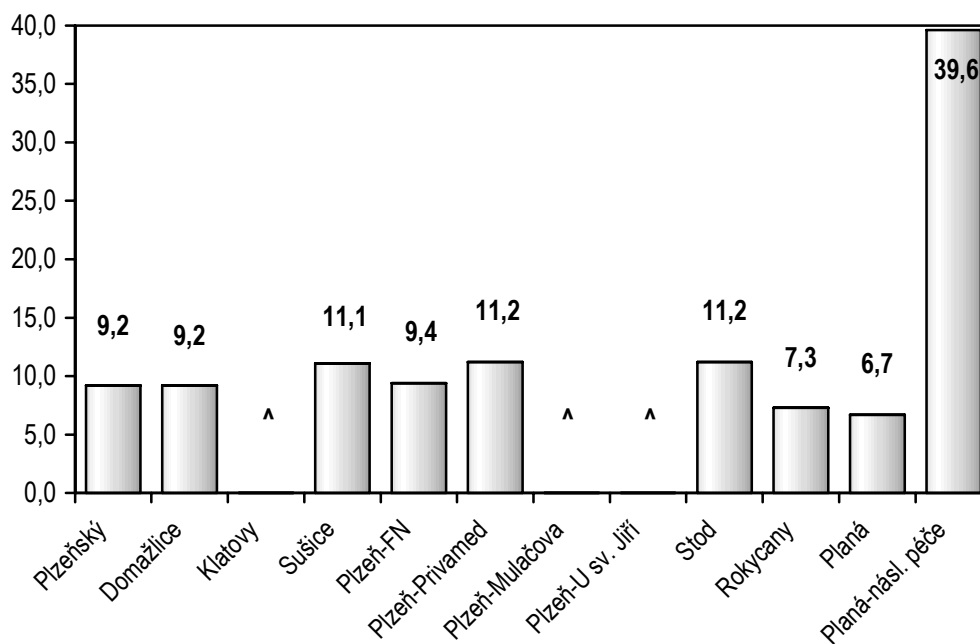
**Evidenční počet pracovníků ve zdravotnictví (státní+nestátní)
na 10 tisíc obyvatel**



Průměrná měsíční mzda v Kč (státní+obecní)

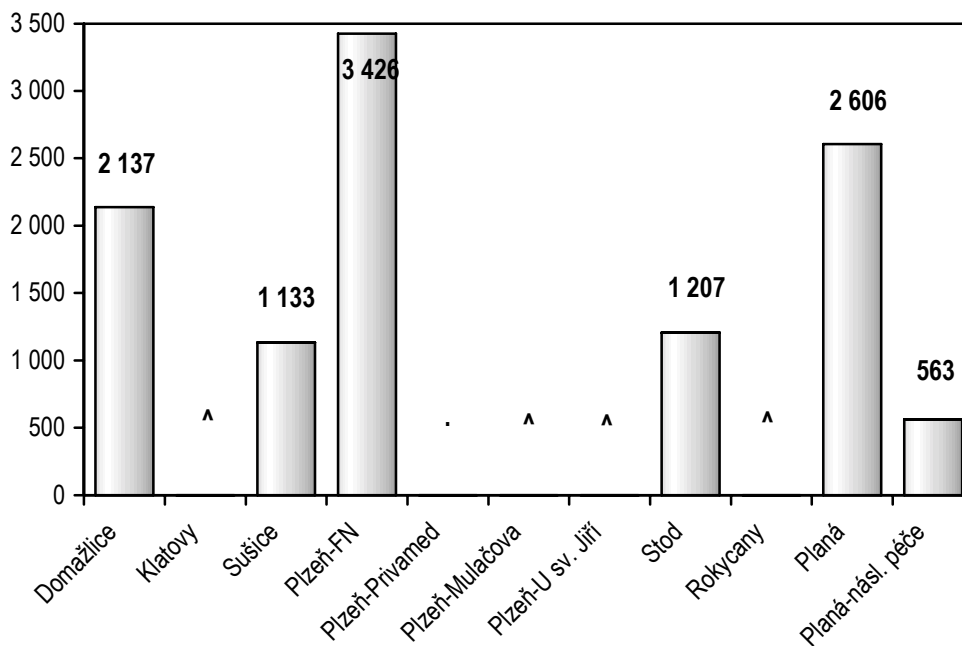


Průměrná ošetrovací doba v nemocnicích (ve dnech)



^ : zveřejnění údaje nebylo nemocnicí povoleno

Náklady na jeden ošetrovací den nemocnice



^ : zveřejnění údaje nebylo nemocnicí povoleno, . : údaj není k dispozici

Zkratky

LDN	léčebna pro dlouhodobě nemocné
LSPP	lékařská služba první pomoci
NZP	nižší zdravotničtí pracovníci
PL	praktický lékař
PP	přepočtený počet
PZP	pomocní zdravotničtí pracovníci
PZT	prostředky zdravotní techniky
SVLS	společné vyšetřovací a léčebné složky
SZP	střední zdravotničtí pracovníci
THP	technicko - hospodářští pracovníci
TBC	tuberkulóza
TRN	TBC + respirační nemoci
UPT	umělé přerušení těhotenství
VZP	Všeobecná zdravotní pojišťovna

Definice pojmů

Úmrtnost:

Standardizovaná - úmrtnost teoretické evropské populace („evropského standardu“) vypočtená z jednotlivých specifických úmrtností konkrétní populace

Kojenecká - počet zemřelých do 1 roku věku na 1 000 živě narozených

Novorozenecká - počet zemřelých do 28 dnů věku na 1 000 živě narozených.

Průměrné procento pracovní neschopnosti - podíl kalendářních dnů pracovní neschopnosti na celkovém kalendářním fondu ve sledovaném období.

Přepočtený počet pracovníků - součet úvazků jednotlivých pracovníků zdravotnických zařízení, přepočtený podle délky plné týdenní pracovní doby, stanovené pro dané zařízení či pracoviště. Obvyklá délka pracovní doby byla 42,5 hodin týdně, dále mohla být 36 hodin (např. rtg. pracoviště), 40 hodin (např. sestry v třísměnném provozu), 41 hodin nebo 42 hodin týdně.

Evidenční počet pracovníků - počet pracovníků všech kategorií, stálých i dočasných, daného zařízení či pracoviště, kteří jsou k němu v pracovním, služebním či členském poměru (mají pracovní smlouvu).

Využití lůžek ve dnech (maximální lůžkové kapacity) -

= ošetrovací dny / průměrný počet lůžek