

Zdravotnictví
kraje Vysočina 2001

Vydal Ústav zdravotnických informací a statistiky České republiky
© ÚZIS ČR, 2002
ISBN: 80-7280-114-7

Obsah:

Úvod	3
Poznámky	5

Tabulková část

Zdravotnictví kraje Vysočina	6
Zdravotnictví okresu Havlíčkův Brod	8
Zdravotnictví okresu Jihlava	10
Zdravotnictví okresu Pelhřimov	12
Zdravotnictví okresu Třebíč	14
Zdravotnictví okresu Žďár nad Sázavou	16
Financování zdravotnictví v ČR v roce 2001	18

Grafická část

Živě narození na 1 000 obyvatel	19
Kojenecká úmrtnost na 1 000 živě narozených	19
Zemřelí celkem na 1 000 obyvatel	19
Potraty na 1 000 žen fertilního věku	19
Počet obyvatel na 1 lékárnou	20
Počet ošetření na 1 obyvatele	20
Počet obyvatel na 1 lékaře (přepočtený počet)	20
Počet lůžek v nemocnicích na 10 000 obyvatel	20
Sňatky na 1 000 obyvatel	21
Rozvody na 1 000 obyvatel	21
Evidenční počet pracovníků ve zdravotnictví (přepočtený počet) na 10 000 obyvatel	22
Průměrná měsíční mzda celkem (odměňované dle zákona 143/92 Sb. v platném znění)	22
Průměrná měsíční mzda lékařů (odměňované dle zákona 143/92 Sb. v platném znění)	23
Průměrná měsíční mzda SZP (odměňované dle zákona 143/92 Sb. v platném znění)	23
Zkratky, definice pojmů	24

Úvod

Publikace Zdravotnictví kraje Vysočina je přehled základních údajů o zdravotnictví v okresech kraje Vysočina v roce 2001. Úvodní část popisuje demografickou situaci, uvádí počet obyvatel, počet narozených a zemřelých, počet potratů, počet sňatků a rozvodů a základní demografické ukazatele jako je novorozenecká a kojenecká úmrtnost. Další část publikace poskytuje informace o síti zdravotnických zařízení všech rezortů, uvádí počet lůžek a přepočtený počet lékařů podle druhu zařízení, přepočtený evidenční počet pracovníků podle kategorií, průměrnou měsíční mzdu, počet ošetření v ambulantní péči a některé další doplňující ukazatele. Zdravotní stav obyvatelstva popisují základní ukazatelé pracovní neschopnosti, povinně hlášená infekční onemocnění, vrozené vady, zhoubné novotvary, sebevraždy, údaje o počtu léčených diabetiků a počtu žen užívajících antikoncepci.

Každý okres je zpracován samostatně, sumární data o kapacitě a činnosti zdravotnických zařízení v okrese jsou doplněna informacemi o jednotlivých nemocnicích, jejichž činnost je charakterizována základními ukazateli lůžkové péče jako je počet lůžek, počet hospitalizovaných, využití lůžek ve dnech, průměrná ošetrovací doba, průměrný počet obsazených lůžek a náklady na jeden ošetrovací den. Přímo řízené organizace jsou započítány do okresu podle svého umístění. Všechny publikované údaje o kapacitě a činnosti zdravotnických zařízení se týkají zdravotnických zařízení všech rezortů

Zdrojem dat je Národní zdravotnický informační systém a Český statistický úřad.

Děkujeme touto cestou ředitelům zdravotnických zařízení za souhlas k publikování individuálních údajů, které máme k dispozici z rutinních statistických zjišťování v rámci Programu statistických zjišťování a které v souladu s § 17 zákona č. 89/1995 Sb. o státní statistické službě, v platném znění, publikujeme.

Pokud není uvedeno jinak, prezentované údaje se týkají roku 2001 a jsou napočteny na obyvatelstvo k 1.7.2001. Údaje týkající se zdravotnických zařízení a pracovníků jsou uváděny k 31.12.2001. Ženy ve věku 15-49 let, děti (0-14 let) a dorost (15-19 let) jsou se stavem k 31.12.2000.

Zpracoval ÚZIS ČR
pracoviště pro Jihomoravský kraj
FNU sv. Anny, Výstavní 17/19, 603 00 Brno
telefon: 05-43184164
e-mail: pazourkova@uzis.cz
<http://www.uzis.cz>

V publikaci jsou uvedeny Poměrné náklady na 1 ošetřovací den. Jde o údaj, který využívá data z ročního statistického výkazu E(MZ)6-12 (dále jen 612) o ekonomice zdravotnického zařízení (dále ZZ), které vede podvojný účetnictví a jeho Přílohy č. 1.

Poměrné náklady na 1 ošetřovací den jsou vypočítány podle následujícího vzorce:

Poměrné náklady na 1 ošetřovací den = $L \cdot \{1 + (D + J + N) / (L + A)\} / T$, kde:

L = náklady na lůžkovou zdravotní péči (viz výkaz E612, ř. 30, sl. 2)

D = náklady na zdravotní dopravu (viz výkaz E612, ř. 30, sl. 4)

J = náklady na jinou zdravotní péči (viz výkaz E612, ř. 30, sl. 5)

N = náklady na výkony nezdravotní (viz výkaz E612, ř. 30, sl. 6)

A = náklady na ambulantní péči (viz výkaz E612, ř. 30, sl. 3)

T = počet ošetřovacích dnů (viz výkaz E612, Příloha 1, ř. 33, sl. 1))

Tato metoda není zcela exaktní z hlediska ekonomů, ale poskytuje orientační hodnotu nákladů na 1 ošetřovací den, která v sobě zahrnuje podíly z nákladů, které není možné vyčlenit specificky pro lůžkovou část.

Poznámky

Ženy 15-49 let; děti 0-14 let; dorost 15-19 let, index stáří (řádek 6, 7, 8, 9)
= údaje k 31.12.2000

Tržby za léčiva a PZT na 1 obyvatele (řádek 55)
= za recepty a poukazy vč. doplatků, volný prodej

Ošetření (vyšetření) v ambulantní péči (bez SVLS),
Ošetření (vyšetření) v ambulantní péči (bez SVLS) na 1 obyvatele
(řádek 102, 103)
= včetně vyšetření LSPP

Syfilis, Gonokoková infekce (řádek 125, 126)
= údaj bez cizinců a bezdomovců

TBC celkem (řádek 127)
**= TBC nově zjištěná + recidivy, bakteriologicky ověřená i neověřená;
údaj za kraj včetně cizinců a bezdomovců**

Zhoubné novotvary a novotvary in situ (řádek 129)
**= předběžné údaje za rok 2000;
údaj za kraj včetně bezdomovců**

Živě narození s vrozenou vadou, Počet hlášených vrozených vad (řádek 131, 132)
**= živě narození s vrozenou vadou (resp. počet hlášených vrozených vad)
zjištěnou do 1 roku života**

Počet žen užívajících antikoncepci k 31.12. (řádek 134)
= počet žen užívajících antikoncepci hormonální i nitroděložní

Značky v tabulkách

Ležatá čárka (-)	v tabulce na místě čísla značí, že se jev nevyskytoval
Nula (0; 0,0; 0,00)	znamená, že se jev vyskytl, ale hodnota vypočteného ukazatele je menší než polovina jednotky použité v tabulce
Tečka (.)	na místě čísla značí, že údaj není k dispozici nebo je nespolehlivý
Ležatý křížek (x)	značí, že zápis není možný z logických důvodů
Stříška (^)	ke zveřejnění údajů nebyl dán souhlas

Zdravotnictví - kraj Vysočina

1 Demografie		50 Lékárenská péče celkem		
2	Počet obyvatel k 1.7.	520 970	51 Počet obyvatel na 1 lékárnou	6 346
3	z toho : ženy	263 423	52 Farmaceuti (PP)	213,02
4	Počet obyvatel k 31.12.	520 332	53 Farmaceut. laboranti (PP)	192,67
5	z toho: ženy celkem	263 224	54 Počet exped. receptů a poukazů	4 769 054
6	ženy 15-49 let	129 507	55 Tržby za léčiva a PZT na 1 obyvatele	3 112
7	děti (0-14 let)	90 142	56 Lůžka	
8	dorost (15-19 let)	36 932	57 Lůžka celkem	5 182
9	Index stáří	79,7	58 v tom: nemocnice celkem	2 991
10	Mrtvě narození	11	59 na 10 tis. ob. k 31.12.	57,5
11	Živě narození	4 568	60 z toho: privátní nemocnice	202
12	na 1 000 obyvatel	8,8	61 LDN	320
13	Zemřelí do 28 dnů	12	62 léčebny TRN	180
14	na 1 000 živě narozených	2,6	63 psychiatrické léčebny	1 507
15	Zemřelí do 1 roku	18	64 lázeňské léčebny	-
16	na 1 000 živě narozených	3,9	65 ostatní lůžková zařízení	184
17	Zemřelí celkem	5 191	66 Lékaři (PP)	
18	na 1 000 obyvatel	10,0	67 Lůžková péče celkem	413,57
19	z toho: novotvary	1 293	68 v tom: nemocnice	326,24
20	nemoci oběhové	3 054	69 LDN	12,22
21	poranění a otravy	306	70 léčebny TRN	9,50
22	Standardizovaná úmrtnost celkem	830,4	71 psychiatrické léčebny	62,71
23	z toho: muži	1 068,9	72 lázeňské léčebny	-
24	ženy	649,4	73 ostatní lůžková zařízení	2,90
25	Potraty	1 767	74 Ambulantní péče celkem	1 136,29
26	na 1 000 žen fertilního věku (15-49 let)	13,6	75 v tom: amb. části nemocnic	260,79
27	z toho: UPT	1 154	76 amb. části ost. lůžkových zařízení	1,60
28	na 1 000 žen fertilního věku	8,9	77 samostatná amb. zařízení celkem	873,90
29	Sňatky	2 560	78 z toho: PL pro dospělé	211,84
30	na 1 000 obyvatel	4,9	79 PL pro děti a dorost	104,49
31	Rozvody	1 193	80 PL stomatolog	246,98
32	na 1 000 obyvatel	2,3	81 PL gynekolog	43,90
33 Počty zdravotnických zařízení			82 ost. special. (bez SVLS)	175,31
34	Nemocnice	7	83 SVLS	89,11
35	z toho: privátní	1	84 Ostatní zdravotnická zařízení	41,85
36	Léčebny pro dlouhodobě nemocné	4	85 Evidenční počet pracovníků (PP)	
37	Léčebny TRN	2	86 Pracovníci celkem	9 980,49
38	Psychiatrické léčebny	3	87 v tom: lékaři	1 591,71
39	Lázeňské léčebny	-	88 farmaceuti	214,20
40	Ostatní lůžková zařízení	3	89 zdrav. prac. s jiným VŠ vzděl.	10,17
41	Samostatná ambulantní zařízení	998	90 jiní odborní pracovníci (VŠ, SŠ vč. dentistů)	244,22
42	Kojenecké ústavy a dětské domovy	2	91 SZP	4 877,78
43	Dětská centra a stacionáře	3	92 NZP	196,80
44	Stacionáře pro dospělé	-	93 PZP	814,24
45	Zvláštní zdrav. zařízení - ostatní	20	94 pedagogičtí pracovníci	2,60
46	Léárny	82	95 THP	639,92
47	Výdejny léků a PZT	3	96 dělníci a provozní pracovníci	1 388,85
48	Hygienická služba	5		
49	Ostatní zdravotnická zařízení	-		

Zdravotnictví - kraj Vysočina

97 Průměrná měsíční mzda v Kč			135 Nemocnice kraj Vysočina		
98	Celkem	14 266	136	počet lůžek k 31.12.	2 991
99	z toho: lékaři	30 438	137	počet hospitalizovaných	99 172
100	SZP	13 912	138	prům. obs. lůžka na 1 úvazek lékaře/den	7,0
101 Doplnující ukazatele			139	prům. obs. lůžka na 1 SZP u lůžka/den	1,7
102	Ošetření (vyšetření) v ambulantní péči (bez SVLS)	7 036 606	140	využití lůžek ve dnech	276,5
103	na 1 obyvatele	13,5	141	průměrná ošetrovací doba	8,4
104	Výdaje VZP na 1 standardizovaného pojištěnce	.	142	náklady na 1 ošetrovací den	1 826
105 Zdravotní stav					
106	Pracovní neschopnost				
107	prům. počet nemocensky pojištěných	204 311			
108	hlášené případy - absolutně	187 843			
109	na 100 pojištěnců	91,9			
110	průměrné trvání 1 případu	26,9			
111	průměrné % pracovní neschopnosti	6,782			
112	Hlášená onemocnění				
113	jiné infekce způsobené salmonelami (A02)	1 566			
114	spála (A38)	166			
115	virová encefalitida přen.klíšťaty (A84)	44			
116	plané neštovice (B01)	2 471			
117	zarděnky (B06)	33			
118	akutní virová hepatitida A (B15)	16			
119	akutní virová hepatitida B (B16)	13			
120	virová hepatitida ostatní (B17-19)	27			
121	epidemický zánět příušnic (B26)	4			
122	infekční mononukleóza (B27)	142			
123	scabies - svrab (B86)	573			
124	bakteriální meningitida (G00)	15			
125	syfilis (A50-53)	9			
126	gonokoková infekce (A54)	11			
127	TBC celkem (A15-19)	42			
128	z toho: dýchacího ústrojí (A15-16)	30			
129	zhoubné novotvary a nov. in situ (C00-97)(D00-09)	2 567			
130	Počet sebevražd (X60-84)	68			
131	Živě narození s vrozenou vadou	162			
132	Počet hlášených vrozených vad	208			
133	Počet léčených diabetiků k 31.12.	29 577			
134	Počet žen užívajících antikoncepci k 31.12.	47 441			

Zdravotnictví okresu Havlíčkův Brod

1 Demografie		50 Lékárenská péče celkem		
2	Počet obyvatel k 1.7.	95 343	51 Počet obyvatel na 1 lékárnou	7 332
3	z toho : ženy	48 146	52 Farmaceuti (PP)	39,26
4	Počet obyvatel k 31.12.	95 314	53 Farmaceut. laboranti (PP)	44,31
5	z toho: ženy celkem	48 139	54 Počet exped. receptů a poukazů	807 787
6	ženy 15-49 let	23 530	55 Tržby za léčiva a PZT na 1 obyvatele	3 098
7	děti (0-14 let)	15 984	56 Lůžka	
8	dorost (15-19 let)	6 725	57 Lůžka celkem	1 547
9	Index stáří	85,5	58 v tom: nemocnice celkem	575
10	Mrtvě narození	1	59 na 10 tis. ob. k 31.12.	60,3
11	Živě narození	781	60 z toho: privátní nemocnice	-
12	na 1 000 obyvatel	8,2	61 LDN	74
13	Zemřelí do 28 dnů	-	62 léčebny TRN	-
14	na 1 000 živě narozených	-	63 psychiatrické léčebny	859
15	Zemřelí do 1 roku	-	64 lázeňské léčebny	-
16	na 1 000 živě narozených	-	65 ostatní lůžková zařízení	39
17	Zemřelí celkem	1 000	66 Lékaři (PP)	
18	na 1 000 obyvatel	10,5	67 Lůžková péče celkem	106,48
19	z toho: novotvary	231	68 v tom: nemocnice	62,80
20	nemoci oběhové	608	69 LDN	2,12
21	poranění a otravy	63	70 léčebny TRN	-
22	Standardizovaná úmrtnost celkem	861,5	71 psychiatrické léčebny	40,06
23	z toho: muži	1 159,4	72 lázeňské léčebny	-
24	ženy	639,5	73 ostatní lůžková zařízení	1,50
25	Potraty	305	74 Ambulantní péče celkem	206,05
26	na 1 000 žen fertilního věku (15-49 let)	13,0	75 v tom: amb. části nemocnic	46,29
27	z toho: UPT	199	76 amb. části ost. lůžkových zařízení	1,10
28	na 1 000 žen fertilního věku	8,5	77 samostatná amb. zařízení celkem	158,66
29	Sňatky	453	78 z toho: PL pro dospělé	38,42
30	na 1 000 obyvatel	4,8	79 PL pro děti a dorost	16,90
31	Rozvody	211	80 PL stomatolog	44,48
32	na 1 000 obyvatel	2,2	81 PL gynekolog	8,38
33 Počty zdravotnických zařízení			82 ost. special. (bez SVLS)	36,50
34	Nemocnice	1	83 SVLS	19,00
35	z toho: privátní	-	84 Ostatní zdravotnická zařízení	4,00
36	Léčebny pro dlouhodobě nemocné	1	85 Evidenční počet pracovníků (PP)	
37	Léčebny TRN	-	86 Pracovníci celkem	2 491,33
38	Psychiatrické léčebny	1	87 v tom: lékaři	316,53
39	Lázeňské léčebny	-	88 farmaceuti	40,26
40	Ostatní lůžková zařízení	1	89 zdrav. prac. s jiným VŠ vzděl.	3,57
41	Samostatná ambulantní zařízení	198	90 jiní odborní pracovníci (VŠ, SŠ vč. dentistů)	68,73
42	Kojenecké ústavy a dětské domovy	-	91 SZP	1 188,29
43	Dětská centra a stacionáře	1	92 NZP	37,05
44	Stacionáře pro dospělé	-	93 PZP	274,22
45	Zvláštní zdrav. zařízení - ostatní	5	94 pedagogičtí pracovníci	1,00
46	Léárny	13	95 THP	153,71
47	Výdejny léků a PZT	1	96 dělníci a provozní pracovníci	407,97
48	Hygienická služba	1		
49	Ostatní zdravotnická zařízení	-		

Zdravotnictví okresu Havlíčkův Brod

97 Průměrná měsíční mzda v Kč		135 Okresní nemocnice Havlíčkův Brod		
98	Celkem	14 320	136 počet lůžek k 31.12.	575
99	z toho: lékaři	27 654	137 počet hospitalizovaných	20 146
100	SZP	14 520	138 prům. obs. lůžka na 1 úvazek lékaře/den	7,0
101 Doplnující ukazatele			139 prům. obs. lůžka na 1 SZP u lůžka/den	1,4
102	Ošetření (vyšetření) v ambulantní péči (bez SVLS)	1 241 165	140 využití lůžek ve dnech	277,0
103	na 1 obyvatele	13,0	141 průměrná ošetrovací doba	7,9
104	Výdaje VZP na 1 standardizovaného pojištěnce	.	142 náklady na 1 ošetrovací den	^
105 Zdravotní stav				
106	Pracovní neschopnost			
107	prům. počet nemocensky pojištěných	36 897		
108	hlášené případy - absolutně	34 849		
109	na 100 pojištěnců	94,5		
110	průměrné trvání 1 případu	26,0		
111	průměrné % pracovní neschopnosti	6,737		
112	Hlášená onemocnění			
113	jiné infekce způsobené salmonelami (A02)	179		
114	spála (A38)	51		
115	virová encefalitida přen.klíšťaty (A84)	7		
116	plané neštovice (B01)	546		
117	zarděnky (B06)	2		
118	akutní virová hepatitida A (B15)	-		
119	akutní virová hepatitida B (B16)	3		
120	virová hepatitida ostatní (B17-19)	4		
121	epidemický zánět příušnic (B26)	-		
122	infekční mononukleóza (B27)	39		
123	scabies - svrab (B86)	192		
124	bakteriální meningitida (G00)	5		
125	syfilis (A50-53)	4		
126	gonokoková infekce (A54)	3		
127	TBC celkem (A15-19)	6		
128	z toho: dýchacího ústrojí (A15-16)	5		
129	zhoubné novotvary a nov. in situ (C00-97)(D00-09)	393		
130	Počet sebevražd (X60-84)	21		
131	Živě narození s vrozenou vadou	33		
132	Počet hlášených vrozených vad	37		
133	Počet léčených diabetiků k 31.12.	4 307		
134	Počet žen užívajících antikoncepci k 31.12.	8 142		

Zdravotnictví okresu Jihlava

1 Demografie		50 Lékárenská péče celkem		
2	Počet obyvatel k 1.7.	108 858	51 Počet obyvatel na 1 lékárně	6 397
3	z toho : ženy	55 257	52 Farmaceuti (PP)	41,44
4	Počet obyvatel k 31.12.	108 747	53 Farmaceut. laboranti (PP)	43,13
5	z toho: ženy celkem	55 223	54 Počet exped. receptů a poukazů	1 008 886
6	ženy 15-49 let	27 277	55 Tržby za léčiva a PZT na 1 obyvatele	3 209
7	děti (0-14 let)	18 281	56 Lůžka	
8	dorost (15-19 let)	7 547	57 Lůžka celkem	1 346
9	Index stáří	81,8	58 v tom: nemocnice celkem	746
10	Mrtvě narození	2	59 na 10 tis. ob. k 31.12.	68,6
11	Živě narození	940	60 z toho: privátní nemocnice	-
12	na 1 000 obyvatel	8,6	61 LDN	-
13	Zemřelí do 28 dnů	4	62 léčebny TRN	-
14	na 1 000 živě narozených	4,3	63 psychiatrické léčebny	600
15	Zemřelí do 1 roku	5	64 lázeňské léčebny	-
16	na 1 000 živě narozených	5,3	65 ostatní lůžková zařízení	-
17	Zemřelí celkem	1 052	66 Lékaři (PP)	
18	na 1 000 obyvatel	9,7	67 Lůžková péče celkem	93,70
19	z toho: novotvary	266	68 v tom: nemocnice	73,05
20	nemoci oběhové	606	69 LDN	-
21	poranění a otravy	74	70 léčebny TRN	-
22	Standardizovaná úmrtnost celkem	814,4	71 psychiatrické léčebny	20,65
23	z toho: muži	1 050,7	72 lázeňské léčebny	-
24	ženy	639,7	73 ostatní lůžková zařízení	-
25	Potraty	411	74 Ambulantní péče celkem	243,13
26	na 1 000 žen fertilního věku (15-49 let)	15,1	75 v tom: amb. části nemocnic	58,74
27	z toho: UPT	260	76 amb. části ost. lůžkových zařízení	-
28	na 1 000 žen fertilního věku	9,5	77 samostatná amb. zařízení celkem	184,39
29	Sňatky	588	78 z toho: PL pro dospělé	41,35
30	na 1 000 obyvatel	5,4	79 PL pro děti a dorost	23,00
31	Rozvody	279	80 PL stomatolog	55,80
32	na 1 000 obyvatel	2,6	81 PL gynekolog	8,70
33 Počty zdravotnických zařízení			82 ost. special. (bez SVLS)	43,60
34	Nemocnice	1	83 SVLS	14,56
35	z toho: privátní	-	84 Ostatní zdravotnická zařízení	15,70
36	Léčebny pro dlouhodobě nemocné	-	85 Evidenční počet pracovníků (PP)	
37	Léčebny TRN	-	86 Pracovníci celkem	2 377,09
38	Psychiatrické léčebny	1	87 v tom: lékaři	352,53
39	Lázeňské léčebny	-	88 farmaceuti	41,62
40	Ostatní lůžková zařízení	-	89 zdrav. prac. s jiným VŠ vzděl.	0,90
41	Samostatná ambulantní zařízení	215	90 jiní odborní pracovníci (VŠ, SŠ vč. dentistů)	64,47
42	Kojenecké ústavy a dětské domovy	1	91 SZP	1 173,71
43	Dětská centra a stacionáře	-	92 NZP	49,20
44	Stacionáře pro dospělé	-	93 PZP	137,86
45	Zvláštní zdrav. zařízení - ostatní	6	94 pedagogičtí pracovníci	-
46	Lékařny	17	95 THP	159,69
47	Výdejny léků a PZT	2	96 dělníci a provozní pracovníci	397,11
48	Hygienická služba	1		
49	Ostatní zdravotnická zařízení	-		

Zdravotnictví okresu Jihlava

97 Průměrná měsíční mzda v Kč			135 Nemocnice Jihlava		
98	Celkem	14 459	136	počet lůžek k 31.12.	746
99	z toho: lékaři	37 822	137	počet hospitalizovaných	23 390
100	SZP	13 696	138	prům. obs. lůžka na 1 úvazek lékaře/den	8,3
101 Doplnující ukazatele			139	prům. obs. lůžka na 1 SZP u lůžka/den	1,8
102	Ošetření (vyšetření) v ambulantní péči (bez SVLS)	1 465 332	140	využití lůžek ve dnech	297,2
103	na 1 obyvatele	13,5	141	průměrná ošetrovací doba	9,5
104	Výdaje VZP na 1 standardizovaného pojištěnce	.	142	náklady na 1 ošetrovací den	2 219
105 Zdravotní stav					
106	Pracovní neschopnost				
107	prům. počet nemocensky pojištěných	51 545			
108	hlášené případy - absolutně	47 123			
109	na 100 pojištěnců	91,4			
110	průměrné trvání 1 případu	24,2			
111	průměrné % pracovní neschopnosti	6,056			
112	Hlášená onemocnění				
113	jiné infekce způsobené salmonelami (A02)	393			
114	spála (A38)	66			
115	virová encefalitida přen.klíšťaty (A84)	8			
116	plané neštovice (B01)	480			
117	zarděnky (B06)	17			
118	akutní virová hepatitida A (B15)	-			
119	akutní virová hepatitida B (B16)	4			
120	virová hepatitida ostatní (B17-19)	5			
121	epidemický zánět příušnic (B26)	1			
122	infekční mononukleóza (B27)	39			
123	scabies - svrab (B86)	103			
124	bakteriální meningitida (G00)	5			
125	syfilis (A50-53)	1			
126	gonokoková infekce (A54)	5			
127	TBC celkem (A15-19)	13			
128	z toho: dýchacího ústrojí (A15-16)	7			
129	zhoubné novotvary a nov. in situ (C00-97)(D00-09)	589			
130	Počet sebevražd (X60-84)	12			
131	Živě narození s vrozenou vadou	41			
132	Počet hlášených vrozených vad	59			
133	Počet léčených diabetiků k 31.12.	5 081			
134	Počet žen užívajících antikoncepci k 31.12.	12 815			

Zdravotnictví okresu Pelhřimov

1 Demografie		50 Lékárenská péče celkem		
2	Počet obyvatel k 1.7.	73 319	51 Počet obyvatel na 1 lékárnu	4 869
3	z toho : ženy	37 145	52 Farmaceuti (PP)	36,28
4	Počet obyvatel k 31.12.	73 041	53 Farmaceut. laboranti (PP)	30,68
5	z toho: ženy celkem	37 024	54 Počet exped. receptů a poukazů	652 003
6	ženy 15-49 let	17 775	55 Tržby za léčiva a PZT na 1 obyvatele	3 634
7	děti (0-14 let)	11 832	56 Lůžka	
8	dorost (15-19 let)	4 888	57 Lůžka celkem	697
9	Index stáří	93,0	58 v tom: nemocnice celkem	399
10	Mrtvě narození	4	59 na 10 tis. ob. k 31.12.	54,6
11	Živě narození	630	60 z toho: privátní nemocnice	86
12	na 1 000 obyvatel	8,6	61 LDN	73
13	Zemřelí do 28 dnů	2	62 léčebny TRN	80
14	na 1 000 živě narozených	3,2	63 psychiatrické léčebny	-
15	Zemřelí do 1 roku	4	64 lázeňské léčebny	-
16	na 1 000 živě narozených	6,3	65 ostatní lůžková zařízení	145
17	Zemřelí celkem	799	66 Lékaři (PP)	
18	na 1 000 obyvatel	10,9	67 Lůžková péče celkem	62,07
19	z toho: novotvary	200	68 v tom: nemocnice	50,17
20	nemoci oběhové	472	69 LDN	4,00
21	poranění a otravy	34	70 léčebny TRN	6,50
22	Standardizovaná úmrtnost celkem	834,1	71 psychiatrické léčebny	-
23	z toho: muži	1 026,6	72 lázeňské léčebny	-
24	ženy	674,3	73 ostatní lůžková zařízení	1,40
25	Potraty	238	74 Ambulantní péče celkem	164,38
26	na 1 000 žen fertilního věku (15-49 let)	13,4	75 v tom: amb. části nemocnic	45,74
27	z toho: UPT	194	76 amb. části ost. lůžkových zařízení	0,50
28	na 1 000 žen fertilního věku	10,9	77 samostatná amb. zařízení celkem	118,14
29	Sňatky	348	78 z toho: PL pro dospělé	30,23
30	na 1 000 obyvatel	4,7	79 PL pro děti a dorost	13,34
31	Rozvody	157	80 PL stomatolog	29,90
32	na 1 000 obyvatel	2,1	81 PL gynekolog	6,20
33 Počty zdravotnických zařízení			82 ost. special. (bez SVLS)	23,37
34	Nemocnice	2	83 SVLS	13,15
35	z toho: privátní	-	84 Ostatní zdravotnická zařízení	1,40
36	Léčebny pro dlouhodobě nemocné	1	85 Evidenční počet pracovníků (PP)	
37	Léčebny TRN	1	86 Pracovníci celkem	1 411,00
38	Psychiatrické léčebny	-	87 v tom: lékaři	227,85
39	Lázeňské léčebny	-	88 farmaceuti	36,28
40	Ostatní lůžková zařízení	2	89 zdrav. prac. s jiným VŠ vzděl.	-
41	Samostatná ambulantní zařízení	154	90 jiní odborní pracovníci (VŠ, SŠ vč. dentistů)	29,80
42	Kojenecké ústavy a dětské domovy	1	91 SZP	660,28
43	Dětská centra a stacionáře	-	92 NZP	40,47
44	Stacionáře pro dospělé	-	93 PZP	130,28
45	Zvláštní zdrav. zařízení - ostatní	2	94 pedagogičtí pracovníci	1,00
46	Léárny	15	95 THP	105,25
47	Výdejny léků a PZT	-	96 dělníci a provozní pracovníci	179,79
48	Hygienická služba	1		
49	Ostatní zdravotnická zařízení	-		

Zdravotnictví okresu Pelhřimov

97 Průměrná měsíční mzda v Kč			135 Okresní nemocnice Pelhřimov		
98	Celkem	13 194	136	počet lůžek k 31.12.	313
99	z toho: lékaři	25 538	137	počet hospitalizovaných	11 111
100	SZP	13 315	138	prům. obs. lůžka na 1 úvazek lékaře/den	5,6
101 Doplnující ukazatele			139	prům. obs. lůžka na 1 SZP u lůžka/den	1,7
102	Ošetření (vyšetření) v ambulantní péči (bez SVLS)	1 015 427	140	využití lůžek ve dnech	282,8
103	na 1 obyvatele	13,8	141	průměrná ošetřovací doba	8,0
104	Výdaje VZP na 1 standardizovaného pojištěnce	.	142	náklady na 1 ošetřovací den	2 793
105 Zdravotní stav			143 Všeobecná veřejná nemocnice Počátky		
106	Pracovní neschopnost		144	počet lůžek k 31.12.	86
107	prům. počet nemocensky pojištěných	29 118	145	počet hospitalizovaných	1 879
108	hlášené případy - absolutně	25 973	146	prům. obs. lůžka na 1 úvazek lékaře/den	9,8
109	na 100 pojištěnců	89,2	147	prům. obs. lůžka na 1 SZP u lůžka/den	2,6
110	průměrné trvání 1 případu	27,0	148	využití lůžek ve dnech	273,9
111	průměrné % pracovní neschopnosti	6,605	149	průměrná ošetřovací doba	12,5
112	Hlášená onemocnění		150	náklady na 1 ošetřovací den	^
113	jiné infekce způsobené salmonelami (A02)	361			
114	spála (A38)	13			
115	virová encefalitida přen.klíšťaty (A84)	1			
116	plané neštovice (B01)	283			
117	zarděnky (B06)	2			
118	akutní virová hepatitida A (B15)	1			
119	akutní virová hepatitida B (B16)	3			
120	virová hepatitida ostatní (B17-19)	14			
121	epidemický zánět příušnic (B26)	1			
122	infekční mononukleóza (B27)	4			
123	scabies - svrab (B86)	99			
124	bakteriální meningitida (G00)	2			
125	syfilis (A50-53)	-			
126	gonokoková infekce (A54)	-			
127	TBC celkem (A15-19)	11			
128	z toho: dýchacího ústrojí (A15-16)	11			
129	zhoubné novotvary a nov. in situ (C00-97)(D00-09)	347			
130	Počet sebevražd (X60-84)	6			
131	Živě narození s vrozenou vadou	14			
132	Počet hlášených vrozených vad	19			
133	Počet léčených diabetiků k 31.12.	4 627			
134	Počet žen užívajících antikoncepci k 31.12.	6 099			

Zdravotnictví okresu Třebíč

1 Demografie		50 Lékárenská péče celkem		
2	Počet obyvatel k 1.7.	117 614	51 Počet obyvatel na 1 lékárnu	5 877
3	z toho : ženy	59 532	52 Farmaceuti (PP)	40,60
4	Počet obyvatel k 31.12.	117 546	53 Farmaceut. laboranti (PP)	38,23
5	z toho: ženy celkem	59 540	54 Počet exped. receptů a poukazů	1 104 967
6	ženy 15-49 let	29 670	55 Tržby za léčiva a PZT na 1 obyvatele	2 905
7	děti (0-14 let)	20 981	56 Lůžka	
8	dorost (15-19 let)	8 554	57 Lůžka celkem	762
9	Index stáří	76,7	58 v tom: nemocnice celkem	651
10	Mrtvě narození	-	59 na 10 tis. ob. k 31.12.	55,4
11	Živě narození	1 077	60 z toho: privátní nemocnice	-
12	na 1 000 obyvatel	9,2	61 LDN	111
13	Zemřelí do 28 dnů	2	62 léčebny TRN	-
14	na 1 000 živě narozených	1,9	63 psychiatrické léčebny	-
15	Zemřelí do 1 roku	3	64 lázeňské léčebny	-
16	na 1 000 živě narozených	2,8	65 ostatní lůžková zařízení	-
17	Zemřelí celkem	1 169	66 Lékaři (PP)	
18	na 1 000 obyvatel	9,9	67 Lůžková péče celkem	82,03
19	z toho: novotvary	309	68 v tom: nemocnice	77,93
20	nemoci oběhové	684	69 LDN	4,10
21	poranění a otravy	64	70 léčebny TRN	-
22	Standardizovaná úmrtnost celkem	818,9	71 psychiatrické léčebny	-
23	z toho: muži	1 033,6	72 lázeňské léčebny	-
24	ženy	650,8	73 ostatní lůžková zařízení	-
25	Potraty	422	74 Ambulantní péče celkem	230,87
26	na 1 000 žen fertilního věku (15-49 let)	14,2	75 v tom: amb. části nemocnic	31,90
27	z toho: UPT	256	76 amb. části ost. lůžkových zařízení	-
28	na 1 000 žen fertilního věku	8,6	77 samostatná amb. zařízení celkem	198,97
29	Sňatky	558	78 z toho: PL pro dospělé	49,90
30	na 1 000 obyvatel	4,7	79 PL pro děti a dorost	25,75
31	Rozvody	289	80 PL stomatolog	59,30
32	na 1 000 obyvatel	2,5	81 PL gynekolog	11,22
33 Počty zdravotnických zařízení			82 ost. special. (bez SVLS)	41,40
34	Nemocnice	1	83 SVLS	19,00
35	z toho: privátní	-	84 Ostatní zdravotnická zařízení	5,25
36	Léčebny pro dlouhodobě nemocné	1	85 Evidenční počet pracovníků (PP)	
37	Léčebny TRN	-	86 Pracovníci celkem	1 683,70
38	Psychiatrické léčebny	-	87 v tom: lékaři	318,15
39	Lázeňské léčebny	-	88 farmaceuti	40,60
40	Ostatní lůžková zařízení	-	89 zdrav. prac. s jiným VŠ vzděl.	3,50
41	Samostatná ambulantní zařízení	219	90 jiní odborní pracovníci (VŠ, SŠ vč. dentistů)	31,18
42	Kojenecké ústavy a dětské domovy	-	91 SZP	882,06
43	Dětská centra a stacionáře	2	92 NZP	39,38
44	Stacionáře pro dospělé	-	93 PZP	124,98
45	Zvláštní zdrav. zařízení - ostatní	4	94 pedagogičtí pracovníci	0,60
46	Lékařny	20	95 THP	92,29
47	Výdejny léků a PZT	-	96 dělníci a provozní pracovníci	150,96
48	Hygienická služba	1		
49	Ostatní zdravotnická zařízení	-		

Zdravotnictví okresu Třebíč

97 Průměrná měsíční mzda v Kč			135 Nemocnice v Třebíči		
98	Celkem	14 465	136	počet lůžek k 31.12.	651
99	z toho: lékaři	29 221	137	počet hospitalizovaných	19 816
100	SZP	13 764	138	prům. obs. lůžka na 1 úvazek lékaře/den	6,2
101 Doplnující ukazatele			139	prům. obs. lůžka na 1 SZP u lůžka/den	1,7
102	Ošetření (vyšetření) v ambulantní péči (bez SVLS)	1 502 477	140	využití lůžek ve dnech	268,6
103	na 1 obyvatele	12,8	141	průměrná ošetrovací doba	8,9
104	Výdaje VZP na 1 standardizovaného pojištěnce	.	142	náklady na 1 ošetrovací den	2 890
105 Zdravotní stav					
106	Pracovní neschopnost				
107	prům. počet nemocensky pojištěných	40 645			
108	hlášené případy - absolutně	36 044			
109	na 100 pojištěnců	88,7			
110	průměrné trvání 1 případu	27,3			
111	průměrné % pracovní neschopnosti	6,631			
112	Hlášená onemocnění				
113	jiné infekce způsobené salmonelami (A02)	228			
114	spála (A38)	17			
115	virová encefalitida přen.klíšťaty (A84)	5			
116	plané neštovice (B01)	508			
117	zarděnky (B06)	-			
118	akutní virová hepatitida A (B15)	11			
119	akutní virová hepatitida B (B16)	1			
120	virová hepatitida ostatní (B17-19)	1			
121	epidemický zánět příušnic (B26)	2			
122	infekční mononukleóza (B27)	13			
123	scabies - svrab (B86)	77			
124	bakteriální meningitida (G00)	1			
125	syfilis (A50-53)	3			
126	gonokoková infekce (A54)	2			
127	TBC celkem (A15-19)	4			
128	z toho: dýchacího ústrojí (A15-16)	2			
129	zhoubné novotvary a nov. in situ (C00-97)(D00-09)	589			
130	Počet sebevražd (X60-84)	13			
131	Živě narození s vrozenou vadou	34			
132	Počet hlášených vrozených vad	46			
133	Počet léčených diabetiků k 31.12.	6 528			
134	Počet žen užívajících antikoncepci k 31.12.	11 418			

Zdravotnictví okresu Žďár nad Sázavou

1 Demografie		50 Lékárenská péče celkem		
2	Počet obyvatel k 1.7.	125 836	51 Počet obyvatel na 1 lékárnu	7 393
3	z toho : ženy	63 343	52 Farmaceuti (PP)	55,44
4	Počet obyvatel k 31.12.	125 684	53 Farmaceut. laboranti (PP)	36,32
5	z toho: ženy celkem	63 298	54 Počet exped. receptů a poukazů	1 195 411
6	ženy 15-49 let	31 255	55 Tržby za léčiva a PZT na 1 obyvatele	2 926
7	děti (0-14 let)	23 064	56 Lůžka	
8	dorost (15-19 let)	9 218	57 Lůžka celkem	830
9	Index stáří	70,1	58 v tom: nemocnice celkem	620
10	Mrtvě narození	4	59 na 10 tis. ob. k 31.12.	49,3
11	Živě narození	1 140	60 z toho: privátní nemocnice	116
12	na 1 000 obyvatel	9,1	61 LDN	62
13	Zemřelí do 28 dnů	4	62 léčebny TRN	100
14	na 1 000 živě narozených	3,5	63 psychiatrické léčebny	48
15	Zemřelí do 1 roku	6	64 lázeňské léčebny	-
16	na 1 000 živě narozených	5,3	65 ostatní lůžková zařízení	-
17	Zemřelí celkem	1 171	66 Lékaři (PP)	
18	na 1 000 obyvatel	9,3	67 Lůžková péče celkem	69,29
19	z toho: novotvary	287	68 v tom: nemocnice	62,29
20	nemoci oběhové	684	69 LDN	2,00
21	poranění a otravy	71	70 léčebny TRN	3,00
22	Standardizovaná úmrtnost celkem	827,6	71 psychiatrické léčebny	2,00
23	z toho: muži	1 073,0	72 lázeňské léčebny	-
24	ženy	647,5	73 ostatní lůžková zařízení	-
25	Potraty	391	74 Ambulantní péče celkem	291,86
26	na 1 000 žen fertilního věku (15-49 let)	12,5	75 v tom: amb. části nemocnic	78,12
27	z toho: UPT	245	76 amb. části ost. lůžkových zařízení	-
28	na 1 000 žen fertilního věku	7,8	77 samostatná amb. zařízení celkem	213,74
29	Sňatky	613	78 z toho: PL pro dospělé	51,94
30	na 1 000 obyvatel	4,9	79 PL pro děti a dorost	25,50
31	Rozvody	257	80 PL stomatolog	57,50
32	na 1 000 obyvatel	2,0	81 PL gynekolog	9,40
33 Počty zdravotnických zařízení			82 ost. special. (bez SVLS)	30,44
34	Nemocnice	2	83 SVLS	23,40
35	z toho: privátní	1	84 Ostatní zdravotnická zařízení	15,50
36	Léčebny pro dlouhodobě nemocné	1	85 Evidenční počet pracovníků (PP)	
37	Léčebny TRN	1	86 Pracovníci celkem	2 017,37
38	Psychiatrické léčebny	1	87 v tom: lékaři	376,65
39	Lázeňské léčebny	-	88 farmaceuti	55,44
40	Ostatní lůžková zařízení	-	89 zdrav. prac. s jiným VŠ vzděl.	2,20
41	Samostatná ambulantní zařízení	212	90 jiní odborní pracovníci (VŠ, SŠ vč. dentistů)	50,04
42	Kojenecké ústavy a dětské domovy	-	91 SZP	973,44
43	Dětská centra a stacionáře	-	92 NZP	30,70
44	Stacionáře pro dospělé	-	93 PZP	146,90
45	Zvláštní zdrav. zařízení - ostatní	3	94 pedagogičtí pracovníci	-
46	Lékařny	17	95 THP	128,98
47	Výdejny léků a PZT	-	96 dělníci a provozní pracovníci	253,02
48	Hygienická služba	1		
49	Ostatní zdravotnická zařízení	-		

Zdravotnictví okresu Žďár nad Sázavou

97 Průměrná měsíční mzda v Kč			135 Okresní nemocnice v N. Městě na Moravě		
98	Celkem	14 569	136	počet lůžek k 31.12.	504
99	z toho: lékaři	29 488	137	počet hospitalizovaných	19 716
100	SZP	13 953	138	prům. obs. lůžka na 1 úvazek lékaře/den	6,6
101 Doplnující ukazatele			139	prům. obs. lůžka na 1 SZP u lůžka/den	1,7
102	Ošetření (vyšetření) v ambulantní péči (bez SVLS)	1 812 205	140	využití lůžek ve dnech	250,1
103	na 1 obyvatele	14,4	141	průměrná ošetřovací doba	6,5
104	Výdaje VZP na 1 standardizovaného pojištěnce	.	142	náklady na 1 ošetřovací den	2 397
105 Zdravotní stav			143 Nemocnice sv. Zdislavy a.s. Mostiště, Velké Meziříčí		
106	Pracovní neschopnost		144	počet lůžek k 31.12.	116
107	prům. počet nemocensky pojištěných	46 106	145	počet hospitalizovaných	3 116
108	hlášené případy - absolutně	43 854	146	prům. obs. lůžka na 1 úvazek lékaře/den	10,1
109	na 100 pojištěnců	95,1	147	prům. obs. lůžka na 1 SZP u lůžka/den	1,9
110	průměrné trvání 1 případu	30,2	148	využití lůžek ve dnech	287,2
111	průměrné % pracovní neschopnosti	7,872	149	průměrná ošetřovací doba	10,7
112	Hlášená onemocnění		150	náklady na 1 ošetřovací den	^
113	jiné infekce způsobené salmonelami (A02)	405			
114	spála (A38)	19			
115	virová encefalitida přen.klíšťaty (A84)	23			
116	plané neštovice (B01)	654			
117	zarděnky (B06)	12			
118	akutní virová hepatitida A (B15)	4			
119	akutní virová hepatitida B (B16)	2			
120	virová hepatitida ostatní (B17-19)	3			
121	epidemický zánět příušnic (B26)	-			
122	infekční mononukleóza (B27)	47			
123	scabies - svrab (B86)	102			
124	bakteriální meningitida (G00)	2			
125	syfilis (A50-53)	1			
126	gonokoková infekce (A54)	1			
127	TBC celkem (A15-19)	8			
128	z toho: dýchacího ústrojí (A15-16)	5			
129	zhoubné novotvary a nov. in situ (C00-97)(D00-09)	649			
130	Počet sebevražd (X60-84)	16			
131	Živě narození s vrozenou vadou	40			
132	Počet hlášených vrozených vad	47			
133	Počet léčených diabetiků k 31.12.	9 034			
134	Počet žen užívajících antikoncepci k 31.12.	8 967			

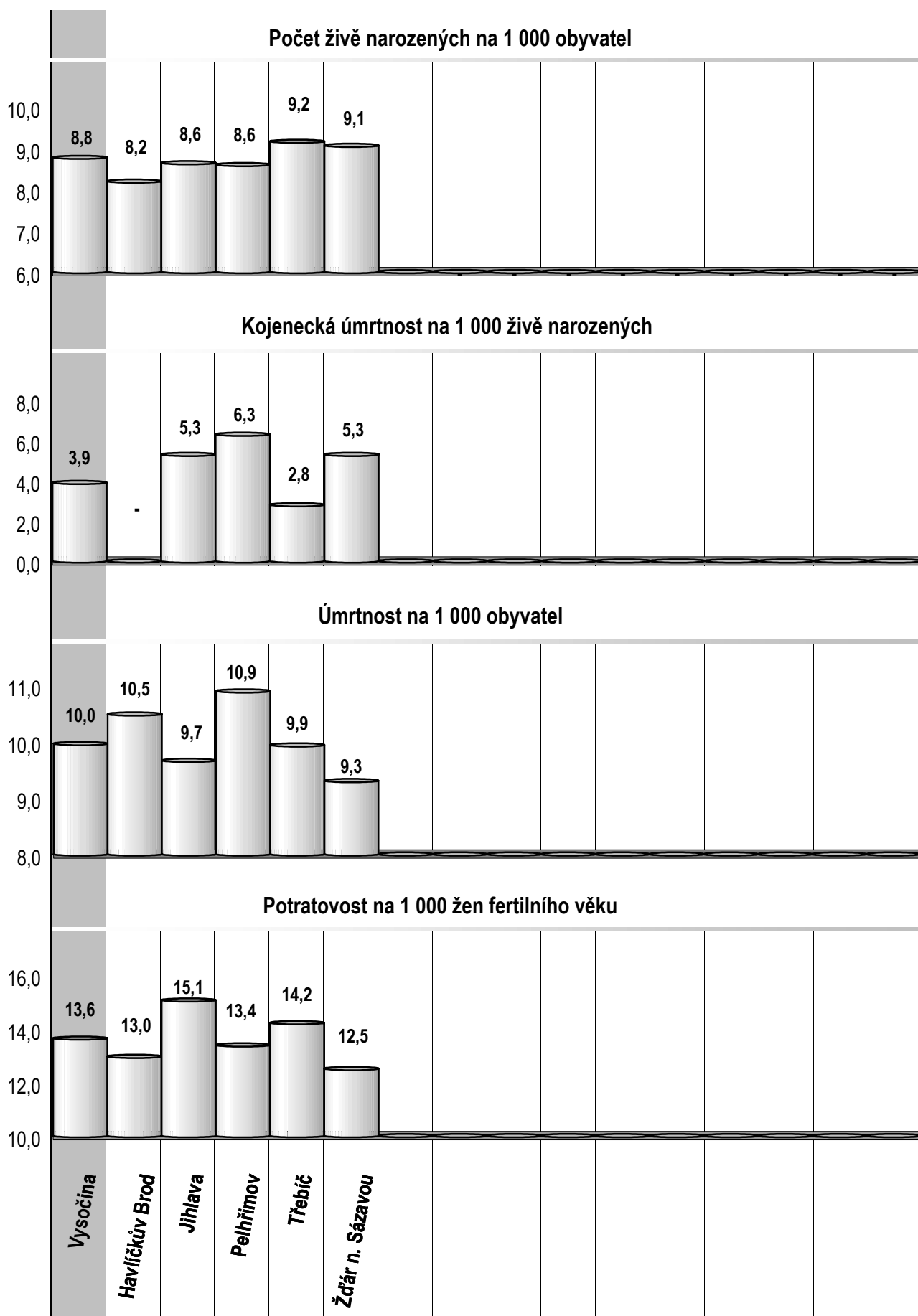
Financování zdravotnictví v ČR v roce 2001 ^{*)}

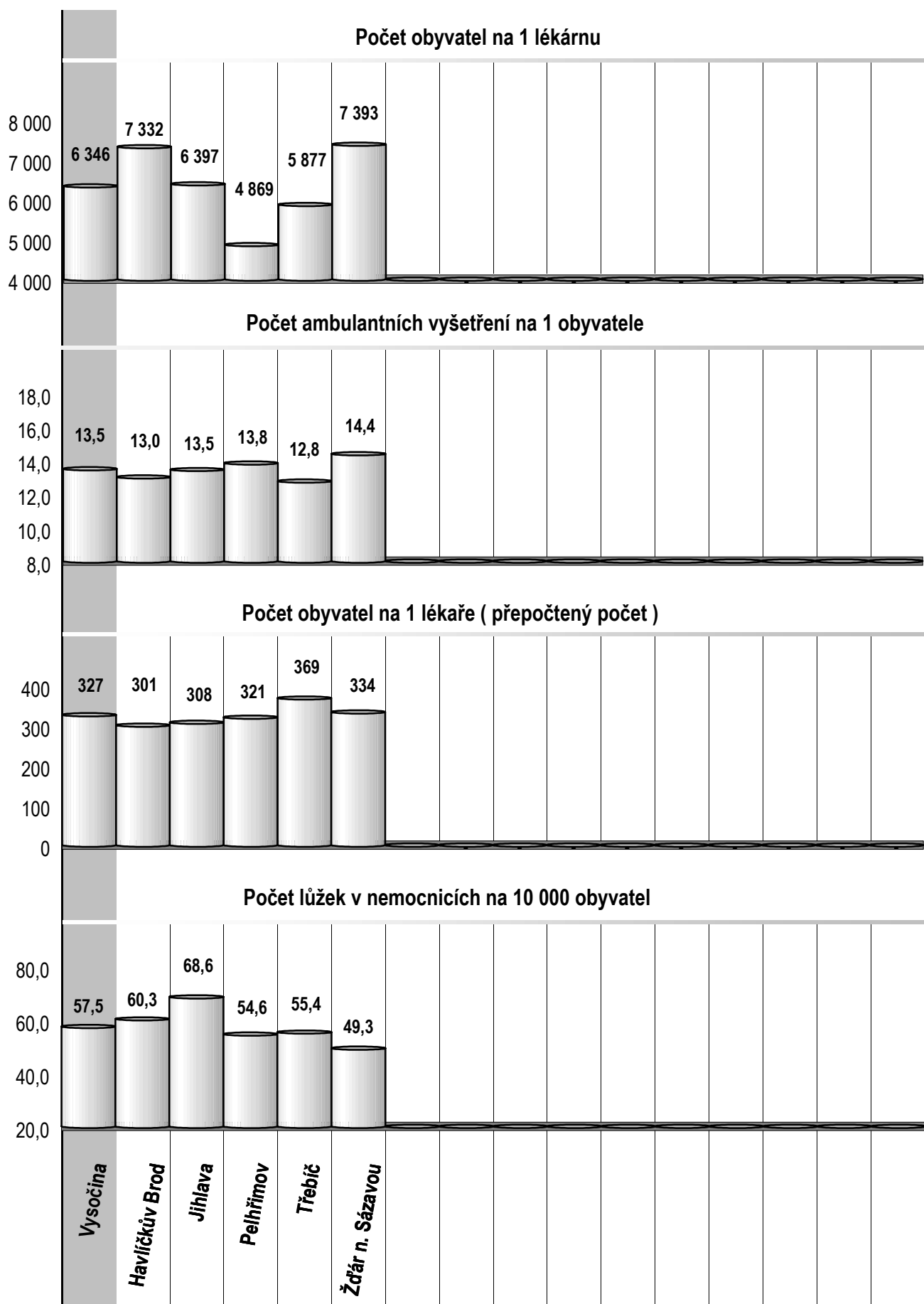
Celkové výdaje na zdravotnictví ČR	158 799 mil. Kč
veřejné výdaje	145 096 mil. Kč
soukromé výdaje	13 703 mil. Kč
Celkové výdaje na 1 obyvatele (střední stav obyvatel 10 287 482)	15 436 Kč
Veřejné výdaje na 1 obyvatele	14 104 Kč
Soukromé výdaje na 1 obyvatele	1 332 Kč
Podíl celkových výdajů na HDP v %	7,40
Podíl veřejných výdajů na HDP v %	6,76
Celkové veřejné výdaje na zdravotnictví ČR	145 096 mil. Kč
ze státního rozpočtu (kapitola 335 a územních rozpočtů)	13 960 mil. Kč
z toho: neinvestiční	8 052 mil. Kč
výdaje zdravotních pojišťoven	131 136 mil. Kč
z toho: na zdravotní péči	126 649 mil. Kč
Průměrný počet pojištěnců zdravotních pojišťoven	10 350 372
Objem distribuovaných léčivých přípravků v ČR	44 241 mil. Kč
z toho na 1 obyvatele	4 300 Kč
Počet lékáren a výdejů v ČR	2 075
počet obyvatel na 1 lékárně resp. výdejně	4 949

^{*)} Předběžné údaje

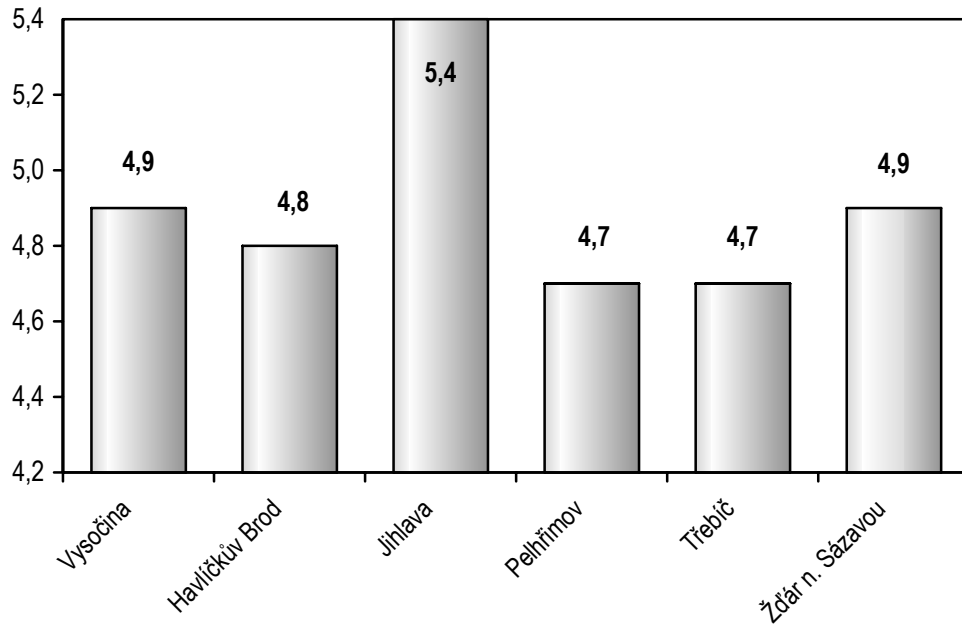
Zdroj dat: Ministerstvo zdravotnictví, Státní ústav pro kontrolu léčiv, Český statistický úřad,

Ústav zdravotnických informací a statistiky ČR, výpočty Ústavu zdravotnických informací a statistiky ČR

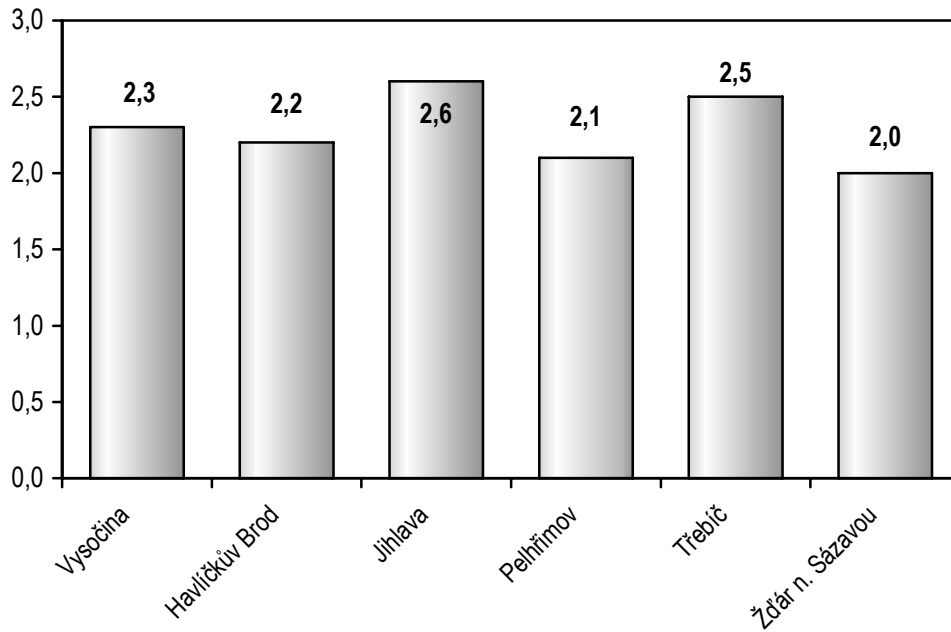




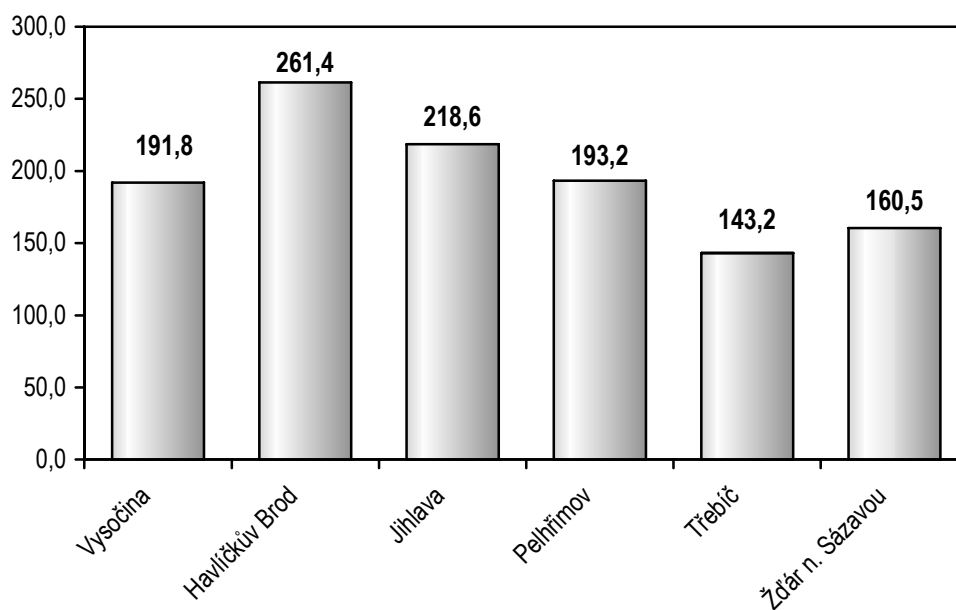
Sňatky na 1 000 obyvatel



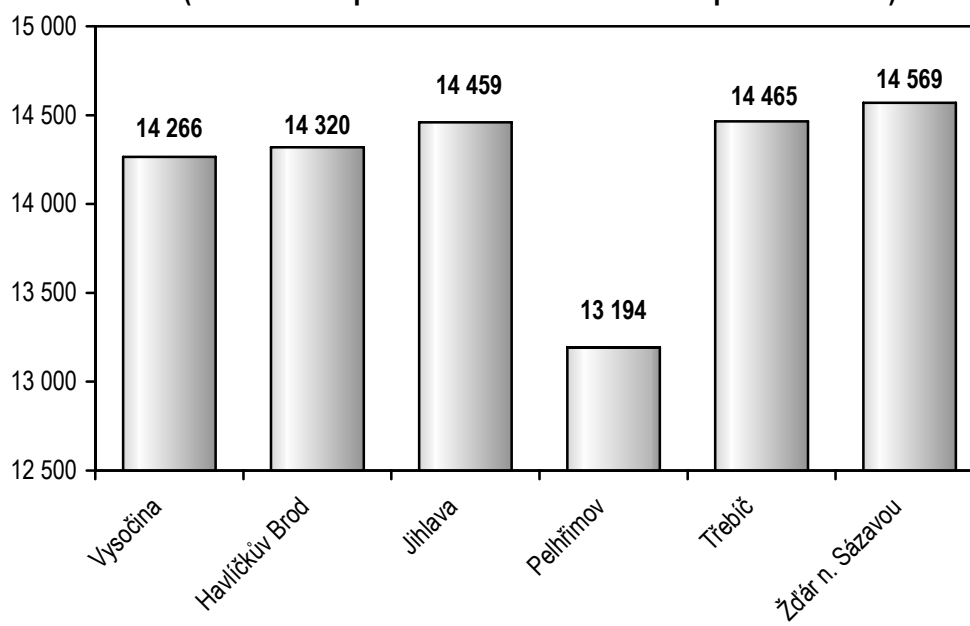
Rozvody na 1 000 obyvatel



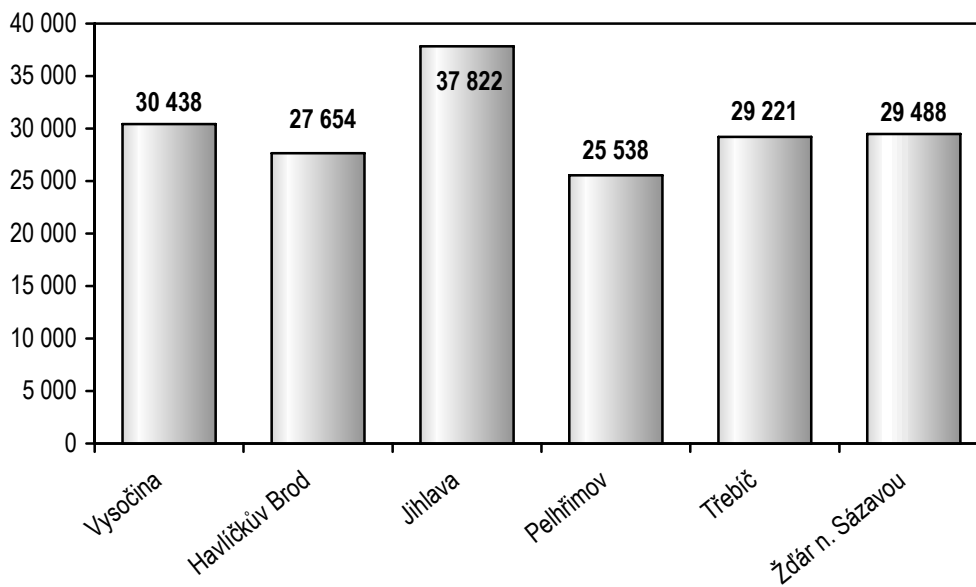
Evidenční počet pracovníků (přepočtený počet) na 10 000 obyvatel



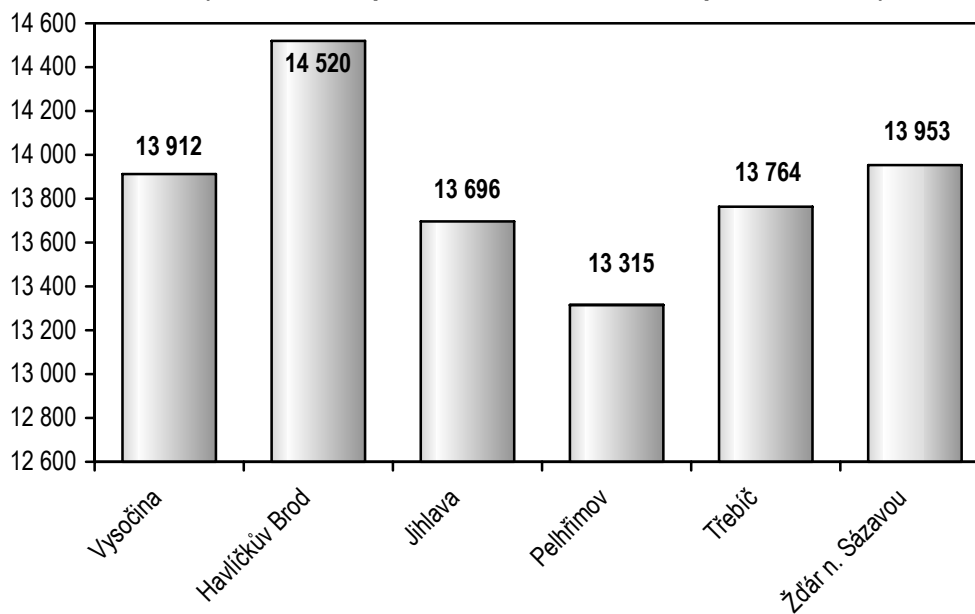
**Průměrná měsíční mzda celkem
(odměňování podle zákona č. 143/92 Sb. v platném znění)**



**Průměrná měsíční mzda lékařů
(odměňování podle zákona 143/92 Sb. v platném znění)**



**Průměrná měsíční mzda SZP
(odměňování podle zákona 143/92 Sb. v platném znění)**



Zkratky

LDN	léčebna pro dlouhodobě nemocné
LSPP	lékařská služba první pomoci
NZP	nižší zdravotničtí pracovníci
PL	praktický lékař
PP	přepočtený počet
PZP	pomocní zdravotničtí pracovníci
PZT	prostředky zdravotnické techniky
SVLS	společné vyšetřovací a léčebné složky
SZP	střední zdravotničtí pracovníci
THP	technicko - hospodářští pracovníci
TBC	tuberkulóza
TRN	TBC + respirační nemoci
UPT	umělé přerušení těhotenství
VZP	Všeobecná zdravotní pojišťovna

Definice pojmů

Index stáří: - počet osob ve věku 65-ti let a více na 100 osob ve věku 0-14 let (k 31.12.)

Úmrtnost:

Standardizovaná - úmrtnost teoretické evropské populace („evropského standardu“) vypočtená z jednotlivých specifických úmrtností konkrétní populace

Kojenecká - počet zemřelých do 1 roku věku na 1 000 živě narozených

Novorozenecká - počet zemřelých do 28 dnů věku na 1 000 živě narozených.

Průměrné procento pracovní neschopnosti - podíl kalendářních dnů pracovní neschopnosti na celkovém kalendářním fondu ve sledovaném období.

Přepočtený počet pracovníků - součet úvazků jednotlivých pracovníků zdravotnických zařízení přepočtený podle délky plné týdenní pracovní doby stanovené pro dané zařízení či pracoviště. Obvyklá délka pracovní doby je 40 hodin týdně, dále to může být 39,5 hodin (pracoviště TRN), nebo 38,75 hodin (2-směnný provoz), 37,5 hodin (3-směnný nebo nepřetržitý provoz), 33,5 hodin (zdravotní důvody) a nebo 30 hodin (mladiství).

Evidenční počet pracovníků - počet pracovníků všech kategorií, stálých i dočasných, daného zařízení či pracoviště, kteří jsou k němu v pracovním, služebním či členském poměru (mají pracovní smlouvu) a vykonávají činnost.

Využití lůžek ve dnech (maximální lůžkové kapacity) -
= ošetřovací dny / průměrný počet lůžek.

ZDRAVOTNICTVÍ KRAJE VYSOČINA 2001

