

# **Péče o chrup 2004**

*Dental care  
2004*

## **Péče o chrup**

Publikace obsahuje údaje o ambulantní péči z oblasti sítě zdravotnických zařízení, personálního zajištění a činnosti, stručný přehled o přístrojovém vybavení a jeho stáří, údaje o věkovém složení zubních lékařů, o činnosti zubní pohotovosti a také základní ukazatele lůžkové péče v nemocnicích. Informace je doplněna údaji o hospitalizovaných na stomatologických odděleních a o pacientech se zhoubným novotvarem dutiny ústní.

Údaje jsou členěny podle kraje zařízení, případně podle kraje bydliště pacienta.

### ***Dental care***

*The publication contains data on out-patient care, health service network, personnel capacity, activity, a brief overview of set equipment and its age, ages of dentists, of the dental emergency and as well basic indicators of in-patient care at hospitals. Information is completed by data on hospitalized patients in stomatology wards and on patients with malignant tumour in oral cavity.*

*Data are presented according to the regional health services, possibly according to the permanent address of the habitation.*

© ÚZIS ČR, 2006

ISBN: 80-7280-526-6

## Obsah

Úvod .....	5
Ambulantní péče .....	5
Zubní pohotovost .....	6
Lůžková péče .....	6
Věkové složení zubních lékařů podle pohlaví .....	7
Hospitalizovaní na stomatologických odděleních .....	7
Hospitalizovaní s některou z vybraných stomatologických diagnóz na jiných než stomatologických odděleních .....	8
Zhoubné novotvary rtu, dutiny ústní a hltanu C00-C14 (MKN-10) .....	8

## Tabulková a grafická část

Personální a přístrojové zabezpečení a činnost v zubních ambulantních zařízeních podle druhu poskytované péče .....	10
Kapacitní ukazatele a činnost ambulantních zařízení praktického zubního lékaře .....	12
Graf Počet praktických zubních lékařů na 100 tisíc obyvatel a počet léčených pacientů na 100 obyvatel .....	13
Personální zajištění a činnost specializovaných zubních ambulantních zdravotnických zařízení .....	14
Graf Počet zubních lékařů specialistů na 100 tisíc obyvatel a počet léčených pacientů na 100 obyvatel .....	15
Lékařská služba první pomoci - zubní pohotovost .....	16
Přístrojové vybavení zubních ambulantních zařízení .....	17
Lůžková péče - personální a kapacitní zabezpečení a využívání lůžkového fondu na stomatologických odděleních .....	18
Zubní lékaři podle pohlaví a věkových skupin .....	19
Graf Věkové složení zubních lékařů v ČR a v krajích .....	21
Graf Věkové složení zubních lékařů v ČR podle pohlaví .....	22
Skladba hospitalizovaných na stomatologických odděleních .....	23
Migrace za lůžkovou stomatologickou péčí .....	24
Věkové složení hospitalizovaných na stomatologických odděleních podle kraje zařízení .....	25
Věkové složení hospitalizovaných na stomatologických odděleních podle kraje bydliště .....	26

Průměrný věk hospitalizovaných na stomatologických odděleních.....	27
Hospitalizovaní na stomatologických odděleních podle skupin diagnóz, jejich procentuální zastoupení a průměrný věk .....	28
Graf Hospitalizovaní pro nejčastější skupiny diagnóz .....	29
Nově hlášená onemocnění s diagnózami C00-C14 v roce 2002 .....	30
Zemřelí na diagnózy C00-C14 v roce 2002 .....	32
Graf Počet nově hlášených onemocnění s dg C00-C14 na 100 tisíc obyvatel .....	34
Graf Počet zemřelých na dg C00-C14 na 100 tisíc obyvatel .....	35

## Úvod

Podkladem pro zpracování publikace byl roční výkaz o činnosti oboru stomatologie v roce 2004, který vyplňuje každá ambulance stomatologa, včetně ordinací v ambulantních částech lůžkových zařízení, ve zdravotnických zařízeních všech zřizovatelů. Údaje o počtu ošetření na zubní pohotovosti byly čerpány z výkazu lékařské služby první pomoci. Personální zajištění a činnost lůžkových oddělení sleduje výkaz o lůžkovém fondu zdravotnického zařízení a jeho využití. Výkazy jsou součástí Programu statistických zjišťování v České republice na rok 2004, který byl sestaven v souladu se zákonem č. 89/1995 Sb., o státní statistické službě, ve znění pozdějších předpisů.

Věkové složení zubních lékařů bylo převzato z Registru lékařů, zubních lékařů a farmaceutů. Zdrojem údajů o hospitalizovaných na stomatologických odděleních v roce 2004 je Národní registr hospitalizovaných.

Poslední údaje o hlášených onemocněních a zemřelých na zhoubné novotvary dutiny ústní jsou za rok 2002 a byly čerpány z Národního onkologického registru.

## Ambulantní péče

Stomatologickou péči v ČR zabezpečovalo v 5 843 ordinacích 6 432,29 zubních lékařů a 5 728,93 zdravotnických pracovníků nelékařů s odbornou způsobilostí bez odborného dohledu (dále ZPBD), včetně smluvních pracovníků. Kapacitní údaje, údaje o činnosti a z nich vypočtené ukazatele uvedené v tabulkách a komentované v textu se týkají zařízení, která odevzdala vyplněný výkaz, tzn. téměř 99 % zubních lékařů v evidenčním počtu. V souvislosti s nabytím účinnosti zákona č. 96/2004 Sb., o nelékařských zdravotnických povoláních, se změnila kategorie nelékařských zdravotnických povolání a nelze srovnávat počet ZPBD s počtem středních zdravotnických pracovníků z let minulých.

Z celkového počtu zubních lékařů bylo 92 % praktických zubních lékařů, kteří pracovali převážně v samostatných ordinacích, dále pak na poliklinikách, ve zdravotnických střediskách nebo v ambulantní části lůžkových zařízení. Na 1 praktického zubního lékaře v ČR připadlo 1 725 obyvatel; krajské rozdíly jdou od minus do plus 30 % a týkají se především Prahy a Středočeského kraje. Jsou způsobeny tím, že pacienti navštěvují lékaře v místě, kam dojíždějí za prací nebo do škol, a v bydlišti tak není tlak na zvyšování úvazku lékaře. Naopak v místech s větší nabídkou pracovních příležitostí jsou vytvořeny podmínky pro lepší uplatnění praktických zubních lékařů. V obou případech může být tento ukazatel zabezpečení obyvatel zubní péčí zkreslený a je třeba ho doplnit o ukazatele činnosti, případně sledováním objednacích a čekacích dob na ošetření. Na 100 obyvatel připadlo v průměru 75 léčených pacientů, v krajích od 65 do 94 léčených pacientů, což přímo souvisí s kapacitním zabezpečením primární péče. Na 1 praktického zubního lékaře v ČR připadlo 1 294 léčených pacientů.

V roce 2004 bylo provedeno ve všech stomatologických ordinacích o 0,5 % ošetření méně než v roce předchozím. Praktičtí zubní lékaři se na celkovém počtu ošetření podíleli 86 až 96 %, preventivní prohlídky u nich tvořily 34 až 44 %. Na 1 obyvatele připadlo v průměru 1,9 ošetření a na 1 léčeného pacienta 2,5 ošetření u praktického zubního lékaře, přičemž rozdíly v krajích nejsou výrazné. Jeden praktický zubní lékař provedl denně 12 až 17 ošetření, průměr za ČR byl 15 ošetření.

V ordinacích praktických zubních lékařů bylo ke konci roku registrováno o 9 % osob více než je počet obyvatel ČR. Jako vysvětlení se nabízí registrace u více lékařů, např. v místě bydliště i v místě pracoviště. Svobodná volba lékaře dává občanovi možnost výběru, na druhé straně každý pojištěnec má nárok na bezplatnou zubní preventivní prohlídku jednou za rok, takže by měli být registrováni pouze pacienti, kteří v daném roce ordinaci navštívili. Tím by se předešlo uvádění zkreslujících údajů na výkaze o činnosti oboru, ke kterému dochází v důsledku neaktualizovaných kartoték.

Specializovanou ambulantní zubní péči poskytují zubní lékaři se specializovanou způsobilostí v oborech ortodontie a orální a maxilofaciální chirurgie, podle dřívějších právních předpisů zubní lékaři s nástavbovou atestací v oboru parodontologie a zubní lékaři provádějící specializovaná ošetření konzervační či protetická. Tuto péči poskytovalo v samostatných ordinacích a ve specializovaných ambulancích lůžkových zařízení 506,07 zubních specialistů, z toho 238,98 ortodontistů, 30,98 parodontologů a 23,40 stomatochirurgů. Ze 100 obyvatel v průměru 6 vyhledalo specializovanou zubní péči, nejvíce v těch krajích, kde je nadprůměrné personální zabezpečení, např. v Praze to bylo téměř 13 a v Jihomoravském kraji 8 léčených na 100 obyvatel. Celorepublikovému ukazateli 4,95 specializovaných zubních lékařů na 100 tisíc obyvatel se vymyká Praha s 12,55 a Jihomoravský kraj s 9,18, na opačné straně pořadí jsou kraje Středočeský s 1,42 a Liberecký s 1,94 lékaři na 100 tisíc obyvatel.

Zubní lékaři měli k dispozici 4 150 dentálních rentgenů a 422 laserů pro diagnostickou a terapeutickou činnost. V ordinacích praktických zubních lékařů připadlo na 1 dentální rentgen 1,5 lékaře a v ambulancích specialistů 3 lékaři. Téměř 40 % dentálních rentgenů bylo starších 8 let. Většinu laserů, z nichž třetina byla starší 8 let, používali ke své činnosti praktičtí zubní lékaři.

### **Zubní pohotovost**

Mimo běžnou ordinační dobu a ve dnech pracovního volna měli občané k dispozici v rámci Lékařské služby první pomoci (dále LSPP) zubní pohotovost, na které bylo provedeno 189 703 ošetření. Největší podíl na nich měla Praha a kraje Moravskoslezský a Jihomoravský. Na celkovém počtu ošetření poskytnutých při LSPP se zubní ošetření podílela 13 %. Dětem a dorostu do 19 let bylo poskytnuto 10 % ze všech zubních pohotovostních ošetření, tzn. že každý stý obyvatel této věkové kategorie potřeboval neodkladnou zubní péči. V kraji Vysočina připadla na nejmladší populaci čtvrtina všech zubních pohotovostních ošetření, tj. 2 ošetření na 100 dětí, stejně jako na 100 dospělých, což je průměr v ČR.

### **Lůžková péče**

Lůžkovou stomatologickou péči zabezpečovalo 31,44 lékařů na 10 klinikách a odděleních s 212 lůžky. Z toho bylo pouze v Praze 18 lůžek pro děti, ostatní kraje dětská lůžka nevyčlenily. Na 100 tisíc obyvatel připadá 0,31 lékaře a 2,1 lůžka; krajským hodnotám se vymyká kraj hl. m. Praha, kde na 100 tisíc obyvatel vychází 0,95 lékaře a 7,8 lůžka. V počtu lékařů na 100 obyvatel bezprostředně následuje s 0,94 lékaři Liberecký kraj, kde na 8 lůžek vykazují 4,00 lékaře a je zde také nejvyšší využití lůžek ve dnech maximální kapacity, a to 315,8 dne. Průměrné využití lůžek činí 207,6 dne. Průměrná ošetřovací doba je 5,4 dne a v krajích se pohybuje od 2,5 dne v Ústeckém kraji po 8,4 dne v kraji Pardubickém.

## Věkové složení zubních lékařů podle pohlaví

Věkové složení zubních lékařů je v tabulce uvedeno podle pohlaví v pětiletých věkových skupinách jako procentuální podíl daného pohlaví a dané věkové skupiny na celkovém počtu zubních lékařů v jednotlivých krajích, případně v ČR. Vychází se z absolutního počtu zubních lékařů a lékařek, kteří mají uzavřený pracovní poměr se zdravotnickým zařízením rezortu zdravotnictví, obrany, vnitra, dopravy a spravedlnosti, nebo jsou sami vlastníky nebo nájemci zdravotnického zařízení.

V oboru pracuje 6 843 zubních lékařů, 4 537 žen a 2 306 mužů. Nejvíce lékařů, téměř třetina, spadá do věkové kategorie 50-54 let s poměrem žen a mužů 2:1. Pětina lékařů je ve věku mezi 45-49 lety, žen je třikrát více než mužů. Lékaři do 29 let tvoří necelých 7 % a zastoupení žen a mužů se začíná pomalu vyrovnávat. Srovnáme-li kraje, pak největší podíl zubních lékařů do 29 let je v krajích hl. m. Praha, Olomouckém, Královéhradeckém, Libereckém a Plzeňském, tzn., s výjimkou kraje Libereckého, v oblastech s možností vysokoškolského magisterského studia stomatologie. Jihomoravský kraj s podílem 4,5 % lékařů do 29 let a s možností studia oboru na Lékařské fakultě Masarykovy univerzity však tuto teorii nepodporuje. V důchodovém věku, tj. ve věku 60 a více let, je 12 % lékařů, nejvyšší podíl má kraj Liberecký, hl. m. Praha a Moravskoslezský, žen je o pětinu více než mužů. Ve věkové kategorii 65-69 let je poměr žen a mužů stejný a nad 70 let pracuje již téměř třikrát více mužů než žen.

## Hospitalizovaní na stomatologických odděleních

Na všech stomatologických odděleních v ČR bylo hospitalizováno celkem 7 886 pacientů, více než čtvrtina z nich ve Všeobecné fakultní nemocnici v Praze. Obecně lze konstatovat, že na jednotlivých odděleních leží pacienti bydlící převážně v kraji, kde se nachází dané zařízení nebo v kraji sousedním, který nemá stomatologické lůžkové oddělení. Středočeši, Jihočeši a obyvatelé Královéhradeckého kraje byli hospitalizováni v Praze, pacienti z Karlovarského kraje v Plzni, z Vysočiny v Brně a v Praze a ze Zlínského kraje v Olomouci a v Brně.

Děti a dorost ve věku do 19 let se na počtu hospitalizovaných podílely 22 %. Z jejich celkového počtu 1 718 bylo 256 ve věku 0-5 let, 784 ve věku 6-15 let a 678 ve věku 16-19 let. Polovina dětí a mladistvých byla hospitalizována ve Fakultní nemocnici v Motole. Průměrný věk hospitalizovaných dosáhl 39 let. Nejnižší průměrný věk byl zaznamenán u pacientů z Královéhradeckého kraje, nejvyšší pak z kraje Olomouckého.

Důvodem hospitalizace byla především onemocnění ústní dutiny, slinných žláz a čelistí (dg K00-K14, MKN-10), která tvořila 62 % všech případů na stomatologických odděleních. Druhým nejčastějším onemocněním bylo poranění hlavy (dg S00-S09, MKN-10), které se podílelo 15 %. U téměř 70 % dětí a mladistvých do 19 let byly příčinou hospitalizace čtyři diagnózy v pořadí zaklíněné a zadržené zuby (K01), zubní kaz (K02), zlomenina kostí lebky a obličeje (S02) a dentofaciální anomálie, včetně vad skusu (K07). Ze zlomenin kostí lebky a obličeje to byla především zlomenina dolní čelisti a horní čelisti nebo lícního oblouku v poměru 5:1. Nejčastějšími diagnózami u dospělých byly zlomeniny kostí lebky a obličeje (S02), především obou čelistí, dvakrát častěji čelisti dolní než horní a lícního oblouku, zaklíněné a zadržené zuby (K01), nemoci zubní dřeně a periapikálních tkání (K04) a zánět ústní sliznice (K12). Pro zhoubné novotvary rtu, dutiny ústní a hltanu (C00-C14) bylo hospitalizováno 508 dospělých pacientů, žádný do 19 let.

Ze skupiny ostatní diagnózy více než čtvrtinu představuje následná péče zahrnující vynětí kostních dlah nebo jiných vnitřních fixačních pomůcek (Z47.0); 21 případů do 19 let a 115 případů u dospělých. Dále sem patří z častěji zastoupených diagnóz chronický zánět vedlejších nosních dutin (J32) u 97 pacientů, 91 pacientů mělo komplikace výkonů nezařazené jinde (T81), ve 33 případech u dětí a u dospělých v 19 případech se řešily vrozené vady a deformace, 28 pacientů trpělo poruchou trojklaného nervu (G50) a 16 pacientů mělo zvětšené mízní uzliny (R59).

Z celkového počtu hospitalizovaných bylo 44 % žen a 56 % mužů. Operace byla provedena 63 % pacientů, 13 % z nich bylo operováno neodkladně. Zaznamenáno bylo 12 nemocničních nákaz, 8 gastrointestinálních a 4 rané. Většina pacientů byla propuštěna domů, 21 pacientů zemřelo, 2 % byla přeložena na jiné oddělení téhož zařízení a více než 1 % předčasně ukončilo hospitalizaci.

### **Hospitalizovaní s některou z vybraných stomatologických diagnóz na jiných než stomatologických odděleních**

Další pacienti, u kterých byla některá z vybraných stomatologických diagnóz uvedena jako základní, byli přijati a léčeni také na jiných než stomatologických odděleních. S diagnózou ze skupiny nemoci ústní dutiny, slinných žláz a čelistí (K00-K14) bylo hospitalizováno 3 160 pacientů, převážně v nemocnicích na odděleních ušním, nosním, krčním, dětském, ale také na odděleních ortopedickém, interním, neurochirurgickém a chirurgickém. Pacientů s diagnózou zhoubný novotvar rtu, dutiny ústní a slinných žláz (C00-C08) bylo 1 643, nejvíce na odděleních ušním, nosním, krčním, klinické a radiční onkologie. Dále bylo na ostatních odděleních lůžkových zařízení, zejména nemocnic, hospitalizováno 844 pacientů s nezhoubným novotvarem rtu, jazyka, ústní spodiny a velkých slinných žláz (D10.0-3, D11) a 5 pacientů s diagnózou D00.0 a D04.0, což je carcinom in situ rtu, dutiny ústní, hltanu a kůže rtu.

### **Zhoubné novotvary rtu, dutiny ústní a hltanu C00-C14 (MKN-10)**

Podle posledních údajů bylo za rok 2002 do Národního onkologického registru nově nahlášeno 200 žen a 850 mužů s diagnózou zhoubné onemocnění rtu, dutiny ústní a hltanu (C00-C14); v přepočtu na 100 tisíc obyvatel podle pohlaví to bylo 3,8 nových onemocnění žen a 17,1 nových onemocnění mužů. Více než čtyřikrát vyšší výskyt onemocnění u mužů způsobují kromě jiného jejich zlozvyky a návyky, jako je kouření, u těch starších kouření dýmek a žvýkání tabáku, dále konzumace kořeněných jídel, špatná hygiena dutiny ústní, absence sanace chrupu a také se uvádí častější pobyt na přímém slunci.

Nejvyšší výskyt nově hlášených onemocnění na 100 tisíc žen byl v kraji Libereckém, a to 5,0; nejnižší v kraji Zlínském, 2,6. V Moravskoslezském kraji bylo hlášeno nejvíce nových onemocnění na 100 tisíc mužů, 21,5; nejméně jich bylo v kraji Jihočeském, 11,7. Nejvyšší počet hlášených onemocnění v přepočtu na 100 tisíc obyvatel podle pohlaví a věku je v ČR u žen nad 80 let, u mužů od 50 do 59 let. Výjimkou u žen jsou kraje Středočeský, kde je nejvíce nových onemocnění ve věkové skupině 70-79 let, a Liberecký, ve věkové skupině 60-69 let. Hlášen byl rovněž případ zhoubného onemocnění chlapce ve věku do 9 let a onemocnění 2 děvčat ve věku 10-19 let.



V roce 2002 zemřelo v ČR na zhoubné onemocnění s diagnózou C00-C14 celkem 100 žen a 540 mužů, tj. 1,9 úmrtí na 100 tisíc žen a 10,9 úmrtí na 100 tisíc mužů. Nejvyšší specifická úmrtnost žen v krajích je zpravidla nad 80 let, u mužů je různá, od 50 let výše. V roce 2002 nezemřela žádná žena ani žádný muž ve věku do 29 let.

Zpracoval ÚZIS ČR  
Jihomoravský krajský odbor  
Výstavní 17/19, 603 00 Brno  
tel.: 543 184 164  
e-mail: [pazourková@uzis.cz](mailto:pazourková@uzis.cz)  
<http://www.uzis.cz>

**Personální a přístrojové zabezpečení a činnost v zubních ambulantních zařízeních podle druhu poskytované péče**

Ukazatel	Počet pracovníků <sup>2)</sup>		Počet ošetření - vyšetření	Počet registrovaných pacientů	Počet léčených pacientů	Počet přístrojů	
	zubní lékaři	ZPBD <sup>3)</sup>				dentální rentgen	laser <sup>4)</sup>
Česká republika							
Specializovaná <sup>1)</sup> ambulantní péče	506,07	675,66	1 909 743	191 361	583 214	167	19
Praktický zubní lékař	5 926,22	5 053,27	19 193 592	11 181 438	7 665 821	3 983	403
Celkem	6 432,29	5 728,93	21 103 335	11 372 799	8 249 035	4 150	422
Hl. m . Praha							
Specializovaná <sup>1)</sup> ambulantní péče	146,88	195,40	423 615	67 005	146 890	47	5
Praktický zubní lékař	985,81	846,67	2 579 987	1 669 163	1 090 587	564	66
Celkem	1 132,69	1 042,07	3 003 602	1 736 168	1 237 477	611	71
Středočeský kraj							
Specializovaná <sup>1)</sup> ambulantní péče	16,28	19,63	73 422	6 189	21 196	9	-
Praktický zubní lékař	514,18	460,55	1 762 679	1 178 721	747 318	381	26
Celkem	530,46	480,18	1 836 101	1 184 910	768 514	390	26
Jihočeský kraj							
Specializovaná <sup>1)</sup> ambulantní péče	21,79	27,10	94 186	3 560	33 120	9	1
Praktický zubní lékař	359,78	349,60	1 222 785	716 419	540 447	257	35
Celkem	381,57	376,70	1 316 971	719 979	573 567	266	36
Plzeňský kraj							
Specializovaná <sup>1)</sup> ambulantní péče	30,04	43,29	117 974	4 041	29 105	5	3
Praktický zubní lékař	363,83	311,07	1 177 424	640 327	434 834	253	33
Celkem	393,87	354,36	1 295 398	644 368	463 939	258	36
Karlovarský kraj							
Specializovaná <sup>1)</sup> ambulantní péče	6,30	6,77	38 508	3 013	8 468	3	-
Praktický zubní lékař	154,84	154,60	500 776	313 414	198 733	127	19
Celkem	161,14	161,37	539 284	316 427	207 201	130	19
Ústecký kraj							
Specializovaná <sup>1)</sup> ambulantní péče	24,69	30,82	137 556	3 255	33 585	7	-
Praktický zubní lékař	386,98	351,27	1 435 625	931 772	554 355	269	42
Celkem	411,67	382,09	1 573 181	935 027	587 940	276	42
Liberecký kraj							
Specializovaná <sup>1)</sup> ambulantní péče	8,30	15,30	53 358	-	17 975	3	1
Praktický zubní lékař	220,11	200,87	772 321	418 637	295 408	153	17
Celkem	228,41	216,17	825 679	418 637	313 383	156	18

**Personální a přístrojové zabezpečení a činnost v zubních ambulantních zařízeních podle druhu poskytované péče**

Ukazatel	Počet pracovníků <sup>2)</sup>		Počet ošetření - vyšetření	Počet registrovaných pacientů	Počet léčených pacientů	Počet přístrojů	
	zubní lékaři	ZPBD <sup>3)</sup>				dentální rentgen	laser <sup>4)</sup>
Královéhradecký kraj							
Specializovaná <sup>1)</sup> ambulantní péče	26,12	37,75	86 769	-	27 833	11	-
Praktický zubní lékař	332,10	261,75	1 068 007	547 912	418 271	251	16
Celkem	358,22	299,50	1 154 776	547 912	446 104	262	16
Pardubický kraj							
Specializovaná <sup>1)</sup> ambulantní péče	11,00	14,23	67 504	2 973	21 505	3	-
Praktický zubní lékař	277,77	232,76	943 774	530 158	400 658	207	11
Celkem	288,77	246,99	1 011 278	533 131	422 163	210	11
kraj Vysočina							
Specializovaná <sup>1)</sup> ambulantní péče	14,60	18,40	71 694	1 959	21 542	5	-
Praktický zubní lékař	271,76	260,58	1 016 562	508 504	372 906	185	15
Celkem	286,36	278,98	1 088 256	510 463	394 448	190	15
Jihomoravský kraj							
Specializovaná <sup>1)</sup> ambulantní péče	103,07	133,45	299 782	88 668	88 528	27	5
Praktický zubní lékař	634,31	507,38	2 055 124	1 251 121	793 328	419	33
Celkem	737,38	640,83	2 354 906	1 339 789	881 856	446	38
Olomoucký kraj							
Specializovaná <sup>1)</sup> ambulantní péče	32,67	64,14	144 007	2 007	41 954	15	2
Praktický zubní lékař	381,73	315,46	1 243 348	643 844	479 959	276	28
Celkem	414,40	379,60	1 387 355	645 851	521 913	291	30
Zlínský kraj							
Specializovaná <sup>1)</sup> ambulantní péče	23,20	36,25	116 797	3 280	33 736	9	-
Praktický zubní lékař	359,57	318,88	1 111 368	585 147	416 252	223	20
Celkem	382,77	355,13	1 228 165	588 427	449 988	232	20
Moravskoslezský kraj							
Specializovaná <sup>1)</sup> ambulantní péče	41,13	33,13	184 571	5 411	57 777	14	2
Praktický zubní lékař	683,45	481,83	2 303 812	1 246 299	922 765	418	42
Celkem	724,58	514,96	2 488 383	1 251 710	980 542	432	44

<sup>1)</sup> Ortodoncie, stomatochirurgie, parodontologie, ostatní odborná stomatologie

<sup>2)</sup> Součet úvazků, včetně smluvních

<sup>3)</sup> ZPBD - zdravotničtí pracovníci nelékaři s odbornou způsobilostí bez odborného dohledu dle zákona č. 96/2004 Sb., o nelékařských zdravotnických povoláních, § 5 - § 21

<sup>4)</sup> Laser pro diagnostickou a terapeutickou činnost

### Kapacitní ukazatele a činnost ambulantních zařízení praktického zubního lékaře

Území, kraj	Počet zařízení a pracovišť	Počet ZPBD <sup>1)</sup> na 1 PZL <sup>2)</sup>	Počet obyvatel <sup>3)</sup> na 1 PZL <sup>2)</sup>	Počet ošetření - vyšetření				Počet léčených	
				z toho preventivní (v%)	na 1 PZL <sup>2)</sup> a den	na 1 obyvatele <sup>4)</sup>	na 1 léčeného pacienta	na 1 PZL <sup>2)</sup>	na 100 obyvatel <sup>4)</sup>
Česká republika	5 250	0,85	1 725	40,2	14,7	1,9	2,5	1 294	75
Hl. m. Praha	863	0,86	1 187	37,7	11,9	2,2	2,4	1 106	94
Středočeský	247	0,90	2 225	41,1	15,6	1,5	2,4	1 453	66
Jihočeský	336	0,97	1 739	42,0	15,4	2,0	2,3	1 502	86
Plzeňský	323	0,85	1 511	33,7	14,7	2,1	2,7	1 195	79
Karlovarský	142	1,00	1 967	37,2	14,7	1,6	2,5	1 283	65
Ústecký	385	0,91	2 124	39,1	16,9	1,7	2,6	1 433	68
Liberecký	217	0,91	1 942	40,5	15,9	1,8	2,6	1 342	69
Královéhradecký	312	0,79	1 648	39,9	14,6	2,0	2,6	1 259	76
Pardubický	256	0,84	1 819	41,8	15,4	1,9	2,4	1 442	79
Vysočina	250	0,96	1 903	40,1	17,0	2,0	2,7	1 372	72
Jihomoravský	595	0,80	1 771	39,0	14,7	1,8	2,6	1 251	71
Olomoucký	361	0,83	1 664	43,7	14,8	2,0	2,6	1 257	76
Zlínský	333	0,89	1 643	43,6	14,0	1,9	2,7	1 158	70
Moravskoslezský	630	0,70	1 840	42,9	15,3	1,8	2,5	1 350	73

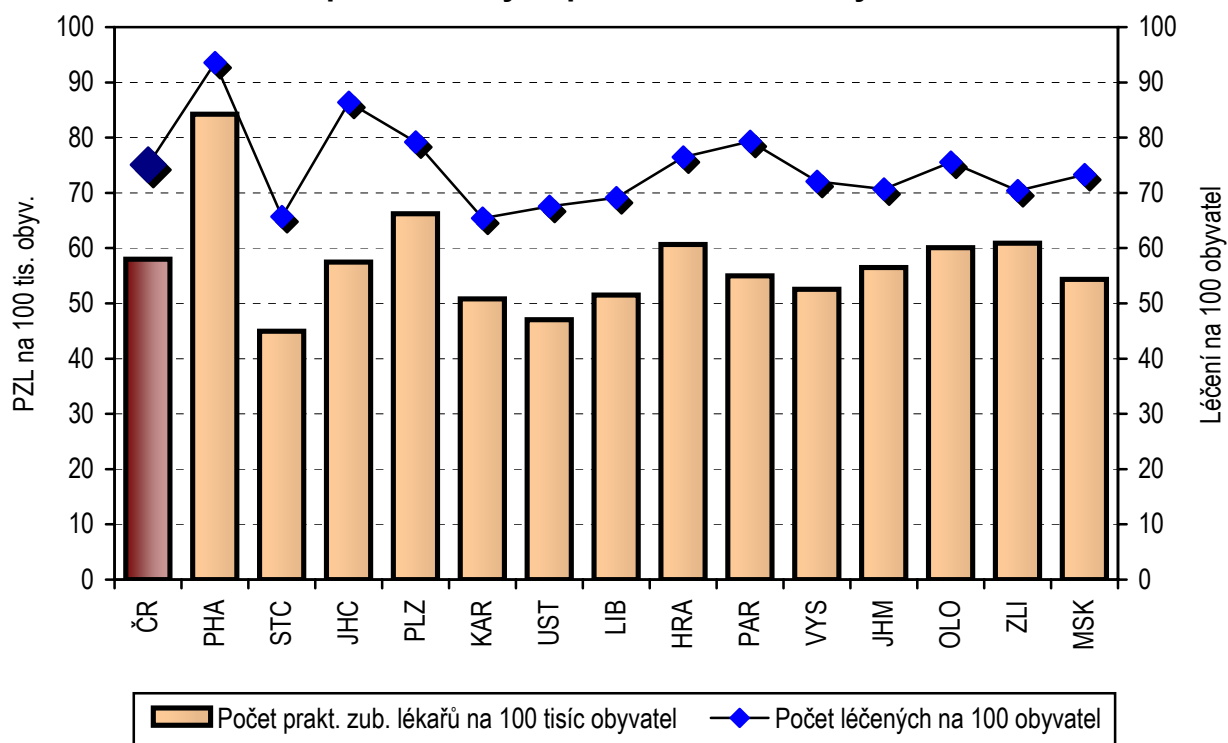
<sup>1)</sup> ZPBD - zdravotničtí pracovníci nelékaři s odbornou způsobilostí bez odborného dohledu dle zákona č. 96/2004 Sb., o nelékařských zdravotnických povoláních, § 5 - § 21

<sup>2)</sup> PZL - praktický zubní lékař

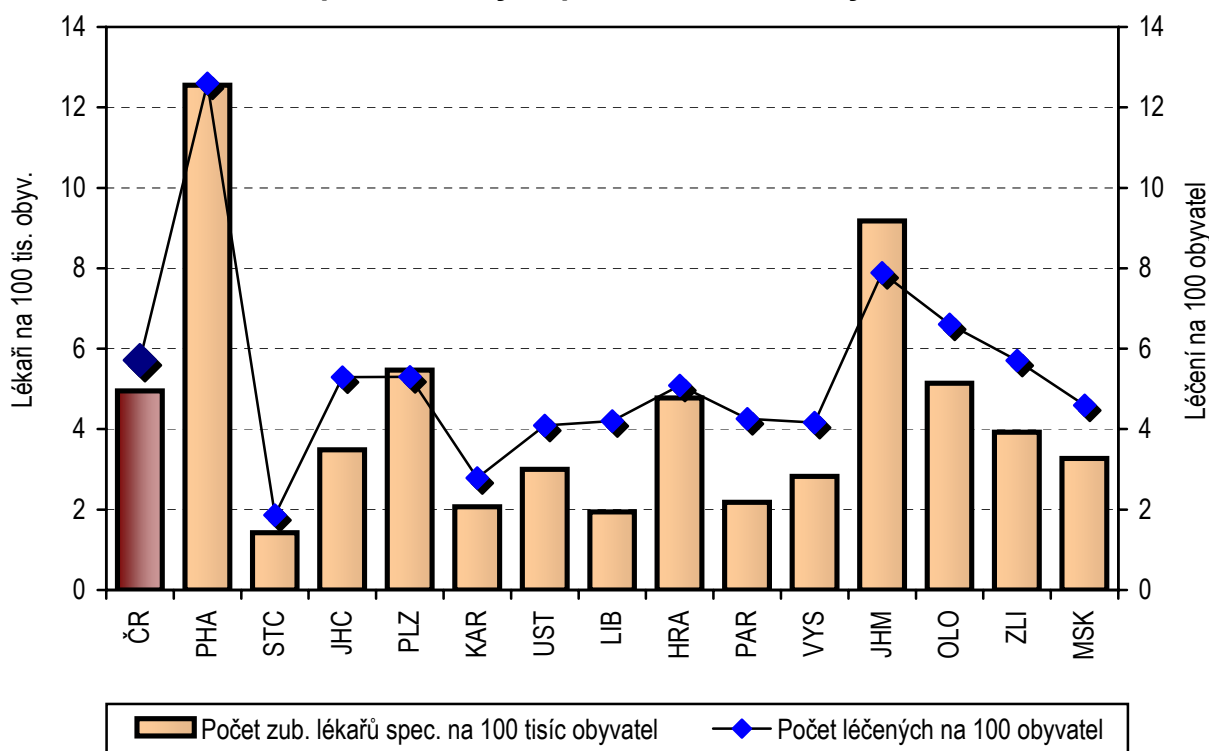
<sup>3)</sup> Počet obyvatel k 31.12.2004

<sup>4)</sup> Počet obyvatel k 1.7.2004

**Počet praktických zubních lékařů na 100 tisíc obyvatel  
a počet léčených pacientů na 100 obyvatel**



**Počet zubních lékařů specialistů na 100 tisíc obyvatel  
a počet léčených pacientů na 100 obyvatel**



**Personální zajištění a činnost specializovaných \*) zubních ambulantních zdravotnických zařízení**

Území, kraj	Zubní lékaři specialisté	Počet zub. lék. spec. na 100 tisíc obyvatel <sup>1)</sup>	Počet ošetření - vyšetření			Počet léčených pacientů		
			celkem	na 1 zub. lék. spec.	na 1 léč. pacienta	celkem	na 1 zub. lék. spec.	na 100 obyvatel <sup>2)</sup>
<b>Ortodoncie</b>								
Česká republika	238,98	2,34	1 241 255	5 194	3,9	318 654	1 333	3,1
Hl. m. Praha	43,45	3,71	197 238	4 539	4,5	43 958	1 012	3,8
Středočeský	11,60	1,01	61 370	5 291	4,1	14 946	1 288	1,3
Jihočeský	15,00	2,40	78 001	5 200	3,4	22 974	1 532	3,7
Plzeňský	14,03	2,55	72 609	5 175	5,0	14 411	1 027	2,6
Karlovarský	6,30	2,07	38 508	6 112	4,5	8 468	1 344	2,8
Ústecký	18,88	2,30	122 794	6 504	4,8	25 778	1 365	3,1
Liberecký	5,90	1,38	38 938	6 600	2,9	13 470	2 283	3,2
Královéhradecký	11,22	2,05	51 987	4 633	3,6	14 463	1 289	2,6
Pardubický	6,70	1,33	47 944	7 156	4,3	11 114	1 659	2,2
Vysočina	13,60	2,63	68 299	5 022	3,5	19 667	1 446	3,8
Jihomoravský	35,30	3,14	153 957	4 361	3,8	40 986	1 161	3,7
Olomoucký	11,00	1,73	60 443	5 495	3,1	19 492	1 772	3,1
Zlínský	15,20	2,57	98 991	6 513	3,8	26 167	1 722	4,4
Moravskoslezský	30,80	2,45	150 176	4 876	3,5	42 760	1 388	3,4
<b>Ostatní specializovaná stomatologie</b>								
Česká republika	267,09	2,61	668 488	2 503	2,5	264 560	991	2,6
Hl. m. Praha	103,43	8,84	226 377	2 189	2,2	102 932	995	8,8
Středočeský	4,68	0,41	12 052	2 575	1,9	6 250	1 335	0,5
Jihočeský	6,79	1,09	16 185	2 384	1,6	10 146	1 494	1,6
Plzeňský	16,01	2,91	45 365	2 834	3,1	14 694	918	2,7
Karlovarský	-	-	-	-	-	-	-	-
Ústecký	5,81	0,71	14 762	2 541	1,9	7 807	1 344	1,0
Liberecký	2,40	0,56	14 420	6 008	3,2	4 505	1 877	1,1
Královéhradecký	14,90	2,72	34 782	2 334	2,6	13 370	897	2,4
Pardubický	4,30	0,85	19 560	4 549	1,9	10 391	2 417	2,1
Vysočina	1,00	0,19	3 395	3 395	1,8	1 875	1 875	0,4
Jihomoravský	67,77	6,03	145 825	2 152	3,1	47 542	702	4,2
Olomoucký	21,67	3,41	83 564	3 856	3,7	22 462	1 037	3,5
Zlínský	8,00	1,35	17 806	2 226	2,4	7 569	946	1,3
Moravskoslezský	10,33	0,82	34 395	3 330	2,3	15 017	1 454	1,2

\*) Ortodoncie, stomatochirurgie, parodontologie, ostatní specializovaná stomatologie

<sup>1)</sup> Počet obyvatel k 31.12.2004<sup>2)</sup> Počet obyvatel k 1.7.2004

## Lékařská služba první pomoci - zubní pohotovost

Území, kraj	Ošetření poskytnutá při zubní pohotovosti					
	celkem	z toho pro 0-19 let (v %)	podíl na všech ošetřeních LSPP (v %)	podíl na celkovém počtu zub. pohotov. ošetření (v %)	na 100 dospělých	na 100 dětí a mladistvých (0-19 let)
Česká republika	189 703	10,4	12,8	100,0	2,1	0,9
Hl. m. Praha	35 972	6,9	21,9	19,0	3,5	1,2
Středočeský	9 569	6,9	9,0	5,0	1,0	0,3
Jihočeský	8 067	10,3	6,9	4,3	1,5	0,6
Plzeňský	11 992	9,3	11,7	6,3	2,5	1,0
Karlovarský	6 471	12,3	20,0	3,4	2,4	1,2
Ústecký	4 130	3,1	4,1	2,2	0,6	0,1
Liberecký	7 906	10,0	12,6	4,2	2,1	0,8
Královéhradecký	17 001	15,8	14,7	9,0	3,3	2,3
Pardubický	6 678	0,6	8,2	3,5	1,7	0,0
Vysočina	10 269	24,5	13,5	5,4	1,9	2,1
Jihomoravský	22 639	11,0	12,9	11,9	2,3	1,0
Olomoucký	12 049	12,6	13,3	6,4	2,1	1,1
Zlínský	5 149	17,3	6,7	2,7	0,9	0,7
Moravskoslezský	31 811	8,9	17,8	16,8	3,0	1,0

## Přístrojové vybavení zubních ambulantních zařízení

Území, kraj	Dentální rentgen				Laser pro diagnostickou a terapeutickou činnost		
	počet přístrojů	% starších 8 let	počet výkonů <sup>1)</sup> na 1 přístroj	počet obyvatel <sup>2)</sup> na 1 přístroj	počet přístrojů	% starších 8 let	počet výkonů <sup>1)</sup> na 1 přístroj
Česká republika	4 150	38,2	642	2 463	422	32,7	132
Hl. m. Praha	611	33,7	827	1 916	71	28,2	147
Středočeský	390	38,5	519	2 934	26	23,1	142
Jihočeský	266	32,3	595	2 352	36	25,0	192
Plzeňský	258	57,8	671	2 130	36	27,8	148
Karlovarský	130	33,1	592	2 343	19	21,1	260
Ústecký	276	32,2	625	2 979	42	38,1	113
Liberecký	156	29,5	586	2 741	18	33,3	68
Královéhradecký	262	40,5	695	2 089	16	31,3	73
Pardubický	210	39,0	588	2 406	11	36,4	140
Vysočina	190	44,7	544	2 722	15	26,7	95
Jihomoravský	446	47,3	654	2 518	38	36,8	111
Olomoucký	291	40,9	576	2 183	30	43,3	133
Zlínský	232	33,2	718	2 546	20	30,0	86
Moravskoslezský	432	31,3	579	2 911	44	47,7	102

<sup>1)</sup> Počet výkonů = Počet snímků

<sup>2)</sup> Počet obyvatel k 31.12.2004



**Lůžková péče - personální a kapacitní zabezpečení  
a využívání lůžkového fondu na stomatologických odděleních**

Ukazatel	ČR	Hl. m. Praha	Plzeňský kraj	Ústecký kraj	Liberecký kraj
Počet oddělení	10	3	1	1	1
Počet lékařů <sup>1)</sup>	31,44	11,15	2,40	2,39	4,00
Lékaři na 100 tisíc obyvatel <sup>2)</sup>	0,31	0,95	0,44	0,29	0,94
Počet lůžek k 31.12.2004	212	91	14	14	8
Lůžka na 100 tisíc obyvatel <sup>2)</sup>	2,1	7,8	2,5	1,7	1,9
Průměrný denní stav obsazených lůžek					
celkem	121,4	51,0	5,3	3,7	6,9
na 1 lékaře	3,9	4,6	2,2	1,6	1,7
Lékaři na 100 lůžek	14,83	12,25	17,14	17,07	50,00
Počet hospitalizovaných	8 178	3 270	536	542	603
Hospitalizovaní na 10 tisíc obyvatel <sup>3)</sup>	8,0	28,1	9,8	6,6	14,1
Počet ošetrovacích dnů	44 320	18 632	1 928	1 365	2 526
Počet ošetrovacích dnů na 10 tisíc obyvatel <sup>3)</sup>	43,4	159,8	35,1	16,6	59,1
Využití lůžek ve dnech maximální kapacity	207,6	201,5	137,7	97,5	315,8
Průměrná ošetrovací doba	5,4	5,7	3,6	2,5	4,2
	ČR	Pardubický kraj	Jihomoravský kraj	Olomoucký kraj	Moravsko- slezský kraj
Počet oddělení	10	1	1	1	1
Počet lékařů <sup>1)</sup>	31,44	1,40	2,60	2,60	4,90
Lékaři na 100 tisíc obyvatel <sup>2)</sup>	0,31	0,28	0,23	0,41	0,21
Počet lůžek k 31.12.2004	212	10	28	20	27
Lůžka na 100 tisíc obyvatel <sup>2)</sup>	2,1	2,0	2,5	3,1	1,6
Průměrný denní stav obsazených lůžek					
celkem	121,4	6,2	12,5	13,3	13,3
na 1 lékaře	3,9	4,4	4,8	5,1	2,7
Lékaři na 100 lůžek	14,83	14,00	9,29	13,00	13,00
Počet hospitalizovaných	8 178	270	1 042	818	1 097
Hospitalizovaní na 10 tisíc obyvatel <sup>3)</sup>	8,0	5,3	9,3	12,9	6,5
Počet ošetrovacích dnů	44 320	2 264	4 567	4 852	8 186
Počet ošetrovacích dnů na 10 tisíc obyvatel <sup>3)</sup>	43,4	44,8	40,7	76,4	38,6
Využití lůžek ve dnech maximální kapacity	207,6	226,4	163,1	242,6	303,2
Průměrná ošetrovací doba	5,4	8,4	4,4	5,9	7,5

Poznámka: V krajích STC, JHC, KAR, HRA, VYS a ZLI nejsou stomatologická lůžková oddělení

<sup>1)</sup> Součet úvazků zaměstnanců v evidenčním počtu

<sup>2)</sup> Počet obyvatel k 31.12.2004

<sup>3)</sup> Počet obyvatel k 1.7.2004

## Zubní lékaři \*) podle pohlaví a věkových skupin

Území, kraj	Věková skupina									
	-29	30-34	35-39	40-44	45-49	50-54	55-59	60-64	65-69	70+
	ženy (v %)									
Česká republika	3,7	4,3	4,7	3,9	14,0	19,4	9,7	5,1	1,2	0,3
Hl. m. Praha	5,6	4,8	4,2	3,2	10,7	19,3	10,7	6,4	2,3	0,8
Středočeský	2,8	4,3	6,5	5,8	18,9	17,4	9,3	2,0	0,6	0,4
Jihočeský	1,8	4,0	5,0	4,5	13,8	19,3	8,0	4,0	0,8	-
Plzeňský	3,7	4,7	6,0	4,4	16,3	18,1	10,0	3,7	0,9	0,7
Karlovarský	2,3	2,3	6,4	5,3	11,1	17,5	4,7	2,3	2,3	-
Ústecký	2,4	4,0	5,5	5,0	13,5	16,8	8,1	6,2	0,7	-
Liberecký	4,4	3,2	5,2	3,2	11,5	19,0	8,7	6,0	2,0	0,4
Královéhradecký	4,0	3,2	6,3	8,2	13,2	17,5	7,1	6,1	0,8	-
Pardubický	1,7	6,1	5,1	6,4	11,1	23,3	5,7	5,4	0,3	-
Vysočina	3,4	3,4	5,5	4,1	15,4	21,9	7,2	4,1	0,7	0,3
Jihomoravský	2,5	4,9	3,5	2,8	16,6	21,2	11,7	5,4	0,9	0,4
Olomoucký	4,5	3,8	3,0	2,1	13,0	20,9	10,5	5,1	1,1	-
Zlínský	3,6	3,3	4,1	3,3	15,1	20,5	10,8	4,4	1,0	-
Moravskoslezský	4,9	4,7	4,1	2,3	14,5	18,5	12,1	5,9	0,8	0,3
	muži (v %)									
Česká republika	3,0	2,6	2,6	2,5	4,4	9,2	4,2	3,4	1,1	0,8
Hl. m. Praha	3,9	2,9	2,7	2,4	3,3	8,4	4,0	2,5	1,1	0,9
Středočeský	0,9	1,1	2,2	2,8	3,5	10,8	5,0	2,6	1,9	1,3
Jihočeský	3,0	2,3	3,0	2,3	5,8	11,8	5,0	4,5	1,0	0,5
Plzeňský	4,0	4,2	2,6	3,3	3,5	6,7	3,5	1,9	0,9	0,9
Karlovarský	3,5	4,1	4,1	2,9	4,1	12,9	7,0	4,1	1,8	1,2
Ústecký	1,7	2,8	2,6	2,4	5,7	12,3	5,5	2,8	0,9	1,2
Liberecký	3,6	0,8	2,8	2,4	6,3	10,7	3,2	5,2	0,8	0,8
Královéhradecký	4,0	4,0	2,6	3,2	4,8	7,9	1,6	3,7	0,8	1,1
Pardubický	3,0	3,0	2,4	3,0	6,8	7,8	3,4	4,4	0,7	0,3
Vysočina	2,4	1,0	1,7	2,4	6,5	9,2	6,2	3,1	0,7	0,7
Jihomoravský	2,0	1,5	1,9	2,6	5,2	8,4	3,6	3,3	0,9	0,8
Olomoucký	4,1	2,1	3,8	1,9	4,9	9,4	3,2	2,8	3,0	0,6
Zlínský	3,3	3,8	2,3	2,6	3,6	8,5	4,6	4,1	0,8	0,3
Moravskoslezský	2,5	2,8	2,5	1,5	2,8	8,9	4,4	4,7	0,8	1,1

**Zubní lékaři \*) podle pohlaví a věkových skupin**

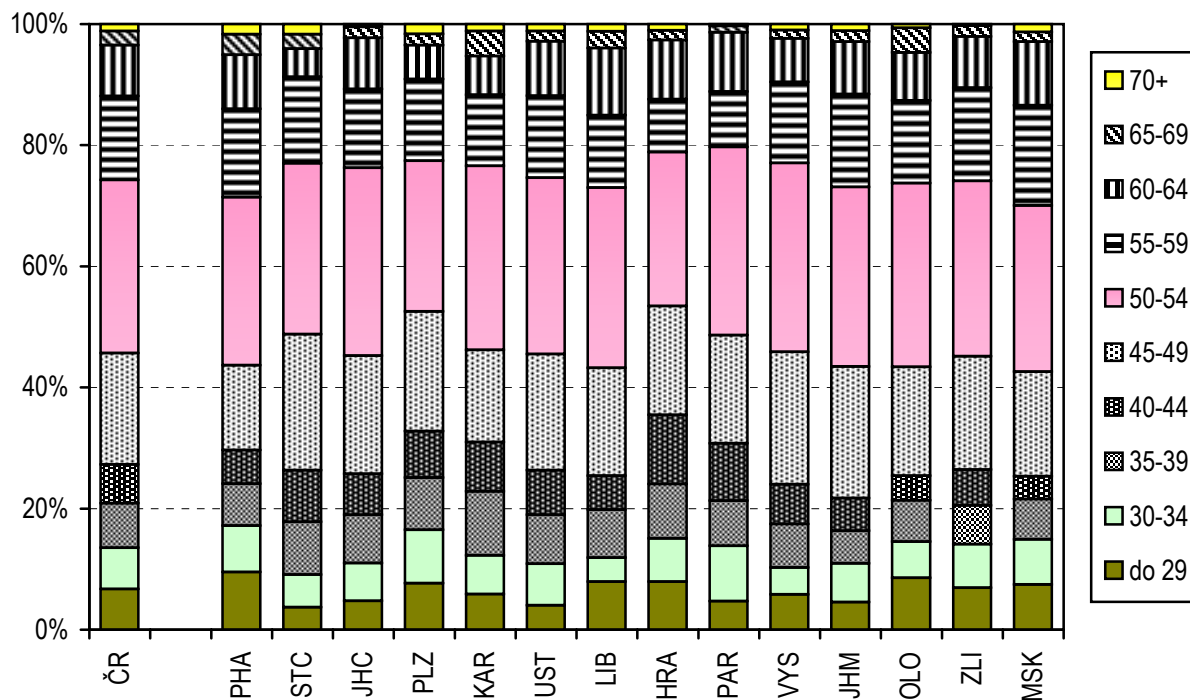
Území, kraj	Věková skupina									
	-29	30-34	35-39	40-44	45-49	50-54	55-59	60-64	65-69	70+
	celkem (v %)									
Česká republika	6,7	6,8	7,3	6,4	18,4	28,6	13,8	8,4	2,3	1,2
Hl. m. Praha	9,5	7,6	6,9	5,6	14,0	27,7	14,6	8,9	3,4	1,7
Středočeský	3,7	5,4	8,7	8,5	22,4	28,2	14,3	4,6	2,4	1,7
Jihočeský	4,8	6,3	8,0	6,8	19,5	31,0	13,0	8,5	1,8	0,5
Plzeňský	7,7	8,8	8,6	7,7	19,8	24,9	13,5	5,6	1,9	1,6
Karlovarský	5,8	6,4	10,5	8,2	15,2	30,4	11,7	6,4	4,1	1,2
Ústecký	4,0	6,9	8,1	7,3	19,2	29,1	13,5	9,0	1,7	1,2
Liberecký	7,9	4,0	7,9	5,6	17,9	29,8	11,9	11,1	2,8	1,2
Královéhradecký	7,9	7,1	9,0	11,4	18,0	25,4	8,7	9,8	1,6	1,1
Pardubický	4,7	9,1	7,4	9,5	17,9	31,1	9,1	9,8	1,0	0,3
Vysočina	5,8	4,5	7,2	6,5	21,9	31,2	13,4	7,2	1,4	1,0
Jihomoravský	4,5	6,4	5,4	5,4	21,7	29,6	15,3	8,7	1,8	1,1
Olomoucký	8,5	6,0	6,8	4,1	17,9	30,3	13,7	7,9	4,1	0,6
Zlínský	6,9	7,2	6,4	5,9	18,7	29,0	15,4	8,5	1,8	0,3
Moravskoslezský	7,5	7,5	6,7	3,7	17,3	27,4	16,5	10,5	1,6	1,3

\*) Registr lékařů, zubních lékařů a farmaceutů - fyzické osoby v evidenčním počtu ve zdravotnických zařízeních

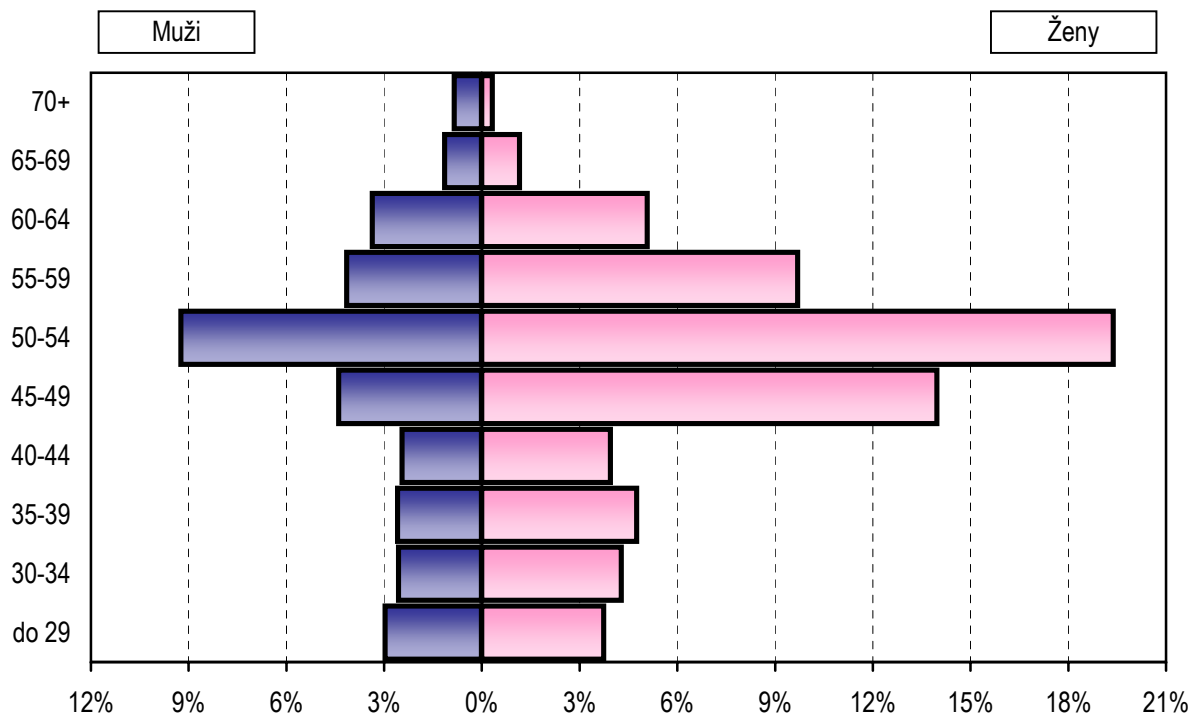
Poznámka:

Procento (%) vyjadřuje podíl daného pohlaví v dané věkové skupině na celkovém počtu zubních lékařů v kraji, příp. v ČR

### Věkové složení zubních lékařů v ČR a v krajích



### Věkové složení zubních lékařů v ČR podle pohlaví



Poznámka:

Procento (%) vyjadřuje podíl daného pohlaví v dané věkové skupině na celkovém počtu zubních lékařů

**Skladba hospitalizovaných - hospitalizovaní podle kraje bydliště a jejich podíl na jednotlivých stomatologických odděleních**

Kraj bydliště, území		Kraj a zařízení s lůžkovým stomatologickým oddělením								Celkem za kraj bydliště
		Hl.m. Praha	PLZ	UST	LIB	PAR	JHM	OLO	MSK	
		VFN, FN Motol, ÚVN	Fakultní nem. Plzeň	Masarykova n. Ústí nad Labem	Krajská nem. Liberec	Krajská nem. Pardubice	Fakultní nem. Brno	Fakultní nem. Olomouc	Fakultní nem. s polik. Ostrava	
Hl. m. Praha	abs.	1 518	3	1	7	1	3	2	5	1 540
	%	50,0	0,6	0,2	1,2	0,4	0,3	0,2	0,5	19,5
Středočeský	abs.	1 020	5	1	60	16	5	-	1	1 108
	%	33,6	1,0	0,2	10,0	6,0	0,5	-	0,1	14,1
Jihočeský	abs.	65	4	-	-	-	6	1	-	76
	%	2,1	0,8	-	-	-	0,6	0,1	-	1,0
Plzeňský	abs.	39	363	-	-	-	1	-	-	403
	%	1,3	70,9	-	-	-	0,1	-	-	5,1
Karlovarský	abs.	34	123	-	1	-	2	-	-	160
	%	1,1	24,0	-	0,2	-	0,2	-	-	2,0
Ústecký	abs.	119	7	526	35	-	7	2	-	696
	%	3,9	1,4	97,6	5,8	-	0,7	0,2	-	8,8
Liberecký	abs.	66	-	8	480	-	3	-	1	558
	%	2,2	-	1,5	79,6	-	0,3	-	0,1	7,1
Královéhradecký	abs.	36	1	1	5	6	7	1	-	57
	%	1,2	0,2	0,2	0,8	2,3	0,7	0,1	-	0,7
Pardubický	abs.	20	-	-	2	233	8	14	-	277
	%	0,7	-	-	0,3	87,6	0,8	1,7	-	3,5
Vysočina	abs.	33	-	-	1	5	94	1	-	134
	%	1,1	-	-	0,2	1,9	9,1	0,1	-	1,7
Jihomoravský	abs.	24	-	-	1	1	776	3	-	805
	%	0,8	-	-	0,2	0,4	75,0	0,4	-	10,2
Olomoucký	abs.	13	-	-	1	1	12	515	3	545
	%	0,4	-	-	0,2	0,4	1,2	63,7	0,3	6,9
Zlínský	abs.	17	3	-	-	-	88	154	14	276
	%	0,6	0,6	-	-	-	8,5	19,0	1,3	3,5
Moravskoslezský	abs.	31	-	1	1	1	10	113	1 053	1 210
	%	1,0	-	0,2	0,2	0,4	1,0	14,0	97,1	15,3
Bezdomovci	abs.	-	-	1	-	1	-	-	-	2
	%	-	-	0,2	-	0,4	-	-	-	0,0
Cizinci	abs.	2	3	-	9	1	13	3	8	39
	%	0,1	0,6	-	1,5	0,4	1,3	0,4	0,7	0,5
Celkem za stom. oddělení	abs.	3 037	512	539	603	266	1 035	809	1 085	7 886
	%	100,0	100,0	100,0	100,0	100,0	100,0	100,0	100,0	100,0

abs. - absolutní počet hospitalizovaných

% - podíl ze všech hospitalizovaných na stomatologickém oddělení

### Migrace za lůžkovou péčí - hospitalizovaní podle kraje bydliště a jejich podíl na všech stomatologických odděleních

Kraj bydliště, území		Kraj a zařízení s lůžkovým stomatologickým oddělením								Celkem za kraj bydliště
		Hl.m. Praha	PLZ	UST	LIB	PAR	JHM	OLO	MSK	
		VFN, FN Motol, ÚVN	Fakultní nem. Plzeň	Masarykova n. Ústí nad Labem	Krajská nem. Liberec	Krajská nem. Pardubice	Fakultní nem. Brno	Fakultní nem. Olomouc	Fakultní nem. s polik. Ostrava	
Hl. m. Praha	abs.	1 518	3	1	7	1	3	2	5	1 540
	%	98,6	0,2	0,1	0,5	0,1	0,2	0,1	0,3	100,0
Středočeský	abs.	1 020	5	1	60	16	5	-	1	1 108
	%	92,1	0,5	0,1	5,4	1,4	0,5	-	0,1	100,0
Jihočeský	abs.	65	4	-	-	-	6	1	-	76
	%	85,5	5,3	-	-	-	7,9	1,3	-	100,0
Plzeňský	abs.	39	363	-	-	-	1	-	-	403
	%	9,7	90,1	-	-	-	0,2	-	-	100,0
Karlovarský	abs.	34	123	-	1	-	2	-	-	160
	%	21,3	76,9	-	0,6	-	1,3	-	-	100,0
Ústecký	abs.	119	7	526	35	-	7	2	-	696
	%	17,1	1,0	75,6	5,0	-	1,0	0,3	-	100,0
Liberecký	abs.	66	-	8	480	-	3	-	1	558
	%	11,8	-	1,4	86,0	-	0,5	-	0,2	100,0
Královéhradecký	abs.	36	1	1	5	6	7	1	-	57
	%	63,2	1,8	1,8	8,8	10,5	12,3	1,8	-	100,0
Pardubický	abs.	20	-	-	2	233	8	14	-	277
	%	7,2	-	-	0,7	84,1	2,9	5,1	-	100,0
Vysočina	abs.	33	-	-	1	5	94	1	-	134
	%	24,6	-	-	0,7	3,7	70,1	0,7	-	100,0
Jihomoravský	abs.	24	-	-	1	1	776	3	-	805
	%	3,0	-	-	0,1	0,1	96,4	0,4	-	100,0
Olomoucký	abs.	13	-	-	1	1	12	515	3	545
	%	2,4	-	-	0,2	0,2	2,2	94,5	0,6	100,0
Zlínský	abs.	17	3	-	-	-	88	154	14	276
	%	6,2	1,1	-	-	-	31,9	55,8	5,1	100,0
Moravskoslezský	abs.	31	-	1	1	1	10	113	1 053	1 210
	%	2,6	-	0,1	0,1	0,1	0,8	9,3	87,0	100,0
Bezdomovci	abs.	-	-	1	-	1	-	-	-	2
	%	-	-	50,0	-	50,0	-	-	-	100,0
Cizinci	abs.	2	3	-	9	1	13	3	8	39
	%	5,1	7,7	-	23,1	2,6	33,3	7,7	20,5	100,0
Celkem na stom. odděleních	abs.	3 037	512	539	603	266	1 035	809	1 085	7 886
	%	38,5	6,5	6,8	7,6	3,4	13,1	10,3	13,8	100,0

abs. - absolutní počet hospitalizovaných

% - podíl hospitalizovaných na jednotlivých stomatologických odd.

### Věkové složení hospitalizovaných na stomatologických odděleních podle kraje zařízení

Kraj zařízení, zdravotnické zařízení, území		Celkem	Věková skupina								
			0-14	15-24	25-34	35-44	45-54	55-64	65-74	75-84	85 +
Hl. m. Praha	abs.	3 037	606	604	426	224	359	379	230	179	30
<i>VFN, FN Motol, ÚVN</i>	%	100,0	20,0	19,9	14,0	7,4	11,8	12,5	7,6	5,9	1,0
Plzeňský	abs.	512	47	111	93	58	64	70	41	27	1
<i>FN Plzeň</i>	%	100,0	9,2	21,7	18,2	11,3	12,5	13,7	8,0	5,3	0,2
Ústecký	abs.	539	89	105	118	51	73	55	37	10	1
<i>Masarykova nem.</i>	%	100,0	16,5	19,5	21,9	9,5	13,5	10,2	6,9	1,9	0,2
Liberecký	abs.	603	13	159	126	67	67	62	55	52	2
<i>Kraj. nem. Liberec</i>	%	100,0	2,2	26,4	20,9	11,1	11,1	10,3	9,1	8,6	0,3
Pardubický	abs.	266	9	61	54	29	48	41	15	9	-
<i>Kraj. nem. Pardubice</i>	%	100,0	3,4	22,9	20,3	10,9	18,0	15,4	5,6	3,4	-
Jihomoravský	abs.	1 035	47	223	182	132	160	150	84	51	6
<i>FN Brno</i>	%	100,0	4,5	21,5	17,6	12,8	15,5	14,5	8,1	4,9	0,6
Olomoucký	abs.	809	3	130	143	113	146	123	91	53	7
<i>FN Olomouc</i>	%	100,0	0,4	16,1	17,7	14,0	18,0	15,2	11,2	6,6	0,9
Moravskoslezský	abs.	1 085	103	192	226	167	163	105	92	34	3
<i>FN s polik. Ostrava</i>	%	100,0	9,5	17,7	20,8	15,4	15,0	9,7	8,5	3,1	0,3
Celkem na stomatol. odděleních	abs.	7 886	917	1 585	1 368	841	1 080	985	645	415	50
	%	100,0	11,6	20,1	17,3	10,7	13,7	12,5	8,2	5,3	0,6

abs. - absolutní počet hospitalizovaných

% - podíl hospitalizovaných na oddělení v jednotlivých věk. skupinách

**Věkové složení hospitalizovaných na stomatologických odděleních  
podle kraje bydliště**

Kraj bydliště, území,		Celkem	Věková skupina								
			0-14	15-24	25-34	35-44	45-54	55-64	65-74	75-84	85+
Hl. m. Praha	abs.	1 540	262	294	209	97	184	220	133	116	25
	%	100,0	17,0	19,1	13,6	6,3	11,9	14,3	8,6	7,5	1,6
Středočeský	abs.	1 108	215	255	151	108	127	113	83	52	4
	%	100,0	19,4	23,0	13,6	9,7	11,5	10,2	7,5	4,7	0,4
Jihočeský	abs.	76	14	20	17	5	1	12	3	4	-
	%	100,0	18,4	26,3	22,4	6,6	1,3	15,8	3,9	5,3	-
Plzeňský	abs.	403	47	99	67	35	55	46	29	24	1
	%	100,0	11,7	24,6	16,6	8,7	13,6	11,4	7,2	6,0	0,2
Karlovarský	abs.	160	19	31	29	21	17	23	14	6	-
	%	100,0	11,9	19,4	18,1	13,1	10,6	14,4	8,8	3,8	-
Ústecký	abs.	696	129	134	145	63	84	83	44	12	2
	%	100,0	18,5	19,3	20,8	9,1	12,1	11,9	6,3	1,7	0,3
Liberecký	abs.	558	33	107	109	60	81	61	56	49	2
	%	100,0	5,9	19,2	19,5	10,8	14,5	10,9	10,0	8,8	0,4
Královéhradecký	abs.	57	6	22	17	3	5	1	1	2	-
	%	100,0	10,5	38,6	29,8	5,3	8,8	1,8	1,8	3,5	-
Pardubický	abs.	277	16	64	58	29	49	42	12	7	-
	%	100,0	5,8	23,1	20,9	10,5	17,7	15,2	4,3	2,5	-
Vysočina	abs.	134	13	20	21	25	12	27	8	7	1
	%	100,0	9,7	14,9	15,7	18,7	9,0	20,1	6,0	5,2	0,7
Jihomoravský	abs.	805	42	162	138	94	130	121	69	44	5
	%	100,0	5,2	20,1	17,1	11,7	16,1	15,0	8,6	5,5	0,6
Olomoucký	abs.	545	3	87	92	74	106	84	56	38	5
	%	100,0	0,6	16,0	16,9	13,6	19,4	15,4	10,3	7,0	0,9
Zlínský	abs.	276	11	59	49	29	46	30	35	15	2
	%	100,0	4,0	21,4	17,8	10,5	16,7	10,9	12,7	5,4	0,7
Moravskoslezský	abs.	1 210	107	223	256	187	175	120	100	39	3
	%	100,0	8,8	18,4	21,2	15,5	14,5	9,9	8,3	3,2	0,2
Bezdomovci	abs.	2	-	-	1	-	1	-	-	-	-
	%	100,0	-	-	50,0	-	50,0	-	-	-	-
Cizinci	abs.	39	-	8	9	11	7	2	2	-	-
	%	100,0	-	20,5	23,1	28,2	17,9	5,1	5,1	-	-
Celkem na stom. odděleních	abs.	7 886	917	1 585	1 368	841	1 080	985	645	415	50
	%	100,0	11,6	20,1	17,3	10,7	13,7	12,5	8,2	5,3	0,6

abs. - absolutní počet hospitalizovaných

% - podíl hospitalizovaných z kraje v jednotlivých věkových skupinách



### Průměrný věk hospitalizovaných na stomatologických odděleních podle krajů bydliště

Kraj bydliště, území	Kraj a zařízení s lůžkovým stomatologickým oddělením								Průměrný věk v kraji bydliště
	HI.m. Praha	PLZ	UST	LIB	PAR	JHM	OLO	MSK	
	VFN, FN Motol, ÚVN	Fakultní nem. Plzeň	Masarykova n. Ústí nad Labem	Krajská nem. Liberec	Krajská nem. Pardubice	Fakultní nem. Brno	Fakultní nem. Olomouc	Fakultní nem. s polik. Ostrava	
Hl. m. Praha	39,2	38,7	21,0	45,1	32,0	21,3	58,0	34,0	39,2
Středočeský	35,2	34,4	21,0	22,2	50,9	33,8	-	32,0	34,7
Jihočeský	33,7	36,3	-	-	-	22,8	24,0	-	32,9
Plzeňský	26,6	38,7	-	-	-	53,0	-	-	37,5
Karlovarský	30,2	40,1	-	52,0	-	23,0	-	-	37,8
Ústecký	28,8	41,1	34,5	38,1	-	35,0	27,0	-	33,8
Liberecký	32,0	-	15,4	43,9	-	23,0	-	13,0	41,9
Královéhradecký	27,2	47,0	30,0	28,2	30,2	26,7	68,0	-	28,6
Pardubický	23,7	-	-	33,0	39,6	35,9	38,4	-	38,3
Vysočina	32,5	-	-	28,0	41,2	43,3	62,0	-	40,6
Jihomoravský	26,7	-	-	28,0	29,0	42,3	39,3	-	41,8
Olomoucký	28,2	-	-	20,0	18,0	30,3	46,8	35,7	45,9
Zlínský	41,6	43,3	-	-	-	37,0	45,6	46,8	42,7
Moravskoslezský	30,0	-	48,0	33,0	24,0	24,4	42,3	38,3	38,3
Bezdomovci	-	-	51,0	-	26,0	-	-	-	38,5
Cizinci	40,0	44,0	-	25,2	27,0	41,0	37,3	40,5	36,8
Průměrný věk na stom. oddělení	36,3	39,0	34,2	40,9	39,8	41,1	45,8	38,4	38,7

### Hospitalizovaní na stomatologických odděleních podle skupin diagnóz, jejich procentuální zastoupení a průměrný věk

Skupina diagnóz		Kraj zařízení s lůžkovým stomatologickým oddělením								ČR
		Hl.m. Praha	PLZ	UST	LIB	PAR	JHM	OLO	MSK	
Zhoubné novotvary rtu, dutiny ústní a hltanu	abs.	225	35	24	30	21	73	74	26	508
	%	7,4	6,8	4,5	5,0	7,9	7,1	9,1	2,4	6,4
	věk	59,2	61,6	60,8	59,7	58,2	61,0	58,7	59,4	59,6
Ostatní zhoubné novotvary	abs.	161	5	1	20	3	2	22	6	220,0
	%	5,3	1,0	0,2	3,3	1,1	0,2	2,7	0,6	2,8
	věk	64,3	47,8	63,0	68,2	59,0	61,0	63,2	48,0	63,6
Nezhoubné novotvary	abs.	164	44	24	11	19	49	35	64	410
	%	5,4	8,6	4,5	1,8	7,1	4,7	4,3	5,9	5,2
	věk	42,2	51,4	54,1	49,6	57,4	60,8	55,7	49,2	49,3
Nemoci ústní dutiny, slinných žláz a čelistí	abs.	1 909	301	372	420	104	692	415	702	4 915
	%	62,9	58,8	69,0	69,7	39,1	66,9	51,3	64,7	62,3
	věk	31,7	35,0	31,2	40,5	39,0	39,4	45,6	38,0	35,9
Poranění hlavy	abs.	392	64	103	81	100	142	159	173	1 214
	%	12,9	12,5	19,1	13,4	37,6	13,7	19,7	15,9	15,4
	věk	31,0	33,4	33,4	29,6	33,4	33,2	37,1	31,8	32,6
Ostatní diagnózy	abs.	186	63	15	41	19	77	104	114	619
	%	6,1	12,3	2,8	6,8	7,1	7,4	12,9	10,5	7,8
	věk	38,5	42,0	39,7	37,8	37,4	39,8	43,5	39,4	40,0
Celkem za lůžkové zařízení	abs.	3 037	512	539	603	266	1 035	809	1 085	7 886
	%	100,0	100,0	100,0	100,0	100,0	100,0	100,0	100,0	100,0
	věk	36,3	39,0	34,2	40,9	39,8	41,1	45,8	38,4	38,7

#### Vysvětlivky:

abs. - absolutní počet

% - podíl hospitalizovaných s diagnózou z uvedené skupiny diagnóz z hospitalizovaných na oddělení celkem

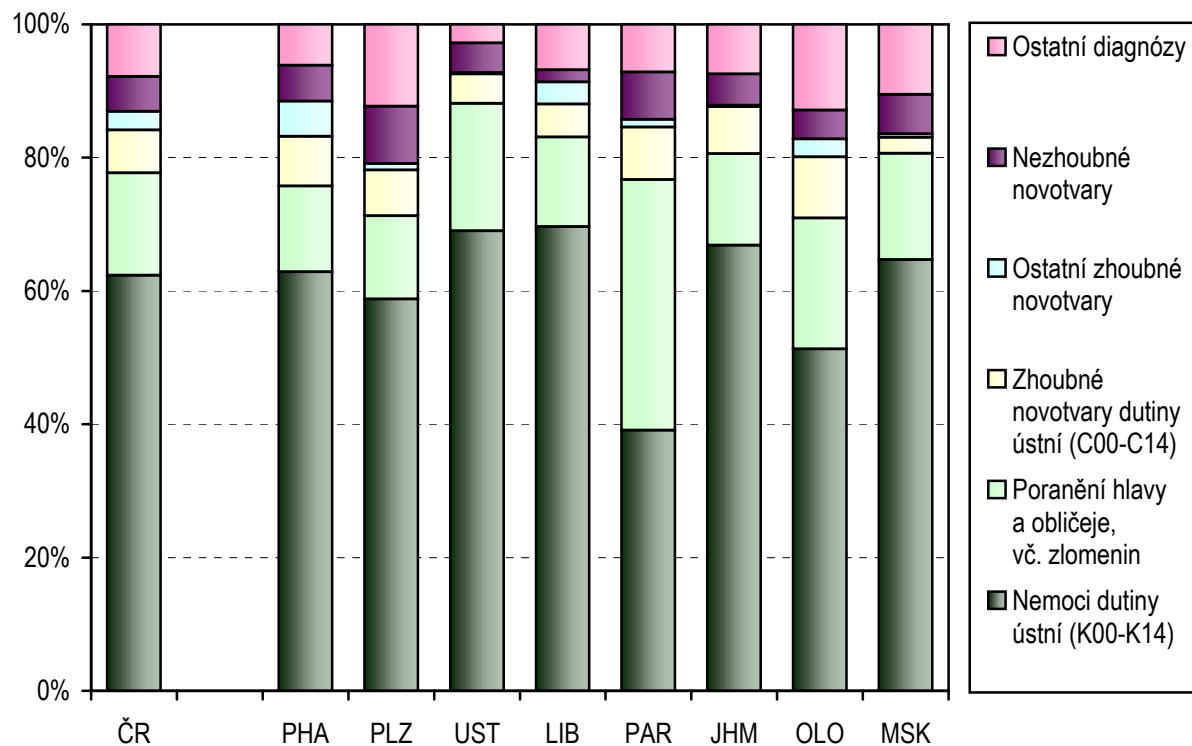
věk - průměrný věk pacienta s diagnózou z dané skupiny diagnóz

C00-C14 Zhoubné novotvary rtu, dutiny ústní a hltanu

K00-K14 Nemoci ústní dutiny, slinných žláz a čelistí

S00-S09 Poranění hlavy

**Hospitalizovaní na stomatologických odděleních  
pro nejčastější skupiny diagnóz  
(a dále pro zhoubné a nezhoubné novotvary)**



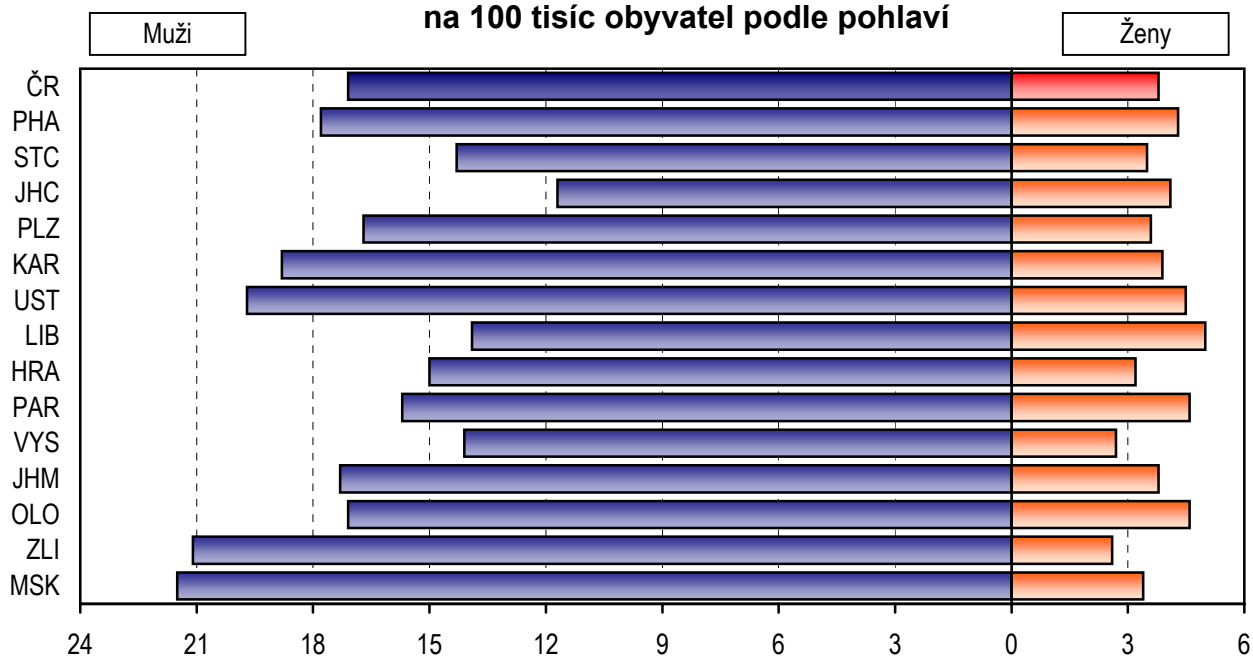
**Nově hlášená onemocnění s diagnózami C00-C14 v přepočtu na 100 tisíc obyvatel podle pohlaví a příslušné věkové skupiny v roce 2002**

Území, kraj	Celkem	Věková skupina								
		0-9	10-19	20-29	30-39	40-49	50-59	60-69	70-79	80+
ženy										
Česká republika	3,8	-	0,3	-	0,3	4,8	5,9	7,4	11,0	16,5
Hl. m. Praha	4,3	-	-	-	-	4,9	5,9	8,5	11,8	14,2
Středočeský	3,5	-	-	-	-	5,2	4,7	1,8	17,8	9,7
Jihočeský	4,1	-	-	-	-	6,9	4,5	6,6	15,3	18,1
Plzeňský	3,6	-	3,0	-	-	5,2	2,4	3,6	4,1	40,7
Karlovarský	3,9	-	-	-	-	-	8,8	13,4	8,7	24,6
Ústecký	4,5	-	-	-	-	3,6	7,9	13,1	12,4	24,0
Liberecký	5,0	-	-	-	-	10,4	6,0	20,6	11,3	-
Královéhradecký	3,2	-	-	-	2,8	5,4	2,4	7,4	8,0	9,3
Pardubický	4,6	-	-	-	-	2,9	8,2	8,0	17,9	22,6
Vysočina	2,7	-	-	-	2,9	-	2,8	3,9	4,6	32,4
Jihomoravský	3,8	-	1,4	-	-	-	9,6	7,1	11,7	13,0
Olomoucký	4,6	-	-	-	-	9,0	8,6	6,4	10,9	17,0
Zlínský	2,6	-	-	-	-	9,7	-	6,6	3,9	9,4
Moravskoslezský	3,4	-	-	-	-	5,7	6,5	6,5	7,9	14,7
muži										
Česká republika	17,1	0,2	-	0,6	1,8	19,0	50,0	46,6	34,9	45,9
Hl. m. Praha	17,8	-	-	1,0	2,5	14,5	44,3	45,6	47,3	33,9
Středočeský	14,3	-	-	-	1,3	16,6	39,1	34,5	27,6	79,8
Jihočeský	11,7	-	-	-	2,3	11,0	24,7	47,1	28,9	41,0
Plzeňský	16,7	-	-	-	2,6	25,8	29,5	62,1	36,7	23,6
Karlovarský	18,8	-	-	-	-	27,7	59,9	48,5	41,8	-
Ústecký	19,7	-	-	-	-	19,7	71,6	46,2	31,6	57,4
Liberecký	13,9	-	-	2,7	3,4	7,0	34,1	62,0	9,2	95,9
Královéhradecký	15,0	-	-	-	2,7	18,8	50,5	39,6	12,3	21,4
Pardubický	15,7	-	-	4,6	-	22,7	28,2	58,1	47,6	-
Vysočina	14,1	-	-	-	5,5	10,9	37,6	41,9	48,4	22,4
Jihomoravský	17,3	-	-	1,1	1,3	20,6	48,8	47,8	38,2	41,0
Olomoucký	17,1	-	-	-	2,3	11,2	66,2	27,4	40,8	79,0
Zlínský	21,1	-	-	-	-	33,1	80,9	36,9	25,4	41,9
Moravskoslezský	21,5	1,6	-	-	2,1	25,4	69,9	58,9	36,6	61,8

**Nově hlášená onemocnění s diagnózami C00-C14 v přepočtu na 100 tisíc obyvatel podle pohlaví a příslušné věkové skupiny v roce 2002**

Území, kraj	Celkem	Věková skupina								
		0-9	10-19	20-29	30-39	40-49	50-59	60-69	70-79	80+
	celkem									
Česká republika	10,3	0,1	0,2	0,3	1,1	12,0	27,4	25,2	20,2	25,3
Hl. m. Praha	10,7	-	-	0,5	1,3	9,5	24,0	25,3	25,7	20,0
Středočeský	8,8	-	-	-	0,6	11,0	21,8	16,7	21,6	30,6
Jihočeský	7,8	-	-	-	1,2	9,0	14,6	25,1	20,7	25,1
Plzeňský	10,0	-	1,5	-	1,3	15,6	15,9	30,8	17,1	35,5
Karlovarský	11,2	-	-	-	-	14,0	33,7	29,3	21,4	17,0
Ústecký	12,0	-	-	-	-	11,7	39,4	28,3	19,5	33,9
Liberecký	9,4	-	-	1,4	1,7	8,7	19,8	39,3	10,5	29,0
Královéhradecký	8,9	-	-	-	2,7	12,1	25,7	22,0	9,7	13,0
Pardubický	10,1	-	-	2,4	-	12,9	18,1	30,6	29,7	15,6
Vysočina	8,3	-	-	-	4,2	5,6	20,0	21,2	22,0	29,1
Jihomoravský	10,3	-	0,7	0,5	0,6	10,3	28,6	25,4	21,8	21,4
Olomoucký	10,7	-	-	-	1,2	10,1	36,6	15,8	22,4	35,6
Zlínský	11,6	-	-	-	-	21,6	39,4	20,0	12,0	19,5
Moravskoslezský	12,3	0,8	-	-	1,1	15,7	37,0	30,7	18,6	28,1

**Počet nově hlášených onemocnění s dg C00-C14 na 100 tisíc obyvatel podle pohlaví**



**Zemřelí na diagnózy C00-C14 v přepočtu na 100 tisíc obyvatel podle pohlaví a příslušné věkové skupiny v roce 2002**

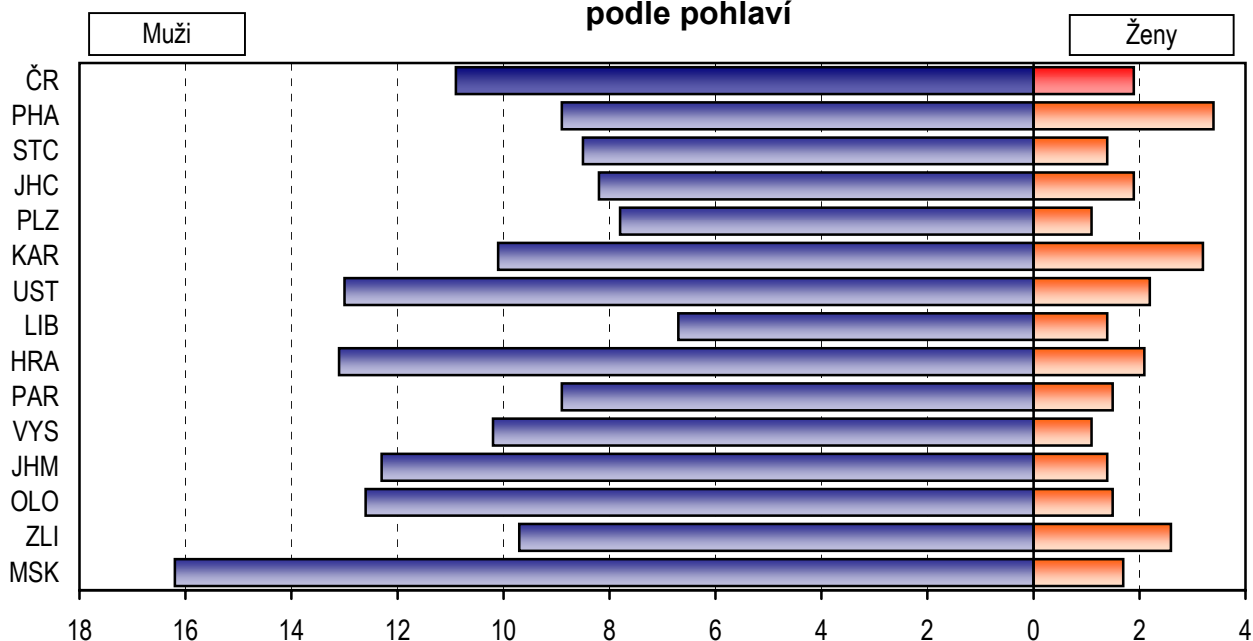
Území, kraj	Celkem	Věková skupina <sup>1)</sup>					
		30-39	40-49	50-59	60-69	70-79	80+
ženy							
Česká republika	1,9	0,1	1,1	2,9	4,2	5,4	12,8
Hl. m. Praha	3,4	-	1,2	4,0	8,5	11,8	14,2
Středočeský	1,4	-	-	1,2	-	5,9	19,4
Jihočeský	1,9	-	-	4,5	-	3,8	27,1
Plzeňský	1,1	-	2,6	-	3,6	-	10,2
Karlovarský	3,2	-	-	8,8	-	17,4	24,6
Ústecký	2,2	-	-	3,2	5,2	12,4	8,0
Liberecký	1,4	3,4	-	3,0	5,1	-	-
Královéhradecký	2,1	-	2,7	-	11,0	-	18,6
Pardubický	1,5	-	-	10,9	-	-	-
Vysočina	1,1	-	2,9	2,8	3,9	-	-
Jihomoravský	1,4	-	1,3	3,6	1,8	1,9	8,7
Olomoucký	1,5	-	2,3	-	-	10,9	8,5
Zlínský	2,6	-	4,9	2,4	9,8	3,9	9,4
Moravskoslezský	1,7	-	-	1,1	6,5	3,9	19,6
muži							
Česká republika	10,9	0,8	11,0	33,1	28,7	24,5	31,0
Hl. m. Praha	8,9	2,5	4,0	22,2	18,7	31,5	25,4
Středočeský	8,5	-	7,6	33,1	12,9	12,3	34,2
Jihočeský	8,2	-	2,2	22,5	39,3	17,3	20,5
Plzeňský	7,8	-	7,7	22,1	24,8	18,3	-
Karlovarský	10,1	-	27,7	23,0	24,3	13,9	-
Ústecký	13,0	1,7	17,9	35,8	27,7	31,6	76,6
Liberecký	6,7	-	3,5	18,6	37,2	-	32,0
Královéhradecký	13,1	2,7	10,8	27,8	30,8	61,5	42,8
Pardubický	8,9	-	14,2	22,6	38,7	6,8	-
Vysočina	10,2	-	5,5	31,8	32,6	27,7	44,7
Jihomoravský	12,3	-	12,8	42,4	34,8	19,1	20,5
Olomoucký	12,6	-	11,2	38,8	35,2	35,0	39,5
Zlínský	9,7	2,4	11,8	27,8	16,4	25,4	62,8
Moravskoslezský	16,2	1,1	18,8	59,4	38,0	29,9	24,7

### Zemřelí na diagnózy C00-C14 v přepočtu na 100 tisíc obyvatel podle pohlaví a příslušné věkové skupiny v roce 2002

Území, kraj	Celkem	Věková skupina <sup>1)</sup>					
		30-39	40-49	50-59	60-69	70-79	80+
	celkem						
Česká republika	6,3	0,5	6,1	17,6	15,3	12,8	18,2
Hl. m. Praha	6,0	1,3	2,5	12,5	13,1	19,5	17,5
Středočeský	4,9	-	3,9	17,1	5,9	8,4	23,8
Jihočeský	5,0	-	1,1	13,4	17,9	9,2	25,1
Plzeňský	4,4	-	5,2	11,0	13,5	7,3	7,1
Karlovarský	6,6	-	14,0	15,7	11,0	16,0	17,0
Ústecký	7,4	0,9	9,0	19,3	15,6	19,5	28,2
Liberecký	4,0	1,7	1,7	10,7	19,7	-	9,7
Královéhradecký	7,5	1,4	6,7	13,5	20,0	24,3	25,9
Pardubický	5,1	-	7,2	16,7	17,5	2,7	-
Vysočina	5,6	-	4,2	17,2	17,0	11,0	14,6
Jihomoravský	6,7	-	7,1	22,4	16,6	8,5	12,2
Olomoucký	6,9	-	6,7	18,8	15,8	20,1	17,8
Zlínský	6,1	1,2	8,4	14,8	12,8	12,0	26,0
Moravskoslezský	8,8	0,5	9,5	29,2	21,0	13,6	21,0

<sup>1)</sup> V roce 2002 nezemřela žádná žena ani žádný muž ve věku do 29 let

### Počet zemřelých na dg C00-C14 na 100 tisíc obyvatel podle pohlaví



## Vysvětlivky

**Počet pracovníků** je uváděn vždy jako počet **přepočtený** = součet úvazků přepočtený podle délky plné týdenní pracovní doby stanovené pro dané zařízení či pracoviště. Obvyklá délka pracovní doby je 40 hodin týdně.

**Počet pracovníků zahrnuje** zaměstnance v evidenčním počtu, zaměstnavatele (podnikatele, včetně OSVČ), smluvní pracovníky.

**Smluvní pracovníci** pracují v daném zdravotnickém zařízení a nepatří do evidenčního počtu zaměstnanců ani do počtu zaměstnavatelů vykazující jednotky, tzn., že pracují buď na dohody o pracích konaných mimo pracovní poměr - placeno z ostatních osobních nákladů (OON) nebo jsou dočasně přidělení k výkonu práce do jiné organizace nebo pracují na smlouvu dle občanského nebo obchodního zákoníku nebo jako spolupracující manžel (manželka) - § 269 zákoníku práce.

Do **počtu zaměstnavatelů** jsou zahrnuti zdravotničtí pracovníci, kteří pracují v daném zdravotnickém zařízení jako fyzické osoby, nezapsané v obchodním ani živnostenském rejstříku, podnikající na základě zvláštních předpisů a buď **zaměstnávají** v rámci svého podnikání jiné osoby, nebo **pracují jako osoby samostatně výdělečně činné** (osoby pracující na vlastní účet - OSVČ).

**Ošetření-vyšetření** - za jedno ošetření (vyšetření) se považuje soubor všech výkonů provedených jednomu pacientovi při jedné návštěvě jednoho oddělení (pracovišti).

**ZPBD - zdravotničtí pracovníci nelékaři** s odbornou způsobilostí bez odborného dohledu - podle § 5 až § 21 zákona č. 96/2004 Sb., o podmínkách získávání a uznávání způsobilosti k výkonu nelékařských zdravotnických povolání a k výkonu činností souvisejících s poskytováním zdravotní péče a o změně některých souvisejících zákonů (zákon o nelékařských zdravotnických povoláních).

## Značky v tabulkách

**Ležatá čárka (-)** v tabulce na místě čísla značí, že se jev nevyskytoval.

**Nula (0,0)** značí více než nulu, ale méně než nejmenší jednotku vyjádřitelnou v tabulce.

## Zkratky krajů

<b>PHA</b>	Hl. m. Praha	<b>HRA</b>	Královéhradecký
<b>STC</b>	Středočeský	<b>PAR</b>	Pardubický
<b>JHC</b>	Jihočeský	<b>VYS</b>	Vysočina
<b>PLZ</b>	Plzeňský	<b>JHM</b>	Jihomoravský
<b>KAR</b>	Karlovarský	<b>OLO</b>	Olomoucký
<b>UST</b>	Ústecký	<b>ZLI</b>	Zlínský
<b>LIB</b>	Liberecký	<b>MSK</b>	Moravskoslezský

## Zkratky

<b>FN</b>	Fakultní nemocnice
<b>VFN</b>	Všeobecní fakultní nemocnice v Praze
<b>ÚVN</b>	Ústřední vojenská nemocnice Praha