

Pohlavní nemoci 2011

ZDRAVOTNICKÁ STATISTIKA ČR
Vydává Ústav zdravotnických informací a statistiky ČR
Praha 2, Palackého nám. 4
www.uzis.cz

Pohlavní nemoci

K dispozici jsou publikace s daty od roku 1959.

Vstupem pro publikaci jsou údaje z Informačního systému Orgánů ochrany veřejného zdraví (OOVZ) - Registru pohlavních nemocí. Do publikace jsou zahrnuta všechna epidemiologická hlášení, která se týkají onemocnění pohlavní nemocí, úmrtí na pohlavní nemoc na území ČR. Nově hlášená onemocnění jsou tříděna podrobně podle jednotlivých diagnóz, věku, pohlaví, bydliště.

Venereal diseases

Publications are available with data since 1959.

The source of information are data from the information system of the Institutions of Public Health Protection - Registry of venereal diseases. The publication summarizes all epidemiological reports concerning new cases of venereal disease and deaths from venereal disease on the territory of the CR. Notified new cases are classified by individual diagnoses, age, sex and patient's residence.

© ÚZIS ČR, 2012

© Translation ÚZIS ČR

ISSN 1210-8634

ISBN 978-80-7472-006-2

Obsah

1. Úvod.....	7
2. Pohlavní nemoci v České republice v roce 2011.....	9
Značky v tabulkách.....	14
3. Grafická část	
3.1 Vývoj incidence hlášených případů syfilis a gonokokové infekce.....	15
3.2 Incidence syfilis a gonokokové infekce v krajích.....	15
3.3 Incidence syfilis podle věku a pohlaví.....	16
3.4 Incidence gonokokové infekce podle věku a pohlaví.....	16
3.5 Struktura hlášených onemocnění syfilis podle typu pobytu v letech 2001–2011.....	17
3.6 Vývoj počtu nově zjištěných případů HIV/AIDS v letech 2001–2011.....	17
4. Tabulková část	
4.1 Vývoj počtu hlášených onemocnění pohlavními nemocemi v letech 2001–2011.....	18
4.2 Vývoj počtu hlášených onemocnění syfilis dle jednotlivých diagnóz v letech 2001–2011.....	18
4.3 Vývoj počtu hlášených onemocnění vrozenou syfilis a onemocnění pohlavními nemocemi u gravidních žen v letech 2001–2011.....	19
4.4 Vývoj hlášených onemocnění pohlavními nemocemi u cizinců v letech 2001–2011.....	19
4.5 Hlášená onemocnění pohlavními nemocemi bez cizinců podle věkových skupin a pohlaví.....	20
4.6 Hlášená onemocnění pohlavními nemocemi včetně cizinců podle věkových skupin a pohlaví.....	22
4.7 Hlášená onemocnění pohlavními nemocemi podle kraje bydliště.....	24
4.8 Hlášená onemocnění pohlavními nemocemi podle pohlaví a kraje bydliště.....	26
4.9 Hlášená onemocnění pohlavními nemocemi podle vzdělání a pohlaví ve věku 15 let a výše.....	28
4.10 Hlášená onemocnění pohlavními nemocemi podle ekonomické aktivity a pohlaví.....	29

4.11	Hlášená onemocnění pohlavními nemocemi podle rodinného stavu a pohlaví.....	30
4.12	Hlášená onemocnění pohlavními nemocemi podle výskytu onemocnění a pohlaví.....	31
4.13	Hlášená onemocnění pohlavními nemocemi podle okolností zjištění onemocnění a pohlaví.....	32
4.14	Hlášená onemocnění pohlavními nemocemi podle měsíce hlášení.....	33
4.15	Léčba hlášených případů pohlavních onemocnění podle druhů užitých antibiotik.....	34
4.16	Hlášená onemocnění pohlavními nemocemi u cizinců podle země původu.....	35
5.	Tabulková část - HIV/AIDS	
5.1	Vývoj počtu nově zjištěných případů HIV/AIDS.....	36
5.2	Nově zjištěné případy HIV/AIDS u občanů ČR a cizinců s dlouhodobým pobytem v ČR podle místa bydliště v době první diagnózy HIV/AIDS.....	37
5.3	Nově zjištěné případy HIV u cizinců s krátkodobým pobytem v ČR podle geografické oblasti původu.....	37
6.	Seznam termínů užitých v publikaci a anglických ekvivalentů.....	38
7.	Seznam zkratk názvů krajů.....	40

Contents

1. Introduction.....	7
2. Venereal diseases in the Czech Republic in 2011	9
Symbols in the tables	14
3. Charts	
3.1 Trend of incidence of syphilis and gonococcal infection.....	15
3.2 Incidence of syphilis and gonococcal infection by regions	15
3.3 Incidence of syphilis by sex and age groups	16
3.4 Incidence of gonococcal infection by sex and age groups	16
3.5 Structure of notified cases of syphilis by type of residence in 2001–2011	17
3.6 Trend of notified cases of HIV/AIDS in 2001–2011	17
4. Tables	
4.1 Trend of notified cases of venereal diseases in 2001–2011.....	18
4.2 Trend of notified cases of syphilis by diagnoses in 2001–2011.....	18
4.3 Trend of notified cases of congenital syphilis and venereal diseases in pregnant women in 2001–2011	19
4.4 Trend of notified cases of venereal diseases in foreigners in 2001–2011 ...	19
4.5 Notified cases of venereal diseases without foreigners by age groups and sex.....	20
4.6 Notified cases of venereal diseases including foreigners by age groups and sex.....	22
4.7 Notified cases of venereal diseases by regions of residence	24
4.8 Notified cases of venereal diseases by regions of residence and sex.....	26
4.9 Notified cases of venereal diseases by education and sex at age 15 years and more	28
4.10 Notified cases of venereal diseases by economic activity and sex	29
4.11 Notified cases of venereal diseases by marital status and sex	30
4.12 Notified cases of venereal diseases by occurrence of disease and sex.....	31
4.13 Notified cases of venereal diseases by detection of disease and sex.....	32
4.14 Notified cases of venereal diseases by month of notification	33

4.15 Medication of notified cases of venereal diseases by kinds of antibiotics	34
4.16 Notified cases of venereal diseases in foreigners by country of origin	35
5. Tables - HIV/AIDS	
5.1 Trend of newly notified cases of HIV/AIDS.....	36
5.2 Newly notified cases of HIV/AIDS in CR citizens and in foreigners with long - term stay by region of residence in the time of first diagnosis of HIV/AIDS.....	37
5.3 Newly notified cases of HIV in foreigners with temporary stay by country of origin	37
6. List of terms used in publication and English equivalents	38
7. List of abbreviations of regions and districts.....	40

1. Úvod

Zdrojem informací pro tuto publikaci je povinné Hlášení pohlavní nemoci, jemuž podléhají onemocnění pohlavní nemocí včetně reinfekcí, úmrtí na pohlavní nemoc a podezření z onemocnění nebo nákazy pohlavní nemocí na území České republiky.

Povinnému hlášení podléhají tyto pohlavní nemoci dle MKN-10:

- syfilis - příjice - lues vrozená (A50), časná (A51), pozdní (A52), jiná a nespecifikovaná (A53)
- gonokoková infekce - kapavka (A54)
- lymphogranuloma venereum (chlamydiový) (A55)
- měkký vřed - chancroid (A57).

Zpravodajskou jednotkou je každé, zpravidla dermatovenerologické, zdravotnické pracoviště bez ohledu na zřizovatele, které onemocnění diagnostikovalo. Jednotlivá hlášení jsou zaznamenávána do Registru pohlavních nemocí (RPN) prostřednictvím Krajských hygienických stanic (KHS).

Ministerstvo zdravotnictví ČR spravuje RPN a prostřednictvím orgánů ochrany veřejného zdraví zajišťuje a kontroluje naplnění zákona č. 258/2000 Sb. o ochraně veřejného zdraví a vyhlášky MZ ČR č. 195/2005 Sb., kterou se upravují podmínky předcházení vzniku a šíření infekčních onemocnění.

Zpracovatelem RPN je Koordinační středisko pro resortní zdravotnické informační systémy (KSRZIS). Centrální pracoviště ÚZIS ČR přejímá od KSRZIS anonymizovaná data za uplynulý rok k dalšímu zpracování. Registr pohlavních nemocí navazuje na dlouhodobé statistické sledování pohlavních nemocí prováděné Ústavem zdravotnických informací a statistiky ČR (ÚZIS ČR) již od roku 1959.

Publikace obsahuje údaje o všech pohlavních onemocněních hlášených do RPN na území České republiky, včetně případů zjištěných v ČR u cizích státních příslušníků a bezdomovců. Ostatní infekce přenosné pohlavním stykem, která nejsou předmětem hlášení do RPN, sledují jiné informační systémy. RPN zaznamenává tato onemocnění pouze v kombinaci s některou z výše vyjmenovaných povinně hlášených pohlavních nemocí.

Některé případy zahrnuté do statistiky příslušného roku mohou být diagnostikovány ještě v předcházejícím roce a naopak případy zjištěné koncem roku mohou být dohlášeny ještě počátkem roku následujícího. Jedna osoba může mít v průběhu roku hlášeno více případů stejného druhu onemocnění nebo různých pohlavních nemocí. Počet hlášení tak převyšuje celkový počet nakažených osob.

Vzhledem k platné legislativě upravující pobytový režim cizinců na území České republiky, představované zákonem č. 326/1999 Sb., jsou pro potřeby zdravotnické statistiky v této publikaci rozlišovány dvě kategorie cizinců - „**cizinci s dlouhodobým**

pobytem“ a „cizinci s krátkodobým pobytem“. Cizinci s krátkodobým pobytem jsou cizinci bez víz a bez potvrzení o pobytu nebo cizinci s vízem do 90 dnů. Tito cizinci nemají v RPN uvedeno místo bydliště v ČR.

Kategorie „Cizinci s dlouhodobým pobytem“ zahrnuje cizince pobývajících v ČR na základě víz nad 90 dní či povolení k trvalému pobytu. V případě občanů EU sem spadají i cizinci s povolením k přechodnému pobytu. Do této kategorie jsou započítáni i cizinci z azylových středisek, kteří také mají povolen pobyť v ČR a přiřazeno bydliště podle místa azylového střediska. Všichni cizinci s dlouhodobým pobytem jsou v tabulkách zahrnuti mezi tuzemce. U této skupiny cizinců je v RPN uvedeno místo bydliště v ČR.

Přehled statistiky pohlavních nemocí obou kategorií cizinců je uveden v tabulkách 4.4 a 4.16. Třídění onemocnění podle krajů se provádí na základě bydliště, tudíž jsou zde zahrnuti pouze občané ČR a výše specifikovaní cizinci s dlouhodobým pobytem. V tabulkách 4.7 a 4.8, kde jsou hlášená onemocnění prezentována podle krajů bydliště, jsou z tohoto důvodu bezdomovci a cizinci s krátkodobým pobytem uváděni zvlášť. Mezi cizince s krátkodobým pobytem mohou být zahrnuti i čeští občané, kteří dlouhodobě pobývají v zahraničí a nemají na území ČR hlášeno trvalé bydliště. Proto byla pro účely tabulek 4.7 a 4.8 vytvořena kategorie osoby s dlouhodobým pobytem mimo území ČR, zkráceně „osoby s pobytem mimo ČR“.

Intenzita výskytu syfilis a gonokokové infekce je v této publikaci počítána na 100 tis. obyvatel středního stavu daného roku (tj. stav k 1. 7.) z dat Českého statistického úřadu (ČSÚ). Incidence pohlavních nemocí dle rodinného stavu byla vypočtena na základě struktury obyvatel dle rodinného stavu z dat Demografické ročenky ČSÚ. Dále byla z dat ČSÚ využita vzdělanostní struktura obyvatel z Výběrového šetření pracovních sil (VŠPS) a obyvatelstvo dle ekonomické aktivity z Výběrového šetření o příjmech a životních podmínkách domácností (SILC).

V 5. části jsou prezentována data o zjištěných případech onemocnění HIV/AIDS, která sleduje Národní referenční laboratoř pro AIDS Státního zdravotního ústavu Praha. HIV pozitivita a rozvinuté onemocnění AIDS je v tabulkách evidováno samostatně. Každá osoba je vlivem přechodu ze stavu HIV positivity k onemocnění AIDS evidována dvakrát, avšak obvykle s časovým odstupem. V některých případech je HIV pozitivita diagnostikována až v souvislosti se zjištěným onemocněním AIDS. V tomto případě je jedna osoba evidována v témže roce dvakrát, a to jednou mezi HIV pozitivními a jednou mezi nemocnými AIDS. Od roku 2010 prezentuje publikace v tabulce 5.1 kromě kumulativního počtu diagnostikovaných od počátku sledování této nemoci v ČR v roce 1985, také počet žijících osob s HIV pozitivitou a z toho počet nemocných AIDS k 31. 12. příslušného roku.

2. Pohlavní nemoci v České republice v roce 2011

Hlášená onemocnění syfilis a gonokokovou infekcí

Na území České Republiky bylo v roce 2011 hlášeno do Registru pohlavních nemocí 1 452 případů pohlavně přenosných infekčních onemocnění, z toho 737 případů syfilis (dg. A50–A53) a 709 případů gonokokové infekce „kapavky“ (A54). Z ostatních pohlavních infekcí, které registr sleduje, bylo hlášeno 6 případů lymphogranulomy venereum (A55), která se na našem území vyskytuje spíše výjimečně a od roku 1994 bylo hlášeno pouze po jednom případě v roce 2008 a 2010. V roce 2011 se jednalo o české státní příslušníky mužského pohlaví z Prahy a Středočeského kraje. Opět nebyl zaznamenán žádný případ onemocnění chancroid (A57). Celkem se veškerá hlášení týkala 1 428 osob, 965 mužů a 463 žen, z toho u 3 žen a 13 mužů bylo během roku hlášeno onemocnění syfilis i kapavka.

Vývoj výskytu onemocnění syfilis se vyznačuje, po výrazném nárůstu počtu hlášení téměř na dvojnásobek z 4,9 až na 9,7 případů v přepočtu na 100 tisíc obyvatel mezi lety 2006 až 2010, znatelným poklesem o 28 % na 7,0 případů v roce 2011. Vzhledem k tomu, že se pokles výrazněji projevil u českých občanů, vzrostl mírně podíl cizinců na počtu onemocnění syfilis z 22 % na necelou čtvrtinu (24,6%). Z celkového počtu hlášených případů syfilis činila 437 případů časná forma (59 %) dg. A51, 101 případů (14%) pozdní forma dg. A52 a 5 případů se týkalo vrozené syfilis u dětí dg. A50. Zbývajících 194 případů bylo určeno jako jiná či nespecifikovaná forma (26 %) dg. A53. Nejvíce se pokles projevil u časně formy, kde oproti předchozímu roku ubylo téměř 38 % případů, naopak u pozdní formy došlo k nárůstu o více než 31 %. V 89 % případů syfilis se jednalo o osoby infikované touto nemocí poprvé v životě a ve zbývajících 82 případech (11,1 %) šlo o opakovaně infekce.

Incidence kapavky po poklesu z 11 na 8 případů v roce 2008 stagnuje na úrovni okolo 7 případů v přepočtu na 100 tisíc obyvatel. Meziroční pokles ze 7,2 na 6,8 případů v roce 2011 činil pouze 6 %, ale byl tak zaznamenán historicky nejnižší počet případů v ČR. Z absolutního počtu 709 případů kapavky v roce 2011 představovala 680 hlášení (96 %) akutní forma a zbývajících 29 případů bylo chronických. Na rozdíl od syfilis se výskyt kapavky u cizinců zvýšil o čtvrtinu na 87 případů a jejich podíl na všech hlášených onemocněních mírně stoupl na 12 %. Většina případů dosahující až 90 % se týkala osob diagnostikovaných pro kapavku poprvé v životě. Opakované infekce činily 73 případů (10,3 %), z toho se 92 % týkalo mužů.

Registrovaná pohlavně přenosná onemocnění se vyznačují výrazně vyšším výskytem u mužů oproti ženám. U syfilis činil počet hlášení na 100 tisíc mužů 9 případů ve srovnání s 5 případy na 100 tisíc žen. U kapavky vychází rozdíl ještě výraznější a v roce 2011 dosáhl počet hlášení na 100 tisíc mužů 10 případů oproti necelým 4 případům u žen. V průměru předchozích 5 let 2006–2010 vychází incidence pohlavních nemocí u mužů oproti ženám 1,8 násobná v případě syfilis a 2,8 násobná v případě kapavky.

Výrazné rozdíly v incidenci pohlavně přenosných nemocí se vzhledem k převažujícímu způsobu přenosu projevují i z hlediska věkového rozložení. U obou pohlaví byl nejvyšší výskyt syfilis zaznamenán ve věku 25 až 29 let s 23,3 případy na 100 tisíc mužů a 16,5 případy na stejný počet žen téhož věku. Tyto intenzity z roku 2011 zhruba odpovídají i průměrným hodnotám z předchozích pěti let. U kapavky lze pozorovat výrazně zvýšený výskyt dle věku již mezi 20 až 24 roky. Incidence v této věkové skupině dosáhla 36,5 případů u mužů a 18,5 případů u žen, což je zhruba o čtvrtinu méně než činí průměrné hodnoty za předchozích 5 let. Ve vyšších věkových skupinách incidence kapavky výrazně klesá. Oproti tomu výskyt syfilis je rovnoměrněji rozložen do vyšších věkových skupiny. Konkrétně u mužů byla v roce 2011 zaznamenána zvýšená incidence syfilis ve věkové skupině 40 až 44 let se 17,5 případy na 100 tisíc obyvatel tohoto věku.

Onemocnění syfilis bylo nejčastěji zjištěno náhodně, a to až 63 % případů (78 % u žen a 54 % u mužů). Typické potíže byly důvodem vyhledání lékařské pomoci u 30 % případů mužů, ale pouze u 7 % případů žen. Poměrně vysoký podíl 14 % případů syfilis byl dále zjištěn prostřednictvím depistážního šetření kontaktů nemocného. Na rozdíl od syfilis byla kapavka nejčastěji diagnostikována na základě typických obtíží, a to až v 70 % případů. Avšak u mužů činí tento podíl více než 85 % a u žen pouze 29 %. U žen byla kapavka nejčastěji diagnostikována v rámci depistážního šetření (37 %) nebo zcela náhodně (29 %). Depistáž byla důvodem zjištění pouze v 7,4 % případů mužů a náhodně byla u nich diagnostikována necelá 4 % případů. Atypické obtíže, jako důvod zjištění, se týkají pouze 3,7 % onemocnění, a to 3,8 % u kapavky a 1,6 % u syfilis. V souvislosti s porodem bylo v roce 2011 zjištěno 5 případů vrozené syfilis u novorozenců. Příčinu výskytu vrozené syfilis představuje onemocnění matky. V roce 2011 bylo u gravidních žen zjištěno 59 případů syfilis a 9 případů kapavky, z toho se u 24 případů syfilis a 3 případů kapavky jednalo o cizinky.

Epidemiologie pohlavně přenosných nemocí je v úzké souvislosti se sociálním chováním a postavením jedince. Z tohoto důvodu Registr pohlavních nemocí sleduje vybrané sociální i ekonomické charakteristiky. Mezi hlavní faktory ovlivňující pravděpodobnost nákazy je považováno sexuálně rizikové chování a sexuální orientace. Více než 28 % hlášených onemocnění u mužů se týkalo osob s homosexuálním zaměřením a dalších 7 % případů bylo hlášeno u bisexuálů. Oproti tomu u žen byla heterosexuality uvedena ve více než 90 % hlášených pohlavních onemocnění a bisexualita pouze ve 3 % případů. Celkem ve 4 % případů nebyla sexuální orientace uvedena. Ve více než 64 % případů u mužů byl uveden náhodný styk oproti 27 % případů u žen. U mužů byla dále v 11 % případů přiznána promiskuita. U žen to bylo sice pouze 7 %, ale dalších 6 % případů u nich souviselo s prostitutí. Celkem u 80 % případů byl uveden nechráněný sexuální styk a u 13 % styk s cizincem. Dále 7 % případů se týkalo vězňů, 5 % injekčních uživatelů drog a 2 % bezdomovců.

Mezi ostatní nepřímé socioekonomické faktory související s výskytem pohlavně přenosných onemocnění patří rodinný stav, vzdělání a ekonomická aktivita. Více než 71 % případů u mužů se týkalo svobodných, u žen to bylo 55 %. U žen byl naopak mezi nemocnými větší podíl vdaných než u mužů ženatých, a to 21 % oproti 13 %. Rozvedených bylo 12 % (11 % u mužů a 15 % u žen). Ovdovělých se týkalo pouze 2 % hlášených onemocnění a ve 4 % případů nebyl rodinný stav zjištěn. Po přepočtu na obyvatelstvo dle rodinného stavu vycházel nejvyšší výskyt pohlavních nemocí na svobodné muže, a to 30,3 případů na 100 tisíc svobodných mužů oproti 13,5 případům u svobodných žen. Další nejvyšší úroveň intenzity dosahující 22,2 případů na 100 tisíc obyvatel byla zaznamenána u rozvedených mužů, u rozvedených žen to bylo 11,4 případů. Nejnižší incidence připadá na osoby žijící v manželství (5,1) a vzhledem k vyšší věkové struktuře ještě méně na ovdovělé (3,5).

Z hlediska vzdělání osob starších 15ti let se nejvíce případů pohlavních nemocí týkalo středoškolsky vzdělaných osob (62 %). Další 21 % případů bylo hlášeno u osob se základním vzděláním, 12 % případů u vysokoškoláků a u 6 % případů vzdělání nebylo uvedeno. Zatímco podíl pohlavních nemocí u osob se základním vzděláním dosáhl 30 % u žen oproti 17 % u mužů, u vysokoškolsky vzdělaných mužů bylo hlášeno 14 % případů oproti 7 % u žen. Po přepočtu na vzdělanostní strukturu obyvatel připadala nejvyšší intenzita výskytu hlášených pohlavně přenosných nemocí na osoby se základním vzděláním, a to 32,4 na 100 tisíc mužů oproti 14,6 na stejný počet žen. Následují pak středoškolsky vzdělané osoby s 20,3 případy u mužů a 8,2 případy u žen. Rozdíl mezi výskytem pohlavních nemocí u vysokoškolsky (19,7) a středoškolsky (20,3) vzdělaných mužů je minimální. Zatímco u žen se základním vzděláním je incidence pohlavních nemocí oproti mužům poloviční u vysokoškolsky vzdělaných žen je téměř na čtvrtinové úrovni (5,1).

Intenzita výskytu pohlavně přenosných onemocnění souvisí následně také s ekonomickou aktivitou obyvatel. V roce 2011 bylo hlášeno přes 46 % případů u zaměstnaných osob včetně příslušníků policie a vojáků (51% u mužů a 36 % u žen). Druhou největší skupinou jsou nezaměstnaní, jejichž podíl dosáhl včetně osob v domácnosti 21 % (27 % u žen a 17 % u mužů). Následují děti, žáci a studenti (8 %) a starobní či invalidní důchodci (6 %). Jiná nebo nezjištěná ekonomická aktivita byla uvedena celkem u 19 % případů. Po přepočtu na obyvatelstvo dle ekonomické aktivity vycházel největší výskyt opět na nezaměstnané muže, avšak výrazně méně než v minulém roce, a to 68 případů na 100 tisíc nezaměstnaných mužů ve srovnání s 42 případy u žen. Nadprůměrný výskyt připadá dále na zaměstnané muže, tj. 19 hlášení oproti 8,5 u žen. U žáků a studentů ve věku nad 16 let činila incidence pohlavních chorob 10 případů u žen oproti 16 případům u mužů. Na studující ženy vycházel tedy vyšší výskyt pohlavních nemocí než u zaměstnaných žen. Nejmenší incidencí pohlavních nemocí se vyznačují osoby v domácnosti (2,8) a starobní či invalidní důchodci (3,2).

Ve více než 81 % případů bylo onemocnění syfilis léčeno v rámci hospitalizace, v 13 % ambulantně a v necelých 6 % zůstalo bez léčení. V případě kapavky byla většina nemocnění přesahující 92 % léčena ambulantně a pouze 8 % případů při hospitalizaci. Nejčastěji užívaným antibiotikem k léčbě syfilis byl Benzathin či Benzyl Penicilin, a to u více než 79 % případů. Následuje s pouhými 4 % případů Doxycyklin a po jednom procentu zaujímají Tetracyklin a Azithromycin. U kapavky byla naopak třetina případů léčena právě Azithromycinem a pětina Doxycyklinem, ale více než 31 % případů kapavky bylo léčeno jinými blíže nespecifikovanými antibiotiky, které nejsou vyjmenovány na hlášení.

Nejvyšší výskyt pohlavně přenosných onemocnění byl z hlediska bydliště zaznamenán v přepočtu na 100 tisíc obyvatel v Hl. m. Praze, a to 21,2 případů kapavky a 18,5 případů syfilis. Vysokým počtem onemocnění syfilis se dále opět vyznačuje Ústecký kraj s necelými 11 případy na 100 tisíc obyvatel. Nadprůměrná incidence onemocnění syfilis byla dále evidována v Plzeňském (8,2) a Jihomoravském (7,6) kraji. Tyto kraje se vyznačují také vysokým podílem cizinců mezi nemocnými, tj. až 47 % v Jihomoravském a 36 % v Plzeňském kraji. V Jihomoravském kraji byl dále zaznamenán druhý nejvyšší výskyt onemocnění kapavkou (6,9). Výpočty incidence pohlavních nemocí v krajích nezahrnují hlášené případy u bezdomovců a osob bez trvalého bydliště v ČR, tj. zejména cizinců s krátkodobým pobytem. První skupina zaujímá 29 a druhá 27 hlášení.

Z celkového počtu 264 hlášených pohlavně přenosných onemocnění u cizinců se v roce 2011 týkalo 162 případů mužů (61 %) a 102 případů žen (39 %). Přes 90 % případů bylo zaznamenáno u cizinců s dlouhodobým pobytem. Téměř 69 % případů u cizinců představovalo onemocnění syfilis a 31 % kapavka. Zatímco u mužů činil podíl syfilis 59 %, u žen to bylo více než 83 % hlášených pohlavních onemocnění. Většina cizinců s hlášeným pohlavním onemocněním pocházela z Ukrajiny (28 %) a ze Slovenska (26 %). Více než deset hlášení bylo dále hlášeno u cizinců z Mongolska, Ruska, Rumunska a Vietnamu. Celkem 80 % onemocnění se týkalo cizinců pocházejících z Evropy, 16 % z Asie, 3 % z amerického a 2 % z afrického kontinentu.

Registr pohlavních nemocí sleduje u výše uvedených onemocnění i případnou kombinaci s jinými vybranými infekčními chorobami. Kombinace s jinou nemocí byla v roce 2011 uvedena u 13 % případů syfilis a 19 % kapavky i u všech 6 případů dg. A55. Celkem se jednalo o 267 dalších onemocnění, z toho u 25 hlášení byla uvedena kombinace dvou jiných onemocnění. Nejčastěji se jednalo v 93 případech (35 %) o jiná chlamydiová onemocnění přenášená pohlavním stykem (dg. A56), 78 případů (29 %) představovalo onemocnění AIDS (dg. B20.8) a 70 případů (26 %) zahrnovaly mykoplazmové infekce (dg. A49.3). V roce 2011 se celkem 87 hlášených případů do Registru pohlavních nemocí týkalo HIV pozitivních osob, tj. včetně výše uvedených 78 případů onemocnění AIDS.

Výskyt HIV/AIDS

Na základě dat z Národní referenční laboratoře pro AIDS bylo v roce 2011 v České republice diagnostikováno 167 nových případů HIV positivity a u 26 nakažených dospělo onemocnění do stádia AIDS. Oproti předchozímu roku se sice jedná o pokles zachytu nových případů HIV positivity o 14 %, přesto však počet nových onemocnění v tomto roce patří ve srovnání s obdobím před rokem 2008 k těm nejvyšším. Z celkového počtu nově diagnostikovaných HIV pozitivních osob představovali 91 % muži a 14 případů se týkalo cizinců s krátkodobým pobytem. Nejvíce případů bylo opět hlášeno v Hl. m. Praze, a to i přes pokles o 9 % na 61,4 případů na milion obyvatel. Více než 10 případů na milion obyvatel bylo hlášeno již pouze v Plzeňském (21,0) a Středočeském (13,4) kraji. Nejvýraznější pokles byl zaznamenán v Jihočeském (58 %) a Moravskoslezském (47 %) kraji. Naopak nárůst se výrazněji projevil ve zmiňovaném Plzeňském kraji (50 %). Z celkového počtu případů u cizinců s krátkodobým pobytem se 12 případů týkalo obyvatel zemí Evropy.

Od počátku sledování výskytu nákazy HIV na území ČR v roce 1985 bylo diagnostikováno již 2 022 HIV pozitivních osob a 383 onemocnění AIDS. Téměř čtyři pětiny zjištěných případů HIV positivity se týkaly mužů. Z celkového počtu diagnostikovaných HIV pozitivních bylo 1 675 osob součástí obyvatelstva ČR, tj. včetně cizinců s dlouhodobým pobytem. Onemocnění AIDS se u těchto osob rozvinulo v 344 případech. K 31. 12. 2011 bylo evidováno 1 422 žijících HIV pozitivních osob, 1 160 mužů a 262 žen, z nichž 166 trpí syndromem AIDS. Prevalence HIV positivity v ČR k 31. 12. 2011 tedy činila 13,5 infikovaných na 1 milion obyvatel (22,5 u mužů a 4,9 u žen). Od roku 1985 zemřelo v ČR celkem 253 HIV pozitivních osob, z toho 178 v důsledku onemocnění AIDS.

Značky v tabulkách

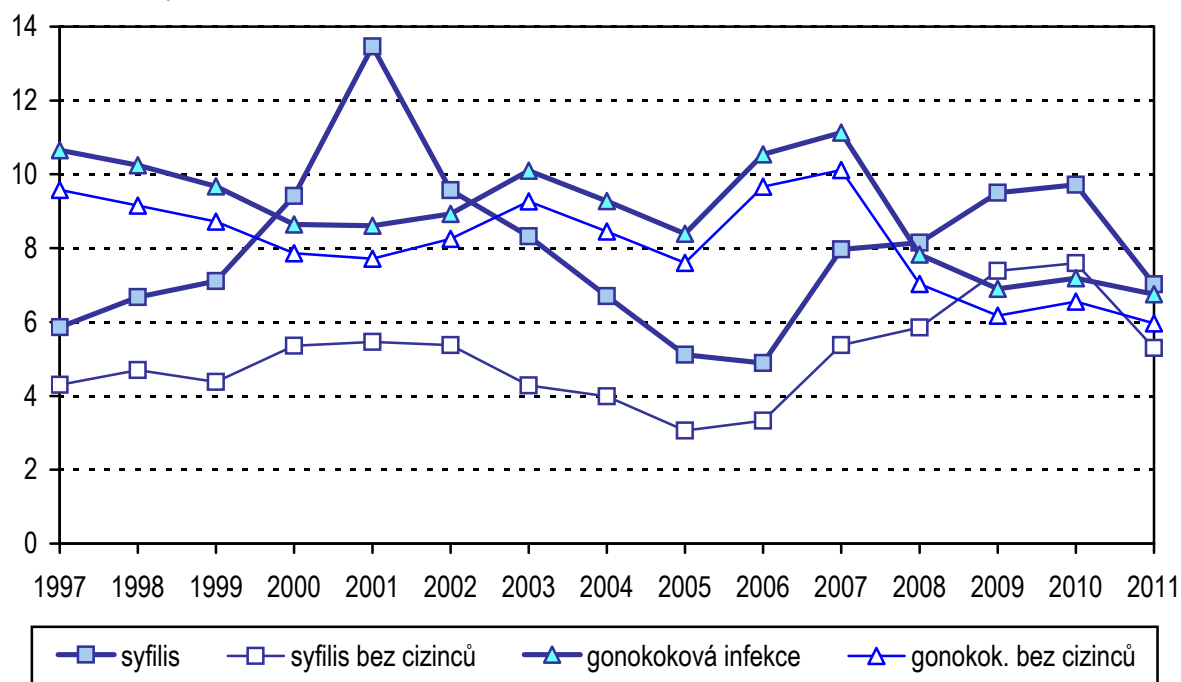
Ležatá čárka (-)	v tabulce na místě čísla značí, že se jev nevyskytoval.
Nula (0; 0,0; 0,00)	znamená, že se jev vyskytl, ale hodnota vypočteného ukazatele je menší než polovina jednotky použité v tabulce.
Tečka (.)	na místě čísla značí, že údaj není k dispozici nebo je nespolehlivý.
Ležatý křížek (x)	značí, že zápis není možný z logických důvodů.

Symbols in the tables

A dash (-)	<i>in place of a number indicates that the phenomenon did not occur.</i>
0 or 0,0 or 0,00	<i>indicates that the phenomenon occurred, but the value of calculated indicator is less than half of unit used in table.</i>
A dot (.)	<i>in place of a number indicates that the number is not available or cannot be relied on.</i>
A skew logic (x)	<i>indicates that the entry is not applicable for logical reasons.</i>

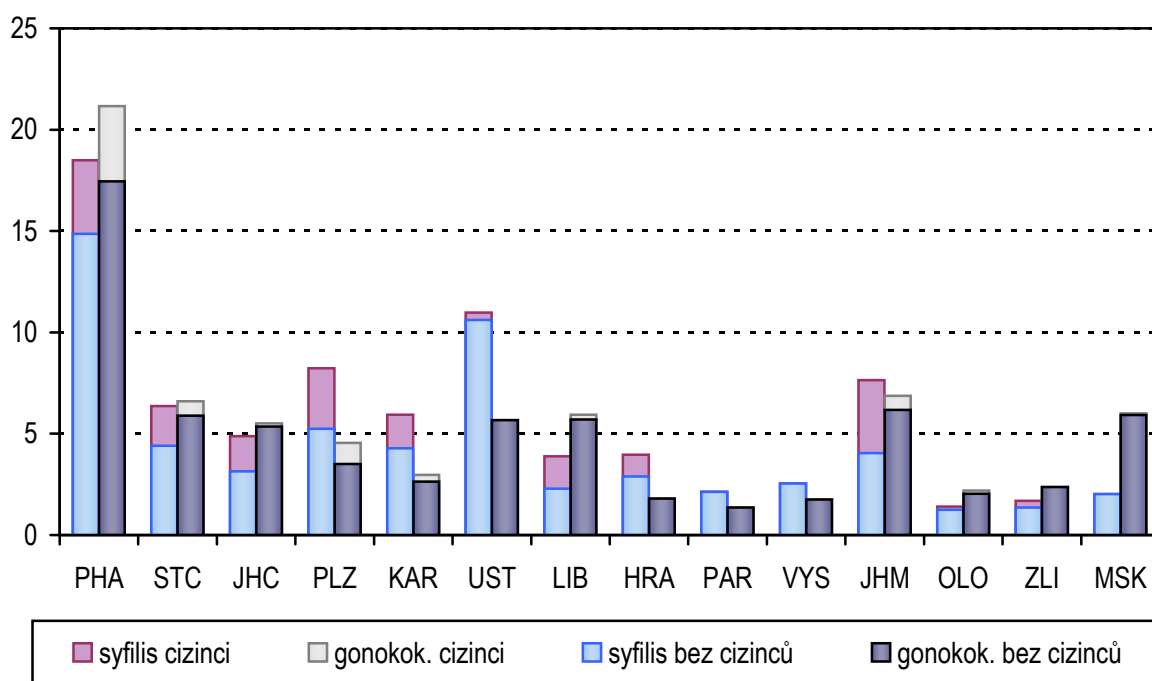
3.1 Vývoj incidence hlášených případů syfilis a gonokokové infekce

na 100 000 obyvatel



3.2 Incidence syfilis a gonokokové infekce v krajích

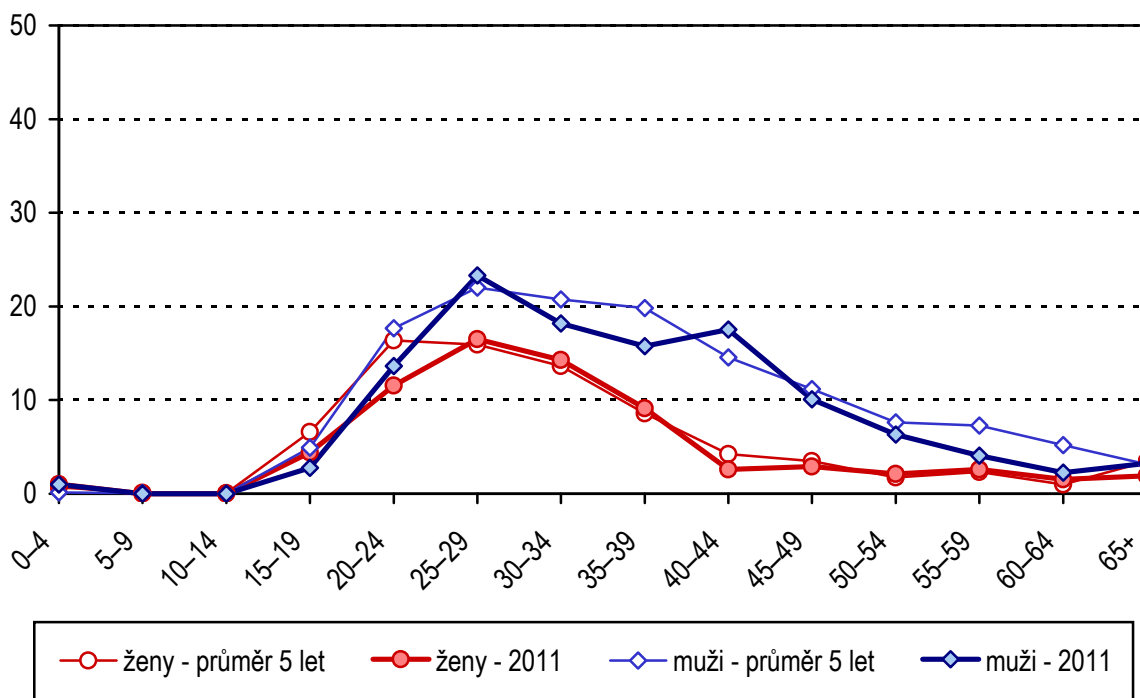
na 100 000 obyvatel



Pozn.: Graf 3.2 nezahrnuje případy onemocnění bezdomovců a cizinců s krátkodobým pobytem

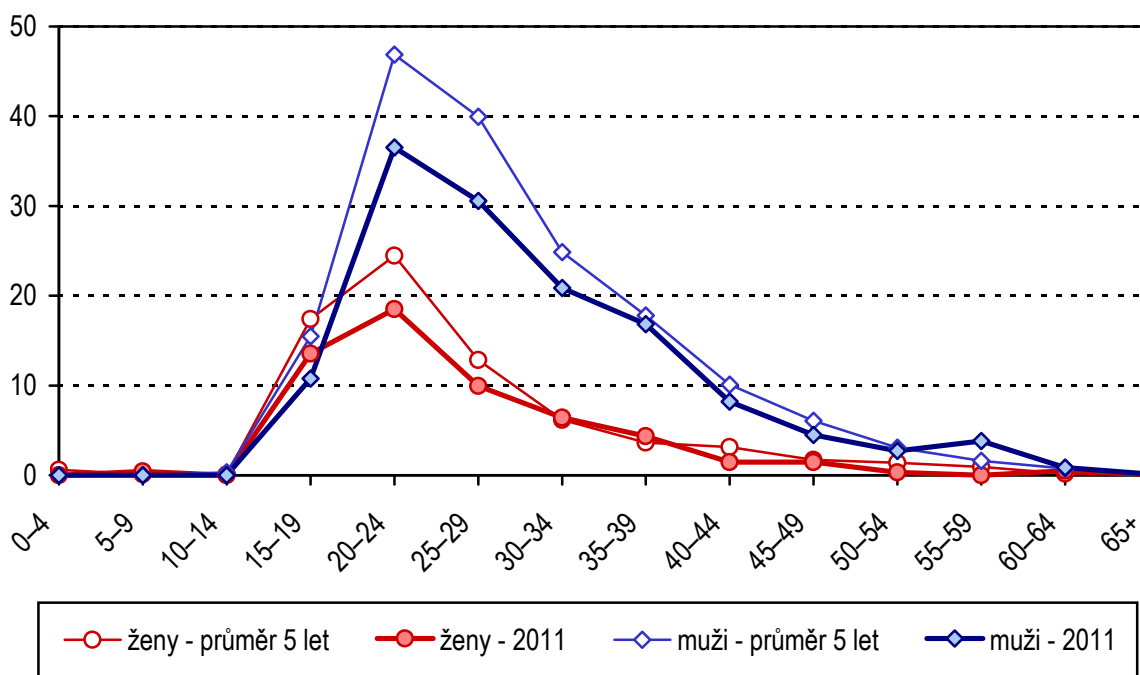
3.3 Incidence syfilis podle věku a pohlaví

na 100 000 obyvatel



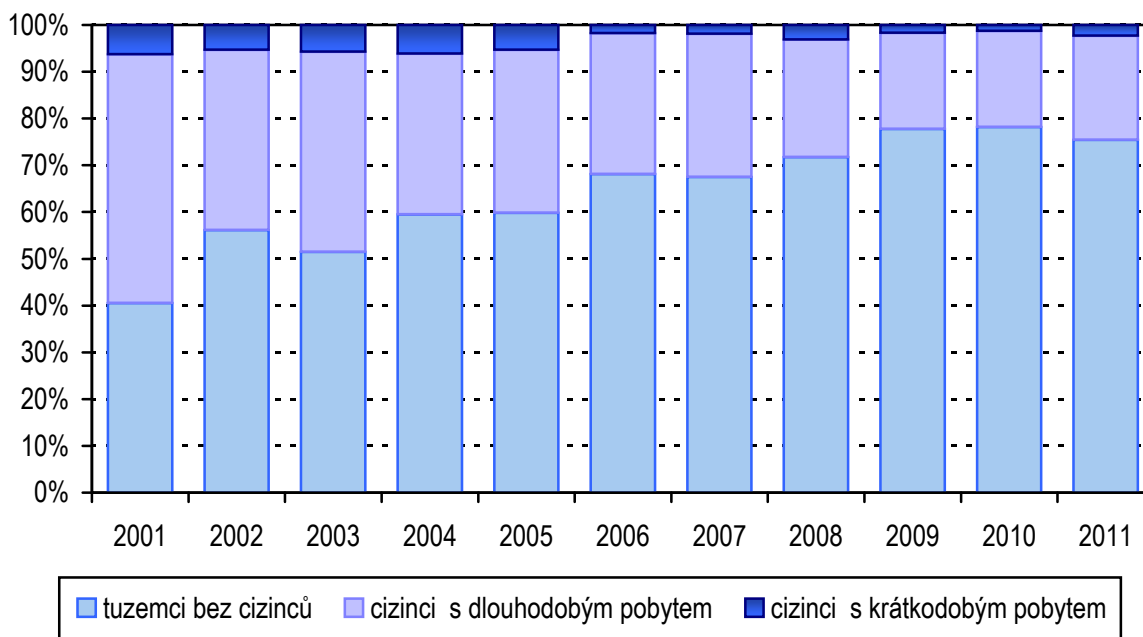
3.4 Incidence gonokokové infekce podle věku a pohlaví

na 100 000 obyvatel



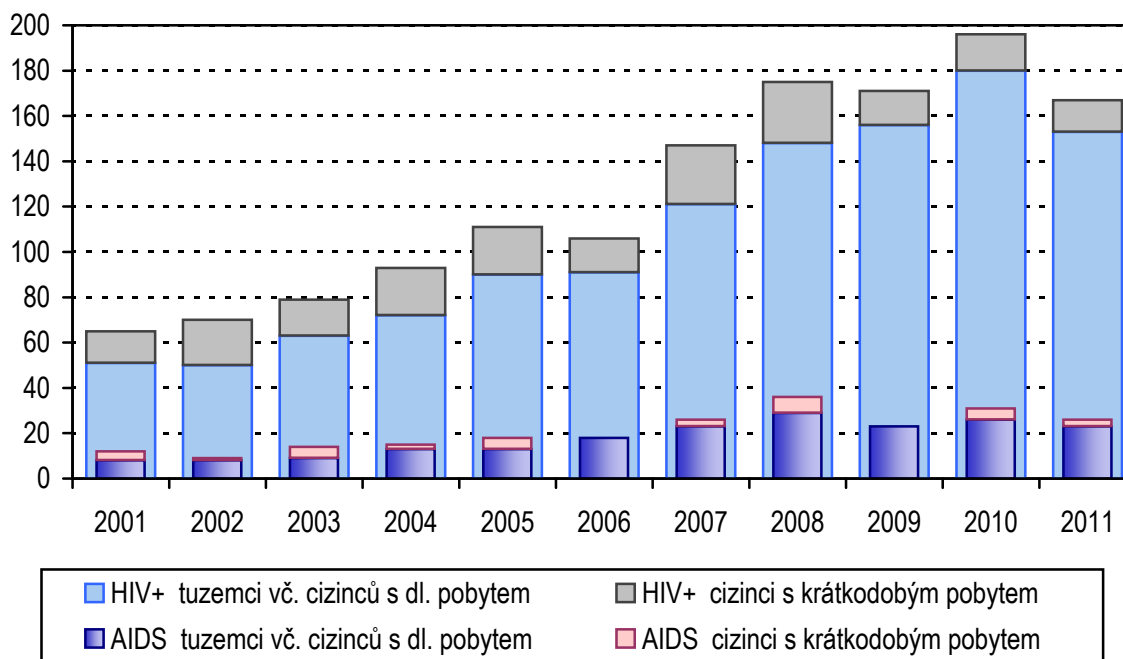
Pozn.: Průměrné hodnoty jsou vypočteny na základě incidence v letech 2006–2010

3.5 Struktura hlášených onemocnění syfilis podle typu pobytu v letech 2001–2011



V tabulkách podle bydliště jsou cizinci s dlouhodobým pobytem zařazeni mezi tuzemce

3.6 Vývoj počtu nově zjištěných případů HIV/AIDS v letech 2001–2011



Zdroj: SZÚ, Národní referenční laboratoř pro AIDS

4.1 Vývoj počtu hlášených onemocnění pohlavními nemocemi v letech 2001–2011

Rok	Hlášená onemocnění							
	absolutně				na 100 000 obyvatel			
	Syfilis A50–A53	Gonokoková infekce A54	Lymphogr. venereum A55	Chancroid A57	Syfilis A50–A53	Gonokoková infekce A54	Lymphogr. venereum A55	Chancroid A57
2001	1 376	880	-	-	13,5	8,6	-	-
2002	976	911	-	-	9,6	8,9	-	-
2003	849	1 030	-	-	8,3	10,1	-	-
2004	684	947	-	-	6,7	9,3	-	-
2005	523	859	-	-	5,1	8,4	-	-
2006	502	1 082	-	-	4,9	10,5	-	-
2007	822	1 149	-	-	8,0	11,1	-	-
2008	850	816	1	-	8,1	7,8	0,0	-
2009	997	724	-	-	9,5	6,9	-	-
2010	1 022	756	1	-	9,7	7,2	0,0	-
2011	737	709	6	-	7,0	6,8	0,1	-

4.2 Vývoj počtu hlášených onemocnění syfilis dle jednotlivých diagnóz v letech 2001–2011

Rok	Hlášená onemocnění - syfilis							
	absolutně				na 100 000 obyvatel			
	vrozená	časná	pozdní	jiná	vrozená	časná	pozdní	jiná
2001	13	405	183	775	0,1	4,0	1,8	7,6
2002	7	304	154	511	0,1	3,0	1,5	5,0
2003	11	232	132	474	0,1	2,3	1,3	4,6
2004	10	225	118	331	0,1	2,2	1,2	3,2
2005	3	161	128	231	0,0	1,6	1,3	2,3
2006	6	177	123	196	0,1	1,7	1,2	1,9
2007	6	413	118	285	0,1	4,0	1,1	2,8
2008	2	513	128	207	0,0	4,9	1,2	2,0
2009	1	695	84	217	0,0	6,6	0,8	2,1
2010	3	702	77	240	0,0	6,7	0,7	2,3
2011	5	437	101	194	0,0	4,2	1,0	1,8

4.3 Vývoj počtu hlášených onemocnění vrozenou syfilis a onemocnění pohlavními nemocemi u gravidních žen v letech 2001–2011

Rok	Vrozená syfilis (A50)		Syfilis (A50–A53) u gravidních žen		Gonokoková infekce (A54) u gravidních žen	
	tuzemci	cizinci s krátkodob. pobytem	tuzemky	cizinky s krátkodob. pobytem	tuzemky	cizinky s krátkodob. pobytem
2001	13	-	91	2	13	-
2002	7	-	77	3	15	-
2003	11	-	70	2	19	-
2004	10	-	65	-	7	-
2005	3	-	69	2	6	-
2006	6	-	53	1	9	-
2007	6	-	76	1	11	-
2008	2	-	75	2	7	-
2009	1	-	59	2	3	-
2010	3	-	72	2	4	-
2011	5	-	56	3	9	-

4.4 Vývoj hlášených onemocnění pohlavními nemocemi u cizinců v letech 2001–2011

Rok	Cizinci s dlouhodobým pobytem		Cizinci s krátkodobým pobytem		Cizinci celkem	
	Syfilis A50–A53	Gonokoková infekce A54	Syfilis A50–A53	Gonokoková infekce A54	Syfilis A50–A53	Gonokoková infekce A54
2001	731	81	87	10	818	91
2002	376	62	52	7	428	69
2003	363	71	49	14	412	85
2004	235	68	42	16	277	84
2005	182	74	28	7	210	81
2006	151	79	9	11	160	90
2007	251	98	16	7	267	105
2008	213	70	27	13	240	83
2009	205	71	17	5	222	76
2010	210	62	13	5	223	67
2011	164	74	17	9	181	83

Pozn.: Na vysokém počtu případů pohlavních nemocí u cizinců s dlouhodobým pobytem se velkou měrou podílejí cizinci z azylových zařízení, kteří mají v ČR povolen pobyt. Bylo jim přiřazeno bydliště podle azyl. střediska a jsou spolu s ostatními cizinci pobývajících v ČR déle než 90 dnů zařazeni v tabulkách podle bydliště mezi tuzemce.

4.5 Hlášená onemocnění pohlavními nemocemi bez cizinců podle věkových skupin a pohlaví

Diagnóza	Věková skupina							
	do 4 let	5–9	10–14	15–19	20–24	25–29	30–34	35–39
	muži							
Syfilis (A50–A53)	2	-	-	8	38	69	63	54
vrozená (A50)	2	-	-	-	-	-	-	-
časná (A51)	-	-	-	6	27	62	48	42
pozdní (A52)	-	-	-	-	5	1	4	4
jiná a neurč. (A53)	-	-	-	2	6	6	11	8
Gonokoková infekce (A54)	-	-	-	31	113	96	82	65
z toho akutní	-	-	-	30	112	92	79	65
chronická	-	-	-	1	1	4	3	-
Lymphogr. venereum (A55)	-	-	-	-	-	1	-	2
	ženy							
Syfilis (A50–A53)	3	-	-	10	33	35	34	24
vrozená (A50)	2	-	-	-	-	-	-	-
časná (A51)	1	-	-	8	29	28	19	17
pozdní (A52)	-	-	-	-	2	3	7	2
jiná a neurč. (A53)	-	-	-	2	2	4	8	5
Gonokoková infekce (A54)	-	1	-	34	56	29	26	17
z toho akutní	-	1	-	31	52	26	20	16
chronická	-	-	-	3	4	3	6	1
Lymphogr. venereum (A55)	-	-	-	-	-	-	-	-
	celkem							
Syfilis (A50–A53)	5	-	-	18	71	104	97	78
vrozená (A50)	4	-	-	-	-	-	-	-
časná (A51)	1	-	-	14	56	90	67	59
pozdní (A52)	-	-	-	-	7	4	11	6
jiná a neurč. (A53)	-	-	-	4	8	10	19	13
Gonokoková infekce (A54)	-	1	-	65	169	125	108	82
z toho akutní	-	1	-	61	164	118	99	81
chronická	-	-	-	4	5	7	9	1
Lymphogr. venereum (A55)	-	-	-	-	-	1	-	2

4.5 Hlášená onemocnění pohlavními nemocemi bez cizinců podle věkových skupin a pohlaví

Věková skupina						Celkem	Diagnóza	
40–44	45–49	50–54	55–59	60–64	65 +			
muži								
49	29	15	13	8	21	369	Syfilis (A50–A53)	
-	-	-	-	-	-	2	vrozená (A50)	
34	23	7	9	5	3	266	časná (A51)	
4	-	5	3	1	11	38	pozdní (A52)	
11	6	3	1	2	7	63	jiná a neurč. (A53)	
25	15	6	12	3	1	449	Gonokoková infekce (A54)	
25	14	6	11	3	1	438	z toho akutní	
-	1	-	1	-	-	11	chronická	
-	3	-	-	-	-	6	Lymphogr. venereum (A55)	
ženy								
5	7	6	6	6	18	187	Syfilis (A50–A53)	
-	-	-	-	-	-	2	vrozená (A50)	
2	4	3	2	1	-	114	časná (A51)	
1	2	1	3	1	11	33	pozdní (A52)	
2	1	2	1	4	7	38	jiná a neurč. (A53)	
5	5	1	-	2	1	177	Gonokoková infekce (A54)	
5	5	1	-	2	1	160	z toho akutní	
-	-	-	-	-	-	17	chronická	
-	-	-	-	-	-	-	Lymphogr. venereum (A55)	
celkem								
54	36	21	19	14	39	556	Syfilis (A50–A53)	
-	-	-	-	-	-	4	vrozená (A50)	
36	27	10	11	6	3	380	časná (A51)	
5	2	6	6	2	22	71	pozdní (A52)	
13	7	5	2	6	14	101	jiná a neurč. (A53)	
30	20	7	12	5	2	626	Gonokoková infekce (A54)	
30	19	7	11	5	2	598	z toho akutní	
-	1	-	1	-	-	28	chronická	
-	3	-	-	-	-	6	Lymphogr. venereum (A55)	

4.6 Hlášená onemocnění pohlavními nemocemi včetně cizinců podle věkových skupin a pohlaví

Diagnóza	Věková skupina							
	do 4 let	5–9	10–14	15–19	20–24	25–29	30–34	35–39
	muži							
Syfilis (A50–A53)	3	-	-	8	47	87	81	73
vrozená (A50)	3	-	-	-	-	-	-	-
časná (A51)	-	-	-	6	33	72	58	48
pozdní (A52)	-	-	-	-	5	2	5	6
jiná a neurč. (A53)	-	-	-	2	9	13	18	19
Gonokoková infekce (A54)	-	-	-	31	126	114	93	78
z toho akutní	-	-	-	30	125	110	90	78
chronická	-	-	-	1	1	4	3	-
Lymphogr. venereum (A55)	-	-	-	-	-	1	-	2
	ženy							
Syfilis (A50–A53)	3	-	-	12	38	58	60	40
vrozená (A50)	2	-	-	-	-	-	-	-
časná (A51)	1	-	-	9	31	33	23	18
pozdní (A52)	-	-	-	-	4	7	14	8
jiná a neurč. (A53)	-	-	-	3	3	18	23	14
Gonokoková infekce (A54)	-	1	-	37	61	35	27	19
z toho akutní	-	1	-	34	57	32	21	17
chronická	-	-	-	3	4	3	6	2
Lymphogr. venereum (A55)	-	-	-	-	-	-	-	-
	celkem							
Syfilis (A50–A53)	6	-	-	20	85	145	141	113
vrozená (A50)	5	-	-	-	-	-	-	-
časná (A51)	1	-	-	15	64	105	81	66
pozdní (A52)	-	-	-	-	9	9	19	14
jiná a neurč. (A53)	-	-	-	5	12	31	41	33
Gonokoková infekce (A54)	-	1	-	68	187	149	120	97
z toho akutní	-	1	-	64	182	142	111	95
chronická	-	-	-	4	5	7	9	2
Lymphogr. venereum (A55)	-	-	-	-	-	1	-	2

4.6 Hlášená onemocnění pohlavními nemocemi včetně cizinců podle věkových skupin a pohlaví

Věková skupina						Celkem	Diagnóza
40–44	45–49	50–54	55–59	60–64	65 +		
muži							
64	36	21	15	8	22	465	Syfilis (A50–A53)
-	-	-	-	-	-	3	vrozená (A50)
40	24	11	9	5	3	309	časná (A51)
6	-	6	3	1	11	45	pozdní (A52)
18	12	4	3	2	8	108	jiná a neurč. (A53)
30	16	9	14	3	1	515	Gonokoková infekce (A54)
30	15	9	13	3	1	504	z toho akutní
-	1	-	1	-	-	11	chronická
-	3	-	-	-	-	6	Lymphogr. venereum (A55)
ženy							
9	10	7	10	6	19	272	Syfilis (A50–A53)
-	-	-	-	-	-	2	vrozená (A50)
2	4	3	3	1	-	128	časná (A51)
4	2	1	4	1	11	56	pozdní (A52)
3	4	3	3	4	8	86	jiná a neurč. (A53)
5	5	1	-	2	1	194	Gonokoková infekce (A54)
5	5	1	-	2	1	176	z toho akutní
-	-	-	-	-	-	18	chronická
-	-	-	-	-	-	-	Lymphogr. venereum (A55)
celkem							
73	46	28	25	14	41	737	Syfilis (A50–A53)
-	-	-	-	-	-	5	vrozená (A50)
42	28	14	12	6	3	437	časná (A51)
10	2	7	7	2	22	101	pozdní (A52)
21	16	7	6	6	16	194	jiná a neurč. (A53)
35	21	10	14	5	2	709	Gonokoková infekce (A54)
35	20	10	13	5	2	680	z toho akutní
-	1	-	1	-	-	29	chronická
-	3	-	-	-	-	6	Lymphogr. venereum (A55)

4.7 Hlášená onemocnění pohlavními nemocemi podle kraje bydliště

Území, kraj bydliště	Syfilis					Gonokoková infekce A54
	vrozená A50	časná A51	pozdní A52	jiná a neurčená A53	celkem A50–A53	
	absolutně					
Hl. m. Praha	-	168	36	25	229	262
Středočeský	-	47	14	20	81	84
Jihočeský	-	15	8	8	31	35
Plzeňský	-	30	3	14	47	26
Karlovarský	-	6	3	9	18	9
Ústecký	-	42	19	30	91	47
Liberecký	-	6	2	9	17	26
Královéhradecký	-	10	2	10	22	10
Pardubický	-	8	1	2	11	7
Vysočina	-	11	-	2	13	9
Jihomoravský	5	31	6	47	89	80
Olomoucký	-	4	1	4	9	14
Zlínský	-	7	1	2	10	14
Moravskoslezský	-	20	1	4	25	74
bydliště v ČR	5	405	97	186	693	697
bezdomovci	-	21	3	2	26	3
osoby s pobytem mimo ČR	-	11	1	6	18	9
ČR celkem ¹⁾	5	437	101	194	737	709

¹⁾ Zahnuje všechny hlášené případy na území ČR.

4.7 Hlášená onemocnění pohlavními nemocemi podle kraje bydliště

Území, kraj bydliště	Syfilis					Gonokoková infekce A54
	vrozená A50	časná A51	pozdní A52	jiná a neurčená A53	celkem A50–A53	
	na 100 000 obyvatel					
Hl. m. Praha	-	13,6	2,9	2,0	18,5	21,2
Středočeský	-	3,7	1,1	1,6	6,4	6,6
Jihočeský	-	2,4	1,3	1,3	4,9	5,5
Plzeňský	-	5,2	0,5	2,4	8,2	4,5
Karlovarský	-	2,0	1,0	3,0	5,9	3,0
Ústecký	-	5,1	2,3	3,6	11,0	5,7
Liberecký	-	1,4	0,5	2,1	3,9	5,9
Královéhradecký	-	1,8	0,4	1,8	4,0	1,8
Pardubický	-	1,5	0,2	0,4	2,1	1,4
Vysočina	-	2,1	-	0,4	2,5	1,8
Jihomoravský	0,4	2,7	0,5	4,0	7,6	6,9
Olomoucký	-	0,6	0,2	0,6	1,4	2,2
Zlínský	-	1,2	0,2	0,3	1,7	2,4
Moravskoslezský	-	1,6	0,1	0,3	2,0	6,0
bydliště v ČR	0,0	3,9	0,9	1,8	6,6	6,6
bezdomovci	-	0,2	0,0	0,0	0,2	0,0
osoby s pobytem mimo ČR	-	0,1	0,0	0,1	0,2	0,1
ČR celkem ¹⁾	0,0	4,2	1,0	1,8	7,0	6,8

¹⁾ Zahrnuje všechny hlášené případy na území ČR.

4.8 Hlášená onemocnění pohlavními nemocemi podle pohlaví a kraje bydliště

Území, kraj bydliště	Syfilis A50–A53			Gonokoková infekce A54		
	muži	ženy		muži	ženy	
		celkem	z toho gravidní		celkem	z toho gravidní
Hl. m. Praha	172	57	14	198	64	3
Středočeský	50	31	8	53	31	1
Jihočeský	12	19	3	21	14	1
Plzeňský	22	25	7	15	11	1
Karlovarský	7	11	2	6	3	-
Ústecký	55	36	6	37	10	1
Liberecký	7	10	3	20	6	1
Královéhradecký	10	12	2	5	5	-
Pardubický	7	4	1	6	1	-
Vysočina	7	6	-	6	3	-
Jihomoravský	66	23	7	64	16	-
Olomoucký	6	3	-	12	2	-
Zlínský	5	5	-	9	5	-
Moravskoslezský	17	8	-	53	21	1
bydliště v ČR	443	250	53	505	192	9
bezdomovci	13	13	3	2	1	-
osoby s pobytem mimo ČR	9	9	3	8	1	-
ČR celkem ¹⁾	465	272	59	515	194	9

¹⁾ Zahnuje všechny hlášené případy na území ČR.

4.8 Hlášená onemocnění pohlavními nemocemi podle pohlaví a kraje bydliště

Území, kraj bydliště	Syfilis A50–A53		Gonokoková infekce A54	
	muži	ženy	muži	ženy
	na 100 000 obyvatel			
Hl. m. Praha	28,6	8,9	33,0	10,0
Středočeský	8,0	4,8	8,4	4,8
Jihočeský	3,8	5,9	6,7	4,3
Plzeňský	7,8	8,7	5,3	3,8
Karlovarský	4,7	7,1	4,0	1,9
Ústecký	13,4	8,6	9,0	2,4
Liberecký	3,3	4,5	9,3	2,7
Královéhradecký	3,7	4,3	1,8	1,8
Pardubický	2,7	1,5	2,4	0,4
Vysočina	2,8	2,3	2,4	1,2
Jihomoravský	11,6	3,9	11,2	2,7
Olomoucký	1,9	0,9	3,8	0,6
Zlínský	1,7	1,7	3,1	1,7
Moravskoslezský	2,8	1,3	8,8	3,3
bydliště v ČR	8,6	4,7	9,8	3,6
bezdomovci	0,3	0,2	0,0	0,0
osoby s pobytem mimo ČR	0,2	0,2	0,2	0,0
ČR celkem ¹⁾	9,0	5,1	10,0	3,6

¹⁾ Zahnuje všechny hlášené případy na území ČR.

4.9 Hlášená onemocnění pohlavními nemocemi podle vzdělání a pohlaví ve věku 15 let a výše

Diagnóza	Vzdělání				
	základní	střední	vysokoškolské	nezjištěno	celkem
	muži				
Syfilis (A50–A53)	92	288	57	25	462
vrozená (A50)	-	-	-	-	-
časná (A51)	53	207	44	5	309
pozdní (A52)	13	25	5	2	45
jiná a neurč. (A53)	26	56	8	18	108
Gonokoková infekce (A54)	71	353	77	14	515
Lymphogr. venereum (A55)	-	4	2	-	6
	ženy				
Syfilis (A50–A53)	79	139	16	35	269
vrozená (A50)	-	-	-	-	-
časná (A51)	47	70	1	9	127
pozdní (A52)	9	32	8	7	56
jiná a neurč. (A53)	23	37	7	19	86
Gonokoková infekce (A54)	58	111	17	7	193
Lymphogr. venereum (A55)	-	-	-	-	-
	celkem				
Syfilis (A50–A53)	171	427	73	60	731
vrozená (A50)	-	-	-	-	-
časná (A51)	100	277	45	14	436
pozdní (A52)	22	57	13	9	101
jiná a neurč. (A53)	49	93	15	37	194
Gonokoková infekce (A54)	129	464	94	21	708
Lymphogr. venereum (A55)	-	4	2	-	6

4.10 Hlášená onemocnění pohlavními nemocemi podle ekonomické aktivity a pohlaví

Diagnóza	Ekonomická aktivita								
	děti, žáci studenti	v domác- nosti	přísluš. MV, MO	ostatní zaměst.	důchod- ci	nezaměst- naní	jiná	nezjiš- těna	celkem
	muži								
Syfilis (A50–A53)	15	-	3	216	39	112	69	11	465
vrozená (A50)	3	-	-	-	-	-	-	-	3
časná (A51)	10	-	2	175	11	69	37	5	309
pozdní (A52)	1	-	-	15	15	10	4	-	45
jiná a neurč. (A53)	1	-	1	26	13	33	28	6	108
Gonokoková infekce (A54)	56	1	11	270	7	59	90	21	515
Lymphogr. venereum (A55)	-	-	-	5	-	-	1	-	6
	ženy								
Syfilis (A50–A53)	10	7	1	85	31	81	45	12	272
vrozená (A50)	2	-	-	-	-	-	-	-	2
časná (A51)	5	5	1	40	3	55	16	3	128
pozdní (A52)	-	1	-	20	12	12	9	2	56
jiná a neurč. (A53)	3	1	-	25	16	14	20	7	86
Gonokoková infekce (A54)	36	3	1	82	4	37	23	8	194
Lymphogr. venereum (A55)	-	-	-	-	-	-	-	-	-
	celkem								
Syfilis (A50–A53)	25	7	4	301	70	193	114	23	737
vrozená (A50)	5	-	-	-	-	-	-	-	5
časná (A51)	15	5	3	215	14	124	53	8	437
pozdní (A52)	1	1	-	35	27	22	13	2	101
jiná a neurč. (A53)	4	1	1	51	29	47	48	13	194
Gonokoková infekce (A54)	92	4	12	352	11	96	113	29	709
Lymphogr. venereum (A55)	-	-	-	5	-	-	1	-	6

Poznámka: MV - Ministerstvo vnitra (policie),
 MO - Ministerstvo obrany (vojáci),
 důchodci - invalidní a starobní.

4.11 Hlášená onemocnění pohlavními nemocemi podle rodinného stavu a pohlaví

Diagnóza	Rodinný stav						celkem
	svobodný / -á	ženatý / vdaná	rozvedený / -á	ovdovělý / -á	druh / družka	nezjištěn	
	muži						
Syfilis (A50–A53)	300	76	53	8	6	22	465
vrozená (A50)	-	-	-	-	-	3	3
časná (A51)	229	35	35	1	4	5	309
pozdní (A52)	18	14	7	3	2	1	45
jiná a neurč. (A53)	53	27	11	4	-	13	108
Gonokoková infekce (A54)	397	54	51	-	4	9	515
Lymphogr. venereum (A55)	4	1	1	-	-	-	6
	ženy						
Syfilis (A50–A53)	120	68	47	17	1	19	272
vrozená (A50)	-	-	-	-	-	2	2
časná (A51)	81	23	19	1	-	4	128
pozdní (A52)	15	19	8	10	-	4	56
jiná a neurč. (A53)	24	26	20	6	1	9	86
Gonokoková infekce (A54)	137	31	21	1	-	4	194
Lymphogr. venereum (A55)	-	-	-	-	-	-	-
	celkem						
Syfilis (A50–A53)	420	144	100	25	7	41	737
vrozená (A50)	-	-	-	-	-	5	5
časná (A51)	310	58	54	2	4	9	437
pozdní (A52)	33	33	15	13	2	5	101
jiná a neurč. (A53)	77	53	31	10	1	22	194
Gonokoková infekce (A54)	534	85	72	1	4	13	709
Lymphogr. venereum (A55)	4	1	1	-	-	-	6

4.12 Hlášená onemocnění pohlavními nemocemi podle výskytu onemocnění a pohlaví

Diagnóza	Výskyt onemocnění			
	první v životě	první v roce	reinfekce	celkem
	muži			
Syfilis (A50–A53)	403	26	36	465
vrozená (A50)	3	-	-	3
časná (A51)	264	11	34	309
pozdní (A52)	43	1	1	45
jiná a neurč. (A53)	93	14	1	108
Gonokoková infekce (A54)	448	58	9	515
Lymphogr. venereum (A55)	6	-	-	6
	ženy			
Syfilis (A50–A53)	252	15	5	272
vrozená (A50)	2	-	-	2
časná (A51)	122	1	5	128
pozdní (A52)	52	4	-	56
jiná a neurč. (A53)	76	10	-	86
Gonokoková infekce (A54)	188	6	-	194
Lymphogr. venereum (A55)	-	-	-	-
	celkem			
Syfilis (A50–A53)	655	41	41	737
vrozená (A50)	5	-	-	5
časná (A51)	386	12	39	437
pozdní (A52)	95	5	1	101
jiná a neurč. (A53)	169	24	1	194
Gonokoková infekce (A54)	636	64	9	709
Lymphogr. venereum (A55)	6	-	-	6

4.13 Hlášená onemocnění pohlavními nemocemi podle okolností zjištění onemocnění a pohlaví

Diagnóza	Onemocnění zjištěno						
	náhodně	pro typické potíže	pro atypické potíže	depistáží	při porodu	při úmrtí	celkem
	muži						
Syfilis (A50–A53)	253	138	11	60	3	-	465
vrozená (A50)	-	-	-	-	3	-	3
časná (A51)	124	128	9	48	-	-	309
pozdní (A52)	40	2	1	2	-	-	45
jiná a neurč. (A53)	89	8	1	10	-	-	108
Gonokoková infekce (A54)	20	440	17	38	-	-	515
Lymphogr. venereum (A55)	1	5	-	-	-	-	6
	ženy						
Syfilis (A50–A53)	211	18	1	40	2	-	272
vrozená (A50)	-	-	-	-	2	-	2
časná (A51)	84	13	1	30	-	-	128
pozdní (A52)	52	2	-	2	-	-	56
jiná a neurč. (A53)	75	3	-	8	-	-	86
Gonokoková infekce (A54)	57	56	10	71	-	-	194
Lymphogr. venereum (A55)	-	-	-	-	-	-	-
	celkem						
Syfilis (A50–A53)	464	156	12	100	5	-	737
vrozená (A50)	-	-	-	-	5	-	5
časná (A51)	208	141	10	78	-	-	437
pozdní (A52)	92	4	1	4	-	-	101
jiná a neurč. (A53)	164	11	1	18	-	-	194
Gonokoková infekce (A54)	77	496	27	109	-	-	709
Lymphogr. venereum (A55)	1	5	-	-	-	-	6

4.14 Hlášená onemocnění pohlavními nemocemi podle měsíce hlášení

Měsíc hlášení	Syfilis					Gonokoková infekce A54
	vrozená A50	časná A51	pozdní A52	jiná a neurčená A53	celkem A50–A53	
leden	-	28	5	9	42	56
únor	-	31	7	13	51	40
březen	1	51	9	15	76	46
duben	1	47	10	11	69	44
květen	-	32	12	17	61	54
červen	-	30	11	25	66	61
červenec	-	31	2	9	42	63
srpen	2	38	10	18	68	68
září	1	38	12	16	67	77
říjen	-	35	7	15	57	56
listopad	-	38	7	23	68	66
prosinec	-	38	9	23	70	78
Celkem	5	437	101	194	737	709

4.15 Léčba hlášených případů pohlavních onemocnění podle druhů užitých antibiotik

Druh antibiotika	Syfilis					Gonokoková infekce A54
	vrozená A50	časná A51	pozdní A52	jiná a neurčená A53	celkem A50–A53	
Amoxicilin	1	2	-	-	3	13
Azithromycin	-	5	-	-	5	244
Benzathin - Penicilin	3	262	35	100	400	10
Benzyl - Penicilin	1	273	60	73	407	10
Ceftriaxon	-	3	-	-	3	27
Doxycyklin	-	26	2	9	37	153
Erythromycin	-	-	-	-	-	1
Ofloxacin, Ciprofloxacin	-	-	-	-	-	27
Spectinomycin	-	1	-	-	1	-
Tetracyklin	-	6	3	-	9	21
jiná ATB	-	33	14	26	73	231
neléčen	-	7	13	23	43	3
Celkem ¹⁾	5	618	127	231	981	740

¹⁾ Od roku 2004 je možno uvádět kombinaci více druhů užitých antibiotik u jednoho případu onemocnění. Z tohoto důvodu převyšuje celkový součet počet hlášených případů pohlavních onemocnění.

4.16 Hlášená onemocnění pohlavními nemocemi u cizinců podle země původu

Stát	Cizinci s dlouhodobým pobytem		Cizinci s krátkodobým pobytem		Cizinci celkem	
	Syfilis A50–A53	Gonokoková infekce A54	Syfilis A50–A53	Gonokoková infekce A54	Syfilis A50–A53	Gonokoková infekce A54
Bělorusko	4	1	-	-	4	1
Bulharsko	4	2	1	-	5	2
Čína	3	-	-	-	3	-
Francie	2	-	-	1	2	1
Itálie	2	3	-	-	2	3
Moldavsko	3	2	-	-	3	2
Mongolsko	12	2	3	-	15	2
Polsko	4	4	-	-	4	4
Rumunsko	9	-	2	-	11	-
Rusko	8	4	-	-	8	4
Slovensko	29	28	5	6	34	34
Ukrajina	64	7	3	1	67	8
USA	2	3	-	-	2	3
Vietnam	3	6	-	1	3	7
ostatní státy	15	12	3	-	18	12
Celkem	164	74	17	9	181	83

5.1 Vývoj počtu nově zjištěných případů HIV/AIDS

Rok	Občané ČR a cizinci s dlouhodobým pobytem						Cizinci s krátkodobým pobytem					
	HIV+			AIDS			HIV+			AIDS		
	muži	ženy	celkem	muži	ženy	celkem	muži	ženy	celkem	muži	ženy	celkem
1985	3	-	3	-	-	-	-	-	-	-	-	-
1986	22	1	23	-	1	1	11	1	12	-	-	-
1987	23	1	24	2	-	2	13	2	15	-	-	-
1988	33	2	35	6	-	6	4	-	4	-	-	-
1989	6	2	8	7	-	7	16	1	17	1	-	1
1990	14	1	15	5	-	5	9	2	11	-	-	-
1991	12	1	13	2	-	2	6	2	8	-	-	-
1992	19	4	23	9	-	9	3	9	12	-	-	-
1993	18	9	27	11	4	15	4	-	4	-	-	-
1994	30	8	38	10	2	12	4	1	5	-	-	-
1995	26	14	40	13	-	13	5	2	7	1	-	1
1996	41	10	51	18	1	19	6	3	9	1	-	1
1997	48	14	62	18	2	20	3	1	4	1	-	1
1998	23	7	30	7	1	8	4	1	5	-	-	-
1999	34	16	50	15	2	17	7	5	12	-	-	-
2000	44	14	58	13	2	15	10	8	18	-	-	-
2001	41	10	51	6	2	8	10	4	14	4	-	4
2002	39	11	50	7	1	8	7	13	20	1	-	1
2003	49	14	63	8	1	9	8	8	16	4	1	5
2004	55	17	72	11	2	13	15	6	21	1	1	2
2005	70	20	90	8	5	13	12	9	21	4	1	5
2006	72	19	91	13	5	18	7	8	15	-	-	-
2007	97	24	121	18	5	23	22	4	26	2	1	3
2008	121	27	148	22	7	29	21	6	27	4	3	7
2009	130	26	156	17	6	23	13	2	15	-	-	-
2010	159	21	180	20	6	26	12	3	15	5	-	5
2011	139	14	153	15	8	23	13	1	14	3	-	3
Celkem	1 368	307	1 675	281	63	344	245	102	347	32	7	39
z toho žijící ¹⁾	1 160	262	1 422	138	28	166

Zdroj: SZÚ, Národní referenční laboratoř pro AIDS

¹⁾ Počet evidovaných žijících osob s HIV/AIDS k 31. 12. 2011 z celkového počtu diagnostikovaných v ČR od roku 1985.

5.2 Nově zjištěné případy HIV/AIDS u občanů ČR a cizinců s dlouhodobým pobytem v ČR podle místa bydliště v době první diagnózy HIV/AIDS

Území, kraj bydliště	HIV+	AIDS	HIV+	AIDS
	absolutně		na 1 000 000 obyvatel	
Hl. m. Praha	76	11	61,4	8,9
Středočeský	17	1	13,4	0,8
Jihočeský	5	1	7,9	1,6
Plzeňský	12	1	21,0	1,7
Karlovarský	3	1	9,9	3,3
Ústecký	8	1	9,7	1,2
Liberecký	3	-	6,8	-
Královéhradecký	1	-	1,8	-
Pardubický	2	1	3,9	1,9
Vysočina	1	1	2,0	2,0
Jihomoravský	9	1	7,7	0,9
Olomoucký	4	1	6,3	1,6
Zlínský	3	-	5,1	-
Moravskoslezský	9	3	7,3	2,4
ČR celkem	153	23	14,6	2,2

Zdroj: SZÚ, Národní referenční laboratoř pro AIDS

5.3 Nově zjištěné případy HIV u cizinců s krátkodobým pobytem v ČR podle geografické oblasti původu

Geografická oblast	Cizinci s krátkodobým pobytem - HIV+		
	muži	ženy	celkem
Západní Evropa	3	-	3
Střední Evropa	-	-	-
Východní Evropa	9	-	9
Subsaharská Afrika	-	1	1
Severní Afrika a Blízký východ	-	-	-
Jižní a jihovýchodní Asie	1	-	1
Východní Asie a Oceánie	-	-	-
Austrálie a Nový Zéland	-	-	-
Severní Amerika	-	-	-
Karibská oblast	-	-	-
Jižní Amerika	-	-	-
Celkem	13	1	14

Zdroj: SZÚ, Národní referenční laboratoř pro AIDS

6. Seznam termínů užitých v publikaci a anglických ekvivalentů

List of terms used in publication and English equivalents

absolutně	<i>(absolute) number</i>
akutní	<i>acute</i>
bez cizinců	<i>without foreigners</i>
bezdomovci, bezdomovkyně	<i>homeless</i>
bydliště	<i>residence</i>
celkem	<i>total</i>
cizinci	<i>foreigners</i>
cizinci s krátkodobým pobytem	<i>foreigners with temporary stay</i>
cizinci s dlouhodobým pobytem	<i>foreigners with long-term stay</i>
časná	<i>early</i>
diagnóza	<i>diagnosis</i>
dle	<i>by</i>
gonokoková infekce	<i>gonococcal infection</i>
gravidní	<i>pregnant</i>
hlášené případy	<i>notified cases</i>
chronická	<i>chronic</i>
jiná a neurčená	<i>other or indetermined</i>
jsou započteni	<i>included</i>
kraj	<i>region</i>
muži	<i>males</i>
na 100 000 obyvatel	<i>per 100 000 inhabitants</i>
pohlaví	<i>sex</i>
pozdní	<i>late</i>
rok	<i>year</i>
syfilis	<i>syphilis</i>
území	<i>territory</i>
v procentech z celku	<i>in % of total</i>
věková skupina	<i>age group</i>
vrozená	<i>congenital</i>
z toho	<i>of which</i>
zdravotnické zařízení	<i>health establishment</i>
země původu	<i>country of origin</i>
ženy	<i>females</i>

6. Seznam termínů užitých v publikaci a anglických ekvivalentů

List of terms used in publication and English equivalents

vzdělání:	<i>education:</i>
základní	<i>primary education</i>
střední	<i>high education</i>
vysokoškolské	<i>university education</i>
nezjištěno, neurčeno	<i>not specified</i>
ekonomická aktivita:	<i>economic activity:</i>
děti	<i>children</i>
žáci	<i>pupils</i>
studenti	<i>students</i>
v domácnosti	<i>housewives</i>
příslušníci MV, MO	<i>members of armed forces and police</i>
ostatní zaměstnanci	<i>other economically active</i>
důchodci	<i>old-age pensioners</i>
nezaměstnaní	<i>unemployed</i>
jiná	<i>other</i>
rodinný stav:	<i>marital status:</i>
svobodný / -á	<i>single</i>
ženatý / vdaná	<i>married</i>
rozvedený / -á	<i>divorced</i>
ovdovělý / -á	<i>widow</i>
druh / družka	<i>cohabiting</i>
výskyt onemocnění:	<i>occurrence of disease:</i>
první v životě	<i>first in life</i>
první v roce	<i>first in year</i>
reinfekce	<i>reinfection</i>
onemocnění zjištěno:	<i>disease detected:</i>
náhodně	<i>accidentally</i>
pro typické potíže	<i>for typical problems</i>
pro atypické potíže	<i>for atypical problems</i>
depistáží	<i>by depistage</i>
při porodu	<i>at childbirth</i>
při úmrtí	<i>at death</i>

6. Seznam termínů užitých v publikaci a anglických ekvivalentů

List of terms used in publication and English equivalents

měsíc hlášení:	<i>month of notification:</i>
leden	<i>January</i>
únor	<i>February</i>
březen	<i>March</i>
duben	<i>April</i>
květen	<i>May</i>
červen	<i>June</i>
červenec	<i>July</i>
srpen	<i>August</i>
září	<i>September</i>
říjen	<i>October</i>
listopad	<i>November</i>
prosinec	<i>December</i>
způsob léčby	<i>method of medical treatment</i>
druh antibiotika	<i>kind of antibiotic</i>

7. Seznam zkratk názvů krajů

List of abbreviations of regions

PHA	Hl. m. Praha
STC	Středočeský kraj
JHC	Jihočeský kraj
PLZ	Plzeňský kraj
KAR	Karlovarský kraj
UST	Ústecký kraj
LIB	Liberecký kraj
HRA	Královéhradecký kraj
PAR	Pardubický kraj
VYS	Kraj Vysočina
JHM	Jihomoravský kraj
OLO	Olomoucký kraj
ZLI	Zlínský kraj
MSK	Moravskoslezský kraj