

Pohlavní nemoci 2012

ZDRAVOTNICKÁ STATISTIKA ČR
Vydává Ústav zdravotnických informací a statistiky ČR
Praha 2, Palackého nám. 4
www.uzis.cz

Pohlavní nemoci

K dispozici jsou publikace s daty od roku 1959.

Vstupem pro publikaci jsou údaje z Informačního systému Orgánů ochrany veřejného zdraví (OOVZ) - Registru pohlavních nemocí. Do publikace jsou zahrnuta všechna epidemiologická hlášení, která se týkají onemocnění pohlavní nemocí, úmrtí na pohlavní nemoc na území ČR. Nově hlášená onemocnění jsou tříděna podrobně podle jednotlivých diagnóz, věku, pohlaví, bydliště.

Venereal diseases

Publications are available with data since 1959.

The source of information are data from the information system of the Institutions of Public Health Protection - Registry of venereal diseases. The publication summarizes all epidemiological reports concerning new cases of venereal disease and deaths from venereal disease on the territory of the CR. Notified new cases are classified by individual diagnoses, age, sex and patient's residence.

© ÚZIS ČR, 2013

© Translation ÚZIS ČR

ISSN 1210-8634

ISBN 978-80-7472-085-7

Obsah

| | |
|---|----|
| 1. Úvod..... | 7 |
| 2. Pohlavní nemoci v České republice v roce 2012..... | 9 |
| Značky v tabulkách..... | 14 |
| 3. Grafická část | |
| 3.1 Vývoj incidence hlášených případů syfilis a gonokokové infekce..... | 15 |
| 3.2 Incidence syfilis a gonokokové infekce v krajích..... | 15 |
| 3.3 Incidence syfilis podle věku a pohlaví..... | 16 |
| 3.4 Incidence gonokokové infekce podle věku a pohlaví..... | 16 |
| 3.5 Vývoj počtu hlášených onemocnění syfilis podle stádia v letech 2002–2012..... | 17 |
| 3.6 Vývoj počtu nově zjištěných případů HIV/AIDS v letech 2002–2012..... | 17 |
| 4. Tabulková část | |
| 4.1 Vývoj počtu hlášených onemocnění pohlavními nemocemi v letech 2002–2012..... | 18 |
| 4.2 Vývoj počtu hlášených onemocnění syfilis dle jednotlivých diagnóz v letech 2002–2012..... | 18 |
| 4.3 Vývoj počtu hlášených onemocnění vrozenou syfilis a onemocnění pohlavními nemocemi u gravidních žen v letech 2002–2012..... | 19 |
| 4.4 Vývoj hlášených onemocnění pohlavními nemocemi u cizinců v letech 2002–2012..... | 19 |
| 4.5 Hlášená onemocnění pohlavními nemocemi bez cizinců podle věkových skupin a pohlaví..... | 20 |
| 4.6 Hlášená onemocnění pohlavními nemocemi včetně cizinců podle věkových skupin a pohlaví..... | 22 |
| 4.7 Hlášená onemocnění pohlavními nemocemi u tuzemců na 100 000 obyvatel podle věkových skupin a pohlaví..... | 24 |
| 4.8 Hlášená onemocnění pohlavními nemocemi podle kraje bydliště - absolutně..... | 26 |
| - na 100 000 obyvatel..... | 27 |
| 4.9 Hlášená onemocnění pohlavními nemocemi podle pohlaví a kraje bydliště - absolutně..... | 28 |
| - na 100 000 obyvatel..... | 29 |

| | | |
|------|--|----|
| 4.10 | Hlášená onemocnění pohlavními nemocemi podle vzdělání a pohlaví ve věku 15 let a výše..... | 30 |
| 4.11 | Hlášená onemocnění pohlavními nemocemi podle ekonomické aktivity a pohlaví..... | 31 |
| 4.12 | Hlášená onemocnění pohlavními nemocemi podle rodinného stavu a pohlaví..... | 32 |
| 4.13 | Hlášená onemocnění pohlavními nemocemi podle výskytu onemocnění a pohlaví..... | 33 |
| 4.14 | Hlášená onemocnění pohlavními nemocemi podle okolností zjištění onemocnění a pohlaví..... | 34 |
| 4.15 | Hlášená onemocnění pohlavními nemocemi podle měsíce hlášení..... | 35 |
| 4.16 | Léčba hlášených případů pohlavních onemocnění podle druhů užitých antibiotik..... | 36 |
| 4.17 | Hlášená onemocnění pohlavními nemocemi u cizinců podle země původu..... | 37 |
| 5. | Tabulková část - HIV/AIDS | |
| 5.1 | Vývoj počtu nově zjištěných případů HIV/AIDS..... | 38 |
| 5.2 | Nově zjištěné případy HIV/AIDS u občanů ČR a cizinců s dlouhodobým pobytem v ČR podle místa bydliště v době první diagnózy HIV/AIDS..... | 39 |
| 5.3 | Nově zjištěné případy HIV u cizinců s krátkodobým pobytem v ČR podle geografické oblasti původu..... | 39 |
| 6. | Seznam termínů užitých v publikaci a anglických ekvivalentů..... | 40 |
| 7. | Seznam zkratk názvů krajů..... | 42 |

Contents

| | |
|--|----|
| 1. Introduction..... | 7 |
| 2. Venereal diseases in the Czech Republic in 2012 | 9 |
| Symbols in the tables | 14 |
| 3. Charts | |
| 3.1 Trend of incidence of syphilis and gonococcal infection..... | 15 |
| 3.2 Incidence of syphilis and gonococcal infection by regions | 15 |
| 3.3 Incidence of syphilis by sex and age groups | 16 |
| 3.4 Incidence of gonococcal infection by sex and age groups | 16 |
| 3.5 Trend of notified cases of syphilis by stage in 2002–2012 | 17 |
| 3.6 Trend of notified cases of HIV/AIDS in 2002–2012 | 17 |
| 4. Tables | |
| 4.1 Trend of notified cases of venereal diseases in 2002–2012..... | 18 |
| 4.2 Trend of notified cases of syphilis by diagnoses in 2002–2012..... | 18 |
| 4.3 Trend of notified cases of congenital syphilis and venereal diseases in pregnant women in 2002–2012 | 19 |
| 4.4 Trend of notified cases of venereal diseases in foreigners in 2002–2012 | 19 |
| 4.5 Notified cases of venereal diseases without foreigners by age groups and sex | 20 |
| 4.6 Notified cases of venereal diseases including foreigners by age groups and sex | 22 |
| 4.7 Notified cases of venereal diseases in residents per 100 000 inhabitants by age groups and sex..... | 24 |
| 4.8 Notified cases of venereal diseases by regions of residence - absolute | 26 |
| - per 100 000 inhabitants..... | 27 |
| 4.9 Notified cases of venereal diseases by regions of residence and sex - absolute | 28 |
| - per 100 000 inhabitants..... | 29 |
| 4.10 Notified cases of venereal diseases by education and sex at age 15 years and more | 30 |

| | | |
|------|--|----|
| 4.11 | Notified cases of venereal diseases by economic activity and sex | 31 |
| 4.12 | Notified cases of venereal diseases by marital status and sex | 32 |
| 4.13 | Notified cases of venereal diseases by occurrence of disease and sex..... | 33 |
| 4.14 | Notified cases of venereal diseases by detection of disease and sex..... | 34 |
| 4.15 | Notified cases of venereal diseases by month of notification | 35 |
| 4.16 | Medication of notified cases of venereal diseases by kinds of antibiotics | 36 |
| 4.17 | Notified cases of venereal diseases in foreigners by country of origin | 37 |
| 5. | Tables - HIV/AIDS | |
| 5.1 | Trend of newly notified cases of HIV/AIDS..... | 38 |
| 5.2 | Newly notified cases of HIV/AIDS in CR citizens and in foreigners with long - term stay by region of residence in the time of first diagnosis of HIV/AIDS..... | 39 |
| 5.3 | Newly notified cases of HIV in foreigners with temporary stay by country of origin | 39 |
| 6. | List of terms used in publication and English equivalents | 40 |
| 7. | List of abbreviations of regions and districts..... | 42 |

1. Úvod

Zdrojem informací pro tuto publikaci je povinné Hlášení pohlavní nemoci, jemuž podléhají onemocnění vybranými pohlavními nemocemi včetně reinfekcí, úmrtí na pohlavní nemoc a podezření z onemocnění nebo nákazy pohlavní nemocí na území České republiky. Povinnému hlášení podléhají tyto pohlavní nemoci dle MKN-10:

- syfilis - příjice - lues vrozená (A50), časná (A51), pozdní (A52), jiná a nespecifikovaná (A53)
- gonokoková infekce - kapavka (A54)
- lymphogranuloma venereum (chlamydiový) (A55)
- chancroid - měkký vřed (A57).

Zpravodajskou jednotkou je každé, zpravidla dermatovenerologické, zdravotnické pracoviště bez ohledu na zřizovatele, které onemocnění diagnostikovalo. Jednotlivá hlášení jsou zaznamenávána do Registru pohlavních nemocí (RPN) prostřednictvím Krajských hygienických stanic (KHS).

Ministerstvo zdravotnictví ČR spravuje RPN a prostřednictvím orgánů ochrany veřejného zdraví zajišťuje a kontroluje naplnění zákona č. 258/2000 Sb. o ochraně veřejného zdraví a vyhlášky MZ ČR č. 306/2012 Sb. o podmínkách předcházení vzniku a šíření infekčních onemocnění, která k 1. 10. 2012 nahradila vyhlášku MZ ČR č. 195/2005 Sb.

Zpracovatelem dat RPN je Koordinační středisko pro resortní zdravotnické informační systémy (KSRZIS). Centrální pracoviště ÚZIS ČR přejímá od KSRZIS anonymizovaná data za uplynulý rok k dalšímu zpracování. Registr pohlavních nemocí navazuje na dlouhodobé statistické sledování pohlavních nemocí prováděné Ústavem zdravotnických informací a statistiky ČR (ÚZIS ČR) již od roku 1959.

Publikace obsahuje údaje o všech pohlavních onemocněních hlášených do RPN na území České republiky, včetně případů zjištěných v ČR u cizích státních příslušníků a bezdomovců. Ostatní infekce přenosné pohlavním stykem, která nejsou předmětem hlášení do RPN, sledují jiné informační systémy. RPN zaznamenává tato onemocnění pouze v kombinaci s povinně hlášenou pohlavní nemocí.

Některé případy zahrnuté do statistiky příslušného roku mohou být diagnostikovány ještě v předcházejícím roce a naopak případy zjištěné koncem roku mohou být dohlášeny ještě počátkem roku následujícího. Jedna osoba může mít v průběhu roku hlášeno více případů stejného druhu onemocnění nebo různých pohlavních nemocí. Počet hlášení tak převyšuje celkový počet nakažených osob.

Vzhledem k platné legislativě upravující pobyt cizinců na území České republiky, představované zákonem č. 326/1999 Sb., jsou pro potřeby zdravotnické statistiky v této publikaci rozlišovány dvě kategorie cizinců - „cizinci s dlouhodobým pobytem“ a „cizinci s krátkodobým pobytem“. Cizinci s krátkodobým pobytem jsou cizinci bez

víz a bez potvrzení o pobytu, cizinci s vízem do 90 dnů a cizinci ze zemí mimo EU s vízem až do 1 roku. Tito cizinci nemají v RPN uvedeno místo bydliště na území ČR.

Kategorie „Cizinci s dlouhodobým pobytem“ zahrnuje cizince pobývající v ČR na základě povolení k dlouhodobému či trvalému pobytu. V případě občanů EU sem spadají i cizinci s povolením k přechodnému pobytu. Do této kategorie jsou započítáni i cizinci z azylových středisek, kteří také mají povolen pobyť v ČR a přiřazeno bydliště podle místa azylového střediska. Všichni cizinci s dlouhodobým pobytem jsou v tabulkách zahrnuti mezi tuzemce. U této skupiny cizinců je v RPN uvedeno místo bydliště na území ČR.

Přehled statistiky pohlavních nemocí obou kategorií cizinců je uveden v tabulkách 4.4 a 4.17. Třídění onemocnění podle krajů se provádí na základě bydliště, tudíž jsou zde zahrnuti pouze občané ČR a výše specifikovaní cizinci s dlouhodobým pobytem. V tabulkách 4.8 a 4.9, kde jsou hlášená onemocnění prezentována podle krajů bydliště, jsou z tohoto důvodu bezdomovci a cizinci s krátkodobým pobytem uváděni zvlášť. Pro účely tabulek 4.8 a 4.9 byla kategorie „cizinci s krátkodobým pobytem“ nahrazena kategorií osob s dlouhodobým pobytem mimo území ČR, zkráceně „osoby s pobytem mimo ČR“. Důvodem je potřeba zahrnout do tabulek případy českých občanů, kteří dlouhodobě pobývají v zahraničí, ale nemají na území ČR hlášeno trvalé bydliště. Oproti minulému roku byl změněn obsah grafu 3.5, který nyní prezentuje vývoj případů syfilis dle stádií. Dále byla nově zařazena tabulka 4.7 s incidencí pohlavních nemocí na 100 tisíc obyvatel u tuzemců, tj. občanů ČR a cizinců s dlouhodobým pobytem.

Intenzita výskytu syfilis a gonokokové infekce je v této publikaci počítána na 100 tis. obyvatel středního stavu daného roku (tj. stav k 1. 7.) z dat Českého statistického úřadu (ČSÚ). Incidence pohlavních nemocí dle rodinného stavu byla vypočtena na základě struktury obyvatel dle rodinného stavu z dat Demografické ročenky ČSÚ. Dále byla z dat ČSÚ využita vzdělanostní struktura obyvatel z Výběrového šetření pracovních sil (VŠPS) a obyvatelstvo dle ekonomické aktivity z Výběrového šetření o příjmech a životních podmínkách domácností (SILC).

V 5. části jsou prezentována data o zjištěných případech onemocnění HIV/AIDS, která sleduje Národní referenční laboratoř pro HIV/AIDS Státního zdravotního ústavu Praha. HIV pozitivita a rozvinuté onemocnění AIDS je v tabulkách evidováno samostatně. Každá osoba je vlivem přechodu ze stavu HIV positivity k onemocnění AIDS evidována dvakrát, avšak obvykle s časovým odstupem. V některých případech je HIV pozitivita diagnostikována až v souvislosti se zjištěným onemocněním AIDS. V tomto případě je jedna osoba evidována v témže roce dvakrát, a to jednou mezi HIV pozitivními a jednou mezi nemocnými AIDS. Tabulka 5.1 dále uvádí, kromě kumulativního počtu diagnostikovaných od počátku sledování této nemoci v ČR v roce 1985, počet žijících osob s HIV pozitivitou a z toho počet nemocných AIDS k 31. 12. příslušného roku.

2. Pohlavní nemoci v České republice v roce 2012

Hlášená onemocnění syfilis a gonokokovou infekcí

Registr pohlavních nemocí evidoval za rok 2012 celkem 1 856 hlášení. Z tohoto počtu se 1 151 případů (62,0 %) týkalo onemocnění gonokokovou infekcí (dg. A54) a 696 případů (37,5 %) onemocnění syfilis (dg. A50–A53). Dále bylo hlášeno 9 případů v minulosti v České republice zcela ojedinělého onemocnění lymphogranuloma venereum (dg. A55). Výskyt tohoto onemocnění na území ČR byl tak zaznamenán již třetí rok za sebou, konkrétně se jedná o tři případy více než v minulém roce. I letos se tato hlášení týkala výhradně občanů ČR. Závažnější zjištění představuje výrazný nárůst výskytu gonokokových infekcí, tj. kapavky, jejíž incidence vzrostla o 62,1 % z 6,8 na 11,0 případů na 100 tisíc obyvatel. Nicméně v letech 2007, 2006 i 2003 byl již obdobný výskyt také zaznamenán. V případě onemocnění syfilis došlo naopak k mírnému poklesu incidence o 5,7 % na 6,6 případů na 100 tisíc obyvatel. V roce 2012 nebyl opět zaznamenán žádný případ onemocnění chancroid (dg. A57).

Nárůst počtu zjištěných onemocnění kapavkou se projevil výrazněji u mužů, u nichž bylo ve srovnání s předchozím rokem hlášeno 850 případů, tj. o 335 případů více než v předchozím roce. U žen bylo hlášeno pouze 301 případů, tj. o 107 případů více. Na 100 tisíc mužů v ČR tady připadalo 16,5 hlášených případů kapavky, o dvě třetiny více než v předchozím roce. Ve srovnání s tím připadalo na stejný počet žen 5,6 případů, u nichž nárůst činil 55 %. Nejvyšší nárůst incidence byl u mužů zaznamenán ve věkové skupině 20 až 24 let s počtem 57,6 případů na 100 tisíc obyvatel téhož věku a pohlaví, tj. o třetinu více než činí průměr z předchozích pěti let. Zvýšeným výskytem kapavky oproti průměru se však vyznačovaly i ostatní věkové skupiny s nižší incidencí. U žen byl dosažen nejvyšší výskyt 26,7 případů na 100 tisíc žen v téže věkové skupině. Zde činil rozdíl oproti průměru z předchozích 5 let 21 %.

Většinu hlášených gonokokových infekcí představovala akutní forma tohoto onemocnění (95 %), zbývajících 55 onemocnění bylo chronických. Přesto, že došlo k mírnému nárůstu podílu chronických forem kapavky na 4,8 % případů, jejich výskyt se dlouhodobě mírně snižuje. Chronické formy kapavky jsou však výrazně častější u žen oproti mužům. V roce 2012 činil podíl u žen 13 % a mužů necelá 2 %. Z celkového počtu případů byla kapavka nejčastěji zjištěna pro typické potíže (67,2 %), dalších 18,7 % případů depistáží a 11,1 % náhodně. Zatímco u mužů se podílely na zjištění případů v 82,8 % typické potíže, u žen to bylo pouze 24,9 %. Naopak u žen bylo s 47,5 % nejčastějším důvodem zjištění depistážní šetření (8,5 % u mužů). Atypické potíže byly zaznamenány pouze ve 3 % případů. V 11 případech bylo onemocnění zjištěno u gravidních žen, s čímž souvisí 1 případ onemocnění kojence. Většina onemocnění byla u pacientů zjištěna poprvé v životě (87,5 %). U mužů však bylo 12,7 % případů opakovaných oproti 4,0 % u žen. U dalších 2,6 % případů mužů se jednalo dokonce o reinfekce ve stejném roce.

Na základě místa bydliště pacientů byl nejvýraznější nárůst výskytu kapavky, a to až na více než trojnásobek z 5,9 na 18,7 případů, zaznamenan v přepočtu na 100 tisíc obyvatel Libereckého kraje. V tomto kraji se především jednalo o okresy Jablonec nad Nisou (31,1) a Liberec (24,0). Incidence kapavky dále výrazně vzrostla v Hl. m. Praze, kde je výskyt tohoto onemocnění dlouhodobě nejčastější, a to z 21,2 na 32,1 případů (52 %) na 100 tisíc obyvatel. Zde je zároveň dlouhodobě hlášen nejvyšší počet případů u cizinců, a to 49 v roce 2012, tj. 12,3 % z počtu hlášení kapavky v Praze. Zvýšeným výskytem tohoto onemocnění v přepočtu na 100 tisíc obyvatel se dále vyznačovaly kraje Jihomoravský (12,4), Karlovarský (10,9), Ústecký (10,5) a Moravskoslezský (10,5). Nejvyšší incidence dosahovaly především okresy představované většími městy jako jsou Brno-město (20,1) a Ostrava-město (19,5). I přes mírný absolutní nárůst celkového počtu případů kapavky u cizinců z 83 na 91 hlášení, poklesl celkový podíl případů připadajících na cizince z 12 % na 8 %.

Pokračující mírný pokles výskytu onemocnění syfilis na 696 případů dosáhl ve srovnání s rokem 2010 v přepočtu na obyvatele již 32 % a přiblížil se tak úrovni zachytu těchto infekcí z druhé poloviny devadesátých let. Výrazný rozdíl lze pozorovat ve skladbě tohoto druhu onemocnění v průběhu období počínaje rokem 2000. V roce 2001, kdy byl hlášen zvýšený počet případů u cizinců (59 % všech hlášení syfilis), převažovaly neurčené formy syfilis (dg. A53) se svým podílem (56 %) a časná forma syfilis tvořila pouze 29 % hlášení. Po celkovém poklesu výskytu se v letech 2005 a 2006 zvýšil podíl pozdní formy syfilis (dg. A52) až na čtvrtinu hlášených případů. Od roku 2008 výrazně převažuje zachyt časné formy syfilis, a to 60 % až 70 % hlášených případů. Podíl cizinců ze všech hlášení syfilis v posledních dvou letech tvoří čtvrtinu případů.

Z celkového počtu případů syfilis bylo 88,9 % případů zjištěno poprvé v životě pacienta, ve 4 % bylo onemocnění zjištěno poprvé v daném roce a u 7 % případů šlo o opakované infekce ve stejném roce (9,4 % u mužů a 2,5 % u žen). Převažující počet případů syfilis byl zjištěn náhodně (62,1 %), avšak u žen přesáhl podíl náhodně zjištěných případů 81 % oproti 52 % u mužů. Vysokým podílem náhodných zjištění se vyznačovala u mužů i žen především pozdní a neurčená forma syfilis (85,4 %). Zjištění na základě typických příznaků se týkalo 22,4 % případů, u časně formy až třetiny případů. U časně formy syfilis se také projevuje největší rozdíl mezi pohlavími. Zatímco u mužů činil podíl zjištění pro typické potíže až 41,8 % hlášení, u žen to bylo pouze 8,3 %. Dále byl u časně formy syfilis u žen častější podíl zjištění na základě depistáže (23,9 % u žen a 13,5 % u mužů). Oproti ženám byly naopak u mužů depistáží častěji zachyceny pozdní a neurčené formy syfilis. Celkem bylo na základě depistážního šetření zachyceno 12,8 % případů syfilis. Pouze 2,4 % případů syfilis byla zjištěna pro atypické potíže. Celkový podíl pozdní či neurčené formy syfilis činil u žen 54 % případů. U mužů převažovala naopak časně zjištěná onemocnění (67,8 %). V 60 případech syfilis u žen bylo onemocnění zjištěno v průběhu gravidity a vrozená syfilis dítěte byla zjištěna ve dvou případech.

Rozdíl ve výskytu onemocnění z hlediska pohlaví není v případě syfilis tak výrazný jako je tomu u kapavky. Na ženy připadalo 4,4 případů syfilis oproti 8,9 případům u mužů, tj. o polovinu méně. Oproti průměru předchozích 5 let se tak rozdíl ve výskytu mezi pohlavími ještě mírně prohloubil. U žen byl zaznamenán výraznější pokles incidence než u mužů, a to hlavně ve věkových skupinách s dlouhodobě nejvyšším výskytem (20–34 let). Zde se úroveň výskytu pohybovala o 24–30 % pod průměrem z předchozích 5 let. Nejvyšší úroveň, 13,2 případů na 100 tisíc žen, dosáhla incidence opět ve věkové skupině 25–29 let. U mužů vycházel výrazně zvýšený výskyt syfilis oproti ženám v rozsahu věkových skupin 25 až 50 let, a to s nejvyšší incidencí 22,2 případů na 100 tisíc obyvatel mužského pohlaví ve věku 25–29 let. Oproti průměru předchozích 5 let byl pokles incidence u mužů nejvýraznější ve věkové skupině 20–24 let, kde činil až 36 %.

Meziroční pokles počtu případů syfilis se nejvíce projevil u obyvatel Plzeňského (32 %) a Ústeckého (26 %) kraje. Naopak výrazný nárůst na dvojnásobek z 3,9 na 7,8 případů na 100 tisíc obyvatel byl zaznamenán v Libereckém kraji. Avšak ve srovnání s Ústeckým krajem, s 8,1 případy, je to stále méně. Srovnatelnou úroveň incidence syfilis (7,5) se dále vyznačoval Jihomoravský kraj. Kromě Kraje Vysočina a Olomouckého kraje, byl mírný nárůst výskytu syfilis o necelou desetinu na 20,2 případů dále evidován v Hl. m. Praze, kde je incidence dlouhodobě nejvyšší. Cizinci se na celkovém počtu případů syfilis nejvíce podíleli ve Středočeském kraji (40 %), dále jednu třetinu případů zaujímali v Plzeňském, Libereckém a Jihomoravském kraji. Avšak více než polovina cizinců s hlášeným onemocněním syfilis (54 %) bydlela v Hl. m. Praze, kde se cizinci na celkovém počtu případů syfilis podílejí 26,3 %.

Cizinci se s 268 případy v roce 2012 podíleli na všech hlášených případech pohlavních nemocí pouze 14,5 %, což je nejméně za posledních 15 let, avšak absolutně bylo nejméně onemocnění u cizinců zachyceno v roce 2006, a to 250 případů. Zatímco počet hlášení syfilis u cizinců od roku 2007 vytrvale klesal až na 177 případů, u kapavky došlo od roku 2010 k mírnému nárůstu počtu případů na 91. Téměř 93 % případů cizinců se týkalo osob s dlouhodobým pobytem na území ČR. Podíl cizinců s krátkodobým pobytem má u obou onemocnění z dlouhodobého hlediska klesající tendenci. Podíl mužů činil mezi nemocnými cizinci 64,9 % a pohyboval se v rozmezí 56,7 % v roce 2003 až 68,9 % v roce 2010. Nejčastěji nemocní cizinci pocházejí z Evropy, v roce 2012 to bylo 77,6 % případů. Nejvíce případů se týkalo občanů Slovenska (72), Ukrajiny (68), Ruska (16) a Polska (11). Dalších 17,2 % cizinců pocházelo z Asie, zejména z Vietnamu (17) a Mongolska (13). U cizinců pocházejících z Afriky bylo hlášeno 9 případů a u cizinců z Ameriky 4 případy.

Incidence pohlavních nemocí se rozdílně projevuje dle různých socio-ekonomických kategorií obyvatel. Většina (68,8 %) pohlavních nemocí hlášených do registru byla v roce 2012 opět zaznamenána u svobodných osob, a to 73,6 % u mužů a 57,1 % u žen. U osob žijících v manželství bylo celkem hlášeno 15,0 %

a u rozvedených 12,3 % případů pohlavních nemocí. Na ovdovělé připadalo necelé procento případů a u 2,3 % případů nebyl rodinný stav nemocného zjištěn. Po přepočtu na strukturu obyvatel dle rodinného stavu byla incidence nejvyšší u svobodných mužů, a to 41,5 případů oproti 16,1 případům na 100 tisíc svobodných žen. Dále na 100 tisíc rozvedených mužů připadalo 28,5 případů oproti 14,3 případům u rozvedených žen. U 100 tisíc obyvatel v manželství bylo hlášeno 6,4 případů a na stejný počet ovdovělých 2,1 případu.

Úroveň výskytu pohlavních nemocí se liší také dle dosaženého vzdělání. Celkově se pětina případů (15,2 % u mužů a 31,7 % u žen) týkala osob se základním vzděláním. U vysokoškolsky vzdělaných osob bylo hlášeno 13,6 % případů (16,1 % u mužů a 7,4 % u žen). Nejvíce hlášených případů (65,2%) zaujímaly, vzhledem k převažujícímu zastoupení v obyvatelstvu, středoškolsky vzdělané osoby. V 3,6 % případech nebylo vzdělání zjištěno. Po přepočtu na obyvatelstvo dle vzdělanostní struktury dosáhla incidence pohlavních nemocí nejvyššího počtu 26,5 případů na 100 tisíc obyvatel se základním vzděláním, avšak s výrazným rozdílem dle pohlaví. Zatímco na 100 tisíc mužů se základním vzděláním připadalo 40,4 případů, u žen to bylo pouze 18,9 případů. Také vysokoškolsky vzdělaní muži se vyznačovali výrazně vyšší incidencí (29,8) nejen ve srovnání s vysokoškolsky vzdělanými ženami (5,7), ale i ve srovnání se středoškolsky vzdělanými ženami (10,1) a muži (27,2). Výše uvedené intenzity jsou však ovlivněny i rozdílnou strukturou vzdělanosti dle věku.

Výskyt pohlavních nemocí lze v rámci RPN též sledovat dle ekonomické aktivity pacientů. V roce 2012 bylo u výdělečně činných osob hlášeno 48 % případů (52 % u mužů a 36 % u žen). Druhý nejvyšší podíl tvořily s 19 % nezaměstnaní (25 % u žen a 17 % u mužů). Desetina případů se týkala žáků a studentů. Po přepočtu na strukturu obyvatel dle ekonomické aktivity připadá nejvíce hlášení na nezaměstnané, tj. 72,4 případů na 100 tisíc obyvatel. Oproti předchozímu roku byla zaznamenána vyšší incidence u studujících osob (22,9) než u pracujících (19,4). U mužů vychází výše uvedené intenzity ve srovnání s ženami dvojnásobné a v případě zaměstnaných osob dokonce trojnásobné. Nejméně hlášení připadalo na 100 tisíc starobních či invalidních důchodců (2,9) a žen v domácnosti (6,0). Výše uvedené hodnoty však nelze považovat za zcela přesné, protože u 18,5 % případů nebyla ekonomická aktivita zařazena či vůbec zjištěna.

Většina hlášených případů kapavky byla v roce 2012 opět léčena v rámci ambulantní péče (91 %). V případě syfilis však stále více převažuje hospitalizační způsob léčby, jejíž podíl se od roku 2003 zvýšil z 53 % na 85 % případů. Podíl neléčených případů na hlášeních u syfilis v průběhu tohoto období poklesl z 9 % na 3 %. Většina onemocnění syfilis byla léčena Benzyl penicilinem (48 %) či Benzathin penicilinem (36 %). U kapavky to byl hlavně Azithromycin (32 %) a Doxycyklin (22 %), ale u 28 % případů byla použita jiná neurčená antibiotika. Více než jedním druhem antibiotika bylo v roce 2012 léčeno 260 případů syfilis (37,4 %) a 53 případů onemocnění kapavkou (4,6 %).

V rámci registru pohlavních nemocí se u vybraných nemocí sledují také kombinace s jinými pohlavními chorobami. Kombinace s více pohlavními nemocemi byla hlášena celkem u 332 případů, z toho 227 u kapavky, 98 u syfilis a 7 u nemoci lymphogranuloma venereum. V případě 23 hlášení byly dokonce hlášeny dvě další pohlavní nemoci a u 3 případů dokonce tři. Nejčastěji se ve 118 případech jednalo o chlamydiové infekce (A56), dále byla u 106 případů zaznamenána kombinace s onemocněním AIDS (B20.8), u 71 případů byly zjištěny mykoplazmové infekce (A49.3) a u 62 případů se vyskytly jiné pohlavně přenosné choroby (dg. A63–A64).

Celkem se veškerých 1 856 hlášených pohlavních nemocí do RPN v roce 2012 týkalo 1 802 osob, 1 271 mužů a 531 žen, z toho u 5 žen a 27 mužů bylo během roku hlášeno onemocnění syfilis i kapavka. Zcela odděleně od evidence v rámci Registru pohlavních nemocí bylo v ČR prostřednictvím šetření laboratorních výsledků za rok 2012 na SZÚ zachyceno dalších 5,1 tisíce případů sexuálně přenosných chlamydiových infekcí (A56).

Výskyt HIV/AIDS

Národní referenční laboratoř pro HIV/AIDS zaznamenala v roce 2012 celkem 226 nově zjištěných případů HIV pozitivitu a 29 nových onemocnění AIDS. Z tohoto počtu se 85 % případů HIV pozitivitu týkalo mužů a pouze 14 případů bylo zjištěno u cizinců s krátkodobým pobytem v ČR. Po předchozím poklesu počtu nově zjištěných případů HIV pozitivitu v minulém roce tak na území ČR došlo k opětovnému nárůstu výskytu těchto infekcí o čtvrtinu, a to z 15,9 na 21,5 případů na milion obyvatel. Ve srovnání s rokem 2010, kdy byl zjištěný počet případů HIV pozitivitu doposud nejvyšší, se jedná o nárůst o 13,8 % a potvrzuje se tak pokračující rostoucí trend šíření HIV infekce na území ČR. Nejvíce zjištěných případů HIV pozitivitu bylo v přepočtu na 1 mil. obyvatel v roce 2012 opět hlášeno v Hl. m. Praze (86,8), dále 26,2 případů zaznamenal Plzeňský, 23,1 případů Karlovarský a 20,2 Středočeský kraj. Hranice jednoho případu na 100 tisíc obyvatel dosáhl již pouze Moravskoslezský kraj.

Od roku 1985, kdy bylo na území ČR zahájeno sledování výskytu HIV pozitivitu a následného onemocnění AIDS, bylo diagnostikováno již 2 248 HIV pozitivních osob, z toho bylo 361 cizinců (16,1 %) s krátkodobým pobytem a pouze 443 případů (17,4 %) se týkalo žen. Obyvatelé ČR včetně cizinců s dlouhodobým pobytem představovali tedy 1 887 případů HIV pozitivitu, u nichž se rozvinulo onemocnění AIDS ve 372 případech. Od roku 1985 zemřelo celkem 266 osob, z toho 187 z důvodu AIDS a 79 z jiné příčiny. K 31. 12. 2012 žilo na území ČR 1 619 HIV pozitivních a 183 nemocných s AIDS. Prevalence HIV pozitivitu v ČR tak ke konci minulého roku činila 15,4 nakažených z milionu obyvatel, avšak s výrazně vyšší nemocností u mužů, která činila 25,8 nálezů oproti 5,3 nálezům na 1 milion žen.

Značky v tabulkách

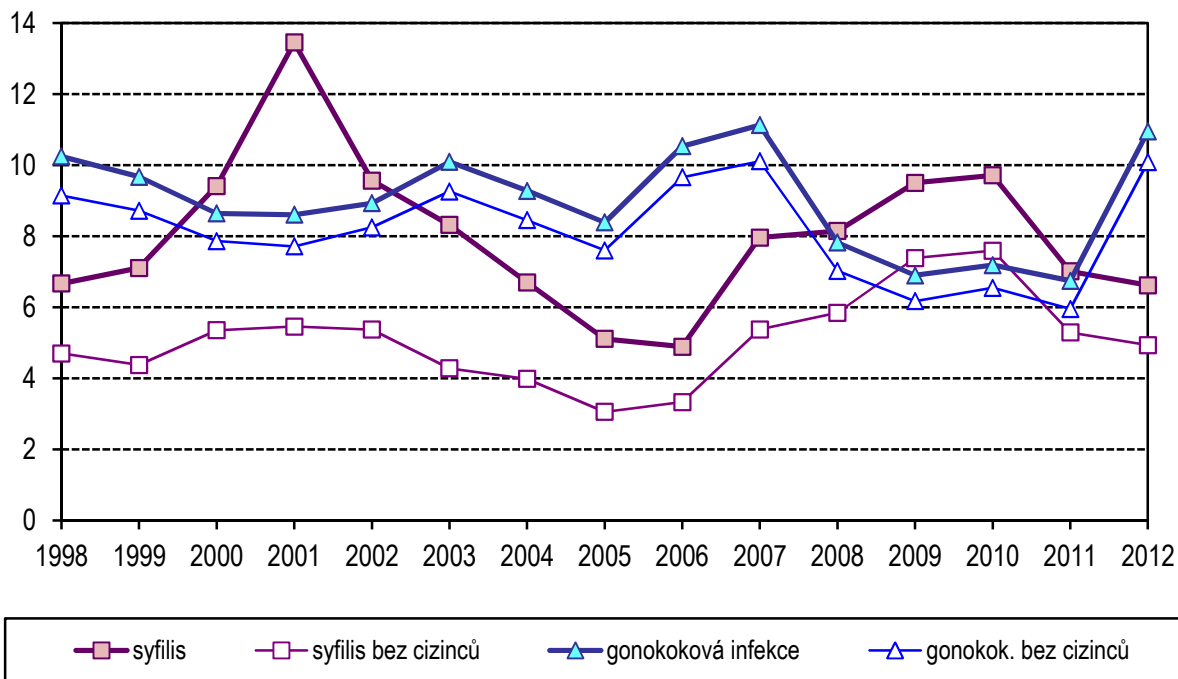
| | |
|----------------------------|---|
| Ležatá čárka (-) | v tabulce na místě čísla značí, že se jev nevyskytoval. |
| Nula (0; 0,0; 0,00) | znamená, že se jev vyskytl, ale hodnota vypočteného ukazatele je menší než polovina jednotky použité v tabulce. |
| Tečka (.) | na místě čísla značí, že údaj není k dispozici nebo je nespolehlivý. |
| Ležatý křížek (x) | značí, že zápis není možný z logických důvodů. |

Symbols in the tables

| | |
|-------------------------|---|
| A dash (-) | <i>in place of a number indicates that the phenomenon did not occur.</i> |
| 0 or 0,0 or 0,00 | <i>indicates that the phenomenon occurred, but the value of calculated indicator is less than half of unit used in table.</i> |
| A dot (.) | <i>in place of a number indicates that the number is not available or cannot be relied on.</i> |
| A skew logic (x) | <i>indicates that the entry is not applicable for logical reasons.</i> |

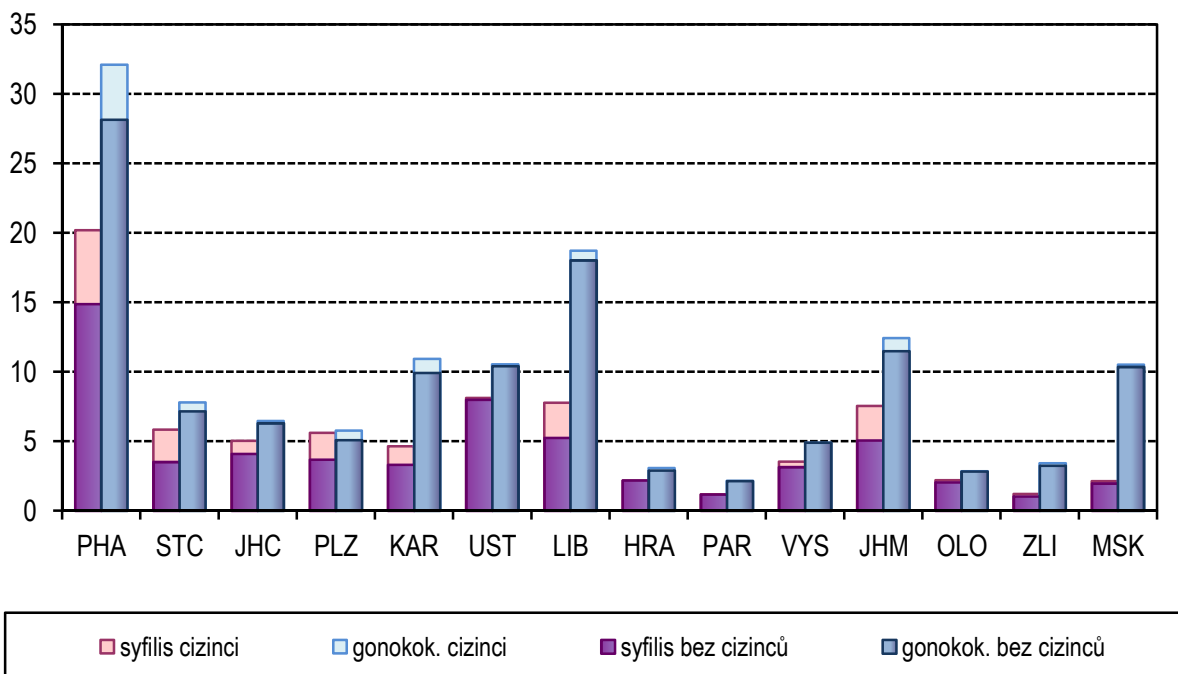
3.1 Vývoj incidence hlášených případů syfilis a gonokokové infekce

na 100 000 obyvatel



3.2 Incidence syfilis a gonokokové infekce v krajích

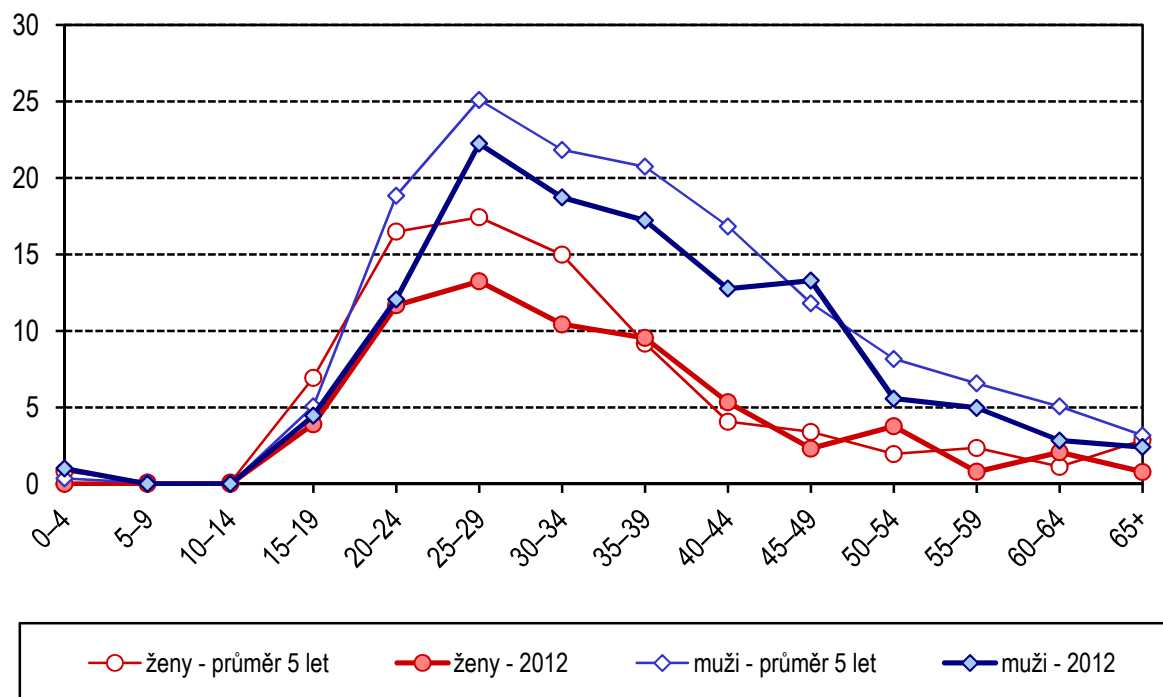
na 100 000 obyvatel



Pozn.: Graf 3.2 nezahrnuje případy onemocnění bezdomovců a cizinců s krátkodobým pobytem

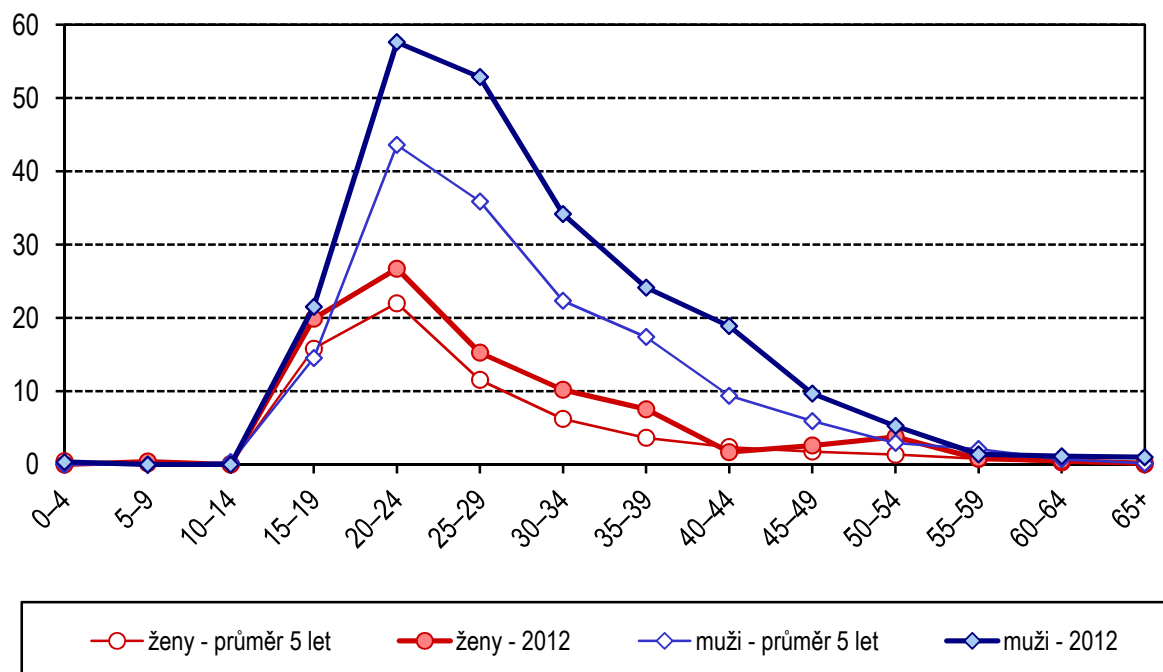
3.3 Incidence syfilis podle věku a pohlaví

na 100 000 obyvatel



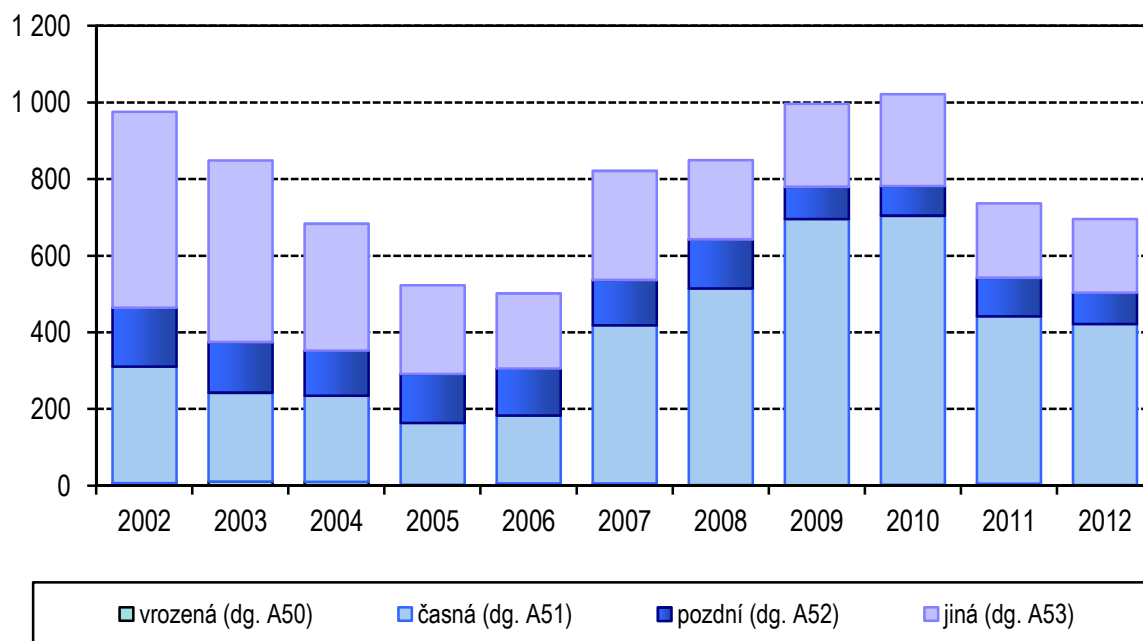
3.4 Incidence gonokokové infekce podle věku a pohlaví

na 100 000 obyvatel

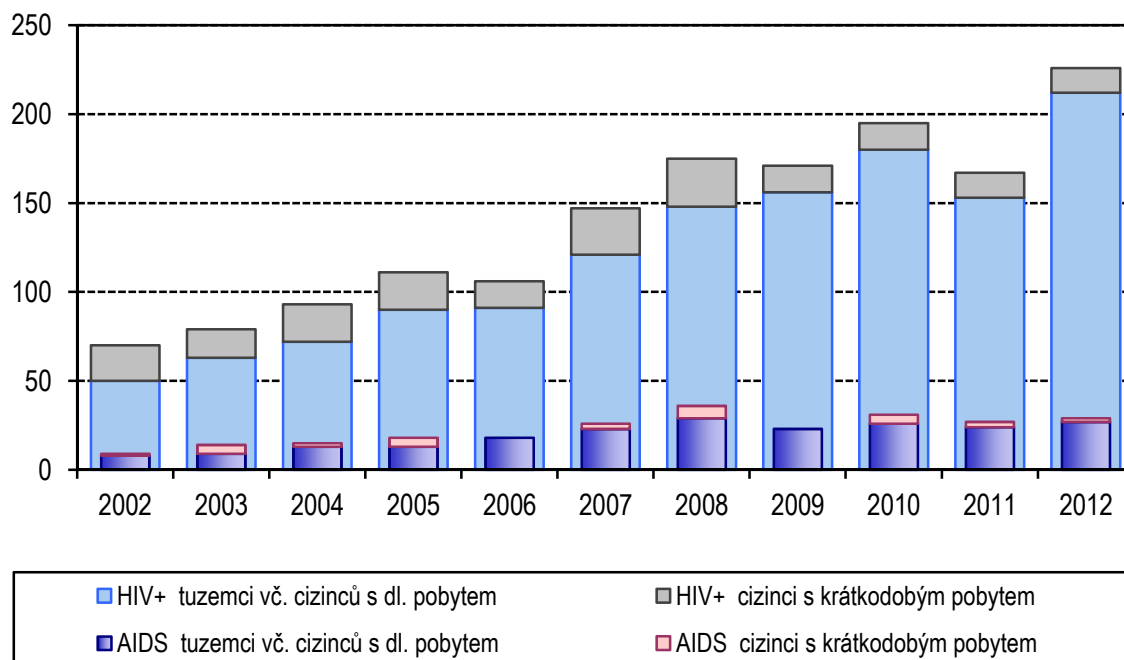


Pozn.: Průměrné hodnoty jsou vypočteny na základě incidence v letech 2007–2011

3.5 Vývoj počtu hlášených onemocnění syfilis podle stádia v letech 2002–2012



3.6 Vývoj počtu nově zjištěných případů HIV/AIDS v letech 2002–2012



Zdroj: SZÚ, Národní referenční laboratoř pro AIDS

4.1 Vývoj počtu hlášených onemocnění pohlavními nemocemi v letech 2002–2012

| Rok | Hlášená onemocnění | | | | | | | |
|-------------|--------------------|------------------------------|------------------------------|------------------|---------------------|------------------------------|------------------------------|------------------|
| | absolutně | | | | na 100 000 obyvatel | | | |
| | Syfilis A50–A53 | Gonokoková infekce A54 | Lymphogr. venereum A55 | Chancroid A57 | Syfilis A50–A53 | Gonokoková infekce A54 | Lymphogr. venereum A55 | Chancroid A57 |
| 2002 | 976 | 911 | - | - | 9,6 | 8,9 | - | - |
| 2003 | 849 | 1 030 | - | - | 8,3 | 10,1 | - | - |
| 2004 | 684 | 947 | - | - | 6,7 | 9,3 | - | - |
| 2005 | 523 | 859 | - | - | 5,1 | 8,4 | - | - |
| 2006 | 502 | 1 082 | - | - | 4,9 | 10,5 | - | - |
| 2007 | 822 | 1 149 | - | - | 8,0 | 11,1 | - | - |
| 2008 | 850 | 816 | 1 | - | 8,1 | 7,8 | 0,0 | - |
| 2009 | 997 | 724 | - | - | 9,5 | 6,9 | - | - |
| 2010 | 1 022 | 756 | 1 | - | 9,7 | 7,2 | 0,0 | - |
| 2011 | 737 | 709 | 6 | - | 7,0 | 6,8 | 0,1 | - |
| 2012 | 696 | 1 151 | 9 | - | 6,6 | 11,0 | 0,1 | - |

4.2 Vývoj počtu hlášených onemocnění syfilis dle jednotlivých diagnóz v letech 2002–2012

| Rok | Hlášená onemocnění - syfilis | | | | | | | |
|-------------|------------------------------|------------|-----------|------------|---------------------|------------|------------|------------|
| | absolutně | | | | na 100 000 obyvatel | | | |
| | vrozená | časná | pozdní | jiná | vrozená | časná | pozdní | jiná |
| 2002 | 7 | 304 | 154 | 511 | 0,1 | 3,0 | 1,5 | 5,0 |
| 2003 | 11 | 232 | 132 | 474 | 0,1 | 2,3 | 1,3 | 4,6 |
| 2004 | 10 | 225 | 118 | 331 | 0,1 | 2,2 | 1,2 | 3,2 |
| 2005 | 3 | 161 | 128 | 231 | 0,0 | 1,6 | 1,3 | 2,3 |
| 2006 | 6 | 177 | 123 | 196 | 0,1 | 1,7 | 1,2 | 1,9 |
| 2007 | 6 | 413 | 118 | 285 | 0,1 | 4,0 | 1,1 | 2,8 |
| 2008 | 2 | 513 | 128 | 207 | 0,0 | 4,9 | 1,2 | 2,0 |
| 2009 | 1 | 695 | 84 | 217 | 0,0 | 6,6 | 0,8 | 2,1 |
| 2010 | 3 | 702 | 77 | 240 | 0,0 | 6,7 | 0,7 | 2,3 |
| 2011 | 5 | 437 | 101 | 194 | 0,0 | 4,2 | 1,0 | 1,8 |
| 2012 | 2 | 420 | 82 | 192 | 0,0 | 4,0 | 0,8 | 1,8 |

4.3 Vývoj počtu hlášených onemocnění vrozenou syfilis a onemocnění pohlavními nemocemi u gravidních žen v letech 2002–2012

| Rok | Vrozená syfilis (A50) | | Syfilis (A50–A53) u gravidních žen | | Gonokoková infekce (A54) u gravidních žen | |
|-------------|-----------------------|------------------------------------|---------------------------------------|------------------------------------|--|------------------------------------|
| | tuzemci | cizinci s krátkodob. pobytem | tuzemky | cizinky s krátkodob. pobytem | tuzemky | cizinky s krátkodob. pobytem |
| 2002 | 7 | - | 77 | 3 | 15 | - |
| 2003 | 11 | - | 70 | 2 | 19 | - |
| 2004 | 10 | - | 65 | - | 7 | - |
| 2005 | 3 | - | 69 | 2 | 6 | - |
| 2006 | 6 | - | 53 | 1 | 9 | - |
| 2007 | 6 | - | 76 | 1 | 11 | - |
| 2008 | 2 | - | 75 | 2 | 7 | - |
| 2009 | 1 | - | 59 | 2 | 3 | - |
| 2010 | 3 | - | 72 | 2 | 4 | - |
| 2011 | 5 | - | 56 | 3 | 9 | - |
| 2012 | 2 | - | 58 | 2 | 11 | - |

4.4 Vývoj hlášených onemocnění pohlavními nemocemi u cizinců v letech 2002–2012

| Rok | Cizinci s dlouhodobým pobytem | | Cizinci s krátkodobým pobytem | | Cizinci celkem | |
|-------------|----------------------------------|------------------------------|----------------------------------|------------------------------|--------------------|------------------------------|
| | Syfilis A50–A53 | Gonokoková infekce A54 | Syfilis A50–A53 | Gonokoková infekce A54 | Syfilis A50–A53 | Gonokoková infekce A54 |
| 2002 | 376 | 62 | 52 | 7 | 428 | 69 |
| 2003 | 363 | 71 | 49 | 14 | 412 | 85 |
| 2004 | 235 | 68 | 42 | 16 | 277 | 84 |
| 2005 | 182 | 74 | 28 | 7 | 210 | 81 |
| 2006 | 151 | 79 | 9 | 11 | 160 | 90 |
| 2007 | 251 | 98 | 16 | 7 | 267 | 105 |
| 2008 | 213 | 70 | 27 | 13 | 240 | 83 |
| 2009 | 205 | 71 | 17 | 5 | 222 | 76 |
| 2010 | 210 | 62 | 13 | 5 | 223 | 67 |
| 2011 | 164 | 74 | 17 | 9 | 181 | 83 |
| 2012 | 164 | 84 | 13 | 7 | 177 | 91 |

Pozn.: Na vysokém počtu případů pohlavních nemocí u cizinců s dlouhodobým pobytem se velkou měrou podílejí cizinci z azylových zařízení, kteří mají v ČR povolen pobyť. Bylo jim přiřazeno bydliště podle azyl. střediska a jsou spolu s ostatními cizinci pobývajících v ČR déle než 90 dnů zařazeni v tabulkách podle bydliště mezi tuzemce.

4.5 Hlášená onemocnění pohlavními nemocemi bez cizinců podle věkových skupin a pohlaví

| Diagnóza | Věková skupina | | | | | | | |
|---------------------------------|----------------|----------|-------|------------|------------|------------|------------|------------|
| | do 4 let | 5–9 | 10–14 | 15–19 | 20–24 | 25–29 | 30–34 | 35–39 |
| | muži | | | | | | | |
| Syfilis (A50–A53) | 2 | - | - | 11 | 36 | 63 | 65 | 61 |
| vrozená (A50) | 1 | - | - | - | - | - | - | - |
| časná (A51) | 1 | - | - | 9 | 30 | 50 | 50 | 47 |
| pozdní (A52) | - | - | - | - | - | 2 | - | 4 |
| jiná a neurč. (A53) | - | - | - | 2 | 6 | 11 | 15 | 10 |
| Gonokoková infekce (A54) | 1 | - | - | 57 | 187 | 172 | 129 | 104 |
| z toho akutní | 1 | - | - | 56 | 182 | 171 | 127 | 102 |
| chronická | - | - | - | 1 | 5 | 1 | 2 | 2 |
| Lymphogr. venereum (A55) | - | - | - | 1 | - | 4 | 1 | 1 |
| | ženy | | | | | | | |
| Syfilis (A50–A53) | - | - | - | 8 | 34 | 30 | 28 | 22 |
| vrozená (A50) | - | - | - | - | - | - | - | - |
| časná (A51) | - | - | - | 8 | 24 | 18 | 16 | 12 |
| pozdní (A52) | - | - | - | - | - | 3 | 2 | 3 |
| jiná a neurč. (A53) | - | - | - | - | 10 | 9 | 10 | 7 |
| Gonokoková infekce (A54) | - | 1 | - | 48 | 84 | 49 | 38 | 29 |
| z toho akutní | - | 1 | - | 44 | 69 | 43 | 34 | 26 |
| chronická | - | - | - | 4 | 15 | 6 | 4 | 3 |
| Lymphogr. venereum (A55) | - | - | - | - | - | - | - | - |
| | celkem | | | | | | | |
| Syfilis (A50–A53) | 2 | - | - | 19 | 70 | 93 | 93 | 83 |
| vrozená (A50) | 1 | - | - | - | - | - | - | - |
| časná (A51) | 1 | - | - | 17 | 54 | 68 | 66 | 59 |
| pozdní (A52) | - | - | - | - | - | 5 | 2 | 7 |
| jiná a neurč. (A53) | - | - | - | 2 | 16 | 20 | 25 | 17 |
| Gonokoková infekce (A54) | 1 | 1 | - | 105 | 271 | 221 | 167 | 133 |
| z toho akutní | 1 | 1 | - | 100 | 251 | 214 | 161 | 128 |
| chronická | - | - | - | 5 | 20 | 7 | 6 | 5 |
| Lymphogr. venereum (A55) | - | - | - | 1 | - | 4 | 1 | 1 |

4.5 Hlášená onemocnění pohlavními nemocemi bez cizinců podle věkových skupin a pohlaví

| Věková skupina | | | | | | Celkem | Diagnóza | |
|----------------|-----------|-----------|-----------|-----------|-----------|--------------|---------------------------------|--|
| 40–44 | 45–49 | 50–54 | 55–59 | 60–64 | 65 + | | | |
| muži | | | | | | | | |
| 34 | 31 | 15 | 16 | 9 | 15 | 358 | Syfilis (A50–A53) | |
| - | - | - | - | - | - | 1 | vrozená (A50) | |
| 25 | 24 | 8 | 9 | 4 | 2 | 259 | časná (A51) | |
| 3 | 3 | 3 | 5 | - | 10 | 30 | pozdní (A52) | |
| 6 | 4 | 4 | 2 | 5 | 3 | 68 | jiná a neurč. (A53) | |
| 65 | 34 | 15 | 5 | 2 | 6 | 777 | Gonokoková infekce (A54) | |
| 64 | 32 | 14 | 5 | 2 | 6 | 762 | z toho akutní | |
| 1 | 2 | 1 | - | - | - | 15 | chronická | |
| 1 | 1 | - | - | - | - | 9 | Lymphogr. venereum (A55) | |
| ženy | | | | | | | | |
| 12 | 6 | 5 | 2 | 6 | 8 | 161 | Syfilis (A50–A53) | |
| - | - | - | - | - | - | - | vrozená (A50) | |
| 6 | 4 | 2 | - | - | - | 90 | časná (A51) | |
| 1 | - | 1 | 1 | 2 | 5 | 18 | pozdní (A52) | |
| 5 | 2 | 2 | 1 | 4 | 3 | 53 | jiná a neurč. (A53) | |
| 6 | 9 | 12 | 3 | 2 | 2 | 283 | Gonokoková infekce (A54) | |
| 6 | 8 | 9 | 2 | 2 | 2 | 246 | z toho akutní | |
| - | 1 | 3 | 1 | - | - | 37 | chronická | |
| - | - | - | - | - | - | - | Lymphogr. venereum (A55) | |
| celkem | | | | | | | | |
| 46 | 37 | 20 | 18 | 15 | 23 | 519 | Syfilis (A50–A53) | |
| - | - | - | - | - | - | 1 | vrozená (A50) | |
| 31 | 28 | 10 | 9 | 4 | 2 | 349 | časná (A51) | |
| 4 | 3 | 4 | 6 | 2 | 15 | 48 | pozdní (A52) | |
| 11 | 6 | 6 | 3 | 9 | 6 | 121 | jiná a neurč. (A53) | |
| 71 | 43 | 27 | 8 | 4 | 8 | 1 060 | Gonokoková infekce (A54) | |
| 70 | 40 | 23 | 7 | 4 | 8 | 1 008 | z toho akutní | |
| 1 | 3 | 4 | 1 | - | - | 52 | chronická | |
| 1 | 1 | - | - | - | - | 9 | Lymphogr. venereum (A55) | |

4.6 Hlášená onemocnění pohlavními nemocemi včetně cizinců podle věkových skupin a pohlaví

| Diagnóza | Věková skupina | | | | | | | |
|---------------------------------|----------------|----------|-------|------------|------------|------------|------------|------------|
| | do 4 let | 5–9 | 10–14 | 15–19 | 20–24 | 25–29 | 30–34 | 35–39 |
| | muži | | | | | | | |
| Syfilis (A50–A53) | 3 | - | - | 12 | 41 | 82 | 80 | 82 |
| vrozená (A50) | 2 | - | - | - | - | - | - | - |
| časná (A51) | 1 | - | - | 10 | 33 | 60 | 60 | 57 |
| pozdní (A52) | - | - | - | - | - | 4 | 3 | 7 |
| jiná a neurč. (A53) | - | - | - | 2 | 8 | 18 | 17 | 18 |
| Gonokoková infekce (A54) | 1 | - | - | 58 | 196 | 195 | 146 | 115 |
| z toho akutní | 1 | - | - | 57 | 191 | 194 | 144 | 113 |
| chronická | - | - | - | 1 | 5 | 1 | 2 | 2 |
| Lymphogr. venereum (A55) | - | - | - | 1 | - | 4 | 1 | 1 |
| | ženy | | | | | | | |
| Syfilis (A50–A53) | - | - | - | 10 | 38 | 46 | 42 | 43 |
| vrozená (A50) | - | - | - | - | - | - | - | - |
| časná (A51) | - | - | - | 9 | 26 | 24 | 22 | 13 |
| pozdní (A52) | - | - | - | - | 1 | 7 | 6 | 14 |
| jiná a neurč. (A53) | - | - | - | 1 | 11 | 15 | 14 | 16 |
| Gonokoková infekce (A54) | - | 1 | - | 51 | 87 | 53 | 41 | 34 |
| z toho akutní | - | 1 | - | 47 | 72 | 47 | 37 | 29 |
| chronická | - | - | - | 4 | 15 | 6 | 4 | 5 |
| Lymphogr. venereum (A55) | - | - | - | - | - | - | - | - |
| | celkem | | | | | | | |
| Syfilis (A50–A53) | 3 | - | - | 22 | 79 | 128 | 122 | 125 |
| vrozená (A50) | 2 | - | - | - | - | - | - | - |
| časná (A51) | 1 | - | - | 19 | 59 | 84 | 82 | 70 |
| pozdní (A52) | - | - | - | - | 1 | 11 | 9 | 21 |
| jiná a neurč. (A53) | - | - | - | 3 | 19 | 33 | 31 | 34 |
| Gonokoková infekce (A54) | 1 | 1 | - | 109 | 283 | 248 | 187 | 149 |
| z toho akutní | 1 | 1 | - | 104 | 263 | 241 | 181 | 142 |
| chronická | - | - | - | 5 | 20 | 7 | 6 | 7 |
| Lymphogr. venereum (A55) | - | - | - | 1 | - | 4 | 1 | 1 |

4.6 Hlášená onemocnění pohlavními nemocemi včetně cizinců podle věkových skupin a pohlaví

| Věková skupina | | | | | | Celkem | Diagnóza |
|----------------|-----------|-----------|-----------|-----------|-----------|--------------|---------------------------------|
| 40–44 | 45–49 | 50–54 | 55–59 | 60–64 | 65 + | | |
| muži | | | | | | | |
| 48 | 48 | 18 | 18 | 10 | 17 | 459 | Syfilis (A50–A53) |
| - | - | - | - | - | - | 2 | vrozená (A50) |
| 34 | 32 | 8 | 10 | 4 | 2 | 311 | časná (A51) |
| 3 | 6 | 3 | 5 | - | 10 | 41 | pozdní (A52) |
| 11 | 10 | 7 | 3 | 6 | 5 | 105 | jiná a neurč. (A53) |
| 71 | 35 | 17 | 5 | 4 | 7 | 850 | Gonokoková infekce (A54) |
| 69 | 33 | 16 | 5 | 4 | 7 | 834 | z toho akutní |
| 2 | 2 | 1 | - | - | - | 16 | chronická |
| 1 | 1 | - | - | - | - | 9 | Lymphogr. venereum (A55) |
| ženy | | | | | | | |
| 19 | 8 | 12 | 3 | 8 | 8 | 237 | Syfilis (A50–A53) |
| - | - | - | - | - | - | - | vrozená (A50) |
| 7 | 4 | 4 | - | - | - | 109 | časná (A51) |
| 2 | - | 2 | 2 | 2 | 5 | 41 | pozdní (A52) |
| 10 | 4 | 6 | 1 | 6 | 3 | 87 | jiná a neurč. (A53) |
| 6 | 9 | 12 | 3 | 2 | 2 | 301 | Gonokoková infekce (A54) |
| 6 | 8 | 9 | 2 | 2 | 2 | 262 | z toho akutní |
| - | 1 | 3 | 1 | - | - | 39 | chronická |
| - | - | - | - | - | - | - | Lymphogr. venereum (A55) |
| celkem | | | | | | | |
| 67 | 56 | 30 | 21 | 18 | 25 | 696 | Syfilis (A50–A53) |
| - | - | - | - | - | - | 2 | vrozená (A50) |
| 41 | 36 | 12 | 10 | 4 | 2 | 420 | časná (A51) |
| 5 | 6 | 5 | 7 | 2 | 15 | 82 | pozdní (A52) |
| 21 | 14 | 13 | 4 | 12 | 8 | 192 | jiná a neurč. (A53) |
| 77 | 44 | 29 | 8 | 6 | 9 | 1 151 | Gonokoková infekce (A54) |
| 75 | 41 | 25 | 7 | 6 | 9 | 1 096 | z toho akutní |
| 2 | 3 | 4 | 1 | - | - | 55 | chronická |
| 1 | 1 | - | - | - | - | 9 | Lymphogr. venereum (A55) |

4.7 Hlášená onemocnění pohlavními nemocemi u tuzemců na 100 000 obyvatel podle věkových skupin a pohlaví

| Diagnóza | Věková skupina | | | | | | | |
|--------------------------|----------------|-----|-------|-------|-------|-------|-------|-------|
| | do 4 let | 5–9 | 10–14 | 15–19 | 20–24 | 25–29 | 30–34 | 35–39 |
| | muži | | | | | | | |
| Syfilis (A50–A53) | 1,0 | - | - | 4,5 | 11,8 | 22,0 | 18,5 | 17,0 |
| vrozená (A50) | 0,7 | - | - | - | - | - | - | - |
| časná (A51) | 0,3 | - | - | 3,7 | 9,7 | 16,3 | 13,8 | 12,0 |
| pozdní (A52) | - | - | - | - | - | 1,1 | 0,7 | 1,5 |
| jiná a neurč. (A53) | - | - | - | 0,7 | 2,1 | 4,6 | 4,0 | 3,6 |
| Gonokoková infekce (A54) | 0,3 | - | - | 21,5 | 57,6 | 52,3 | 34,2 | 24,1 |
| z toho akutní | 0,3 | - | - | 21,1 | 56,2 | 52,1 | 33,7 | 23,7 |
| chronická | - | - | - | 0,4 | 1,5 | 0,3 | 0,5 | 0,4 |
| Lymphogr. venereum (A55) | - | - | - | 0,4 | - | 1,1 | 0,2 | 0,2 |
| | ženy | | | | | | | |
| Syfilis (A50–A53) | - | - | - | 3,5 | 11,7 | 13,0 | 10,4 | 9,3 |
| vrozená (A50) | - | - | - | - | - | - | - | - |
| časná (A51) | - | - | - | 3,1 | 8,0 | 6,9 | 5,5 | 2,9 |
| pozdní (A52) | - | - | - | - | 0,3 | 2,0 | 1,5 | 3,1 |
| jiná a neurč. (A53) | - | - | - | 0,4 | 3,4 | 4,0 | 3,5 | 3,3 |
| Gonokoková infekce (A54) | - | 0,4 | - | 19,5 | 26,7 | 15,0 | 10,2 | 7,5 |
| z toho akutní | - | 0,4 | - | 18,0 | 22,1 | 13,2 | 9,2 | 6,4 |
| chronická | - | - | - | 1,6 | 4,6 | 1,7 | 1,0 | 1,1 |
| Lymphogr. venereum (A55) | - | - | - | - | - | - | - | - |
| | celkem | | | | | | | |
| Syfilis (A50–A53) | 0,5 | - | - | 4,0 | 11,7 | 17,6 | 14,6 | 13,3 |
| vrozená (A50) | 0,3 | - | - | - | - | - | - | - |
| časná (A51) | 0,2 | - | - | 3,4 | 8,9 | 11,7 | 9,8 | 7,6 |
| pozdní (A52) | - | - | - | - | 0,2 | 1,5 | 1,1 | 2,3 |
| jiná a neurč. (A53) | - | - | - | 0,6 | 2,7 | 4,3 | 3,7 | 3,5 |
| Gonokoková infekce (A54) | 0,2 | 0,2 | - | 20,5 | 42,5 | 34,2 | 22,5 | 16,1 |
| z toho akutní | 0,2 | 0,2 | - | 19,6 | 39,5 | 33,2 | 21,8 | 15,3 |
| chronická | - | - | - | 1,0 | 3,0 | 1,0 | 0,7 | 0,8 |
| Lymphogr. venereum (A55) | - | - | - | 0,2 | - | 0,6 | 0,1 | 0,1 |

Poznámka: Součástí výpočtu nejsou případy pohlavních nemocí hlášených u cizinců s krátkodobým pobytem.

4.7 Hlášená onemocnění pohlavními nemocemi u tuzemců na 100 000 obyvatel podle věkových skupin a pohlaví

| Věková skupina | | | | | | Celkem | Diagnóza |
|----------------|-------------|------------|------------|------------|------------|-------------|---------------------------------|
| 40–44 | 45–49 | 50–54 | 55–59 | 60–64 | 65 + | | |
| muži | | | | | | | |
| 12,0 | 13,0 | 5,6 | 5,0 | 2,8 | 2,3 | 8,7 | Syfilis (A50–A53) |
| - | - | - | - | - | - | 0,0 | vrozená (A50) |
| 8,5 | 8,9 | 2,5 | 2,8 | 1,1 | 0,3 | 6,0 | časná (A51) |
| 0,8 | 1,4 | 0,9 | 1,4 | - | 1,4 | 0,8 | pozdní (A52) |
| 2,7 | 2,8 | 2,2 | 0,8 | 1,7 | 0,6 | 1,9 | jiná a neurč. (A53) |
| 18,6 | 9,4 | 5,3 | 1,4 | 0,9 | 1,0 | 16,4 | Gonokoková infekce (A54) |
| 18,1 | 8,9 | 5,0 | 1,4 | 0,9 | 1,0 | 16,1 | z toho akutní |
| 0,5 | 0,6 | 0,3 | - | - | - | 0,3 | chronická |
| 0,3 | 0,3 | - | - | - | - | 0,2 | Lymphogr. venereum (A55) |
| ženy | | | | | | | |
| 5,3 | 2,3 | 3,8 | 0,8 | 1,8 | 0,8 | 4,4 | Syfilis (A50–A53) |
| - | - | - | - | - | - | - | vrozená (A50) |
| 2,0 | 1,2 | 1,3 | - | - | - | 2,0 | časná (A51) |
| 0,6 | - | 0,6 | 0,5 | 0,5 | 0,5 | 0,8 | pozdní (A52) |
| 2,8 | 1,2 | 1,9 | 0,3 | 1,3 | 0,3 | 1,6 | jiná a neurč. (A53) |
| 1,7 | 2,6 | 3,8 | 0,8 | 0,5 | 0,2 | 5,6 | Gonokoková infekce (A54) |
| 1,7 | 2,3 | 2,8 | 0,5 | 0,5 | 0,2 | 4,9 | z toho akutní |
| - | 0,3 | 0,9 | 0,3 | - | - | 0,7 | chronická |
| - | - | - | - | - | - | - | Lymphogr. venereum (A55) |
| celkem | | | | | | | |
| 8,7 | 7,8 | 4,7 | 2,8 | 2,3 | 1,4 | 6,5 | Syfilis (A50–A53) |
| - | - | - | - | - | - | 0,0 | vrozená (A50) |
| 5,3 | 5,1 | 1,9 | 1,4 | 0,5 | 0,1 | 4,0 | časná (A51) |
| 0,7 | 0,7 | 0,8 | 0,9 | 0,3 | 0,9 | 0,8 | pozdní (A52) |
| 2,7 | 2,0 | 2,0 | 0,5 | 1,5 | 0,4 | 1,8 | jiná a neurč. (A53) |
| 10,4 | 6,1 | 4,5 | 1,1 | 0,7 | 0,5 | 10,9 | Gonokoková infekce (A54) |
| 10,1 | 5,7 | 3,9 | 0,9 | 0,7 | 0,5 | 10,4 | z toho akutní |
| 0,3 | 0,4 | 0,6 | 0,1 | - | - | 0,5 | chronická |
| 0,1 | 0,1 | - | - | - | - | 0,1 | Lymphogr. venereum (A55) |

4.8 Hlášená onemocnění pohlavními nemocemi podle kraje bydliště

| Území, kraj bydliště | Syfilis | | | | | Gonokoková infekce A54 |
|--------------------------------|----------------|--------------|---------------|---------------------------|-------------------|------------------------------|
| | vrozená A50 | časná A51 | pozdní A52 | jiná a neurčená A53 | celkem A50–A53 | |
| | absolutně | | | | | |
| Hl. m. Praha | 1 | 191 | 28 | 31 | 251 | 399 |
| Středočeský | - | 38 | 16 | 21 | 75 | 100 |
| Jihočeský | - | 18 | 4 | 10 | 32 | 41 |
| Plzeňský | - | 17 | 10 | 5 | 32 | 33 |
| Karlovarský | - | 3 | 1 | 10 | 14 | 33 |
| Ústecký | - | 34 | 3 | 30 | 67 | 87 |
| Liberecký | - | 11 | 3 | 20 | 34 | 82 |
| Královéhradecký | - | 10 | 1 | 1 | 12 | 17 |
| Pardubický | - | 3 | - | 3 | 6 | 11 |
| Vysočina | - | 13 | 2 | 3 | 18 | 25 |
| Jihomoravský | 1 | 47 | 3 | 37 | 88 | 145 |
| Olomoucký | - | 6 | 1 | 7 | 14 | 18 |
| Zlínský | - | 2 | 3 | 2 | 7 | 20 |
| Moravskoslezský | - | 16 | 6 | 4 | 26 | 129 |
| bydliště v ČR | 2 | 409 | 81 | 184 | 676 | 1 140 |
| bezdomovci | - | 7 | - | - | 7 | 4 |
| osoby s pobytem mimo ČR | - | 4 | 1 | 8 | 13 | 7 |
| ČR celkem ¹⁾ | 2 | 420 | 82 | 192 | 696 | 1 151 |

¹⁾ Zahnuje všechny hlášené případy na území ČR.

4.8 Hlášená onemocnění pohlavními nemocemi podle kraje bydliště

| Území, kraj bydliště | Syfilis | | | | | Gonokoková infekce A54 |
|--------------------------------|---------------------|--------------|---------------|---------------------------|-------------------|------------------------------|
| | vrozená A50 | časná A51 | pozdní A52 | jiná a neurčená A53 | celkem A50–A53 | |
| | na 100 000 obyvatel | | | | | |
| Hl. m. Praha | 0,1 | 15,4 | 2,3 | 2,5 | 20,2 | 32,1 |
| Středočeský | - | 3,0 | 1,2 | 1,6 | 5,8 | 7,8 |
| Jihočeský | - | 2,8 | 0,6 | 1,6 | 5,0 | 6,4 |
| Plzeňský | - | 3,0 | 1,7 | 0,9 | 5,6 | 5,8 |
| Karlovarský | - | 1,0 | 0,3 | 3,3 | 4,6 | 10,9 |
| Ústecký | - | 4,1 | 0,4 | 3,6 | 8,1 | 10,5 |
| Liberecký | - | 2,5 | 0,7 | 4,6 | 7,8 | 18,7 |
| Královéhradecký | - | 1,8 | 0,2 | 0,2 | 2,2 | 3,1 |
| Pardubický | - | 0,6 | - | 0,6 | 1,2 | 2,1 |
| Vysočina | - | 2,5 | 0,4 | 0,6 | 3,5 | 4,9 |
| Jihomoravský | 0,1 | 4,0 | 0,3 | 3,2 | 7,5 | 12,4 |
| Olomoucký | - | 0,9 | 0,2 | 1,1 | 2,2 | 2,8 |
| Zlínský | - | 0,3 | 0,5 | 0,3 | 1,2 | 3,4 |
| Moravskoslezský | - | 1,3 | 0,5 | 0,3 | 2,1 | 10,5 |
| bydliště v ČR | 0,0 | 3,9 | 0,8 | 1,8 | 6,4 | 10,8 |
| bezdomovci | - | 0,1 | - | - | 0,1 | 0,0 |
| osoby s pobytem mimo ČR | - | 0,0 | 0,0 | 0,1 | 0,1 | 0,1 |
| ČR celkem ¹⁾ | 0,0 | 4,0 | 0,8 | 1,8 | 6,6 | 11,0 |

¹⁾ Zahrnuje všechny hlášené případy na území ČR.

4.9 Hlášená onemocnění pohlavními nemocemi podle pohlaví a kraje bydliště

| Území, kraj bydliště | Syfilis A50–A53 | | | Gonokoková infekce A54 | | |
|--------------------------------|-----------------|------------|-----------------|------------------------|------------|-----------------|
| | muži | ženy | | muži | ženy | |
| | | celkem | z toho gravidní | | celkem | z toho gravidní |
| | absolutně | | | | | |
| Hl. m. Praha | 190 | 61 | 17 | 317 | 82 | 3 |
| Středočeský | 47 | 28 | 12 | 74 | 26 | - |
| Jihočeský | 18 | 14 | 1 | 25 | 16 | 1 |
| Plzeňský | 17 | 15 | 4 | 21 | 12 | 1 |
| Karlovarský | 4 | 10 | 3 | 26 | 7 | 1 |
| Ústecký | 33 | 34 | 3 | 63 | 24 | 1 |
| Liberecký | 18 | 16 | 7 | 53 | 29 | - |
| Královéhradecký | 6 | 6 | 1 | 14 | 3 | - |
| Pardubický | 5 | 1 | - | 8 | 3 | - |
| Vysočina | 10 | 8 | 1 | 19 | 6 | - |
| Jihomoravský | 64 | 24 | 7 | 112 | 33 | 1 |
| Olomoucký | 8 | 6 | 1 | 12 | 6 | 1 |
| Zlínský | 3 | 4 | - | 14 | 6 | - |
| Moravskoslezský | 22 | 4 | 1 | 85 | 44 | 2 |
| bydliště v ČR | 445 | 231 | 58 | 843 | 297 | 11 |
| bezdomovci | 5 | 2 | - | 2 | 2 | - |
| osoby s pobytem mimo ČR | 9 | 4 | 2 | 5 | 2 | - |
| ČR celkem ¹⁾ | 459 | 237 | 60 | 850 | 301 | 11 |

¹⁾ Zahnuje všechny hlášené případy na území ČR.

4.9 Hlášená onemocnění pohlavními nemocemi podle pohlaví a kraje bydliště

| Území, kraj bydliště | Syfilis A50–A53 | | Gonokoková infekce A54 | |
|--------------------------------|---------------------|------------|------------------------|------------|
| | muži | ženy | muži | ženy |
| | na 100 000 obyvatel | | | |
| Hl. m. Praha | 31,4 | 9,5 | 52,5 | 12,8 |
| Středočeský | 7,4 | 4,3 | 11,7 | 4,0 |
| Jihočeský | 5,7 | 4,3 | 8,0 | 5,0 |
| Plzeňský | 6,0 | 5,2 | 7,4 | 4,2 |
| Karlovarský | 2,7 | 6,5 | 17,4 | 4,6 |
| Ústecký | 8,1 | 8,1 | 15,4 | 5,7 |
| Liberecký | 8,4 | 7,2 | 24,6 | 13,0 |
| Královéhradecký | 2,2 | 2,1 | 5,1 | 1,1 |
| Pardubický | 2,0 | 0,4 | 3,1 | 1,1 |
| Vysočina | 3,9 | 3,1 | 7,5 | 2,3 |
| Jihomoravský | 11,2 | 4,0 | 19,6 | 5,5 |
| Olomoucký | 2,6 | 1,8 | 3,9 | 1,8 |
| Zlínský | 1,0 | 1,3 | 4,9 | 2,0 |
| Moravskoslezský | 3,7 | 0,6 | 14,1 | 7,0 |
| bydliště v ČR | 8,6 | 4,3 | 16,3 | 5,6 |
| bezdomovci | 0,1 | 0,0 | 0,0 | 0,0 |
| osoby s pobytem mimo ČR | 0,2 | 0,1 | 0,1 | 0,0 |
| ČR celkem ¹⁾ | 8,9 | 4,4 | 16,5 | 5,6 |

¹⁾ Zahnuje všechny hlášené případy na území ČR.

4.10 Hlášená onemocnění pohlavními nemocemi podle vzdělání a pohlaví ve věku 15 let a výše

| Diagnóza | Vzdělání | | | | |
|---------------------------------|------------|------------|---------------|------------|--------------|
| | základní | střední | vysokoškolské | nezjištěno | celkem |
| | muži | | | | |
| Syfilis (A50–A53) | 78 | 285 | 71 | 22 | 456 |
| vrozená (A50) | - | - | - | - | - |
| časná (A51) | 48 | 201 | 57 | 4 | 310 |
| pozdní (A52) | 5 | 28 | 6 | 2 | 41 |
| jiná a neurč. (A53) | 25 | 56 | 8 | 16 | 105 |
| Gonokoková infekce (A54) | 121 | 567 | 138 | 23 | 849 |
| Lymphogr. venereum (A55) | 1 | 5 | 3 | - | 9 |
| | ženy | | | | |
| Syfilis (A50–A53) | 79 | 120 | 19 | 19 | 237 |
| vrozená (A50) | - | - | - | - | - |
| časná (A51) | 45 | 54 | 4 | 6 | 109 |
| pozdní (A52) | 6 | 23 | 8 | 4 | 41 |
| jiná a neurč. (A53) | 28 | 43 | 7 | 9 | 87 |
| Gonokoková infekce (A54) | 91 | 181 | 21 | 7 | 300 |
| Lymphogr. venereum (A55) | - | - | - | - | - |
| | celkem | | | | |
| Syfilis (A50–A53) | 157 | 405 | 90 | 41 | 693 |
| vrozená (A50) | - | - | - | - | - |
| časná (A51) | 93 | 255 | 61 | 10 | 419 |
| pozdní (A52) | 11 | 51 | 14 | 6 | 82 |
| jiná a neurč. (A53) | 53 | 99 | 15 | 25 | 192 |
| Gonokoková infekce (A54) | 212 | 748 | 159 | 30 | 1 149 |
| Lymphogr. venereum (A55) | 1 | 5 | 3 | - | 9 |

4.11 Hlášená onemocnění pohlavními nemocemi podle ekonomické aktivity a pohlaví

| Diagnóza | Ekonomická aktivita | | | | | | | | |
|---------------------------------|------------------------|-------------------|--------------------|--------------------|---------------|-------------------|------------|-----------------|--------------|
| | děti, žáci studenti | v domác- nosti | přísluš. MV, MO | ostatní zaměst. | důchod- ci | nezaměst- naní | jiná | nezjiš- těna | celkem |
| | muži | | | | | | | | |
| Syfilis (A50–A53) | 15 | - | 2 | 207 | 31 | 107 | 86 | 11 | 459 |
| vrozená (A50) | 2 | - | - | - | - | - | - | - | 2 |
| časná (A51) | 13 | - | 1 | 153 | 11 | 74 | 55 | 4 | 311 |
| pozdní (A52) | - | - | 1 | 15 | 10 | 5 | 10 | - | 41 |
| jiná a neurč. (A53) | - | - | - | 39 | 10 | 28 | 21 | 7 | 105 |
| Gonokoková infekce (A54) | 103 | - | 11 | 465 | 10 | 117 | 122 | 22 | 850 |
| Lymphogr. venereum (A55) | 1 | - | - | 5 | - | 1 | 2 | - | 9 |
| | ženy | | | | | | | | |
| Syfilis (A50–A53) | 10 | 9 | - | 76 | 25 | 78 | 26 | 13 | 237 |
| vrozená (A50) | - | - | - | - | - | - | - | - | - |
| časná (A51) | 7 | 6 | - | 27 | 4 | 47 | 11 | 7 | 109 |
| pozdní (A52) | - | - | - | 13 | 8 | 11 | 5 | 4 | 41 |
| jiná a neurč. (A53) | 3 | 3 | - | 36 | 13 | 20 | 10 | 2 | 87 |
| Gonokoková infekce (A54) | 48 | 11 | 2 | 114 | 9 | 55 | 45 | 17 | 301 |
| Lymphogr. venereum (A55) | - | - | - | - | - | - | - | - | - |
| | celkem | | | | | | | | |
| Syfilis (A50–A53) | 25 | 9 | 2 | 283 | 56 | 185 | 112 | 24 | 696 |
| vrozená (A50) | 2 | - | - | - | - | - | - | - | 2 |
| časná (A51) | 20 | 6 | 1 | 180 | 15 | 121 | 66 | 11 | 420 |
| pozdní (A52) | - | - | 1 | 28 | 18 | 16 | 15 | 4 | 82 |
| jiná a neurč. (A53) | 3 | 3 | - | 75 | 23 | 48 | 31 | 9 | 192 |
| Gonokoková infekce (A54) | 151 | 11 | 13 | 579 | 19 | 172 | 167 | 39 | 1 151 |
| Lymphogr. venereum (A55) | 1 | - | - | 5 | - | 1 | 2 | - | 9 |

Poznámka: MV - Ministerstvo vnitra (policie),
 MO - Ministerstvo obrany (vojáci),
 důchodci - invalidní a starobní.

4.12 Hlášená onemocnění pohlavními nemocemi podle rodinného stavu a pohlaví

| Diagnóza | Rodinný stav | | | | | | celkem |
|---------------------------------|---------------|----------------|----------------|---------------|---------------|-----------|--------------|
| | svobodný / -á | ženatý / vdaná | rozvedený / -á | ovdovělý / -á | druh / družka | nezjištěn | |
| | muži | | | | | | |
| Syfilis (A50–A53) | 297 | 70 | 69 | 3 | 6 | 14 | 459 |
| vrozená (A50) | - | - | - | - | - | 2 | 2 |
| časná (A51) | 229 | 29 | 45 | - | 4 | 4 | 311 |
| pozdní (A52) | 13 | 21 | 6 | 1 | - | - | 41 |
| jiná a neurč. (A53) | 55 | 20 | 18 | 2 | 2 | 8 | 105 |
| Gonokoková infekce (A54) | 664 | 96 | 71 | 2 | 3 | 14 | 850 |
| Lymphogr. venereum (A55) | 9 | - | - | - | - | - | 9 |
| | ženy | | | | | | |
| Syfilis (A50–A53) | 109 | 58 | 50 | 10 | 1 | 9 | 237 |
| vrozená (A50) | - | - | - | - | - | - | - |
| časná (A51) | 65 | 19 | 20 | 2 | - | 3 | 109 |
| pozdní (A52) | 9 | 14 | 12 | 4 | - | 2 | 41 |
| jiná a neurč. (A53) | 35 | 25 | 18 | 4 | 1 | 4 | 87 |
| Gonokoková infekce (A54) | 198 | 55 | 39 | 1 | 2 | 6 | 301 |
| Lymphogr. venereum (A55) | - | - | - | - | - | - | - |
| | celkem | | | | | | |
| Syfilis (A50–A53) | 406 | 128 | 119 | 13 | 7 | 23 | 696 |
| vrozená (A50) | - | - | - | - | - | 2 | 2 |
| časná (A51) | 294 | 48 | 65 | 2 | 4 | 7 | 420 |
| pozdní (A52) | 22 | 35 | 18 | 5 | - | 2 | 82 |
| jiná a neurč. (A53) | 90 | 45 | 36 | 6 | 3 | 12 | 192 |
| Gonokoková infekce (A54) | 862 | 151 | 110 | 3 | 5 | 20 | 1 151 |
| Lymphogr. venereum (A55) | 9 | - | - | - | - | - | 9 |

4.13 Hlášená onemocnění pohlavními nemocemi podle výskytu onemocnění a pohlaví

| Diagnóza | Výskyt onemocnění | | | |
|---------------------------------|-------------------|--------------|-----------|--------------|
| | první v životě | první v roce | reinfekce | celkem |
| | muži | | | |
| Syfilis (A50–A53) | 395 | 21 | 43 | 459 |
| vrozená (A50) | 2 | - | - | 2 |
| časná (A51) | 263 | 9 | 39 | 311 |
| pozdní (A52) | 39 | 2 | - | 41 |
| jiná a neurč. (A53) | 91 | 10 | 4 | 105 |
| Gonokoková infekce (A54) | 720 | 108 | 22 | 850 |
| Lymphogr. venereum (A55) | 9 | - | - | 9 |
| | ženy | | | |
| Syfilis (A50–A53) | 224 | 7 | 6 | 237 |
| vrozená (A50) | - | - | - | - |
| časná (A51) | 104 | - | 5 | 109 |
| pozdní (A52) | 38 | 3 | - | 41 |
| jiná a neurč. (A53) | 82 | 4 | 1 | 87 |
| Gonokoková infekce (A54) | 287 | 12 | 2 | 301 |
| Lymphogr. venereum (A55) | - | - | - | - |
| | celkem | | | |
| Syfilis (A50–A53) | 619 | 28 | 49 | 696 |
| vrozená (A50) | 2 | - | - | 2 |
| časná (A51) | 367 | 9 | 44 | 420 |
| pozdní (A52) | 77 | 5 | - | 82 |
| jiná a neurč. (A53) | 173 | 14 | 5 | 192 |
| Gonokoková infekce (A54) | 1 007 | 120 | 24 | 1 151 |
| Lymphogr. venereum (A55) | 9 | - | - | 9 |

4.14 Hlášená onemocnění pohlavními nemocemi podle okolností zjištění onemocnění a pohlaví

| Diagnóza | Onemocnění zjištěno | | | | | | |
|---------------------------------|---------------------|--------------------|---------------------|------------|------------|-----------|--------------|
| | náhodně | pro typické potíže | pro atypické potíže | depistáží | při porodu | při úmrtí | celkem |
| | muži | | | | | | |
| Syfilis (A50–A53) | 239 | 144 | 16 | 58 | 2 | - | 459 |
| vrozená (A50) | - | - | - | - | 2 | - | 2 |
| časná (A51) | 125 | 130 | 14 | 42 | - | - | 311 |
| pozdní (A52) | 33 | 2 | 2 | 4 | - | - | 41 |
| jiná a neurč. (A53) | 81 | 12 | - | 12 | - | - | 105 |
| Gonokoková infekce (A54) | 53 | 704 | 20 | 72 | 1 | - | 850 |
| Lymphogr. venereum (A55) | 1 | 8 | - | - | - | - | 9 |
| | ženy | | | | | | |
| Syfilis (A50–A53) | 193 | 12 | 1 | 31 | - | - | 237 |
| vrozená (A50) | - | - | - | - | - | - | - |
| časná (A51) | 73 | 9 | 1 | 26 | - | - | 109 |
| pozdní (A52) | 40 | 1 | - | - | - | - | 41 |
| jiná a neurč. (A53) | 80 | 2 | - | 5 | - | - | 87 |
| Gonokoková infekce (A54) | 75 | 69 | 14 | 143 | - | - | 301 |
| Lymphogr. venereum (A55) | - | - | - | - | - | - | - |
| | celkem | | | | | | |
| Syfilis (A50–A53) | 432 | 156 | 17 | 89 | 2 | - | 696 |
| vrozená (A50) | - | - | - | - | 2 | - | 2 |
| časná (A51) | 198 | 139 | 15 | 68 | - | - | 420 |
| pozdní (A52) | 73 | 3 | 2 | 4 | - | - | 82 |
| jiná a neurč. (A53) | 161 | 14 | - | 17 | - | - | 192 |
| Gonokoková infekce (A54) | 128 | 773 | 34 | 215 | 1 | - | 1 151 |
| Lymphogr. venereum (A55) | 1 | 8 | - | - | - | - | 9 |

4.15 Hlášená onemocnění pohlavními nemocemi podle měsíce hlášení

| Měsíc hlášení | Syfilis | | | | | Gonokoková infekce A54 | Lympho-granuloma venereum A55 |
|---------------|-------------|------------|------------|---------------------|----------------|------------------------|-------------------------------|
| | vrozená A50 | časná A51 | pozdní A52 | jiná a neurčená A53 | celkem A50–A53 | | |
| leden | - | 37 | 4 | 10 | 51 | 63 | - |
| únor | - | 25 | 7 | 16 | 48 | 67 | - |
| březen | - | 40 | 5 | 16 | 61 | 100 | 4 |
| duben | - | 24 | 11 | 12 | 47 | 70 | - |
| květen | - | 42 | 6 | 21 | 69 | 86 | 2 |
| červen | 1 | 34 | 15 | 16 | 66 | 80 | 1 |
| červenec | - | 40 | 9 | 9 | 58 | 91 | - |
| srpen | - | 35 | 7 | 20 | 62 | 122 | - |
| září | - | 24 | 1 | 19 | 44 | 83 | - |
| říjen | - | 27 | 8 | 15 | 50 | 130 | - |
| listopad | - | 46 | 6 | 15 | 67 | 112 | - |
| prosinec | 1 | 46 | 3 | 23 | 73 | 147 | 2 |
| Celkem | 2 | 420 | 82 | 192 | 696 | 1 151 | 9 |

4.16 Léčba hlášených případů pohlavních onemocnění podle druhů užitých antibiotik

| Druh antibiotika | Syfilis | | | | | Gonokoková infekce A54 | Lympho-granuloma venereum A55 |
|--------------------------|-------------|-----------|------------|---------------------|----------------|------------------------|-------------------------------|
| | vrozená A50 | časná A51 | pozdní A52 | jiná a neurčená A53 | celkem A50–A53 | | |
| Amoxicilin | - | 1 | - | 2 | 3 | 15 | - |
| Azithromycin | - | 3 | - | 4 | 7 | 386 | - |
| Benzathin - Penicilin | 2 | 221 | 36 | 90 | 349 | 8 | - |
| Benzyl - Penicilin | - | 297 | 46 | 119 | 462 | 33 | - |
| Ceftriaxon | - | 2 | - | 3 | 5 | 74 | - |
| Doxycyklin | - | 28 | 4 | 11 | 43 | 271 | 5 |
| Erythromycin | - | - | - | - | - | 1 | - |
| Ofloxacin, Ciprofloxacin | - | - | - | - | - | 45 | - |
| Spectinomycin | - | - | - | - | - | 1 | - |
| Tetracyklin | - | 5 | - | 1 | 6 | 31 | 4 |
| jiná ATB | - | 40 | 7 | 20 | 67 | 341 | - |
| neléčen | - | 7 | 7 | 7 | 21 | 3 | - |
| Celkem ¹⁾ | 2 | 604 | 100 | 257 | 963 | 1 209 | 9 |

¹⁾ Od roku 2004 je možno uvádět kombinaci více druhů užitých antibiotik u jednoho případu onemocnění. Z tohoto důvodu převyšuje celkový součet počet hlášených případů pohlavních onemocnění.

4.17 Hlášená onemocnění pohlavními nemocemi u cizinců podle země původu

| Stát | Cizinci s dlouhodobým pobytem | | Cizinci s krátkodobým pobytem | | Cizinci celkem | |
|---------------|-------------------------------|------------------------|-------------------------------|------------------------|-----------------|------------------------|
| | Syfilis A50–A53 | Gonokoková infekce A54 | Syfilis A50–A53 | Gonokoková infekce A54 | Syfilis A50–A53 | Gonokoková infekce A54 |
| Itálie | 1 | 2 | 1 | - | 2 | 2 |
| Jugoslávie | 1 | 1 | - | 1 | 1 | 2 |
| Kazachstán | 1 | 1 | 1 | - | 2 | 1 |
| Litva | 2 | 1 | 1 | - | 3 | 1 |
| Moldavsko | 3 | - | - | - | 3 | - |
| Mongolsko | 13 | - | - | - | 13 | - |
| Německo | 1 | 3 | - | 1 | 1 | 4 |
| Polsko | 6 | 4 | 1 | - | 7 | 4 |
| Rumunsko | 3 | 4 | - | - | 3 | 4 |
| Rusko | 10 | 6 | - | - | 10 | 6 |
| Slovensko | 38 | 27 | 5 | 2 | 43 | 29 |
| Ukrajina | 54 | 11 | 2 | 1 | 56 | 12 |
| Vietnam | 11 | 5 | 1 | - | 12 | 5 |
| Ostatní státy | 20 | 19 | 1 | 2 | 21 | 21 |
| Území | v tom | | | | | |
| Evropa | 125 | 68 | 10 | 5 | 135 | 73 |
| Ásie | 32 | 11 | 3 | - | 35 | 11 |
| Afrika | 4 | 4 | - | 1 | 4 | 5 |
| Amerika | 3 | 1 | - | - | 3 | 1 |
| Celkem | 164 | 84 | 13 | 7 | 177 | 91 |

5.1 Vývoj počtu nově zjištěných případů HIV/AIDS

| Rok | Občané ČR a cizinci s dlouhodobým pobytem | | | | | | Cizinci s krátkodobým pobytem | | | | | |
|-----------------------------|---|------------|--------------|------------|-----------|------------|-------------------------------|------------|------------|-----------|----------|-----------|
| | HIV+ | | | AIDS | | | HIV+ | | | AIDS | | |
| | muži | ženy | celkem | muži | ženy | celkem | muži | ženy | celkem | muži | ženy | celkem |
| 1985 | 3 | - | 3 | - | - | - | - | - | - | - | - | - |
| 1986 | 22 | 1 | 23 | - | 1 | 1 | 11 | 1 | 12 | - | - | - |
| 1987 | 23 | 1 | 24 | 2 | - | 2 | 13 | 2 | 15 | - | - | - |
| 1988 | 33 | 2 | 35 | 6 | - | 6 | 4 | - | 4 | - | - | - |
| 1989 | 6 | 2 | 8 | 7 | - | 7 | 16 | 1 | 17 | 1 | - | 1 |
| 1990 | 14 | 1 | 15 | 5 | - | 5 | 9 | 2 | 11 | - | - | - |
| 1991 | 12 | 1 | 13 | 2 | - | 2 | 6 | 2 | 8 | - | - | - |
| 1992 | 19 | 4 | 23 | 9 | - | 9 | 3 | 9 | 12 | - | - | - |
| 1993 | 18 | 9 | 27 | 11 | 4 | 15 | 4 | - | 4 | - | - | - |
| 1994 | 30 | 8 | 38 | 10 | 2 | 12 | 4 | 1 | 5 | - | - | - |
| 1995 | 26 | 14 | 40 | 13 | - | 13 | 5 | 2 | 7 | 1 | - | 1 |
| 1996 | 41 | 10 | 51 | 18 | 1 | 19 | 6 | 3 | 9 | 1 | - | 1 |
| 1997 | 48 | 14 | 62 | 18 | 2 | 20 | 3 | 1 | 4 | 1 | - | 1 |
| 1998 | 23 | 7 | 30 | 7 | 1 | 8 | 4 | 1 | 5 | - | - | - |
| 1999 | 34 | 16 | 50 | 15 | 2 | 17 | 7 | 5 | 12 | - | - | - |
| 2000 | 44 | 14 | 58 | 13 | 2 | 15 | 10 | 8 | 18 | - | - | - |
| 2001 | 41 | 10 | 51 | 6 | 2 | 8 | 10 | 4 | 14 | 4 | - | 4 |
| 2002 | 39 | 11 | 50 | 7 | 1 | 8 | 7 | 13 | 20 | 1 | - | 1 |
| 2003 | 49 | 14 | 63 | 8 | 1 | 9 | 8 | 8 | 16 | 4 | 1 | 5 |
| 2004 | 55 | 17 | 72 | 11 | 2 | 13 | 15 | 6 | 21 | 1 | 1 | 2 |
| 2005 | 70 | 20 | 90 | 8 | 5 | 13 | 12 | 9 | 21 | 4 | 1 | 5 |
| 2006 | 72 | 19 | 91 | 13 | 5 | 18 | 7 | 8 | 15 | - | - | - |
| 2007 | 97 | 24 | 121 | 18 | 5 | 23 | 22 | 4 | 26 | 2 | 1 | 3 |
| 2008 | 121 | 27 | 148 | 22 | 7 | 29 | 21 | 6 | 27 | 4 | 3 | 7 |
| 2009 | 130 | 26 | 156 | 17 | 6 | 23 | 13 | 2 | 15 | - | - | - |
| 2010 | 159 | 21 | 180 | 20 | 6 | 26 | 12 | 3 | 15 | 5 | - | 5 |
| 2011 | 140 | 13 | 153 | 16 | 8 | 24 | 12 | 2 | 14 | 3 | - | 3 |
| 2012 | 185 | 27 | 212 | 21 | 6 | 27 | 7 | 7 | 14 | 2 | - | 2 |
| Celkem | 1 554 | 333 | 1 887 | 303 | 69 | 372 | 251 | 110 | 361 | 34 | 7 | 41 |
| z toho žijící ¹⁾ | 1 334 | 285 | 1 619 | 151 | 32 | 183 | . | . | . | . | . | . |

Zdroj: SZÚ, Národní referenční laboratoř pro AIDS

¹⁾ Počet evidovaných žijících osob s HIV/AIDS k 31. 12. 2012 z celkového počtu diagnostikovaných v ČR od roku 1985.

5.2 Nově zjištěné případy HIV/AIDS u občanů ČR a cizinců s dlouhodobým pobytem v ČR podle místa bydliště v době první diagnózy HIV/AIDS

| Území, kraj bydliště | HIV+ | AIDS | HIV+ | AIDS |
|----------------------|------------|-----------|-----------------------|------------|
| | absolutně | | na 1 000 000 obyvatel | |
| Hl. m. Praha | 108 | 8 | 86,8 | 6,4 |
| Středočeský | 26 | 6 | 20,2 | 4,7 |
| Jihočeský | 5 | - | 7,9 | - |
| Plzeňský | 15 | 1 | 26,2 | 1,7 |
| Karlovarský | 7 | 2 | 23,1 | 6,6 |
| Ústecký | 12 | 2 | 14,5 | 2,4 |
| Liberecký | 2 | - | 4,6 | - |
| Královéhradecký | 4 | 1 | 7,2 | 1,8 |
| Pardubický | 4 | 1 | 7,7 | 1,9 |
| Vysočina | 2 | 1 | 3,9 | 2,0 |
| Jihomoravský | 10 | 1 | 8,6 | 0,9 |
| Olomoucký | 1 | - | 1,6 | - |
| Zlínský | 3 | 2 | 5,1 | 3,4 |
| Moravskoslezský | 13 | 2 | 10,6 | 1,6 |
| ČR celkem | 212 | 27 | 20,2 | 2,6 |

Zdroj: SZÚ, Národní referenční laboratoř pro AIDS

5.3 Nově zjištěné případy HIV u cizinců s krátkodobým pobytem v ČR podle geografické oblasti původu

| Geografická oblast | Cizinci s krátkodobým pobytem - HIV+ | | |
|--------------------------------|--------------------------------------|----------|-----------|
| | muži | ženy | celkem |
| Západní Evropa | 1 | 2 | 3 |
| Střední Evropa | 1 | - | 1 |
| Východní Evropa | 2 | 2 | 4 |
| Subsaharská Afrika | - | 2 | 2 |
| Severní Afrika a Blízký východ | - | - | - |
| Jižní a jihovýchodní Asie | 1 | 1 | 2 |
| Východní Asie a Oceánie | - | - | - |
| Austrálie a Nový Zéland | - | - | - |
| Severní Amerika | 2 | - | 2 |
| Karibská oblast | - | - | - |
| Jižní Amerika | - | - | - |
| Celkem | 7 | 7 | 14 |

Zdroj: SZÚ, Národní referenční laboratoř pro AIDS

6. Seznam termínů užitých v publikaci a anglických ekvivalentů

List of terms used in publication and English equivalents

| | |
|-------------------------------|---------------------------------------|
| absolutně | <i>(absolute) number</i> |
| akutní | <i>acute</i> |
| bez cizinců | <i>without foreigners</i> |
| bezdomovci, bezdomovkyně | <i>homeless</i> |
| bydliště | <i>residence</i> |
| celkem | <i>total</i> |
| cizinci | <i>foreigners</i> |
| cizinci s krátkodobým pobytem | <i>foreigners with temporary stay</i> |
| cizinci s dlouhodobým pobytem | <i>foreigners with long-term stay</i> |
| časná | <i>early</i> |
| diagnóza | <i>diagnosis</i> |
| dle | <i>by</i> |
| gonokoková infekce | <i>gonococcal infection</i> |
| gravidní | <i>pregnant</i> |
| hlášené případy | <i>notified cases</i> |
| chronická | <i>chronic</i> |
| jiná a neurčená | <i>other or indetermined</i> |
| jsou započteni | <i>included</i> |
| kraj | <i>region</i> |
| muži | <i>males</i> |
| na 100 000 obyvatel | <i>per 100 000 inhabitants</i> |
| pohlaví | <i>sex</i> |
| pozdní | <i>late</i> |
| rok | <i>year</i> |
| syfilis | <i>syphilis</i> |
| území | <i>territory</i> |
| v procentech z celku | <i>in % of total</i> |
| věková skupina | <i>age group</i> |
| vrozená | <i>congenital</i> |
| z toho | <i>of which</i> |
| zdravotnické zařízení | <i>health establishment</i> |
| země původu | <i>country of origin</i> |
| ženy | <i>females</i> |

6. Seznam termínů užitých v publikaci a anglických ekvivalentů

List of terms used in publication and English equivalents

| | |
|----------------------|---|
| vzdělání: | <i>education:</i> |
| základní | <i>primary education</i> |
| střední | <i>high education</i> |
| vysokoškolské | <i>university education</i> |
| nezjištěno, neurčeno | <i>not specified</i> |
| ekonomická aktivita: | <i>economic activity:</i> |
| děti | <i>children</i> |
| žáci | <i>pupils</i> |
| studenti | <i>students</i> |
| v domácnosti | <i>housewives</i> |
| příslušníci MV, MO | <i>members of armed forces and police</i> |
| ostatní zaměstnanci | <i>other economically active</i> |
| důchodci | <i>old-age pensioners</i> |
| nezaměstnaní | <i>unemployed</i> |
| jiná | <i>other</i> |
| rodinný stav: | <i>marital status:</i> |
| svobodný / -á | <i>single</i> |
| ženatý / vdaná | <i>married</i> |
| rozvedený / -á | <i>divorced</i> |
| ovdovělý / -á | <i>widow</i> |
| druh / družka | <i>cohabiting</i> |
| výskyt onemocnění: | <i>occurrence of disease:</i> |
| první v životě | <i>first in life</i> |
| první v roce | <i>first in year</i> |
| reinfekce | <i>reinfection</i> |
| onemocnění zjištěno: | <i>disease detected:</i> |
| náhodně | <i>accidentally</i> |
| pro typické potíže | <i>for typical problems</i> |
| pro atypické potíže | <i>for atypical problems</i> |
| depistáží | <i>by depistage</i> |
| při porodu | <i>at childbirth</i> |
| při úmrtí | <i>at death</i> |

6. Seznam termínů užitých v publikaci a anglických ekvivalentů

List of terms used in publication and English equivalents

| | |
|------------------|------------------------------------|
| měsíc hlášení: | <i>month of notification:</i> |
| leden | <i>January</i> |
| únor | <i>February</i> |
| březen | <i>March</i> |
| duben | <i>April</i> |
| květen | <i>May</i> |
| červen | <i>June</i> |
| červenec | <i>July</i> |
| srpen | <i>August</i> |
| září | <i>September</i> |
| říjen | <i>October</i> |
| listopad | <i>November</i> |
| prosinec | <i>December</i> |
| způsob léčby | <i>method of medical treatment</i> |
| druh antibiotika | <i>kind of antibiotic</i> |

7. Seznam zkratk názvů krajů

List of abbreviations of regions

| | |
|-----|----------------------|
| PHA | Hl. m. Praha |
| STC | Středočeský kraj |
| JHC | Jihočeský kraj |
| PLZ | Plzeňský kraj |
| KAR | Karlovarský kraj |
| UST | Ústecký kraj |
| LIB | Liberecký kraj |
| HRA | Královéhradecký kraj |
| PAR | Pardubický kraj |
| VYS | Kraj Vysočina |
| JHM | Jihomoravský kraj |
| OLO | Olomoucký kraj |
| ZLI | Zlínský kraj |
| MSK | Moravskoslezský kraj |