

# **Potraty 2005**

## *Abortions 2005*

---

Z D R A V O T N I C K Á   S T A T I S T I K A

Vydává Ústav zdravotnických informací a statistiky ČR

Praha 2, Palackého nám. 4

[www.uzis.cz](http://www.uzis.cz)

## **Potravy**

K dispozici jsou publikace s daty od roku 1960, od roku 1995 v česko-anglické verzi.

Vstupem pro publikaci jsou údaje z Národního registru potratů. Údaje o potratech jsou tříděny podle místa trvalého bydliště ženy, rodinného stavu, věku ženy, stáří plodu v týdnech, druhu potratů (samovolné, miniinterrupce, jiná legální UPT, ostatní potraty a mimoděložní těhotenství), užívané antikoncepce.

## **Abortions**

*Publications are available with data since 1960, since 1995 in Czech-English version.*

*The source of information are data from National Registry of Abortions. Data on abortions are classified by place of permanent residence, marital status and age of woman, age of fetus in weeks, kind of abortion (spontaneous, vacuum expiration, other LIA, other abortion, ectopic pregnancy), type of contraception used.*

© ÚZIS ČR, 2006

© Translation ÚZIS ČR

ISSN 1210-8642

ISBN 80-7280-530-4

**Obsah**

	strana
Úvod .....	7
Potraty v České republice v roce 2005 .....	11
I. Potraty podle druhu a věku ženy na 100 narozených .....	15
II. Vývoj počtu ukončených těhotenství .....	16
<b>Grafická část</b>	
1. Vývoj obecných měr potratovosti v letech 1960 - 2005 .....	18
2. Specifické míry potratovosti v letech 2000 - 2005 .....	18
3. Vývoj počtu živě narozených dětí, UPT a samovolných potratů v letech 1960 - 2005 .....	19
4. Vývoj samovolných potratů na 100 narozených v letech 1960 - 2005 .....	19
5. Umělá přerušování těhotenství podle věku ženy .....	20
6. Potratovost žen ve fertilním věku podle kraje .....	20
7. Struktura potratů podle druhu .....	21
8. Vývoj užívané antikoncepce v letech 1975 - 2005 .....	21
9. Počet UPT na 1000 žen ve fertilním věku .....	22
10. Okresy České republiky .....	22
<b>Tabulková část</b>	
1.1 Vývoj počtu potratů podle druhu a způsobu provedení v letech 1960 - 2000 - české občanky .....	23
1.2 Vývoj počtu potratů podle druhu a způsobu provedení v letech 2001 - 2005 - české občanky a cizinky .....	24
1.3 Vývoj ukazatelů potratovosti bez mimoděložních těhotenství .....	25
1.4 Vývoj ukazatelů umělé potratovosti .....	27
1.5 Vývoj ukazatelů potratovosti - miniinterruptce a mimoděložních těhotenství .....	28
2. Vývoj užívané antikoncepce absolutně a v relativních číslech .....	29
3. Potraty podle druhu, kraje a okresu bydliště ženy .....	31
4.1 Potraty podle druhu, kraje a okresu bydliště ženy na 1000 obyvatel .....	35
4.2 Potraty podle druhu, kraje a okresu bydliště ženy na 1000 žen fertilního věku (15 - 49 let) .....	39
4.3 Potraty podle druhu, kraje a okresu bydliště ženy na 100 narozených .....	43
5. Ukazatele potratovosti podle kraje bydliště ženy .....	47
6. Potraty podle druhu, kraje bydliště a věku ženy na 1000 žen příslušného věku .....	48
7. Potraty podle druhu a věku ženy .....	54
8. Potraty podle druhu, počtu živě narozených dětí před potratem a věkových skupin .....	56
9. Potraty podle druhu, kraje bydliště a počtu živě narozených dětí před potratem .....	59

10. Potraty podle druhu a rodinného stavu ženy .....	66
11. Potraty podle druhu a zaměstnání ženy .....	67
12. Potraty podle druhu, rodinného stavu a věku ženy .....	68
13. Potraty podle druhu a vzdělání ženy .....	71
14. Potraty podle druhu a stáří plodu v týdnech .....	72
15. Potraty podle druhu, kraje zařízení a stáří plodu v týdnech .....	73
16. Potraty podle druhu, délky těhotenství a hmotnosti plodu .....	76
17. Zdravotní důvody pro umělé přerušování těhotenství podle kapitol diagnóz a věku ženy .....	78
18. Potraty podle druhu nynějšího potratu a počtu předchozích porodů, UPT a samovolných potratů .....	79
19. Potraty cizích státních příslušnic s trvalým nebo dlouhodobým pobytem v ČR podle druhu a kraje zařízení .....	80
20. Potraty podle kraje bydliště a druhu užívané antikoncepce .....	81
21. Užívaná antikoncepce absolutně a v relativních číslech podle kraje zařízení - údaje z Ročního výkazu o činnosti ZZ - obor gynekologie A (MZ) 1-01 .....	84
22. Potraty podle druhu, kraje a okresu zařízení .....	85
23. Počet mimoděložních těhotenství podle kraje bydliště a věku ženy .....	89
24. Počty UPT bez zdravotních důvodů a počty stanovených poplatků podle kraje bydliště ženy .....	91
Seznam kapitol MKN-10 .....	92
Seznam zkratk názvů krajů a okresů .....	94
Značky v tabulkách .....	95

## Contents

	page
Introduction .....	9
Abortions in the Czech Republic in 2005 .....	13
I. Abortions by category and age of the woman per 100 births.....	15
II. Trend of number of terminated pregnancies.....	16
<b>Charts</b>	
1. Trend of general abortion rates in 1960 - 2005 .....	18
2. Specific abortion rates in 2000 - 2005 .....	18
3. Trend of numbers of live births, LIA and spontaneous abortions in 1960 - 2005 .....	19
4. Trend of spontaneous abortions per 100 births 1960 - 2005 .....	19
5. Legally induced abortions by age of the woman .....	20
6. Abortion rate of women of fertile age by region.....	20
7. Structure of abortions by category .....	21
8. Trend of numbers of contraception used in 1975 - 2005 .....	21
9. Number of LIA per 1000 women of fertile age.....	22
10. Districts of the Czech Republic .....	22
<b>Tables</b>	
1.1 Trend of numbers of abortions by category and method in 1960 - 2000 - Czech citizens.....	23
1.2 Trend of numbers of abortions by category and method in 2001 - 2005 - Czech citizens and foreigners .....	24
1.3 Trend of abortion rate indicators without ectopic pregnancies.....	25
1.4 Trend of induced abortion rate indicators.....	27
1.5 Trend of abortion rate indicators - menstrual regulations and ectopic pregnancies .....	28
2. Trend of numbers of contraception used, in absolute numbers and relative numbers .....	29
3. Abortions by category, region and district of residence of the woman .....	31
4.1 Abortions by category, region and district of residence of the woman per 1000 inhabitants .....	35
4.2 Abortions by category, region and district of residence of the woman per 1000 women of fertile age (15 - 49 years) .....	39
4.3 Abortions by category, region and district of residence of the woman per 100 births .....	43
5. Indicators of abortion rate by region of residence of the woman.....	47
6. Abortions by category, region of residence and age of the woman per 1000 women of corresponding age .....	48
7. Abortions by category and by age of the woman .....	54

8.	Abortions by category, number of preceding live births and age group .....	56
9.	Abortions by category, region of residence and number of preceding live births .....	59
10.	Abortions by category and by marital status of the woman .....	66
11.	Abortions by category and by occupation of the woman .....	67
12.	Abortions by category and by marital status and age of the woman .....	68
13.	Abortions by category and by education of the woman .....	71
14.	Abortions by category and by age of the foetus in weeks .....	72
15.	Abortions by category and by region of health establishment and age of the foetus in weeks .....	73
16.	Abortions by category, length of pregnancy and weight of the foetus .....	76
17.	Medical reasons for legally induced abortions by chapter of diagnoses and by age of the woman .....	78
18.	Abortions by category and by numbers of previous deliveries, LIA and spontaneous abortions .....	79
19.	Abortions of foreign nationals with permanent or long-term residence permit by category of abortion and region of health establishment .....	80
20.	Abortions by region of residence and kind of used contraception .....	81
21.	Contraception used, in absolute numbers and relative numbers by region of establishment - data from Annual Statement on activity of health establishment in branch of gynaecology A (MZ) 1-01 .....	84
22.	Abortions by category, region and district of health establishment .....	85
23.	Numbers of ectopic pregnancies by region of residence and age of the woman .....	89
24.	Numbers of LIA without medical reasons and numbers of prescribed fees, by region of residence of the woman .....	91
	List of chapters of ICD-10.....	92
	List of abbreviations of regions and districts .....	94
	Symbols in the tables .....	95

## Úvod

Publikace „Potravy 2005“ patří do edice „Zdravotnická statistika“ a je vydávána Ústavem zdravotnických informací a statistiky ČR. K dispozici jsou publikace s daty od roku 1960, od roku 1995 vychází v dvojjazyčné česko-anglické verzi.

Tato publikace vychází z informací Národního registru potratů zřízeného v roce 2004 na základě zákona č. 20/1966 Sb., o péči o zdraví lidu, ve znění zákona č. 156/2004 Sb. Tento Národní registr navazuje na Informační systém Potravy provozovaný v ÚZIS ČR od roku 1960. Vstupním formulářem pro informace o potratech je tiskopis „Žádost o umělé přerušování těhotenství (UPT), hlášení potratu a mimoděložního těhotenství“ a doplňkově také výkaz z Programu statistických zjišťování Ministerstva zdravotnictví - A (MZ) 1-01 Roční výkaz o činnosti zdravotnického zařízení pro obor gynekologie (údaje o lékařem řízené antikoncepci).

Sběr hlášení a zpracování v rámci Národního zdravotnického informačního systému (NZIS) provádí ÚZIS ČR, který vydává pro vyplňování, sběr a zpracování vstupních formulářů Závazné pokyny NZIS. Toto hlášení je povinné a podléhá mu jak tuzemky (státní občanky ČR) s trvalým bydlištěm na území ČR tak nově i cizinky bez ohledu na formu a délku pobytu. Samostatné údaje za cizinky obsahuje tabulka 19.

ÚZIS ČR měsíčně předává soubor o potratech Českému statistickému úřadu pro potřeby demografické statistiky.

V minulém roce došlo v ÚZIS ČR ke změně zpracování a publikování dat o potratech. Do roku 2004 publikoval ÚZIS ČR pouze data o potratech českých státních příslušnic. Od minulého roku, stejně jako ČSÚ, zveřejňuje data o potratech za české občanky a cizinky souhrnně. K této změně dochází ve snaze o sjednocení dat s ČSÚ a zkvalitnění ukazatelů, ve kterých se počty potratů přepočítávají na obyvatelstvo nebo na ženy fertilního věku (v těchto skupinách jsou zahrnuti čeští občané a od roku 2001 i cizinci s trvalým či dlouhodobým pobytem). Při porovnávání starších dat je nutné brát na toto odlišné pojetí ohled a ujistit se, o jaká data se jedná.

Spolu s tím došlo v loňském roce ke zjednodušení či úplnému vypuštění některých málo využívaných tabulek. Nesleduje se již národnost žen a vypuštěny byly také podrobné tabulky, kde byly potraty tříděny podle více než tří kritérií. Územní členění až do úrovně okresů bylo ponecháno pouze v tabulkách 3, 4.1, 4.2, 4.3 a 22, v ostatních je do úrovně krajů. Tabulky zdravotních důvodů pro UPT byly omezeny na jednu tabulku podle věku ženy a jsou zde uváděny pouze kapitoly diagnóz, ne jednotlivé diagnózy.

Všechny dříve publikované tabulky s aktuálními daty jsou v ÚZIS ČR k dispozici.

Povinnému hlášení podléhají všechny druhy potratů (samovolné, miniinterrupce, jiná legální přerušování těhotenství, ostatní potraty a případy ukončení mimoděložního těhotenství) provedené ve zdravotnických zařízeních České republiky. Žádosti o umělé přerušování těhotenství, které nebyly realizovány, nepodléhají hlášení.

V období 1958 - 1986 nebyla mimoděložní těhotenství v potratech evidována a za roky 1987 - 1993 jsou případy mimoděložního těhotenství započítány pouze

v celkovém počtu potratů. Teprve od roku 1994 se mimoděložní těhotenství vykazují nejen v celkovém počtu potratů, ale také odděleně. Samostatné údaje za mimoděložní těhotenství obsahuje tabulka 23.

Vývoj ukazatelů potratovosti bez mimoděložních těhotenství od roku 1960 vykazuje tabulka 1.3. Obdobný vývoj mimoděložních těhotenství sleduje tabulka 1.5.

Povinnost hlásit všechny druhy potratů vyplývá z legislativních norem. Podle vyhlášky MZ ČSR č. 11/1988 Sb., o povinném hlášení ukončení těhotenství, úmrtí dítěte a úmrtí matky se:

**1. potratem rozumí ukončení těhotenství ženy, při němž:**

- a) plod neprojevuje ani jednu ze známek života a jeho porodní hmotnost je nižší než 1000 g a pokud ji nelze zjistit, jestliže je těhotenství kratší než 28 týdnů,
- b) plod projevuje alespoň jednu ze známek života a má porodní hmotnost nižší než 500 g, ale nepřežije 24 hodin po porodu,
- c) z dělohy ženy bylo vyňato plodové vejce bez plodu, anebo těhotenská sliznice.

**2. potratem rozumí též ukončení mimoděložního těhotenství anebo umělé přerušení těhotenství provedené podle zvláštních předpisů (Zákon ČNR č.66/1988 Sb., o umělém přerušení těhotenství. Vyhláška MZ ČSR č. 75/1986 Sb., kterou se provádí zákon ČNR č. 66/1986 Sb., o umělém přerušení těhotenství).**

**Druh potratu**

1. *samovolný*: spontánní vypuzení plodu z dělohy před ukončením 28. týdne těhotenství.

2. *miniinterrupce*: jedná se o umělé ukončení těhotenství prováděné vakuovou aspirací. Tato metoda je pro ženu šetrnější a lze ji provést v raném stádiu těhotenství, tj. do sedmého týdne u prvorodičky a do osmého týdne u druhorodičky.

3. *jiné legální UPT*: legální ukončení těhotenství jinou metodou než miniinterrupcí do 12. týdne, u zdravotních důvodů do 24. týdne těhotenství.

Po uplynutí 12 týdnů těhotenství lze uměle přerušit těhotenství, jen je-li ohrožen život ženy nebo je prokázáno těžké poškození plodu nebo, že plod je neschopen života. Nepatří sem ukončení mimoděložního těhotenství.

4. *ostatní potraty*: tj. potrat, který si žena přivodila sama nebo potrat provedený či iniciovaný nedovoleně jinou osobou - jedná se převážně o tzv. kriminální potraty.

5. *mimoděložní*: umělé ukončení mimoděložního těhotenství.

Vzniká při uhníždění oplodněného vajíčka mimo dělohu, většinou ve vejcovodu, popř. též ve vaječníku či dutině břišní.



## Introduction

The publication "Abortions 2005" belonging to the series "Health Statistics" is published by Institute of Health Information and Statistics of the CR (IHIS CR). Issues dating from 1960 on are available, from 1995 it appears in bilingual Czech-English version.

The publication is based on data collected in the National registry of abortions established in 2004 on the basis of the Act no. 20/1966 Coll. on the care of public health, as amended by Act no. 156/2004 Collection of Law. This National registry connects on Information system Abortion conducted in IHIS CR since 1960. The primary input is the form Application for Interruption of Pregnancy and Report on Abortion or Ectopic Pregnancy, supplemented by data from the forms of the Programme of Statistic Investigations (A (MZ) 1-01) Annual Report on Activity of Health Establishment in Gynaecology (data on medically controlled contraception).

The data are collected and processed in the framework of National Health Information System (NHIS) by IHIS CR that also issues Binding Methodical Instruction for NHIS data entry in the forms and for their further processing. Reports on abortions are mandatory for all cases concerning both Czech and newly also foreign citizens disregarding the form and length of stay in the CR. Separate data on foreign citizens are in Table 19.

Files on abortion data are monthly provided by IHIS CR to Czech Statistical Office (CZSO) for processing of demographic statistics.

In last year IHIS CR changed the processing and presentation of abortion data. Till the year 2004 the published data concerned only Czech citizens. From last year data will be comprehensive, concerning both Czech and foreign citizens, like CZSO data. The change improves the quality of indicators computed per numbers of inhabitants or numbers of women of fertile age (these numbers include both Czech citizens and foreign citizens with permanent or long stay in the CR). This change must be taken into account when comparing recent and old data.

Along with this change in this publication occurred certain simplification and omission of some less exploited tables. Nationality of women is no more registered and tables of abortions classified by more than three criteria were omitted. Territorial classification to the level of districts was retained only in tables 3, 4.1, 4.2, 4.3 and 22, the lowest level in other tables is regional. Tables of LIA for medical reasons were reduced to one, classified by age of the woman and contain only chapters of diagnoses, not individual diagnoses.

Previously published tables with updated data are available in IHIS CR.

Mandatory reporting concerns all kinds of abortion (spontaneous, menstrual regulations, other legally induced abortions - LIA, other abortions and interruptions of ectopic pregnancy) performed in health care establishments in the CR. Applications for Interruptions, which were not realized, are not reported.

In the period 1958 - 1986 ectopic pregnancies were not registered among abortions and from 1987 to 1993 ectopic pregnancies were included only in the total

numbers of abortions. Since 1994 ectopic pregnancies are included in the totals and also recorded separately. Data on ectopic pregnancies are in Table 23.

The trend of abortion rate without ectopic pregnancies since 1960 is shown in Table 1.3. A similar trend of ectopic pregnancies is shown in Table 1.5.

The obligation of reporting all kinds of abortions follows from legislative rules. The Decree of MH CSR no. 11/1988 on mandatory notifications of terminated pregnancies also fixed the terminology as follows:

1. **Abortion is termination of pregnancy** such that
  - a) the foetus shows no signs of life and its birth weight is lower than 1000 g, or, if the weight cannot be measured, the gestation period was shorter than 28 weeks,
  - b) the foetus shows one or more signs of life but its birth weight is lower than 500 g and it dies within 24 hours after birth,
  - c) only ovum without foetus or only decidua was extracted.
2. **Abortion is also termination of ectopic pregnancy, or termination induced in accordance with special regulations** (Act no. 66/1988 on induced termination of pregnancy, MoH Decree no. 75/1986 relating to Act no. 66/1986).

**Categories of abortion:**

1. *Spontaneous abortion*: spontaneous expulsion of foetus from uterus before the end of 28th week of gestation.

2. *Menstrual regulation*: legally induced abortion by means of vacuum aspiration. This method is relatively gentle to the woman and may be performed in early stages of gestation, i.e. till 7th week in case of first pregnancy and till 8th week in other cases.

3. *Other legally induced abortion*: legal artificial termination of pregnancy by method other than vacuum aspiration, done till 12th week of gestation or, up to 24th week for medically indicated reasons.

Artificial termination is indicated if life of mother is endangered, or foetus is seriously damaged or incapable of life. Ectopic pregnancy is not included.

4. *Other abortions*: those performed or initiated by the woman or by other unauthorized person, mostly case of s.c. criminal abortions.

5. *Ectopic*: termination of ectopic pregnancy.

Results from development of fertilized ovum outside uterus, mostly in fallopian tube or in ovary or in abdominal cavity.

## Potraty v České republice v roce 2005

Stejně jako v předcházejících patnácti letech byl i v roce 2005 v České republice zaznamenán pokles celkového počtu potratů. Po velmi prudkém meziročním snižování počtu potratů v první polovině 90tých let se nyní jedná o pokles pozvolný. Zásadní vliv na to má redukce počtu umělých přerušení těhotenství doprovázená neustále rostoucím podílem žen užívajících některou z moderních spolehlivějších forem antikoncepce. Zatímco počet samovolných potratů poklesl jen na 85 % hodnoty z roku 1990, u umělých přerušení těhotenství došlo ke snížení na 25 % z počtu v roce 1990. V posledních pěti letech můžeme spolu se snižováním počtu potratů sledovat také narůstající počty narozených. To velmi ovlivňuje i mezinárodně hojně používaný ukazatel počet potratů (umělých) na 1000 živě narozených.

V loňském roce došlo v ÚZIS ČR ke změně zpracování a publikování dat o potratech. Do té doby obsahovala tato publikace pouze data o potratech českých státních příslušnic a údaje o cizinkách byly uvedeny jen v několika tabulkách. Od minulého roku zveřejňuje ÚZIS ČR (stejně jako ČSÚ) data o potratech za české občanky a cizinky (s trvalým nebo dlouhodobým pobytem) souhrnně. K této změně dochází ve snaze o sjednocení dat s ČSÚ a zkvalitnění ukazatelů, ve kterých se počty potratů přepočítávají na obyvatelstvo nebo na ženy fertilního věku (v těchto skupinách jsou zahrnuti čeští občané a od roku 2001 i cizinci s trvalým či dlouhodobým pobytem). Při porovnávání současných a dřívějších dat je potřeba se ujistit, zda se jedná pouze o potraty českých státních příslušnic nebo i cizinek.

V roce 2005 bylo v ČR evidováno celkem 40 023 potratů. Přesně dvě třetiny (26,5 tisíc) představovala umělá přerušení těhotenství a přes 30 % potratů (12,2 tisíce) samovolné potraty. Zbývá 3 % potratů (1,3 tisíc) tvořila mimoděložní těhotenství a jeden potrat byl zařazen do kategorie „ostatní“ (převážně nelegální).

Potratů cizinek s trvalým nebo dlouhodobým pobytem bylo 2 238, tedy 5,6 % z celkového počtu. Podobný podíl potratů cizinek (5 - 7 %) je ustálený již několik let. U cizinek je možné pozorovat vyšší procentuální zastoupení interrupcí (78 %) než pouze u českých občanek (65 %).

Největší a také nejrychleji klesající skupinou potratů byly, jak již bylo zmíněno, interrupce. Ty je možné dle platných právních norem provádět na přání ženy do 12. týdne těhotenství a ze zdravotních důvodů do 24. týdne. Velká část interrupcí se provádí do 8. týdne těhotenství metodou vakuové aspirace a je pro ženu šetrnější. Jedná se o miniinterrupce, které v roce 2005 představovaly 78 % všech umělých přerušení těhotenství. Nejvyššího zastoupení dosahovaly v polovině 90tých let a od té doby podíl miniinterrupcí stále mírně klesá. Potraty indukované ze zdravotních důvodů se podílely na všech umělých přerušení těhotenství necelými 18 %. Jejich podíl prudce vzrostl v roce 1992 spolu se zavedením poplatku za interrupci bez zdravotních důvodů. Od poloviny 90tých let, kdy tvořily téměř 25 % UPT, se zastoupení interrupcí ze zdravotních důvodů snižovalo a posledních pár let se pohybuje právě okolo 18 %.

Počty samovolných potratů se meziročně příliš nemění, popřípadě mírně rostou. Vliv na to jistě má stoupající počet plánovaných těhotenství (doložený rostoucími

počty narozených a klesajícími počty UPT) a také zvyšující se průměrný věk těhotných. Mezi těhotnými se rychle zvyšuje podíl žen ve věku nad 30 i nad 35 let, přičemž biologicky optimální věk pro zdravé nekomplikované těhotenství udávají odborníci mezi 20. a 25. rokem života. Mimo to se pravděpodobně daří odhalit a evidovat i velmi časně samovolné potraty (ve 3., 4. a 5. týdnu), které mohly být dříve díky méně dostupné a spolehlivé těhotenské diagnostice (relativně levné těhotenské testy z lékáren) zaměněny za opožděnou menstruaci a neevidovány.

Nejvíce potratů bylo hlášeno u žen ve věku 25 až 29 let (10,9 tisíc). Ovšem stejně jako se zvyšuje věk matek při porodu, zvyšuje se i věk žen při potratu. Potratů žen ve věku 30 až 34 bylo jen o málo méně (10,4 tisíce) než u žen 25 až 29letých, a to jak v absolutních počtech, tak přepočteno na 1000 žen daného věku. Lze předpokládat, že v příštím nebo přespříštím roce budou skupinou s nejvyšším počtem potratů ženy ve věku 30 až 34 let. U umělých přerušeni těhotenství to platilo již v roce 2005.

Z hlediska rodinného stavu byla téměř polovina všech potratů (49 %) evidována u vdáných žen, 37 % připadalo na svobodné a 12 % na ženy rozvedené. U samovolných potratů je zastoupení svobodných žen poněkud nižší, u umělých přerušeni těhotenství naopak vyšší.

Oblastmi s nejvyššími počty umělých přerušeni těhotenství na 1000 žen ve fertilním věku (15 až 49 let) zůstávají dlouhodobě okresy při severozápadní hranici České republiky (v Karlovarském a Ústeckém kraji) a také některé okresy na západní hranici Jihočeského kraje. Nejméně interrupcí na 1000 žen fertilního věku je již stabilně evidováno v okresech podél Slovenských hranic a v oblasti Českomoravské vrchoviny.

Mezinárodní srovnání v oblasti potratovosti, je poměrně složité. V mnoha státech Evropy neevidují miniinterrupce. Gynekolog ženě provede tzv. regulaci menstruace bez zjišťování proč k vynechání menstruace došlo a zda se ve skutečnosti nejedná o potrat. V situaci, kdy u nás miniinterrupce tvoří téměř 80 % všech UPT, je zřejmé, že jejich započtení nebo nezapočtení do celkového počtu interrupcí je zcela zásadní. Také mezinárodně nejpoužívanější ukazatel - počet UPT na 1000 živě narozených - není v období měnicích se věkových struktur a počtů narozených příliš vhodný.

Dle statistik WHO jsou evropskými státy s nejvyšším počtem UPT na 1000 živě narozených Rusko, Rumunsko (přes 1000 UPT na 1000 živě narozených), další země bývalého Sovětského svazu a Bulharsko. Nejméně interrupcí na 1000 živě narozených je evidováno v zemích Beneluxu, Švýcarsku, a Chorvatsku (do 150 UPT na 1000 živě narozených). Česká republika (260 UPT na 1000 živě narozených) je spolu se Skandinávskými zeměmi Francií a Velkou Británií zhruba uprostřed tohoto žebříčku států.

## Abortions in the Czech Republic 2005

As in the preceding 15 years the total number of abortions in the Czech Republic diminished also in 2005. After a steep decrease of the annual numbers of abortions in mid 1990s the present decrease is moderate. The principal role in this decrease is played by reduction of the number of induced abortions connected with increasing numbers of women using some of the modern reliable forms of contraception. While the number of spontaneous abortions decreased only to 85 % since 1990, the number of induced abortions dropped to 25 % of the 1990 value, In recent 5 years we could observe also increasing numbers of births. This is reflected in the indicator of the number of (induced) abortions per 100 births that is widely used internationally.

In the preceding year IHIS CR changed the processing and publication of abortion data. In previous years the published data concerned only Czech citizens and data on foreign citizens were shown only in a few tables. From the preceding year abortion data from IHIS CR (like those from CZSO) are published comprehensively, concerning both Czech and foreign citizens (with permanent or long-term stay in the CR). The change reflects the need of unification with CZSO data and to improve the quality of indicators computed per numbers of inhabitants or numbers of women of fertile age (the latter numbers include both Czech citizens and foreign citizens with permanent or long-term stay in the CR). When comparing recent and old data it is necessary to check whether they concern only Czech women or also foreign citizens.

In 2005 there were 40 023 abortions registered in the CR. Exactly two thirds (26,5 thousand) were legally induced abortions (LIA) and over 30 % (12,2 thousand) were spontaneous abortions. The remaining 3 % (1,3 thousand) were ectopic pregnancies and one abortion was classified in category "other" (mostly illegal).

The 2 238 abortions of foreigners with permanent or long-term stay in the CR represented 5,6 % of the total. A similar proportion (5 - 7 %) of abortions of foreigners has been stable for several years. Among foreigners the proportion of LIA is higher (78 %) than among Czech women (65 %).

The largest and also the fastest growing group of abortions were LIA. These may be performed according to valid legal regulations on request of the woman till the 12th gestation week and for medical reasons till the 24th gestation week. A large part of LIA are performed till the 8th gestation week by means of vacuum aspiration, more gentle to the woman. These menstrual regulations represented 78 % of all LIA in 2005. Their proportion was highest in mid 1990s and since then it slightly decreases. Medically indicated abortions represented less than 18 % of all LIA. Their proportion steeply rose in 1992 along with implementation of fees for LIA without health reasons. Since mid 1990s when they constituted almost 25 % of LIA the proportion has slowly dropped to around 18 % registered in recent years.

The numbers of spontaneous abortions have been almost stable or slightly growing over several recent years. This is certainly influenced by the increasing number of planned pregnancies (documented by the increasing number of births and decreasing numbers of LIA) and also the increasing age of pregnant women. The

proportion of age groups over 30 years and also over 35 years among pregnant women rapidly increase, while experts set the biologically optimal age for healthy uncomplicated pregnancy between 20 and 25 years. Besides these factors there are also probably number of early spontaneous abortions (in 3rd to 5th week), detected and registered thanks to accessible and reliable diagnostics (inexpensive pregnancy tests in pharmacies), that may have been previously mistaken for delayed menses and evaded registration.

Most abortions were reported in women in the age group 25 to 29 years (10.9 thousand). The age at abortion of course increases along with the increasing age at childbirth. There were only slightly less abortions (10,4 thousand) in the next higher age group 30 to 34 years, not only in absolute numbers but also relatively per 1 000 women of the respective age group. It may be expected that the latter age group will exhibit most abortions already in the next or second next year. It had the highest number of LIA already in 2005.

As the marital status is concerned, almost one half of all abortions (49 %) were registered in married women, 37 % in unmarried women and 12 % in divorced women. The proportion of unmarried women is somewhat lower in spontaneous abortions but somewhat higher in LIA.

Regions with the highest numbers of LIA per 1 000 women of fertile age (15 to 49 years) are permanently the districts at the north-west border of the CR (in regions Karlovarský and Ústecký) and some districts at the south-west border (in region Jihočeský). The lowest numbers of LIA per 1 000 women at fertile age are permanently registered in districts around the border with Slovakia and in the highlands on Bohemian-Moravian boundary.

International comparison in the field of abortion rates is difficult. In many European countries menstrual regulations are not registered at all. Gynaecologists perform it without asking about the cause of delay of menses and do not investigate the possibility of pregnancy. Since in our country menstrual regulations constitute almost 80 % of all LIA it is clear that their inclusion or exclusion in registration is a problem of principal importance. Also the indicator of the number of LIA per 1 000 live births most widely used internationally is not very convenient in periods of rapidly changing age structures and numbers of births.

According to WHO statistics the countries with the highest numbers of LIA per 1 000 live births in Europe are Russia and Romania (over 1 000 LIA per 1 000 live births) followed by other countries of the former Soviet Union and Bulgaria. The lowest numbers of LIA per 1 000 live births in Europe are registered in the countries of Benelux, Switzerland and Croatia (up to 150 LIA per 1 000 live births). The Czech Republic (260 LIA per 1 000 live births) along with Scandinavian countries, France and Great Britain are roughly in the middle of this ranking list.

**I. Potraty podle druhu a věku ženy na 100 narozených**  
*Abortions by category and age of the woman per 100 births*

Věk ženy	Samo- volné potraty	Umělá přerušení těhotenství				Mimoděložní těhotenství	Ostatní potraty	Potraty celkem vč. mimoděložního těhotenství
		mini- interrupce	jiná legální	celkem	z toho ze zdr. důvodů			
<i>Age of the woman</i>	<i>Sponta- neous abortions</i>	<i>Legally induced abortions</i>				<i>Ectopic pregnancies</i>	<i>Other abor- tions</i>	<i>Abortions total including ectopic pregnancies</i>
		<i>menstrual regulations</i>	<i>other</i>	<i>total</i>	<i>o.w. therap. abortions</i>			
-14	10,53	173,68	63,16	236,84	157,89	-	-	247,37
15 - 19	14,87	48,98	19,79	68,77	3,32	0,71	-	84,36
20 - 24	10,25	21,93	7,25	29,18	2,34	0,98	-	40,42
25 - 29	9,87	10,88	3,42	14,30	1,92	0,94	-	25,11
30 - 34	11,41	17,38	4,47	21,84	3,22	1,57	0,00	34,83
35 - 39	20,42	45,50	10,29	55,80	8,84	2,57	-	78,79
40 - 44	55,68	124,35	30,76	155,11	122,65	4,38	-	215,18
45 - 49	125,00	343,18	59,09	402,27	334,09	13,64	-	540,91
<i>celkem total</i>	11,95	20,02	5,79	25,81	4,56	1,29	0,00	39,05

## II. Vývoj počtu ukončených těhotenství

## Trend of number of terminated pregnancies

Údaje ÚZIS ČR - sledují do roku 2000 potraty pouze za české státní příslušnice (tuzemky)

Data collected by IHIS CR concern to year 2000 only abortions of Czech citizens

Rok	Ukončená těho- tenství	Ze 100 ukončených těhotenství				Potraty		Narození	
		potratů celkem <sup>1)</sup>	z toho UPT	narozených		celkem <sup>1)</sup>	z toho UPT	celkem	z toho živě
				celkem	z toho živě				
Year	Termi- nated pregnan- cies	Of 100 terminated pregnancies				Abortions		Births	
		abortions total <sup>1)</sup>	o.w. LIA	births		total <sup>1)</sup>	o.w. LIA	total	o.w. live births
				total	o.w. live births				
1960	215 374	39,57	31,36	60,43	59,84	85 213	67 550	130 161	128 879
1961	219 563	39,79	31,91	60,21	59,67	87 362	70 062	132 201	131 019
1962	218 260	38,29	30,25	61,71	61,19	83 565	66 031	134 695	133 557
1963	221 739	32,32	23,21	67,68	67,12	71 677	51 470	150 062	148 840
1964	226 554	31,29	22,74	68,71	68,16	70 888	51 524	155 666	154 420
1965	224 886	33,95	26,04	66,05	65,56	76 341	58 554	148 545	147 438
1966	225 522	36,94	29,18	63,06	62,59	83 316	65 818	142 206	141 162
1967	226 144	38,35	30,89	61,65	61,22	86 731	69 850	139 413	138 448
1968	227 485	39,16	31,86	60,84	60,42	89 089	72 488	138 396	137 437
1969	235 243	38,72	31,57	61,28	60,86	91 088	74 263	144 155	143 165
1970	238 402	37,55	30,16	62,45	62,02	89 509	71 893	148 893	147 865
1971	241 685	35,77	28,41	64,23	63,79	86 452	68 652	155 233	154 180
1972	249 565	33,99	26,08	66,01	65,58	84 821	65 079	164 744	163 661
1973	259 939	29,62	21,50	70,38	69,92	76 986	55 898	182 953	181 750
1974	273 557	28,56	20,83	71,44	71,00	78 130	56 969	195 427	194 215
1975	269 211	28,36	20,62	71,64	71,24	76 342	55 511	192 869	191 776
1976	266 430	29,24	21,35	70,76	70,33	77 908	56 889	188 522	187 378
1977	264 521	30,87	23,10	69,13	68,71	81 656	61 114	182 865	181 763
1978	263 933	31,79	24,21	68,21	67,78	83 915	63 904	180 018	178 901
1979	256 708	32,58	25,13	67,42	67,05	83 624	64 505	173 084	172 112
1980	241 168	35,87	28,58	64,13	63,77	86 503	68 930	154 665	153 801
1981	234 559	38,10	30,51	61,90	61,58	89 373	71 574	145 186	144 438
1982	234 049	39,11	31,84	60,89	60,56	91 531	74 531	142 518	141 738
1983	230 165	39,99	32,60	60,01	59,71	92 033	75 037	138 132	137 431
1984	234 225	41,26	33,96	58,74	58,47	96 638	79 534	137 587	136 941



## II. Vývoj počtu ukončených těhotenství

## Trend of number of terminated pregnancies

Údaje ÚZIS ČR - sledují do roku 2000 potraty pouze za české státní příslušnice (tuzemky)

Data collected by IHIS CR concern to year 2000 only abortions of Czech citizens

Rok	Ukončená těho- tenství	Ze 100 ukončených těhotenství				Potraty		Narození	
		potratů celkem <sup>1)</sup>	z toho UPT	narozených		celkem <sup>1)</sup>	z toho UPT	celkem	z toho živě
				celkem	z toho živě				
Year	Termi- nated pregnan- cies	Of 100 terminated pregnancies				Abortions		Births	
		abortions total <sup>1)</sup>	o.w. LIA	births		total <sup>1)</sup>	o.w. LIA	total	o.w. live births
				total	o.w. live births				
1985	235 845	42,13	35,21	57,87	57,61	99 357	83 042	136 488	135 881
1986	233 394	42,61	35,80	57,39	57,14	99 452	83 564	133 942	133 356
1987	256 073	48,66	42,06	51,34	51,13	124 604	107 717	131 469	130 921
1988	260 368	48,83	42,26	51,17	50,95	127 130	110 031	133 238	132 667
1989	252 931	49,04	42,46	50,96	50,75	124 050	107 403	128 881	128 356
1990	254 789	48,55	42,05	51,45	51,24	123 695	107 131	131 094	130 564
1991	248 638	47,78	41,48	52,22	52,03	118 788	103 124	129 850	129 354
1992	230 586	47,03	40,52	52,97	52,78	108 444	93 435	122 142	121 705
1993	205 507	40,89	33,77	59,11	58,89	84 037	69 398	121 470	121 025
1994	173 015	38,20	31,02	61,80	61,60	66 100	53 674	106 915	106 579
1995	156 540	38,42	30,85	61,58	61,39	60 143	48 286	96 397	96 097
1996	148 947	39,06	31,22	60,94	60,72	58 184	46 506	90 763	90 446
1997	145 901	37,68	29,65	62,32	62,14	54 971	43 261	90 930	90 657
1998	144 127	36,98	28,40	63,02	62,82	53 298	40 935	90 829	90 535
1999	139 243	35,53	26,69	64,47	64,26	49 469	37 157	89 774	89 471
2000	136 063	33,00	23,91	67,00	66,81	44 894	32 530	91 169	90 910
2001 <sup>2)</sup>	136 035	33,12	23,91	66,88	66,69	45 057	32 528	90 978	90 715
2002	136 790	31,98	22,77	68,02	67,83	43 743	31 142	93 047	92 786
2003	136 261	31,05	21,50	68,95	68,75	42 304	29 298	93 957	93 685
2004	139 253	29,68	19,80	70,32	70,13	41 324	27 574	97 929	97 664
2005	142 521	28,08	18,56	71,92	71,72	40 023	26 453	102 498	102 211

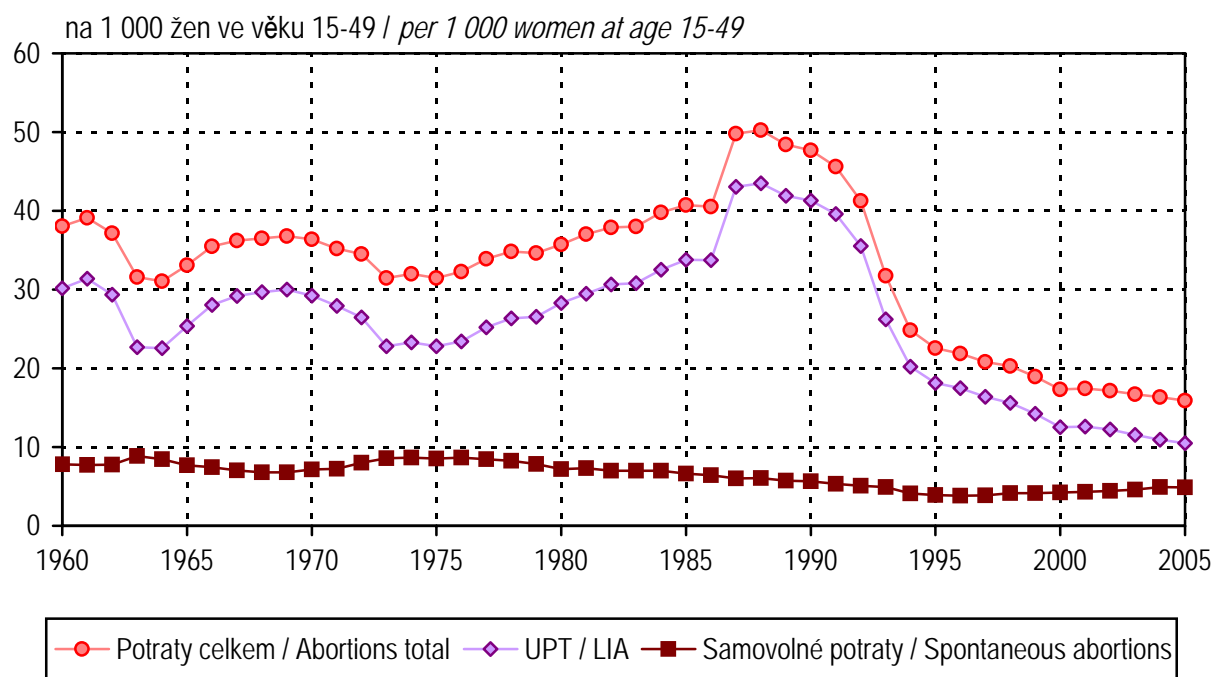
<sup>1)</sup> Včetně mimoděložních potratů od roku 1987<sup>2)</sup> Od roku 2001 souhrnná data za potraty českých občerek a cizinek

Pozn.: UPT = umělá přerušeni těhotenství

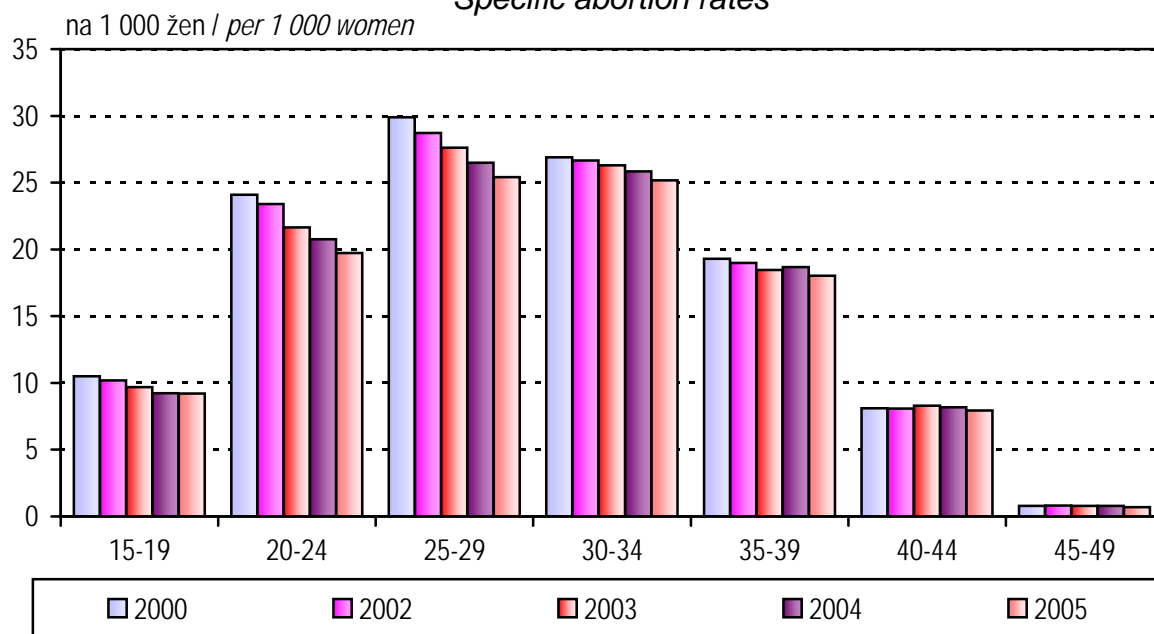
<sup>1)</sup> Including ectopic pregnancies from 1987<sup>2)</sup> Since 2001 total data cover abortion Czech citizens and foreigners

Note: LIA = legally induced abortions

### 1. Vývoj obecných měr potratovosti Trend of general abortion rates



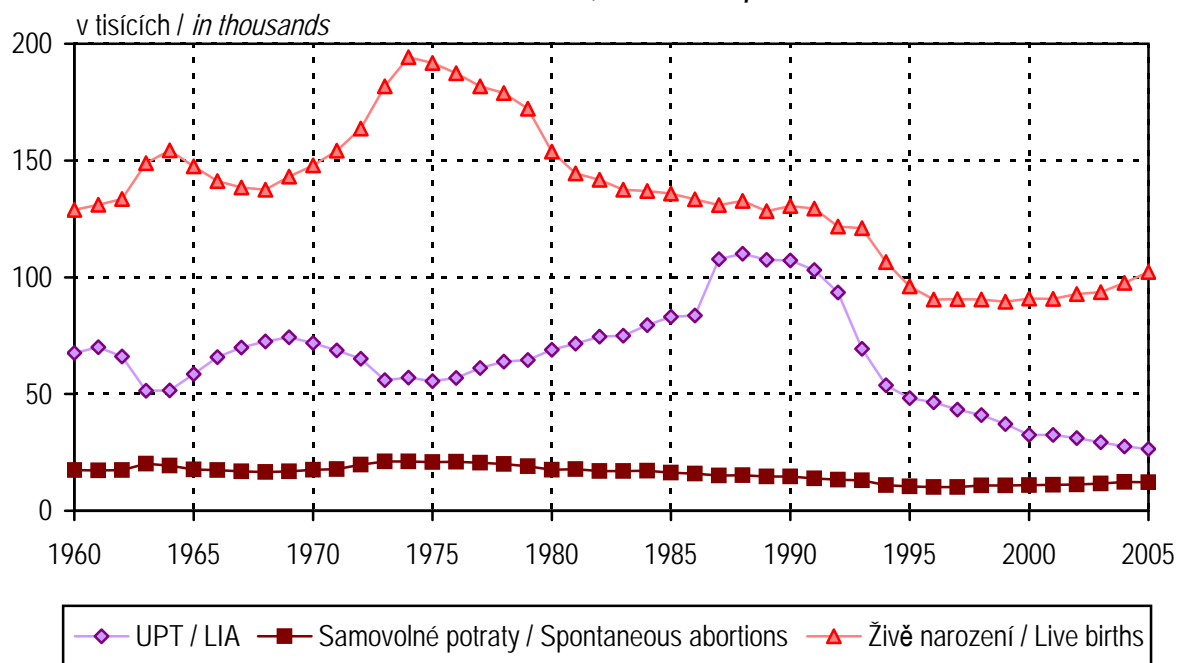
### 2. Specifické míry potratovosti Specific abortion rates



Pozn.: Od roku 2001 souhnná data za potraty českých občānek a cizinek  
 Note: Since 2001 total data cover abortion Czech citizens and foreigners

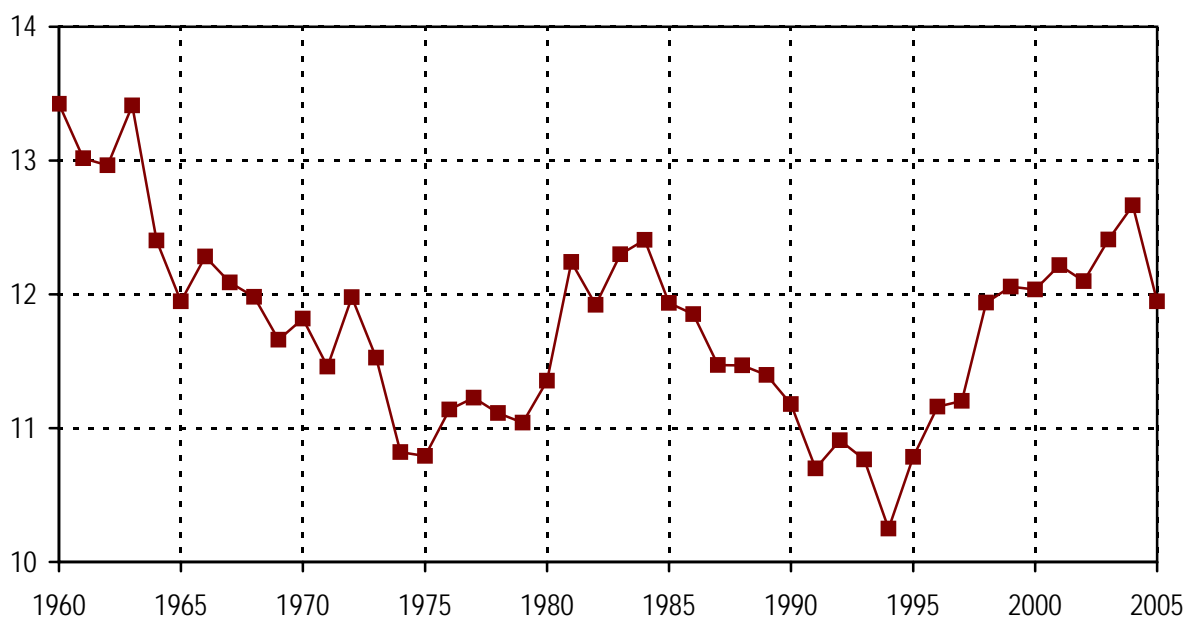
### 3. Vývoj počtu živě narozených dětí, UPT a samovolných potratů

Trend of numbers of live births, LIA and spontaneous abortions



### 4. Vývoj samovolných potratů na 100 narozených

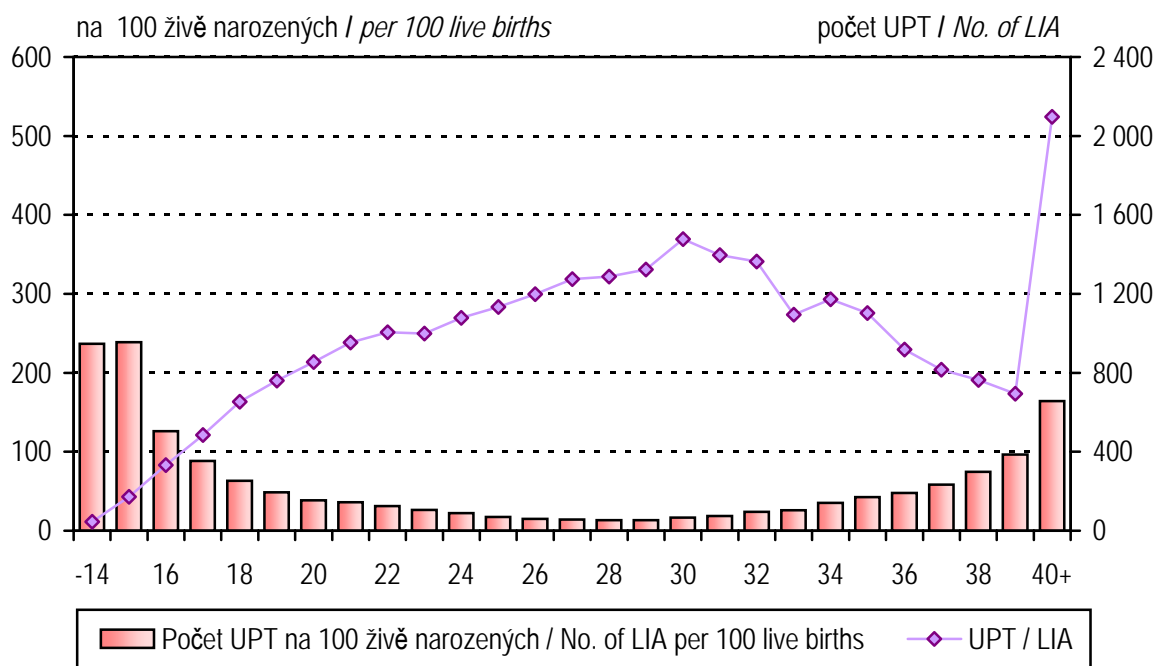
Trend of spontaneous abortions per 100 births



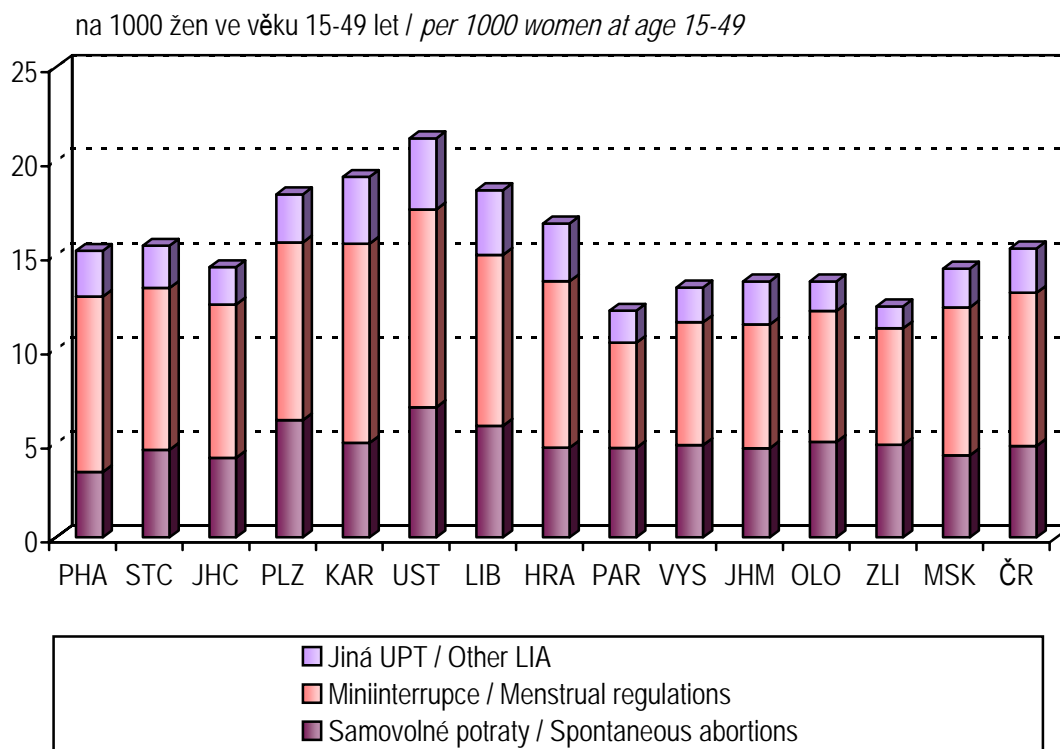
Pozn.: Od roku 2001 souhnná data za potraty českých občanek a cizinek

Note: Since 2001 total data cover abortion Czech citizens and foreigners

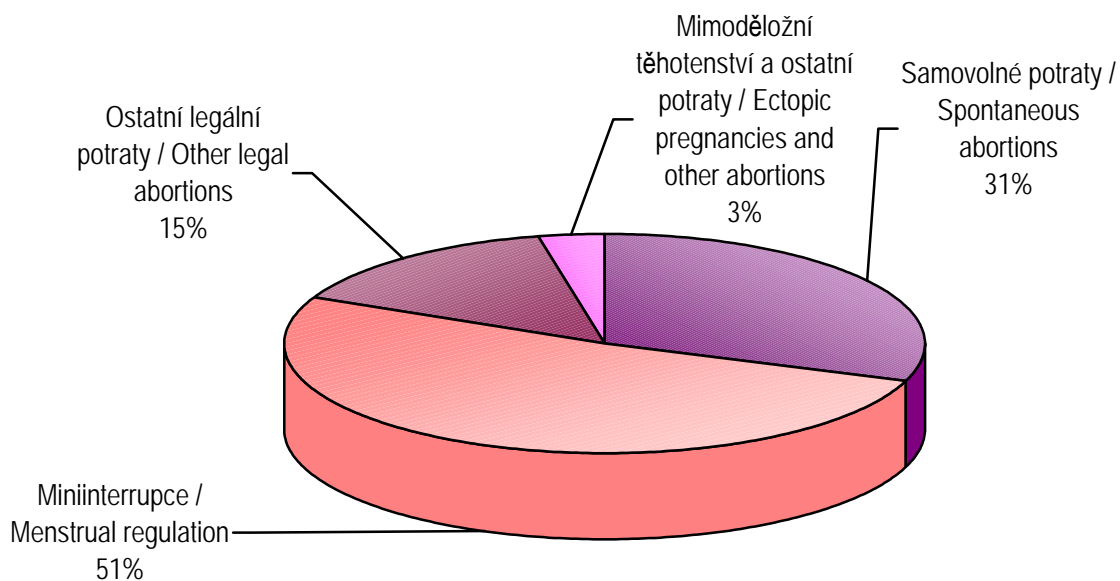
### 5. Umělá přerušení těhotenství podle věku ženy Legally induced abortions by age of woman



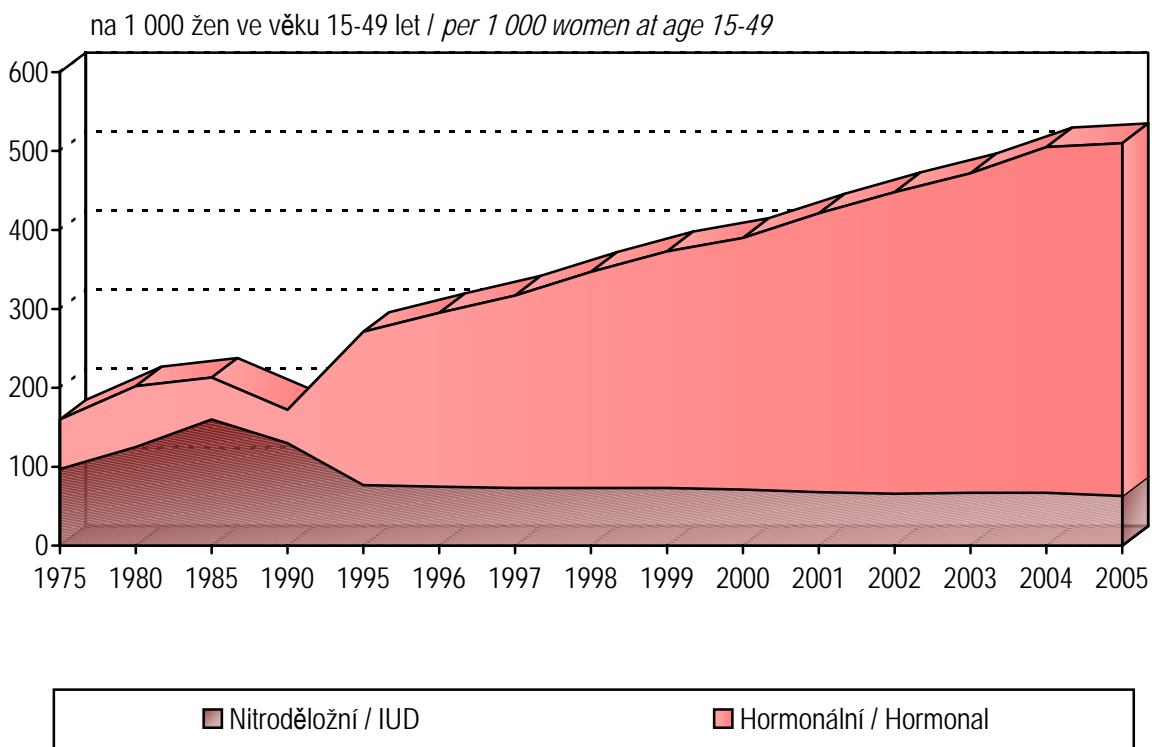
### 6. Potratovost žen ve fertilním věku podle kraje Abortion rate of women in fertile age by region



### 7. Struktura potratů podle druhu Structure of abortions by category

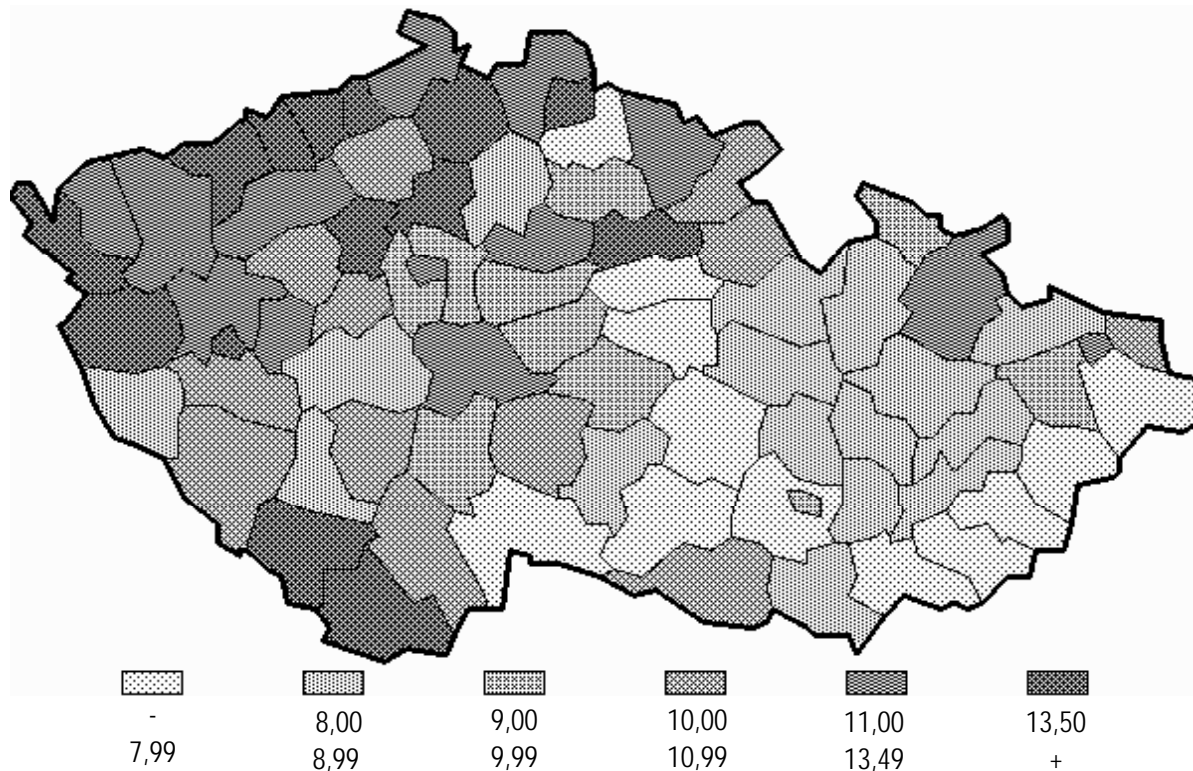


### 8. Vývoj užívané antikoncepce Trend of numbers of contraception used



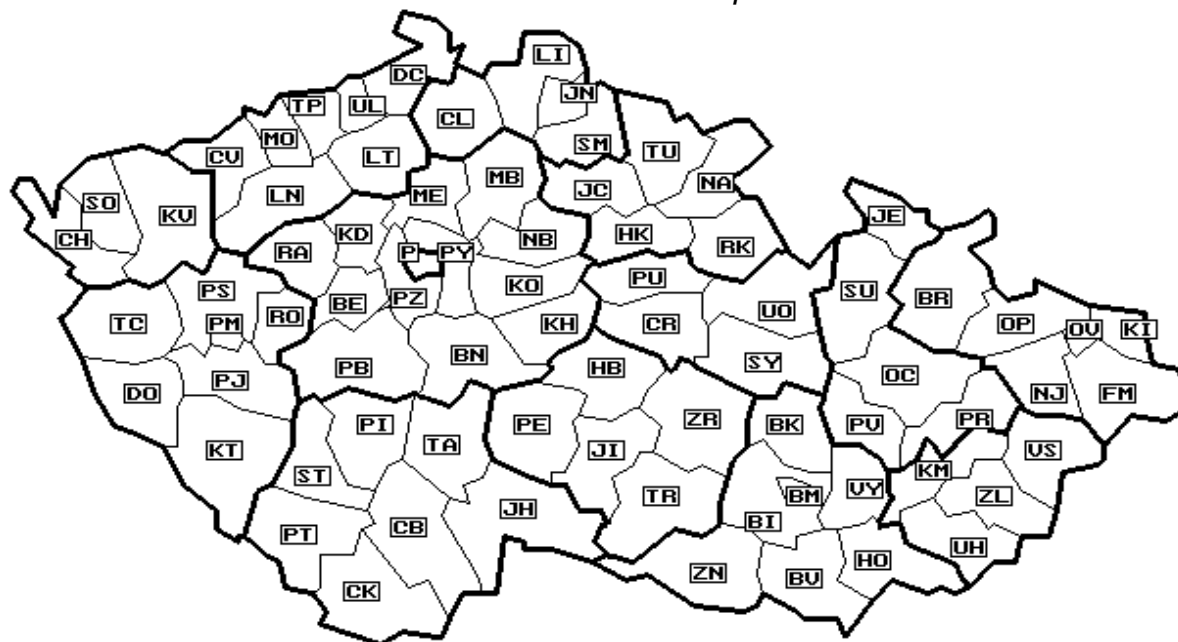
**9. Počet UPT na 1 000 žen ve fertilním věku**

*No. of LIA per 1 000 women at fertile age*



**10. Okresy České republiky**

*Districts of the Czech Republic*



### 1.1 Vývoj počtu potratů podle druhu a způsobu provedení - české občanky

*Trend of numbers of abortions by category and method - Czech citizens*

Rok	české občanky									cizinky	úhrnem vč. cizinek
	samo- volné	umělá přerušení těhotenství				ostat- ní	celkem bez MDT	mimo- dělož. těhot. (MDT)	celkem vč. MDT		
		miniinter- rupce	jiné legální	celkem	z toho ze zdrav. důvodů						
Year	czech citizens									foreign- ners	total including foreign.
sponta- neous	legally induced abortions				other	total without ectopic pregn.	ectopic preg- nancies	total including ectopic pregn.			
	menstrual regula- tions	other	total	o.w. therap. abortions							
1960	17 471	.	.	67 550	8 582	192	85 213	.	.	.	.
1965	17 747	.	.	58 554	10 590	40	76 341	.	.	.	.
1970	17 597	.	.	71 893	12 793	19	89 509	.	.	.	.
1975	20 812	.	.	55 511	10 105	19	76 342	.	.	.	.
1980	17 561	.	.	68 930	13 274	12	86 503	.	.	.	.
1985	16 281	.	.	83 042	15 626	34	99 357	.	.	.	.
1986	15 873	.	.	83 564	15 029	15	99 452	.	.	.	.
1987	15 081	78 536	29 181	107 717	11 095	24	122 822	1 782	124 604	2 134	126 738
1988	15 282	85 493	24 538	110 031	10 087	18	125 331	1 799	127 130	2 216	129 346
1989	14 689	85 216	22 187	107 403	9 871	18	122 110	1 940	124 050	2 577	126 627
1990	14 656	86 444	20 687	107 131	9 428	15	121 802	1 893	123 695	2 361	126 056
1991	13 892	83 915	19 209	103 124	8 836	23	117 039	1 749	118 788	1 266	120 054
1992	13 324	77 040	16 395	93 435	10 270	4	106 763	1 681	108 444	880	109 324
1993	13 076	56 982	12 416	69 398	15 738	3	82 477	1 560	84 037	1 409	85 446
1994	10 958	45 694	7 980	53 674	13 046	8	64 640	1 460	66 100	1 334	67 434
1995	10 397	40 755	7 531	48 286	11 679	12	58 695	1 448	60 143	1 447	61 590
1996	10 129	39 125	7 381	46 506	10 884	19	56 654	1 530	58 184	1 778	59 962
1997	10 188	36 497	6 764	43 261	9 578	6	53 455	1 516	54 971	2 002	56 973
1998	10 844	34 193	6 742	40 935	8 742	12	51 791	1 507	53 298	2 356	55 654
1999	10 824	30 834	6 323	37 157	7 634	11	47 992	1 477	49 469	2 634	52 103
2000	10 972	26 785	5 745	32 530	6 338	15	43 517	1 377	44 894	2 476	47 370

Pozn.: Celkový počet potratů bez mimoděložního těhotenství se používá jen pro mezinárodní srovnání.

Od r. 1987 - Podle zákona ČNR č. 66/1986 Sb. (o umělém přerušení těhotenství)

cizinky = cizí státní příslušnice s trvalým a dlouhodobým pobytem v ČR

Note: Total number of abortions without ectopic pregnancies is used only for international comparison.

Since 1987 - by ČNR Act no. 66/1986 (on legally induced abortion)

foreigners = foreign citizens with permanent or long-term residence in CR

**1.2 Vývoj počtu potratů podle druhu a způsobu provedení****- české občanky a cizinky***Trend of numbers of abortions by category and method***- Czech citizens and foreigners**

Rok	české občanky a cizinky									
	samo- volné	umělá přerušení těhotenství				ostatní	celkem bez MDT	mimo- dělož. těhot. (MDT)	celkem vč. MDT	z toho cizinky
		miniinter- rupce	jiné legální	celkem	z toho ze zdrav. důvodů					
	<i>czech citizens and foreigners</i>									
Year	<i>sponta- neous</i>	<i>legally induced abortions</i>				<i>other</i>	<i>total without ectopic pregn.</i>	<i>ectopic preg- nancies</i>	<i>total including ectopic pregn.</i>	<i>o. w. foreign- ers</i>
		<i>menstrual regula- tions</i>	<i>other</i>	<i>total</i>	<i>o. w. therap. abortions</i>					
2001 <sup>1)</sup>	11 116	26 253	6 275	32 528	6 019	2	43 646	1 411	45 057	2 576
2002	11 256	25 147	5 995	31 142	5 606	24	42 422	1 321	43 743	2 751
2003	11 660	23 325	5 973	29 298	5 385	58	41 016	1 288	42 304	2 660
2004	12 402	21 715	5 859	27 574	4 597	9	39 985	1 339	41 324	2 254
2005	12 245	20 519	5 934	26 453	4 678	1	38 699	1 324	40 023	2 238

<sup>1)</sup> Od roku 2001 souhrnná data za potraty českých občanek a cizinek

Pozn.: Celkový počet potratů bez mimoděložního těhotenství se používá jen pro mezinárodní srovnání.

Od r. 1987 - Podle zákona ČNR č. 66/1986 Sb. (o umělém přerušení těhotenství)

cizinky = cizí státní příslušnice s trvalým a dlouhodobým pobytem v ČR

<sup>1)</sup> Since 2001 total data cover abortion Czech citizens and foreigners

Note: Total number of abortions without ectopic pregnancies is used only for international comparison.

Since 1987 - by ČNR Act no. 66/1986 (on legally induced abortion)

foreigners = foreign citizens with permanent or long-term residence in CR



**1.3 Vývoj ukazatelů potratovosti bez mimoděložních těhotenství***Trend of abortion rate indicators without ectopic pregnancies*

Rok	Potraty			Ze 100 ukončených těhotenství bylo potratů	Ze 100 potratů bylo UPT
	na 1000 obyvatel	na 100 narozených	na 1 000 žen fertilního věku <sup>1)</sup>		
Year	Abortions			Of 100 terminated pregnancies abortions were	Of 100 abortions LIA were
	per 1 000 inhabitants	per 100 births	per 1 000 women at fertile age <sup>1)</sup>		
1960	8,8	65,5	38,1	39,6	79,3
1961	9,1	66,1	39,1	39,8	80,2
1962	8,7	62,0	37,1	38,3	79,0
1963	7,4	47,8	31,6	32,3	71,8
1964	7,3	45,5	31,0	31,3	72,7
1965	7,8	51,4	33,1	33,9	76,7
1966	8,5	58,6	35,5	36,9	79,0
1967	8,8	62,2	36,2	38,4	80,5
1968	9,0	64,4	36,5	39,2	81,4
1969	9,2	63,2	36,8	38,7	81,5
1970	9,1	60,1	36,4	37,5	80,3
1971	8,8	55,7	35,2	35,8	79,4
1972	8,6	51,5	34,5	34,0	76,7
1973	7,8	42,1	31,4	29,6	72,6
1974	7,8	40,0	31,9	28,6	72,9
1975	7,6	39,6	31,3	28,4	72,7
1976	7,7	41,3	32,1	29,2	73,0
1977	8,0	44,7	33,7	30,9	74,8
1978	8,2	46,6	34,6	31,8	76,2
1979	8,1	48,3	34,4	32,6	77,1
1980	8,4	55,9	35,5	35,9	79,7
1981	8,7	61,6	36,8	38,1	80,1
1982	8,9	64,2	37,6	39,1	81,4
1983	8,9	66,6	37,8	40,0	81,5
1984	9,4	70,2	39,5	41,3	82,3
1985	9,6	72,8	40,4	42,1	83,6
1986	9,6	74,3	40,1	42,6	84,0
1987	11,9	93,4	49,1	48,0	87,7
1988	12,1	94,1	49,5	48,1	87,8
1989	11,8	94,7	47,7	48,3	88,0
1990	11,8	92,9	47,0	47,8	88,0

**1.3 Vývoj ukazatelů potratovosti bez mimoděložních těhotenství***Trend of abortion rate indicators without ectopic pregnancies*

Rok	Potraty			Ze 100 ukončených těhotenství bylo potratů	Ze 100 potratů bylo UPT
	na 1000 obyvatel	na 100 narozených	na 1 000 žen fertilního věku <sup>1)</sup>		
Year	Abortions			Of 100 terminated pregnancies abortions were	Of 100 abortions LIA were
	per 1 000 inhabitants	per 100 births	per 1 000 women at fertile age <sup>1)</sup>		
1991	11,4	90,1	44,9	47,1	88,1
1992	10,3	87,4	40,6	46,3	87,5
1993	8,0	67,9	31,1	40,1	84,1
1994	6,3	60,5	24,3	37,4	83,0
<b>1995</b>	<b>5,7</b>	<b>60,9</b>	<b>22,0</b>	<b>37,5</b>	<b>82,3</b>
1996	5,5	62,4	21,3	38,0	82,1
1997	5,2	58,8	20,2	36,6	80,9
1998	5,0	57,0	19,7	35,9	79,0
1999	4,7	53,5	18,4	34,5	77,4
<b>2000</b>	<b>4,2</b>	<b>47,7</b>	<b>16,8</b>	<b>32,0</b>	<b>74,8</b>
2001 <sup>2)</sup>	4,3	48,0	17,0	32,1	74,5
2002	4,2	45,6	16,6	31,0	73,4
2003	4,0	43,7	16,2	30,1	71,4
2004	3,9	40,8	15,8	28,7	69,0
<b>2005</b>	<b>3,8</b>	<b>37,8</b>	<b>15,4</b>	<b>27,2</b>	<b>68,4</b>

<sup>1)</sup> Fertilní věk: 15-49 let<sup>2)</sup> Do roku 2000 pouze za tuzemky, od roku 2001 souhrnná data za potraty českých občanek a cizinek<sup>1)</sup> Fertile age: 15-49 years<sup>2)</sup> By the year 2000 data only for Czech citizens, since 2001 total data cover abortion Czech citizens and foreigners

**1.4 Vývoj ukazatelů umělé potratovosti***Trend of induced abortion rate indicators*

Rok	UPT			Ze 100 UPT		
	na 1000 obyvatel	na 100 narozených	na 1000 žen fertilního věku <sup>1)</sup>	zdravotní důvody	mini-interruptce	jiné legální
Year	<i>Abortions</i>			<i>Of 100 LIA</i>		
	<i>per 1000 inhabitants</i>	<i>per 100 births</i>	<i>per 1000 women at fertile age <sup>1)</sup></i>	<i>therap. abortions</i>	<i>menstrual regulations</i>	<i>others</i>
1987	10,4	81,9	43,1	10,3	72,9	27,1
1988	10,6	82,6	43,5	9,2	77,7	22,3
1989	10,4	83,3	41,9	9,2	79,4	20,7
<b>1990</b>	<b>10,3</b>	<b>81,7</b>	<b>41,3</b>	<b>8,8</b>	<b>80,7</b>	<b>19,3</b>
1991	10,0	79,4	39,6	8,6	81,4	18,6
1992	9,1	76,5	35,5	11,0	82,5	17,5
1993	6,7	57,1	26,2	22,7	82,1	17,9
1994	5,2	50,2	20,2	24,3	85,1	14,9
<b>1995</b>	<b>4,7</b>	<b>50,1</b>	<b>18,1</b>	<b>24,2</b>	<b>84,4</b>	<b>15,6</b>
1996	4,5	51,2	17,5	23,4	84,1	15,9
1997	4,2	47,6	16,4	22,1	84,4	15,6
1998	4,0	45,1	15,6	21,4	83,5	16,5
1999	3,6	41,4	14,2	20,6	83,0	17,0
<b>2000</b>	<b>3,2</b>	<b>35,7</b>	<b>12,5</b>	<b>19,5</b>	<b>82,3</b>	<b>17,7</b>
2001 <sup>2)</sup>	3,2	35,8	12,7	18,5	80,7	19,3
2002	3,1	33,5	12,2	18,0	80,7	19,3
2003	2,9	31,2	11,6	18,4	79,6	20,4
2004	2,7	28,2	10,9	16,7	78,8	21,2
<b>2005</b>	<b>2,6</b>	<b>25,8</b>	<b>10,5</b>	<b>17,7</b>	<b>77,6</b>	<b>22,4</b>

<sup>1)</sup> Fertilní věk: 15-49 let<sup>2)</sup> Do roku 2000 pouze za tuzemky, od roku 2001 souhrnná data za potraty českých občanek a cizinek<sup>1)</sup> *Fertile age: 15-49 years*<sup>2)</sup> *By the year 2000 data only for Czech citizens, since 2001 total data cover abortion Czech citizens and foreigners*

**1.5 Vývoj ukazatelů potratovosti - miniinterrupce a mimoděložních těhotenství**  
*Trend of abortion rate indicators*  
*- menstrual regulations and ectopic pregnancies*

Rok	Miniinterrupce			Mimoděložní těhotenství		
	na 100 ukonč. těhotenství	na 100 potratů	na 1000 žen fertiliho věku <sup>1)</sup>	na 100 ukonč. těhotenství	na 100 narozených	na 1000 žen fertiliho věku <sup>1)</sup>
Year	<i>Menstrual regulations</i>			<i>Ectopic pregnancies</i>		
	<i>per 100 termi- nated preg.</i>	<i>per 100 abortions</i>	<i>per 1000 women at fertile age <sup>1)</sup></i>	<i>per 100 termi- nated preg.</i>	<i>per 100 births</i>	<i>per 1000 women at fertile age <sup>1)</sup></i>
1987	30,7	63,0	31,4	0,7	1,4	0,7
1988	32,8	67,2	33,8	0,7	1,4	0,7
1989	33,7	68,7	33,3	0,8	1,5	0,8
<b>1990</b>	<b>33,9</b>	<b>69,9</b>	<b>33,3</b>	<b>0,7</b>	<b>1,4</b>	<b>0,7</b>
1991	33,7	70,6	32,2	0,7	1,3	0,7
1992	33,4	71,0	29,3	0,7	1,4	0,6
1993	27,7	67,8	21,5	0,8	1,3	0,6
1994	26,4	69,1	17,2	0,8	1,4	0,5
<b>1995</b>	<b>26,0</b>	<b>67,8</b>	<b>15,3</b>	<b>0,9</b>	<b>1,5</b>	<b>0,5</b>
1996	26,3	67,2	14,7	1,0	1,7	0,6
1997	25,0	66,4	13,8	1,0	1,7	0,6
1998	23,7	64,2	13,0	1,0	1,7	0,6
1999	22,1	62,3	11,8	1,1	1,6	0,6
<b>2000</b>	<b>19,7</b>	<b>59,7</b>	<b>10,3</b>	<b>1,0</b>	<b>1,5</b>	<b>0,5</b>
2001 <sup>2)</sup>	19,3	58,3	10,2	1,0	1,6	0,5
2002	18,4	57,5	9,9	1,0	1,4	0,5
2003	17,1	55,1	9,2	0,9	1,4	0,5
2004	15,6	52,5	8,6	1,0	1,4	0,5
<b>2005</b>	<b>14,4</b>	<b>51,3</b>	<b>8,1</b>	<b>0,9</b>	<b>1,3</b>	<b>0,5</b>

<sup>1)</sup> Fertili věk: 15-49 let

<sup>2)</sup> Do roku 2000 pouze za tuzemky, od roku 2001 souhrnná data za potraty českých občerek a cizinek

<sup>1)</sup> Fertile age: 15-49 years

<sup>2)</sup> By the year 2000 data only for Czech citizens, since 2001 total data cover abortion Czech citizens and foreigners

**2. Vývoj užívané antikoncepce absolutně a v relativních číslech**

*Trend of numbers of contraception used, in absolute numbers  
and relative numbers*

Rok	Antikoncepce k 31. 12.							
	absolutně				na 1 000 žen fertil.věku			
	celkem	nitroděložní	hormonální	jiná	celkem	nitroděložní	hormonální	jiná
Year	<i>Contraception to 31.12.</i>							
	<i>absolute</i>				<i>per 1 000 women at fertile age</i>			
	<i>total</i>	<i>IUD</i>	<i>hormonal</i>	<i>other</i>	<i>total</i>	<i>IUD</i>	<i>hormonal</i>	<i>other</i>
1970	101 632	69 880	31 752	.	41,37	28,44	12,92	.
1971	117 571	78 663	38 908	.	47,82	31,99	15,82	.
1972	125 047	74 827	50 220	.	50,90	30,46	20,44	.
1973	285 780	186 173	99 607	.	116,64	75,98	40,65	.
1974	331 244	214 324	113 266	3 654	135,80	87,87	46,44	1,50
1975	391 212	234 964	153 327	2 921	160,98	96,68	63,09	1,20
1976	401 744	237 794	160 550	3 400	165,72	98,09	66,23	1,40
1977	421 132	251 047	165 113	4 972	173,93	103,68	68,19	2,05
1978	443 362	267 332	170 876	5 154	182,79	110,22	70,45	2,12
1979	466 606	282 133	178 598	5 875	191,73	115,93	73,39	2,41
1980	493 125	302 447	185 819	4 859	203,18	124,61	76,56	2,00
1981	517 190	339 632	172 507	5 051	212,86	139,78	71,00	2,08
1982	530 193	364 526	160 860	4 807	217,92	149,83	66,12	1,98
1983	524 951	374 957	145 380	4 614	215,13	153,66	59,58	1,89
1984	529 896	388 390	138 094	3 412	216,14	158,42	56,33	1,39
1985	530 483	395 727	131 232	3 524	214,96	160,35	53,18	1,43
1986	531 860	398 733	129 708	3 419	213,76	160,25	52,13	1,37
1987	512 489	391 765	117 556	3 168	203,91	155,88	46,77	1,26
1988	493 863	373 058	117 217	3 588	194,12	146,63	46,07	1,41
1989	462 719	351 119	107 792	3 808	179,37	136,11	41,78	1,48

**2. Vývoj užívané antikoncepce absolutně a v relativních číslech**

*Trend of numbers of contraception used, in absolute numbers  
and relative numbers*

Rok	Antikoncepce k 31.12.							
	absolutně				na 1 000 žen fertil.věku			
	celkem	nitroděložní	hormonální	jiná	celkem	nitroděložní	hormonální	jiná
Year	<i>Contraception to 31.12.</i>							
	<i>absolute</i>				<i>per 1 000 women at fertile age</i>			
	<i>total</i>	<i>IUD</i>	<i>hormonal</i>	<i>other</i>	<i>total</i>	<i>IUD</i>	<i>hormonal</i>	<i>other</i>
1990	454 609	338 850	110 147	5 612	174,30	129,92	42,23	2,15
1991	438 371	305 666	124 760	7 945	167,42	116,74	47,65	3,03
1992	476 132	291 823	176 746	7 563	180,22	110,46	66,90	2,86
1993	604 533	278 369	313 877	12 287	227,74	104,87	118,24	4,63
1994	649 538	217 922	431 616	.	243,82	81,80	162,02	.
1995	723 031	204 339	518 692	.	271,07	76,61	194,46	.
1996	782 448	200 134	582 314	.	295,07	75,47	219,59	.
1997	841 474	194 307	647 167	.	319,43	73,76	245,67	.
1998	912 844	193 079	719 765	.	348,73	73,76	274,97	.
1999	976 190	191 420	784 770	.	374,89	73,51	301,37	.
2000	1 009 402	183 355	826 047	.	390,08	70,86	319,22	.
2001	1 084 432	176 147	908 285	.	424,20	68,90	355,30	.
2002	1 139 042	168 206	970 836	.	448,30	66,20	382,10	.
2003	1 195 325	168 579	1 026 746	.	471,96	66,56	405,40	.
2004	1 273 397	169 324	1 104 073	.	504,87	67,13	437,73	.
2005	1 284 457	159 016	1 125 441	.	510,04	63,14	446,89	.

**3. Potraty podle druhu, kraje a okresu bydliště ženy***Abortions by category, region and district of residence of the woman*

Území, kraj, okres	Samo- volné potraty	Umělá přerušení těhotenství				Mimodě- ložní těho- tenství	Ostatní potraty	Potraty celkem
		miniinter- rupce	jiná legální	celkem	z toho ze zdr. důvodů			
Territory	Sponta- neous abortions	Legally induced abortions				Ectopic preg- nancies	Other abor- tions	Abor- tions total
		menstrual regulations	other	total	o.w. therap. abortions			
Praha 1	32	73	22	95	7	2	-	129
Praha 2	27	91	29	120	15	1	-	148
Praha 3	45	152	45	197	21	4	-	246
Praha 4	170	446	107	553	61	21	-	744
Praha 5	177	403	111	514	64	29	-	720
Praha 6	123	287	84	371	42	19	-	513
Praha 7	40	96	15	111	14	4	-	155
Praha 8	85	271	74	345	32	5	-	435
Praha 9	104	365	78	443	52	5	-	552
Praha 10	119	309	87	396	29	10	-	525
Praha 11	43	112	33	145	19	7	-	195
Praha 12	18	66	13	79	7	2	-	99
Praha 13	14	17	3	20	6	1	-	35
Praha 14	4	4	1	5	-	-	-	9
Praha 15	1	-	1	1	1	-	-	2
<b>Praha hl. m.</b>	<b>1 002</b>	<b>2 692</b>	<b>703</b>	<b>3 395</b>	<b>370</b>	<b>110</b>	<b>-</b>	<b>4 507</b>
Benešov	116	218	29	247	42	19	-	382
Beroun	108	162	35	197	34	14	-	319
Kladno	213	412	108	520	73	24	-	757
Kolín	109	164	54	218	38	11	-	338
Kutná Hora	72	136	25	161	30	12	-	245
Mělník	98	283	66	349	44	19	-	466
Mladá Boleslav	172	190	58	248	35	18	-	438
Nymburk	53	185	70	255	54	6	-	314
Praha-východ	105	210	49	259	37	18	-	382
Praha-západ	95	171	50	221	36	7	-	323
Příbram	119	178	57	235	45	16	-	370
Rakovník	46	104	30	134	21	4	-	184
<b>Středočeský</b>	<b>1 306</b>	<b>2 413</b>	<b>631</b>	<b>3 044</b>	<b>489</b>	<b>168</b>	<b>-</b>	<b>4 518</b>

**3. Potraty podle druhu, kraje a okresu bydliště ženy***Abortions by category, region and district of residence of the woman*

Území, kraj, okres	Samo- volné potraty	Umělá přerušení těhotenství				Mimodě- ložní těho- tenství	Ostatní potraty	Potraty celkem
		miniinter- rupce	jiná legální	celkem	z toho ze zdr. důvodů			
<i>Territory</i>	<i>Sponta- neous abortions</i>	<i>Legally induced abortions</i>				<i>Ectopic preg- nancies</i>	<i>Other abor- tions</i>	<i>Abor- tions total</i>
		<i>menstrual regulations</i>	<i>other</i>	<i>total</i>	<i>o.w. therap. abortions</i>			
České Budějovice	246	358	108	466	80	29	-	741
Český Krumlov	63	179	32	211	28	3	-	277
Jindřichův Hradec	85	114	32	146	34	10	-	241
Písek	57	149	29	178	40	3	-	238
Prachatice	59	149	32	181	34	6	-	246
Strakonice	50	106	36	142	24	1	-	193
Tábor	95	208	38	246	38	17	-	358
<b>Jihočeský</b>	<b>655</b>	<b>1 263</b>	<b>307</b>	<b>1 570</b>	<b>278</b>	<b>69</b>	<b>-</b>	<b>2 294</b>
Domažlice	93	96	31	127	28	11	-	231
Klatovy	105	202	25	227	48	11	-	343
Plzeň-město	265	423	124	547	129	44	-	856
Plzeň-jih	97	139	39	178	49	13	-	288
Plzeň-sever	126	163	46	209	49	12	-	347
Rokycany	63	97	41	138	38	8	-	209
Tachov	84	145	36	181	29	14	-	279
<b>Plzeňský</b>	<b>833</b>	<b>1 265</b>	<b>342</b>	<b>1 607</b>	<b>370</b>	<b>113</b>	<b>-</b>	<b>2 553</b>
Cheb	138	307	104	411	42	20	-	569
Karlovy Vary	130	263	96	359	49	12	-	501
Sokolov	117	243	72	315	40	15	-	447
<b>Karlovarský</b>	<b>385</b>	<b>813</b>	<b>272</b>	<b>1 085</b>	<b>131</b>	<b>47</b>	<b>-</b>	<b>1 517</b>
Děčín	266	305	126	431	71	27	-	724
Chomutov	209	384	96	480	65	24	-	713
Litoměřice	142	202	91	293	52	8	-	443
Louny	108	192	66	258	45	17	-	383
Most	180	294	150	444	46	28	-	652
Teplice	205	454	129	583	63	26	-	814
Ústí n/L	296	308	110	418	96	23	-	737
<b>Ústecký</b>	<b>1 406</b>	<b>2 139</b>	<b>768</b>	<b>2 907</b>	<b>438</b>	<b>153</b>	<b>-</b>	<b>4 466</b>



**3. Potraty podle druhu, kraje a okresu bydliště ženy***Abortions by category, region and district of residence of the woman*

Území, kraj, okres	Samo- volné potraty	Umělá přerušení těhotenství				Mimodě- ložní těho- tenství	Ostatní potraty	Potraty celkem
		miniinter- rupce	jiná legální	celkem	z toho ze zdr. důvodů			
<i>Territory</i>	<i>Sponta- neous abortions</i>	<i>Legally induced abortions</i>				<i>Ectopic preg- nancies</i>	<i>Other abor- tions</i>	<i>Abor- tions total</i>
		<i>menstrual regulations</i>	<i>other</i>	<i>total</i>	<i>o.w. therap. abortions</i>			
Česká Lípa	169	224	147	371	50	12	-	552
Jablonec n. Nisou	141	249	75	324	70	16	-	481
Liberec	223	383	106	489	87	39	-	751
Semily	94	104	35	139	19	13	-	246
<b>Liberecký</b>	<b>627</b>	<b>960</b>	<b>363</b>	<b>1 323</b>	<b>226</b>	<b>80</b>	<b>-</b>	<b>2 030</b>
Hradec Králové	222	440	95	535	101	24	-	781
Jičín	100	144	31	175	23	8	-	283
Náchod	91	220	68	288	46	13	-	392
Rychnov n. K	68	114	91	205	62	10	-	283
Trutnov	147	247	119	366	65	25	-	538
<b>Královéhradecký</b>	<b>628</b>	<b>1 165</b>	<b>404</b>	<b>1 569</b>	<b>297</b>	<b>80</b>	<b>-</b>	<b>2 277</b>
Chrudim	129	150	36	186	44	8	-	323
Pardubice	158	160	71	231	60	14	-	403
Svitavy	135	170	33	203	57	11	-	349
Ústí n/Orl.	163	208	69	277	62	19	-	459
<b>Pardubický</b>	<b>585</b>	<b>688</b>	<b>209</b>	<b>897</b>	<b>223</b>	<b>52</b>	<b>-</b>	<b>1 534</b>
Havlíčkův Brod	117	170	41	211	28	14	-	342
Jihlava	136	174	53	227	36	18	-	381
Pelhřimov	58	121	62	183	23	5	-	246
Třebíč	146	186	46	232	49	14	-	392
Žďár n. Sázavou	155	165	28	193	38	19	-	367
<b>Vysočina</b>	<b>612</b>	<b>816</b>	<b>230</b>	<b>1 046</b>	<b>174</b>	<b>70</b>	<b>-</b>	<b>1 728</b>
Blansko	140	173	61	234	49	14	-	388
Brno-město	457	619	235	854	152	34	-	1 345
Brno-venkov	201	236	87	323	67	13	-	537
Břeclav	114	206	72	278	75	4	-	396
Hodonín	192	236	74	310	43	11	-	513
Vyškov	83	128	46	174	44	13	-	270
Znojmo	133	233	64	297	68	13	1	444
<b>Jihomoravský</b>	<b>1 320</b>	<b>1 831</b>	<b>639</b>	<b>2 470</b>	<b>498</b>	<b>102</b>	<b>1</b>	<b>3 893</b>

**3. Potraty podle druhu, kraje a okresu bydliště ženy***Abortions by category, region and district of residence of the woman*

Území, kraj, okres	Samo- volné potraty	Umělá přerušení těhotenství				Mimodě- ložní těho- tenství	Ostatní potraty	Potraty celkem
		miniinter- rupce	jiná legální	celkem	z toho ze zdr. důvodů			
<i>Territory</i>	<i>Sponta- neous abortions</i>	<i>Legally induced abortions</i>				<i>Ectopic preg- nancies</i>	<i>Other abor- tions</i>	<i>Abor- tions total</i>
		<i>menstrual regulations</i>	<i>other</i>	<i>total</i>	<i>o.w. therap. abortions</i>			
Jeseník	33	76	17	93	25	5	-	131
Olomouc	263	416	70	486	102	27	-	776
Prostějov	134	191	48	239	45	5	-	378
Přerov	204	210	69	279	59	9	-	492
Šumperk	170	212	45	257	60	4	-	431
<b>Olomoucký</b>	804	1 105	249	1 354	291	50	-	2 208
Kroměříž	99	195	32	227	45	13	-	339
Uherské Hradiště	199	222	36	258	66	14	-	471
Vsetín	176	197	35	232	44	7	-	415
Zlín	246	294	67	361	84	37	-	644
<b>Zlínský</b>	720	908	170	1 078	239	71	-	1 869
Bruntál	109	261	27	288	57	13	-	410
Frydek-Místek	278	353	66	419	84	34	-	731
Karviná	373	520	178	698	141	47	-	1 118
Nový Jičín	120	267	115	382	141	20	-	522
Opava	200	335	64	399	75	24	-	623
Ostrava-město	282	725	197	922	156	21	-	1 225
<b>Moravskoslezský</b>	1 362	2 461	647	3 108	654	159	-	4 629
<b>ČR</b>	12 245	20 519	5 934	26 453	4 678	1 324	1	40 023

## 4.1 Potraty podle druhu, kraje a okresu bydliště ženy

Abortions by category, region and district of residence of the woman

Území, kraj, okres	Samo- volné potraty	Umělá přerušení těhotenství				Mimodě- ložní těho- tenství	Ostatní potraty	Potraty celkem
		miniinter- rupce	jiná legální	celkem	z toho ze zdr. důvodů			
Territory	Sponta- neous abortions	Legally induced abortions				Ectopic preg- nancies	Other abor- tions	Abor- tions total
		menstrual regulations	other	total	o.w. therap. abortions			
	na 1 000 obyvatel per 1 000 inhabitants							
<b>Praha hl. m.</b>	0,85	2,29	0,60	2,89	0,31	0,09	-	3,83
Benešov	1,24	2,33	0,31	2,64	0,45	0,20	-	4,09
Beroun	1,39	2,08	0,45	2,53	0,44	0,18	-	4,09
Kladno	1,42	2,74	0,72	3,46	0,49	0,16	-	5,03
Kolín	1,13	1,70	0,56	2,26	0,39	0,11	-	3,51
Kutná Hora	0,98	1,85	0,34	2,19	0,41	0,16	-	3,34
Mělník	1,02	2,96	0,69	3,65	0,46	0,20	-	4,87
Mladá Boleslav	1,49	1,64	0,50	2,15	0,30	0,16	-	3,79
Nymburk	0,61	2,14	0,81	2,95	0,62	0,07	-	3,63
Praha-východ	1,00	1,99	0,47	2,46	0,35	0,17	-	3,63
Praha-západ	1,01	1,82	0,53	2,35	0,38	0,07	-	3,43
Příbram	1,11	1,66	0,53	2,19	0,42	0,15	-	3,46
Rakovník	0,85	1,91	0,55	2,47	0,39	0,07	-	3,38
<b>Středočeský</b>	1,14	2,10	0,55	2,65	0,43	0,15	-	3,93
České Budějovice	1,37	1,99	0,60	2,59	0,44	0,16	-	4,12
Český Krumlov	1,04	2,96	0,53	3,49	0,46	0,05	-	4,58
Jindřichův Hradec	0,92	1,23	0,35	1,58	0,37	0,11	-	2,60
Písek	0,81	2,12	0,41	2,53	0,57	0,04	-	3,38
Prachatice	1,14	2,89	0,62	3,51	0,66	0,12	-	4,77
Strakonice	0,72	1,53	0,52	2,04	0,35	0,01	-	2,78
Tábor	0,93	2,03	0,37	2,41	0,37	0,17	-	3,50
<b>Jihočeský</b>	1,05	2,02	0,49	2,50	0,44	0,11	-	3,66

## 4.1 Potraty podle druhu, kraje a okresu bydliště ženy

Abortions by category, region and district of residence of the woman

Území, kraj, okres	Samo- volné potraty	Umělá přerušení těhotenství				Mimodě- ložní těho- tenství	Ostatní potraty	Potraty celkem
		miniinter- rupce	jiná legální	celkem	z toho ze zdr. důvodů			
Territory	Sponta- neous abortions	Legally induced abortions				Ectopic preg- nancies	Other abor- tions	Abor- tions total
		menstrual regulations	other	total	o.w. therap. abortions			
	na 1 000 obyvatel per 1 000 inhabitants							
Domažlice	1,58	1,63	0,53	2,15	0,47	0,19	-	3,92
Klatovy	1,20	2,30	0,29	2,59	0,55	0,13	-	3,91
Plzeň-město	1,63	2,60	0,76	3,36	0,79	0,27	-	5,26
Plzeň-jih	1,40	2,01	0,56	2,58	0,71	0,19	-	4,17
Plzeň-sever	1,69	2,18	0,62	2,80	0,66	0,16	-	4,65
Rokycany	1,38	2,12	0,90	3,02	0,83	0,17	-	4,57
Tachov	1,63	2,81	0,70	3,51	0,56	0,27	-	5,40
<b>Plzeňský</b>	1,51	2,30	0,62	2,92	0,67	0,21	-	4,64
Cheb	1,53	3,41	1,16	4,56	0,47	0,22	-	6,32
Karlovy Vary	1,07	2,17	0,79	2,96	0,40	0,10	-	4,14
Sokolov	1,25	2,60	0,77	3,37	0,43	0,16	-	4,79
<b>Karlovarský</b>	1,26	2,67	0,89	3,56	0,43	0,15	-	4,98
Děčín	1,98	2,28	0,94	3,22	0,53	0,20	-	5,40
Chomutov	1,67	3,07	0,77	3,84	0,52	0,19	-	5,70
Litoměřice	1,23	1,75	0,79	2,54	0,45	0,07	-	3,85
Louny	1,26	2,24	0,77	3,00	0,52	0,20	-	4,46
Most	1,54	2,52	1,28	3,80	0,39	0,24	-	5,58
Teplíce	1,60	3,55	1,01	4,56	0,49	0,20	-	6,37
Ústí n/L	2,50	2,61	0,93	3,54	0,81	0,19	-	6,24
<b>Ústecký</b>	1,71	2,60	0,93	3,53	0,53	0,19	-	5,43
Česká Lípa	1,59	2,11	1,38	3,49	0,47	0,11	-	5,19
Jablonec n. Nisou	1,60	2,82	0,85	3,67	0,79	0,18	-	5,45
Liberec	1,40	2,41	0,67	3,08	0,55	0,25	-	4,72
Semily	1,26	1,39	0,47	1,86	0,25	0,17	-	3,30
<b>Liberecký</b>	1,46	2,24	0,85	3,09	0,53	0,19	-	4,74

## 4.1 Potraty podle druhu, kraje a okresu bydliště ženy

Abortions by category, region and district of residence of the woman

Území, kraj, okres	Samo- volné potraty	Umělá přerušení těhotenství				Mimodě- ložní těho- tenství	Ostatní potraty	Potraty celkem
		miniinter- rupce	jiná legální	celkem	z toho ze zdr. důvodů			
Territory	Sponta- neous abortions	Legally induced abortions				Ectopic preg- nancies	Other abor- tions	Abor- tions total
		menstrual regulations	other	total	o.w. therap. abortions			
	na 1 000 obyvatel per 1 000 inhabitants							
Hradec Králové	1,39	2,76	0,60	3,36	0,63	0,15	-	4,90
Jičín	1,30	1,87	0,40	2,27	0,30	0,10	-	3,67
Náchod	0,81	1,96	0,61	2,56	0,41	0,12	-	3,49
Rychnov n. K	0,86	1,44	1,15	2,59	0,78	0,13	-	3,58
Trutnov	1,23	2,06	0,99	3,05	0,54	0,21	-	4,49
<b>Královéhradecký</b>	1,15	2,13	0,74	2,86	0,54	0,15	-	4,16
Chrudim	1,23	1,43	0,34	1,78	0,42	0,08	-	3,08
Pardubice	0,99	1,00	0,44	1,44	0,37	0,09	-	2,52
Svitavy	1,33	1,67	0,32	1,99	0,56	0,11	-	3,43
Ústí n/Orl.	1,17	1,50	0,50	2,00	0,45	0,14	-	3,31
<b>Pardubický</b>	1,16	1,36	0,41	1,77	0,44	0,10	-	3,03
Havlíčkův Brod	1,23	1,79	0,43	2,23	0,30	0,15	-	3,61
Jihlava	1,25	1,61	0,49	2,09	0,33	0,17	-	3,51
Pelhřimov	0,80	1,68	0,86	2,53	0,32	0,07	-	3,41
Třebíč	1,25	1,60	0,40	1,99	0,42	0,12	-	3,37
Žďár n. Sázavou	1,31	1,40	0,24	1,63	0,32	0,16	-	3,10
<b>Vysočina</b>	1,20	1,60	0,45	2,05	0,34	0,14	-	3,39
Blansko	1,30	1,60	0,57	2,17	0,45	0,13	-	3,60
Brno-město	1,25	1,69	0,64	2,33	0,41	0,09	-	3,67
Brno-venkov	1,16	1,36	0,50	1,86	0,39	0,08	-	3,10
Břeclav	0,93	1,67	0,58	2,26	0,61	0,03	-	3,22
Hodonín	1,22	1,50	0,47	1,97	0,27	0,07	-	3,25
Vyškov	0,95	1,47	0,53	2,00	0,50	0,15	-	3,10
Znojmo	1,16	2,04	0,56	2,60	0,60	0,11	0,01	3,89
<b>Jihomoravský</b>	1,17	1,62	0,57	2,19	0,44	0,09	0,00	3,44

## 4.1 Potraty podle druhu, kraje a okresu bydliště ženy

*Abortions by category, region and district of residence of the woman*

Území, kraj, okres	Samo- volné potraty	Umělá přerušení těhotenství				Mimodě- ložní těho- tenství	Ostatní potraty	Potraty celkem
		miniinter- rupce	jiná legální	celkem	z toho ze zdr. důvodů			
Territory	<i>Sponta- neous abortions</i>	<i>Legally induced abortions</i>				<i>Ectopic preg- nancies</i>	<i>Other abor- tions</i>	<i>Abor- tions total</i>
		<i>menstrual regulations</i>	<i>other</i>	<i>total</i>	<i>o.w. therap. abortions</i>			
<b>na 1 000 obyvatel</b> <i>per 1 000 inhabitants</i>								
Jeseník	0,79	1,81	0,41	2,22	0,60	0,12	-	3,13
Olomouc	1,15	1,82	0,31	2,13	0,45	0,12	-	3,40
Prostějov	1,23	1,75	0,44	2,19	0,41	0,05	-	3,46
Přerov	1,52	1,57	0,51	2,08	0,44	0,07	-	3,67
Šumperk	1,36	1,70	0,36	2,06	0,48	0,03	-	3,45
<b>Olomoucký</b>	1,26	1,73	0,39	2,12	0,46	0,08	-	3,46
Kroměříž	0,92	1,81	0,30	2,10	0,42	0,12	-	3,14
Uherské Hradiště	1,38	1,54	0,25	1,79	0,46	0,10	-	3,28
Vsetín	1,21	1,35	0,24	1,59	0,30	0,05	-	2,85
Zlín	1,27	1,52	0,35	1,87	0,44	0,19	-	3,34
<b>Zlínský</b>	1,22	1,54	0,29	1,83	0,40	0,12	-	3,17
Bruntál	1,10	2,63	0,27	2,91	0,57	0,13	-	4,14
Frydek-Místek	1,22	1,56	0,29	1,85	0,37	0,15	-	3,22
Karviná	1,35	1,89	0,65	2,53	0,51	0,17	-	4,06
Nový Jičín	0,75	1,68	0,72	2,40	0,89	0,13	-	3,28
Opava	1,11	1,86	0,36	2,21	0,42	0,13	-	3,46
Ostrava-město	0,91	2,33	0,63	2,97	0,50	0,07	-	3,94
<b>Moravskoslezský</b>	1,09	1,97	0,52	2,48	0,52	0,13	-	3,70
<b>ČR</b>	<b>1,20</b>	<b>2,01</b>	<b>0,58</b>	<b>2,59</b>	<b>0,46</b>	<b>0,13</b>	<b>0,00</b>	<b>3,92</b>

## 4.2 Potraty podle druhu, kraje a okresu bydliště ženy

*Abortions by category, region and district of residence of the woman*

Území, kraj, okres	Samo- volné potraty	Umělá přerušení těhotenství				Mimodě- ložní těho- tenství	Ostatní potraty	Potraty celkem
		miniinter- rupce	jiná legální	celkem	z toho ze zdr. důvodů			
Territory	<i>Sponta- neous abortions</i>	<i>Legally induced abortions</i>				<i>Ectopic preg- nancies</i>	<i>Other abor- tions</i>	<i>Abor- tions total</i>
		<i>menstrual regulations</i>	<i>other</i>	<i>total</i>	<i>o.w. therap. abortions</i>			
<b>na 1 000 žen fertilního věku</b> <i>per 1 000 women in fertile age</i>								
<b>Praha hl. m.</b>	3,47	9,33	2,44	11,76	1,28	0,38	-	15,61
Benešov	5,18	9,73	1,29	11,02	1,87	0,85	-	17,05
Beroun	5,70	8,55	1,85	10,40	1,79	0,74	-	16,83
Kladno	5,81	11,24	2,95	14,19	1,99	0,65	-	20,65
Kolín	4,72	7,10	2,34	9,44	1,64	0,48	-	14,63
Kutná Hora	4,09	7,73	1,42	9,16	1,71	0,68	-	13,93
Mělník	4,21	12,14	2,83	14,98	1,89	0,82	-	20,00
Mladá Boleslav	6,03	6,66	2,03	8,70	1,23	0,63	-	15,36
Nymburk	2,51	8,75	3,31	12,06	2,55	0,28	-	14,84
Praha-východ	4,03	8,07	1,88	9,95	1,42	0,69	-	14,68
Praha-západ	4,06	7,32	2,14	9,46	1,54	0,30	-	13,82
Příbram	4,51	6,75	2,16	8,91	1,71	0,61	-	14,03
Rakovník	3,52	7,95	2,29	10,24	1,60	0,31	-	14,06
<b>Středočeský</b>	4,66	8,60	2,25	10,85	1,74	0,60	-	16,11
České Budějovice	5,43	7,90	2,38	10,28	1,76	0,64	-	16,34
Český Krumlov	4,08	11,60	2,07	13,67	1,81	0,19	-	17,95
Jindřichův Hradec	3,75	5,02	1,41	6,43	1,50	0,44	-	10,62
Písek	3,38	8,84	1,72	10,56	2,37	0,18	-	14,11
Prachatice	4,55	11,49	2,47	13,96	2,62	0,46	-	18,98
Strakonice	2,96	6,27	2,13	8,40	1,42	0,06	-	11,41
Tábor	3,84	8,41	1,54	9,95	1,54	0,69	-	14,48
<b>Jihočeský</b>	4,23	8,15	1,98	10,13	1,79	0,45	-	14,81

## 4.2 Potraty podle druhu, kraje a okresu bydliště ženy

*Abortions by category, region and district of residence of the woman*

Území, kraj, okres	Samo- volné potraty	Umělá přerušení těhotenství				Mimodě- ložní těho- tenství	Ostatní potraty	Potraty celkem
		miniinter- rupce	jiná legální	celkem	z toho ze zdr. důvodů			
Territory	<i>Sponta- neous abortions</i>	<i>Legally induced abortions</i>				<i>Ectopic preg- nancies</i>	<i>Other abor- tions</i>	<i>Abor- tions total</i>
		<i>menstrual regulations</i>	<i>other</i>	<i>total</i>	<i>o.w. therap. abortions</i>			
<b>na 1 000 žen fertilního věku</b> <i>per 1 000 women in fertile age</i>								
Domažlice	6,40	6,61	2,13	8,74	1,93	0,76	-	15,90
Klatovy	4,96	9,54	1,18	10,73	2,27	0,52	-	16,21
Plzeň-město	6,73	10,74	3,15	13,89	3,28	1,12	-	21,74
Plzeň-jih	5,98	8,56	2,40	10,97	3,02	0,80	-	17,74
Plzeň-sever	6,91	8,94	2,52	11,46	2,69	0,66	-	19,03
Rokycany	5,81	8,95	3,78	12,73	3,50	0,74	-	19,28
Tachov	6,26	10,81	2,68	13,50	2,16	1,04	-	20,80
<b>Plzeňský</b>	6,23	9,45	2,56	12,01	2,77	0,84	-	19,08
Cheb	6,01	13,37	4,53	17,91	1,83	0,87	-	24,79
Karlovy Vary	4,34	8,77	3,20	11,98	1,63	0,40	-	16,71
Sokolov	4,92	10,21	3,03	13,24	1,68	0,63	-	18,79
<b>Karlovarský</b>	5,02	10,60	3,55	14,14	1,71	0,61	-	19,77
Děčín	8,25	9,46	3,91	13,36	2,20	0,84	-	22,44
Chomutov	6,48	11,91	2,98	14,89	2,02	0,74	-	22,12
Litoměřice	5,16	7,34	3,31	10,65	1,89	0,29	-	16,11
Louny	5,11	9,08	3,12	12,20	2,13	0,80	-	18,11
Most	6,10	9,96	5,08	15,05	1,56	0,95	-	22,09
Teplíce	6,51	14,42	4,10	18,52	2,00	0,83	-	25,86
Ústí n/L	10,13	10,54	3,76	14,30	3,29	0,79	-	25,22
<b>Ústecký</b>	6,91	10,52	3,78	14,30	2,15	0,75	-	21,96
Česká Lípa	6,17	8,18	5,37	13,55	1,83	0,44	-	20,17
Jablonec n. Nisou	6,52	11,51	3,47	14,98	3,24	0,74	-	22,23
Liberec	5,75	9,88	2,73	12,61	2,24	1,01	-	19,37
Semily	5,26	5,83	1,96	7,79	1,06	0,73	-	13,78
<b>Liberecký</b>	5,94	9,09	3,44	12,52	2,14	0,76	-	19,22



## 4.2 Potraty podle druhu, kraje a okresu bydliště ženy

Abortions by category, region and district of residence of the woman

Území, kraj, okres	Samo- volné potraty	Umělá přerušení těhotenství				Mimodě- ložní těho- tenství	Ostatní potraty	Potraty celkem
		miniinter- rupce	jiná legální	celkem	z toho ze zdr. důvodů			
Territory	<i>Sponta- neous abortions</i>	<i>Legally induced abortions</i>				<i>Ectopic preg- nancies</i>	<i>Other abor- tions</i>	<i>Abor- tions total</i>
		<i>menstrual regulations</i>	<i>other</i>	<i>total</i>	<i>o.w. therap. abortions</i>			
<b>na 1 000 žen fertilního věku</b> <i>per 1 000 women in fertile age</i>								
Hradec Králové	5,79	11,48	2,48	13,96	2,64	0,63	-	20,38
Jičín	5,47	7,87	1,69	9,57	1,26	0,44	-	15,47
Náchod	3,37	8,14	2,52	10,66	1,70	0,48	-	14,51
Rychnov n. K	3,54	5,94	4,74	10,68	3,23	0,52	-	14,74
Trutnov	5,10	8,56	4,13	12,69	2,25	0,87	-	18,65
<b>Královéhradecký</b>	4,77	8,85	3,07	11,92	2,26	0,61	-	17,29
Chrudim	5,10	5,93	1,42	7,35	1,74	0,32	-	12,76
Pardubice	4,05	4,10	1,82	5,92	1,54	0,36	-	10,33
Svitavy	5,43	6,84	1,33	8,17	2,29	0,44	-	14,04
Ústí n/Orl.	4,82	6,15	2,04	8,20	1,83	0,56	-	13,58
<b>Pardubický</b>	4,76	5,59	1,70	7,29	1,81	0,42	-	12,47
Havlíčkův Brod	5,10	7,40	1,79	9,19	1,22	0,61	-	14,90
Jihlava	5,10	6,53	1,99	8,51	1,35	0,68	-	14,29
Pelhřimov	3,40	7,10	3,64	10,73	1,35	0,29	-	14,43
Třebíč	5,02	6,40	1,58	7,98	1,69	0,48	-	13,49
Žďár n. Sázavou	5,32	5,67	0,96	6,63	1,31	0,65	-	12,60
<b>Vysočina</b>	4,90	6,54	1,84	8,38	1,39	0,56	-	13,84
Blansko	5,34	6,60	2,33	8,93	1,87	0,53	-	14,80
Brno-město	5,08	6,88	2,61	9,49	1,69	0,38	-	14,94
Brno-venkov	4,80	5,63	2,08	7,71	1,60	0,31	-	12,82
Břeclav	3,66	6,62	2,31	8,94	2,41	0,13	-	12,73
Hodonín	4,88	5,99	1,88	7,87	1,09	0,28	-	13,03
Vyškov	3,87	5,97	2,14	8,11	2,05	0,61	-	12,59
Znojmo	4,67	8,19	2,25	10,44	2,39	0,46	0,04	15,61
<b>Jihomoravský</b>	4,74	6,57	2,29	8,87	1,79	0,37	0,00	13,98

## 4.2 Potraty podle druhu, kraje a okresu bydliště ženy

Abortions by category, region and district of residence of the woman

Území, kraj, okres	Samo- volné potraty	Umělá přerušení těhotenství				Mimodě- ložní těho- tenství	Ostatní potraty	Potraty celkem
		miniinter- rupce	jiná legální	celkem	z toho ze zdr. důvodů			
Territory	Sponta- neous abortions	Legally induced abortions				Ectopic preg- nancies	Other abor- tions	Abor- tions total
		menstrual regulations	other	total	o.w. therap. abortions			
na 1 000 žen fertilního věku per 1 000 women in fertile age								
Jeseník	3,23	7,43	1,66	9,09	2,44	0,49	-	12,81
Olomouc	4,57	7,23	1,22	8,45	1,77	0,47	-	13,49
Prostějov	4,96	7,08	1,78	8,85	1,67	0,19	-	14,00
Přerov	6,15	6,33	2,08	8,41	1,78	0,27	-	14,84
Šumperk	5,55	6,92	1,47	8,38	1,96	0,13	-	14,06
<b>Olomoucký</b>	5,07	6,97	1,57	8,54	1,84	0,32	-	13,93
Kroměříž	3,72	7,32	1,20	8,52	1,69	0,49	-	12,73
Uherské Hradiště	5,59	6,24	1,01	7,25	1,86	0,39	-	13,24
Vsetín	4,82	5,39	0,96	6,35	1,20	0,19	-	11,36
Zlín	5,15	6,16	1,40	7,56	1,76	0,77	-	13,49
<b>Zlínský</b>	4,92	6,20	1,16	7,36	1,63	0,48	-	12,76
Bruntál	4,44	10,64	1,10	11,74	2,32	0,53	-	16,71
Frydek-Místek	4,94	6,27	1,17	7,44	1,49	0,60	-	12,98
Karviná	5,44	7,58	2,60	10,18	2,06	0,69	-	16,31
Nový Jičín	3,01	6,70	2,88	9,58	3,54	0,50	-	13,09
Opava	4,41	7,39	1,41	8,80	1,65	0,53	-	13,74
Ostrava-město	3,61	9,28	2,52	11,80	2,00	0,27	-	15,68
<b>Moravskoslezský</b>	4,35	7,87	2,07	9,94	2,09	0,51	-	14,80
<b>ČR</b>	<b>4,86</b>	<b>8,14</b>	<b>2,36</b>	<b>10,50</b>	<b>1,86</b>	<b>0,53</b>	<b>0,00</b>	<b>15,89</b>

## 4.3 Potraty podle druhu, kraje a okresu bydliště ženy

*Abortions by category, region and district of residence of the woman*

Území, kraj, okres	Samo- volné potraty	Umělá přerušení těhotenství				Mimodě- ložní těho- tenství	Ostatní potraty	Potraty celkem
		miniinter- rupce	jiná legální	celkem	z toho ze zdr. důvodů			
<i>Territory</i>	<i>Sponta- neous abortions</i>	<i>Legally induced abortions</i>				<i>Ectopic preg- nancies</i>	<i>Other abor- tions</i>	<i>Abor- tions total</i>
		<i>menstrual regulations</i>	<i>other</i>	<i>total</i>	<i>o.w. therap. abortions</i>			
na 100 narozených per 100 births								
<b>Praha hl. m.</b>	8,37	22,50	5,87	28,37	3,09	0,92	-	37,67
Benešov	13,11	24,63	3,28	27,91	4,75	2,15	-	43,16
Beroun	12,97	19,45	4,20	23,65	4,08	1,68	-	38,30
Kladno	12,99	25,12	6,59	31,71	4,45	1,46	-	46,16
Kolín	10,62	15,98	5,26	21,25	3,70	1,07	-	32,94
Kutná Hora	10,51	19,85	3,65	23,50	4,38	1,75	-	35,77
Mělník	9,93	28,67	6,69	35,36	4,46	1,93	-	47,21
Mladá Boleslav	14,41	15,91	4,86	20,77	2,93	1,51	-	36,68
Nymburk	5,57	19,43	7,35	26,79	5,67	0,63	-	32,98
Praha-východ	8,46	16,92	3,95	20,87	2,98	1,45	-	30,78
Praha-západ	7,78	14,00	4,10	18,10	2,95	0,57	-	26,45
Příbram	12,06	18,03	5,78	23,81	4,56	1,62	-	37,49
Rakovník	9,48	21,44	6,19	27,63	4,33	0,82	-	37,94
<b>Středočeský</b>	10,76	19,88	5,20	25,08	4,03	1,38	-	37,23
České Budějovice	13,71	19,96	6,02	25,98	4,46	1,62	-	41,30
Český Krumlov	9,40	26,72	4,78	31,49	4,18	0,45	-	41,34
Jindřichův Hradec	9,65	12,94	3,63	16,57	3,86	1,14	-	27,36
Písek	8,61	22,51	4,38	26,89	6,04	0,45	-	35,95
Prachatice	11,80	29,80	6,40	36,20	6,80	1,20	-	49,20
Strakonice	7,47	15,84	5,38	21,23	3,59	0,15	-	28,85
Tábor	9,76	21,38	3,91	25,28	3,91	1,75	-	36,79
<b>Jihočeský</b>	10,65	20,54	4,99	25,53	4,52	1,12	-	37,31

## 4.3 Potraty podle druhu, kraje a okresu bydliště ženy

*Abortions by category, region and district of residence of the woman*

Území, kraj, okres	Samo- volné potraty	Umělá přerušení těhotenství				Mimodě- ložní těho- tenství	Ostatní potraty	Potraty celkem
		miniinter- rupce	jiná legální	celkem	z toho ze zdr. důvodů			
<i>Territory</i>	<i>Sponta- neous abortions</i>	<i>Legally induced abortions</i>				<i>Ectopic preg- nancies</i>	<i>Other abor- tions</i>	<i>Abor- tions total</i>
		<i>menstrual regulations</i>	<i>other</i>	<i>total</i>	<i>o.w. therap. abortions</i>			
	na 100 narozených per 100 births							
Domažlice	15,58	16,08	5,19	21,27	4,69	1,84	-	38,69
Klatovy	12,11	23,30	2,88	26,18	5,54	1,27	-	39,56
Plzeň-město	15,83	25,27	7,41	32,68	7,71	2,63	-	51,14
Plzeň-jih	14,99	21,48	6,03	27,51	7,57	2,01	-	44,51
Plzeň-sever	17,07	22,09	6,23	28,32	6,64	1,63	-	47,02
Rokycany	15,75	24,25	10,25	34,50	9,50	2,00	-	52,25
Tachov	15,79	27,26	6,77	34,02	5,45	2,63	-	52,44
<b>Plzeňský</b>	15,27	23,19	6,27	29,46	6,78	2,07	-	46,80
Cheb	14,56	32,38	10,97	43,35	4,43	2,11	-	60,02
Karlovy Vary	11,39	23,05	8,41	31,46	4,29	1,05	-	43,91
Sokolov	12,50	25,96	7,69	33,65	4,27	1,60	-	47,76
<b>Karlovarský</b>	12,73	26,88	8,99	35,87	4,33	1,55	-	50,15
Děčín	18,22	20,89	8,63	29,52	4,86	1,85	-	49,59
Chomutov	15,59	28,64	7,16	35,79	4,85	1,79	-	53,17
Litoměřice	12,09	17,19	7,74	24,94	4,43	0,68	-	37,70
Louny	12,77	22,70	7,80	30,50	5,32	2,01	-	45,27
Most	15,04	24,56	12,53	37,09	3,84	2,34	-	54,47
Teplíce	15,16	33,58	9,54	43,12	4,66	1,92	-	60,21
Ústí n/L	21,26	22,13	7,90	30,03	6,90	1,65	-	52,95
<b>Ústecký</b>	16,04	24,41	8,76	33,17	5,00	1,75	-	50,96
Česká Lípa	15,32	20,31	13,33	33,64	4,53	1,09	-	50,05
Jablonec n. Nisou	17,09	30,18	9,09	39,27	8,48	1,94	-	58,30
Liberec	13,82	23,73	6,57	30,30	5,39	2,42	-	46,53
Semily	12,67	14,02	4,72	18,73	2,56	1,75	-	33,15
<b>Liberecký</b>	14,64	22,41	8,47	30,88	5,28	1,87	-	47,39

## 4.3 Potraty podle druhu, kraje a okresu bydliště ženy

Abortions by category, region and district of residence of the woman

Území, kraj, okres	Samo- volné potraty	Umělá přerušení těhotenství				Mimodě- ložní těho- tenství	Ostatní potraty	Potraty celkem
		miniinter- rupce	jiná legální	celkem	z toho ze zdr. důvodů			
<i>Territory</i>	<i>Sponta- neous abortions</i>	<i>Legally induced abortions</i>				<i>Ectopic preg- nancies</i>	<i>Other abor- tions</i>	<i>Abor- tions total</i>
		<i>menstrual regulations</i>	<i>other</i>	<i>total</i>	<i>o.w. therap. abortions</i>			
	na 100 narozených per 100 births							
Hradec Králové	14,31	28,37	6,13	34,49	6,51	1,55	-	50,35
Jičín	12,82	18,46	3,97	22,44	2,95	1,03	-	36,28
Náchod	7,99	19,32	5,97	25,29	4,04	1,14	-	34,42
Rychnov n. K	9,09	15,24	12,17	27,41	8,29	1,34	-	37,83
Trutnov	12,16	20,43	9,84	30,27	5,38	2,07	-	44,50
<b>Královéhradecký</b>	11,57	21,47	7,44	28,91	5,47	1,47	-	41,96
Chrudim	12,50	14,53	3,49	18,02	4,26	0,78	-	31,30
Pardubice	10,73	10,87	4,82	15,69	4,08	0,95	-	27,38
Svitavy	13,60	17,12	3,32	20,44	5,74	1,11	-	35,15
Ústí n/Orl.	11,41	14,57	4,83	19,40	4,34	1,33	-	32,14
<b>Pardubický</b>	11,88	13,97	4,24	18,21	4,53	1,06	-	31,15
Havlíčkův Brod	12,58	18,28	4,41	22,69	3,01	1,51	-	36,77
Jihlava	12,22	15,63	4,76	20,40	3,23	1,62	-	34,23
Pelhřimov	8,62	17,98	9,21	27,19	3,42	0,74	-	36,55
Třebíč	12,59	16,03	3,97	20,00	4,22	1,21	-	33,79
Žďár n. Sázavou	12,83	13,66	2,32	15,98	3,15	1,57	-	30,38
<b>Vysočina</b>	12,04	16,05	4,52	20,57	3,42	1,38	-	33,99
Blansko	13,79	17,04	6,01	23,05	4,83	1,38	-	38,23
Brno-město	11,68	15,82	6,01	21,83	3,89	0,87	-	34,38
Brno-venkov	11,15	13,10	4,83	17,92	3,72	0,72	-	29,80
Břeclav	10,05	18,17	6,35	24,51	6,61	0,35	-	34,92
Hodonín	13,83	17,00	5,33	22,33	3,10	0,79	-	36,96
Vyškov	10,06	15,52	5,58	21,09	5,33	1,58	-	32,73
Znojmo	12,12	21,24	5,83	27,07	6,20	1,19	0,09	40,47
<b>Jihomoravský</b>	11,81	16,39	5,72	22,11	4,46	0,91	0,01	34,84

## 4.3 Potraty podle druhu, kraje a okresu bydliště ženy

*Abortions by category, region and district of residence of the woman*

Území, kraj, okres	Samo- volné potraty	Umělá přerušení těhotenství				Mimodě- ložní těho- tenství	Ostatní potraty	Potraty celkem
		miniinter- rupce	jiná legální	celkem	z toho ze zdr. důvodů			
<i>Territory</i>	<i>Sponta- neous abortions</i>	<i>Legally induced abortions</i>				<i>Ectopic preg- nancies</i>	<i>Other abor- tions</i>	<i>Abor- tions total</i>
		<i>menstrual regulations</i>	<i>other</i>	<i>total</i>	<i>o.w. therap. abortions</i>			
	<b>na 100 narozených per 100 births</b>							
Jeseník	8,31	19,14	4,28	23,43	6,30	1,26	-	33,00
Olomouc	11,60	18,35	3,09	21,44	4,50	1,19	-	34,23
Prostějov	12,65	18,04	4,53	22,57	4,25	0,47	-	35,69
Přerov	15,80	16,27	5,34	21,61	4,57	0,70	-	38,11
Šumperk	14,32	17,86	3,79	21,65	5,05	0,34	-	36,31
<b>Olomoucký</b>	12,97	17,82	4,02	21,84	4,69	0,81	-	35,61
Kroměříž	10,10	19,90	3,27	23,16	4,59	1,33	-	34,59
Uherské Hradiště	14,66	16,36	2,65	19,01	4,86	1,03	-	34,71
Vsetín	12,07	13,51	2,40	15,91	3,02	0,48	-	28,46
Zlín	13,00	15,54	3,54	19,08	4,44	1,96	-	34,04
<b>Zlínský</b>	12,66	15,97	2,99	18,96	4,20	1,25	-	32,86
Bruntál	11,09	26,55	2,75	29,30	5,80	1,32	-	41,71
Frydek-Místek	13,11	16,65	3,11	19,76	3,96	1,60	-	34,48
Karviná	15,27	21,29	7,29	28,58	5,77	1,92	-	45,78
Nový Jičín	7,44	16,55	7,13	23,68	8,74	1,24	-	32,36
Opava	11,17	18,72	3,58	22,29	4,19	1,34	-	34,80
Ostrava-město	8,61	22,14	6,02	28,15	4,76	0,64	-	37,40
<b>Moravskoslezský</b>	11,14	20,13	5,29	25,43	5,35	1,30	-	37,87
<b>ČR</b>	<b>11,95</b>	<b>20,02</b>	<b>5,79</b>	<b>25,81</b>	<b>4,56</b>	<b>1,29</b>	<b>0,00</b>	<b>39,05</b>

**5. Ukazatelé potratovosti podle kraje bydliště ženy***Indicators of abortion rate by region of residence of the woman*

Území, kraj	Ze 100 potratů		Ze 100 ukonč. těhotenství		Ze 100 UPT	
	samovolné	UPT	UPT	potraty celkem	miniinter-rupce	zdravotní důvody
<i>Territory</i>	<i>Of 100 abortions</i>		<i>Of 100 terminated pregnancies</i>		<i>Of 100 LIA</i>	
	<i>spontaneous</i>	<i>LIA</i>	<i>LIA</i>	<i>abortions total</i>	<i>menstrual regulations</i>	<i>therapeutic abortions</i>
Praha hl. m.	22,23	75,33	20,61	27,36	79,29	10,90
Středočeský	28,91	67,37	18,28	27,13	79,27	16,06
Jihočeský	28,55	68,44	18,60	27,17	80,45	17,71
Plzeňský	32,63	62,95	20,07	31,88	78,72	23,02
Karlovarský	25,38	71,52	23,89	33,40	74,93	12,07
Ústecký	31,48	65,09	21,97	33,76	73,58	15,07
Liberecký	30,89	65,17	20,95	32,15	72,56	17,08
Královéhradecký	27,58	68,91	20,37	29,56	74,25	18,93
Pardubický	38,14	58,47	13,89	23,75	76,70	24,86
Vysočina	35,42	60,53	15,36	25,37	78,01	16,63
Jihomoravský	33,91	63,45	16,39	25,84	74,13	20,16
Olomoucký	36,41	61,32	16,10	26,26	81,61	21,49
Zlínský	38,52	57,68	14,27	24,74	84,23	22,17
Moravskoslezský	29,42	67,14	18,44	27,47	79,18	21,04
<b>ČR</b>	<b>30,59</b>	<b>66,09</b>	<b>18,56</b>	<b>28,08</b>	<b>77,57</b>	<b>17,68</b>

## 6. Potraty podle druhu, kraje bydliště a věku ženy na 1 000 žen příslušného věku

*Abortions by category, region of residence and age of the woman  
per 1 000 women of corresponding age*

Území, kraj	Věk ženy	Samo- volné potraty	Umělá přerušení těhotenství				Mimodě- ložní těho- tenství	Ostatní potraty	Potraty celkem
			miniinter- rupce	jiná legální	cel- kem	z toho ze zdr. důvodů			
Territory	Age of the woman	Sponta- neous abortions	Legally induced abortions				Ectopic preg- nancies	Other abor- tions	Abor- tions total
			menstrual regulations	other	total	o.w. therap. abortions			
Hl. m. Praha	-14	-	0,11	0,04	0,15	0,04	-	-	0,15
	15-19	0,84	6,04	2,07	8,10	0,36	0,06	-	9,01
	20-24	2,57	12,71	3,42	16,12	0,56	0,19	-	18,88
	25-29	5,42	11,91	3,37	15,28	1,11	0,55	-	21,24
	30-34	6,67	13,89	3,27	17,16	1,46	0,91	-	24,74
	35-39	4,32	11,92	3,00	14,91	1,52	0,53	-	19,77
	40-44	2,15	5,44	1,25	6,69	3,35	0,15	-	8,99
	45-49	0,21	0,54	0,05	0,59	0,36	-	-	0,80
	50+	-	0,02	-	0,02	0,02	-	-	0,02
	<b>celkem</b>	<b>3,47</b>	<b>9,33</b>	<b>2,44</b>	<b>11,76</b>	<b>1,28</b>	<b>0,38</b>	-	<b>15,61</b>
Středočeský	-14	-	0,25	0,06	0,31	0,22	-	-	0,31
	15-19	1,58	5,18	2,51	7,69	0,23	0,06	-	9,33
	20-24	4,56	11,72	3,14	14,86	0,72	0,48	-	19,90
	25-29	9,58	11,42	2,99	14,41	1,70	1,25	-	25,23
	30-34	7,82	13,06	2,91	15,98	2,10	1,24	-	25,03
	35-39	4,21	10,98	2,25	13,22	1,85	0,56	-	17,99
	40-44	2,09	4,81	1,46	6,26	4,89	0,14	-	8,49
	45-49	0,11	0,45	0,05	0,50	0,42	0,05	-	0,66
	50+	0,02	-	-	-	-	-	-	0,02
	<b>celkem</b>	<b>4,66</b>	<b>8,60</b>	<b>2,25</b>	<b>10,85</b>	<b>1,74</b>	<b>0,60</b>	-	<b>16,11</b>
Jihočeský	-14	-	0,06	0,11	0,17	0,11	-	-	0,17
	15-19	0,95	5,09	1,35	6,44	0,40	0,15	-	7,54
	20-24	4,95	10,56	2,59	13,15	0,99	0,66	-	18,76
	25-29	9,36	10,21	3,34	13,54	2,38	0,61	-	23,52
	30-34	7,00	13,64	2,68	16,32	2,24	0,96	-	24,28
	35-39	3,60	9,89	2,34	12,23	1,32	0,49	-	16,32
	40-44	1,81	5,81	0,93	6,74	4,64	0,05	-	8,60
	45-49	0,05	0,32	0,09	0,42	0,32	0,05	-	0,51
	<b>celkem</b>	<b>4,23</b>	<b>8,15</b>	<b>1,98</b>	<b>10,13</b>	<b>1,79</b>	<b>0,45</b>	-	<b>14,81</b>



## 6. Potraty podle druhu, kraje bydliště a věku ženy na 1 000 žen příslušného věku

*Abortions by category, region of residence and age of the woman  
per 1 000 women of corresponding age*

Území, kraj	Věk ženy	Samo- volné potraty	Umělá přerušení těhotenství				Mimodě- ložní těho- tenství	Ostatní potraty	Potraty celkem
			miniinter- rupce	jiná legální	cel- kem	z toho ze zdr. důvodů			
<i>Territory</i>	<i>Age of the woman</i>	<i>Sponta- neous abortions</i>	<i>Legally induced abortions</i>				<i>Ectopic preg- nancies</i>	<i>Other abor- tions</i>	<i>Abor- tions total</i>
			<i>menstrual regulations</i>	<i>other</i>	<i>total</i>	<i>o.w. therap. abortions</i>			
Plzeňský	-14	-	0,07	-	0,07	-	-	-	0,07
	15-19	1,55	5,25	2,86	8,11	0,66	0,12	-	9,78
	20-24	5,98	12,36	3,82	16,18	1,72	0,78	-	22,94
	25-29	14,40	12,82	3,73	16,55	2,94	1,71	-	32,66
	30-34	10,23	14,51	3,64	18,15	3,37	1,82	-	30,20
	35-39	5,78	13,27	2,55	15,82	3,91	0,79	-	22,39
	40-44	2,13	5,56	0,67	6,23	5,95	0,22	-	8,59
	45-49	0,27	0,37	0,16	0,53	0,53	-	-	0,80
	50+	0,05	0,09	-	0,09	0,09	-	-	0,14
	<b>celkem</b>	<b>6,23</b>	<b>9,45</b>	<b>2,56</b>	<b>12,01</b>	<b>2,77</b>	<b>0,84</b>	-	<b>19,08</b>
Karlovarský	-14	-	-	0,11	0,11	-	-	-	0,11
	15-19	2,92	6,53	4,77	11,30	0,78	0,10	-	14,32
	20-24	6,21	15,48	6,40	21,88	0,86	0,48	-	28,56
	25-29	8,97	17,48	4,25	21,73	1,42	0,94	-	31,65
	30-34	8,44	15,52	4,58	20,11	1,45	1,53	-	30,08
	35-39	4,45	10,74	2,52	13,26	0,68	0,68	-	18,39
	40-44	2,38	5,25	1,78	7,03	6,54	0,30	-	9,70
	45-49	-	0,48	-	0,48	0,48	-	-	0,48
	50+	0,08	-	-	-	-	-	-	0,08
	<b>celkem</b>	<b>5,02</b>	<b>10,60</b>	<b>3,55</b>	<b>14,14</b>	<b>1,71</b>	<b>0,61</b>	-	<b>19,77</b>
Ústecký	-14	0,08	0,29	0,12	0,42	0,37	-	-	0,50
	15-19	3,01	7,01	3,77	10,78	0,45	0,19	-	13,98
	20-24	8,75	16,32	6,36	22,68	1,89	0,93	-	32,36
	25-29	13,97	14,82	5,72	20,54	2,44	1,39	-	35,91
	30-34	10,88	15,21	5,06	20,27	2,34	1,49	-	32,64
	35-39	5,95	12,49	3,31	15,80	2,50	0,66	-	22,41
	40-44	2,41	4,28	0,88	5,16	4,62	0,19	-	7,76
	45-49	0,04	0,26	0,15	0,41	0,41	-	-	0,45
	<b>celkem</b>	<b>6,91</b>	<b>10,52</b>	<b>3,78</b>	<b>14,30</b>	<b>2,15</b>	<b>0,75</b>	-	<b>21,96</b>

## 6. Potraty podle druhu, kraje bydliště a věku ženy na 1 000 žen příslušného věku

*Abortions by category, region of residence and age of the woman  
per 1 000 women of corresponding age*

Území, kraj	Věk ženy	Samo- volné potraty	Umělá přerušeni těhotenství				Mimodě- ložní těho- tenství	Ostatní potraty	Potraty celkem
			miniinter- rupce	jiná legální	cel- kem	z toho ze zdr. důvodů			
Territory	Age of the woman	Sponta- neous abortions	Legally induced abortions				Ectopic preg- nancies	Other abor- tions	Abor- tions total
			menstrual regulations	other	total	o.w. therap. abortions			
Liberecký	-14	-	0,08	-	0,08	0,08	-	-	0,08
	15-19	1,96	6,16	2,90	9,06	0,43	0,14	-	11,16
	20-24	6,35	11,24	6,14	17,38	1,12	0,70	-	24,44
	25-29	10,73	13,39	5,31	18,70	2,21	1,16	-	30,59
	30-34	9,95	14,36	4,02	18,38	2,85	1,90	-	30,23
	35-39	6,69	10,10	2,70	12,81	1,14	0,71	-	20,21
	40-44	3,00	4,83	2,12	6,96	6,59	0,15	-	10,10
	45-49	0,14	0,43	-	0,43	0,43	0,07	-	0,65
	celkem	<b>5,94</b>	<b>9,09</b>	<b>3,44</b>	<b>12,52</b>	<b>2,14</b>	<b>0,76</b>	-	<b>19,22</b>
Královéhradecký	-14	-	0,13	-	0,13	-	-	-	0,13
	15-19	1,35	6,71	2,12	8,83	0,71	0,18	-	10,37
	20-24	4,63	12,66	4,52	17,18	2,06	0,73	-	22,54
	25-29	10,22	11,38	4,28	15,67	2,68	1,16	-	27,05
	30-34	7,39	13,24	5,25	18,49	3,11	1,07	-	26,95
	35-39	5,39	10,04	3,35	13,38	2,61	0,57	-	19,34
	40-44	1,98	5,70	0,99	6,69	4,07	0,23	-	8,90
	45-49	0,28	0,33	0,11	0,44	0,28	0,06	-	0,78
	50+	-	0,05	-	0,05	-	-	-	0,05
celkem	<b>4,77</b>	<b>8,85</b>	<b>3,07</b>	<b>11,92</b>	<b>2,26</b>	<b>0,61</b>	-	<b>17,29</b>	
Pardubický	-14	-	0,07	-	0,07	0,07	-	-	0,07
	15-19	1,54	4,07	1,29	5,36	0,18	0,06	-	6,96
	20-24	4,94	6,25	2,02	8,27	0,95	0,30	-	13,50
	25-29	9,41	6,37	2,80	9,17	1,28	0,81	-	19,38
	30-34	8,06	8,51	2,40	10,91	2,95	1,00	-	19,98
	35-39	4,66	7,71	1,74	9,45	2,42	0,31	-	14,42
	40-44	2,37	5,12	1,19	6,31	4,62	0,25	-	8,94
	45-49	0,30	0,36	-	0,36	0,24	-	-	0,65
	celkem	<b>4,76</b>	<b>5,59</b>	<b>1,70</b>	<b>7,29</b>	<b>1,81</b>	<b>0,42</b>	-	<b>12,47</b>

## 6. Potraty podle druhu, kraje bydliště a věku ženy na 1 000 žen příslušného věku

*Abortions by category, region of residence and age of the woman  
per 1 000 women of corresponding age*

Území, kraj	Věk ženy	Samo- volné potraty	Umělá přerušení těhotenství				Mimodě- ložní těho- tenství	Ostatní potraty	Potraty celkem
			miniinter- rupce	jiná legální	cel- kem	z toho ze zdr. důvodů			
<i>Territory</i>	<i>Age of the woman</i>	<i>Sponta- neous abortions</i>	<i>Legally induced abortions</i>				<i>Ectopic preg- nancies</i>	<i>Other abor- tions</i>	<i>Abor- tions total</i>
			<i>menstrual regulations</i>	<i>other</i>	<i>total</i>	<i>o.w. therap. abortions</i>			
Vysočina	-14	-	0,06	0,13	0,19	0,13	-	-	0,19
	15-19	1,38	4,09	1,32	5,41	0,12	-	-	6,79
	20-24	5,06	7,41	2,58	10,00	0,95	0,56	-	15,61
	25-29	10,43	8,45	3,23	11,68	1,79	1,21	-	23,32
	30-34	8,71	11,50	2,28	13,78	1,67	1,01	-	23,50
	35-39	4,65	9,23	1,71	10,94	0,98	0,67	-	16,26
	40-44	1,98	3,54	1,08	4,63	3,72	0,24	-	6,85
	45-49	0,12	0,18	0,12	0,29	0,29	-	-	0,41
	<b>celkem</b>	<b>4,90</b>	<b>6,54</b>	<b>1,84</b>	<b>8,38</b>	<b>1,39</b>	<b>0,56</b>	-	<b>13,84</b>
Jihomoravský	-14	-	0,09	-	0,09	0,09	-	-	0,09
	15-19	1,28	4,62	1,71	6,33	0,29	0,03	-	7,64
	20-24	4,97	7,20	3,41	10,61	1,12	0,29	-	15,86
	25-29	9,99	9,03	2,97	12,00	2,14	0,65	-	22,64
	30-34	8,19	10,48	3,75	14,23	2,53	0,69	0,02	23,13
	35-39	4,13	9,24	2,24	11,48	2,08	0,65	-	16,26
	40-44	2,07	3,46	1,33	4,79	3,70	0,11	-	6,97
	45-49	0,21	0,44	0,13	0,57	0,34	-	-	0,78
	50+	0,02	-	-	-	-	-	-	0,02
<b>celkem</b>	<b>4,74</b>	<b>6,57</b>	<b>2,29</b>	<b>8,87</b>	<b>1,79</b>	<b>0,37</b>	<b>0,00</b>	<b>13,98</b>	
Olomoucký	-14	-	-	0,05	0,05	0,05	-	-	0,05
	15-19	2,13	3,88	1,89	5,77	0,34	-	-	7,90
	20-24	4,67	8,09	1,75	9,84	0,85	0,36	-	14,88
	25-29	10,83	9,68	2,48	12,16	1,71	0,48	-	23,47
	30-34	8,94	11,14	2,01	13,15	2,60	0,71	-	22,80
	35-39	4,74	10,25	1,55	11,80	2,51	0,34	-	16,88
	40-44	1,78	3,71	0,92	4,63	4,24	0,19	-	6,61
	45-49	0,09	0,50	0,05	0,55	0,50	-	-	0,64
	50+	-	0,04	-	0,04	0,04	-	-	0,04
<b>celkem</b>	<b>5,07</b>	<b>6,97</b>	<b>1,57</b>	<b>8,54</b>	<b>1,84</b>	<b>0,32</b>	-	<b>13,93</b>	

## 6. Potraty podle druhu, kraje bydliště a věku ženy na 1 000 žen příslušného věku

*Abortions by category, region of residence and age of the woman  
per 1 000 women of corresponding age*

Území, kraj	Věk ženy	Samo- volné potraty	Umělá přerušení těhotenství				Mimodě- ložní těho- tenství	Ostatní potraty	Potraty celkem
			miniinter- rupce	jiná legální	cel- kem	z toho ze zdr. důvodů			
<i>Territory</i>	<i>Age of the woman</i>	<i>Sponta- neous abortions</i>	<i>Legally induced abortions</i>				<i>Ectopic preg- nancies</i>	<i>Other abor- tions</i>	<i>Abor- tions total</i>
			<i>menstrual regulations</i>	<i>other</i>	<i>total</i>	<i>o.w. therap. abortions</i>			
Zlínský	-14	-	0,06	-	0,06	-	-	-	0,06
	15-19	0,73	4,85	1,04	5,90	0,10	0,10	-	6,73
	20-24	4,45	7,29	1,42	8,70	0,59	0,39	-	13,54
	25-29	11,62	7,75	1,51	9,26	1,71	1,06	-	21,94
	30-34	8,56	9,35	1,70	11,04	2,17	0,83	-	20,43
	35-39	5,20	9,21	1,56	10,77	2,08	0,68	-	16,65
	40-44	1,40	3,40	0,60	3,99	3,80	0,15	-	5,54
	45-49	0,25	0,75	0,10	0,85	0,80	-	-	1,10
	50+	-	-	0,04	0,04	0,04	-	-	0,04
	<b>celkem</b>	<b>4,92</b>	<b>6,20</b>	<b>1,16</b>	<b>7,36</b>	<b>1,63</b>	<b>0,48</b>	-	<b>12,76</b>
Moravskoslezský	-14	-	0,11	-	0,11	0,08	-	-	0,11
	15-19	1,96	5,56	1,87	7,43	0,38	0,02	-	9,42
	20-24	4,60	10,85	3,57	14,42	1,67	0,38	-	19,40
	25-29	9,47	11,18	3,48	14,66	2,15	0,86	-	24,99
	30-34	7,25	11,94	2,37	14,31	2,43	1,35	-	22,90
	35-39	3,95	9,54	1,94	11,48	2,20	0,64	-	16,07
	40-44	1,79	4,27	0,98	5,25	5,06	0,12	-	7,15
	45-49	0,16	0,53	0,02	0,55	0,55	0,02	-	0,74
	50+	0,02	0,04	-	0,04	0,04	-	-	0,06
	<b>celkem</b>	<b>4,35</b>	<b>7,87</b>	<b>2,07</b>	<b>9,94</b>	<b>2,09</b>	<b>0,51</b>	-	<b>14,80</b>

## 6. Potraty podle druhu, kraje bydliště a věku ženy na 1 000 žen příslušného věku

*Abortions by category, region of residence and age of the woman  
per 1 000 women of corresponding age*

Území, kraj	Věk ženy	Samo- volné potraty	Umělá přerušení těhotenství				Mimodě- ložní těho- tenství	Ostatní potraty	Potraty celkem
			miniinter- rupce	jiná legální	cel- kem	z toho ze zdr. důvodů			
<i>Territory</i>	<i>Age of the woman</i>	<i>Sponta- neous abortions</i>	<i>Legally induced abortions</i>				<i>Ectopic preg- nancies</i>	<i>Other abor- tions</i>	<i>Abor- tions total</i>
			<i>menstrual regulations</i>	<i>other</i>	<i>total</i>	<i>o.w. therap. abortions</i>			
<b>ČR</b>	-14	0,01	0,11	0,04	0,16	0,10	-	-	0,16
	15-19	1,62	5,35	2,16	7,51	0,36	0,08	-	9,22
	20-24	5,01	10,70	3,54	14,24	1,14	0,48	-	19,73
	25-29	9,98	11,01	3,46	14,47	1,94	0,95	-	25,40
	30-34	8,24	12,55	3,23	15,78	2,33	1,14	0,00	25,16
	35-39	4,67	10,41	2,36	12,77	2,02	0,59	-	18,03
	40-44	2,05	4,58	1,13	5,72	4,52	0,16	-	7,93
	45-49	0,16	0,44	0,08	0,52	0,43	0,02	-	0,69
	50+	0,01	0,02	0,00	0,02	0,02	-	-	0,03
	<b>celkem</b>	<b>4,86</b>	<b>8,14</b>	<b>2,36</b>	<b>10,50</b>	<b>1,86</b>	<b>0,53</b>	<b>0,00</b>	<b>15,89</b>

Poznámka: Věková skupina "-14" přepočtena na 1000 žen 10 - 14 letých.  
Věková skupina "50+" přepočtena na 1000 žen 50 - 54 letých.  
"CELKEM" = celkový počet potratů ve všech věkových skupinách  
přepočtený na 1000 žen fertilního věku

Note: *Age group "-14" calculated per 1 000 women 10 - 14.*  
*Age group "50+" calculated per 1 000 women 50 - 54.*  
"CELKEM" = total numbers of abortions calculated  
*per 1 000 women of fertile age*

**7. Potraty podle druhu a věku ženy***Abortions by category and by age of the woman*

Věk ženy	Samo- volné potraty	Umělá přerušení těhotenství				Mimodě- ložní těho- tenství	Ostatní potraty	Potraty celkem
		miniinter- rupce	jiná legální	celkem	z toho ze zdr. důvodů			
<i>Age of the woman</i>	<i>Sponta- neous abortion</i>	<i>Legally induced abortions</i>				<i>Ectopic preg- nancies</i>	<i>Other abor- tions</i>	<i>Abor- tions total</i>
		<i>menstrual regulations</i>	<i>other</i>	<i>total</i>	<i>o.w. therap. abortions</i>			
12	-	1	-	1	1	-	-	1
13	1	8	1	9	7	-	-	10
14	1	24	11	35	22	-	-	36
<b>-14</b>	<b>2</b>	<b>33</b>	<b>12</b>	<b>45</b>	<b>30</b>	-	-	<b>47</b>
15	16	116	56	172	7	-	-	188
16	46	243	90	333	17	1	-	380
17	92	340	145	485	27	3	-	580
18	154	463	191	654	28	4	-	812
19	212	551	210	761	37	17	-	990
<b>15-19</b>	<b>520</b>	<b>1 713</b>	<b>692</b>	<b>2 405</b>	<b>116</b>	<b>25</b>	-	<b>2 950</b>
20	264	615	240	855	54	19	-	1 138
21	274	709	244	953	61	27	-	1 254
22	340	777	229	1 006	67	29	-	1 375
23	386	747	252	999	104	45	-	1 430
24	455	828	250	1 078	107	45	-	1 578
<b>20-24</b>	<b>1 719</b>	<b>3 676</b>	<b>1 215</b>	<b>4 891</b>	<b>393</b>	<b>165</b>	-	<b>6 775</b>
25	667	854	279	1 133	120	52	-	1 852
26	796	922	277	1 199	150	72	-	2 067
27	961	935	339	1 274	174	92	-	2 327
28	931	992	296	1 288	190	92	-	2 311
29	935	1 028	296	1 324	201	99	-	2 358
<b>25-29</b>	<b>4 290</b>	<b>4 731</b>	<b>1 487</b>	<b>6 218</b>	<b>835</b>	<b>407</b>	-	<b>10 915</b>
30	918	1 157	321	1 478	222	91	-	2 487
31	795	1 110	286	1 396	208	108	1	2 300
32	610	1 079	285	1 364	219	115	-	2 089
33	584	869	225	1 094	144	83	-	1 761
34	490	960	213	1 173	166	72	-	1 735
<b>30-34</b>	<b>3 397</b>	<b>5 175</b>	<b>1 330</b>	<b>6 505</b>	<b>959</b>	<b>469</b>	<b>1</b>	<b>10 372</b>

## 7. Potraty podle druhu a věku ženy

*Abortions by category and by age of the woman*

Věk ženy	Samo- volné potraty	Umělá přerušení těhotenství				Mimodě- ložní těho- tenství	Ostatní potraty	Potraty celkem
		miniinter- rupce	jiná legální	celkem	z toho ze zdr. důvodů			
<i>Age of the woman</i>	<i>Sponta- neous abortion</i>	<i>Legally induced abortions</i>				<i>Ectopic preg- nancies</i>	<i>Other abor- tions</i>	<i>Abor- tions total</i>
		<i>menstrual regulations</i>	<i>other</i>	<i>total</i>	<i>o.w. therap. abortions</i>			
35	419	902	200	1 102	170	45	-	1 566
36	362	736	182	918	139	58	-	1 338
37	286	680	136	816	130	42	-	1 144
38	246	618	145	763	109	27	-	1 036
39	258	565	129	694	132	26	-	978
<b>35-39</b>	<b>1 571</b>	<b>3 501</b>	<b>792</b>	<b>4 293</b>	<b>680</b>	<b>198</b>	-	<b>6 062</b>
40	219	507	140	647	496	23	-	889
41	175	451	99	550	440	13	-	738
42	130	267	71	338	271	12	-	480
43	99	203	45	248	204	4	-	351
44	63	104	24	128	100	2	-	193
<b>40-44</b>	<b>686</b>	<b>1 532</b>	<b>379</b>	<b>1 911</b>	<b>1 511</b>	<b>54</b>	-	<b>2 651</b>
45	22	79	16	95	79	4	-	121
46	18	35	5	40	32	1	-	59
47	7	21	4	25	22	1	-	33
48	4	8	-	8	7	-	-	12
49	4	8	1	9	7	-	-	13
<b>45-49</b>	<b>55</b>	<b>151</b>	<b>26</b>	<b>177</b>	<b>147</b>	<b>6</b>	-	<b>238</b>
50	4	5	1	6	6	-	-	10
52	1	-	-	-	-	-	-	1
53	-	1	-	1	-	-	-	1
54	-	1	-	1	1	-	-	1
50+	5	7	1	8	7	-	-	13
<b>Celkem Total</b>	<b>12 245</b>	<b>20 519</b>	<b>5 934</b>	<b>26 453</b>	<b>4 678</b>	<b>1 324</b>	<b>1</b>	<b>40 023</b>

## 8. Potraty podle druhu, počtu živě narozených dětí před potratem a věkových skupin

*Abortions by category, number of preceding live births and age group*

Počet živě narozených dětí	Věková skupina	Samo- volné potraty	Umělá přerušení těhotenství				Mimodě- ložní těho- tenství	Ostatní potraty	Potraty celkem
			miniinter- rupce	jiná legální	celkem	z toho ze zdr. důvodů			
<i>Number of preceding live births</i>	<i>Age group</i>	<i>Sponta- neous abortions</i>	<i>Legally induced abortions</i>				<i>Ectopic preg- nancies</i>	<i>Other abor- tions</i>	<i>Abor- tions total</i>
			<i>menstrual regulations</i>	<i>other</i>	<i>total</i>	<i>o.w. therap. abortions</i>			
žádné	-14	2	33	12	45	30	-	-	47
none	15-19	451	1 510	581	2 091	98	21	-	2 563
	20-24	1 207	2 078	678	2 756	195	118	-	4 081
	25-29	2 235	1 138	450	1 588	269	194	-	4 017
	30-34	968	347	162	509	115	142	1	1 620
	35-39	227	84	54	138	37	42	-	407
	40-44	78	26	15	41	35	3	-	122
	45-49	3	-	2	2	2	-	-	5
	<b>celkem</b>	<b>5 171</b>	<b>5 216</b>	<b>1 954</b>	<b>7 170</b>	<b>781</b>	<b>520</b>	<b>1</b>	<b>12 862</b>
	<b>15-49</b>	<b>5 169</b>	<b>5 183</b>	<b>1 942</b>	<b>7 125</b>	<b>751</b>	<b>520</b>	<b>1</b>	<b>12 815</b>
jedno	15-19	62	183	96	279	15	3	-	344
one	20-24	390	1 132	358	1 490	136	38	-	1 918
	25-29	1 577	1 698	511	2 209	289	162	-	3 948
	30-34	1 488	1 387	415	1 802	287	182	-	3 472
	35-39	470	659	189	848	139	62	-	1 380
	40-44	140	245	61	306	230	14	-	460
	45-49	9	15	6	21	15	1	-	31
	50+	-	2	-	2	2	-	-	2
	<b>celkem</b>	<b>4 136</b>	<b>5 321</b>	<b>1 636</b>	<b>6 957</b>	<b>1 113</b>	<b>462</b>	<b>-</b>	<b>11 555</b>
	<b>15-49</b>	<b>4 136</b>	<b>5 319</b>	<b>1 636</b>	<b>6 955</b>	<b>1 111</b>	<b>462</b>	<b>-</b>	<b>11 553</b>



## 8. Potraty podle druhu, počtu živě narozených dětí před potratem a věkových skupin

*Abortions by category, number of preceding live births and age group*

Počet živě narozených dětí	Věková skupina	Samo- volné potraty	Umělá přerušeni těhotenství				Mimodě- ložní těho- tenství	Ostatní potraty	Potraty celkem
			miniinter- rupce	jiná legální	celkem	z toho ze zdr. důvodů			
<i>Number of preceding live births</i>	<i>Age group</i>	<i>Sponta- neous abortions</i>	<i>Legally induced abortions</i>				<i>Ectopic preg- nancies</i>	<i>Other abor- tions</i>	<i>Abor- tions total</i>
			<i>menstrual regulations</i>	<i>other</i>	<i>total</i>	<i>o.w. therap. abortions</i>			
dvě <i>two</i>	15-19	6	20	15	35	3	1	-	42
	20-24	82	388	132	520	49	8	-	610
	25-29	374	1 552	353	1 905	224	39	-	2 318
	30-34	707	2 687	487	3 174	442	103	-	3 984
	35-39	587	2 001	320	2 321	347	68	-	2 976
	40-44	292	893	171	1 064	846	19	-	1 375
	45-49	27	97	15	112	94	5	-	144
	50+	1	4	1	5	5	-	-	6
	<b>celkem</b>	<b>2 076</b>	<b>7 642</b>	<b>1 494</b>	<b>9 136</b>	<b>2 010</b>	<b>243</b>	-	<b>11 455</b>
	<b>15-49</b>	<b>2 075</b>	<b>7 638</b>	<b>1 493</b>	<b>9 131</b>	<b>2 005</b>	<b>243</b>	-	<b>11 449</b>
tři <i>three</i>	15-19	1	-	-	-	-	-	-	1
	20-24	27	69	34	103	9	1	-	131
	25-29	72	261	107	368	38	9	-	449
	30-34	158	595	169	764	81	28	-	950
	35-39	183	583	148	731	113	19	-	933
	40-44	109	268	87	355	284	16	-	480
	45-49	10	30	3	33	28	-	-	43
	50+	3	1	-	1	-	-	-	4
	<b>celkem</b>	<b>563</b>	<b>1 807</b>	<b>548</b>	<b>2 355</b>	<b>553</b>	<b>73</b>	-	<b>2 991</b>
	<b>15-49</b>	<b>560</b>	<b>1 806</b>	<b>548</b>	<b>2 354</b>	<b>553</b>	<b>73</b>	-	<b>2 987</b>
čtyři <i>four</i>	20-24	10	7	9	16	3	-	-	26
	25-29	24	62	32	94	8	2	-	120
	30-34	43	113	61	174	21	8	-	225
	35-39	65	128	43	171	28	6	-	242
	40-44	47	72	28	100	83	2	-	149
	45-49	3	8	-	8	7	-	-	11
	<b>celkem</b>	<b>192</b>	<b>390</b>	<b>173</b>	<b>563</b>	<b>150</b>	<b>18</b>	-	<b>773</b>
	<b>15-49</b>	<b>192</b>	<b>390</b>	<b>173</b>	<b>563</b>	<b>150</b>	<b>18</b>	-	<b>773</b>

## 8. Potraty podle druhu, počtu živě narozených dětí před potratem a věkových skupin

*Abortions by category, number of preceding live births and age group*

Počet živě narozených dětí	Věková skupina	Samo- volné potraty	Umělá přerušeni těhotenství				Mimodě- ložní těho- tenství	Ostatní potraty	Potraty celkem
			miniinter- rupce	jiná legální	celkem	z toho ze zdr. důvodů			
<i>Number of preceding live births</i>	<i>Age group</i>	<i>Sponta- neous abortions</i>	<i>Legally induced abortions</i>				<i>Ectopic preg- nancies</i>	<i>Other abor- tions</i>	<i>Abor- tions total</i>
			<i>menstrual regulations</i>	<i>other</i>	<i>total</i>	<i>o.w. therap. abortions</i>			
pět a více	20-24	3	2	4	6	1	-	-	9
five	25-29	8	20	34	54	7	1	-	63
and more	30-34	33	46	36	82	13	6	-	121
	35-39	39	46	38	84	16	1	-	124
	40-44	20	28	17	45	33	-	-	65
	45-49	3	1	-	1	1	-	-	4
	50+	1	-	-	-	-	-	-	1
	celkem	107	143	129	272	71	8	-	387
	15-49	106	143	129	272	71	8	-	386
celkem	-14	2	33	12	45	30	-	-	47
total	15-19	520	1 713	692	2 405	116	25	-	2 950
	20-24	1 719	3 676	1 215	4 891	393	165	-	6 775
	25-29	4 290	4 731	1 487	6 218	835	407	-	10 915
	30-34	3 397	5 175	1 330	6 505	959	469	1	10 372
	35-39	1 571	3 501	792	4 293	680	198	-	6 062
	40-44	686	1 532	379	1 911	1 511	54	-	2 651
	45-49	55	151	26	177	147	6	-	238
	50+	5	7	1	8	7	-	-	13
	celkem	12 245	20 519	5 934	26 453	4 678	1 324	1	40 023
	15-49	12 238	20 479	5 921	26 400	4 641	1 324	1	39 963

### 9. Potraty podle druhu, kraje bydliště a počtu živě narozených dětí před potratem

*Abortions by category, region of residence and number of preceding live births*

Území, kraj	Samo- volné potraty	Umělá přerušeni těhotenství				Mimodě- ložní těho- tenství	Ostatní potraty	Potraty celkem
		miniinter- rupce	jiná legální	celkem	z toho ze zdr. důvodů			
Territory	<i>Sponta- neous abortions</i>	<i>Legally induced abortions</i>				<i>Ectopic preg- nancies</i>	<i>Other abor- tions</i>	<i>Abor- tions total</i>
		<i>menstrual regulations</i>	<i>other</i>	<i>total</i>	<i>o.w. therap. abortions</i>			
Počet živě narozených dětí - žádné <i>Number of preceding live births - none</i>								
Praha hl. m.	474	905	302	1 207	95	54	-	1 735
Středočeský	542	594	211	805	62	67	-	1 414
Jihočeský	296	312	93	405	45	29	-	730
Plzeňský	372	303	113	416	51	56	-	844
Karlovarský	145	176	109	285	21	15	-	445
Ústecký	520	478	188	666	73	56	-	1 242
Liberecký	218	227	100	327	26	31	-	576
Královéhradecký	264	302	124	426	63	26	-	716
Pardubický	246	167	57	224	28	14	-	484
Vysočina	262	187	78	265	22	22	-	549
Jihomoravský	612	499	209	708	109	40	1	1 361
Olomoucký	367	252	98	350	47	16	-	733
Zlínský	303	258	57	315	26	32	-	650
Moravskoslezský	550	556	215	771	113	62	-	1 383
<b>ČR</b>	<b>5 171</b>	<b>5 216</b>	<b>1 954</b>	<b>7 170</b>	<b>781</b>	<b>520</b>	<b>1</b>	<b>12 862</b>

### 9. Potraty podle druhu, kraje bydliště a počtu živě narozených dětí před potratem

*Abortions by category, region of residence and number of preceding live births*

Území, kraj	Samo- volné potraty	Umělá přerušeni těhotenství				Mimodě- ložní těho- tenství	Ostatní potraty	Potraty celkem
		miniinter- rupce	jiná legální	celkem	z toho ze zdr. důvodů			
Territory	<i>Sponta- neous abortions</i>	<i>Legally induced abortions</i>				<i>Ectopic preg- nancies</i>	<i>Other abor- tions</i>	<i>Abor- tions total</i>
		<i>menstrual regulations</i>	<i>other</i>	<i>total</i>	<i>o.w. therap. abortions</i>			
Počet živě narozených dětí - jedno <i>Number of preceding live births - one</i>								
Praha hl. m.	336	819	199	1 018	104	37	-	1 391
Středočeský	484	618	168	786	122	62	-	1 332
Jihočeský	224	298	100	398	66	24	-	646
Plzeňský	294	309	82	391	78	30	-	715
Karlovarský	135	286	67	353	30	23	-	511
Ústecký	477	606	239	845	121	57	-	1 379
Liberecký	235	261	106	367	60	30	-	632
Královéhradecký	209	298	122	420	86	26	-	655
Pardubický	187	126	63	189	41	21	-	397
Vysočina	177	174	64	238	44	20	-	435
Jihomoravský	414	430	168	598	127	37	-	1 049
Olomoucký	251	263	51	314	51	15	-	580
Zlínský	253	210	39	249	48	27	-	529
Moravskoslezský	460	623	168	791	135	53	-	1 304
<b>ČR</b>	<b>4 136</b>	<b>5 321</b>	<b>1 636</b>	<b>6 957</b>	<b>1 113</b>	<b>462</b>	<b>-</b>	<b>11 555</b>

### 9. Potraty podle druhu, kraje bydliště a počtu živě narozených dětí před potratem

*Abortions by category, region of residence and number of preceding live births*

Území, kraj	Samo- volné potraty	Umělá přerušení těhotenství				Mimodě- ložní těho- tenství	Ostatní potraty	Potraty celkem
		miniinter- rupce	jiná legální	celkem	z toho ze zdr. důvodů			
Territory	<i>Sponta- neous abortions</i>	<i>Legally induced abortions</i>				<i>Ectopic preg- nancies</i>	<i>Other abor- tions</i>	<i>Abor- tions total</i>
		<i>menstrual regulations</i>	<i>other</i>	<i>total</i>	<i>o.w. therap. abortions</i>			
Počet živě narozených dětí - dvě <i>Number of preceding live births - two</i>								
Praha hl. m.	139	804	149	953	137	15	-	1 107
Středočeský	206	932	155	1 087	218	32	-	1 325
Jihočeský	94	489	81	570	127	12	-	676
Plzeňský	121	528	102	630	178	21	-	772
Karlovarský	70	251	49	300	55	6	-	376
Ústecký	270	802	211	1 013	169	24	-	1 307
Liberecký	113	358	87	445	92	16	-	574
Královéhradecký	111	420	95	515	107	21	-	647
Pardubický	102	274	54	328	93	12	-	442
Vysočina	130	347	52	399	72	17	-	546
Jihomoravský	225	684	179	863	202	16	-	1 104
Olomoucký	136	448	74	522	140	11	-	669
Zlínský	133	345	47	392	130	9	-	534
Moravskoslezský	226	960	159	1 119	290	31	-	1 376
<b>ČR</b>	<b>2 076</b>	<b>7 642</b>	<b>1 494</b>	<b>9 136</b>	<b>2 010</b>	<b>243</b>	<b>-</b>	<b>11 455</b>

### 9. Potraty podle druhu, kraje bydliště a počtu živě narozených dětí před potratem

*Abortions by category, region of residence and number of preceding live births*

Území, kraj	Samo- volné potraty	Umělá přerušení těhotenství				Mimodě- ložní těho- tenství	Ostatní potraty	Potraty celkem
		miniinter- rupce	jiná legální	celkem	z toho ze zdr. důvodů			
Territory	<i>Sponta- neous abortions</i>	<i>Legally induced abortions</i>				<i>Ectopic preg- nancies</i>	<i>Other abor- tions</i>	<i>Abor- tions total</i>
		<i>menstrual regulations</i>	<i>other</i>	<i>total</i>	<i>o.w. therap. abortions</i>			
Počet živě narozených dětí - tři								
<i>Number of preceding live births - three</i>								
Praha hl. m.	38	124	33	157	25	3	-	198
Středočeský	50	216	70	286	65	4	-	340
Jihočeský	33	130	18	148	32	4	-	185
Plzeňský	34	97	27	124	48	4	-	162
Karlovarský	19	81	31	112	20	1	-	132
Ústecký	81	169	86	255	43	14	-	350
Liberecký	39	91	34	125	25	2	-	166
Královéhradecký	27	106	42	148	31	5	-	180
Pardubický	32	89	22	111	43	4	-	147
Vysočina	30	94	25	119	28	9	-	158
Jihomoravský	45	181	59	240	48	5	-	290
Olomoucký	36	106	14	120	36	7	-	163
Zlínský	21	75	24	99	27	2	-	122
Moravskoslezský	78	248	63	311	82	9	-	398
<b>ČR</b>	<b>563</b>	<b>1 807</b>	<b>548</b>	<b>2 355</b>	<b>553</b>	<b>73</b>	<b>-</b>	<b>2 991</b>

### 9. Potraty podle druhu, kraje bydliště a počtu živě narozených dětí před potratem

*Abortions by category, region of residence and number of preceding live births*

Území, kraj	Samo- volné potraty	Umělá přerušeni těhotenství				Mimodě- ložní těho- tenství	Ostatní potraty	Potraty celkem
		miniinter- rupce	jiná legální	celkem	z toho ze zdr. důvodů			
Territory	<i>Sponta- neous abortions</i>	<i>Legally induced abortions</i>				<i>Ectopic preg- nancies</i>	<i>Other abor- tions</i>	<i>Abor- tions total</i>
		<i>menstrual regulations</i>	<i>other</i>	<i>total</i>	<i>o.w. therap. abortions</i>			
Počet živě narozených dětí - <b>čtyři</b> <i>Number of preceding live births - four</i>								
Praha hl. m.	14	31	11	42	5	1	-	57
Středočeský	18	40	17	57	17	2	-	77
Jihočeský	6	28	9	37	6	-	-	43
Plzeňský	8	24	9	33	9	-	-	41
Karlovarský	13	12	6	18	3	2	-	33
Ústecký	41	55	20	75	19	1	-	117
Liberecký	15	19	22	41	16	1	-	57
Královéhradecký	7	26	13	39	7	1	-	47
Pardubický	10	24	6	30	12	-	-	40
Vysočina	7	14	6	20	7	2	-	29
Jihomoravský	16	28	16	44	10	3	-	63
Olomoucký	8	24	8	32	10	1	-	41
Zlínský	7	17	3	20	7	1	-	28
Moravskoslezský	22	48	27	75	22	3	-	100
<b>ČR</b>	<b>192</b>	<b>390</b>	<b>173</b>	<b>563</b>	<b>150</b>	<b>18</b>	<b>-</b>	<b>773</b>

### 9. Potraty podle druhu, kraje bydliště a počtu živě narozených dětí před potratem

*Abortions by category, region of residence and number of preceding live births*

Území, kraj	Samo- volné potraty	Umělá přerušení těhotenství				Mimodě- ložní těho- tenství	Ostatní potraty	Potraty celkem
		miniinter- rupce	jiná legální	celkem	z toho ze zdr. důvodů			
Territory	<i>Sponta- neous abortions</i>	<i>Legally induced abortions</i>				<i>Ectopic preg- nancies</i>	<i>Other abor- tions</i>	<i>Abor- tions total</i>
		<i>menstrual regulations</i>	<i>other</i>	<i>total</i>	<i>o.w. therap. abortions</i>			
Počet živě narozených dětí - pět a více <i>Number of preceding live births - five and more</i>								
Praha hl. m.	1	9	9	18	4	-	-	19
Středočeský	6	13	10	23	5	1	-	30
Jihočeský	2	6	6	12	2	-	-	14
Plzeňský	4	4	9	13	6	2	-	19
Karlovarský	3	7	10	17	2	-	-	20
Ústecký	17	29	24	53	13	1	-	71
Liberecký	7	4	14	18	7	-	-	25
Královéhradecký	10	13	8	21	3	1	-	32
Pardubický	8	8	7	15	6	1	-	24
Vysočina	6	-	5	5	1	-	-	11
Jihomoravský	8	9	8	17	2	1	-	26
Olomoucký	6	12	4	16	7	-	-	22
Zlínský	3	3	-	3	1	-	-	6
Moravskoslezský	26	26	15	41	12	1	-	68
<b>ČR</b>	<b>107</b>	<b>143</b>	<b>129</b>	<b>272</b>	<b>71</b>	<b>8</b>	<b>-</b>	<b>387</b>



### 9. Potraty podle druhu, kraje bydliště a počtu živě narozených dětí před potratem

*Abortions by category, region of residence and number of preceding live births*

Území, kraj	Samo- volné potraty	Umělá přerušení těhotenství				Mimodě- ložní těho- tenství	Ostatní potraty	Potraty celkem
		miniinter- rupce	jiná legální	celkem	z toho ze zdr. důvodů			
Territory	<i>Sponta- neous abortions</i>	<i>Legally induced abortions</i>				<i>Ectopic preg- nancies</i>	<i>Other abor- tions</i>	<i>Abor- tions total</i>
		<i>menstrual regulations</i>	<i>other</i>	<i>total</i>	<i>o.w. therap. abortions</i>			
Počet všech potratů - celkem <i>Number of all abortions - total</i>								
Praha hl. m.	1 002	2 692	703	3 395	370	110	-	4 507
Středočeský	1 306	2 413	631	3 044	489	168	-	4 518
Jihočeský	655	1 263	307	1 570	278	69	-	2 294
Plzeňský	833	1 265	342	1 607	370	113	-	2 553
Karlovarský	385	813	272	1 085	131	47	-	1 517
Ústecký	1 406	2 139	768	2 907	438	153	-	4 466
Liberecký	627	960	363	1 323	226	80	-	2 030
Královéhradecký	628	1 165	404	1 569	297	80	-	2 277
Pardubický	585	688	209	897	223	52	-	1 534
Vysočina	612	816	230	1 046	174	70	-	1 728
Jihomoravský	1 320	1 831	639	2 470	498	102	1	3 893
Olomoucký	804	1 105	249	1 354	291	50	-	2 208
Zlínský	720	908	170	1 078	239	71	-	1 869
Moravskoslezský	1 362	2 461	647	3 108	654	159	-	4 629
<b>ČR</b>	<b>12 245</b>	<b>20 519</b>	<b>5 934</b>	<b>26 453</b>	<b>4 678</b>	<b>1 324</b>	<b>1</b>	<b>40 023</b>

**10. Potraty podle druhu a rodinného stavu ženy***Abortions by category and by marital status of the woman*

Rodinný stav	Samo- volné potraty	Umělá přerušení těhotenství				Mimodě- ložní těho- tenství	Ostatní potraty	Potraty celkem
		mini- interrupce	jiná legální	celkem	z toho ze zdr. důvodů			
Marital status	Sponta- neous abortions	Legally induced abortions				Ectopic preg- nancies	Other abor- tions	Abor- tions total
		menstrual regulations	other	total	o.w. therap. abortions			
svobodná / <i>single</i>	3 897	7 884	2 762	10 646	938	399	-	14 942
vdaná / <i>married</i>	6 926	9 528	2 373	11 901	2 866	720	1	19 548
rozvedená / <i>divorced</i>	1 184	2 778	691	3 469	767	170	-	4 823
vdova / <i>widow</i>	70	165	42	207	64	9	-	286
družka / <i>cohabiting</i>	19	71	22	93	13	3	-	115
nezjištěn / <i>unknown</i>	149	93	44	137	30	23	-	309
celkem / <i>total</i>	12 245	20 519	5 934	26 453	4 678	1 324	1	40 023

**11. Potraty podle druhu a zaměstnání ženy***Abortions by category and by occupation of the woman*

Zaměstnání	Samo- volné potraty	Umělá přerušení těhotenství				Mimodě- ložní těho- tenství	Ostatní potraty	Potraty celkem
		miniinter- rupce	jiná legální	cel- kem	z toho ze zdr. důvodů			
<i>Occupation</i>	<i>Sponta- neous abortions</i>	<i>Legally induced abortions</i>				<i>Ectopic preg- nancies</i>	<i>Other abor- tions</i>	<i>Abor- tions total</i>
		<i>menstrual regulations</i>	<i>other</i>	<i>total</i>	<i>o.w. therap. abortions</i>			
osoby bez pracovního zařazení / <i>persons without economic activity</i>	4 826	10 395	3 339	13 734	1 965	498	-	19 058
vedoucí a řídící pracovníci / <i>managers</i>	370	575	153	728	133	44	-	1 142
vědecké a odborné duševní pracovníci / <i>scientists and other experts</i>	477	473	140	613	135	35	-	1 125
technické, zdravotnické a pedagog. prac. / <i>technicians, health pers. and teachers</i>	1 486	1 862	454	2 316	584	155	-	3 957
nižší administr. pracovníci / <i>lower administration staff</i>	1 586	1 636	349	1 985	534	156	-	3 727
provozní pracovníci ve služ- bách / <i>operational workers</i>	1 908	3 243	850	4 093	731	244	-	6 245
kvalif. zemědělské a lesní dělnice / <i>qualified workers in forestry and agricult.</i>	139	251	69	320	50	16	-	475
řemeslnice a kvalif. dělnice / <i>craft and qualified workers</i>	631	861	192	1 053	207	77	-	1 761
obsluha strojů a zařízení / <i>operators of machines and equipment</i>	273	359	146	505	105	33	-	811
pomocné a nekvalif. pracovníci / <i>auxiliary and unqualified workers</i>	549	864	242	1 106	234	66	1	1 722
<b>celkem</b> <i>total</i>	12 245	20 519	5 934	26 453	4 678	1 324	1	40 023

## 12. Potraty podle druhu, rodinného stavu a věku ženy

Abortions by category and by marital status and age of the woman

Rodinný stav	Věková skupina	Samo- volné potraty	Umělá přerušení těhotenství				Mimodě- ložní těho- tenství	Ostatní potraty	Potraty celkem
			miniinter- rupce	jiná legální	celkem	z toho ze zdr. důvodů			
Marital status	Age group	Sponta- neous abortions	Legally induced abortions				Ectopic preg- nancies	Other abor- tions	Abor- tions total
			menstrual regulations	other	total	o.w. therap. abortions			
svobodná <i>single</i>	-14	2	33	12	45	30	-	-	47
	15-19	492	1 651	676	2 327	114	24	-	2 843
	20-24	1 096	2 961	990	3 951	278	111	-	5 158
	25-29	1 380	2 060	686	2 746	260	133	-	4 259
	30-34	676	865	299	1 164	146	101	-	1 941
	35-39	184	235	79	314	43	24	-	522
	40-44	60	75	19	94	64	6	-	160
	45-49	6	4	1	5	3	-	-	11
	50+	1	-	-	-	-	-	-	1
	<b>celkem</b>	<b>3 897</b>	<b>7 884</b>	<b>2 762</b>	<b>10 646</b>	<b>938</b>	<b>399</b>	<b>-</b>	<b>14 942</b>
vdaná <i>married</i>	15-19	21	53	12	65	2	1	-	87
	20-24	576	612	189	801	102	49	-	1 426
	25-29	2 618	2 134	643	2 777	492	231	-	5 626
	30-34	2 282	3 249	787	4 036	667	294	1	6 613
	35-39	999	2 337	471	2 808	470	113	-	3 920
	40-44	398	1 034	252	1 286	1 026	27	-	1 711
	45-49	28	102	19	121	101	5	-	154
	50+	4	7	-	7	6	-	-	11
	<b>celkem</b>	<b>6 926</b>	<b>9 528</b>	<b>2 373</b>	<b>11 901</b>	<b>2 866</b>	<b>720</b>	<b>1</b>	<b>19 548</b>
	rozvedená <i>divorced</i>	15-19	-	1	-	1	-	-	-
20-24		19	68	20	88	7	3	-	110
25-29		233	470	134	604	66	31	-	868
30-34		380	961	223	1 184	134	61	-	1 625
35-39		344	862	213	1 075	154	53	-	1 472
40-44		190	378	95	473	369	21	-	684
45-49		18	38	5	43	36	1	-	62
50+		-	-	1	1	1	-	-	1
<b>celkem</b>	<b>1 184</b>	<b>2 778</b>	<b>691</b>	<b>3 469</b>	<b>767</b>	<b>170</b>	<b>-</b>	<b>4 823</b>	

**12. Potraty podle druhu, rodinného stavu a věku ženy***Abortions by category and by marital status and age of the woman*

Rodinný stav	Věková skupina	Samo- volné potraty	Umělá přerušení těhotenství				Mimodě- ložní těho- tenství	Ostatní potraty	Potraty celkem
			miniinter- rupce	jiná legální	celkem	z toho ze zdr. důvodů			
<i>Marital status</i>	<i>Age group</i>	<i>Sponta- neous abortions</i>	<i>Legally induced abortions</i>				<i>Ectopic preg- nancies</i>	<i>Other abor- tions</i>	<i>Abor- tions total</i>
			<i>menstrual regulations</i>	<i>other</i>	<i>total</i>	<i>o.w. therap. abortions</i>			
vdova	15-19	-	1	1	2	-	-	-	2
<i>widow</i>	20-24	3	3	-	3	1	-	-	6
	25-29	9	14	4	18	3	1	-	28
	30-34	16	56	10	66	7	5	-	87
	35-39	15	50	16	66	7	3	-	84
	40-44	25	36	11	47	42	-	-	72
	45-49	2	5	-	5	4	-	-	7
	<b>celkem</b>	70	165	42	207	64	9	-	286
družka	15-19	1	1	1	2	-	-	-	3
<i>cohabiting</i>	20-24	5	14	9	23	1	-	-	28
	25-29	5	23	4	27	5	3	-	35
	30-34	3	26	2	28	2	-	-	31
	35-39	3	5	6	11	3	-	-	14
	40-44	2	2	-	2	2	-	-	4
	<b>celkem</b>	19	71	22	93	13	3	-	115
nezjištěn	15-19	6	6	2	8	-	-	-	14
<i>unknown</i>	20-24	20	18	7	25	4	2	-	47
	25-29	45	30	16	46	9	8	-	99
	30-34	40	18	9	27	3	8	-	75
	35-39	26	12	7	19	3	5	-	50
	40-44	11	7	2	9	8	-	-	20
	45-49	1	2	1	3	3	-	-	4
	<b>celkem</b>	149	93	44	137	30	23	-	309

**12. Potraty podle druhu, rodinného stavu a věku ženy***Abortions by category and by marital status and age of the woman*

Rodinný stav	Věková skupina	Samo- volné potraty	Umělá přerušení těhotenství				Mimodě- ložní těho- tenství	Ostatní potraty	Potraty celkem
			miniinter- rupce	jiná legální	celkem	z toho ze zdr. důvodů			
Marital status	Age group	Sponta- neous abortions	Legally induced abortions				Ectopic preg- nancies	Other abor- tions	Abor- tions total
			menstrual regulations	other	total	o.w. therap. abortions			
<b>celkem</b>	-14	2	33	12	45	30	-	-	47
<b>total</b>	15-19	520	1 713	692	2 405	116	25	-	2 950
	20-24	1 719	3 676	1 215	4 891	393	165	-	6 775
	25-29	4 290	4 731	1 487	6 218	835	407	-	10 915
	30-34	3 397	5 175	1 330	6 505	959	469	1	10 372
	35-39	1 571	3 501	792	4 293	680	198	-	6 062
	40-44	686	1 532	379	1 911	1 511	54	-	2 651
	45-49	55	151	26	177	147	6	-	238
	50+	5	7	1	8	7	-	-	13
	<b>celkem</b>	<b>12 245</b>	<b>20 519</b>	<b>5 934</b>	<b>26 453</b>	<b>4 678</b>	<b>1 324</b>	<b>1</b>	<b>40 023</b>

**13. Potraty podle druhu a vzdělání ženy***Abortions by category and by education of the woman*

Vzdělání	Samo- volné potraty	Umělá přerušení těhotenství				Mimodě- ložní tě- hotenství	Ostatní potraty	Potraty celkem
		miniinter- rupce	jiná legální	celkem	z toho ze zdr. důvodů			
<i>Education</i>	<i>Sponta- neous abortions</i>	<i>Legally induced abortions</i>				<i>Ectopic preg- nancies</i>	<i>Other abor- tions</i>	<i>Abor- tions total</i>
		<i>menstrual regulations</i>	<i>other</i>	<i>total</i>	<i>o.w. therap. abortions</i>			
zákl. neukonč. <i>incomplete pri- mary education</i>	302	572	241	813	146	22	-	1 137
zákl. ukončené <i>primary educ.</i>	1 234	3 807	1 603	5 410	642	141	-	6 785
stř. odborné <i>secondary voca- tional training</i>	3 671	7 137	2 009	9 146	1 538	405	1	13 223
úplné stř. odb. <i>specialised se- condary schools</i>	2 750	5 207	1 158	6 365	1 291	301	-	9 416
úplné stř. všeob. <i>grammar schools</i>	1 093	2 183	443	2 626	518	104	-	3 823
bakalářské <i>bachelor study</i>	113	150	25	175	29	7	-	295
vysokoškolské <i>university</i>	1 181	1 154	276	1 430	399	71	-	2 682
nezjištěno <i>unknown</i>	1 901	309	179	488	115	273	-	2 662
<b>celkem</b>	<b>12 245</b>	<b>20 519</b>	<b>5 934</b>	<b>26 453</b>	<b>4 678</b>	<b>1 324</b>	<b>1</b>	<b>40 023</b>

**14. Potraty podle druhu a stáří plodu v týdnech**  
*Abortions by category and by age of the foetus in weeks*

Stáří plodu v týdnech	Samo- volné potraty	Umělá přerušení těhotenství				Mimodě- ložní těho- tenství	Ostatní potraty	Potraty celkem
		miniinter- rupce	jiná legální	celkem	z toho ze zdr. důvodů			
<i>Age of the foetus in weeks</i>	<i>Sponta- neous abortions</i>	<i>Legally induced abortions</i>				<i>Ectopic preg- nancies</i>	<i>Other abor- tions</i>	<i>Abor- tions total</i>
		<i>menstrual regulations</i>	<i>other</i>	<i>total</i>	<i>o.w. therap. abortions</i>			
3	15	10	-	10	2	23	-	48
4	181	275	7	282	50	131	-	594
5	953	2 363	36	2 399	348	318	-	3 670
6	2 115	6 873	76	6 949	973	394	-	9 458
7	2 238	7 516	106	7 622	1 091	221	-	10 081
8	1 953	3 482	335	3 817	648	133	-	5 903
9	1 314	x	1 845	1 845	351	35	-	3 194
10	1 135	x	1 305	1 305	238	54	1	2 495
11	628	x	957	957	191	5	-	1 590
12	626	x	614	614	133	4	-	1 244
13	202	x	54	54	54	-	-	256
14	116	x	53	53	53	-	-	169
15	106	x	49	49	49	1	-	156
16	107	x	39	39	39	1	-	147
17	70	x	36	36	36	-	-	106
18	66	x	55	55	55	1	-	122
19	59	x	49	49	49	-	-	108
20	93	x	84	84	84	1	-	178
21	61	x	76	76	76	1	-	138
22	89	x	82	82	82	-	-	171
23	56	x	53	53	53	-	-	109
24	28	x	23	23	23	-	-	51
25	10	x	x	x	x	-	-	10
26	10	x	x	x	x	-	-	10
27	6	x	x	x	x	-	-	6
28	8	x	x	x	x	1	-	9
<b>celkem</b>	<b>12 245</b>	<b>20 519</b>	<b>5 934</b>	<b>26 453</b>	<b>4 678</b>	<b>1 324</b>	<b>1</b>	<b>40 023</b>
<i>total</i>								



**15. Potraty podle druhu, kraje zařízení a stáří plodu v týdnech**

*Abortions by category and by region of health establishment and age of the foetus in weeks*

Území	Stáří plodu v týdnech	Samo- volné potraty	Umělá přerušení těhotenství				Mimodě- ložní tě- hotenství	Ostatní potraty	Potraty celkem
			miniinter- rupce	jiná legální	celkem	z toho ze zdr. důvodů			
<i>Territory</i>	<i>Age of the foetus in weeks</i>	<i>Sponta- neous abortions</i>	<i>Legally induced abortions</i>				<i>Ectopic preg- nancies</i>	<i>Other abor- tions</i>	<i>Abor- tions total</i>
			<i>menstrual regulations</i>	<i>other</i>	<i>total</i>	<i>o.w. therap. abortions</i>			
Praha hl. m.	-8	670	3 172	161	3 333	265	120	-	4 123
	9-12	388	x	609	609	69	6	-	1 003
	13+	92	x	158	158	158	-	-	250
	<b>celkem</b>	1 150	3 172	928	4 100	492	126	-	5 376
Středočeský	-8	706	2 289	12	2 301	323	144	-	3 151
	9-12	422	x	490	490	85	17	-	929
	13+	89	x	30	30	30	-	-	119
	<b>total</b>	1 217	2 289	532	2 821	438	161	-	4 199
Jihočeský	-8	384	1 267	54	1 321	186	59	-	1 764
	9-12	229	x	202	202	39	9	-	440
	13+	57	x	43	43	43	1	-	101
	<b>celkem</b>	670	1 267	299	1 566	268	69	-	2 305
Plzeňský	-8	482	1 274	27	1 301	274	115	-	1 898
	9-12	290	x	303	303	78	4	-	597
	13+	70	x	26	26	26	1	-	97
	<b>celkem</b>	842	1 274	356	1 630	378	120	-	2 592
Karlovarský	-8	207	774	19	793	88	40	-	1 040
	9-12	112	x	222	222	26	1	-	335
	13+	41	x	4	4	4	-	-	45
	<b>celkem</b>	360	774	245	1 019	118	41	-	1 420
Ústecký	-8	904	2 022	28	2 050	278	142	-	3 096
	9-12	307	x	650	650	86	4	-	961
	13+	159	x	48	48	48	-	-	207
	<b>celkem</b>	1 370	2 022	726	2 748	412	146	-	4 264

**15. Potraty podle druhu, kraje zařízení a stáří plodu v týdnech***Abortions by category and by region of health establishment and age of the foetus in weeks*

Území	Stáří plodu v týdnech	Samo- volné potraty	Umělá přerušeni těhotenství				Mimodě- ložní tě- hotenství	Ostatní potraty	Potraty celkem
			miniinter- rupce	jiná legální	celkem	z toho ze zdr. důvodů			
<i>Territory</i>	<i>Age of the foetus in weeks</i>	<i>Sponta- neous abortions</i>	<i>Legally induced abortions</i>				<i>Ectopic preg- nancies</i>	<i>Other abor- tions</i>	<i>Abor- tions total</i>
			<i>menstrual regulations</i>	<i>other</i>	<i>total</i>	<i>o.w. therap. abortions</i>			
Liberecký	-8	450	961	5	966	143	81	-	1 497
	9-12	160	x	335	335	62	3	-	498
	13+	54	x	16	16	16	-	-	70
	<b>celkem</b>	664	961	356	1 317	221	84	-	2 065
Králové- hradecký	-8	381	1 143	75	1 218	196	69	-	1 668
	9-12	196	x	310	310	74	10	-	516
	13+	60	x	51	51	51	2	-	113
	<b>celkem</b>	637	1 143	436	1 579	321	81	-	2 297
Pardubický	-8	342	625	30	655	137	42	-	1 039
	9-12	150	x	125	125	28	4	-	279
	13+	44	x	19	19	19	-	-	63
	<b>celkem</b>	536	625	174	799	184	46	-	1 381
Vysočina	-8	322	735	15	750	100	64	-	1 136
	9-12	199	x	165	165	31	5	-	369
	13+	43	x	24	24	24	-	-	67
	<b>celkem</b>	564	735	204	939	155	69	-	1 572
Jiho- moravský	-8	813	1 870	116	1 986	303	98	-	2 897
	9-12	416	x	441	441	108	8	1	866
	13+	131	x	97	97	97	1	-	229
	<b>celkem</b>	1 360	1 870	654	2 524	508	107	1	3 992
Olomoucký	-8	511	1 093	4	1 097	215	51	-	1 659
	9-12	239	x	199	199	50	1	-	439
	13+	61	x	29	29	29	-	-	90
	<b>celkem</b>	811	1 093	232	1 325	294	52	-	2 188
Zlínský	-8	441	876	11	887	185	52	-	1 380
	9-12	226	x	135	135	31	12	-	373
	13+	55	x	21	21	21	1	-	77
	<b>celkem</b>	722	876	167	1 043	237	65	-	1 830

**15. Potraty podle druhu, kraje zařízení a stáří plodu v týdnech**

*Abortions by category and by region of health establishment and age of the foetus in weeks*

Území	Stáří plodu v týdnech	Samo- volné potraty	Umělá přerušení těhotenství				Mimodě- ložní tě- hotenství	Ostatní potraty	Potraty celkem
			miniinter- rupce	jiná legální	celkem	z toho ze zdr. důvodů			
<i>Territory</i>	<i>Age of the foetus in weeks</i>	<i>Sponta- neous abortions</i>	<i>Legally induced abortions</i>				<i>Ectopic preg- nancies</i>	<i>Other abor- tions</i>	<i>Abor- tions total</i>
			<i>menstrual regulations</i>	<i>other</i>	<i>total</i>	<i>o.w. therap. abortions</i>			
Moravsko- slezský	-8	842	2 418	3	2 421	419	143	-	3 406
	9-12	369	x	535	535	146	14	-	918
	13+	131	x	87	87	87	-	-	218
	<b>celkem</b>	<b>1 342</b>	<b>2 418</b>	<b>625</b>	<b>3 043</b>	<b>652</b>	<b>157</b>	<b>-</b>	<b>4 542</b>
<b>ČR</b>	-8	7 455	20 519	560	21 079	3 112	1 220	-	29 754
	9-12	3 703	x	4 721	4 721	913	98	1	8 523
	13+	1 087	x	653	653	653	6	-	1 746
	<b>celkem</b>	<b>12 245</b>	<b>20 519</b>	<b>5 934</b>	<b>26 453</b>	<b>4 678</b>	<b>1 324</b>	<b>1</b>	<b>40 023</b>

**16. Potraty podle druhu, délky těhotenství a hmotnosti plodu***Abortions by category, length of pregnancy and weight of the foetus*Pouze plody nad 16 týdnů / *Only foetuses over 16 weeks*

Délka těho- tenství v týdnech	Hmotnost plodu v gramech	Samovolné potraty	Umělá přerušeni těhotenství	Mimodě- ložní těho- tenství	Ostatní potraty	Potraty celkem
<i>Length of pregnancy in weeks</i>	<i>Weight of the foetus in grams</i>	<i>Spontaneous abortions</i>	<i>Legally induced abortions</i>	<i>Ectopic pregnancies</i>	<i>Other abortions</i>	<i>Abortions total</i>
17	-499	66	34	-	-	100
	500-749	4	2	-	-	6
	celkem	70	36	-	-	106
18	-499	64	53	1	-	118
	500-749	1	2	-	-	3
	750-999	1	-	-	-	1
	celkem	66	55	1	-	122
19	-499	57	47	-	-	104
	500-749	1	2	-	-	3
	750-999	1	-	-	-	1
	celkem	59	49	-	-	108
20	-499	87	77	1	-	165
	500-749	6	6	-	-	12
	750-999	-	1	-	-	1
	celkem	93	84	1	-	178
21	-499	52	66	1	-	119
	500-749	7	8	-	-	15
	750-999	2	2	-	-	4
	celkem	61	76	1	-	138
22	-499	65	55	-	-	120
	500-749	22	26	-	-	48
	750-999	2	1	-	-	3
	celkem	89	82	-	-	171
23	-499	29	25	-	-	54
	500-749	19	26	-	-	45
	750-999	8	2	-	-	10
	celkem	56	53	-	-	109

**16. Potraty podle druhu, délky těhotenství a hmotnosti plodu***Abortions by category, length of pregnancy and weight of the foetus*Pouze plody nad 16 týdnů / *Only foetuses over 16 weeks*

Délka těho- tenství v týdnech	Hmotnost plodu v gramech	Samovolné potraty	Umělá přerušeni těhotenství	Mimodě- ložní těho- tenství	Ostatní potraty	Potraty celkem
<i>Length of pregnancy in weeks</i>	<i>Weight of the foetus in grams</i>	<i>Spontaneous abortions</i>	<i>Legally induced abortions</i>	<i>Ectopic pregnancies</i>	<i>Other abortions</i>	<i>Abortions total</i>
24	-499	12	5	-	-	17
	500-749	15	12	-	-	27
	750-999	1	6	-	-	7
	celkem	28	23	-	-	51
25	-499	5	x	-	-	5
	500-749	3	x	-	-	3
	750-999	2	x	-	-	2
	celkem	10	x	-	-	10
26	-499	3	x	-	-	3
	500-749	3	x	-	-	3
	750-999	4	x	-	-	4
	celkem	10	x	-	-	10
27	-499	2	x	-	-	2
	500-749	1	x	-	-	1
	750-999	3	x	-	-	3
	celkem	6	x	-	-	6
28	-499	1	x	-	-	1
	500-749	4	x	1	-	5
	750-999	3	x	-	-	3
	celkem	8	x	1	-	9
celkem <i>total</i>	-499	443	362	3	-	808
	500-749	86	84	1	-	171
	750-999	27	12	-	-	39
	celkem / <i>total</i>	556	458	4	-	1 018

### 17. Zdravotní důvody pro umělé přerušování těhotenství podle kapitol diagnóz a věku ženy

*Medical reasons for legally induced abortions by chapter of diagnoses and by age of the woman*

Kapitola MKN-10 / Chapter ICD-10		Věková skupina Age group							Celkem Total
		-19	20-24	25-29	30-34	35-39	40-44	45+	
I.	Někt.infekč.a parazit.nemoci	1	2	5	6	1	1	-	16
II.	Novotvary	-	1	8	12	7	6	3	37
III.	N.krve,kr.org.a n.por.mech.im.	-	2	1	7	4	1	-	15
IV.	Nem.endokr.,výž.a přem.látek	2	7	15	15	7	-	-	46
V.	Poruchy duš.a poruchy chování	9	28	31	37	27	4	-	136
VI.	Nemoci nervové soustavy	3	3	11	6	8	1	-	32
VII.	Nemoci oka a očních adnex	-	-	1	2	1	-	-	4
VIII.	Nem.ucha a bradavk.výběžku	-	1	-	1	-	-	-	2
IX.	Nemoci oběhové soustavy	1	3	9	17	19	2	1	52
X.	Nemoci dýchací soustavy	-	3	5	4	5	1	-	18
XI.	Nemoci trávicí soustavy	-	5	6	13	9	2	-	35
XII.	Nem.kůže a podkožního vaziva	-	-	-	1	-	-	-	1
XIII.	N.sval.a kost.sous.a poj.tkáně	1	1	1	9	18	1	-	31
XIV.	Nem.močové a pohlavní soustavy	1	4	10	14	10	7	-	46
XV.	Těhotenství, porod a šestined.	92	243	549	593	418	1 362	140	3 397
XVI.	Něk.stavy vzniklé v perin.obd.	1	3	3	8	1	-	1	17
XVII.	Vroz.vady, def.a chrom.abnorm.	3	16	40	26	20	19	1	125
XVIII.	Příz., zn.a abn.kl.a l.nál.NJ	-	-	-	-	-	1	-	1
XIX.	Por.a otr.a n.j.násl.vněj.příč	-	2	1	1	1	-	-	5
XX.	Vnější příč.nemocn.a úmrtnosti	4	8	12	15	7	1	-	47
XXI.	Fakt.ovl.zdr.stav a k.se zdr.s	28	61	127	172	117	102	8	615
<b>Kapitoly celkem / Chapters total</b>		<b>146</b>	<b>393</b>	<b>835</b>	<b>959</b>	<b>680</b>	<b>1 511</b>	<b>154</b>	<b>4 678</b>

**18. Potraty podle druhu nynějšího potratu a počtu předchozích porodů,  
UPT a samovolných potratů**

*Abortions by category and by numbers of previous deliveries, LIA  
and spontaneous abortions*

Dosavadní	Počet	Samo- volné potraty	Umělá přerušení těhotenství				Mimodě- ložní těho- tenství	Ostatní potraty	Potraty celkem
			miniinter- rupce	jiná legální	celkem	z toho ze zdr. důvodů			
<i>Previous</i>	<i>Number</i>	<i>Sponta- neous abortions</i>	<i>Legally induced abortions</i>				<i>Ectopic preg- nancies</i>	<i>Other abor- tions</i>	<i>Abor- tions total</i>
			<i>menstrual regulations</i>	<i>other</i>	<i>total</i>	<i>o.w. therap. abortions</i>			
<b>porody deliveries</b>	žádný	5 073	5 151	1 916	7 067	757	510	1	12 651
	jeden	4 187	5 413	1 655	7 068	1 120	471	-	11 726
	dva	2 096	7 601	1 503	9 104	2 015	243	-	11 443
	tři a více	889	2 354	860	3 214	786	100	-	4 203
	<b>celkem</b>	<b>12 245</b>	<b>20 519</b>	<b>5 934</b>	<b>26 453</b>	<b>4 678</b>	<b>1 324</b>	<b>1</b>	<b>40 023</b>
<b>UPT LIA</b>	<i>none</i>	9 421	11 830	3 615	15 445	2 437	982	1	25 849
	<i>one</i>	1 926	5 236	1 339	6 575	1 180	235	-	8 736
	<i>two</i>	595	2 151	557	2 708	640	82	-	3 385
	<i>three and more</i>	303	1 302	423	1 725	421	25	-	2 053
	<b>total</b>	<b>12 245</b>	<b>20 519</b>	<b>5 934</b>	<b>26 453</b>	<b>4 678</b>	<b>1 324</b>	<b>1</b>	<b>40 023</b>
<b>samovolné potraty sponta- neous abortions</b>	žádný	9 419	17 626	4 976	22 602	3 692	1 016	-	33 037
	jeden	2 118	2 347	793	3 140	781	237	1	5 496
	dva	493	417	132	549	153	54	-	1 096
	tři a více	215	129	33	162	52	17	-	394
	<b>celkem</b>	<b>12 245</b>	<b>20 519</b>	<b>5 934</b>	<b>26 453</b>	<b>4 678</b>	<b>1 324</b>	<b>1</b>	<b>40 023</b>

**19. Potraty cizích státních příslušnic s trvalým nebo dlouhodobým pobytem v ČR podle druhu a kraje zařízení**

*Abortions of foreign nationals with permanent or long-term residence permit by category of abortion and region of health establishment*

Území	Samo- volné potraty	Umělá přerušení těhotenství				Mimodě- ložní těho- tenství	Ostatní potraty	Potraty celkem
		miniinter- rupce	jiná legální	celkem	z toho ze zdr. důvodů			
<i>Territory</i>	<i>Sponta- neous abortions</i>	<i>Legally induced abortions</i>				<i>Ectopic preg- nancies</i>	<i>Other abor- tions</i>	<i>Abor- tions total</i>
		<i>menstrual regulations</i>	<i>other</i>	<i>total</i>	<i>o.w. therap. abortions</i>			
Praha hl. m.	127	440	109	549	33	20	-	696
Středočeský	74	237	34	271	14	9	-	354
Jihočeský	10	37	9	46	7	1	-	57
Plzeňský	42	136	33	169	18	10	-	221
Karlovarský	35	146	39	185	14	6	-	226
Ústecký	40	104	22	126	10	6	-	172
Liberecký	21	62	24	86	3	4	-	111
Královéhradecký	2	13	1	14	1	-	-	16
Pardubický	4	7	2	9	1	-	-	13
Vysočina	8	31	6	37	1	1	-	46
Jihomoravský	25	103	21	124	9	3	-	152
Olomoucký	12	30	11	41	2	1	-	54
Zlínský	15	45	3	48	7	2	-	65
Moravskoslezský	10	36	6	42	7	3	-	55
<b>ČR</b>	<b>425</b>	<b>1 427</b>	<b>320</b>	<b>1 747</b>	<b>127</b>	<b>66</b>	<b>-</b>	<b>2 238</b>



**20. Potraty podle kraje bydliště a druhu užívané antikoncepce**  
*Abortions by region of residence and kind of used contraception*

Území	Antikoncepce					% žen, které neužívají žádnou antikoncepci
	hormonální	nitroděložní	jiná	žádná	celkem	
Territory	<i>Contraception</i>					<i>% of women using no contraception</i>
	<i>hormonal</i>	<i>IUD</i>	<i>other</i>	<i>none</i>	<i>total</i>	
	Samovolné potraty <i>Spontaneous abortions</i>					
Praha hl. m.	7	2	-	993	1 002	99,10
Středočeský	21	3	-	1 282	1 306	98,16
Jihočeský	5	2	-	648	655	98,93
Plzeňský	13	1	-	819	833	98,32
Karlovarský	3	4	-	378	385	98,18
Ústecký	20	6	-	1 380	1 406	98,15
Liberecký	6	4	-	617	627	98,41
Královéhradecký	8	2	-	618	628	98,41
Pardubický	4	2	-	579	585	98,97
Vysočina	5	1	1	605	612	98,86
Jihomoravský	32	10	-	1 278	1 320	96,82
Olomoucký	13	1	-	790	804	98,26
Zlínský	10	4	-	706	720	98,06
Moravskoslezský	13	5	1	1 343	1 362	98,60
<b>ČR</b>	<b>160</b>	<b>47</b>	<b>2</b>	<b>12 036</b>	<b>12 245</b>	<b>98,29</b>

**20. Potraty podle kraje bydliště a druhu užívané antikoncepce**  
*Abortions by region of residence and kind of used contraception*

Území	Antikoncepce					% žen, které neužívají žádnou antikoncepci
	hormonální	nitroděložní	jiná	žádná	celkem	
Territory	<i>Contraception</i>					<i>% of women using no contraception</i>
	<i>hormonal</i>	<i>IUD</i>	<i>other</i>	<i>none</i>	<i>total</i>	
	Umělá přerušování těhotenství <i>Legally induced abortions</i>					
Praha hl. m.	87	30	1	3 277	3 395	96,52
Středočeský	132	34	2	2 876	3 044	94,48
Jihočeský	45	30	1	1 494	1 570	95,16
Plzeňský	71	23	2	1 511	1 607	94,03
Karlovarský	20	13	1	1 051	1 085	96,87
Ústecký	103	50	2	2 752	2 907	94,67
Liberecký	45	21	-	1 257	1 323	95,01
Královéhradecký	66	30	3	1 470	1 569	93,69
Pardubický	54	33	3	807	897	89,97
Vysočina	32	20	-	994	1 046	95,03
Jihomoravský	112	44	2	2 312	2 470	93,60
Olomoucký	65	30	10	1 249	1 354	92,25
Zlínský	62	24	1	991	1 078	91,93
Moravskoslezský	99	53	2	2 954	3 108	95,05
<b>ČR</b>	<b>993</b>	<b>435</b>	<b>30</b>	<b>24 995</b>	<b>26 453</b>	<b>94,49</b>

**20. Potraty podle kraje bydliště a druhu užívané antikoncepce**  
*Abortions by region of residence and kind of used contraception*

Území	Antikoncepce					% žen, které neužívají žádnou antikoncepci
	hormonální	nitroděložní	jiná	žádná	celkem	
Territory	<i>Contraception</i>					<i>% of women using no contraception</i>
	<i>hormonal</i>	<i>IUD</i>	<i>other</i>	<i>none</i>	<i>total</i>	
	Miniinterrupce ze zdravotních důvodů <i>Menstrual regulations for therap. reasons</i>					
Praha hl. m.	9	12	-	178	199	89,45
Středočeský	28	29	-	269	326	82,52
Jihočeský	14	19	-	139	172	80,81
Plzeňský	37	20	-	205	262	78,24
Karlovarský	2	11	-	74	87	85,06
Ústecký	36	40	-	197	273	72,16
Liberecký	19	17	-	105	141	74,47
Královéhradecký	21	18	-	145	184	78,80
Pardubický	27	20	1	102	150	68,00
Vysočina	6	17	-	76	99	76,77
Jihomoravský	28	31	-	222	281	79,00
Olomoucký	24	26	5	156	211	73,93
Zlínský	37	20	1	120	178	67,42
Moravskoslezský	19	37	1	357	414	86,23
<b>ČR</b>	<b>307</b>	<b>317</b>	<b>8</b>	<b>2 345</b>	<b>2 977</b>	<b>78,77</b>

**21. Užívaná antikoncepce absolutně a v relativních číslech podle kraje zařízení - údaje z Ročního výkazu o činnosti ZZ - obor gynekologie A(MZ)1-01**

*Contraception used, in absolute numbers and relative numbers by region of establishment - data from Annual Statement on activity of health establishment in branch of gynaecology A(MZ)1-01*

Území	Koncem sledovaného období užívalo antikoncepci			Ze 100 žen fertilního věku užívalo k 31.12. antikoncepci		
	celkem žen	v tom		celkem	v tom	
		nitroděložní	hormonální		nitroděložní	hormonální
<i>Territory</i>	<i>By the end of investigated period, contraception was used by</i>			<i>Of 100 women at fertile age contraception was used by (to 31.12.)</i>		
	<i>total number of women</i>	<i>o.w.</i>		<i>total</i>	<i>o.w.</i>	
		<i>IUD</i>	<i>hormonal</i>		<i>IUD</i>	<i>hormonal</i>
Praha hl. m.	182 806	15 581	167 225	63,02	5,37	57,65
Středočeský	126 766	14 350	112 416	44,91	5,08	39,83
Jihočeský	84 529	11 391	73 138	54,64	7,36	47,28
Plzeňský	59 073	7 602	51 471	44,16	5,68	38,48
Karlovarský	39 313	4 506	34 807	51,44	5,90	45,55
Ústecký	102 733	13 442	89 291	50,67	6,63	44,04
Liberecký	51 470	5 207	46 263	48,67	4,92	43,75
Královéhradecký	69 697	11 061	58 636	53,07	8,42	44,65
Pardubický	62 057	7 682	54 375	50,54	6,26	44,28
Vysočina	56 622	10 346	46 276	45,38	8,29	37,09
Jihomoravský	136 573	13 176	123 397	49,18	4,74	44,44
Olomoucký	97 724	11 764	85 960	61,77	7,44	54,34
Zlínský	68 501	12 746	55 755	46,91	8,73	38,18
Moravskoslezský	146 593	20 162	126 431	47,00	6,46	40,54
<b>ČR</b>	<b>1 284 457</b>	<b>159 016</b>	<b>1 125 441</b>	<b>51,00</b>	<b>6,31</b>	<b>44,69</b>

**22. Potraty podle druhu, kraje a okresu zařízení***Abortions by category, region and district of health establishment*

Území	Samo- volné potraty	Umělá přerušení těhotenství				Mimodě- ložní těho- tenství	Ostatní potraty	Potraty celkem
		miniinter- rupce	jiná legální	celkem	z toho ze zdr. důvodů			
Territory	<i>Sponta- neous abortion</i>	<i>Legally induced abortions</i>				<i>Ectopic preg- nancies</i>	<i>Other abor- tions</i>	<i>Abor- tions total</i>
		<i>menstrual regulation</i>	<i>other</i>	<i>total</i>	<i>o.w. therap. abortions</i>			
Praha 1	-	-	-	-	-	-	-	-
Praha 2	6	251	139	390	145	1	-	397
Praha 3	-	-	-	-	-	-	-	-
Praha 4	314	923	193	1 116	95	45	-	1 475
Praha 5	490	592	211	803	109	71	-	1 364
Praha 6	19	46	14	60	11	2	-	81
Praha 7	1	5	2	7	3	-	-	8
Praha 8	114	630	149	779	71	2	-	895
Praha 9	-	-	-	-	-	-	-	-
Praha 10	99	265	107	372	17	1	-	472
Praha 11	-	-	-	-	-	-	-	-
Praha 12	22	9	10	19	7	1	-	42
Praha 13	-	-	-	-	-	-	-	-
Praha 14	85	352	94	446	33	3	-	534
Praha 15	-	99	9	108	1	-	-	108
<b>Praha hl. m.</b>	1 150	3 172	928	4 100	492	126	-	5 376
Benešov	122	206	29	235	45	21	-	378
Beroun	113	185	44	229	41	17	-	359
Kladno	217	488	124	612	82	31	-	860
Kolín	113	127	47	174	26	12	-	299
Kutná Hora	89	126	19	145	34	11	-	245
Mělník	172	491	65	556	61	23	-	751
Mladá Boleslav	158	172	51	223	27	17	-	398
Nymburk	33	180	63	243	58	1	-	277
Praha-východ	53	102	24	126	20	12	-	191
Praha-západ	-	-	-	-	-	-	-	-
Příbram	108	128	37	165	26	10	-	283
Rakovník	39	84	29	113	18	6	-	158
<b>Středočeský</b>	1 217	2 289	532	2 821	438	161	-	4 199

**22. Potraty podle druhu, kraje a okresu zařízení***Abortions by category, region and district of health establishment*

Území	Samo- volné potraty	Umělá přerušení těhotenství				Mimodě- ložní těho- tenství	Ostatní potraty	Potraty celkem
		miniinter- rupce	jiná legální	celkem	z toho ze zdr. důvodů			
Territory	Sponta- neous abortion	Legally induced abortions				Ectopic preg- nancies	Other abor- tions	Abor- tions total
		menstrual regulation	other	total	o.w. therap. abortions			
České Budějovice	277	442	134	576	106	30	-	883
Český Krumlov	40	120	19	139	14	2	-	181
Jindřichův Hradec	73	95	18	113	23	11	-	197
Písek	61	166	31	197	47	-	-	258
Prachatice	60	136	29	165	31	7	-	232
Strakonice	50	92	39	131	17	-	-	181
Tábor	109	216	29	245	30	19	-	373
<b>Jihočeský</b>	<b>670</b>	<b>1 267</b>	<b>299</b>	<b>1 566</b>	<b>268</b>	<b>69</b>	<b>-</b>	<b>2 305</b>
Domažlice	59	59	24	83	12	4	-	146
Klatovy	94	191	19	210	44	11	-	315
Plzeň-město	565	618	198	816	221	77	-	1 458
Plzeň-jih	74	247	74	321	62	19	-	414
Plzeň-sever	-	-	-	-	-	-	-	-
Rokycany	50	159	41	200	39	9	-	259
Tachov	-	-	-	-	-	-	-	-
<b>Plzeňský</b>	<b>842</b>	<b>1 274</b>	<b>356</b>	<b>1 630</b>	<b>378</b>	<b>120</b>	<b>-</b>	<b>2 592</b>
Cheb	127	271	86	357	31	17	-	501
Karlovy Vary	139	273	93	366	52	10	-	515
Sokolov	94	230	66	296	35	14	-	404
<b>Karlovarský</b>	<b>360</b>	<b>774</b>	<b>245</b>	<b>1 019</b>	<b>118</b>	<b>41</b>	<b>-</b>	<b>1 420</b>
Děčín	258	300	106	406	54	26	-	690
Chomutov	223	434	105	539	70	27	-	789
Litoměřice	129	162	76	238	33	7	-	374
Louny	56	57	25	82	17	10	-	148
Most	173	297	150	447	43	25	-	645
Teplice	172	425	114	539	55	23	-	734
Ústí n/L	359	347	150	497	140	28	-	884
<b>Ústecký</b>	<b>1 370</b>	<b>2 022</b>	<b>726</b>	<b>2 748</b>	<b>412</b>	<b>146</b>	<b>-</b>	<b>4 264</b>

**22. Potraty podle druhu, kraje a okresu zařízení***Abortions by category, region and district of health establishment*

Území	Samo- volné potraty	Umělá přerušení těhotenství				Mimodě- ložní těho- tenství	Ostatní potraty	Potraty celkem
		miniinter- rupce	jiná legální	celkem	z toho ze zdr. důvodů			
<i>Territory</i>	<i>Sponta- neous abortion</i>	<i>Legally induced abortions</i>				<i>Ectopic preg- nancies</i>	<i>Other abor- tions</i>	<i>Abor- tions total</i>
		<i>menstrual regulation</i>	<i>other</i>	<i>total</i>	<i>o.w. therap. abortions</i>			
Česká Lípa	148	171	138	309	40	10	-	467
Jablonec n. Nisou	132	244	73	317	65	15	-	464
Liberec	243	399	111	510	94	38	-	791
Semily	141	147	34	181	22	21	-	343
<b>Liberecký</b>	664	961	356	1 317	221	84	-	2 065
Hradec Králové	269	580	155	735	170	32	-	1 036
Jičín	104	127	32	159	13	12	-	275
Náchod	65	152	59	211	29	6	-	282
Rychnov n. K	89	114	101	215	73	11	-	315
Trutnov	110	170	89	259	36	20	-	389
<b>Královéhradecký</b>	637	1 143	436	1 579	321	81	-	2 297
Chrudim	103	104	20	124	31	5	-	232
Pardubice	152	176	76	252	57	11	-	415
Svitavy	165	232	40	272	71	17	-	454
Ústí n/Orl.	116	113	38	151	25	13	-	280
<b>Pardubický</b>	536	625	174	799	184	46	-	1 381
Havlíčkův Brod	136	190	34	224	29	17	-	377
Jihlava	148	129	44	173	30	18	-	339
Pelhřimov	32	116	65	181	20	6	-	219
Třebíč	137	181	45	226	49	14	-	377
Žďár n. Sázavou	111	119	16	135	27	14	-	260
<b>Vysočina</b>	564	735	204	939	155	69	-	1 572

**22. Potraty podle druhu, kraje a okresu zařízení***Abortions by category, region and district of health establishment*

Území	Samo- volné potraty	Umělá přerušení těhotenství				Mimodě- ložní těho- tenství	Ostatní potraty	Potraty celkem
		miniinter- rupce	jiná legální	celkem	z toho ze zdr. důvodů			
<i>Territory</i>	<i>Sponta- neous abortion</i>	<i>Legally induced abortions</i>				<i>Ectopic preg- nancies</i>	<i>Other abor- tions</i>	<i>Abor- tions total</i>
		<i>menstrual regulation</i>	<i>other</i>	<i>total</i>	<i>o.w. therap. abortions</i>			
Blansko	90	112	34	146	32	12	-	248
Brno-město	771	951	394	1 345	268	47	1	2 164
Brno-venkov	67	105	28	133	22	3	-	203
Břeclav	96	172	49	221	59	2	-	319
Hodonín	158	215	62	277	36	12	-	447
Vyškov	70	116	31	147	36	17	-	234
Znojmo	108	199	56	255	55	14	-	377
<b>Jihomoravský</b>	<b>1 360</b>	<b>1 870</b>	<b>654</b>	<b>2 524</b>	<b>508</b>	<b>107</b>	<b>1</b>	<b>3 992</b>
Jeseník	39	83	21	104	30	5	-	148
Olomouc	288	430	64	494	107	29	-	811
Prostějov	124	151	47	198	45	2	-	324
Přerov	198	209	64	273	55	10	-	481
Šumperk	162	220	36	256	57	6	-	424
<b>Olomoucký</b>	<b>811</b>	<b>1 093</b>	<b>232</b>	<b>1 325</b>	<b>294</b>	<b>52</b>	<b>-</b>	<b>2 188</b>
Kroměříž	60	161	28	189	35	8	-	257
Uherské Hradiště	155	165	21	186	52	11	-	352
Vsetín	175	198	35	233	40	4	-	412
Zlín	332	352	83	435	110	42	-	809
<b>Zlínský</b>	<b>722</b>	<b>876</b>	<b>167</b>	<b>1 043</b>	<b>237</b>	<b>65</b>	<b>-</b>	<b>1 830</b>
Bruntál	100	235	28	263	57	12	-	375
Frydek-Místek	300	385	62	447	81	31	-	778
Karviná	357	419	141	560	112	45	-	962
Nový Jičín	77	244	95	339	130	20	-	436
Opava	154	266	44	310	56	20	-	484
Ostrava-město	354	869	255	1 124	216	29	-	1 507
<b>Moravskoslezský</b>	<b>1 342</b>	<b>2 418</b>	<b>625</b>	<b>3 043</b>	<b>652</b>	<b>157</b>	<b>-</b>	<b>4 542</b>
<b>ČR</b>	<b>12 245</b>	<b>20 519</b>	<b>5 934</b>	<b>26 453</b>	<b>4 678</b>	<b>1 324</b>	<b>1</b>	<b>40 023</b>



**23. Počet mimoděložních těhotenství podle kraje bydliště a věku ženy**  
*Numbers of ectopic pregnancies by region of residence and age of the woman*

Území	Věk ženy	Počet případů	Territory	Age of the woman	Number of cases
Hl. m. Praha	15-19	2	Karlovarský kraj	15-19	1
	20-24	7		20-24	5
	25-29	29		25-29	12
	30-34	45		30-34	19
	35-39	21		35-39	7
	40-44	6		40-44	3
	celkem	110		celkem	47
Středočeský kraj	15-19	2	Ústecký kraj	15-19	5
	20-24	18		20-24	26
	25-29	61		25-29	48
	30-34	59		30-34	51
	35-39	21		35-39	18
	40-44	5		40-44	5
	45-49	2		celkem	153
Jihočeský kraj	celkem	168	Liberecký kraj	15-19	2
	15-19	3		20-24	10
	20-24	14		25-29	21
	25-29	16		30-34	34
	30-34	24		35-39	10
	35-39	10		40-44	2
	40-44	1		45-49	1
Plzeňský kraj	45-49	1	Královéhradecký kraj	celkem	80
	celkem	69		15-19	3
	15-19	2		20-24	13
	20-24	14		25-29	26
	25-29	39		30-34	23
	30-34	40		35-39	10
	35-39	14		40-44	4
40-44	4	45-49	1		
celkem	113	celkem	80		

**23. Počet mimoděložních těhotenství podle kraje bydliště a věku ženy**  
*Numbers of ectopic pregnancies by region of residence and age of the woman*

Území	Věk ženy	Počet případů	Territory	Age of the woman	Number of cases
Pardubický kraj	15-19	1	Zlínský kraj	15-19	2
	20-24	5		20-24	8
	25-29	17		25-29	26
	30-34	20		30-34	19
	35-39	5		35-39	13
	40-44	4		40-44	3
	celkem	52		celkem	71
Vysočina	20-24	10	Moravskoslezský kraj	15-19	1
	25-29	25		20-24	16
	30-34	20		25-29	43
	35-39	11		30-34	66
	40-44	4		35-39	27
	celkem	70		40-44	5
Jihomoravský kraj	15-19	1	ČR	45-49	1
	20-24	11		celkem	159
	25-29	31		15-19	25
	30-34	31		20-24	165
	35-39	24		25-29	407
	40-44	4		30-34	469
	celkem	102		35-39	198
Olomoucký kraj	20-24	8		40-44	54
	25-29	13		45-49	6
	30-34	18		celkem	1 324
	35-39	7			
	40-44	4			
	celkem	50			

**24. Počty UPT bez zdravotních důvodů a počty stanovených poplatků podle kraje bydliště ženy**

*Numbers of LIA without medical reasons and numbers of prescribed fees, by region of residence of the woman*

Území	UPT bez zdravotních důvodů	Poplatek stanoven	
		absolutně	v % z UPT bez zdr. důvodů
<i>Territory</i>	<i>LIA without medical reasons</i>	<i>No. of fees prescribed</i>	
		<i>number of cases</i>	<i>in % LIA without medical reasons</i>
Hl. m. Praha	3 025	2 859	94,51
Středočeský kraj	2 555	2 517	98,51
Jihočeský kraj	1 292	1 213	93,89
Plzeňský kraj	1 237	1 231	99,51
Karlovarský kraj	954	954	100,00
Ústecký kraj	2 469	2 463	99,76
Liberecký kraj	1 097	1 093	99,64
Královéhradecký kraj	1 272	1 146	90,09
Pardubický kraj	674	587	87,09
Vysočina	872	853	97,82
Jihomoravský kraj	1 972	1 925	97,62
Olomoucký kraj	1 063	1 062	99,91
Zlínský kraj	839	838	99,88
Moravskoslezský kraj	2 454	2 449	99,80
<b>ČR</b>	<b>21 775</b>	<b>21 190</b>	<b>97,31</b>

**Seznam kapitol MKN-10***List of chapters of ICD-10*

	Název <i>Name of chapter</i>
I. A00-B99	Některé infekční a parazitární nemoci <i>Certain infectious and parasitic diseases</i>
II. C00-D48	Novotvary <i>Neoplasms</i>
III. D50-D89	Nemoci krve, krvetvorných orgánů a některé poruchy týkající se mechanismu imunity <i>Diseases of the blood, blood-forming organs and cert.disorders inv.immune mech.</i>
IV. E00-E90	Nemoci endokrinní, výživy a přeměny látek <i>Endocrine, nutritional and metabolic diseases</i>
V. F00-F99	Poruchy duševní a poruchy chování <i>Mental and behavioural disorders</i>
VI. G00-G99	Nemoci nervové soustavy <i>Diseases of the nervous system</i>
VII. H00-H59	Nemoci oka a očních adnex <i>Diseases of the eye and adnexa</i>
VIII. H60-H95	Nemoci ucha a bradavkového výběžku <i>Diseases of the ear and mastoid process</i>
IX. I00-I99	Nemoci oběhové soustavy <i>Diseases of the circulatory system</i>
X. J00-J99	Nemoci dýchací soustavy <i>Diseases of the respiratory system</i>
XI. K00-K93	Nemoci trávicí soustavy <i>Diseases of the digestive system</i>
XII. L00-L99	Nemoci kůže a podkožního vaziva <i>Diseases of the skin and subcutaneous tissue</i>
XIII. M00-M99	Nemoci svalové a kosterní soustavy a pojivové tkáně <i>Diseases of the musculoskeletal system and connective tissue</i>
XIV. N00-N99	Nemoci močové a pohlavní soustavy <i>Diseases of the genitourinary system</i>
XV. O00-O99	Těhotenství, porod a šestinedělí <i>Pregnancy, childbirth and the puerperium</i>

**Seznam kapitol MKN-10***List of chapters of ICD-10*

	Název <i>Name of chapter</i>
XVI. P00-P96	Některé stavy vzniklé v perinatálním období <i>Certain conditions originating in the perinatal period</i>
XVII. Q00-Q99	Vrozené vady, deformace a chromosomální abnormality <i>Congenital malformations, deformation and chromosomal abnormalities</i>
XVIII. R00-R99	Příznaky, znaky a abnormální klinické a laboratorní nálezy nezařazené jinde <i>Symptoms, signs and abnormal clinical and laboratory findings, not elsewhere clasified</i>
XIX. S00-T98	Poranění, otravy a některé jiné následky vnějších příčin <i>Injury, poisoning and certain other consequences of external causes</i>
XX. V01-Y98	Vnější příčiny nemocnosti a úmrtnosti <i>External causes of morbidity and mortality</i>
XXI. Z00-Z99	Faktory ovlivňující zdravotní stav a kontakt se zdravotnickými službami <i>Factors influencing health status and contact with health services</i>

## Seznam zkratk názvů krajů a okresů

### List of abbreviations of regions and districts

PHA	HI. m. Praha	DC	Děčín	BK	Blansko
BN	Benešov	CV	Chomutov	BM	Brno-město
BE	Beroun	LT	Litoměřice	BO	Brno-venkov
KD	Kladno	LN	Louny	BV	Břeclav
KO	Kolín	MO	Most	HO	Hodonín
KH	Kutná Hora	TP	Teplice	VY	Vyškov
ME	Mělník	UL	Ústí nad Labem	ZN	Znojmo
MB	Mladá Boleslav	<b>UST</b>	<b>Ústecký kraj</b>	<b>JHM</b>	<b>Jihomoravský kraj</b>
NB	Nymburk	CL	Česká Lípa	JE	Jeseník
PY	Praha-východ	JN	Jablonec nad Nisou	OC	Olomouc
PZ	Praha-západ	LI	Liberec	PV	Prostějov
PB	Příbram	SM	Semily	PR	Přerov
RA	Rakovník	<b>LIB</b>	<b>Liberecký kraj</b>	SU	Šumperk
<b>STC</b>	<b>Středočeský kraj</b>	HK	Hradec Králové	<b>OLO</b>	<b>Olomoucký kraj</b>
CB	České Budějovice	JC	Jičín	KM	Kroměříž
CK	Český Krumlov	NA	Náchod	UH	Uherské Hradiště
JH	Jindřichův Hradec	RK	Rychnov nad Kněžnou	VS	Vsetín
PI	Písek	TU	Trutnov	ZL	Zlín
PT	Prachatice	<b>HRA</b>	<b>Královéhradecký kraj</b>	<b>ZLI</b>	<b>Zlínský kraj</b>
ST	Strakonice	CR	Chrudim	BR	Bruntál
TA	Tábor	PU	Pardubice	FM	Frydek-Místek
<b>JHC</b>	<b>Jihočeský kraj</b>	SY	Svitavy	KI	Karviná
DO	Domažlice	UO	Ústí nad Orlicí	NJ	Nový Jičín
KT	Klatovy	<b>PAR</b>	<b>Pardubický kraj</b>	OP	Opava
PM	Plzeň-město	HB	Havlíčkův Brod	OV	Ostrava-město
PJ	Plzeň-jih	JI	Jihlava	<b>MSK</b>	<b>Moravskoslezský kraj</b>
PS	Plzeň-sever	PE	Pelhřimov		
RO	Rokycany	TR	Třebíč		
TC	Tachov	ZR	Žďár nad Sázavou		
<b>PLZ</b>	<b>Plzeňský kraj</b>	<b>VYS</b>	<b>Vysočina</b>		
CH	Cheb				
KV	Karlovy Vary				
SO	Sokolov				
<b>KAR</b>	<b>Karlovarský kraj</b>				

### **Značky v tabulkách**

<b>Ležatá čárka (-)</b>	v tabulce na místě čísla značí, že se jev nevyskytoval
<b>Nula (0; 0,0; 0,00)</b>	znamená, že se jev vyskytl, ale hodnota vypočteného ukazatele je menší než polovina jednotky použité v tabulce
<b>Tečka (.)</b>	na místě čísla značí, že údaj není k dispozici nebo je nespolehlivý
<b>Ležatý křížek (x)</b>	značí, že zápis není možný z logických důvodů

### **Symbols in the tables**

<b>A dash (-)</b>	<i>in place of a number indicates that the phenomenon did not occur</i>
<b>0 or 0,0 or 0,00</b>	<i>indicates that the phenomenon occurred, but the value of calculated indicator is less than half of unit used in table</i>
<b>A dot (.)</b>	<i>in place of a number indicates that the number is not available or cannot be relied on</i>
<b>A skew cross (x)</b>	<i>indicates that the entry is not applicable for logical reasons</i>