

# **Přenosné nemoci 2000**

---

ZDRAVOTNICKÁ STATISTIKA  
Vydává Ústav zdravotnických informací a statistiky ČR  
Praha 2, Palackého nám. 4

## **Přenosné nemoci**

Řada: Zdravotnická statistika

K dispozici jsou publikace s daty od roku 1965.

Podkladem pro zpracování statistických údajů obsažených v publikaci jsou povinná "Hlášení infekční nemoci", sbíraná prostřednictvím hygienické služby. Údaje o přenosných nemocech jsou tříděny podle věkových skupin, krajů, měsíce onemocnění. Informace o přenosných nemocech slouží k organizování účinnějšího postupu proti přenosným nemocem, ke sledování zdravotního stavu obyvatelstva a k řízení poskytované zdravotní péče.

## ***Infectious diseases***

*Series: Health Statistics*

*Publications are available with data from 1965.*

*The basis for statistical data processing are compulsory "Reports on infectious disease" collected by hygienic service. Data on infectious diseases are classified by age groups, regions, month of begin of disease. Information on infectious diseases serves for strategy planning, for monitoring of the health state and management of health care.*

© ÚZIS ČR 2001

© Translation ÚZIS ČR

ISSN 1210-8650

ISBN 80-7280-049-3

Počet výtisků: 330

## Značky v tabulkách

**Ležatá čárka (-)** v tabulce na místě čísla značí, že se jev nevyskytoval.

**Nula (0; 0,0; 0,00)** znamená, že se jev vyskytl, ale hodnota vypočteného ukazatele je menší než polovina jednotky použité v tabulce.

**Tečka (.)** na místě čísla značí, že údaj není k dispozici nebo je nespolehlivý.

**Ležatý křížek (x)** značí, že zápis není možný z logických důvodů.

## *Symbols in the tables*

*The symbol of dash (-) in place of a number indicates that the phenomenon did not occur.*

*The symbols of 0 or 0.0 or 0.00 indicates that the phenomenon occurred, but value of calculated indicator is less than half of unit used in table.*

*The symbol of dot (.) in place of a number shows that the number is not available or cannot be relied on.*

*The symbol of a skew cross (x) shows that the entry is not applicable for logical reasons.*

## Obsah

1. Úvod .....	7
2. Přenosné nemoci v České republice v roce 2000 .....	8
<b>3. Grafická část</b>	
3.1 Vývoj incidence – diagnózy B05, B06, B26.....	12
3.2 Vývoj incidence – diagnózy A02, B01 .....	12
3.3 Vývoj incidence – diagnózy A39, A84, A87, G00 .....	13
3.4 Vývoj incidence – diagnózy A03, B15, B16.....	13
3.5 Struktura hlášených přenosných nemocí .....	14
3.6 Incidence vybraných přenosných nemocí podle krajů – dg. A02, A38, B86.....	14
3.7 Počet případů spály a salmonelózy dle měsíce onemocnění .....	15
3.8 Incidence pásového oparu a svrabu dle věkových skupin .....	15
3.9 Výskyt salmonelózy (A02) v okresech ČR na 100 000 obyvatel .....	16
3.10 Výskyt jiných bakteriálních střevních infekcí (A04) v okresech ČR na 100 000 obyvatel .....	16
3.11 Výskyt růže (A46) v okresech ČR na 100 000 obyvatel .....	17
3.12 Výskyt Lymeské nemoci (A69.2) v okresech ČR na 100 000 obyvatel ...	17
3.13 Výskyt klíšťové encefalitidy (A84) v okresech ČR - absolutní počet.....	18
3.14 Výskyt planých neštovic (B01) v okresech ČR na 100 000 obyvatel .....	18
3.15 Výskyt akutní hepatitidy A (B15) v okresech ČR na 100 000 obyvatel ...	19
3.16 Výskyt akutní hepatitidy B (B16) v okresech ČR na 100 000 obyvatel ...	19
3.17 Výskyt svrabu (B86) v okresech ČR na 100 000 obyvatel .....	20
3.18 Okresy České republiky .....	20
<b>4. Tabulková část</b>	
4.1 Vývoj počtu hlášených přenosných nemocí od roku 1970 - absolutně .....	21
- na 100 000 obyvatel.....	23
4.2 Vývoj počtu hlášených přenosných nemocí, proti kterým se očkuje, letech 1991 - 2000 .....	25
4.3 Vybrané přenosné nemoci podle věkových skupin - absolutně .....	26
- na 100 000 obyvatel.....	29
4.4 Vybrané přenosné nemoci podle okresů - absolutně .....	32
- na 100 000 obyvatel.....	44
4.5 Počet hlášených přenosných nemocí podle pohlaví a věkových skupin - dg. B01, B06, B26 a B96.3 .....	56
4.6 Počet hlášených přenosných nemocí v krajích - dg. B01, B06, B26 a B96.3 .....	58
5. Seznam termínů užitých v publikaci a anglických ekvivalentů .....	60
6. Seznam zkratk názvů krajů a okresů.....	62

## Contents

1. Introduction.....	7
2. Infectious diseases in the Czech Republic in 2000 .....	8
<b>3. Charts:</b>	
3.1 Trend of incidence - diagnoses B05, B06, B26.....	12
3.2 Trend of incidence - diagnoses A02, B01 .....	12
3.3 Trend of incidence - diagnoses A39, A84, A87, G00 .....	13
3.4 Trend of incidence - diagnoses A03, B15, B16.....	13
3.5 Structure of infectious diseases .....	14
3.6 Incidence of selected infectious diseases in regions - dg. A02, A38, B86 .....	14
3.7 Number of notified cases of scarlet fever and other salmonella infections by month of illness .....	15
3.8 Incidence of herpes zoster and scabies by age groups .....	15
3.9 Occurrence of other salmonella infections (A02) in districts per 100 000 inhabitants .....	16
3.10 Occurrence of other bacterial intestinal infections (A04) in districts per 100 000 inhabitants .....	16
3.11 Occurrence of erysipelas (A46) in districts per 100 000 inhabitants .....	17
3.12 Occurrence of Lyme disease (A69.2) in districts per 100 000 inhabitants .....	17
3.13 Occurrence of tick-borne viral encephalitis (A84) in districts - absolute number .....	18
3.14 Occurrence of varicella (chickenpox) (B01) in districts per 100 000 inhabitants .....	18
3.15 Occurrence of acute hepatitis A (B15) in districts per 100 000 inhabitants .....	19
3.16 Occurrence of acute hepatitis B (B16) in districts per 100 000 inhabitants .....	19
3.17 Occurrence of scabies (B86) in districts per 100 000 inhabitants .....	20
3.18 Districts of the Czech Republic .....	20

**4. Tables:**

4.1	Trend of notified infectious diseases from 1970	
	- number .....	21
	- per 100 000 inhabitants .....	23
4.2	Trend of notified infectious diseases for which vaccination is performed in 1991 - 1999 .....	25
4.3	Selected infectious diseases by age groups	
	- number .....	26
	- per 100 000 inhabitants .....	29
4.4	Selected infectious diseases by districts	
	- number.....	32
	- per 100 000 inhabitants .....	44
4.5	Number of notified infectious diseases by sex and age groups	
	- dg. B01, B06, B26 and B96.3 .....	56
4.6	Number of notified infectious diseases by regions	
	- dg. B01, B06, B26 and B96.3 .....	58
5.	List of terms used in publication and English equivalents .....	60
6.	List of abbreviations of regions and districts.....	62

## 1. Úvod

Sběr dat pro publikaci "Přenosné nemoci" z řady Zdravotnická statistika je zajišťován jednotlivými okresními hygienickými stanicemi (systém EPIDAT) a prostřednictvím Krajských hygienických stanic předáván k centrálnímu zpracování do Státního zdravotního ústavu (SZÚ). SZÚ týdně zpracovává zpětné celorepublikové informace k provedení potřebných opatření a zároveň každoročně poskytuje údaje pro potřeby Národního zdravotnického informačního systému (NZIS) Ústavu zdravotnických informací a statistiky ČR (ÚZIS ČR), jenž je provozovatelem NZIS. Informace o přenosných nemocech slouží k posouzení vývoje epidemiologické situace na území ČR, ke sledování zdravotního stavu obyvatelstva a k řízení poskytované zdravotní péče.

Závazným předpisem pro hlášení a evidenci přenosných nemocí je Vyhláška č. 91/1984 Sb., o opatřeních proti přenosným nemocem, ve znění vyhlášky č. 204/1988 Sb. a vyhlášky č. 225/1996 Sb.

Hlášení se provádí předepsaným povinným hlášením "Hlášení infekční nemoci" (tiskopis NZIS 023 0) jehož prostřednictvím se hlásí:

- a) potvrzené onemocnění
- b) podezření z onemocnění
- c) nosičství
- d) úmrtí

Publikaci "Přenosné nemoci" vydává ÚZIS ČR od roku 1965. V publikaci jsou zařazeny standardní tabulky vybraných přenosných nemocí hlášených na území České republiky. Všechna hlášení jsou podle okresu (kraje) bydliště, ne nákazy.

Publikace s daty za rok 2000 je připravena podle nového územního členění (viz ústavní zákon č. 347/1997 Sb., o vytvoření vyšších územních samosprávných celků a ústavní zákon č. 176/2001 Sb.).

Pro podrobné informace jsou v ÚZIS ČR k dispozici následující sestavy:

Sestava 1 - Přenosné nemoci dle věkových skupin a pohlaví

Sestava 2 - Přenosné nemoci dle krajů a okresů

Sestava 3 - Přenosné nemoci dle krajů a pohlaví

Sestava 4 - Přenosné nemoci dle měsíce onemocnění a pohlaví

## 2. Přenosné nemoci v České republice v roce 2000

Podkladem uvedené publikace je zákonné hlášení infekčních nemocí diagnostikujícími lékaři a následné aktivní vyhledávání dalších případů při epidemiologickém šetření, které realizuje hygienická služba České republiky. V publikaci je uveden vývoj počtu vybraných hlášených onemocnění, jejich rozbor podle standardních věkových skupin a nemocnost podle okresů a nových krajů, které byly v roce 2000 utvořeny jako nové územně správní celky. Data jsou uvedena jako absolutní incidence (počet nově vzniklých onemocnění v roce 2000) a relativní incidence (výskyt na 100 000 obyvatel středního stavu).

### Alimentární nákazy

V roce 2000 nebyl hlášen žádný případ břišního tyfu ani paratyfu A. Byl zjištěn pouze jeden importovaný případ paratyfu B, zavlečený z Jugoslávie. Importovaných infekčních onemocnění - převážně alimentárních - bylo zjištěno 1492 (v roce 1999 1432 případů), což je opět pouze jedno procento všech hlášených infekcí. Dvě importovaná onemocnění byla smrtelná - legionelóza dospělého muže a hemofilové invazivní onemocnění 6 leté dívky.

Počet salmonelóz (včetně salmonelových septikémií a bezpříznakových onemocnění) zůstal vysoký. Ze 40 233 případů vyvolala *S. enteritidis* 95 %, stejně jako v letech předchozích. Opět bylo šetřeno více než 100 epidemií, v nichž onemocnělo 4860 osob. Jako vehikulum nákazy se uplatnila zejména vejce, a to jak domácí tak z distribuční sítě, cukrářské výrobky, lahůdky a měkké uzeniny. Výskyt měl výrazný letní sezónní vrchol, podobně jako u kampylobakterií. Na infekčním oddělení bylo hospitalizováno 9 % nemocných. Nejvyšší nemocnost byla u dětí ve druhém roce života.

Nízká nemocnost bacilární úplavice zůstala i v roce 2000. Ve 14 epidemiích onemocnělo 207 osob. Z 548 zjištěných případů vyvolala 77% *Shigella sonnei*. Neobvykle se zvýšil podíl *Shigella boydii* na nemocnosti (9 %), a to v důsledku epidemie mezi Romy v okrese Kutná Hora.

Byly hlášeny dva sporadické případy botulismu s úzdravou. V jednom případě byla vehikulem domácí paštika, druhý případ se nepodařilo objasnit. U ostatních alimentárních intoxikací, kterých bylo hlášeno 1091 případů (tj. dvojnásobek vůči předchozímu roku), se na etiologii podílel *Staphylococcus aureus*, *Clostridium perfringens* a *Bacillus cereus*, bohužel však u více než tří čtvrtin nemocných nebyl toxin laboratorně zjišťován.

V roce 2000 pokračoval strmý vzestup nemocnosti kampylobakterií, dvojnásobný ve srovnání s předchozím rokem (5542 v roce 1998, 9843 onemocnění v roce 1999, 16 916 v roce 2000). V tabulkách je tato diagnóza (A04.5) zahrnuta mezi "Jiné bakteriální střevní infekce - A04, jejichž nárůst je vyvolán právě tímto onemocněním. Nárůst byl pozorován i v dalších evropských zemích a např. v Dánsku je poukazováno na paralelní vzestup spotřeby drůbeže na osobu a rok. K obdobnému vzestupu spotřeby došlo i v České republice. Příčiny zvýšené nemocnosti kampylobakterií si ale vyžadují hlubší analýzu. Nejvyšší specifická nemocnost je u dětí ve druhém roce života a celkově jeví věková distribuce



nemocnosti podobné znaky jako u salmonelózy. Onemocnění mají sporadický a rodinný charakter výskytu, epidemie v kolektivech prakticky nejsou zjišťovány. Nemocnost výrazně sezónně kolísá od zimního minima k letnímu maximu, a to zcela pravidelně ve všech osmi posledních letech, sledovaných systémem Epidat. U zbývajících onemocnění dg. A04 byla zjištěna etiologie E. coli (1189 případů), Y. enterocol. (231 případů). Další etiologické nálezy byly méně časté.

### **Nákazy očkovacího schématu**

V České republice pokračoval národní i nadnárodní surveillance program řady onemocnění. Nemocnost polio je nulová. Nebyl zjištěn žádný případ lidského onemocnění rabies. Nedošlo k onemocnění záškrtem. Byl hlášen jediný případ traumatického tetanu, k němuž došlo u 59 leté, pouze částečně očkované, ženy. Bylo hlášeno pouze 9 případů spalniček, z toho v 6 případech se jednalo o neočkované osoby. Jeden případ spalniček byl do ČR zavlečen.

U pertusse pokračoval pravidelný cyklický vzestup nemocnosti. Nemocnost se přiblížila dvěma případům na 100 000 obyvatel a byla nejvyšší od začátku sedmdesátých let. Sto šedesát devět nemocných (90,4%) bylo proti pertussi očkováno. Onemocnění měla sporadický či rodinný charakter výskytu, k epidemii v kolektivu nedošlo.

Ze 743 případů zarděnek (73% laboratorně potvrzených) bylo 708 nemocných mužů a pouze 35 žen (tabulka 4.7). Je to důsledek rozdílného zahájení vakcinace obou pohlaví. Nejvíce nemocných mužů bylo ve věkové skupině 15-19 let (630). V této souvislosti je třeba poznamenat, že s ohledem na současný stav legislativy se nemusí do Epidatu (a tím i do Národního zdravotnického informačního systému) dostat onemocnění vojáků základní služby, kteří i v roce 2000 představovali hlavní rizikovou populaci pro vznik epidemie zarděnek.

Parotitis epidemica bylo hlášeno 120 případů, z toho 73 laboratorně potvrzených. Také u příušnic byla onemocnění nejčastěji zjišťována u 15-19 letých, avšak rovnoměrně u mužů i u žen. 95% onemocnění proběhlo bez komplikací. Mezi zjištěnými komplikacemi byla 1x parotitická encefalitida, 1x meningitida, 2 orchitidy a 2 pankreatitidy. Pro srovnání - ještě v roce zahájení pravidelné vakcinace (1987) bylo evidováno 17 parotitických encefalitid, 519 meningitid, 272 pankreatitid, 52 případů orchitis a řada jiných komplikací či kombinací uvedených onemocnění. Přínos vakcinačního programu je pozoruhodný a málo zdůrazňovaný.

V průběhu druhého roku surveillance invazivních hemofilových onemocnění (B96.3, Hib) v České republice bylo hlášeno v Epidatu 100 onemocnění. Jednalo se o 61 meningitid, 29 epiglottid, 8 septikémií a 2 jiné formy onemocnění. Onemocněly převážně děti v prvních sedmi letech života. Na onemocnění upozorňujeme jednak proto, že v roce 2001 bude zahájeno pravidelné očkování proti onemocněním vyvolaných Hib, jednak proto, že v naší publikaci část případů tzv. bakteriálních meningitid (G00 MKN-10, 320 MKN-9) je od roku 1999 hlášena samostatně pod výše uvedeným diagnostickým symbolem B96.3. Časové řady vývoje nemocnosti bakteriálními meningitidami lze v posledních 2 letech doplnit přičtením hemofilových meningitid, aby byla zajištěna alespoň částečná kontinuita dlouhodobého sledování nemocnosti.

## **Virové hepatitidy**

Akutní virovou hepatitidou B (VHB) onemocněly 604 osoby. Vzrostla nemocnost osob 20 - 24 letých a zůstala vysoká u 15 - 19 letých. Mezi nemocnými byl ještě vyšší podíl injekčních narkomanů než v roce 1999 (164 osob). Profesionální přenos je možné předpokládat u 10 zdravotnických pracovníků. Nemocnost zdravotníků se po letech vakcinace zhruba rovná nemocnosti ostatní dospělé populace. V šesti epidemiích onemocnělo 38 osob (vzhledem k dlouhé inkubační době se v některých případech jednalo o epidemie pokračující z příchozího roku). V České republice bylo rozhodnuto o zahájení pravidelného očkování v roce 2001.

Nemocnost virovou hepatitidou A byla velmi nízká, 6 případů na 100 000 obyvatel. Nemocnost romské populace výrazně převýšila nemocnost ostatní populace. V roce 2000 v podstatě nedošlo k šíření VHA mezi narkomany (18 případů). V 17 epidemiích onemocnělo 306 osob, v kolektivech i rodinách. Šíření bylo výhradně kontaktní, vznik asi třetiny onemocnění se však objasnit nepodařilo. Jediný pravděpodobný přenos VHA potravinami se udál v cizině. Podíl importovaných onemocnění našimi občany byl ale vysoký (33 onemocnění, tj. 5,4%). Jednalo se o sporadický import z mnoha zemí celého světa. Vodní přenos jsme nezjistili.

Mezi jinými hepatitidami (B17-B19) bylo hlášeno 319 případů akutní virové hepatitidy C a 318 chronické virové hepatitidy C s převahou postižení injekčních narkomanů (360 osob, zachycených v akutní nebo chronické fázi). Ve srovnání s předchozím rokem bohužel nelze hovořit o žádné pozitivní změně, pouze o kvalitnější sledování, které ovšem odhalilo nový problém - možná duplicitní hlášení u pacienta v akutní a chronické fázi onemocnění. Problém dosud hlášenou nemocnost nezkrátil, v budoucnu mu bude třeba věnovat pozornost, protože databáze infekcí nemá charakter registru.

## **Neuroinfekce**

Nemocnost meningokokovými meningitidami poklesla. Přesněji - výrazně poklesl etiologický podíl meningokoků skupiny C. Onemocnění byla sporadická, nedošlo k epidemii ani rodinnému výskytu. U dvou pacientů z jedné rodiny byl identifikován jiný původce onemocnění.

Ostatních bakteriálních meningitid (G00) bylo hlášeno 227 případů. Na etiologii bakteriálních meningitid se podílela řada druhově různých etiologických agens, nejčastěji byl kultivačně potvrzen *Streptococcus pneumoniae* (63 případů v porovnání s 38 v roce 1999). Polovina zjištěných onemocnění nebyla etiologicky objasněna.

V roce 2000 výrazně vzrostla nemocnost klíšťovou encefalitidou (719 hlášených onemocnění proti 490 v roce 1999). Klimatické podmínky byly v roce 2000 velmi specifické, sezónní křivka výskytu byla dvouvrcholová s vyjádřeným druhého maxima v pozdním létě a na podzim. Mezi nemocnými byly tři očkované osoby, od jejichž

posledního očkování uplynula 4 - 5 letá doba. Na rozdíl od předchozích let nedošlo k přenosu mlékem infikovaných zvířat. Diskutované a očekávané změny ve věkové distribuci nemocnosti nejsou jednoznačné (tabulka 4.4), nemocnost byla vysoká v celém věkovém spektru. Muži byli opět postiženi častěji (441 případů u mužů, 278 u žen).

### **Zoonózy**

Mimo zoonózy uvedené výše, bylo hlášeno 103 případů tularémie (poloviční výskyt proti předchozím dvěma rokům). Mezi přenosy onemocnění bylo doloženo také 8 případů infekce klíštětem a 8 inhalační cestou. Zajíc jako zdroj byl uveden u 21 nemocných, myšovití hlodavci pouze u několika onemocnění. Epidemie 37 onemocnění byla hlášena OHS Plzeň-sever. Jednalo se o zaměstnance podniku a přenos nákazy byl alimentární.

Počet hlášených dermatofytóz (B35) zůstal vysoký (1192 onemocnění), ačkoli přepisy již nevyžadují hlášení každého onemocnění, ale pouze hromadných výskytů. Dále bylo hlášeno 23 onemocnění listeriózou pod dg. symbolem A32 a další 3 mezi bakteriálními meningitidami (G00). Těchto 26 případů představuje dosud nejvyšší zaznamenanou nemocnost od roku 1965, kam sahá archiv evidence tohoto závažného onemocnění. Rizikovou skupinu představují gravidní ženy a starší muži s jiným základním onemocněním. Onemocnění měla sporadický charakter.

U pěti nemocných ornitózou byl jako zdroj nákazy zjištěn papoušek, holubi a slepice.

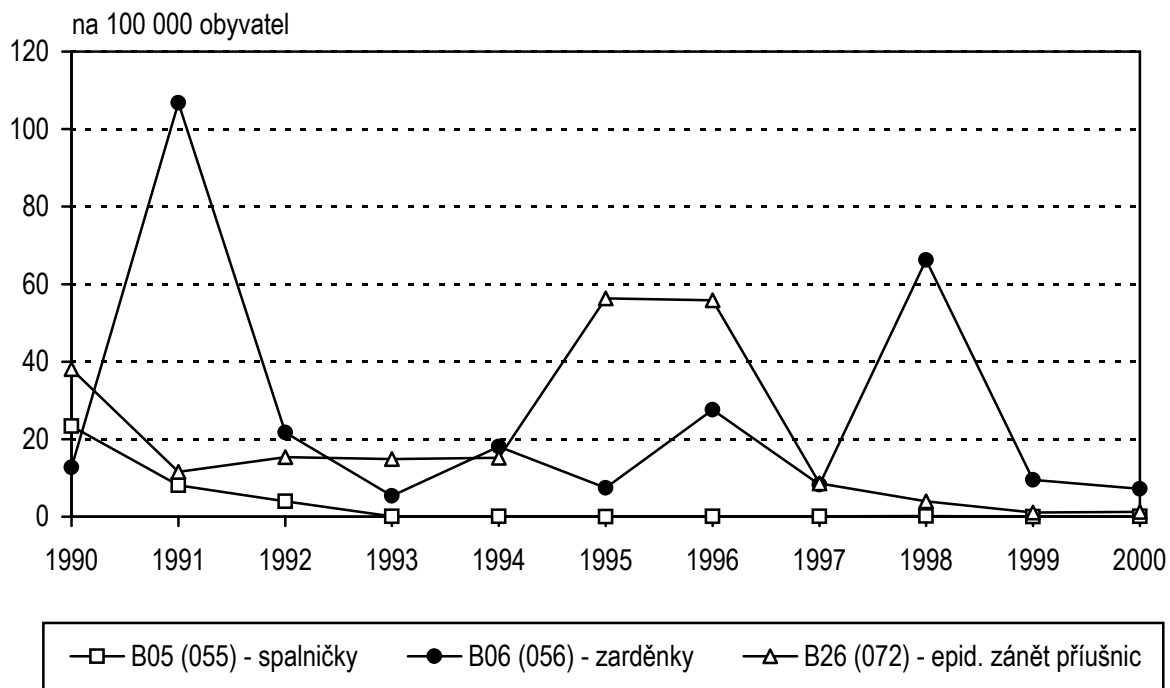
V roce 2000 byla hygienické službě hlášena dvě onemocnění a úmrtí pomalou virovou infekcí dg. A81 (CJD). V souvislosti s aktivitami zdravotnictví v této oblasti bylo v prvním pololetí roku 2001 hlášeno dalších 7 onemocnění, jejichž začátek spadá převážně do roku 2000.

Celkem bylo v roce 2000 hygienickou službou evidováno přes 141 tisíc infekčních onemocnění (mimo AIDS, tuberkulózu, chřipku a některé pohlavně přenášené choroby, které mají samostatné informační systémy). Bližší mikrobiologické podrobnosti k jednotlivým infekcím jsou měsíčně uváděny v časopisu Zprávy Centra epidemiologie a mikrobiologie Státního zdravotního ústavu v Praze.

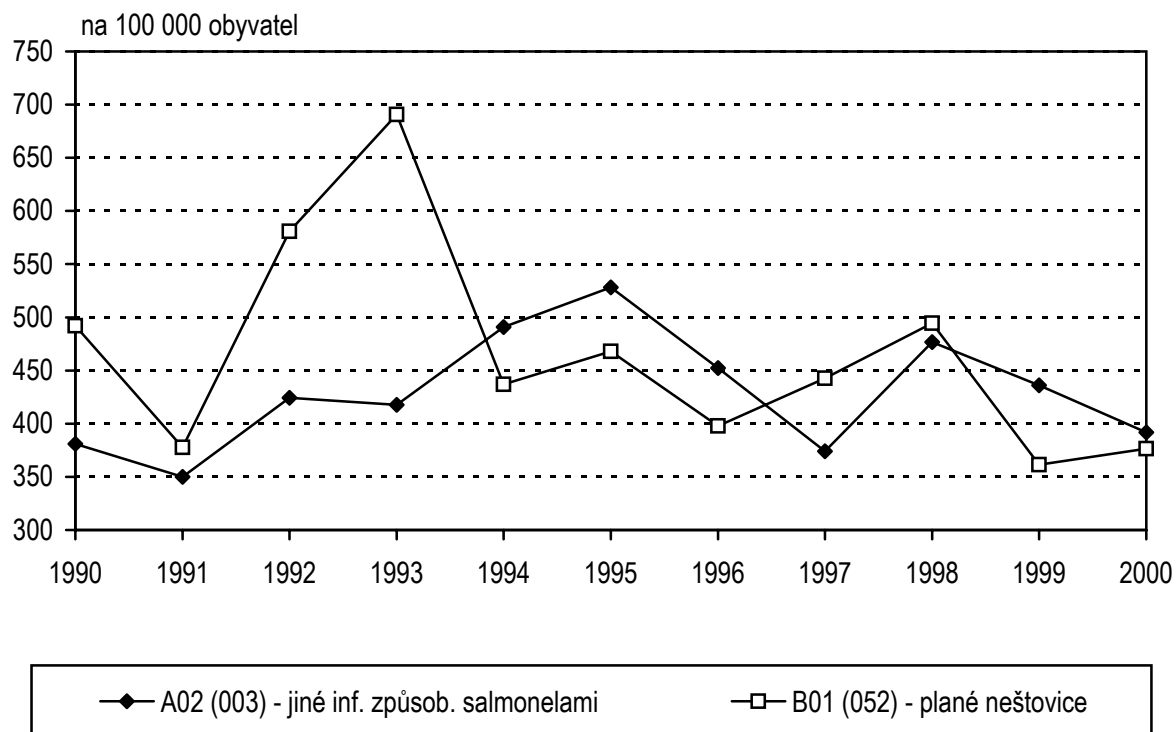
28.6.2001

MUDr. Čestmír Beneš  
Státní zdravotní ústav

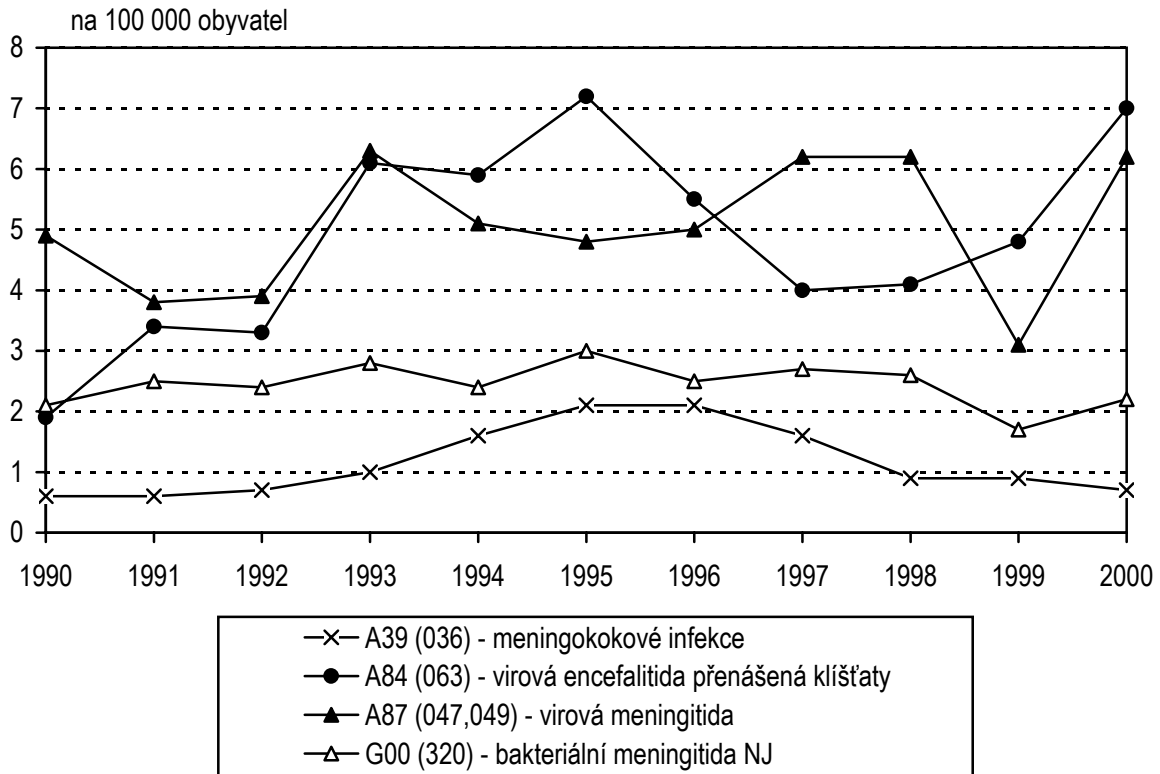
### 3.1 Vývoj incidence - diagnózy B05, B06, B26



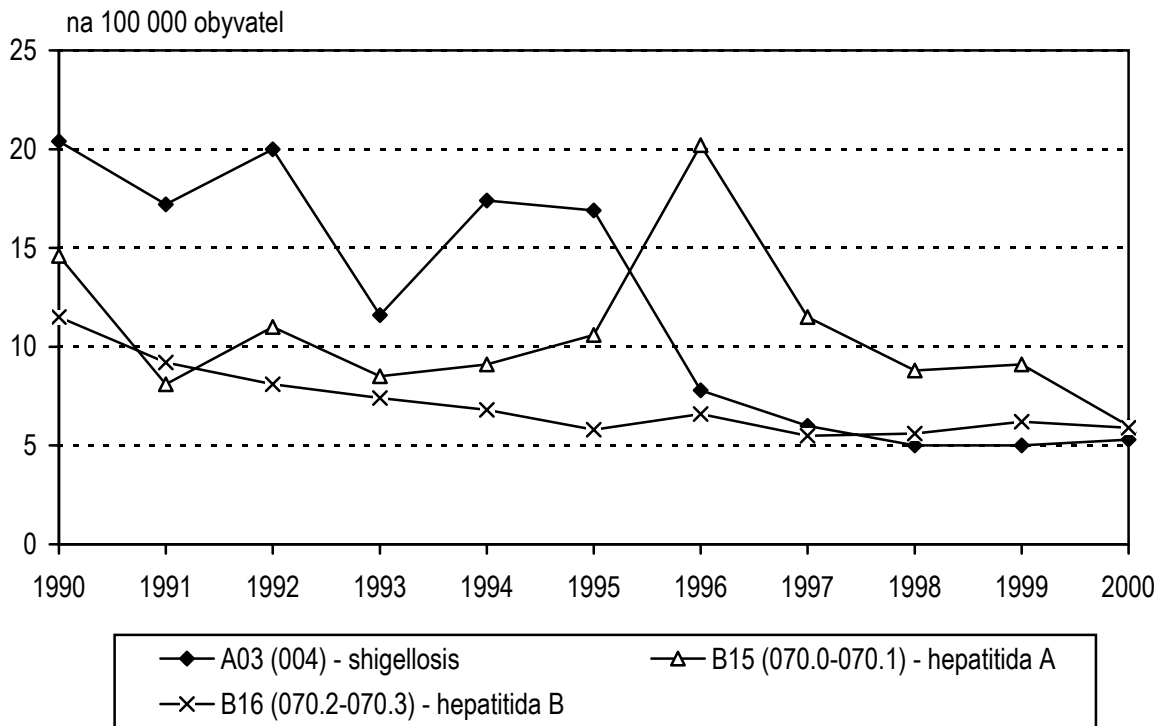
### 3.2 Vývoj incidence - diagnózy A02, B01



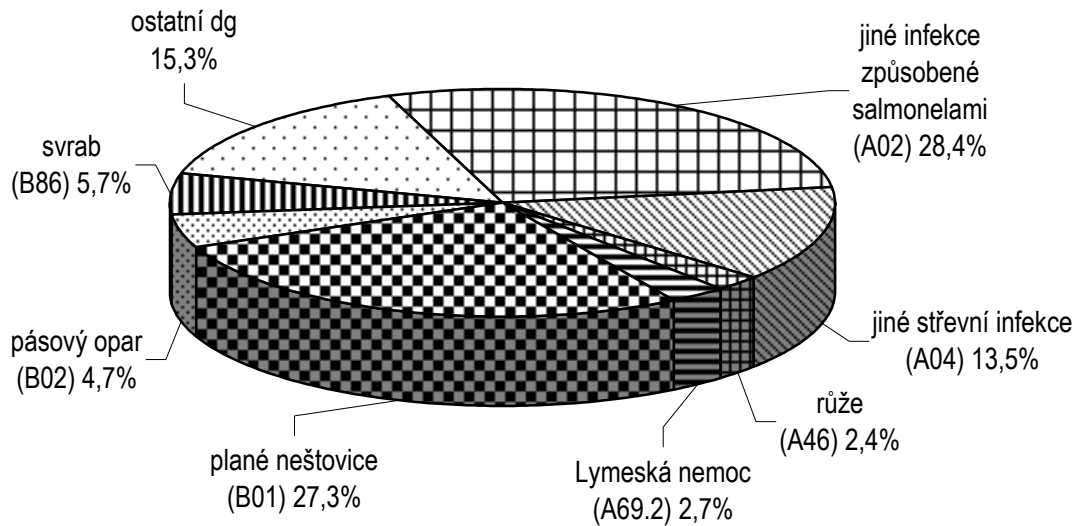
### 3.3 Vývoj incidence - diagnózy A39, A84, A87, G00



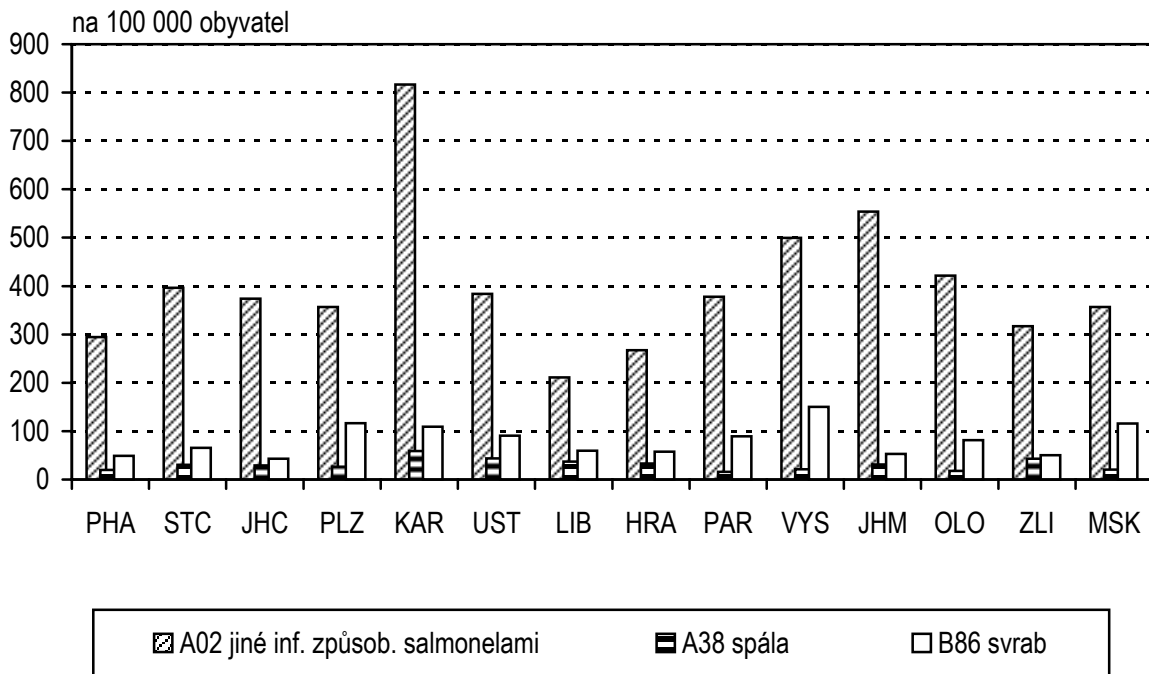
### 3.4 Vývoj incidence - diagnózy A03, B15, B16



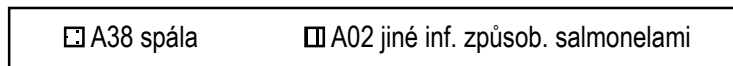
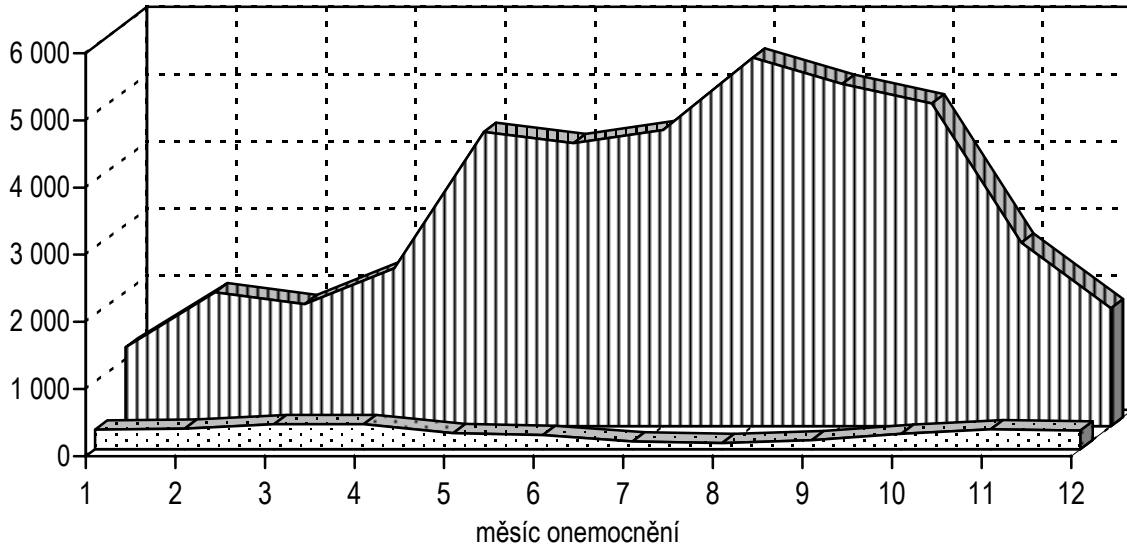
### 3.5 Struktura hlášených přenosných nemocí



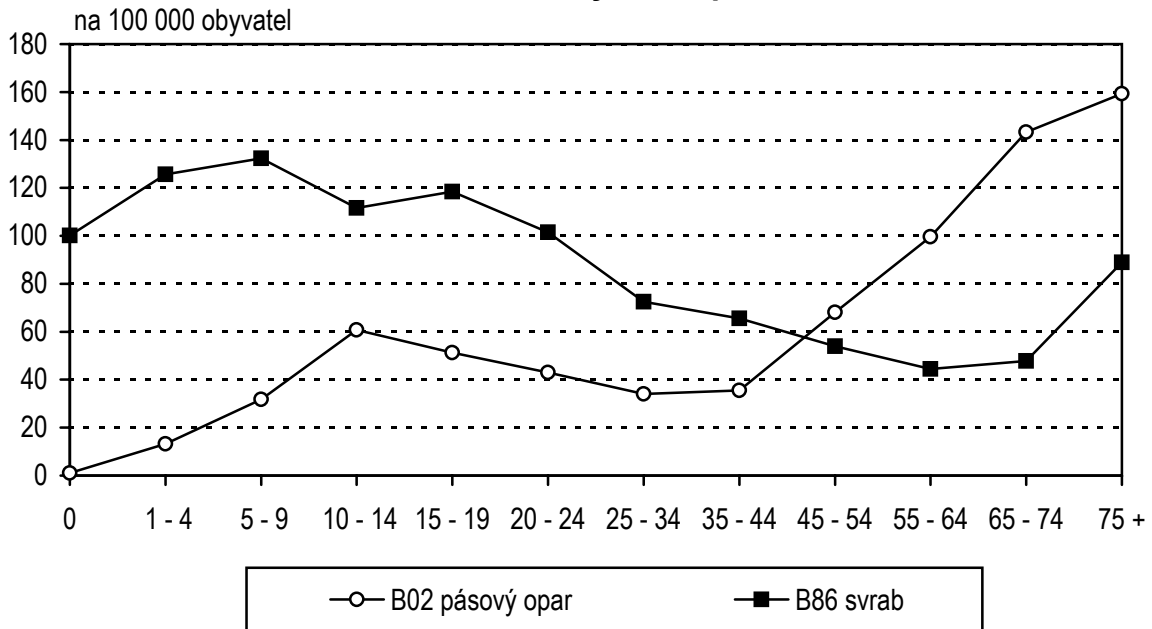
### 3.6 Incidence vybraných přenosných nemocí podle krajů - dg. A02, A38, B86



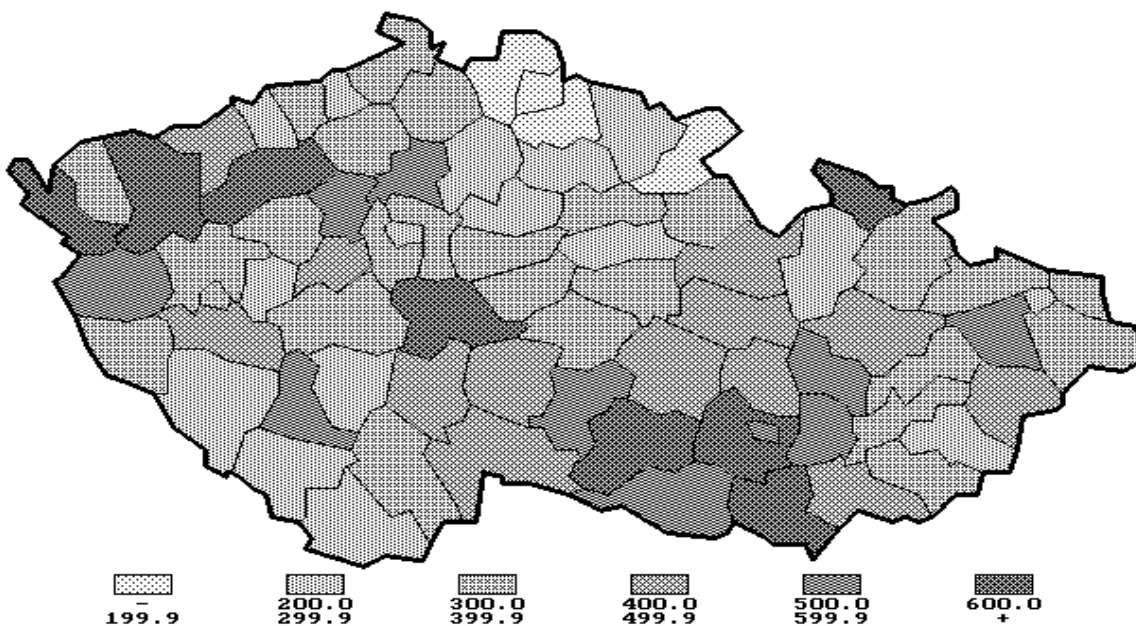
### 3.7 Počet případů spály a salmonelózy dle měsíce onemocnění



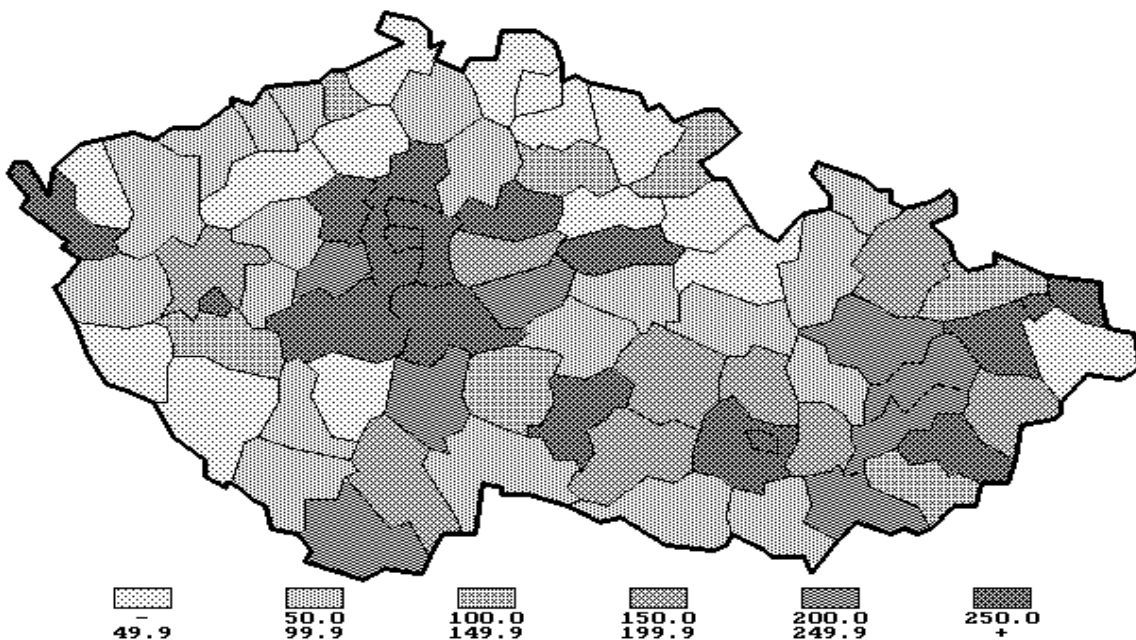
### 3.8 Incidence pásového oparu a svrabu dle věkových skupin



### 3.9 Výskyt salmonelózy (A02) v okresech ČR na 100 000 obyvatel

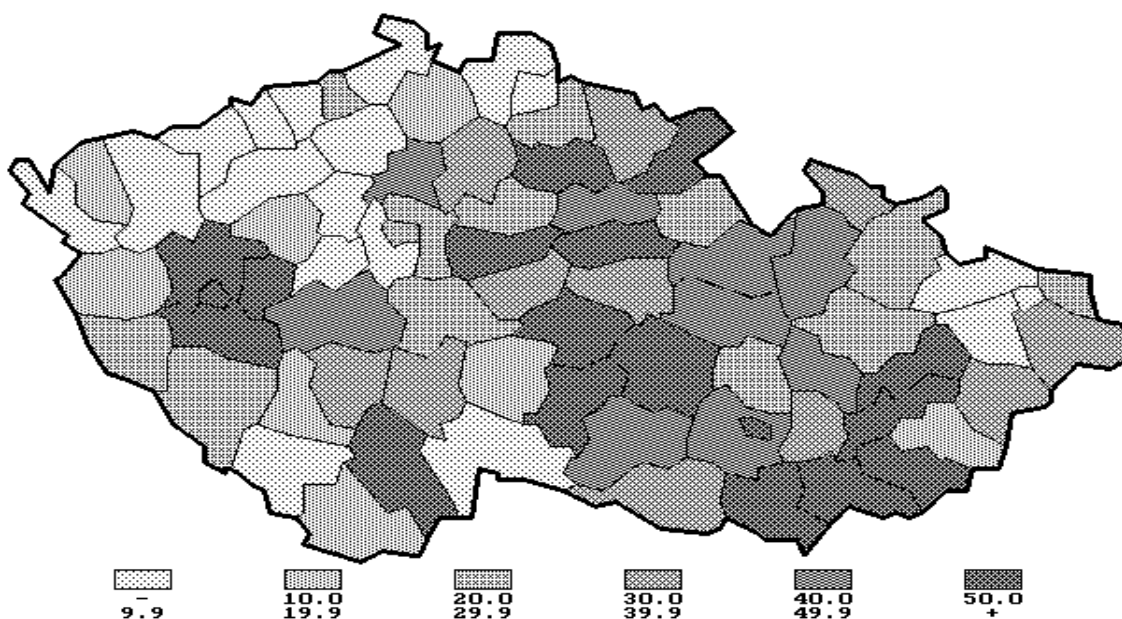


### 3.10 Výskyt jiných bakteriálních střevních infekcí (A04) v okresech ČR na 100 000 obyvatel

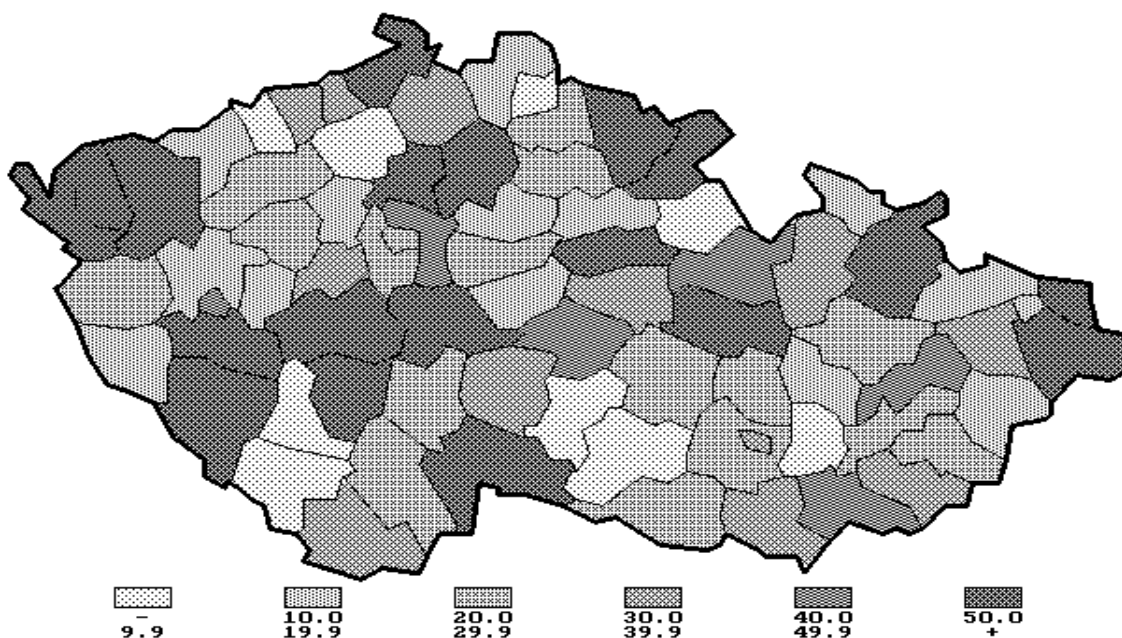




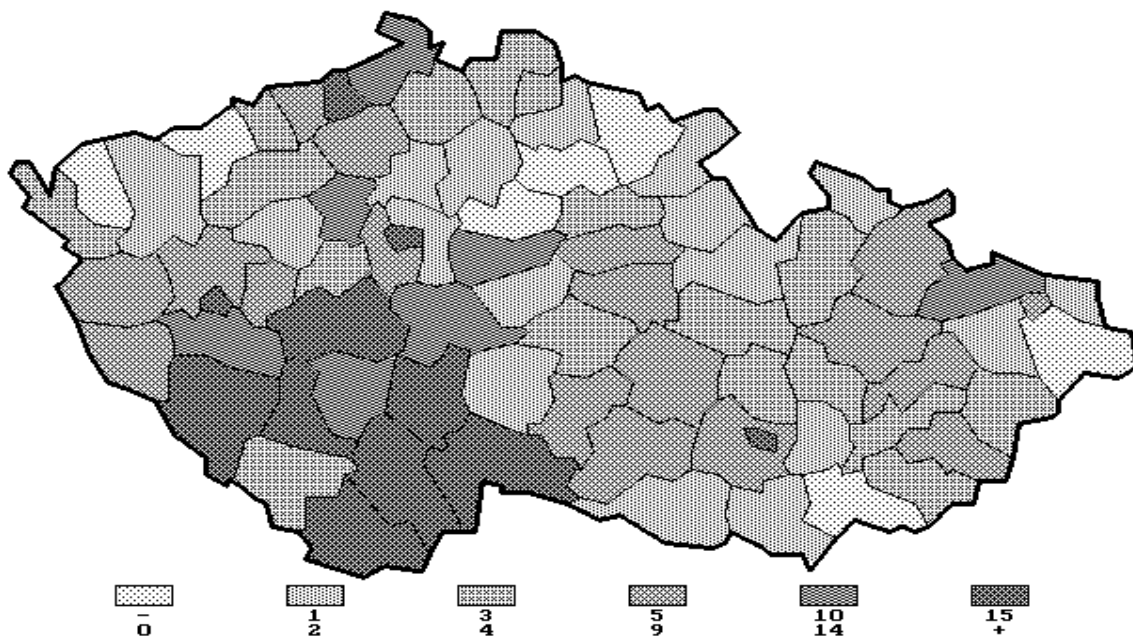
### 3.11 Výskyt růže (A46) v okresech ČR na 100 000 obyvatel



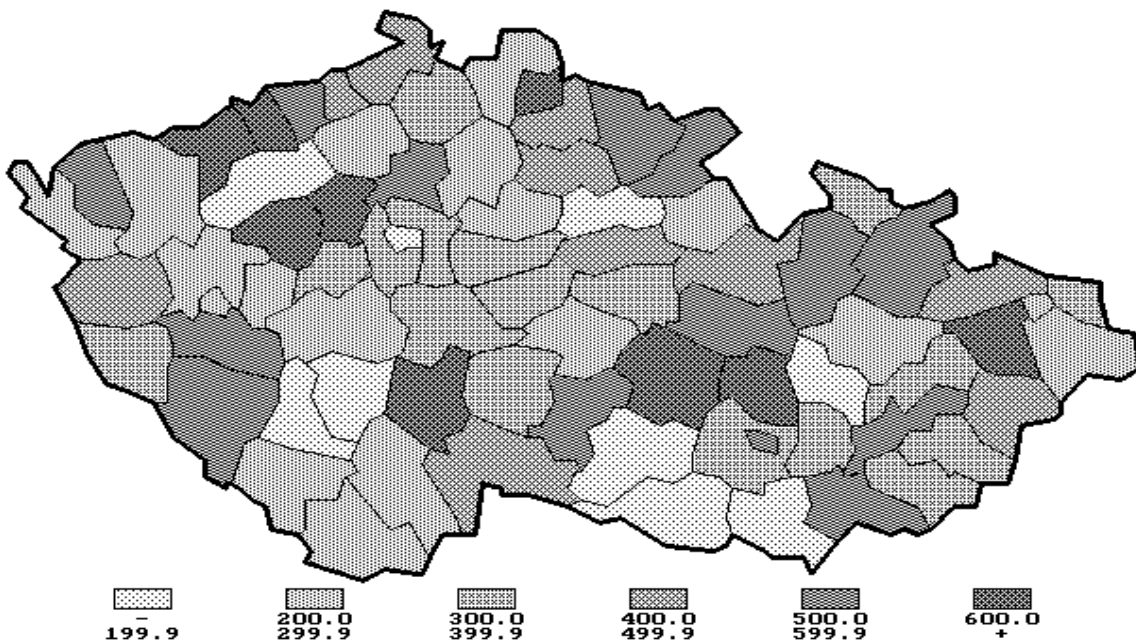
### 3.12 Výskyt Lymeské nemoci (A69.2) v okresech ČR na 100 000 obyvatel



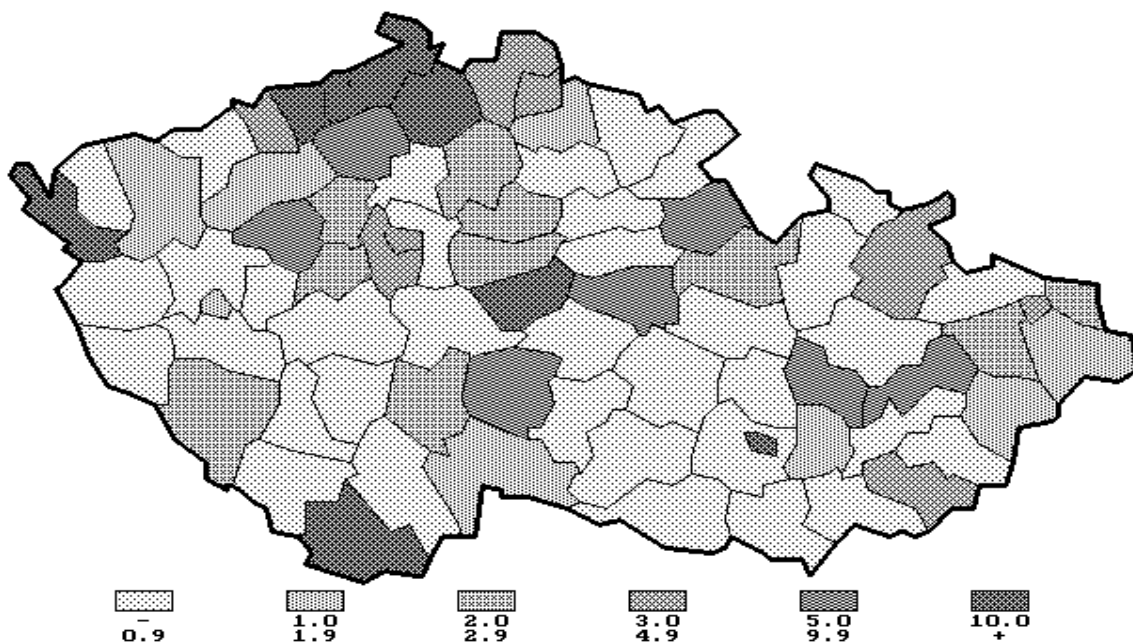
3.13 Výskyt klíšťové encefalitidy (A84) v okresech ČR - absolutní počet



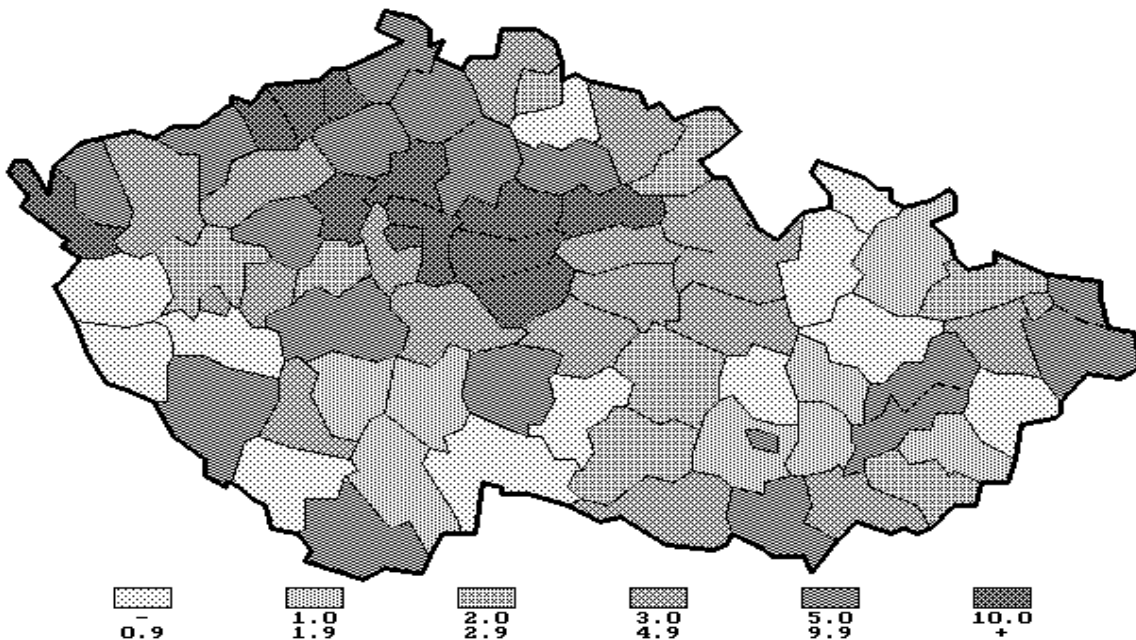
3.14 Výskyt planých neštovic (B01) v okresech ČR na 100 000 obyvatel



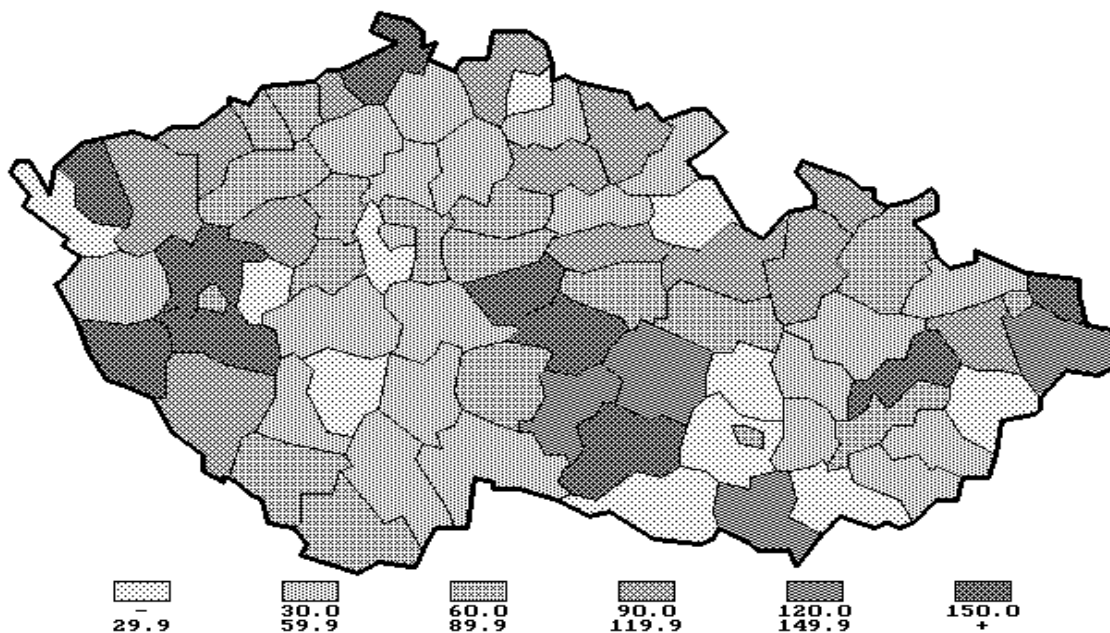
3.15 Výskyt akutní hepatitidy A (B15) v okresech ČR na 100 000 obyvatel



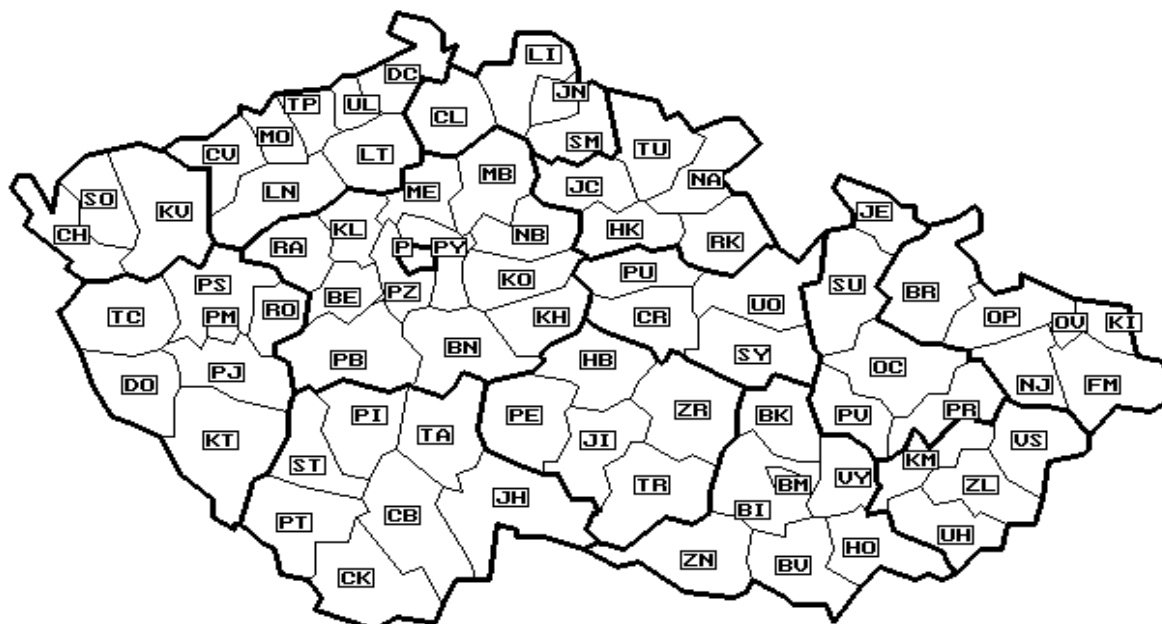
3.16 Výskyt akutní hepatitidy B (B16) v okresech ČR na 100 000 obyvatel



### 3.17 Výskyt svrabu (B86) v okresech ČR na 100 000 obyvatel



### 3.18 Okresy České republiky



## 4.1 Vývoj počtu hlášených přenosných nemocí od roku 1970

Rok	Počet případů							
	*) 003 **) A02	004 A03	008 A04	005 A05	034 A38	063 A84	052 B01	055 B05
<b>absolutně</b>								
1970	2 935	11 707	.	.	18 220	502	.	48 168
1975	7 678	14 557	4 019	1 051	15 772	378	.	18 541
1980	13 516	6 429	6 241	755	22 148	246	94 004	2 053
1985	8 492	6 401	4 959	1 077	15 400	350	73 354	31
1986	13 047	13 991	3 711	2 699	17 087	333	72 196	8
1987	12 428	9 073	4 757	2 275	21 103	178	79 109	4
1988	10 865	5 929	4 192	1 319	21 818	191	73 591	8
1989	34 435	4 183	4 462	481	25 243	166	60 496	2
1990	39 480	2 114	4 092	533	20 397	193	50 694	2 420
1991	36 085	1 771	5 666	354	11 409	356	38 941	839
1992	43 787	2 068	5 730	542	8 754	338	59 915	416
1993	43 147	1 198	4 456	924	10 493	629	71 367	13
1994	50 734	1 800	3 880	406	14 601	613	45 157	9
1995	54 554	1 741	5 031	916	13 152	744	48 344	5
1996	46 646	802	5 213	625	6 073	571	41 025	10
1997	38 551	614	5 667	332	4 378	415	45 608	14
1998	49 080	511	7 463	497	5 691	422	50 907	19
1999	44 845	519	11 732	524	4 991	490	37 170	2
<b>2000</b>	<b>40 233</b>	<b>548</b>	<b>19 112</b>	<b>1 093</b>	<b>2 965</b>	<b>719</b>	<b>38 665</b>	<b>9</b>

## 4.1 Vývoj počtu hlášených přenosných nemocí od roku 1970

Rok	Počet případů							
	056 B06	070.0-1 B15	070.2-3 B16	070.4-9 B17-19	072 B26	075 B27	133 B86	320 G00
<b>absolutně</b>								
1970	.	10 242	.	.	17 722	.	.	202
1975	3 271	7 624	1 448	.	105 537	.	.	287
1980	91 732	8 687	2 399	51	40 593	1 577	7 829	378
1985	74 381	2 696	2 437	78	61 691	3 128	7 136	349
1986	19 289	1 875	2 146	129	24 507	3 217	6 496	335
1987	17 591	1 531	1 862	150	38 724	3 502	6 413	290
1988	7 403	2 839	1 817	213	76 618	3 328	5 565	256
1989	2 068	2 624	1 492	213	21 856	3 512	5 030	254
1990	1 307	1 518	1 194	220	3 922	3 150	4 889	218
1991	11 014	843	954	341	1 192	3 499	6 809	260
1992	2 235	1 137	839	266	1 594	4 028	8 835	247
1993	562	878	760	227	1 538	3 859	14 105	290
1994	1 873	936	706	259	1 575	3 994	13 639	248
1995	764	1 098	604	323	5 821	3 584	12 360	312
1996	2 842	2 083	680	361	5 759	3 508	10 980	263
1997	852	1 189	564	372	882	3 038	8 755	280
1998	6 820	904	575	553	410	2 961	8 624	271
1999	974	933	636	733	117	2 842	8 170	175
<b>2000</b>	<b>743</b>	<b>614</b>	<b>604</b>	<b>761</b>	<b>120</b>	<b>2 853</b>	<b>8 021</b>	<b>227</b>

## 4.1 Vývoj počtu hlášených přenosných nemocí od roku 1970

Rok	Počet případů							
	*) 003 **) A02	004 A03	008 A04	005 A05	034 A38	063 A84	052 B01	055 B05
<b>na 100 000 obyvatel</b>								
1970	29,9	119,4	.	.	185,8	5,1	.	491,3
1975	76,3	144,7	39,9	10,4	156,7	3,8	.	184,3
1980	130,9	62,3	60,4	7,3	214,5	2,4	910,3	19,9
1985	82,2	61,9	48,0	10,4	149,0	3,4	709,6	0,3
1986	126,2	135,3	35,9	26,1	165,2	3,2	698,2	0,1
1987	120,1	87,7	46,0	22,0	204,0	1,7	764,6	0,0
1988	104,9	57,2	40,5	12,7	210,7	1,8	710,6	0,1
1989	332,3	40,4	43,1	4,6	243,6	1,6	583,8	0,0
1990	381,0	20,4	39,5	5,1	196,8	1,9	489,2	23,4
1991	350,0	17,2	55,0	3,4	110,7	3,5	377,7	8,1
1992	424,4	20,0	55,5	5,3	84,8	3,3	580,7	4,0
1993	417,7	11,6	43,1	8,9	101,6	6,1	690,8	0,1
1994	490,8	17,4	37,5	3,9	141,3	5,9	436,9	0,1
1995	528,1	16,9	48,7	8,9	127,3	7,2	468,0	0,0
1996	452,2	7,8	50,5	6,1	58,9	5,5	397,7	0,1
1997	374,1	6,0	55,0	3,2	42,5	4,0	442,6	0,1
1998	476,7	5,0	72,5	4,8	55,3	4,1	494,5	0,2
1999	436,1	5,0	114,1	5,1	48,5	4,8	361,5	0,0
<b>2000</b>	<b>391,7</b>	<b>5,3</b>	<b>186,1</b>	<b>10,6</b>	<b>28,9</b>	<b>7,0</b>	<b>376,4</b>	<b>0,1</b>

## 4.1 Vývoj počtu hlášených přenosných nemocí od roku 1970

Rok	Počet případů							
	056 B06	070.0-1 B15	070.2-3 B16	070.4-9 B17-19	072 B26	075 B27	133 B86	320 G00
na 100 000 obyvatel								
1970	.	104,5	.	.	180,7	.	.	2,1
1975	32,5	75,8	14,4	.	1 048,8	.	.	2,9
1980	888,3	84,1	23,2	0,5	393,1	15,3	75,8	3,7
1985	719,6	26,1	23,6	0,8	596,8	30,3	69,0	3,4
1986	186,5	18,1	20,8	1,2	237,0	31,1	62,8	3,2
1987	170,0	14,8	18,0	1,4	374,3	33,8	62,0	2,8
1988	71,5	27,4	17,5	2,1	739,8	32,1	53,7	2,5
1989	20,0	25,3	14,4	2,1	210,9	33,9	48,5	2,5
1990	12,6	14,6	11,5	2,1	37,8	30,4	47,2	2,1
1991	106,8	8,2	9,3	3,3	11,6	33,9	66,1	2,5
1992	21,7	11,0	8,1	2,6	15,4	39,0	85,6	2,4
1993	5,4	8,5	7,4	2,2	14,9	37,4	136,5	2,8
1994	18,1	9,1	6,8	2,5	15,2	38,6	132,0	2,4
1995	7,4	10,6	5,8	3,1	56,3	34,7	119,6	3,0
1996	27,6	20,2	6,6	3,5	55,8	34,0	106,4	2,5
1997	8,3	11,5	5,5	3,6	8,6	29,5	85,0	2,7
1998	66,2	8,8	5,6	5,4	4,0	28,8	83,8	2,6
1999	9,5	9,1	6,2	7,1	1,1	27,6	79,5	1,7
<b>2000</b>	<b>7,2</b>	<b>6,0</b>	<b>5,9</b>	<b>7,4</b>	<b>1,2</b>	<b>27,8</b>	<b>78,1</b>	<b>2,2</b>

\*) Dg MKN-9

\*\*) Dg MKN-10

Pozn.: Názvy diagnóz jsou na straně 60



#### 4.2 Vývoj počtu hlášených přenosných nemocí, proti kterým se očkuje, v letech 1991 - 2000

Diagnóza	Počet případů v roce									
	1991	1992	1993	1994	1995	1996	1997	1998	1999	2000
<b>celkem</b>										
A35 Tetanus	1	1	2	3	2	-	2	1	-	1
A36 Záškrt	-	-	1	-	1	-	-	-	-	-
A37.0 Dávivý kašel	33	10	72	75	22	121	114	25	97	<b>187</b>
A80 Akutní dětská obrna	-	-	-	-	-	-	-	-	-	-
A84 Vir. encef. přen. klíšťaty	356	338	629	613	744	571	415	422	490	<b>719</b>
B05 Spalničky	839	416	13	9	5	10	14	19	2	<b>9</b>
B06 Zarděnky	11 014	2 235	562	1 873	764	2 842	852	6 820	974	<b>743</b>
B16 Akutní vir. hepatitida B	954	839	760	706	604	680	564	575	636	<b>604</b>
B26 Epidem. zánět průšnic	1 192	1 594	1 538	1 575	5 821	5 759	882	410	117	<b>120</b>
B96.3 Haemoph. influenzae B	.	.	.	.	.	.	.	.	98	<b>100</b>
<b>z toho děti ve věku 0 - 14 let</b>										
A35 Tetanus	-	-	-	-	-	-	-	-	-	-
A36 Záškrt	-	-	1	-	-	-	-	-	-	-
A37.0 Dávivý kašel	29	9	58	69	16	111	99	20	77	<b>159</b>
A80 Akutní dětská obrna	-	-	-	-	-	-	-	-	-	-
A84 Vir. encef. přen. klíšťaty	64	50	78	85	112	81	61	48	61	<b>97</b>
B05 Spalničky	330	160	5	3	1	3	4	8	2	<b>4</b>
B06 Zarděnky	8 785	1 849	456	1 094	420	1 067	249	1 089	42	<b>16</b>
B16 Akutní vir. hepatitida B	51	44	68	47	30	38	20	19	22	<b>23</b>
B26 Epidem. zánět průšnic	902	1 299	1 263	1 400	5 303	4 961	635	264	54	<b>41</b>
B96.3 Haemoph. influenzae B	.	.	.	.	.	.	.	.	94	<b>95</b>

##### Pravidelné očkování

proti tetanu, záškrtu, dávivému kašli, akutní dětské obrně, spalničkám, zarděnkám, epidem. zánětu průšnic (TBC - údaje o TBC jsou zpracovány v samostatné publikaci ÚZIS ČR)

##### Vyžádaná očkování

(hrazená očkovanou osobou)

např. proti virové encefalitidě přenášené klíšťaty, virové hepatitidě B, nákazám, vyvolaným Haemoph. influenzae B

## 4.3 Vybrané přenosné nemoci podle věkových skupin

Diagnóza	Věková skupina											Cel- kem
	0	1-4	5-9	10-14	15-19	20-24	25-34	35-44	45-54	55-64	65 +	
<b>absolutně</b>												
<b>A01.0</b>												
Břišní tyfus	-	-	-	-	-	-	-	-	-	-	-	-
<b>A02</b>												
Jiné inf. způs. salmonelami	1 717	8 176	5 388	3 481	2 811	2 575	4 241	3 493	3 546	1 883	2 922	40 233
<b>A03</b>												
Shigellosis	13	90	101	53	62	61	65	47	29	13	14	548
<b>A04</b>												
Jiné bakteriální střevní infekce	1 554	4 056	2 353	1 719	1 667	1 915	2 212	1 102	995	655	884	19 112
<b>A05</b>												
Jiné bakter. otr. přen.potravinami	-	-	138	149	354	52	92	126	112	30	40	1 093
<b>A09</b>												
Průjem a gas- troent.př.inf.pův.	22	111	184	178	93	106	134	107	116	51	221	1 323
<b>A21</b>												
Tularémie	-	6	7	9	3	5	18	21	22	7	5	103
<b>A27</b>												
Leptospiroza	-	-	-	-	2	1	-	2	5	1	-	11
<b>A37.0</b>												
Dávivý kašel - B.Pertussis	14	33	39	73	20	1	2	3	1	1	-	187
<b>A37.1</b>												
Dávivý kašel - B.Parapertussis	1	20	47	96	32	3	3	3	3	-	-	208
<b>A38</b>												
Spála	11	719	1 553	307	278	49	29	11	5	1	2	2 965

## 4.3 Vybrané přenosné nemoci podle věkových skupin

Diagnóza	Věková skupina											Cel- kem
	0	1-4	5-9	10-14	15-19	20-24	25-34	35-44	45-54	55-64	65 +	
<b>absolutně</b>												
<b>A39</b> Meningokokové infekce	15	16	6	4	15	3	2	2	2	2	1	68
<b>A46</b> Růže	-	1	5	5	20	42	135	289	733	719	1 470	3 419
<b>A69.2</b> Lymeská nemoc	-	104	230	164	183	193	470	550	829	659	465	3 847
<b>A84</b> Vir. encefalitida přen. klíšťaty	-	13	39	45	33	68	98	107	140	107	69	719
<b>A87</b> Virová meningitida	1	34	125	149	65	57	92	51	24	19	16	633
<b>B02</b> Pásový opar	1	48	187	392	354	374	521	489	1 090	1 087	2 129	6 672
<b>B05</b> Spalničky	-	3	1	-	1	-	4	-	-	-	-	9
<b>B15</b> Akutní hepatitida A	7	129	141	83	63	66	60	30	21	4	10	614
<b>B16</b> Akutní hepatitida B	2	2	7	12	113	139	90	58	54	48	79	604
<b>B17-B19</b> Jiná virová hepatitida	2	2	3	5	153	174	180	74	73	39	56	761
<b>B27</b> Infekční mononukleóza	6	179	423	451	1 194	404	143	27	20	4	2	2 853

## 4.3 Vybrané přenosné nemoci podle věkových skupin

Diagnóza	Věková skupina											Cel- kem
	0	1-4	5-9	10-14	15-19	20-24	25-34	35-44	45-54	55-64	65 +	
<b>absolutně</b>												
<b>B35</b>												
Dermatofytóza	4	18	68	66	42	55	106	172	272	217	172	1 192
<b>B58</b>												
Toxoplazmóza	5	38	67	88	87	118	152	57	32	17	9	670
<b>B86</b>												
Svrab	90	456	777	720	818	884	1 112	904	862	485	913	8 021
<b>G00</b>												
Bakteriální meningitida NJ	12	7	34	18	17	13	30	12	31	26	27	227

## 4.3 Vybrané přenosné nemoci podle věkových skupin

Diagnóza	Věková skupina											Celkem
	0	1-4	5-9	10-14	15-19	20-24	25-34	35-44	45-54	55-64	65 +	
<b>na 100 000 obyvatel</b>												
<b>A01.0</b>												
Břišní tyfus	-	-	-	-	-	-	-	-	-	-	-	-
<b>A02</b>												
Jiné inf. způs. salmonelami	1 909,6	2 253,3	917,5	539,3	407,0	295,7	276,4	253,5	221,6	172,6	205,5	391,7
<b>A03</b>												
Shigellosis	14,5	24,8	17,2	8,2	9,0	7,0	4,2	3,4	1,8	1,2	1,0	5,3
<b>A04</b>												
Jiné bakteriální střevní infekce	1 728,4	1 117,8	400,7	266,3	241,4	219,9	144,1	80,0	62,2	60,0	62,2	186,1
<b>A05</b>												
Jiné bakter. otr. přen. potravinami	-	-	23,5	23,1	51,3	6,0	6,0	9,1	7,0	2,7	2,8	10,6
<b>A09</b>												
Průjem a gastroent.př.inf.pův.	24,5	30,6	31,3	27,6	13,5	12,2	8,7	7,8	7,2	4,7	15,5	12,9
<b>A21</b>												
Tularémie	-	1,7	1,2	1,4	0,4	0,6	1,2	1,5	1,4	0,6	0,4	1,0
<b>A27</b>												
Leptospiróza	-	-	-	-	0,3	0,1	-	0,1	0,3	0,1	-	0,1
<b>A37.0</b>												
Dávivý kašel - B.Pertussis	15,6	9,1	6,6	11,3	2,9	0,1	0,1	0,2	0,1	0,1	-	1,8
<b>A37.1</b>												
Dávivý kašel - B.Parapertussis	1,1	5,5	8,0	14,9	4,6	0,3	0,2	0,2	0,2	-	-	2,0
<b>A38</b>												
Spála	12,2	198,2	264,5	47,6	40,2	5,6	1,9	0,8	0,3	0,1	0,1	28,9

## 4.3 Vybrané přenosné nemoci podle věkových skupin

Diagnóza	Věková skupina											Celkem
	0	1-4	5-9	10-14	15-19	20-24	25-34	35-44	45-54	55-64	65 +	
<b>na 100 000 obyvatel</b>												
<b>A39</b>												
Meningokokové infekce	16,7	4,4	1,0	0,6	2,2	0,3	0,1	0,1	0,1	0,2	0,1	0,7
<b>A46</b>												
Růže	-	0,3	0,9	0,8	2,9	4,8	8,8	21,0	45,8	65,9	103,4	33,3
<b>A69.2</b>												
Lymeská nemoc	-	28,7	39,2	25,4	26,5	22,2	30,6	39,9	51,8	60,4	32,7	37,4
<b>A84</b>												
Vir. encefalitida přen. klíšťaty	-	3,6	6,6	7,0	4,8	7,8	6,4	7,8	8,7	9,8	4,9	7,0
<b>A87</b>												
Virová meningitida	1,1	9,4	21,3	23,1	9,4	6,5	6,0	3,7	1,5	1,7	1,1	6,2
<b>B02</b>												
Pásový opar	1,1	13,2	31,8	60,7	51,3	43,0	34,0	35,5	68,1	99,6	149,7	65,0
<b>B05</b>												
Spalničky	-	0,8	0,2	-	0,1	-	0,3	-	-	-	-	0,1
<b>B15</b>												
Akutní hepatitida A	7,8	35,6	24,0	12,9	9,1	7,6	3,9	2,2	1,3	0,4	0,7	6,0
<b>B16</b>												
Akutní hepatitida B	2,2	0,6	1,2	1,9	16,4	16,0	5,9	4,2	3,4	4,4	5,6	5,9
<b>B17-B19</b>												
Jiná virová hepatitida	2,2	0,6	0,5	0,8	22,2	20,0	11,7	5,4	4,6	3,6	3,9	7,4
<b>B27</b>												
Infekční mononukleóza	6,7	49,3	72,0	69,9	172,9	46,4	9,3	2,0	1,2	0,4	0,1	27,8

**4.3 Vybrané přenosné nemoci podle věkových skupin**

Diagnóza	Věková skupina											Cel- kem
	0	1-4	5-9	10-14	15-19	20-24	25-34	35-44	45-54	55-64	65 +	
<b>na 100 000 obyvatel</b>												
<b>B35</b>												
Dermatofytóza	4,4	5,0	11,6	10,2	6,1	6,3	6,9	12,5	17,0	19,9	12,1	11,6
<b>B58</b>												
Toxoplazmóza	5,6	10,5	11,4	13,6	12,6	13,6	9,9	4,1	2,0	1,6	0,6	6,5
<b>B86</b>												
Svrab	100,1	125,7	132,3	111,6	118,4	101,5	72,5	65,6	53,9	44,4	64,2	78,1
<b>G00</b>												
Bakteriální meningitida NJ	13,3	1,9	5,8	2,8	2,5	1,5	2,0	0,9	1,9	2,4	1,9	2,2

## 4.4 Vybrané přenosné nemoci podle okresů

Území, kraj, okres	A02 Jiné infekce způsobené salmonelami	A03 Shigellosis	A04 Jiné bakteriál. střevní infekce	A05 Jiné bakteriál. otravy přenes. potravinami	A09 Průjem a gastroenter. předp.inf.původu
<b>absolutně</b>					
<b>Hl. m. Praha</b>	<b>3 487</b>	<b>24</b>	<b>3 106</b>	<b>12</b>	<b>207</b>
Benešov	614	1	319	-	-
Beroun	314	-	156	-	-
Kladno	785	41	803	-	-
Kolín	354	1	171	-	-
Kutná Hora	263	52	153	-	-
Mělník	479	-	316	100	-
Mladá Boleslav	277	1	64	-	-
Nymburk	190	2	220	-	-
Praha-východ	302	3	266	-	12
Praha-západ	271	-	210	-	-
Příbram	364	1	577	-	-
Rakovník	203	-	49	-	-
<b>Středočeský kraj</b>	<b>4 416</b>	<b>102</b>	<b>3 304</b>	<b>100</b>	<b>12</b>
České Budějovice	698	8	293	-	-
Český Krumlov	167	21	123	-	-
Jindřichův Hradec	382	4	67	-	37
Písek	149	-	12	-	40
Prachatice	111	-	39	-	-
Strakonice	355	1	36	-	-
Tábor	479	5	224	418	-
<b>Jihočeský kraj</b>	<b>2 341</b>	<b>39</b>	<b>794</b>	<b>418</b>	<b>77</b>
Domažlice	211	-	16	34	60
Klatovy	221	2	17	-	-
Plzeň-město	634	1	499	-	-
Plzeň-jih	290	-	98	-	-
Plzeň-sever	258	1	127	-	-
Rokycany	95	-	42	-	-
Tachov	259	5	28	-	-
<b>Plzeňský kraj</b>	<b>1 968</b>	<b>9</b>	<b>827</b>	<b>34</b>	<b>60</b>



## 4.4 Vybrané přenosné nemoci podle okresů

Území, kraj, okres	A02 Jiné infekce způsobené salmonelami	A03 Shigellosis	A04 Jiné bakteriál. střevní infekce	A05 Jiné bakteriál. otravy přenes. potravinami	A09 Průjem a gastroenter. předp.inf.původu
<b>absolutně</b>					
Cheb	1 392	-	403	-	-
Karlovy Vary	799	2	81	-	-
Sokolov	296	-	33	-	-
<b>Karlovarský kraj</b>	<b>2 487</b>	<b>2</b>	<b>517</b>	<b>-</b>	<b>-</b>
Děčín	451	76	30	-	1
Chomutov	590	10	66	-	-
Litoměřice	442	3	1	-	-
Louny	633	7	33	-	8
Most	346	20	76	-	-
Teplice	397	4	106	-	-
Ústí nad Labem	314	2	169	-	108
<b>Ústecký kraj</b>	<b>3 173</b>	<b>122</b>	<b>481</b>	<b>-</b>	<b>117</b>
Česká Lípa	353	4	66	-	2
Jablonec nad Nisou	122	3	12	-	79
Liberec	294	4	42	-	-
Semily	137	-	19	-	-
<b>Liberecký kraj</b>	<b>906</b>	<b>11</b>	<b>139</b>	<b>-</b>	<b>81</b>
Hradec Králové	539	1	61	20	-
Jičín	196	-	93	105	-
Náchod	176	3	161	-	192
Rychnov n.Kněžnou	237	-	-	-	-
Trutnov	327	-	53	-	50
<b>Královéhradecký kraj</b>	<b>1 475</b>	<b>4</b>	<b>368</b>	<b>125</b>	<b>242</b>
Chrudim	380	5	84	-	-
Pardubice	444	-	466	-	27
Svitavy	476	-	79	-	6
Ústí nad Orlicí	621	-	8	178	20
<b>Pardubický kraj</b>	<b>1 921</b>	<b>5</b>	<b>637</b>	<b>178</b>	<b>53</b>

## 4.4 Vybrané přenosné nemoci podle okresů

Území, kraj, okres	A02 Jiné infekce způsobené salmonelami	A03 Shigellosis	A04 Jiné bakteriál. střevní infekce	A05 Jiné bakteriál. otravy přenes. potravinami	A09 Průjem a gastroenter. předp.inf.původu
<b>absolutně</b>					
Havlíčkův Brod	301	-	48	-	-
Jihlava	551	-	330	1	-
Pelhřimov	333	-	101	-	-
Třebíč	813	2	197	-	-
Žďár nad Sázavou	604	-	243	-	29
<b>Vysočina</b>	<b>2 602</b>	<b>2</b>	<b>919</b>	<b>1</b>	<b>29</b>
Blansko	503	-	208	24	46
Brno-město	1 997	9	1 658	-	-
Brno-venkov	1 036	3	447	-	64
Břeclav	923	1	78	-	-
Hodonín	759	1	364	2	98
Vyškov	462	-	146	-	1
Znojmo	616	4	105	-	3
<b>Jihomoravský kraj</b>	<b>6 296</b>	<b>18</b>	<b>3 006</b>	<b>26</b>	<b>212</b>
Jeseník	315	-	30	-	-
Olomouc	1 024	10	500	-	-
Prostějov	584	26	99	-	-
Přerov	514	20	305	33	-
Šumperk	268	31	90	1	-
<b>Olomoucký kraj</b>	<b>2 705</b>	<b>87</b>	<b>1 024</b>	<b>34</b>	<b>-</b>
Kroměříž	331	1	223	117	-
Uherské Hradiště	475	15	212	-	-
Vsetín	632	24	291	-	-
Zlín	456	5	577	-	200
<b>Zlínský kraj</b>	<b>1 894</b>	<b>45</b>	<b>1 303</b>	<b>117</b>	<b>200</b>

## 4.4 Vybrané přenosné nemoci podle okresů

Území, kraj, okres	A02 Jiné infekce způsobené salmonelami	A03 Shigellosis	A04 Jiné bakteriál. střevní infekce	A05 Jiné bakteriál. otravy přenes. potravinami	A09 Průjem a gastroenter. předp.inf.původu
<b>absolutně</b>					
Bruntál	331	1	201	-	33
Frýdek-Místek	755	12	54	-	-
Karviná	955	14	730	-	-
Nový Jičín	913	14	612	-	-
Opava	680	26	193	-	-
Ostrava-město	928	11	897	48	-
<b>Moravskoslezský kraj</b>	<b>4 562</b>	<b>78</b>	<b>2 687</b>	<b>48</b>	<b>33</b>
<b>ČR - celkem</b>	<b>40 233</b>	<b>548</b>	<b>19 112</b>	<b>1 093</b>	<b>1 323</b>

## 4.4 Vybrané přenosné nemoci podle okresů

Území, kraj, okres	A38 Spála	A84 Virová encefalitida přen.klíšťaty	A87 Virová menin- gitida	B02 Pásový opar	B05 Spalničky	B15 Akutní hepatitida A
<b>absolutně</b>						
<b>Hl. m. Praha</b>	<b>237</b>	<b>101</b>	<b>60</b>	<b>193</b>	<b>6</b>	<b>43</b>
Benešov	6	14	2	134	-	-
Beroun	46	3	3	26	-	2
Kladno	23	11	8	27	-	3
Kolín	11	10	14	77	-	2
Kutná Hora	6	1	3	36	-	41
Mělník	120	1	3	65	-	-
Mladá Boleslav	14	1	16	110	-	3
Nymburk	12	-	4	42	-	2
Praha-východ	62	2	7	81	-	-
Praha-západ	17	5	5	11	-	3
Příbram	15	16	14	133	1	-
Rakovník	6	1	1	69	-	3
<b>Středočeský kraj</b>	<b>338</b>	<b>65</b>	<b>80</b>	<b>811</b>	<b>1</b>	<b>59</b>
České Budějovice	48	99	36	183	-	1
Český Krumlov	26	24	6	60	-	14
Jindřichův Hradec	23	16	4	22	-	1
Písek	12	14	-	63	-	-
Prachatice	11	3	-	2	-	-
Strakonice	3	59	3	5	-	-
Tábor	57	18	4	48	-	3
<b>Jihočeský kraj</b>	<b>180</b>	<b>233</b>	<b>53</b>	<b>383</b>	<b>-</b>	<b>19</b>
Domažlice	11	9	-	19	1	-
Klatovy	22	16	-	64	-	2
Plzeň-město	16	30	-	149	-	2
Plzeň-jih	22	12	-	88	-	-
Plzeň-sever	16	7	-	66	-	-
Rokycany	22	5	-	35	-	-
Tachov	39	5	-	36	-	-
<b>Plzeňský kraj</b>	<b>148</b>	<b>84</b>	<b>-</b>	<b>457</b>	<b>1</b>	<b>4</b>

## 4.4 Vybrané přenosné nemoci podle okresů

Území, kraj, okres	A38 Spála	A84 Virová encefalitida přen.klíšťaty	A87 Virová menin- gitida	B02 Pásový opar	B05 Spalničky	B15 Akutní hepatitida A
absolutně						
Cheb	34	4	1	18	-	10
Karlovy Vary	90	1	4	43	-	2
Sokolov	55	-	3	25	-	-
<b>Karlovarský kraj</b>	<b>179</b>	<b>5</b>	<b>8</b>	<b>86</b>	<b>-</b>	<b>12</b>
Děčín	57	11	3	51	-	69
Chomutov	54	-	4	51	-	-
Litoměřice	43	8	3	45	-	10
Louny	26	3	18	10	-	1
Most	96	3	6	21	-	4
Teplice	38	5	6	37	-	140
Ústí nad Labem	49	24	17	45	-	110
<b>Ústecký kraj</b>	<b>363</b>	<b>54</b>	<b>57</b>	<b>260</b>	<b>-</b>	<b>334</b>
Česká Lípa	34	4	17	97	-	16
Jablonec nad Nisou	34	3	14	25	-	3
Liberec	63	4	78	29	-	5
Semily	27	1	-	101	-	1
<b>Liberecký kraj</b>	<b>158</b>	<b>12</b>	<b>109</b>	<b>252</b>	<b>-</b>	<b>25</b>
Hradec Králové	20	4	4	138	-	1
Jičín	36	-	5	158	-	-
Náchod	55	1	9	64	1	1
Rychnov n.Kněžnou	10	1	-	26	-	4
Trutnov	61	-	2	154	-	1
<b>Královéhradecký kraj</b>	<b>182</b>	<b>6</b>	<b>20</b>	<b>540</b>	<b>1</b>	<b>7</b>
Chrudim	9	5	4	87	-	7
Pardubice	41	9	6	221	-	-
Svitavy	13	4	1	113	-	-
Ústí nad Orlicí	18	2	3	201	-	3
<b>Pardubický kraj</b>	<b>81</b>	<b>20</b>	<b>14</b>	<b>622</b>	<b>-</b>	<b>10</b>

## 4.4 Vybrané přenosné nemoci podle okresů

Území, kraj, okres	A38 Spála	A84 Virová encefalitida přen.klíšťaty	A87 Virová menin- gitida	B02 Pásový opar	B05 Spalničky	B15 Akutní hepatitida A
<b>absolutně</b>						
Havlíčkův Brod	28	4	1	107	-	-
Jihlava	40	7	10	108	-	-
Pelhřimov	8	1	3	65	-	5
Třebíč	7	7	10	91	-	1
Žďár nad Sázavou	27	8	16	138	-	1
<b>Vysočina</b>	<b>110</b>	<b>27</b>	<b>40</b>	<b>509</b>	-	<b>7</b>
Blansko	26	4	1	58	-	-
Brno-město	155	24	22	247	-	39
Brno-venkov	44	8	7	69	-	1
Břeclav	19	2	-	143	-	-
Hodonín	50	-	6	136	-	-
Vyškov	12	1	2	62	-	1
Znojmo	44	2	-	45	-	1
<b>Jihomoravský kraj</b>	<b>350</b>	<b>41</b>	<b>38</b>	<b>760</b>	-	<b>42</b>
Jeseník	31	1	1	70	-	-
Olomouc	36	6	6	188	-	1
Prostějov	14	4	2	77	-	6
Přerov	28	9	12	235	-	7
Šumperk	6	4	2	180	-	-
<b>Olomoucký kraj</b>	<b>115</b>	<b>24</b>	<b>23</b>	<b>750</b>	-	<b>14</b>
Kroměříž	10	3	4	187	-	-
Uherské Hradiště	56	3	5	130	-	6
Vsetín	114	3	3	150	-	2
Zlín	79	5	1	92	-	1
<b>Zlínský kraj</b>	<b>259</b>	<b>14</b>	<b>13</b>	<b>559</b>	-	<b>9</b>

## 4.4 Vybrané přenosné nemoci podle okresů

Území, kraj, okres	A38 Spála	A84 Virová encefalitida přen.klíšťaty	A87 Virová menin- gitida	B02 Pásový opar	B05 Spalničky	B15 Akutní hepatitida A
<b>absolutně</b>						
Bruntál	30	8	6	134	-	4
Frýdek-Místek	28	-	10	64	-	3
Karviná	70	2	23	98	-	6
Nový Jičín	24	1	4	122	-	4
Opava	59	13	32	26	-	-
Ostrava-město	54	9	43	46	-	12
<b>Moravskoslezský kraj</b>	<b>265</b>	<b>33</b>	<b>118</b>	<b>490</b>	<b>-</b>	<b>29</b>
<b>ČR - celkem</b>	<b>2 965</b>	<b>719</b>	<b>633</b>	<b>6 672</b>	<b>9</b>	<b>614</b>

## 4.4 Vybrané přenosné nemoci podle okresů

Území, kraj, okres	B16 Akutní hepatitida B	B17-B19 Jiná virová hepatitida	B27 Infekční mononukleóza	B86 Svrab	G00 Bakteriální meningitida nezař. jinam
<b>absolutně</b>					
<b>Hl. m. Praha</b>	<b>130</b>	<b>218</b>	<b>329</b>	<b>581</b>	<b>13</b>
Benešov	4	2	32	38	2
Beroun	2	12	9	46	4
Kladno	16	23	4	107	2
Kolín	22	11	60	77	-
Kutná Hora	9	6	7	113	3
Mělník	13	19	28	41	2
Mladá Boleslav	7	8	69	59	7
Nymburk	11	3	10	50	2
Praha-východ	15	7	21	74	-
Praha-západ	3	11	28	18	-
Příbram	6	14	17	46	2
Rakovník	5	1	8	62	-
<b>Středočeský kraj</b>	<b>113</b>	<b>117</b>	<b>293</b>	<b>731</b>	<b>24</b>
České Budějovice	3	4	18	71	5
Český Krumlov	3	1	10	36	1
Jindřichův Hradec	-	-	6	56	3
Písek	1	2	8	3	-
Prachatice	-	1	2	33	1
Strakonice	3	3	7	35	-
Tábor	2	4	76	36	1
<b>Jihočeský kraj</b>	<b>12</b>	<b>15</b>	<b>127</b>	<b>270</b>	<b>11</b>
Domažlice	-	1	5	100	2
Klatovy	6	3	35	85	1
Plzeň-město	7	3	43	108	3
Plzeň-jih	-	3	19	151	-
Plzeň-sever	2	-	24	175	-
Rokycany	2	1	15	-	-
Tachov	-	-	6	22	-
<b>Plzeňský kraj</b>	<b>17</b>	<b>11</b>	<b>147</b>	<b>641</b>	<b>6</b>



## 4.4 Vybrané přenosné nemoci podle okresů

Území, kraj, okres	B16 Akutní hepatitida B	B17-B19 Jiná virová hepatitida	B27 Infekční mononukleóza	B86 Svrab	G00 Bakteriální meningitida nezař. jinam
absolutně					
Cheb	15	-	29	18	-
Karlovy Vary	6	8	25	129	1
Sokolov	7	6	8	185	2
<b>Karlovarský kraj</b>	<b>28</b>	<b>14</b>	<b>62</b>	<b>332</b>	<b>3</b>
Děčín	11	14	20	233	2
Chomutov	9	10	20	117	2
Litoměřice	10	1	20	38	2
Louny	4	9	13	57	4
Most	17	6	14	76	2
Teplice	18	38	7	116	1
Ústí nad Labem	22	33	46	114	3
<b>Ústecký kraj</b>	<b>91</b>	<b>111</b>	<b>140</b>	<b>751</b>	<b>16</b>
Česká Lípa	8	32	25	46	7
Jablonec nad Nisou	2	3	44	8	3
Liberec	5	10	99	164	15
Semily	-	1	27	37	-
<b>Liberecký kraj</b>	<b>15</b>	<b>46</b>	<b>195</b>	<b>255</b>	<b>25</b>
Hradec Králové	18	2	10	57	3
Jičín	7	13	16	81	1
Náchod	3	4	45	46	3
Rychnov n.Kněžnou	3	-	9	10	2
Trutnov	5	9	27	125	4
<b>Královéhradecký kraj</b>	<b>36</b>	<b>28</b>	<b>107</b>	<b>319</b>	<b>13</b>
Chrudim	4	2	32	64	7
Pardubice	7	3	73	158	5
Svitavy	5	1	60	80	1
Ústí nad Orlicí	5	1	8	152	6
<b>Pardubický kraj</b>	<b>21</b>	<b>7</b>	<b>173</b>	<b>454</b>	<b>19</b>

## 4.4 Vybrané přenosné nemoci podle okresů

Území, kraj, okres	B16 Akutní hepatitida B	B17-B19 Jiná virová hepatitida	B27 Infekční mononukleóza	B86 Svrab	G00 Bakteriální meningitida nezař. jinam
<b>absolutně</b>					
Havlíčkův Brod	3	-	45	205	-
Jihlava	1	2	21	143	11
Pelhřimov	6	3	8	48	1
Třebíč	3	1	12	208	1
Žďár nad Sázavou	3	5	44	177	6
<b>Vysočina</b>	<b>16</b>	<b>11</b>	<b>130</b>	<b>781</b>	<b>19</b>
Blansko	1	2	33	32	-
Brno-město	19	37	175	254	11
Brno-venkov	2	10	38	32	5
Břeclav	10	6	42	158	2
Hodonín	5	11	33	46	5
Vyškov	1	3	6	47	1
Znojmo	5	1	22	30	2
<b>Jihomoravský kraj</b>	<b>43</b>	<b>70</b>	<b>349</b>	<b>599</b>	<b>26</b>
Jeseník	-	6	13	48	1
Olomouc	2	6	64	101	6
Prostějov	2	4	39	34	-
Přerov	8	6	36	215	2
Šumperk	1	2	51	125	6
<b>Olomoucký kraj</b>	<b>13</b>	<b>24</b>	<b>203</b>	<b>523</b>	<b>15</b>
Kroměříž	6	3	28	86	2
Uherské Hradiště	4	-	70	66	1
Vsetín	1	1	55	37	2
Zlín	2	8	57	110	4
<b>Zlínský kraj</b>	<b>13</b>	<b>12</b>	<b>210</b>	<b>299</b>	<b>9</b>

## 4.4 Vybrané přenosné nemoci podle okresů

Území, kraj, okres	<b>B16</b> Akutní hepatitida B	<b>B17-B19</b> Jiná virová hepatitida	<b>B27</b> Infekční mononukleóza	<b>B86</b> Svrab	<b>G00</b> Bakteriální meningitida nezař. jinem
<b>absolutně</b>					
Bruntál	2	4	27	83	3
Frýdek-Místek	13	7	46	291	6
Karviná	17	4	63	605	8
Nový Jičín	6	4	38	155	4
Opava	4	28	64	67	2
Ostrava-město	14	30	150	284	5
<b>Moravskoslezský kraj</b>	<b>56</b>	<b>77</b>	<b>388</b>	<b>1 485</b>	<b>28</b>
<b>ČR - celkem</b>	<b>604</b>	<b>761</b>	<b>2 853</b>	<b>8 021</b>	<b>227</b>

## 4.4 Vybrané přenosné nemoci podle okresů

Území, kraj, okres	A02 Jiné infekce způsobené salmonelami	A03 Shigellosis	A04 Jiné bakteriál. střevní infekce	A05 Jiné bakteriál. otravy přenes. potravinami	A09 Průjem a gastroenter. předp.inf.původu
<b>na 100 000 obyvatel</b>					
<b>Hl. m. Praha</b>	<b>294,5</b>	<b>2,0</b>	<b>262,4</b>	<b>1,0</b>	<b>17,5</b>
Benešov	664,0	1,1	345,0	-	-
Beroun	414,9	-	206,1	-	-
Kladno	521,3	27,2	533,3	-	-
Kolín	370,7	1,0	179,1	-	-
Kutná Hora	356,7	70,5	207,5	-	-
Mělník	504,0	-	332,5	105,2	-
Mladá Boleslav	246,8	0,9	57,0	-	-
Nymburk	231,1	2,4	267,5	-	-
Praha-východ	321,2	3,2	282,9	-	12,8
Praha-západ	337,7	-	261,7	-	-
Příbram	338,3	0,9	536,3	-	-
Rakovník	377,1	-	91,0	-	-
<b>Středočeský kraj</b>	<b>396,7</b>	<b>9,2</b>	<b>296,8</b>	<b>9,0</b>	<b>1,1</b>
České Budějovice	391,2	4,5	164,2	-	-
Český Krumlov	281,6	35,4	207,4	-	-
Jindřichův Hradec	408,6	4,3	71,7	-	39,6
Písek	211,9	-	17,1	-	56,9
Prachatice	216,0	-	75,9	-	-
Strakonice	507,7	1,4	51,5	-	-
Tábor	464,4	4,8	217,2	405,2	-
<b>Jihočeský kraj</b>	<b>374,0</b>	<b>6,2</b>	<b>126,8</b>	<b>66,8</b>	<b>12,3</b>
Domažlice	361,0	-	27,4	58,2	102,6
Klatovy	251,0	2,3	19,3	-	-
Plzeň-město	379,4	0,6	298,6	-	-
Plzeň-jih	427,8	-	144,6	-	-
Plzeň-sever	352,6	1,4	173,5	-	-
Rokycany	208,1	-	92,0	-	-
Tachov	503,7	9,7	54,5	-	-
<b>Plzeňský kraj</b>	<b>356,7</b>	<b>1,6</b>	<b>149,9</b>	<b>6,2</b>	<b>10,9</b>

## 4.4 Vybrané přenosné nemoci podle okresů

Území, kraj, okres	A02 Jiné infekce způsobené salmonelami	A03 Shigellosis	A04 Jiné bakteriál. střevní infekce	A05 Jiné bakteriál. otravy přenes. potravinami	A09 Průjem a gastroenter. předp.inf.původu
<b>na 100 000 obyvatel</b>					
Cheb	1 604,2	-	464,4	-	-
Karlovy Vary	649,8	1,6	65,9	-	-
Sokolov	312,0	-	34,8	-	-
<b>Karlovarský kraj</b>	<b>816,5</b>	<b>0,7</b>	<b>169,7</b>	-	-
Děčín	337,4	56,9	22,4	-	0,7
Chomutov	470,3	8,0	52,6	-	-
Litoměřice	387,2	2,6	0,9	-	-
Louny	734,9	8,1	38,3	-	9,3
Most	290,8	16,8	63,9	-	-
Teplice	305,4	3,1	81,5	-	-
Ústí nad Labem	264,7	1,7	142,5	-	91,1
<b>Ústecký kraj</b>	<b>383,7</b>	<b>14,8</b>	<b>58,2</b>	-	<b>14,1</b>
Česká Lípa	332,8	3,8	62,2	-	1,9
Jablonec nad Nisou	138,3	3,4	13,6	-	89,5
Liberec	184,3	2,5	26,3	-	-
Semily	181,9	-	25,2	-	-
<b>Liberecký kraj</b>	<b>211,1</b>	<b>2,6</b>	<b>32,4</b>	-	<b>18,9</b>
Hradec Králové	334,9	0,6	37,9	12,4	-
Jičín	254,0	-	120,5	136,0	-
Náchod	155,9	2,7	142,6	-	170,1
Rychnov n.Kněžnou	300,6	-	-	-	-
Trutnov	269,2	-	43,6	-	41,2
<b>Královéhradecký kraj</b>	<b>267,6</b>	<b>0,7</b>	<b>66,8</b>	<b>22,7</b>	<b>43,9</b>
Chrudim	360,5	4,7	79,7	-	-
Pardubice	275,0	-	288,6	-	16,7
Svitavy	465,3	-	77,2	-	5,9
Ústí nad Orlicí	445,5	-	5,7	127,7	14,3
<b>Pardubický kraj</b>	<b>377,7</b>	<b>1,0</b>	<b>125,3</b>	<b>35,0</b>	<b>10,4</b>

## 4.4 Vybrané přenosné nemoci podle okresů

Území, kraj, okres	A02 Jiné infekce způsobené salmonelami	A03 Shigellosis	A04 Jiné bakteriál. střevní infekce	A05 Jiné bakteriál. otravy přenes. potravinami	A09 Průjem a gastroenter. předp.inf.původu
<b>na 100 000 obyvatel</b>					
Havlíčkův Brod	315,4	-	50,3	-	-
Jihlava	506,8	-	303,5	0,9	-
Pelhřimov	451,8	-	137,0	-	-
Třebíč	691,7	1,7	167,6	-	-
Žďár nad Sázavou	480,8	-	193,4	-	23,1
<b>Vysočina</b>	<b>499,4</b>	<b>0,4</b>	<b>176,4</b>	<b>0,2</b>	<b>5,6</b>
Blansko	466,7	-	193,0	22,3	42,7
Brno-město	521,4	2,3	432,9	-	-
Brno-venkov	651,0	1,9	280,9	-	40,2
Břeclav	738,6	0,8	62,4	-	-
Hodonín	471,6	0,6	226,2	1,2	60,9
Vyškov	532,9	-	168,4	-	1,2
Znojmo	539,8	3,5	92,0	-	2,6
<b>Jihomoravský kraj</b>	<b>553,9</b>	<b>1,6</b>	<b>264,5</b>	<b>2,3</b>	<b>18,7</b>
Jeseník	738,5	-	70,3	-	-
Olomouc	454,4	4,4	221,9	-	-
Prostějov	530,7	23,6	90,0	-	-
Přerov	376,6	14,7	223,5	24,2	-
Šumperk	211,0	24,4	70,9	0,8	-
<b>Olomoucký kraj</b>	<b>421,6</b>	<b>13,6</b>	<b>159,6</b>	<b>5,3</b>	-
Kroměříž	304,9	0,9	205,4	107,8	-
Uherské Hradiště	326,6	10,3	145,7	-	-
Vsetín	426,5	16,2	196,4	-	-
Zlín	232,8	2,6	294,6	-	102,1
<b>Zlínský kraj</b>	<b>316,7</b>	<b>7,5</b>	<b>217,9</b>	<b>19,6</b>	<b>33,4</b>

## 4.4 Vybrané přenosné nemoci podle okresů

Území, kraj, okres	A02 Jiné infekce způsobené salmonelami	A03 Shigellosis	A04 Jiné bakteriál. střevní infekce	A05 Jiné bakteriál. otravy přenes. potravinami	A09 Průjem a gastroenter. předp.inf.původu
<b>na 100 000 obyvatel</b>					
Bruntál	313,5	0,9	190,4	-	31,3
Frýdek-Místek	330,7	5,3	23,7	-	-
Karviná	338,0	5,0	258,3	-	-
Nový Jičín	566,1	8,7	379,5	-	-
Opava	374,7	14,3	106,3	-	-
Ostrava-město	289,3	3,4	279,7	15,0	-
<b>Moravskoslezský kraj</b>	<b>356,4</b>	<b>6,1</b>	<b>209,9</b>	<b>3,8</b>	<b>2,6</b>
<b>ČR - celkem</b>	<b>391,7</b>	<b>5,3</b>	<b>186,1</b>	<b>10,6</b>	<b>12,9</b>

## 4.4 Vybrané přenosné nemoci podle okresů

Území, kraj, okres	A38 Spála	A84 Virová encefalitida přen.klíšťaty	A87 Virová menin- gitida	B02 Pásový opar	B05 Spalničky	B15 Akutní hepatitida A
na 100 000 obyvatel						
<b>Hl. m. Praha</b>	<b>20,0</b>	<b>8,5</b>	<b>5,1</b>	<b>16,3</b>	<b>0,5</b>	<b>3,6</b>
Benešov	6,5	15,1	2,2	144,9	-	-
Beroun	60,8	4,0	4,0	34,4	-	2,6
Kladno	15,3	7,3	5,3	17,9	-	2,0
Kolín	11,5	10,5	14,7	80,6	-	2,1
Kutná Hora	8,1	1,4	4,1	48,8	-	55,6
Mělník	126,3	1,1	3,2	68,4	-	-
Mladá Boleslav	12,5	0,9	14,3	98,0	-	2,7
Nymburk	14,6	-	4,9	51,1	-	2,4
Praha-východ	66,0	2,1	7,4	86,2	-	-
Praha-západ	21,2	6,2	6,2	13,7	-	3,7
Příbram	13,9	14,9	13,0	123,6	0,9	-
Rakovník	11,1	1,9	1,9	128,2	-	5,6
<b>Středočeský kraj</b>	<b>30,4</b>	<b>5,8</b>	<b>7,2</b>	<b>72,9</b>	<b>0,1</b>	<b>5,3</b>
České Budějovice	26,9	55,5	20,2	102,6	-	0,6
Český Krumlov	43,8	40,5	10,1	101,2	-	23,6
Jindřichův Hradec	24,6	17,1	4,3	23,5	-	1,1
Písek	17,1	19,9	-	89,6	-	-
Prachatice	21,4	5,8	-	3,9	-	-
Strakonice	4,3	84,4	4,3	7,2	-	-
Tábor	55,3	17,4	3,9	46,5	-	2,9
<b>Jihočeský kraj</b>	<b>28,8</b>	<b>37,2</b>	<b>8,5</b>	<b>61,2</b>	<b>-</b>	<b>3,0</b>
Domažlice	18,8	15,4	-	32,5	1,7	-
Klatovy	25,0	18,2	-	72,7	-	2,3
Plzeň-město	9,6	18,0	-	89,2	-	1,2
Plzeň-jih	32,5	17,7	-	129,8	-	-
Plzeň-sever	21,9	9,6	-	90,2	-	-
Rokycany	48,2	11,0	-	76,7	-	-
Tachov	75,8	9,7	-	70,0	-	-
<b>Plzeňský kraj</b>	<b>26,8</b>	<b>15,2</b>	<b>-</b>	<b>82,8</b>	<b>0,2</b>	<b>0,7</b>



## 4.4 Vybrané přenosné nemoci podle okresů

Území, kraj, okres	A38 Spála	A84 Virová encefalitida přen.klíšťaty	A87 Virová menin- gitida	B02 Pásový opar	B05 Spalničky	B15 Akutní hepatitida A
na 100 000 obyvatel						
Cheb	39,2	4,6	1,2	20,7	-	11,5
Karlovy Vary	73,2	0,8	3,3	35,0	-	1,6
Sokolov	58,0	-	3,2	26,4	-	-
<b>Karlovarský kraj</b>	<b>58,8</b>	<b>1,6</b>	<b>2,6</b>	<b>28,2</b>	<b>-</b>	<b>3,9</b>
Děčín	42,6	8,2	2,2	38,1	-	51,6
Chomutov	43,0	-	3,2	40,7	-	-
Litoměřice	37,7	7,0	2,6	39,4	-	8,8
Louny	30,2	3,5	20,9	11,6	-	1,2
Most	80,7	2,5	5,0	17,6	-	3,4
Teplice	29,2	3,8	4,6	28,5	-	107,7
Ústí nad Labem	41,3	20,2	14,3	37,9	-	92,7
<b>Ústecký kraj</b>	<b>43,9</b>	<b>6,5</b>	<b>6,9</b>	<b>31,4</b>	<b>-</b>	<b>40,4</b>
Česká Lípa	32,1	3,8	16,0	91,5	-	15,1
Jablonec nad Nisou	38,5	3,4	15,9	28,3	-	3,4
Liberec	39,5	2,5	48,9	18,2	-	3,1
Semily	35,9	1,3	-	134,1	-	1,3
<b>Liberecký kraj</b>	<b>36,8</b>	<b>2,8</b>	<b>25,4</b>	<b>58,7</b>	<b>-</b>	<b>5,8</b>
Hradec Králové	12,4	2,5	2,5	85,8	-	0,6
Jičín	46,6	-	6,5	204,7	-	-
Náchod	48,7	0,9	8,0	56,7	0,9	0,9
Rychnov n.Kněžnou	12,7	1,3	-	33,0	-	5,1
Trutnov	50,2	-	1,6	126,8	-	0,8
<b>Královéhradecký kraj</b>	<b>33,0</b>	<b>1,1</b>	<b>3,6</b>	<b>98,0</b>	<b>0,2</b>	<b>1,3</b>
Chrudim	8,5	4,7	3,8	82,5	-	6,6
Pardubice	25,4	5,6	3,7	136,9	-	-
Svitavy	12,7	3,9	1,0	110,5	-	-
Ústí nad Orlicí	12,9	1,4	2,2	144,2	-	2,2
<b>Pardubický kraj</b>	<b>15,9</b>	<b>3,9</b>	<b>2,8</b>	<b>122,3</b>	<b>-</b>	<b>2,0</b>

## 4.4 Vybrané přenosné nemoci podle okresů

Území, kraj, okres	A38 Spála	A84 Virová encefalitida přen.klíšťaty	A87 Virová menin- gitida	B02 Pásový opar	B05 Spalničky	B15 Akutní hepatitida A
na 100 000 obyvatel						
Havlíčkův Brod	29,3	4,2	1,0	112,1	-	-
Jihlava	36,8	6,4	9,2	99,3	-	-
Pelhřimov	10,9	1,4	4,1	88,2	-	6,8
Třebíč	6,0	6,0	8,5	77,4	-	0,9
Žďár nad Sázavou	21,5	6,4	12,7	109,8	-	0,8
<b>Vysočina</b>	<b>21,1</b>	<b>5,2</b>	<b>7,7</b>	<b>97,7</b>	-	<b>1,3</b>
Blansko	24,1	3,7	0,9	53,8	-	-
Brno-město	40,5	6,3	5,7	64,5	-	10,2
Brno-venkov	27,7	5,0	4,4	43,4	-	0,6
Břeclav	15,2	1,6	-	114,4	-	-
Hodonín	31,1	-	3,7	84,5	-	-
Vyškov	13,8	1,2	2,3	71,5	-	1,2
Znojmo	38,6	1,8	-	39,4	-	0,9
<b>Jihomoravský kraj</b>	<b>30,8</b>	<b>3,6</b>	<b>3,3</b>	<b>66,9</b>	-	<b>3,7</b>
Jeseník	72,7	2,3	2,3	164,1	-	-
Olomouc	16,0	2,7	2,7	83,4	-	0,4
Prostějov	12,7	3,6	1,8	70,0	-	5,5
Přerov	20,5	6,6	8,8	172,2	-	5,1
Šumperk	4,7	3,1	1,6	141,7	-	-
<b>Olomoucký kraj</b>	<b>17,9</b>	<b>3,7</b>	<b>3,6</b>	<b>116,9</b>	-	<b>2,2</b>
Kroměříž	9,2	2,8	3,7	172,3	-	-
Uherské Hradiště	38,5	2,1	3,4	89,4	-	4,1
Vsetín	76,9	2,0	2,0	101,2	-	1,3
Zlín	40,3	2,6	0,5	47,0	-	0,5
<b>Zlínský kraj</b>	<b>43,3</b>	<b>2,3</b>	<b>2,2</b>	<b>93,5</b>	-	<b>1,5</b>

## 4.4 Vybrané přenosné nemoci podle okresů

Území, kraj, okres	A38 Spála	A84 Virová encefalitida přen.klíšťaty	A87 Virová menin- gitida	B02 Pásový opar	B05 Spalničky	B15 Akutní hepatitida A
na 100 000 obyvatel						
Bruntál	28,4	7,6	5,7	126,9	-	3,8
Frýdek-Místek	12,3	-	4,4	28,0	0,0	1,3
Karviná	24,8	0,7	8,1	34,7	-	2,1
Nový Jičín	14,9	0,6	2,5	75,6	-	2,5
Opava	32,5	7,2	17,6	14,3	-	-
Ostrava-město	16,8	2,8	13,4	14,3	-	3,7
<b>Moravskoslezský kraj</b>	<b>20,7</b>	<b>2,6</b>	<b>9,2</b>	<b>38,3</b>	<b>-</b>	<b>2,3</b>
<b>ČR - celkem</b>	<b>28,9</b>	<b>7,0</b>	<b>6,2</b>	<b>65,0</b>	<b>0,1</b>	<b>6,0</b>

## 4.4 Vybrané přenosné nemoci podle okresů

Území, kraj, okres	B16 Akutní hepatitida B	B17-B19 Jiná virová hepatitida	B27 Infekční mononukleóza	B86 Svrab	G00 Bakteriální meningitida nezař. jinam
<b>na 100 000 obyvatel</b>					
<b>Hl. m. Praha</b>	<b>11,0</b>	<b>18,4</b>	<b>27,8</b>	<b>49,1</b>	<b>1,1</b>
Benešov	4,3	2,2	34,6	41,1	2,2
Beroun	2,6	15,9	11,9	60,8	5,3
Kladno	10,6	15,3	2,7	71,1	1,3
Kolín	23,0	11,5	62,8	80,6	-
Kutná Hora	12,2	8,1	9,5	153,3	4,1
Mělník	13,7	20,0	29,5	43,1	2,1
Mladá Boleslav	6,2	7,1	61,5	52,6	6,2
Nymburk	13,4	3,6	12,2	60,8	2,4
Praha-východ	16,0	7,4	22,3	78,7	-
Praha-západ	3,7	13,7	34,9	22,4	-
Příbram	5,6	13,0	15,8	42,8	1,9
Rakovník	9,3	1,9	14,9	115,2	-
<b>Středočeský kraj</b>	<b>10,2</b>	<b>10,5</b>	<b>26,3</b>	<b>65,7</b>	<b>2,2</b>
České Budějovice	1,7	2,2	10,1	39,8	2,8
Český Krumlov	5,1	1,7	16,9	60,7	1,7
Jindřichův Hradec	-	-	6,4	59,9	3,2
Písek	1,4	2,8	11,4	4,3	-
Prachatice	-	1,9	3,9	64,2	1,9
Strakonice	4,3	4,3	10,0	50,1	-
Tábor	1,9	3,9	73,7	34,9	1,0
<b>Jihočeský kraj</b>	<b>1,9</b>	<b>2,4</b>	<b>20,3</b>	<b>43,1</b>	<b>1,8</b>
Domažlice	-	1,7	8,6	171,1	3,4
Klatovy	6,8	3,4	39,8	96,6	1,1
Plzeň-město	4,2	1,8	25,7	64,6	1,8
Plzeň-jih	-	4,4	28,0	222,7	-
Plzeň-sever	2,7	-	32,8	239,1	-
Rokycany	4,4	2,2	32,9	-	-
Tachov	-	-	11,7	42,8	-
<b>Plzeňský kraj</b>	<b>3,1</b>	<b>2,0</b>	<b>26,6</b>	<b>116,2</b>	<b>1,1</b>

## 4.4 Vybrané přenosné nemoci podle okresů

Území, kraj, okres	B16 Akutní hepatitida B	B17-B19 Jiná virová hepatitida	B27 Infekční mononukleóza	B86 Svrab	G00 Bakteriální meningitida nezař. jinam
<b>na 100 000 obyvatel</b>					
Cheb	17,3	-	33,4	20,7	-
Karlovy Vary	4,9	6,5	20,3	104,9	0,8
Sokolov	7,4	6,3	8,4	195,0	2,1
<b>Karlovarský kraj</b>	<b>9,2</b>	<b>4,6</b>	<b>20,4</b>	<b>109,0</b>	<b>1,0</b>
Děčín	8,2	10,5	15,0	174,3	1,5
Chomutov	7,2	8,0	15,9	93,3	1,6
Litoměřice	8,8	0,9	17,5	33,3	1,8
Louny	4,6	10,4	15,1	66,2	4,6
Most	14,3	5,0	11,8	63,9	1,7
Teplice	13,8	29,2	5,4	89,2	0,8
Ústí nad Labem	18,5	27,8	38,8	96,1	2,5
<b>Ústecký kraj</b>	<b>11,0</b>	<b>13,4</b>	<b>16,9</b>	<b>90,8</b>	<b>1,9</b>
Česká Lípa	7,5	30,2	23,6	43,4	6,6
Jablonec nad Nisou	2,3	3,4	49,9	9,1	3,4
Liberec	3,1	6,3	62,1	102,8	9,4
Semily	-	1,3	35,9	49,1	-
<b>Liberecký kraj</b>	<b>3,5</b>	<b>10,7</b>	<b>45,4</b>	<b>59,4</b>	<b>5,8</b>
Hradec Králové	11,2	1,2	6,2	35,4	1,9
Jičín	9,1	16,8	20,7	104,9	1,3
Náchod	2,7	3,5	39,9	40,8	2,7
Rychnov n.Kněžnou	3,8	-	11,4	12,7	2,5
Trutnov	4,1	7,4	22,2	102,9	3,3
<b>Královéhradecký kraj</b>	<b>6,5</b>	<b>5,1</b>	<b>19,4</b>	<b>57,9</b>	<b>2,4</b>
Chrudim	3,8	1,9	30,4	60,7	6,6
Pardubice	4,3	1,9	45,2	97,9	3,1
Svitavy	4,9	1,0	58,6	78,2	1,0
Ústí nad Orlicí	3,6	0,7	5,7	109,1	4,3
<b>Pardubický kraj</b>	<b>4,1</b>	<b>1,4</b>	<b>34,0</b>	<b>89,3</b>	<b>3,7</b>

## 4.4 Vybrané přenosné nemoci podle okresů

Území, kraj, okres	B16 Akutní hepatitida B	B17-B19 Jiná virová hepatitida	B27 Infekční mononukleóza	B86 Svrab	G00 Bakteriální meningitida nezař. jinam
na 100 000 obyvatel					
Havlíčkův Brod	3,1	-	47,2	214,8	-
Jihlava	0,9	1,8	19,3	131,5	10,1
Pelhřimov	8,1	4,1	10,9	65,1	1,4
Třebíč	2,6	0,9	10,2	177,0	0,9
Žďár nad Sázavou	2,4	4,0	35,0	140,9	4,8
<b>Vysočina</b>	<b>3,1</b>	<b>2,1</b>	<b>25,0</b>	<b>149,9</b>	<b>3,6</b>
Blansko	0,9	1,9	30,6	29,7	-
Brno-město	5,0	9,7	45,7	66,3	2,9
Brno-venkov	1,3	6,3	23,9	20,1	3,1
Břeclav	8,0	4,8	33,6	126,4	1,6
Hodonín	3,1	6,8	20,5	28,6	3,1
Vyškov	1,2	3,5	6,9	54,2	1,2
Znojmo	4,4	0,9	19,3	26,3	1,8
<b>Jihomoravský kraj</b>	<b>3,8</b>	<b>6,2</b>	<b>30,7</b>	<b>52,7</b>	<b>2,3</b>
Jeseník	-	14,1	30,5	112,5	2,3
Olomouc	0,9	2,7	28,4	44,8	2,7
Prostějov	1,8	3,6	35,4	30,9	-
Přerov	5,9	4,4	26,4	157,5	1,5
Šumperk	0,8	1,6	40,2	98,4	4,7
<b>Olomoucký kraj</b>	<b>2,0</b>	<b>3,7</b>	<b>31,6</b>	<b>81,5</b>	<b>2,3</b>
Kroměříž	5,5	2,8	25,8	79,2	1,8
Uherské Hradiště	2,7	-	48,1	45,4	0,7
Vsetín	0,7	0,7	37,1	25,0	1,3
Zlín	1,0	4,1	29,1	56,2	2,0
<b>Zlínský kraj</b>	<b>2,2</b>	<b>2,0</b>	<b>35,1</b>	<b>50,0</b>	<b>1,5</b>

## 4.4 Vybrané přenosné nemoci podle okresů

Území, kraj, okres	<b>B16</b> Akutní hepatitida B	<b>B17-B19</b> Jiná virová hepatitida	<b>B27</b> Infekční mononukleóza	<b>B86</b> Svrab	<b>G00</b> Bakteriální meningitida nezař. jinam
<b>na 100 000 obyvatel</b>					
Bruntál	1,9	3,8	25,6	78,6	2,8
Frýdek-Místek	5,7	3,1	20,2	127,5	2,6
Karviná	6,0	1,4	22,3	214,1	2,8
Nový Jičín	3,7	2,5	23,6	96,1	2,5
Opava	2,2	15,4	35,3	36,9	1,1
Ostrava-město	4,4	9,4	46,8	88,5	1,6
<b>Moravskoslezský kraj</b>	<b>4,4</b>	<b>6,0</b>	<b>30,3</b>	<b>116,0</b>	<b>2,2</b>
<b>ČR - celkem</b>	<b>5,9</b>	<b>7,4</b>	<b>27,8</b>	<b>78,1</b>	<b>2,2</b>

#### 4.5 Počet hlášených přenosných nemocí podle pohlaví a věkových skupin - dg. B01, B06, B26 a B96.3

Věková skupina	B01 Plané neštovice			B06 Zarděnky		
	muži	ženy	celkem	muži	ženy	celkem
<b>absolutně</b>						
0	495	438	933	3	4	7
1-4	7 206	6 721	13 927	4	2	6
5-9	10 147	9 259	19 406	1	1	2
10-14	1 504	1 391	2 895	1	-	1
15-19	283	229	512	630	2	632
20-24	135	137	272	45	2	47
25-34	317	242	559	21	7	28
35-44	73	39	112	3	17	20
45-54	21	10	31	-	-	-
55-64	3	7	10	-	-	-
65 +	3	5	8	-	-	-
<b>ČR - celkem</b>	<b>20 187</b>	<b>18 478</b>	<b>38 665</b>	<b>708</b>	<b>35</b>	<b>743</b>
<b>na 100 000 obyvatel</b>						
0	1 069,3	1 004,1	1 037,7	6,5	9,2	7,8
1-4	3 867,8	3 807,0	3 838,2	2,1	1,1	1,7
5-9	3 365,4	3 240,7	3 304,7	0,3	0,4	0,3
10-14	455,4	441,4	448,5	0,3	-	0,2
15-19	80,1	67,9	74,1	178,3	0,6	91,5
20-24	30,4	32,1	31,2	10,1	0,5	5,4
25-34	40,5	32,2	36,4	2,7	0,9	1,8
35-44	10,5	5,7	8,1	0,4	2,5	1,5
45-54	2,6	1,2	1,9	-	-	-
55-64	0,6	1,2	0,9	-	-	-
65 +	0,5	0,6	0,6	-	-	-
<b>ČR - celkem</b>	<b>403,8</b>	<b>350,4</b>	<b>376,4</b>	<b>14,2</b>	<b>0,7</b>	<b>7,2</b>



#### 4.5 Počet hlášených přenosných nemocí podle pohlaví a věkových skupin - dg. B01, B06, B26 a B96.3

Věková skupina	B26 Epidemický zánět průšnic			B96.3 Haemophilus influenzae B		
	muži	ženy	celkem	muži	ženy	celkem
<b>absolutně</b>						
0	-	-	-	6	4	10
1-4	7	2	9	32	35	67
5-9	8	8	16	6	9	15
10-14	8	8	16	1	2	3
15-19	19	20	39	-	-	-
20-24	2	6	8	1	-	1
25-34	5	2	7	-	-	-
35-44	4	3	7	3	-	3
45-54	3	8	11	-	-	-
55-64	3	1	4	1	-	1
65 +	-	3	3	-	-	-
<b>ČR - celkem</b>	<b>59</b>	<b>61</b>	<b>120</b>	<b>50</b>	<b>50</b>	<b>100</b>
<b>na 100 000 obyvatel</b>						
0	-	-	-	13,0	9,2	11,1
1-4	3,8	1,1	2,5	17,2	19,8	18,5
5-9	2,7	2,8	2,7	2,0	3,2	2,6
10-14	2,4	2,5	2,5	0,3	0,6	0,5
15-19	5,4	5,9	5,6	-	-	-
20-24	0,5	1,4	0,9	0,2	-	0,1
25-34	0,6	0,3	0,5	-	-	-
35-44	0,6	0,4	0,5	0,4	-	0,2
45-54	0,4	1,0	0,7	-	-	-
55-64	0,6	0,2	0,4	0,2	-	0,1
65 +	-	0,3	0,2	-	-	-
<b>ČR - celkem</b>	<b>1,2</b>	<b>1,2</b>	<b>1,2</b>	<b>1,0</b>	<b>0,9</b>	<b>1,0</b>

#### 4.6 Počet hlášených přenosných nemocí v krajích - dg. B01, B06, B26 a B96.3

Území, kraj	B01 Plané neštovice			B06 Zarděnky		
	muži	ženy	celkem	muži	ženy	celkem
<b>absolutně</b>						
Praha hl. m.	1 025	909	1 934	22	3	25
Středočeský	2 402	2 249	4 651	34	4	38
Jihočeský	1 014	911	1 925	79	6	85
Plzeňský	1 060	988	2 048	90	2	92
Karlovarský	542	492	1 034	27	4	31
Ústecký	2 008	1 763	3 771	161	8	169
Liberecký	913	833	1 746	183	3	186
Královéhradecký	1 102	988	2 090	5	-	5
Pardubický	1 175	1 110	2 285	20	2	22
Vysočina	1 070	966	2 036	12	1	13
Jihomoravský	2 706	2 375	5 081	18	1	19
Olomoucký	1 109	1 047	2 156	3	-	3
Zlínský	1 343	1 217	2 560	50	-	50
Moravskoslezský	2 718	2 630	5 348	4	1	5
<b>ČR - celkem</b>	<b>20 187</b>	<b>18 478</b>	<b>38 665</b>	<b>708</b>	<b>35</b>	<b>743</b>
<b>na 100 000 obyvatel</b>						
Praha hl. m.	182,8	145,9	163,4	3,9	0,5	2,1
Středočeský	442,0	394,8	417,8	6,3	0,7	3,4
Jihočeský	330,0	285,9	307,5	25,7	1,9	13,6
Plzeňský	392,3	351,1	371,2	33,3	0,7	16,7
Karlovarský	363,9	316,1	339,5	18,1	2,6	10,2
Ústecký	495,1	418,3	456,0	39,7	1,9	20,4
Liberecký	437,1	378,2	406,9	87,6	1,4	43,3
Královéhradecký	410,9	349,0	379,1	1,9	-	0,9
Pardubický	472,1	427,5	449,3	8,0	0,8	4,3
Vysočina	415,6	366,5	390,8	4,7	0,4	2,5
Jihomoravský	491,1	405,5	447,0	3,3	0,2	1,7
Olomoucký	355,4	317,7	336,1	1,0	-	0,5
Zlínský	460,9	396,9	428,1	17,2	-	8,4
Moravskoslezský	434,6	401,8	417,8	0,6	0,2	0,4
<b>ČR - celkem</b>	<b>403,8</b>	<b>350,4</b>	<b>376,4</b>	<b>14,2</b>	<b>0,7</b>	<b>7,2</b>

#### 4.6 Počet hlášených přenosných nemocí v krajích - dg. B01, B06, B26 a B96.3

Území, kraj	B26 Epidemický zánět průšnic			B96.3 Haemophilus influenzae B		
	muži	ženy	celkem	muži	ženy	celkem
<b>absolutně</b>						
Praha hl. m.	12	5	17	2	3	5
Středočeský	17	21	38	5	6	11
Jihočeský	-	3	3	4	1	5
Plzeňský	4	2	6	8	4	12
Karlovarský	-	2	2	-	2	2
Ústecký	7	2	9	2	5	7
Liberecký	1	2	3	2	3	5
Královéhradecký	4	9	13	5	4	9
Pardubický	2	4	6	5	-	5
Vysočina	2	2	4	2	3	5
Jihomoravský	1	4	5	1	3	4
Olomoucký	2	1	3	3	3	6
Zlínský	3	1	4	2	2	4
Moravskoslezský	4	3	7	9	11	20
<b>ČR - celkem</b>	<b>59</b>	<b>61</b>	<b>120</b>	<b>50</b>	<b>50</b>	<b>100</b>
<b>na 100 000 obyvatel</b>						
Praha hl. m.	2,1	0,8	1,4	0,4	0,5	0,4
Středočeský	3,1	3,7	3,4	0,9	1,1	1,0
Jihočeský	-	0,9	0,5	1,3	0,3	0,8
Plzeňský	1,5	0,7	1,1	3,0	1,4	2,2
Karlovarský	-	1,3	0,7	-	1,3	0,7
Ústecký	1,7	0,5	1,1	0,5	1,2	0,8
Liberecký	0,5	0,9	0,7	1,0	1,4	1,2
Královéhradecký	1,5	3,2	2,4	1,9	1,4	1,6
Pardubický	0,8	1,5	1,2	2,0	-	1,0
Vysočina	0,8	0,8	0,8	0,8	1,1	1,0
Jihomoravský	0,2	0,7	0,4	0,2	0,5	0,4
Olomoucký	0,6	0,3	0,5	1,0	0,9	0,9
Zlínský	1,0	0,3	0,7	0,7	0,7	0,7
Moravskoslezský	0,6	0,5	0,5	1,4	1,7	1,6
<b>ČR - celkem</b>	<b>1,2</b>	<b>1,2</b>	<b>1,2</b>	<b>1,0</b>	<b>0,9</b>	<b>1,0</b>

## 5. Seznam termínů užitých v publikaci a anglických ekvivalentů

absolutně	<i>number</i>
celkem	<i>total</i>
děti	<i>children</i>
diagnóza	<i>diagnosis</i>
kraj	<i>region</i>
muži	<i>males</i>
na 100 000 obyvatel	<i>per 100 000 inhabitants</i>
okres	<i>district</i>
počet	<i>number</i>
pohlaví	<i>sex</i>
případ	<i>case</i>
rok	<i>year</i>
v roce	<i>in year</i>
ve věku	<i>at age</i>
věková skupina	<i>age group</i>
z toho	<i>of which</i>
ženy	<i>females</i>
<b>diagnózy:</b>	<b><i>diagnoses:</i></b>
A01.0 Břišní tyfus	<i>Typhoid fever</i>
A02 Jiné infekce způsobené salmonelami	<i>Other salmonella infections</i>
A03 Shigellosis	<i>Shigellosis</i>
A04 Jiné bakteriální střevní infekce	<i>Other bacterial intestinal infections</i>
A05 Jiné bakteriální otravy přenesené potravinami	<i>Other bacterial foodborne intoxications</i>
A09 Průjem a gastroenteritida předpokl. infekčního původu	<i>Diarrhoea and gastroenteritis of presumed infectious origin</i>
A21 Tularémie	<i>Tularaemia</i>
A27 Leptospiróza	<i>Leptospirosis</i>
A35 Tetanus jiný	<i>Other tetanus</i>
A36 Záškrt	<i>Diphtheria</i>
A37.0 Dávivý kašel - B.pertussis	<i>Whooping cough due to B.pertussis</i>
A37.1 Dávivý kašel - B.parapertussis	<i>Whooping cough due to B.parapertussis</i>
A38 Spála	<i>Scarlet fever</i>
A39 Meningokokové infekce	<i>Meningococcal infection</i>
A46 Růže	<i>Erysipelas</i>
A69.2 Lymeská nemoc	<i>Lyme disease</i>
A80 Akutní dětská obrna	<i>Acute poliomyelitis</i>
A84 Virová encefalitida přenášená klíšťaty	<i>Tick-borne viral encephalitis</i>

## 5. Seznam termínů užitých v publikaci a anglických ekvivalentů

A87	Virová meningitida	<i>Viral meningitis</i>
B01	Plané neštovice	<i>Varicella (chickenpox )</i>
B02	Pásový opar	<i>Zoster (herpes zoster )</i>
B05	Spalničky	<i>Measles</i>
B06	Zarděnky	<i>Rubella (German measles )</i>
B15	Akutní hepatitida A	<i>Acute hepatitis A</i>
B16	Akutní hepatitida B	<i>Acute hepatitis B</i>
B17-B19	Jiná virová hepatitida	<i>Other viral hepatitis</i>
B26	Epidemický zánět příušnic	<i>Mumps</i>
B27	Infekční mononukleóza	<i>Infectious mononucleosis</i>
B35	Dermatofytóza	<i>Dermatophytosis</i>
B58	Toxoplazmóza	<i>Toxoplasmosis</i>
B86	Svrab	<i>Scabies</i>
B96.3	<i>Haemophilus influenzae</i> b	<i>Haemophilus influenzae b</i>
G00	Bakteriální meningitida nezařaditelná jinam (NJ)	<i>Bacterial meningitis NEC</i>

## 6. Seznam zkratk názvů krajů a okresů

<b>PHA</b>	<b>Hl. m. Praha</b>	DC	Děčín
BN	Benešov	CV	Chomutov
BE	Beroun	LT	Litoměřice
KD	Kladno	LN	Louny
KO	Kolín	MO	Most
KH	Kutná Hora	TP	Teplice
ME	Mělník	UL	Ústí nad Labem
MB	Mladá Boleslav	<b>UST</b>	<b>Ústecký kraj</b>
NB	Nymburk	CL	Česká Lípa
PH	Praha-východ	JN	Jablonec nad Nisou
Pz	Praha-západ	LI	Liberec
PB	Příbram	SM	Semily
RA	Rakovník	<b>LIB</b>	<b>Liberecký kraj</b>
<b>STC</b>	<b>Středočeský kraj</b>	HK	Hradec Králové
CB	České Budějovice	JC	Jičín
CK	Český Krumlov	NA	Náchod
JH	Jindřichův Hradec	RK	Rychnov nad Kněžnou
PI	Písek	TU	Trutnov
PT	Prachatice	<b>HRA</b>	<b>Královéhradecký kraj</b>
ST	Strakonice	CR	Chrudim
TA	Tábor	PU	Pardubice
<b>JHC</b>	<b>Jihočeský kraj</b>	SY	Svitavy
DO	Domažlice	UO	Ústí nad Orlicí
KT	Klatovy	<b>PAR</b>	<b>Pardubický kraj</b>
PM	Plzeň-město	HB	Havlíčkův Brod
PJ	Plzeň-jih	JI	Jihlava
PS	Plzeň-sever	PE	Pelhřimov
RO	Rokycany	TR	Třebíč
TC	Tachov	ZR	Žďár nad Sázavou
<b>PLZ</b>	<b>Plzeňský kraj</b>	<b>VYS</b>	<b>Vysočina</b>
CH	Cheb	KM	Kroměříž
KV	Karlovy Vary	UH	Uherské Hradiště
SO	Sokolov	VS	Vsetín
<b>KAR</b>	<b>Karlovarský kraj</b>	ZL	Zlín
		<b>ZLI</b>	<b>Zlínský kraj</b>

## 6. Seznam zkratk názvů krajů a okresů

BK	Blansko	BR	Bruntál
BM	Brno-město	FM	Frýdek-Místek
BO	Brno-venkov	KI	Karviná
BV	Břeclav	NJ	Nový Jičín
HO	Hodonín	OP	Opava
VY	Vyškov	OT	Ostrava-město
ZN	Znojmo	<b>MSK</b>	<b>Moravskoslezský kraj</b>
<b>JHM</b>	<b>Jihomoravský kraj</b>		
JE	Jeseník		
OL	Olomouc		
PV	Prostějov		
PR	Přerov		
SU	Šumperk		
<b>OLO</b>	<b>Olomoucký kraj</b>		