

# **Psychiatrická péče 2004**

---

Z D R A V O T N I C K Á   S T A T I S T I K A

Vydává Ústav zdravotnických informací a statistiky ČR  
Praha 2, Palackého nám. 4

## **Psychiatrická péče**

Řada: Zdravotnická statistika

K dispozici jsou publikace s daty od roku 1959.

Zdrojem informací pro publikaci jsou výkazy o síti a lůžkovém fondu psychiatrických zařízení, výkaz o ambulantní péči v psychiatrickém oboru a údaje z Národního registru hospitalizovaných. V tabulkách je prezentována činnost ambulantních psychiatrických zařízení podle krajů. Přehledy hospitalizovaných na psychiatrických odděleních nemocnic a v psychiatrických léčebnách jsou členěny podle skupin psychiatrických diagnóz, pohlaví, věkových skupin, kraje bydliště, délky pobytu, důvodu přijetí, potřeby další péče po propuštění a dalších.

## ***Psychiatric care***

*Series: Health Statistics*

*Publications are available with data since 1959.*

*The sources of information in this publication are report forms on the network and bed funds of psychiatric institutions, reports on out-patient care in branch of psychiatry and data from the National Registry of Hospitalized Patients. Tables present indicators of activity of out-patient psychiatric establishments by regions. Surveys of hospitalized persons in psychiatric departments of hospitals and in psychiatric institutes are classified by groups of psychiatric diagnoses, sex, region of patient's residence, length of stay, reason of admission, necessity of further care after discharge and other.*

© ÚZIS ČR, 2006

© Translation ÚZIS ČR

ISSN 1210-8588

ISBN 80-7280-524-X

**Obsah:**

	strana
Úvod .....	9
Psychiatrická péče v České republice v roce 2004.....	10
Seznam psychiatrických léčeben v ČR.....	16

**Grafická část:**

1. Vývoj příčin hospitalizovanosti v lůžkových psychiatrických zařízeních na 100 000 obyvatel.....	19
2. Vývoj počtu prvních vyšetření v roce v ambulantních psychiatrických zařízeních na schizofrenie a neurotické poruchy .....	20
3. Vývoj počtu prvních vyšetření v roce v ambulantních psychiatrických zařízeních na poruchy vyvolané alkoholem a ostatními psychoaktivními látkami.....	20
4. Hospitalizovanost v lůžkových psychiatrických zařízeních podle kraje bydliště na 100 000 obyvatel .....	21
5. Počet prvních vyšetření v ambulantních psychiatrických zařízeních podle kraje zařízení na 100 000 obyvatel.....	21
6. Struktura hospitalizovaných v psychiatrických léčebnách podle skupin psychiatrických diagnóz.....	22
7. Struktura hospitalizovaných na psychiatrických odděleních nemocnic podle skupin psychiatrických diagnóz.....	22
8. Struktura prvních vyšetření v ambulantních psychiatrických zařízeních podle skupin psychiatrických diagnóz .....	23
9. Přehled hospitalizovaných ve všech zdravotnických lůžkových zařízeních na diagnózy F00 - F99 .....	23

**Tabulková část:**

1.1	Vývoj sítě psychiatrických lůžkových zařízení .....	24
1.2	Vývoj sítě ambulantních psychiatrických zařízení.....	26
2.1	Pacienti registrovaní v ambulantních pracovištích AT užívající psychoaktivní látky .....	27
2.2	Činnost ambulantních psychiatrických zařízení v krajích podle skupin psychiatrických diagnóz .....	28
2.3	Činnost ambulantních psychiatrických zařízení v krajích podle pohlaví a věkových skupin .....	30
3.1	Odborní zdravotničtí pracovníci v psychiatrických léčebnách .....	32
3.2	Odborní zdravotničtí pracovníci v psychiatrických odděleních nemocnic .....	34
3.3	Odborní zdravotničtí pracovníci v ambulantních psychiatrických odděleních .....	34
4.1	Vývoj počtu propuštěných a zemřelých z psychiatrických lůžkových zařízení .....	35
4.2	Vývoj počtu propuštěných a zemřelých z psychiatrických lůžkových zařízení hospitalizovaných na poruchy vyvolané alkoholem.....	36
4.3	Vývoj počtu propuštěných a zemřelých z psychiatrických lůžkových zařízení hospitalizovaných na poruchy vyvolané ostatními psychoaktivními látkami.....	37
4.4	Vývoj počtu propuštěných a zemřelých z psychiatrických lůžkových zařízení podle skupin psychiatrických diagnóz a pohlaví .....	38
	Počet propuštěných a zemřelých z psychiatrických lůžkových zařízení:	
4.5	- podle věkových skupin a pohlaví .....	41
4.6	- podle skupin psychiatrických diagnóz a pohlaví .....	42
4.7	- podle délky pobytu a pohlaví .....	43
4.8	- podle skupin psychiatrických diagnóz, věkových skupin a pohlaví .....	44
4.9	- podle skupin psychiatrických diagnóz, délky pobytu a pohlaví .....	48
4.10	- podle skupin psychiatrických diagnóz, důvodu přijetí a pohlaví .....	50
4.11	- podle skupin psychiatrických diagnóz, pořadí přijetí, pohlaví a průměrného věku .....	52
4.12	- podle kraje bydliště a pohlaví.....	54

Počet propuštěných z psychiatrických lůžkových zařízení:	
4.13	- podle skupin psychiatrických diagnóz, potřeby další péče po propuštění a pohlaví .....55
Počet zemřelých v psychiatrických lůžkových zařízeních:	
4.14	- podle věkových skupin a pohlaví .....58
4.15	- podle délky pobytu a pohlaví .....59
4.16	- podle skupin psychiatrických diagnóz a pohlaví .....59
Počet propuštěných a zemřelých z psychiatrických lůžkových zařízení ve věku 15 let a starších:	
4.17	- podle kraje bydliště a pohlaví .....60
4.18	- podle kraje bydliště, skupin psychiatrických diagnóz a pohlaví .....61
4.19	- podle kraje bydliště, skupin psychiatrických diagnóz a pohlaví na 100 000 obyvatel .....64
4.20	- podle rodinného stavu, věkových skupin a pohlaví .....66
4.21	- podle rodinného stavu, skupin psychiatrických diagnóz a pohlaví .....68
Počet propuštěných a zemřelých z psychiatrických lůžkových zařízení ve věku 0 - 14 let:	
4.22	- podle kraje bydliště a pohlaví .....70
4.23	- podle skupin psychiatrických diagnóz a délky pobytu .....71
4.24	- podle kraje bydliště, skupin psychiatrických diagnóz a pohlaví .....72
4.25	- podle kraje bydliště, skupin psychiatrických diagnóz a pohlaví na 100 000 obyvatel .....75
5.	Přehled propuštěných a zemřelých ze všech zdravotnických lůžkových zařízení na diagnózy F00 - F99 (kap. V. MKN-10) podle pohlaví .....78
6.	Přehled skupin psychiatrických diagnóz MKN-10 .....79
7.	Seznam termínů užitých v publikaci a jejich anglický překlad .....80

**Contents:**

	page
Introduction.....	9
Psychiatric care in the Czech Republic in 2004.....	10
List of psychiatric establishments .....	16

**Charts:**

1. Trend of causes of hospitalization in in-patient psychiatric establishments per 100 000 inhabitants .....	19
2. Trend of number of first examinations in year for schizophrenia and neurotic disorders in out-patient psychiatric establishments.....	20
3. Trend of number of first examinations in year for mental and behavioural disorders due to use of alcohol and other psychoactive substances in out-patient psychiatric.....	20
4. Hospitalized persons in in-patient psychiatric establishments by district of residence per 100 000 inhabitants .....	21
5. Number of first examinations in year in out-patient psychiatric establishments by district of establishment per 100 000 inhabitants .....	21
6. Structure of hospitalized persons in psychiatric institutes by groups of psychiatric diagnoses.....	22
7. Structure of hospitalized persons in psychiatric departments of hospitals by groups of psychiatric diagnoses.....	22
8. Structure of first examinations in out-patient psychiatric establishments by groups of psychiatric diagnoses.....	23
9. Survey of persons hospitalized for diagnoses F00 - F99 in all in-patient establishments.....	23

**Tables:**

1.1	Trends in network of in-patient psychiatric establishments.....	24
1.2	Trends in network of out-patient psychiatric establishments.....	26
2.1	Patients using psychoactive substances registered in alcohol and drug guidance centers .....	27
2.2	Activity of out-patient psychiatric establishments in regions by groups of psychiatric diagnoses.....	28
2.3	Activity of out-patient psychiatric establishments in regions by sex and by age groups.....	30
3.1	Qualified health personnel in psychiatric institutes .....	32
3.2	Qualified health personnel in psychiatric departments of hospitals .....	34
3.3	Qualified health personnel in out-patient psychiatric establishments.....	34
4.1	Trend of the number of discharged from and deceased in in-patient psychiatric establishments.....	35
4.2	Trend of the number of discharged from and deceased in in-patient psychiatric establishments hospitalized for mental and behavioral disorders due to use of alcohol.....	36
4.3	Trend of the number of discharged from and deceased in in-patient psychiatric establishments hospitalized for mental and behavioral disorders due to use of other psychoactive substances .....	37
4.4	Trend of the number of discharged from and deceased in in-patient psychiatric establishments by groups of psychiatric diagnoses and by sex .....	38
	Discharged from and deceased in in-patient psychiatric establishments:	
4.5	- by age groups and by sex .....	41
4.6	- by groups of psychiatric diagnoses and by sex .....	42
4.7	- by length of stay and by sex .....	43
4.8	- by groups of psychiatric diagnoses, age groups and by sex .....	44
4.9	- by groups of psychiatric diagnoses, length of stay and by sex .....	48
4.10	- by groups of psychiatric diagnoses, reason of admission and by sex .....	50
4.11	- by groups of psychiatric diagnoses, sequence of admission and by sex .....	52
4.12	- by region of residence and by sex.....	54

Discharged from in-patient psychiatric establishments:	
4.13	- by groups of psychiatric diagnoses, necessity of further care after discharge and by sex.....55
Deceased in in-patient psychiatric establishments:	
4.14	- by age groups and by sex .....58
4.15	- by length of stay and by sex .....59
4.16	- by groups of psychiatric diagnoses and by sex .....59
Discharged from and deceased in in-patient psychiatric establishments at age 15 years and more:	
4.17	- by region of residence and by sex.....60
4.18	- by region of residence, groups of psychiatric diagnoses and by sex.....61
4.19	- by region of residence, groups of psychiatric diagnoses and by sex per 100 000 inhabitants .....64
4.20	- by marital status, age groups and by sex .....66
4.21	- by marital status, groups of psychiatric diagnoses and by sex.....68
Discharged from and deceased in in-patient psychiatric establishments at age 0 - 14 years:	
4.22	- by region of residence and by sex.....70
4.23	- by groups of psychiatric diagnoses and length of stay .....71
4.24	- by region of residence, groups of psychiatric diagnoses and by sex.....72
4.25	- by region of residence, groups of psychiatric diagnoses and by sex per 100 000 inhabitants .....75
5.	Survey of discharged from and deceased in all in-patient establishments for diagnoses F00 - F99 (chapter V. ICD-10) by sex .....78
6.	List of groups of psychiatric diagnoses .....79
7	List of terms used in publication and their meanings in English.....80



## Úvod

Publikace „Psychiatrická péče“ patří do edice „Zdravotnická statistika“, kterou vydává Ústav zdravotnických informací a statistiky České republiky (ÚZIS ČR).

Pro tuto publikaci byly využity údaje z Národního registru hospitalizovaných (NRHOSP), který navazuje na informační systém Hospitalizace, provozovaný v ÚZIS ČR od roku 1960 a dále informace z výkazů zařazených do Programu statistických zjišťování Ministerstva zdravotnictví. Od roku 1998 jsou zpracovávána data z výkazů a data o hospitalizovaných za všechny rezorty.

Zdrojem informací o hospitalizovaných na psychiatrických odděleních nemocnic a v psychiatrických léčebnách v roce 2004 bylo „Hlášení hospitalizace“. Pro vyplňování tiskopisu platila v tomto roce Metodika NZIS - Pokyny pro vyplňování a sběr vstupních dat č. 62/2001, kterou vydal ÚZIS ČR. Za jeden případ hospitalizace se považuje každé ukončení hospitalizace na jednom oddělení, ať již hospitalizace skončila propuštěním nebo úmrtím pacienta, či jeho přeložením na jiné oddělení zdravotnického zařízení.

V roce 2004 byli do souboru započítáni všichni hospitalizovaní pacienti ošetření na území ČR (vč. cizinců a bezdomovců), jejichž hospitalizace byla ukončena ve sledovaném roce, bez ohledu na to, ve kterém roce začala.

Dalším podkladem pro zpracování statistických údajů obsažených v předkládané publikaci byly výkazy: A (MZ) 1-01 Roční výkaz o činnosti zdravotnických zařízení - obor psychiatrie (výkaz vyplňuje samostatně každé ambulantní pracoviště jmenovaných psychiatrických oborů, tj. psychiatrie, ambulantní pracoviště AT, sexuologie, zařízení parciální hospitalizace, zařízení krizové intervence, pracoviště drogové závislosti a ambulantní pracoviště psychiatrické léčebny), L (MZ) 1-02 Pololetní výkaz o lůžkovém fondu zdravotnického zařízení a jeho využití a E (MZ) 4-01 Roční výkaz o evidenčním počtu zaměstnanců a zaměstnavatelů.

Publikace je rozdělena do pěti částí. V prvních třech jsou zpracována data z výkazů, ve čtvrté a páté data z hlášení hospitalizace. V první části jsou obsaženy vývojové tabulky sítě psychiatrických lůžkových a ambulantních zařízení od roku 1995. Druhá část zachycuje data o činnosti ambulantních psychiatrických zařízení a jejich podrobnější členění. Podíly jednotlivých odborných profesí v psychiatrických zařízeních se zabývá třetí část. Nejobsáhlejší čtvrtá část podává podrobnou informaci o situaci v lůžkové péči na psychiatrických odděleních nemocnic a v psychiatrických léčebnách. V páté části je přehled hospitalizovaných na psychiatrické diagnózy (dg. F00 - F99; kapitola V. MKN-10) ve všech zdravotnických lůžkových zařízeních v České republice.

## Psychiatrická péče v České republice v roce 2004

### Ambulantní psychiatrická péče

V roce 2004 tvořilo síť ambulantních psychiatrických zařízení 879 oddělení a pracovišť, dále 382 zařízení poskytujících AT<sup>1</sup> péči, které dohromady disponovaly 681,94 lékařskými místy a 15 záchytných stanic, v nichž bylo k dispozici 160 míst. Ambulantní psychiatrickou péči zajišťovalo 660,89 psychiatrů a 23,91 sexuologů - počet lékařů tak i nadále postupně narůstá. V oboru dále pracovalo 73,27 psychologů a 401,84 zdravotnických pracovníků nelékařů způsobilých k výkonu zdravotnického povolání bez odborného dohledu po získání odborné způsobilosti (přepočtené počty, včetně smluvních pracovníků).

V roce 2004 bylo na těchto odděleních a pracovištích provedeno 2 647 852 vyšetření, což je o 8,1 % více než v loňském roce. Tento vývoj může být ovlivněn nejen skutečným rozšířením psychických onemocnění v populaci, ale i změnou postoje společnosti k duševním onemocněním, která už nejsou chápána jako podivínství, větší péčí a zájmem osob o své zdraví, či lepší informovaností odborné i laické veřejnosti a kvalitnějšími diagnostickými metodami.

Objem ambulantní psychiatrické péče postupně narůstá, za posledních šest let (tedy od roku 1999) vzrostl počet ambulantních psychiatrických oddělení o 19,4 %, počet lékařských míst o 21,3 % a počet ambulantních pracovišť AT o 24,4 %. Také množství prvních ošetření (rovnající se počtu ošetřených pacientů) u dospělé populace stoupl za stejné období o více než třetinu (přesně o 37 %), počet prvních ošetření u dětí se udržoval na zhruba stejné úrovni. V roce 2004 bylo ošetřeno celkem 449 680 pacientů.

Z porovnání počtu vyšetření podle pohlaví vyplývá, že psychiatrickou péčí vyhledávají častěji ženy, jejichž podíl na celkovém počtu vyšetření činil 60 %, než muži, a to i v relaci na 10 000 obyvatel (3 036,1 vyšetření na 10 000 žen; 2 128,9 ošetření na 10 000 mužů), tato teze byla potvrzena také při srovnání míry počtu ošetření v jednotlivých krajích.

Z podílu vyšetření na jednotlivé skupiny psychiatrických diagnóz podle pohlaví je zřejmé, že ženy se častěji potýkají s afektivními a neurotickými poruchami, schizofreniemi a organickými duševními poruchami. Muži jsou častěji ošetřováni v souvislosti s vývojovými poruchami v dětství a adolescenci a poruchami způsobenými nadužíváním alkoholu a psychotropních látek. Zajímavé je zmínit také vyšetření na sexuální poruchy a dysfunkce a problémy spojené s patologickým

---

<sup>1</sup> Pracoviště AT – zdravotnická péče pro osoby závislé na alkoholu a psychoaktivních látkách

hráčstvím, které svým počtem nepřekročily hranici 13 000 vyšetření, a nepředstavují pro společnost významný problém, jsou však spojena téměř výhradně s mužskou populací (u všech tří jmenovaných onemocnění byl podíl mužů vyšší než 70 %).

Podle struktury prvních ošetření byla nejčastější vyšetření na poruchy neurotické (38,2 %) a poruchy afektivní (18,4 %), podobné zastoupení měla ošetření na organické duševní poruchy a schizofrenie (10,7 % resp. 8,7 %). Oproti předchozímu roku se struktura prvních ošetření významně nezměnila. Nejvýznamnější změna byla zjištěna u neurotických onemocnění, kde byl zaznamenán o 2 % vyšší podíl.

Nejčetnější duševní poruchy, z hlediska počtu prvních vyšetření, dosahovaly také nejvyšší míry prevalence a incidence na 10 000 obyvatel. Jednalo se o skupiny diagnóz neurotické poruchy (prevalence 172,3 případu; incidence 47,5 ošetření na 10 000 obyvatel) a afektivní poruchy (83,2 resp. 17,5 vyšetření na 10 000 obyvatel). Největší záchyt tohoto onemocnění byl zaznamenán v kraji Hlavní město Praha, Olomouckém a Jihomoravském, kde zjištěné míry prevalence překročily hranici 200 vyšetření na 10 000 obyvatel. U těchto skupin onemocnění byl zjištěn také nejvyšší nárůst míry prevalence oproti předchozímu roku. Do skupiny neurotických poruch patří např. fobie, reakce na těžký stres, poruchy příjmu potravy a spánku; k afektivním poruchám náleží poruchy nálad, deprese, úzkost, tedy celkově zdravotní problémy související s rostoucím životním a pracovním tempem, nároky a tlakem společnosti, což může být jednou z hlavních příčin rostoucí prevalence i incidence těchto onemocnění.

V roce 2004 bylo aktivně léčeno 40 625 uživatelů psychoaktivních látek, z toho dvě třetiny tvořili muži (tj. 69 %; 28 029 mužů). Podíl léčených uživatelů podle pohlaví se tak v porovnání s rokem 2003 nezměnil, poklesl však počet narkomanů (mužů i žen) v kontaktu s léčebných zařízení. Tito pacienti tvoří tzv. „živou kartotéku“ v níž jsou evidovány osoby sledované zdravotně a sociálně se zprávou nebo záznamem v dokumentaci ne starší jednoho roku. V „živé kartotéce“ jsou také všichni pacienti s uloženou ochrannou léčbou. Za posledních pět let, tedy od roku 2000, vzrostl počet pacientů „živé kartotéky“ o 2,3 %, přičemž tento nárůst byl ovlivněn zejména počtem léčených žen (vzrůst o 9,1 %), u mužů byly zaznamenány zhruba stejné počty jako ve výchozím roce (99,5 %). Při porovnávání dat od roku 2000 nelze vysledovat jednotný trend vývoje, ale docházelo ke kolísání - dočasné vzestupy byly zjištěny v letech 2001 a 2003.

Míra prevalence osob léčených v AT poradnách na 10 000 obyvatel narůstala s věkem. Maxima dosáhla ve věkových skupinách 20 - 29 let a 30 - 39 let, kde jsou dosažené úrovně totožné (71,6 pacienta na 10 000 obyvatel), téměř se tak setřel rozdíl mezi věkovými skupinami, který byl zjištěn v roce 2003 i předchozích letech.

U mužů byla nevyšší míra prevalence zjištěna u osob ve věku od 20 do 29 let, u žen v následující věkové skupině. Mezi jednotlivými věkovými intervaly byl u mužů zjištěn významnější nárůst a dosažené úrovně byly zhruba dvojnásobně vyšší než u žen.

V porovnání jednotlivých typů sledovaných návykových látek, byla nejvyšší míra prevalence zjištěna u alkoholu (24,7 léčených uživatelů alkoholu na 10 000 obyvatel), i zde ve věkové skupině 30 - 39 let. Osoby nadužívající alkohol měly také nejvyšší zastoupení a tvořily více než polovinu pacientů „živé kartotéky“ (tj. 62,1 %), na druhém místě byli uživatelé opiátů a opioidů.

Zatímco při zohlednění všech sledovaných látek vyhledávali AT péči nejčastěji ti nejstarší, tedy osoby ve věkové skupině 40 a více let, která je ovšem zároveň i skupinou nejširší. Pokud se zaměříme pouze na nelegální psychotropní látky (bez alkoholu a tabáku) byl podíl uživatelů v jednotlivých věkových skupinách odlišný a největší zastoupení měly osoby ve věku od 20 do 29 let, které tvořily více než polovinu osob léčených pro nadužívání nelegálních návykových látek. Z porovnání jednotlivých skupin je patrné, že riziku spojenému s užíváním psychoaktivních látek jsou nejvíce exponované osoby ve věku 15 až 39 let, jejichž podíl činil 87,6 %.

Oproti předchozímu roku došlo u všech sledovaných skupin návykových látek, vyjma skupiny sedativa a hypnotika, k poklesu míry prevalence. Kategorie sedativa a hypnotika se vymykala ostatním sledovaným skupinám také v tom, že vyšší míra prevalence byla zjištěna u žen než u mužů - jedná se zřejmě o tzv. lékové závislosti, typické právě pro ženy.

Nejvyšší míry prevalence byly zjištěny u abúzu opiátů a opioidů (4,5 pacienta na 10 000 obyvatel) s významným zastoupením uživatelů heroinu (3,6 léčených osob na 10 000 obyvatel). Vysoká úroveň prevalence byla zjištěna také u osob zneužívajících stimulantia a metafetamin, známější pod názvem pervitin (3,0 resp. 2,5 uživatelé na 10 000 obyvatel). Na tomto místě je však nutné připomenout, že se jedná o léčené uživatele návykových látek, přičemž lze předpokládat, že lékařskou péči vyhledávají osoby užívající drogy, které nejvíce poškozují lidský organismus. Skutečná obliba a rozšíření abúzu návykových látek se tak s velkou pravděpodobností od uvedeného modelu liší.

Při porovnání měr specifické prevalence, týkající se osob ve věku 15 - 39 let, oproti mírám prevalence běžné populace bylo potvrzeno stejné rozšíření a zřejmě také dostupnost a obliba návykových látek. Dosažené úrovně specifické prevalence byly však vyšší, čímž bylo prokázáno, že daná problematika se týká především těchto věkových skupin.

Z celkového počtu pacientů „živé kartotéky“ jich 13,7 % aplikovalo psychotropní látky injekčně. Pokud se zaměříme pouze na osoby zneužívající nelegální psychoaktivní látky, byla to více než třetina pacientů (přesně 34,0 %). Nitrožilní aplikaci uvedlo více než 60 % uživatelů metamfetaminu a dalších stimulantů, opiátů a opioidů z nich jmenovitě heroinu. Oproti loňskému roku došlo k výraznému nárůstu této rizikové aplikace zejména u uživatelů kombinujících abúzus více látek.

### **Lůžková psychiatrická péče**

Lůžkovou psychiatrickou péči zajišťovalo 33 psychiatrických oddělení a pracovišť, která měla v nemocnicích k dispozici 1 501 lůžek a 21 léčeben z toho 4 pro děti, které disponovaly celkem 9 951 lůžky.

V roce 2004 bylo v psychiatrických lůžkových zařízeních zaznamenáno celkem 61 802 případů hospitalizace, i nadále tak pokračuje rostoucí trend. Od roku 2000 tak stoupl počet hospitalizací o 5,3 %. Většina případů, zhruba dvě třetiny (tj. 66,6 %) byla evidována v psychiatrických léčebnách.

Průměrná ošetrovací doba v jednotlivých typech zařízení odpovídala charakteru poskytované péče. Zatímco na psychiatrických odděleních nemocnic byla průměrná délka jednoho případu hospitalizace zhruba tři týdny (tj. 21,2 dne), v psychiatrických léčebnách se jednalo téměř o tři měsíce (80,4 dne), oproti předchozímu roku se tak situace významně nezměnila. Na psychiatrických odděleních nemocnic byly tři čtvrtiny (tj. 74,2 %) hospitalizací léčeny po dobu jednoho měsíce a kratší, téměř polovina případů byla ukončena do čtrnácti dnů (přesně 43,8 %). V psychiatrických léčebnách oproti tomu tvořily hospitalizace do čtrnácti dnů zhruba čtvrtinu (26,9 % případů) a nejčastější byly hospitalizace v rozmezí jednoho až tří měsíců. Téměř 90 % všech případů (přesně 88,1 %) vyžadovalo dobu hospitalizace do 90 dnů, delší pobyt byl spíše ojedinělý.

Nejčastější příčinou hospitalizace v psychiatrickém lůžkovém zařízení byla, na rozdíl od loňského roku, léčba zdravotních problémů způsobených nadužíváním alkoholu (dg. F10) 11 678 případů (tj. 114,4 hospitalizace na 100 000 obyvatel). Druhým nejčastějším důvodem hospitalizace byla léčba schizofrenií, poruch schizotypálních a poruch s bludy (skupina dg. F20 - F29), kvůli ní bylo léčeno 11 539 případů (113,1 případů hospitalizace na 100 000 obyvatel). Muži byli nejčastěji hospitalizováni ze stejných důvodů, ženskou populaci však více trápí neurotické poruchy (dg. F40 - F48; F50 - F59) a druhé místo zaujímají schizofrenie (dg. F20 - F29).

Nejdelší průměrnou ošetrovací dobu, téměř tři čtvrtě roku (262,1 dne) vyžadovala léčba sexuálních poruch (dg. F64 - F66). Kolem 100 dnů pobytu v lůžkovém psychiatrickém zařízení léčba mentálních retardací (dg. F70 - F79; přesně

120,8 dne) a schizofrenie, poruch schizotypálních a poruchy s bludy (dg. F20 - F29; to je 97,6 dne). Mezi muži bylo časově nejnáročnější léčení sexuálních poruch, mentálních retardací a schizofrenie. U žen byla nejdělsí průměrná ošetrovací doba nutná při léčebné terapii mentálních retardací a schizofrenie. Největší rozdíly v délce ošetření mezi muži a ženami hospitalizovanými na stejnou skupinu diagnóz byly zjištěny u sexuálních poruch, kvůli nim strávili muži v nemocnici v průměru o 222,4 dne více než ženy.

Nejstaršími pacienty, s průměrným věkem 70,4 let, byly osoby léčené na organické duševní poruchy (dg. F00 - F09), druhou pozici zaujímali s velkým odstupem pacienti léčení na afektivní poruchy a poruchy nálad (dg. F30 - F39; průměrný věk 50,4 let).

V převážné většině případů byl důvod přijetí do lůžkového zařízení léčebný 95,6 %, ve 2,7 % pak diagnostický. Poprvé v životě byla hospitalizována asi třetina případů (31,6 %), opakovaně zhruba polovina (46,3 % hospitalizace). Z počtu případů u nichž je tato skutečnost známa jsou zjištěné podíly 40,6 % a 59,4 % případu.

U většiny případů hospitalizace je po propuštění z lůžkového zařízení pro pacienty nutné nadále docházet do některého ze zařízení následné péče, v němž jsou pacienti pod dočasným či trvalým lékařským dozorem. Po opuštění lůžkového zařízení zdravotní stav pacienta v polovině případů vyžaduje trvalou ambulantní péči (52,9 %), ve třetině dočasnou (32,7 %). V necelých deseti procentech případů hospitalizace je nezbytná následná ústavní léčba (7,8 %).

V psychiatrických lůžkových zařízeních zemřelo v roce 2004 celkem 2 081 osob, na psychiatrických odděleních nemocnic to bylo 2,5 %. Z toho u 37,4 % zemřelých byla provedena pitva. Největší zastoupení mezi případy úmrtí měly hospitalizace na organické duševní poruchy 15,8 %, kolem 2 % osob zemřelo s hospitalizační diagnózou mentální retardace.

Z hlediska regionálního rozložení hospitalizací v psychiatrických lůžkových zařízeních bylo nejvíce případů evidováno v krajích Olomouckém a Ústeckém (757,3 a 723,8 případu na 100 000 obyvatel), hranice 600 případů na 100 000 obyvatel byla překročena v krajích Hlavní město Praha, Jihomoravském, Moravskoslezském a Zlínském, v sestupném pořadí. Stejná posloupnost krajů byla zachována i u hospitalizací dospělé populace.

Z celkového počtu hospitalizací bylo 4,8 % případu evidováno u dětské populace ve věku 0 - 14 let. Nejvíce případů bylo zaznamenáno v kraji Libereckém a Ústeckém (361,4 resp. 358,1 případu na 100 000 obyvatel). Nejvíce dětských pacientů 75,8 %

z celkového počtu hospitalizovaných pobývalo v psychiatrických lůžkových zařízeních z důvodu léčby poruch psychického vývoje a poruch chování a emocí se začátkem obvykle v dětství a dospívání (dg. F80 - F89). Tedy poruch, které se projevují postižením nebo opožděním ve vývoji funkcí, mají silný vztah k biologickému zrání centrální nervové soustavy, a obvykle se projevují v dětském věku. Další byly neurotické, stresové a somatomorfní poruchy a syndromy poruch chování (dg. F40 - F48; F50 - F59), pro něž bylo hospitalizováno 11,4 % případů.

Celkem bylo s diagnózou poruchy duševní a poruchy chování (skupina dg. F00 - F99) hospitalizováno 75 450 případů, což je o 4,2 % případů více než v roce 2003. Většina těchto případů hospitalizace je léčena v odborných lůžkových zařízeních k tomu určených, tedy v psychiatrických léčebnách a na psychiatrických odděleních nemocnic (tj. 51,3 % a 26,8 % hospitalizace). Dalších 8 % jich bylo hospitalizováno na oddělení interním a 4,2 % na oddělení pediatrickém.

Při sledování vývoje hospitalizací na jednotlivé diagnózy je nutné uvědomit si, že pacienti s určitými typem psychického onemocnění mohou být léčeni i na jiných než psychiatrických odděleních. Zajímavé je například rozložení hospitalizací na diagnózu F10, s níž bylo na všechna oddělení nemocnice přijato 7 939 případů, z toho 37,9 % bylo hospitalizováno na oddělení psychiatrie, dalších 34,1 % na oddělení interním, a zhruba stejný podíl na oddělení dětském a oddělení AR (8,8 % a 8,1 % případů). V psychiatrických léčebnách bylo zaznamenáno dalších 8 668 případů (z toho dva v dětské psychiatrické léčebně). Celkem tak bylo s touto diagnózou zachyceno 16 607 případů, v psychiatrických lůžkových zařízeních to však bylo o 4 929 případů méně. Tento rozdíl je zřejmě způsoben nutností hospitalizace pacienta v důsledku akutního zdravotního stavu na jiném než psychiatrickém oddělení. Podobná situace je také u léčby poruch vyvolaných ostatními psychoaktivními látkami (dg. F11 - F19), kde z celkového počtu hospitalizací na tyto diagnózy (5 369 případů hospitalizace) bylo 54,2 % léčeno v psychických léčebnách (27 případů v dětských psychiatrických léčebnách). Na jednotlivých odděleních nemocnic pak bylo zachyceno dalších 2 459 případů z nichž téměř tři čtvrtiny (tj. 71,7 % hospitalizace) byly léčeny na oddělení psychiatrie, dalších 14,2 % na oddělení interním. Na oddělení anesteziologicko - resuscitační byl zjištěn podíl těchto případů 1,8 %. Na tomto místě je nutné upozornit na poměrně znepokojivé procento případů (8,5 % případů) ošetřených na dětském oddělení, které dokládají jak je dětská populace exponovaná riziku abúzu psychotropních látek i alkoholu.

## Seznam psychiatrických léčeben v ČR

	<b>Kraj</b>	<b>Okres</b>
<b>Psychiatrická léčebna Bohnice</b> 181 02 Praha 8 Ústavní 91 Tel.: 284016111, 284016120 Fax: 284016595 Email: podatelna@plbohnice.cz	PHA	Praha 8
<b>Psychiatrické centrum Praha</b> 181 03 Praha 8 Ústavní 91 Tel.: 266003361, 266003400 Fax: 266003420 Email: klinika@pcp.lf3.cuni.cz	PHA	Praha 8
<b>Psychiatrická léčebna</b> 293 06 Kosmonosy Lípy 15 Tel.: 326715711 Fax: 326724119 Email:	STC	Mladá Boleslav
<b>Sanatorium TOPAS s.r.o., Škvorec</b> 250 83 Škvorec Masarykovo nám. 13 Tel.: 281980068-70 Fax: 281981095 Email: kancelar@sanatorium-topas.cz	STC	Praha-východ
<b>Psychiatrická léčebna Červený Dvůr</b> 382 08 Chvalšiny Tel.: 380739131-4 Fax: 380739131 Email: cervenydvur@iol.cz	JHC	Český Krumlov
<b>Psychiatrická léčebna</b> 387 42 Lnáře Tel.: 383495101 Fax: 383495089 Email: lecebna.lnare@quick.cz	JHC	Strakonice
<b>Psychiatrická léčebna</b> 334 41 Dobřany Ústavní 2 Tel.: 377813111 Fax: 377972520 Email: pldobrany@pld.cz	PLZ	Plzeň-jih



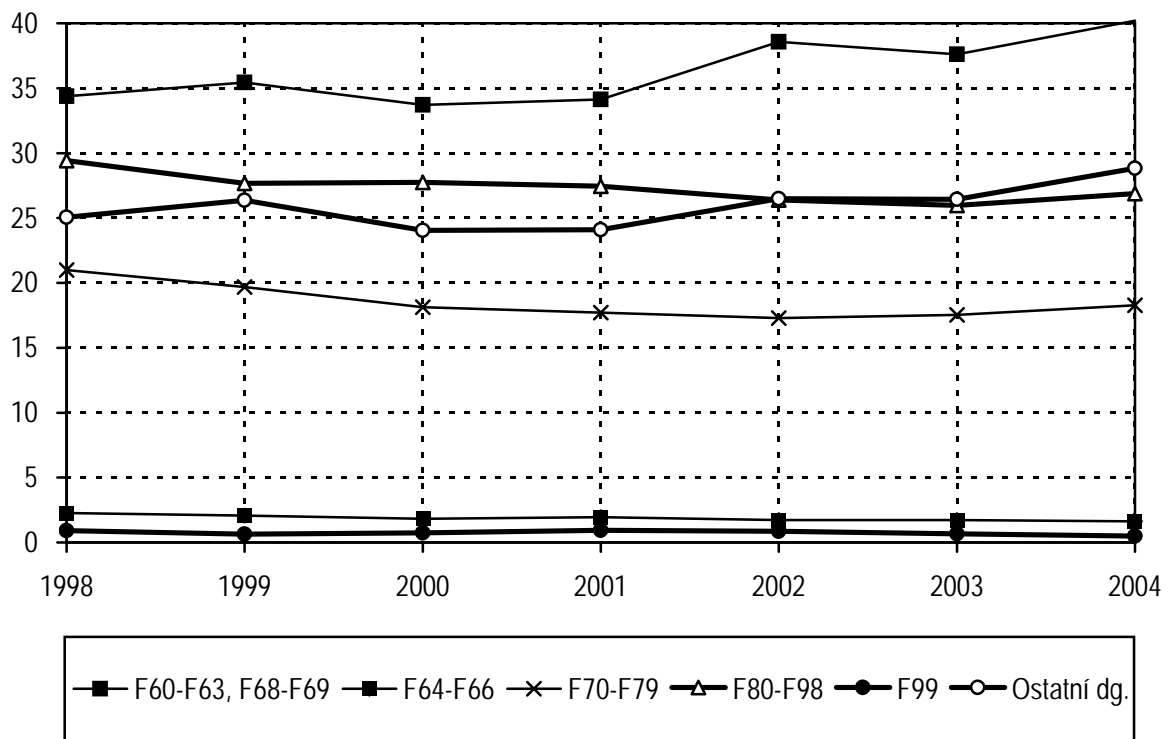
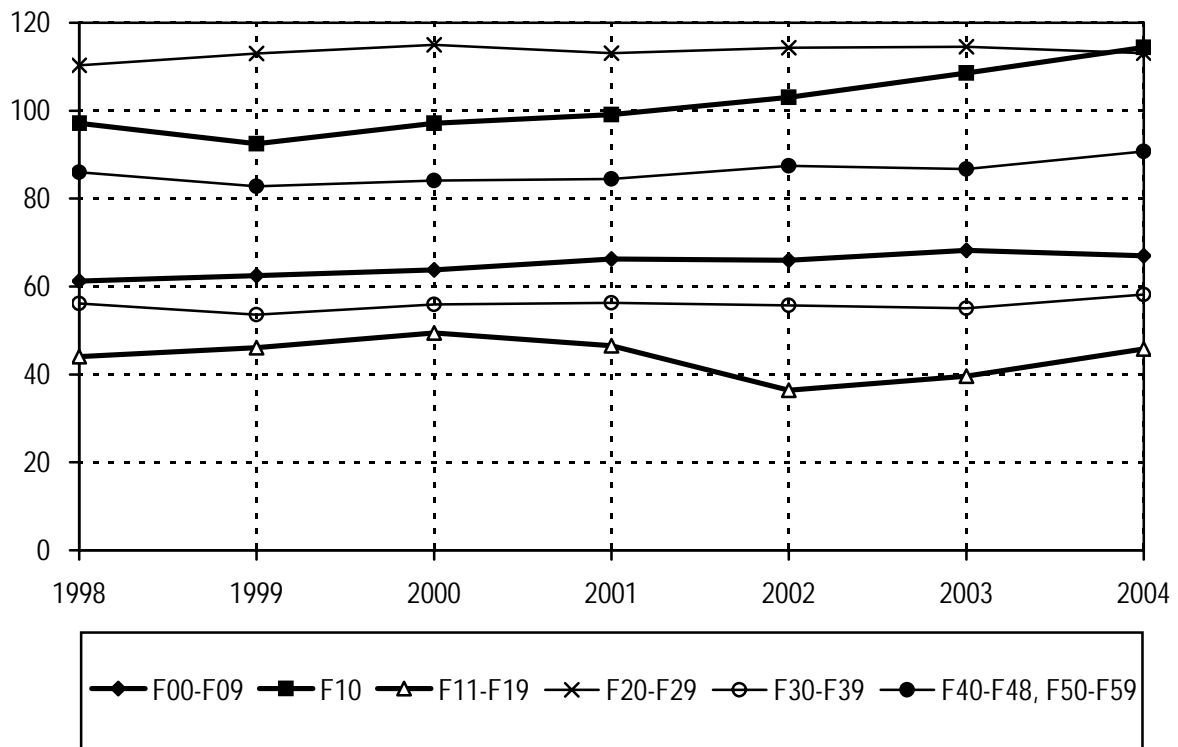
## Seznam psychiatrických léčeben v ČR

<b>Psychiatrická léčebna</b>	<b>Kraj</b>	<b>Okres</b>
411 85 Horní Beřkovice Tel.: 416808111 Fax: 416873525 Email: plhberkovice@plhberkovice.cz	UST	Litoměřice
<b>Psychiatrická léčebna Petrohrad, p.o.</b> 439 85 Petrohrad Tel.: 415236111 Fax: 415219003 Email: pl.petrohrad@telecom.cz	UST	Louny
<b>Léčebna návykových nemocí</b> 503 15 Nechanice Vaňhalova 224 Tel.: 495800951, 495800952 Fax: 495441105 Email: heger@fnhk.cz; fnhk@fnhk.cz	HRA	Hradec Králové
<b>Psychiatrická léčebna</b> 580 23 Havlíčkův Brod Rozkošská 2322 Tel.: 569478111 Fax: 569421842 Email: plhbrod@mbox.vol.cz	VYS	Havlíčkův Brod
<b>Psychiatrická léčebna</b> 586 24 Jihlava Brněnská 54 Tel.: 567552111 Fax: 567301644 Email: plj@plj.cz	VYS	Jihlava
<b>Psychiatrická léčebna</b> 618 32 Brno Húskova 2 Tel.: 548123111 Fax: 548216444 Email: sekretariat@plbrno.cz	JHM	Brno-město
<b>Psychiatrická léčebna</b> 790 69 Bílá Voda Tel.: 584413208 Fax: 584414160 Email: pl.bila.voda@ova.pvtnet.cz, marakova@olu.cz	OLO	Jeseník

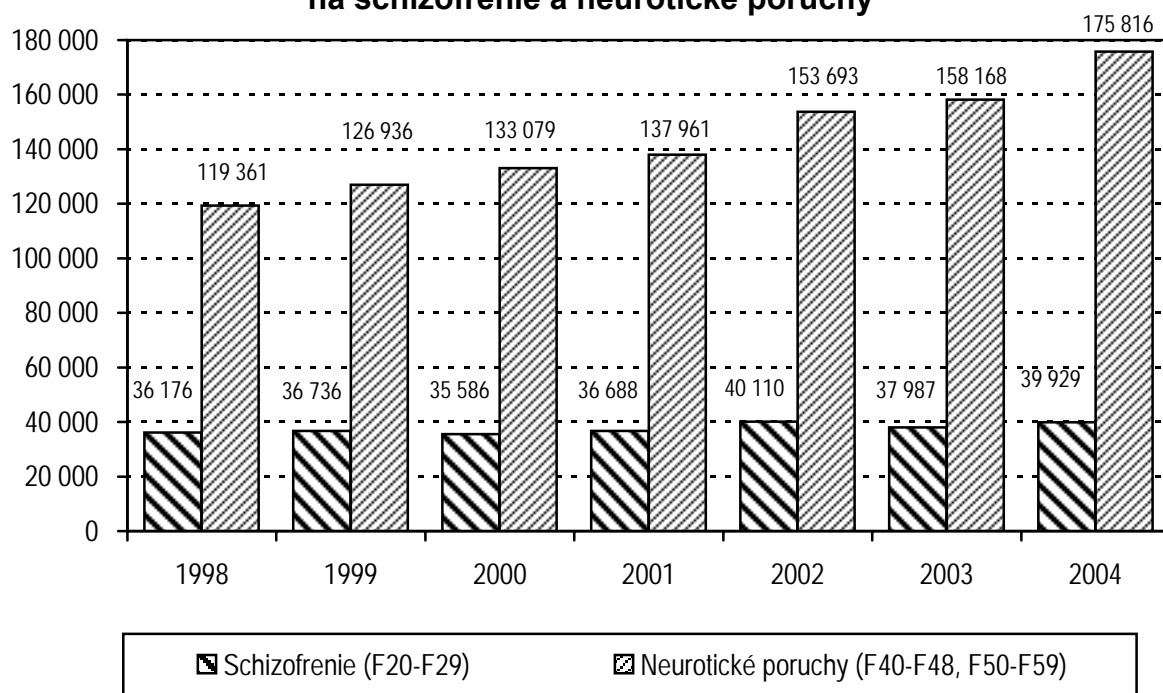
## Seznam psychiatrických léčeben v ČR

<b>Psychiatrická léčebna</b>	<b>Kraj</b>	<b>Okres</b>
785 01 Šternberk Olomoucká 173/1848 Tel.: 585085111 Fax: 585012879 Email: plstbk@plstbk.cz	OLO	Olomouc
<b>Psychiatrická léčebna v Kroměříži</b> 767 40 Kroměříž Havlíčkova 1265/46 Tel.: 573314111 Fax: 573330630 Email: plkm@plkm.cz	ZLI	Kroměříž
<b>Psychiatrická léčebna</b> 746 01 Opava Olomoucká 88 Tel.: 553695111 Fax: 553713443 Email: plopa.hlb@coms.cz	MSK	Opava
<b>Dětská psychiatrická léčebna</b> 391 61 Opařany Tel.: 381287011, 381204211 Fax: 381287922 Email: dploparany@dploparany.cz	JHC	Tábor
<b>Dětská psychiatrická léčebna</b> 440 01 Louny Čeňka Zemana 431 Tel.: 415655636 Fax: 415655626 Email: dpl.louny@quick.cz	UST	Louny
<b>Dětská psychiatrická léčebna</b> 595 01 Velká Bíteš U Stadionu 285 Tel.: 566531431 Fax: 566531434 Email: dplvb@iol.cz	VYS	Žďár nad Sázavou

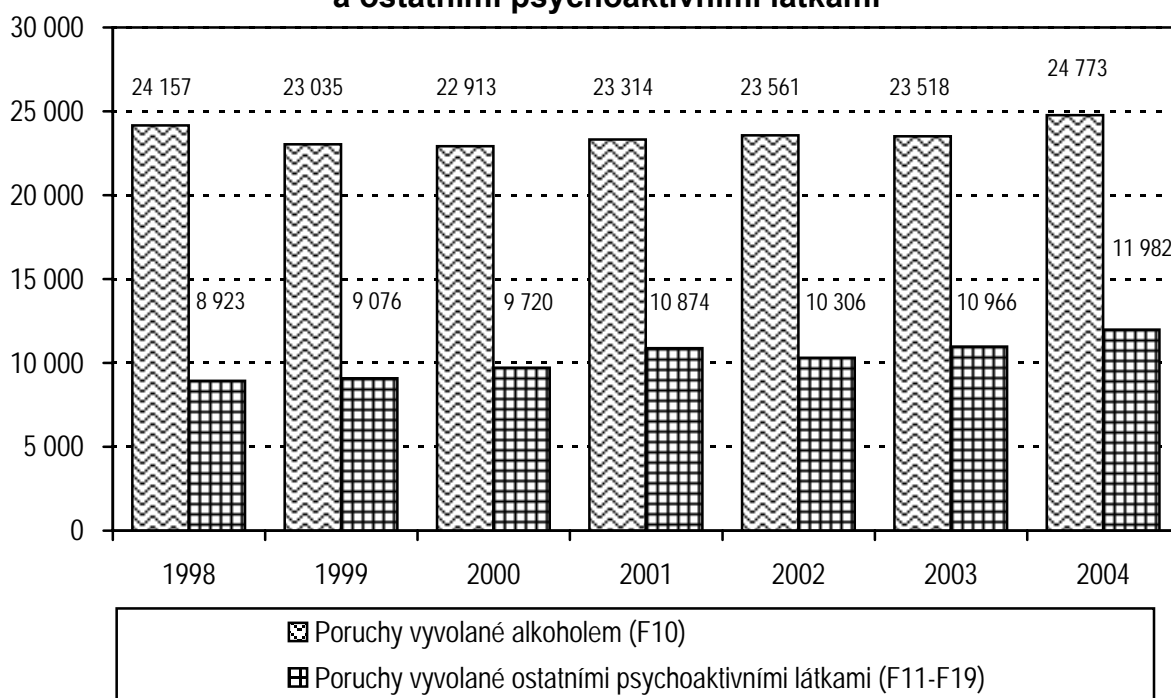
### 1. Vývoj příčin hospitalizovanosti v lůžkových psychiatrických zařízeních na 100 000 obyvatel



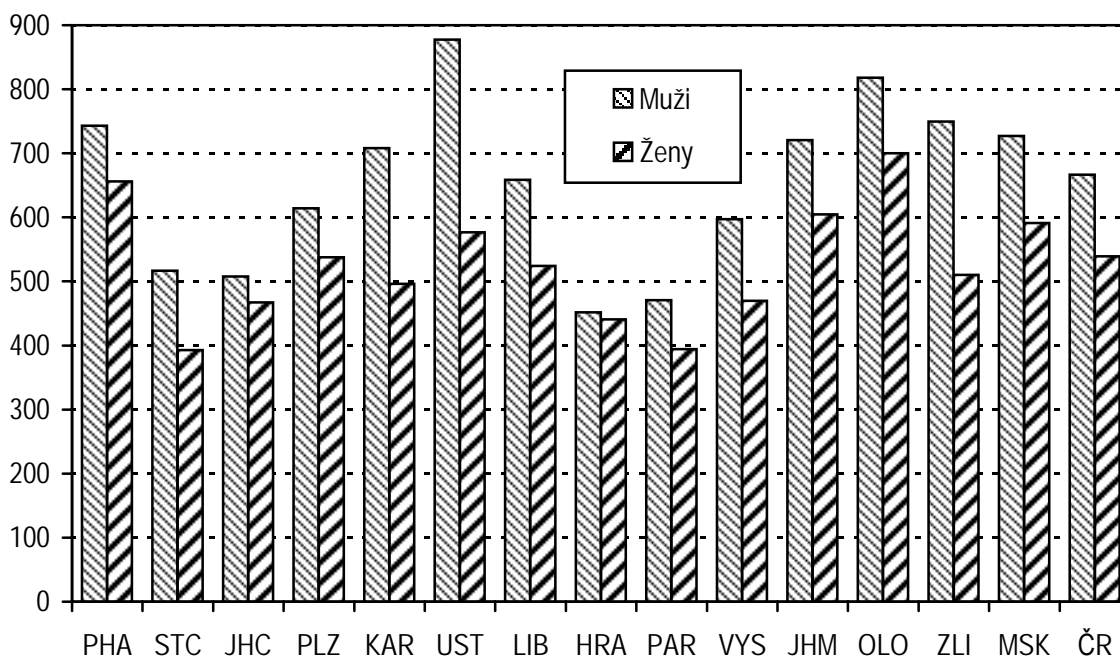
**2. Vývoj počtu prvních vyšetření v roce v ambulantních psychiatrických zařízeních na schizofrenie a neurotické poruchy**



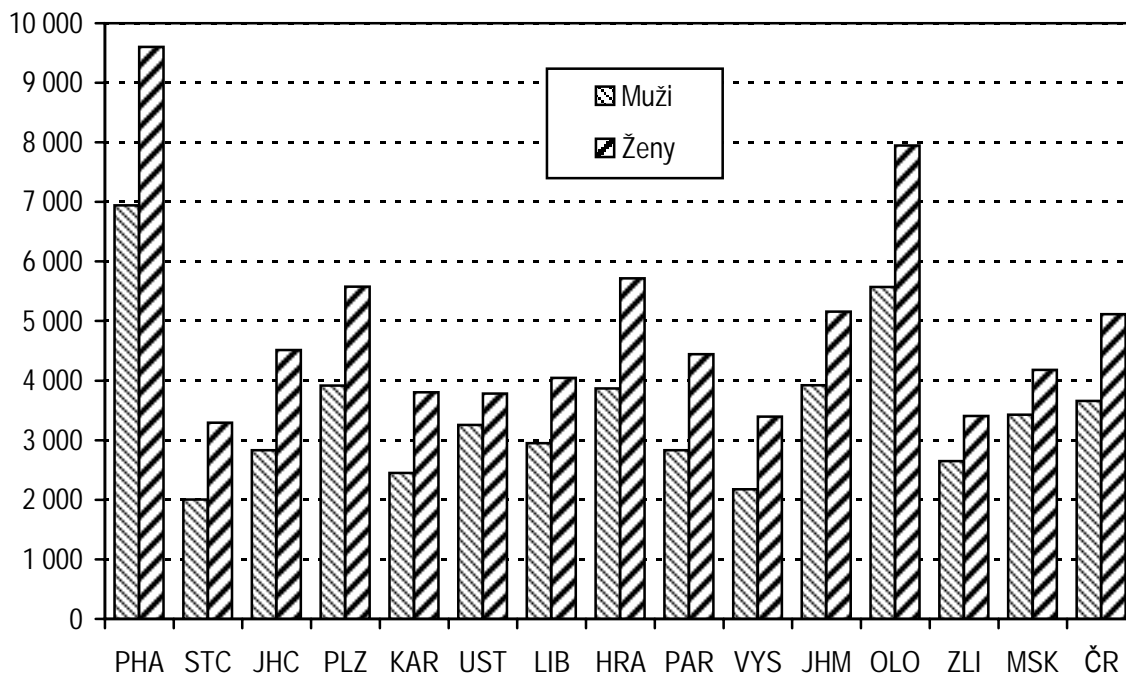
**3. Vývoj počtu prvních vyšetření v roce v ambulantních psychiatrických zařízeních na poruchy vyvolané alkoholem a ostatními psychoaktivními látkami**



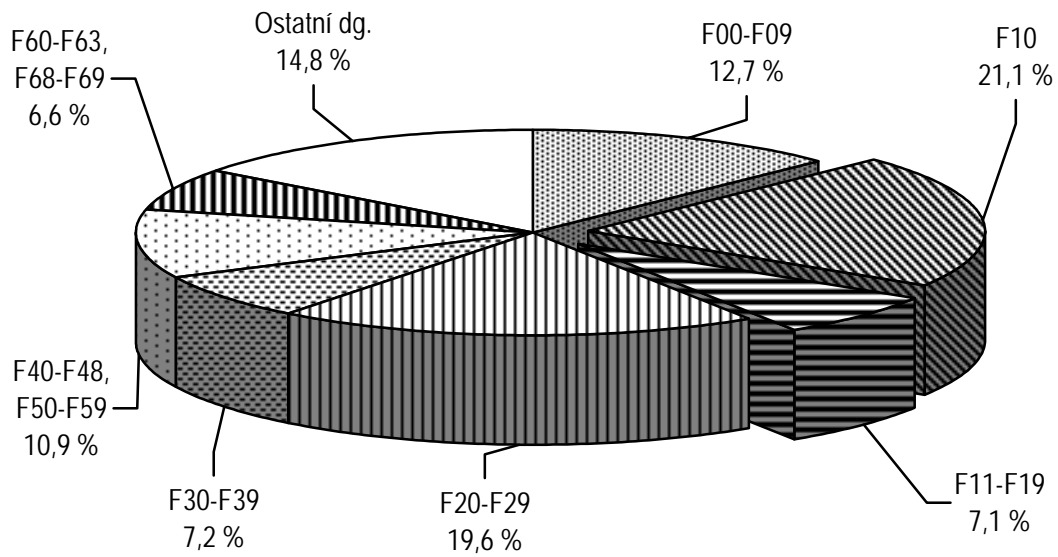
**4. Hospitalizovanost v lůžkových psychiatrických zařízeních podle kraje bydliště na 100 000 obyvatel**



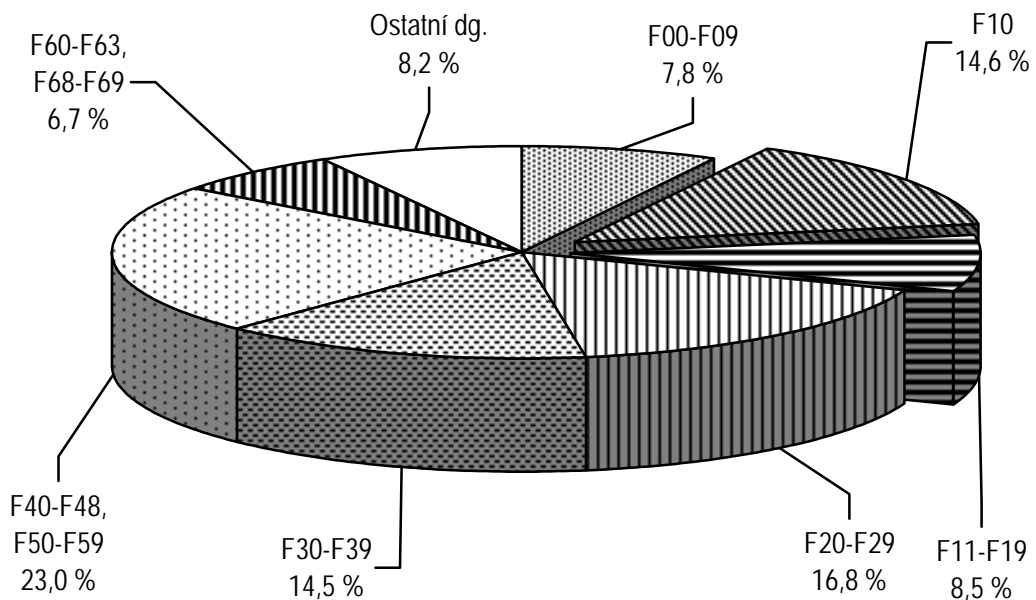
**5. Počet prvních vyšetření v ambulantních psychiatrických zařízeních podle kraje zařízení na 100 000 obyvatel**



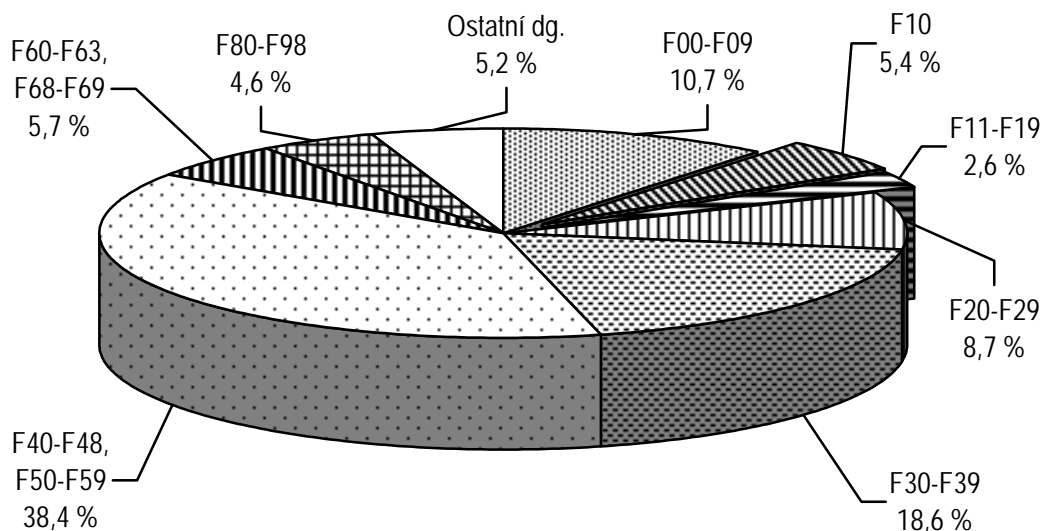
### 6. Struktura hospitalizovaných v psychiatrických léčebnách podle skupin psychiatrických diagnóz



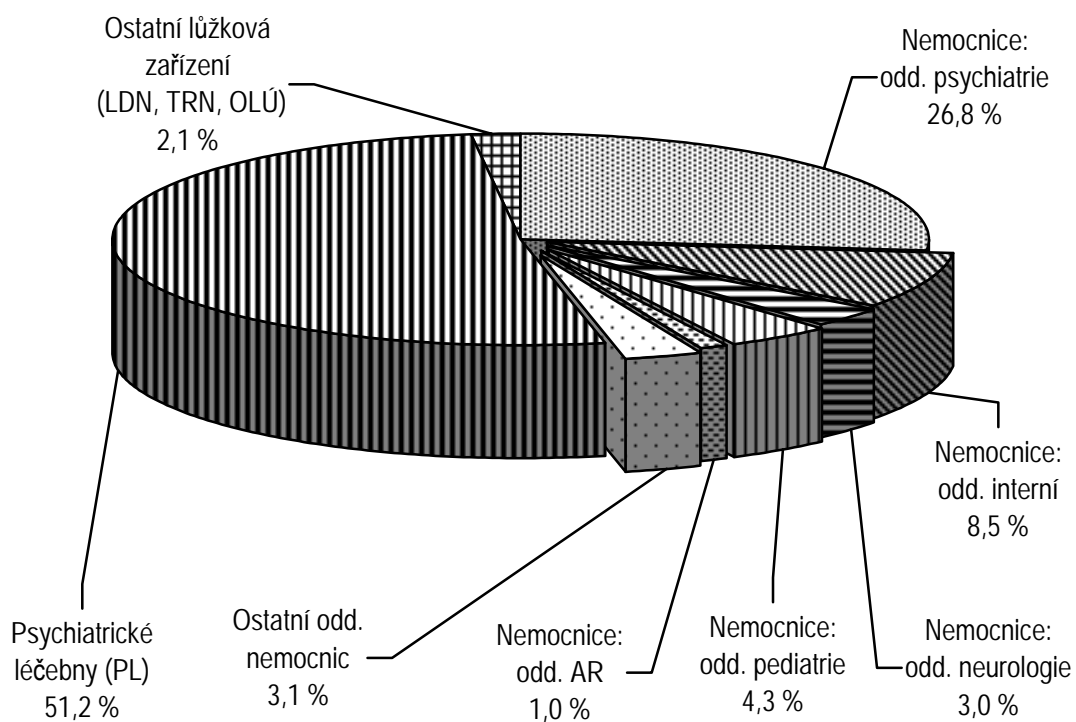
### 7. Struktura hospitalizovaných na psychiatrických odděleních nemocnic podle skupin psychiatrických diagnóz



### 8. Struktura prvních vyšetření v ambulantních psychiatrických zařízeních podle skupin psychiatrických diagnóz



### 9. Přehled hospitalizovaných ve všech zdravotnických lůžkových zařízeních na diagnózy F00 - F99



### 1.1 Vývoj sítě psychiatrických lůžkových zařízení

Psychiatrické léčebny

Rok	Počet					
	léčeben	z toho pro děti	lůžek	z toho pro děti	lékařských míst	z toho pro děti
1995	21	5	10 366	485	429,76	20,60
1996	21	5	10 281	475	427,84	18,90
1997	21	5	10 186	405	442,12	19,49
1998	20	4	10 059	358	447,06	13,95
1999	20	4	10 007	358	456,35	15,19
2000	21	4	10 075	358	455,45	14,99
2001	21	4	10 139	368	461,36	9,69
2002	21	4	10 045	368	464,84	11,80
2003	21	4	9 977	368	487,14	11,62
<b>2004</b>	<b>21</b>	<b>4</b>	<b>9 951</b>	<b>368</b>	494,95	<b>14,53</b>

Psychiatrické léčebny

Rok	Počet lůžek		Využití lůžek	Počet všech lůžek pro děti na 10 000 dětí	Průměrná ošetrovací doba
	na 10 000 obyvatel	na 1 lékařské místo	v procentech <sup>1)</sup>		
1995	10,0	24,1	88,3	2,6	88,7
1996	10,0	24,0	89,9	2,6	85,2
1997	9,9	23,0	90,1	2,3	83,2
1998	9,8	22,5	88,7	2,0	80,5
1999	9,7	21,9	87,7	2,1	79,7
2000	9,8	22,1	88,0	2,2	79,3
2001	9,9	22,0	87,6	2,3	78,6
2002	9,8	21,6	89,0	2,3	80,0
2003	9,8	20,5	89,2	2,4	80,9
<b>2004</b>	<b>9,7</b>	<b>20,1</b>	<b>92,1</b>	<b>2,4</b>	<b>80,4</b>



## 1.1 Vývoj sítě psychiatrických lůžkových zařízení

Psychiatrická oddělení nemocnic

Rok	Počet		
	oddělení	lůžek	lékařských míst
1995	27	1 398	126,09
1996	26	1 420	129,75
1997	26	1 367	127,68
1998	31	1 603	146,08
1999	32	1 598	145,45
2000	32	1 534	139,42
2001	33	1 554	142,31
2002	33	1 546	143,44
2003	33	1 517	146,15
<b>2004</b>	<b>33</b>	<b>1 501</b>	<b>140,53</b>

Psychiatrická oddělení nemocnic

Rok	Počet lůžek		Z celk. počtu lůžek v nemocnicích připadlo na psych. odd. v %	Využití lůžek		Průměrná ošetřovací doba
	na 10 000 obyvatel	na 1 lékařské místo		v procentech <sup>1)</sup>	ve dnech	
1995	1,4	10,9	1,9	83,5	290,9	28,7
1996	1,4	10,9	2,0	84,9	300,4	26,3
1997	1,3	10,7	1,9	84,7	303,2	25,5
1998	1,6	11,0	2,2	80,1	278,4	24,6
1999	1,6	11,0	2,3	79,4	277,2	23,9
2000	1,5	11,0	2,3	79,7	274,9	23,3
2001	1,5	10,9	2,3	79,6	272,3	23,0
2002	1,5	10,8	2,3	81,4	271,9	22,5
2003	1,5	10,4	2,3	82,5	286,2	22,1
<b>2004</b>	<b>1,5</b>	<b>10,7</b>	<b>2,3</b>	<b>84,0</b>	<b>294,8</b>	<b>21,2</b>

<sup>1)</sup> K výpočtu použita skutečná lůžková kapacita

Pozn. : V roce 1997 bylo mezi psychiatrické léčebny zařazeno Psychiatrické centrum, Praha 8  
(dříve: ostatní lůžková zařízení přímo řízená MZ ČR)

Do roku 1997 údaje za rezort zdravotnictví, od roku 1998 za všechny rezorty

## 1.2 Vývoj sítě ambulantních psychiatrických zařízení

Rok	Ambulantní psychiatrická oddělení		Záchytné stanice		Ambulantní pracoviště AT
	počet oddělení	počet lékař. míst <sup>1)</sup>	počet stanic	počet míst	počet pracovišť
1995	772	479,32	19	178	180
1996	773	501,21	19	139	233
1997	709	525,17	20	186	267
1998	738	545,44	19	176	275
1999	736	562,00	18	187	307
2000	744	573,29	18	185	320
2001	762	589,07	16	163	330
2002	791	602,44	16	160	342
2003	821	643,03	17	167	368
<b>2004</b>	<b>879</b>	<b>681,94</b>	<b>15</b>	<b>160</b>	<b>382</b>

<sup>1)</sup> Včetně ambulantních pracovišť AT

Pozn. : Do roku 1997 údaje za rezort zdravotnictví, od roku 1998 všechny rezorty

## 2.1 Pacienti registrovaní v ambulantních pracovištích AT užívající psychoaktivní látky

Psychoaktivní látka	Věková skupina										Celkem	
	0 - 14		15 - 19		20 - 29		30 - 39		40 +		M	Ž
	M	Ž	M	Ž	M	Ž	M	Ž	M	Ž		
Opiáty a opioidy	3	-	274	165	2 383	952	441	149	138	87	3 239	1 353
Canabinoidy	26	10	380	185	520	127	84	9	11	2	1 021	333
Sedativa, hypnotika	1	-	17	18	176	255	287	506	385	612	866	1 391
Kokain	-	-	6	2	25	7	18	12	4	5	53	26
Stimulancia	2	8	323	260	1 283	495	429	124	85	16	2 122	903
Halucinogeny	-	-	42	13	54	29	16	16	-	-	112	58
Prchavá rozpustidla	17	3	63	9	57	8	15	2	5	1	157	23
Kombinace drog	-	-	243	120	812	298	363	146	197	100	1 615	664
Jiné	-	-	5	1	33	8	25	4	19	9	82	22
<b>Drogy celkem</b>	<b>49</b>	<b>21</b>	<b>1 353</b>	<b>773</b>	<b>5 343</b>	<b>2 179</b>	<b>1 678</b>	<b>968</b>	<b>844</b>	<b>832</b>	<b>9 267</b>	<b>4 773</b>
Tabák	1	-	42	37	193	126	251	200	300	200	787	563
Alkohol	5	7	212	102	2 791	990	5 350	2 158	9 617	4 003	17 975	7 260
<b>Psychoaktivní látky celkem</b>	<b>55</b>	<b>28</b>	<b>1 607</b>	<b>912</b>	<b>8 327</b>	<b>3 295</b>	<b>7 279</b>	<b>3 326</b>	<b>10 761</b>	<b>5 035</b>	<b>28 029</b>	<b>12 596</b>

## 2.2 Činnost ambulantních psychiatrických zařízení v krajích podle skupin psychiatrických diagnóz

Území, kraj	Počet prvních vyšetření ve sledovaném roce	z toho dg.				
		organické duševní poruchy F00-F09	poruchy vyvolané alkoholem F10	poruchy vyvol. ostat. psychoaktiv. látkami F11-F19	schizofrenie F20-F29	afektivní poruchy F30-F39
Hl. m. Praha	97 144	8 597	3 902	3 978	7 112	19 837
Středočeský	30 321	3 930	1 194	1 003	2 413	6 780
Jihočeský	23 049	3 125	814	417	2 204	5 159
Plzeňský	26 170	2 711	1 392	1 086	1 921	4 549
Karlovarský	9 541	904	415	240	898	1 467
Ústecký	28 918	3 362	988	1 196	2 894	5 145
Liberecký	15 020	1 397	849	242	1 670	3 008
Královéhradecký	26 349	2 095	1 280	508	2 105	5 347
Pardubický	18 457	2 502	767	121	2 182	4 416
Vysočina	14 443	1 792	548	123	1 268	3 857
Jihomoravský	51 165	4 954	2 820	749	4 547	8 563
Olomoucký	43 158	4 340	2 717	654	3 842	7 990
Zlínský	17 959	1 735	2 107	309	2 365	2 781
Moravskoslezský	47 986	7 644	4 980	1 056	4 508	5 998
<b>ČR</b>	<b>449 680</b>	<b>49 088</b>	<b>24 773</b>	<b>11 682</b>	<b>39 929</b>	<b>84 897</b>

## 2.2 Činnost ambulantních psychiatrických zařízení v krajích podle skupin psychiatrických diagnóz

z toho dg.						Území, kraj
neurotické poruchy F40-F48, F50-F59	poruchy osobnosti F60-F63, F68-F69	sexuální poruchy F64-F66	mentální retardace F70-F79	vývojové poruchy v dětství a adolescenci F80-F98	neurčená duševní porucha F99	
38 958	7 060	768	1 052	3 865	891	Hl. m. Praha
13 842	1 994	148	1 386	952	209	Středočeský
8 595	845	97	815	1 519	1	Jihočeský
10 711	2 104	74	1 154	1 113	251	Plzeňský
3 108	424	32	656	629	42	Karlovarský
11 494	1 592	453	1 570	1 802	99	Ústecký
5 564	684	139	399	790	47	Liberecký
10 041	1 997	107	1 138	1 808	72	Královéhradecký
6 285	835	13	1 069	805	109	Pardubický
4 521	572	51	765	430	41	Vysočina
24 323	2 168	1 726	1 786	2 791	263	Jihomoravský
15 883	2 649	102	2 106	1 539	964	Olomoucký
5 847	714	13	1 084	1 008	37	Zlínský
16 644	2 500	174	1 984	2 204	92	Moravskoslezský
<b>175 816</b>	<b>26 138</b>	<b>3 897</b>	<b>16 964</b>	<b>21 255</b>	<b>3 118</b>	<b>ČR</b>

Pozn.: Protože je povoleno hlásit u jednoho pacienta více dg., neodpovídá součet dg. počtu prvních vyšetření

### 2.3 Činnost ambulantních psychiatrických zařízení v krajích podle pohlaví a věkových skupin

Území, kraj	Muži	Ženy	Celkem	v tom věková skupina		
				0 - 14	15 - 19	20 +
Počet vyšetření celkem						
Hl. m. Praha	274 370	397 645	672 015	19 513	29 786	622 716
Středočeský	71 327	125 876	197 203	5 555	4 575	187 073
Jihočeský	49 456	85 354	134 810	5 392	5 156	124 262
Plzeňský	52 746	88 627	141 373	3 648	4 732	132 993
Karlovarský	22 226	40 737	62 963	2 048	1 992	58 923
Ústecký	69 582	91 461	161 043	8 773	6 796	145 474
Liberecký	29 470	53 689	83 159	4 817	2 444	75 898
Královéhradecký	51 560	77 908	129 468	5 496	6 086	117 886
Pardubický	37 969	68 550	106 519	3 342	2 612	100 565
Vysočina	33 596	52 292	85 888	1 721	1 562	82 605
Jihomoravský	129 437	185 682	315 119	14 406	17 117	283 596
Olomoucký	80 050	114 894	194 944	8 359	8 743	177 842
Zlínský	35 966	53 352	89 318	3 815	2 602	82 901
Moravskoslezský	120 658	153 372	274 030	8 213	12 721	253 096
<b>ČR</b>	<b>1 058 413</b>	<b>1 589 439</b>	<b>2 647 852</b>	<b>95 098</b>	<b>106 924</b>	<b>2 445 830</b>
z toho prvních vyšetření ve sledovaném roce						
Hl. m. Praha	38 573	58 571	97 144	4 129	5 045	87 970
Středočeský	11 164	19 157	30 321	1 209	1 261	27 851
Jihočeský	8 689	14 360	23 049	1 420	1 092	20 537
Plzeňský	10 525	15 645	26 170	1 299	1 461	23 410
Karlovarský	3 640	5 901	9 541	770	486	8 285
Ústecký	13 079	15 839	28 918	2 074	1 831	25 013
Liberecký	6 143	8 877	15 020	1 162	651	13 207
Královéhradecký	10 297	16 052	26 349	1 820	1 610	22 919
Pardubický	6 997	11 460	18 457	990	608	16 859
Vysočina	5 559	8 884	14 443	407	646	13 390
Jihomoravský	21 350	29 815	51 165	3 139	3 161	44 865
Olomoucký	17 230	25 928	43 158	1 867	2 880	38 411
Zlínský	7 630	10 329	17 959	1 195	713	16 051
Moravskoslezský	21 071	26 915	47 986	2 335	2 403	43 248
<b>ČR</b>	<b>181 947</b>	<b>267 733</b>	<b>449 680</b>	<b>23 816</b>	<b>23 848</b>	<b>402 016</b>

### 2.3 Činnost ambulantních psychiatrických zařízení v krajích podle pohlaví a věkových skupin

Území, kraj	Muži	Ženy	Celkem	v tom věková skupina		
				0 - 14	15 - 19	20 +
První vyšetření ve sledovaném roce pacientů s dg. F10 <sup>1)</sup>						
Hl. m. Praha	2 211	1 691	3 902	8	79	3 815
Středočeský	809	385	1 194	-	11	1 183
Jihočeský	535	279	814	1	17	796
Plzeňský	1 027	365	1 392	-	20	1 372
Karlovarský	259	156	415	-	6	409
Ústecký	667	321	988	-	51	937
Liberecký	551	298	849	1	7	841
Královéhradecký	867	413	1 280	1	47	1 232
Pardubický	565	202	767	1	12	754
Vysočina	436	112	548	-	11	537
Jihomoravský	2 127	693	2 820	1	89	2 730
Olomoucký	1 714	1 003	2 717	-	85	2 632
Zlínský	1 507	600	2 107	-	17	2 090
Moravskoslezský	3 222	1 758	4 980	5	67	4 908
<b>ČR</b>	<b>16 497</b>	<b>8 276</b>	<b>24 773</b>	<b>18</b>	<b>519</b>	<b>24 236</b>
První vyšetření ve sledovaném roce pacientů s dg. F11-F19 <sup>1)</sup>						
Hl. m. Praha	2 585	1 393	3 978	30	594	3 354
Středočeský	698	305	1 003	6	168	829
Jihočeský	258	159	417	1	57	359
Plzeňský	867	219	1 086	1	113	972
Karlovarský	156	84	240	-	34	206
Ústecký	875	321	1 196	4	158	1 034
Liberecký	160	82	242	4	29	209
Královéhradecký	320	188	508	3	155	350
Pardubický	85	36	121	2	18	101
Vysočina	46	77	123	9	61	53
Jihomoravský	515	234	749	8	177	564
Olomoucký	453	201	654	3	109	542
Zlínský	166	143	309	7	38	264
Moravskoslezský	576	480	1 056	6	287	763
<b>ČR</b>	<b>7 760</b>	<b>3 922</b>	<b>11 682</b>	<b>84</b>	<b>1 998</b>	<b>9 600</b>

<sup>1)</sup> Dg. F10 - poruchy vyvolané alkoholem

Dg. F11-F19 - poruchy vyvolané ostatními psychoaktivními látkami

V případě výskytu více dg. současně rozhoduje ta, která převažuje

**3.1 Odborní pracovníci ve zdravotnictví v psychiatrických léčebnách  
(přepočtený počet k 31. 12. 2004)**

Zdravotnická zařízení řízená	Lékaři a zubní lékaři 1)	Nelékaři s odbornou způsobilostí 2)				
		celkem	z toho			
			sestry	ergote- rapeuti	zdravotní laboranti	zdravotně sociální pracovníci
MZ ČR	481,90	3 006,50	2 790,07	67,64	27,19	81,10
krajem	8,80	55,00	50,00	1,00	-	2,00
městem nebo obcí	-	-	-	-	-	-
privátní	5,00	21,00	19,00	-	-	2,00
<b>ČR celkem</b>	<b>495,70</b>	<b>3 082,50</b>	<b>2 859,07</b>	<b>68,64</b>	<b>27,19</b>	<b>85,10</b>

1) Vč. farmaceutů

2) Zákon č. 96 / 2004 Sb. § 5 - § 21

3) Zákon č. 96 / 2004 Sb. § 22 - § 28

4) Zákon č. 96 / 2004 Sb. § 29- § 42



### 3.1 Odborní pracovníci ve zdravotnictví v psychiatrických léčebnách (přečtený počet k 31. 12. 2004)

Nelékaři s odbornou a specializovanou způsobilostí <sup>3)</sup>			Nelékaři pod odborným dohledem nebo přímým vedením <sup>4)</sup>	Jiní odborní pracovníci	Odborní pracovníci ve zdravotnictví	Zdravotnická zařízení řízená
celkem	z toho					
	psychologové a kliničtí psychologové	fyziotherapeuti				
177,93	113,56	59,11	1 203,43	200,50	5 070,26	MZ ČR
3,30	1,30	2,00	37,50	2,00	106,60	krajem
-	-	-	-	-	-	městem nebo obcí
0,50	0,50	-	19,00	-	45,50	privátní
<b>181,73</b>	<b>115,36</b>	<b>61,11</b>	<b>1 259,93</b>	<b>202,50</b>	<b>5 222,36</b>	<b>ČR celkem</b>

<sup>1)</sup> Vč. farmaceutů

<sup>2)</sup> Zákon č. 96 / 2004 Sb. § 5 - § 21

<sup>3)</sup> Zákon č. 96 / 2004 Sb. § 22 - § 28

<sup>4)</sup> Zákon č. 96 / 2004 Sb. § 29- § 42

### 3.2 Odborní zdravotničtí pracovníci v psychiatrických odděleních nemocnic (přepočtený počet k 31. 12. 2004)

Zdravotnická zařízení řízená	Lékařská místa	Nelékaři s odbornou způsobilostí celkem <sup>1)</sup>	z toho sestry a porodní asistentky <sup>2)</sup>		Nelékaři pod odborným dohledem nebo přímým vedením <sup>3)</sup>
			u lůžka	mimo lůžko	
MZ ČR	64,78	247,10	234,60	12,50	54,25
státem - ostat. rezorty	15,90	58,00	53,00	5,00	14,00
krajem	40,48	162,53	145,88	16,65	45,56
městem, obcí	0,25	0,50	0,50	-	-
privátní	19,12	72,26	58,71	13,55	21,25
<b>ČR celkem</b>	<b>140,53</b>	<b>540,39</b>	<b>492,69</b>	<b>47,70</b>	<b>135,06</b>

### 3.3 Odborní zdravotničtí pracovníci v ambulantních psychiatrických odděleních (přepočtený počet k 31. 12. 2004)

Zdravotnická zařízení	Lékařská místa	Nelékaři s odbornou způsobilostí celkem <sup>1)</sup>
<b>ČR celkem</b>	<b>681,94</b>	<b>391,05</b>
z toho privátní	564,84	258,18

Pozn.: Privátní zařízení - zřizovatel je fyzická osoba, církev, jiná právnická osoba

<sup>1)</sup> Zákon č. 96 / 2004 Sb. § 5 - § 21

<sup>2)</sup> Zákon č. 96 / 2004 Sb. § 5, § 6

<sup>3)</sup> Zákon č. 96 / 2004 Sb. § 29 - § 42

#### 4.1 Vývoj počtu propuštěných a zemřelých z psychiatrických lůžkových zařízení

Rok	Propuštění a zemřelí absolutně			Propuštění a zemřelí na 100 000 obyvatel		
	psychiatrická odd. nemocnic	psychiatrické léčebny	celkem	psychiatrická odd. nemocnic	psychiatrické léčebny	celkem
1990	14 123	34 367	48 490	136,3	331,6	467,9
1991	13 395	32 101	45 496	129,9	311,4	441,3
1992	12 772	32 747	45 519	123,8	317,4	441,2
1993	13 698	31 875 <sup>1)</sup>	45 573 <sup>1)</sup>	132,6	308,5 <sup>1)</sup>	441,1 <sup>1)</sup>
1994	14 482	34 967	49 449	140,1	338,3	478,4
1995	14 957	36 979	51 936	144,8	358,0	502,7
1996	16 157	39 083	55 240	156,6	378,9	535,5
1997	16 310	39 810	56 120	158,3	386,4	544,7
1998	18 639	39 825	58 464	181,1	386,8	567,9
1999	18 163	39 667	57 830	176,6	385,8	562,4
2000	18 444	40 270	58 714	179,5	392,0	571,6
2001	18 065	40 664	58 729	176,0	396,1	572,0
2002	18 179	40 389	58 568	178,2	395,9	574,2
2003	19 160	40 280	59 440	187,8	394,8	582,7
<b>2004</b>	<b>20 671</b>	<b>41 131</b>	<b>61 802</b>	<b>202,5</b>	<b>403,0</b>	<b>605,5</b>

<sup>1)</sup> Léčebny Kosmonosy a Havlíčkův Brod nedodaly data z hospitalizace, zde jsou připočtení jejich pacienti z dat výkazu lůžkového fondu (4707 případů)

Pozn.: Od roku 1998 jsou v datech za hospitalizované v této i následujících tabulkách zahrnuti pacienti z lůžkových zařízení všech rezortů

#### 4.2 Vývoj počtu propuštěných a zemřelých z psychiatrických lůžkových zařízení hospitalizovaných na poruchy vyvolané alkoholem

Rok	Poruchy vyvolané alkoholem (dg. F10)					
	absolutně			na 100 000 obyvatel		
	muži	ženy	celkem	muži	ženy	celkem
1990	6 713	1 861	8 574	133,3	34,9	82,7
1991	5 473	1 720	7 193	109,4	32,4	69,8
1992	5 130	1 835	6 965	102,4	34,6	67,5
1993 <sup>1)</sup>	3 915	1 278	5 193	78,0	24,1	50,3
1994	6 536	2 146	8 682	130,2	40,4	84,0
1995	6 821	2 340	9 161	135,9	44,1	88,7
1996	7 262	2 602	9 864	144,8	49,1	95,6
1997	7 564	2 624	10 188	151,0	49,6	98,9
1998	7 280	2 717	9 997	145,4	51,4	97,1
1999	6 850	2 661	9 511	136,9	50,4	92,5
2000	7 082	2 896	9 978	141,7	54,9	97,1
2001	7 291	2 885	10 176	145,9	54,7	99,1
2002	7 496	3 011	10 507	151,0	57,5	103,0
2003	7 942	3 135	11 077	159,9	59,9	108,6
<b>2004</b>	<b>8 375</b>	<b>3 303</b>	<b>11 678</b>	<b>168,5</b>	<b>63,1</b>	<b>114,4</b>

<sup>1)</sup> V roce 1993 psychiatrické léčebny Kosmonosy a Havlíčkův Brod nedodaly data z hospitalizace

**4.3 Vývoj počtu propuštěných a zemřelých z psychiatrických lůžkových zařízení hospitalizovaných na poruchy vyvolané ostatními psychoaktivními látkami**

Rok	Poruchy vyvolané ostatními psychoaktivními látkami (dg. F11-F19)					
	absolutně			na 100 000 obyvatel		
	muži	ženy	celkem	muži	ženy	celkem
1990	477	239	716	9,5	4,5	6,9
1991	438	202	640	8,8	3,8	6,2
1992	443	213	656	8,8	4,0	6,4
1993 <sup>1)</sup>	433	182	615	8,6	3,4	6,0
1994	775	356	1 131	15,4	6,7	10,9
1995	1 250	513	1 763	24,9	9,7	17,1
1996	1 828	834	2 662	36,5	15,7	25,8
1997	2 216	1 225	3 441	44,2	23,1	33,4
1998	3 002	1 531	4 533	60,0	29,0	44,0
1999	3 145	1 598	4 743	62,9	30,3	46,1
2000	3 395	1 683	5 078	67,9	31,9	49,4
2001	3 232	1 545	4 777	64,7	29,3	46,5
2002	2 573	1 139	3 712	51,8	21,8	36,4
2003	2 872	1 169	4 041	57,8	22,3	39,6
<b>2004</b>	<b>3 362</b>	<b>1 311</b>	<b>4 673</b>	<b>67,6</b>	<b>25,0</b>	<b>45,8</b>

<sup>1)</sup> V roce 1993 psychiatrické léčebny Kosmonosy a Havlíčkův Brod nedodaly data z hospitalizace

#### 4.4 Vývoj počtu propuštěných a zemřelých z psychiatrických lůžkových zařízení podle skupin psychiatrických diagnóz a pohlaví

Skupina psychiatrických diagnóz	Rok			
	2001	2002	2003	2004
	muži			
F00-F09	2 998	2 948	3 085	3 055
F10	7 291	7 496	7 942	8 375
F11-F19	3 232	2 573	2 872	3 362
F20-F29	5 853	5 997	6 001	6 013
F30-F39	2 042	1 975	1 928	2 021
F40-F48, F50-F59	3 428	3 522	3 630	3 664
F60-F63, F68-F69	2 308	2 734	2 438	2 656
F64-F66	199	173	167	166
F70-F79	1 189	1 134	1 167	1 212
F80-F98	2 077	1 948	1 958	1 865
F99	49	33	27	24
Ostatní dg.	981	1 079	1 037	1 089
<b>Celkem</b>	<b>31 647</b>	<b>31 612</b>	<b>32 252</b>	<b>33 502</b>
	na 100 000 mužů			
F00-F09	60,0	59,4	62,1	61,4
F10	145,9	151,0	159,9	168,5
F11-F19	64,7	51,8	57,8	67,6
F20-F29	117,1	120,8	120,8	120,9
F30-F39	40,9	39,8	38,8	40,6
F40-F48, F50-F59	68,6	70,9	73,1	73,7
F60-F63, F68-F69	46,2	55,1	49,1	53,4
F64-F66	4,0	3,5	3,4	3,3
F70-F79	23,8	22,8	23,5	24,4
F80-F98	41,6	39,2	39,4	37,5
F99	1,0	0,7	0,5	0,5
Ostatní dg.	19,6	21,7	20,9	21,9
<b>Celkem</b>	<b>633,4</b>	<b>636,7</b>	<b>649,2</b>	<b>673,8</b>

**4.4 Vývoj počtu propuštěných a zemřelých z psychiatrických lůžkových zařízení podle skupin psychiatrických diagnóz a pohlaví**

Skupina psychiatrických diagnóz	Rok			
	2001	2002	2003	2004
	ženy			
F00-F09	3 806	3 782	3 876	3 783
F10	2 885	3 011	3 135	3 303
F11-F19	1 545	1 139	1 169	1 311
F20-F29	5 759	5 667	5 681	5 526
F30-F39	3 739	3 708	3 688	3 920
F40-F48, F50-F59	5 242	5 397	5 219	5 596
F60-F63, F68-F69	1 195	1 201	1 398	1 448
F64-F66	2	3	9	1
F70-F79	629	629	623	652
F80-F98	741	743	690	879
F99	47	54	41	27
Ostatní dg.	1 492	1 622	1 659	1 854
<b>Celkem</b>	<b>27 082</b>	<b>26 956</b>	<b>27 188</b>	<b>28 300</b>
	na 100 000 žen			
F00-F09	72,2	72,2	74,1	72,3
F10	54,7	57,5	59,9	63,1
F11-F19	29,3	21,8	22,3	25,0
F20-F29	109,3	108,2	108,6	105,6
F30-F39	71,0	70,8	70,5	74,9
F40-F48, F50-F59	99,5	103,1	99,7	106,9
F60-F63, F68-F69	22,7	22,9	26,7	27,7
F64-F66	0,0	0,1	0,2	0,0
F70-F79	11,9	12,0	11,9	12,5
F80-F98	14,1	14,2	13,2	16,8
F99	0,9	1,0	0,8	0,5
Ostatní dg.	28,3	31,0	31,7	35,4
<b>Celkem</b>	<b>513,9</b>	<b>514,8</b>	<b>519,5</b>	<b>540,6</b>

#### 4.4 Vývoj počtu propuštěných a zemřelých z psychiatrických lůžkových zařízení podle skupin psychiatrických diagnóz a pohlaví

Skupina psychiatrických diagnóz	Rok			
	2001	2002	2003	2004
	celkem			
F00-F09	6 804	6 730	6 961	6 838
F10	10 176	10 507	11 077	11 678
F11-F19	4 777	3 712	4 041	4 673
F20-F29	11 612	11 664	11 682	11 539
F30-F39	5 781	5 683	5 616	5 941
F40-F48, F50-F59	8 670	8 919	8 849	9 260
F60-F63, F68-F69	3 503	3 935	3 836	4 104
F64-F66	201	176	176	167
F70-F79	1 818	1 763	1 790	1 864
F80-F98	2 818	2 691	2 648	2 744
F99	96	87	68	51
Ostatní dg.	2 473	2 701	2 696	2 943
<b>Celkem</b>	<b>58 729</b>	<b>58 568</b>	<b>59 440</b>	<b>61 802</b>
	na 100 000 obyvatel			
F00-F09	66,3	66,0	68,2	67,0
F10	99,1	103,0	108,6	114,4
F11-F19	46,5	36,4	39,6	45,8
F20-F29	113,1	114,3	114,5	113,1
F30-F39	56,3	55,7	55,0	58,2
F40-F48, F50-F59	84,4	87,4	86,7	90,7
F60-F63, F68-F69	34,1	38,6	37,6	40,2
F64-F66	2,0	1,7	1,7	1,6
F70-F79	17,7	17,3	17,5	18,3
F80-F98	27,4	26,4	26,0	26,9
F99	0,9	0,9	0,7	0,5
Ostatní dg.	24,1	26,5	26,4	28,8
<b>Celkem</b>	<b>572,0</b>	<b>574,2</b>	<b>582,7</b>	<b>605,5</b>



**4.5 Počet propuštěných a zemřelých z psychiatrických lůžkových zařízení podle věkových skupin a pohlaví**

Věková skupina	Psychiatrická oddělení nemocnic			Psychiatrické léčebny		
	muži	ženy	celkem	muži	ženy	celkem
0 - 3	23	4	27	4	3	7
4	13	4	17	15	4	19
5	22	5	27	15	5	20
6 - 9	253	98	351	265	95	360
10 - 14	392	312	704	983	446	1 429
15 - 17	234	415	649	478	524	1 002
18 - 19	428	289	717	572	367	939
20 - 24	1 181	726	1 907	2 145	913	3 058
25 - 29	1 334	870	2 204	2 593	1 240	3 833
30 - 34	1 008	711	1 719	2 229	1 130	3 359
35 - 39	955	837	1 792	2 274	1 220	3 494
40 - 44	887	972	1 859	2 140	1 363	3 503
45 - 49	906	1 170	2 076	2 249	1 699	3 948
50 - 54	880	1 174	2 054	2 240	1 809	4 049
55 - 59	621	808	1 429	1 609	1 312	2 921
60 - 64	296	546	842	958	875	1 833
65 - 69	176	362	538	546	782	1 328
70 - 74	219	455	674	570	961	1 531
75 - 79	157	399	556	615	1 178	1 793
80+	166	363	529	851	1 854	2 705
<b>Celkem</b>	<b>10 151</b>	<b>10 520</b>	<b>20 671</b>	<b>23 351</b>	<b>17 780</b>	<b>41 131</b>

#### 4.6 Počet propuštěných a zemřelých z psychiatrických lůžkových zařízení podle skupin psychiatrických diagnóz a pohlaví

Skupina psych. diagnóz	Psychiatrická oddělení nemocnic			Psychiatrické léčebny		
	muži	ženy	celkem	muži	ženy	celkem
	počet případů					
F00-F09	712	896	1 608	2 343	2 887	5 230
F10	1 894	1 116	3 010	6 481	2 187	8 668
F11-F19	1 204	559	1 763	2 158	752	2 910
F20-F29	1 695	1 769	3 464	4 318	3 757	8 075
F30-F39	1 007	1 988	2 995	1 014	1 932	2 946
F40-F48, F50-F59	1 776	2 987	4 763	1 888	2 609	4 497
F60-F63, F68-F69	838	544	1 382	1 818	904	2 722
F64-F66	6	-	6	160	1	161
F70-F79	200	109	309	1 012	543	1 555
F80-F98	609	271	880	1 256	608	1 864
F99	4	9	13	20	18	38
Ostatní dg.	206	272	478	883	1 582	2 465
<b>Celkem</b>	<b>10 151</b>	<b>10 520</b>	<b>20 671</b>	<b>23 351</b>	<b>17 780</b>	<b>41 131</b>
	průměrná ošetrovací doba					
F00-F09	19,6	23,3	21,6	87,1	86,7	86,9
F10	16,9	19,0	17,7	62,1	53,1	59,9
F11-F19	10,3	12,2	10,9	34,5	34,7	34,5
F20-F29	25,3	27,3	26,3	141,7	112,6	128,1
F30-F39	26,9	27,7	27,4	68,7	59,2	62,5
F40-F48, F50-F59	18,0	21,8	20,4	31,4	36,6	34,4
F60-F63, F68-F69	18,8	17,9	18,5	49,1	36,2	44,8
F64-F66	14,2	-	14,2	272,8	41,0	271,3
F70-F79	17,8	17,4	17,6	160,7	105,2	141,3
F80-F98	26,6	25,2	26,2	63,2	56,1	60,9
F99	21,3	20,4	20,7	6,6	15,8	10,9
Ostatní dg.	19,8	26,0	23,4	89,7	128,7	114,7
<b>Celkem</b>	<b>19,7</b>	<b>23,1</b>	<b>21,4</b>	<b>80,4</b>	<b>76,1</b>	<b>78,5</b>

**4.7 Počet propuštěných a zemřelých z psychiatrických lůžkových zařízení podle délky pobytu a pohlaví**

Délka pobytu ve dnech	Psychiatrická oddělení nemocnic			Psychiatrické léčebny		
	muži	ženy	celkem	muži	ženy	celkem
1 - 14	5 025	4 033	9 058	6 944	4 133	11 077
15 - 30	2 825	3 472	6 297	4 258	3 507	7 765
31 - 90	2 190	2 924	5 114	7 903	7 251	15 154
91 - 180	109	90	199	2 945	1 933	4 878
181 - 365	2	1	3	756	569	1 325
366 a více	-	-	-	545	387	932
<b>Celkem</b>	<b>10 151</b>	<b>10 520</b>	<b>20 671</b>	<b>23 351</b>	<b>17 780</b>	<b>41 131</b>

**4.8 Počet propuštěných a zemřelých z psychiatrických lůžkových zařízení podle skupin psychiatrických diagnóz, věkových skupin a pohlaví**

Skupina psych. diagnóz	Věková skupina										
	0-3	4	5	6-9	10-14	15-17	18-19	20-24	25-29	30-34	35-39
	muži										
F00-F09	-	1	-	2	8	9	3	42	53	49	59
F10	-	-	-	1	2	17	58	261	653	951	1 182
F11-F19	-	-	-	-	17	156	326	1 126	880	395	193
F20-F29	-	-	-	1	14	89	180	797	959	751	672
F30-F39	-	-	-	1	7	23	20	94	137	122	171
F40-F48, F50-F59	-	-	6	25	85	90	191	391	503	390	428
F60-F63, F68-F69	-	-	-	-	10	44	142	413	456	393	353
F64-F66	-	-	-	-	1	6	5	19	52	13	24
F70-F79	2	7	7	53	100	56	57	146	193	136	107
F80-F98	24	19	24	432	1 125	209	13	8	4	1	4
F99	-	-	-	-	-	-	-	6	1	1	7
Ostatní dg.	1	1	-	3	6	13	5	23	36	35	29
<b>Celkem</b>	<b>27</b>	<b>28</b>	<b>37</b>	<b>518</b>	<b>1 375</b>	<b>712</b>	<b>1 000</b>	<b>3 326</b>	<b>3 927</b>	<b>3 237</b>	<b>3 229</b>
	ženy										
F00-F09	-	-	-	1	3	12	4	19	18	13	24
F10	1	-	-	-	3	8	13	71	233	298	407
F11-F19	-	-	-	-	10	145	152	366	242	104	60
F20-F29	-	-	-	-	11	79	95	354	623	585	525
F30-F39	-	-	-	1	6	35	31	132	158	160	276
F40-F48, F50-F59	-	-	1	16	205	306	194	391	521	420	535
F60-F63, F68-F69	-	-	-	-	7	63	104	213	198	147	150
F64-F66	-	-	-	-	-	-	1	-	-	-	-
F70-F79	2	1	2	21	39	44	39	62	92	85	60
F80-F98	3	7	6	145	458	240	13	1	3	-	1
F99	-	-	-	-	-	1	-	4	4	-	3
Ostatní dg.	1	-	1	9	16	6	10	26	18	29	16
<b>Celkem</b>	<b>7</b>	<b>8</b>	<b>10</b>	<b>193</b>	<b>758</b>	<b>939</b>	<b>656</b>	<b>1 639</b>	<b>2 110</b>	<b>1 841</b>	<b>2 057</b>

**4.8 Počet propuštěných a zemřelých z psychiatrických lůžkových zařízení podle skupin psychiatrických diagnóz, věkových skupin a pohlaví**

Věková skupina									Celkem	Skupina psych. diagnóz
40-44	45-49	50-54	55-59	60-64	65-69	70-74	75-79	80+		
muži										
95	146	234	308	261	268	395	463	659	3 055	F00-F09
1 208	1 339	1 270	780	405	125	79	25	19	8 375	F10
93	72	54	21	6	7	5	1	10	3 362	F11-F19
645	592	562	372	184	72	49	31	43	6 013	F20-F29
206	250	324	287	138	95	67	44	35	2 021	F30-F39
362	332	323	222	99	65	57	41	54	3 664	F40-F48, F50-F59
250	261	178	98	26	18	7	5	2	2 656	F60-F63, F68-F69
16	12	12	1	2	2	1	-	-	166	F64-F66
110	87	64	33	29	13	5	3	4	1 212	F70-F79
1	-	1	-	-	-	-	-	-	1 865	F80-F98
2	4	1	1	-	-	1	-	-	24	F99
39	60	97	107	104	57	123	159	191	1 089	Ostatní dg.
<b>3 027</b>	<b>3 155</b>	<b>3 120</b>	<b>2 230</b>	<b>1 254</b>	<b>722</b>	<b>789</b>	<b>772</b>	<b>1 017</b>	<b>33 502</b>	<b>Celkem</b>
ženy										
44	58	104	143	189	314	544	836	1 457	3 783	F00-F09
501	619	614	323	133	37	29	6	7	3 303	F10
66	46	46	32	22	7	7	6	-	1 311	F11-F19
589	685	656	576	326	171	146	70	35	5 526	F20-F29
333	551	600	456	349	271	280	181	100	3 920	F30-F39
552	643	654	375	247	172	155	108	101	5 596	F40-F48, F50-F59
146	158	126	69	32	15	6	9	5	1 448	F60-F63, F68-F69
-	-	-	-	-	-	-	-	-	1	F64-F66
53	42	46	20	25	5	7	4	3	652	F70-F79
1	-	-	-	-	-	1	-	-	879	F80-F98
1	5	5	2	-	1	1	-	-	27	F99
49	62	132	124	98	151	240	357	509	1 854	Ostatní dg.
<b>2 335</b>	<b>2 869</b>	<b>2 983</b>	<b>2 120</b>	<b>1 421</b>	<b>1 144</b>	<b>1 416</b>	<b>1 577</b>	<b>2 217</b>	<b>28 300</b>	<b>Celkem</b>

**4.8 Počet propuštěných a zemřelých z psychiatrických lůžkových zařízení podle skupin psychiatrických diagnóz, věkových skupin a pohlaví**

Skupina psych. diagnóz	Věková skupina										
	0-3	4	5	6-9	10-14	15-17	18-19	20-24	25-29	30-34	35-39
	celkem										
F00-F09	-	1	-	3	11	21	7	61	71	62	83
F10	1	-	-	1	5	25	71	332	886	1 249	1 589
F11-F19	-	-	-	-	27	301	478	1 492	1 122	499	253
F20-F29	-	-	-	1	25	168	275	1 151	1 582	1 336	1 197
F30-F39	-	-	-	2	13	58	51	226	295	282	447
F40-F48, F50-F59	-	-	7	41	290	396	385	782	1 024	810	963
F60-F63, F68-F69	-	-	-	-	17	107	246	626	654	540	503
F64-F66	-	-	-	-	1	6	6	19	52	13	24
F70-F79	4	8	9	74	139	100	96	208	285	221	167
F80-F98	27	26	30	577	1 583	449	26	9	7	1	5
F99	-	-	-	-	-	1	-	10	5	1	10
Ostatní dg.	2	1	1	12	22	19	15	49	54	64	45
<b>Celkem</b>	<b>34</b>	<b>36</b>	<b>47</b>	<b>711</b>	<b>2 133</b>	<b>1 651</b>	<b>1 656</b>	<b>4 965</b>	<b>6 037</b>	<b>5 078</b>	<b>5 286</b>

**4.8 Počet propuštěných a zemřelých z psychiatrických lůžkových zařízení podle skupin psychiatrických diagnóz, věkových skupin a pohlaví**

Věková skupina									Celkem	Skupina psych. diagnóz
40-44	45-49	50-54	55-59	60-64	65-69	70-74	75-79	80+		
celkem										
139	204	338	451	450	582	939	1 299	2 116	6 838	F00-F09
1 709	1 958	1 884	1 103	538	162	108	31	26	11 678	F10
159	118	100	53	28	14	12	7	10	4 673	F11-F19
1 234	1 277	1 218	948	510	243	195	101	78	11 539	F20-F29
539	801	924	743	487	366	347	225	135	5 941	F30-F39
914	975	977	597	346	237	212	149	155	9 260	F40-F48, F50-F59
396	419	304	167	58	33	13	14	7	4 104	F60-F63, F68-F69
16	12	12	1	2	2	1	-	-	167	F64-F66
163	129	110	53	54	18	12	7	7	1 864	F70-F79
2	-	1	-	-	-	1	-	-	2 744	F80-F98
3	9	6	3	-	1	2	-	-	51	F99
88	122	229	231	202	208	363	516	700	2 943	Ostatní dg.
<b>5 362</b>	<b>6 024</b>	<b>6 103</b>	<b>4 350</b>	<b>2 675</b>	<b>1 866</b>	<b>2 205</b>	<b>2 349</b>	<b>3 234</b>	<b>61 802</b>	<b>Celkem</b>

**4.9 Počet propuštěných a zemřelých z psychiatrických lůžkových zařízení podle skupin psychiatrických diagnóz, délky pobytu a pohlaví**

Skupina psych. diagnóz	Délka pobytu ve dnech						Celkem
	1-14	15-30	31-90	91-180	181-365	366 a více	
muži							
F00-F09	1 011	767	851	221	110	95	3 055
F10	3 459	1 275	2 227	1 191	148	75	8 375
F11-F19	2 103	454	564	210	26	5	3 362
F20-F29	1 178	1 271	2 459	675	233	197	6 013
F30-F39	444	583	857	96	26	15	2 021
F40-F48, F50-F59	1 658	975	918	96	13	4	3 664
F60-F63, F68-F69	1 091	612	740	161	34	18	2 656
F64-F66	25	15	33	22	32	39	166
F70-F79	364	327	322	93	51	55	1 212
F80-F98	306	551	747	215	40	6	1 865
F99	21	1	2	-	-	-	24
Ostatní dg.	309	252	373	74	45	36	1 089
<b>Celkem</b>	<b>11 969</b>	<b>7 083</b>	<b>10 093</b>	<b>3 054</b>	<b>758</b>	<b>545</b>	<b>33 502</b>
ženy							
F00-F09	946	1 041	1 261	298	135	102	3 783
F10	1 408	501	882	473	28	11	3 303
F11-F19	786	201	238	77	8	1	1 311
F20-F29	930	1 319	2 472	499	177	129	5 526
F30-F39	719	1 147	1 787	208	44	15	3 920
F40-F48, F50-F59	2 094	1 474	1 857	142	20	9	5 596
F60-F63, F68-F69	582	376	425	53	10	2	1 448
F64-F66	-	-	1	-	-	-	1
F70-F79	183	195	174	48	31	21	652
F80-F98	166	286	319	86	21	1	879
F99	21	3	2	-	1	-	27
Ostatní dg.	331	436	757	139	95	96	1 854
<b>Celkem</b>	<b>8 166</b>	<b>6 979</b>	<b>10 175</b>	<b>2 023</b>	<b>570</b>	<b>387</b>	<b>28 300</b>



**4.9 Počet propuštěných a zemřelých z psychiatrických lůžkových zařízení podle skupin psychiatrických diagnóz, délky pobytu a pohlaví**

Skupina psych. diagnóz	Délka pobytu ve dnech						Celkem
	1-14	15-30	31-90	91-180	181-365	366 a více	
	celkem						
F00-F09	1 957	1 808	2 112	519	245	197	6 838
F10	4 867	1 776	3 109	1 664	176	86	11 678
F11-F19	2 889	655	802	287	34	6	4 673
F20-F29	2 108	2 590	4 931	1 174	410	326	11 539
F30-F39	1 163	1 730	2 644	304	70	30	5 941
F40-F48, F50-F59	3 752	2 449	2 775	238	33	13	9 260
F60-F63, F68-F69	1 673	988	1 165	214	44	20	4 104
F64-F66	25	15	34	22	32	39	167
F70-F79	547	522	496	141	82	76	1 864
F80-F98	472	837	1 066	301	61	7	2 744
F99	42	4	4	-	1	-	51
Ostatní dg.	640	688	1 130	213	140	132	2 943
<b>Celkem</b>	<b>20 135</b>	<b>14 062</b>	<b>20 268</b>	<b>5 077</b>	<b>1 328</b>	<b>932</b>	<b>61 802</b>

**4.10 Počet propuštěných a zemřelých z psychiatrických lůžkových zařízení podle skupin psychiatrických diagnóz, důvodu přijetí a pohlaví**

Skupina psychiatrických diagnóz	Důvod přijetí					Celkem
	ochranná léčba	sociální	diagnostický	léčebný	jiný	
muži						
F00-F09	10	2	26	3 006	11	3 055
F10	73	8	293	7 913	88	8 375
F11-F19	104	3	275	2 953	27	3 362
F20-F29	51	3	49	5 887	23	6 013
F30-F39	3	-	25	1 980	13	2 021
F40-F48, F50-F59	7	1	98	3 510	48	3 664
F60-F63, F68-F69	37	3	89	2 506	21	2 656
F64-F66	79	1	1	81	4	166
F70-F79	16	1	37	1 141	17	1 212
F80-F98	-	-	153	1 676	36	1 865
F99	-	-	-	9	15	24
Ostatní dg.	2	1	9	1 073	4	1 089
<b>Celkem</b>	<b>382</b>	<b>23</b>	<b>1 055</b>	<b>31 735</b>	<b>307</b>	<b>33 502</b>
ženy						
F00-F09	4	2	33	3 733	11	3 783
F10	13	3	76	3 164	47	3 303
F11-F19	5	-	49	1 254	3	1 311
F20-F29	19	3	63	5 391	50	5 526
F30-F39	5	-	45	3 852	18	3 920
F40-F48, F50-F59	5	2	171	5 321	97	5 596
F60-F63, F68-F69	3	1	24	1 406	14	1 448
F64-F66	-	-	-	1	-	1
F70-F79	2	-	13	630	7	652
F80-F98	-	1	106	749	23	879
F99	1	-	-	9	17	27
Ostatní dg.	2	1	13	1 832	6	1 854
<b>Celkem</b>	<b>59</b>	<b>13</b>	<b>593</b>	<b>27 342</b>	<b>293</b>	<b>28 300</b>

**4.10 Počet propuštěných a zemřelých z psychiatrických lůžkových zařízení podle skupin psychiatrických diagnóz, důvodu přijetí a pohlaví**

Skupina psychiatrických diagnóz	Důvod přijetí					Celkem
	ochranná léčba	sociální	diagnostický	léčebný	jiný	
	celkem					
F00-F09	14	4	59	6 739	22	6 838
F10	86	11	369	11 077	135	11 678
F11-F19	109	3	324	4 207	30	4 673
F20-F29	70	6	112	11 278	73	11 539
F30-F39	8	-	70	5 832	31	5 941
F40-F48, F50-F59	12	3	269	8 831	145	9 260
F60-F63, F68-F69	40	4	113	3 912	35	4 104
F64-F66	79	1	1	82	4	167
F70-F79	18	1	50	1 771	24	1 864
F80-F98	-	1	259	2 425	59	2 744
F99	1	-	-	18	32	51
Ostatní dg.	4	2	22	2 905	10	2 943
<b>Celkem</b>	<b>441</b>	<b>36</b>	<b>1 648</b>	<b>59 077</b>	<b>600</b>	<b>61 802</b>

**4.11 Počet propuštěných a zemřelých z psychiatrických lůžkových zařízení podle skupin psychiatrických diagnóz, pořadí přijetí, pohlaví a průměrného věku**

Skupina psychiatrických diagnóz	Pořadí přijetí v životě			Celkem	Průměrný věk
	poprvé	opakovaně	nezjištěno		
muži					
F00-F09	1 140	1 165	750	3 055	65,8
F10	2 809	3 895	1 671	8 375	43,7
F11-F19	1 279	1 289	794	3 362	26,9
F20-F29	1 039	3 599	1 375	6 013	38,0
F30-F39	689	888	444	2 021	47,8
F40-F48, F50-F59	1 625	1 399	640	3 664	38,0
F60-F63 F68-F69	787	1 365	504	2 656	34,5
F64-F66	34	77	55	166	33,6
F70-F79	184	743	285	1 212	31,2
F80-F98	769	945	151	1 865	11,4
F99	13	7	4	24	37,7
Ostatní dg.	358	386	345	1 089	61,8
<b>Celkem</b>	<b>10 726</b>	<b>15 758</b>	<b>7 018</b>	<b>33 502</b>	<b>40,2</b>
ženy					
F00-F09	1 297	1 350	1 136	3 783	74,1
F10	1 078	1 500	725	3 303	44,5
F11-F19	542	443	326	1 311	28,5
F20-F29	977	3 090	1 459	5 526	43,5
F30-F39	1 103	2 013	804	3 920	51,8
F40-F48, F50-F59	2 329	2 309	958	5 596	41,2
F60-F63 F68-F69	397	774	277	1 448	35,8
F64-F66	-	1	-	1	19,0
F70-F79	112	361	179	652	33,1
F80-F98	366	421	92	879	12,6
F99	22	3	2	27	41,9
Ostatní dg.	603	569	682	1 854	68,0
<b>Celkem</b>	<b>8 826</b>	<b>12 834</b>	<b>6 640</b>	<b>28 300</b>	<b>47,7</b>

**4.11 Počet propuštěných a zemřelých z psychiatrických lůžkových zařízení podle skupin psychiatrických diagnóz, pořadí přijetí, pohlaví a průměrného věku**

Skupina psychiatrických diagnóz	Pořadí přijetí v životě			Celkem	Průměrný věk
	poprvé	opakovaně	nezjištěno		
	celkem				
F00-F09	2 437	2 515	1 886	6 838	70,4
F10	3 887	5 395	2 396	11 678	43,9
F11-F19	1 821	1 732	1 120	4 673	27,3
F20-F29	2 016	6 689	2 834	11 539	40,6
F30-F39	1 792	2 901	1 248	5 941	50,4
F40-F48, F50-F59	3 954	3 708	1 598	9 260	39,9
F60-F63 F68-F69	1 184	2 139	781	4 104	35,0
F64-F66	34	78	55	167	33,5
F70-F79	296	1 104	464	1 864	31,9
F80-F98	1 135	1 366	243	2 744	11,8
F99	35	10	6	51	39,9
Ostatní dg.	961	955	1 027	2 943	65,7
<b>Celkem</b>	<b>19 552</b>	<b>28 592</b>	<b>13 658</b>	<b>61 802</b>	<b>43,6</b>

#### 4.12 Počet propuštěných a zemřelých z psychiatrických lůžkových zařízení podle kraje bydliště a pohlaví

Území, kraj bydliště	Propuštění a zemřelí					
	absolutně			na 100 000 obyvatel <sup>1)</sup>		
	muži	ženy	celkem	muži	ženy	celkem
Hl. m. Praha	4 131	4 002	8 133	743,2	656,3	697,7
Středočeský	2 875	2 283	5 158	516,6	392,8	453,4
Jihočeský	1 560	1 488	3 048	507,9	467,5	487,4
Plzeňský	1 651	1 508	3 159	614,1	537,9	575,2
Karlovarský	1 052	770	1 822	708,0	496,3	599,9
Ústecký	3 526	2 414	5 940	877,4	576,5	723,8
Liberecký	1 371	1 150	2 521	658,8	524,4	589,9
Královéhradecký	1 203	1 238	2 441	452,0	440,8	446,3
Pardubický	1 164	1 017	2 181	470,8	394,2	431,7
Vysočina	1 526	1 229	2 755	597,0	469,7	532,6
Jihomoravský	3 922	3 496	7 418	720,8	604,6	660,9
Olomoucký	2 528	2 284	4 812	817,9	699,9	757,3
Zlínský	2 160	1 547	3 707	749,7	510,2	626,9
Moravskoslezský	4 468	3 807	8 275	727,0	591,1	657,5
<b>Bydliště v ČR</b>	<b>33 137</b>	<b>28 233</b>	<b>61 370</b>	<b>666,5</b>	<b>539,3</b>	<b>601,3</b>
Bezdomovci	104	13	117	2,1	0,2	1,1
Cizinci	261	54	315	x	x	x
<b>Hospitalizovaní v ČR celkem</b>	<b>33 502</b>	<b>28 300</b>	<b>61 802</b>	<b>673,8</b>	<b>540,6</b>	<b>605,5</b>

<sup>1)</sup> Nápočty na 100 000 obyvatel příslušného územního celku a pohlaví

**4.13 Počet propuštěných z psychiatrických lůžkových zařízení podle skupin psychiatrických diagnóz, potřeby další péče po propuštění a pohlaví**

Skupina psychiatrických diagnóz	Potřeba další péče po propuštění						Celkem
	žádná	dočasná ambulantní	trvalá ambulantní	ústavní léčba	ústavní sociální služba	ošetřovatelská péče	
	muži						
F00-F09	41	490	1 341	415	162	31	2 482
F10	271	3 431	3 906	589	52	23	8 273
F11-F19	249	1 285	1 367	445	10	2	3 359
F20-F29	134	829	4 384	445	138	11	5 941
F30-F39	58	626	1 187	114	14	5	2 004
F40-F48, F50-F59	181	1 976	1 303	161	20	2	3 643
F60-F63, F68-F69	99	1 139	1 266	131	11	2	2 649
F64-F66	2	20	88	56	-	-	166
F70-F79	26	202	570	110	270	4	1 182
F80-F98	36	1 093	542	137	56	-	1 864
F99	12	6	6	-	-	-	24
Ostatní dg.	30	231	414	110	53	8	846
<b>Celkem</b>	<b>1 139</b>	<b>11 328</b>	<b>16 374</b>	<b>2 713</b>	<b>786</b>	<b>88</b>	<b>32 433</b>

**4.13 Počet propuštěných z psychiatrických lůžkových zařízení podle skupin psychiatrických diagnóz, potřeby další péče po propuštění a pohlaví**

Skupina psychiatrických diagnóz	Potřeba další péče po propuštění						Celkem
	žádná	dočasná ambulantní	trvalá ambulantní	ústavní léčba	ústavní sociální služba	ošetřovatelská péče	
	ženy						
F00-F09	81	496	1 867	460	298	45	3 247
F10	143	1 162	1 774	184	13	1	3 278
F11-F19	80	457	617	139	18	-	1 311
F20-F29	120	706	4 053	410	174	12	5 476
F30-F39	98	1 120	2 488	154	24	6	3 892
F40-F48, F50-F59	231	2 753	2 351	193	20	13	5 562
F60-F63, F68-F69	42	529	789	74	9	4	1 447
F64-F66	-	-	-	1	-	-	1
F70-F79	14	102	291	59	177	1	644
F80-F98	33	491	250	66	37	2	879
F99	17	3	5	2	-	-	27
Ostatní dg.	40	404	705	207	145	23	1 524
<b>Celkem</b>	<b>899</b>	<b>8 223</b>	<b>15 190</b>	<b>1 949</b>	<b>915</b>	<b>107</b>	<b>27 288</b>



**4.13 Počet propuštěných z psychiatrických lůžkových zařízení podle skupin psychiatrických diagnóz, potřeby další péče po propuštění a pohlaví**

Skupina psychiatrických diagnóz	Potřeba další péče po propuštění						Celkem
	žádná	dočasná ambulantní	trvalá ambulantní	ústavní léčba	ústavní sociální služba	ošetřovatelská péče	
	celkem						
F00-F09	122	986	3 208	875	460	76	5 729
F10	414	4 593	5 680	773	65	24	11 551
F11-F19	329	1 742	1 984	584	28	2	4 670
F20-F29	254	1 535	8 437	855	312	23	11 417
F30-F39	156	1 746	3 675	268	38	11	5 896
F40-F48, F50-F59	412	4 729	3 654	354	40	15	9 205
F60-F63, F68-F69	141	1 668	2 055	205	20	6	4 096
F64-F66	2	20	88	57	-	-	167
F70-F79	40	304	861	169	447	5	1 826
F80-F98	69	1 584	792	203	93	2	2 743
F99	29	9	11	2	-	-	51
Ostatní dg.	70	635	1 119	317	198	31	2 370
<b>Celkem</b>	<b>2 038</b>	<b>19 551</b>	<b>31 564</b>	<b>4 662</b>	<b>1 701</b>	<b>195</b>	<b>59 721</b>

**4.14 Počet zemřelých v psychiatrických lůžkových zařízeních podle věkových skupin a pohlaví**

Věková skupina	Psychiatrická oddělení nemocnic			Psychiatrické léčebny		
	muži	ženy	celkem	muži	ženy	celkem
0 - 3	-	-	-	-	-	-
4	-	-	-	-	-	-
5	-	-	-	-	-	-
6 - 9	-	-	-	-	1	1
10 - 14	-	-	-	1	-	1
15 - 17	-	-	-	1	-	1
18 - 19	-	-	-	-	-	-
20 - 24	-	-	-	2	-	2
25 - 29	1	-	1	6	3	9
30 - 34	1	-	1	9	2	11
35 - 39	1	-	1	8	2	10
40 - 44	-	-	-	19	2	21
45 - 49	-	-	-	34	15	49
50 - 54	2	-	2	46	20	66
55 - 59	1	-	1	73	32	105
60 - 64	3	-	3	82	30	112
65 - 69	1	1	2	72	37	109
70 - 74	1	2	3	139	116	255
75 - 79	4	3	7	197	207	404
80+	18	12	30	347	527	874
<b>Zemřelí celkem</b>	<b>33</b>	<b>18</b>	<b>51</b>	<b>1 036</b>	<b>994</b>	<b>2 030</b>

#### 4.15 Počet zemřelých v psychiatrických lůžkových zařízeních podle délky pobytu a pohlaví

Délka pobytu ve dnech	Psychiatrická oddělení nemocnic			Psychiatrické léčebny		
	muži	ženy	celkem	muži	ženy	celkem
1 - 14	20	9	29	358	237	595
15 - 30	5	2	7	165	182	347
31 - 90	8	7	15	231	269	500
91 - 180	-	-	-	103	127	230
181 - 365	-	-	-	71	83	154
366 a více	-	-	-	108	96	204
<b>Zemřelí celkem</b>	<b>33</b>	<b>18</b>	<b>51</b>	<b>1 036</b>	<b>994</b>	<b>2 030</b>
z toho pitváno	25	10	35	380	364	744

#### 4.16 Počet zemřelých v psychiatrických lůžkových zařízeních podle skupin psychiatrických diagnóz a pohlaví

Skupina psych. diagnóz	Psychiatrická oddělení nemocnic			Psychiatrické léčebny		
	muži	ženy	celkem	muži	ženy	celkem
F00-F09	19	13	32	554	523	1 077
F10	2	-	2	100	25	125
F11-F19	-	-	-	3	-	3
F20-F29	2	-	2	70	50	120
F30-F39	2	2	4	15	26	41
F40-F48, F50-F59	1	-	1	20	34	54
F60-F63, F68-F69	1	-	1	6	1	7
F64-F66	-	-	-	-	-	-
F70-F79	1	-	1	29	8	37
F80-F98	-	-	-	1	-	1
F99	-	-	-	-	-	-
Ostatní dg.	5	3	8	238	327	565
<b>Celkem</b>	<b>33</b>	<b>18</b>	<b>51</b>	<b>1 036</b>	<b>994</b>	<b>2 030</b>

**4.17 Počet propuštěných a zemřelých z psychiatrických lůžkových zařízení ve věku 15 let a starších podle kraje bydliště a pohlaví**

Území, kraj bydliště	Propuštění a zemřelí - věk 15 let a více					
	absolutně			na 100 000 obyvatel <sup>1)</sup>		
	muži	ženy	celkem	muži	ženy	celkem
Hl. m. Praha	3 898	3 884	7 782	810,6	721,5	763,6
Středočeský	2 650	2 180	4 830	566,2	438,5	500,4
Jihočeský	1 490	1 464	2 954	578,5	539,3	558,4
Plzeňský	1 542	1 453	2 995	678,1	603,2	639,6
Karlovarský	1 007	742	1 749	813,0	562,0	683,5
Ústecký	3 213	2 256	5 469	961,2	635,9	793,7
Liberecký	1 199	1 078	2 277	691,2	578,3	632,7
Královéhradecký	1 160	1 207	2 367	520,2	502,0	510,8
Pardubický	1 132	1 002	2 134	549,1	456,4	501,3
Vysočina	1 423	1 187	2 610	667,7	535,7	600,4
Jihomoravský	3 773	3 394	7 167	822,5	682,9	749,9
Olomoucký	2 378	2 207	4 585	916,7	790,8	851,5
Zlínský	2 063	1 497	3 560	852,2	576,9	709,8
Moravskoslezský	4 225	3 706	7 931	822,3	676,7	747,2
<b>Bydliště v ČR</b>	<b>31 153</b>	<b>27 257</b>	<b>58 410</b>	<b>745,0</b>	<b>607,6</b>	<b>673,9</b>
Bezdomovci	104	13	117	2,5	0,3	1,3
Cizinci	260	54	314	x	x	x
<b>Hospitalizovaní v ČR celkem</b>	<b>31 517</b>	<b>27 324</b>	<b>58 841</b>	<b>753,7</b>	<b>609,1</b>	<b>678,9</b>

<sup>1)</sup> Nápočty na 100 000 obyvatel příslušného územního celku, pohlaví a věku

**4.18 Počet propuštěných a zemřelých z psychiatrických lůžkových zařízení ve věku 15 let a starších podle kraje bydliště, skupin psychiatrických diagnóz a pohlaví**

Území, kraj bydliště	Skupina psychiatrických diagnóz												Celkem
	1	2	3	4	5	6	7	8	9	10	11	12	
	muži												
Hl. m. Praha	351	915	698	663	353	379	283	23	83	33	3	114	3 898
Středočeský	241	620	378	464	174	285	262	30	112	22	3	59	2 650
Jihočeský	140	313	111	363	119	216	129	8	48	8	-	35	1 490
Plzeňský	180	398	133	266	104	199	111	4	59	8	-	80	1 542
Karlovarský	93	207	177	188	67	133	74	4	34	7	-	23	1 007
Ústecký	182	605	802	529	236	289	302	24	150	30	4	60	3 213
Liberecký	96	337	147	227	59	137	127	5	34	14	4	12	1 199
Královéhradecký	86	318	59	208	101	168	165	13	21	9	-	12	1 160
Pardubický	83	386	53	213	67	132	114	7	35	2	4	36	1 132
Vysočina	107	457	66	282	91	133	118	16	87	11	-	55	1 423
Jihomoravský	383	990	282	799	208	394	376	8	97	27	-	209	3 773
Olomoucký	298	687	85	441	133	295	140	3	84	17	3	192	2 378
Zlínský	192	735	87	431	77	186	135	6	76	17	-	121	2 063
Moravskoslezský	600	1 284	236	821	214	559	273	12	120	35	3	68	4 225
<b>Bydliště v ČR</b>	<b>3 032</b>	<b>8 252</b>	<b>3 314</b>	<b>5 895</b>	<b>2 003</b>	<b>3 505</b>	<b>2 609</b>	<b>163</b>	<b>1 040</b>	<b>240</b>	<b>24</b>	<b>1 076</b>	<b>31 153</b>
Bezdomovci	4	41	8	20	-	5	23	1	2	-	-	-	104
Cizinci	8	79	23	83	10	38	14	1	1	1	-	2	260
<b>Hospitalizovaní v ČR celkem</b>	<b>3 044</b>	<b>8 372</b>	<b>3 345</b>	<b>5 998</b>	<b>2 013</b>	<b>3 548</b>	<b>2 646</b>	<b>165</b>	<b>1 043</b>	<b>241</b>	<b>24</b>	<b>1 078</b>	<b>31 517</b>

**4.18 Počet propuštěných a zemřelých z psychiatrických lůžkových zařízení ve věku 15 let a starších podle kraje bydliště, skupin psychiatrických diagnóz a pohlaví**

Území, kraj bydliště	Skupina psychiatrických diagnóz												Celkem
	1	2	3	4	5	6	7	8	9	10	11	12	
	ženy												
Hl. m. Praha	589	607	289	754	626	560	212	-	39	41	7	160	3 884
Středočeský	289	231	124	434	374	396	129	-	65	24	2	112	2 180
Jihočeský	194	156	63	352	243	267	83	-	31	5	-	70	1 464
Plzeňský	232	176	62	288	181	271	58	-	40	4	2	139	1 453
Karlovarský	69	99	57	186	82	126	46	-	24	7	1	45	742
Ústecký	219	204	217	456	381	474	151	1	55	30	4	64	2 256
Liberecký	110	151	49	234	137	269	71	-	30	9	1	17	1 078
Královéhradecký	127	149	31	226	176	337	96	-	21	6	-	38	1 207
Pardubický	100	149	16	205	158	204	82	-	19	8	1	60	1 002
Vysočina	118	109	54	217	181	254	66	-	35	16	-	137	1 187
Jihomoravský	483	370	119	685	432	721	124	-	59	31	3	367	3 394
Olomoucký	326	236	64	383	184	465	91	-	35	28	3	392	2 207
Zlínský	189	195	30	343	214	227	85	-	63	11	2	138	1 497
Moravskoslezský	730	460	121	728	538	790	142	-	70	40	1	86	3 706
<b>Bydliště v ČR</b>	<b>3 775</b>	<b>3 292</b>	<b>1 296</b>	<b>5 491</b>	<b>3 907</b>	<b>5 361</b>	<b>1 436</b>	<b>1</b>	<b>586</b>	<b>260</b>	<b>27</b>	<b>1 825</b>	<b>27 257</b>
Bezdomovci	1	3	-	3	2	1	3	-	-	-	-	-	13
Cizinci	3	4	5	21	4	12	2	-	1	-	-	2	54
<b>Hospitalizovaní v ČR celkem</b>	<b>3 779</b>	<b>3 299</b>	<b>1 301</b>	<b>5 515</b>	<b>3 913</b>	<b>5 374</b>	<b>1 441</b>	<b>1</b>	<b>587</b>	<b>260</b>	<b>27</b>	<b>1 827</b>	<b>27 324</b>

**4.18 Počet propuštěných a zemřelých z psychiatrických lůžkových zařízení ve věku 15 let a starších podle kraje bydliště, skupin psychiatrických diagnóz a pohlaví**

Území, kraj bydliště	Skupina psychiatrických diagnóz												Celkem
	1	2	3	4	5	6	7	8	9	10	11	12	
	celkem												
Hl. m. Praha	940	1 522	987	1 417	979	939	495	23	122	74	10	274	7 782
Středočeský	530	851	502	898	548	681	391	30	177	46	5	171	4 830
Jihočeský	334	469	174	715	362	483	212	8	79	13	-	105	2 954
Plzeňský	412	574	195	554	285	470	169	4	99	12	2	219	2 995
Karlovarský	162	306	234	374	149	259	120	4	58	14	1	68	1 749
Ústecký	401	809	1 019	985	617	763	453	25	205	60	8	124	5 469
Liberecký	206	488	196	461	196	406	198	5	64	23	5	29	2 277
Královéhradecký	213	467	90	434	277	505	261	13	42	15	-	50	2 367
Pardubický	183	535	69	418	225	336	196	7	54	10	5	96	2 134
Vysočina	225	566	120	499	272	387	184	16	122	27	-	192	2 610
Jihomoravský	866	1 360	401	1 484	640	1 115	500	8	156	58	3	576	7 167
Olomoucký	624	923	149	824	317	760	231	3	119	45	6	584	4 585
Zlínský	381	930	117	774	291	413	220	6	139	28	2	259	3 560
Moravskoslezský	1 330	1 744	357	1 549	752	1 349	415	12	190	75	4	154	7 931
<b>Bydliště v ČR</b>	<b>6 807</b>	<b>11 544</b>	<b>4 610</b>	<b>11 386</b>	<b>5 910</b>	<b>8 866</b>	<b>4 045</b>	<b>164</b>	<b>1 626</b>	<b>500</b>	<b>51</b>	<b>2 901</b>	<b>58 410</b>
Bezdomovci	5	44	8	23	2	6	26	1	2	-	-	-	117
Cizinci	11	83	28	104	14	50	16	1	2	1	-	4	314
<b>Hospitalizovaní v ČR celkem</b>	<b>6 823</b>	<b>11 671</b>	<b>4 646</b>	<b>11 513</b>	<b>5 926</b>	<b>8 922</b>	<b>4 087</b>	<b>166</b>	<b>1 630</b>	<b>501</b>	<b>51</b>	<b>2 905</b>	<b>58 841</b>

Pozn.: Názvy skupin diagnóz a zahrnuté diagnózy dle MKN-10 jsou uvedeny v tabulce č. 6

**4.19 Počet propuštěných a zemřelých z psychiatrických lůžkových zařízení ve věku 15 let a starších podle kraje bydliště, skupin psychiatrických diagnóz a pohlaví na 100 000 obyvatel**

Území, kraj bydliště	Skupina psychiatrických diagnóz												Celkem
	1	2	3	4	5	6	7	8	9	10	11	12	
	muži na 100 000 <sup>1)</sup>												
Hl. m. Praha	73,0	190,3	145,2	137,9	73,4	78,8	58,9	4,8	17,3	6,9	0,6	23,7	810,6
Středočeský	51,5	132,5	80,8	99,1	37,2	60,9	56,0	6,4	23,9	4,7	0,6	12,6	566,2
Jihočeský	54,4	121,5	43,1	140,9	46,2	83,9	50,1	3,1	18,6	3,1	-	13,6	578,5
Plzeňský	79,2	175,0	58,5	117,0	45,7	87,5	48,8	1,8	25,9	3,5	-	35,2	678,1
Karlovarský	75,1	167,1	142,9	151,8	54,1	107,4	59,7	3,2	27,4	5,7	-	18,6	813,0
Ústecký	54,4	181,0	239,9	158,3	70,6	86,5	90,3	7,2	44,9	9,0	1,2	17,9	961,2
Liberecký	55,3	194,3	84,7	130,9	34,0	79,0	73,2	2,9	19,6	8,1	2,3	6,9	691,2
Královéhradecký	38,6	142,6	26,5	93,3	45,3	75,3	74,0	5,8	9,4	4,0	-	5,4	520,2
Pardubický	40,3	187,2	25,7	103,3	32,5	64,0	55,3	3,4	17,0	1,0	1,9	17,5	549,1
Vysočina	50,2	214,4	31,0	132,3	42,7	62,4	55,4	7,5	40,8	5,2	-	25,8	667,7
Jihomoravský	83,5	215,8	61,5	174,2	45,3	85,9	82,0	1,7	21,1	5,9	-	45,6	822,5
Olomoucký	114,9	264,8	32,8	170,0	51,3	113,7	54,0	1,2	32,4	6,6	1,2	74,0	916,7
Zlínský	79,3	303,6	35,9	178,0	31,8	76,8	55,8	2,5	31,4	7,0	-	50,0	852,2
Moravskoslezský	116,8	249,9	45,9	159,8	41,7	108,8	53,1	2,3	23,4	6,8	0,6	13,2	822,3
<b>Bydliště v ČR</b>	<b>72,5</b>	<b>197,3</b>	<b>79,2</b>	<b>141,0</b>	<b>47,9</b>	<b>83,8</b>	<b>62,4</b>	<b>3,9</b>	<b>24,9</b>	<b>5,7</b>	<b>0,6</b>	<b>25,7</b>	<b>745,0</b>
	ženy na 100 000 <sup>1)</sup>												
Hl. m. Praha	109,4	112,8	53,7	140,1	116,3	104,0	39,4	-	7,2	7,6	1,3	29,7	721,5
Středočeský	58,1	46,5	24,9	87,3	75,2	79,7	25,9	-	13,1	4,8	0,4	22,5	438,5
Jihočeský	71,5	57,5	23,2	129,7	89,5	98,4	30,6	-	11,4	1,8	-	25,8	539,3
Plzeňský	96,3	73,1	25,7	119,6	75,1	112,5	24,1	-	16,6	1,7	0,8	57,7	603,2
Karlovarský	52,3	75,0	43,2	140,9	62,1	95,4	34,8	-	18,2	5,3	0,8	34,1	562,0
Ústecký	61,7	57,5	61,2	128,5	107,4	133,6	42,6	0,3	15,5	8,5	1,1	18,0	635,9
Liberecký	59,0	81,0	26,3	125,5	73,5	144,3	38,1	-	16,1	4,8	0,5	9,1	578,3
Královéhradecký	52,8	62,0	12,9	94,0	73,2	140,2	39,9	-	8,7	2,5	-	15,8	502,0
Pardubický	45,5	67,9	7,3	93,4	72,0	92,9	37,3	-	8,7	3,6	0,5	27,3	456,4
Vysočina	53,3	49,2	24,4	97,9	81,7	114,6	29,8	-	15,8	7,2	-	61,8	535,7
Jihomoravský	97,2	74,4	23,9	137,8	86,9	145,1	24,9	-	11,9	6,2	0,6	73,8	682,9
Olomoucký	116,8	84,6	22,9	137,2	65,9	166,6	32,6	-	12,5	10,0	1,1	140,5	790,8
Zlínský	72,8	75,1	11,6	132,2	82,5	87,5	32,8	-	24,3	4,2	0,8	53,2	576,9
Moravskoslezský	133,3	84,0	22,1	132,9	98,2	144,3	25,9	-	12,8	7,3	0,2	15,7	676,7
<b>Bydliště v ČR</b>	<b>84,2</b>	<b>73,4</b>	<b>28,9</b>	<b>122,4</b>	<b>87,1</b>	<b>119,5</b>	<b>32,0</b>	<b>0,0</b>	<b>13,1</b>	<b>5,8</b>	<b>0,6</b>	<b>40,7</b>	<b>607,6</b>



**4.19 Počet propuštěných a zemřelých z psychiatrických lůžkových zařízení ve věku 15 let a starších podle kraje bydliště, skupin psychiatrických diagnóz a pohlaví na 100 000 obyvatel**

Území, kraj bydliště	Skupina psychiatrických diagnóz												Celkem
	1	2	3	4	5	6	7	8	9	10	11	12	
	celkem na 100 000 <sup>1)</sup>												
Hl. m. Praha	92,2	149,3	96,8	139,0	96,1	92,1	48,6	2,3	12,0	7,3	1,0	26,9	763,6
Středočeský	54,9	88,2	52,0	93,0	56,8	70,6	40,5	3,1	18,3	4,8	0,5	17,7	500,4
Jihočeský	63,1	88,7	32,9	135,2	68,4	91,3	40,1	1,5	14,9	2,5	-	19,8	558,4
Plzeňský	88,0	122,6	41,6	118,3	60,9	100,4	36,1	0,9	21,1	2,6	0,4	46,8	639,6
Karlovarský	63,3	119,6	91,4	146,1	58,2	101,2	46,9	1,6	22,7	5,5	0,4	26,6	683,5
Ústecký	58,2	117,4	147,9	142,9	89,5	110,7	65,7	3,6	29,7	8,7	1,2	18,0	793,7
Liberecký	57,2	135,6	54,5	128,1	54,5	112,8	55,0	1,4	17,8	6,4	1,4	8,1	632,7
Královéhradecký	46,0	100,8	19,4	93,7	59,8	109,0	56,3	2,8	9,1	3,2	-	10,8	510,8
Pardubický	43,0	125,7	16,2	98,2	52,9	78,9	46,0	1,6	12,7	2,3	1,2	22,5	501,3
Vysočina	51,8	130,2	27,6	114,8	62,6	89,0	42,3	3,7	28,1	6,2	-	44,2	600,4
Jihomoravský	90,6	142,3	42,0	155,3	67,0	116,7	52,3	0,8	16,3	6,1	0,3	60,3	749,9
Olomoucký	115,9	171,4	27,7	153,0	58,9	141,1	42,9	0,6	22,1	8,4	1,1	108,5	851,5
Zlínský	76,0	185,4	23,3	154,3	58,0	82,3	43,9	1,2	27,7	5,6	0,4	51,6	709,8
Moravskoslezský	125,3	164,3	33,6	145,9	70,8	127,1	39,1	1,1	17,9	7,1	0,4	14,5	747,2
<b>Bydliště v ČR</b>	<b>78,5</b>	<b>133,2</b>	<b>53,2</b>	<b>131,4</b>	<b>68,2</b>	<b>102,3</b>	<b>46,7</b>	<b>1,9</b>	<b>18,8</b>	<b>5,8</b>	<b>0,6</b>	<b>33,5</b>	<b>673,9</b>

<sup>1)</sup> Nápočty na 100 000 obyvatel příslušného územního celku, pohlaví a věku

Pozn.: Názvy skupin diagnóz a zahrnuté diagnózy dle MKN-10 jsou uvedeny v tabulce č. 6

**4.20 Počet propuštěných a zemřelých z psychiatrických lůžkových zařízení ve věku 15 let a starších podle rodinného stavu, věkových skupin a pohlaví**

Věková skupina	Rodinný stav						Celkem
	svobodný/á	ženatý, vdaná	rozvedený/á	ovdovělý/á	druh, družka	nezjištěn	
muži							
15-19	1 681	2	-	-	1	28	1 712
20-24	3 152	79	21	2	5	67	3 326
25-29	3 286	341	177	3	18	102	3 927
30-34	1 951	652	540	5	8	81	3 237
35-39	1 367	818	924	20	9	91	3 229
40-44	1 015	933	977	21	12	69	3 027
45-49	921	1 071	1 031	39	7	86	3 155
50-54	756	1 241	993	46	13	71	3 120
55-59	412	1 079	596	78	3	62	2 230
60-64	227	629	287	68	3	40	1 254
65+	344	1 726	307	748	3	172	3 300
<b>Celkem</b>	<b>15 112</b>	<b>8 571</b>	<b>5 853</b>	<b>1 030</b>	<b>82</b>	<b>869</b>	<b>31 517</b>
ženy							
15-19	1 561	6	-	2	-	26	1 595
20-24	1 489	107	15	1	1	26	1 639
25-29	1 432	468	171	9	3	27	2 110
30-34	730	690	373	15	3	30	1 841
35-39	434	1 006	561	30	-	26	2 057
40-44	353	1 182	707	55	3	35	2 335
45-49	366	1 501	833	126	4	39	2 869
50-54	310	1 582	845	200	4	42	2 983
55-59	177	1 093	520	296	3	31	2 120
60-64	123	662	299	314	1	22	1 421
65+	340	1 558	583	3 617	4	252	6 354
<b>Celkem</b>	<b>7 315</b>	<b>9 855</b>	<b>4 907</b>	<b>4 665</b>	<b>26</b>	<b>556</b>	<b>27 324</b>

**4.20 Počet propuštěných a zemřelých z psychiatrických lůžkových zařízení ve věku 15 let a starších podle rodinného stavu, věkových skupin a pohlaví**

Věková skupina	Rodinný stav						Celkem
	svobodný/á	ženatý, vdaná	rozvedený/á	ovdovělý/á	druh, družka	nezjištěn	
	celkem						
15-19	3 242	8	-	2	1	54	3 307
20-24	4 641	186	36	3	6	93	4 965
25-29	4 718	809	348	12	21	129	6 037
30-34	2 681	1 342	913	20	11	111	5 078
35-39	1 801	1 824	1 485	50	9	117	5 286
40-44	1 368	2 115	1 684	76	15	104	5 362
45-49	1 287	2 572	1 864	165	11	125	6 024
50-54	1 066	2 823	1 838	246	17	113	6 103
55-59	589	2 172	1 116	374	6	93	4 350
60-64	350	1 291	586	382	4	62	2 675
65+	684	3 284	890	4 365	7	424	9 654
<b>Celkem</b>	<b>22 427</b>	<b>18 426</b>	<b>10 760</b>	<b>5 695</b>	<b>108</b>	<b>1 425</b>	<b>58 841</b>

**4.21 Počet propuštěných a zemřelých z psychiatrických lůžkových zařízení ve věku 15 let a starších podle rodinného stavu, skupin psychiatrických diagnóz a pohlaví**

Skupina psychiatrických diagnóz	Rodinný stav						Celkem
	svobodný/á	ženatý, vdaná	rozvedený/á	ovdovělý/á	druh, družka	nezjištěn	
	muži						
F00-F09	450	1 527	422	489	4	152	3 044
F10	2 559	2 830	2 624	146	8	205	8 372
F11-F19	2 740	268	253	11	5	68	3 345
F20-F29	4 123	839	833	47	11	145	5 998
F30-F39	609	928	364	68	2	42	2 013
F40-F48, F50-F59	1 515	1 162	649	104	23	95	3 548
F60-F63, F68-F69	1 571	408	537	22	24	84	2 646
F64-F66	126	12	25	-	1	1	165
F70-F79	981	20	15	6	-	21	1 043
F80-F98	238	1	1	-	-	1	241
F99	13	6	4	1	-	-	24
Ostatní dg.	187	570	126	136	4	55	1 078
<b>Celkem</b>	<b>15 112</b>	<b>8 571</b>	<b>5 853</b>	<b>1 030</b>	<b>82</b>	<b>869</b>	<b>31 517</b>
	ženy						
F00-F09	264	870	413	2 066	4	162	3 779
F10	461	1 573	976	237	5	47	3 299
F11-F19	918	229	109	24	2	19	1 301
F20-F29	2 018	1 721	1 271	401	4	100	5 515
F30-F39	603	2 028	677	558	1	46	3 913
F40-F48, F50-F59	1 510	2 351	960	482	4	67	5 374
F60-F63, F68-F69	644	462	264	48	3	20	1 441
F64-F66	1	-	-	-	-	-	1
F70-F79	480	41	38	13	1	14	587
F80-F98	256	1	1	-	-	2	260
F99	11	7	6	3	-	-	27
Ostatní dg.	149	572	192	833	2	79	1 827
<b>Celkem</b>	<b>7 315</b>	<b>9 855</b>	<b>4 907</b>	<b>4 665</b>	<b>26</b>	<b>556</b>	<b>27 324</b>

**4.21 Počet propuštěných a zemřelých z psychiatrických lůžkových zařízení ve věku 15 let a starších podle rodinného stavu, skupin psychiatrických diagnóz a pohlaví**

Skupina psychiatrických diagnóz	Rodinný stav						Celkem
	svobodný/á	ženatý, vdaná	rozvedený/á	ovdovělý/á	druh, družka	nezjištěn	
	celkem						
F00-F09	714	2 397	835	2 555	8	314	6 823
F10	3 020	4 403	3 600	383	13	252	11 671
F11-F19	3 658	497	362	35	7	87	4 646
F20-F29	6 141	2 560	2 104	448	15	245	11 513
F30-F39	1 212	2 956	1 041	626	3	88	5 926
F40-F48, F50-F59	3 025	3 513	1 609	586	27	162	8 922
F60-F63, F68-F69	2 215	870	801	70	27	104	4 087
F64-F66	127	12	25	-	1	1	166
F70-F79	1 461	61	53	19	1	35	1 630
F80-F98	494	2	2	-	-	3	501
F99	24	13	10	4	-	-	51
Ostatní dg.	336	1 142	318	969	6	134	2 905
<b>Celkem</b>	<b>22 427</b>	<b>18 426</b>	<b>10 760</b>	<b>5 695</b>	<b>108</b>	<b>1 425</b>	<b>58 841</b>

**4.22 Počet propuštěných a zemřelých z psychiatrických lůžkových zařízení ve věku 0 - 14 let podle kraje bydliště a pohlaví**

Území, kraj bydliště	Propuštění a zemřelí - věk 0 - 14 let					
	absolutně			na 100 000 obyvatel <sup>1)</sup>		
	chlapci	dívky	celkem	chlapci	dívky	celkem
Hl. m. Praha	233	118	351	310,9	165,0	239,7
Středočeský	225	103	328	254,4	122,5	190,1
Jihočeský	70	24	94	141,3	51,2	97,5
Plzeňský	109	55	164	262,9	139,4	202,7
Karlovarský	45	28	73	182,1	121,2	152,7
Ústecký	313	158	471	463,2	247,0	358,1
Liberecký	172	72	244	496,8	219,0	361,4
Královéhradecký	43	31	74	99,6	76,7	88,5
Pardubický	32	15	47	77,9	39,0	59,1
Vysočina	103	42	145	242,4	104,8	175,6
Jihomoravský	149	102	251	174,5	125,5	150,6
Olomoucký	150	77	227	301,8	162,9	234,1
Zlínský	97	50	147	210,8	114,4	163,8
Moravskoslezský	243	101	344	241,1	104,8	174,5
<b>Bydliště v ČR</b>	<b>1 984</b>	<b>976</b>	<b>2 960</b>	<b>251,2</b>	<b>130,2</b>	<b>192,3</b>
Bezdomovci	-	-	-	-	-	-
Cizinci	1	-	1	x	x	x
<b>Hospitalizovaní v ČR celkem</b>	<b>1 985</b>	<b>976</b>	<b>2 961</b>	<b>251,3</b>	<b>130,2</b>	<b>192,4</b>

<sup>1)</sup> Nápočty na 100 000 obyvatel příslušného územního celku, pohlaví a věku

**4.23 Počet propuštěných a zemřelých z psychiatrických lůžkových zařízení ve věku 0 - 14 let podle skupin psychiatrických diagnóz a délky pobytu**

Skupina psych. diagnóz	Délka pobytu ve dnech						Celkem
	1-14	15-30	31-90	91-180	181-365	366 a více	
F00-F09	5	3	5	1	1	-	15
F10	5	-	-	2	-	-	7
F11-F19	17	3	1	6	-	-	27
F20-F29	4	10	12	-	-	-	26
F30-F39	2	1	7	4	1	-	15
F40-F48, F50-F59	82	89	143	23	1	-	338
F60-F63, F68-F69	4	6	5	2	-	-	17
F64-F66	-	1	-	-	-	-	1
F70-F79	44	61	78	27	16	8	234
F80-F98	332	707	882	262	53	7	2 243
F99	-	-	-	-	-	-	-
Ostatní dg.	9	12	15	1	1	-	38
<b>Celkem</b>	<b>504</b>	<b>893</b>	<b>1 148</b>	<b>328</b>	<b>73</b>	<b>15</b>	<b>2 961</b>

**4.24 Počet propuštěných a zemřelých z psychiatrických lůžkových zařízení ve věku 0 - 14 let podle kraje bydliště, skupin psychiatrických diagnóz a pohlaví**

Území, kraj bydliště	Skupina psychiatrických diagnóz												Celkem
	1	2	3	4	5	6	7	8	9	10	11	12	
	chlapci												
Hl. m. Praha	1	1	-	2	-	31	2	-	20	176	-	-	233
Středočeský	4	-	-	-	1	7	2	-	20	189	-	2	225
Jihočeský	-	-	-	-	-	3	1	-	3	63	-	-	70
Plzeňský	1	-	-	1	1	5	3	-	9	88	-	1	109
Karlovarský	-	1	-	-	-	4	1	-	4	35	-	-	45
Ústecký	1	1	2	1	1	11	-	-	29	264	-	3	313
Liberecký	1	-	1	-	-	6	-	-	11	153	-	-	172
Královéhradecký	-	-	-	1	-	2	-	-	3	37	-	-	43
Pardubický	1	-	-	1	1	1	-	-	3	25	-	-	32
Vysočina	-	-	4	5	-	3	-	1	9	81	-	-	103
Jihomoravský	1	-	4	2	1	7	-	-	6	128	-	-	149
Olomoucký	1	-	-	1	1	16	1	-	17	113	-	-	150
Zlínský	-	-	-	-	1	6	-	-	15	71	-	4	97
Moravskoslezský	-	-	6	-	1	14	-	-	20	201	-	1	243
<b>Bydliště v ČR</b>	<b>11</b>	<b>3</b>	<b>17</b>	<b>14</b>	<b>8</b>	<b>116</b>	<b>10</b>	<b>1</b>	<b>169</b>	<b>1 624</b>	<b>-</b>	<b>11</b>	<b>1 984</b>
Bezdomovci	-	-	-	-	-	-	-	-	-	-	-	-	-
Cizinci	-	-	-	1	-	-	-	-	-	-	-	-	1
<b>Hospitalizovaní v ČR celkem</b>	<b>11</b>	<b>3</b>	<b>17</b>	<b>15</b>	<b>8</b>	<b>116</b>	<b>10</b>	<b>1</b>	<b>169</b>	<b>1 624</b>	<b>-</b>	<b>11</b>	<b>1 985</b>



**4.24 Počet propuštěných a zemřelých z psychiatrických lůžkových zařízení ve věku 0 - 14 let podle kraje bydliště, skupin psychiatrických diagnóz a pohlaví**

Území, kraj bydliště	Skupina psychiatrických diagnóz												Celkem
	1	2	3	4	5	6	7	8	9	10	11	12	
	dívky												
Hl. m. Praha	1	2	2	2	4	39	2	-	7	58	-	1	118
Středočeský	-	-	1	1	-	27	1	-	10	61	-	2	103
Jihočeský	-	-	-	6	-	6	-	-	-	12	-	-	24
Plzeňský	-	1	-	-	1	16	-	-	8	18	-	11	55
Karlovarský	-	-	-	-	-	2	-	-	4	22	-	-	28
Ústecký	2	-	1	-	-	23	1	-	10	112	-	9	158
Liberecký	-	1	-	-	-	21	-	-	3	47	-	-	72
Královéhradecký	-	-	-	-	1	5	-	-	1	24	-	-	31
Pardubický	-	-	-	-	-	3	-	-	1	11	-	-	15
Vysočina	-	-	-	-	-	12	-	-	-	30	-	-	42
Jihomoravský	1	-	2	1	-	22	1	-	3	72	-	-	102
Olomoucký	-	-	1	-	-	15	1	-	3	55	-	2	77
Zlínský	-	-	2	-	-	10	-	-	2	35	-	1	50
Moravskoslezský	-	-	1	1	1	21	1	-	13	62	-	1	101
<b>Bydliště v ČR</b>	<b>4</b>	<b>4</b>	<b>10</b>	<b>11</b>	<b>7</b>	<b>222</b>	<b>7</b>	<b>-</b>	<b>65</b>	<b>619</b>	<b>-</b>	<b>27</b>	<b>976</b>
Bezdomovci	-	-	-	-	-	-	-	-	-	-	-	-	-
Cizinci	-	-	-	-	-	-	-	-	-	-	-	-	-
<b>Hospitalizovaní v ČR celkem</b>	<b>4</b>	<b>4</b>	<b>10</b>	<b>11</b>	<b>7</b>	<b>222</b>	<b>7</b>	<b>-</b>	<b>65</b>	<b>619</b>	<b>-</b>	<b>27</b>	<b>976</b>

**4.24 Počet propuštěných a zemřelých z psychiatrických lůžkových zařízení ve věku 0 - 14 let podle kraje bydliště, skupin psychiatrických diagnóz a pohlaví**

Území, kraj bydliště	Skupina psychiatrických diagnóz												Celkem
	1	2	3	4	5	6	7	8	9	10	11	12	
	celkem												
Hl. m. Praha	2	3	2	4	4	70	4	-	27	234	-	1	351
Středočeský	4	-	1	1	1	34	3	-	30	250	-	4	328
Jihočeský	-	-	-	6	-	9	1	-	3	75	-	-	94
Plzeňský	1	1	-	1	2	21	3	-	17	106	-	12	164
Karlovarský	-	1	-	-	-	6	1	-	8	57	-	-	73
Ústecký	3	1	3	1	1	34	1	-	39	376	-	12	471
Liberecký	1	1	1	-	-	27	-	-	14	200	-	-	244
Královéhradecký	-	-	-	1	1	7	-	-	4	61	-	-	74
Pardubický	1	-	-	1	1	4	-	-	4	36	-	-	47
Vysočina	-	-	4	5	-	15	-	1	9	111	-	-	145
Jihomoravský	2	-	6	3	1	29	1	-	9	200	-	-	251
Olomoucký	1	-	1	1	1	31	2	-	20	168	-	2	227
Zlínský	-	-	2	-	1	16	-	-	17	106	-	5	147
Moravskoslezský	-	-	7	1	2	35	1	-	33	263	-	2	344
<b>Bydliště v ČR</b>	<b>15</b>	<b>7</b>	<b>27</b>	<b>25</b>	<b>15</b>	<b>338</b>	<b>17</b>	<b>1</b>	<b>234</b>	<b>2 243</b>	<b>-</b>	<b>38</b>	<b>2 960</b>
Bezdomovci	-	-	-	-	-	-	-	-	-	-	-	-	-
Cizinci	-	-	-	1	-	-	-	-	-	-	-	-	1
<b>Hospitalizovaní v ČR celkem</b>	<b>15</b>	<b>7</b>	<b>27</b>	<b>26</b>	<b>15</b>	<b>338</b>	<b>17</b>	<b>1</b>	<b>234</b>	<b>2 243</b>	<b>-</b>	<b>38</b>	<b>2 961</b>

Pozn.: Názvy skupin diagnóz a zahrnuté diagnózy dle MKN-10 jsou uvedeny v tabulce č. 6

**4.25 Počet propuštěných a zemřelých z psychiatrických lůžkových zařízení ve věku 0 - 14 let podle kraje bydliště, skupin psychiatrických diagnóz a pohlaví na 100 000 obyvatel**

Území, kraj bydliště	Skupina psychiatrických diagnóz												Celkem
	1	2	3	4	5	6	7	8	9	10	11	12	
	chlapci na 100 000 <sup>1)</sup>												
Hl. m. Praha	1,3	1,3	-	2,7	-	41,4	2,7	-	26,7	234,8	-	-	310,9
Středočeský	4,5	-	-	-	1,1	7,9	2,3	-	22,6	213,7	-	2,3	254,4
Jihočeský	-	-	-	-	-	6,1	2,0	-	6,1	127,1	-	-	141,3
Plzeňský	2,4	-	-	2,4	2,4	12,1	7,2	-	21,7	212,3	-	2,4	262,9
Karlovarský	-	4,0	-	-	-	16,2	4,0	-	16,2	141,6	-	-	182,1
Ústecký	1,5	1,5	3,0	1,5	1,5	16,3	-	-	42,9	390,7	-	4,4	463,2
Liberecký	2,9	-	2,9	-	-	17,3	-	-	31,8	441,9	-	-	496,8
Královéhradecký	-	-	-	2,3	-	4,6	-	-	7,0	85,7	-	-	99,6
Pardubický	2,4	-	-	2,4	2,4	2,4	-	-	7,3	60,9	-	-	77,9
Vysočina	-	-	9,4	11,8	-	7,1	-	2,4	21,2	190,6	-	-	242,4
Jihomoravský	1,2	-	4,7	2,3	1,2	8,2	-	-	7,0	149,9	-	-	174,5
Olomoucký	2,0	-	-	2,0	2,0	32,2	2,0	-	34,2	227,3	-	-	301,8
Zlínský	-	-	-	-	2,2	13,0	-	-	32,6	154,3	-	8,7	210,8
Moravskoslezský	-	-	6,0	-	1,0	13,9	-	-	19,8	199,4	-	1,0	241,1
<b>Bydliště v ČR</b>	<b>1,4</b>	<b>0,4</b>	<b>2,2</b>	<b>1,8</b>	<b>1,0</b>	<b>14,7</b>	<b>1,3</b>	<b>0,1</b>	<b>21,4</b>	<b>205,6</b>	<b>-</b>	<b>1,4</b>	<b>251,2</b>

**4.25 Počet propuštěných a zemřelých z psychiatrických lůžkových zařízení ve věku 0 - 14 let podle kraje bydliště, skupin psychiatrických diagnóz a pohlaví na 100 000 obyvatel**

Území, kraj bydliště	Skupina psychiatrických diagnóz												Celkem
	1	2	3	4	5	6	7	8	9	10	11	12	
	dívký na 100 000 <sup>1)</sup>												
Hl. m. Praha	1,4	2,8	2,8	2,8	5,6	54,5	2,8	-	9,8	81,1	-	1,4	165,0
Středočeský	-	-	1,2	1,2	-	32,1	1,2	-	11,9	72,5	-	2,4	122,5
Jihočeský	-	-	-	12,8	-	12,8	-	-	-	25,6	-	-	51,2
Plzeňský	-	2,5	-	-	2,5	40,5	-	-	20,3	45,6	-	27,9	139,4
Karlovarský	-	-	-	-	-	8,7	-	-	17,3	95,2	-	-	121,2
Ústecký	3,1	-	1,6	-	-	36,0	1,6	-	15,6	175,1	-	14,1	247,0
Liberecký	-	3,0	-	-	-	63,9	-	-	9,1	142,9	-	-	219,0
Královéhradecký	-	-	-	-	2,5	12,4	-	-	2,5	59,4	-	-	76,7
Pardubický	-	-	-	-	-	7,8	-	-	2,6	28,6	-	-	39,0
Vysočina	-	-	-	-	-	29,9	-	-	-	74,9	-	-	104,8
Jihomoravský	1,2	-	2,5	1,2	-	27,1	1,2	-	3,7	88,6	-	-	125,5
Olomoucký	-	-	2,1	-	-	31,7	2,1	-	6,3	116,4	-	4,2	162,9
Zlínský	-	-	4,6	-	-	22,9	-	-	4,6	80,1	-	2,3	114,4
Moravskoslezský	-	-	1,0	1,0	1,0	21,8	1,0	-	13,5	64,3	-	1,0	104,8
<b>Bydliště v ČR</b>	<b>0,5</b>	<b>0,5</b>	<b>1,3</b>	<b>1,5</b>	<b>0,9</b>	<b>29,6</b>	<b>0,9</b>	<b>-</b>	<b>8,7</b>	<b>82,6</b>	<b>-</b>	<b>3,6</b>	<b>130,2</b>

**4.25 Počet propuštěných a zemřelých z psychiatrických lůžkových zařízení ve věku 0 - 14 let podle kraje bydliště, skupin psychiatrických diagnóz a pohlaví na 100 000 obyvatel**

Území, kraj bydliště	Skupina psychiatrických diagnóz												Celkem
	1	2	3	4	5	6	7	8	9	10	11	12	
	celkem na 100 000 <sup>1)</sup>												
Hl. m. Praha	1,4	2,0	1,4	2,7	2,7	47,8	2,7	-	18,4	159,8	-	0,7	239,7
Středočeský	2,3	-	0,6	0,6	0,6	19,7	1,7	-	17,4	144,9	-	2,3	190,1
Jihočeský	-	-	-	6,2	-	9,3	1,0	-	3,1	77,8	-	-	97,5
Plzeňský	1,2	1,2	-	1,2	2,5	25,9	3,7	-	21,0	131,0	-	14,8	202,7
Karlovarský	-	2,1	-	-	-	12,5	2,1	-	16,7	119,2	-	-	152,7
Ústecký	2,3	0,8	2,3	0,8	0,8	25,8	0,8	-	29,6	285,8	-	9,1	358,1
Liberecký	1,5	1,5	1,5	-	-	40,0	-	-	20,7	296,3	-	-	361,4
Královéhradecký	-	-	-	1,2	1,2	8,4	-	-	4,8	73,0	-	-	88,5
Pardubický	1,3	-	-	1,3	1,3	5,0	-	-	5,0	45,3	-	-	59,1
Vysočina	-	-	4,8	6,1	-	18,2	-	1,2	10,9	134,4	-	-	175,6
Jihomoravský	1,2	-	3,6	1,8	0,6	17,4	0,6	-	5,4	120,0	-	-	150,6
Olomoucký	1,0	-	1,0	1,0	1,0	32,0	2,1	-	20,6	173,2	-	2,1	234,1
Zlínský	-	-	2,2	-	1,1	17,8	-	-	18,9	118,1	-	5,6	163,8
Moravskoslezský	-	-	3,6	0,5	1,0	17,8	0,5	-	16,7	133,4	-	1,0	174,5
<b>Bydliště v ČR</b>	<b>1,0</b>	<b>0,5</b>	<b>1,8</b>	<b>1,6</b>	<b>1,0</b>	<b>22,0</b>	<b>1,1</b>	<b>0,1</b>	<b>15,2</b>	<b>145,7</b>	<b>-</b>	<b>2,5</b>	<b>192,3</b>

<sup>1)</sup> Nápočty na 100 000 obyvatel příslušného územního celku, pohlaví a věku

Pozn.: Názvy skupin diagnóz a zahrnuté diagnózy dle MKN-10 jsou uvedeny v tabulce č. 6

### 5. Přehled propuštěných a zemřelých ze všech zdravotnických lůžkových zařízení na diagnózy F00 - F99 (kap. V. MKN-10) podle pohlaví

Lůžkové zařízení	Propuštění a zemřelí		
	muži	ženy	celkem
nemocnice celkem	17 558	17 656	35 214
v tom oddělení:			
<b>psychiatrie (PON)</b>	<b>9 945</b>	<b>10 248</b>	<b>20 193</b>
interna	3 116	3 308	6 424
neurologie	1 231	1 064	2 295
pediatrie	1 514	1 693	3 207
AR	505	239	744
ostatní oddělení nemocnic	1 247	1 104	2 351
<b>psychiatrické léčebny (PL)</b>	<b>22 468</b>	<b>16 198</b>	<b>38 666</b>
léčebny pro dlouhodobě nemocné (LDN)	314	639	953
léčebny tuberkulózy a respiračních nemocí (TRN)	2	9	11
ostatní léčebné ústavy (OLÚ)	260	346	606
<b>lůžková zařízení celkem</b>	<b>40 602</b>	<b>34 848</b>	<b>75 450</b>

## 6. Přehled skupin psychiatrických diagnóz MKN-10

### List of groups of ICD-10 psychiatric diagnoses

Skupina	Název skupiny	Kód psychiatrické diagnózy
1	Organické duševní poruchy včetně symptomatických	F00-F09
2	Poruchy duševní a poruchy chování, způsobené užíváním alkoholu	F10
3	Poruchy duševní a poruchy chování, způsobené užíváním ostatních psychoaktivních látek	F11-F19
4	Schizofrenie, poruchy schizotypální a poruchy s bludy	F20-F29
5	Afektivní poruchy (poruchy nálady)	F30-F39
6	Neurotické, stresové a somatoformní poruchy a syndromy poruch chování, spojené s fyziologickými poruchami a somatickými faktory	F40-F48; F50-F59
7	Poruchy osobnosti a chování u dospělých (mimo sexuálních poruch)	F60-F63; F68-F69
8	Sexuální poruchy	F64-F66
9	Mentální retardace	F70-F79
10	Poruchy psychického vývoje a poruchy chování a emocí se začátkem obvykle v dětství a v dospívání	F80-F98
11	Neurčená duševní porucha	F99
12	Ostatní nepsihiatrické diagnózy	
Group	Title of group	Code of psychiatric diagnosis
1	Organic, including symptomatic, mental disorders	F00-F09
2	Mental and behavioural disorders due to use of alcohol	F10
3	Mental and behavioural disorders due to use of other psychoactive substances	F11-F19
4	Schizophrenia, schizotypal and delusional disorders	F20-F29
5	Mood [affective] disorders	F30-F39
6	Neurotic, stress-related and somatoform disorders and behavioural syndromes associated with physiological disturbances and physical factors	F40-F48; F50-F59
7	Disorders of adult personality and behaviour (excl. sexual disorders)	F60-F63; F68-F69
8	Sexual disorders	F64-F66
9	Mental retardation	F70-F79
10	Disorders of psychological development and behavioural and emotional disorders with onset usually occurring in childhood and adolescence	F80-F98
11	Unspecified mental disorder	F99
12	Other nonpsychotic diagnoses	

## 7. Seznam termínů užitých v publikaci a jejich anglický překlad

### *List of terms used in publication and their meanings in English*

abs.	<i>absolute</i>
AT poradny, protialkoholní poradny	<i>alcohol and drug guidance centres</i>
bezdomovci	<i>homeless</i>
bydliště	<i>residence</i>
bydliště neudáno	<i>unknown residence</i>
bydliště v ČR	<i>residence in the Czech Republic</i>
celkem	<i>total</i>
cizinci	<i>foreigners</i>
délka pobytu	<i>length of stay</i>
den, dnů	<i>day, days</i>
dětské sestry	<i>children`s nurses</i>
dívky	<i>girls</i>
drogy	<i>drugs</i>
důvod přijetí	<i>reason of admission</i>
hospitalizovaní v ČR celkem	<i>hospitalized in CR - total</i>
chlapci	<i>boys</i>
jiní odborní pracovníci ve zdravotnictví	<i>other professional health personnel</i>
kraj	<i>region</i>
kraj bydliště	<i>region of residence</i>
laboranti	<i>laboratory assistants</i>
lékaři	<i>physicians</i>
lékařská místa	<i>physicians posts</i>
lůžka, lůžek	<i>bed, beds</i>
měsíc	<i>month</i>
muži (M)	<i>males</i>
MZ	<i>Ministry of Health</i>
na 1 lékařské místo	<i>per 1 physician`s post</i>
na 10 000 obyvatel	<i>per 10 000 inhabitants</i>
nemocnice	<i>hospitals</i>
obecní úřady	<i>municipal administration</i>
oddělení	<i>department</i>
okresní úřady	<i>district administration</i>
ostatní rezotry	<i>other sectors</i>
ošetřovatelky	<i>auxiliary nurses</i>
pitváno	<i>number of autopsies</i>
počet	<i>number</i>
počet míst (lůžek)	<i>number of posts (beds)</i>



## 7. Seznam termínů užitých v publikaci a jejich anglický překlad

### *List of terms used in publication and their meanings in English*

počet prvních vyšetření v roce	<i>number of first examinations in this year</i>
pohlaví	<i>sex</i>
pomocní zdravotničtí pracovníci	<i>auxiliary health personnel</i>
pořadí přijetí v životě	<i>sequence of admission in life</i>
potřeba další péče po propuštění	<i>necessity of further care after discharge</i>
privátní	<i>private</i>
pro děti	<i>for children</i>
protialkoholní záchytné stanice	<i>centres for occasional alcohol abusers</i>
průměrná ošetřovací doba	<i>average duration of stay</i>
průměrný věk	<i>average age</i>
přepočtený počet	<i>whole time equivalent</i>
psychiatrická oddělení nemocnic (PON)	<i>psychiatric departments of hospitals</i>
Psychiatrické centrum	<i>Psychiatric Center</i>
psychiatrické léčebny (PL)	<i>psychiatric institutes</i>
psychoaktivní látka	<i>psychoactive substance</i>
rehabilitační pracovníci	<i>rehabilitation assistants</i>
rezort zdravotnictví	<i>Sector of Health</i>
rodinný stav	<i>marital status</i>
rok	<i>year</i>
skupiny psychiatrických diagnóz	<i>groups of psychiatric diagnoses</i>
střední a nižší zdravotničtí pracovníci	<i>paramedical and lower health personnel</i>
území	<i>territory</i>
ve dnech	<i>in days</i>
věková skupina	<i>age group</i>
v procentech	<i>in %</i>
všechny rezorty	<i>all sectors</i>
v tom	<i>including</i>
využití lůžek	<i>bed occupancy</i>
záchytné stanice	<i>antialcoholic interception centre</i>
z celkového počtu lůžek	<i>from total number of beds</i>
z toho	<i>of which (o.w.)</i>
z toho 1. v životě	<i>o.w. first in life</i>
zařízení	<i>establishment</i>
zdravotnická zařízení řízená	<i>establishments administered by</i>
zdravotní sestry	<i>health nurses</i>
zemřelí	<i>deceased</i>
ženy (Ž)	<i>females</i>

## 7. Seznam termínů užitých v publikaci a jejich anglický překlad

### *List of terms used in publication and their meanings in English*

důvod přijetí:	<i>reason of admission:</i>
ochranná léčba	<i>preventive therapy</i>
sociální	<i>social</i>
diagnostický	<i>diagnostic</i>
léčebný	<i>therapeutic</i>
jiný	<i>other</i>
pořadí přijetí v životě:	<i>sequence of admission in life:</i>
poprvé	<i>first</i>
opakovaně	<i>repeated</i>
nezjištěno	<i>unknown</i>
potřeba další péče po propuštění:	<i>necessity of further care after discharge:</i>
žádná	<i>none</i>
dočasná ambulantní	<i>temporary ambulatory</i>
trvalá ambulantní	<i>permanent ambulatory</i>
ústavní léčba	<i>in-patient therapy</i>
ústavní sociální služba	<i>in-patient social care</i>
ošetřovatelská péče	<i>nursing care</i>
psychoaktivní látka:	<i>psychoactive substance:</i>
opiáty a opioidy	<i>opiates and opioids</i>
canabinoidy	<i>cannabis and cannabinoids</i>
sedativa, hypnotika	<i>analgetics</i>
kokain	<i>cocaine</i>
stimulancia	<i>stimulants</i>
halucinogeny	<i>hallucinogens</i>
prchavá rozpustidla	<i>inhalants</i>
kombinace drog	<i>combination of drugs</i>
jiné	<i>other</i>
tabák	<i>tobacco</i>
alkohol	<i>alcohol</i>
rodinný stav:	<i>marital status:</i>
svobodný/-á	<i>single</i>
ženatý, vdaná	<i>married</i>
rozvedený/-á	<i>divorced</i>
ovdovělý/-á	<i>widow</i>
druh, družka	<i>cohabiting</i>
nezjištěn	<i>unknown</i>

## **Značky v tabulkách**

**Ležatá čárka (-)** v tabulce na místě čísla značí, že se jev nevyskytoval.

**Nula (0; 0,0; 0,00)** znamená, že se jev vyskytl, ale hodnota vypočteného ukazatele je menší, než polovina jednotky použité v tabulce.

**Tečka (.)** na místě čísla značí, že údaj není k dispozici nebo je nespolehlivý.

**Ležatý křížek (x)** značí, že zápis není možný z logických důvodů.

## ***Symbols in the tables***

*A dash (-) in place of a number indicates that the phenomenon did not occur.*

*A 0 or 0.0 or 0.00 indicates that the phenomenon occurred, but value of calculated indicator is less than half of unit used in table.*

*A dot (.) in place of a number indicates that the number is not available or cannot be relied on.*

*A skew cross (x) indicates that the entry is not applicable for logical reasons.*