

Psychiatrická péče 2006

Z D R A V O T N I C K Á S T A T I S T I K A

Vydává Ústav zdravotnických informací a statistiky ČR
Praha 2, Palackého nám. 4

www.uzis.cz

Psychiatrická péče

Řada: Zdravotnická statistika

K dispozici jsou publikace s daty od roku 1959.

Zdrojem informací pro publikaci jsou výkazy o síti a lůžkovém fondu psychiatrických zařízení, výkaz o ambulantní péči v psychiatrickém oboru a údaje z Národního registru hospitalizovaných. V tabulkách je prezentována činnost ambulantních psychiatrických zařízení podle krajů.

Psychiatric care

Series: Health Statistics

Publications are available with data since 1959.

The sources of information in this publication are report forms on the network and bed funds of psychiatric institutions, reports on out-patient care in branch of psychiatry and data from the National Registry of Hospitalized Patients. Tables present indicators of activity of out-patient psychiatric establishments by regions.

© ÚZIS ČR, 2007

© Translation ÚZIS ČR

ISSN 1210-8588

ISBN 978-80-7280-667-6

Obsah:

	strana
Úvod	9
Psychiatrická péče v České republice v roce 2006.....	10
Seznam psychiatrických léčeben v ČR.....	17
Značky v tabulkách.....	20

Grafická část:

1. Vývoj počtu propuštěných a zemřelých v psychiatrických lůžkových zařízeních, nejčastější příčiny hospitalizace, na 100 000 obyvatel.....	21
2. Vývoj počtu prvních vyšetření v roce v ambulantních psychiatrických zařízeních na schizofrenie a neurotické poruchy.....	22
3. Vývoj počtu prvních vyšetření v roce v ambulantních psychiatrických zařízeních na poruchy vyvolané alkoholem a ostatními psychoaktivními látkami.....	22
4. Hospitalizovanost v lůžkových psychiatrických zařízeních podle kraje bydliště na 100 000 obyvatel	23
5. Počet prvních vyšetření v ambulantních psychiatrických zařízeních podle kraje zařízení na 100 000 obyvatel.....	23
6. Struktura hospitalizovaných v psychiatrických léčebnách podle skupin psychiatrických diagnóz.....	24
7. Struktura hospitalizovaných na psychiatrických odděleních nemocnic podle skupin psychiatrických diagnóz.....	24
8. Struktura prvních vyšetření v ambulantních psychiatrických zařízeních podle skupin psychiatrických diagnóz	25
9. Přehled hospitalizovaných ve všech zdravotnických lůžkových zařízeních na diagnózy F00–F99	25

Tabulková část:

1.1	Vývoj sítě psychiatrických lůžkových zařízení	26
1.2	Vývoj sítě ambulantních psychiatrických zařízení.....	28
2.1	Pacienti užívající psychoaktivní látky evidovaní na ambulantních pracovištích zajišťujících péči o alkoholiky a toxikomany	29
2.2	Činnost ambulantních psychiatrických zařízení v krajích podle skupin psychiatrických diagnóz	30
2.3	Činnost ambulantních psychiatrických zařízení v krajích podle pohlaví a věkových skupin	32
3.	Odborní pracovníci ve zdravotnictví v psychiatrických léčebnách	34
4.1	Vývoj počtu propuštěných a zemřelých v psychiatrických lůžkových zařízeních	35
4.2	Vývoj počtu propuštěných a zemřelých v psychiatrických lůžkových zařízeních hospitalizovaných na poruchy vyvolané alkoholem.....	36
4.3	Vývoj počtu propuštěných a zemřelých v psychiatrických lůžkových zařízeních hospitalizovaných na poruchy vyvolané ostatními psychoaktivními látkami.....	37
4.4	Vývoj počtu propuštěných a zemřelých v psychiatrických lůžkových zařízeních podle skupin psychiatrických diagnóz a pohlaví.....	38
4.5	Počet propuštěných a zemřelých a průměrná ošetrovací doba v psychiatrických lůžkových zařízeních podle diagnóz F10–F19 a pohlaví	41
	Počet propuštěných a zemřelých v psychiatrických lůžkových zařízeních:	
4.6	- podle věkových skupin a pohlaví	42
4.7	- podle skupin psychiatrických diagnóz a pohlaví	43
4.8	- podle skupin psychiatrických diagnóz, věkových skupin a pohlaví	44
4.9	- podle skupin psychiatrických diagnóz, délky pobytu a pohlaví	48
4.10	- podle skupin psychiatrických diagnóz, důvodu přijetí a pohlaví	50
4.11	- podle skupin psychiatrických diagnóz, pořadí přijetí, pohlaví a průměrného věku	52
4.12	- podle délky pobytu a pohlaví	54
4.13	- podle kraje bydliště a pohlaví.....	55

Počet propuštěných z psychiatrických lůžkových zařízení:	
4.14	- podle skupin psychiatrických diagnóz, potřeby další péče po propuštění a pohlaví56
Počet zemřelých v psychiatrických lůžkových zařízeních:	
4.15	- podle věkových skupin a pohlaví59
4.16	- podle délky pobytu a pohlaví60
4.17	- podle skupin psychiatrických diagnóz a pohlaví60
Počet propuštěných a zemřelých v psychiatrických lůžkových zařízeních ve věku 15 let a starších:	
4.18	- podle kraje bydliště a pohlaví61
4.19	- podle kraje bydliště, skupin psychiatrických diagnóz a pohlaví62
4.20	- podle kraje bydliště, skupin psychiatrických diagnóz a pohlaví na 100 000 obyvatel.....65
4.21	- podle rodinného stavu, věkových skupin a pohlaví67
4.22	- podle rodinného stavu, skupin psychiatrických diagnóz a pohlaví.....69
Počet propuštěných a zemřelých v psychiatrických lůžkových zařízeních ve věku 0–14 let:	
4.23	- podle kraje bydliště a pohlaví71
4.24	- podle skupin psychiatrických diagnóz a délky pobytu72
4.25	- podle kraje bydliště, skupin psychiatrických diagnóz a pohlaví73
4.26	- podle kraje bydliště, skupin psychiatrických diagnóz a pohlaví na 100 000 obyvatel76
5.	Přehled propuštěných a zemřelých ze všech zdravotnických lůžkových zařízení na diagnózy F00–F99 (kap. V. MKN-10) podle pohlaví79
6.	Přehled skupin psychiatrických diagnóz MKN-1080
7.	Seznam termínů užitých v publikaci a jejich anglický překlad.....81

Contents:

	page
Introduction.....	9
Psychiatric care in the Czech Republic in 2006.....	10
List of psychiatric establishments	18
Symbols in the tables	17

Charts:

1. Trend of the number of discharges and deceases in in-patient psychiatric establishments, most frequent causes of hospitalization, per 100 000 inhabitants	21
2. Trend of number of first examinations in year for schizophrenia and neurotic disorders in out-patient psychiatric establishments.....	22
3. Trend of number of first examinations in year for mental and behavioural disorders due to use of alcohol and other psychoactive substances in out-patient psychiatric.....	22
4. Hospitalized persons in in-patient psychiatric establishments by district of residence per 100 000 inhabitants	23
5. Number of first examinations in year in out-patient psychiatric establishments by district of establishment per 100 000 inhabitants	23
6. Structure of hospitalized persons in psychiatric institutes by groups of psychiatric diagnoses.....	24
7. Structure of hospitalized persons in psychiatric departments of hospitals by groups of psychiatric diagnoses.....	24
8. Structure of first examinations in out-patient psychiatric establishments by groups of psychiatric diagnoses.....	25
9. Survey of persons hospitalized for diagnoses F00–F99 in all in-patient establishments.....	25

Tables:

1.1	Trends in network of in-patient psychiatric establishments.....	26
1.2	Trends in network of out-patient psychiatric establishments.....	28
2.1	Patients using psychoactive substances registered in out-patient establishments supplying care of alcohol-patients and drug-patients.....	29
2.2	Activity of out-patient psychiatric establishments in regions by groups of psychiatric diagnoses.....	30
2.3	Activity of out-patient psychiatric establishments in regions by sex and by age groups.....	32
3.	Qualified health personnel in psychiatric institutes	34
4.1	Trend of the number of discharged from and deceased in in-patient psychiatric establishments.....	35
4.2	Trend of the number of discharged from and deceased in in-patient psychiatric establishments hospitalized for mental and behavioral disorders due to use of alcohol.....	36
4.3	Trend of the number of discharged from and deceased in in-patient psychiatric establishments hospitalized for mental and behavioral disorders due to use of other psychoactive substances	37
4.4	Trend of the number of discharged from and deceased in in-patient psychiatric establishments by groups of psychiatric diagnoses and by sex	38
4.5	Number of discharges and deceases and average length of stay in in-patient psychiatric establishments by diagnoses F10–F19 and by sex	41
	Discharged from and deceased in in-patient psychiatric establishments:	
4.6	- by age groups and by sex	42
4.7	- by groups of psychiatric diagnoses and by sex	43
4.8	- by groups of psychiatric diagnoses, age groups and by sex	44
4.9	- by groups of psychiatric diagnoses, length of stay and by sex	48
4.10	- by groups of psychiatric diagnoses, reason of admission and by sex	50
4.11	- by groups of psychiatric diagnoses, sequence of admission and by sex	52
4.12	- by length of stay and by sex	54
4.13	- by region of residence and by sex.....	55

Discharged from in-patient psychiatric establishments:	
4.14	- by groups of psychiatric diagnoses, necessity of further care after discharge and by sex.....56
Deceased in in-patient psychiatric establishments:	
4.15	- by age groups and by sex59
4.16	- by length of stay and by sex60
4.17	- by groups of psychiatric diagnoses and by sex60
Discharged from and deceased in in-patient psychiatric establishments at age 15 years and more:	
4.18	- by region of residence and by sex.....61
4.19	- by region of residence, groups of psychiatric diagnoses and by sex.....62
4.20	- by region of residence, groups of psychiatric diagnoses and by sex per 100 000 inhabitants65
4.21	- by marital status, age groups and by sex67
4.22	- by marital status, groups of psychiatric diagnoses and by sex.....69
Discharged from and deceased in in-patient psychiatric establishments at age 0–14 years:	
4.23	- by region of residence and by sex.....71
4.24	- by groups of psychiatric diagnoses and length of stay72
4.25	- by region of residence, groups of psychiatric diagnoses and by sex.....73
4.26	- by region of residence, groups of psychiatric diagnoses and by sex per 100 000 inhabitants76
5.	Survey of discharged from and deceased in all in-patient establishments for diagnoses F00–F99 (chapter V. ICD-10) by sex.....79
6.	List of groups of psychiatric diagnoses80
7.	List of terms used in publication and their meanings in English.....81

Úvod

Publikace „Psychiatrická péče“ patří do edice „Zdravotnická statistika“, kterou vydává Ústav zdravotnických informací a statistiky České republiky (ÚZIS ČR).

Pro tuto publikaci byly využity údaje z Národního registru hospitalizovaných (NRHOSP), který navazuje na informační systém Hospitalizace, provozovaný v ÚZIS ČR od roku 1960 a dále informace z výkazů zařazených do Programu statistických zjišťování Ministerstva zdravotnictví. Od roku 1998 jsou zpracovávána data z výkazů a data o hospitalizovaných za zdravotnictví celkem.

Zdrojem informací bylo „Hlášení hospitalizace“. Za jeden případ hospitalizace se považuje každé ukončení hospitalizace na jednom oddělení, ať již hospitalizace skončila propuštěním nebo úmrtím pacienta, či jeho přeložením na jiné oddělení zdravotnického zařízení. Jeden pacient může být hospitalizován vícekrát a tím se počet hospitalizovaných a hospitalizací liší. V publikaci jsou uváděna data za případy hospitalizace.

V roce 2006 byli do souboru započítáni všichni hospitalizovaní pacienti ošetření na území ČR (vč. cizinců a bezdomovců), jejichž hospitalizace byla ukončena ve sledovaném roce, bez ohledu na to, ve kterém roce začala.

Dalším podkladem pro zpracování statistických údajů obsažených v předkládané publikaci byly výkazy: A (MZ) 1–01 Roční výkaz o činnosti zdravotnických zařízení - obor psychiatrie (výkaz vyplňuje samostatně každé ambulantní pracoviště jmenovaných psychiatrických oborů, tj. psychiatrie, ambulantní pracoviště AT, sexuologie, zařízení parciální hospitalizace, zařízení krizové intervence, pracoviště drogové závislosti a ambulantní pracoviště psychiatrické léčebny), L (MZ) 1–02 Pololetní výkaz o lůžkovém fondu zdravotnického zařízení a jeho využití a E (MZ) 4–01 Roční výkaz o zaměstnavatelích, evidenčním počtu zaměstnanců a smluvních pracovnících.

Publikace je rozdělena do pěti částí. V prvních třech jsou zpracována data z výkazů, ve čtvrté a páté data z Hlášení hospitalizace. V první části jsou obsaženy vývojové tabulky sítě psychiatrických lůžkových a ambulantních zařízení od roku 1995. Druhá část zachycuje data o činnosti ambulantních psychiatrických zařízení a jejich podrobnější členění. Podíly jednotlivých odborných profesí v psychiatrických zařízeních se zabývá třetí část. Nejobsáhlejší čtvrtá část podává podrobnou informaci o situaci v lůžkové péči na psychiatrických odděleních nemocnic a v psychiatrických léčebnách. V páté části je přehled hospitalizovaných na psychiatrické diagnózy (dg. F00–F99; kapitola V. MKN-10) ve všech zdravotnických lůžkových zařízeních v České republice.

Psychiatrická péče v České republice v roce 2006

Ambulantní psychiatrická péče

K 31.12.2006 bylo v České republice zaregistrováno 903 ambulantních oddělení a pracovišť psychiatrie, tj. o 1 % více než v předchozím roce a o pětinu více než v roce 2000. AT pracovišť bylo 388 a jejich počet se poprvé za sledované období snížil, a to o více než 3 % proti roku 2005. Opět došlo ke snížení počtu záchytných stanic, kterých bylo k dispozici 14 se 144 místy.

Činnost na odděleních a pracovištích psychiatrie zajišťovalo celkem 1 228,69 odborných pracovníků (přepočtené počty včetně smluvních pracovníků). Z celkového počtu bylo 720,13 lékařů, z nich 691,04 mělo specializaci v oboru psychiatrie. Počet zdravotnických pracovníků nelékařů s odbornou způsobilostí (ZPBD) činil 396,81 úvazku, psychologů 75,35 úvazku a ostatních odborných pracovníků 36,40 úvazku. Ve srovnání s rokem 2005 došlo k nepatrnému úbytku úvazků odborných pracovníků, a to o 1 úvazek. V samostatných ordinacích lékařů specialistů poskytovalo péči 75 % z celkového počtu lékařů, v ostatních ambulantních zařízeních necelých 6 % a v ambulantních částech lůžkových zařízení necelých 20 %.

Celkem bylo na odděleních a pracovištích psychiatrie provedeno 2 662 302 vyšetření - ošetření, o 1 % méně než v předešlém roce. Od roku 2000 jejich počet vzrostl o 29,4 %. Celkem bylo ve sledovaném roce ošetřeno 458 500 pacientů (rovná se počtu prvních ošetření). Proti předešlému roku došlo k nepatrnému nárůstu o necelá 2 %. Při porovnání s rokem 2000 dochází u dospělé populace k nárůstu počtu pacientů o téměř jednu třetinu (o 31,7 %) a rychleji roste počet žen než mužů. Počet pacientů ve věkové skupině 0–19 let během posledních šesti let klesl o 5 %.

Stejně jako v předešlých letech i v roce 2006 vyhledaly psychiatrickou péči častěji ženy než muži. Jejich podíl na celkovém počtu vyšetření i na počtu prvních vyšetření činil téměř 60 %, a to i při srovnání v jednotlivých krajích.

Statisticky jsou sledovány vybrané skupiny diagnóz, pro které byli pacienti v daném roce prvně ošetřeni. Nejčastějšími vyšetřeními, tak jako v předešlých letech, byly u pacientů ve sledovaném roce neurotické poruchy (38,8 %) a afektivní poruchy (19,4 %). Dalšími častými poruchami, které byly u pacientů diagnostikovány, byly organické duševní poruchy a též schizofrenie, i když jejich výskyt byl v porovnání s předchozími skupinami diagnóz již nižší a podíl ošetření pro tato onemocnění byl u organických duševních chorob 10,4 % a u schizofrenie 8,6 %.

Nejvyšší míra prevalence u vybraných psychiatrických diagnóz byla zjištěna stejně jako v předchozích letech u skupin neurotické poruchy (182,8 ošetření na 10 tisíc obyvatel), afektivní poruchy (91,2 ošetření) a organické duševní poruchy (49,1 ošetření). Tento ukazatel byl nejvyšší v Hlavním městě Praze, a to o téměř 80 % vyšší než je průměr za republiku a v Olomouckém kraji (o téměř 37 % vyšší). Nejnižší byl tento ukazatel ve Středočeském a Karlovarském kraji, a to o téměř 40 % nižší než průměr za ČR.

Z porovnání podílu vyšetření v jednotlivých skupinách psychiatrických diagnóz podle pohlaví je zřejmé, že se ženy častěji potýkají s afektivními, neurotickými a organickými duševními poruchami a schizofrenií. Muži jsou častěji ošetřováni v souvislosti s poruchami vyvolanými alkoholem a ostatními psychoaktivními látkami a s vývojovými poruchami v dětství a adolescenci. Měli také významný podíl vyšetření na diagnózu patologické hráčství (více než 91 % z 1 341 vyšetření) a sexuální poruchy/deviace (více než 82 % z 3 437 vyšetření).

U dětí ve věku 0–14 let byly nejčastější diagnózou vývojové poruchy v dětství a adolescenci a neurotické poruchy, které tvořily více než 88 % všech prvních vyšetření v této věkové kategorii.

Počet pacientů AT pracovišť, kteří tvořili tzv. „živou kartotéku“, tzn. pacienti, kteří se aktivně léčili a navštívili pracoviště v daném roce alespoň 1x (tedy jejich záznam není starší než 1 rok) byl v roce 2006 vykázan v počtu 44 887 pacientů. Z celkového počtu pacientů tvořili 68 % muži a od roku 2000 se tento podíl výrazně nezměnil. Proti předchozímu roku celkový počet léčených osob nepatrně klesl, a to o necelá 2 %. K největšímu poklesu došlo u halucinogenů (o jednu třetinu léčených pacientů) a u opiátů a opioidů, a to o více než 16 %. Naopak k nárůstu došlo u kombinace drog (o 60 %) a u prchavých rozpustidel (o více než 7 %). Ve vývoji od roku 2000 nebyl zachycen jednotný trend a celkově počet pacientů „živé kartotéky“ vzrostl o 13 %. Největší nárůst byl zaznamenán v roce 2005.

Míra prevalence celkového počtu osob léčených na psychiatrických ambulancích a AT poradnách byla nejvyšší ve věkové skupině 20–39 let u mužů i u žen (87 pacientů na 10 tisíc mužů a 38,5 pacientek na 10 tisíc žen) a ve věkové skupině 40–64 let, a to 67,6 pacientů na 10 tisíc mužů a 32,5 pacientek na 10 tisíc žen. Vzhledem ke změně sledovaných věkových skupin nelze porovnat některé údaje na minulá období (změna věkové skupiny z 20–29 let na 20–39 let, věkové skupiny z 40+ na 40–64 let, vypadla tedy věková skupina 30–39 let a navíc je věková skupina 65+; beze změny zůstávají věkové skupiny 0–14 let a 15–19 let).

Při porovnání jednotlivých typů sledovaných psychoaktivních látek byla nejvyšší míra prevalence i ve sledovaném roce zjištěna u alkoholu (26,3 léčených osob na 10 tisíc obyvatel), proti roku 2005 došlo jen k nepatrnému snížení tohoto ukazatele, a to o necelá 2 %. Nejvíce osob v přepočtu na 10 tisíc osob bylo z důvodů problémů způsobených nadužíváním alkoholu léčeno v Královehradeckém kraji (41,9 pacientů na 10 tisíc obyvatel), Zlínském kraji (39,5 pacientů) a Pardubickém kraji (37,1 pacientů). Nejnižší byl tento ukazatel v Ústeckém a Karlovarském kraji (necelých 10 pacientů na 10 tisíc obyvatel).

U nelegálních návykových látek (bez alkoholu a tabáku) je nejvyšší míra prevalence u osob ve věkové skupině 15–19 let jak u mužů tak i u žen (49,3 pacientů na 10 tisíc mužů a 27 pacientek na 10 tisíc žen). O něco nižší míra prevalence byla u věkové skupiny 20–39 let (45,9 pacientů na 10 tisíc mužů a 19,5 pacientek na 10 tisíc žen).

Nejvíce pacientů bylo léčeno v důsledku zneužívání opiátů a opioidů (4,5 pacientů na 10 tisíc obyvatel) s významným podílem uživatelů heroinu (3,3 pacientů na 10 tisíc obyvatel). Proti předchozímu roku došlo k poklesu míry prevalence u opiátů a opioidů o téměř 17 % a u heroinu o více než 8 %. Další drogou s vysokou mírou prevalence byla stimulancia (3,6 pacientů na 10 tisíc obyvatel), u kterých došlo proti roku 2005 k poklesu tohoto ukazatele o 10 %. Z nich nejrozšířenější látkou byla typicky česká droga metamfetamin, známější pod názvem pervitin (3 pacienti na 10 tisíc obyvatel) u níž došlo ke zvýšení míry prevalence proti předchozímu období o více než 15 %.

U všech sledovaných skupin návykových látek byla zjištěna vyšší míra prevalence u mužů než u žen. Výjimku tvoří skupina sedativa a hypnotika (1,7 pacientů na 10 tisíc mužů a 2,5 pacientek na 10 tisíc žen).

Z hlediska regionálního srovnání míry prevalence byly drogovou problematikou nejvíce zasaženy stejně jako v předchozím roce Hlavní město Praha (50,3 pacientů na 10 tisíc obyvatel) a Plzeňský kraj (23,5 pacientů na 10 tisíc obyvatel). Nejnižší byla míra prevalence v kraji Pardubickém a Zlínském (3,3 pacientů). Je nutné upozornit, že jsou pacienti sledováni podle sídla zdravotnického zařízení, nikoli podle adresy trvalého bydliště.

Mezi pacienty „živé kartotéky“ bylo evidováno 11 % injekčních uživatelů drog a téměř jedna třetina z uživatelů nelegálních drog. Nitrožilní aplikaci uvedlo téměř 43 % uživatelů metamfetaminu a dalších stimulancií, u opiátů a opioidů (i heroinu) to bylo necelých 33 % pacientů.

Lůžková psychiatrická péče

V roce 2006 došlo k revizi dat z Národního registru hospitalizovaných. Data byla při zpracování očištěna od duplicitních záznamů hospitalizace vzniklých vlivem překladů v rámci jednoho oddělení. Výsledkem je snížení počtu případů hospitalizace. Takto byla zpětně očištěna data od roku 2000, přičemž počet strávených dnů v nemocnicích zůstává stejný.

V roce 2006 zajišťovalo psychiatrickou péči 31 psychiatrických oddělení nemocnic s celkem 1 420 lůžky. Péči na těchto odděleních zajišťovalo 771,37 odborných pracovníků (počty pracovníků přepočtené podle délky úvazku), z toho 132,06 lékařů. Pro dětské pacienty byla vyčleněna 4 oddělení se 119 lůžky, péči na nich zajišťovalo 13,93 lékařů a 55,75 ZPBD (zdravotničtí pracovníci nelékaři s odbornou způsobilostí).

Dále psychiatrickou péči zajišťovalo 17 psychiatrických léčeben pro dospělé s 9 442 lůžky a 3 psychiatrické léčebny pro děti s 320 lůžky. Péči v těchto léčebnách zajišťovalo celkem 539,83 lékařů a 3 193,74 ZPBD (14,39 lékařů a 107,63 ZPBD bylo v dětských psychiatrických léčebnách).

Proti předchozímu roku bylo zrušeno jedno psychiatrické oddělení nemocnice a došlo ke snížení lůžkové kapacity o více než 1 % (tj. o 115 lůžek). Na 10 tisíc obyvatel připadlo téměř 1,4 lůžka na psychiatrických odděleních a 9,5 lůžka v psychiatrických léčebnách.

V roce 2006 bylo zaznamenáno 17 446 hospitalizací na psychiatrických odděleních nemocnic a 39 921 hospitalizací v psychiatrických léčebnách. Na 10 tisíc obyvatel připadlo celkem 558,8 hospitalizací pacientů. Stejně jako v předchozím roce i letos došlo k poklesu jejich počtu o téměř 5 % a poprvé dochází k poklesu i v porovnání s rokem 2000, a to o 1,6 %.

Stejně jako v předchozích letech byla ve sledovaném roce nejčtenější skupinou diagnóz, pro kterou byli hospitalizováni pacienti v psychiatrických zařízeních, léčba schizofrenie, poruch schizotypálních a poruch s bludy (skupina dg. F20–F29), a to jedna pětina z celkového počtu hospitalizací (112,3 hospitalizací na 100 tisíc obyvatel). Druhou nejčtenější příčinou hospitalizace byla léčba poruch způsobených užíváním alkoholu (dg. F10), kvůli ní bylo léčeno téměř 19 % z celkového počtu případů hospitalizace (104,1 hospitalizací na 100 tisíc obyvatel).

Muži byli nejčastěji hospitalizováni na poruchy vyvolané alkoholem, a to jedna čtvrtina z celkového počtu hospitalizací u mužů a z důvodu léčby schizofrenie, jedna pětina všech hospitalizací mužů. Pro ženy byla nejčastějším důvodem hospitalizace

léčba schizofrenie, a to u více než 20 % hospitalizací žen a neurotické poruchy (skupina dg. F40–F48 a F50–F59), téměř 19 % hospitalizací žen.

Průměrná ošetrovací doba na psychiatrických odděleních nemocnic a v psychiatrických léčebnách byla 61,8 dne a proti předchozímu roku se snížila o 3,2 dne. Nejděší průměrnou ošetrovací dobu vyžadovala léčba sexuálních poruch (skupina dg. F64–F66), a to 263,8 dne. Více než 100 dnů pobytu vyžadovala léčba mentálních retardací (skupina dg. F70–F79, přesně 118 dnů) a schizofrenie, poruchy schizotypální a poruchy s bludy, a to 100,4 dne. Největší pokles průměrné ošetrovací doby proti roku 2005 byl u mentálních retardací (a to o 34,4 dne), neurčených duševních poruch (o 26 dnů) a u schizofrenie (o 15,2 dne). K největšímu nárůstu došlo u ostatních nepsychiatrických diagnóz (o 8,2 dne)

U mužů bylo časově nejnáročnější léčení sexuálních poruch (265,5 dne), mentálních retardací (123,7 dne) a schizofrenie (110,7 dne). U žen byla nejděší průměrná ošetrovací doba nutná při léčbě mentálních retardací (108,2 dne) a při léčbě schizofrenie (89,4 dne).

Nejčtetnější diagnózou, pro kterou byli pacienti hospitalizováni, byly poruchy duševní a poruchy chování způsobené užíváním alkoholu (dg. F10, 10 689 hospitalizací) s průměrnou ošetrovací dobou 52,1 dne. Další nejčtetnější diagnózou byla schizofrenie (dg. F20, 6 515 hospitalizací), která měla průměrnou ošetrovací dobu 136,5 dne a diagnóza reakce na těžký stres poruchy přizpůsobení (dg. F43, 4 474 hospitalizací), která vyžadovala v průměru ošetrovací dobu 23,8 dne.

Nejstaršími pacienty v psychiatrických lůžkových zařízeních byly osoby léčené na organické duševní poruchy včetně symptomatických (skupina dg. F00–F09), jejichž průměrný věk dosahoval 70,7 let a pacienti léčení na afektivní poruchy – poruchy nálad (skupina dg. F30–F39) s průměrným věkem 50,6 let. Naopak v průměru nejmladšími pacienty byly osoby léčené z důvodů poruch psychického vývoje a poruch chování a emocí se začátkem obvykle v dětství a v dospívání (skupina dg. F80–F98), a to s průměrným věkem 12,5 let.

Největší podíl hospitalizací s dobou delší než jeden rok byl u skupiny diagnóz sexuální poruchy (dg. F64–F66), a to více než 22 % případů hospitalizace a také u ní bylo zaznamenáno nejvyšší zastoupení hospitalizací s délkou léčby půl roku až rok (více než čtvrtina z celkového počtu hospitalizací na tuto diagnózu). U většiny ostatních diagnostických skupin byla zhruba polovina hospitalizací ukončena do 30 dnů od přijetí.

Stejně jako v předchozích letech, byla v roce 2006 nejčastějším důvodem přijetí pacienta do psychiatrického lůžkového zařízení léčba, a to v 95 % hospitalizací.

Opakovaně bylo v psychiatrických lůžkových zařízeních hospitalizováno téměř 39 % případů hospitalizace, poprvé v životě to bylo téměř 30 % hospitalizací. U zbytku hospitalizací nebylo pořadí přijetí zjištěno.

U většiny pacientů byla po propuštění z psychiatrického lůžkového zařízení nutná další ambulantní péče, a to buď trvalá (u téměř 50 % hospitalizací) nebo dočasná (u více než 33 % hospitalizací). V necelých deseti procentech případů hospitalizace byla nutná ústavní léčba (8 %). Pouze v 7 % hospitalizací pacient nepotřeboval žádnou péči po propuštění z psychiatrického lůžkového zařízení.

Trvalou ambulantní péči po propuštění nejčastěji potřebovali pacienti, kteří byli léčeni na schizofrenii, poruchy schizotypální a poruchy s bludy, a to téměř 70 % z celkového počtu hospitalizací na tuto diagnózu a dále pacienti léčeni na poruchy afektivní a sexuální (cca 57 %). Ústavní léčbu po propuštění vyžadovali pacienti u téměř 22 % případů hospitalizace na sexuální poruchy a ústavní sociální službu 17,6 % hospitalizací na mentální retardace.

V psychiatrických lůžkových zařízeních zemřelo v roce 2006 celkem 1 866 osob, o 8 % méně než v předchozím roce. V psychiatrických léčebnách bylo téměř 98 % z počtu zemřelých, zbytek na psychiatrických odděleních nemocnic. U téměř 35 % zemřelých byla provedena pitva. Nejvíce pacientů zemřelo na organické duševní poruchy, a to téměř dvě třetiny z celkového počtu zemřelých.

Nejvíce hospitalizací na 100 tisíc obyvatel bylo evidováno v psychiatrických lůžkových zařízeních Olomouckého kraje (708,9 případu), Moravskoslezského kraje (639,6 případu) a Ústeckého kraje (626,7 případu). Proti předchozímu roku došlo k nejvýznamnějšímu snížení počtu hospitalizací v psychiatrických lůžkových zařízeních ve Středočeském a Karlovarském kraji, a to o 9,4 % a Ústeckém kraji (o téměř 9 %).

Z celkového počtu hospitalizací na psychiatrických lůžkových zařízeních bylo 3,4 % hospitalizací u pacientů ve věku 0–14 let. V přepočtu na 100 tisíc obyvatel bylo nejvíce dětských pacientů v Plzeňském kraji, a to 227,5 případu na 100 tisíc dětí ve věku 0–14 let, v Olomouckém kraji (217,6 případu) a v Ústeckém kraji (202 případu). Největší snížení počtu hospitalizací proti roku 2005 bylo v Hlavním městě Praze (o 67 %) a ve Středočeském kraji (o více než 47 %). K nárůstu počtu dětských hospitalizací došlo v Královéhradeckém kraji, a to o téměř jednu pětinu a v Libereckém kraji (o více než 10 %).

Nejvíce hospitalizací dětských pacientů bylo v psychiatrických lůžkových zařízeních z důvodu léčby poruch psychického vývoje a poruch chování a emocí se začátkem obvykle v dětství a dospívání (skupina dg. F80–F98), a to více než 76 %.

Další byly neurotické, stresové a somatoformní poruchy a syndromy poruch chování (skupina dg. F40–F48; F50–F59), na něž připadlo téměř 11 % hospitalizací dětí. Proti předchozímu roku došlo k nejvýznamnějšímu snížení dětských hospitalizací na schizofrenii, poruchy schizotypální a poruchy s bludy (skupina dg. F20–F29) o téměř 44 %. K nárůstu došlo u afektivních poruch (skupina dg. F30–F39), a to o 50 % a u neurotických, stresových a somatoformních poruch a syndromů poruch chování o téměř pětinu hospitalizací. Pro dětské pacienty jsou typické kratší pobyty v psychiatrických lůžkových zařízeních. Hospitalizace do 30 dnů byla u více než 55 % případů a do 90 dnů u více než 87 % dětských pacientů.

Ve všech lůžkových zařízeních bylo celkem s diagnózou poruchy duševní a poruchy chování (skupina dg. F00–F99) zaznamenáno celkem 70 695 hospitalizací, proti roku 2005 došlo k jejich nárůstu o téměř 7 %. Více než polovina těchto hospitalizací byla v psychiatrických léčebnách a téměř jedna čtvrtina na psychiatrických odděleních nemocnic. Dalších téměř 9 % hospitalizací připadlo na oddělení interny a necelá 4 % na oddělení pediatrie.

Seznam psychiatrických léčeben v ČR

	Kraj	Okres
Psychiatrická léčebna Bohnice 181 02 Praha 8, Ústavní 91 Tel.: 284016111, 284016120 Fax: 284016595 Email: podatelna@plbohnice.cz	PHA	Praha 8
Psychiatrická léčebna 293 06 Kosmonosy, Lípy 15 Tel.: 326715711 Fax: 326724119 Email: dana.kolarova@plkosmonosy.cz	STC	Mladá Boleslav
Sanatorium TOPAS s.r.o., Škvorec 250 83 Škvorec, Masarykovo nám. 13 Tel.: 281980068-70 Fax: 281981095 Email: kancelar@sanatorium-topas.cz	STC	Praha-východ
Psychiatrická léčebna Červený Dvůr 382 08 Chvalšiny Tel.: 380739131-4 Fax: 380739131 Email: cervenydvur@iol.cz	JHC	Český Krumlov
Psychiatrická léčebna 387 42 Lnáře Tel.: 383495101 Fax: 383495089 Email: lecebna.lnare@quick.cz	JHC	Strakonice
Psychiatrická léčebna 334 41 Dobřany, Ústavní 2 Tel.: 377813111 Fax: 377972520 Email: pldobrany@pld.cz	PLZ	Plzeň-jih

Seznam psychiatrických léčeben v ČR

Psychiatrická léčebna	Kraj	Okres
411 85 Horní Beřkovice Tel.: 416808111 Fax: 416873525 Email: plhberkovice@plhberkovice.cz	UST	Litoměřice
Psychiatrická léčebna Petrohrad, p.o. 439 85 Petrohrad Tel.: 415236111 Fax: 415219003 Email: pl.petrohrad@telecom.cz	UST	Louny
Léčebna návykových nemocí 503 15 Nechanice, Vaňhalova 224 Tel.: 495800951, 495800952 Fax: 495441105 Email: heger@fnhk.cz; fnhk@fnhk.cz	HRA	Hradec Králové
Psychiatrická léčebna 580 23 Havlíčkův Brod, Rozkošská 2322 Tel.: 569478111 Fax: 569421842 Email: plhbrod@mbox.vol.cz	VYS	Havlíčkův Brod
Psychiatrická léčebna 586 24 Jihlava, Brněnská 54 Tel.: 567552111 Fax: 567301644 Email: plj@plj.cz	VYS	Jihlava
Psychiatrická léčebna 618 32 Brno, Húskova 2 Tel.: 548123111 Fax: 548216444 Email: sekretariat@plbrno.cz	JHM	Brno-město
Psychiatrická léčebna 790 69 Bílá Voda Tel.: 584413208 Fax: 584414160 Email: pl.bila.voda@ova.pvtnet.cz, marakova@olu.cz	OLO	Jeseník

Seznam psychiatrických léčeben v ČR

Psychiatrická léčebna	Kraj	Okres
785 01 Šternberk, Olomoucká 173/1848 Tel.: 585085111 Fax: 585012879 Email: plstbk@plstbk.cz	OLO	Olomouc
Psychiatrická léčebna v Kroměříži 767 40 Kroměříž, Havlíčkova 1265/46 Tel.: 573314111 Fax: 573330630 Email: plkm@plkm.cz	ZLI	Kroměříž
Psychiatrická léčebna 746 01 Opava, Olomoucká 88 Tel.: 553695111 Fax: 553713443 Email: plopa.hlb@coms.cz	MSK	Opava
Dětská psychiatrická léčebna 391 61 Opařany Tel.: 381287011, 381204211 Fax: 381287922 Email: dploparany@dploparany.cz	JHC	Tábor
Dětská psychiatrická léčebna 440 01 Louny, Čeňka Zemana 431 Tel.: 415655636 Fax: 415655626 Email: dpl.louny@quick.cz	UST	Louny
Dětská psychiatrická léčebna 595 01 Velká Bíteš, U Stadionu 285 Tel.: 566531431 Fax: 566531434 Email: dplvb@iol.cz	VYS	Žďár nad Sázavou

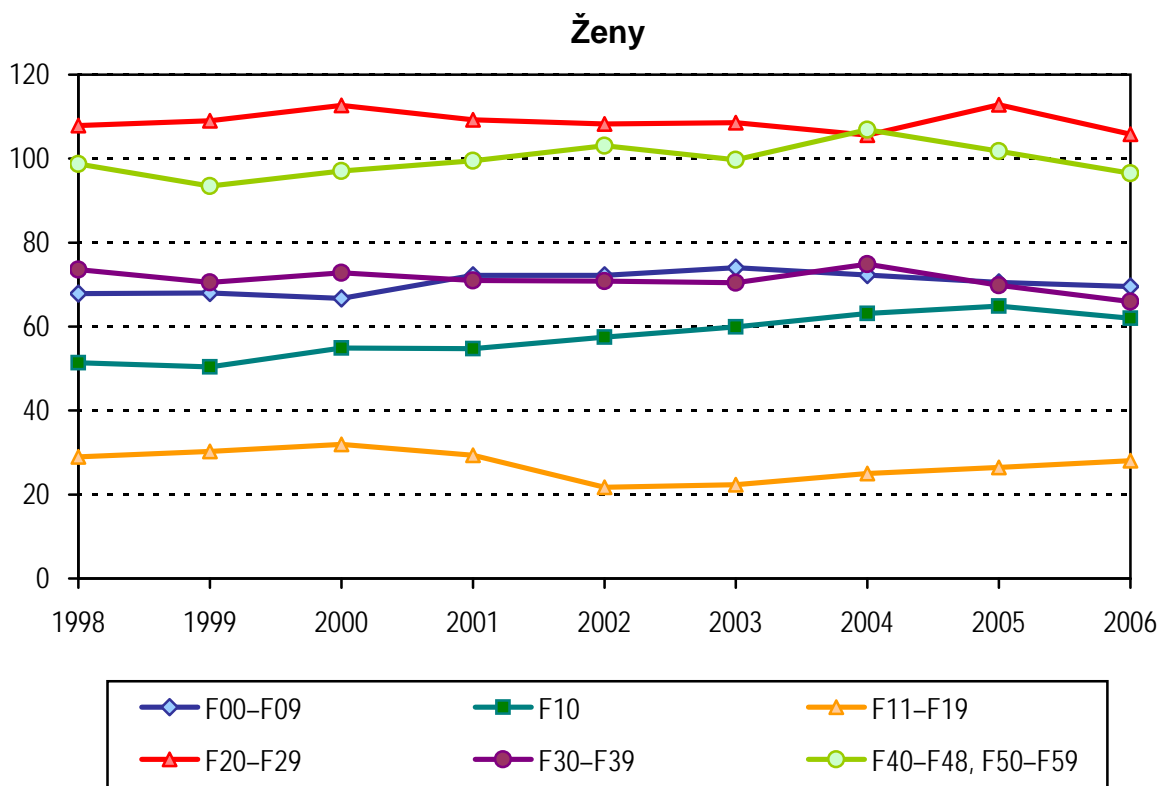
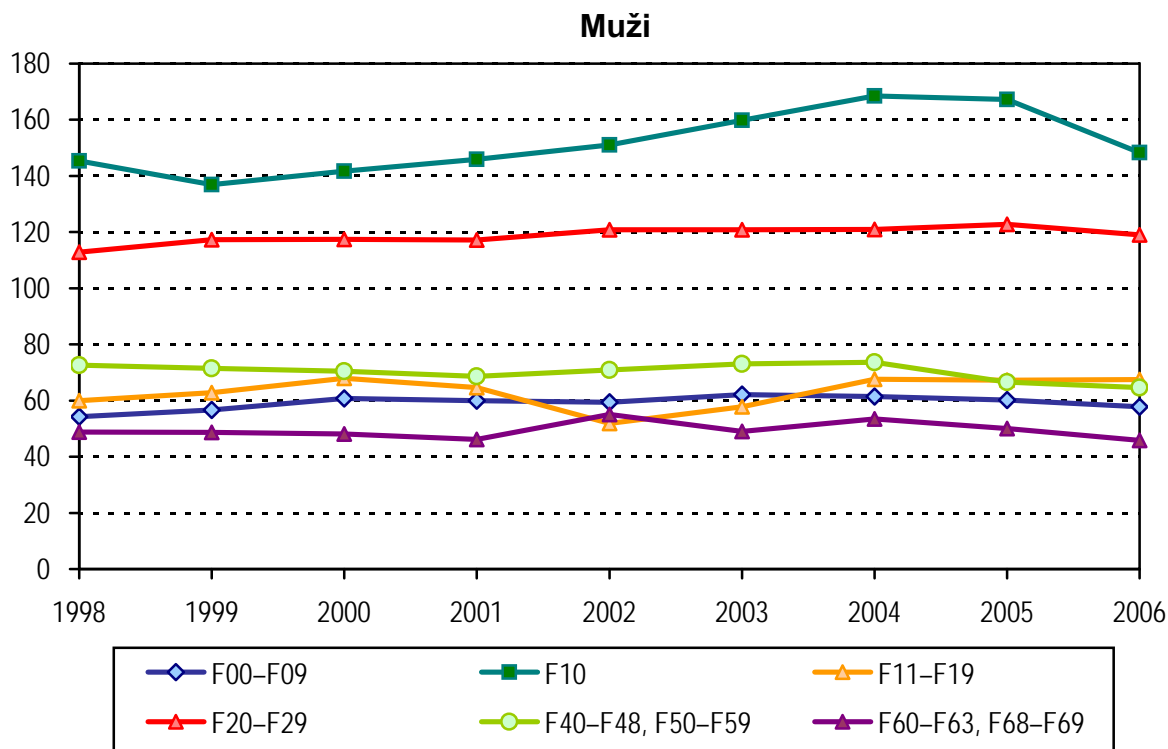
Značky v tabulkách

- Ležatá čárka (-) v tabulce na místě čísla značí, že se jev nevyskytoval
- Nula (0; 0,0; 0,00) znamená, že se jev vyskytl, ale hodnota vypočteného ukazatele je menší než polovina jednotky použité v tabulce
- Tečka (.) na místě čísla značí, že údaj není k dispozici nebo je nespolehlivý
- Ležatý křížek (x) značí, že zápis není možný z logických důvodů

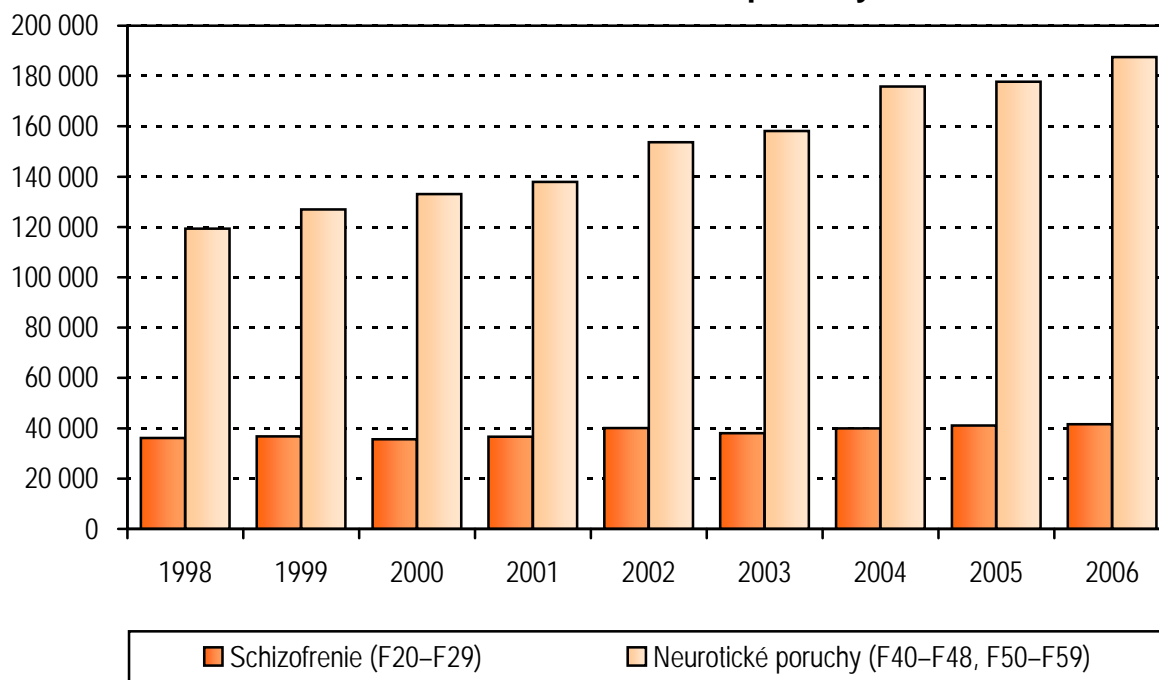
Symbols in the tables

- A dash (-) in place of a number indicates that the phenomenon did not occur*
- 0 or 0,0 or 0,00 indicates that the phenomenon occurred, but the value of calculated indicator is less than half of unit used in table*
- A dot (.) in place of a number indicates that the number is not available or cannot be relied on*
- A skew cross (x) indicates that the entry is not applicable for logical reasons*

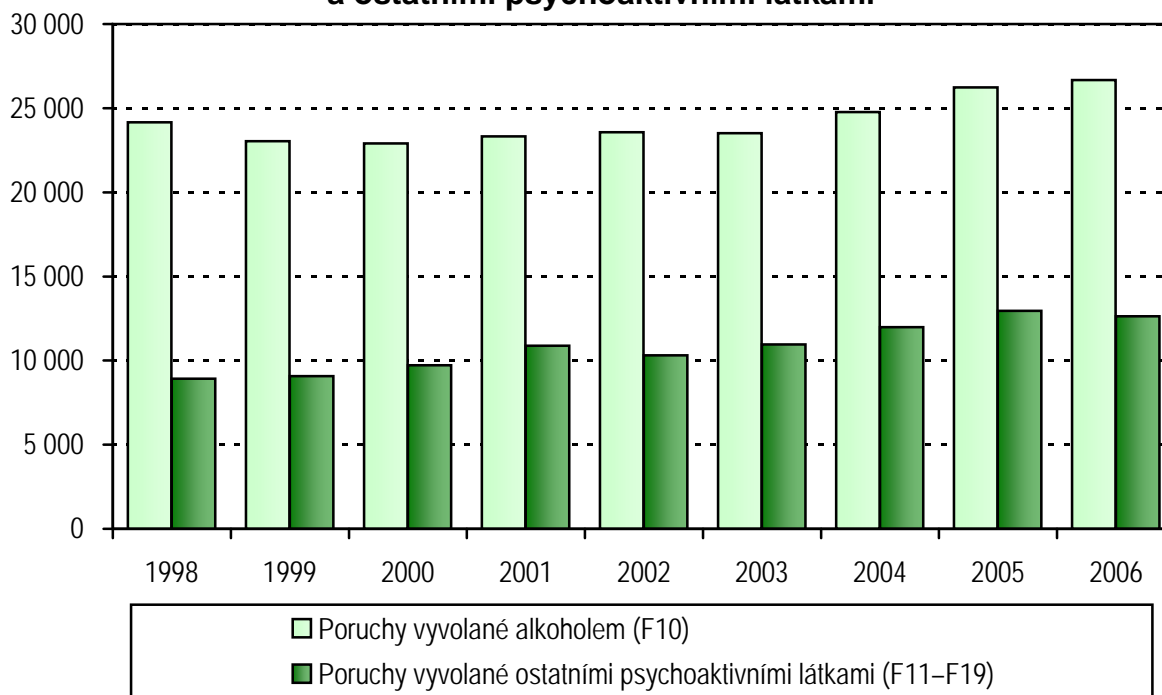
1. Vývoj počtu propuštěných a zemřelých v psychiatrických lůžkových zařízeních, nejčastější příčiny hospitalizace, na 100 000 obyvatel



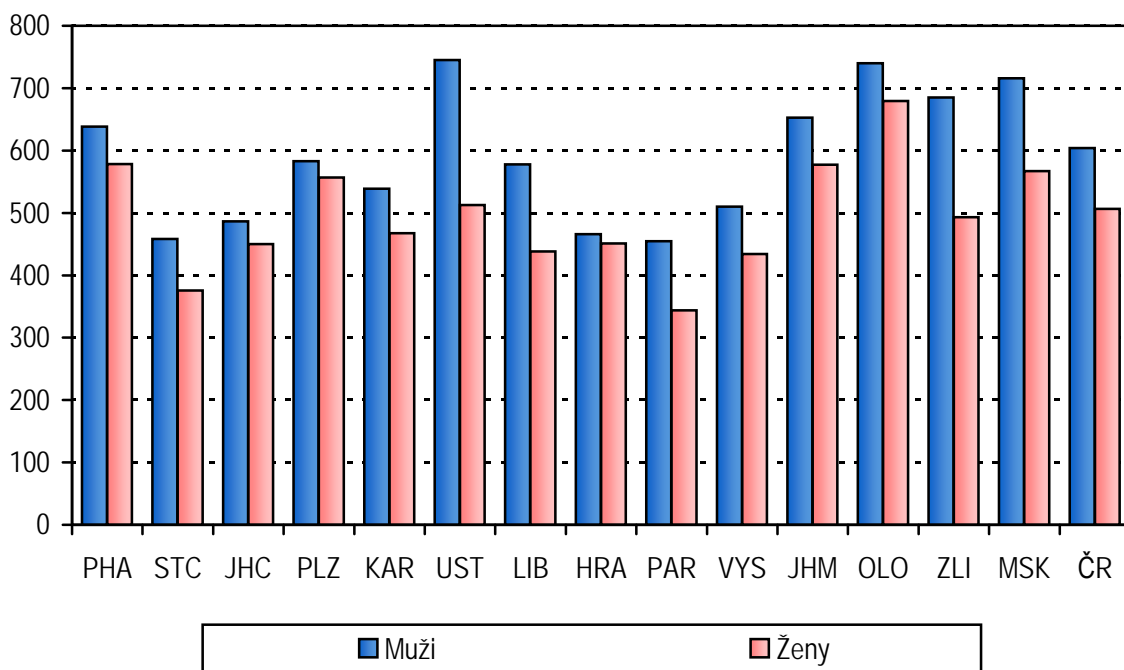
2. Vývoj počtu prvních vyšetření v roce v ambulantních psychiatrických zařízeních na schizofrenie a neurotické poruchy



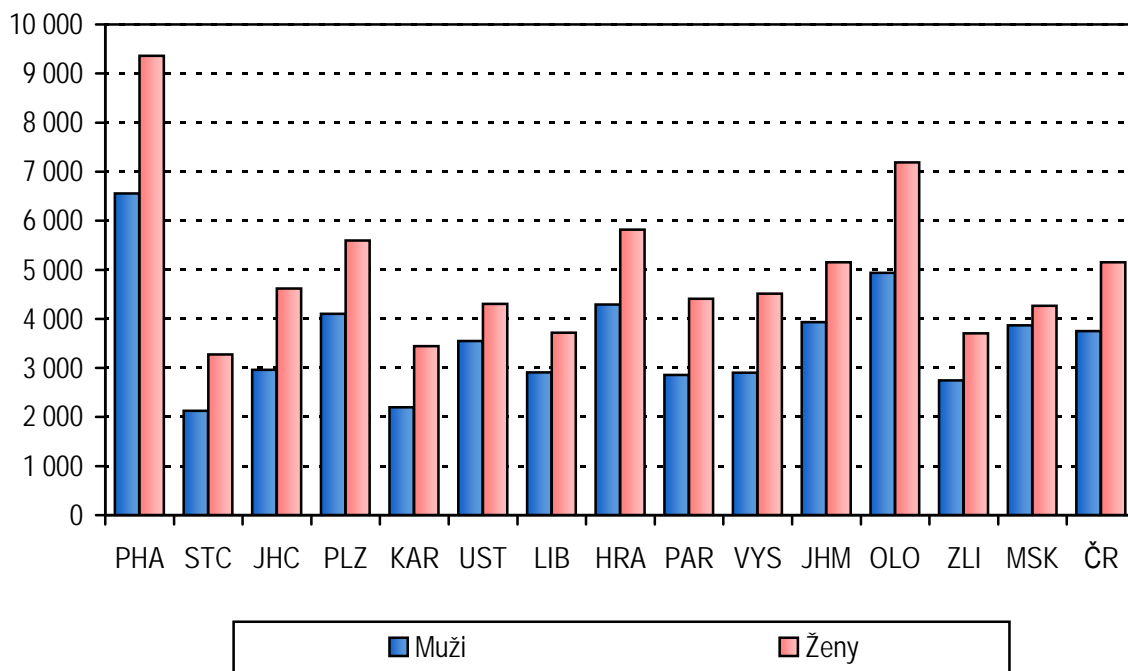
3. Vývoj počtu prvních vyšetření v roce v ambulantních psychiatrických zařízeních na poruchy vyvolané alkoholem a ostatními psychoaktivními látkami



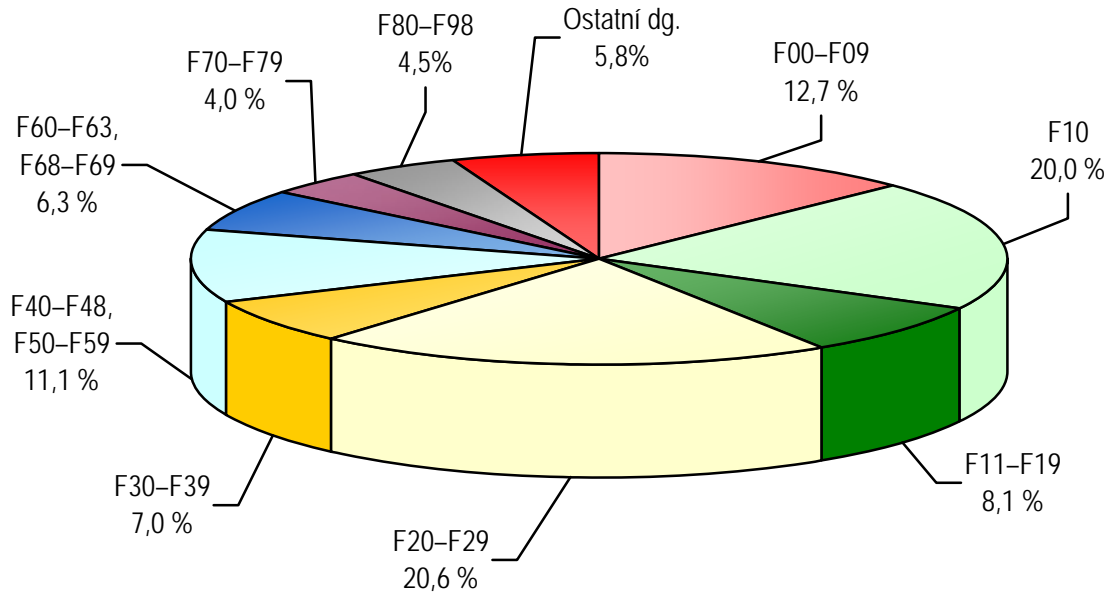
4. Hospitalizovanost v lůžkových psychiatrických zařízeních podle kraje bydliště na 100 000 obyvatel



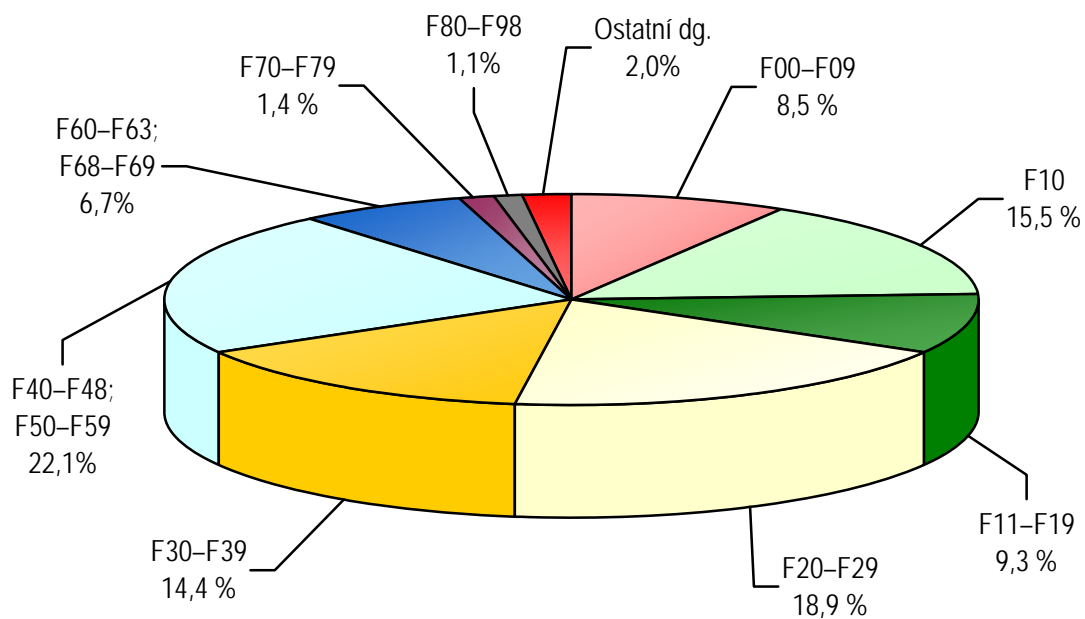
5. Počet prvních vyšetření v ambulantních psychiatrických zařízeních podle kraje zařízení na 100 000 obyvatel



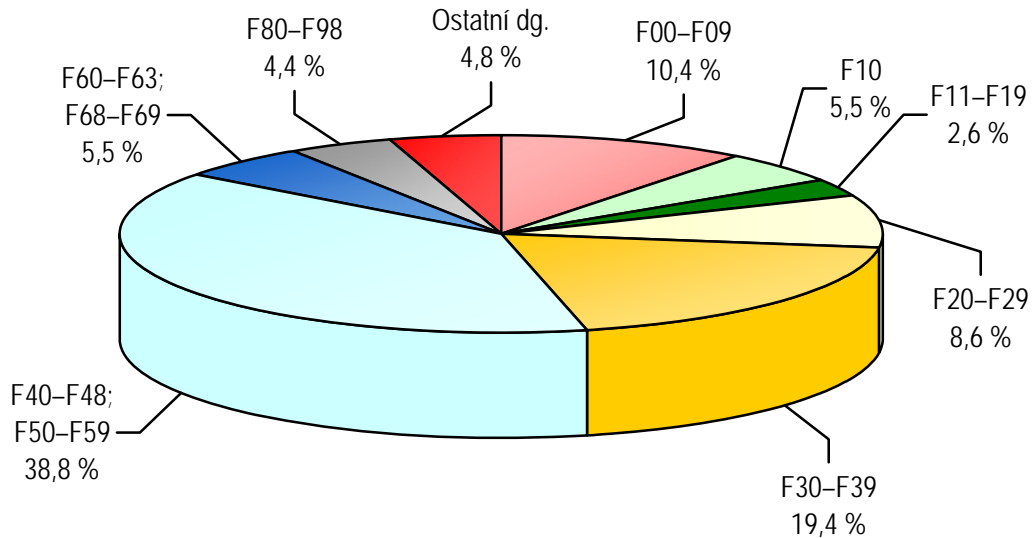
6. Struktura hospitalizovaných v psychiatrických léčebnách podle skupin psychiatrických diagnóz



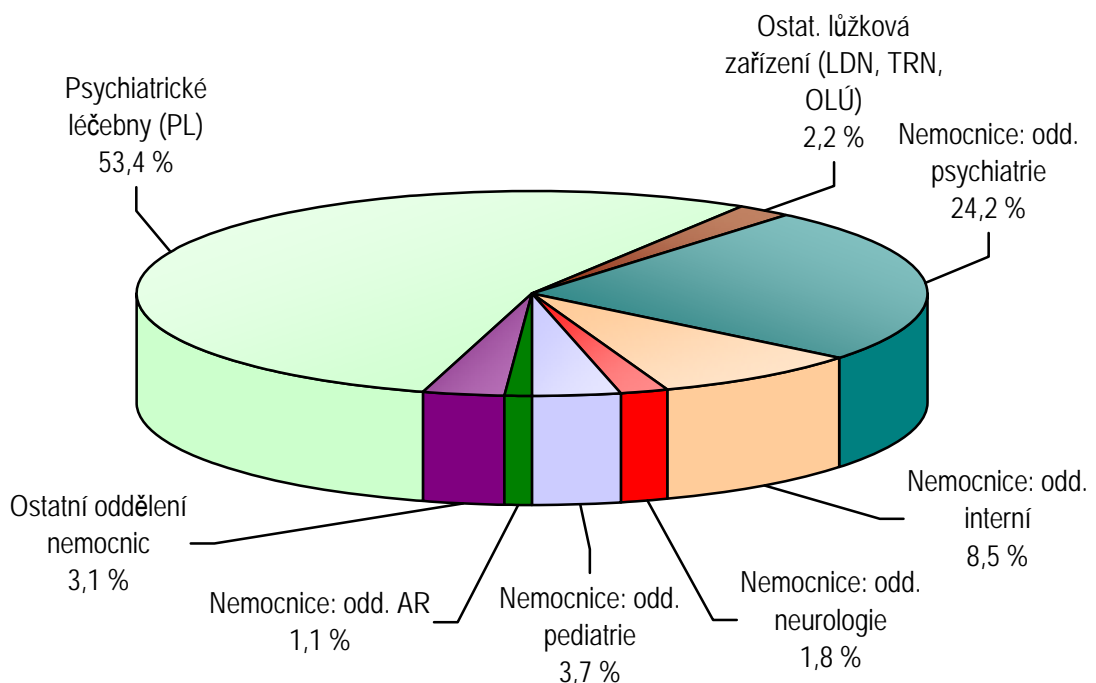
7. Struktura hospitalizovaných na psychiatrických odděleních nemocnic podle skupin psychiatrických diagnóz



8. Struktura prvních vyšetření v ambulantních psychiatrických zařízeních podle skupin psychiatrických diagnóz



9. Přehled hospitalizovaných ve všech zdravotnických lůžkových zařízeních na diagnózy F00-F99



1.1 Vývoj sítě psychiatrických lůžkových zařízení

Psychiatrické léčebny

Rok	Počet					
	léčeben	z toho pro děti	lůžek	z toho pro děti	lékařských míst	z toho pro děti
1995	21	5	10 366	485	429,76	20,60
1996	21	5	10 281	475	427,84	18,90
1997	21	5	10 186	405	442,12	19,49
1998	20	4	10 059	358	447,06	13,95
1999	20	4	10 007	358	456,35	15,19
2000	21	4	10 075	358	455,45	14,99
2001	21	4	10 139	368	461,36	9,69
2002	21	4	10 045	368	464,84	11,80
2003	21	4	9 977	368	487,14	11,62
2004	21	4	9 951	368	494,95	14,53
2005	20	3	9 858	320	510,32	13,94
2006	20	3	9 762	320	539,83	14,39

Psychiatrické léčebny

Rok	Počet lůžek		Využití lůžek v procentech ¹⁾	Počet všech lůžek pro děti na 10 000 dětí	Průměrná ošetrovací doba
	na 10 000 obyvatel	na 1 lékařské místo			
1995	10,0	24,1	88,3	2,6	88,7
1996	10,0	24,0	89,9	2,6	85,2
1997	9,9	23,0	90,1	2,3	83,2
1998	9,8	22,5	88,7	2,0	80,5
1999	9,7	21,9	87,7	2,1	79,7
2000	9,8	22,1	88,0	2,2	79,3
2001	9,9	22,0	87,6	2,3	78,6
2002	9,8	21,6	89,0	2,3	80,0
2003	9,8	20,5	89,2	2,4	80,9
2004	9,7	20,1	92,1	2,4	80,4
2005	9,6	20,1	92,7	2,1	79,4
2006	9,5	18,1	92,8	2,2	81,7

¹⁾ K výpočtu použita skutečná lůžková kapacita

Pozn. : V roce 1997 bylo mezi psychiatrické léčebny zařazeno Psychiatrické centrum, Praha 8 (dříve: ostatní lůžková zařízení přímo řízená MZ ČR)

Do roku 1997 údaje za zdravotnictví bez ostatních centrálních orgánů, od roku 1998 za zdravotnictví celkem

1.1 Vývoj sítě psychiatrických lůžkových zařízení

Psychiatrická oddělení nemocnic

Rok	Počet		
	oddělení	lůžek	lékařských míst
1995	27	1 398	126,09
1996	26	1 420	129,75
1997	26	1 367	127,68
1998	31	1 603	146,08
1999	32	1 598	145,45
2000	32	1 534	139,42
2001	33	1 554	142,31
2002	33	1 546	143,44
2003	33	1 517	146,15
2004	33	1 501	140,53
2005	32	1 439	147,19
2006	31	1 420	132,06

Psychiatrická oddělení nemocnic

Rok	Počet lůžek		Z celk. počtu lůžek v nemocnicích připadlo na psych. odd. v %	Využití lůžek		Průměrná ošetřovací doba
	na 10 000 obyvatel	na 1 lékařské místo		v procentech ¹⁾	ve dnech	
1995	1,4	10,9	1,9	83,5	290,9	28,7
1996	1,4	10,9	2,0	84,9	300,4	26,3
1997	1,3	10,7	1,9	84,7	303,2	25,5
1998	1,6	11,0	2,2	80,1	278,4	24,6
1999	1,6	11,0	2,3	79,4	277,2	23,9
2000	1,5	11,0	2,3	79,7	274,9	23,3
2001	1,5	10,9	2,3	79,6	272,3	23,0
2002	1,5	10,8	2,3	81,4	271,9	22,5
2003	1,5	10,4	2,3	82,5	286,2	22,1
2004	1,5	10,7	2,3	84,0	294,8	21,2
2005	1,4	10,7	2,3	83,2	286,3	20,9
2006	1,4	10,8	2,2	81,1	279,0	20,9

1.2 Vývoj sítě ambulantních psychiatrických zařízení

Rok	Ambulantní psychiatrická oddělení			Záchytné stanice		Ambulantní pracoviště AT
	počet oddělení	počet lékař. míst ¹⁾		počet stanic	počet míst	počet pracovišť
		přepočtené počty	100 000 obyvatel			
1995	772	479,32	4,64	19	178	180
1996	773	501,21	4,86	19	139	233
1997	709	525,17	5,10	20	186	267
1998	738	545,44	5,30	19	176	275
1999	736	562,00	5,47	18	187	307
2000	744	573,29	5,58	18	185	320
2001	762	589,07	5,77	16	163	330
2002	791	602,44	5,90	16	160	342
2003	821	643,03	6,30	17	167	368
2004	879	681,94	6,67	15	160	382
2005	894	691,84	6,75	15	158	401
2006	903	692,42	6,73	14	144	388

¹⁾ Včetně ambulantních pracovišť AT

Pozn. : Do roku 1997 údaje za zdravotnictví bez ostatních centrálních orgánů,
od roku 1998 zdravotnictví celkem

2.1 Pacienti užívající psychoaktivní látky evidovaní na ambulantních pracovištích zajišťujících péči o alkoholiky a toxikomany *)

Psychoaktivní látka	Věková skupina										Celkem	
	0–14		15–19		20–39		40–64 let		65+		M	Ž
	M	Ž	M	Ž	M	Ž	M	Ž	M	Ž		
Opiáty a opioidy	15	20	237	133	2 647	1 058	402	80	30	18	3 331	1 309
Canabinoidy	30	12	497	242	611	171	94	5	16	3	1 248	433
Sedativa, hypnotika	5	11	58	48	336	434	360	601	112	225	871	1 319
Kokain	-	-	2	2	27	1	12	1	-	-	41	4
Stimulancia	7	7	485	291	1 986	671	225	52	17	5	2 720	1 026
Halucinogeny	-	-	24	10	55	25	19	2	-	2	98	39
Prchavá rozpustidla	8	-	63	6	78	5	21	6	-	-	170	17
Kombinace drog	1	2	275	127	1 566	587	358	191	252	272	2 452	1 179
Jiné	-	-	3	1	34	30	27	34	2	4	66	69
Drogy celkem	66	52	1 644	860	7 340	2 982	1 518	972	429	529	10 997	5 395
Tabák	1	-	66	28	404	300	386	277	53	14	910	619
Alkohol	17	20	330	148	6 168	2 596	9 843	4 570	2 222	1 052	18 580	8 386
Celkový počet pacientů	84	72	2 040	1 036	13 912	5 878	11 747	5 819	2 704	1 595	30 487	14 400

*) Pacienti "živé kartotéky" (tj. pacienti se záznamem v dokumentaci ne starším jeden rok); pokud lze stanovit preferenci užívané látky, je pacient užívající více návykových látek uveden pouze jednou podle převládající užívané látky

2.2 Činnost ambulantních psychiatrických zařízení v krajích podle skupin psychiatrických diagnóz

Území, kraj	Počet prvních vyšetření ve sledovaném roce	z toho dg.				
		organické duševní poruchy F00–F09	poruchy vyvolané alkoholem F10	poruchy vyvol. ostat. psychoaktiv. látkami F11–F19	schizofrenie F20–F29	afektivní poruchy F30–F39
absolutně						
Hl. m. Praha	94 849	8 575	3 916	4 066	7 511	20 759
Středočeský	31 635	4 268	1 554	1 152	2 736	8 356
Jihočeský	23 932	2 995	995	528	2 478	6 360
Plzeňský	26 891	2 739	1 271	1 166	2 089	4 516
Karlovarský	8 629	1 024	382	201	848	1 826
Ústecký	32 364	3 452	1 063	1 143	3 254	5 725
Liberecký	14 291	1 069	828	233	1 548	2 878
Královéhradecký	27 871	2 488	1 464	394	2 295	5 237
Pardubický	18 497	2 632	1 075	190	2 134	4 781
Vysočina	18 999	2 022	970	262	1 682	5 820
Jihomoravský	51 606	5 477	3 318	1 218	4 481	9 639
Olomoucký	38 970	4 079	2 958	714	3 335	7 866
Zlínský	19 090	1 870	2 331	187	2 503	3 223
Moravskoslezský	50 876	7 698	4 538	1 184	4 744	6 650
ČR	458 500	50 388	26 663	12 638	41 638	93 636
na 10 000 obyvatel						
Hl. m. Praha	801,4	72,4	33,1	34,4	63,5	175,4
Středočeský	271,2	36,6	13,3	9,9	23,5	71,6
Jihočeský	380,6	47,6	15,8	8,4	39,4	101,1
Plzeňský	486,4	49,5	23,0	21,1	37,8	81,7
Karlovarský	283,3	33,6	12,5	6,6	27,8	60,0
Ústecký	393,2	41,9	12,9	13,9	39,5	69,5
Liberecký	332,5	24,9	19,3	5,4	36,0	67,0
Královéhradecký	507,6	45,3	26,7	7,2	41,8	95,4
Pardubický	365,0	51,9	21,2	3,7	42,1	94,3
Vysočina	371,7	39,6	19,0	5,1	32,9	113,9
Jihomoravský	456,3	48,4	29,3	10,8	39,6	85,2
Olomoucký	609,5	63,8	46,3	11,2	52,2	123,0
Zlínský	323,6	31,7	39,5	3,2	42,4	54,6
Moravskoslezský	407,0	61,6	36,3	9,5	38,0	53,2
ČR	446,6	49,1	26,0	12,3	40,6	91,2

2.2 Činnost ambulantních psychiatrických zařízení v krajích podle skupin psychiatrických diagnóz

z toho dg.						Území, kraj
neurotické poruchy F40–F48, F50–F59	poruchy osobnosti F60–F63, F68–F69	sexuální poruchy F64–F66	mentální retardace F70–F79	vývojové poruchy v dětství a adolescenci F80–F98	neurčená duševní porucha F99	
absolutně						
37 611	6 452	1 263	862	2 836	826	Hl. m. Praha
15 663	1 666	151	1 582	1 076	113	Středočeský
11 650	1 074	91	1 040	1 346	6	Jihočeský
11 242	2 140	34	1 304	1 218	338	Plzeňský
3 272	427	16	624	521	37	Karlovarský
11 839	1 570	439	1 831	2 275	130	Ústecký
5 436	669	104	436	869	51	Liberecký
12 141	2 030	225	1 151	1 971	69	Královéhradecký
7 157	809	24	1 076	790	97	Pardubický
6 253	765	164	897	584	12	Vysočina
23 143	2 998	531	1 820	2 642	106	Jihomoravský
16 821	2 701	226	1 488	1 311	364	Olomoucký
7 241	737	6	1 075	1 192	24	Zlínský
18 196	2 391	163	2 368	2 496	42	Moravskoslezský
187 665	26 429	3 437	17 554	21 127	2 215	ČR
na 10 000 obyvatel						
317,8	54,5	10,7	7,3	24,0	7,0	Hl. m. Praha
134,3	14,3	1,3	13,6	9,2	1,0	Středočeský
185,3	17,1	1,4	16,5	21,4	0,1	Jihočeský
203,3	38,7	0,6	23,6	22,0	6,1	Plzeňský
107,4	14,0	0,5	20,5	17,1	1,2	Karlovarský
143,8	19,1	5,3	22,2	27,6	1,6	Ústecký
126,5	15,6	2,4	10,1	20,2	1,2	Liberecký
221,1	37,0	4,1	21,0	35,9	1,3	Královéhradecký
141,2	16,0	0,5	21,2	15,6	1,9	Pardubický
122,3	15,0	3,2	17,5	11,4	0,2	Vysočina
204,6	26,5	4,7	16,1	23,4	0,9	Jihomoravský
263,1	42,2	3,5	23,3	20,5	5,7	Olomoucký
122,8	12,5	0,1	18,2	20,2	0,4	Zlínský
145,6	19,1	1,3	18,9	20,0	0,3	Moravskoslezský
182,8	25,7	3,3	17,1	20,6	2,2	ČR

2.3 Činnost ambulantních psychiatrických zařízení v krajích podle pohlaví a věkových skupin

Území, kraj	Muži	Ženy	Celkem	v tom věková skupina		
				0-14	15-19	20+
Počet vyšetření celkem						
Hl. m. Praha	272 313	385 793	658 106	15 083	20 247	622 776
Středočeský	71 691	129 075	200 766	5 987	7 017	187 762
Jihočeský	50 589	86 219	136 808	4 282	5 226	127 300
Plzeňský	53 357	93 310	146 667	5 193	7 106	134 368
Karlovarský	22 494	40 882	63 376	2 226	1 865	59 285
Ústecký	65 571	95 695	161 266	9 378	7 414	144 474
Liberecký	29 431	51 192	80 623	4 620	2 490	73 513
Královéhradecký	48 759	80 860	129 619	6 096	6 031	117 492
Pardubický	39 026	70 821	109 847	2 583	2 921	104 343
Vysočina	39 135	61 677	100 812	1 781	2 630	96 401
Jihomoravský	123 739	180 263	304 002	10 905	11 953	281 144
Olomoucký	85 531	119 377	204 908	8 553	11 977	184 378
Zlínský	36 204	57 735	93 939	4 236	2 820	86 883
Moravskoslezský	122 276	149 287	271 563	8 573	10 279	252 711
ČR	1 060 116	1 602 186	2 662 302	89 496	99 976	2 472 830
z toho prvních vyšetření ve sledovaném roce						
Hl. m. Praha	37 234	57 615	94 849	2 966	4 277	87 606
Středočeský	12 197	19 438	31 635	1 148	1 511	28 976
Jihočeský	9 169	14 763	23 932	1 290	1 011	21 631
Plzeňský	11 140	15 751	26 891	1 308	1 708	23 875
Karlovarský	3 279	5 350	8 629	538	450	7 641
Ústecký	14 328	18 036	32 364	2 475	2 014	27 875
Liberecký	6 100	8 191	14 291	1 196	752	12 343
Královéhradecký	11 511	16 360	27 871	2 191	1 768	23 912
Pardubický	7 107	11 390	18 497	820	684	16 993
Vysočina	7 352	11 647	18 999	479	789	17 731
Jihomoravský	21 611	29 995	51 606	2 716	3 187	45 703
Olomoucký	15 386	23 584	38 970	1 577	2 002	35 391
Zlínský	7 884	11 206	19 090	1 255	814	17 021
Moravskoslezský	23 622	27 254	50 876	2 654	2 991	45 231
ČR	187 920	270 580	458 500	22 613	23 958	411 929

2.3 Činnost ambulantních psychiatrických zařízení v krajích podle pohlaví a věkových skupin

Území, kraj	Muži	Ženy	Celkem	v tom věková skupina		
				0–14	15–19	20+
První vyšetření ve sledovaném roce pacientů s dg. F10 ¹⁾						
Hl. m. Praha	2 212	1 704	3 916	15	138	3 763
Středočeský	1 087	467	1 554	-	48	1 506
Jihočeský	637	358	995	-	13	982
Plzeňský	928	343	1 271	-	31	1 240
Karlovarský	245	137	382	-	6	376
Ústecký	723	340	1 063	4	50	1 009
Liberecký	543	285	828	3	5	820
Královéhradecký	1 049	415	1 464	-	56	1 408
Pardubický	737	338	1 075	-	23	1 052
Vysočina	715	255	970	-	46	924
Jihomoravský	2 420	898	3 318	4	165	3 149
Olomoucký	1 952	1 006	2 958	-	106	2 852
Zlínský	1 644	687	2 331	3	11	2 317
Moravskoslezský	2 937	1 601	4 538	1	463	4 074
ČR	17 829	8 834	26 663	30	1 161	25 472
První vyšetření ve sledovaném roce pacientů s dg. F11–F19 ¹⁾						
Hl. m. Praha	2 685	1 381	4 066	23	539	3 504
Středočeský	794	358	1 152	6	200	946
Jihočeský	304	224	528	-	39	489
Plzeňský	957	209	1 166	3	145	1 018
Karlovarský	123	78	201	-	26	175
Ústecký	780	363	1 143	8	147	988
Liberecký	161	72	233	2	26	205
Královéhradecký	299	95	394	1	84	309
Pardubický	115	75	190	3	28	159
Vysočina	142	120	262	4	47	211
Jihomoravský	805	413	1 218	24	276	918
Olomoucký	464	250	714	4	99	611
Zlínský	106	81	187	-	40	147
Moravskoslezský	663	521	1 184	6	226	952
ČR	8 398	4 240	12 638	84	1 922	10 632

¹⁾ Dg. F10 - poruchy vyvolané alkoholem

Dg. F11–F19 - poruchy vyvolané ostatními psychoaktivními látkami

V případě výskytu více dg. současně rozhoduje ta, která převažuje

**3. Odborní pracovníci ve zdravotnictví v psychiatrických léčebnách
(přepočtený počet k 31. 12.)**

	Zdravotnická zařízení řízená			
	MZ ČR	krajem	privátní	ČR celkem
Lékaři a zubní lékaři ¹⁾	522,13	12,70	6,00	540,83
Nelékaři s odbornou způsobilostí ²⁾	3 101,74	69,00	23,00	3 193,74
z toho sestry	2 913,76	65,00	23,00	3 001,76
ergoterapeuti	32,50	1,00	-	33,50
zdravotní laboranti	28,00	-	-	28,00
zdravotně sociální pracovníci	83,48	1,00	-	84,48
Nelékaři s odbornou a specializovanou způsobilostí ³⁾	203,82	3,60	-	207,42
z toho psychologové a kliničtí psychologové	131,83	2,00	-	133,83
fyzioterapeuti	62,86	1,60	-	64,46
Nelékaři pod odborným dohledem nebo přímým vedením ⁴⁾	1 447,27	45,50	28,00	1 520,77
Jiní odborní pracovníci	170,18	2,50	-	172,68
Odborní pracovníci ve zdravotnictví	5 445,14	133,30	57,00	5 635,44

¹⁾ Vč. farmaceutů

²⁾ Zákon č. 96/2004 Sb. § 5–§ 21

³⁾ Zákon č. 96/2004 Sb. § 22–§ 28

⁴⁾ Zákon č. 96/2004 Sb. § 29–§ 42

4.1 Vývoj počtu propuštěných a zemřelých v psychiatrických lůžkových zařízeních

Rok	Propuštění a zemřelí absolutně			Propuštění a zemřelí na 100 000 obyvatel		
	psychiatrická odd. nemocnic	psychiatrické léčebny	celkem	psychiatrická odd. nemocnic	psychiatrické léčebny	celkem
1990	14 123	34 367	48 490	136,3	331,6	467,9
1991	13 395	32 101	45 496	129,9	311,4	441,3
1992	12 772	32 747	45 519	123,8	317,4	441,2
1993	13 698	31 875 ¹⁾	45 573 ¹⁾	132,6	308,5 ¹⁾	441,1 ¹⁾
1994	14 482	34 967	49 449	140,1	338,3	478,4
1995	14 957	36 979	51 936	144,8	358,0	502,7
1996	16 157	39 083	55 240	156,6	378,9	535,5
1997	16 310	39 810	56 120	158,3	386,4	544,7
1998	18 639	39 825	58 464	181,1	386,8	567,9
1999	18 163	39 667	57 830	176,6	385,8	562,4
2000	18 331	39 978	58 309	178,4	389,2	567,6
2001	18 065	40 664	58 729	176,0	396,1	572,0
2002	18 117	40 362	58 479	177,6	395,7	573,3
2003	19 057	40 279	59 336	186,8	394,8	581,6
2004	20 661	41 124	61 785	202,4	402,9	605,3
2005	18 491	41 714	60 205	180,7	407,6	588,3
2006	17 446	39 921	57 367	169,9	388,8	558,8

¹⁾ Léčebny Kosmonosy a Havlíčkův Brod nedodaly data z hospitalizace, zde jsou připočtení jejich pacienti z dat výkazu o lůžkovém fondu zdravotnického zařízení (4707 případů)

Pozn.: Od roku 1998 jsou v datech za hospitalizované v této i následujících tabulkách zahrnuti pacienti z lůžkových zařízení zdravotnictví celkem

4.2 Vývoj počtu propuštěných a zemřelých v psychiatrických lůžkových zařízeních hospitalizovaných na poruchy vyvolané alkoholem

Rok	Poruchy vyvolané alkoholem (dg. F10)					
	absolutně			na 100 000 obyvatel		
	muži	ženy	celkem	muži	ženy	celkem
1990	6 713	1 861	8 574	133,3	34,9	82,7
1991	5 473	1 720	7 193	109,4	32,4	69,8
1992	5 130	1 835	6 965	102,4	34,6	67,5
1993 ¹⁾	3 915	1 278	5 193	78,0	24,1	50,3
1994	6 536	2 146	8 682	130,2	40,4	84,0
1995	6 821	2 340	9 161	135,9	44,1	88,7
1996	7 262	2 602	9 864	144,8	49,1	95,6
1997	7 564	2 624	10 188	151,0	49,6	98,9
1998	7 280	2 717	9 997	145,4	51,4	97,1
1999	6 850	2 661	9 511	136,9	50,4	92,5
2000	7 006	2 869	9 875	140,1	54,4	96,1
2001	7 291	2 885	10 176	145,9	54,7	99,1
2002	7 483	3 009	10 492	150,7	57,5	102,9
2003	7 937	3 131	11 068	159,8	59,8	108,5
2004	8 374	3 295	11 669	168,4	62,9	114,3
2005	8 311	3 380	11 691	166,5	64,5	114,2
2006	7 433	3 256	10 689	148,3	62,0	104,1

¹⁾ V roce 1993 psychiatrické léčebny Kosmonosy a Havlíčkův Brod nedodaly data z hospitalizace

4.3 Vývoj počtu propuštěných a zemřelých v psychiatrických lůžkových zařízeních hospitalizovaných na poruchy vyvolané ostatními psychoaktivními látkami

Rok	Poruchy vyvolané ostatními psychoaktivními látkami (dg. F11–F19)					
	absolutně			na 100 000 obyvatel		
	muži	ženy	celkem	muži	ženy	celkem
1990	477	239	716	9,5	4,5	6,9
1991	438	202	640	8,8	3,8	6,2
1992	443	213	656	8,8	4,0	6,4
1993 ¹⁾	433	182	615	8,6	3,4	6,0
1994	775	356	1 131	15,4	6,7	10,9
1995	1 250	513	1 763	24,9	9,7	17,1
1996	1 828	834	2 662	36,5	15,7	25,8
1997	2 216	1 225	3 441	44,2	23,1	33,4
1998	3 002	1 531	4 533	60,0	29,0	44,0
1999	3 145	1 598	4 743	62,9	30,3	46,1
2000	3 394	1 682	5 076	67,9	31,9	49,4
2001	3 232	1 545	4 777	64,7	29,3	46,5
2002	2 570	1 139	3 709	51,8	21,8	36,4
2003	2 871	1 168	4 039	57,8	22,3	39,6
2004	3 361	1 310	4 671	67,6	25,0	45,8
2005	3 343	1 371	4 714	67,0	26,2	46,1
2006	3 385	1 475	4 860	67,5	28,1	47,3

¹⁾ V roce 1993 psychiatrické léčebny Kosmonosy a Havlíčkův Brod nedodaly data z hospitalizace

4.4 Vývoj počtu propuštěných a zemřelých v psychiatrických lůžkových zařízeních podle skupin psychiatrických diagnóz a pohlaví

Skupina psychiatrických diagnóz	Rok				
	2002	2003	2004	2005	2006
	muži				
F00–F09	2 947	3 082	3 053	2 997	2 899
F10	7 483	7 937	8 374	8 311	7 433
F11–F19	2 570	2 871	3 361	3 343	3 385
F20–F29	5 979	5 974	6 011	6 066	5 967
F30–F39	1 972	1 925	2 021	1 884	1 829
F40–F48, F50–F59	3 518	3 619	3 663	3 295	3 242
F60–F63, F68–F69	2 731	2 433	2 656	2 482	2 299
F64–F66	173	167	166	151	153
F70–F79	1 134	1 167	1 212	1 187	1 162
F80–F98	1 947	1 958	1 865	1 672	1 367
F99	33	27	24	21	16
Ostatní dg.	1 074	1 036	1 089	972	907
Celkem	31 561	32 196	33 495	32 381	30 659
	na 100 000 mužů				
F00–F09	59,4	62,0	61,4	60,0	57,8
F10	150,7	159,8	168,4	166,5	148,3
F11–F19	51,8	57,8	67,6	67,0	67,5
F20–F29	120,4	120,2	120,9	121,5	119,0
F30–F39	39,7	38,7	40,6	37,7	36,5
F40–F48, F50–F59	70,9	72,8	73,7	66,0	64,7
F60–F63, F68–F69	55,0	49,0	53,4	49,7	45,9
F64–F66	3,5	3,4	3,3	3,0	3,1
F70–F79	22,8	23,5	24,4	23,8	23,2
F80–F98	39,2	39,4	37,5	33,5	27,3
F99	0,7	0,5	0,5	0,4	0,3
Ostatní dg.	21,6	20,9	21,9	19,5	18,1
Celkem	635,7	648,0	673,7	648,7	611,6

4.4 Vývoj počtu propuštěných a zemřelých v psychiatrických lůžkových zařízeních podle skupin psychiatrických diagnóz a pohlaví

Skupina psychiatrických diagnóz	Rok				
	2002	2003	2004	2005	2006
	ženy				
F00–F09	3 780	3 868	3 783	3 683	3 653
F10	3 009	3 131	3 295	3 380	3 256
F11–F19	1 139	1 168	1 310	1 371	1 475
F20–F29	5 649	5 664	5 526	5 835	5 559
F30–F39	3 706	3 681	3 920	3 636	3 464
F40–F48, F50–F59	5 389	5 215	5 595	5 278	5 069
F60–F63, F68–F69	1 196	1 393	1 448	1 566	1 377
F64–F66	3	9	1	2	1
F70–F79	629	623	652	720	665
F80–F98	743	689	879	645	602
F99	54	41	27	28	14
Ostatní dg.	1 621	1 658	1 854	1 680	1 573
Celkem	26 918	27 140	28 290	27 824	26 708
	na 100 000 žen				
F00–F09	72,2	73,9	72,3	70,3	69,5
F10	57,5	59,8	62,9	64,5	62,0
F11–F19	21,8	22,3	25,0	26,2	28,1
F20–F29	107,9	108,2	105,6	111,3	105,8
F30–F39	70,8	70,3	74,9	69,4	65,9
F40–F48, F50–F59	102,9	99,6	106,9	100,7	96,5
F60–F63, F68–F69	22,8	26,6	27,7	29,9	26,2
F64–F66	0,1	0,2	0,0	0,0	0,0
F70–F79	12,0	11,9	12,5	13,7	12,7
F80–F98	14,2	13,2	16,8	12,3	11,5
F99	1,0	0,8	0,5	0,5	0,3
Ostatní dg.	31,0	31,7	35,4	32,0	29,9
Celkem	514,1	518,6	540,4	530,7	508,4

4.4 Vývoj počtu propuštěných a zemřelých v psychiatrických lůžkových zařízeních podle skupin psychiatrických diagnóz a pohlaví

Skupina psychiatrických diagnóz	Rok				
	2002	2003	2004	2005	2006
	celkem				
F00–F09	6 727	6 950	6 836	6 680	6 552
F10	10 492	11 068	11 669	11 691	10 689
F11–F19	3 709	4 039	4 671	4 714	4 860
F20–F29	11 628	11 638	11 537	11 901	11 526
F30–F39	5 678	5 606	5 941	5 520	5 293
F40–F48, F50–F59	8 907	8 834	9 258	8 573	8 311
F60–F63, F68–F69	3 927	3 826	4 104	4 048	3 676
F64–F66	176	176	167	153	154
F70–F79	1 763	1 790	1 864	1 907	1 827
F80–F98	2 690	2 647	2 744	2 317	1 969
F99	87	68	51	49	30
Ostatní dg.	2 695	2 694	2 943	2 652	2 480
Celkem	58 479	59 336	61 785	60 205	57 367
	na 100 000 obyvatel				
F00–F09	65,9	68,1	67,0	65,3	63,8
F10	102,9	108,5	114,3	114,2	104,1
F11–F19	36,4	39,6	45,8	46,1	47,3
F20–F29	114,0	114,1	113,0	116,3	112,3
F30–F39	55,7	55,0	58,2	53,9	51,6
F40–F48, F50–F59	87,3	86,6	90,7	83,8	81,0
F60–F63, F68–F69	38,5	37,5	40,2	39,6	35,8
F64–F66	1,7	1,7	1,6	1,5	1,5
F70–F79	17,3	17,5	18,3	18,6	17,8
F80–F98	26,4	25,9	26,9	22,6	19,2
F99	0,9	0,7	0,5	0,5	0,3
Ostatní dg.	26,4	26,4	28,8	25,9	24,2
Celkem	573,3	581,6	605,3	588,3	558,8

**4.5 Počet propuštěných a zemřelých a průměrná ošetrovací doba
v psychiatrických lůžkových zařízeních podle diagnóz F10–F19 a pohlaví**

Diagnóza	Muži			Ženy			Celkem		
	absolutně	na 100 000 obyvatel	prům. ošetř. doba	absolutně	na 100 000 obyvatel	prům. ošetř. doba	absolutně	na 100 000 obyvatel	prům. ošetř. doba
F10	7 433	148,3	55,6	3 256	62,0	44,1	10 689	104,1	52,1
F11	625	12,5	17,2	233	4,4	12,1	858	8,4	15,8
F12	102	2,0	22,0	8	0,2	43,1	110	1,1	23,5
F13	74	1,5	25,8	166	3,2	34,3	240	2,3	31,6
F14	5	0,1	10,8	2	0,0	1,0	7	0,1	8,0
F15	935	18,7	28,1	478	9,1	25,3	1 413	13,8	27,2
F16	3	0,1	9,7	2	0,0	12,0	5	0,0	10,6
F17	1	0,0	6,0	1	0,0	34,0	2	0,0	20,0
F18	87	1,7	23,5	8	0,2	16,5	95	0,9	22,9
F19	1 553	31,0	30,6	577	11,0	30,0	2 130	20,7	30,4
Celkem	10 818	215,8	46,6	4 731	90,1	38,5	15 549	151,5	44,1

4.6 Počet propuštěných a zemřelých v psychiatrických lůžkových zařízeních podle věkových skupin a pohlaví

Věková skupina	Psychiatrická oddělení nemocnic			Psychiatrické léčebny		
	muži	ženy	celkem	muži	ženy	celkem
0-3	1	2	3	4	1	5
4	-	-	-	10	2	12
5	4	-	4	6	11	17
6-9	20	5	25	245	102	347
10-14	88	92	180	984	371	1 355
15-17	158	243	401	495	493	988
18-19	238	210	448	500	330	830
20-24	968	655	1 623	1 879	949	2 828
25-29	1 171	797	1 968	2 518	1 135	3 653
30-34	1 008	800	1 808	2 213	1 241	3 454
35-39	837	708	1 545	2 134	1 205	3 339
40-44	782	899	1 681	2 108	1 448	3 556
45-49	680	948	1 628	2 022	1 563	3 585
50-54	764	1 095	1 859	2 086	1 730	3 816
55-59	592	742	1 334	1 597	1 388	2 985
60-64	335	540	875	1 041	925	1 966
65-69	180	397	577	644	865	1 509
70-74	154	305	459	504	873	1 377
75-79	136	341	477	569	1 074	1 643
80+	173	378	551	811	1 845	2 656
Celkem	8 289	9 157	17 446	22 370	17 551	39 921

4.7 Počet propuštěných a zemřelých v psychiatrických lůžkových zařízeních podle skupin psychiatrických diagnóz a pohlaví

Skupina psych. diagnóz	Psychiatrická oddělení nemocnic			Psychiatrické léčebny		
	muži	ženy	celkem	muži	ženy	celkem
	počet případů					
F00–F09	624	867	1 491	2 275	2 786	5 061
F10	1 693	1 011	2 704	5 740	2 245	7 985
F11–F19	1 087	542	1 629	2 298	933	3 231
F20–F29	1 606	1 689	3 295	4 361	3 870	8 231
F30–F39	848	1 660	2 508	981	1 804	2 785
F40–F48, F50–F59	1 318	2 542	3 860	1 924	2 527	4 451
F60–F63, F68–F69	709	468	1 177	1 590	909	2 499
F64–F66	7	-	7	146	1	147
F70–F79	151	98	249	1 011	567	1 578
F80–F98	112	78	190	1 255	524	1 779
F99	6	4	10	10	10	20
Ostatní dg.	128	198	326	779	1 375	2 154
Celkem	8 289	9 157	17 446	22 370	17 551	39 921
	průměrná ošetrovací doba					
F00–F09	19,9	23,2	21,8	86,9	100,9	94,6
F10	15,1	16,2	15,5	67,5	56,7	64,5
F11–F19	9,4	13,4	10,7	35,1	33,5	34,6
F20–F29	25,3	25,7	25,5	142,1	117,2	130,4
F30–F39	26,7	27,8	27,4	54,0	55,0	54,6
F40–F48, F50–F59	18,3	21,3	20,3	31,8	35,8	34,0
F60–F63, F68–F69	17,5	18,3	17,8	54,9	38,5	49,0
F64–F66	26,4	-	26,4	276,9	11,0	275,1
F70–F79	12,7	17,3	14,5	140,3	123,9	134,4
F80–F98	17,3	16,4	17,0	48,1	41,0	46,0
F99	14,5	22,0	17,5	8,3	36,0	22,2
Ostatní dg.	17,7	23,8	21,4	107,5	120,0	115,5
Celkem	18,6	22,3	20,5	81,1	78,3	79,9

4.8 Počet propuštěných a zemřelých v psychiatrických lůžkových zařízeních podle skupin psychiatrických diagnóz, věkových skupin a pohlaví

Skupina psych. diagnóz	Věková skupina										
	0-3	4	5	6-9	10-14	15-17	18-19	20-24	25-29	30-34	35-39
	muži										
F00-F09	-	-	-	1	4	12	4	40	37	54	57
F10	-	-	-	-	2	15	30	195	518	828	996
F11-F19	-	-	-	-	10	121	261	1 031	1 036	406	222
F20-F29	-	-	-	-	8	66	170	756	951	831	652
F30-F39	-	-	-	-	8	14	19	74	118	121	150
F40-F48, F50-F59	-	-	-	17	83	93	73	292	368	412	409
F60-F63, F68-F69	-	-	-	-	10	43	87	278	439	375	323
F64-F66	-	-	-	-	2	6	8	20	15	25	27
F70-F79	-	-	1	24	78	41	66	140	185	146	112
F80-F98	5	10	9	219	861	238	13	4	1	2	-
F99	-	-	-	-	-	1	1	1	-	2	2
Ostatní dg.	-	-	-	4	6	3	6	16	21	19	21
Celkem	5	10	10	265	1 072	653	738	2 847	3 689	3 221	2 971
	ženy										
F00-F09	-	-	-	-	4	7	8	6	12	25	25
F10	2	-	-	-	1	11	12	81	186	367	373
F11-F19	-	-	-	-	7	132	186	427	284	106	66
F20-F29	-	-	-	-	5	58	50	353	540	599	556
F30-F39	-	-	-	-	7	25	30	90	139	220	201
F40-F48, F50-F59	-	-	-	3	111	203	156	367	448	475	467
F60-F63, F68-F69	-	-	-	-	2	51	66	200	211	150	145
F64-F66	-	-	-	-	-	1	-	-	-	-	-
F70-F79	1	1	6	21	28	25	24	66	100	87	65
F80-F98	-	1	5	83	293	212	5	1	2	-	-
F99	-	-	-	-	-	-	-	2	2	1	-
Ostatní dg.	-	-	-	-	5	11	3	11	8	11	15
Celkem	3	2	11	107	463	736	540	1 604	1 932	2 041	1 913

4.8 Počet propuštěných a zemřelých v psychiatrických lůžkových zařízeních podle skupin psychiatrických diagnóz, věkových skupin a pohlaví

Věková skupina									Celkem	Skupina psych. diagnóz
40-44	45-49	50-54	55-59	60-64	65-69	70-74	75-79	80+		
muži										
76	127	204	256	291	278	356	431	671	2 899	F00-F09
1 212	1 085	1 161	760	389	139	61	26	16	7 433	F10
111	64	48	26	14	11	7	1	16	3 385	F11-F19
585	544	571	417	217	106	41	27	25	5 967	F20-F29
166	225	263	259	184	106	50	43	29	1 829	F30-F39
356	290	311	215	112	62	45	57	47	3 242	F40-F48, F50-F59
203	216	161	95	42	18	5	1	3	2 299	F60-F63, F68-F69
16	10	4	12	5	3	-	-	-	153	F64-F66
127	82	55	56	27	16	5	-	1	1 162	F70-F79
4	1	-	-	-	-	-	-	-	1 367	F80-F98
1	3	1	2	1	1	-	-	-	16	F99
33	55	71	91	94	84	88	119	176	907	Ostatní dg.
2 890	2 702	2 850	2 189	1 376	824	658	705	984	30 659	Celkem
ženy										
46	57	109	140	192	321	490	752	1 459	3 653	F00-F09
494	575	543	380	143	63	9	12	4	3 256	F10
50	57	53	49	30	11	8	4	5	1 475	F11-F19
605	637	689	578	352	242	154	92	49	5 559	F20-F29
323	411	542	428	343	282	182	157	84	3 464	F30-F39
552	566	622	352	241	171	107	107	121	5 069	F40-F48, F50-F59
160	96	130	71	48	29	11	3	4	1 377	F60-F63, F68-F69
-	-	-	-	-	-	-	-	-	1	F64-F66
75	47	50	26	29	5	8	1	-	665	F70-F79
-	-	-	-	-	-	-	-	-	602	F80-F98
-	3	1	1	-	-	-	2	2	14	F99
42	62	86	105	87	138	209	285	495	1 573	Ostatní dg.
2 347	2 511	2 825	2 130	1 465	1 262	1 178	1 415	2 223	26 708	Celkem

4.8 Počet propuštěných a zemřelých v psychiatrických lůžkových zařízeních podle skupin psychiatrických diagnóz, věkových skupin a pohlaví

Skupina psych. diagnóz	Věková skupina										
	0-3	4	5	6-9	10-14	15-17	18-19	20-24	25-29	30-34	35-39
	celkem										
F00-F09	-	-	-	1	8	19	12	46	49	79	82
F10	2	-	-	-	3	26	42	276	704	1 195	1 369
F11-F19	-	-	-	-	17	253	447	1 458	1 320	512	288
F20-F29	-	-	-	-	13	124	220	1 109	1 491	1 430	1 208
F30-F39	-	-	-	-	15	39	49	164	257	341	351
F40-F48, F50-F59	-	-	-	20	194	296	229	659	816	887	876
F60-F63, F68-F69	-	-	-	-	12	94	153	478	650	525	468
F64-F66	-	-	-	-	2	7	8	20	15	25	27
F70-F79	1	1	7	45	106	66	90	206	285	233	177
F80-F98	5	11	14	302	1 154	450	18	5	3	2	-
F99	-	-	-	-	-	1	1	3	2	3	2
Ostatní dg.	-	-	-	4	11	14	9	27	29	30	36
Celkem	8	12	21	372	1 535	1 389	1 278	4 451	5 621	5 262	4 884

4.8 Počet propuštěných a zemřelých v psychiatrických lůžkových zařízeních podle skupin psychiatrických diagnóz, věkových skupin a pohlaví

Věková skupina									Celkem	Skupina psych. diagnóz
40-44	45-49	50-54	55-59	60-64	65-69	70-74	75-79	80+		
celkem										
122	184	313	396	483	599	846	1 183	2 130	6 552	F00-F09
1 706	1 660	1 704	1 140	532	202	70	38	20	10 689	F10
161	121	101	75	44	22	15	5	21	4 860	F11-F19
1 190	1 181	1 260	995	569	348	195	119	74	11 526	F20-F29
489	636	805	687	527	388	232	200	113	5 293	F30-F39
908	856	933	567	353	233	152	164	168	8 311	F40-F48, F50-F59
363	312	291	166	90	47	16	4	7	3 676	F60-F63, F68-F69
16	10	4	12	5	3	-	-	-	154	F64-F66
202	129	105	82	56	21	13	1	1	1 827	F70-F79
4	1	-	-	-	-	-	-	-	1 969	F80-F98
1	6	2	3	1	1	-	2	2	30	F99
75	117	157	196	181	222	297	404	671	2 480	Ostatní dg.
5 237	5 213	5 675	4 319	2 841	2 086	1 836	2 120	3 207	57 367	Celkem

4.9 Počet propuštěných a zemřelých v psychiatrických lůžkových zařízeních podle skupin psychiatrických diagnóz, délky pobytu a pohlaví

Skupina psychiatrických diagnóz	Délka pobytu ve dnech						Celkem
	1-14	15-30	31-90	91-180	181-365	366 a více	
muži							
F00-F09	904	726	832	230	120	87	2 899
F10	3 102	1 066	2 006	1 075	99	85	7 433
F11-F19	2 098	478	527	243	36	3	3 385
F20-F29	1 124	1 211	2 510	661	258	203	5 967
F30-F39	382	519	801	98	25	4	1 829
F40-F48, F50-F59	1 493	834	805	89	16	5	3 242
F60-F63, F68-F69	947	513	638	152	33	16	2 299
F64-F66	12	11	28	29	39	34	153
F70-F79	361	327	314	77	39	44	1 162
F80-F98	292	483	417	149	24	2	1 367
F99	11	5	-	-	-	-	16
Ostatní dg.	244	213	304	65	42	39	907
Celkem	10 970	6 386	9 182	2 868	731	522	30 659
ženy							
F00-F09	864	945	1 240	289	161	154	3 653
F10	1 438	416	893	464	29	16	3 256
F11-F19	850	236	297	84	6	2	1 475
F20-F29	951	1 327	2 475	500	161	145	5 559
F30-F39	643	1 001	1 574	202	37	7	3 464
F40-F48, F50-F59	1 861	1 382	1 681	123	18	4	5 069
F60-F63, F68-F69	556	363	392	52	9	5	1 377
F64-F66	1	-	-	-	-	-	1
F70-F79	184	223	170	53	17	18	665
F80-F98	148	246	147	54	7	-	602
F99	8	2	3	-	1	-	14
Ostatní dg.	292	359	621	107	98	96	1 573
Celkem	7 796	6 500	9 493	1 928	544	447	26 708

4.9 Počet propuštěných a zemřelých v psychiatrických lůžkových zařízeních podle skupin psychiatrických diagnóz, délky pobytu a pohlaví

Skupina psychiatrických diagnóz	Délka pobytu ve dnech						Celkem
	1-14	15-30	31-90	91-180	181-365	366 a více	
	celkem						
F00-F09	1 768	1 671	2 072	519	281	241	6 552
F10	4 540	1 482	2 899	1 539	128	101	10 689
F11-F19	2 948	714	824	327	42	5	4 860
F20-F29	2 075	2 538	4 985	1 161	419	348	11 526
F30-F39	1 025	1 520	2 375	300	62	11	5 293
F40-F48, F50-F59	3 354	2 216	2 486	212	34	9	8 311
F60-F63, F68-F69	1 503	876	1 030	204	42	21	3 676
F64-F66	13	11	28	29	39	34	154
F70-F79	545	550	484	130	56	62	1 827
F80-F98	440	729	564	203	31	2	1 969
F99	19	7	3	-	1	-	30
Ostatní dg.	536	572	925	172	140	135	2 480
Celkem	18 766	12 886	18 675	4 796	1 275	969	57 367

4.10 Počet propuštěných a zemřelých v psychiatrických lůžkových zařízeních podle skupin psychiatrických diagnóz, důvodu přijetí a pohlaví

Skupina psychiatrických diagnóz	Důvod přijetí					Celkem
	ochranná léčba	sociální	diagnostický	léčebný	jiný	
muži						
F00–F09	5	1	19	2 822	52	2 899
F10	50	6	239	6 922	216	7 433
F11–F19	84	-	354	2 901	46	3 385
F20–F29	41	2	40	5 734	150	5 967
F30–F39	1	-	19	1 761	48	1 829
F40–F48, F50–F59	3	4	94	3 082	59	3 242
F60–F63, F68–F69	32	-	63	2 160	44	2 299
F64–F66	71	-	1	81	-	153
F70–F79	25	3	6	1 091	37	1 162
F80–F98	-	-	6	1 352	9	1 367
F99	-	-	-	12	4	16
Ostatní dg.	3	-	6	881	17	907
Celkem	315	16	847	28 799	682	30 659
ženy						
F00–F09	1	2	22	3 574	54	3 653
F10	4	1	83	3 085	83	3 256
F11–F19	10	-	57	1 384	24	1 475
F20–F29	9	1	47	5 347	155	5 559
F30–F39	4	-	34	3 361	65	3 464
F40–F48, F50–F59	3	3	117	4 865	81	5 069
F60–F63, F68–F69	2	-	29	1 329	17	1 377
F64–F66	-	-	-	1	-	1
F70–F79	2	1	3	645	14	665
F80–F98	1	-	4	587	10	602
F99	-	-	-	8	6	14
Ostatní dg.	3	-	13	1 538	19	1 573
Celkem	39	8	409	25 724	528	26 708

4.10 Počet propuštěných a zemřelých v psychiatrických lůžkových zařízeních podle skupin psychiatrických diagnóz, důvodu přijetí a pohlaví

Skupina psychiatrických diagnóz	Důvod přijetí					Celkem
	ochranná léčba	sociální	diagnostický	léčebný	jiný	
	celkem					
F00–F09	6	3	41	6 396	106	6 552
F10	54	7	322	10 007	299	10 689
F11–F19	94	-	411	4 285	70	4 860
F20–F29	50	3	87	11 081	305	11 526
F30–F39	5	-	53	5 122	113	5 293
F40–F48, F50–F59	6	7	211	7 947	140	8 311
F60–F63, F68–F69	34	-	92	3 489	61	3 676
F64–F66	71	-	1	82	-	154
F70–F79	27	4	9	1 736	51	1 827
F80–F98	1	-	10	1 939	19	1 969
F99	-	-	-	20	10	30
Ostatní dg.	6	-	19	2 419	36	2 480
Celkem	354	24	1 256	54 523	1 210	57 367

4.11 Počet propuštěných a zemřelých v psychiatrických lůžkových zařízeních podle skupin psychiatrických diagnóz, pořadí přijetí, pohlaví a průměrného věku

Skupina psychiatrických diagnóz	Pořadí přijetí v životě			Celkem	Průměrný věk
	poprvé	opakovaně	nezjištěno		
muži					
F00–F09	1 002	899	998	2 899	66,4
F10	2 243	3 074	2 116	7 433	44,3
F11–F19	1 064	1 263	1 058	3 385	27,7
F20–F29	1 018	3 027	1 922	5 967	38,3
F30–F39	530	757	542	1 829	48,5
F40–F48, F50–F59	1 412	890	940	3 242	39,6
F60–F63, F68–F69	621	945	733	2 299	35,3
F64–F66	35	32	86	153	35,6
F70–F79	155	532	475	1 162	32,9
F80–F98	616	596	155	1 367	12,2
F99	7	-	9	16	42,1
Ostatní dg.	265	311	331	907	63,1
Celkem	8 968	12 326	9 365	30 659	41,1
ženy					
F00–F09	1 147	1 039	1 467	3 653	74,2
F10	967	1 299	990	3 256	44,7
F11–F19	515	415	545	1 475	28,9
F20–F29	931	2 650	1 978	5 559	44,6
F30–F39	963	1 526	975	3 464	51,7
F40–F48, F50–F59	2 242	1 512	1 315	5 069	42,4
F60–F63, F68–F69	330	569	478	1 377	36,7
F64–F66	1	-	-	1	15,0
F70–F79	106	299	260	665	34,5
F80–F98	315	201	86	602	13,1
F99	11	1	2	14	50,1
Ostatní dg.	550	425	598	1 573	70,1
Celkem	8 078	9 936	8 694	26 708	48,4

4.11 Počet propuštěných a zemřelých v psychiatrických lůžkových zařízeních podle skupin psychiatrických diagnóz, pořadí přijetí, pohlaví a průměrného věku

Skupina psychiatrických diagnóz	Pořadí přijetí v životě			Celkem	Průměrný věk
	poprvé	opakovaně	nezjištěno		
	celkem				
F00–F09	2 149	1 938	2 465	6 552	70,7
F10	3 210	4 373	3 106	10 689	44,4
F11–F19	1 579	1 678	1 603	4 860	28,1
F20–F29	1 949	5 677	3 900	11 526	41,3
F30–F39	1 493	2 283	1 517	5 293	50,6
F40–F48, F50–F59	3 654	2 402	2 255	8 311	41,3
F60–F63, F68–F69	951	1 514	1 211	3 676	35,8
F64–F66	36	32	86	154	35,4
F70–F79	261	831	735	1 827	33,5
F80–F98	931	797	241	1 969	12,5
F99	18	1	11	30	45,9
Ostatní dg.	815	736	929	2 480	67,6
Celkem	17 046	22 262	18 059	57 367	44,5

4.12 Počet propuštěných a zemřelých v psychiatrických lůžkových zařízeních podle délky pobytu a pohlaví

Délka pobytu ve dnech	Psychiatrická oddělení nemocnic			Psychiatrické léčebny		
	muži	ženy	celkem	muži	ženy	celkem
1-14	4 376	3 644	8 020	6 594	4 152	10 746
15-30	2 304	3 051	5 355	4 082	3 449	7 531
31-90	1 521	2 395	3 916	7 661	7 098	14 759
91-180	86	67	153	2 782	1 861	4 643
181-365	2	-	2	729	544	1 273
366 a více	-	-	-	522	447	969
Celkem	8 289	9 157	17 446	22 370	17 551	39 921

4.13 Počet propuštěných a zemřelých v psychiatrických lůžkových zařízeních podle kraje bydliště a pohlaví

Území, kraj bydliště	Propuštění a zemřelí					
	absolutně			na 100 000 obyvatel ¹⁾		
	muži	ženy	celkem	muži	ženy	celkem
Hl. m. Praha	3 625	3 561	7 186	638,3	578,4	607,1
Středočeský	2 625	2 230	4 855	458,4	375,5	416,2
Jihočeský	1 505	1 437	2 942	486,5	449,8	467,9
Plzeňský	1 582	1 568	3 150	583,1	556,9	569,7
Karlovarský	804	726	1 530	538,8	467,3	502,3
Ústecký	3 010	2 149	5 159	745,0	512,7	626,7
Liberecký	1 211	965	2 176	577,9	438,1	506,3
Královéhradecký	1 249	1 267	2 516	465,9	450,9	458,2
Pardubický	1 131	887	2 018	454,9	343,6	398,2
Vysočina	1 291	1 120	2 411	510,2	434,0	471,7
Jihomoravský	3 584	3 359	6 943	652,6	577,4	613,9
Olomoucký	2 305	2 228	4 533	740,2	679,2	708,9
Zlínský	1 969	1 491	3 460	685,2	492,9	586,6
Moravskoslezský	4 374	3 621	7 995	715,7	566,9	639,6
Bydliště v ČR	30 265	26 609	56 874	603,7	506,5	554,0
Bezdomovci	99	13	112	2,0	0,2	1,1
Cizinci	295	86	381	-	-	-
Hospitalizovaní v ČR celkem	30 659	26 708	57 367	611,6	508,4	558,8

¹⁾ Nápočty na 100 000 obyvatel příslušného územního celku a pohlaví

4.14 Počet propuštěných v psychiatrických lůžkových zařízeních podle skupin psychiatrických diagnóz, potřeby další péče po propuštění a pohlaví

Skupina psychiatrických diagnóz	Potřeba další péče po propuštění						Celkem
	žádná	dočasná ambulantní	trvalá ambulantní	ústavní léčba	ústavní sociální služba	ošetřovatelská péče	
	muži						
F00–F09	128	494	1 173	428	153	31	2 407
F10	535	3 295	2 987	493	37	9	7 357
F11–F19	312	1 345	1 394	314	12	3	3 381
F20–F29	379	858	4 107	446	102	8	5 900
F30–F39	141	533	1 023	100	12	2	1 812
F40–F48, F50–F59	280	1 683	1 139	102	9	1	3 215
F60–F63, F68–F69	212	957	1 018	86	17	2	2 294
F64–F66	10	22	86	33	-	1	152
F70–F79	48	184	567	154	187	3	1 143
F80–F98	52	822	353	92	47	1	1 367
F99	7	2	6	1	-	-	16
Ostatní dg.	37	206	335	128	37	3	746
Celkem	2 141	10 401	14 188	2 377	613	64	29 790

4.14 Počet propuštěných v psychiatrických lůžkových zařízeních podle skupin psychiatrických diagnóz, potřeby další péče po propuštění a pohlaví

Skupina psychiatrických diagnóz	Potřeba další péče po propuštění						Celkem
	žádná	dočasná ambulantní	trvalá ambulantní	ústavní léčba	ústavní sociální služba	ošetřovatelská péče	
	ženy						
F00–F09	183	507	1 571	484	277	36	3 058
F10	371	1 279	1 429	145	10	2	3 236
F11–F19	199	560	574	130	11	1	1 475
F20–F29	301	890	3 727	418	154	15	5 506
F30–F39	247	994	2 024	153	21	3	3 442
F40–F48, F50–F59	317	2 510	2 041	162	16	3	5 049
F60–F63, F68–F69	111	425	765	64	6	1	1 373
F64–F66	-	-	1	-	-	-	1
F70–F79	17	115	290	98	129	3	652
F80–F98	22	358	145	42	35	-	602
F99	5	3	4	1	-	-	13
Ostatní dg.	36	350	614	178	108	18	1 304
Celkem	1 809	7 991	13 185	1 875	767	82	25 711

4.14 Počet propuštěných v psychiatrických lůžkových zařízeních podle skupin psychiatrických diagnóz, potřeby další péče po propuštění a pohlaví

Skupina psychiatrických diagnóz	Potřeba další péče po propuštění						Celkem
	žádná	dočasná ambulantní	trvalá ambulantní	ústavní léčba	ústavní sociální služba	ošetřovatelská péče	
	celkem						
F00–F09	311	1 001	2 744	912	430	67	5 465
F10	906	4 574	4 416	638	47	11	10 593
F11–F19	511	1 905	1 968	444	23	4	4 856
F20–F29	680	1 748	7 834	864	256	23	11 406
F30–F39	388	1 527	3 047	253	33	5	5 254
F40–F48, F50–F59	597	4 193	3 180	264	25	4	8 264
F60–F63, F68–F69	323	1 382	1 783	150	23	3	3 667
F64–F66	10	22	87	33	-	1	153
F70–F79	65	299	857	252	316	6	1 795
F80–F98	74	1 180	498	134	82	1	1 969
F99	12	5	10	2	-	-	29
Ostatní dg.	73	556	949	306	145	21	2 050
Celkem	3 950	18 392	27 373	4 252	1 380	146	55 501

4.15 Počet zemřelých v psychiatrických lůžkových zařízeních podle věkových skupin a pohlaví

Věková skupina	Psychiatrická oddělení nemocnic			Psychiatrické léčebny		
	muži	ženy	celkem	muži	ženy	celkem
0-3	-	-	-	-	-	-
4	-	-	-	-	-	-
5	-	-	-	-	-	-
6-9	-	-	-	-	-	-
10-14	-	-	-	-	-	-
15-17	-	-	-	1	-	1
18-19	-	-	-	1	-	1
20-24	-	-	-	-	-	-
25-29	-	-	-	5	2	7
30-34	-	-	-	4	5	9
35-39	2	-	2	13	-	13
40-44	1	-	1	11	4	15
45-49	-	-	-	37	9	46
50-54	2	1	3	33	15	48
55-59	1	1	2	40	28	68
60-64	2	2	4	88	43	131
65-69	1	2	3	60	64	124
70-74	2	1	3	103	97	200
75-79	2	3	5	163	177	340
80+	11	11	22	286	532	818
Zemřelí celkem	24	21	45	845	976	1 821

4.16 Počet zemřelých v psychiatrických lůžkových zařízeních podle délky pobytu a pohlaví

Délka pobytu ve dnech	Psychiatrická oddělení nemocnic			Psychiatrické léčebny		
	muži	ženy	celkem	muži	ženy	celkem
1-14	18	11	29	265	197	462
15-30	2	6	8	141	157	298
31-90	4	4	8	184	274	458
91-180	-	-	-	98	134	232
181-365	-	-	-	60	83	143
366 a více	-	-	-	97	131	228
Zemřelí celkem	24	21	45	845	976	1 821
z toho pitváno	15	6	21	301	331	632

4.17 Počet zemřelých v psychiatrických lůžkových zařízeních podle skupin psychiatrických diagnóz a pohlaví

Skupina psych. diagnóz	Psychiatrická oddělení nemocnic			Psychiatrické léčebny		
	muži	ženy	celkem	muži	ženy	celkem
F00-F09	8	12	20	484	583	1 067
F10	4	2	6	72	18	90
F11-F19	2	-	2	2	-	2
F20-F29	-	3	3	67	50	117
F30-F39	1	1	2	16	21	37
F40-F48, F50-F59	-	-	-	27	20	47
F60-F63, F68-F69	-	-	-	5	4	9
F64-F66	-	-	-	1	-	1
F70-F79	-	-	-	19	13	32
F80-F98	-	-	-	-	-	-
F99	-	-	-	-	1	1
Ostatní dg.	9	3	12	152	266	418
Celkem	24	21	45	845	976	1 821

4.18 Počet propuštěných a zemřelých v psychiatrických lůžkových zařízeních ve věku 15 let a starších podle kraje bydliště a pohlaví

Území, kraj bydliště	Propuštění a zemřelí - věk 15 let a více					
	absolutně			na 100 000 obyvatel ¹⁾		
	muži	ženy	celkem	muži	ženy	celkem
Hl. m. Praha	3 575	3 538	7 113	723,8	649,4	684,8
Středočeský	2 522	2 205	4 727	521,7	432,7	476,0
Jihočeský	1 462	1 414	2 876	558,6	515,3	536,4
Plzeňský	1 468	1 503	2 971	635,7	617,7	626,5
Karlovarský	760	693	1 453	605,8	519,7	561,4
Ústecký	2 807	2 093	4 900	830,3	586,4	705,1
Liberecký	1 155	947	2 102	655,9	502,2	576,4
Královéhradecký	1 205	1 255	2 460	532,1	518,5	525,1
Pardubický	1 096	865	1 961	524,4	391,1	455,9
Vysočina	1 211	1 080	2 291	568,5	490,1	528,7
Jihomoravský	3 434	3 278	6 712	736,4	651,7	692,4
Olomoucký	2 166	2 164	4 330	821,3	766,3	792,9
Zlínský	1 888	1 442	3 330	775,5	552,7	660,3
Moravskoslezský	4 154	3 546	7 700	805,1	646,9	723,6
Bydliště v ČR	28 903	26 023	54 926	680,5	574,6	625,8
Bezdomovci	99	13	112	2,3	0,3	1,3
Cizinci	295	86	381	-	-	-
Hospitalizovaní v ČR celkem	29 297	26 122	55 419	689,7	576,8	631,5

¹⁾ Nápočty na 100 000 obyvatel příslušného územního celku, pohlaví a věku

4.19 Počet propuštěných a zemřelých v psychiatrických lůžkových zařízeních ve věku 15 let a starších podle kraje bydliště, skupin psychiatrických diagnóz a pohlaví

Území, kraj bydliště	Skupina psychiatrických diagnóz												Celkem
	1	2	3	4	5	6	7	8	9	10	11	12	
	muži												
Hl. m. Praha	350	771	701	642	293	342	258	17	82	33	1	85	3 575
Středočeský	215	601	368	459	184	271	240	16	97	24	2	45	2 522
Jihočeský	140	284	115	373	123	163	156	13	56	17	-	22	1 462
Plzeňský	206	365	145	241	81	183	121	3	76	9	1	37	1 468
Karlovarský	73	153	95	145	51	113	81	5	33	2	1	8	760
Ústecký	163	563	621	561	170	253	252	18	128	29	5	44	2 807
Liberecký	77	354	144	223	81	102	97	9	41	9	-	18	1 155
Královéhradecký	120	343	101	208	81	142	127	9	48	10	-	16	1 205
Pardubický	74	317	74	262	67	111	91	9	54	11	-	26	1 096
Vysočina	109	306	70	285	75	137	78	13	78	9	-	51	1 211
Jihomoravský	356	846	291	729	172	365	294	12	115	40	1	213	3 434
Olomoucký	219	681	114	406	121	266	125	4	74	18	2	136	2 166
Zlínský	188	589	98	442	100	137	102	5	75	12	-	140	1 888
Moravskoslezský	587	1 104	385	904	208	514	240	18	99	39	3	53	4 154
Bydliště v ČR	2 877	7 277	3 322	5 880	1 807	3 099	2 262	151	1 056	262	16	894	28 903
Bezdomovci	6	56	6	14	-	5	10	-	2	-	-	-	99
Cizinci	11	98	47	65	14	38	17	-	1	1	-	3	295
Hospitalizovaní v ČR celkem	2 894	7 431	3 375	5 959	1 821	3 142	2 289	151	1 059	263	16	897	29 297

4.19 Počet propuštěných a zemřelých v psychiatrických lůžkových zařízeních ve věku 15 let a starších podle kraje bydliště, skupin psychiatrických diagnóz a pohlaví

Území, kraj bydliště	Skupina psychiatrických diagnóz												Celkem
	1	2	3	4	5	6	7	8	9	10	11	12	
	ženy												
Hl. m. Praha	562	580	258	676	534	531	182	-	33	21	2	159	3 538
Středočeský	315	277	179	447	301	377	131	-	71	21	1	85	2 205
Jihočeský	184	149	56	364	227	258	63	-	46	13	2	52	1 414
Plzeňský	327	179	125	263	166	277	48	-	42	11	2	63	1 503
Karlovarský	97	51	58	206	68	125	30	-	34	4	-	20	693
Ústecký	219	211	198	479	317	407	132	1	56	19	1	53	2 093
Liberecký	90	137	61	236	133	181	54	-	28	8	-	19	947
Královéhradecký	129	144	38	260	185	337	89	-	33	6	-	34	1 255
Pardubický	81	112	30	180	135	164	67	-	28	8	-	60	865
Vysočina	93	121	36	229	130	213	87	-	37	14	-	120	1 080
Jihomoravský	447	336	164	665	408	676	156	-	51	23	1	351	3 278
Olomoucký	228	308	63	419	195	430	88	-	44	31	2	356	2 164
Zlínský	193	220	42	331	166	231	48	-	50	10	2	149	1 442
Moravskoslezský	682	406	150	763	484	734	195	-	54	31	1	46	3 546
Bydliště v ČR	3 647	3 231	1 458	5 518	3 449	4 941	1 370	1	607	220	14	1 567	26 023
Bezdomovci	-	4	-	3	2	2	1	-	-	-	-	1	13
Cizinci	2	18	10	33	6	12	4	-	1	-	-	-	86
Hospitalizovaní v ČR celkem	3 649	3 253	1 468	5 554	3 457	4 955	1 375	1	608	220	14	1 568	26 122

4.19 Počet propuštěných a zemřelých v psychiatrických lůžkových zařízeních ve věku 15 let a starších podle kraje bydliště, skupin psychiatrických diagnóz a pohlaví

Území, kraj bydliště	Skupina psychiatrických diagnóz												Celkem
	1	2	3	4	5	6	7	8	9	10	11	12	
	celkem												
Hl. m. Praha	912	1 351	959	1 318	827	873	440	17	115	54	3	244	7 113
Středočeský	530	878	547	906	485	648	371	16	168	45	3	130	4 727
Jihočeský	324	433	171	737	350	421	219	13	102	30	2	74	2 876
Plzeňský	533	544	270	504	247	460	169	3	118	20	3	100	2 971
Karlovarský	170	204	153	351	119	238	111	5	67	6	1	28	1 453
Ústecký	382	774	819	1 040	487	660	384	19	184	48	6	97	4 900
Liberecký	167	491	205	459	214	283	151	9	69	17	-	37	2 102
Královéhradecký	249	487	139	468	266	479	216	9	81	16	-	50	2 460
Pardubický	155	429	104	442	202	275	158	9	82	19	-	86	1 961
Vysočina	202	427	106	514	205	350	165	13	115	23	-	171	2 291
Jihomoravský	803	1 182	455	1 394	580	1 041	450	12	166	63	2	564	6 712
Olomoucký	447	989	177	825	316	696	213	4	118	49	4	492	4 330
Zlínský	381	809	140	773	266	368	150	5	125	22	2	289	3 330
Moravskoslezský	1 269	1 510	535	1 667	692	1 248	435	18	153	70	4	99	7 700
Bydliště v ČR	6 524	10 508	4 780	11 398	5 256	8 040	3 632	152	1 663	482	30	2 461	54 926
Bezdomovci	6	60	6	17	2	7	11	-	2	-	-	1	112
Cizinci	13	116	57	98	20	50	21	-	2	1	-	3	381
Hospitalizovaní v ČR celkem	6 543	10 684	4 843	11 513	5 278	8 097	3 664	152	1 667	483	30	2 465	55 419

Pozn.: Názvy skupin diagnóz a zahrnuté diagnózy dle MKN-10 jsou uvedeny v tabulce č. 6

4.20 Počet propuštěných a zemřelých v psychiatrických lůžkových zařízeních ve věku 15 let a starších podle kraje bydliště, skupin psychiatrických diagnóz a pohlaví na 100 000 obyvatel

Území, kraj bydliště	Skupina psychiatrických diagnóz												Celkem
	1	2	3	4	5	6	7	8	9	10	11	12	
	muži na 100 000 ¹⁾												
Hl. m. Praha	70,9	156,1	141,9	130,0	59,3	69,2	52,2	3,4	16,6	6,7	0,2	17,2	723,8
Středočeský	44,5	124,3	76,1	95,0	38,1	56,1	49,7	3,3	20,1	5,0	0,4	9,3	521,7
Jihočeský	53,5	108,5	43,9	142,5	47,0	62,3	59,6	5,0	21,4	6,5	-	8,4	558,6
Plzeňský	89,2	158,1	62,8	104,4	35,1	79,3	52,4	1,3	32,9	3,9	0,4	16,0	635,7
Karlovarský	58,2	122,0	75,7	115,6	40,7	90,1	64,6	4,0	26,3	1,6	0,8	6,4	605,8
Ústecký	48,2	166,5	183,7	165,9	50,3	74,8	74,5	5,3	37,9	8,6	1,5	13,0	830,3
Liberecký	43,7	201,0	81,8	126,6	46,0	57,9	55,1	5,1	23,3	5,1	-	10,2	655,9
Královéhradecký	53,0	151,5	44,6	91,9	35,8	62,7	56,1	4,0	21,2	4,4	-	7,1	532,1
Pardubický	35,4	151,7	35,4	125,4	32,1	53,1	43,5	4,3	25,8	5,3	-	12,4	524,4
Vysočina	51,2	143,7	32,9	133,8	35,2	64,3	36,6	6,1	36,6	4,2	-	23,9	568,5
Jihomoravský	76,3	181,4	62,4	156,3	36,9	78,3	63,0	2,6	24,7	8,6	0,2	45,7	736,4
Olomoucký	83,0	258,2	43,2	154,0	45,9	100,9	47,4	1,5	28,1	6,8	0,8	51,6	821,3
Zlínský	77,2	241,9	40,3	181,6	41,1	56,3	41,9	2,1	30,8	4,9	-	57,5	775,5
Moravskoslezský	113,8	214,0	74,6	175,2	40,3	99,6	46,5	3,5	19,2	7,6	0,6	10,3	805,1
Bydliště v ČR	67,7	171,3	78,2	138,4	42,5	73,0	53,3	3,6	24,9	6,2	0,4	21,0	680,5
	ženy na 100 000 ¹⁾												
Hl. m. Praha	103,2	106,5	47,4	124,1	98,0	97,5	33,4	-	6,1	3,9	0,4	29,2	649,4
Středočeský	61,8	54,4	35,1	87,7	59,1	74,0	25,7	-	13,9	4,1	0,2	16,7	432,7
Jihočeský	67,1	54,3	20,4	132,6	82,7	94,0	23,0	-	16,8	4,7	0,7	18,9	515,3
Plzeňský	134,4	73,6	51,4	108,1	68,2	113,8	19,7	-	17,3	4,5	0,8	25,9	617,7
Karlovarský	72,7	38,2	43,5	154,5	51,0	93,7	22,5	-	25,5	3,0	-	15,0	519,7
Ústecký	61,4	59,1	55,5	134,2	88,8	114,0	37,0	0,3	15,7	5,3	0,3	14,9	586,4
Liberecký	47,7	72,7	32,3	125,2	70,5	96,0	28,6	-	14,8	4,2	-	10,1	502,2
Královéhradecký	53,3	59,5	15,7	107,4	76,4	139,2	36,8	-	13,6	2,5	-	14,0	518,5
Pardubický	36,6	50,6	13,6	81,4	61,0	74,1	30,3	-	12,7	3,6	-	27,1	391,1
Vysočina	42,2	54,9	16,3	103,9	59,0	96,7	39,5	-	16,8	6,4	-	54,5	490,1
Jihomoravský	88,9	66,8	32,6	132,2	81,1	134,4	31,0	-	10,1	4,6	0,2	69,8	651,7
Olomoucký	80,7	109,1	22,3	148,4	69,1	152,3	31,2	-	15,6	11,0	0,7	126,1	766,3
Zlínský	74,0	84,3	16,1	126,9	63,6	88,5	18,4	-	19,2	3,8	0,8	57,1	552,7
Moravskoslezský	124,4	74,1	27,4	139,2	88,3	133,9	35,6	-	9,9	5,7	0,2	8,4	646,9
Bydliště v ČR	80,5	71,3	32,2	121,8	76,2	109,1	30,2	0,0	13,4	4,9	0,3	34,6	574,6

4.20 Počet propuštěných a zemřelých v psychiatrických lůžkových zařízeních ve věku 15 let a starších podle kraje bydliště, skupin psychiatrických diagnóz a pohlaví na 100 000 obyvatel

Území, kraj bydliště	Skupina psychiatrických diagnóz												Celkem
	1	2	3	4	5	6	7	8	9	10	11	12	
	celkem na 100 000 ¹⁾												
Hl. m. Praha	87,8	130,1	92,3	126,9	79,6	84,0	42,4	1,6	11,1	5,2	0,3	23,5	684,8
Středočeský	53,4	88,4	55,1	91,2	48,8	65,3	37,4	1,6	16,9	4,5	0,3	13,1	476,0
Jihočeský	60,4	80,8	31,9	137,5	65,3	78,5	40,8	2,4	19,0	5,6	0,4	13,8	536,4
Plzeňský	112,4	114,7	56,9	106,3	52,1	97,0	35,6	0,6	24,9	4,2	0,6	21,1	626,5
Karlovarský	65,7	78,8	59,1	135,6	46,0	92,0	42,9	1,9	25,9	2,3	0,4	10,8	561,4
Ústecký	55,0	111,4	117,8	149,6	70,1	95,0	55,3	2,7	26,5	6,9	0,9	14,0	705,1
Liberecký	45,8	134,6	56,2	125,9	58,7	77,6	41,4	2,5	18,9	4,7	-	10,1	576,4
Královéhradecký	53,1	104,0	29,7	99,9	56,8	102,2	46,1	1,9	17,3	3,4	-	10,7	525,1
Pardubický	36,0	99,7	24,2	102,7	47,0	63,9	36,7	2,1	19,1	4,4	-	20,0	455,9
Vysočina	46,6	98,5	24,5	118,6	47,3	80,8	38,1	3,0	26,5	5,3	-	39,5	528,7
Jihomoravský	82,8	121,9	46,9	143,8	59,8	107,4	46,4	1,2	17,1	6,5	0,2	58,2	692,4
Olomoucký	81,9	181,1	32,4	151,1	57,9	127,4	39,0	0,7	21,6	9,0	0,7	90,1	792,9
Zlínský	75,5	160,4	27,8	153,3	52,7	73,0	29,7	1,0	24,8	4,4	0,4	57,3	660,3
Moravskoslezský	119,3	141,9	50,3	156,7	65,0	117,3	40,9	1,7	14,4	6,6	0,4	9,3	723,6
Bydliště v ČR	74,3	119,7	54,5	129,9	59,9	91,6	41,4	1,7	18,9	5,5	0,3	28,0	625,8

¹⁾ Nápočty na 100 000 obyvatel příslušného územního celku, pohlaví a věku

Pozn.: Názvy skupin diagnóz a zahrnuté diagnózy dle MKN-10 jsou uvedeny v tabulce č. 6

4.21 Počet propuštěných a zemřelých v psychiatrických lůžkových zařízeních ve věku 15 let a starších podle rodinného stavu, věkových skupin a pohlaví

Věková skupina	Rodinný stav						Celkem
	svobodný/á	ženatý, vdaná	rozvedený/á	ovdovělý/á	druh, družka	nezjištěn	
	muži						
15-19	1 359	3	-	-	-	29	1 391
20-24	2 659	53	7	-	-	128	2 847
25-29	3 112	281	120	4	3	169	3 689
30-34	2 110	537	385	4	3	182	3 221
35-39	1 310	731	782	14	2	132	2 971
40-44	949	836	953	19	2	131	2 890
45-49	735	848	993	27	5	94	2 702
50-54	613	1 077	993	63	3	101	2 850
55-59	368	975	699	60	3	84	2 189
60-64	239	661	335	69	2	70	1 376
65+	275	1 715	362	648	1	170	3 171
Celkem	13 729	7 717	5 629	908	24	1 290	29 297
	ženy						
15-19	1 259	2	1	-	-	14	1 276
20-24	1 474	87	17	1	-	25	1 604
25-29	1 412	363	106	2	3	46	1 932
30-34	884	699	401	29	4	24	2 041
35-39	431	877	533	34	5	33	1 913
40-44	363	1 114	763	59	2	46	2 347
45-49	265	1 316	762	130	2	36	2 511
50-54	271	1 500	807	207	3	37	2 825
55-59	198	1 064	584	246	1	37	2 130
60-64	113	727	279	312	2	32	1 465
65+	282	1 422	674	3 368	2	330	6 078
Celkem	6 952	9 171	4 927	4 388	24	660	26 122

4.21 Počet propuštěných a zemřelých v psychiatrických lůžkových zařízeních ve věku 15 let a starších podle rodinného stavu, věkových skupin a pohlaví

Věková skupina	Rodinný stav						Celkem
	svobodný/á	ženatý, vdaná	rozvedený/á	ovdovělý/á	druh, družka	nezjištěn	
	celkem						
15-19	2 618	5	1	-	-	43	2 667
20-24	4 133	140	24	1	-	153	4 451
25-29	4 524	644	226	6	6	215	5 621
30-34	2 994	1 236	786	33	7	206	5 262
35-39	1 741	1 608	1 315	48	7	165	4 884
40-44	1 312	1 950	1 716	78	4	177	5 237
45-49	1 000	2 164	1 755	157	7	130	5 213
50-54	884	2 577	1 800	270	6	138	5 675
55-59	566	2 039	1 283	306	4	121	4 319
60-64	352	1 388	614	381	4	102	2 841
65+	557	3 137	1 036	4 016	3	500	9 249
Celkem	20 681	16 888	10 556	5 296	48	1 950	55 419

4.22 Počet propuštěných a zemřelých v psychiatrických lůžkových zařízeních ve věku 15 let a starších podle rodinného stavu, skupin psychiatrických diagnóz a pohlaví

Skupina psychiatrických diagnóz	Rodinný stav						Celkem
	svobodný/á	ženatý, vdaná	rozvedený/á	ovdovělý/á	druh, družka	nezjištěn	
	muži						
F00–F09	412	1 376	459	438	1	208	2 894
F10	2 212	2 392	2 455	133	8	231	7 431
F11–F19	2 743	291	248	10	2	81	3 375
F20–F29	4 045	827	827	43	6	211	5 959
F30–F39	449	898	353	84	2	35	1 821
F40–F48, F50–F59	1 193	1 005	657	85	2	200	3 142
F60–F63, F68–F69	1 224	367	454	9	1	234	2 289
F64–F66	103	14	29	2	-	3	151
F70–F79	980	21	19	3	2	34	1 059
F80–F98	259	2	-	-	-	2	263
F99	4	8	4	-	-	-	16
Ostatní dg.	105	516	124	101	-	51	897
Celkem	13 729	7 717	5 629	908	24	1 290	29 297
	ženy						
F00–F09	222	846	429	1 913	1	238	3 649
F10	497	1 545	925	236	2	48	3 253
F11–F19	1 019	229	160	32	1	27	1 468
F20–F29	2 033	1 672	1 293	425	5	126	5 554
F30–F39	442	1 781	673	515	4	42	3 457
F40–F48, F50–F59	1 299	2 162	961	455	8	70	4 955
F60–F63, F68–F69	617	395	266	66	2	29	1 375
F64–F66	1	-	-	-	-	-	1
F70–F79	500	41	38	12	-	17	608
F80–F98	220	-	-	-	-	-	220
F99	7	2	3	1	-	1	14
Ostatní dg.	95	498	179	733	1	62	1 568
Celkem	6 952	9 171	4 927	4 388	24	660	26 122

4.22 Počet propuštěných a zemřelých v psychiatrických lůžkových zařízeních ve věku 15 let a starších podle rodinného stavu, skupin psychiatrických diagnóz a pohlaví

Skupina psychiatrických diagnóz	Rodinný stav						Celkem
	svobodný/á	ženatý, vdaná	rozvedený/á	ovdovělý/á	druh, družka	nezjištěn	
	celkem						
F00–F09	634	2 222	888	2 351	2	446	6 543
F10	2 709	3 937	3 380	369	10	279	10 684
F11–F19	3 762	520	408	42	3	108	4 843
F20–F29	6 078	2 499	2 120	468	11	337	11 513
F30–F39	891	2 679	1 026	599	6	77	5 278
F40–F48, F50–F59	2 492	3 167	1 618	540	10	270	8 097
F60–F63, F68–F69	1 841	762	720	75	3	263	3 664
F64–F66	104	14	29	2	-	3	152
F70–F79	1 480	62	57	15	2	51	1 667
F80–F98	479	2	-	-	-	2	483
F99	11	10	7	1	-	1	30
Ostatní dg.	200	1 014	303	834	1	113	2 465
Celkem	20 681	16 888	10 556	5 296	48	1 950	55 419

4.23 Počet propuštěných a zemřelých v psychiatrických lůžkových zařízeních ve věku 0–14 let podle kraje bydliště a pohlaví

Území, kraj bydliště	Propuštění a zemřelí - věk 0–14 let					
	absolutně			na 100 000 obyvatel ¹⁾		
	chlapci	dívky	celkem	chlapci	dívky	celkem
Hl. m. Praha	50	23	73	67,6	32,5	50,4
Středočeský	103	25	128	115,3	29,7	73,7
Jihočeský	43	23	66	90,2	51,1	71,2
Plzeňský	114	65	179	282,1	169,9	227,5
Karlovarský	44	33	77	185,2	149,9	168,2
Ústecký	203	56	259	307,9	89,9	202,0
Liberecký	56	18	74	167,4	56,8	113,6
Královéhradecký	44	12	56	105,6	30,8	69,5
Pardubický	35	22	57	88,3	59,5	74,4
Vysočina	80	40	120	199,8	106,0	154,3
Jihomoravský	150	81	231	181,0	102,8	142,9
Olomoucký	139	64	203	291,4	140,3	217,6
Zlínský	81	49	130	184,4	117,8	152,0
Moravskoslezský	220	75	295	231,1	82,8	158,8
Bydliště v ČR	1 362	586	1 948	177,9	80,9	130,7
Bezdomovci	-	-	-	-	-	-
Cizinci	-	-	-	-	-	-
Hospitalizovaní v ČR celkem	1 362	586	1 948	177,9	80,9	130,7

¹⁾ Nápočty na 100 000 obyvatel příslušného územního celku, pohlaví a věku

4.24 Počet propuštěných a zemřelých v psychiatrických lůžkových zařízeních ve věku 0–14 let podle skupin psychiatrických diagnóz a délky pobytu

Skupina psych. diagnóz	Délka pobytu ve dnech						Celkem
	1–14	15–30	31–90	91–180	181–365	366 a více	
F00–F09	3	1	4	1	-	-	9
F10	4	1	-	-	-	-	5
F11–F19	5	5	5	2	-	-	17
F20–F29	2	5	5	1	-	-	13
F30–F39	3	6	5	1	-	-	15
F40–F48, F50–F59	59	63	82	10	-	-	214
F60–F63, F68–F69	6	4	2	-	-	-	12
F64–F66	1	1	-	-	-	-	2
F70–F79	30	53	54	18	5	-	160
F80–F98	246	569	466	175	30	-	1 486
F99	-	-	-	-	-	-	-
Ostatní dg.	4	7	3	1	-	-	15
Celkem	363	715	626	209	35	-	1 948

4.25 Počet propuštěných a zemřelých v psychiatrických lůžkových zařízeních ve věku 0–14 let podle kraje bydliště, skupin psychiatrických diagnóz a pohlaví

Území, kraj bydliště	Skupina psychiatrických diagnóz												Celkem
	1	2	3	4	5	6	7	8	9	10	11	12	
	chlapci												
Hl. m. Praha	-	-	1	1	-	-	-	-	2	46	-	-	50
Středočeský	-	-	1	2	1	10	4	-	6	79	-	-	103
Jihočeský	-	-	-	1	-	9	1	1	1	30	-	-	43
Plzeňský	1	-	1	-	2	7	-	-	10	89	-	4	114
Karlovarský	-	-	-	1	-	5	-	-	6	32	-	-	44
Ústecký	1	-	-	-	-	5	-	-	7	189	-	1	203
Liberecký	1	-	-	-	1	5	-	-	8	41	-	-	56
Královéhradecký	1	-	1	-	-	1	-	-	5	36	-	-	44
Pardubický	-	-	-	2	-	3	-	-	4	26	-	-	35
Vysočina	1	-	-	-	-	4	1	-	4	70	-	-	80
Jihomoravský	-	-	3	-	-	5	1	1	16	124	-	-	150
Olomoucký	-	-	-	-	1	22	2	-	3	108	-	3	139
Zlínský	-	-	1	-	-	4	-	-	6	68	-	2	81
Moravskoslezský	-	2	2	1	3	20	1	-	25	166	-	-	220
Bydliště v ČR	5	2	10	8	8	100	10	2	103	1 104	-	10	1 362
Bezdomovci	-	-	-	-	-	-	-	-	-	-	-	-	-
Cizinci	-	-	-	-	-	-	-	-	-	-	-	-	-
Hospitalizovaní v ČR celkem	5	2	10	8	8	100	10	2	103	1 104	-	10	1 362

4.25 Počet propuštěných a zemřelých v psychiatrických lůžkových zařízeních ve věku 0–14 let podle kraje bydliště, skupin psychiatrických diagnóz a pohlaví

Území, kraj bydliště	Skupina psychiatrických diagnóz												Celkem
	1	2	3	4	5	6	7	8	9	10	11	12	
	dívky												
Hl. m. Praha	-	1	1	-	-	4	-	-	1	16	-	-	23
Středočeský	-	-	1	-	-	2	-	-	3	19	-	-	25
Jihočeský	1	-	-	-	-	3	-	-	1	18	-	-	23
Plzeňský	-	1	-	1	1	17	-	-	14	27	-	4	65
Karlovarský	1	-	-	-	-	10	-	-	5	17	-	-	33
Ústecký	1	-	-	-	-	5	-	-	4	46	-	-	56
Liberecký	-	-	1	-	-	1	-	-	2	14	-	-	18
Královéhradecký	-	-	-	1	-	1	-	-	3	7	-	-	12
Pardubický	-	1	-	-	1	6	-	-	5	9	-	-	22
Vysočina	1	-	-	2	1	9	-	-	-	27	-	-	40
Jihomoravský	-	-	4	-	-	22	1	-	3	51	-	-	81
Olomoucký	-	-	-	-	1	12	1	-	2	48	-	-	64
Zlínský	-	-	-	-	-	6	-	-	8	35	-	-	49
Moravskoslezský	-	-	-	1	3	16	-	-	6	48	-	1	75
Bydliště v ČR	4	3	7	5	7	114	2	-	57	382	-	5	586
Bezdomovci	-	-	-	-	-	-	-	-	-	-	-	-	-
Cizinci	-	-	-	-	-	-	-	-	-	-	-	-	-
Hospitalizovaní v ČR celkem	4	3	7	5	7	114	2	-	57	382	-	5	586

4.25 Počet propuštěných a zemřelých v psychiatrických lůžkových zařízeních ve věku 0–14 let podle kraje bydliště, skupin psychiatrických diagnóz a pohlaví

Území, kraj bydliště	Skupina psychiatrických diagnóz												Celkem
	1	2	3	4	5	6	7	8	9	10	11	12	
	celkem												
Hl. m. Praha	-	1	2	1	-	4	-	-	3	62	-	-	73
Středočeský	-	-	2	2	1	12	4	-	9	98	-	-	128
Jihočeský	1	-	-	1	-	12	1	1	2	48	-	-	66
Plzeňský	1	1	1	1	3	24	-	-	24	116	-	8	179
Karlovarský	1	-	-	1	-	15	-	-	11	49	-	-	77
Ústecký	2	-	-	-	-	10	-	-	11	235	-	1	259
Liberecký	1	-	1	-	1	6	-	-	10	55	-	-	74
Královéhradecký	1	-	1	1	-	2	-	-	8	43	-	-	56
Pardubický	-	1	-	2	1	9	-	-	9	35	-	-	57
Vysočina	2	-	-	2	1	13	1	-	4	97	-	-	120
Jihomoravský	-	-	7	-	-	27	2	1	19	175	-	-	231
Olomoucký	-	-	-	-	2	34	3	-	5	156	-	3	203
Zlínský	-	-	1	-	-	10	-	-	14	103	-	2	130
Moravskoslezský	-	2	2	2	6	36	1	-	31	214	-	1	295
Bydliště v ČR	9	5	17	13	15	214	12	2	160	1 486	-	15	1 948
Bezdomovci	-	-	-	-	-	-	-	-	-	-	-	-	-
Cizinci	-	-	-	-	-	-	-	-	-	-	-	-	-
Hospitalizovaní v ČR celkem	9	5	17	13	15	214	12	2	160	1 486	-	15	1 948

Pozn.: Názvy skupin diagnóz a zahrnuté diagnózy dle MKN-10 jsou uvedeny v tabulce č. 6

4.26 Počet propuštěných a zemřelých v psychiatrických lůžkových zařízeních ve věku 0–14 let podle kraje bydliště, skupin psychiatrických diagnóz a pohlaví na 100 000 obyvatel

Území, kraj bydliště	Skupina psychiatrických diagnóz												Celkem
	1	2	3	4	5	6	7	8	9	10	11	12	
	chlapci na 100 000 ¹⁾												
Hl. m. Praha	-	-	1,4	1,4	-	-	-	-	2,7	62,2	-	-	67,6
Středočeský	-	-	1,1	2,2	1,1	11,2	4,5	-	6,7	88,5	-	-	115,3
Jihočeský	-	-	-	2,1	-	18,9	2,1	2,1	2,1	63,0	-	-	90,2
Plzeňský	2,5	-	2,5	-	4,9	17,3	-	-	24,7	220,3	-	9,9	282,1
Karlovarský	-	-	-	4,2	-	21,0	-	-	25,3	134,7	-	-	185,2
Ústecký	1,5	-	-	-	-	7,6	-	-	10,6	286,6	-	1,5	307,9
Liberecký	3,0	-	-	-	3,0	14,9	-	-	23,9	122,6	-	-	167,4
Královéhradecký	2,4	-	2,4	-	-	2,4	-	-	12,0	86,4	-	-	105,6
Pardubický	-	-	-	5,0	-	7,6	-	-	10,1	65,6	-	-	88,3
Vysočina	2,5	-	-	-	-	10,0	2,5	-	10,0	174,9	-	-	199,8
Jihomoravský	-	-	3,6	-	-	6,0	1,2	1,2	19,3	149,6	-	-	181,0
Olomoucký	-	-	-	-	2,1	46,1	4,2	-	6,3	226,4	-	6,3	291,4
Zlínský	-	-	2,3	-	-	9,1	-	-	13,7	154,8	-	4,6	184,4
Moravskoslezský	-	2,1	2,1	1,1	3,2	21,0	1,1	-	26,3	174,4	-	-	231,1
Bydliště v ČR	0,7	0,3	1,3	1,0	1,0	13,1	1,3	0,3	13,5	144,2	-	1,3	177,9

4.26 Počet propuštěných a zemřelých v psychiatrických lůžkových zařízeních ve věku 0–14 let podle kraje bydliště, skupin psychiatrických diagnóz a pohlaví na 100 000 obyvatel

Území, kraj bydliště	Skupina psychiatrických diagnóz												Celkem
	1	2	3	4	5	6	7	8	9	10	11	12	
	dívký na 100 000 ¹⁾												
Hl. m. Praha	-	1,4	1,4	-	-	5,6	-	-	1,4	22,6	-	-	32,5
Středočeský	-	-	1,2	-	-	2,4	-	-	3,6	22,6	-	-	29,7
Jihočeský	2,2	-	-	-	-	6,7	-	-	2,2	40,0	-	-	51,1
Plzeňský	-	2,6	-	2,6	2,6	44,4	-	-	36,6	70,6	-	10,5	169,9
Karlovarský	4,5	-	-	-	-	45,4	-	-	22,7	77,2	-	-	149,9
Ústecký	1,6	-	-	-	-	8,0	-	-	6,4	73,8	-	-	89,9
Liberecký	-	-	3,2	-	-	3,2	-	-	6,3	44,2	-	-	56,8
Královéhradecký	-	-	-	2,6	-	2,6	-	-	7,7	18,0	-	-	30,8
Pardubický	-	2,7	-	-	2,7	16,2	-	-	13,5	24,3	-	-	59,5
Vysočina	2,7	-	-	5,3	2,7	23,9	-	-	-	71,6	-	-	106,0
Jihomoravský	-	-	5,1	-	-	27,9	1,3	-	3,8	64,7	-	-	102,8
Olomoucký	-	-	-	-	2,2	26,3	2,2	-	4,4	105,2	-	-	140,3
Zlínský	-	-	-	-	-	14,4	-	-	19,2	84,1	-	-	117,8
Moravskoslezský	-	-	-	1,1	3,3	17,7	-	-	6,6	53,0	-	1,1	82,8
Bydliště v ČR	0,6	0,4	1,0	0,7	1,0	15,7	0,3	-	7,9	52,7	-	0,7	80,9

4.26 Počet propuštěných a zemřelých v psychiatrických lůžkových zařízeních ve věku 0–14 let podle kraje bydliště, skupin psychiatrických diagnóz a pohlaví na 100 000 obyvatel

Území, kraj bydliště	Skupina psychiatrických diagnóz												Celkem
	1	2	3	4	5	6	7	8	9	10	11	12	
	celkem na 100 000 ¹⁾												
Hl. m. Praha	-	0,7	1,4	0,7	-	2,8	-	-	2,1	42,8	-	-	50,4
Středočeský	-	-	1,2	1,2	0,6	6,9	2,3	-	5,2	56,5	-	-	73,7
Jihočeský	1,1	-	-	1,1	-	12,9	1,1	1,1	2,2	51,8	-	-	71,2
Plzeňský	1,3	1,3	1,3	1,3	3,8	30,5	-	-	30,5	147,4	-	10,2	227,5
Karlovarský	2,2	-	-	2,2	-	32,8	-	-	24,0	107,1	-	-	168,2
Ústecký	1,6	-	-	-	-	7,8	-	-	8,6	183,3	-	0,8	202,0
Liberecký	1,5	-	1,5	-	1,5	9,2	-	-	15,4	84,4	-	-	113,6
Královéhradecký	1,2	-	1,2	1,2	-	2,5	-	-	9,9	53,3	-	-	69,5
Pardubický	-	1,3	-	2,6	1,3	11,7	-	-	11,7	45,7	-	-	74,4
Vysočina	2,6	-	-	2,6	1,3	16,7	1,3	-	5,1	124,8	-	-	154,3
Jihomoravský	-	-	4,3	-	-	16,7	1,2	0,6	11,8	108,3	-	-	142,9
Olomoucký	-	-	-	-	2,1	36,4	3,2	-	5,4	167,2	-	3,2	217,6
Zlínský	-	-	1,2	-	-	11,7	-	-	16,4	120,4	-	2,3	152,0
Moravskoslezský	-	1,1	1,1	1,1	3,2	19,4	0,5	-	16,7	115,2	-	0,5	158,8
Bydliště v ČR	0,6	0,3	1,1	0,9	1,0	14,4	0,8	0,1	10,7	99,7	-	1,0	130,7

¹⁾ Nápočty na 100 000 obyvatel příslušného územního celku, pohlaví a věku

Pozn.: Názvy skupin diagnóz a zahrnuté diagnózy dle MKN-10 jsou uvedeny v tabulce č. 6

5. Přehled propuštěných a zemřelých ze všech zdravotnických lůžkových zařízení na diagnózy F00–F99 (kap. V. MKN-10) podle pohlaví

Lůžkové zařízení	Propuštění a zemřelí		
	muži	ženy	celkem
nemocnice celkem	15 282	16 118	31 400
v tom oddělení:			
psychiatrie (PON)	8 161	8 959	17 120
interna	2 862	3 120	5 982
neurologie	644	651	1 295
pediatrie	1 173	1 425	2 598
AR	533	246	779
ostatní oddělení nemocnic	1 066	1 117	2 183
psychiatrické léčebny (PL)	21 591	16 176	37 767
léčebny pro dlouhodobě nemocné (LDN)	287	540	827
léčebny tuberkulózy a respiračních nemocí (TRN)	-	6	6
ostatní léčebné ústavy (OLÚ)	314	381	695
lůžková zařízení celkem	37 474	33 221	70 695

6. Přehled skupin psychiatrických diagnóz MKN-10

List of groups of ICD-10 psychiatric diagnoses

Skupina	Název skupiny	Kód psychiatrické diagnózy
1	Organické duševní poruchy včetně symptomatických	F00–F09
2	Poruchy duševní a poruchy chování, způsobené užíváním alkoholu	F10
3	Poruchy duševní a poruchy chování, způsobené užíváním ostatních psychoaktivních látek	F11–F19
4	Schizofrenie, poruchy schizotypální a poruchy s bludy	F20–F29
5	Afektivní poruchy (poruchy nálady)	F30–F39
6	Neurotické, stresové a somatoformní poruchy a syndromy poruch chování, spojené s fyziologickými poruchami a somatickými faktory	F40–F48; F50–F59
7	Poruchy osobnosti a chování u dospělých (mimo sexuálních poruch)	F60–F63; F68–F69
8	Sexuální poruchy	F64–F66
9	Mentální retardace	F70–F79
10	Poruchy psychického vývoje a poruchy chování a emocí se začátkem obvykle v dětství a v dospívání	F80–F98
11	Neurčená duševní porucha	F99
12	Ostatní nepsihiatrické diagnózy	
Group	Title of group	Code of psychiatric diagnosis
1	Organic, including symptomatic, mental disorders	F00–F09
2	Mental and behavioural disorders due to use of alcohol	F10
3	Mental and behavioural disorders due to use of other psychoactive substances	F11–F19
4	Schizophrenia, schizotypal and delusional disorders	F20–F29
5	Mood [affective] disorders	F30–F39
6	Neurotic, stress-related and somatoform disorders and behavioural syndromes associated with physiological disturbances and physical factors	F40–F48; F50–F59
7	Disorders of adult personality and behaviour (excl. sexual disorders)	F60–F63; F68–F69
8	Sexual disorders	F64–F66
9	Mental retardation	F70–F79
10	Disorders of psychological development and behavioural and emotional disorders with onset usually occurring in childhood and adolescence	F80–F98
11	Unspecified mental disorder	F99
12	Other nonpsychotic diagnoses	

7. Seznam termínů užitých v publikaci a jejich anglický překlad

List of terms used in publication and their meanings in English

abs.	<i>absolute</i>
AT poradny, protialkoholní poradny	<i>alcohol and drug guidance centres</i>
bezdomovci	<i>homeless</i>
bydliště	<i>residence</i>
bydliště neudáno	<i>unknown residence</i>
bydliště v ČR	<i>residence in the Czech Republic</i>
celkem	<i>total</i>
cizinci	<i>foreigners</i>
délka pobytu	<i>length of stay</i>
den, dnů	<i>day, days</i>
dětské sestry	<i>children`s nurses</i>
dívky	<i>girls</i>
drogy	<i>drugs</i>
důvod přijetí	<i>reason of admission</i>
hospitalizovaní v ČR celkem	<i>hospitalized in CR - total</i>
chlapci	<i>boys</i>
jiní odborní pracovníci ve zdravotnictví	<i>other professional health personnel</i>
kraj	<i>region</i>
kraj bydliště	<i>region of residence</i>
laboranti	<i>laboratory assistants</i>
lékaři	<i>physicians</i>
lékařská místa	<i>physicians posts</i>
lůžka, lůžek	<i>bed, beds</i>
měsíc	<i>month</i>
muži (M)	<i>males</i>
MZ	<i>Ministry of Health</i>
na 1 lékařské místo	<i>per 1 physician`s post</i>
na 10 000 obyvatel	<i>per 10 000 inhabitants</i>
nemocnice	<i>hospitals</i>
obecní úřady	<i>municipal administration</i>
oddělení	<i>department</i>
okresní úřady	<i>district administration</i>
ošetřovatelky	<i>auxiliary nurses</i>
pitváno	<i>number of autopsies</i>
počet	<i>number</i>
počet míst (lůžek)	<i>number of posts (beds)</i>
počet prvních vyšetření v roce	<i>number of first examinations in this year</i>
pohlaví	<i>sex</i>

7. Seznam termínů užitých v publikaci a jejich anglický překlad

List of terms used in publication and their meanings in English

pomocní zdravotničtí pracovníci	<i>auxiliary health personnel</i>
pořadí přijetí v životě	<i>sequence of admission in life</i>
potřeba další péče po propuštění	<i>necessity of further care after discharge</i>
privátní	<i>private</i>
pro děti	<i>for children</i>
protialkoholní záchytné stanice	<i>centres for occasional alcohol abusers</i>
průměrná ošetrovací doba	<i>average duration of stay</i>
průměrný věk	<i>average age</i>
přepočtený počet	<i>whole time equivalent</i>
psychiatrická oddělení nemocnic (PON)	<i>psychiatric departments of hospitals</i>
Psychiatrické centrum	<i>Psychiatric Center</i>
psychiatrické léčebny (PL)	<i>psychiatric institutes</i>
psychoaktivní látka	<i>psychoactive substance</i>
rehabilitační pracovníci	<i>rehabilitation assistants</i>
rodinný stav	<i>marital status</i>
rok	<i>year</i>
skupiny psychiatrických diagnóz	<i>groups of psychiatric diagnoses</i>
střední a nižší zdravotničtí pracovníci	<i>paramedical and lower health personnel</i>
území	<i>territory</i>
ve dnech	<i>in days</i>
věková skupina	<i>age group</i>
v procentech	<i>in %</i>
v tom	<i>including</i>
využití lůžek	<i>bed occupancy</i>
záchytné stanice	<i>antialcoholic interception centre</i>
z celkového počtu lůžek	<i>from total number of beds</i>
z toho	<i>of which (o.w.)</i>
z toho 1. v životě	<i>o.w. first in life</i>
zařízení	<i>establishment</i>
zdravotní sestry	<i>health nurses</i>
zdravotnická zařízení řízená	<i>establishments administered by</i>
zdravotnická zařízení ostatních	<i>health establishments of other</i>
centrálních orgánů	<i>central organs</i>
zdravotnictví - bez ostatních	<i>health services - without other central</i>
centrálních orgánů	<i>organs</i>
zdravotnictví celkem	<i>health services total</i>
zemřelí	<i>deceased</i>
ženy (Ž)	<i>females</i>

7. Seznam termínů užitých v publikaci a jejich anglický překlad

List of terms used in publication and their meanings in English

důvod přijetí:	<i>reason of admission:</i>
ochranná léčba	<i>preventive therapy</i>
sociální	<i>social</i>
diagnostický	<i>diagnostic</i>
léčebný	<i>therapeutic</i>
jiný	<i>other</i>
pořadí přijetí v životě:	<i>sequence of admission in life:</i>
poprvé	<i>first</i>
opakovaně	<i>repeated</i>
nezjištěno	<i>unknown</i>
potřeba další péče po propuštění:	<i>necessity of further care after discharge:</i>
žádná	<i>none</i>
dočasná ambulantní	<i>temporary ambulatory</i>
trvalá ambulantní	<i>permanent ambulatory</i>
ústavní léčba	<i>in-patient therapy</i>
ústavní sociální služba	<i>in-patient social care</i>
ošetřovatelská péče	<i>nursing care</i>
psychoaktivní látka:	<i>psychoactive substance:</i>
opiáty a opioidy	<i>opiates and opioids</i>
canabinoidy	<i>cannabis and cannabinoids</i>
sedativa, hypnotika	<i>analgetics</i>
kokain	<i>cocaine</i>
stimulancia	<i>stimulants</i>
halucinogeny	<i>hallucinogens</i>
prchavá rozpustidla	<i>inhalants</i>
kombinace drog	<i>combination of drugs</i>
jiné	<i>other</i>
tabák	<i>tobacco</i>
alkohol	<i>alcohol</i>
rodinný stav:	<i>marital status:</i>
svobodný/-á	<i>single</i>
ženatý, vdaná	<i>married</i>
rozvedený/-á	<i>divorced</i>
ovdovělý/-á	<i>widow</i>
druh, družka	<i>cohabiting</i>
nezjištěn	<i>unknown</i>