

Psychiatrická péče 2008

Z D R A V O T N I C K Á S T A T I S T I K A

Vydává Ústav zdravotnických informací a statistiky ČR
Praha 2, Palackého nám. 4

www.uzis.cz

Psychiatrická péče

Řada: Zdravotnická statistika

K dispozici jsou publikace s daty od roku 1959.

Zdrojem informací pro publikaci jsou výkazy o síti a lůžkovém fondu psychiatrických zařízení, výkaz o ambulantní péči v psychiatrickém oboru a údaje z Národního registru hospitalizovaných. V tabulkách je prezentována činnost ambulantních psychiatrických zařízení podle krajů.

Psychiatric care

Series: Health Statistics

Publications are available with data since 1959.

The sources of information in this publication are report forms on the network and bed funds of psychiatric institutions, reports on out-patient care in branch of psychiatry and data from the National Registry of Hospitalized Patients. Tables present indicators of activity of out-patient psychiatric establishments by regions.

© ÚZIS ČR, 2009

© Translation ÚZIS ČR

ISSN: 1210-8588

ISBN: 978-80-7280-852-6

Obsah:

	strana
Úvod	11
Psychiatrická péče v České republice v roce 2008.....	12
Přehled skupin psychiatrických diagnóz MKN-10	25
Seznam lůžkových psychiatrických oddělení a pracovišť v nemocnicích	26
Seznam psychiatrických léčeben v ČR.....	27
Grafická část:	
1. Psychiatrické léčebny pro děti a dospělé.....	30
2. Psychiatrická oddělení nemocnic	30
3. Vývoj počtu propuštěných a zemřelých v psychiatrických lůžkových zařízeních, nejčastější příčiny hospitalizace, na 100 000 obyvatel.....	31
4. Vývoj počtu prvních vyšetření v roce v ambulantních psychiatrických zařízeních na schizofrenie a neurotické poruchy	32
5. Vývoj počtu prvních vyšetření v roce v ambulantních psychiatrických zařízeních na poruchy vyvolané alkoholem a ostatními psychoaktivními látkami.....	32
6. Hospitalizovanost v lůžkových psychiatrických zařízeních podle kraje bydliště na 100 000 obyvatel	33
7. Počet prvních vyšetření v ambulantních psychiatrických zařízeních podle kraje zařízení na 100 000 obyvatel.....	33
8. Struktura hospitalizovaných v psychiatrických léčebnách podle skupin psychiatrických diagnóz.....	34
9. Struktura hospitalizovaných na psychiatrických odděleních nemocnic podle skupin psychiatrických diagnóz.....	34
10. Struktura prvních vyšetření v ambulantních psychiatrických zařízeních podle skupin psychiatrických diagnóz	35
11. Počet hospitalizovaných ve všech zdravotnických lůžkových zařízeních se základní diagnózou F00–F99.....	35

Tabulková část:

1.1	Vývoj sítě psychiatrických lůžkových zařízení	36
1.2	Vývoj sítě ambulantních psychiatrických zařízení.....	38
1.3	Počet ordinací podle počtu léčených uživatelů alkoholu.....	39
1.4	Počet ordinací podle počtu léčených uživatelů nealkoholových psychoaktivních látek	39
2.1	Odborní pracovníci v psychiatrických léčebnách	40
2.2	Odborní pracovníci v ambulantních zdravotnických zařízeních	40
3.1	Počet prvních vyšetření v ambulantních psychiatrických zařízeních podle vybraných diagnóz, pohlaví a věkových skupin	41
3.2	Činnost ambulantních psychiatrických zařízení v krajích podle pohlaví a věkových skupin	42
3.3	Činnost ambulantních psychiatrických zařízení v krajích podle skupin psychiatrických diagnóz	44
3.4	Pacienti užívající psychoaktivní látky evidovaní na ambulantních pracovištích zajišťujících péči o alkoholiky a toxikomany podle psychoaktivní látky a věkových skupin	46
3.5	Pacienti užívající psychoaktivní látky podle způsobu aplikace a komplikací.....	47
4.1	Vývoj počtu propuštěných a zemřelých v psychiatrických lůžkových zařízeních	48
4.2	Vývoj počtu propuštěných a zemřelých v psychiatrických lůžkových zařízeních podle skupin psychiatrických diagnóz a pohlaví.....	49
4.3	Počet lůžek a hospitalizovaných pacientů v psychiatrických léčebnách podle krajů.....	52
	Počet propuštěných a zemřelých v psychiatrických lůžkových zařízeních:	
4.4	- podle věkových skupin a pohlaví	54
4.5	- podle skupin psychiatrických diagnóz a pohlaví	55
4.6	- podle skupin psychiatrických diagnóz, věkových skupin a pohlaví	56
4.7	- podle skupin psychiatrických diagnóz, délky pobytu a pohlaví	60
4.8	- podle skupin psychiatrických diagnóz, důvodu přijetí a pohlaví	62
4.9	- podle skupin psychiatrických diagnóz, pořadí přijetí, pohlaví a průměrného věku	64
4.10	- podle délky pobytu a pohlaví	66

4.11	- podle kraje bydliště a pohlaví.....	67
	Počet propuštěných z psychiatrických lůžkových zařízení:	
4.12	- podle skupin psychiatrických diagnóz, potřeby další péče po propuštění a pohlaví	68
	Počet zemřelých v psychiatrických lůžkových zařízeních:	
4.13	- podle věkových skupin a pohlaví	71
4.14	- podle délky pobytu a pohlaví	72
4.15	- podle skupin psychiatrických diagnóz a pohlaví	72
	Počet propuštěných a zemřelých v psychiatrických lůžkových zařízeních ve věku 15 let a starších:	
4.16	- podle kraje bydliště a pohlaví	73
4.17	- podle kraje bydliště, skupin psychiatrických diagnóz a pohlaví	74
4.18	- podle kraje bydliště, skupin psychiatrických diagnóz a pohlaví na 100 000 obyvatel.....	77
4.19	- podle rodinného stavu, věkových skupin a pohlaví	79
4.20	- podle rodinného stavu, skupin psychiatrických diagnóz a pohlaví.....	81
	Počet propuštěných a zemřelých v psychiatrických lůžkových zařízeních ve věku 0–14 let:	
4.21	- podle kraje bydliště a pohlaví	83
4.22	- podle skupin psychiatrických diagnóz a délky pobytu	84
4.23	- podle kraje bydliště, skupin psychiatrických diagnóz a pohlaví	85
4.24	- podle kraje bydliště, skupin psychiatrických diagnóz a pohlaví na 100 000 obyvatel	88
4.25	Vývoj počtu propuštěných a zemřelých v psychiatrických lůžkových zařízeních hospitalizovaných na poruchy vyvolané alkoholem.....	91
4.26	Vývoj počtu propuštěných a zemřelých v psychiatrických lůžkových zařízeních hospitalizovaných na poruchy vyvolané ostatními psychoaktivními látkami.....	92
4.27	Počet propuštěných a zemřelých a průměrná ošetrovací doba v psychiatrických lůžkových zařízeních podle diagnóz F10–F19 a pohlaví	93
4.28	Počet propuštěných a zemřelých podle základních diagnóz F10–F19 a věkových skupin	93
4.29	Počet propuštěných a zemřelých s vedlejší diagnózou F10–F19.....	94

5.	Přehled propuštěných a zemřelých ze všech zdravotnických lůžkových zařízení na diagnózy F00–F99 (kap. V. MKN-10) podle pohlaví	95
6.1	Počet invalidních částečných důchodů podle pohlaví, věkových skupin a skupin psychiatrických diagnóz	96
6.2	Počet invalidních důchodů podle pohlaví, věkových skupin a skupin psychiatrických diagnóz.....	97
7.	Základní ukazatelé pracovní neschopnosti podle skupin psychiatrických diagnóz a pohlaví	98
8.1	Počet dětských pacientů ve stacionářích s mentálním postižením podle věkových skupin.....	99
8.2	Počet pacientů ve stacionářích s psychiatrickým postižením podle věkových skupin	99
8.3	Počet pacientů v krizových centrech a psychoterapeutických stacionářích podle vybraných psychiatrických diagnóz, pohlaví a věkových skupin	99
	Seznam termínů užitých v publikaci a jejich anglický překlad.....	100
	Značky v tabulkách.....	103
	Okresy České republiky.....	103
	Seznam zkratk názvů krajů a okresů	104

Contents:

	page
Introduction.....	11
Psychiatric care in the Czech Republic in 2008.....	12
List of groups of ICD-10 psychiatric diagnoses.....	25
List of in-patient psychiatric departments of the hospital	26
List of psychiatric establishments	27

Charts:

1. Psychiatric institutes for children and adults	30
2. Psychiatric bed departments of hospitals	30
3. Trend of the number of discharges and deceases in in-patient psychiatric establishments, most frequent causes of hospitalization, per 100 000 inhabitants	31
4. Trend of number of first examinations in year for schizophrenia and neurotic disorders in out-patient psychiatric establishments.....	32
5. Trend of number of first examinations in year for mental and behavioral disorders due to use of alcohol and other psychoactive substances in out-patient psychiatric	32
6. Hospitalized persons in in-patient psychiatric establishments by district of residence per 100 000 inhabitants	33
7. Number of first examinations in year in out-patient psychiatric establishments by district of establishment per 100 000 inhabitants	33
8. Structure of hospitalized persons in psychiatric institutes by groups of psychiatric diagnoses.....	34
9. Structure of hospitalized persons in psychiatric departments of hospitals by groups of psychiatric diagnoses.....	34
10. Structure of first examinations in out-patient psychiatric establishments by groups of psychiatric diagnoses.....	35
11. Survey of persons hospitalized for diagnoses F00–F99 in all in-patient establishments	35

Tables:

1.1	Trends in network of in-patient psychiatric establishments.....	36
1.2	Trends in network of out-patient psychiatric establishments.....	38
1.3	Number of physician's offices by number of treated alcohol users.....	39
1.4	Number of physician's offices by number of treated other psychoactive substances users.....	39
2.1	Qualified health personnel in psychiatric institutes	40
2.2	Qualified health personnel in establishments of out-patient care.....	40
3.1	Number of first treatments in out-patient psychiatric establishments by selected psychiatric diagnoses, sex and by age groups.....	41
3.2	Activity of out-patient psychiatric establishments in regions by groups of psychiatric diagnoses.....	42
3.3	Activity of out-patient psychiatric establishments in regions by sex and by age groups	44
3.4	Patients using psychoactive substances registered in out-patient establishments supplying care of alcohol-patients and drug-patients.....	46
3.5	Patients using psychoactive substances by way of application and complications.....	47
4.1	Trend of the number of discharged from and deceased in in-patient psychiatric establishments.....	48
4.2	Trend of the number of discharged from and deceased in in-patient psychiatric establishments by groups of psychiatric diagnoses and by sex	49
4.3	Number of beds and patients in psychiatric institutes by regions	52
	Discharged from and deceased in in-patient psychiatric establishments:	
4.4	- by age groups and by sex	54
4.5	- by groups of psychiatric diagnoses and by sex	55
4.6	- by groups of psychiatric diagnoses, age groups and by sex	56
4.7	- by groups of psychiatric diagnoses, length of stay and by sex.....	60
4.8	- by groups of psychiatric diagnoses, reason of admission and by sex	62
4.9	- by groups of psychiatric diagnoses, sequence of admission and by sex	64
4.10	- by length of stay and by sex.....	66
4.11	- by region of residence and by sex.....	67

Discharged from in-patient psychiatric establishments:	
4.12	- by groups of psychiatric diagnoses, necessity of further care after discharge and by sex.....68
Deceased in in-patient psychiatric establishments:	
4.13	- by age groups and by sex71
4.14	- by length of stay and by sex72
4.15	- by groups of psychiatric diagnoses and by sex72
Discharged from and deceased in in-patient psychiatric establishments at age 15 years and more:	
4.16	- by region of residence and by sex.....73
4.17	- by region of residence, groups of psychiatric diagnoses and by sex.....74
4.18	- by region of residence, groups of psychiatric diagnoses and by sex per 100 000 inhabitants77
4.19	- by marital status, age groups and by sex79
4.20	- by marital status, groups of psychiatric diagnoses and by sex.....81
Discharged from and deceased in in-patient psychiatric establishments at age 0–14 years:	
4.21	- by region of residence and by sex.....83
4.22	- by groups of psychiatric diagnoses and length of stay84
4.23	- by region of residence, groups of psychiatric diagnoses and by sex.....85
4.24	by region of residence, groups of psychiatric diagnoses and by sex per 100 000 inhabitants88
4.25	Trend of the number of discharged from and deceased in in-patient psychiatric establishments hospitalized for mental and behavioral disorders due to use of alcohol.....91
4.26	Trend of the number of discharged from and deceased in in-patient psychiatric establishments hospitalized for mental and behavioral disorders due to use of other psychoactive substances92
4.27	Number of discharges and deceases and average length of stay in in-patient psychiatric establishments by diagnoses F10–F19 and by sex93
4.28	Number of discharges and deceases by under laying diagnoses F10–F19 and age groups93
4.29	Number of discharges and deceases by additional diagnoses F10–F19.....94

5.	Survey of discharged from and deceased in all in-patient establishments for diagnoses F00–F99 (chapter V. ICD–10) by sex.....	95
6.1	Number of partial invalidity benefits by sex, age groups and groups of psychiatric diagnoses	96
6.2	Number of full invalidity benefits by sex, age groups and groups of psychiatric diagnoses	97
7.	Basic indicators of incapacity for work by groups of psychiatric diagnoses and by sex.....	98
8.1	Number of children patients in day clinics with mental disability by age groups.....	99
8.2	Number of adult patients in day clinics with psychiatric disability by age groups.....	99
8.3	Number of patients in crisis center and psychotherapy day clinics by selected psychiatric diagnoses, sex and age groups.....	99
	List of terms used in publication and their meanings in English.....	100
	Symbols in the tables	103
	Districts of the Czech Republic.....	103
	List of abbreviations of regions	104

Úvod

Publikace „Psychiatrická péče“ patří do edice „Zdravotnická statistika“, kterou vydává Ústav zdravotnických informací a statistiky České republiky (ÚZIS ČR).

Pro tuto publikaci byly využity údaje z Národního registru hospitalizovaných (NRHOSP), který navazuje na informační systém Hospitalizace, provozovaný v ÚZIS ČR od roku 1960 a dále informace z výkazů zařazených do Programu statistických zjišťování Ministerstva zdravotnictví. Od roku 1998 jsou zpracovávána data z výkazů a data o hospitalizovaných za zdravotnictví celkem.

Zdrojem informací bylo „Hlášení hospitalizace“. Za jeden případ hospitalizace se považuje každé ukončení hospitalizace na jednom oddělení, ať již hospitalizace skončila propuštěním nebo úmrtím pacienta, či jeho přeložením na jiné oddělení zdravotnického zařízení. Jeden pacient může být hospitalizován vícekrát a tím se počet hospitalizovaných osob a hospitalizací liší. V publikaci jsou uváděna data za případy hospitalizace.

V roce 2008 byli do souboru započítáni všichni hospitalizovaní pacienti ošetření na území ČR (vč. cizinců a bezdomovců), jejichž hospitalizace byla ukončena ve sledovaném roce, bez ohledu na to, ve kterém roce začala.

Dalším podkladem pro zpracování statistických údajů obsažených v předkládané publikaci byly výkazy: A (MZ) 1–01 Roční výkaz o činnosti zdravotnického zařízení - obor psychiatrie (výkaz vyplňuje samostatně každé ambulantní pracoviště jmenovaných psychiatrických oborů, tj. psychiatrie, ambulantní pracoviště AT, sexuologie, zařízení parciální hospitalizace, zařízení krizové intervence, pracoviště drogové závislosti a ambulantní pracoviště psychiatrické léčebny) a výkaz o činnosti krizových center, dětských stacionářů, stacionářů pro dospělé a psychoterapeutických stacionářů. Dále se využívají údaje z výkazů L (MZ) 1–02 Pololetní výkaz o lůžkovém fondu zdravotnického zařízení a jeho využití (tabulka 4.3) a E (MZ) 4–01 Roční výkaz o zaměstnavatelích, evidenčním počtu zaměstnanců a smluvních pracovnících (tabulka 2.1, 2.2).

Zdrojem informací o invalidních důchodech a pracovní neschopnosti jsou údaje poskytované Českou správou sociálního zabezpečení.

V roce 2008 byl na výkaz A (MZ) 1–01 (o činnosti zdravotnických zařízení) přidán nový ukazatel „průměrný roční přepočtený počet pracovníků (včetně smluvních)“, který je součtem přepočteného počtu pracovníků celkem za jednotlivé měsíce sledovaného období dělený počtem měsíců sledovaného období. Všechny ukazatele, které se vztahují k počtu pracovníků, jsou přepočítány k tomuto novému ukazateli. Pro srovnání úvazků pracovníků s předchozím rokem je ale používán ukazatel „přepočtené počty“ stejně jako v předchozích publikacích.

Publikace je rozdělena do osmi částí. V prvních třech částech a v osmé části jsou zpracována data z výkazů, ve čtvrté a páté data z Hlášení hospitalizace, v šesté části údaje o přiznaných invalidních důchodech a v sedmé části data z Informačního systému Pracovní neschopnosti.

V první části jsou obsaženy vývojové tabulky sítě psychiatrických lůžkových a ambulantních zařízení od roku 1995. Podíly jednotlivých odborných profesí v psychiatrických zařízeních se zabývá druhá část. Třetí část zachycuje data o činnosti ambulantních psychiatrických zařízení a jejich podrobnější členění. Nejobsáhlejší čtvrtá část podává podrobnou informaci o situaci v lůžkové péči na psychiatrických odděleních nemocnic a v psychiatrických léčebnách. V páté části je přehled hospitalizovaných na psychiatrické diagnózy (dg. F00–F99; kapitola V. MKN-10) ve všech zdravotnických lůžkových zařízeních v České republice. Šestá část obsahuje počet částečných invalidních důchodů a počet invalidních důchodů. Údaje o pracovní neschopnosti jsou v sedmé části. Osmá část zachycuje informace o pacientech ve stacionářích pro děti i dospělé, v psychoterapeutických stacionářích a dalších dětských zařízeních, která se starají o pacienty s mentálním a psychiatrickým postižením.

Od roku 2005, kdy byl rozšířen číselník oddělení o dětskou psychiatrii a AT oddělení, byly údaje za hospitalizované psychiatrické pacienty špatně prezentovány. V letech 2005 a 2006 nebyly do publikace „Psychiatrická péče“ zahrnuty údaje za dětská oddělení nemocnic a v roce 2007, kdy v republice vzniklo první lůžkové AT oddělení, navíc údaje i za toto oddělení. V roce 2005 bylo na dětských odděleních 710 hospitalizací, v roce 2006 bylo 911 hospitalizací, v roce 2007 dokonce 1 154 hospitalizovaných dětí a 844 hospitalizovaných pacientů na oddělení AT. V této publikaci jsou údaje v časových řadách doplněny a opraveny.

Psychiatrická péče v České republice v roce 2008

Ambulantní psychiatrická péče

V roce 2008 bylo v České republice celkem 948 ambulantních oddělení a pracovišť psychiatrie včetně detašovaných pracovišť (o 15 zařízení více než v roce 2007). Návratnost výkazu byla 94 %. Přílohu výkazu A013 vyplnilo celkem 357 oddělení a pracovišť, která zajišťovala péči o AT pacienty. Počet záchytných stanic i míst v nich zůstal stejný jako v předešlém roce.

Činnost na odděleních a pracovištích psychiatrie zajišťovalo celkem 1 232,01 odborných pracovníků (průměrný roční přepočtený počet pracovníků včetně smluvních pracovníků). Z tohoto počtu bylo 718,10 lékařů, z nich 685,90 mělo specializaci v oboru psychiatrie. Počet zdravotnických pracovníků nelékařů s odbornou způsobilostí (ZPBD) činil 395,46 úvazku, psychologů 80,70 úvazku a ostatních odborných pracovníků 37,75 úvazku. Ve srovnání s rokem 2007 došlo k nárůstu přepočteného počtu úvazků odborných pracovníků o téměř 3 %, tj. o 31,41 úvazku. V samostatných ordinacích lékařů specialistů poskytovalo péči téměř 66 % z celkového počtu odborných pracovníků, v ostatních ambulantních zařízeních 7 % a v ambulantních částech lůžkových zařízení 27 % odborných pracovníků.

Celkem bylo na odděleních a pracovištích psychiatrie provedeno 2 550 180 vyšetření-ošetření, o 3 % méně než v předešlém roce. Od roku 2000 jejich počet vzrostl o téměř čtvrtinu. Celkem bylo ve sledovaném roce ošetřeno 466 352 pacientů (rovná se počtu prvních ošetření) a proti předešlému roku došlo k jejich nepatrnému nárůstu o necelé 1 % (o 1 516 pacientů). Při porovnání s rokem 2000 došlo u dospělé populace k nárůstu počtu pacientů o více než třetinu (34 %) a rychleji roste počet žen než mužů. Počet pacientů ve věkové skupině 0–19 let během posledních osmi let klesl o více než 4 %.

Stejně jako v předešlých letech i v roce 2008 vyhledaly psychiatrickou péči častěji ženy než muži. Jejich podíl na celkovém počtu vyšetření i na počtu prvních vyšetření činil přibližně 60 % a jejich podíl byl téměř stejný i při srovnání v jednotlivých krajích.

Statisticky je sledován počet léčených pacientů v daném roce u vybraných skupin diagnóz. Nejčastěji byli pacienti léčení, stejně jako v předešlých letech, s neurotickými (38,6 %) a afektivními poruchami (19,1 %). Dalšími často diagnostikovanými poruchami byly organické duševní poruchy a schizofrenie, i když se vyskytovali v porovnání s předchozími skupinami diagnóz méně a podíl ošetření pro tato onemocnění byl u organických duševních chorob 10,6 % a u schizofrenie 8,8 %.

Proti předchozímu roku nedošlo u většiny sledovaných diagnóz k významnějšímu nárůstu či úbytku pacientů. Větší nárůst počtu pacientů byl pouze u neurčených

duševních poruch, a to o téměř 14 % (o 262 pacientů) a u patologického hráčství (o téměř 11 %, tj. o 97 pacientů). K většímu poklesu počtu pacientů došlo u neplodnosti (o více než 17, tj. o 529 pacientů).

Nejvyšší míra prevalence (počet léčených pacientů na 10 tisíc obyvatel) u vybraných psychiatrických diagnóz byla zjištěna, stejně jako v předchozích letech, u skupin diagnóz neurotické poruchy (174 pacientů na 10 tisíc obyvatel), afektivní poruchy (86) a organické duševní poruchy (48).

Je nutné upozornit, že ambulantní pacienti jsou sledováni podle sídla zdravotnického zařízení, nikoli podle adresy jejich trvalého bydliště.

Celková míra prevalence byla nejvyšší v Hlavním městě Praze, a to o 78 % vyšší než průměr za republiku, a v Olomouckém kraji (o 36 % vyšší). Hluboko pod celorepublikovým průměrem byl tento ukazatel v Karlovarském kraji (o 39 %) a ve Středočeském kraji, a to o téměř 31 %.

Dále je sledována incidence (počet nově zjištěných onemocnění) u vybraných skupin diagnóz. Také hodnota tohoto ukazatele byla nejvyšší u neurotických poruch (44,3 % z celkového počtu nově zjištěných onemocnění), u afektivních poruch (15,6 %) a u organických duševních poruch (11,8 %).

Míra incidence a prevalence u většiny vybraných psychiatrických diagnóz byla jednou z nejvyšších v Hlavním městě Praze, vyjma skupiny diagnóz mentální retardace, která je v tomto kraji už několik let hluboko pod celorepublikovým průměrem.

Míra incidence a prevalence nedosahovala maxima v Hlavním městě Praze především u diagnózy F10 - poruchy vyvolané alkoholem. Nejvyšší incidenci i prevalenci u této diagnózy měl Olomoucký kraj, a to více než dvakrát vyšší míru incidence a více než o tři čtvrtiny vyšší prevalenci než průměr za ČR. Dále nebyly tyto ukazatele nejvyšší v Hlavním městě Praze u skupiny diagnóz vývojové poruchy v dětství a adolescenci, kde byla zaznamenána nejvyšší míra incidence i prevalence v Královéhradeckém kraji (incidence téměř dvakrát vyšší a prevalence o 84 % vyšší než celorepublikový průměr) i u skupiny diagnóz mentální retardace a u neurčených duševních poruch, u kterých byly nejvyšší hodnoty těchto ukazatelů v Olomouckém kraji.

Z porovnání počtu pacientů v jednotlivých skupinách psychiatrických diagnóz podle pohlaví je zřejmé, že se ženy častěji potýkaly s afektivními, neurotickými a organickými duševními poruchami, kde tvoří kolem 66 % žen z celkového počtu pacientů, a schizofrenií (více než 54 %). Muži byli výrazně častěji ošetřováni v souvislosti se sexuálními poruchami / deviacemi, s poruchami vyvolanými alkoholem a ostatními psychoaktivními látkami a s vývojovými poruchami v dětství

a adolescenci. Měli také významný podíl vyšetření na diagnózu patologické hráčství (více než 93 % z 1 383 pacientů) a sexuální dysfunkce (tři čtvrtiny z 8 981 pacientů).

I přesto, že osoby do 20 let tvořily v roce 2008 pětinu z celkového počtu obyvatel ČR, činil jejich podíl u většiny skupin diagnóz pouze 10 % z celkového počtu pacientů. Větší podíl těchto pacientů byl pouze u vývojových poruch mužských pohlavních orgánů, a to více než 58 %, u mentálních retardací, a to jedna čtvrtina z celkového počtu pacientů s touto diagnózou, u neurčené duševní poruchy (více než 16 %) a u poruch vyvolaných ostatními psychoaktivními látkami (téměř 14 % pacientů ve věkové skupině 0–19 let).

U dětí ve věku 0–14 let byly nejčastější diagnózou vývojové poruchy v dětství a adolescenci a neurotické poruchy, pro které se léčilo dohromady více než 85 % z celkového počtu pacientů této věkové kategorie.

Ambulantní péče o pacienty užívající psychoaktivní látky

Počet pacientů AT pracovišť, kteří tvořili tzv. „živou kartotéku“, tzn. pacienti, kteří se aktivně léčili a navštívili pracoviště v daném roce alespoň 1x (tedy jejich záznam není starší než 1 rok) byl v roce 2008 vykázan v počtu 42 612 pacientů, o téměř 1 % více než v roce 2007 a to i přes nižší počet zdravotnických zařízení, která vyplnila přílohu výkazu. Na tento nepatrný nárůst měli vliv především pacienti užívající nealkoholové psychoaktivní látky (dg. F10–F19). Počet pacientů s diagnózou F10 (poruchy způsobené užíváním alkoholu) zůstal téměř stejný jako v předchozím roce, pokles o 0,2 % (o 49 pacientů), zato počet pacientů s diagnózou F10–F19 vzrostl o téměř 12 % (o 1 775 pacientů). Z celkového počtu pacientů živé kartotéky tvořili více než 68 % muži a od roku 2000 se jejich podíl výrazně nezměnil.

Míra prevalence celkového počtu osob „živé kartotéky“ na ambulantních psychiatrických odděleních a AT poradnách činila u mužů 56,6 pacientů na 10 tisíc mužů a u žen 25,4 pacientek na 10 tisíc žen. Proti roku 2007 došlo k nárůstu tohoto ukazatele o 0,3 % u mužů a poklesu o 2,2 % u žen. Nejvyšší míra prevalence byla ve věkové skupině 20–39 let u mužů i u žen (88,4 pacientů na 10 tisíc mužů a 40,1 pacientek na 10 tisíc žen) a ve věkové skupině 40–64 let, a to 61,5 pacientů na 10 tisíc mužů a 30,5 pacientek na 10 tisíc žen. Proti roku 2007 došlo k růstu míry prevalence u mužů i u žen pouze ve věkové skupině 20–39 let, jak u alkoholu, tak i u ostatních psychoaktivních látek, a to o 9 % u mužů a 8 % u žen.

Při porovnání jednotlivých typů sledovaných psychoaktivních látek byla nejvyšší míra prevalence ve sledovaném roce zjištěna u alkoholu (24,2 léčených osob na 10 tisíc obyvatel), proti roku 2007 se ukazatel téměř nezměnil. Nejvíce pacientů v přepočtu na 10 tisíc osob se léčilo s problémy způsobenými nadužíváním alkoholu

v Moravskoslezském kraji (38,7 pacientů na 10 tisíc obyvatel), Pardubickém kraji (38,3 pacientů) a Zlínském kraji (37,8 pacientů). Nejnižší hodnota tohoto ukazatele byla v Jihočeském a Karlovarském kraji (okolo 8 pacientů na 10 tisíc obyvatel).

Ve sledovaném roce byla míra prevalence u nealkoholových návykových látek 22,9 pacientů na 10 tisíc mužů a 10,5 pacientek na 10 tisíc žen. Proti roku 2007 vzrostla míra prevalence u mužů o více než 10 %, u žen o 5,5 %. Nejvyšší míra prevalence u nealkoholových návykových látek byla u žen ve věkové skupině 15–19 let (23 pacientek na 10 tisíc žen) a u mužů ve věkové skupině 20–39 let (51 pacientů na 10 tisíc mužů). Věkovými skupinami, kde došlo k nárůstu ukazatele proti roku 2007, byla skupina 20–39 let a 40–64 let u mužů i u žen, a to o více než 17 % u věkové skupiny 20–39 let a přibližně o 14 % u věkové skupiny 40–64 let.

U nealkoholových návykových látek bylo nejvíce pacientů léčeno v důsledku zneužívání opiátů a opioidů (4,4 pacientů na 10 tisíc obyvatel) s významným podílem uživatelů heroinu (2,9 pacientů na 10 tisíc obyvatel). Proti předchozímu roku došlo k nárůstu míry prevalence u opiátů a opioidů o 6 % a u heroinu o 15 %. Další drogou s vysokou mírou prevalence byla stimulancia (3,9 pacientů na 10 tisíc obyvatel), která vzrostla proti roku 2007 téměř o 2 %. Míra prevalence u nejrozšířenější látky ze stimulancií, typicky české drogy metamfetaminu, známější pod názvem pervitin, se téměř nezměnila (3,2 pacienti na 10 tisíc obyvatel). U všech sledovaných skupin nealkoholových návykových látek byla zjištěna vyšší míra prevalence u mužů než u žen. Výjimku tvoří skupina sedativa a hypnotika (1,9 pacientů na 10 tisíc mužů a 2,4 pacientky na 10 tisíc žen).

K největšímu nárůstu počtu léčených pacientů (v absolutních počtech) u nealkoholových psychoaktivních látek došlo u tabáku (o 37 %, tj. o 438 pacientů), u sedativ a hypnotik (o 24 %, tj. o 430 pacientů), u heroinu (o 17 %, tj. o 441 pacientů), potažmo i u celé skupiny opiátů a opioidů (o téměř 8 %, tj. 326 pacientů) a u jiných psychoaktivních látek (na trojnásobek, tj. o 240 pacientů). Postupně se zvyšují i počty léčených pacientů u kokainu, ti ve sledovaném roce vzrostli o 121 % (z 33 pacientů v roce 2007 na 73 pacientů v roce 2008). K poklesu pacientů proti předchozímu roku došlo u kombinace drog (o 31 %, tj. 1 127 pacientů) a u halucinogenů (o 11 %, tj. 21 pacientů).

Z hlediska regionálního srovnání míry prevalence byly problémem s drogami (dg. F11–F19) nejvíce zasaženy, stejně jako v předchozím roce, Hlavní město Praha (42 pacientů na 10 tisíc obyvatel) a Plzeňský kraj (23 pacientů na 10 tisíc obyvatel). Nejnižší byla míra prevalence v kraji Zlínském a Jihočeském (3 pacienti) a Pardubickém (4 pacienti na 10 tisíc obyvatel kraje). Je nutné ale upozornit, že pacienti jsou sledováni podle sídla zdravotnického zařízení, nikoli podle adresy trvalého bydliště.

Mezi pacienty „živé kartotéky“ užívající nealkoholové drogy bylo evidováno 31,1 % injekčních uživatelů a jejich podíl se snížil proti roku 2007 o 5,8 procentních bodů. Nitrožilní aplikaci uvedlo 59 % uživatelů stimulantů a téměř 65 % uživatelů metamfetaminu, u opiátů a opioidů (i heroinu) to bylo téměř 50 % pacientů.

Ordinace poskytující péči AT pacientům navštěvují převážně pacienti závislí. Syndrom závislosti byl diagnostikován u 84 % pacientů užívajících alkohol, mezi uživateli nealkoholových drog to bylo 88 %.

Lůžková psychiatrická péče

V roce 2008 zajišťovalo psychiatrickou péči 32 psychiatrických oddělení nemocnic s 1 396 lůžky. Péči na těchto odděleních zajišťovalo 687,32 odborných pracovníků (počty pracovníků přepočtené podle délky úvazku), z toho 163,06 lékařů.

Dále psychiatrickou péči zajišťovalo 16 psychiatrických léčeben pro dospělé s 9 240 lůžky a 3 psychiatrické léčebny pro děti s 300 lůžky. Z celkového počtu lůžek v psychiatrických léčebnách připadlo 19 % na pracoviště gerontopsychiatrická, 13 % na pracoviště pro léčbu alkoholismu a ostatních závislostí, téměř 6 % na pracoviště dětské a dorostové psychiatrie a 1,5 % na pracoviště sexuologická. Péči v těchto léčebnách zajišťovalo celkem 514,53 lékařů a 2 973,91 zdravotnických pracovníků nelékařů s odbornou způsobilostí (ZPBD).

Lůžková kapacita v nemocnicích se téměř nezměnila, ale došlo ke snížení lůžkové kapacity v psychiatrických léčebnách o 87 lůžek, tj. o více než 1 %. Jde o počet stanovených lůžek k 31. 12. 2008. Do počtu těchto lůžek se započítávají jak lůžka provozu schopná, tak lůžka dočasně z provozu vyřazena (z technických, finančních nebo personálních důvodů), nezapočítávají se lůžka provizorní a nouzová, lůžka určená pro doprovod apod.

V roce 2008 bylo zaznamenáno 18 258 hospitalizací na psychiatrických odděleních nemocnic a 39 138 hospitalizací v psychiatrických léčebnách. Na 100 tisíc obyvatel připadlo celkem 550 hospitalizací. Proti předchozímu roku došlo k nepatrnému poklesu počtu hospitalizací, a to o necelé 1 % (na psychiatrických odděleních nemocnic pokles o 2 %, v psychiatrických léčebnách nárůst o necelé 1 %). V porovnání s rokem 2000 poklesl počet hospitalizací téměř o 2 % (více než 2 % v psychiatrických léčebnách, na psychiatrických odděleních nemocnic se počty hospitalizací příliš nezměnily).

Stejně jako v předchozích letech byla ve sledovaném roce nejčetnější skupinou diagnóz, pro kterou byli pacienti hospitalizováni v psychiatrických zařízeních, léčba

schizofrenie, poruch schizotypálních a poruch s bludy (skupina dg. F20–F29), a to jedna pětina z celkového počtu hospitalizací (105,5 hospitalizací na 100 tisíc obyvatel). Druhou nejčtenější příčinou hospitalizace byla léčba poruch způsobených užíváním alkoholu (dg. F10), představovala téměř 18 % z celkového počtu případů hospitalizace (99,3 hospitalizací na 100 tisíc obyvatel).

Muži byli nejčastěji hospitalizováni s poruchami vyvolanými alkoholem, a to téměř jedna čtvrtina z celkového počtu hospitalizací u mužů, a z důvodu léčby schizofrenie, poruch schizotypálních a poruch s bludy (jedna pětina všech hospitalizací mužů). Pro ženy byly nejčastějším důvodem hospitalizace neurotické poruchy (skupina dg. F40–F48 a F50–F59) a léčba schizofrenie, poruch schizotypálních a poruch s bludy a každá z uvedených skupin zaujímala cca pětinu z celkového počtu hospitalizací žen.

Průměrná ošetrovací doba na psychiatrických odděleních nemocnic a v psychiatrických léčebnách dosáhla 65,1 dne a proti předchozímu roku se zvýšila o 3,5 dne. V psychiatrických odděleních nemocnic byla průměrná ošetrovací doba 19,7 dne a v psychiatrických léčebnách 86,2 dne. Mezi léčebnami a odděleními nemocnic jsou velké rozdíly a rozdíly jsou také v rámci léčeben, a to podle určení, zda poskytují dlouhodobou nebo akutní péči. Nejdelší průměrnou ošetrovací dobu vyžadovala léčba sexuálních poruch (skupina dg. F64–F66), a to 247 dnů. Více než 100 dnů pobytu průměrně vyžadovala hospitalizace schizofrenie, poruchy schizotypální a poruchy s bludy, a to 112 dnů, a mentálních retardací (skupina dg. F70–F79, 100 dnů). Existují velké rozdíly v hospitalizacích na odděleních pro akutní péči a na odděleních pro dlouhodobé hospitalizace u pacientů s nepříznivým průběhem. Největší nárůst průměrné ošetrovací doby, proti roku 2007, byl u schizofrenie, poruch schizotypální a poruch s bludy (o 8,4 dne). Další nárůst průměrné ošetrovací doby proti předchozímu roku byl u organických duševních poruch (o 8,3 dne), poruch duševních a poruch chování způsobených užíváním alkoholu (o 6 dnů) a u neurčených duševních poruch (o 5,3 dne). K největšímu poklesu došlo u sexuálních poruch (o 50 dnů) a u mentálních retardací (o 37 dnů).

U mužů byla časově nejnáročnější hospitalizace sexuálních poruch (247 dnů) a schizofrenie (118 dnů). U žen byla nejdelší průměrná ošetrovací doba nutná při léčbě schizofrenie (105,3 dne) a mentálních retardací (98,6 dne).

Nejčtenější diagnózou (jednotlivé třímístné diagnózy MKN-10), pro kterou byli pacienti hospitalizováni v psychiatrických lůžkových zařízeních, byly duševní poruchy a poruchy chování způsobené užíváním alkoholu (dg. F10, 10 360 hospitalizací) s průměrnou ošetrovací dobou 54,8 dne. Dalšími nejčtenějšími diagnózami byly schizofrenie (dg. F20, 6 156 hospitalizací), která měla průměrnou ošetrovací dobu

155 dne, a reakce na těžký stres a poruchy přizpůsobení (dg. F43, 4 718 hospitalizací), která vyžadovala v průměru ošetrovací dobu 21,5 dne.

Největší podíl hospitalizací, s dobou delší než jeden rok, byl u skupiny diagnóz sexuální poruchy (dg. F64–F66), a to 22 % případů hospitalizace. U této diagnózy bylo zaznamenáno také nejvyšší zastoupení hospitalizací s délkou léčby půl roku až rok (více než 21 % z celkového počtu hospitalizací na tuto diagnózu). U většiny ostatních diagnostických skupin byla zhruba polovina hospitalizací ukončena do 30 dnů od přijetí.

Stejně jako v předchozích letech, byla i v roce 2008 nejčastějším důvodem přijetí pacienta do psychiatrického lůžkového zařízení léčba, která tvořila u většiny skupin psychiatrických diagnóz více než tři čtvrtiny z celkového počtu hospitalizací. Výjimkou byly sexuální poruchy (skupina dg. F64–F66), kde 58 % pacientů bylo přijato z důvodu ochranné léčby.

U většiny pacientů byla po propuštění z psychiatrického lůžkového zařízení nutná další ambulantní péče, a to buď trvalá (u 49 % hospitalizací) nebo dočasná (u více než 33 % hospitalizací). V necelých deseti procentech případů hospitalizace byla nutná další ústavní léčba (9 %). Pouze v 6,5 % hospitalizací pacient nepotřeboval žádnou péči po propuštění z psychiatrického lůžkového zařízení.

Trvalou ambulantní péči po propuštění nejčastěji potřebovali pacienti, kteří byli léčeni na schizofrenii, poruchy schizotypální a poruchy s bludy, a to více než 72 % z celkového počtu hospitalizací na tuto diagnózu a dále pacienti léčeni na afektivní poruchy a mentální retardace (63 %, resp. 52 %). Další ústavní léčbu po propuštění vyžadovali pacienti u 34 % případů hospitalizace na sexuální poruchy a ústavní sociální službu u téměř pětiny hospitalizací na mentální retardace.

V psychiatrických lůžkových zařízeních zemřelo v roce 2008 celkem 1 771 osob, o 3 % více než v předchozím roce (1 714 osob v roce 2007). Z celkového počtu zemřelých bylo více než 97 % v psychiatrických léčebnách, zbytek na psychiatrických odděleních nemocnic. U téměř 38 % zemřelých byla provedena pitva. Nejvíce pacientů zemřelo na organické duševní poruchy, a to 57 % z celkového počtu zemřelých.

Nejvíce pacientů, v přepočtu na 100 tisíc obyvatel, mělo trvalé bydliště v kraji Olomouckém (723 případů), v Moravskoslezském (673 případů) a v Praze (615 případů). Proti předchozímu roku došlo k významnějšímu zvýšení počtu hospitalizací v Plzeňském (o téměř 12 %), Moravskoslezském (o 6 %) a v Jihočeském kraji (o více než 5 %). Pokles hospitalizací byl v kraji Karlovarském (o více než 9 %), Libereckém (o 7 %) a Jihomoravském (o necelých 7 %).

Z celkového počtu hospitalizací na psychiatrických lůžkových zařízeních bylo 4,5 % hospitalizací u pacientů ve věku 0–14 let. V přepočtu na 100 tisíc obyvatel mělo nejvíce dětských pacientů trvalé bydliště v kraji Libereckém, a to 287 případů na 100 tisíc dětí ve věku 0–14 let, v Ústeckém (257 případů) a v Plzeňském (217 případů). Největší snížení počtu hospitalizací proti roku 2007 bylo zaznamenáno v Hlavním městě Praze (o 11 %) a ve Středočeském kraji (o 10 %). K nárůstu počtu dětských hospitalizací došlo v Pardubickém kraji, a to o téměř 30 % (z 55 hospitalizací v roce 2007 na 71 v roce 2008) a v kraji Vysočina (o 19 %).

Nejvíce hospitalizací dětských pacientů bylo v psychiatrických lůžkových zařízeních z důvodu léčby poruch psychického vývoje a poruch chování a emocí se začátkem obvykle v dětství a dospívání (skupina dg. F80–F98), a to 75 %. Další byly neurotické, stresové a somatoformní poruchy a syndromy poruch chování (skupina dg. F40–F48; F50–F59), na něž připadlo téměř 11 % hospitalizací dětí. Proti předchozímu roku došlo k nejvýznamnějšímu snížení dětských hospitalizací na afektivní poruchy (skupina dg. F30–F39) o téměř 52 % (z 27 hospitalizací v roce 2007 na 13 v roce 2008) a na organické duševní poruchy (skupina dg. F00–F09) o pětinu (z 10 hospitalizací v roce 2007 na 8 v roce 2008). K nárůstu došlo u poruch duševních a poruch chování způsobených užíváním ostatních psychoaktivních látek (skupina dg. F11–F19), a to téměř 3krát (z 14 hospitalizací v roce 2007 na 40 v roce 2008) a u sexuálních poruch (skupina dg. F64–F66), a to z 1 případu v roce 2007 na 4 případy v roce 2008.

Pro dětské pacienty jsou typické kratší pobyty v psychiatrických lůžkových zařízeních. Hospitalizace do 30 dnů byla u téměř poloviny případů a do 90 dnů u 87 % dětských pacientů.

Ve všech lůžkových zařízeních bylo celkem s diagnózou poruchy duševní a poruchy chování (skupina dg. F00–F99) zaznamenáno celkem 73 296 hospitalizací, proti roku 2007 došlo k jejich nepatrnému nárůstu. Téměř polovina těchto hospitalizací byla v psychiatrických léčebnách a více než jedna pětina na psychiatrických odděleních nemocnic. Dalších 10 % hospitalizací připadlo na oddělení interny a necelá 4 % na oddělení pediatrie.

Lůžková péče o pacienty užívající psychoaktivní látky

V roce 2008 bylo v psychiatrických léčebnách a psychiatrických odděleních nemocnic zaznamenáno 10 360 hospitalizací se základní diagnózou poruchy duševní a poruchy chování způsobené užíváním alkoholu (dg. F10), z toho bylo téměř 70 % mužů. Průměrná ošetrovací doba, po kterou byli pacienti hospitalizováni pro tuto diagnózu, byla 58,6 dne u mužů a 46,5 dne u žen. Pacienti s diagnózou F10

tvořili dvě třetiny všech hospitalizací pro poruchy duševní a poruchy chování způsobené užíváním psychoaktivních látek (skupina dg. F10–F19).

Od roku 2006 dochází (poprvé od roku 1999) k meziročnímu snižování celkového počtu hospitalizací na poruchy vyvolané alkoholem. Také v roce 2008 se snížil jejich počet, a to o 1,5 % a na tomto poklesu se větší měrou podíleli muži (o 1,8 %) než ženy (o 0,7 %).

Téměř polovina hospitalizací s diagnózou F10 se týkala pacientů ve věku od 40 do 54 let, pacientů starších 60 let se s touto diagnózou léčilo necelých 10 %. Ve věku 10–19 let bylo hospitalizováno 90 pacientů. V psychiatrických léčebnách a psychiatrických odděleních nemocnic zemřelo na tuto diagnózu v roce 2008 celkem 101 osob, tj. o jednu osobu více než v předchozím roce a většinu tvořili muži (83 %).

U většiny pacientů s diagnózou F10 byla po propuštění nutná další ambulantní péče, a to buď dočasná (u více než 44 % hospitalizací) nebo trvalá (u téměř 43 % hospitalizací). U téměř 8 % případů hospitalizace byla nutná další ústavní léčba a pouze necelých 5 % hospitalizací nepotřebovalo žádnou péči po propuštění z psychiatrické léčebny nebo psychiatrického oddělení nemocnice.

V souvislosti s užíváním nealkoholových návykových látek (základní diagnózy F11–F19) bylo nahlášeno celkem 5 264 hospitalizací, z toho více než 67 % tvořili muži. Z celkového počtu se léčilo více než 48 % na důsledky zneužívání více drog a jiných psychoaktivních látek (dg. F19). Druhou nejčtenější diagnózou byla diagnóza F15 – poruchy duševní a poruchy chování způsobené užíváním jiných stimulantů, a to cca 29 % hospitalizací u mužů i u žen. Více než 13 % případů bylo hospitalizováno v důsledku zneužívání opiátů a opioidů (dg. F11). Mezi muži byla jako další nejčtenější diagnóza „zneužívání kanabinoidů“ - F12, a to u 4 % pacientů, u žen to byla diagnóza F13 - poruchy duševní a poruchy chování způsobené užíváním sedativ a hypnotik, a to více než 10 % z celkového počtu hospitalizací pacientek se základní diagnózou F11–F19.

U návykových látek (bez alkoholu; F11–F19) byla průměrná ošetrovací doba téměř 30 dnů. U mužů nejdelší dobu, téměř 100 dnů, strávili pacienti v psychiatrických lůžkových zařízeních s diagnózou F18 - poruchy duševní a poruchy chování způsobené užíváním prchavých rozpustidel, více jak jeden měsíc pak pacienti s diagnózou F14 (kokain), F17 (tabák) a F19 (více drog). U žen byly nejdéle hospitalizovány pacientky s diagnózou F13, a to 34,3 dne a s diagnózou F19 (30,5 dne).

V členění podle věkových skupin tvořili v roce 2008 téměř 51 % hospitalizací se základní diagnózy F11–F19 pacienti ve věku 20–29 let, z toho nejvíce pacientů bylo ve věku 23 let (12 % pacientů z věkové skupiny 20–29 let; 319 pacientů). V souvis-

losti s užíváním psychoaktivních látek zemřeli v psychiatrických lůžkových zařízeních 3 pacienti, o jednoho pacienta méně než v předchozím roce.

U 82 % hospitalizací se základní diagnózou F11–F19 byla nutná další ambulantní péče, a to u 43 % dočasná a u téměř 39 % trvalá ambulantní péče. V téměř 12 % případů hospitalizace byla nutná další ústavní léčba a pouze 6 % hospitalizací na tyto diagnózy nepotřebovalo žádnou péči po propuštění z psychiatrické léčebny nebo psychiatrického oddělení nemocnice.

Na všech odděleních nemocnic bylo celkem se základní diagnózou F10 zaznamenáno 7 814 hospitalizací a v psychiatrických léčebnách to bylo celkem 7 950 hospitalizací. S diagnózou F11–F19 bylo na všech odděleních nemocnic hospitalizováno 2 390 případů a v psychiatrických léčebnách 3 552 případů.

V roce 2008 bylo ve všech lůžkových zařízeních 39 078 hospitalizací s vedlejší diagnózou F10–F19 (o téměř 17 % více než v roce 2007). Téměř 53 % případů z těchto hospitalizací mělo vedlejší diagnózu F10 - poruchy způsobené užíváním alkoholu. Více než 47 % hospitalizací bylo s vedlejší diagnózou F11–F19 - poruchy způsobené užíváním nealkoholových psychoaktivních látek. U těchto psychoaktivních látek měla největší podíl vedlejší diagnóza F17 - poruchy způsobené užíváním tabáku, a to tři čtvrtiny z celkového počtu hospitalizovaných s vedlejší diagnózou F11–F19, dále vedlejší diagnóza F19, a to 9 % a okolo 4 % měla každá z vedlejších diagnóz F11, F12, F13 a F15.

U vedlejší diagnózy F10 tvořila 35 % hospitalizací základní diagnóza z kapitoly XIX. - poranění, otravy a některé jiné následky vnějších příčin, téměř pětinu základní diagnóza z kapitoly V. - poruchy duševní a poruchy chování a více než 10 % případů bylo hospitalizováno se základní diagnózou z kapitoly XI. - nemoci trávicí soustavy a z kapitoly VI. - nemoci nervové soustavy.

U druhé nejčetnější vedlejší diagnózy F17 bylo nejvíce případů hospitalizováno se základní diagnózou z kapitoly IX. - nemoci oběhové soustavy, a to téměř 21 % z celkového počtu hospitalizací s touto vedlejší diagnózou. Více než 15 % hospitalizovaných bylo léčeno se základní diagnózou z kapitoly II. - novotvary a jejich počet vzrostl proti minulému roku o téměř jednu třetinu. Více než 13 % hospitalizací mělo základní diagnózu z kapitoly X. - nemoci dýchací soustavy.

U poruch způsobených užíváním ostatních psychoaktivních látek (F11–F16, F19; bez alkoholu a tabáku) bylo nejvíce hospitalizací se základní diagnózou z kapitoly V. - poruchy duševní a poruchy chování, a to více než 52 %, se základní diagnózou z kapitoly XIX. - poranění, otravy a některé jiné následky vnějších příčin a z kapitoly I. - některé infekční a parazitární nemoci (každá s necelými 9 %).

Poruchy způsobené užíváním ostatních psychoaktivních látek (bez alkoholu a tabáku; vedlejší diagnóza F11–F16, F19) měli významný podíl na počtu hospitalizací v kapitole I. - některé infekční a parazitární nemoci (38 % z celkového počtu hospitalizací s vedlejší diagnózou F10–F16, F19 v této kapitole), v kapitole V. - poruchy duševní a poruchy chování, a to 35 % hospitalizací a v kapitole XV. - těhotenství, porod a šestinedělí (29 % hospitalizací).

Věkové rozložení pacientů se liší podle typu psychoaktivní látky. U diagnózy F10 byli nejčastěji léčeni pacienti starší 40 let, a to jak v ambulantních zařízeních, tak i v psychiatrických léčebnách a psychiatrických odděleních nemocnic. U nealkoholových drog (diagnózy F11–F19) byl největší podíl pacientů, a to cca tři čtvrtiny, ve věku od 20 do 39 let jak v ambulantních zařízeních, tak i v psychiatrických lůžkových zařízeních. Výjimku tvoří diagnóza F13 (poruchy duševní a poruchy chování způsobené užíváním sedativ a hypnotik), kde jsou pacienti rovnoměrně rozloženi od 20 do 75 let.

U diagnózy F10 byla u ambulantních i hospitalizovaných pacientů nejvyšší míra prevalence ve věku 40–64 let (38,1 pacientů na 10 tisíc obyvatel v ambulantních zařízeních a 18,4 pacientů na 10 tisíc obyvatel v lůžkových psychiatrických zařízeních). U diagnóz F11–F19 byla nejvyšší míra prevalence u ambulantních pacientů ve věkové skupině 20–39 let (37,3 pacientů na 10 tisíc obyvatel) a u hospitalizovaných pacientů ve věkové skupině 15–19 (12,3 pacientů na 10 tisíc obyvatel).

V roce 2008 došlo k přesunu věkové skupiny s nejvyšší mírou prevalence u ambulantních pacientů užívajících nealkoholové psychoaktivní látky (F11–F19) z věkové skupiny 15–19 let v předchozím roce do věkové skupiny 20–39 let.

Invalidní důchody a částečné invalidní důchody

V roce 2008 bylo přiznáno celkem 2 574 částečných invalidních důchodů s psychiatrickou diagnózou (F00–F99). Více než 62 % těchto důchodů připadlo na ženy. Nejčastější u žen byly skupiny diagnóz F30–F39 (afektivní poruchy) a F40–F48, F50–F59 (neurotické poruchy), které tvořily téměř 70 % částečných invalidních důchodů žen. U mužů tyto dvě skupiny diagnóz tvořily pouze 35 % přiznaných částečných invalidních důchodů. Další čtenější skupinou diagnóz byla F20–F29 (schizofrenie, poruchy schizotypální a poruchy s bludy) a F70–F79 (mentální retardace).

Invalidních důchodů bylo celkem 2 956 a ženám byla přiznána téměř polovina z nich. U obou pohlaví byly nečetnějšími skupinami diagnóz F20–F29 a F30–F39, u mužů tvořily 47 % z celkového počtu přiznaných důchodů a u žen dokonce 57 %. Velký podíl (čtvrtinu z celkového počtu invalidních důchodů) měly také skupiny diagnóz F70–F79 a F00–F09 - organické duševní poruchy včetně symptomatických.

Pracovní neschopnost

Ve sledovaném roce bylo 54 981 případů pracovní neschopnosti s psychiatrickou diagnózou (F00–F99). Více nemocné byly ženy, na které připadly téměř dvě třetiny ukončených případů pracovní neschopnosti. Největší podíl na ukončených případech pracovní neschopnosti pro poruchy duševní a poruchy chování u mužů (46 % z ukončených případů pracovní neschopnosti u mužů) i u žen (63 % z ukončených případů pracovní neschopnosti u žen) měla skupina diagnóz F40–F48 - neurotické, stresové a somatoformní poruchy a skupina diagnóz F30–F39 (cca pětina případů jak u mužů tak i u žen). U mužů byla další nejčetnější diagnóza F10 - poruchy duševní a poruchy chování, způsobené užíváním alkoholu (15 %) a u žen pak skupina diagnóz F20–F29 (4,4 %). Ženám průměrně trval jeden případ pracovní neschopnosti o 5,5 dne déle než mužům, tj. 72,4 dne.

Stacionáře, krizová centra a psychoterapeutické stacionáře

V roce 2008 bylo ve stacionářích léčeno 1 723 dětských a dorostových pacientů (0–19 let) s mentálním postižením a 6 704 dospělých pacientů (15 let a více) s psychiatrickým postižením.

Krizová centra a psychoterapeutické stacionáře poskytly péči celkem 13 382 pacientům. Nejvíce pacientů bylo ošetřeno s diagnózou F40–F48, F50–F59 (neurotické poruchy), a to 65 % z celkového počtu pacientů. Dalšími nejčetnějšími diagnózami byly F20–F29 – schizofrenie, poruchy schizotypální a poruchy s bludy (téměř 11 % z celkového počtu pacientů) a F30–F39 - afektivní poruchy (7 %). Více než 65 % pacientů tvořily ženy a téměř 93 % pacientů bylo ve věkové skupině 20–64 let.

Přehled skupin psychiatrických diagnóz MKN-10

List of groups of ICD-10 psychiatric diagnoses

Kód psychiatrické diagnózy	Název skupiny
F00–F09	Organické duševní poruchy včetně symptomatických
F10	Poruchy duševní a poruchy chování, způsobené užíváním alkoholu
F11–F19	Poruchy duševní a poruchy chování, způsobené užíváním ostatních psychoaktivních látek
F20–F29	Schizofrenie, poruchy schizotypální a poruchy s bludy
F30–F39	Afektivní poruchy (poruchy nálady)
F40–F48; F50–F59	Neurotické, stresové a somatoformní poruchy a syndromy poruch chování, spojené s fyziologickými poruchami a somatickými faktory
F60–F63; F68–F69	Poruchy osobnosti a chování u dospělých (mimo sexuálních poruch)
F64–F66	Sexuální poruchy
F70–F79	Mentální retardace
F80–F98	Poruchy psychického vývoje a poruchy chování a emocí se začátkem obvykle v dětství a v dospívání
F99	Neurčená duševní porucha
	Ostatní nepsihiatrické diagnózy
<i>Code of psychiatric diagnosis</i>	<i>Title of group</i>
F00–F09	<i>Organic, including symptomatic, mental disorders</i>
F10	<i>Mental and behavioural disorders due to use of alcohol</i>
F11–F19	<i>Mental and behavioural disorders due to use of other psychoactive substances</i>
F20–F29	<i>Schizophrenia, schizotypal and delusional disorders</i>
F30–F39	<i>Mood [affective] disorders</i>
F40–F48; F50–F59	<i>Neurotic, stress-related and somatoform disorders and behavioural syndromes associated with physiological disturbances and physical factors</i>
F60–F63; F68–F69	<i>Disorders of adult personality and behaviour (excl. sexual disorders)</i>
F64–F66	<i>Sexual disorders</i>
F70–F79	<i>Mental retardation</i>
F80–F98	<i>Disorders of psychological development and behavioural and emotional disorders with onset usually occurring in childhood and adolescence</i>
F99	<i>Unspecified mental disorder</i>
	<i>Other nonpsychotic diagnoses</i>

Seznam lůžkových psychiatrických oddělení a pracovišť v nemocnicích

List of in-patient psychiatric departments of the hospital

Název zdravotnického zařízení	Kraj	Okres	Oddělení / pracoviště
Nemocnice Milosrdných sester sv. Karla Boromejského	Hl. m. Praha	Praha 1	dětská a dorostová psychiatrie - AT - návykové nemoci
VFN Psychiatrická klinika	Hl. m. Praha	Praha 2	psychiatrie
VFN Oddělení pro léčbu závislostí	Hl. m. Praha	Praha 2	AT - návykové nemoci
Fakultní Thomayerova nemocnice spol.	Hl. m. Praha	Praha 4	dětská a dorostová psychiatrie
Fakultní nemocnice v Motole	Hl. m. Praha	Praha 5	dětská a dorostová psychiatrie
Ústřední vojenská nemocnice Praha	Hl. m. Praha	Praha 6	psychiatrie
Psychiatrické centrum Praha	Hl. m. Praha	Praha 8	psychiatrie
Nemocnice České Budějovice, a.s.	Jihočeský	České Budějovice	psychiatrie
Nemocnice Tábor, a.s.	Jihočeský	Tábor	psychiatrie
FN Plzeň - Lochotín	Plzeňský	Plzeň - město	psychiatrie
Klatovská nemocnice, a.s.	Plzeňský	Klatovy	psychiatrie
NEMOS PLUS s.r.o.	Karlovarský	Karlovy Vary	psychiatrie
Městská nemocnice v Litoměřicích	Ústecký	Litoměřice	psychiatrie
KZ, a.s. - Masarykova nem. Ústí n.L., o.z.	Ústecký	Ústí nad Labem	psychiatrie
KZ, a.s. - Masarykova nem. Ústí n.L., o.z.	Ústecký	Ústí nad Labem	AT - návykové nemoci
KZ, a.s. - Nemocnice Most, o.z.	Ústecký	Most	psychiatrie
Krajská nemocnice Liberec, a.s.	Liberecký	Liberec	psychiatrie
Kr. nemocnice Liberec, dět. psychiatrie	Liberecký	Liberec	dětská a dorostová psychiatrie
Fakultní nemocnice Hradec Králové	Královéhradecký	Hradec Králové	psychiatrie
Oblastní nemocnice Náchod a.s.	Královéhradecký	Náchod	psychiatrie
Oblastní nemocnice Jičín a.s.	Královéhradecký	Jičín	psychiatrie
Pardubická krajská nemocnice, a.s.	Pardubický	Pardubice	psychiatrie
Svitavská nemocnice, a.s.	Pardubický	Svitavy	psychiatrie
Nemocnice Znojmo, p.o.	Jihomoravský	Znojmo	psychiatrie
ČR VS ČR Vazeb. věz. Brno - Nemocnice	Jihomoravský	Brno - město	psychiatrie
Vojenská nemocnice Brno	Jihomoravský	Brno - město	psychiatrie
Fakultní nemocnice Brno	Jihomoravský	Brno - město	psychiatrie
Fakultní nemocnice Olomouc	Olomoucký	Olomouc	psychiatrie
Vojenská nemocnice	Olomoucký	Olomouc	psychiatrie
Vojenská nemocnice	Olomoucký	Olomouc	AT - návykové nemoci
Městská nemocnice Ostrava, p.o.	Moravskoslezský	Ostrava - město	psychiatrie
Fakultní nemocnice Ostrava	Moravskoslezský	Ostrava - město	psychiatrie
Nemocnice s poliklinikou Havířov, p.o.	Moravskoslezský	Karviná	psychiatrie
CNS-Centrum Třinec s.r.o.	Moravskoslezský	Frýdenk-Místek	psychiatrie

Seznam psychiatrických léčeben v ČR

List of psychiatric establishments

Psychiatrická léčebna Bohnice 181 02 Praha 8, Ústavní 91 Tel.: 284016111, 284016120 Fax: 284016595 Email: podatelna@plbohnice.cz	Kraj PHA	Okres Praha 8
Psychiatrická léčebna 293 06 Kosmonosy, Lípy 15 Tel.: 326715711 Fax: 326724119 Email: dana.kolarova@plkosmonosy.cz	STC	Mladá Boleslav
Sanatorium TOPAS s.r.o., Škvorec 250 83 Škvorec, Masarykovo nám. 13 Tel.: 281980068-70 Fax: 281981095 Email: kancelar@sanatorium-topas.cz	STC	Praha-východ
Psychiatrická léčebna Červený Dvůr 381 01 Český Krumlov 1 Tel.: 380739131 Fax: 380739131 Email: reditel@cervenydvur.cz	JHC	Český Krumlov
Psychiatrická léčebna 387 42 Lnáře 211 Tel.: 383495101 Fax: 383495089 Email: info@lnare.com	JHC	Strakonice
Psychiatrická léčebna 334 41 Dobřany, Ústavní 2 Tel.: 377813111 Fax: 377972520 Email: pldobrany@pld.cz	PLZ	Plzeň-jih
Psychiatrická léčebna 411 85 Horní Beřkovice 1 Tel.: 416808111 Fax: 416873525 Email: plhberkovice@plhberkovice.cz	Kraj UST	Okres Litoměřice

Seznam psychiatrických léčeben v ČR

List of psychiatric establishments

Psychiatrická léčebna Petrohrad, p.o.

439 85 Petrohrad 1

UST Louny

Tel.: 415236111

Fax: 415236199

Email: pl.petrohrad@telecom.cz

Léčebna návykových nemocí

503 15 Nechanice, Vaňhalova 224

HRA Hradec Králové

Tel.: 495800951, 495800952 Fax: 495441105

Email: fnhk@fnhk.cz

Psychiatrická léčebna

580 23 Havlíčkův Brod, Rozkošská 2322

VYS Havlíčkův Brod

Tel.: 569478111

Fax: 569421842

Email: jmariskova@plhb.cz

Psychiatrická léčebna

586 24 Jihlava, Brněnská 54

VYS Jihlava

Tel.: 567552111

Fax: 567310008

Email: plj@plj.cz

Psychiatrická léčebna

618 32 Brno, Húskova 2

JHM Brno-město

Tel.: 548123111

Fax: 548216444

Email: sekretariat@plbrno.cz

Psychiatrická léčebna

790 69 Bílá Voda 301

OLO Jeseník

Tel.: 584413208

Fax: 584414160

Email: kontakt@olu.cz; jerabek@olu.cz

Psychiatrická léčebna

785 01 Šternberk, Olomoucká 173/1848

Kraj
OLO Olomouc

Tel.: 585085111

Fax: 585012879

Email: plstbk@plstbk.cz

Psychiatrická léčebna v Kroměříži

767 40 Kroměříž, Havlíčkova 1265/46

ZLI Kroměříž

Tel.: 573314111

Fax: 573330630

Email: plkm@plkm.cz

Seznam psychiatrických léčeben v ČR

List of psychiatric establishments

Psychiatrická léčebna

746 01 Opava, Olomoucká 88

MSK Opava

Tel.: 553695111

Fax: 553713443

Email: plopa.hlb@coms.cz

Dětská psychiatrická léčebna

391 61 Opařany 121

JHC Tábor

Tel.: 381287011, 381204211 Fax: 381204210

Email: dploparany@dploparany.cz

Dětská psychiatrická léčebna

440 01 Louny, Čeňka Zemana 431

UST Louny

Tel.: 415655636

Fax: 415655626

Email: dpl.louny@tiscali.cz

Dětská psychiatrická léčebna

595 01 Velká Bíteš, U Stadionu 285

VYS Žďár nad Sázavou

Tel.: 566531431

Fax: 566531434

Email: dplvb@iol.cz

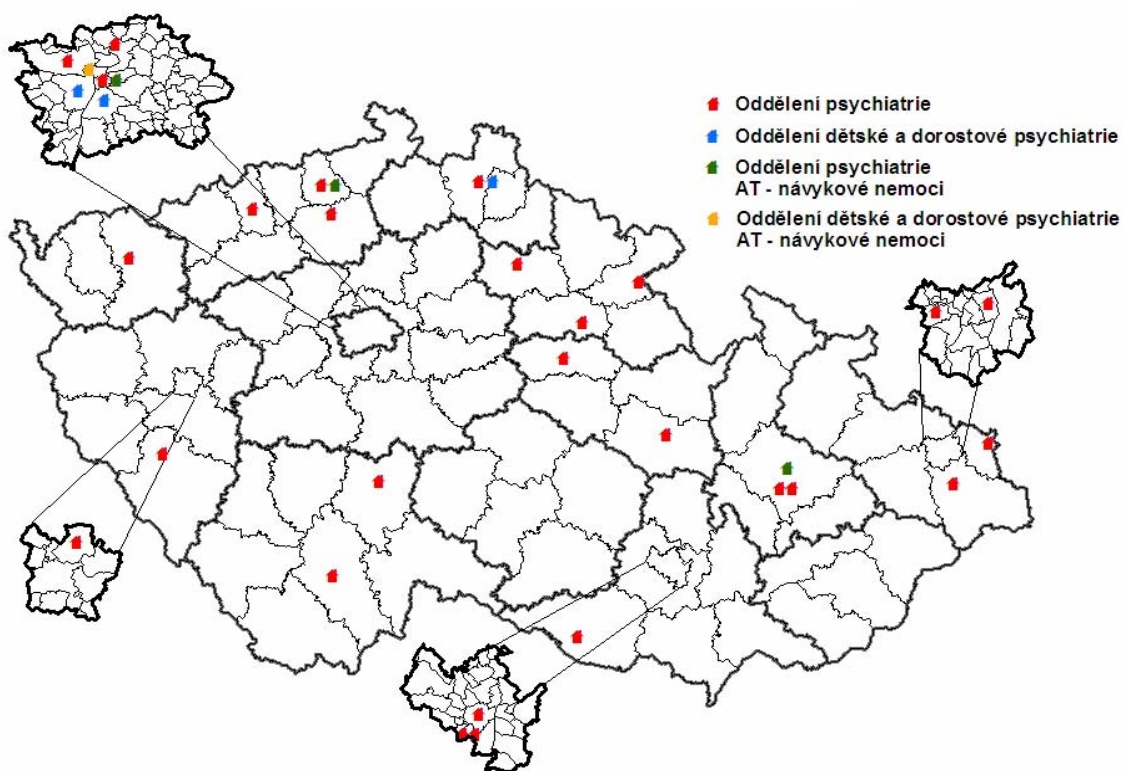
Okresy České republiky Districts of the Czech Republic



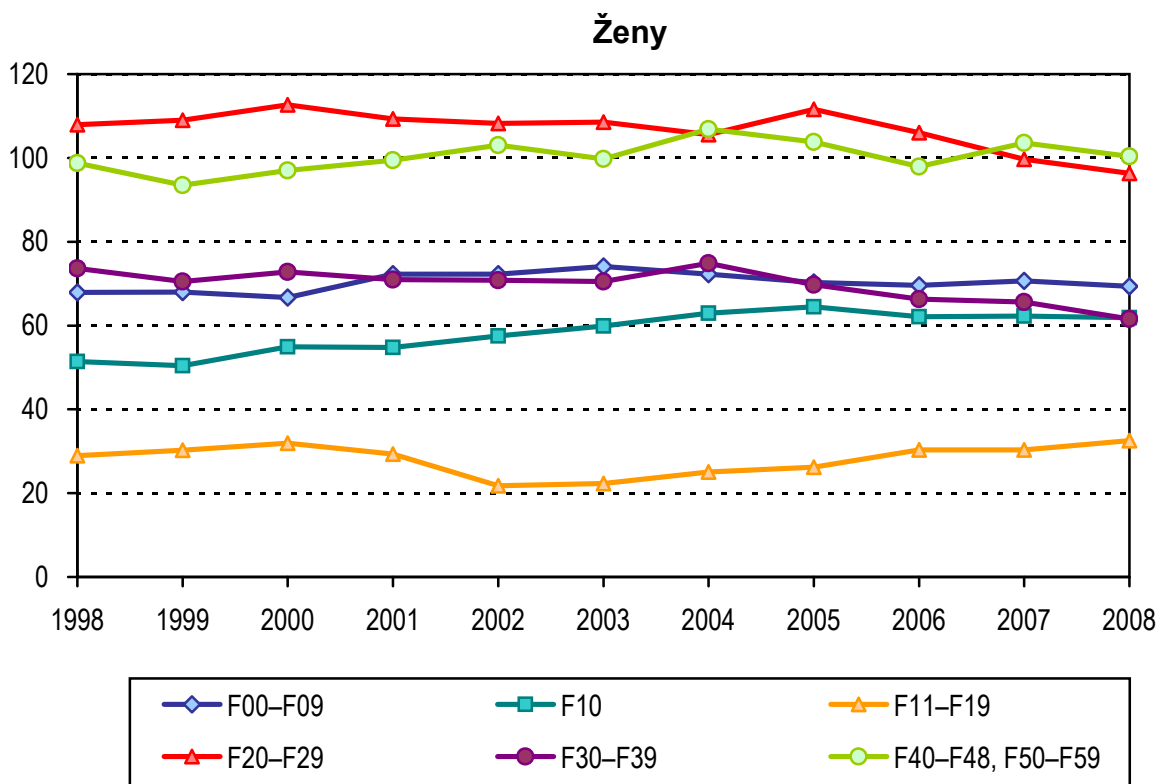
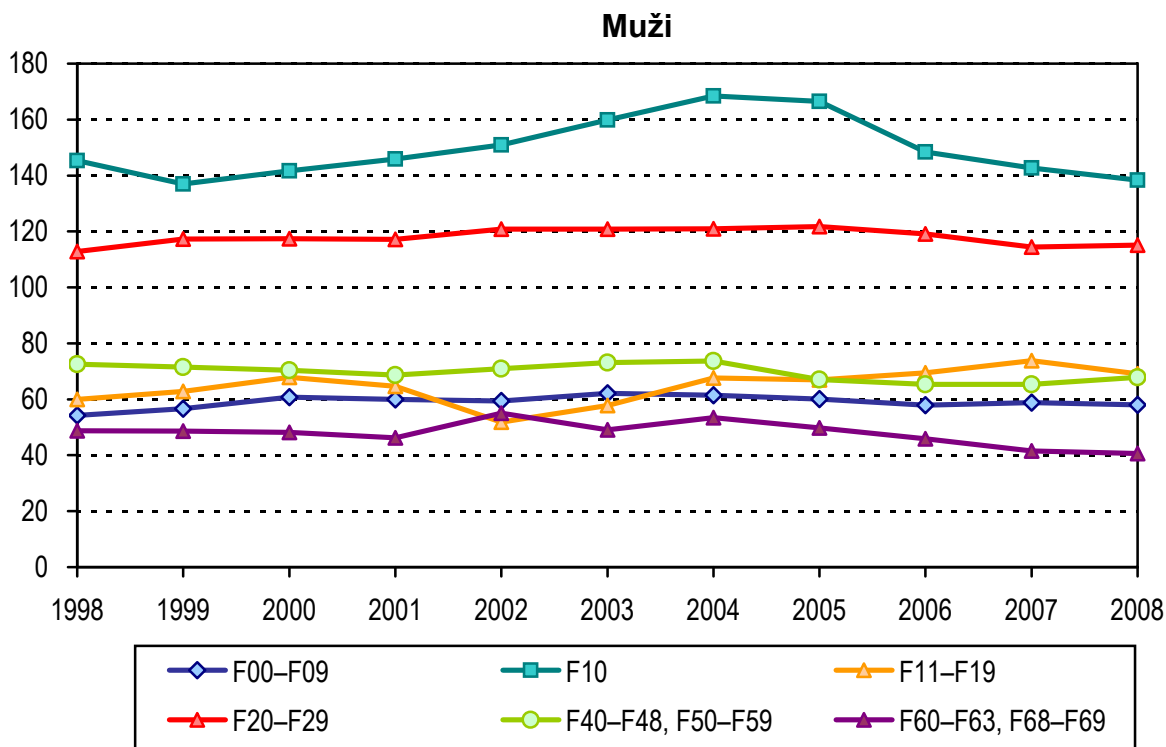
1. Psychiatrické léčebny pro děti a dospělé



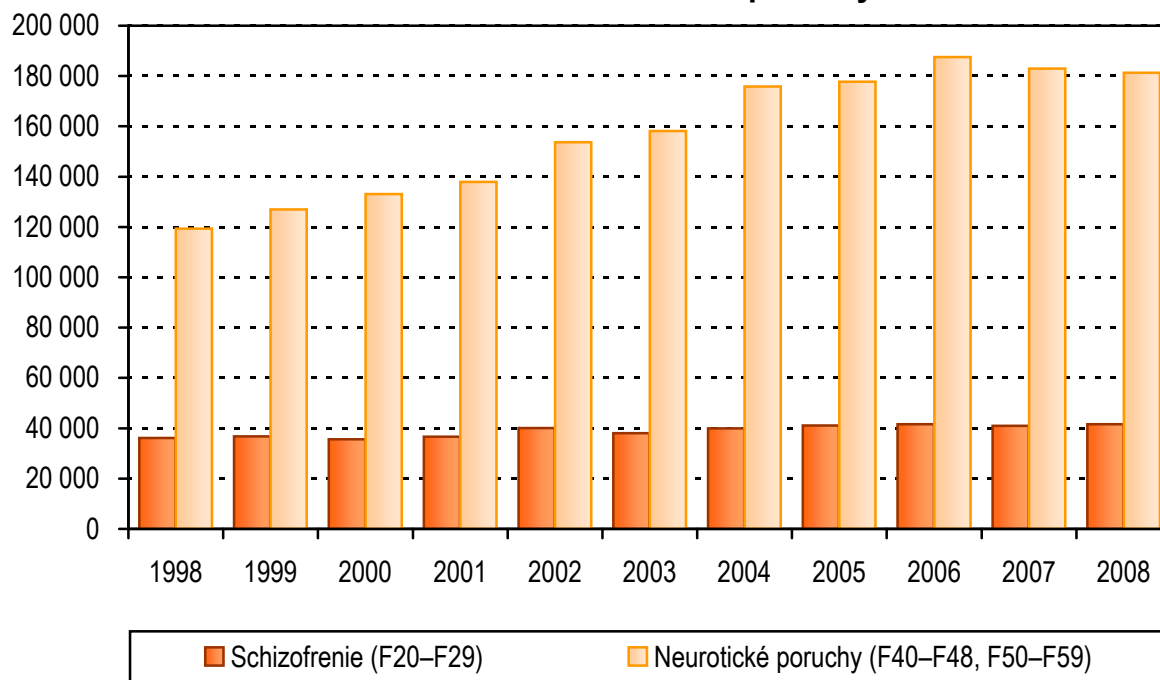
2. Psychiatrická oddělení nemocnic



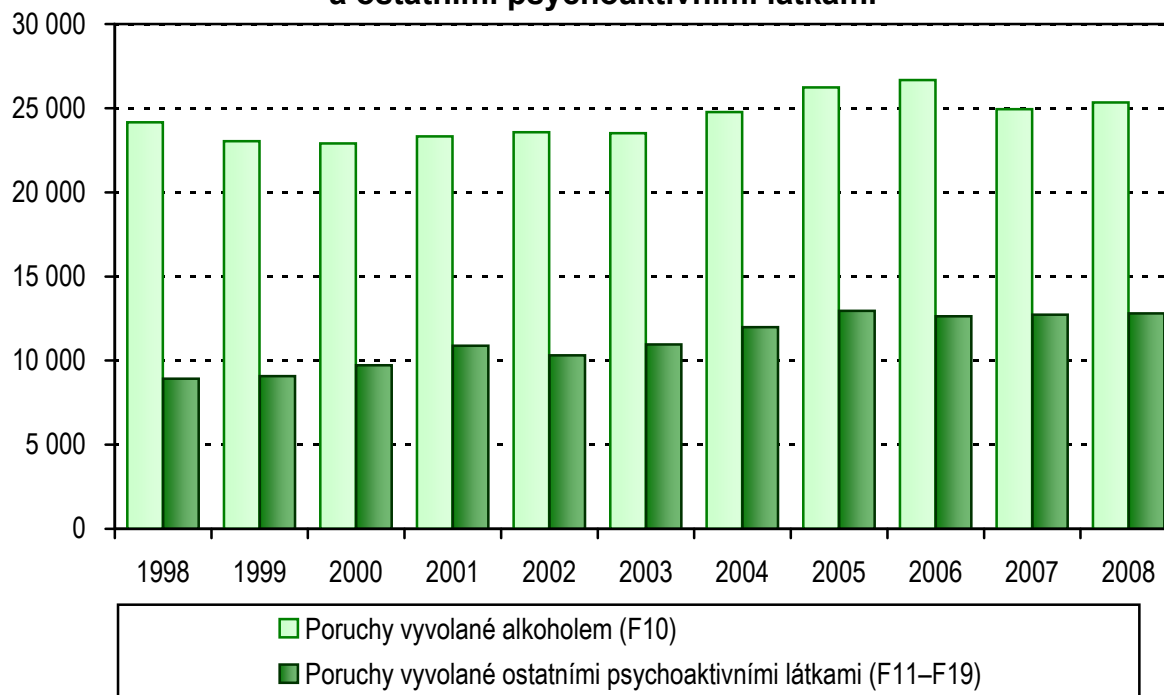
3. Vývoj počtu propuštěných a zemřelých v psychiatrických lůžkových zařízeních, nejčastější příčiny hospitalizace, na 100 000 obyvatel



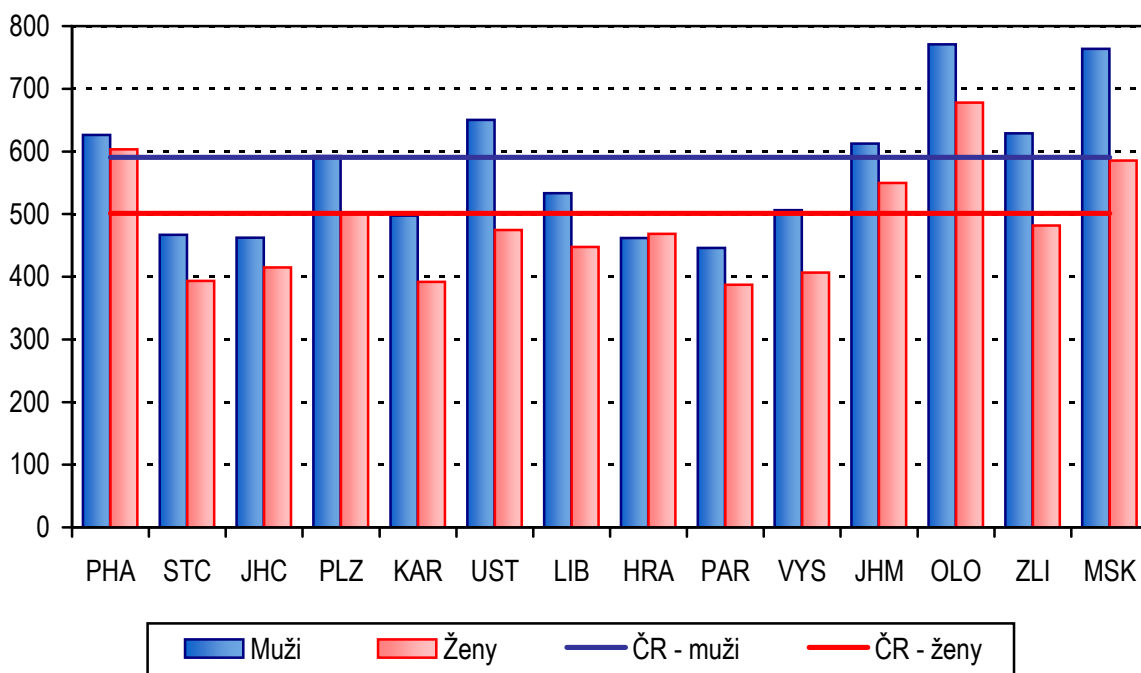
4. Vývoj počtu prvních vyšetření v roce v ambulantních psychiatrických zařízeních na schizofrenie a neurotické poruchy



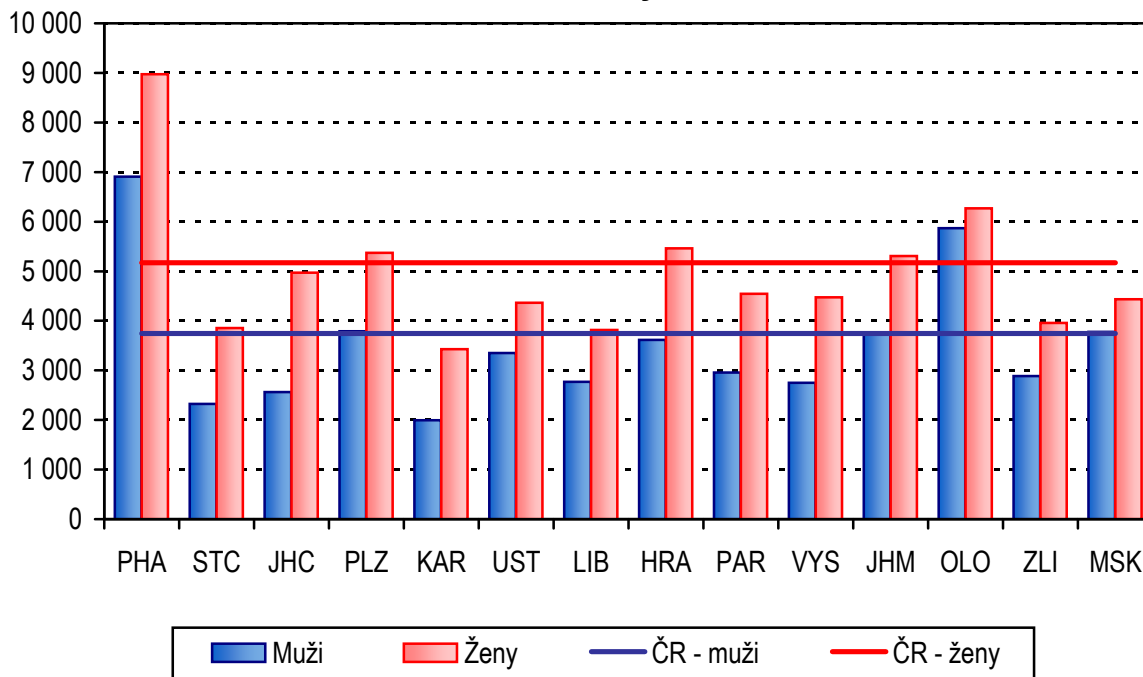
5. Vývoj počtu prvních vyšetření v roce v ambulantních psychiatrických zařízeních na poruchy vyvolané alkoholem a ostatními psychoaktivními látkami



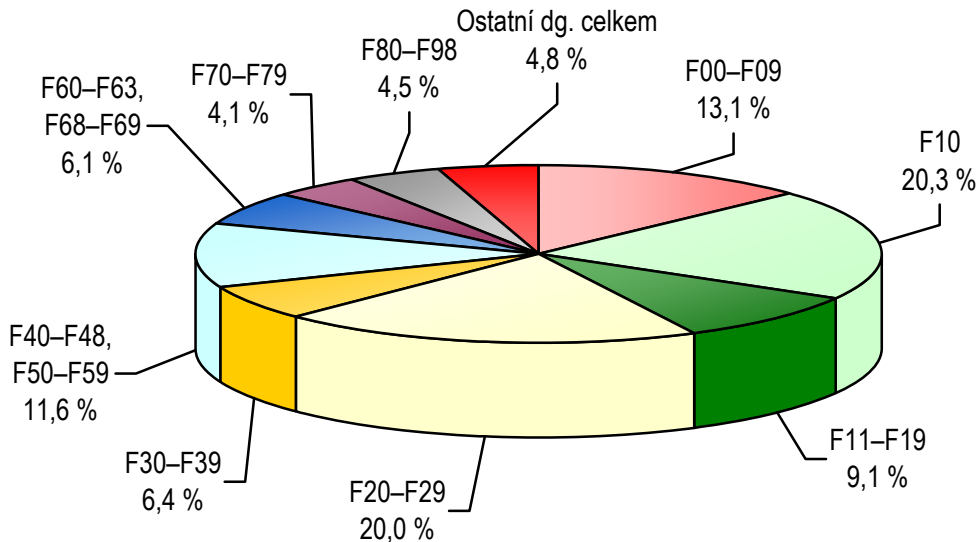
6. Hospitalizovanost v lůžkových psychiatrických zařízeních podle kraje bydliště na 100 000 obyvatel



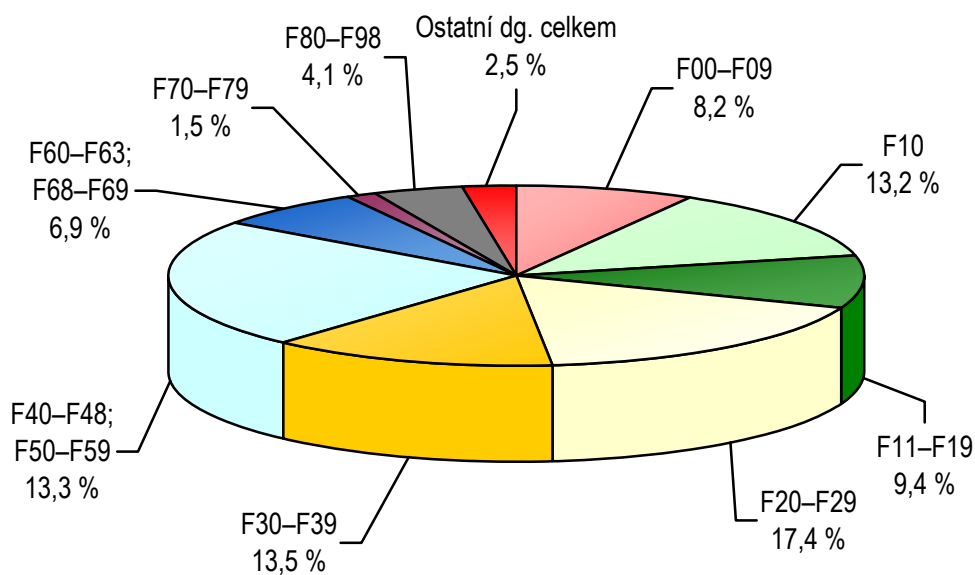
7. Počet prvních vyšetření v ambulantních psychiatrických zařízeních podle kraje zařízení na 100 000 obyvatel



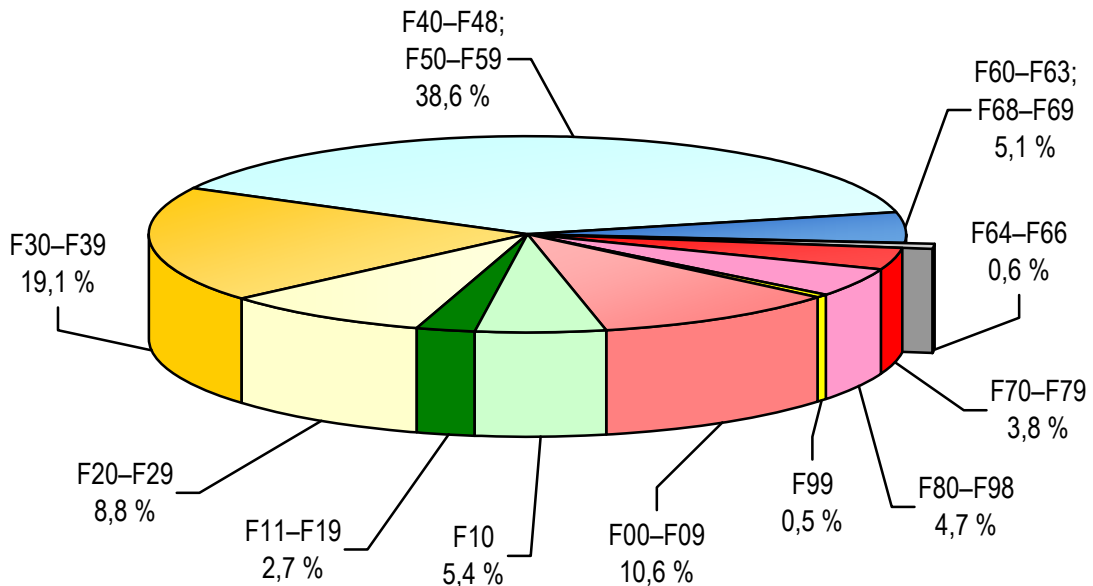
8. Struktura hospitalizovaných v psychiatrických léčebnách podle skupin psychiatrických diagnóz



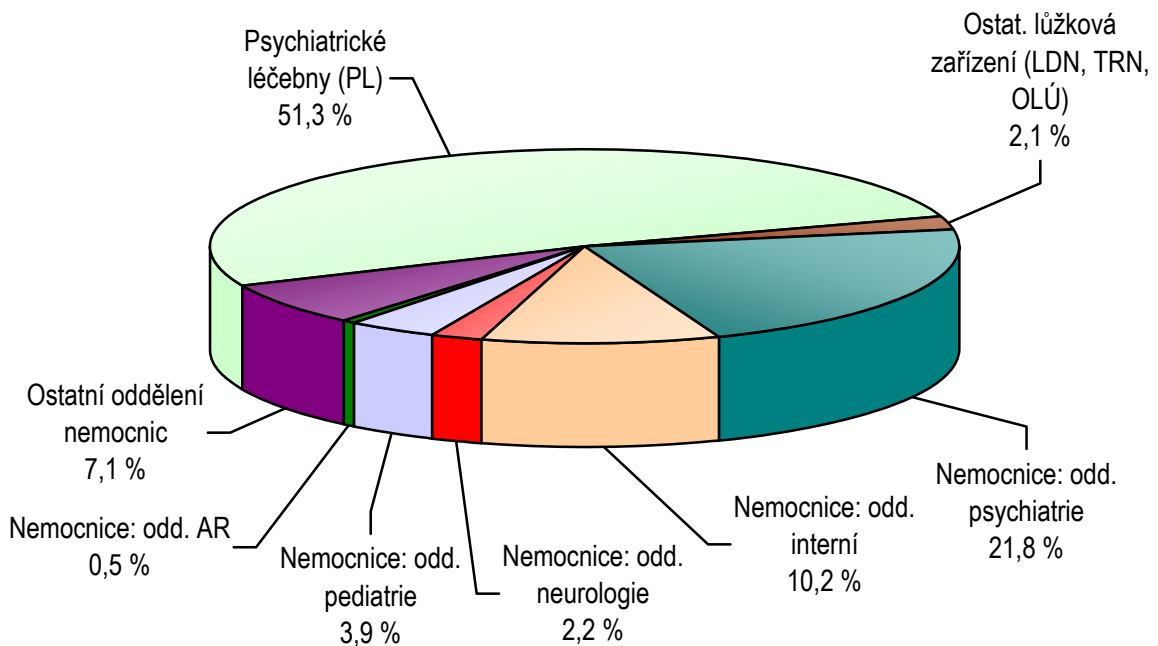
9. Struktura hospitalizovaných na psychiatrických odděleních nemocnic podle skupin psychiatrických diagnóz



10. Struktura prvních vyšetření v ambulantních psychiatrických zařízeních podle skupin psychiatrických diagnóz



11. Počet hospitalizovaných ve všech zdravotnických lůžkových zařízeních se základní diagnózou F00-F99



1.1 Vývoj sítě psychiatrických lůžkových zařízení

Psychiatrické léčebny

Rok	Psychiatrické léčebny pro dospělé			Psychiatrické léčebny pro děti		
	počet zařízení	počet lůžek	počet lékařských míst	počet zařízení	počet lůžek	počet lékařských míst
1996	16	9 806	408,94	5	475	18,90
1997	16	9 781	422,63	5	405	19,49
1998	16	9 701	433,11	4	358	13,95
1999	16	9 649	441,16	4	358	15,19
2000	17	9 717	440,46	4	358	14,99
2001	17	9 771	451,67	4	368	9,69
2002	17	9 677	453,04	4	368	11,80
2003	17	9 609	475,52	4	368	11,62
2004	17	9 583	480,42	4	368	14,53
2005	17	9 538	496,38	3	320	13,94
2006	17	9 442	525,44	3	320	14,39
2007	16	9 307	488,46	3	320	13,72
2008	16	9 240	503,29	3	300	11,24

Rok	Počet lůžek		Využití lůžek v procentech ¹⁾	Počet všech lůžek pro děti na 10 000 dětí	Průměrná ošetrovací doba
	na 10 000 obyvatel	na 1 lékařské místo			
1996	10,0	24,0	89,9	2,6	85,2
1997	9,9	23,0	90,1	2,3	83,2
1998	9,8	22,5	88,7	2,0	80,5
1999	9,7	21,9	87,7	2,1	79,7
2000	9,8	22,1	88,0	2,2	79,3
2001	9,9	22,0	87,6	2,3	78,6
2002	9,8	21,6	89,0	2,3	80,0
2003	9,8	20,5	89,2	2,4	80,9
2004	9,7	20,1	92,1	2,4	80,4
2005	9,6	20,1	92,7	2,1	79,4
2006	9,5	18,1	92,8	2,2	81,7
2007	9,3	19,2	94,1	2,2	81,7
2008	9,1	18,5	92,6	2,0	81,5

¹⁾ K výpočtu použita skutečná lůžková kapacita

Pozn. : V roce 1997 bylo mezi psychiatrické léčebny zařazeno Psychiatrické centrum, Praha 8

(dříve: ostatní lůžková zařízení přímo řízená MZ ČR)

Do roku 1997 údaje za zdravotnictví bez ostatních centrálních orgánů,

od roku 1998 za zdravotnictví celkem

1.1 Vývoj sítě psychiatrických lůžkových zařízení

Psychiatrická oddělení nemocnic

Rok	Počet		
	oddělení	lůžek	lékařských míst
1996	26	1 420	129,75
1997	26	1 367	127,68
1998	31	1 603	146,08
1999	32	1 598	145,45
2000	32	1 534	139,42
2001	33	1 554	142,31
2002	33	1 546	143,44
2003	33	1 517	146,15
2004	33	1 501	140,53
2005	32	1 439	147,19
2006	31	1 420	132,06
2007	32	1 419	161,39
2008	32	1 396	163,06

Rok	Počet lůžek		Z celk. počtu lůžek v nemocnicích připadlo na psych. odd. v %	Využití lůžek		Průměrná ošetřovací doba
	na 10 000 obyvatel	na 1 lékařské místo		v procentech ¹⁾	ve dnech	
1996	1,4	10,9	2,0	84,9	300,4	26,3
1997	1,3	10,7	1,9	84,7	303,2	25,5
1998	1,6	11,0	2,2	80,1	278,4	24,6
1999	1,6	11,0	2,3	79,4	277,2	23,9
2000	1,5	11,0	2,3	79,7	274,9	23,3
2001	1,5	10,9	2,3	79,6	272,3	23,0
2002	1,5	10,8	2,3	81,4	271,9	22,5
2003	1,5	10,4	2,3	82,5	286,2	22,1
2004	1,5	10,7	2,3	84,0	294,8	21,2
2005	1,4	10,7	2,3	83,2	286,3	20,9
2006	1,4	10,8	2,2	81,1	279,0	20,9
2007	1,4	8,8	2,2	78,5	268,1	20,4
2008	1,3	8,6	2,2	77,5	260,0	20,0

1.2 Vývoj sítě ambulantních psychiatrických zařízení

Rok	Ambulantní psychiatrická oddělení			Záchytné stanice		Ambulantní pracoviště AT
	počet oddělení	počet lékařských míst ¹⁾		počet stanic	počet míst	počet pracovišť
		přepočtené počty (absolutně)	na 100 000 obyvatel			
1996	773	501,21	4,86	19	139	233
1997	709	525,17	5,10	20	186	267
1998	738	545,44	5,30	19	176	275
1999	736	562,00	5,47	18	187	307
2000	744	573,29	5,58	18	185	320
2001	762	589,07	5,77	16	163	330
2002	791	602,44	5,90	16	160	342
2003	821	643,03	6,30	17	167	368
2004	879	681,94	6,67	15	160	382
2005	894	691,84	6,75	15	158	401
2006	903	692,42	6,73	14	144	388
2007	933	697,16	6,66	14	140	372
2008	948	721,26	6,89	14	140	357

¹⁾ Včetně ambulantních pracovišť AT

Pozn. : Do roku 1997 údaje za zdravotnictví bez ostatních centrálních orgánů,
od roku 1998 zdravotnictví celkem

1.3 Počet ordinací podle počtu léčených uživatelů alkoholu

Druh zdravotnického zařízení	Počet uživatelů								Celkem
	1–10	11–50	51–100	101–150	151–200	201–300	301–400	401 a více	
Fakultní nemocnice	1	-	1	-	-	1	1	3	7
Nemocnice	2	10	7	7	2	2	-	3	33
Psychiatrická léčebna	2	2	1	-	-	1	-	-	6
Ostatní lůžková zařízení	-	1	-	-	-	1	-	-	2
Samostatná ordinace lékaře specialisty	57	95	50	16	11	7	4	3	243
Zařízení pro léčbu drogových závislostí	-	1	-	-	-	-	-	-	1
Ostatní ambulantní zařízení	2	3	6	2	2	-	-	1	16
Celkem	64	112	65	25	15	12	5	10	308

1.4 Počet ordinací podle počtu léčených uživatelů nealkoholových psychoaktivních látek

Druh zdravotnického zařízení	Počet uživatelů								Celkem
	1–10	11–50	51–100	101–150	151–200	201–300	301–400	401 a více	
Fakultní nemocnice	-	1	-	1	1	2	-	1	6
Nemocnice	5	10	5	2	-	2	2	1	27
Psychiatrická léčebna	6	1	-	-	-	-	-	-	7
Ostatní lůžková zařízení	1	-	1	-	-	-	-	-	2
Samostatná ordinace lékaře specialisty	104	95	16	2	4	1	3	4	229
Zařízení pro léčbu drogových závislostí	-	-	1	2	-	1	-	1	5
Ostatní ambulantní zařízení	6	8	2	2	2	-	1	3	24
Celkem	122	115	25	9	7	6	6	10	300

2.1 Odborní pracovníci v psychiatrických léčebnách (přepočtený počet k 31. 12.)

	Zdravotnická zařízení řízená			
	MZ ČR	krajem	privátní	ČR celkem
Lékaři, zubní lékaři, farmaceuti	528,34	14,63	6,00	548,97
Nelékaři s odbornou způsobilostí (ZPBD) ¹⁾	3 050,54	66,00	23,00	3 139,54
z toho sestry	2 854,42	63,00	23,00	2 940,42
ergoterapeuti	33,61	1,00	-	34,61
zdravotní laboranti	27,60	-	-	27,60
zdravotně sociální pracovníci	93,26	1,00	-	94,26
Nelékaři s odbornou a specializovanou způsobilostí (ZPSZ) ²⁾	196,50	2,62	-	199,12
z toho psychologové a kliničtí psychologové	128,28	2,12	-	130,40
fyzioterapeuti	59,61	0,50	-	60,11
Nelékaři pod odborným dohledem nebo přímým vedením (ZPOD) ³⁾	1 588,46	45,50	29,00	1 662,96
Jiní odborní pracovníci (JOP)	127,64	3,00	-	130,64
Odborní pracovníci ve zdravotnictví	5 491,48	131,75	58,00	5 681,23

2.2 Odborní pracovníci v ambulantních zdravotnických zařízeních (průměrný přepočtený počet)

Druh zdravotnického zařízení	Lékaři	z toho psychiatři	ZPBD	Psychologové	Ostatní odborní pracovníci
Fakultní nemocnice	49,24	44,16	53,76	26,70	7,70
Nemocnice	59,68	48,00	70,16	11,51	2,00
Psychiatrická léčebna	12,01	11,13	17,89	8,32	1,00
Dětská psychiatrická léčebna	0,70	0,70	0,40	2,26	-
Ostatní lůžková zařízení	4,15	4,15	2,25	2,90	3,00
Samostatná ordinace lékaře specialisty (psychiatra)	549,62	541,98	219,01	24,11	16,95
Zařízení pro léčbu drogových závislostí	4,05	3,05	8,50	2,50	7,10
Ostatní ambulantní zařízení	38,65	32,73	23,49	2,40	-
Celkem	718,10	685,90	395,46	80,70	37,75

¹⁾ Zákon č. 96/2004 Sb. § 5–§ 21a

²⁾ Zákon č. 96/2004 Sb. § 22–§ 28

³⁾ Zákon č. 96/2004 Sb. § 29–§ 42

3.1 Počet prvních vyšetření v ambulantních psychiatrických zařízeních podle vybraných diagnóz, pohlaví a věkových skupin

Vybrané diagnózy	Celkem	z toho v procentech			
		ženy	0–14 let	15–19 let	20 let a více
organic. dušev. poruchy (F00–F09)	49 901	62,8	0,3	0,5	99,2
poruchy vyvolané alkoholem (F10)	25 347	34,1	0,1	2,6	97,3
poruchy vyvolané ostatními psychoaktivními látkami (F11–F19)	12 800	32,8	0,6	13,0	86,4
schizofrenie (F20–F29)	41 558	54,1	0,2	2,6	97,3
afektivní poruchy (F30–F39)	89 523	68,8	0,4	2,0	97,6
neurotické poruchy (F40–F48, F50–F59)	181 242	67,6	2,0	4,6	93,5
z toho sexuální dysfunkce (F52)	8 981	25,7	0,2	6,9	93,0
poruchy osobnosti (F60–F63, F68–F69)	23 888	46,1	0,5	6,7	92,8
z toho patologické hráčství (F63.0)	1 383	6,1	0,4	11,1	88,5
sexuální poruchy/deviace (F64–F66)	3 006	21,9	1,7	7,1	91,3
mentální retardace (F70–F79)	17 992	43,2	13,2	12,4	74,4
vývojové poruchy v dětství a adolescenci (F80–F98)	22 260	33,6	70,7	29,3	x
neurčená duševní porucha (F99)	2 148	43,5	4,0	12,2	83,8
neploidnost (N46,N97)	2 497	13,4	-	3,4	96,6
vývojové poruchy mužských pohlavních orgánů (Q53–Q55)	96	x	27,1	31,3	41,7

3.2 Činnost ambulantních psychiatrických zařízení v krajích podle pohlaví a věkových skupin

Území, kraj	Muži	Ženy	Celkem	v tom věková skupina		
				0–14	15–19	20+
Počet vyšetření celkem						
Hl. m. Praha	276 174	359 181	635 355	17 207	25 483	592 665
Středočeský	73 970	133 246	207 216	5 707	7 532	193 977
Jihočeský	40 294	81 219	121 513	4 319	4 750	112 444
Plzeňský	49 410	81 454	130 864	5 746	4 915	120 203
Karlovarský	20 639	34 872	55 511	1 980	1 758	51 773
Ústecký	73 613	102 689	176 302	9 426	6 769	160 107
Liberecký	27 866	46 096	73 962	2 675	3 026	68 261
Královéhradecký	41 831	67 809	109 640	6 272	4 878	98 490
Pardubický	35 721	65 154	100 875	3 276	4 026	93 573
Vysočina	37 963	64 144	102 107	1 934	2 229	97 944
Jihomoravský	113 681	171 364	285 045	9 502	10 320	265 223
Olomoucký	79 459	119 813	199 272	9 425	10 861	178 986
Zlínský	38 879	57 254	96 133	3 774	5 295	87 064
Moravskoslezský	105 700	150 685	256 385	11 294	14 366	230 725
ČR	1 015 200	1 534 980	2 550 180	92 537	106 208	2 351 435
z toho prvních vyšetření ve sledovaném roce						
Hl. m. Praha	41 040	56 636	97 676	2 939	4 012	90 725
Středočeský	13 964	23 732	37 696	1 289	1 849	34 558
Jihočeský	8 026	15 991	24 017	1 455	1 192	21 370
Plzeňský	10 601	15 387	25 988	1 206	1 579	23 203
Karlovarský	3 021	5 388	8 409	566	442	7 401
Ústecký	13 772	18 463	32 235	2 215	1 724	28 296
Liberecký	5 898	8 500	14 398	1 018	701	12 679
Královéhradecký	9 796	15 410	25 206	2 183	1 652	21 371
Pardubický	7 484	11 850	19 334	858	769	17 707
Vysočina	7 021	11 607	18 628	508	729	17 391
Jihomoravský	20 934	31 108	52 042	2 563	2 764	46 715
Olomoucký	18 400	20 574	38 974	1 855	2 470	34 649
Zlínský	8 320	11 985	20 305	969	996	18 340
Moravskoslezský	23 138	28 306	51 444	2 798	3 733	44 913
ČR	191 415	274 937	466 352	22 422	24 612	419 318

3.2 Činnost ambulantních psychiatrických zařízení v krajích podle pohlaví a věkových skupin

Území, kraj	Muži	Ženy	Celkem	v tom věková skupina		
				0–14	15–19	20+
První vyšetření ve sledovaném roce pacientů s dg. F10						
Hl. m. Praha	2 140	1 548	3 688	4	129	3 555
Středočeský	958	479	1 437	-	15	1 422
Jihočeský	592	320	912	-	14	898
Plzeňský	741	393	1 134	1	16	1 117
Karlovarský	212	91	303	-	4	299
Ústecký	670	355	1 025	-	30	995
Liberecký	454	260	714	2	9	703
Královéhradecký	748	328	1 076	-	15	1 061
Pardubický	707	350	1 057	-	10	1 047
Vysočina	733	286	1 019	2	32	985
Jihomoravský	2 106	948	3 054	-	29	3 025
Olomoucký	1 857	907	2 764	6	134	2 624
Zlínský	1 635	650	2 285	1	14	2 270
Moravskoslezský	3 157	1 722	4 879	5	213	4 661
ČR	16 710	8 637	25 347	21	664	24 662
První vyšetření ve sledovaném roce pacientů s dg. F11–F19						
Hl. m. Praha	2 703	1 448	4 151	16	413	3 722
Středočeský	743	292	1 035	9	103	923
Jihočeský	311	226	537	-	32	505
Plzeňský	910	221	1 131	-	106	1 025
Karlovarský	102	70	172	1	20	151
Ústecký	770	341	1 111	1	101	1 009
Liberecký	169	103	272	-	28	244
Královéhradecký	297	121	418	1	48	369
Pardubický	112	67	179	-	14	165
Vysočina	139	147	286	1	72	213
Jihomoravský	779	392	1 171	20	163	988
Olomoucký	623	332	955	5	200	750
Zlínský	114	69	183	1	39	143
Moravskoslezský	826	373	1 199	18	330	851
ČR	8 598	4 202	12 800	73	1 669	11 058

3.3 Činnost ambulantních psychiatrických zařízení v krajích podle skupin psychiatrických diagnóz

Území, kraj	Počet prvních vyšetření ve sledovaném roce	z toho dg.				
		organické duševní poruchy F00–F09	poruchy vyvolané alkoholem F10	poruchy vyvol. ostat. psychoaktiv. látkami F11–F19	schizofrenie F20–F29	afektivní poruchy F30–F39
absolutně						
Hl. m. Praha	97 676	8 383	3 688	4 151	7 118	21 572
Středočeský	37 696	5 165	1 437	1 035	3 151	8 047
Jihočeský	24 017	2 730	912	537	2 224	4 830
Plzeňský	25 988	2 460	1 134	1 131	1 834	3 997
Karlovarský	8 409	1 115	303	172	731	1 572
Ústecký	32 235	3 225	1 025	1 111	3 169	5 912
Liberecký	14 398	1 042	714	272	1 536	2 848
Královéhradecký	25 206	1 819	1 076	418	2 061	4 060
Pardubický	19 334	2 892	1 057	179	2 165	4 579
Vysočina	18 628	1 967	1 019	286	1 579	5 528
Jihomoravský	52 042	5 721	3 054	1 171	4 503	9 467
Olomoucký	38 974	3 360	2 764	955	3 526	7 778
Zlínský	20 305	2 072	2 285	183	2 705	3 017
Moravskoslezský	51 444	7 950	4 879	1 199	5 256	6 316
ČR	466 352	49 901	25 347	12 800	41 558	89 523
na 10 000 obyvatel						
Hl. m. Praha	797,2	68,4	30,1	33,9	58,1	176,1
Středočeský	309,8	42,4	11,8	8,5	25,9	66,1
Jihočeský	378,5	43,0	14,4	8,5	35,0	76,1
Plzeňský	459,1	43,5	20,0	20,0	32,4	70,6
Karlovarský	272,5	36,1	9,8	5,6	23,7	50,9
Ústecký	386,4	38,7	12,3	13,3	38,0	70,9
Liberecký	330,4	23,9	16,4	6,2	35,2	65,4
Královéhradecký	455,4	32,9	19,4	7,6	37,2	73,3
Pardubický	376,4	56,3	20,6	3,5	42,1	89,1
Vysočina	362,1	38,2	19,8	5,6	30,7	107,5
Jihomoravský	455,1	50,0	26,7	10,2	39,4	82,8
Olomoucký	607,2	52,4	43,1	14,9	54,9	121,2
Zlínský	343,5	35,1	38,7	3,1	45,8	51,0
Moravskoslezský	411,5	63,6	39,0	9,6	42,0	50,5
ČR	447,1	47,8	24,3	12,3	39,8	85,8

3.3 Činnost ambulantních psychiatrických zařízení v krajích podle skupin psychiatrických diagnóz

z toho dg.						Území, kraj
neurotické poruchy F40–F48, F50–F59	poruchy osobnosti F60–F63, F68–F69	sexuální poruchy F64–F66	mentální retardace F70–F79	vývojové poruchy v dětství a adolescenci F80–F98	neurčená duševní porucha F99	
absolutně						
38 367	6 028	1 201	971	2 905	555	Hl. m. Praha
15 639	1 812	143	1 872	1 190	66	Středočeský
9 825	1 110	54	1 026	1 326	8	Jihočeský
10 705	1 946	63	1 092	1 164	407	Plzeňský
2 890	435	13	604	516	37	Karlovarský
11 231	1 365	245	2 076	2 172	48	Ústecký
5 784	589	138	453	790	27	Liberecký
10 023	1 892	59	1 115	2 170	42	Královéhradecký
7 176	871	58	1 144	840	106	Pardubický
5 851	697	172	828	555	5	Vysočina
22 589	1 989	451	1 892	2 814	74	Jihomoravský
14 239	2 253	238	1 629	1 718	710	Olomoucký
8 028	751	7	1 035	1 131	31	Zlínský
18 895	2 150	164	2 255	2 969	32	Moravskoslezský
181 242	23 888	3 006	17 992	22 260	2 148	ČR
na 10 000 obyvatel						
313,1	49,2	9,8	7,9	23,7	4,5	Hl. m. Praha
128,5	14,9	1,2	15,4	9,8	0,5	Středočeský
154,8	17,5	0,9	16,2	20,9	0,1	Jihočeský
189,1	34,4	1,1	19,3	20,6	7,2	Plzeňský
93,7	14,1	0,4	19,6	16,7	1,2	Karlovarský
134,6	16,4	2,9	24,9	26,0	0,6	Ústecký
132,7	13,5	3,2	10,4	18,1	0,6	Liberecký
181,1	34,2	1,1	20,1	39,2	0,8	Královéhradecký
139,7	17,0	1,1	22,3	16,4	2,1	Pardubický
113,7	13,6	3,3	16,1	10,8	0,1	Vysočina
197,5	17,4	3,9	16,5	24,6	0,6	Jihomoravský
221,9	35,1	3,7	25,4	26,8	11,1	Olomoucký
135,8	12,7	0,1	17,5	19,1	0,5	Zlínský
151,1	17,2	1,3	18,0	23,7	0,3	Moravskoslezský
173,8	22,9	2,9	17,3	21,3	2,1	ČR

3.4 Pacienti užívající psychoaktivní látky evidovaní na ambulantních pracovištích zajišťujících péči o alkoholiky a toxikomany *) podle psychoaktivní látky a věkových skupin

Psychoaktivní látka	Věková skupina										Celkem	
	0–14		15–19		20–39		40–64 let		65+		muži	ženy
	muži	ženy	muži	ženy	muži	ženy	muži	ženy	muži	ženy		
Alkohol	7	9	264	92	6 154	2 779	9 207	4 374	1 682	725	17 314	7 979
Opiáty a opioidy	-	1	142	74	2 731	1 242	266	95	17	17	3 156	1 429
z toho heroin	-	-	77	33	1 963	826	131	24	1	-	2 172	883
Kanabinoidy	13	7	361	139	788	229	72	10	1	-	1 235	385
Sedativa a hypnotika	-	1	65	44	416	457	357	582	118	189	956	1 273
Kokain	-	-	8	3	34	14	10	4	-	-	52	21
Stimulancia	2	1	386	330	2 264	804	249	50	13	4	2 914	1 189
z toho metamfetamin	2	-	302	268	1 907	626	198	20	6	1	2 415	915
Halucinogeny	-	-	37	9	74	9	48	-	-	-	159	18
Prchavá rozpustidla	2	-	26	4	37	2	6	2	-	-	71	8
Kombinace drog	3	1	134	65	1 550	353	244	115	10	14	1 941	548
Tabák	4	-	97	27	524	305	347	211	66	27	1 038	570
Jiné	-	-	24	15	140	71	57	43	2	4	223	133
Nealkoholové drogy	24	11	1 280	710	8 558	3 486	1 656	1 112	227	255	11 745	5 574
Celkový počet pacientů v "živé kartotéce"	31	20	1 544	802	14 712	6 265	10 863	5 486	1 909	980	29 059	13 553

*) Pacienti "živé kartotéky" (tj. pacienti se záznamem v dokumentaci ne starším jeden rok); pokud lze stanovit preferenci užívané látky, je pacient užívající více návykových látek uveden pouze jednou podle převládající užívané látky

3.5 Pacienti užívající psychoaktivní látky podle způsobu aplikace a komplikací

Psychoaktivní látka	Počet pacientů na 10 000 obyvatel			Injekční aplikace drog (%)			Intoxikace, poruchy chování (%)	Somatické a psych. poškození (%)	Závislost (%)
	muži	ženy	celkem	muži	ženy	celkem			
Alkohol	33,7	15,0	24,2	x	x	x	5,4	11,0	83,7
Opiáty a opioidy	6,1	2,7	4,4	51,4	41,9	48,5	3,3	4,0	92,6
z toho heroin	4,2	1,7	2,9	50,4	47,7	49,6	2,1	3,4	94,5
Kanabinoidy	2,4	0,7	1,5	0,6	0,8	0,6	18,8	7,7	73,5
Sedativa a hypnotika	1,9	2,4	2,1	1,9	2,0	1,9	6,2	5,7	88,1
Kokain	0,1	0,0	0,1	-	-	-	1,4	1,4	97,3
Stimulancia	5,7	2,2	3,9	62,0	50,0	58,5	5,9	4,4	89,7
z toho metamfetamin	4,7	1,7	3,2	67,6	56,4	64,5	5,5	4,6	89,9
Halucinogeny	0,3	0,0	0,2	3,8	22,2	5,6	24,3	3,4	72,3
Prchavá rozpustidla	0,1	-	0,1	-	-	-	30,4	7,6	62,0
Kombinace drog	3,8	1,0	2,4	28,4	27,6	28,2	6,7	6,7	86,5
Tabák	2,0	1,1	1,5	x	x	x	4,1	5,2	90,7
Jiné	0,4	0,2	0,3	-	-	-	3,9	0,8	95,2
Nealkoholové drogy	22,9	10,5	16,5	34,2	24,7	31,1	6,7	5,1	88,2
Celkový počet pacientů v "živé kartotéce"	56,6	25,4	40,7	13,8	10,2	12,6	5,9	8,6	85,5

4.1 Vývoj počtu propuštěných a zemřelých v psychiatrických lůžkových zařízeních

Rok	Propuštění a zemřelí absolutně			Propuštění a zemřelí na 100 000 obyvatel		
	psychiatrická odd. nemocnic	psychiatrické léčebny	celkem	psychiatrická odd. nemocnic	psychiatrické léčebny	celkem
1990	14 123	34 367	48 490	136,3	331,6	467,9
1991	13 395	32 101	45 496	129,9	311,4	441,3
1992	12 772	32 747	45 519	123,8	317,4	441,2
1993	13 698	31 875 ¹⁾	45 573 ¹⁾	132,6	308,5 ¹⁾	441,1 ¹⁾
1994	14 482	34 967	49 449	140,1	338,3	478,4
1995	14 957	36 979	51 936	144,8	358,0	502,7
1996	16 157	39 083	55 240	156,6	378,9	535,5
1997	16 310	39 810	56 120	158,3	386,4	544,7
1998	18 639	39 825	58 464	181,1	386,8	567,9
1999	18 163	39 667	57 830	176,6	385,8	562,4
2000	18 331	39 978	58 309	178,4	389,2	567,6
2001	18 065	40 664	58 729	176,0	396,1	572,0
2002	18 117	40 362	58 479	177,6	395,7	573,3
2003	19 057	40 279	59 336	186,8	394,8	581,6
2004	20 661	41 124	61 785	202,4	402,9	605,3
2005	19 201	41 714	60 915	187,6	407,6	590,1
2006	18 357	39 921	58 278	178,8	388,8	564,6
2007	18 614	38 892	57 506	180,3	376,8	557,1
2008	18 258	39 138	57 396	175,1	375,3	550,3

¹⁾ Léčebny Kosmonosy a Havlíčkův Brod nedodaly data z hospitalizace, zde jsou připočtení jejich pacienti z dat výkazu o lůžkovém fondu zdravotnického zařízení (4 707 případů)

Pozn.: Od roku 1998 jsou v datech za hospitalizované v této i následujících tabulkách zahrnuti pacienti z lůžkových zařízení zdravotnictví celkem

4.2 Vývoj počtu propuštěných a zemřelých v psychiatrických lůžkových zařízeních podle skupin psychiatrických diagnóz a pohlaví

Skupina psychiatrických diagnóz	Rok				
	2004	2005	2006	2007	2008
muži - absolutně					
F00–F09	3 053	2 998	2 905	2 970	2 967
F10	8 374	8 311	7 442	7 204	7 072
F11–F19	3 361	3 343	3 484	3 725	3 534
F20–F29	6 011	6 079	5 972	5 778	5 887
F30–F39	2 021	1 892	1 837	1 840	1 710
F40–F48, F50–F59	3 663	3 346	3 273	3 299	3 467
F60–F63, F68–F69	2 656	2 483	2 300	2 097	2 080
F64–F66	166	151	153	125	161
F70–F79	1 212	1 196	1 193	1 074	1 198
F80–F98	1 865	1 946	1 695	1 710	1 737
F99	24	21	16	20	69
Ostatní dg.	1 089	972	908	643	728
Celkem	33 495	32 738	31 178	30 485	30 610
na 100 000 mužů					
F00–F09	61,4	60,1	57,9	58,8	58,0
F10	168,4	166,5	148,5	142,7	138,3
F11–F19	67,6	67,0	69,5	73,8	69,1
F20–F29	120,9	121,8	119,1	114,5	115,1
F30–F39	40,6	37,9	36,6	36,4	33,4
F40–F48, F50–F59	73,7	67,0	65,3	65,4	67,8
F60–F63, F68–F69	53,4	49,7	45,9	41,5	40,7
F64–F66	3,3	3,0	3,1	2,5	3,1
F70–F79	24,4	24,0	23,8	21,3	23,4
F80–F98	37,5	39,0	33,8	33,9	34,0
F99	0,5	0,4	0,3	0,4	1,3
Ostatní dg.	21,9	19,5	18,1	12,7	14,2
Celkem	673,7	655,9	621,9	603,9	598,6

4.2 Vývoj počtu propuštěných a zemřelých v psychiatrických lůžkových zařízeních podle skupin psychiatrických diagnóz a pohlaví

Skupina psychiatrických diagnóz	Rok				
	2004	2005	2006	2007	2008
ženy - absolutně					
F00–F09	3 783	3 684	3 655	3 757	3 660
F10	3 295	3 380	3 263	3 310	3 288
F11–F19	1 310	1 373	1 593	1 614	1 730
F20–F29	5 526	5 849	5 571	5 300	5 119
F30–F39	3 920	3 655	3 482	3 488	3 273
F40–F48, F50–F59	5 595	5 444	5 143	5 506	5 338
F60–F63, F68–F69	1 448	1 569	1 392	1 415	1 573
F64–F66	1	2	1	2	-
F70–F79	652	736	684	709	675
F80–F98	879	777	729	726	745
F99	27	28	14	37	99
Ostatní dg.	1 854	1 680	1 573	1 157	1 286
Celkem	28 290	28 177	27 100	27 021	26 786
na 100 000 žen					
F00–F09	72,3	70,3	69,6	70,7	69,4
F10	62,9	64,5	62,1	62,3	61,8
F11–F19	25,0	26,2	30,3	30,4	32,5
F20–F29	105,6	111,6	106,0	99,7	96,3
F30–F39	74,9	69,7	66,3	65,6	61,6
F40–F48, F50–F59	106,9	103,8	97,9	103,6	100,4
F60–F63, F68–F69	27,7	29,9	26,5	26,6	29,6
F64–F66	0,0	0,0	0,0	0,0	-
F70–F79	12,5	14,0	13,0	13,3	12,7
F80–F98	16,8	14,8	13,9	13,7	14,0
F99	0,5	0,5	0,3	0,7	1,9
Ostatní dg.	35,4	32,0	29,9	21,8	24,2
Celkem	540,4	537,5	515,8	508,3	503,8

4.2 Vývoj počtu propuštěných a zemřelých v psychiatrických lůžkových zařízeních podle skupin psychiatrických diagnóz a pohlaví

Skupina psychiatrických diagnóz	Rok				
	2004	2005	2006	2007	2008
	celkem - absolutně				
F00–F09	6 836	6 682	6 560	6 727	6 627
F10	11 669	11 691	10 705	10 514	10 360
F11–F19	4 671	4 716	5 077	5 339	5 264
F20–F29	11 537	11 928	11 543	11 078	11 006
F30–F39	5 941	5 547	5 319	5 328	4 983
F40–F48, F50–F59	9 258	8 790	8 416	8 805	8 805
F60–F63, F68–F69	4 104	4 052	3 692	3 512	3 653
F64–F66	167	153	154	127	161
F70–F79	1 864	1 932	1 877	1 783	1 873
F80–F98	2 744	2 723	2 424	2 436	2 482
F99	51	49	30	57	168
Ostatní dg.	2 943	2 652	2 481	1 800	2 014
Celkem	61 785	60 915	58 278	57 506	57 396
	na 100 000 obyvatel				
F00–F09	67,0	65,3	63,9	65,2	63,5
F10	114,3	114,2	104,3	101,9	99,3
F11–F19	45,8	46,1	49,5	51,7	50,5
F20–F29	113,0	116,6	112,4	107,3	105,5
F30–F39	58,2	54,2	51,8	51,6	47,8
F40–F48, F50–F59	90,7	85,9	82,0	85,3	84,4
F60–F63, F68–F69	40,2	39,6	36,0	34,0	35,0
F64–F66	1,6	1,5	1,5	1,2	1,5
F70–F79	18,3	18,9	18,3	17,3	18,0
F80–F98	26,9	26,6	23,6	23,6	23,8
F99	0,5	0,5	0,3	0,6	1,6
Ostatní dg.	28,8	25,9	24,2	17,4	19,3
Celkem	605,3	595,2	567,6	557,1	550,3

4.3 Počet lůžek a hospitalizovaných pacientů v psychiatrických léčebnách podle krajů

Pracoviště	Stav lůžek k 31. 12. 2008											Celkem
	PHA	STC	JHC	PLZ	UST	HRA	VYS	JHM	OLO	ZLI	MSK	
dětské a dorostové psychiatrie	44	-	180	30	70	-	84	-	30	30	50	518
všeobecné psychiatrie	727	375	162	680	482	-	887	666	310	682	624	5 595
geronto-psychiatrie	336	235	11	250	151	-	262	-	157	254	153	1 809
pro léčbu alkoholismu a ostatních závislostí	231	50	-	140	104	56	194	80	114	109	160	1 238
sexuologie	20	20	-	23	-	-	26	24	-	-	28	141
JIP	-	-	-	-	-	-	-	10	-	-	-	10
Celkem	1 358	680	353	1 123	807	56	1 453	780	611	1 075	1 015	9 311

4.3 Počet lůžek a hospitalizovaných pacientů v psychiatrických léčebnách podle krajů

Pracoviště	Počet hospitalizovaných pacientů k 31. 12. 2008											Celkem
	PHA	STC	JHC	PLZ	UST	HRA	VYS	JHM	OLO	ZLI	MSK	
dětské a dorostové psychiatrie	24	-	51	8	35	-	71	-	-	14	-	203
všeobecné psychiatrie	638	332	149	646	448	-	730	644	254	585	505	4 931
geronto-psychiatrie	288	218	11	252	103	-	236	-	145	219	127	1 599
pro léčbu alkoholismu a ostatních závislostí	177	54	-	126	61	47	163	75	92	102	148	1 045
sexuologie	21	18	-	23	-	-	24	22	-	-	21	129
JIP	-	-	-	-	-	-	-	6	-	-	-	6
Celkem	1 148	622	211	1 055	647	47	1 224	747	491	920	801	7 913

4.4 Počet propuštěných a zemřelých v psychiatrických lůžkových zařízeních podle věkových skupin a pohlaví

Věková skupina	Psychiatrická oddělení nemocnic			Psychiatrické léčebny		
	muži	ženy	celkem	muži	ženy	celkem
0-3	26	6	32	11	3	14
4	29	4	33	4	4	8
5	25	10	35	17	6	23
6-9	153	59	212	264	79	343
10-14	304	267	571	907	385	1 292
15-17	307	498	805	528	499	1 027
18-19	222	254	476	480	346	826
20-24	799	664	1 463	1 911	905	2 816
25-29	1 053	785	1 838	2 464	1 067	3 531
30-34	1 097	873	1 970	2 528	1 244	3 772
35-39	833	761	1 594	2 067	1 237	3 304
40-44	790	862	1 652	1 982	1 458	3 440
45-49	675	846	1 521	1 799	1 392	3 191
50-54	692	1 050	1 742	1 911	1 632	3 543
55-59	574	744	1 318	1 695	1 363	3 058
60-64	352	558	910	1 012	1 016	2 028
65-69	204	374	578	610	820	1 430
70-74	115	311	426	427	742	1 169
75-79	136	325	461	600	1 051	1 651
80+	192	429	621	815	1 857	2 672
Celkem	8 578	9 680	18 258	22 032	17 106	39 138

4.5 Počet propuštěných a zemřelých v psychiatrických lůžkových zařízeních podle skupin psychiatrických diagnóz a pohlaví

Skupina psych. diagnóz	Psychiatrická oddělení nemocnic			Psychiatrické léčebny		
	muži	ženy	celkem	muži	ženy	celkem
	počet případů					
F00–F09	620	877	1 497	2 347	2 783	5 130
F10	1 474	936	2 410	5 598	2 352	7 950
F11–F19	1 030	682	1 712	2 504	1 048	3 552
F20–F29	1 636	1 545	3 181	4 251	3 574	7 825
F30–F39	844	1 624	2 468	866	1 649	2 515
F40–F48, F50–F59	1 464	2 788	4 252	2 003	2 550	4 553
F60–F63, F68–F69	652	610	1 262	1 428	963	2 391
F64–F66	2	-	2	159	-	159
F70–F79	164	112	276	1 034	563	1 597
F80–F98	491	250	741	1 246	495	1 741
F99	4	4	8	65	95	160
Ostatní dg.	197	252	449	531	1 034	1 565
Celkem	8 578	9 680	18 258	22 032	17 106	39 138
	průměrná ošetrovací doba					
F00–F09	19,6	21,1	20,5	105,1	105,8	105,5
F10	15,2	17,6	16,2	70,0	58,0	66,5
F11–F19	11,4	14,2	12,5	38,2	35,6	37,4
F20–F29	23,6	25,5	24,6	154,3	139,8	147,7
F30–F39	24,4	26,6	25,8	65,2	58,5	60,8
F40–F48, F50–F59	16,4	19,0	18,1	32,7	36,8	35,0
F60–F63, F68–F69	16,8	17,5	17,1	61,1	44,0	54,2
F64–F66	17,5	-	17,5	249,9	-	249,9
F70–F79	13,9	16,1	14,8	113,6	115,1	114,1
F80–F98	19,4	18,1	19,0	64,3	50,6	60,4
F99	20,0	8,3	14,1	20,9	24,2	22,9
Ostatní dg.	22,1	24,6	23,5	122,6	173,1	156,0
Celkem	18,3	21,0	19,7	86,4	86,0	86,2

4.6 Počet propuštěných a zemřelých v psychiatrických lůžkových zařízeních podle skupin psychiatrických diagnóz, věkových skupin a pohlaví

Skupina psych. diagnóz	Věková skupina										
	0-3	4	5	6-9	10-14	15-17	18-19	20-24	25-29	30-34	35-39
	muži										
F00-F09	-	-	-	1	4	7	9	34	48	76	59
F10	-	-	-	-	3	21	36	195	434	879	947
F11-F19	-	-	-	-	27	205	207	913	1 013	607	254
F20-F29	-	-	-	5	12	74	147	724	975	923	680
F30-F39	-	-	1	-	3	19	18	65	103	123	136
F40-F48, F50-F59	1	-	1	16	74	108	119	302	401	482	379
F60-F63, F68-F69	-	-	-	-	12	25	80	299	340	333	278
F64-F66	-	-	-	-	4	5	7	23	14	24	29
F70-F79	6	4	8	43	98	64	62	133	168	152	113
F80-F98	29	29	32	349	970	304	11	7	3	-	1
F99	-	-	-	-	-	-	-	5	1	2	4
Ostatní dg.	1	-	-	3	4	3	6	10	17	24	20
Celkem	37	33	42	417	1 211	835	702	2 710	3 517	3 625	2 900
	ženy										
F00-F09	1	-	-	2	-	3	6	13	15	25	21
F10	-	-	-	-	3	13	14	62	179	309	367
F11-F19	-	-	-	-	13	218	154	449	299	183	92
F20-F29	-	-	-	-	8	65	74	289	452	664	549
F30-F39	-	-	-	-	9	33	19	104	161	198	236
F40-F48, F50-F59	-	-	-	4	172	313	184	365	426	463	481
F60-F63, F68-F69	-	-	-	3	17	63	116	196	220	185	160
F64-F66	-	-	-	-	-	-	-	-	-	-	-
F70-F79	-	-	4	16	45	57	27	68	84	74	76
F80-F98	8	7	11	111	377	222	2	5	1	-	-
F99	-	-	-	-	1	1	1	8	4	5	2
Ostatní dg.	-	1	1	2	7	9	3	10	11	11	14
Celkem	9	8	16	138	652	997	600	1 569	1 852	2 117	1 998

4.6 Počet propuštěných a zemřelých v psychiatrických lůžkových zařízeních podle skupin psychiatrických diagnóz, věkových skupin a pohlaví

Věková skupina									Celkem	Skupina psych. diagnóz
40-44	45-49	50-54	55-59	60-64	65-69	70-74	75-79	80+		
muži										
89	103	188	322	284	294	275	461	713	2 967	F00-F09
1 115	992	1 066	771	392	152	35	27	7	7 072	F10
127	61	46	33	21	8	5	4	3	3 534	F11-F19
537	537	466	367	243	85	64	27	21	5 887	F20-F29
171	197	268	253	143	113	32	38	27	1 710	F30-F39
334	313	304	279	157	73	47	45	32	3 467	F40-F48, F50-F59
241	155	147	109	33	18	7	2	1	2 080	F60-F63, F68-F69
17	15	6	14	2	-	-	1	-	161	F64-F66
117	71	60	50	27	16	2	4	-	1 198	F70-F79
-	-	1	1	-	-	-	-	-	1 737	F80-F98
2	2	7	7	11	5	5	7	11	69	F99
22	28	44	63	51	50	70	120	192	728	Ostatní dg.
2 772	2 474	2 603	2 269	1 364	814	542	736	1 007	30 610	Celkem
ženy										
40	52	92	142	233	293	444	753	1 525	3 660	F00-F09
533	560	550	392	202	57	35	9	3	3 288	F10
68	52	65	47	46	23	13	5	3	1 730	F11-F19
601	496	575	524	382	213	114	74	39	5 119	F20-F29
305	349	530	411	316	273	151	104	74	3 273	F30-F39
545	504	636	417	260	204	133	116	115	5 338	F40-F48, F50-F59
148	137	143	86	39	32	16	8	4	1 573	F60-F63, F68-F69
-	-	-	-	-	-	-	-	-	-	F64-F66
60	58	44	38	14	5	1	2	2	675	F70-F79
1	-	-	-	-	-	-	-	-	745	F80-F98
3	8	3	7	8	5	5	14	24	99	F99
16	22	44	43	74	89	141	291	497	1 286	Ostatní dg.
2 320	2 238	2 682	2 107	1 574	1 194	1 053	1 376	2 286	26 786	Celkem

4.6 Počet propuštěných a zemřelých v psychiatrických lůžkových zařízeních podle skupin psychiatrických diagnóz, věkových skupin a pohlaví

Skupina psych. diagnóz	Věková skupina										
	0-3	4	5	6-9	10-14	15-17	18-19	20-24	25-29	30-34	35-39
	celkem										
F00-F09	1	-	-	3	4	10	15	47	63	101	80
F10	-	-	-	-	6	34	50	257	613	1 188	1 314
F11-F19	-	-	-	-	40	423	361	1 362	1 312	790	346
F20-F29	-	-	-	5	20	139	221	1 013	1 427	1 587	1 229
F30-F39	-	-	1	-	12	52	37	169	264	321	372
F40-F48, F50-F59	1	-	1	20	246	421	303	667	827	945	860
F60-F63, F68-F69	-	-	-	3	29	88	196	495	560	518	438
F64-F66	-	-	-	-	4	5	7	23	14	24	29
F70-F79	6	4	12	59	143	121	89	201	252	226	189
F80-F98	37	36	43	460	1 347	526	13	12	4	-	1
F99	-	-	-	-	1	1	1	13	5	7	6
Ostatní dg.	1	1	1	5	11	12	9	20	28	35	34
Celkem	46	41	58	555	1 863	1 832	1 302	4 279	5 369	5 742	4 898

4.6 Počet propuštěných a zemřelých v psychiatrických lůžkových zařízeních podle skupin psychiatrických diagnóz, věkových skupin a pohlaví

Věková skupina									Celkem	Skupina psych. diagnóz
40-44	45-49	50-54	55-59	60-64	65-69	70-74	75-79	80+		
celkem										
129	155	280	464	517	587	719	1 214	2 238	6 627	F00-F09
1 648	1 552	1 616	1 163	594	209	70	36	10	10 360	F10
195	113	111	80	67	31	18	9	6	5 264	F11-F19
1 138	1 033	1 041	891	625	298	178	101	60	11 006	F20-F29
476	546	798	664	459	386	183	142	101	4 983	F30-F39
879	817	940	696	417	277	180	161	147	8 805	F40-F48, F50-F59
389	292	290	195	72	50	23	10	5	3 653	F60-F63, F68-F69
17	15	6	14	2	-	-	1	-	161	F64-F66
177	129	104	88	41	21	3	6	2	1 873	F70-F79
1	-	1	1	-	-	-	-	-	2 482	F80-F98
5	10	10	14	19	10	10	21	35	168	F99
38	50	88	106	125	139	211	411	689	2 014	Ostatní dg.
5 092	4 712	5 285	4 376	2 938	2 008	1 595	2 112	3 293	57 396	Celkem

4.7 Počet propuštěných a zemřelých v psychiatrických lůžkových zařízeních podle skupin psychiatrických diagnóz, délky pobytu a pohlaví

Skupina psychiatrických diagnóz	Délka pobytu ve dnech						Celkem
	1–14	15–30	31–90	91–180	181–365	366 a více	
	muži						
F00–F09	903	755	856	228	99	126	2 967
F10	2 962	1 141	1 707	1 045	113	104	7 072
F11–F19	1 968	584	632	305	39	6	3 534
F20–F29	1 153	1 285	2 316	677	244	212	5 887
F30–F39	389	525	664	95	22	15	1 710
F40–F48, F50–F59	1 667	909	775	92	17	7	3 467
F60–F63, F68–F69	865	471	579	125	23	17	2 080
F64–F66	25	18	25	23	35	35	161
F70–F79	373	329	336	83	38	39	1 198
F80–F98	323	485	670	206	47	6	1 737
F99	36	18	13	2	-	-	69
Ostatní dg.	187	156	255	61	36	33	728
Celkem	10 851	6 676	8 828	2 942	713	600	30 610
	ženy						
F00–F09	895	910	1 183	349	160	163	3 660
F10	1 346	528	885	489	20	20	3 288
F11–F19	939	306	379	97	8	1	1 730
F20–F29	932	1 292	2 126	462	154	153	5 119
F30–F39	622	1 056	1 355	188	37	15	3 273
F40–F48, F50–F59	2 133	1 545	1 505	115	29	11	5 338
F60–F63, F68–F69	623	465	408	52	16	9	1 573
F64–F66	-	-	-	-	-	-	-
F70–F79	240	193	165	37	22	18	675
F80–F98	192	229	255	57	12	-	745
F99	49	23	25	2	-	-	99
Ostatní dg.	216	290	449	121	90	120	1 286
Celkem	8 187	6 837	8 735	1 969	548	510	26 786

4.7 Počet propuštěných a zemřelých v psychiatrických lůžkových zařízeních podle skupin psychiatrických diagnóz, délky pobytu a pohlaví

Skupina psychiatrických diagnóz	Délka pobytu ve dnech						Celkem
	1–14	15–30	31–90	91–180	181–365	366 a více	
	celkem						
F00–F09	1 798	1 665	2 039	577	259	289	6 627
F10	4 308	1 669	2 592	1 534	133	124	10 360
F11–F19	2 907	890	1 011	402	47	7	5 264
F20–F29	2 085	2 577	4 442	1 139	398	365	11 006
F30–F39	1 011	1 581	2 019	283	59	30	4 983
F40–F48, F50–F59	3 800	2 454	2 280	207	46	18	8 805
F60–F63, F68–F69	1 488	936	987	177	39	26	3 653
F64–F66	25	18	25	23	35	35	161
F70–F79	613	522	501	120	60	57	1 873
F80–F98	515	714	925	263	59	6	2 482
F99	85	41	38	4	-	-	168
Ostatní dg.	403	446	704	182	126	153	2 014
Celkem	19 038	13 513	17 563	4 911	1 261	1 110	57 396

4.8 Počet propuštěných a zemřelých v psychiatrických lůžkových zařízeních podle skupin psychiatrických diagnóz, důvodu přijetí a pohlaví

Skupina psychiatrických diagnóz	Důvod přijetí					Celkem
	ochranná léčba	sociální	diagnostický	léčebný	jiný	
muži						
F00–F09	11	-	20	2 712	224	2 967
F10	59	1	210	6 130	672	7 072
F11–F19	83	-	377	2 963	111	3 534
F20–F29	68	3	35	5 418	363	5 887
F30–F39	6	1	14	1 590	99	1 710
F40–F48, F50–F59	3	7	87	3 182	188	3 467
F60–F63, F68–F69	23	1	47	1 902	107	2 080
F64–F66	93	-	3	62	3	161
F70–F79	9	1	24	1 060	104	1 198
F80–F98	2	1	167	1 521	46	1 737
F99	-	-	-	58	11	69
Ostatní dg.	-	1	7	691	29	728
Celkem	357	16	991	27 289	1 957	30 610
ženy						
F00–F09	4	-	22	3 341	293	3 660
F10	11	-	75	2 968	234	3 288
F11–F19	9	-	92	1 581	48	1 730
F20–F29	9	4	38	4 710	358	5 119
F30–F39	2	5	19	3 060	187	3 273
F40–F48, F50–F59	2	6	135	4 852	343	5 338
F60–F63, F68–F69	4	1	33	1 429	106	1 573
F64–F66	-	-	-	-	-	-
F70–F79	2	-	17	583	73	675
F80–F98	-	1	73	649	22	745
F99	-	-	2	72	25	99
Ostatní dg.	-	1	8	1 226	51	1 286
Celkem	43	18	514	24 471	1 740	26 786

4.8 Počet propuštěných a zemřelých v psychiatrických lůžkových zařízeních podle skupin psychiatrických diagnóz, důvodu přijetí a pohlaví

Skupina psychiatrických diagnóz	Důvod přijetí					Celkem
	ochranná léčba	sociální	diagnostický	léčebný	jiný	
	celkem					
F00–F09	15	-	42	6 053	517	6 627
F10	70	1	285	9 098	906	10 360
F11–F19	92	-	469	4 544	159	5 264
F20–F29	77	7	73	10 128	721	11 006
F30–F39	8	6	33	4 650	286	4 983
F40–F48, F50–F59	5	13	222	8 034	531	8 805
F60–F63, F68–F69	27	2	80	3 331	213	3 653
F64–F66	93	-	3	62	3	161
F70–F79	11	1	41	1 643	177	1 873
F80–F98	2	2	240	2 170	68	2 482
F99	-	-	2	130	36	168
Ostatní dg.	-	2	15	1 917	80	2 014
Celkem	400	34	1 505	51 760	3 697	57 396

4.9 Počet propuštěných a zemřelých v psychiatrických lůžkových zařízeních podle skupin psychiatrických diagnóz, pořadí přijetí, pohlaví a průměrného věku

Skupina psychiatrických diagnóz	Pořadí přijetí v životě			Celkem	Průměrný věk
	poprvé	opakovaně	nezjištěno		
	muži				
F00–F09	911	770	1 286	2 967	66,2
F10	1 894	2 348	2 830	7 072	44,3
F11–F19	1 070	1 237	1 227	3 534	28,0
F20–F29	901	2 487	2 499	5 887	37,9
F30–F39	514	638	558	1 710	48,3
F40–F48, F50–F59	1 333	887	1 247	3 467	39,4
F60–F63, F68–F69	525	762	793	2 080	35,6
F64–F66	22	32	107	161	35,5
F70–F79	171	479	548	1 198	31,5
F80–F98	623	824	290	1 737	11,7
F99	18	4	47	69	60,6
Ostatní dg.	247	132	349	728	65,3
Celkem	8 229	10 600	11 781	30 610	40,5
	ženy				
F00–F09	1 016	787	1 857	3 660	74,6
F10	954	1 232	1 102	3 288	45,5
F11–F19	567	531	632	1 730	29,5
F20–F29	784	1 957	2 378	5 119	44,2
F30–F39	890	1 270	1 113	3 273	50,7
F40–F48, F50–F59	2 179	1 621	1 538	5 338	42,0
F60–F63, F68–F69	332	599	642	1 573	36,2
F64–F66	-	-	-	-	-
F70–F79	81	284	310	675	32,9
F80–F98	275	265	205	745	12,7
F99	43	15	41	99	59,9
Ostatní dg.	399	200	687	1 286	72,6
Celkem	7 520	8 761	10 505	26 786	47,7

4.9 Počet propuštěných a zemřelých v psychiatrických lůžkových zařízeních podle skupin psychiatrických diagnóz, pořadí přijetí, pohlaví a průměrného věku

Skupina psychiatrických diagnóz	Pořadí přijetí v životě			Celkem	Průměrný věk
	poprvé	opakovaně	nezjištěno		
	celkem				
F00–F09	1 927	1 557	3 143	6 627	70,9
F10	2 848	3 580	3 932	10 360	44,7
F11–F19	1 637	1 768	1 859	5 264	28,5
F20–F29	1 685	4 444	4 877	11 006	40,8
F30–F39	1 404	1 908	1 671	4 983	49,9
F40–F48, F50–F59	3 512	2 508	2 785	8 805	40,9
F60–F63, F68–F69	857	1 361	1 435	3 653	35,9
F64–F66	22	32	107	161	35,5
F70–F79	252	763	858	1 873	32,0
F80–F98	898	1 089	495	2 482	12,0
F99	61	19	88	168	60,2
Ostatní dg.	646	332	1 036	2 014	69,9
Celkem	15 749	19 361	22 286	57 396	43,9

4.10 Počet propuštěných a zemřelých v psychiatrických lůžkových zařízeních podle délky pobytu a pohlaví

Délka pobytu ve dnech	Psychiatrická oddělení nemocnic			Psychiatrické léčebny		
	muži	ženy	celkem	muži	ženy	celkem
1–14	4 422	4 016	8 438	6 429	4 171	10 600
15–30	2 642	3 513	6 155	4 034	3 324	7 358
31–90	1 438	2 080	3 518	7 390	6 655	14 045
91–180	76	71	147	2 866	1 898	4 764
181–365	-	-	-	713	548	1 261
366 a více	-	-	-	600	510	1 110
Celkem	8 578	9 680	18 258	22 032	17 106	39 138

4.11 Počet propuštěných a zemřelých v psychiatrických lůžkových zařízeních podle kraje bydliště a pohlaví

Území, kraj bydliště	Propuštění a zemřelí					
	absolutně			na 100 000 obyvatel ¹⁾		
	muži	ženy	celkem	muži	ženy	celkem
Hl. m. Praha	3 722	3 809	7 531	626,6	603,4	614,6
Středočeský	2 804	2 425	5 229	466,9	393,5	429,7
Jihočeský	1 446	1 335	2 781	462,3	414,8	438,2
Plzeňský	1 656	1 435	3 091	592,4	500,8	546,0
Karlovarský	754	615	1 369	497,5	391,6	443,6
Ústecký	2 674	2 008	4 682	650,3	474,6	561,2
Liberecký	1 137	996	2 133	533,6	447,3	489,5
Královéhradecký	1 252	1 323	2 575	461,7	468,6	465,2
Pardubický	1 128	1 009	2 137	445,8	387,1	416,0
Vysočina	1 292	1 054	2 346	506,5	406,5	456,1
Jihomoravský	3 412	3 224	6 636	612,4	549,7	580,3
Olomoucký	2 417	2 226	4 643	771,1	677,9	723,4
Zlínský	1 813	1 458	3 271	628,7	481,7	553,4
Moravskoslezský	4 677	3 734	8 411	763,8	585,4	672,8
Bydliště v ČR	30 184	26 651	56 835	590,3	501,3	544,9
Bezdomovci	46	5	51	0,9	0,1	0,5
Cizinci	380	130	510	-	-	-
Hospitalizovaní v ČR celkem	30 610	26 786	57 396	598,6	503,8	550,3

¹⁾ Nápočty na 100 000 obyvatel příslušného územního celku a pohlaví

4.12 Počet propuštěných v psychiatrických lůžkových zařízeních podle skupin psychiatrických diagnóz, potřeby další péče po propuštění a pohlaví

Skupina psychiatrických diagnóz	Potřeba další péče po propuštění						Celkem
	žádná	dočasná ambulantní	trvalá ambulantní	ústavní léčba	ústavní sociální služba	ošetřovatelská péče	
	muži						
F00–F09	564	362	1 288	530	186	37	2 967
F10	315	3 124	3 035	553	34	10	7 072
F11–F19	202	1 509	1 373	418	28	3	3 534
F20–F29	140	800	4 236	564	115	32	5 887
F30–F39	63	448	1 073	107	12	6	1 710
F40–F48, F50–F59	223	1 857	1 235	134	13	5	3 467
F60–F63, F68–F69	78	1 024	868	93	13	4	2 080
F64–F66	6	23	75	55	1	1	161
F70–F79	53	179	639	109	216	2	1 198
F80–F98	261	1 022	355	81	18	-	1 737
F99	20	11	27	9	2	-	69
Ostatní dg.	169	104	276	108	58	13	728
Celkem	2 094	10 463	14 480	2 761	696	113	30 610

4.12 Počet propuštěných v psychiatrických lůžkových zařízeních podle skupin psychiatrických diagnóz, potřeby další péče po propuštění a pohlaví

Skupina psychiatrických diagnóz	Potřeba další péče po propuštění						Celkem
	žádná	dočasná ambulantní	trvalá ambulantní	ústavní léčba	ústavní sociální služba	ošetřovatelská péče	
	ženy						
F00–F09	541	409	1 747	603	308	52	3 660
F10	103	1 676	1 276	219	13	1	3 288
F11–F19	88	864	518	231	26	2	1 730
F20–F29	101	760	3 735	421	98	4	5 119
F30–F39	123	876	2 073	184	11	6	3 273
F40–F48, F50–F59	236	2 646	2 240	196	16	2	5 338
F60–F63, F68–F69	44	532	890	99	7	1	1 573
F64–F66	-	-	-	-	-	-	-
F70–F79	20	114	340	68	132	1	675
F80–F98	79	442	164	49	10	1	745
F99	41	12	29	16	1	-	99
Ostatní dg.	260	163	539	192	114	18	1 286
Celkem	1 636	8 494	13 551	2 278	736	88	26 786

4.12 Počet propuštěných v psychiatrických lůžkových zařízeních podle skupin psychiatrických diagnóz, potřeby další péče po propuštění a pohlaví

Skupina psychiatrických diagnóz	Potřeba další péče po propuštění						Celkem
	žádná	dočasná ambulantní	trvalá ambulantní	ústavní léčba	ústavní sociální služba	ošetřovatelská péče	
	celkem						
F00–F09	1 105	771	3 035	1 133	494	89	6 627
F10	418	4 800	4 311	772	47	11	10 360
F11–F19	290	2 373	1 891	649	54	5	5 264
F20–F29	241	1 560	7 971	985	213	36	11 006
F30–F39	186	1 324	3 146	291	23	12	4 983
F40–F48, F50–F59	459	4 503	3 475	330	29	7	8 805
F60–F63, F68–F69	122	1 556	1 758	192	20	5	3 653
F64–F66	6	23	75	55	1	1	161
F70–F79	73	293	979	177	348	3	1 873
F80–F98	340	1 464	519	130	28	1	2 482
F99	61	23	56	25	3	-	168
Ostatní dg.	429	267	815	300	172	31	2 014
Celkem	3 730	18 957	28 031	5 039	1 432	201	57 396

4.13 Počet zemřelých v psychiatrických lůžkových zařízeních podle věkových skupin a pohlaví

Věková skupina	Psychiatrická oddělení nemocnic			Psychiatrické léčebny		
	muži	ženy	celkem	muži	ženy	celkem
0-3	-	-	-	-	-	-
4	-	-	-	-	-	-
5	-	-	-	-	-	-
6-9	-	-	-	-	-	-
10-14	-	-	-	-	-	-
15-17	-	-	-	1	-	1
18-19	-	-	-	-	-	-
20-24	-	-	-	2	1	3
25-29	2	-	2	5	2	7
30-34	-	1	1	2	3	5
35-39	-	-	-	12	5	17
40-44	-	-	-	12	3	15
45-49	-	1	1	18	8	26
50-54	1	1	2	38	15	53
55-59	1	1	2	63	17	80
60-64	-	2	2	85	31	116
65-69	2	1	3	75	48	123
70-74	2	-	2	83	80	163
75-79	3	4	7	174	169	343
80+	9	12	21	326	450	776
Zemřelí celkem	20	23	43	896	832	1 728

4.14 Počet zemřelých v psychiatrických lůžkových zařízeních podle délky pobytu a pohlaví

Délka pobytu ve dnech	Psychiatrická oddělení nemocnic			Psychiatrické léčebny		
	muži	ženy	celkem	muži	ženy	celkem
1–14	14	13	27	250	162	412
15–30	4	2	6	159	128	287
31–90	2	8	10	203	207	410
91–180	-	-	-	103	113	216
181–365	-	-	-	63	86	149
366 a více	-	-	-	118	136	254
Zemřelí celkem	20	23	43	896	832	1 728
z toho pitváno	10	11	21	347	298	645

4.15 Počet zemřelých v psychiatrických lůžkových zařízeních podle skupin psychiatrických diagnóz a pohlaví

Skupina psych. diagnóz	Psychiatrická oddělení nemocnic			Psychiatrické léčebny		
	muži	ženy	celkem	muži	ženy	celkem
F00–F09	7	9	16	514	483	997
F10	2	1	3	82	16	98
F11–F19	2	-	2	1	-	1
F20–F29	-	-	-	78	44	122
F30–F39	2	2	4	18	20	38
F40–F48, F50–F59	1	3	4	15	13	28
F60–F63, F68–F69	-	1	1	7	-	7
F64–F66	-	-	-	-	-	-
F70–F79	-	1	1	17	6	23
F80–F98	-	-	-	10	11	21
F99	-	-	-	-	-	-
Ostatní dg.	6	6	12	154	239	393
Celkem	20	23	43	896	832	1 728

4.16 Počet propuštěných a zemřelých v psychiatrických lůžkových zařízeních ve věku 15 let a starších podle kraje bydliště a pohlaví

Území, kraj bydliště	Propuštění a zemřelí - věk 15 let a více					
	absolutně			na 100 000 obyvatel ¹⁾		
	muži	ženy	celkem	muži	ženy	celkem
Hl. m. Praha	3 554	3 686	7 240	686,3	659,8	672,5
Středočeský	2 618	2 334	4 952	516,0	441,6	478,1
Jihočeský	1 393	1 310	2 703	523,9	472,5	497,6
Plzeňský	1 549	1 371	2 920	647,8	552,4	599,2
Karlovarský	704	586	1 290	549,2	433,4	489,8
Ústecký	2 434	1 922	4 356	703,5	532,1	616,0
Liberecký	1 014	934	1 948	563,1	488,5	524,7
Královéhradecký	1 209	1 306	2 515	525,1	535,4	530,4
Pardubický	1 088	978	2 066	508,0	436,1	471,2
Vysočina	1 181	1 027	2 208	546,1	461,1	503,0
Jihomoravský	3 227	3 143	6 370	678,4	617,5	646,9
Olomoucký	2 293	2 158	4 451	859,2	760,2	808,2
Zlínský	1 737	1 408	3 145	707,1	536,5	619,0
Moravskoslezský	4 444	3 666	8 110	854,3	666,4	757,7
Bydliště v ČR	28 445	25 829	54 274	653,4	561,9	606,4
Bezdomovci	46	5	51	1,1	0,1	0,6
Cizinci	379	129	508	-	-	-
Hospitalizovaní v ČR celkem	28 870	25 963	54 833	663,1	564,8	612,7

¹⁾ Nápočty na 100 000 obyvatel příslušného územního celku, pohlaví a věku

4.17 Počet propuštěných a zemřelých v psychiatrických lůžkových zařízeních ve věku 15 let a starších podle kraje bydliště, skupin psychiatrických diagnóz a pohlaví

Území, kraj bydliště	Skupina psychiatrických diagnóz											Celkem	
	F00-F09	F10	F11-F19	F20-F29	F30-F39	F40-F48, F50-F59	F60-F63, F68-F69	F64-F66	F70-F79	F80-F98	F99		Ostatní dg.
	muži												
Hl. m. Praha	389	697	716	681	243	356	226	11	63	36	40	96	3 554
Středočeský	258	550	391	496	178	306	225	26	96	45	3	44	2 618
Jihočeský	165	271	131	307	130	171	91	7	48	5	1	66	1 393
Plzeňský	189	367	185	243	94	210	107	8	67	23	3	53	1 549
Karlovarský	46	153	113	132	40	80	59	9	38	7	1	26	704
Ústecký	144	401	553	476	133	264	244	7	118	37	8	49	2 434
Liberecký	76	253	146	212	51	113	81	11	35	23	-	13	1 014
Královéhradecký	111	299	102	207	93	191	128	13	37	10	-	18	1 209
Pardubický	78	331	74	227	79	103	113	6	44	8	-	25	1 088
Vysočina	112	308	69	256	60	139	87	14	78	14	-	44	1 181
Jihomoravský	375	748	262	698	183	380	239	15	110	35	1	181	3 227
Olomoucký	264	667	165	448	127	316	128	9	85	30	6	48	2 293
Zlínský	190	629	107	349	85	175	87	1	77	18	3	16	1 737
Moravskoslezský	549	1 242	448	1 039	190	506	233	19	141	36	3	38	4 444
Bydliště v ČR	2 946	6 916	3 462	5 771	1 686	3 310	2 048	156	1 037	327	69	717	28 445
Bezdomovci	4	14	5	13	-	5	3	-	1	1	-	-	46
Cizinci	12	139	40	86	20	60	17	1	1	-	-	3	379
Hospitalizovaní v ČR celkem	2 962	7 069	3 507	5 870	1 706	3 375	2 068	157	1 039	328	69	720	28 870

4.17 Počet propuštěných a zemřelých v psychiatrických lůžkových zařízeních ve věku 15 let a starších podle kraje bydliště, skupin psychiatrických diagnóz a pohlaví

Území, kraj bydliště	Skupina psychiatrických diagnóz											Celkem	
	F00-F09	F10	F11-F19	F20-F29	F30-F39	F40-F48, F50-F59	F60-F63, F68-F69	F64-F66	F70-F79	F80-F98	F99		Ostatní dg.
	ženy												
Hl. m. Praha	590	503	405	670	439	637	188	-	29	31	33	161	3 686
Středočeský	328	270	218	397	311	452	169	-	65	31	11	82	2 334
Jihočeský	173	141	71	288	194	269	69	-	28	3	4	70	1 310
Plzeňský	229	194	103	254	183	250	40	-	22	12	-	84	1 371
Karlovarský	55	68	55	131	81	85	26	-	40	6	-	39	586
Ústecký	202	218	227	400	255	359	134	-	57	18	8	44	1 922
Liberecký	89	108	83	230	114	191	69	-	23	16	-	11	934
Královéhradecký	146	183	57	248	154	307	109	-	39	9	1	53	1 306
Pardubický	69	180	48	164	135	188	113	-	20	11	2	48	978
Vysočina	105	96	46	203	131	188	72	-	32	15	1	138	1 027
Jihomoravský	511	303	124	609	362	701	182	-	46	28	3	274	3 143
Olomoucký	343	272	74	401	248	508	108	-	55	16	23	110	2 158
Zlínský	214	217	46	307	174	295	38	-	63	10	5	39	1 408
Moravskoslezský	599	505	153	762	468	704	232	-	91	25	7	120	3 666
Bydliště v ČR	3 653	3 258	1 710	5 064	3 249	5 134	1 549	-	610	231	98	1 273	25 829
Bezdomovci	-	-	-	2	-	-	1	-	-	-	-	2	5
Cizinci	4	27	7	45	15	28	3	-	-	-	-	-	129
Hospitalizovaní v ČR celkem	3 657	3 285	1 717	5 111	3 264	5 162	1 553	-	610	231	98	1 275	25 963

4.17 Počet propuštěných a zemřelých v psychiatrických lůžkových zařízeních ve věku 15 let a starších podle kraje bydliště, skupin psychiatrických diagnóz a pohlaví

Území, kraj bydliště	Skupina psychiatrických diagnóz											Celkem	
	F00-F09	F10	F11-F19	F20-F29	F30-F39	F40-F48, F50-F59	F60-F63, F68-F69	F64-F66	F70-F79	F80-F98	F99		Ostatní dg.
	celkem												
Hl. m. Praha	979	1 200	1 121	1 351	682	993	414	11	92	67	73	257	7 240
Středočeský	586	820	609	893	489	758	394	26	161	76	14	126	4 952
Jihočeský	338	412	202	595	324	440	160	7	76	8	5	136	2 703
Plzeňský	418	561	288	497	277	460	147	8	89	35	3	137	2 920
Karlovarský	101	221	168	263	121	165	85	9	78	13	1	65	1 290
Ústecký	346	619	780	876	388	623	378	7	175	55	16	93	4 356
Liberecký	165	361	229	442	165	304	150	11	58	39	-	24	1 948
Královéhradecký	257	482	159	455	247	498	237	13	76	19	1	71	2 515
Pardubický	147	511	122	391	214	291	226	6	64	19	2	73	2 066
Vysočina	217	404	115	459	191	327	159	14	110	29	1	182	2 208
Jihomoravský	886	1 051	386	1 307	545	1 081	421	15	156	63	4	455	6 370
Olomoucký	607	939	239	849	375	824	236	9	140	46	29	158	4 451
Zlínský	404	846	153	656	259	470	125	1	140	28	8	55	3 145
Moravskoslezský	1 148	1 747	601	1 801	658	1 210	465	19	232	61	10	158	8 110
Bydliště v ČR	6 599	10 174	5 172	10 835	4 935	8 444	3 597	156	1 647	558	167	1 990	54 274
Bezdomovci	4	14	5	15	-	5	4	-	1	1	-	2	51
Cizinci	16	166	47	131	35	88	20	1	1	-	-	3	508
Hospitalizovaní v ČR celkem	6 619	10 354	5 224	10 981	4 970	8 537	3 621	157	1 649	559	167	1 995	54 833

4.18 Počet propuštěných a zemřelých v psychiatrických lůžkových zařízeních ve věku 15 let a starších podle kraje bydliště, skupin psychiatrických diagnóz a pohlaví na 100 000 obyvatel

Území, kraj bydliště	Skupina psychiatrických diagnóz												Celkem
	F00-F09	F10	F11-F19	F20-F29	F30-F39	F40-F48, F50-F59	F60-F68, F68-F69	F64-F66	F70-F79	F80-F98	F99	Ostatní dg.	
	muži na 100 000 ¹⁾												
Hl. m. Praha	75,1	134,6	138,3	131,5	46,9	68,7	43,6	2,1	12,2	7,0	7,7	18,5	686,3
Středočeský	50,9	108,4	77,1	97,8	35,1	60,3	44,4	5,1	18,9	8,9	0,6	8,7	516,0
Jihočeský	62,1	101,9	49,3	115,5	48,9	64,3	34,2	2,6	18,1	1,9	0,4	24,8	523,9
Plzeňský	79,0	153,5	77,4	101,6	39,3	87,8	44,8	3,3	28,0	9,6	1,3	22,2	647,8
Karlovarský	35,9	119,4	88,2	103,0	31,2	62,4	46,0	7,0	29,6	5,5	0,8	20,3	549,2
Ústecký	41,6	115,9	159,8	137,6	38,4	76,3	70,5	2,0	34,1	10,7	2,3	14,2	703,5
Liberecký	42,2	140,5	81,1	117,7	28,3	62,8	45,0	6,1	19,4	12,8	-	7,2	563,1
Královéhradecký	48,2	129,9	44,3	89,9	40,4	83,0	55,6	5,6	16,1	4,3	-	7,8	525,1
Pardubický	36,4	154,5	34,6	106,0	36,9	48,1	52,8	2,8	20,5	3,7	-	11,7	508,0
Vysočina	51,8	142,4	31,9	118,4	27,7	64,3	40,2	6,5	36,1	6,5	-	20,3	546,1
Jihomoravský	78,8	157,2	55,1	146,7	38,5	79,9	50,2	3,2	23,1	7,4	0,2	38,0	678,4
Olomoucký	98,9	249,9	61,8	167,9	47,6	118,4	48,0	3,4	31,9	11,2	2,2	18,0	859,2
Zlínský	77,3	256,1	43,6	142,1	34,6	71,2	35,4	0,4	31,3	7,3	1,2	6,5	707,1
Moravskoslezský	105,5	238,8	86,1	199,7	36,5	97,3	44,8	3,7	27,1	6,9	0,6	7,3	854,3
Bydliště v ČR	67,7	158,9	79,5	132,6	38,7	76,0	47,0	3,6	23,8	7,5	1,6	16,5	653,4
	ženy na 100 000 ¹⁾												
Hl. m. Praha	105,6	90,0	72,5	119,9	78,6	114,0	33,7	-	5,2	5,5	5,9	28,8	659,8
Středočeský	62,1	51,1	41,2	75,1	58,8	85,5	32,0	-	12,3	5,9	2,1	15,5	441,6
Jihočeský	62,4	50,9	25,6	103,9	70,0	97,0	24,9	-	10,1	1,1	1,4	25,2	472,5
Plzeňský	92,3	78,2	41,5	102,3	73,7	100,7	16,1	-	8,9	4,8	-	33,8	552,4
Karlovarský	40,7	50,3	40,7	96,9	59,9	62,9	19,2	-	29,6	4,4	-	28,8	433,4
Ústecký	55,9	60,4	62,8	110,7	70,6	99,4	37,1	-	15,8	5,0	2,2	12,2	532,1
Liberecký	46,5	56,5	43,4	120,3	59,6	99,9	36,1	-	12,0	8,4	-	5,8	488,5
Královéhradecký	59,8	75,0	23,4	101,7	63,1	125,8	44,7	-	16,0	3,7	0,4	21,7	535,4
Pardubický	30,8	80,3	21,4	73,1	60,2	83,8	50,4	-	8,9	4,9	0,9	21,4	436,1
Vysočina	47,1	43,1	20,7	91,1	58,8	84,4	32,3	-	14,4	6,7	0,4	62,0	461,1
Jihomoravský	100,4	59,5	24,4	119,6	71,1	137,7	35,8	-	9,0	5,5	0,6	53,8	617,5
Olomoucký	120,8	95,8	26,1	141,3	87,4	179,0	38,0	-	19,4	5,6	8,1	38,7	760,2
Zlínský	81,5	82,7	17,5	117,0	66,3	112,4	14,5	-	24,0	3,8	1,9	14,9	536,5
Moravskoslezský	108,9	91,8	27,8	138,5	85,1	128,0	42,2	-	16,5	4,5	1,3	21,8	666,4
Bydliště v ČR	79,5	70,9	37,2	110,2	70,7	111,7	33,7	-	13,3	5,0	2,1	27,7	561,9

4.18 Počet propuštěných a zemřelých v psychiatrických lůžkových zařízeních ve věku 15 let a starších podle kraje bydliště, skupin psychiatrických diagnóz a pohlaví na 100 000 obyvatel

Území, kraj bydliště	Skupina psychiatrických diagnóz												Celkem
	F00-F09	F10	F11-F19	F20-F29	F30-F39	F40-F48, F50-F59	F60-F68, F68-F69	F64-F66	F70-F79	F80-F98	F99	Ostatní dg.	
	celkem na 100 000 ¹⁾												
Hl. m. Praha	90,9	111,5	104,1	125,5	63,4	92,2	38,5	1,0	8,5	6,2	6,8	23,9	672,5
Středočeský	56,6	79,2	58,8	86,2	47,2	73,2	38,0	2,5	15,5	7,3	1,4	12,2	478,1
Jihočeský	62,2	75,9	37,2	109,5	59,7	81,0	29,5	1,3	14,0	1,5	0,9	25,0	497,6
Plzeňský	85,8	115,1	59,1	102,0	56,8	94,4	30,2	1,6	18,3	7,2	0,6	28,1	599,2
Karlovarský	38,3	83,9	63,8	99,9	45,9	62,6	32,3	3,4	29,6	4,9	0,4	24,7	489,8
Ústecký	48,9	87,5	110,3	123,9	54,9	88,1	53,5	1,0	24,7	7,8	2,3	13,2	616,0
Liberecký	44,4	97,2	61,7	119,0	44,4	81,9	40,4	3,0	15,6	10,5	-	6,5	524,7
Královéhradecký	54,2	101,6	33,5	96,0	52,1	105,0	50,0	2,7	16,0	4,0	0,2	15,0	530,4
Pardubický	33,5	116,5	27,8	89,2	48,8	66,4	51,5	1,4	14,6	4,3	0,5	16,6	471,2
Vysočina	49,4	92,0	26,2	104,6	43,5	74,5	36,2	3,2	25,1	6,6	0,2	41,5	503,0
Jihomoravský	90,0	106,7	39,2	132,7	55,3	109,8	42,8	1,5	15,8	6,4	0,4	46,2	646,9
Olomoucký	110,2	170,5	43,4	154,2	68,1	149,6	42,9	1,6	25,4	8,4	5,3	28,7	808,2
Zlínský	79,5	166,5	30,1	129,1	51,0	92,5	24,6	0,2	27,6	5,5	1,6	10,8	619,0
Moravskoslezský	107,3	163,2	56,2	168,3	61,5	113,1	43,4	1,8	21,7	5,7	0,9	14,8	757,7
Bydliště v ČR	73,7	113,7	57,8	121,1	55,1	94,3	40,2	1,7	18,4	6,2	1,9	22,2	606,4

¹⁾ Nápočty na 100 000 obyvatel příslušného územního celku, pohlaví a věku

4.19 Počet propuštěných a zemřelých v psychiatrických lůžkových zařízeních ve věku 15 let a starších podle rodinného stavu, věkových skupin a pohlaví

Věková skupina	Rodinný stav						Celkem
	svobodný/á	ženatý, vdaná	rozvedený/á	ovdovělý/á	druh, družka	nezjištěn	
	muži						
15–19	50	1 483	3	-	1	-	1 537
20–24	125	2 531	48	6	-	-	2 710
25–29	187	3 070	184	68	1	7	3 517
30–34	221	2 470	532	398	1	3	3 625
35–39	152	1 413	658	657	13	7	2 900
40–44	144	944	763	905	13	3	2 772
45–49	120	660	773	891	26	4	2 474
50–54	102	607	966	870	55	3	2 603
55–59	73	444	917	761	72	2	2 269
60–64	69	240	655	329	69	2	1 364
65+	184	251	1 629	354	677	4	3 099
Celkem	1 427	14 113	7 128	5 239	928	35	28 870
	ženy						
15–19	27	1 550	20	-	-	-	1 597
20–24	31	1 447	62	23	6	-	1 569
25–29	41	1 367	324	109	7	4	1 852
30–34	47	1 078	655	322	9	6	2 117
35–39	33	544	858	523	35	5	1 998
40–44	49	312	1 085	801	67	6	2 320
45–49	51	270	1 099	717	100	1	2 238
50–54	49	249	1 344	848	187	5	2 682
55–59	51	200	1 064	580	207	5	2 107
60–64	39	118	724	359	332	2	1 574
65+	262	285	1 346	691	3 323	2	5 909
Celkem	680	7 420	8 581	4 973	4 273	36	25 963

4.19 Počet propuštěných a zemřelých v psychiatrických lůžkových zařízeních ve věku 15 let a starších podle rodinného stavu, věkových skupin a pohlaví

Věková skupina	Rodinný stav						Celkem
	svobodný/á	ženatý, vdaná	rozvedený/á	ovdovělý/á	druh, družka	nezjištěn	
	celkem						
15–19	77	3 033	23	-	1	-	3 134
20–24	156	3 978	110	29	6	-	4 279
25–29	228	4 437	508	177	8	11	5 369
30–34	268	3 548	1 187	720	10	9	5 742
35–39	185	1 957	1 516	1 180	48	12	4 898
40–44	193	1 256	1 848	1 706	80	9	5 092
45–49	171	930	1 872	1 608	126	5	4 712
50–54	151	856	2 310	1 718	242	8	5 285
55–59	124	644	1 981	1 341	279	7	4 376
60–64	108	358	1 379	688	401	4	2 938
65+	446	536	2 975	1 045	4 000	6	9 008
Celkem	2 107	21 533	15 709	10 212	5 201	71	54 833

4.20 Počet propuštěných a zemřelých v psychiatrických lůžkových zařízeních ve věku 15 let a starších podle rodinného stavu, skupin psychiatrických diagnóz a pohlaví

Skupina psychiatrických diagnóz	Rodinný stav						Celkem
	svobodný/á	ženatý, vdaná	rozvedený/á	ovdovělý/á	druh, družka	nezjištěn	
	muži						
F00–F09	208	430	1 322	534	464	4	2 962
F10	297	2 222	2 279	2 099	160	12	7 069
F11–F19	122	2 814	288	274	7	2	3 507
F20–F29	198	4 148	666	815	37	6	5 870
F30–F39	32	452	818	356	46	2	1 706
F40–F48, F50–F59	225	1 376	1 035	647	87	5	3 375
F60–F63, F68–F69	254	1 140	274	385	12	3	2 068
F64–F66	2	117	13	24	1	-	157
F70–F79	42	975	8	13	-	1	1 039
F80–F98	3	323	1	1	-	-	328
F99	-	17	37	7	8	-	69
Ostatní dg.	44	99	387	84	106	-	720
Celkem	1 427	14 113	7 128	5 239	928	35	28 870
	ženy						
F00–F09	206	218	818	469	1 944	2	3 657
F10	69	473	1 527	959	248	9	3 285
F11–F19	35	1 161	278	184	54	5	1 717
F20–F29	101	1 981	1 468	1 183	372	6	5 111
F30–F39	49	491	1 621	679	423	1	3 264
F40–F48, F50–F59	106	1 528	2 102	965	452	9	5 162
F60–F63, F68–F69	39	736	381	331	62	4	1 553
F64–F66	-	-	-	-	-	-	-
F70–F79	21	497	29	47	16	-	610
F80–F98	-	230	-	1	-	-	231
F99	1	17	35	20	25	-	98
Ostatní dg.	53	88	322	135	677	-	1 275
Celkem	680	7 420	8 581	4 973	4 273	36	25 963

4.20 Počet propuštěných a zemřelých v psychiatrických lůžkových zařízeních ve věku 15 let a starších podle rodinného stavu, skupin psychiatrických diagnóz a pohlaví

Skupina psychiatrických diagnóz	Rodinný stav						Celkem
	svobodný/á	ženatý, vdaná	rozvedený/á	ovdovělý/á	druh, družka	nezjištěn	
	celkem						
F00–F09	414	648	2 140	1 003	2 408	6	6 619
F10	366	2 695	3 806	3 058	408	21	10 354
F11–F19	157	3 975	566	458	61	7	5 224
F20–F29	299	6 129	2 134	1 998	409	12	10 981
F30–F39	81	943	2 439	1 035	469	3	4 970
F40–F48, F50–F59	331	2 904	3 137	1 612	539	14	8 537
F60–F63, F68–F69	293	1 876	655	716	74	7	3 621
F64–F66	2	117	13	24	1	-	157
F70–F79	63	1 472	37	60	16	1	1 649
F80–F98	3	553	1	2	-	-	559
F99	1	34	72	27	33	-	167
Ostatní dg.	97	187	709	219	783	-	1 995
Celkem	2 107	21 533	15 709	10 212	5 201	71	54 833

4.21 Počet propuštěných a zemřelých v psychiatrických lůžkových zařízeních ve věku 0–14 let podle kraje bydliště a pohlaví

Území, kraj bydliště	Propuštění a zemřelí - věk 0–14 let					
	absolutně			na 100 000 obyvatel ¹⁾		
	chlapci	dívky	celkem	chlapci	dívky	celkem
Hl. m. Praha	168	123	291	220,4	169,5	195,6
Středočeský	186	91	277	199,6	103,7	153,1
Jihočeský	53	25	78	113,1	56,1	85,3
Plzeňský	107	64	171	264,7	166,7	217,0
Karlovarský	50	29	79	214,0	132,9	174,8
Ústecký	240	86	326	367,9	139,0	256,5
Liberecký	123	62	185	372,3	197,0	286,8
Královéhradecký	43	17	60	105,0	44,3	75,6
Pardubický	40	31	71	102,9	85,2	94,3
Vysočina	111	27	138	285,8	73,8	183,0
Jihomoravský	185	81	266	227,1	104,6	167,4
Olomoucký	124	68	192	266,2	152,8	210,8
Zlínský	76	50	126	177,8	124,2	151,8
Moravskoslezský	233	68	301	253,0	77,5	167,3
Bydliště v ČR	1 739	822	2 561	228,9	114,2	173,1
Bezdomovci	-	-	-	-	-	-
Cizinci	1	1	2	-	-	-
Hospitalizovaní v ČR celkem	1 740	823	2 563	229,0	114,3	173,2

¹⁾ Nápočty na 100 000 obyvatel příslušného územního celku, pohlaví a věku

4.22 Počet propuštěných a zemřelých v psychiatrických lůžkových zařízeních ve věku 0–14 let podle skupin psychiatrických diagnóz a délky pobytu

Skupina psych. diagnóz	Délka pobytu ve dnech						Celkem
	1–14	15–30	31–90	91–180	181–365	366 a více	
F00–F09	-	2	4	2	-	-	8
F10	6	-	-	-	-	-	6
F11–F19	20	5	9	6	-	-	40
F20–F29	7	8	10	-	-	-	25
F30–F39	2	4	6	1	-	-	13
F40–F48, F50–F59	84	87	83	13	1	-	268
F60–F63, F68–F69	9	6	15	2	-	-	32
F64–F66	1	2	-	1	-	-	4
F70–F79	47	65	80	23	6	3	224
F80–F98	330	579	739	224	50	1	1 923
F99	1	-	-	-	-	-	1
Ostatní dg.	4	8	5	1	1	-	19
Celkem	511	766	951	273	58	4	2 563

4.23 Počet propuštěných a zemřelých v psychiatrických lůžkových zařízeních ve věku 0–14 let podle kraje bydliště, skupin psychiatrických diagnóz a pohlaví

Území, kraj bydliště	Skupina psychiatrických diagnóz											Celkem	
	F00–F09	F10	F11–F19	F20–F29	F30–F39	F40–F48, F50–F59	F60–F63, F68–F69	F64–F66	F70–F79	F80–F98	F99		Ostatní dg.
	chlapci												
Hl. m. Praha	1	2	-	1	-	9	1	-	15	138	-	1	168
Středočeský	1	1	-	2	-	8	2	-	18	153	-	1	186
Jihočeský	-	-	-	-	-	1	-	2	3	47	-	-	53
Plzeňský	-	-	-	-	-	5	-	-	13	84	-	5	107
Karlovarský	-	-	-	1	-	2	-	-	6	41	-	-	50
Ústecký	-	-	6	1	1	12	-	-	15	205	-	-	240
Liberecký	1	-	-	-	-	5	1	-	11	105	-	-	123
Královéhradecký	-	-	-	-	-	4	-	2	4	33	-	-	43
Pardubický	-	-	-	-	-	3	1	-	5	30	-	1	40
Vysočina	-	-	-	4	-	3	-	-	12	92	-	-	111
Jihomoravský	-	-	11	-	-	12	-	-	15	147	-	-	185
Olomoucký	-	-	-	6	1	8	4	-	5	100	-	-	124
Zlínský	-	-	-	-	-	4	1	-	6	65	-	-	76
Moravskoslezský	2	-	10	2	2	16	2	-	31	168	-	-	233
Bydliště v ČR	5	3	27	17	4	92	12	4	159	1 408	-	8	1 739
Bezdomovci	-	-	-	-	-	-	-	-	-	-	-	-	-
Cizinci	-	-	-	-	-	-	-	-	-	1	-	-	1
Hospitalizovaní v ČR celkem	5	3	27	17	4	92	12	4	159	1 409	-	8	1 740

4.23 Počet propuštěných a zemřelých v psychiatrických lůžkových zařízeních ve věku 0–14 let podle kraje bydliště, skupin psychiatrických diagnóz a pohlaví

Území, kraj bydliště	Skupina psychiatrických diagnóz												Celkem
	F00–F09	F10	F11–F19	F20–F29	F30–F39	F40–F48, F50–F59	F60–F63, F68–F69	F64–F66	F70–F79	F80–F98	F99	Ostatní dg.	
	dívky												
Hl. m. Praha	2	3	5	2	-	20	5	-	12	72	-	2	123
Středočeský	1	-	6	-	1	17	3	-	8	54	1	-	91
Jihočeský	-	-	-	-	-	3	1	-	-	20	-	1	25
Plzeňský	-	-	-	-	1	12	-	-	15	32	-	4	64
Karlovarský	-	-	-	-	-	9	1	-	2	17	-	-	29
Ústecký	-	-	-	1	-	8	1	-	10	65	-	1	86
Liberecký	-	-	1	-	1	8	1	-	2	47	-	2	62
Královéhradecký	-	-	-	3	-	6	1	-	-	7	-	-	17
Pardubický	-	-	-	-	-	5	-	-	-	26	-	-	31
Vysočina	-	-	-	2	3	9	-	-	-	13	-	-	27
Jihomoravský	-	-	-	-	-	24	4	-	1	52	-	-	81
Olomoucký	-	-	-	-	1	23	1	-	1	42	-	-	68
Zlínský	-	-	-	-	-	9	-	-	5	35	-	1	50
Moravskoslezský	-	-	1	-	2	23	2	-	9	31	-	-	68
Bydliště v ČR	3	3	13	8	9	176	20	-	65	513	1	11	822
Bezdomovci	-	-	-	-	-	-	-	-	-	-	-	-	-
Cizinci	-	-	-	-	-	-	-	-	-	1	-	-	1
Hospitalizovaní v ČR celkem	3	3	13	8	9	176	20	-	65	514	1	11	823

4.23 Počet propuštěných a zemřelých v psychiatrických lůžkových zařízeních ve věku 0–14 let podle kraje bydliště, skupin psychiatrických diagnóz a pohlaví

Území, kraj bydliště	Skupina psychiatrických diagnóz												Celkem
	F00–F09	F10	F11–F19	F20–F29	F30–F39	F40–F48, F50–F59	F60–F63, F68–F69	F64–F66	F70–F79	F80–F98	F99	Ostatní dg.	
	celkem												
Hl. m. Praha	3	5	5	3	-	29	6	-	27	210	-	3	291
Středočeský	2	1	6	2	1	25	5	-	26	207	1	1	277
Jihočeský	-	-	-	-	-	4	1	2	3	67	-	1	78
Plzeňský	-	-	-	-	1	17	-	-	28	116	-	9	171
Karlovarský	-	-	-	1	-	11	1	-	8	58	-	-	79
Ústecký	-	-	6	2	1	20	1	-	25	270	-	1	326
Liberecký	1	-	1	-	1	13	2	-	13	152	-	2	185
Královéhradecký	-	-	-	3	-	10	1	2	4	40	-	-	60
Pardubický	-	-	-	-	-	8	1	-	5	56	-	1	71
Vysočina	-	-	-	6	3	12	-	-	12	105	-	-	138
Jihomoravský	-	-	11	-	-	36	4	-	16	199	-	-	266
Olomoucký	-	-	-	6	2	31	5	-	6	142	-	-	192
Zlínský	-	-	-	-	-	13	1	-	11	100	-	1	126
Moravskoslezský	2	-	11	2	4	39	4	-	40	199	-	-	301
Bydliště v ČR	8	6	40	25	13	268	32	4	224	1 921	1	19	2 561
Bezdomovci	-	-	-	-	-	-	-	-	-	-	-	-	-
Cizinci	-	-	-	-	-	-	-	-	-	2	-	-	2
Hospitalizovaní v ČR celkem	8	6	40	25	13	268	32	4	224	1 923	1	19	2 563

4.24 Počet propuštěných a zemřelých v psychiatrických lůžkových zařízeních ve věku 0–14 let podle kraje bydliště, skupin psychiatrických diagnóz a pohlaví na 100 000 obyvatel

Území, kraj bydliště	Skupina psychiatrických diagnóz												Celkem
	F00–F09	F10	F11–F19	F20–F29	F30–F39	F40–F49, F50–F59	F60–F63, F68–F69	F64–F66	F70–F79	F80–F98	F99	Ostatní dg.	
	chlapci na 100 000 ¹⁾												
Hl. m. Praha	1,3	2,6	-	1,3	-	11,8	1,3	-	19,7	181,1	-	1,3	220,4
Středočeský	1,1	1,1	-	2,1	-	8,6	2,1	-	19,3	164,2	-	1,1	199,6
Jihočeský	-	-	-	-	-	2,1	-	4,3	6,4	100,3	-	-	113,1
Plzeňský	-	-	-	-	-	12,4	-	-	32,2	207,8	-	12,4	264,7
Karlovarský	-	-	-	4,3	-	8,6	-	-	25,7	175,5	-	-	214,0
Ústecký	-	-	9,2	1,5	1,5	18,4	-	-	23,0	314,3	-	-	367,9
Liberecký	3,0	-	-	-	-	15,1	3,0	-	33,3	317,8	-	-	372,3
Královéhradecký	-	-	-	-	-	9,8	-	4,9	9,8	80,5	-	-	105,0
Pardubický	-	-	-	-	-	7,7	2,6	-	12,9	77,2	-	2,6	102,9
Vysočina	-	-	-	10,3	-	7,7	-	-	30,9	236,8	-	-	285,8
Jihomoravský	-	-	13,5	-	-	14,7	-	-	18,4	180,5	-	-	227,1
Olomoucký	-	-	-	12,9	2,1	17,2	8,6	-	10,7	214,7	-	-	266,2
Zlínský	-	-	-	-	-	9,4	2,3	-	14,0	152,1	-	-	177,8
Moravskoslezský	2,2	-	10,9	2,2	2,2	17,4	2,2	-	33,7	182,4	-	-	253,0
Bydliště v ČR	0,7	0,4	3,6	2,2	0,5	12,1	1,6	0,5	20,9	185,3	-	1,1	228,9

4.24 Počet propuštěných a zemřelých v psychiatrických lůžkových zařízeních ve věku 0–14 let podle kraje bydliště, skupin psychiatrických diagnóz a pohlaví na 100 000 obyvatel

Území, kraj bydliště	Skupina psychiatrických diagnóz												Celkem
	F00–F09	F10	F11–F19	F20–F29	F30–F39	F40–F49, F50–F59	F60–F63, F68–F69	F64–F66	F70–F79	F80–F98	F99	Ostatní dg.	
	dívký na 100 000 ¹⁾												
Hl. m. Praha	2,8	4,1	6,9	2,8	-	27,6	6,9	-	16,5	99,2	-	2,8	169,5
Středočeský	1,1	-	6,8	-	1,1	19,4	3,4	-	9,1	61,5	1,1	-	103,7
Jihočeský	-	-	-	-	-	6,7	2,2	-	-	44,9	-	2,2	56,1
Plzeňský	-	-	-	-	2,6	31,3	-	-	39,1	83,4	-	10,4	166,7
Karlovarský	-	-	-	-	-	41,2	4,6	-	9,2	77,9	-	-	132,9
Ústecký	-	-	-	1,6	-	12,9	1,6	-	16,2	105,0	-	1,6	139,0
Liberecký	-	-	3,2	-	3,2	25,4	3,2	-	6,4	149,3	-	6,4	197,0
Královéhradecký	-	-	-	7,8	-	15,6	2,6	-	-	18,2	-	-	44,3
Pardubický	-	-	-	-	-	13,7	-	-	-	71,5	-	-	85,2
Vysočina	-	-	-	5,5	8,2	24,6	-	-	-	35,5	-	-	73,8
Jihomoravský	-	-	-	-	-	31,0	5,2	-	1,3	67,1	-	-	104,6
Olomoucký	-	-	-	-	2,2	51,7	2,2	-	2,2	94,4	-	-	152,8
Zlínský	-	-	-	-	-	22,4	-	-	12,4	86,9	-	2,5	124,2
Moravskoslezský	-	-	1,1	-	2,3	26,2	2,3	-	10,3	35,3	-	-	77,5
Bydliště v ČR	0,4	0,4	1,8	1,1	1,3	24,5	2,8	-	9,0	71,3	0,1	1,5	114,2

4.24 Počet propuštěných a zemřelých v psychiatrických lůžkových zařízeních ve věku 0–14 let podle kraje bydliště, skupin psychiatrických diagnóz a pohlaví na 100 000 obyvatel

Území, kraj bydliště	Skupina psychiatrických diagnóz												Celkem
	F00–F09	F10	F11–F19	F20–F29	F30–F39	F40–F49, F50–F59	F60–F63, F68–F69	F64–F66	F70–F79	F80–F98	F99	Ostatní dg.	
	celkem na 100 000 ¹⁾												
Hl. m. Praha	2,0	3,4	3,4	2,0	-	19,5	4,0	-	18,1	141,2	-	2,0	195,6
Středočeský	1,1	0,6	3,3	1,1	0,6	13,8	2,8	-	14,4	114,4	0,6	0,6	153,1
Jihočeský	-	-	-	-	-	4,4	1,1	2,2	3,3	73,3	-	1,1	85,3
Plzeňský	-	-	-	-	1,3	21,6	-	-	35,5	147,2	-	11,4	217,0
Karlovarský	-	-	-	2,2	-	24,3	2,2	-	17,7	128,4	-	-	174,8
Ústecký	-	-	4,7	1,6	0,8	15,7	0,8	-	19,7	212,4	-	0,8	256,5
Liberecký	1,6	-	1,6	-	1,6	20,2	3,1	-	20,2	235,6	-	3,1	286,8
Královéhradecký	-	-	-	3,8	-	12,6	1,3	2,5	5,0	50,4	-	-	75,6
Pardubický	-	-	-	-	-	10,6	1,3	-	6,6	74,4	-	1,3	94,3
Vysočina	-	-	-	8,0	4,0	15,9	-	-	15,9	139,2	-	-	183,0
Jihomoravský	-	-	6,9	-	-	22,7	2,5	-	10,1	125,2	-	-	167,4
Olomoucký	-	-	-	6,6	2,2	34,0	5,5	-	6,6	155,9	-	-	210,8
Zlínský	-	-	-	-	-	15,7	1,2	-	13,3	120,5	-	1,2	151,8
Moravskoslezský	1,1	-	6,1	1,1	2,2	21,7	2,2	-	22,2	110,6	-	-	167,3
Bydliště v ČR	0,5	0,4	2,7	1,7	0,9	18,1	2,2	0,3	15,1	129,8	0,1	1,3	173,1

¹⁾ Nápočty na 100 000 obyvatel příslušného územního celku, pohlaví a věku

4.25 Vývoj počtu propuštěných a zemřelých v psychiatrických lůžkových zařízeních hospitalizovaných na poruchy vyvolané alkoholem

Rok	Poruchy vyvolané alkoholem (dg. F10)					
	absolutně			na 100 000 obyvatel		
	muži	ženy	celkem	muži	ženy	celkem
1990	6 713	1 861	8 574	133,3	34,9	82,7
1991	5 473	1 720	7 193	109,4	32,4	69,8
1992	5 130	1 835	6 965	102,4	34,6	67,5
1993 ¹⁾	3 915	1 278	5 193	78,0	24,1	50,3
1994	6 536	2 146	8 682	130,2	40,4	84,0
1995	6 821	2 340	9 161	135,9	44,1	88,7
1996	7 262	2 602	9 864	144,8	49,1	95,6
1997	7 564	2 624	10 188	151,0	49,6	98,9
1998	7 280	2 717	9 997	145,4	51,4	97,1
1999	6 850	2 661	9 511	136,9	50,4	92,5
2000	7 006	2 869	9 875	140,1	54,4	96,1
2001	7 291	2 885	10 176	145,9	54,7	99,1
2002	7 483	3 009	10 492	150,7	57,5	102,9
2003	7 937	3 131	11 068	159,8	59,8	108,5
2004	8 374	3 295	11 669	168,4	62,9	114,3
2005	8 311	3 380	11 691	166,5	64,5	114,2
2006	7 442	3 263	10 705	148,5	62,1	104,3
2007	7 204	3 310	10 514	142,7	62,3	101,9
2008	7 072	3 288	10 360	138,3	61,8	99,3

¹⁾ V roce 1993 psychiatrické léčebny Kosmonosy a Havlíčkův Brod nedodaly data z hospitalizace

4.26 Vývoj počtu propuštěných a zemřelých v psychiatrických lůžkových zařízeních hospitalizovaných na poruchy vyvolané ostatními psychoaktivními látkami

Rok	Poruchy vyvolané ostatními psychoaktivními látkami (dg. F11–F19)					
	absolutně			na 100 000 obyvatel		
	muži	ženy	celkem	muži	ženy	celkem
1990	477	239	716	9,5	4,5	6,9
1991	438	202	640	8,8	3,8	6,2
1992	443	213	656	8,8	4,0	6,4
1993 ¹⁾	433	182	615	8,6	3,4	6,0
1994	775	356	1 131	15,4	6,7	10,9
1995	1 250	513	1 763	24,9	9,7	17,1
1996	1 828	834	2 662	36,5	15,7	25,8
1997	2 216	1 225	3 441	44,2	23,1	33,4
1998	3 002	1 531	4 533	60,0	29,0	44,0
1999	3 145	1 598	4 743	62,9	30,3	46,1
2000	3 394	1 682	5 076	67,9	31,9	49,4
2001	3 232	1 545	4 777	64,7	29,3	46,5
2002	2 570	1 139	3 709	51,8	21,8	36,4
2003	2 871	1 168	4 039	57,8	22,3	39,6
2004	3 361	1 310	4 671	67,6	25,0	45,8
2005	3 343	1 373	4 716	67,0	26,2	46,1
2006	3 484	1 593	5 077	69,5	30,3	49,5
2007	3 725	1 614	5 339	73,8	30,4	51,7
2008	3 534	1 730	5 264	69,1	32,5	50,5

¹⁾ V roce 1993 psychiatrické léčebny Kosmonosy a Havlíčkův Brod nedodaly data z hospitalizace

**4.27 Počet propuštěných a zemřelých a průměrná ošetrovací doba
v psychiatrických lůžkových zařízeních podle diagnóz F10–F19 a pohlaví**

Diagnóza	Muži			Ženy			Celkem		
	absolutně	na 100 000 obyvatel	prům. ošetř. doba	absolutně	na 100 000 obyvatel	prům. ošetř. doba	absolutně	na 100 000 obyvatel	prům. ošetř. doba
F10 - alkohol	7 072	138,3	58,6	3 288	61,8	46,5	10 360	99,3	54,8
F11 - opioidy	482	9,4	17,8	231	4,3	17,5	713	6,8	17,7
F12 - kanabinoidy	136	2,7	21,1	25	0,5	16,9	161	1,5	20,4
F13 - sedativa a hypnotika	92	1,8	25,7	178	3,3	34,3	270	2,6	31,4
F14 - kokain	3	0,1	36,7	-	-	-	3	0,0	36,7
F15 - jiná stimulancia	975	19,1	29,1	549	10,3	24,8	1 524	14,6	27,5
F16 - halucinogeny	13	0,3	13,1	-	-	-	13	0,1	13,1
F17 - tabák	4	0,1	38,5	-	-	-	4	0,0	38,5
F18 - prchavá rozpustidla	46	0,9	95,5	2	0,0	4,5	48	0,5	91,7
F19 - více drog	1 783	34,9	33,9	745	14,0	30,5	2 528	24,2	32,9
Celkem	10 606	207,4	49,2	5 018	94,4	39,8	15 624	149,8	46,2

**4.28 Počet propuštěných a zemřelých podle základních diagnóz F10–F19
a věkových skupin**

Věková skupina	F10	F11	F12	F13	F14	F15	F16	F17	F18	F19
10–14	6	-	7	-	-	15	-	-	7	11
15–17	34	23	48	1	-	206	1	-	4	140
18–19	50	18	16	1	-	149	2	-	2	173
20–24	257	151	40	13	1	509	7	-	8	633
25–29	613	272	26	12	-	339	3	-	7	653
30–34	1 188	150	9	26	1	196	-	-	12	396
35–39	1 314	47	5	20	1	81	-	-	8	184
40–44	1 648	18	1	39	-	19	-	1	-	117
45–49	1 552	5	1	26	-	8	-	-	-	73
50–54	1 616	15	4	34	-	2	-	-	-	56
55–59	1 163	6	4	25	-	-	-	2	-	43
60–64	594	5	-	27	-	-	-	-	-	35
65–69	209	1	-	17	-	-	-	1	-	12
70–74	70	1	-	15	-	-	-	-	-	2
75–79	36	1	-	8	-	-	-	-	-	-
80+	10	-	-	6	-	-	-	-	-	-
Celkem	10 360	713	161	270	3	1 524	13	4	48	2 528

4.29 Počet propuštěných a zemřelých s vedlejší diagnózou F10–F19

Základní diagnóza podle kapitol	Vedlejší diagnózy										Celkem
	F10	F11	F12	F13	F14	F15	F16	F17	F18	F19	
I. Některé inf., paraz. nem.	278	72	13	4	1	159	10	367	1	133	1 038
II. Novotvary	454	25	7	2	3	4	3	2 097	4	22	2 621
III. Nem. krve, krvetvor. org.	85	6	1	2	1	4	1	60	1	3	164
IV. Nem. endokrin., výživy	376	14	12	6	2	7	-	290	1	10	718
V. Poruchy dušev. a chov.	4 068	139	476	414	10	370	12	567	15	1 031	7 102
VI. Nemoci nervové soust.	2 089	56	18	11	9	11	3	687	3	52	2 939
VII. Nemoci oka	22	4	2	1	-	1	-	23	4	1	58
VIII. N. ucha, bradav. výběž.	16	3	1	1	-	-	-	55	2	-	78
IX. Nem. oběhové soustavy	1 463	85	16	20	9	17	9	2 828	11	87	4 545
X. Nem. dýchací soustavy	732	60	11	11	1	13	3	1 883	10	30	2 754
XI. Nem. trávicí soustavy	2 090	62	32	21	8	14	8	943	5	44	3 227
XII. Nemoci kůže	196	32	4	5	-	13	5	163	2	20	440
XIII. Nem. sval., kost. soust.	349	29	10	20	9	4	5	1 382	2	30	1 840
XIV. Nem. moč., pohl. soust.	173	21	5	14	1	10	3	452	4	21	704
XV. Těhotenství, porod	31	23	14	9	-	10	4	180	3	24	298
XVI. Stavy vznik. v perin. obd.	-	-	-	-	-	-	-	-	-	1	1
XVII. Vrozené vady, deform.	4	2	1	-	-	-	-	14	-	2	23
XVIII. Abnorm. klin. stavy	840	24	36	15	3	13	7	641	3	41	1 623
XIX. Poranění, otravy	7 151	112	59	41	11	59	15	732	9	97	8 286
XXI. Faktory ovliv. zdr. stav	180	8	13	4	1	8	1	391	-	13	619
Celkem	20 597	777	731	601	69	717	89	13 755	80	1 662	39 078

5. Přehled propuštěných a zemřelých ze všech zdravotnických lůžkových zařízení na diagnózy F00–F99 (kap. V. MKN-10) podle pohlaví

Lůžkové zařízení	Propuštění a zemřelí		
	muži	ženy	celkem
lůžková zařízení celkem	38 651	34 643	73 294
v tom: nemocnice celkem	16 148	17 370	33 518
v tom oddělení:			
psychiatrie (PON)	7 461	8 538	15 999
interna	3 626	3 873	7 499
neurologie	786	790	1 576
pediatrie	1 256	1 594	2 850
AR	242	128	370
ostatní oddělení nemocnic	2 777	2 447	5 224
psychiatrické léčebny (PL)	21 501	16 072	37 573
léčebny pro dlouhodobě nemocné (LDN)	370	620	990
léčebny tuberkulózy a respiračních nemocí (TRN)	3	5	8
ostatní léčebné ústavy (OLÚ)	281	284	565

6.1 Počet invalidních částečných důchodů podle pohlaví, věkových skupin a skupin psychiatrických diagnóz

Skupina psych. diagnóz	Věková skupina											Celkem
	0-19	20-24	25-29	30-34	35-39	40-44	45-49	50-54	55-59	60-64	65+	
muži												
F00-F09	3	4	10	9	10	15	14	16	31	10	-	122
F10	-	-	-	5	1	6	13	21	26	-	-	72
F11-F19	1	2	-	2	1	2	1	2	1	-	-	12
F20-F29	-	22	39	16	15	17	15	33	38	8	-	203
F30-F39	-	4	8	14	13	35	28	45	50	9	-	206
F40-F48, F50-F59	2	4	11	13	17	16	18	29	23	6	-	139
F60-F63, F68-F69	7	10	11	11	8	9	6	13	9	1	-	85
F64-F66	-	-	-	-	-	-	-	1	3	-	-	4
F70-F79	14	30	7	12	9	8	13	14	14	2	-	123
F80-F98	-	-	1	-	-	3	3	1	3	3	-	14
F99	-	-	-	-	-	-	-	-	-	-	-	-
Celkem	27	76	87	82	74	111	111	175	198	39	-	980
ženy												
F00-F09	5	1	2	7	6	9	13	36	9	-	-	88
F10	-	1	1	5	-	8	5	10	7	-	-	37
F11-F19	-	-	2	-	-	1	1	2	-	-	-	6
F20-F29	2	9	12	34	24	25	16	24	10	-	-	156
F30-F39	1	3	13	36	49	82	140	180	96	-	-	600
F40-F48, F50-F59	2	5	16	35	53	93	102	128	67	-	-	501
F60-F63, F68-F69	2	7	14	14	6	15	10	11	5	-	-	84
F64-F66	-	-	-	-	-	-	-	1	1	-	-	2
F70-F79	19	21	9	8	7	9	11	8	7	-	-	99
F80-F98	3	1	-	2	3	2	4	4	2	-	-	21
F99	-	-	-	-	-	-	-	-	-	-	-	-
Celkem	34	48	69	141	148	244	302	404	204	-	-	1 594
celkem												
F00-F09	8	5	12	16	16	24	27	52	40	10	-	210
F10	-	1	1	10	1	14	18	31	33	-	-	109
F11-F19	1	2	2	2	1	3	2	4	1	-	-	18
F20-F29	2	31	51	50	39	42	31	57	48	8	-	359
F30-F39	1	7	21	50	62	117	168	225	146	9	-	806
F40-F48, F50-F59	4	9	27	48	70	109	120	157	90	6	-	640
F60-F63, F68-F69	9	17	25	25	14	24	16	24	14	1	-	169
F64-F66	-	-	-	-	-	-	-	2	4	-	-	6
F70-F79	33	51	16	20	16	17	24	22	21	2	-	222
F80-F98	3	1	1	2	3	5	7	5	5	3	-	35
F99	-	-	-	-	-	-	-	-	-	-	-	-
Celkem	61	124	156	223	222	355	413	579	402	39	-	2 574

6.2 Počet invalidních důchodů podle pohlaví, věkových skupin a skupin psychiatrických diagnóz

Skupina psych. diagnóz	Věková skupina											Celkem
	0-19	20-24	25-29	30-34	35-39	40-44	45-49	50-54	55-59	60-64	65+	
muži												
F00-F09	8	7	5	11	9	7	21	50	76	10	-	204
F10	-	1	1	-	7	5	11	32	30	4	-	91
F11-F19	1	4	1	2	-	1	1	1	3	-	-	14
F20-F29	21	85	92	82	26	32	30	30	42	12	-	452
F30-F39	3	2	9	12	12	14	36	50	84	22	-	244
F40-F48, F50-F59	4	6	7	7	5	6	7	23	20	3	-	88
F60-F63, F68-F69	6	8	10	10	8	7	8	10	17	10	-	94
F64-F66	-	2	-	2	2	-	-	1	4	1	-	12
F70-F79	203	7	9	2	5	5	6	17	11	8	-	273
F80-F98	16	-	-	-	-	-	1	1	1	-	-	19
F99	-	-	-	-	1	-	-	-	-	-	-	1
Celkem	262	122	134	128	75	77	121	215	288	70	-	1 492
ženy												
F00-F09	6	9	6	9	3	7	20	24	19	-	-	103
F10	-	1	-	3	-	3	6	8	6	-	-	27
F11-F19	-	1	2	-	2	-	-	1	-	-	-	6
F20-F29	13	34	41	65	40	39	34	47	21	-	-	334
F30-F39	1	3	5	30	38	67	66	178	115	-	-	503
F40-F48, F50-F59	5	3	9	19	41	16	34	59	42	-	-	228
F60-F63, F68-F69	6	9	9	9	1	8	15	14	10	-	-	81
F64-F66	-	-	-	-	1	-	1	1	-	-	-	3
F70-F79	130	14	3	7	5	2	1	4	3	-	-	169
F80-F98	5	1	-	-	-	-	-	2	2	-	-	10
F99	-	-	-	-	-	-	-	-	-	-	-	-
Celkem	166	75	75	142	131	142	177	338	218	-	-	1 464
celkem												
F00-F09	14	16	11	20	12	14	41	74	95	10	-	307
F10	-	2	1	3	7	8	17	40	36	4	-	118
F11-F19	1	5	3	2	2	1	1	2	3	-	-	20
F20-F29	34	119	133	147	66	71	64	77	63	12	-	786
F30-F39	4	5	14	42	50	81	102	228	199	22	-	747
F40-F48, F50-F59	9	9	16	26	46	22	41	82	62	3	-	316
F60-F63, F68-F69	12	17	19	19	9	15	23	24	27	10	-	175
F64-F66	-	2	-	2	3	-	1	2	4	1	-	15
F70-F79	333	21	12	9	10	7	7	21	14	8	-	442
F80-F98	21	1	-	-	-	-	1	3	3	-	-	29
F99	-	-	-	-	1	-	-	-	-	-	-	1
Celkem	428	197	209	270	206	219	298	553	506	70	-	2 956

7. Základní ukazatele pracovní neschopnosti podle skupin psychiatrických diagnóz a pohlaví

Skupina psych. diagnóz	Počet případů	Počet prostonaných dnů	Počet případů na 100 000 pojištěnců	Průměrné trvání 1 případu ve dnech
muži				
F10	3 256	197 257	134	60,6
F11–F19	1 439	84 076	59	58,4
F20–F29	1 651	172 104	68	104,2
F30–F39	3 348	305 523	138	91,3
F40–F48	9 974	552 023	412	55,3
F70–F79	62	4 316	3	69,6
F80–F98	83	3 750	3	45,2
F00–F09, F50–F69, F99	1 953	138 024	81	70,7
Celkem	21 766	1 457 073	898	66,9
ženy				
F10	1 429	97 612	67	68,3
F11–F19	655	39 569	30	60,4
F20–F29	1 470	140 350	68	95,5
F30–F39	7 014	677 431	326	96,6
F40–F48	21 048	1 329 452	980	63,2
F70–F79	32	1 226	1	38,3
F80–F98	107	6 525	5	61,0
F00–F09, F50–F69, F99	1 460	112 553	68	77,1
Celkem	33 215	2 404 718	1 545	72,4
celkem				
F10	4 685	294 869	102	62,9
F11–F19	2 094	123 645	46	59,0
F20–F29	3 121	312 454	68	100,1
F30–F39	10 362	982 954	227	94,9
F40–F48	31 022	1 881 475	678	60,6
F70–F79	94	5 542	2	59,0
F80–F98	190	10 275	4	54,1
F00–F09, F50–F69, F99	3 413	250 577	75	73,4
Celkem	54 981	3 861 791	1 202	70,2

8.1 Počet dětských pacientů ve stacionářích s mentálním postižením podle věkových skupin

Typ zařízení	Počet zařízení	Celkem pacientů	z toho v procentech		
			0–2 leté	3–14 let	15–19 let
Dětský stacionář	34	114	-	81,6	18,4
Další dětská zařízení	4	8	25,0	75,0	-
Psychoterapeutický stacionář	14	1 601	-	75,3	24,7
Celkem	52	1 723	0,1	75,7	24,2

8.2 Počet pacientů ve stacionářích s psychiatrickým postižením podle věkových skupin

Typ zařízení	Počet zařízení	Celkem pacientů	z toho v procentech	
			15–19 let	20 let a více
Dětský stacionář	34	10	10,0	90,0
Stacionář pro dospělé	27	304	9,9	90,1
Psychoterapeutický stacionář	16	6 629	9,7	90,3
Celkem	77	6 943	9,7	90,3

8.3 Počet pacientů v krizových centrech a psychoterapeutických stacionářích podle vybraných psychiatrických diagnóz, pohlaví a věkových skupin

Vybrané diagnózy	Celkem pacientů	z toho v procentech				
		ženy	0–14 let	15–19 let	20–64 let	65 let a více
organic. dušev. poruchy (F00–F09)	60	58,3	-	1,7	98,3	-
poruchy vyvolané alkoholem (F10)	244	41,8	-	0,8	99,2	-
poruchy vyvolané ostatními psychoaktivními látkami (F11–F19)	206	46,6	-	7,3	92,7	-
schizofrenie (F20–F29)	1 425	47,3	0,2	1,3	98,5	0,1
afektivní poruchy (F30–F39)	939	70,0	0,5	1,6	97,3	0,5
neurotické poruchy (F40–F48, F50–F59)	8 663	69,4	0,6	1,0	98,4	-
z toho sexuální dysfunkce (F52)	-	-	-	-	-	-
poruchy osobnosti (F60–F63, F68–F69)	884	60,2	1,1	1,0	97,9	-
z toho patologické hráčství (F63.0)	26	34,6	-	-	100,0	-
sexuální poruchy/deviace (F64–F66)	1	100,0	-	-	100,0	-
mentální retardace (F70–F79)	57	68,4	17,5	1,8	80,7	-
vývojové poruchy v dětství a adolescenci (F80–F98)	716	66,2	83,7	16,3	x	x
neurčená duševní porucha (F99)	161	63,4	19,9	13,7	66,5	-
neploidnost (N46,N97)	-	-	-	-	-	-
vývojové poruchy mužských pohlavních orgánů (Q53–Q55)	-	x	-	-	-	-

Seznam termínů užitých v publikaci a jejich anglický překlad

List of terms used in publication and their meanings in English

absolutně (abs.)	<i>absolute</i>
AT poradny, protialkoholní poradny	<i>alcohol and drug guidance centres</i>
bezdomovci	<i>homeless</i>
bydliště	<i>residence</i>
bydliště neudáno	<i>unknown residence</i>
bydliště v ČR	<i>residence in the Czech Republic</i>
celkem	<i>total</i>
cizinci	<i>foreigners</i>
délka pobytu	<i>length of stay</i>
den, dnů	<i>day, days</i>
dětské sestry	<i>children`s nurses</i>
dívky	<i>girls</i>
drogy	<i>drugs</i>
důvod přijetí	<i>reason of admission</i>
hospitalizovaní v ČR celkem	<i>hospitalized in CR - total</i>
chlapci	<i>boys</i>
jiní odborní pracovníci ve zdravotnictví	<i>other professional health personnel</i>
kraj	<i>region</i>
kraj bydliště	<i>region of residence</i>
laboranti	<i>laboratory assistants</i>
lékaři	<i>physicians</i>
lékařská místa	<i>physicians posts</i>
lůžka, lůžek	<i>bed, beds</i>
měsíc	<i>month</i>
muži (M)	<i>males</i>
MZ	<i>Ministry of Health</i>
na 1 lékařské místo	<i>per 1 physician`s post</i>
na 10 000 obyvatel	<i>per 10 000 inhabitants</i>
nemocnice	<i>hospitals</i>
obecní úřady	<i>municipal administration</i>
oddělení	<i>department</i>
okresní úřady	<i>district administration</i>
ošetřovatelky	<i>auxiliary nurses</i>
pitváno	<i>number of autopsies</i>
počet	<i>number</i>
počet míst (lůžek)	<i>number of posts (beds)</i>
počet prvních vyšetření v roce	<i>number of first examinations in this year</i>
pohlaví	<i>sex</i>

Seznam termínů užitých v publikaci a jejich anglický překlad

List of terms used in publication and their meanings in English

pomocní zdravotničtí pracovníci	<i>auxiliary health personnel</i>
pořadí přijetí v životě	<i>sequence of admission in life</i>
potřeba další péče po propuštění	<i>necessity of further care after discharge</i>
privátní	<i>private</i>
pro děti	<i>for children</i>
protialkoholní záchytné stanice	<i>centres for occasional alcohol abusers</i>
průměrná ošetrovací doba	<i>average duration of stay</i>
průměrný věk	<i>average age</i>
přepočtený počet	<i>whole time equivalent</i>
psychiatrická oddělení nemocnic (PON)	<i>psychiatric departments of hospitals</i>
Psychiatrické centrum	<i>Psychiatric Center</i>
psychiatrické léčebny (PL)	<i>psychiatric institutes</i>
psychoaktivní látka	<i>psychoactive substance</i>
rehabilitační pracovníci	<i>rehabilitation assistants</i>
rodinný stav	<i>marital status</i>
rok	<i>year</i>
skupiny psychiatrických diagnóz	<i>groups of psychiatric diagnoses</i>
území	<i>territory</i>
ve dnech	<i>in days</i>
věková skupina	<i>age group</i>
v procentech	<i>in %</i>
v tom	<i>including</i>
využití lůžek	<i>bed occupancy</i>
záchytné stanice	<i>antialcoholic interception centre</i>
z celkového počtu lůžek	<i>from total number of beds</i>
z toho	<i>of which (o.w.)</i>
z toho 1. v životě	<i>o.w. first in life</i>
zařízení	<i>establishment</i>
zdravotnická zařízení řízená	<i>establishments administered by</i>
zdravotnická zařízení ostatních centrálních orgánů	<i>health establishments of other central organs</i>
zdravotnictví - bez ostatních centrálních orgánů	<i>health services - without other central organs</i>
zdravotnictví celkem	<i>health services total</i>
zemřelí	<i>deceased</i>
ženy (Ž)	<i>females</i>
důvod přijetí:	<i>reason of admission:</i>
ochranná léčba	<i>preventive therapy</i>

Seznam termínů užitých v publikaci a jejich anglický překlad

List of terms used in publication and their meanings in English

sociální	<i>social</i>
diagnostický	<i>diagnostic</i>
léčebný	<i>therapeutic</i>
jiný	<i>other</i>
pořadí přijetí v životě:	<i>sequence of admission in life:</i>
poprvé	<i>first</i>
opakovaně	<i>repeated</i>
nezjištěno	<i>unknown</i>
potřeba další péče po propuštění:	<i>necessity of further care after discharge:</i>
žádná	<i>none</i>
dočasná ambulantní	<i>temporary ambulatory</i>
trvalá ambulantní	<i>permanent ambulatory</i>
ústavní léčba	<i>in-patient therapy</i>
ústavní sociální služba	<i>in-patient social care</i>
ošetřovatelská péče	<i>nursing care</i>
psychoaktivní látka:	<i>psychoactive substance:</i>
opiáty a opioidy	<i>opiates and opioids</i>
canabinoidy	<i>cannabis and cannabinoids</i>
sedativa, hypnotika	<i>analgetics</i>
kokain	<i>cocaine</i>
stimulancia	<i>stimulants</i>
halucinogeny	<i>hallucinogens</i>
prchavá rozpustidla	<i>inhalants</i>
kombinace drog	<i>combination of drugs</i>
jiné	<i>other</i>
tabák	<i>tobacco</i>
alkohol	<i>alcohol</i>
rodinný stav:	<i>marital status:</i>
svobodný/-á	<i>single</i>
ženatý, vdaná	<i>married</i>
rozvedený/-á	<i>divorced</i>
ovdovělý/-á	<i>widow</i>
druh, družka	<i>cohabiting</i>
nezjištěn	<i>unknown</i>

Značky v tabulkách

- Ležatá čárka (-)** v tabulce na místě čísla značí, že se jev nevyskytoval
- Nula (0; 0,0; 0,00)** znamená, že se jev vyskytl, ale hodnota vypočteného ukazatele je menší než polovina jednotky použité v tabulce
- Tečka (.)** na místě čísla značí, že údaj není k dispozici nebo je nespolehlivý
- Ležatý křížek (x)** značí, že zápis není možný z logických důvodů

Symbols in the tables

- A dash (-)* in place of a number indicates that the phenomenon did not occur
- 0 or 0,0 or 0,00* indicates that the phenomenon occurred, but the value of calculated indicator is less than half of unit used in table
- A dot (.)* in place of a number indicates that the number is not available or cannot be relied on
- A skew cross (x)* indicates that the entry is not applicable for logical reasons

Okresy České republiky Districts of the Czech Republic



Seznam zkratk názvů krajů a okresů

List of abbreviations of regions

PHA	Hl. m. Praha	DC	Děčín	BK	Blansko
BN	Benešov	CV	Chomutov	BM	Brno-město
BE	Beroun	LT	Litoměřice	BO	Brno-venkov
KD	Kladno	LN	Louny	BV	Břeclav
KO	Kolín	MO	Most	HO	Hodonín
KH	Kutná Hora	TP	Teplice	VY	Vyškov
ME	Mělník	UL	Ústí nad Labem	ZN	Znojmo
MB	Mladá Boleslav	UST	Ústecký kraj	JHM	Jihomoravský kraj
NB	Nymburk	CL	Česká Lípa	JE	Jeseník
PH	Praha-východ	JN	Jablonec nad Nisou	OL	Olomouc
Pz	Praha-západ	LI	Liberec	PV	Prostějov
PB	Příbram	SM	Semily	PR	Přerov
RA	Rakovník	LIB	Liberecký kraj	SU	Šumperk
STC	Středočeský kraj	HK	Hradec Králové	OLO	Olomoucký kraj
CB	České Budějovice	JC	Jičín	KM	Kroměříž
CK	Český Krumlov	NA	Náchod	UH	Uherské Hradiště
JH	Jindřichův Hradec	RK	Rychnov nad Kněžnou	VS	Vsetín
PI	Písek	TU	Trutnov	ZL	Zlín
PT	Prachatice	HRA	Královéhradecký kraj	ZLI	Zlínský kraj
ST	Strakonice	CR	Chrudim	BR	Bruntál
TA	Tábor	PU	Pardubice	FM	Frýdek-Místek
JHC	Jihočeský kraj	SY	Svitavy	KI	Karviná
DO	Domažlice	UO	Ústí nad Orlicí	NJ	Nový Jičín
KT	Klatovy	PAR	Pardubický kraj	OP	Opava
PM	Plzeň-město	HB	Havlíčkův Brod	OT	Ostrava-město
PJ	Plzeň-jih	JI	Jihlava	MSK	Moravskoslezský kraj
PS	Plzeň-sever	PE	Pelhřimov		
RO	Rokycany	TR	Třebíč		
TC	Tachov	ZR	Žďár nad Sázavou		
PLZ	Plzeňský kraj	VYS	Vysočina		
CH	Cheb				
KV	Karlovy Vary				
SO	Sokolov				
KAR	Karlovarský kraj				