

Rodička a novorozenec 1999

Z D R A V O T N I C K Á S T A T I S T I K A

Vydává Ústav zdravotnických informací a statistiky ČR
Praha 2, Palackého nám. 4

Rodička a novorozenec 1999

Zdrojem informací jsou data přebíraná z ČSÚ a z povinných statistických hlášení „Zpráva o rodičce“ a „Zpráva o novorozenci“.

Obsahem publikace jsou informace o zdravotním stavu matky a plodu. Údaje jsou tříděny podle rodinného stavu, vzdělání, věku matky, počtu jejích porodů, potratů a komplikací během porodu. Dále publikace obsahuje informace o průběhu porodu, zdravotním stavu novorozence a jeho případné léčbě. Hlavním kritériem třídění u novorozence je jeho vitalita a porodní hmotnost.

Publikace je rozdělena do dvou samostatných částí: 1. Zpráva o rodičce
2. Zpráva o novorozenci

© ÚZIS ČR, 2001

ISSN 1213-2683

ISBN 80-7280-043-4

Náklad: 330

Obsah

	strana
Úvod	7
Zpráva o rodičce	8
Zpráva o novorozenci	12
Grafická část	
1. Vývoj počtu živě narozených podle pohlaví	16
2. Živě narození podle věku matky	16
3. Rozložení porodů podle jejich průběhu	17
4. Rozložení průběhu těhotenství a porodu podle míry rizika	17
Tabulková část	
1.1 Vývoj počtu narozených podle pohlaví v ČR absolutně - údaje ČSÚ	18
1.2 Vývoj počtu narozených podle pohlaví v ČR v % - údaje ČSÚ	20
2. Vývoj živorodnosti, mrtvorozenosti a porodnosti podle pohlaví v ČR.....	22
3. Vývoj počtu narozených podle věku matky v ČR - údaje ČSÚ	24
4. Vývoj počtu živě narozených podle věku matky v ČR - údaje ČSÚ	25
5.1 Vývoj počtu narozených s porodní hmotností do 999 g v ČR - absolutně, v %	26
5.2 Vývoj počtu narozených s porodní hmotností 1000 g - 2499 g v ČR - absolutně, v %	28
5.3 Vývoj počtu narozených s porodní hmotností do 2499 g v ČR - absolutně, v %	30
5.4 Vývoj počtu narozených s porodní hmotností 2500 g a více v ČR - absolutně, v %	32
6.1 Narození a porody podle četnosti těhotenství a věku matky - údaje ČSÚ	34
6.2 Narození podle četnosti těhotenství a vitality - údaje ČSÚ	34
Zpráva o rodičce – tabulky č. 1-12	
1. Rodička podle rodinného stavu a věku	36
2. Rodička podle vzdělání a věku	36
3.1 Ukončení předchozích těhotenství podle věku matky a předchozích porodů	37
3.2 Ukončení předchozích těhotenství podle věku matky a předčasných porodů	37
3.3 Ukončení předchozích těhotenství podle věku matky a samovolných potratů	38
3.4 Ukončení předchozích těhotenství podle věku matky a umělých přerušení těhotenství	38
4. Pracovní neschopnost v době těhotenství podle věku matky	39
5. Hospitalizace v době těhotenství podle věku matky	39

6.	Výsledky vyšetření rodičky během těhotenství	40
7.1	Trvání I. doby porodní podle věku matky	41
7.2	Trvání II. doby porodní podle věku matky	42
8.	Průběh porodu podle věku matky	43
9.	Nynější těhotenství podle I. a II. doby porodní	43
10.	Indikace hlavní nebo vedlejší k indukci podle věku matky	44
11.	Indikace k operativnímu ukončení porodu podle věku matky	46
12.	Komplikace v těhotenství podle věku matky	48

Zpráva o novorozenci – tabulky č. 13-25

13.	Vitalita narozených podle porodní hmotnosti	52
14.	Živorodnost, mrtvorozenost a úmrtnost podle porodní hmotnosti	53
15.1	Narození a zemřelí podle regionu bydliště matky	54
15.2	Narození a zemřelí podle regionu zařízení - údaje ÚZIS	55
16.1	Živorodnost, mrtvorozenost a úmrtnost podle regionu bydliště matky	56
16.2	Živorodnost, mrtvorozenost a úmrtnost podle regionu zařízení - údaje ÚZIS	57
17.	Narození podle věku matky a porodní hmotnosti v ČR.....	58
18.	Narození podle vitality a porodní hmotnosti	59
19.1	Léčba na sále podle porodní hmotnosti - živě narození	61
19.2	Léčba na sále podle porodní hmotnosti - zemřelí do 28 dnů	62
20.	Počet narozených v perinatálním centru.....	63
21.1	Počet narozených podle gestačního stáří a porodní hmotnosti - živě narození	64
21.2	Počet narozených podle gestačního stáří a porodní hmotnosti - zemřelí do 28 dnů.....	66
21.3	Počet narozených podle gestačního stáří a porodní hmotnosti - mrtvě narození.....	68
21.4	Počet narozených podle gestačního stáří a porodní délky - živě narození	70
21.5	Počet narozených podle porodní délky a porodní hmotnosti - živě narození	72
22.1	Narození podle diagnózy onemocnění a porodní hmotnosti - živě narození	74
22.2	Narození podle diagnózy onemocnění a porodní hmotnosti - zemřelí do 28 dnů.....	76
23.1	Léčba na oddělení podle porodní hmotnosti - živě narození	78
23.2	Léčba na oddělení podle porodní hmotnosti - zemřelí do 28 dnů.....	79

24.1	Léčba na oddělení na dg. P22.0 podle porodní hmotnosti	
	- živě narození	80
24.2	Léčba na oddělení na dg. P22.0 podle porodní hmotnosti	
	- zemřelí do 28 dnů.....	81
25.1	Stav dítěte při příjmu na oddělení podle porodní hmotnosti	
	- živě narození	82
25.2	Stav dítěte při příjmu na oddělení podle porodní hmotnosti	
	- zemřelí do 28 dnů.....	82
	Definice ukazatelů používaných v publikaci.....	83

Úvod

Od roku 1997 vychází publikace „Rodička a novorozenec“, patřící do edice „Zdravotnická statistika“, která je vydávána Ústavem zdravotnických informací a statistiky (ÚZIS). Tato publikace umožní získat objektivní informace o zdravotním stavu matky, plodu a novorozence a zároveň umožní přenos důležitých informací po porodu mezi porodníkem a neonatologem, resp. v případě perinatálního úmrtí dítěte mezi porodníkem a neonatologem a patologem a poskytuje podrobnější výsledky než statistika narozených zpracovávaná Českým statistickým úřadem (ČSÚ).

Podkladem pro zpracování bylo povinné statistické hlášení Z(MZ)4-12 Zpráva o rodičce (NZIS 020 1) vyplněné za všechny rodičky (včetně cizinek s trvalým nebo dlouhodobým pobytem v ČR), a za každého novorozence (včetně mrtvě narozených) statistické hlášení Z(MZ)5-12 Zpráva o novorozenci (NZIS 021 1).

Povinnost používat tato povinná hlášení měla bez výjimky všechna příslušná zdravotnická zařízení. Pro vyplňování hlášení platila Metodika AZIS – Pokyny pro vyplňování a sběr vstupních dat č. 33, kterou vydal ÚZIS. Tato povinná hlášení byla vstupním dokladem do informačního systému „Rodička a novorozenec“ vedenému v ÚZIS.

Statistické zpracování pokrývá období těhotenství, porodu, šestinedělí a období novorozenecké. Sledování zdravotního stavu novorozence se uzavírá až 28. den po narození, tzn., že se hlásí všechna úmrtí novorozenců do 28 dnů života, tj. 0-27 ukončených dnů, (novorozenecká úmrtnost).

Údaje o rodičce jsou tříděny podle rodinného stavu, vzdělání, věku matky, počtu jejích porodů, potratů, průběhu a komplikací během porodu.

Údaje o novorozenci jsou tříděny jednak podle stavu dítěte při příjmu na oddělení, podle porodní hmotnosti, míry, dále podle diagnózy onemocnění a způsobu léčby na oddělení a to je sledováno vždy samostatně u živě narozených a samostatně u zemřelých do 27 ukončených dnů po porodu.

V publikaci jsou uvedena jak data ÚZIS, tak i ČSÚ. Rozdíl obou statistik je způsoben rozdílností prvotních dokladů (tiskopis ČSÚ „Hlášení o narození“ OBYV 2-12) a neúplným sběrem v počáteční fázi sledování v ÚZIS. Pokud není označeno jinak, jde vždy o údaje ÚZIS.

ČSÚ čerpá údaje o rodičkách za populaci České republiky a za cizinky pouze s trvalým pobytem v ČR. Ve zpracovaných datech ÚZIS jsou zahrnuty všechny cizinky, které na území České republiky rodily.

Publikované „Výsledky“ jsou zdrojem cenných informací pro péči o zdravý vývoj dětí a rovněž jsou podkladem pro kvalitní hodnocení výsledků i stylu práce v ekonomickém hodnocení perinatální péče.

Zpráva o rodičce 1999

První část, která je věnována demografickým údajům z ČSÚ, shrnuje přehledně vybraná data od roku 1960, z nichž vyplývají některé známé trendy ve vývoji populace ČR:

1. Příčiny poklesu počtu porodů od roku 1977 byly rozvedeny v předcházejících komentářích ke Zprávě o rodičce za rok 1997 a 1998. V roce 1999 došlo k dalšímu poklesu na hodnotu nejnižší v historii ČROCE. Téměř neměnný zůstává absolutní počet mrtvě rozených od roku 1994 (tabulka 1.1). Stejně jako v předcházejících letech (1974-1995) pokračoval pokles „porodnosti“, který v letech 1996-1998 stagnoval (tabulka 2) a to v důsledku „živorodnosti“.
2. Stejně jako v letech předcházejících klesaly počty porodů u žen mladších než 25 let a naopak zvyšoval se počet porodů u žen starších. Poprvé od roku 1970 byl počet porodů ve skupině žen 25-29letých nejvyšší, tj. vyšší než ve skupině 20-24letých, který vždy býval v ČR nejvyšší (tabulka 3, graf 2). Tyto údaje jsou důkazem, že ženy v ČR začínají přesunovat narození dítěte, a to i prvního, do pozdějšího věku, obdobě jako ženy ve většině západních zemí.
3. Příčiny poklesu narozených s porodní hmotností do 999 g od roku 1960 byly rozvedeny v komentáři ve Zprávě o rodičce v roce 1997. Jejich absolutní počet i procentuální podíl v populaci narozených od roku 1995 jen minimálně kolísá – malý pokles v roce 1998 byl spíše jevem nahodilým (tabulka 5.1). Totéž platí pro skupinu novorozenců porodní hmotnosti 1000-2499 g (tabulka 5.2), a tím i souhrnně pro procento novorozenců nízké porodní hmotnosti, tj. méně než 2500 g, které již 20 roků kolísá, v rozsahu jen několika desetin procenta, kolem 6 % (tabulka 5.3).
4. Shodně jako v letech 1997 a 1998 incidence vícečetných těhotenství v populaci se i v roce 1999 zvyšovala s věkem ženy, v důsledku úspěšné léčby sterilních žen ve vyšších věkových skupinách, tj. z 0,81 % žen 18-19letých a 1,11 % žen 20-24letých až na 2,76 % žen 35letých a starších (tabulka 6.1). Přitom ale mrtvorozenost byla u vícečetných těhotenství proti jednočetným téměř 3x vyšší, tj. 3,2 % proti 8,1 % (tabulka 6.2).

Druhá část obsahuje vybrané přehledné údaje jak demografické tak zdravotnické, diferencované podle předem definovaných kritérií u těhotných žen a rodiček, a to jednak formou frekvenční analýzy, jednak ve vzájemném vztahu dvou proměnných (převážně podle věku ženy). Chybějících 0,7 % porodů (rozdíl proti počtu evidovanému v ČSÚ – tabulka 1), je sice vyšší než v roce 1998 (0,2 %), ale poněvadž tato ztráta je rovnoměrně rozdělena do všech věkových skupin žen, nebyla tím ovlivněna spolehlivost následujících výsledků vyplývajících z uvedených údajů:

a) *Věk, rodinný stav a vzdělání:*

Z hlediska věku kontinuálně probíhající přesun porodů do vyšších věkových skupin žen byl uveden v předcházející části o demografických údajích. Zvyšující se podíl svobodných rodiček v letech 1997 a 1998 se v roce 1999 již zastavil (16,0 % - 18,3 % - 17,8 %). Příčina nárůstu, k němuž došlo v předcházejících letech, byla rozvedena v komentáři ke Zprávě o rodičce v roce 1997. Logický nárůst vdov a rozvedených s narůstajícím věkem zůstal zachován (tabulka 1). Z hlediska dokončeného vzdělání pokračuje trend poklesu rodiček se základním vzděláním (14,7 % - 13,8 % - 13,3 %) a naopak vzestup se středním vzděláním s maturitou (35,0 % - 36,2 % - 37,3 % tabulka 2).

b) *Parita a reprodukční anamnéza:*

S klesajícím fertilitou v posledních 3 letech klesá podíl žen, které rodí podruhé (38,2 % - 37,9 % - 37,5 %), stejně jako podíl žen rodičích potřetí a vícekrát (15,7 % - 15,5 % - 15,4 %; tabulka 3.1). Potěšitelné je zjištění, že ve stejné době ubývá procento žen s předčasným porodem v anamnéze (4,3 % - 4,2 % - 4,0 %; tabulka 3.2), stejně jako rodiček majících v anamnéze 2 a více umělých ukončení těhotenství (4,7 % - 4,5 % - 4,4 %). Tento pokles je nejvýraznější ve věkové skupině 25-29letých (5,1 % - 4,5 % - 3,7 %), zřejmě jako důsledek zvyšujícího se počtu žen v této nejpočetnější skupině, používající spolehlivou moderní antikoncepci. Méně již je tento zodpovědný přístup k plánovanému rodičovství vyznačen u žen starších, kdy rodičky 30-34leté měly v anamnéze 2 UUT v 10,1 % a ženy 35leté a starší dokonce v 16,7 % (tabulka 3.4).

c) *Hospitalizace v těhotenství:*

Potěšitelný je pokračující pokles procenta žen hospitalizovaných v průběhu těhotenství (25,2 % - 22,9 % - 20,8 %) a to nejen v krátkodobé hospitalizaci, ale i trvajících déle než 3 týdny (4,4 % - 3,7 % - 3,2 %), což při neměnicí se perinatální úmrtnosti dokazuje možnost úspěšné léčby některých komplikací i ambulantně (tabulka 5).

d) *Screening v těhotenství:*

Ze srovnání rozsahu prováděného plošného screeningu event. spec. metod v těhotenství v uplynulých 3 letech je zřejmé, že se již zvyšuje jen minimálně a dosáhl pravděpodobně možné hranice (tabulka 6):

Rh protilátky	71,1 %	72,4 %	74,3 %
AFP	86,5 %	87,0 %	88,4 %
amniocentéza	8,6 %	10,1 %	9,9 %
ultrazvuk	92,6 %	92,7 %	93,0 %

e) Délka I. a II. doby porodní:

Procento rodiček diferencovaných podle délky I. a II. doby porodní a podle věku zůstává v posledních 3 letech nezměněné. Stejně zůstává i nesprávně vysoké procento rodiček s trváním I. doby porodní méně než 1 hodina (13,0 %) a 1-2 hodiny (23,9 %), při téměř 50 % frekvenci žen rodících poprvé (tabulka 7,1). V převážném procentu se jedná o chybné určení začátku porodu, ale event. i v malém procentu o zbytečné urychlování porodu. Příznivé je zjištění, že procento žen s II. dobou porodní 31-60 minut činí jen 3,3 % a déle než 1 hodina 0,9 % (tabulka 7.2).

f) Operativní porody:

Nežádoucí vzestup frekvence císařských řezů (SC) v předcházejících letech se v roce 1999 téměř zastavil (12,6 % proti 12,5 % v roce 1998). Je logické, že s věkem tato frekvence stoupá (35 let a více = 20,6 %). Neměnné zůstává procento kleští a vakuumextrakcí. Varovným přetrvávajícím zjištěním je ukončování porodu kleštěmi na hlavičku ve vchodu pánevním, i když počet těchto případů klesá (51 - 55 - 39). Počty uvedených operací (tabulka 8) jsou v rozporu s hodnocením porodníka o procentu patologických porodů, které na grafu 4 nedosahuje ani 5 %, zatímco v tabulce 8 činí správně 15,1 %.

g) Indikace k indukci porodu:

Procento indukcí se kontinuálně zvyšuje (10,8 % - 14,0 % - 14,9 %) a zvyšuje se s věkem (18-19leté = 12,7 %, 35leté a starší = 16,9 %). Pořadí zůstává jako v předcházejících letech: prodloužené těhotenství s 50 %, následováno předčasným odtokem plodové vody, pozdní gestózou a diabetem (tabulka 10).

h) Indikace k operativnímu ukončení porodu (event. těhotenství):

Celkové procento operativních porodů se nezvýšilo (14,7 %). Poněvadž SC vysoce převažuje nad ostatními operacemi, lze vykázané indikace k operaci vztahovat převážně na SC, přičemž každé čtvrté operativní ukončení porodu event. těhotenství bylo z indikace sdružené. Procento operativních porodů se zvyšuje s věkem (18-19leté = 13,1 %, 35leté a starší = 22,2 %). V pořadí indikací sice první místo zaujímají „příznaky hypoxie za porodu“ s 2,9 % a „předcházející SC“ s 1,4 % až 5. místo, protože ale tato indikace je možná jen u vícepar, kterých je více než 50 %, je nutno toto procento násobit dvěma, takže se stává stejně početné jako uvedená první indikace. Následují indikace: hypoxie před porodem, disproporce cefalo-pelvicí, poloha koncem pánevním (tabulka 11).

i) Komplikace v těhotenství:

Z celkového počtu komplikací nejpočetnější jsou příznaky hrozícího předčasného porodu, který se ale podařilo odvrátit jen ve čtvrtině případů. Následují krvácení do 20. týdne, virové infekce, gestóza + preeklampsie. Výskyt komplikací v těhotenství se

zvyšuje s věkem, ve 43,8 % u žen 18-19letých a v 50,4 % u žen 35letých a starších. Do souboru nejsou zahrnuty komplikace, které se vyskytly u žen, jejichž těhotenství skončilo potratem.

Obsahem třetí části je orientační rozbor perinatální úmrtnosti podle údajů ČSÚ a ÚZIS v roce 1999. Výsledky tohoto srovnání vyplývají z následujících dvou tabulek:

Ukazatel		ČSÚ	ÚZIS	Rozdíl
Mrtvorozenost	n	303	273	30 = 9,9 %
	‰	3,38	3,06	0,32
ČNÚ	n	172	152	20 = 11,6 %
	‰	1,92	1,71	0,21
Perinatální úmrtnost	n	475	425	50 = 10,5 %
	‰	5,29	4,77	0,52

Porodní hmotnost		Mrtvě rození			Perinatálně zemřelí		
		ČSÚ	ÚZIS	Rozdíl	ČSÚ	ÚZIS	Rozdíl
< 2500 g	n	167	151	16	280	261	19
> 2500 g	n	136	122	14	195	164	31
Celkem	n	303	273	30	475	425	50

n = počet případů

Stejně jako v předcházejícím roce chybějící údaje o perinatálně zemřelých v souboru ÚZIS zkreslily hodnotu perinatální úmrtnosti, která v souboru ÚZIS byla o 0,5 ‰ nižší než podle správných údajů ČSÚ. Tato chyba byla v absolutních údajích vyšší o chybějících 30 novorozenců mrtvě narozených proti 20 novorozencům zemřelých v časném novorozeneckém období. V relativních údajích, vzhledem k téměř dvojnásobnému počtu mrtvorozených než ČNÚ (303 proti 172), se procenta v obou skupinách téměř vyrovnávají (9,9 % proti 11,6 %).

Z hlediska porodní hmotnosti byl výrazně vyšší absolutní počet chybějících ve skupině novorozenců 2500 g a více (31), než novorozenců s porodní hmotností pod 2500 g (19).

Prof. MUDr. Zdeněk Štembera, DrSc.

Zpráva o novorozenci 1999

Z porovnání údajů z ČSÚ a ÚZIS vyplývá, že chybí data o 660 živě narozených, tj. celková návratnost hlášení „Zpráva o novorozenci“ (ZN) je 99,23 %. Pro perinatálně zemřelé děti je však návratnost pouze 89,47 %. V této skupině je únik dat proti roku 1998 menší (chybělo 17 %). U novorozenců s porodní hmotností do 2500 g chybí 201 hlášení (3,7 %), což je horší výsledek, než v roce předešlém (chybělo 2,5 % hlášení pro děti do 2500 g). Návratnost statistického hlášení „Zpráva o novorozenci“ se proti roku 1998 mírně zhoršila.

Specifická neonatální mortalita podle údajů ÚZIS byla v roce 1999 (v závorce údaj roku 1998) následující: do 999 g 30,97 % (37,5 %), 1000-1499 g 5,65 % (5,8 %), 1500-1999 g 1,99 % (1,94 %), 2000-2499 g 0,73 % (0,7 %) a pro novorozence s porodní hmotností 2500 g a více 0,06 % (0,07 %). V kategoriích do 1500 g bylo v roce 1999 dosaženo lepších výsledků, než v roce 1998. V absolutních počtech jsme v roce 1999 v ČR ztratili v novorozeneckém věku (do 28. dne) 164 z živě narozených dětí do 2500 g a 52 dětí nad 2500 g. Ze všech úmrtí je podíl zemřelých s porodní hmotností do 1000 g 42,6 % (v roce 1998 46,1 %). Zlepšující se výsledky neonatální péče v nejnižších kategoriích přispívají zásadní měrou ke snižování perinatální úmrtnosti, která svou hodnotou řadí ČR mezi nejlepší státy (4,77 ‰ z dat ÚZIS).

Z údajů (ÚZIS) o celkové neonatální úmrtnosti v ČR (2,44 ‰) a v jednotlivých regionech podle bydliště matky zjistíme, že nejlepších výsledků bylo dosaženo ve středočeském, pražském a jihomoravském regionu. Naopak nejvyšší úmrtnost je v regionu západočeském a severočeském.

Při hodnocení celkové novorozenecké úmrtnosti v roce 1999 podle regionu zařízení je pořadí (od nejnižší úmrtnosti k nejvyšší) následující: Střední Čechy, Východní Čechy, Jižní Morava, Severní Morava, Jižní Čechy, Praha, Severní Čechy a Západní Čechy. Pořadí zůstalo proti roku 1998 prakticky totožné. Nadále se výrazně odlišuje nízká hodnota novorozenecké úmrtnosti pro zařízení ze Středních Čech, způsobená přesunem komplikovaných případů na pražská pracoviště.

Při pohledu na údaje o věku rodiček (ÚZIS) zjistíme, že 74 % dětí se narodí matkám ve věku 20-29 let. Podíl dětí s porodní hmotností do 2500 g byl v ČR v roce 1999 celkově 5,87 % proti 6,25 % v roce předcházejícím. U žen nad 35 let věku je to již 9,45 % a u žen do 17 let 9,36 %.

Výsledky specifické neonatální úmrtnosti, rozdělené v nejnižší hmotnostní skupině na děti pod a nad 750 g zřetelně ukazují velký rozdíl úmrtnosti v obou těchto skupinách: pro děti 500-749 g je novorozenecká úmrtnost 43,5 % (v roce 1998 54,1 %), kdežto u dětí 750-999 g je 22,5 % (23,7 %).

Při pohledu na léčbu na porodním sále je zajímavý zejména údaj o procentu intubovaných dětí podle porodní hmotnosti (v závorce vždy údaj za rok 1998):

500-749 g 70,4 % (69,7 %), 750-999 g 62,9 % (58,6 %), 1000-1249 g 42,3 % (35,7 %), 1250-1499 g 17,7 % (15,3 %), 1500-1999 g 6,27 % (5,4 %), 2000-2499 g 1,2 % (1,2 %) a novorozenců s porodní hmotností nad 2500 g bylo na porodním sále intubovaných 0,2 % (0,2 %). Údaje za rok 1999 jsou opět o něco vyšší, než v předcházejících letech a odpovídají tak mnohem více skutečnosti. Je to pravděpodobně způsobeno spíše pečlivějším vyplňováním, než skutečně zvýšenou incidencí potřeby tohoto léčebného zákroku. Použití intubace je pochopitelně mnohem častější u zemřelých.

Z dalších údajů ÚZIS je zřejmé, že v gestačním stáří do 24. týdne (včetně) se v roce 1999 (1998) v ČR živě narodilo 51 (69) dětí, z nichž 29 (46) zemřelo v novorozeneckém věku tj. 56,9 % (66,6 %).

Incidence diagnóz podle porodní hmotnosti novorozenců ukazuje na vysokou incidenci asfyxie/hypoxie, která je udávána pro jednotlivé skupiny takto (v závorce údaj roku 1998): 500-749 g 45,4 % (49,2 %), 750-999 g 44,6 (45 %), 1000-1249 g 38,1 % (36,8 %), 1250-1499 g 30,7 % (32,6 %), 1500-1999 g 26,1 % (23 %), 2000-2499 g 12,3 % (6,5 %) a nad 2500 g ve 4,7 % (5,2 %). Tato diagnóza byla vykazována v roce 1999 stejně často jako v roce 1998.

Jiným závažným problémem jsou infekční komplikace, jejichž incidence je podle hmotnostních skupin následující (v závorce údaj roku 1998): 500-749 g 21,3 % (19,75 %), 750-999 g 17,7 % (21,9 %), 1000-1249 g 17,9 % (17,3 %), 1250-1499 g 18,7 % (18,3 %), 1500-1999 g 13 % (13,8 %), 2000-2499 g 5,9 % (6,5 %) a nad 2500 g 1,5 (1,4 %). Proti roku 1998 není ve vykazování incidence infekčních komplikací posun. Nadále jsou čísla výrazně nižší, než očekávané hodnoty.

Ve vztahu k závažné pozdní morbiditě je důležitou diagnózou retinopatie nedonošených (ROP), která je vykazována velmi vzácně: např. v kategorii 500-749 g 2,8 % (0,82 %). Toto číslo jistě neodpovídá skutečnosti, přestože je číslo proti roku 1998 vyšší. Přesnější údaje lze očekávat po zavedení nových formulářů ZN od roku 2000.

V celé novorozenecké populaci v ČR se v roce 1999 narodilo 4,3 % (1998 4,5 %) dětí s jakoukoliv vrozenou vadou. U zemřelých v novorozeneckém věku byl tento podíl 30,9 % (31,5 %).

Zajímavý je pohled na četnost použití některých léčebných postupů:

Fototerapií bylo léčeno v roce 1999 13,2 % ze všech novorozenců. Nejčastěji byla fototerapie vykázána u dětí 1000-1249 g - ve 45,9 %.

Antibiotika byla použita u 6,36 % všech narozených – nejvíce ve skupině 750-999 g – u 74,1 % dětí.

Umělá plicní ventilace (UPV) byla v roce 1999 použita u 1 208 (1,32 %) novorozenců – nejčastěji ve skupině 750-999 g – v 72,8 %. S diagnózou RDS (P22.0 dle MKN 10)

bylo UPV léčeno 56,4 % ze všech dětí s RDS a nejčastěji u dětí s porodní hmotností 750-999 g – v 98,48 %.

Transfuzí krve či krevních derivátů bylo v roce 1999 celkem léčeno 1 465 dětí. Nejčastěji byla transfúze použita u dětí s porodní hmotností 750-999 g – v 64,9 %.

Chirurgický zákrok podstoupilo v roce 1999 dle údajů ÚZIS 295 (0,32 %) novorozenců. Incidence chirurgické léčby je nejvyšší u dětí 500-749 g – zákrok podstoupilo 8,5 % novorozenců.

Poslední sledovanou skupinou údajů je stav dítěte při příjmu na oddělení. Nejzajímavější je pohled na incidenci hypotermie pod 35,5°C u všech živě narozených/u zemřelých do 28. dne:

Hmotnostní kategorie v g	% hypotermie pod 35,5°C	
	u živě narozených	u zemřelých do 28. dne
500-749	23,2	27,7
750-999	15,6	26,2
1000-1249	9,5	27,3
1250-1499	4,8	18,8
1500-1999	3,4	9,5
2000-2499	2,0	8,3
2500+	0,3	17,3

Zřetelně vyšší incidence hypotermie u zemřelých opět pravděpodobně odráží tíži základního stavu, meziústavní transport, ale pravděpodobně i delší resuscitační výkony a kvalitu transportu ze sálu na JIP v rámci jednoho zařízení.

Je nutné i v roce 1999 nadále konstatovat, že řada uváděných hodnot, dokumentujících incidenci komplikací a četnost použití různých druhů léčby je pravděpodobně vykazována méně často než odpovídá skutečným incidencím. Ve srovnání s rokem 1998 se však jeví údaje vykázané za rok 1999 jako kvalitnější a rozpor mezi získanými a očekávanými čísly menší. Potěšující je také uspokojivá návratnost hlášení.

Poznámka:

Pro celostátní evidenci statistických dat o perinatální medicíně byl v letech 1983-1991 používán formulář „Záznam o patologickém novorozenci“ (SEVT 14 333), který se však vyplňoval pouze pro patologické novorozence. Jeho využití pro celostátní analýzy bylo velmi omezené, obtížně se vyplňoval (4 strany, kopie přes průklepový papír). Další verze ZN byla zavedena v průběhu roku 1991 a přinesla zlepšení - lépe se vyplňovala (1 strana, samokopírovací úprava) a její datová sada lépe odrážela neonatologii ve svých letech. Pro velkou většinu novorozenců posloužila dobře také jako propouštěcí ev. překladová zpráva. Její využití již bylo

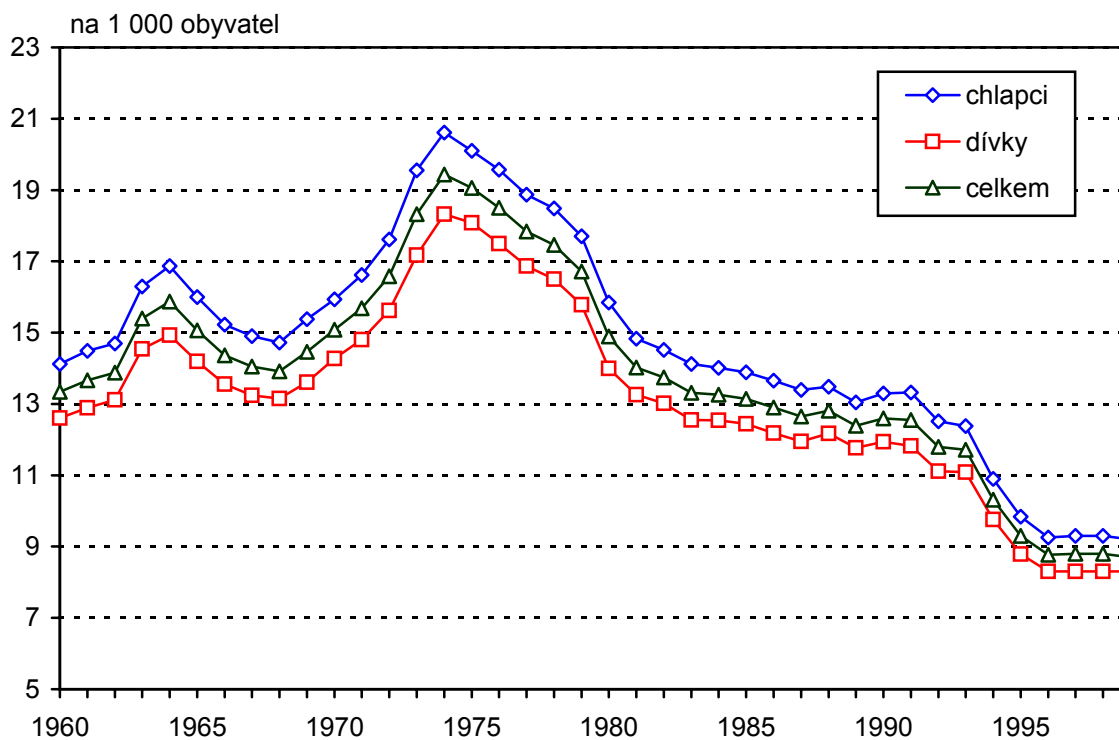
lepší a posloužila k provedení řady analýz (stanovení normální porodní hmotnosti, přehledy o kojení atd.). Rok 1999 byl posledním rokem používání stávajícího vzoru formuláře ZN.

Nově zaváděný formulář ZN (od 1.1.2000) by měl zásadně zpřesnit vykazování vybraných diagnóz a způsobů léčby. Dosavadní design formuláře umožnil vyplnění pouze omezeného počtu diagnóz, takže absence diagnózy nezaručovala s jistotou to, že ji pacient skutečně neměl. Rovněž posun uzavírání ZN do doby dovršení 3 měsíců věku (při nepřerušené hospitalizaci) umožní záchyt závažných diagnóz, které jsou zásadní pro hodnocení časně morbiditu u přežívajících rizikových novorozenců. Jde zejména o retionpatii nedonošených, chronické plicní onemocnění a cystickou periventrikulární leukomalacii. Ty často unikaly nejen kvůli omezenému počtu vyplnitelných kódů, ale zejména kvůli uzavírání ZN 28. den života.

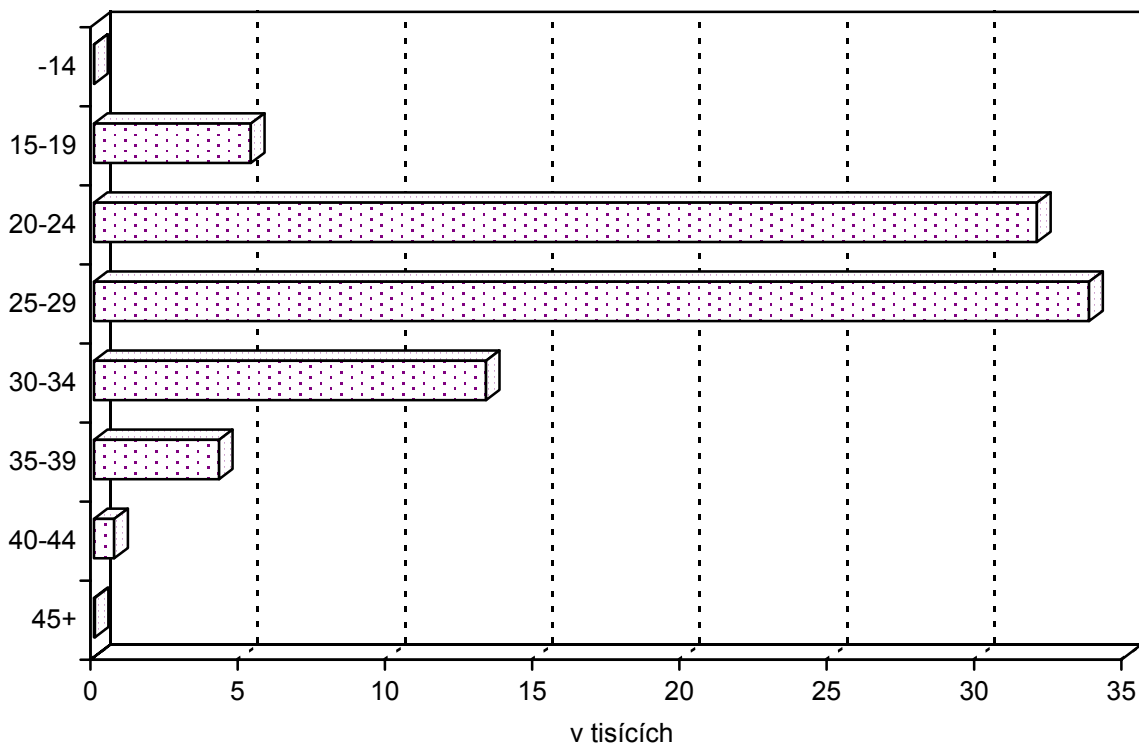
V době, kdy bylo v ČR dosaženo vynikajících výsledků v parametrech mortality (perinatální a novorozenecké) nastal čas, kdy je nutné výsledky perinatální medicíny hodnotit novými kritérii – údaji o kvalitě přežívajících novorozenců, neboli o novorozenecké (a mateřské) morbiditě. Nová ZN (ale i nová ZR) by měla být dobrým základem pro sběr těchto dat.

MUDr. Jáchym Kučera
člen výboru České neonatologické společnosti
Ústav pro péči o matku a dítě, Praha - Podolí

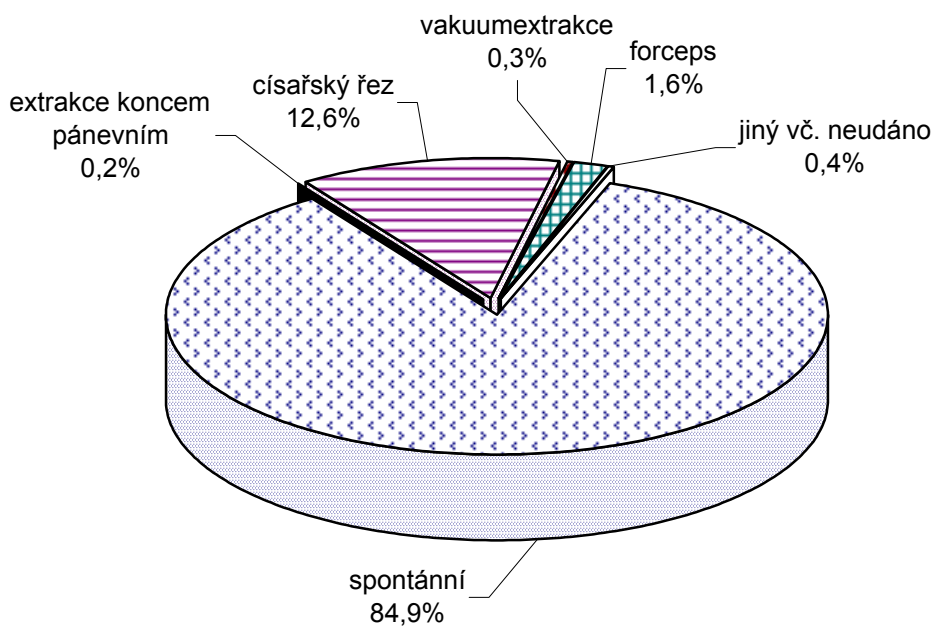
1. Vývoj počtu živě narozených podle pohlaví



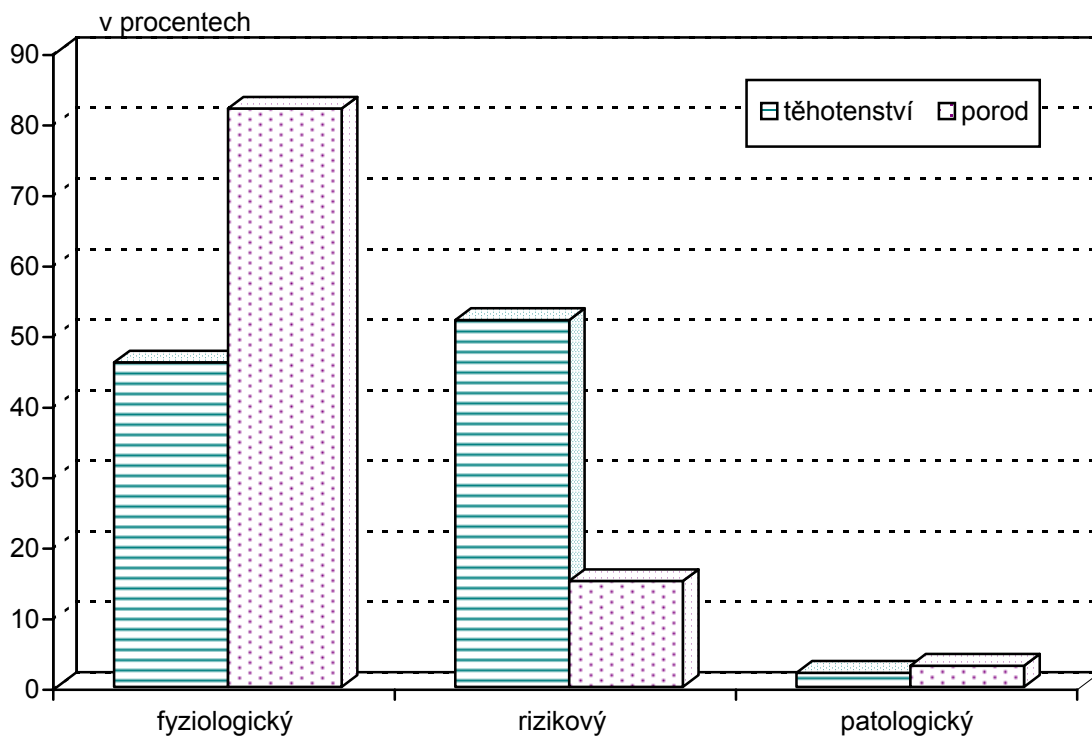
2. Živě narození podle věku matky



3. Rozložení porodů podle jejich průběhu



4. Rozložení průběhu těhotenství a porodu podle míry rizika



1.1 Vývoj počtu narozených podle pohlaví v ČR absolutně - údaje ČSÚ

1/2

Rok	Živě narození			Mrtvě narození			Narození úhnmem		
	chlapci	dívky	celkem	chlapci	dívky	celkem	chlapci	dívky	celkem
1960	66 461	62 418	128 879	725	557	1 282	67 186	62 975	130 161
1961	67 358	63 661	131 019	654	528	1 182	68 012	64 189	132 201
1962	68 545	65 012	133 557	602	536	1 138	69 147	65 548	134 695
1963	76 395	72 445	148 840	663	559	1 222	77 058	73 004	150 062
1964	79 620	74 800	154 420	656	590	1 246	80 276	75 390	155 666
1965	75 942	71 496	147 438	598	509	1 107	76 540	72 005	148 545
1966	72 567	68 595	141 162	555	489	1 044	73 122	69 084	142 206
1967	71 266	67 182	138 448	500	465	965	71 766	67 647	139 413
1968	70 530	66 907	137 437	507	452	959	71 037	67 359	138 396
1969	73 818	69 347	143 165	521	469	990	74 339	69 816	144 155
1970	75 694	72 171	147 865	532	496	1 028	76 226	72 667	148 893
1971	79 107	75 073	154 180	567	486	1 053	79 674	75 559	155 233
1972	84 150	79 511	163 661	556	527	1 083	84 706	80 038	164 744
1973	93 925	87 825	181 750	636	567	1 203	94 561	88 392	182 953
1974	99 828	94 387	194 215	625	587	1 212	100 453	94 974	195 427
1975	98 037	93 739	191 776	550	543	1 093	98 587	94 282	192 869
1976	96 076	91 302	187 378	562	582	1 144	96 638	91 884	188 522
1977	93 228	88 535	181 763	580	522	1 102	93 808	89 057	182 865
1978	91 848	87 053	178 901	571	546	1 117	92 419	87 599	180 018
1979	88 442	83 670	172 112	512	460	972	88 954	84 130	173 084
1980	79 409	74 392	153 801	421	443	864	79 830	74 835	154 665
1981	74 063	70 375	144 438	404	344	748	74 467	70 719	145 186
1982	72 579	69 159	141 738	424	356	780	73 003	69 515	142 518
1983	70 719	66 712	137 431	359	342	701	71 078	67 054	138 132
1984	70 253	66 688	136 941	348	298	646	70 601	66 986	137 587
1985	69 662	66 219	135 881	310	297	607	69 972	66 516	136 488
1986	68 539	64 817	133 356	307	279	586	68 846	65 096	133 942
1987	67 305	63 616	130 921	266	282	548	67 571	63 898	131 469
1988	67 830	64 837	132 667	287	284	571	68 117	65 121	133 238
1989	65 669	62 687	128 356	277	248	525	65 946	62 935	128 881

1.1 Vývoj počtu narozených podle pohlaví v ČR absolutně - údaje ČSÚ

2/2

Rok	Živě narození			Mrtvě narození			Narození úhrnem		
	chlapci	dívky	celkem	chlapci	dívky	celkem	chlapci	dívky	celkem
1990	66 970	63 594	130 564	264	266	530	67 234	63 860	131 094
1991	66 644	62 710	129 354	251	245	496	66 895	62 955	129 850
1992	62 701	59 004	121 705	245	192	437	62 946	59 196	122 142
1993	62 115	58 910	121 025	247	198	445	62 362	59 108	121 470
1994	54 704	51 875	106 579	183	153	336	54 887	52 028	106 915
1995	49 405	46 692	96 097	165	135	300	49 570	46 827	96 397
1996	46 435	44 011	90 446	170	147	317	46 605	44 158	90 763
1997	46 570	44 087	90 657	135	138	273	46 705	44 225	90 930
1998	46 581	43 954	90 535	155	139	294	46 736	44 093	90 829
1999	45 829	43 642	89 471	158	145	303	45 987	43 787	89 774

Pozn.: ČSÚ - Český statistický úřad

1.2 Vývoj počtu narozených podle pohlaví v ČR v % - údaje ČSÚ

1/2

Rok	Živě narození			Mrtvě narození			Celkem		
	chlapci	dívky	celkem	chlapci	dívky	celkem	chlapci	dívky	celkem
1960	98,92	99,12	99,02	1,08	0,88	0,98	100,00	100,00	100,00
1961	99,04	99,18	99,11	0,96	0,82	0,89	100,00	100,00	100,00
1962	99,13	99,18	99,16	0,87	0,82	0,84	100,00	100,00	100,00
1963	99,14	99,23	99,19	0,86	0,77	0,81	100,00	100,00	100,00
1964	99,18	99,22	99,20	0,82	0,78	0,80	100,00	100,00	100,00
1965	99,22	99,29	99,25	0,78	0,71	0,75	100,00	100,00	100,00
1966	99,24	99,29	99,27	0,76	0,71	0,73	100,00	100,00	100,00
1967	99,30	99,31	99,31	0,70	0,69	0,69	100,00	100,00	100,00
1968	99,29	99,33	99,31	0,71	0,67	0,69	100,00	100,00	100,00
1969	99,30	99,33	99,31	0,70	0,67	0,69	100,00	100,00	100,00
1970	99,30	99,32	99,31	0,70	0,68	0,69	100,00	100,00	100,00
1971	99,29	99,36	99,32	0,71	0,64	0,68	100,00	100,00	100,00
1972	99,34	99,34	99,34	0,66	0,66	0,66	100,00	100,00	100,00
1973	99,33	99,36	99,34	0,67	0,64	0,66	100,00	100,00	100,00
1974	99,38	99,38	99,38	0,62	0,62	0,62	100,00	100,00	100,00
1975	99,44	99,42	99,43	0,56	0,58	0,57	100,00	100,00	100,00
1976	99,42	99,37	99,39	0,58	0,63	0,61	100,00	100,00	100,00
1977	99,38	99,41	99,40	0,62	0,59	0,60	100,00	100,00	100,00
1978	99,38	99,38	99,38	0,62	0,62	0,62	100,00	100,00	100,00
1979	99,42	99,45	99,44	0,58	0,55	0,56	100,00	100,00	100,00
1980	99,47	99,41	99,44	0,53	0,59	0,56	100,00	100,00	100,00
1981	99,46	99,51	99,48	0,54	0,49	0,52	100,00	100,00	100,00
1982	99,42	99,49	99,45	0,58	0,51	0,55	100,00	100,00	100,00
1983	99,49	99,49	99,49	0,51	0,51	0,51	100,00	100,00	100,00
1984	99,51	99,56	99,53	0,49	0,44	0,47	100,00	100,00	100,00
1985	99,56	99,55	99,56	0,44	0,45	0,44	100,00	100,00	100,00
1986	99,55	99,57	99,56	0,45	0,43	0,44	100,00	100,00	100,00
1987	99,61	99,56	99,58	0,39	0,44	0,42	100,00	100,00	100,00
1988	99,58	99,56	99,57	0,42	0,44	0,43	100,00	100,00	100,00
1989	99,58	99,61	99,59	0,42	0,39	0,41	100,00	100,00	100,00

1.2 Vývoj počtu narozených podle pohlaví v ČR v % - údaje ČSÚ

2/2

Rok	Živě narození			Mrtvě narození			Celkem		
	chlapci	dívky	celkem	chlapci	dívky	celkem	chlapci	dívky	celkem
1990	99,61	99,58	99,60	0,39	0,42	0,40	100,00	100,00	100,00
1991	99,62	99,61	99,62	0,38	0,39	0,38	100,00	100,00	100,00
1992	99,61	99,68	99,64	0,39	0,32	0,36	100,00	100,00	100,00
1993	99,60	99,67	99,63	0,40	0,33	0,37	100,00	100,00	100,00
1994	99,67	99,71	99,69	0,33	0,29	0,31	100,00	100,00	100,00
1995	99,67	99,71	99,69	0,33	0,29	0,31	100,00	100,00	100,00
1996	99,64	99,67	99,65	0,36	0,33	0,35	100,00	100,00	100,00
1997	99,71	99,69	99,70	0,29	0,31	0,30	100,00	100,00	100,00
1998	99,67	99,68	99,68	0,33	0,32	0,32	100,00	100,00	100,00
1999	99,66	99,67	99,66	0,34	0,33	0,34	100,00	100,00	100,00

Pozn.: ČSÚ - Český statistický úřad

2. Vývoj živorodnosti, mrtvorozenosti a porodnosti podle pohlaví v ČR

1/2

Rok	Živorodnost ¹⁾			Mrtvorozenost ²⁾			Porodnost ³⁾		
	chlapci	dívky	celkem	chlapci	dívky	celkem	chlapci	dívky	celkem
1960	14,1	12,6	13,3	10,8	8,8	9,8	14,3	12,7	13,5
1961	14,5	12,9	13,7	9,6	8,2	8,9	14,6	13,0	13,8
1962	14,7	13,1	13,9	8,7	8,2	8,4	14,8	13,2	14,0
1963	16,3	14,5	15,4	8,6	7,7	8,1	16,4	14,7	15,5
1964	16,9	14,9	15,9	8,2	7,8	8,0	17,0	15,0	16,0
1965	16,0	14,2	15,1	7,8	7,1	7,5	16,1	14,3	15,2
1966	15,2	13,6	14,4	7,6	7,1	7,3	15,3	13,7	14,5
1967	14,9	13,2	14,0	7,0	6,9	6,9	15,0	13,3	14,1
1968	14,7	13,2	13,9	7,1	6,7	6,9	14,8	13,2	14,0
1969	15,4	13,6	14,5	7,0	6,7	6,9	15,5	13,7	14,6
1970	15,9	14,3	15,1	7,0	6,8	6,9	16,1	14,4	15,2
1971	16,6	14,8	15,7	7,1	6,4	6,8	16,7	14,9	15,8
1972	17,6	15,6	16,6	6,6	6,6	6,6	17,7	15,7	16,7
1973	19,6	17,2	18,3	6,7	6,4	6,6	19,7	17,3	18,4
1974	20,6	18,3	19,4	6,2	6,2	6,2	20,7	18,4	19,6
1975	20,1	18,1	19,1	5,6	5,8	5,7	20,2	18,2	19,2
1976	19,6	17,5	18,5	5,8	6,3	6,1	19,7	17,6	18,6
1977	18,9	16,9	17,8	6,2	5,9	6,0	19,0	17,0	17,9
1978	18,5	16,5	17,5	6,2	6,2	6,2	18,6	16,6	17,6
1979	17,7	15,8	16,7	5,8	5,5	5,6	17,8	15,9	16,8
1980	15,8	14,0	14,9	5,3	5,9	5,6	15,9	14,1	15,0
1981	14,8	13,3	14,0	5,4	4,9	5,2	14,9	13,3	14,1
1982	14,5	13,0	13,7	5,8	5,1	5,5	14,6	13,1	13,8
1983	14,1	12,5	13,3	5,1	5,1	5,1	14,2	12,6	13,4
1984	14,0	12,5	13,3	4,9	4,4	4,7	14,1	12,6	13,3
1985	13,9	12,4	13,1	4,4	4,5	4,4	13,9	12,5	13,2
1986	13,7	12,2	12,9	4,5	4,3	4,4	13,7	12,2	13,0
1987	13,4	12,0	12,7	3,9	4,4	4,2	13,4	12,0	12,7
1988	13,5	12,2	12,8	4,2	4,4	4,3	13,5	12,2	12,9
1989	13,0	11,8	12,4	4,2	3,9	4,1	13,1	11,8	12,4

2. Vývoj živorodnosti, mrtvorozenosti a porodnosti podle pohlaví v ČR

2/2

Rok	Živorodnost ¹⁾			Mrtvorozenost ²⁾			Porodnost ³⁾		
	chlapci	dívky	celkem	chlapci	dívky	celkem	chlapci	dívky	celkem
1990	13,3	11,9	12,6	3,9	4,2	4,0	13,3	12,0	12,7
1991	13,3	11,8	12,5	3,8	3,9	3,8	13,4	11,9	12,6
1992	12,5	11,1	11,8	3,9	3,2	3,6	12,6	11,2	11,8
1993	12,4	11,1	11,7	4,0	3,3	3,7	12,4	11,1	11,8
1994	10,9	9,8	10,3	3,3	2,9	3,1	10,9	9,8	10,3
1995	9,8	8,8	9,3	3,3	2,9	3,1	9,9	8,8	9,3
1996	9,3	8,3	8,8	3,6	3,3	3,5	9,3	8,3	8,8
1997	9,3	8,3	8,8	2,9	3,1	3,0	9,3	8,4	8,8
1998	9,3	8,3	8,8	3,3	3,2	3,2	9,3	8,3	8,8
1999	9,2	8,3	8,7	3,4	3,3	3,4	9,2	8,3	8,7

¹⁾ Živě narození na 1 000 obyvatel

²⁾ Mrtvě narození na 1 000 všech narozených

³⁾ Narození (živě i mrtvě) na 1 000 obyvatel

3. Vývoj počtu narozených podle věku matky v ČR - údaje ČSÚ

Rok	Věk matky															Celkem
	-14	15	16	17	18	19	15 - 19	20 - 24	25 - 29	30 - 34	35 - 39	40 - 44	45 - 49	50+	neudán	
1970	26	111	666	2 223	5 829	11 241	20 070	74 815	37 047	11 831	4 081	973	40	3	7	148 893
1975	17	72	556	2 335	6 657	11 770	21 390	87 949	57 796	20 107	4 749	813	34	-	14	192 869
1980	16	71	526	2 088	5 557	9 565	17 807	68 976	44 704	17 897	4 574	622	26	-	43	154 665
1985	1	82	548	2 104	5 337	9 860	17 931	62 619	35 250	15 413	4 638	567	21	-	48	136 488
1986	14	61	489	1 964	5 336	9 390	17 240	62 404	33 764	15 144	4 755	605	16	-	-	133 942
1987	13	72	438	1 805	5 364	9 441	17 120	61 505	32 981	14 421	4 725	677	26	1	-	131 469
1988	18	79	433	1 906	5 433	9 931	17 782	61 374	33 863	14 874	4 630	687	10	-	-	133 238
1989	11	77	418	1 748	5 495	9 787	17 525	58 575	33 999	13 462	4 631	653	25	-	-	128 881
1990	20	100	537	2 017	5 558	10 239	18 451	58 735	35 440	13 123	4 613	697	15	-	-	131 094
1991	19	108	589	2 406	6 452	10 538	20 093	58 020	34 360	12 129	4 456	751	22	-	-	129 850
1992	23	105	557	2 244	6 315	10 543	19 764	53 779	32 512	11 227	4 055	758	24	-	-	122 142
1993	26	109	536	2 084	5 949	10 452	19 130	53 293	32 220	11 759	4 271	741	30	-	-	121 470
1994	21	98	421	1 580	4 324	7 937	14 360	47 444	28 831	11 595	3 919	720	25	-	-	106 915
1995	15	90	383	1 156	3 050	5 960	10 639	42 226	27 340	11 789	3 675	680	33	-	-	96 397
1996	23	81	313	945	2 338	4 470	8 147	39 230	27 017	11 998	3 650	670	28	-	-	90 763
1997	17	66	289	815	2 033	3 750	6 953	37 891	29 076	12 456	3 848	671	18	-	-	90 930
1998	5	48	256	738	1 716	3 298	6 056	35 799	31 317	12 873	4 062	702	15	-	-	90 829
1999	12	59	233	692	1 489	2 882	5 355	32 112	33 887	13 380	4 288	702	38	-	-	89 774

4. Vývoj počtu živě narozených podle věku matky v ČR - údaje ČSÚ

Rok	Věk matky															Celkem
	-14	15	16	17	18	19	15 - 19	20 - 24	25 - 29	30 - 34	35 - 39	40 - 44	45 - 49	50+	neudán	
1970	25	110	661	2 207	5 792	11 173	19 943	74 396	36 777	11 720	4 011	945	39	2	7	147 865
1975	16	71	554	2 323	6 626	11 713	21 287	87 545	57 457	19 922	4 704	797	34	-	14	191 776
1980	16	71	524	2 076	5 525	9 533	17 729	68 654	44 471	17 747	4 516	603	23	-	42	153 801
1985	1	81	547	2 097	5 304	9 823	17 852	62 401	35 101	15 307	4 588	563	20	-	48	135 881
1986	14	61	486	1 957	5 307	9 359	17 170	62 167	33 624	15 060	4 711	594	16	-	-	133 356
1987	13	71	437	1 800	5 344	9 395	17 047	61 292	32 840	14 345	4 688	671	24	1	-	130 921
1988	16	79	431	1 893	5 411	9 901	17 715	61 161	33 696	14 794	4 598	678	9	-	-	132 667
1989	11	77	416	1 740	5 478	9 745	17 456	58 377	33 855	13 395	4 597	640	25	-	-	128 356
1990	19	99	536	2 007	5 539	10 205	18 386	58 550	35 292	13 048	4 567	687	15	-	-	130 564
1991	19	108	587	2 397	6 423	10 511	20 026	57 817	34 241	12 054	4 431	744	22	-	-	129 354
1992	23	103	557	2 237	6 287	10 512	19 696	53 614	32 406	11 183	4 015	745	23	-	-	121 705
1993	26	108	533	2 076	5 928	10 417	19 062	53 132	32 097	11 705	4 240	733	30	-	-	121 025
1994	21	97	420	1 576	4 311	7 916	14 320	47 312	28 742	11 547	3 896	716	25	-	-	106 579
1995	14	89	380	1 152	3 033	5 941	10 595	42 126	27 255	11 745	3 655	674	33	-	-	96 097
1996	23	81	312	941	2 329	4 453	8 116	39 123	26 920	11 940	3 632	664	28	-	-	90 446
1997	16	66	289	811	2 022	3 735	6 923	37 797	29 000	12 411	3 826	666	18	-	-	90 657
1998	5	48	256	736	1 707	3 283	6 030	35 704	31 225	12 829	4 032	696	14	-	-	90 535
1999	12	59	227	690	1 485	2 874	5 335	32 025	33 796	13 318	4 255	693	37	-	-	89 471

5.1 Vývoj počtu narozených s porodní hmotností do 999 g v ČR

1/2

Rok	Živě narození			Mrtvě narození			Narození úhrnem		
	chlapci	dívky	celkem	chlapci	dívky	celkem	chlapci	dívky	celkem
absolutně									
1960	45	64	109	9	11	20	54	75	129
1961	31	64	95	6	8	14	37	72	109
1962	51	85	136	4	11	15	55	96	151
1963	56	83	139	6	15	21	62	98	160
1964	68	93	161	5	12	17	73	105	178
1965	305	313	618	41	28	69	346	341	687
1966	252	253	505	33	22	55	285	275	560
1967	250	246	496	34	22	56	284	268	552
1968	236	267	503	33	22	55	269	289	558
1969	258	235	493	29	31	60	287	266	553
1970	245	248	493	24	27	51	269	275	544
1971	258	267	525	29	27	56	287	294	581
1972	246	263	509	27	31	58	273	294	567
1973	298	315	613	32	35	67	330	350	680
1974	318	339	657	33	34	67	351	373	724
1975	308	308	616	22	36	58	330	344	674
1976	252	278	530	30	27	57	282	305	587
1977	247	216	463	28	24	52	275	240	515
1978	202	203	405	20	25	45	222	228	450
1979	176	181	357	27	21	48	203	202	405
1980	157	173	330	22	34	56	179	207	386
1981	150	167	317	23	22	45	173	189	362
1982	142	137	279	12	16	28	154	153	307
1983	136	135	271	19	17	36	155	152	307
1984	95	112	207	25	18	43	120	130	250
1985	80	125	205	16	18	34	96	143	239
1986	96	118	214	11	9	20	107	127	234
1987	89	83	172	6	14	20	95	97	192
1988	93	114	207	2	1	3	95	115	210
1989	95	86	181	1	3	4	96	89	185
1990	143	159	302	4	3	7	147	162	309
1991	192	191	383	7	5	12	199	196	395
1992	176	183	359	6	6	12	182	189	371
1993	166	164	330	9	8	17	175	172	347
1994	167	150	317	4	1	5	171	151	322
1995	158	159	317	5	2	7	163	161	324
1996	158	164	322	6	7	13	164	171	335
1997	170	165	335	1	1	2	171	166	337
1998	145	140	285	-	-	-	145	140	285
1999	171	155	326	-	-	-	171	155	326

5.1 Vývoj počtu narozených s porodní hmotností do 999 g v ČR

2/2

Rok	Živě narození			Mrtvě narození			Narození úhrnem		
	chlapci	dívky	celkem	chlapci	dívky	celkem	chlapci	dívky	celkem
v %									
1960	0,07	0,10	0,08	1,24	1,97	1,56	0,08	0,12	0,10
1961	0,05	0,10	0,07	0,92	1,52	1,18	0,05	0,11	0,08
1962	0,07	0,13	0,10	0,66	2,05	1,32	0,08	0,15	0,11
1963	0,07	0,11	0,09	0,90	2,68	1,72	0,08	0,13	0,11
1964	0,09	0,12	0,10	0,76	2,03	1,36	0,09	0,14	0,11
1965	0,40	0,44	0,42	6,86	5,50	6,23	0,45	0,47	0,46
1966	0,35	0,37	0,36	5,95	4,50	5,27	0,39	0,40	0,39
1967	0,35	0,37	0,36	6,80	4,73	5,80	0,40	0,40	0,40
1968	0,33	0,40	0,37	6,51	4,87	5,74	0,38	0,43	0,40
1969	0,35	0,34	0,34	5,57	6,61	6,06	0,39	0,38	0,38
1970	0,32	0,34	0,33	4,51	5,44	4,96	0,35	0,38	0,37
1971	0,33	0,36	0,34	5,11	5,56	5,32	0,36	0,39	0,37
1972	0,29	0,33	0,31	4,86	5,88	5,36	0,32	0,37	0,34
1973	0,32	0,36	0,34	5,03	6,17	5,57	0,35	0,40	0,37
1974	0,32	0,36	0,34	5,28	5,79	5,53	0,35	0,39	0,37
1975	0,31	0,33	0,32	4,00	6,63	5,31	0,33	0,36	0,35
1976	0,26	0,30	0,28	5,34	4,64	4,98	0,29	0,33	0,31
1977	0,26	0,24	0,25	4,83	4,60	4,72	0,29	0,27	0,28
1978	0,22	0,23	0,23	3,50	4,58	4,03	0,24	0,26	0,25
1979	0,20	0,22	0,21	5,27	4,57	4,94	0,23	0,24	0,23
1980	0,20	0,23	0,21	5,23	7,67	6,48	0,22	0,28	0,25
1981	0,20	0,24	0,22	5,69	6,40	6,02	0,23	0,27	0,25
1982	0,20	0,20	0,20	2,83	4,49	3,59	0,21	0,22	0,22
1983	0,19	0,20	0,20	5,29	4,97	5,14	0,22	0,23	0,22
1984	0,14	0,17	0,15	7,18	6,04	6,66	0,17	0,19	0,18
1985	0,11	0,19	0,15	5,16	6,06	5,60	0,14	0,21	0,18
1986	0,14	0,18	0,16	3,58	3,23	3,41	0,16	0,20	0,17
1987	0,13	0,13	0,13	2,26	4,96	3,65	0,14	0,15	0,15
1988	0,14	0,18	0,16	0,70	0,35	0,53	0,14	0,18	0,16
1989	0,14	0,14	0,14	0,36	1,21	0,76	0,15	0,14	0,14
1990	0,21	0,25	0,23	1,52	1,13	1,32	0,22	0,25	0,24
1991	0,29	0,30	0,30	2,79	2,04	2,42	0,30	0,31	0,30
1992	0,28	0,31	0,29	2,45	3,13	2,75	0,29	0,32	0,30
1993	0,27	0,28	0,27	3,64	4,04	3,82	0,28	0,29	0,29
1994	0,31	0,29	0,30	2,19	0,65	1,49	0,31	0,29	0,30
1995	0,32	0,34	0,33	3,03	1,48	2,33	0,33	0,34	0,34
1996	0,34	0,37	0,36	3,53	4,76	4,10	0,35	0,39	0,37
1997	0,37	0,37	0,37	0,74	0,72	0,73	0,37	0,38	0,37
1998	0,31	0,32	0,31	-	-	-	0,31	0,32	0,31
1999	0,37	0,36	0,36	-	-	-	0,37	0,35	0,36

5.2 Vývoj počtu narozených s porodní hmotností 1000 g - 2499 g v ČR

1/2

Rok	Živě narození			Mrtvě narození			Narození úhrnem		
	chlapci	dívky	celkem	chlapci	dívky	celkem	chlapci	dívky	celkem
absolutně									
1960	3 590	3 938	7 528	319	267	586	3 909	4 205	8 114
1961	3 590	4 074	7 664	290	259	549	3 880	4 333	8 213
1962	3 628	4 078	7 706	278	272	550	3 906	4 350	8 256
1963	4 072	4 543	8 615	303	277	580	4 375	4 820	9 195
1964	3 973	4 566	8 539	323	275	598	4 296	4 841	9 137
1965	3 971	4 394	8 365	293	245	538	4 264	4 639	8 903
1966	3 934	4 458	8 392	255	241	496	4 189	4 699	8 888
1967	3 783	4 380	8 163	243	230	473	4 026	4 610	8 636
1968	3 818	4 156	7 974	253	214	467	4 071	4 370	8 441
1969	3 935	4 316	8 251	235	214	449	4 170	4 530	8 700
1970	4 061	4 529	8 590	252	230	482	4 313	4 759	9 072
1971	4 419	4 694	9 113	260	211	471	4 679	4 905	9 584
1972	4 574	5 055	9 629	270	264	534	4 844	5 319	10 163
1973	4 980	5 455	10 435	294	255	549	5 274	5 710	10 984
1974	5 279	5 849	11 128	303	249	552	5 582	6 098	11 680
1975	5 215	6 067	11 282	259	250	509	5 474	6 317	11 791
1976	5 316	6 031	11 347	277	262	539	5 593	6 293	11 886
1977	5 000	5 622	10 622	290	252	542	5 290	5 874	11 164
1978	5 041	5 623	10 664	299	276	575	5 340	5 899	11 239
1979	4 771	5 348	10 119	232	207	439	5 003	5 555	10 558
1980	4 145	4 640	8 785	225	237	462	4 370	4 877	9 247
1981	3 926	4 474	8 400	194	175	369	4 120	4 649	8 769
1982	3 811	4 411	8 222	225	197	422	4 036	4 608	8 644
1983	3 636	4 091	7 727	209	190	399	3 845	4 281	8 126
1984	3 558	4 051	7 609	185	150	335	3 743	4 201	7 944
1985	3 432	4 020	7 452	181	168	349	3 613	4 188	7 801
1986	3 474	3 860	7 334	161	146	307	3 635	4 006	7 641
1987	3 155	3 756	6 911	145	155	300	3 300	3 911	7 211
1988	3 225	3 783	7 008	135	161	296	3 360	3 944	7 304
1989	2 910	3 560	6 470	175	158	333	3 085	3 718	6 803
1990	3 196	3 666	6 862	161	165	326	3 357	3 831	7 188
1991	3 309	3 901	7 210	138	132	270	3 447	4 033	7 480
1992	3 052	3 540	6 592	152	115	267	3 204	3 655	6 859
1993	2 967	3 504	6 471	121	115	236	3 088	3 619	6 707
1994	2 525	2 985	5 510	101	73	174	2 626	3 058	5 684
1995	2 278	2 672	4 950	89	87	176	2 367	2 759	5 126
1996	2 186	2 448	4 634	89	86	175	2 275	2 534	4 809
1997	2 189	2 571	4 760	76	73	149	2 265	2 644	4 909
1998	2 338	2 701	5 039	99	73	172	2 437	2 774	5 211
1999	2 212	2 730	4 942	92	75	167	2 304	2 805	5 109

5.2 Vývoj počtu narozených s porodní hmotností 1000 g - 2499 g v ČR

2/2

Rok	Živě narození			Mrtvě narození			Narození úhrnem		
	chlapci	dívky	celkem	chlapci	dívky	celkem	chlapci	dívky	celkem
	v %								
1960	5,40	6,31	5,84	44,00	47,94	45,71	5,82	6,68	6,23
1961	5,33	6,40	5,85	44,34	49,05	46,45	5,70	6,75	6,21
1962	5,29	6,27	5,77	46,18	50,75	48,33	5,65	6,64	6,13
1963	5,33	6,27	5,79	45,70	49,55	47,46	5,68	6,60	6,13
1964	4,99	6,10	5,53	49,24	46,61	47,99	5,35	6,42	5,87
1965	5,23	6,15	5,67	49,00	48,13	48,60	5,57	6,44	5,99
1966	5,42	6,50	5,94	45,95	49,28	47,51	5,73	6,80	6,25
1967	5,31	6,52	5,90	48,60	49,46	49,02	5,61	6,81	6,19
1968	5,41	6,21	5,80	49,90	47,35	48,70	5,73	6,49	6,10
1969	5,33	6,22	5,76	45,11	45,63	45,35	5,61	6,49	6,04
1970	5,37	6,28	5,81	47,37	46,37	46,89	5,66	6,55	6,09
1971	5,59	6,25	5,91	45,86	43,42	44,73	5,87	6,49	6,17
1972	5,44	6,36	5,88	48,56	50,09	49,31	5,72	6,65	6,17
1973	5,30	6,21	5,74	46,23	44,97	45,64	5,58	6,46	6,00
1974	5,29	6,20	5,73	48,48	42,42	45,54	5,56	6,42	5,98
1975	5,32	6,47	5,88	47,09	46,04	46,57	5,55	6,70	6,11
1976	5,53	6,61	6,06	49,29	45,02	47,12	5,79	6,85	6,30
1977	5,36	6,35	5,84	50,00	48,28	49,18	5,64	6,60	6,11
1978	5,49	6,46	5,96	52,36	50,55	51,48	5,78	6,73	6,24
1979	5,39	6,39	5,88	45,31	45,00	45,16	5,62	6,60	6,10
1980	5,22	6,24	5,71	53,44	53,50	53,47	5,47	6,52	5,98
1981	5,30	6,36	5,82	48,02	50,87	49,33	5,53	6,57	6,04
1982	5,25	6,38	5,80	53,07	55,34	54,10	5,53	6,63	6,07
1983	5,14	6,13	5,62	58,22	55,56	56,92	5,41	6,38	5,88
1984	5,06	6,07	5,56	53,16	50,34	51,86	5,30	6,27	5,77
1985	4,93	6,07	5,48	58,39	56,57	57,50	5,16	6,30	5,72
1986	5,07	5,96	5,50	52,44	52,33	52,39	5,28	6,15	5,70
1987	4,69	5,90	5,28	54,51	54,96	54,74	4,88	6,12	5,48
1988	4,75	5,83	5,28	47,04	56,69	51,84	4,93	6,06	5,48
1989	4,43	5,68	5,04	63,18	63,71	63,43	4,68	5,91	5,28
1990	4,77	5,76	5,26	60,98	62,03	61,51	4,99	6,00	5,48
1991	4,97	6,22	5,57	54,98	53,88	54,44	5,15	6,41	5,76
1992	4,87	6,00	5,42	62,04	59,90	61,10	5,09	6,17	5,62
1993	4,78	5,95	5,35	48,99	58,08	53,03	4,95	6,12	5,52
1994	4,62	5,75	5,17	55,19	47,71	51,79	4,78	5,88	5,32
1995	4,61	5,72	5,15	53,94	64,44	58,67	4,78	5,89	5,32
1996	4,71	5,56	5,12	52,35	58,50	55,21	4,88	5,74	5,30
1997	4,70	5,83	5,25	56,30	52,90	54,58	4,85	5,98	5,40
1998	5,02	6,15	5,57	63,87	52,52	58,50	5,21	6,29	5,74
1999	4,83	6,26	5,52	58,23	51,72	55,12	5,01	6,41	5,69

5.3 Vývoj počtu narozených s porodní hmotností do 2499 g v ČR

1/2

Rok	Živě narození			Mrtvě narození			Narození úhrnem		
	chlapci	dívky	celkem	chlapci	dívky	celkem	chlapci	dívky	celkem
absolutně									
1960	3 635	4 002	7 637	328	278	606	3 963	4 280	8 243
1961	3 621	4 138	7 759	296	267	563	3 917	4 405	8 322
1962	3 679	4 163	7 842	282	283	565	3 961	4 446	8 407
1963	4 128	4 626	8 754	309	292	601	4 437	4 918	9 355
1964	4 041	4 659	8 700	328	287	615	4 369	4 946	9 315
1965	4 276	4 707	8 983	334	273	607	4 610	4 980	9 590
1966	4 186	4 711	8 897	288	263	551	4 474	4 974	9 448
1967	4 033	4 626	8 659	277	252	529	4 310	4 878	9 188
1968	4 054	4 423	8 477	286	236	522	4 340	4 659	8 999
1969	4 193	4 551	8 744	264	245	509	4 457	4 796	9 253
1970	4 306	4 777	9 083	276	257	533	4 582	5 034	9 616
1971	4 677	4 961	9 638	289	238	527	4 966	5 199	10 165
1972	4 820	5 318	10 138	297	295	592	5 117	5 613	10 730
1973	5 278	5 770	11 048	326	290	616	5 604	6 060	11 664
1974	5 597	6 188	11 785	336	283	619	5 933	6 471	12 404
1975	5 523	6 375	11 898	281	286	567	5 804	6 661	12 465
1976	5 568	6 309	11 877	307	289	596	5 875	6 598	12 473
1977	5 247	5 838	11 085	318	276	594	5 565	6 114	11 679
1978	5 243	5 826	11 069	319	301	620	5 562	6 127	11 689
1979	4 947	5 529	10 476	259	228	487	5 206	5 757	10 963
1980	4 302	4 813	9 115	247	271	518	4 549	5 084	9 633
1981	4 076	4 641	8 717	217	197	414	4 293	4 838	9 131
1982	3 953	4 548	8 501	237	213	450	4 190	4 761	8 951
1983	3 772	4 226	7 998	228	207	435	4 000	4 433	8 433
1984	3 653	4 163	7 816	210	168	378	3 863	4 331	8 194
1985	3 512	4 145	7 657	197	186	383	3 709	4 331	8 040
1986	3 570	3 978	7 548	172	155	327	3 742	4 133	7 875
1987	3 244	3 839	7 083	151	169	320	3 395	4 008	7 403
1988	3 318	3 897	7 215	137	162	299	3 455	4 059	7 514
1989	3 005	3 646	6 651	176	161	337	3 181	3 807	6 988
1990	3 339	3 825	7 164	165	168	333	3 504	3 993	7 497
1991	3 501	4 092	7 593	145	137	282	3 646	4 229	7 875
1992	3 228	3 723	6 951	158	121	279	3 386	3 844	7 230
1993	3 133	3 668	6 801	130	123	253	3 263	3 791	7 054
1994	2 692	3 135	5 827	105	74	179	2 797	3 209	6 006
1995	2 436	2 831	5 267	94	89	183	2 530	2 920	5 450
1996	2 344	2 612	4 956	95	93	188	2 439	2 705	5 144
1997	2 359	2 736	5 095	77	74	151	2 436	2 810	5 246
1998	2 483	2 841	5 324	99	73	172	2 582	2 914	5 496
1999	2 383	2 885	5 268	92	75	167	2 475	2 960	5 435

5.3 Vývoj počtu narozených s porodní hmotností do 2499 g v ČR

2/2

Rok	Živě narození			Mrtvě narození			Narození úhrnem		
	chlapci	dívky	celkem	chlapci	dívky	celkem	chlapci	dívky	celkem
	v %								
1960	5,47	6,41	5,93	45,24	49,91	47,27	5,90	6,80	6,33
1961	5,38	6,50	5,92	45,26	50,57	47,63	5,76	6,86	6,29
1962	5,37	6,40	5,87	46,84	52,80	49,65	5,73	6,78	6,24
1963	5,40	6,39	5,88	46,61	52,24	49,18	5,76	6,74	6,23
1964	5,08	6,23	5,63	50,00	48,64	49,36	5,44	6,56	5,98
1965	5,63	6,58	6,09	55,85	53,63	54,83	6,02	6,92	6,46
1966	5,77	6,87	6,30	51,89	53,78	52,78	6,12	7,20	6,64
1967	5,66	6,89	6,25	55,40	54,19	54,82	6,01	7,21	6,59
1968	5,75	6,61	6,17	56,41	52,21	54,43	6,11	6,92	6,50
1969	5,68	6,56	6,11	50,67	52,24	51,41	6,00	6,87	6,42
1970	5,69	6,62	6,14	51,88	51,81	51,85	6,01	6,93	6,46
1971	5,91	6,61	6,25	50,97	48,97	50,05	6,23	6,88	6,55
1972	5,73	6,69	6,19	53,42	55,98	54,66	6,04	7,01	6,51
1973	5,62	6,57	6,08	51,26	51,15	51,21	5,93	6,86	6,38
1974	5,61	6,56	6,07	53,76	48,21	51,07	5,91	6,81	6,35
1975	5,63	6,80	6,20	51,09	52,67	51,88	5,89	7,06	6,46
1976	5,80	6,91	6,34	54,63	49,66	52,10	6,08	7,18	6,62
1977	5,63	6,59	6,10	54,83	52,87	53,90	5,93	6,87	6,39
1978	5,71	6,69	6,19	55,87	55,13	55,51	6,02	6,99	6,49
1979	5,59	6,61	6,09	50,59	49,57	50,10	5,85	6,84	6,33
1980	5,42	6,47	5,93	58,67	61,17	59,95	5,70	6,79	6,23
1981	5,50	6,59	6,04	53,71	57,27	55,35	5,76	6,84	6,29
1982	5,45	6,58	6,00	55,90	59,83	57,69	5,74	6,85	6,28
1983	5,33	6,33	5,82	63,51	60,53	62,05	5,63	6,61	6,11
1984	5,20	6,24	5,71	60,34	56,38	58,51	5,47	6,47	5,96
1985	5,04	6,26	5,64	63,55	62,63	63,10	5,30	6,51	5,89
1986	5,21	6,14	5,66	56,03	55,56	55,80	5,44	6,35	5,88
1987	4,82	6,03	5,41	56,77	59,93	58,39	5,02	6,27	5,63
1988	4,89	6,01	5,44	47,74	57,04	52,36	5,07	6,23	5,64
1989	4,58	5,82	5,18	63,54	64,92	64,19	4,82	6,05	5,42
1990	4,99	6,01	5,49	62,50	63,16	62,83	5,21	6,25	5,72
1991	5,25	6,53	5,87	57,77	55,92	56,85	5,45	6,72	6,06
1992	5,15	6,31	5,71	64,49	63,02	63,84	5,38	6,49	5,92
1993	5,04	6,23	5,62	52,63	62,12	56,85	5,23	6,41	5,81
1994	4,92	6,04	5,47	57,38	48,37	53,27	5,10	6,17	5,62
1995	4,93	6,06	5,48	56,97	65,93	61,00	5,10	6,24	5,65
1996	5,05	5,93	5,48	55,88	63,27	59,31	5,23	6,13	5,67
1997	5,07	6,21	5,62	57,04	53,62	55,31	5,22	6,35	5,77
1998	5,33	6,46	5,88	63,87	52,52	58,50	5,52	6,61	6,05
1999	5,20	6,61	5,89	58,23	51,72	55,12	5,38	6,76	6,05

5.4 Vývoj počtu narozených s porodní hmotností 2500 g a více v ČR

1/2

Rok	Živě narození			Mrtvě narození			Narození úhrnem		
	chlapci	dívky	celkem	chlapci	dívky	celkem	chlapci	dívky	celkem
absolutně									
1960	62 826	58 416	121 242	397	279	676	63 223	58 695	121 918
1961	63 737	59 523	123 260	358	261	619	64 095	59 784	123 879
1962	64 866	60 849	125 715	320	253	573	65 186	61 102	126 288
1963	72 267	67 819	140 086	354	267	621	72 621	68 086	140 707
1964	75 579	70 141	145 720	328	303	631	75 907	70 444	146 351
1965	71 666	66 789	138 455	264	236	500	71 930	67 025	138 955
1966	68 381	63 884	132 265	267	226	493	68 648	64 110	132 758
1967	67 233	62 556	129 789	223	213	436	67 456	62 769	130 225
1968	66 476	62 484	128 960	221	216	437	66 697	62 700	129 397
1969	69 625	64 796	134 421	257	224	481	69 882	65 020	134 902
1970	71 388	67 394	138 782	256	239	495	71 644	67 633	139 277
1971	74 430	70 112	144 542	278	248	526	74 708	70 360	145 068
1972	79 330	74 193	153 523	259	232	491	79 589	74 425	154 014
1973	88 647	82 055	170 702	310	277	587	88 957	82 332	171 289
1974	94 231	88 199	182 430	289	304	593	94 520	88 503	183 023
1975	92 514	87 364	179 878	269	257	526	92 783	87 621	180 404
1976	90 508	84 993	175 501	255	293	548	90 763	85 286	176 049
1977	87 981	82 697	170 678	262	246	508	88 243	82 943	171 186
1978	86 605	81 227	167 832	252	245	497	86 857	81 472	168 329
1979	83 495	78 141	161 636	253	232	485	83 748	78 373	162 121
1980	75 107	69 579	144 686	174	172	346	75 281	69 751	145 032
1981	69 987	65 734	135 721	187	147	334	70 174	65 881	136 055
1982	68 626	64 611	133 237	187	143	330	68 813	64 754	133 567
1983	66 947	62 486	129 433	131	135	266	67 078	62 621	129 699
1984	66 600	62 525	129 125	138	130	268	66 738	62 655	129 393
1985	66 150	62 074	128 224	113	111	224	66 263	62 185	128 448
1986	64 969	60 839	125 808	135	124	259	65 104	60 963	126 067
1987	64 061	59 777	123 838	115	113	228	64 176	59 890	124 066
1988	64 512	60 940	125 452	150	122	272	64 662	61 062	125 724
1989	62 664	59 041	121 705	101	87	188	62 765	59 128	121 893
1990	63 631	59 769	123 400	99	98	197	63 730	59 867	123 597
1991	63 143	58 618	121 761	106	108	214	63 249	58 726	121 975
1992	59 473	55 281	114 754	87	71	158	59 560	55 352	114 912
1993	58 982	55 242	114 224	117	75	192	59 099	55 317	114 416
1994	52 012	48 740	100 752	78	79	157	52 090	48 819	100 909
1995	46 969	43 861	90 830	71	46	117	47 040	43 907	90 947
1996	44 091	41 399	85 490	75	54	129	44 166	41 453	85 619
1997	44 211	41 351	85 562	58	64	122	44 269	41 415	85 684
1998	44 098	41 113	85 211	56	66	122	44 154	41 179	85 333
1999	43 446	40 757	84 203	66	70	136	43 512	40 827	84 339

5.4 Vývoj počtu narozených s porodní hmotností 2500 g a více v ČR

2/2

Rok	Živě narození			Mrtvě narození			Narození úhrnem		
	chlapci	dívky	celkem	chlapci	dívky	celkem	chlapci	dívky	celkem
	v %								
1960	94,53	93,59	94,07	54,76	50,09	52,73	94,10	93,20	93,67
1961	94,62	93,50	94,08	54,74	49,43	52,37	94,24	93,14	93,71
1962	94,63	93,60	94,13	53,16	47,20	50,35	94,27	93,22	93,76
1963	94,60	93,61	94,12	53,39	47,76	50,82	94,24	93,26	93,77
1964	94,92	93,77	94,37	50,00	51,36	50,64	94,56	93,44	94,02
1965	94,37	93,42	93,91	44,15	46,37	45,17	93,98	93,08	93,54
1966	94,23	93,13	93,70	48,11	46,22	47,22	93,88	92,80	93,36
1967	94,34	93,11	93,75	44,60	45,81	45,18	93,99	92,79	93,41
1968	94,25	93,39	93,83	43,59	47,79	45,57	93,89	93,08	93,50
1969	94,32	93,44	93,89	49,33	47,76	48,59	94,00	93,13	93,58
1970	94,31	93,38	93,86	48,12	48,19	48,15	93,99	93,07	93,54
1971	94,09	93,39	93,75	49,03	51,03	49,95	93,77	93,12	93,45
1972	94,27	93,31	93,81	46,58	44,02	45,34	93,96	92,99	93,49
1973	94,38	93,43	93,92	48,74	48,85	48,79	94,07	93,14	93,62
1974	94,39	93,44	93,93	46,24	51,79	48,93	94,09	93,19	93,65
1975	94,37	93,20	93,80	48,91	47,33	48,12	94,11	92,94	93,54
1976	94,20	93,09	93,66	45,37	50,34	47,90	93,92	92,82	93,38
1977	94,37	93,41	93,90	45,17	47,13	46,10	94,07	93,13	93,61
1978	94,29	93,31	93,81	44,13	44,87	44,49	93,98	93,01	93,51
1979	94,41	93,39	93,91	49,41	50,43	49,90	94,15	93,16	93,67
1980	94,58	93,53	94,07	41,33	38,83	40,05	94,30	93,21	93,77
1981	94,50	93,41	93,96	46,29	42,73	44,65	94,24	93,16	93,71
1982	94,55	93,42	94,00	44,10	40,17	42,31	94,26	93,15	93,72
1983	94,67	93,67	94,18	36,49	39,47	37,95	94,37	93,39	93,89
1984	94,80	93,76	94,29	39,66	43,62	41,49	94,53	93,53	94,04
1985	94,96	93,74	94,36	36,45	37,37	36,90	94,70	93,49	94,11
1986	94,79	93,86	94,34	43,97	44,44	44,20	94,56	93,65	94,12
1987	95,18	93,97	94,59	43,23	40,07	41,61	94,98	93,73	94,37
1988	95,11	93,99	94,56	52,26	42,96	47,64	94,93	93,77	94,36
1989	95,42	94,18	94,82	36,46	35,08	35,81	95,18	93,95	94,58
1990	95,01	93,99	94,51	37,50	36,84	37,17	94,79	93,75	94,28
1991	94,75	93,47	94,13	42,23	44,08	43,15	94,55	93,28	93,94
1992	94,85	93,69	94,29	35,51	36,98	36,16	94,62	93,51	94,08
1993	94,96	93,77	94,38	47,37	37,88	43,15	94,77	93,59	94,19
1994	95,08	93,96	94,53	42,62	51,63	46,73	94,90	93,83	94,38
1995	95,07	93,94	94,52	43,03	34,07	39,00	94,90	93,76	94,35
1996	94,95	94,07	94,52	44,12	36,73	40,69	94,77	93,87	94,33
1997	94,93	93,79	94,38	42,96	46,38	44,69	94,78	93,65	94,23
1998	94,67	93,54	94,12	36,13	47,48	41,50	94,48	93,39	93,95
1999	94,80	93,39	94,11	41,77	48,28	44,88	94,62	93,24	93,95

6.1 Narození a porody podle četnosti těhotenství a věku matky - údaje ČSÚ

Narození, porody	Věková skupina						Celkem
	-17	18-19	20-24	25-29	30-34	35+	
Narození úhrnem	996	4 371	32 112	33 887	13 380	5 028	89 774
živě	988	4 359	32 025	33 796	13 318	4 985	89 471
mrtvě	8	12	87	91	62	43	303
Porody úhrnem	990	4 336	31 755	33 282	13 029	4 894	88 286
v tom: jednoduché	984	4 301	31 403	32 695	12 687	4 759	86 829
dvojčat	6	35	348	570	333	135	1 427
trojčat	-	-	4	16	9	-	29
čtyřčat	-	-	-	1	-	-	1

6.2 Narození podle četnosti těhotenství a vitality - údaje ČSÚ

Četnost těhotenství	Narozené děti		
	celkem	živě	mrtvě
jedno dítě	86 829	86 550	279
dvojčata	2 854	2 833	21
trojčata	87	84	3
čtyřčata	4	4	-
Celkem	89 774	89 471	303
v tom: chlapci	45 987	45 829	158
dívky	43 787	43 642	145

ZPRÁVA O RODIČCE 1999

tabulky číslo 1-12

1. Rodička podle rodinného stavu a věku

Rodinný stav	Věková skupina						Celkem
	-17	18-19	20-24	25-29	30-34	35+	
	absolutně						
svobodná	848	2 149	6 940	3 987	1 275	435	15 634
vdaná, družka	148	2 172	24 155	27 559	10 316	3 586	67 936
rozvedená	-	11	434	1 365	1 188	714	3 712
vdova	-	1	17	71	84	98	271
nezjištěn	3	2	28	28	24	7	92
celkem ÚZIS	999	4 335	31 574	33 010	12 887	4 840	87 645
celkem ČSÚ	990	4 336	31 755	33 282	13 029	4 894	88 286
<i>rozdíl ÚZIS proti ČSÚ</i>	9	-1	-181	-272	-142	-54	-641
	v %						
svobodná	84,9	49,6	22,0	12,1	9,9	9,0	17,8
vdaná, družka	14,8	50,1	76,5	83,5	80,0	74,1	77,5
rozvedená	-	0,3	1,4	4,1	9,2	14,8	4,2
vdova	-	-	0,1	0,2	0,7	2,0	0,3
nezjištěn	0,3	-	0,1	0,1	0,2	0,1	0,1
celkem	100,0	100,0	100,0	100,0	100,0	100,0	100,0
ÚZIS z ČSÚ	100,9	100,0	99,4	99,2	98,9	98,9	99,3
<i>rozdíl ÚZIS proti ČSÚ</i>	0,9	0,0	-0,6	-0,8	-1,1	-1,1	-0,7

2. Rodička podle vzdělání a věku

Vzdělání	Věková skupina						Celkem
	-17	18-19	20-24	25-29	30-34	35+	
	absolutně						
základní	829	1 616	4 504	2 587	1 313	775	11 624
střední bez maturity	139	1 997	14 845	11 963	3 599	1 349	33 892
střední s maturitou	18	654	11 385	13 885	5 021	1 694	32 657
vysokoškolské	-	3	437	4 194	2 798	963	8 395
nezjištěno	13	65	403	381	156	59	1 077
celkem	999	4 335	31 574	33 010	12 887	4 840	87 645
	v %						
základní	83,0	37,3	14,3	7,8	10,2	16,0	13,3
střední bez maturity	13,9	46,1	47,0	36,2	27,9	27,9	38,7
střední s maturitou	1,8	15,1	36,1	42,1	39,0	35,0	37,3
vysokoškolské	-	0,1	1,4	12,7	21,7	19,9	9,6
nezjištěno	1,3	1,5	1,3	1,2	1,2	1,2	1,2
celkem	100,0	100,0	100,0	100,0	100,0	100,0	100,0

3.1 Ukončení předchozích těhotenství podle věku matky a předchozích porodů

Předchozí porody	Věková skupina						Celkem
	-17	18-19	20-24	25-29	30-34	35+	
	absolutně						
žádný	912	3 805	20 328	12 912	2 657	698	41 312
jeden	83	475	9 608	15 637	5 762	1 307	32 872
dva	4	44	1 293	3 370	3 044	1 507	9 262
tři a více	-	11	345	1 091	1 424	1 328	4 199
celkem	999	4 335	31 574	33 010	12 887	4 840	87 645
	v %						
žádný	91,3	87,8	64,4	39,1	20,6	14,4	47,1
jeden	8,3	11,0	30,4	47,4	44,7	27,0	37,5
dva	0,4	1,0	4,1	10,2	23,6	31,1	10,6
tři a více	-	0,3	1,1	3,3	11,0	27,4	4,8
celkem	100,0	100,0	100,0	100,0	100,0	100,0	100,0

3.2 Ukončení předchozích těhotenství podle věku matky a předčasných porodů

Předčasné porody	Věková skupina						Celkem
	-17	18-19	20-24	25-29	30-34	35+	
	absolutně						
žádný	989	4 263	30 764	31 649	12 054	4 430	84 149
jeden	10	68	740	1 212	703	343	3 076
dva	-	3	51	123	99	54	330
tři a více	-	1	19	26	31	13	90
celkem	999	4 335	31 574	33 010	12 887	4 840	87 645
	v %						
žádný	99,0	98,3	97,4	95,9	93,5	91,5	96,0
jeden	1,0	1,6	2,3	3,7	5,5	7,1	3,5
dva	-	0,1	0,2	0,4	0,8	1,1	0,4
tři a více	-	-	0,1	0,1	0,2	0,3	0,1
celkem	100,0	100,0	100,0	100,0	100,0	100,0	100,0

3.3 Ukončení předchozích těhotenství podle věku matky a samovolných potratů

Samovolné potraty	Věková skupina						Celkem
	-17	18-19	20-24	25-29	30-34	35+	
	absolutně						
žádný	979	4 134	28 370	27 796	9 980	3 443	74 702
jeden	19	191	2 866	4 351	2 247	1 024	10 698
dva	1	9	287	682	491	274	1 744
tři a více	-	1	51	181	169	99	501
celkem	999	4 335	31 574	33 010	12 887	4 840	87 645
	v %						
žádný	98,0	95,4	89,9	84,2	77,4	71,1	85,2
jeden	1,9	4,4	9,1	13,2	17,4	21,2	12,2
dva	0,1	0,2	0,9	2,1	3,8	5,7	2,0
tři a více	-	-	0,2	0,5	1,3	2,0	0,6
celkem	100,0	100,0	100,0	100,0	100,0	100,0	100,0

3.4 Ukončení předchozích těhotenství podle věku matky a umělých přerušení těhotenství

Umělá přerušení těhotenství	Věková skupina						Celkem
	-17	18-19	20-24	25-29	30-34	35+	
	absolutně						
žádné	945	4 006	27 990	26 988	9 013	2 958	71 900
jedno	51	308	3 107	4 774	2 565	1 074	11 879
dvě	3	21	416	969	905	529	2 843
tři a více	-	-	61	279	404	279	1 023
celkem	999	4 335	31 574	33 010	12 887	4 840	87 645
	v %						
žádné	94,6	92,4	88,6	81,8	69,9	61,1	82,0
jedno	5,1	7,1	9,8	14,5	19,9	22,2	13,6
dvě	0,3	0,5	1,3	2,9	7,0	10,9	3,2
tři a více	-	-	0,2	0,8	3,1	5,8	1,2
celkem	100,0	100,0	100,0	100,0	100,0	100,0	100,0

4. Pracovní neschopnost v době těhotenství podle věku matky

Pracovní neschopnost v týdnech	Věková skupina						Celkem	
	-17	18-19	20-24	25-29	30-34	35+	absolutně	v %
žádná	922	3 373	22 791	24 288	9 383	3 519	64 276	73,3
1	14	49	300	342	138	55	898	1,0
2 - 3	10	80	715	818	310	115	2 048	2,3
4 - 5	4	75	574	683	242	70	1 648	1,9
6 - 10	15	156	1 262	1 364	591	167	3 555	4,1
11 - 15	7	88	853	829	336	139	2 252	2,6
16 - 20	16	196	1 642	1 545	602	287	4 288	4,9
21 a více	11	318	3 437	3 141	1 285	488	8 680	9,9
celkem	999	4 335	31 574	33 010	12 887	4 840	87 645	100,0

5. Hospitalizace v době těhotenství podle věku matky

Hospitalizace v týdnech	Věková skupina						Celkem	
	-17	18-19	20-24	25-29	30-34	35+	absolutně	v %
žádná	775	3 274	24 805	26 829	10 298	3 776	69 757	79,6
1	133	628	3 708	3 393	1 379	579	9 820	11,2
2 - 3	64	293	2 059	1 845	783	310	5 354	6,1
4 - 5	17	70	501	439	185	76	1 288	1,5
6 - 10	7	45	326	322	164	69	933	1,1
11 - 15	-	10	78	86	39	15	228	0,3
16 - 20	1	6	45	36	16	6	110	0,1
21 a více	2	9	52	60	23	9	155	0,2
celkem	999	4 335	31 574	33 010	12 887	4 840	87 645	100,0

6. Výsledky vyšetření rodičky během těhotenství

Výsledky vyšetření	Druh vyšetření						
	EKG+interní	RH protilátky	AFP	amniocentéza	amnioskopie	CTG	ultrazvuk
	absolutně						
neděláno	32 313	22 526	10 210	78 993	75 292	19 649	6 164
fyzilogický	55 016	64 624	74 257	8 582	12 200	67 243	79 803
patologický	316	495	3 178	70	153	753	1 678
celkem	87 645	87 645	87 645	87 645	87 645	87 645	87 645
	v %						
neděláno	36,9	25,7	11,6	90,1	85,9	22,4	7,0
fyzilogický	62,8	73,7	84,7	9,8	13,9	76,7	91,1
patologický	0,4	0,6	3,6	0,1	0,2	0,9	1,9
celkem	100,0	100,0	100,0	100,0	100,0	100,0	100,0

7.1 Trvání I. doby porodní podle věku matky

Trvání v hodinách	Věková skupina						Celkem
	-17	18-19	20-24	25-29	30-34	35+	
	absolutně						
méně než 1	95	447	3 579	4 183	2 064	1 047	11 415
1 - 2	176	723	6 496	8 347	3 754	1 462	20 958
3 - 5	444	1 932	13 920	14 123	5 117	1 739	37 275
6 - 10	253	1 096	6 714	5 613	1 735	523	15 934
11 - 15	29	113	693	584	167	45	1 631
16 a více	2	24	172	160	50	24	432
celkem	999	4 335	31 574	33 010	12 887	4 840	87 645
	v %						
méně než 1	9,5	10,3	11,3	12,7	16,0	21,6	13,0
1 - 2	17,6	16,7	20,6	25,3	29,1	30,2	23,9
3 - 5	44,4	44,6	44,1	42,8	39,7	35,9	42,5
6 - 10	25,3	25,3	21,3	17,0	13,5	10,8	18,2
11 - 15	2,9	2,6	2,2	1,8	1,3	0,9	1,9
16 a více	0,2	0,6	0,5	0,5	0,4	0,5	0,5
celkem	100,0	100,0	100,0	100,0	100,0	100,0	100,0

7.2 Trvání II. doby porodní podle věku matky

Trvání v minutách	Věková skupina						Celkem
	-17	18-19	20-24	25-29	30-34	35+	
	absolutně						
méně než 10	431	1 847	15 373	18 217	7 726	3 185	46 779
10 - 20	490	2 051	13 266	12 260	4 292	1 422	33 781
21 - 30	46	227	1 476	1 216	408	118	3 491
31 - 45	20	119	833	700	261	56	1 989
46 - 60	9	57	354	317	108	28	873
61 - 90	1	26	185	196	64	21	493
91 - 120	2	7	58	60	17	6	150
121 a více	-	1	27	42	11	4	85
neudáno	-	-	2	2	-	-	4
celkem	999	4 335	31 574	33 010	12 887	4 840	87 645
	v %						
méně než 10	43,1	42,6	48,7	55,2	60,0	65,8	53,4
10 - 20	49,0	47,3	42,0	37,1	33,3	29,4	38,5
21 - 30	4,6	5,2	4,7	3,7	3,2	2,4	4,0
31 - 45	2,0	2,7	2,6	2,1	2,0	1,2	2,3
46 - 60	0,9	1,3	1,1	1,0	0,8	0,6	1,0
61 - 90	0,1	0,6	0,6	0,6	0,5	0,4	0,6
91 - 120	0,2	0,2	0,2	0,2	0,1	0,1	0,2
121 a více	-	0,0	0,1	0,1	0,1	0,1	0,1
neudáno	-	-	0,0	0,0	-	-	0,0
celkem	100,0	100,0	100,0	100,0	100,0	100,0	100,0

8. Průběh porodu podle věku matky

Průběh porodu	Věková skupina při porodu						Celkem
	-17	18-19	20-24	25-29	30-34	35+	
	absolutně						
spontánní	881	3 738	27 151	28 193	10 676	3 755	74 394
KP extr. poloviční	2	12	65	66	16	6	167
KP extr. totální	1	3	12	16	5	-	37
sectio caesarea	94	461	3 526	4 025	1 936	998	11 040
vakuumextrakce	4	17	122	86	30	7	266
forceps východový	6	50	343	289	95	30	813
forceps šíře úžina	9	34	212	187	60	26	528
forceps ze vchodu	-	5	14	18	1	1	39
jiný	2	15	129	130	68	17	361
celkem	999	4 335	31 574	33 010	12 887	4 840	87 645
	v %						
spontánní	88,2	86,2	86,0	85,4	82,8	77,6	84,9
KP extr. poloviční	0,2	0,3	0,2	0,2	0,1	0,1	0,2
KP extr. totální	0,1	0,1	0,0	0,0	0,0	-	0,0
sectio caesarea	9,4	10,6	11,2	12,2	15,0	20,6	12,6
vakuumextrakce	0,4	0,4	0,4	0,3	0,2	0,1	0,3
forceps východový	0,6	1,2	1,1	0,9	0,7	0,6	0,9
forceps šíře úžina	0,9	0,8	0,7	0,6	0,5	0,5	0,6
forceps ze vchodu	-	0,1	0,0	0,1	0,0	0,0	0,0
jiný	0,2	0,3	0,4	0,4	0,5	0,4	0,4
celkem	100,0	100,0	100,0	100,0	100,0	100,0	100,0

9. Nynější těhotenství podle I. a II. doby porodní

I. a II. doba porodní	Nynější těhotenství			Celkem
	fyziologické	rizikové	patologické	
fyziologický porod	34 890	35 237	1 536	71 663
rizikový porod	4 403	8 149	308	12 860
patologický porod	971	1 974	177	3 122
celkem	40 264	45 360	2 021	87 645

10. Indikace hlavní nebo vedlejší k indukci podle věku matky

1/2

Indikace k indukci	Věková skupina						Celkem
	-17	18-19	20-24	25-29	30-34	35+	
	absolutně						
TBC ženy	2	6	55	60	15	9	147
Diabetes mellitus manifestní	1	20	240	346	167	70	844
Hypertenzivní choroba	-	1	11	27	14	7	60
Ortopedická (poúrazová) malfor. pánve	1	4	48	85	28	12	178
Cholestatická hepatóza	1	5	25	25	7	4	67
Virová infekce	2	7	55	85	42	18	209
PH, EPH gestóza	2	29	220	183	84	48	566
Preeklampsie	1	16	134	134	57	21	363
Gestační diabetes	2	3	60	76	50	32	223
Izoimunizace (zvýšené protilátky)	-	3	12	11	9	7	42
Předčasný odtok plodové vody	8	41	408	395	152	73	1 077
Prodloužené těhotenství	60	280	2 232	2 417	895	318	6 202
Chron. placentární insuf. (estriol)	2	10	68	56	16	6	158
Hypotrofický plod	5	14	91	90	30	10	240
Hypertrofický plod	1	2	23	37	20	10	93
Mrtvý plod	4	6	36	28	24	15	113
Vrozené vady plodu	-	2	16	14	6	4	42
Mnohočetné těhotenství	-	1	16	18	9	6	50
Poloha koncem pánevním	-	4	23	24	9	1	61
Příznaky hypoxie před porodem	4	37	308	306	132	48	835
Polyhydramnion	2	5	61	53	17	16	154
Vybrané indikace celkem	98	496	4 142	4 470	1 783	735	11 724
Ostatní indikace	12	106	856	867	368	150	2 359
Indikace úhrnem	110	602	4 998	5 337	2 151	885	14 083
Celkový počet rodiček	999	4 335	31 574	33 010	12 887	4 840	87 645
Počet neindukovaných porodů	896	3 782	26 941	28 033	10 890	4 022	74 564
Počet indukovaných porodů	103	553	4 633	4 977	1 997	818	13 081
Počet indikací na 1 indukovaný porod	1,07	1,09	1,08	1,07	1,08	1,08	1,08

10. Indikace hlavní nebo vedlejší k indukci podle věku matky

2/2

Indikace k indukci	Věková skupina						Celkem
	-17	18-19	20-24	25-29	30-34	35+	
	na 100 rodiček						
TBC ženy	0,2	0,1	0,2	0,2	0,1	0,2	0,2
Diabetes mellitus manifestní	0,1	0,5	0,8	1,0	1,3	1,4	1,0
Hypertenzivní choroba	-	0,0	0,0	0,1	0,1	0,1	0,1
Ortopedická (pouřazová) malfor. pánve	0,1	0,1	0,2	0,3	0,2	0,2	0,2
Cholestatická hepatóza	0,1	0,1	0,1	0,1	0,1	0,1	0,1
Virová infekce	0,2	0,2	0,2	0,3	0,3	0,4	0,2
PH, EPH gestóza	0,2	0,7	0,7	0,6	0,7	1,0	0,6
Preeklampsie	0,1	0,4	0,4	0,4	0,4	0,4	0,4
Gestační diabetes	0,2	0,1	0,2	0,2	0,4	0,7	0,3
Izoimunizace (zvýšené protilátky)	-	0,1	0,0	0,0	0,1	0,1	0,0
Předčasný odtok plodové vody	0,8	0,9	1,3	1,2	1,2	1,5	1,2
Prodloužené těhotenství	6,0	6,5	7,1	7,3	6,9	6,6	7,1
Chron. placentární insuf. (estriol)	0,2	0,2	0,2	0,2	0,1	0,1	0,2
Hypotrofický plod	0,5	0,3	0,3	0,3	0,2	0,2	0,3
Hypertrofický plod	0,1	0,0	0,1	0,1	0,2	0,2	0,1
Mrtvý plod	0,4	0,1	0,1	0,1	0,2	0,3	0,1
Vrozené vady plodu	-	0,0	0,1	0,0	0,0	0,1	0,0
Mnohočetné těhotenství	-	0,0	0,1	0,1	0,1	0,1	0,1
Poloha koncem pánevním	-	0,1	0,1	0,1	0,1	0,0	0,1
Příznaky hypoxie před porodem	0,4	0,9	1,0	0,9	1,0	1,0	1,0
Polyhydramnion	0,2	0,1	0,2	0,2	0,1	0,3	0,2
Vybrané indikace celkem	9,8	11,4	13,1	13,5	13,8	15,2	13,4
Ostatní indikace	1,2	2,4	2,7	2,6	2,9	3,1	2,7
Indikace úhrnem	11,0	13,9	15,8	16,2	16,7	18,3	16,1

11. Indikace k operativnímu ukončení porodu podle věku matky

1/2

Indikace k operativnímu ukončení porodu	Věková skupina						Celkem
	-17	18-19	20-24	25-29	30-34	35+	
	absolutně						
Předcházející sectio caesarea	2	5	265	545	305	130	1 252
Preeklampsie	3	21	183	147	85	51	490
Předčasný odtok plodové vody	5	26	193	256	135	70	685
Prodloužené těhotenství	8	24	182	203	71	34	522
Předčasné odlučování placenty	1	14	133	125	90	60	423
Hypotrofický plod	5	31	146	148	67	50	447
Hypertrofický plod	1	17	168	188	87	45	506
Mnohočetné těhotenství	-	8	125	192	136	67	528
Poloha koncem pánevním	20	79	553	527	232	103	1 514
Patologické polohy plodu	7	37	243	275	162	74	798
Příznaky hypoxie před porodem	21	108	725	710	302	148	2 014
Disproporce cefalo - pelvická	27	91	572	584	208	91	1 573
Porucha děložní činnosti	7	59	379	454	171	70	1 140
Prodloužená I. doba porodní	3	36	256	246	73	33	647
Příznaky hypoxie za porodu	24	136	945	911	365	164	2 545
Vybrané indikace celkem	134	692	5 068	5 511	2 489	1 190	15 084
Ostatní indikace	35	199	1 590	1 852	971	566	5 213
Indikace úhrnem	169	891	6 658	7 363	3 460	1 756	20 297
Celkový počet rodiček	999	4 335	31 574	33 010	12 887	4 840	87 645
Počet spontánních porodů	882	3 765	27 301	28 320	10 716	3 765	74 749
Počet oper. ukonč. porodů	117	570	4 273	4 690	2 171	1 075	12 896
Počet indikací na operativně ukončené porody	1,44	1,56	1,56	1,57	1,59	1,63	1,57

11. Indikace k operativnímu ukončení porodu podle věku matky

2/2

Indikace k operativnímu ukončení porodu	Věková skupina						Celkem
	-17	18-19	20-24	25-29	30-34	35+	
	na 100 rodiček						
Předcházející sectio caesarea	0,2	0,1	0,8	1,7	2,4	2,7	1,4
Preeklampsie	0,3	0,5	0,6	0,4	0,7	1,1	0,6
Předčasný odtok plodové vody	0,5	0,6	0,6	0,8	1,0	1,4	0,8
Prodloužené těhotenství	0,8	0,6	0,6	0,6	0,6	0,7	0,6
Předčasné odlučování placenty	0,1	0,3	0,4	0,4	0,7	1,2	0,5
Hypotrofický plod	0,5	0,7	0,5	0,4	0,5	1,0	0,5
Hypertrofický plod	0,1	0,4	0,5	0,6	0,7	0,9	0,6
Mnohočetné těhotenství	-	0,2	0,4	0,6	1,1	1,4	0,6
Poloha koncem pánevním	2,0	1,8	1,8	1,6	1,8	2,1	1,7
Patologické polohy plodu	0,7	0,9	0,8	0,8	1,3	1,5	0,9
Příznaky hypoxie před porodem	2,1	2,5	2,3	2,2	2,3	3,1	2,3
Disproporce cefalo - pelvická	2,7	2,1	1,8	1,8	1,6	1,9	1,8
Porucha děložní činnosti	0,7	1,4	1,2	1,4	1,3	1,4	1,3
Prodloužená I. doba porodní	0,3	0,8	0,8	0,7	0,6	0,7	0,7
Příznaky hypoxie za porodu	2,4	3,1	3,0	2,8	2,8	3,4	2,9
Vybrané indikace celkem	13,4	16,0	16,1	16,7	19,3	24,6	17,2
Ostatní indikace	3,5	4,6	5,0	5,6	7,5	11,7	5,9
Indikace úhrnem	16,9	20,6	21,1	22,3	26,8	36,3	23,2

12. Komplikace v těhotenství podle věku matky

1/2

Komplikace v těhotenství	Věková skupina						Celkem
	-17	18-19	20-24	25-29	30-34	35+	
	absolutně						
Chronické záněty rodidel	9	36	206	174	64	19	508
Předcházející sectio caesarea	3	10	134	283	133	68	631
Infekce močových cest	26	111	613	473	160	51	1 434
Anemie méně než 9 mg%	12	46	358	346	133	56	951
Varixy	-	15	219	385	250	140	1 009
Virové infekce	33	150	1 244	1 371	539	148	3 485
Raná gestóza	20	140	1 049	918	269	77	2 473
PH, EPH gestóza	15	120	751	653	296	158	1 993
Preeklampsie	3	24	186	196	85	39	533
Gestační diabetes	5	28	279	385	220	122	1 039
Hrozící předčasný porod	93	427	2 861	2 521	1 020	383	7 305
Předčasný odtok plodové vody	5	29	242	250	119	57	702
Insuficience děložního hrdla	13	60	578	613	249	103	1 616
Cerkláž	5	71	505	740	384	160	1 865
Pesar	1	24	209	204	73	30	541
Tokolyza	6	26	196	139	46	27	440
Prodloužené těhotenství	14	85	744	715	273	90	1 921
Krvácení do 20. týdne	23	160	1 641	1 880	815	239	4 758
Hypotrofický plod	12	50	267	230	91	38	688
Mnohočetné těhotenství	2	17	139	221	136	49	564
Vybrané komplikace celkem	300	1 629	12 421	12 697	5 355	2 054	34 456
Ostatní komplikace	150	774	5 874	6 122	2 641	1 281	16 842
Komplikace úhrnem	450	2 403	18 295	18 819	7 996	3 335	51 298
Celkový počet rodiček	999	4 335	31 574	33 010	12 887	4 840	87 645
Počet těhotenství bez komplikace	643	2 434	17 126	18 197	6 827	2 402	47 629
Počet těhotenství s komplikací	356	1 901	14 448	14 813	6 060	2 438	40 016
Počet komplikací na těhotenství s komplikací	1,26	1,26	1,27	1,27	1,32	1,37	1,28

12. Komplikace v těhotenství podle věku matky

2/2

Komplikace v těhotenství	Věková skupina						Celkem
	-17	18-19	20-24	25-29	30-34	35+	
	na 100 rodiček						
Chronické záněty rodidel	0,9	0,8	0,7	0,5	0,5	0,4	0,6
Předcházející sectio caesarea	0,3	0,2	0,4	0,9	1,0	1,4	0,7
Infekce močových cest	2,6	2,6	1,9	1,4	1,2	1,1	1,6
Anemie méně než 9 mg%	1,2	1,1	1,1	1,0	1,0	1,2	1,1
Varixy	-	0,3	0,7	1,2	1,9	2,9	1,2
Virové infekce	3,3	3,5	3,9	4,2	4,2	3,1	4,0
Raná gestóza	2,0	3,2	3,3	2,8	2,1	1,6	2,8
PH, EPH gestóza	1,5	2,8	2,4	2,0	2,3	3,3	2,3
Preeklampsie	0,3	0,6	0,6	0,6	0,7	0,8	0,6
Gestační diabetes	0,5	0,6	0,9	1,2	1,7	2,5	1,2
Hrozící předčasný porod	9,3	9,9	9,1	7,6	7,9	7,9	8,3
Předčasný odtok plodové vody	0,5	0,7	0,8	0,8	0,9	1,2	0,8
Insuficience děložního hrdla	1,3	1,4	1,8	1,9	1,9	2,1	1,8
Cerkláž	0,5	1,6	1,6	2,2	3,0	3,3	2,1
Pesar	0,1	0,6	0,7	0,6	0,6	0,6	0,6
Tokolyza	0,6	0,6	0,6	0,4	0,4	0,6	0,5
Prodloužené těhotenství	1,4	2,0	2,4	2,2	2,1	1,9	2,2
Krvácení do 20. týdne	2,3	3,7	5,2	5,7	6,3	4,9	5,4
Hypotrofický plod	1,2	1,2	0,8	0,7	0,7	0,8	0,8
Mnohočetné těhotenství	0,2	0,4	0,4	0,7	1,1	1,0	0,6
Vybrané komplikace celkem	30,0	37,6	39,3	38,5	41,6	42,4	39,3
Ostatní komplikace	15,0	17,9	18,6	18,5	20,5	26,5	19,2
Komplikace úhrnem	45,0	55,4	57,9	57,0	62,0	68,9	58,5

ZPRÁVA O NOVOROZENCI 1999

tabulky číslo 13-25

13. Vitalita narozených podle porodní hmotnosti

Porodní hmotnost v gramech	Narození			Zemřelí					perina- tálně
	celkem	živě	mrtvě	ve dnech					
				0	1 - 6	0 - 6	7 - 27	0 - 27	
údaje ČSÚ									
absolutně									
- 2499	5 435	5 268	167	43	70	113	71	184	280
2500 +	84 339	84 203	136	19	40	59	18	77	195
celkem	89 774	89 471	303	62	110	172	89	261	475
v %									
- 2499	6,05	5,89	55,12	69,35	63,64	65,70	79,78	70,50	58,95
2500 +	93,95	94,11	44,88	30,65	36,36	34,30	20,22	29,50	41,05
celkem	100,00	100,00	100,00	100,00	100,00	100,00	100,00	100,00	100,00
údaje ÚZIS									
absolutně									
- 999	297	297	-	29	28	57	35	92	57
1000 - 1499	520	478	42	9	10	19	8	27	61
1500 - 1999	1 098	1 053	45	7	7	14	7	21	59
2000 - 2499	3 319	3 273	46	8	11	19	5	24	65
2500 +	83 821	83 699	122	19	23	42	10	52	164
nezjištěna	29	11	18	1	-	1	-	1	19
celkem	89 084	88 811	273	73	79	152	65	217	425
z toho do 2499	5 234	5 101	133	53	56	109	55	164	242
rozdíl ÚZIS a ČSÚ	-690	-660	-30	11	-31	-20	-24	-44	-50
v %									
- 999	0,33	0,33	0,00	39,73	35,44	37,50	53,85	42,40	13,41
1000 - 1499	0,58	0,54	15,38	12,33	12,66	12,50	12,31	12,44	14,35
1500 - 1999	1,23	1,19	16,48	9,59	8,86	9,21	10,77	9,68	13,88
2000 - 2499	3,73	3,69	16,85	10,96	13,92	12,50	7,69	11,06	15,29
2500 +	94,09	94,24	44,69	26,03	29,11	27,63	15,38	23,96	38,59
nezjištěna	0,03	0,01	6,59	1,37	0,00	0,66	0,00	0,46	4,47
celkem	100,00	100,00	100,00	100,00	100,00	100,00	100,00	100,00	100,00
z toho do 2499	5,88	5,74	48,72	72,60	70,89	71,71	84,62	75,58	56,94
ÚZIS z ČSÚ	99,23	99,26	90,10	117,74	71,82	88,37	73,03	83,14	89,47
rozdíl ÚZIS a ČSÚ	-0,77	-0,74	-9,90	17,74	-28,18	-11,63	-26,97	-16,86	-10,53

14. Živorodnost, mrtvorodnost a úmrtnost podle porodní hmotnosti

Porodní hmotnost v gramech	%o zemřelých z živě narozených	Živo-rodnost	Mrtvo-rozenost	Úmrtnost					
				do 1 dne	od 2 do 7 dnů	novorozenecká			perinatalní
						časná	pozdní	celkem	
údaje ČSÚ									
- 2499	34,93	0,51	30,73	8,16	13,29	21,45	13,48	34,93	51,52
2500 +	0,91	8,19	1,61	0,23	0,48	0,70	0,21	0,91	2,31
celkem	2,92	8,70	3,38	0,69	1,23	1,92	0,99	2,92	5,29
údaje ÚZIS									
- 999	309,76	0,03	-	97,64	94,28	191,92	117,85	309,76	191,92
1000 - 1499	56,49	0,05	80,77	18,83	20,92	39,75	16,74	56,49	117,31
1500 - 1999	19,94	0,10	40,98	6,65	6,65	13,30	6,65	19,94	53,73
2000 - 2499	7,33	0,32	13,86	2,44	3,36	5,81	1,53	7,33	19,58
2500 +	0,62	8,14	1,46	0,23	0,27	0,50	0,12	0,62	1,96
nezjištěna	90,91	0,00	620,69	90,91	-	90,91	-	90,91	655,17
celkem	2,44	8,64	3,06	0,82	0,89	1,71	0,73	2,44	4,77
z toho do 2499	32,15	0,50	25,41	10,39	10,98	21,37	10,78	32,15	46,24
ÚZIS z ČSÚ	0,84	0,99	0,91	1,19	0,72	0,89	0,74	0,84	0,90
rozdíl ÚZIS a ČSÚ	-0,47	-0,06	-0,31	0,13	-0,34	-0,21	-0,26	-0,47	-0,52

15.1 Narození a zemřelí podle regionu bydliště matky

Území	Narození			Zemřelí					perina- tálně
	celkem	živě	mrtvě	ve dnech					
				0	1 - 6	0 - 6	7 - 27	0 - 27	
údaje ČSÚ									
ČR	89 774	89 471	303	62	110	172	89	261	475
Hl. město Praha	9 088	9 057	31	4	6	10	7	17	41
Střední Čechy	9 555	9 524	31	7	12	19	13	32	50
Jižní Čechy	6 267	6 245	22	8	8	16	6	22	38
Západní Čechy	7 466	7 434	32	3	20	23	7	30	55
Severní Čechy	11 079	11 037	42	2	17	19	22	41	61
Východní Čechy	11 257	11 220	37	12	13	25	6	31	62
Jižní Morava	17 579	17 525	54	11	17	28	13	41	82
Severní Morava	17 483	17 429	54	15	17	32	15	47	86
údaje ÚZIS									
ČR	89 084	88 811	273	73	79	152	65	217	425
Hl. město Praha	8 793	8 777	16	5	5	10	6	16	26
Střední Čechy	9 330	9 308	22	7	2	9	6	15	31
Jižní Čechy	6 305	6 287	18	6	7	13	6	19	31
Západní Čechy	7 448	7 415	33	7	13	20	6	26	53
Severní Čechy	11 018	10 980	38	4	18	22	14	36	60
Východní Čechy	11 253	11 215	38	14	8	22	5	27	60
Jižní Morava	17 589	17 535	54	13	15	28	11	39	82
Severní Morava	17 346	17 292	54	17	11	28	11	39	82
bezdomovci	1	1	-	-	-	-	-	-	-
neudáno	1	1	-	-	-	-	-	-	-
rozdíl ÚZIS a ČSÚ	-690	-660	-30	11	-31	-20	-24	-44	-50
ÚZIS z ČSÚ v %	99,23	99,26	90,10	117,74	71,82	88,37	73,03	83,14	89,47

15.2 Narození a zemřelí podle regionu zařízení - údaje ÚZIS

Území	Narození			Zemřelí					perina- tálně
	celkem	živě	mrtvě	ve dnech					
				0	1 - 6	0 - 6	7 - 27	0 - 27	
ČR	89 084	88 811	273	73	79	152	65	217	425
Hl. město Praha	10 497	10 476	21	10	9	19	10	29	40
Střední Čechy	7 903	7 882	21	4	1	5	2	7	26
Jižní Čechy	6 480	6 461	19	5	5	10	6	16	29
Západní Čechy	7 369	7 336	33	7	14	21	7	28	54
Severní Čechy	10 656	10 620	36	4	17	21	13	34	57
Východní Čechy	11 423	11 386	37	12	8	20	5	25	57
Jižní Morava	17 257	17 206	51	12	15	27	11	38	78
Severní Morava	17 496	17 441	55	19	10	29	11	40	84
neudáno	3	3	-	-	-	-	-	-	-

16.1 Živorodnost, mrtvorozenost a úmrtnost podle regionu bydliště matky

Území	% zemřelých z živě narozených	Živo-rodnost	Mrtvo-rozenost	Úmrtnost					
				do 1 dne	od 2 do 7 dnů	novorozenecká			perina-tální
						časná	pozdní	celkem	
údaje ČSÚ									
ČR	2,92	8,70	3,38	0,69	1,23	1,92	0,99	2,92	5,29
Hl. město Praha	1,88	7,61	3,41	0,44	0,66	1,10	0,77	1,88	4,51
Střední Čechy	3,36	8,58	3,24	0,73	1,26	1,99	1,36	3,36	5,23
Jižní Čechy	3,52	8,92	3,51	1,28	1,28	2,56	0,96	3,52	6,06
Západní Čechy	4,04	8,68	4,29	0,40	2,69	3,09	0,94	4,04	7,37
Severní Čechy	3,71	9,35	3,79	0,18	1,54	1,72	1,99	3,71	5,51
Východní Čechy	2,76	9,11	3,29	1,07	1,16	2,23	0,53	2,76	5,51
Jižní Morava	2,34	8,55	3,07	0,63	0,97	1,60	0,74	2,34	4,66
Severní Morava	2,70	8,88	3,09	0,86	0,98	1,84	0,86	2,70	4,92
údaje ÚZIS									
ČR	2,44	8,64	3,06	0,82	0,89	1,71	0,73	2,44	4,77
Hl. město Praha	1,82	7,38	1,82	0,57	0,57	1,14	0,68	1,82	2,96
Střední Čechy	1,61	8,39	2,36	0,75	0,21	0,97	0,64	1,61	3,32
Jižní Čechy	3,02	8,98	2,85	0,95	1,11	2,07	0,95	3,02	4,92
Západní Čechy	3,51	8,65	4,43	0,94	1,75	2,70	0,81	3,51	7,12
Severní Čechy	3,28	9,30	3,45	0,36	1,64	2,00	1,28	3,28	5,45
Východní Čechy	2,41	9,10	3,38	1,25	0,71	1,96	0,45	2,41	5,33
Jižní Morava	2,22	8,55	3,07	0,74	0,86	1,60	0,63	2,22	4,66
Severní Morava	2,26	8,81	3,11	0,98	0,64	1,62	0,64	2,26	4,73
<i>rozdíl ÚZIS a ČSÚ</i>	-0,47	-0,06	-0,31	0,13	-0,34	-0,21	-0,26	-0,47	-0,52

16.2 Živorodnost, mrtvorodenost a úmrtnost podle regionu zařízení - údaje ÚZIS

Území	%o zemřelých z živě narozených	Živorodnost	Mrtvorodenost	Úmrtnost					
				do 1 dne	od 2 do 7 dnů	novorozenecká			perinatální
						časná	pozdní	celkem	
ČR	2,44	8,64	3,06	0,82	0,89	1,71	0,73	2,44	4,77
Hl. město Praha	2,77	8,80	2,00	0,95	0,86	1,81	0,95	2,77	3,81
Střední Čechy	0,89	7,10	2,66	0,51	0,13	0,63	0,25	0,89	3,29
Jižní Čechy	2,48	9,23	2,93	0,77	0,77	1,55	0,93	2,48	4,48
Západní Čechy	3,82	8,56	4,48	0,95	1,91	2,86	0,95	3,82	7,33
Severní Čechy	3,20	9,00	3,38	0,38	1,60	1,98	1,22	3,20	5,35
Východní Čechy	2,20	9,24	3,24	1,05	0,70	1,76	0,44	2,20	4,99
Jižní Morava	2,21	8,39	2,96	0,70	0,87	1,57	0,64	2,21	4,52
Severní Morava	2,29	8,88	3,14	1,09	0,57	1,66	0,63	2,29	4,80

17. Narození podle věku matky a porodní hmotnosti v ČR

Narození	Porodní hmotnost	Věková skupina						Celkem
		-17	18-19	20-24	25-29	30-34	35+	
údaje ČSÚ								
celkem	- 2499	103	343	1 784	1 790	921	494	5 435
	2500 +	893	4 028	30 328	32 097	12 459	4 534	84 339
	celkem	996	4 371	32 112	33 887	13 380	5 028	89 774
živě	- 2499	99	334	1 731	1 743	888	473	5 268
	2500 +	889	4 025	30 294	32 053	12 430	4 512	84 203
	celkem	988	4 359	32 025	33 796	13 318	4 985	89 471
mrtvě	- 2499	4	9	53	47	33	21	167
	2500 +	4	3	34	44	29	22	136
	celkem	8	12	87	91	62	43	303
údaje ÚZIS								
celkem	- 2499	94	334	1 729	1 724	883	470	5 234
	2500 +	909	4 034	30 179	31 861	12 340	4 498	83 821
	neudáno	1	2	11	7	6	2	29
	celkem	1 004	4 370	31 919	33 592	13 229	4 970	89 084
živě	- 2499	91	326	1 690	1 684	858	452	5 101
	2500 +	905	4 031	30 149	31 821	12 312	4 481	83 699
	neudáno	-	1	4	3	2	1	11
	celkem	996	4 358	31 843	33 508	13 172	4 934	88 811
mrtvě	- 2499	3	8	39	40	25	18	133
	2500 +	4	3	30	40	28	17	122
	neudáno	1	1	7	4	4	1	18
	celkem	8	12	76	84	57	36	273

18. Narození podle vitality a porodní hmotnosti

1/2

Vitalita narozených	Porodní hmotnost v gramech									
	-499	500-749	750-999	1000-1249	1250-1499	1500-1999	2000-2499	2500+	neudáno	celkem
	absolutně									
živě narození	3	108	186	168	310	1 053	3 273	83 699	11	88 811
mrtvě narození	-	-	-	27	15	45	46	122	18	273
celkem narození	3	108	186	195	325	1 098	3 319	83 821	29	89 084
zemřelí z živě narozených:										
do 24 hodin	-	16	13	4	5	7	8	19	1	73
do 1 dne	-	3	5	1	2	2	-	3	-	16
do 2 dnů	-	1	2	2	1	2	1	10	-	19
do 3 dnů	-	4	3	-	-	-	4	2	-	13
do 4 dnů	-	3	3	1	-	1	4	4	-	16
do 5 dnů	-	-	-	-	2	2	1	2	-	7
do 6 dnů	1	3	-	1	-	-	1	2	-	8
7-13 den	1	9	9	1	2	6	3	4	-	35
14-20 den	-	3	4	-	3	-	2	1	-	13
21-27 den	1	5	3	1	1	1	-	5	-	17
celkem zemřelí	3	47	42	11	16	21	24	52	1	217

18. Narození podle vitality a porodní hmotnosti

2/2

Vitalita narozených	Porodní hmotnost v gramech									
	-499	500-749	750-999	1000-1249	1250-1499	1500-1999	2000-2499	2500+	neudáno	celkem
	v %									
živě narození	100,00	100,00	100,00	86,15	95,38	95,90	98,61	99,85	37,93	99,69
mrtvě narození	-	-	-	13,85	4,62	4,10	1,39	0,15	62,07	0,31
celkem narození	100,00	100,00	100,00	100,00	100,00	100,00	100,00	100,00	100,00	100,00
zemřelí z živě narozených:										
do 24 hodin	-	14,81	6,99	2,38	1,61	0,66	0,24	0,02	9,09	0,08
do 1 dne	-	2,78	2,69	0,60	0,65	0,19	-	-	-	0,02
do 2 dnů	-	0,93	1,08	1,19	0,32	0,19	0,03	0,01	-	0,02
do 3 dnů	-	3,70	1,61	-	-	-	0,12	-	-	0,01
do 4 dnů	-	2,78	1,61	0,60	-	0,09	0,12	-	-	0,02
do 5 dnů	-	-	-	-	0,65	0,19	0,03	-	-	0,01
do 6 dnů	33,33	2,78	-	0,60	-	-	0,03	-	-	0,01
7-13 den	33,33	8,33	4,84	0,60	0,65	0,57	0,09	-	-	0,04
14-20 den	-	2,78	2,15	-	0,97	-	0,06	-	-	0,01
21-27 den	33,33	4,63	1,61	0,60	0,32	0,09	-	0,01	-	0,02
celkem zemřelí	100,00	43,52	22,58	6,55	5,16	1,99	0,73	0,06	9,09	0,24

19.1 Léčba na sále podle porodní hmotnosti - živě narození

Léčba na sále	Porodní hmotnost v gramech									
	-499	500-749	750-999	1000-1249	1250-1499	1500-1999	2000-2499	2500+	neudáno	celkem
	absolutně									
léčení	3	99	180	156	292	942	2 601	57 164	6	61 443
neléčení	-	9	6	12	18	111	672	26 535	5	27 368
celkem	3	108	186	168	310	1 053	3 273	83 699	11	88 811
použitá léčba: odsátí	2	96	176	156	286	922	2 554	56 671	6	60 869
O ₂	3	87	168	148	259	706	1 277	11 723	6	14 377
UPV	-	70	124	87	121	300	425	3 097	6	4 230
laryngoskopie	1	54	76	53	32	47	40	212	6	521
intubace	3	76	117	71	55	66	38	125	6	557
masáž srdce	1	12	21	10	13	43	65	419	4	588
léky	1	9	13	17	8	19	31	138	5	241
celkem léčba	11	404	695	542	774	2 103	4 430	72 385	39	81 383
	na 100 živě narozených									
léčení	100,00	91,67	96,77	92,86	94,19	89,46	79,47	68,30	54,55	69,18
neléčení	-	8,33	3,23	7,14	5,81	10,54	20,53	31,70	45,45	30,82
celkem	100,00	100,00	100,00	100,00	100,00	100,00	100,00	100,00	100,00	100,00
použitá léčba: odsátí	66,67	88,89	94,62	92,86	92,26	87,56	78,03	67,71	54,55	68,54
O ₂	100,00	80,56	90,32	88,10	83,55	67,05	39,02	14,01	54,55	16,19
UPV	-	64,81	66,67	51,79	39,03	28,49	12,99	3,70	54,55	4,76
laryngoskopie	33,33	50,00	40,86	31,55	10,32	4,46	1,22	0,25	54,55	0,59
intubace	100,00	70,37	62,90	42,26	17,74	6,27	1,16	0,15	54,55	0,63
masáž srdce	33,33	11,11	11,29	5,95	4,19	4,08	1,99	0,50	36,36	0,66
léky	33,33	8,33	6,99	10,12	2,58	1,80	0,95	0,16	45,45	0,27
celkem léčba	366,67	374,07	373,66	322,62	249,68	199,72	135,35	86,48	354,55	91,64

19.2 Léčba na sále podle porodní hmotnosti - zemřelí do 28 dnů

Léčba na sále	Porodní hmotnost v gramech									
	-499	500-749	750-999	1000-1249	1250-1499	1500-1999	2000-2499	2500+	neudáno	celkem
	absolutně									
léčení	3	45	40	11	15	20	20	43	1	198
neléčení	-	2	2	-	1	1	4	9	-	19
celkem	3	47	42	11	16	21	24	52	1	217
použitá léčba: odsátí	2	43	37	11	13	20	19	42	1	188
O ₂	3	40	37	10	13	15	17	32	1	168
UPV	-	33	28	8	7	11	10	23	1	121
laryngoskopie	1	25	20	5	5	7	6	15	1	85
intubace	3	34	28	6	10	7	6	18	1	113
masáž srdce	1	7	9	2	2	8	6	15	1	51
léky	1	2	5	1	-	3	5	13	-	30
celkem léčba	11	184	164	43	50	71	69	158	6	756
	na 100 zemřelých									
léčení	100,00	95,74	95,24	100,00	93,75	95,24	83,33	82,69	100,00	91,24
neléčení	-	4,26	4,76	-	6,25	4,76	16,67	17,31	-	8,76
celkem	100,00	100,00	100,00	100,00	100,00	100,00	100,00	100,00	100,00	100,00
použitá léčba: odsátí	66,67	91,49	88,10	100,00	81,25	95,24	79,17	80,77	100,00	86,64
O ₂	100,00	85,11	88,10	90,91	81,25	71,43	70,83	61,54	100,00	77,42
UPV	-	70,21	66,67	72,73	43,75	52,38	41,67	44,23	100,00	55,76
laryngoskopie	33,33	53,19	47,62	45,45	31,25	33,33	25,00	28,85	100,00	39,17
intubace	100,00	72,34	66,67	54,55	62,50	33,33	25,00	34,62	100,00	52,07
masáž srdce	33,33	14,89	21,43	18,18	12,50	38,10	25,00	28,85	100,00	23,50
léky	33,33	4,26	11,90	9,09	-	14,29	20,83	25,00	-	13,82
celkem léčba	366,67	391,49	390,48	390,91	312,50	338,10	287,50	303,85	600,00	348,39

20. Počet narozených v perinatálním centru

	Porodní hmotnost v gramech									celkem
	-499	500-749	750-999	1000-1249	1250-1499	1500-1999	2000-2499	2500+	neudáno	
	absolutně									
mrtvě narození	-	-	-	4	2	7	5	13	8	39
živě narození	2	69	97	99	164	450	856	14 920	3	16 660
zemřelí do 28 dnů	2	26	20	7	5	8	4	8	-	80
celkem	2	69	97	103	166	457	861	14 933	11	16 699
	v %									
mrtvě narození	-	-	-	3,88	1,20	1,53	0,58	0,09	72,73	0,23
živě narození	100,00	100,00	100,00	96,12	98,80	98,47	99,42	99,91	27,27	99,77
zemřelí do 28 dnů	100,00	37,68	20,62	7,07	3,05	1,78	0,47	0,05	-	0,48
celkem	100,00	100,00	100,00	100,00	100,00	100,00	100,00	100,00	100,00	100,00

Perinatální centra (PC): ÚPMD Praha Podolí
 I. GP a II. GP VFN Praha
 FN Plzeň
 Nemocnice Ústí nad Labem
 Nemocnice Most
 FN Olomouc
 NsP Ostrava Zábřeh
 Brno Obilní trh
 FN Hradec Králové
 Nemocnice České Budějovice
 Baťova nemocnice Zlín

21.1 Počet narozených podle gestačního stáří a porodní hmotnosti - živě narození

1/2

Gestační stáří v dokonč. týdnech	Porodní hmotnost v gramech									
	-499	500-749	750-999	1000-1249	1250-1499	1500-1999	2000-2499	2500+	neudáno	celkem
	absolutně									
-22	-	2	-	-	-	-	-	1	-	3
23	1	9	-	-	-	-	-	2	1	13
24	1	28	10	-	-	-	-	1	2	42
25	-	20	20	-	2	-	-	-	-	42
26	-	24	51	10	1	-	1	-	-	87
27	1	12	32	23	8	-	-	-	-	76
28	-	3	28	43	22	6	1	2	-	105
29	-	4	18	27	31	15	2	4	1	102
30	-	1	12	27	70	67	1	7	-	185
31	-	1	9	18	63	99	17	7	-	214
32	-	-	2	9	41	179	76	8	1	316
33	-	-	1	6	22	157	157	27	1	371
34	-	1	-	2	18	146	350	143	-	660
35	-	-	-	1	14	131	453	470	-	1 069
36	-	-	1	1	8	99	578	1 445	-	2 132
37	-	-	-	-	3	80	508	3 414	1	4 006
38	-	-	-	-	3	44	459	8 883	1	9 390
39	-	1	1	-	3	23	337	18 801	1	19 167
40	-	2	1	1	1	6	274	34 412	1	34 698
41	-	-	-	-	-	1	55	14 125	-	14 181
42	-	-	-	-	-	-	1	1 873	-	1 874
43	-	-	-	-	-	-	-	47	-	47
44+	-	-	-	-	-	-	-	11	-	11
neudáno	-	-	-	-	-	-	3	16	1	20
celkem	3	108	186	168	310	1 053	3 273	83 699	11	88 811

21.1 Počet narozených podle gestačního stáří a porodní hmotnosti - živě narození

2/2

Gestační stáří v dokonč. týdnech	Porodní hmotnost v gramech									
	-499	500-749	750-999	1000-1249	1250-1499	1500-1999	2000-2499	2500+	neudáno	celkem
	v %									
-22	-	1,85	-	-	-	-	-	-	-	-
23	33,33	8,33	-	-	-	-	-	-	9,09	0,01
24	33,33	25,93	5,38	-	-	-	-	-	18,18	0,05
25	-	18,52	10,75	-	0,65	-	-	-	-	0,05
26	-	22,22	27,42	5,95	0,32	-	0,03	-	-	0,10
27	33,33	11,11	17,20	13,69	2,58	-	-	-	-	0,09
28	-	2,78	15,05	25,60	7,10	0,57	0,03	-	-	0,12
29	-	3,70	9,68	16,07	10,00	1,42	0,06	-	9,09	0,11
30	-	0,93	6,45	16,07	22,58	6,36	0,03	0,01	-	0,21
31	-	0,93	4,84	10,71	20,32	9,40	0,52	0,01	-	0,24
32	-	-	1,08	5,36	13,23	17,00	2,32	0,01	9,09	0,36
33	-	-	0,54	3,57	7,10	14,91	4,80	0,03	9,09	0,42
34	-	0,93	-	1,19	5,81	13,87	10,69	0,17	-	0,74
35	-	-	-	0,60	4,52	12,44	13,84	0,56	-	1,20
36	-	-	0,54	0,60	2,58	9,40	17,66	1,73	-	2,40
37	-	-	-	-	0,97	7,60	15,52	4,08	9,09	4,51
38	-	-	-	-	0,97	4,18	14,02	10,61	9,09	10,57
39	-	0,93	0,54	-	0,97	2,18	10,30	22,46	9,09	21,58
40	-	1,85	0,54	0,60	0,32	0,57	8,37	41,11	9,09	39,07
41	-	-	-	-	-	0,09	1,68	16,88	-	15,97
42	-	-	-	-	-	-	0,03	2,24	-	2,11
43	-	-	-	-	-	-	-	0,06	-	0,05
44+	-	-	-	-	-	-	-	0,01	-	0,01
neudáno	-	-	-	-	-	-	0,09	0,02	9,09	0,02
celkem	100,00	100,00	100,00	100,00	100,00	100,00	100,00	100,00	100,00	100,00

21.2 Počet narozených podle gestačního stáří a porodní hmotnosti - zemřelí do 28 dnů

1/2

Gestační stáří v dokonč. týdnech	Porodní hmotnost v gramech									
	-499	500-749	750-999	1000-1249	1250-1499	1500-1999	2000-2499	2500+	neudáno	celkem
	absolutně									
-22	-	2	-	-	-	-	-	-	-	2
23	1	6	-	-	-	-	-	-	-	7
24	1	13	6	-	-	-	-	-	-	20
25	-	9	5	-	-	-	-	-	-	14
26	-	9	13	1	1	-	-	-	-	24
27	1	4	5	1	4	-	-	-	-	15
28	-	1	3	3	1	3	-	-	-	11
29	-	2	4	2	1	1	-	-	-	10
30	-	1	2	2	2	-	-	-	-	7
31	-	-	2	1	4	3	-	-	-	10
32	-	-	-	-	-	4	2	-	-	6
33	-	-	-	-	1	2	1	1	-	5
34	-	-	-	1	1	2	2	2	-	8
35	-	-	-	-	-	1	5	2	-	8
36	-	-	1	-	1	-	4	4	-	10
37	-	-	-	-	-	3	4	5	-	12
38	-	-	-	-	-	2	-	8	-	10
39	-	-	1	-	-	-	4	9	-	14
40	-	-	-	-	-	-	2	16	1	19
41	-	-	-	-	-	-	-	5	-	5
42	-	-	-	-	-	-	-	-	-	-
43	-	-	-	-	-	-	-	-	-	-
44+	-	-	-	-	-	-	-	-	-	-
neudáno	-	-	-	-	-	-	-	-	-	-
celkem	3	47	42	11	16	21	24	52	1	217

21.2 Počet narozených podle gestačního stáří a porodní hmotnosti - zemřelí do 28 dnů

2/2

Gestační stáří v dokonč. týdnech	Porodní hmotnost v gramech									
	-499	500-749	750-999	1000-1249	1250-1499	1500-1999	2000-2499	2500+	neudáno	celkem
	v %									
-22	-	4,26	-	-	-	-	-	-	-	0,92
23	33,33	12,77	-	-	-	-	-	-	-	3,23
24	33,33	27,66	14,29	-	-	-	-	-	-	9,22
25	-	19,15	11,90	-	-	-	-	-	-	6,45
26	-	19,15	30,95	9,09	6,25	-	-	-	-	11,06
27	33,33	8,51	11,90	9,09	25,00	-	-	-	-	6,91
28	-	2,13	7,14	27,27	6,25	14,29	-	-	-	5,07
29	-	4,26	9,52	18,18	6,25	4,76	-	-	-	4,61
30	-	2,13	4,76	18,18	12,50	-	-	-	-	3,23
31	-	-	4,76	9,09	25,00	14,29	-	-	-	4,61
32	-	-	-	-	-	19,05	8,33	-	-	2,76
33	-	-	-	-	6,25	9,52	4,17	1,92	-	2,30
34	-	-	-	9,09	6,25	9,52	8,33	3,85	-	3,69
35	-	-	-	-	-	4,76	20,83	3,85	-	3,69
36	-	-	2,38	-	6,25	-	16,67	7,69	-	4,61
37	-	-	-	-	-	14,29	16,67	9,62	-	5,53
38	-	-	-	-	-	9,52	-	15,38	-	4,61
39	-	-	2,38	-	-	-	16,67	17,31	-	6,45
40	-	-	-	-	-	-	8,33	30,77	100,00	8,76
41	-	-	-	-	-	-	-	9,62	-	2,30
42	-	-	-	-	-	-	-	-	-	-
43	-	-	-	-	-	-	-	-	-	-
44+	-	-	-	-	-	-	-	-	-	-
neudáno	-	-	-	-	-	-	-	-	-	-
celkem	100,00	100,00	100,00	100,00	100,00	100,00	100,00	100,00	100,00	100,00

21.3 Počet narozených podle gestačního stáří a porodní hmotnosti - mrtvě narození

1/2

Gestační stáří v dokonč. týdnech	Porodní hmotnost v gramech									
	-499	500-749	750-999	1000-1249	1250-1499	1500-1999	2000-2499	2500+	neudáno	celkem
	absolutně									
-22	-	-	-	-	-	-	-	-	-	-
23	-	-	-	-	-	-	-	-	-	-
24	-	-	-	-	-	-	-	-	-	-
25	-	-	-	-	-	-	-	-	-	-
26	-	-	-	-	-	-	-	-	-	-
27	-	-	-	-	-	-	-	-	-	-
28	-	-	-	11	1	-	-	-	1	13
29	-	-	-	2	4	2	1	-	-	9
30	-	-	-	5	-	5	-	-	2	12
31	-	-	-	3	1	5	2	-	2	13
32	-	-	-	-	1	5	1	1	1	9
33	-	-	-	1	2	4	3	3	1	14
34	-	-	-	3	2	6	5	3	2	21
35	-	-	-	1	2	3	10	7	2	25
36	-	-	-	1	1	9	7	11	1	30
37	-	-	-	-	1	3	5	11	-	20
38	-	-	-	-	-	1	4	18	-	23
39	-	-	-	-	-	2	8	26	2	38
40	-	-	-	-	-	-	-	27	2	29
41	-	-	-	-	-	-	-	12	1	13
42	-	-	-	-	-	-	-	3	-	3
43	-	-	-	-	-	-	-	-	-	-
44+	-	-	-	-	-	-	-	-	-	-
neudáno	-	-	-	-	-	-	-	-	1	1
celkem	-	-	-	27	15	45	46	122	18	273

21.3 Počet narozených podle gestačního stáří a porodní hmotnosti - mrtvě narození

2/2

Gestační stáří v dokonč. týdnech	Porodní hmotnost v gramech									
	-499	500-749	750-999	1000-1249	1250-1499	1500-1999	2000-2499	2500+	neudáno	celkem
	v %									
-22	-	-	-	-	-	-	-	-	-	-
23	-	-	-	-	-	-	-	-	-	-
24	-	-	-	-	-	-	-	-	-	-
25	-	-	-	-	-	-	-	-	-	-
26	-	-	-	-	-	-	-	-	-	-
27	-	-	-	-	-	-	-	-	-	-
28	-	-	-	40,74	6,67	-	-	-	5,56	4,76
29	-	-	-	7,41	26,67	4,44	2,17	-	-	3,30
30	-	-	-	18,52	-	11,11	-	-	11,11	4,40
31	-	-	-	11,11	6,67	11,11	4,35	-	11,11	4,76
32	-	-	-	-	6,67	11,11	2,17	0,82	5,56	3,30
33	-	-	-	3,70	13,33	8,89	6,52	2,46	5,56	5,13
34	-	-	-	11,11	13,33	13,33	10,87	2,46	11,11	7,69
35	-	-	-	3,70	13,33	6,67	21,74	5,74	11,11	9,16
36	-	-	-	3,70	6,67	20,00	15,22	9,02	5,56	10,99
37	-	-	-	-	6,67	6,67	10,87	9,02	-	7,33
38	-	-	-	-	-	2,22	8,70	14,75	-	8,42
39	-	-	-	-	-	4,44	17,39	21,31	11,11	13,92
40	-	-	-	-	-	-	-	22,13	11,11	10,62
41	-	-	-	-	-	-	-	9,84	5,56	4,76
42	-	-	-	-	-	-	-	2,46	-	1,10
43	-	-	-	-	-	-	-	-	-	-
44+	-	-	-	-	-	-	-	-	-	-
neudáno	-	-	-	-	-	-	-	-	5,56	0,37
celkem	-	-	-	100,00	100,00	100,00	100,00	100,00	100,00	100,00

21.4 Počet narozených podle gestačního stáří a porodní délky - živě narození

1/2

Gestační stáří v dokonč. týdnech	Porodní délka v centimetrech												
	-36	37 - 38	39 - 40	41 - 42	43 - 44	45 - 46	47 - 48	49 - 50	51 - 52	53 - 54	55+	neudáno	celkem
	absolutně												
-22	1	-	-	-	-	-	-	1	-	-	-	1	3
23	6	-	1	-	-	-	1	-	1	-	1	3	13
24	29	-	-	-	-	-	-	1	-	-	1	11	42
25	33	2	1	-	-	-	-	-	-	-	-	6	42
26	58	10	1	-	-	1	1	-	-	-	-	16	87
27	49	11	6	1	1	-	-	-	-	-	-	8	76
28	40	30	18	5	1	3	1	1	-	-	-	6	105
29	29	25	23	13	1	2	2	1	3	-	-	3	102
30	20	35	53	43	13	5	4	3	-	1	-	8	185
31	14	24	43	60	41	17	3	1	1	3	1	6	214
32	1	18	56	87	89	41	16	1	1	-	-	6	316
33	-	12	30	71	124	90	30	9	1	-	1	3	371
34	4	4	30	63	175	214	132	25	6	-	-	7	660
35	-	5	19	56	171	336	336	128	13	3	-	2	1 069
36	1	4	16	52	199	542	751	466	84	11	2	4	2 132
37	1	3	15	29	159	631	1 391	1 329	374	66	3	5	4 006
38	1	2	6	21	118	740	2 498	3 902	1 765	305	28	4	9 390
39	6	2	9	17	73	624	3 235	8 354	5 447	1 243	148	9	19 167
40	5	1	15	12	56	533	3 791	13 591	12 390	3 790	493	21	34 698
41	4	1	4	7	15	113	1 005	4 741	5 599	2 249	437	6	14 181
42	1	-	-	2	2	12	121	544	782	333	77	-	1 874
43	-	-	-	-	-	1	4	15	18	8	1	-	47
44+	-	-	-	-	-	-	2	5	2	2	-	-	11
neudáno	-	-	-	1	1	3	8	5	-	1	-	1	20
celkem	303	189	346	540	1 239	3 908	13 332	33 123	26 487	8 015	1 193	136	88 811

21.4 Počet narozených podle gestačního stáří a porodní délky - živě narození

2/2

Gestační stáří v dokonč. týdnech	Porodní délka v centimetrech												celkem
	-36	37 - 38	39 - 40	41 - 42	43 - 44	45 - 46	47 - 48	49 - 50	51 - 52	53 - 54	55+	neudáno	
	v %												
-22	0,33	-	-	-	-	-	-	-	-	-	-	0,74	-
23	1,98	-	0,29	-	-	-	0,01	-	-	-	0,08	2,21	0,01
24	9,57	-	-	-	-	-	-	-	-	-	0,08	8,09	0,05
25	10,89	1,06	0,29	-	-	-	-	-	-	-	-	4,41	0,05
26	19,14	5,29	0,29	-	-	0,03	0,01	-	-	-	-	11,76	0,10
27	16,17	5,82	1,73	0,19	0,08	-	-	-	-	-	-	5,88	0,09
28	13,20	15,87	5,20	0,93	0,08	0,08	0,01	-	-	-	-	4,41	0,12
29	9,57	13,23	6,65	2,41	0,08	0,05	0,02	-	0,01	-	-	2,21	0,11
30	6,60	18,52	15,32	7,96	1,05	0,13	0,03	0,01	-	0,01	-	5,88	0,21
31	4,62	12,70	12,43	11,11	3,31	0,44	0,02	-	-	0,04	0,08	4,41	0,24
32	0,33	9,52	16,18	16,11	7,18	1,05	0,12	-	-	-	-	4,41	0,36
33	-	6,35	8,67	13,15	10,01	2,30	0,23	0,03	-	-	0,08	2,21	0,42
34	1,32	2,12	8,67	11,67	14,12	5,48	0,99	0,08	0,02	-	-	5,15	0,74
35	-	2,65	5,49	10,37	13,80	8,60	2,52	0,39	0,05	0,04	-	1,47	1,20
36	0,33	2,12	4,62	9,63	16,06	13,87	5,63	1,41	0,32	0,14	0,17	2,94	2,40
37	0,33	1,59	4,34	5,37	12,83	16,15	10,43	4,01	1,41	0,82	0,25	3,68	4,51
38	0,33	1,06	1,73	3,89	9,52	18,94	18,74	11,78	6,66	3,81	2,35	2,94	10,57
39	1,98	1,06	2,60	3,15	5,89	15,97	24,26	25,22	20,56	15,51	12,41	6,62	21,58
40	1,65	0,53	4,34	2,22	4,52	13,64	28,44	41,03	46,78	47,29	41,32	15,44	39,07
41	1,32	0,53	1,16	1,30	1,21	2,89	7,54	14,31	21,14	28,06	36,63	4,41	15,97
42	0,33	-	-	0,37	0,16	0,31	0,91	1,64	2,95	4,15	6,45	-	2,11
43	-	-	-	-	-	0,03	0,03	0,05	0,07	0,10	0,08	-	0,05
44+	-	-	-	-	-	-	0,02	0,02	0,01	0,02	-	-	0,01
neudáno	-	-	-	0,19	0,08	0,08	0,06	0,02	-	0,01	-	0,74	0,02
celkem	100,00	100,00	100,00	100,00	100,00	100,00	100,00	100,00	100,00	100,00	100,00	100,00	100,00

21.5 Počet narozených podle porodní délky a porodní hmotnosti - živě narození

1/2

Porodní délka v cm	Porodní hmotnost v gramech									
	-499	500-749	750-999	1000-1249	1250-1499	1500-1999	2000-2499	2500+	neudáno	celkem
	absolutně									
-36	3	83	125	55	17	2	1	17	-	303
37-38	-	1	30	58	69	25	1	5	-	189
39-40	-	1	5	30	133	139	5	33	-	346
41-42	-	-	1	6	53	325	123	32	-	540
43-44	-	-	-	3	14	380	690	152	-	1 239
45-46	-	-	-	2	6	136	1 512	2 252	-	3 908
47-48	-	-	1	3	1	29	833	12 465	-	13 332
49-50	-	-	-	-	3	3	93	33 024	-	33 123
51-52	-	3	-	1	1	-	8	26 474	-	26 487
53-54	-	-	-	-	-	-	-	8 015	-	8 015
55+	-	2	-	-	1	-	2	1 188	-	1 193
neudáno	-	18	24	10	12	14	5	42	11	136
celkem	3	108	186	168	310	1 053	3 273	83 699	11	88 811

21.5 Počet narozených podle porodní délky a porodní hmotnosti - živě narození

2/2

Porodní délka v cm	Porodní hmotnost v gramech									
	-499	500-749	750-999	1000-1249	1250-1499	1500-1999	2000-2499	2500+	neudáno	celkem
	v %									
-36	100,00	76,85	67,20	32,74	5,48	0,19	0,03	0,02	-	0,34
37-38	-	0,93	16,13	34,52	22,26	2,37	0,03	0,01	-	0,21
39-40	-	0,93	2,69	17,86	42,90	13,20	0,15	0,04	-	0,39
41-42	-	-	0,54	3,57	17,10	30,86	3,76	0,04	-	0,61
43-44	-	-	-	1,79	4,52	36,09	21,08	0,18	-	1,40
45-46	-	-	-	1,19	1,94	12,92	46,20	2,69	-	4,40
47-48	-	-	0,54	1,79	0,32	2,75	25,45	14,89	-	15,01
49-50	-	-	-	-	0,97	0,28	2,84	39,46	-	37,30
51-52	-	2,78	-	0,60	0,32	-	0,24	31,63	-	29,82
53-54	-	-	-	-	-	-	-	9,58	-	9,02
55+	-	1,85	-	-	0,32	-	0,06	1,42	-	1,34
neudáno	-	16,67	12,90	5,95	3,87	1,33	0,15	0,05	100,00	0,15
celkem	100,00	100,00	100,00	100,00	100,00	100,00	100,00	100,00	100,00	100,00

22.1 Narození podle diagnózy onemocnění a porodní hmotnosti - živě narození

1/2

Onemocnění	Porodní hmotnost v gramech									
	-499	500-749	750-999	1000-1249	1250-1499	1500-1999	2000-2499	2500+	neudáno	celkem
	absolutně									
žádné	-	2	-	1	1	7	247	45 852	-	46 110
těžké porodní trauma	-	-	2	-	-	6	10	98	-	116
asfyxie, hypoxie	-	49	83	64	95	275	401	3 922	5	4 894
RDS	3	66	109	77	120	182	134	198	2	891
CLD (BPD)	-	11	19	5	2	-	-	1	1	39
SMA	-	-	-	-	-	1	9	189	1	200
oběhové poruchy	-	1	3	-	1	5	11	61	1	83
infekce	-	23	33	30	58	137	194	1 216	1	1 692
NEC	1	5	3	2	1	2	2	3	-	19
ROP	-	3	2	2	3	1	-	1	-	12
vrozené vady	-	5	9	17	26	94	226	3 433	3	3 813
jiné	3	106	186	166	305	1 040	2 990	34 162	9	38 967
celkem onemocnění	7	269	449	363	611	1 743	3 977	43 284	23	50 726
počet živě naroz. dětí	3	108	186	168	310	1 053	3 273	83 699	11	88 811

22.1 Narození podle diagnózy onemocnění a porodní hmotnosti - živě narození

2/2

Onemocnění	Porodní hmotnost v gramech									
	-499	500-749	750-999	1000-1249	1250-1499	1500-1999	2000-2499	2500+	neudáno	celkem
	na 100 živě narozených dětí									
žádné	-	1,85	-	0,60	0,32	0,66	7,55	54,78	-	51,92
těžké porodní trauma	-	-	1,08	-	-	0,57	0,31	0,12	-	0,13
asfyxie, hypoxie	-	45,37	44,62	38,10	30,65	26,12	12,25	4,69	45,45	5,51
RDS	100,00	61,11	58,60	45,83	38,71	17,28	4,09	0,24	18,18	1,00
CLD (BPD)	-	10,19	10,22	2,98	0,65	-	-	-	9,09	0,04
SMA	-	-	-	-	-	0,09	0,27	0,23	9,09	0,23
oběhové poruchy	-	0,93	1,61	-	0,32	0,47	0,34	0,07	9,09	0,09
infekce	-	21,30	17,74	17,86	18,71	13,01	5,93	1,45	9,09	1,91
NEC	33,33	4,63	1,61	1,19	0,32	0,19	0,06	-	-	0,02
ROP	-	2,78	1,08	1,19	0,97	0,09	-	-	-	0,01
vrozené vady	-	4,63	4,84	10,12	8,39	8,93	6,90	4,10	27,27	4,29
jiné	100,00	98,15	100,00	98,81	98,39	98,77	91,35	40,82	81,82	43,88

Skupiny diagnóz a do nich spadající diagnózy:

těžké porodní trauma P100, P101, P102, P103, P108, P109, P110, P111, P112, P115, P119, P130, P131, P132, P133, P150, P151, P152

asfyxie, hypoxie P210, P211, P219, P90, P910, P911, P912, P915, P522, P523, P524, P526, P529

RDS P220

CLD (BPD) P270, P271

SMA P240, P241

oběhové poruchy P290, P293, P294

infekce P360, P361, P362, P363, P364, P365, P368, P369, P375, P230, P231, P232, P233, P234, P235, P236, P238, P239, P392, P027, G000, G001, G002, G003, G008, G009, G01

NEC P77, P780

ROP H351

vrozené vady všechny Q diagnózy

jiné ostatní uvedené, kromě Z diagnóz

22.2 Narození podle diagnózy onemocnění a porodní hmotnosti - zemřelí do 28 dnů

1/2

Onemocnění	Porodní hmotnost v gramech									
	-499	500-749	750-999	1000-1249	1250-1499	1500-1999	2000-2499	2500+	neudáno	celkem
	absolutně									
žádné	-	-	-	-	-	-	-	-	-	-
těžké porodní trauma	-	-	1	-	-	-	-	-	-	1
asfyxie, hypoxie	-	26	23	3	5	5	4	11	1	78
RDS	2	23	9	1	5	2	1	2	-	45
CLD (BPD)	-	1	-	-	1	-	-	-	-	2
SMA	-	-	-	-	-	-	-	1	-	1
oběhové poruchy	-	2	2	-	-	-	3	4	-	11
infekce	-	11	6	-	2	2	3	6	-	30
NEC	1	2	4	1	-	-	-	-	-	8
ROP	-	-	-	-	-	-	-	-	-	-
vrozené vady	-	4	5	2	6	9	12	29	-	67
jiné	3	45	40	10	14	18	15	30	1	176
celkem onemocnění	6	114	90	17	33	36	38	83	2	419
počet zemřelých dětí	3	47	42	11	16	21	24	52	1	217

22.2 Narození podle diagnózy onemocnění a porodní hmotnosti - zemřelí do 28 dnů

2/2

Onemocnění	Porodní hmotnost v gramech									
	-499	500-749	750-999	1000-1249	1250-1499	1500-1999	2000-2499	2500+	neudáno	celkem
	na 100 dětí zemřelých do 28 dnů									
žádné	-	-	-	-	-	-	-	-	-	-
těžké porodní trauma	-	-	2,38	-	-	-	-	-	-	0,46
asfyxie, hypoxie	-	55,32	54,76	27,27	31,25	23,81	16,67	21,15	100,00	35,94
RDS	66,67	48,94	21,43	9,09	31,25	9,52	4,17	3,85	-	20,74
CLD (BPD)	-	2,13	-	-	6,25	-	-	-	-	0,92
SMA	-	-	-	-	-	-	-	1,92	-	0,46
oběhové poruchy	-	4,26	4,76	-	-	-	12,50	7,69	-	5,07
infekce	-	23,40	14,29	-	12,50	9,52	12,50	11,54	-	13,82
NEC	33,33	4,26	9,52	9,09	-	-	-	-	-	3,69
ROP	-	-	-	-	-	-	-	-	-	-
vrozené vady	-	8,51	11,90	18,18	37,50	42,86	50,00	55,77	-	30,88
jiné	100,00	95,74	95,24	90,91	87,50	85,71	62,50	57,69	100,00	81,11

Skupiny diagnóz a do nich spadající diagnózy:

těžké porodní trauma	P100, P101, P102, P103, P108, P109, P110, P111, P112, P115, P119, P130, P131, P132, P133, P150, P151, P152
asfyxie, hypoxie	P210, P211, P219, P90, P910, P911, P912, P915, P522, P523, P524, P526, P529
RDS	P220
CLD (BPD)	P270, P271
SMA	P240, P241
oběhové poruchy	P290, P293, P294
infekce	P360, P361, P362, P363, P364, P365, P368, P369, P375, P230, P231, P232, P233, P234, P235, P236, P238, P239, P392, P027, G000, G001, G002, G003, G008, G009, G01
NEC	P77, P780
ROP	H351
vrozené vady	všechny Q diagnózy
jiné	ostatní uvedené, kromě Z diagnóz

23.1 Léčba na oddělení podle porodní hmotnosti - živě narození

Léčba	Porodní hmotnost v gramech									
	-499	500-749	750-999	1000-1249	1250-1499	1500-1999	2000-2499	2500+	neudáno	celkem
	absolutně									
žádná	-	32	40	46	85	385	1 903	71 320	111	73 922
O ₂ >24 hod.	5	82	166	127	226	565	821	2 156	67	4 215
fototerapie	1	41	76	96	168	462	1 068	10 153	50	12 115
antibiotika	4	84	169	139	240	629	830	3 650	90	5 835
distenční léčba	2	48	105	95	132	205	150	221	15	973
UPV	5	93	166	102	122	170	153	328	69	1 208
infuze i umb.	4	72	112	81	103	221	345	802	37	1 777
transf. krve, krevní derivát	3	81	148	103	160	242	219	447	62	1 465
výměnná transfuze	1	1	2	1	-	4	4	28	1	42
chirurgická	-	11	17	14	8	19	32	129	65	295
celkem léčba	25	513	961	758	1 159	2 517	3 622	17 914	456	27 925
počet dětí přijatých na odd.	5	130	228	209	390	1 321	3 745	85 389	262	91 679
	na 100 dětí přijatých na oddělení									
žádná	-	24,62	17,54	22,01	21,79	29,14	50,81	83,52	42,37	80,63
O ₂ >24 hod.	100,00	63,08	72,81	60,77	57,95	42,77	21,92	2,52	25,57	4,60
fototerapie	20,00	31,54	33,33	45,93	43,08	34,97	28,52	11,89	19,08	13,21
antibiotika	80,00	64,62	74,12	66,51	61,54	47,62	22,16	4,27	34,35	6,36
distenční léčba	40,00	36,92	46,05	45,45	33,85	15,52	4,01	0,26	5,73	1,06
UPV	100,00	71,54	72,81	48,80	31,28	12,87	4,09	0,38	26,34	1,32
infuze i umb.	80,00	55,38	49,12	38,76	26,41	16,73	9,21	0,94	14,12	1,94
transf. krve, krevní derivát	60,00	62,31	64,91	49,28	41,03	18,32	5,85	0,52	23,66	1,60
výměnná transfuze	20,00	0,77	0,88	0,48	-	0,30	0,11	0,03	0,38	0,05
chirurgická	-	8,46	7,46	6,70	2,05	1,44	0,85	0,15	24,81	0,32
celkem léčba	500,00	394,62	421,49	362,68	297,18	190,54	96,72	20,98	174,05	30,46
počet dětí přijatých na odd.	100,00	100,00	100,00	100,00	100,00	100,00	100,00	100,00	100,00	100,00

23.2 Léčba na oddělení podle porodní hmotnosti - zemřelí do 28 dnů

Léčba	Porodní hmotnost v gramech									
	-499	500-749	750-999	1000-1249	1250-1499	1500-1999	2000-2499	2500+	neudáno	celkem
	absolutně									
žádná	-	12	8	2	5	5	11	28	2	73
O ₂ >24 hod.	5	33	32	9	13	14	14	31	2	153
fototerapie	1	13	10	3	6	5	5	3	-	46
antibiotika	4	35	34	9	12	15	17	27	2	155
distenční léčba	2	14	10	4	6	5	4	9	1	55
UPV	5	41	40	8	14	16	18	35	2	179
infuze i umb.	4	35	32	7	12	12	13	30	-	145
transf. krve, krevní derivát	3	33	27	8	9	10	7	18	2	117
výměnná transfuze	1	-	2	-	-	-	-	2	-	5
chirurgická	-	3	2	2	1	1	2	2	1	14
celkem léčba	25	207	189	50	73	78	80	157	10	869
počet dětí přijatých na odd.	5	56	50	13	23	25	34	80	4	290
	na 100 dětí přijatých na oddělení									
žádná	-	21,43	16,00	15,38	21,74	20,00	32,35	35,00	50,00	25,17
O ₂ >24 hod.	100,00	58,93	64,00	69,23	56,52	56,00	41,18	38,75	50,00	52,76
fototerapie	20,00	23,21	20,00	23,08	26,09	20,00	14,71	3,75	-	15,86
antibiotika	80,00	62,50	68,00	69,23	52,17	60,00	50,00	33,75	50,00	53,45
distenční léčba	40,00	25,00	20,00	30,77	26,09	20,00	11,76	11,25	25,00	18,97
UPV	100,00	73,21	80,00	61,54	60,87	64,00	52,94	43,75	50,00	61,72
infuze i umb.	80,00	62,50	64,00	53,85	52,17	48,00	38,24	37,50	-	50,00
transf. krve, krevní derivát	60,00	58,93	54,00	61,54	39,13	40,00	20,59	22,50	50,00	40,34
výměnná transfuze	20,00	-	4,00	-	-	-	-	2,50	-	1,72
chirurgická	-	5,36	4,00	15,38	4,35	4,00	5,88	2,50	25,00	4,83
celkem léčba	500,00	369,64	378,00	384,62	317,39	312,00	235,29	196,25	250,00	299,66
počet dětí přijatých na odd.	100,00	100,00	100,00	100,00	100,00	100,00	100,00	100,00	100,00	100,00

24.1 Léčba na oddělení na dg. P22.0 podle porodní hmotnosti - živě narození

Léčba	Porodní hmotnost v gramech									
	-499	500-749	750-999	1000-1249	1250-1499	1500-1999	2000-2499	2500+	neudáno	celkem
	absolutně									
žádná	-	1	-	6	2	7	11	30	1	58
celkem léčba	1	42	66	29	61	92	77	106	2	476
z toho: kyslíkem	1	36	61	26	57	76	61	86	1	405
distenční léčbou	-	26	37	24	33	58	37	34	1	250
UPV	1	39	65	22	44	58	36	35	1	301
počet dětí přijatých s dg. P22.0	1	43	66	35	63	99	88	136	3	534
	na 100 živě narozených dětí přijatých na odd. s dg. P22.0									
žádná	-	2,33	-	17,14	3,17	7,07	12,50	22,06	33,33	10,86
celkem léčba	100,00	97,67	100,00	82,86	96,83	92,93	87,50	77,94	66,67	89,14
z toho: kyslíkem	100,00	83,72	92,42	74,29	90,48	76,77	69,32	63,24	33,33	75,84
distenční léčbou	-	60,47	56,06	68,57	52,38	58,59	42,05	25,00	33,33	46,82
UPV	100,00	90,70	98,48	62,86	69,84	58,59	40,91	25,74	33,33	56,37
počet dětí přijatých s dg. P22.0	100,00	100,00	100,00	100,00	100,00	100,00	100,00	100,00	100,00	100,00

24.2 Léčba na oddělení na dg. P22.0 podle porodní hmotnosti - zemřelí do 28 dnů

Léčba	Porodní hmotnost v gramech									
	-499	500-749	750-999	1000-1249	1250-1499	1500-1999	2000-2499	2500+	neudáno	celkem
	absolutně									
žádná	-	-	-	1	1	-	2	-	-	4
celkem léčba	1	20	17	2	6	2	-	6	-	54
z toho: kyslíkem	1	16	13	2	5	2	-	6	-	45
distenční léčbou	-	10	5	1	1	2	-	2	-	21
UPV	1	18	17	2	5	2	-	4	-	49
počet dětí přijatých s dg. P22.0	1	20	17	3	7	2	2	6	-	58
	na 100 živě narozených dětí přijatých na odd. s dg. P22.0									
žádná	-	-	-	33,33	14,29	-	100,00	-	-	6,90
celkem léčba	100,00	100,00	100,00	66,67	85,71	100,00	-	100,00	-	93,10
z toho: kyslíkem	100,00	80,00	76,47	66,67	71,43	100,00	-	100,00	-	77,59
distenční léčbou	-	50,00	29,41	33,33	14,29	100,00	-	33,33	-	36,21
UPV	100,00	90,00	100,00	66,67	71,43	100,00	-	66,67	-	84,48
počet dětí přijatých s dg. P22.0	100,00	100,00	100,00	100,00	100,00	100,00	100,00	100,00	-	100,00

25.1 Stav dítěte při příjmu na oddělení podle porodní hmotnosti - živě narození

	Porodní hmotnost v gramech									celkem
	-499	500-749	750-999	1000-1249	1250-1499	1500-1999	2000-2499	2500+	neudáno	
	absolutně									
útlum	2	38	59	30	45	149	218	978	2	1 521
T<35,5	2	25	29	16	15	36	64	244	2	433
porucha dýchání	3	64	120	80	118	258	326	1 525	5	2 499
porucha prokrvení	3	47	81	52	70	176	263	1 670	3	2 365
počet živě naroz. dětí	3	108	186	168	310	1 053	3 273	83 699	11	88 811
	na 100 živě narozených									
útlum	66,67	35,19	31,72	17,86	14,52	14,15	6,66	1,17	18,18	1,71
T<35,5	66,67	23,15	15,59	9,52	4,84	3,42	1,96	0,29	18,18	0,49
porucha dýchání	100,00	59,26	64,52	47,62	38,06	24,50	9,96	1,82	45,45	2,81
porucha prokrvení	100,00	43,52	43,55	30,95	22,58	16,71	8,04	2,00	27,27	2,66

25.2 Stav dítěte při příjmu na oddělení podle porodní hmotnosti - zemřelí do 28 dnů

	Porodní hmotnost v gramech									celkem
	-499	500-749	750-999	1000-1249	1250-1499	1500-1999	2000-2499	2500+	neudáno	
	absolutně									
útlum	2	22	22	6	5	6	8	19	-	90
T<35,5	2	13	11	3	3	2	2	9	-	45
porucha dýchání	3	32	33	8	12	11	13	21	-	133
porucha prokrvení	3	26	25	7	8	8	8	21	-	106
počet zemřelých dětí	3	47	42	11	16	21	24	52	1	217
	na 100 zemřelých									
útlum	66,67	46,81	52,38	54,55	31,25	28,57	33,33	36,54	-	41,47
T<35,5	66,67	27,66	26,19	27,27	18,75	9,52	8,33	17,31	-	20,74
porucha dýchání	100,00	68,09	78,57	72,73	75,00	52,38	54,17	40,38	-	61,29
porucha prokrvení	100,00	55,32	59,52	63,64	50,00	38,10	33,33	40,38	-	48,85

Definice ukazatelů používaných v publikaci

Živorodnost udává počet živě narozených dětí připadající na 1 000 obyvatel středního věku.

Mrtvorozenost vyjadřuje počet mrtvě narozených dětí připadající na 1 000 všech narozených dětí (tj. živě i mrtvě narozených) a udává se v promile.

Nízká porodní hmotnost – hmotnost při porodu nižší než 2500g (tj. do 2499g včetně).

Úmrtnosti dětí v kojeneckém věku jsou vyjádřeny počtem dětí zemřelých v daném věku (ve dnech) připadající na 1 000 živě narozených resp. živě a mrtvě narozených u perinatální úmrtnosti ve stejném časovém intervalu:

úmrtnost do 1 dne – do 1 dne, tj. ve věku 0 dne (24 hodin),

poporodní úmrtnost – do 3 dnů, tj. ve věku 0 – 2 ukončených dnů,

časná novorozenecká úmrtnost – do 7 dnů, tj. 0 – 6 ukončených dnů,

novorozenecká úmrtnost – do 28 dnů, tj. 0 – 27 ukončených dnů,

pozdní novorozenecká úmrtnost – od 7 dnů do 28 dnů, tj. 6 – 27 ukončených dnů,

perinatální úmrtnost je součtem mrtvě narozených dětí a počtu dětí zemřelých do 7 dnů života připadající na 1 000 všech narozených dětí.

Základním předpokladem srovnatelnosti údajů o kojenecké úmrtnosti je přesné a neměnné **vymezení pojmu narození živého a mrtvého dítěte**.

Za **živě narozené dítě** je považováno dítě, jež projevuje po narození alespoň jednu známku života a má porodní hmotnost 500g a vyšší, v případě nižší než 500g, pokud přežije 24 hodin po porodu. Známkami života se rozumí dech, srdeční akce, pulsace pupečníku nebo aktivní pohyb svalstva.

Pokud **dítě** neprojevuje ani jednu z těchto známek života a má porodní hmotnost 1000g a vyšší, je považováno za **mrtvě narozené**.

Pokud plod, neprojevující žádnou známku života, váží méně než 1000g, je ukončení těhotenství považováno za **potrat**.

Značky v tabulkách

ležatá čárka (-) v tabulce na místě čísla značí, že se jev nevyskytoval

nula (0; 0,0; 0,00) znamená, že se jev vyskytl, ale hodnota vypočteného ukazatele je menší než polovina jednotky použité v tabulce

tečka (.) na místě čísla značí, že údaj není k dispozici nebo je nespolehlivý

ležatý křížek (x) značí, že zápis není možný z logických důvodů

c celkem

ch chlapci

d dívky