

Sebevraždy 2000

*Suicides
2000*

Z D R A V O T N I C K Á S T A T I S T I K A

Vydává Ústav zdravotnických informací a statistiky ČR
Praha 2, Palackého nám. 4

Sebevraždy

Řada: Zdravotnická statistika

K dispozici jsou publikace s daty od roku 1963, od roku 1995 v česko-anglické verzi.

Podkladem pro zpracování je povinné hlášení - „Statistické hlášení příčin a okolností dokonané sebevraždy“ (tiskopis NZIS 014 0). Hlášené případy jsou tříděny podle věkových skupin, pohlaví, způsobu provedení, motivu, místa činu, psychiatrické diagnózy, rodinného stavu, hodiny, dne, měsíce provedení, trvalého bydliště.

Suicides

Series: Health Statistics

Publications are available with data from 1963, from 1995 in Czech-English version.

The basis for processing are compulsory „Statistical reports on causes and circumstances of accomplished suicide“ (form NZIS 014 0). Notified cases are classified by age groups, sex, means, motive and place of suicide, psychiatric diagnosis, marital status, time (hour/day/month) and place of residence.

© ÚZIS ČR, 2001

ISSN 1210-8669

ISBN 80-7280-050-7

Obsah:

	strana
Úvod	7
Sebevraždy v České republice v roce 2000 - rozbor	8
Grafická část	
1. Vývoj počtu sebevražd na 100 000 obyvatel (údaje ČSÚ).....	11
2. Sebevraždy na 100 000 obyvatel podle věku a pohlaví	11
3. Struktura sebevražd podle způsobu provedení a pohlaví	12
4. Struktura sebevražd podle motivu a pohlaví	13
5. Sebevraždy na 100 000 obyvatel podle pohlaví a kraje bydliště	14
6. Struktura sebevražd podle místa činu	14
7. Sebevraždy podle měsíce provedení	15
8. Sebevraždy podle hodiny provedení a pohlaví	15
Tabulková část	
1.1 Vývoj sebevražděnosti v letech 1964 - 2000 (údaje ČSÚ)	16
1.2 Vývoj sebevražděnosti v letech 1964 - 2000 (údaje ÚZIS ČR)	17
2. Sebevraždy podle pohlaví a věkových skupin	18
3. Sebevraždy podle pohlaví a vzdělání	19
4. Sebevraždy podle pohlaví a postavení v zaměstnání	20
5. Sebevraždy u nepracujících podle typu a pohlaví	21
6. Sebevraždy podle pohlaví, věkových skupin a předchozího pokusu o sebevraždu	22
7. Sebevraždy podle pohlaví a způsobu provedení	23
8. Sebevraždy podle vzdělání a způsobu provedení	24
9. Sebevraždy podle vzdělání a motivu	26
10. Sebevraždy podle motivu a postavení v zaměstnání	28
11. Sebevraždy podle pohlaví a místa činu	30
12. Sebevraždy podle pohlaví a psychiatrické diagnózy	31
13. Sebevraždy podle pohlaví a rodinného stavu	32
14. Sebevraždy podle pohlaví a druhu předchozí psychiatrické léčby	32
15. Sebevraždy provedené pod vlivem alkoholu nebo drogy podle pohlaví	33

16. Sebevraždy podle pohlaví, věkových skupin a způsobu provedení	34
17. Sebevraždy provedené v opilosti podle pohlaví, věkových skupin a způsobu provedení	36
18. Sebevraždy podle pohlaví, věkových skupin a měsíce provedení	38
19. Sebevraždy podle pohlaví, dne a hodiny provedení	40
20. Sebevraždy podle pohlaví, věkových skupin a rodinného stavu	41
21. Sebevraždy podle pohlaví, věkových skupin a motivu	42
22. Sebevraždy podle pohlaví, psychiatrické diagnózy a místa pitvy	44
23. Sebevraždy podle pohlaví, motivu a kraje bydliště.....	46
24. Sebevraždy podle věkových skupin, kraje a okresu bydliště	
- muži.....	50
- ženy.....	54
- celkem.....	58
Kódy diagnóz podle MKN-10 pro tabulky 7, 8, 16, 17.....	62
Kódy diagnóz podle MKN-10 pro tabulky 12 a 22.....	63
Seznam zkratk názvů krajů.....	64

Contents

	page
Introduction	7
Suicide rate in the Czech Republic 2000 - analysis	8
Charts	
1. Trend of number of suicides per 100 000 inhabitants (data of CSO)	11
2. Suicides per 100 000 inhabitants by age and sex	11
3. Structure of suicides by means and sex	12
4. Structure of suicides by motive and sex	13
5. Suicides per 100 000 inhabitants by sex and region of residence.....	14
6. Structure of suicides by locality	14
6. Suicides by month of act	15
7. Suicides by hours of act and sex	15
Tables	
1.1 Suicide rates, time series 1964 - 2000 (data of CSO).....	16
1.2 Suicide rates, time series 1964 - 2000 (data of IHIS CR).....	17
2. Suicides by sex and age groups	18
3. Suicides by sex and education	19
4. Suicides by sex and professional status.....	20
5. Suicides of economically non activity persons by type and sex	21
6. Suicides by sex, age groups and previous suicidal attempt	22
7. Suicides by sex and means	23
8. Suicides by education and means	24
9. Suicides by education and motive	26
10. Suicides by motive and professional status.....	28
11. Suicides by sex and locality	30
12. Suicides by sex and psychiatric diagnosis	31
13. Suicides by sex and marital status	32
14. Suicides by sex and previous psychiatric treatment	32
15. Suicides with influence of alcohol or drug by sex	33
16. Suicides by sex, age groups and means	34

17. Suicides with influence of alcohol by sex, age groups and means	36
18. Suicides by sex, age groups and time of year (month)	38
19. Suicides by sex, day of week and hour	40
20. Suicides by sex, age groups and marital status	41
21. Suicides by sex, age groups and motive	42
22. Suicides by sex, psychiatric diagnosis and place of autopsy	44
23. Suicides by sex, motive and region of residence	46
24. Suicides by age groups, region and district of residence	
- males	50
- females	54
- total	58
Codes of diagnoses by ICD-10 for tables 7, 8, 16, 17	62
Codes of diagnoses by ICD-10 for tables 12 and 22	63
List of abbreviations of regions	64

Úvod

Publikace „Sebevraždy“ patří do řady publikací „Zdravotnická statistika“, kterou vydává Ústav zdravotnických informací a statistiky České republiky (ÚZIS ČR) od roku 1963. Do roku 1990 se sledovaly i sebevražedné pokusy.

Údaje v této publikaci vycházejí ze dvou statistik o sebevraždách. Jednak ze základní statistiky příčin smrti vedenou Českým statistickým úřadem (ČSÚ) a dále z doplňující statistiky Ministerstva zdravotnictví, kterou zpracovává ÚZIS ČR. Český statistický úřad čerpá údaje z tiskopisu OBYV 3-12 „Hlášení o úmrtí“ a ÚZIS ČR z povinného hlášení Z(MZ) 2-99 „Statistické hlášení příčin a okolností dokonané sebevraždy“ (tiskopis Národního zdravotnického informačního systému - NZIS 014 0), kde jsou zjišťovány další údaje, které nejsou uvedeny na „Hlášení o úmrtí“, např. místo činu, způsob provedení a motiv sebevraždy.

Počty sebevražd publikované ČSÚ jsou vyšší než počty uváděné ÚZIS ČR. Rozdíl obou statistik je dán odlišností metodiky vyplňování a sběru tiskopisů. Ve zdravotnické statistice je prvotní a bezprostřední příčina smrti stejná (dokonané sebevraždy), ve statistice ČSÚ bezprostřední příčina úmrtí je jiná než prvotní (tzn. i úmrtí po sebevražedném pokusu) a úmrtnost se zpracovává pouze podle prvotní příčiny smrti.

Povinné hlášení „Statistické hlášení příčin a okolností dokonané sebevraždy“ vyplňuje každý lékař zdravotnického zařízení všech rezortů, který zjistil úmrtí osoby a vystavil tiskopis „List o prohlídce mrtvého“ s uvedením sebevraždy. Vyplňování hlášení, sběr a zpracování je určeno Metodikou NZIS, kterou vydává ÚZIS ČR

Odbor systémového řízení a informatiky Policejního prezidia České republiky se též zabývá problematikou sebevražd. Z jednotlivých krajských sumářů zpracovává za Českou republiku roční „Statistický výkaz sebevražd“. Tyto údaje jsou ze všech tří statistik nejnižší.

V publikaci „Sebevraždy 2000“ dochází ke změně grafické úpravy a zároveň se mění pořadí některých tabulek.

Sebevraždy v České republice v roce 2000

V České republice bylo v roce 2000 evidováno Českým statistickým úřadem 1 649 úmrtí na úmyslné sebepoškození, což bylo o 39 případů více než v roce 1999. Počet zemřelých mužů se zvýšil z 1 285 případů v roce 1999 na 1 298 v roce 2000, u žen se počet sebevražd zvýšil o 26 na 351 případů.

Podle údajů ÚZIS ČR se počet případů v roce 2000 proti předešlému roku zvýšil o 55 případů na 1 627, u mužů to bylo 1 267 případů a u žen 360. Rozdíl obou statistik je jen 22 případů, což je 1,3 %. Porovnání počtu sebevražd v roce 2000 absolutně a na 100 000 obyvatel, podle údajů ČSÚ, ÚZIS ČR a Policejního prezidia ČR, ukazuje následující přehled:

	Počet sebevražd v roce 2000					
	absolutně			na 100 000 obyvatel		
	muži	ženy	celkem	muži	ženy	celkem
ČSÚ	1 298	351	1 649	26,0	6,7	16,1
ÚZIS ČR	1 267	360	1 627	25,3	6,8	15,8
Policejní prezídium ČR	1 130	302	1 432	22,6	5,7	13,9

Podíl žen na celkovém počtu sebevražd v roce 2000 se proti předchozímu roku zvýšil z 20,2 % na 21,3 %. Na jednu sebevraždu žen připadaly 3,7 sebevraždy mužů.

Všechny následující údaje jsou čerpány ze zdravotnické statistiky ÚZIS ČR.

Podíl počtu sebevražd na celkovém počtu sebevražd v roce 2000 byl nejvyšší ve věkových skupinách 45-49 let (12,5 %), 40-44 let (10,5 %) a 50-54 let (10,3 %). U mužů to bylo 12,9 % ve věkové skupině 45-49 let, u žen 11,4 % ve věkové skupině 50-54 let. Počet sebevražd na 100 000 obyvatel je nejvyšší v nejstarší věkové skupině 85 a více let a to jak u mužů (104,5 případů), tak i u žen (28,3 případů).

Dlouhodobě je u obou pohlaví nejčastějším způsobem provedení sebevraždy oběšení, v roce 2000 to bylo 906 případů, tj. 55,7 % z celkového počtu sebevražd. Dále pak následuje se 178 případy sebevražda střelnou zbraní a se 173 případy sebevražda skokem z výše. Struktura způsobu provedení sebevraždy je u mužů a u žen poněkud odlišná. U mužů převládá oběšení a střelná zbraň, u žen oběšení, skok z výše a sebeotrávení léky. Počet sebevražd se v roce 2000 proti roku 1999 výrazněji snížil u osob s ukončeným základním vzděláním o 16 případů na 330 případů, u osob se středním odborným vzděláním o 82 na 304 případů, naopak se zvýšil u osob s úplným středoškolským vzděláním o 14 na 177 případů a u vysokoškoláků o 5 případů na 86.

Jako i v předchozích letech byly v roce 2000 podle postavení v zaměstnání nejvíce zastoupeny případy sebevražd u osob bez pracovního zařazení - 1 083 případů, tj. 66,6 % (rok 1999 = 62,8 %), dále to bylo 165 případů (10,1 %) u řemeslníků a kvalifikovaných dělníků (rok 1999 = 11,8 %). U osob bez pracovního

zařazení se nejvýrazněji zvýšil počet sebevražd u nezaměstnaných z 171 v roce 1999 na 203 v roce 2000 a u studentů z 31 na 49 případů. Ke snížení došlo u starobních důchodců o 12 případů.

V roce 2000 se změnilo oproti roku 1999 pořadí sebevražd podle motivu. Na prvním místě to bylo duševní onemocnění se 159 případy, dále následovaly zdravotní problémy a tělesná vada se 152 případy. Třetí místo v pořadí zaujímaly konflikty a problémy rodinné se 116 případy.

Domov je dlouhodobě nejčastějším „místem činu“ sebevraždy (56,1 %), následují jiná určená místa (24,0 %), obytná instituce (5,5 %) a ulice a silnice (4,9 %).

Nejvyšší počet sebevražd na 100 000 obyvatel v roce 2000 vykazoval Karlovarský kraj a dosáhl hodnoty 21,0 případů, muži 34,9 a ženy 7,7 případů. Dále následoval Moravskoslezský kraj s 18,4 případy a Zlínský kraj se 17,6 případy. Nejnižší počet byl v Pardubickém kraji a činil 13,37 případů sebevražd na 100 000 obyvatel. O počtu sebevražd podle pohlaví a jednotlivých krajů absolutně a na 100 000 obyvatel informuje následující přehled:

Kraj	Počet sebevražd v roce 2000					
	absolutně			na 100 000 obyvatel		
	muži	ženy	celkem	muži	ženy	celkem
Hlavní město Praha	109	62	171	19,4	10,0	14,4
Středočeský	128	37	165	23,6	6,5	14,8
Jihočeský	71	23	94	23,1	7,2	15,0
Plzeňský	73	15	88	27,5	5,3	16,0
Karlovarský	52	12	64	34,9	7,7	21,0
Ústecký	93	20	113	22,9	4,8	13,7
Liberecký	54	15	69	25,9	6,8	16,1
Královéhradecký	71	22	93	26,5	7,8	16,9
Pardubický	56	12	68	22,5	4,6	13,4
Vysočina	53	17	70	20,6	6,5	13,4
Jihomoravský	135	41	176	24,5	7,0	15,5
Olomoucký	75	26	101	24,0	7,9	15,7
Zlínský	92	13	105	31,6	4,2	17,6
Moravskoslezský	190	45	235	30,4	6,9	18,4

Nejnižší sebevražděnost (na 100 000 obyvatel) byla u mužů v okrese Jablonec nad Nisou 9,4 případů, nejvyšší v okrese Cheb 47,5 případů. U žen nebyl v okresech Český Krumlov, Litoměřice, Plzeň-jih, Prachatice a Rychnov nad Kněžnou vykázán v roce 2000 ani jeden případ sebevraždy. S nejnižší sebevražděností u žen pak následovaly okresy Třebíč, Znojmo Česká Lípa a Svitavy (do 2 případů na 100 000 žen), s nejvyšší pak okresy Blansko s 16,4 případy a Jindřichův Hradec s 18,8 případy.

Jarní měsíce jsou dlouhodobě na prvním místě v roce s nejvyšším počtem sebevražd na 1 den v měsíci. V roce 2000 to byl duben s 5,2 sebevraždami na 1 den v měsíci. „Typickým sebevrahem“ byl ženatý muž ve věku 45–49 let, který v pondělí ze zdravotních důvodů zvolil jako způsob provedení sebevraždy „uškrtení, oběšení nebo udušení“.

Značky v tabulkách:

Ležatá čárka (-) v tabulce na místě čísla značí, že se jev nevyskytoval.

Nula (0,0) značí více než nulu, ale méně než nejmenší jednotku vyjádřitelnou v tabulce.

Tečka (.) na místě čísla značí, že údaj není k dispozici nebo je nespolehlivý.

Ležatý křížek (x) značí, že zápis není možný z logických důvodů.

Symbols in the tables

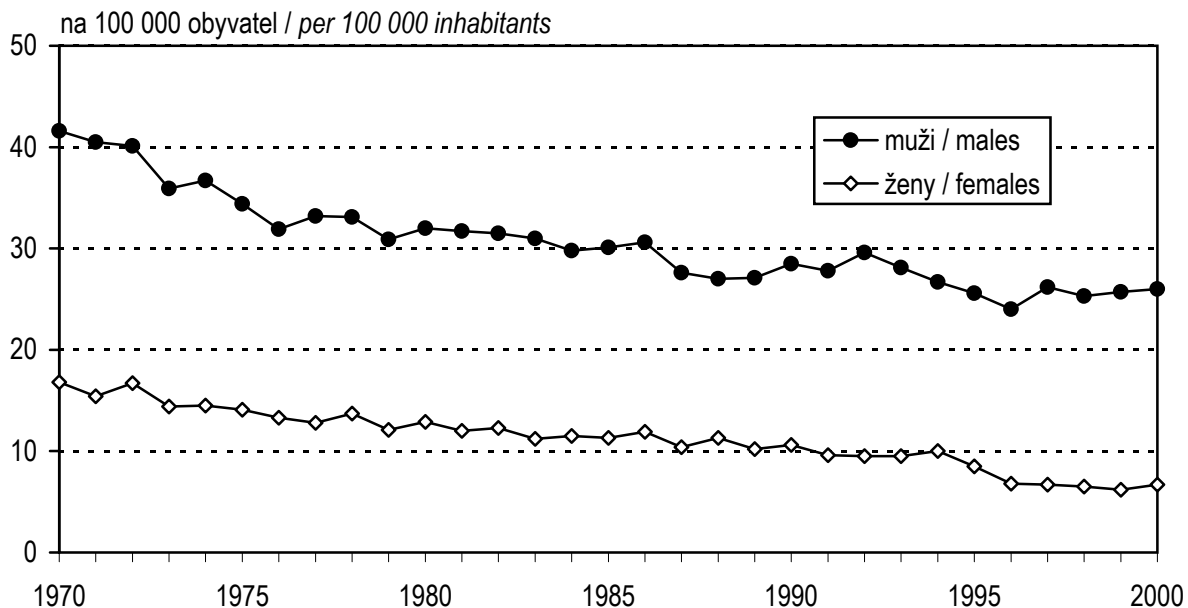
The symbol of dash (-) in place of a number indicates that the phenomenon did not occur.

The symbols of 0 or 0.0 or 0.00 indicates that the phenomenon occurred, but value of calculated indicator is less than half of unit used in table.

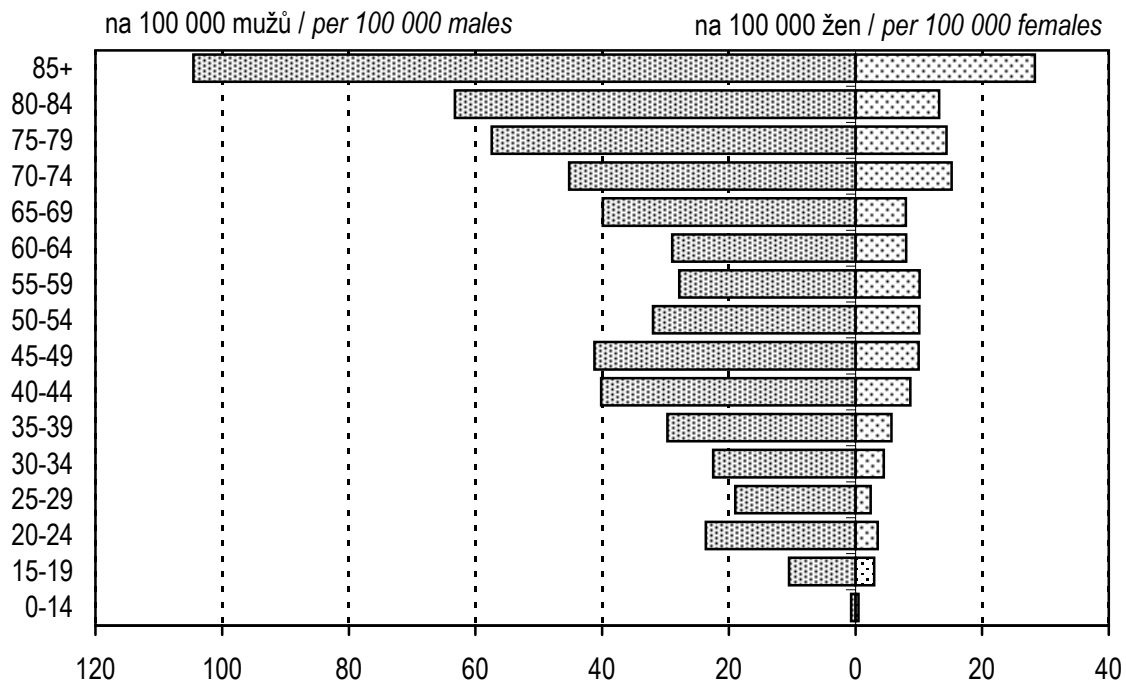
The symbol of dot (.) in place of a number shows that the number is not available or cannot be relied on.

The symbol of a skew cross (x) shows that the entry is not applicable for logical reasons.

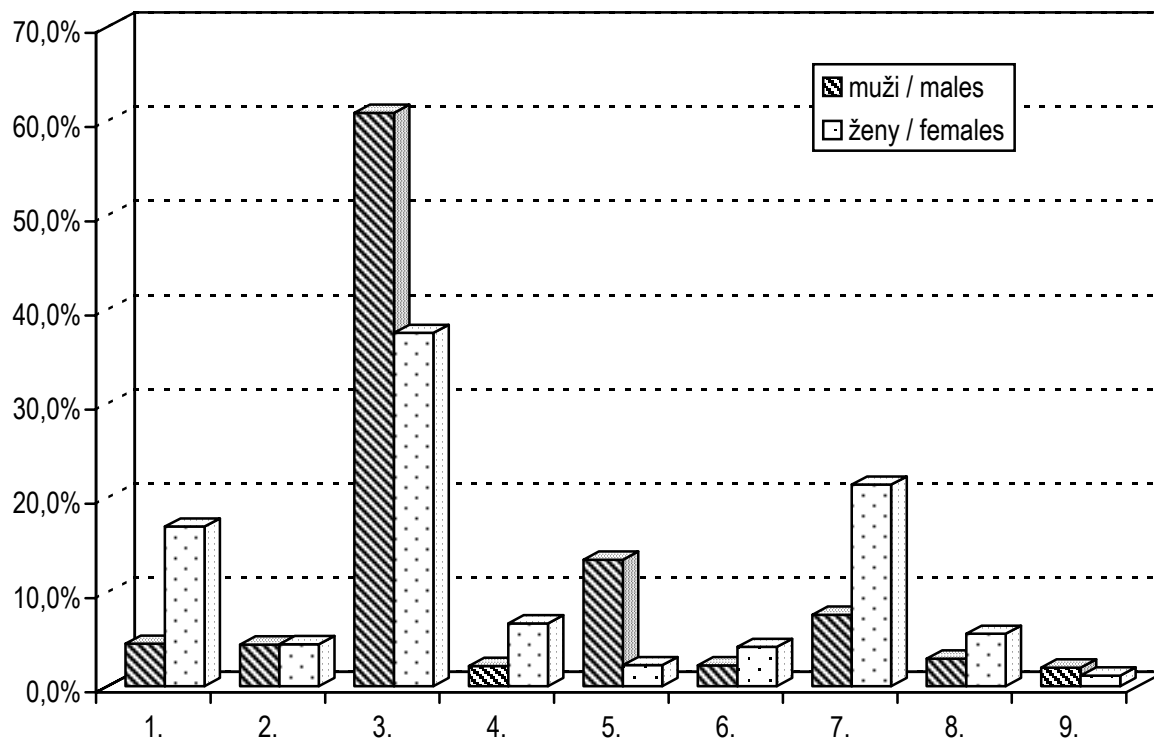
1. Vývoj počtu sebevražd na 100 000 obyvatel
Trend of number of suicides per 100 000 inhabitants



2. Sebevraždy na 100 000 obyvatel podle věku a pohlaví
Suicides per 100 000 inhabitants by age and sex

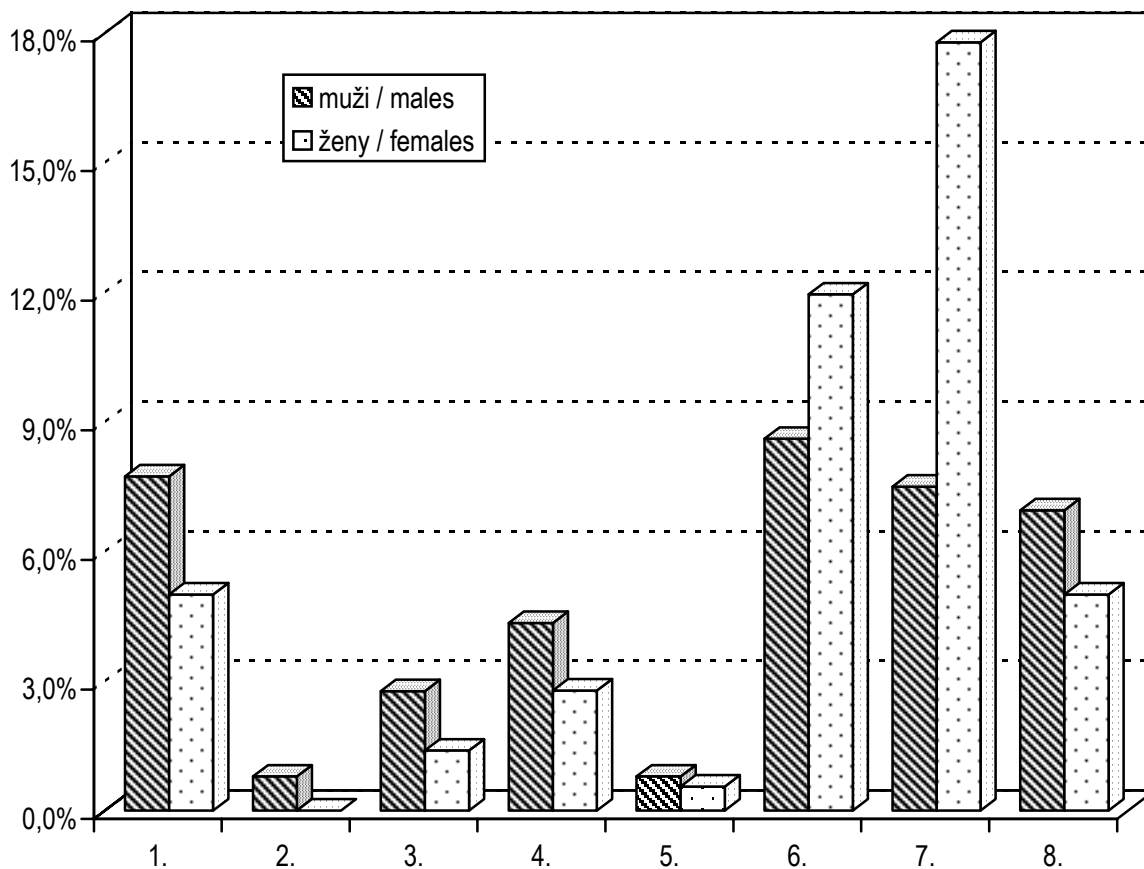


3. Struktura sebevražd podle způsobu provedení a pohlaví *Structure of suicides by means and sex*



1. sebeotrávení léky / *self-poisoning by drugs*
2. sebeotrávení chemickými látkami / *self-poisoning by chemical substance*
3. oběšení, uškrcení, udušení / *hanging, strangulation, suffocation*
4. utopení / *drowning*
5. střelná zbraň, výbušnina / *firearm discharge, explosive material*
6. ostrý předmět / *sharp object*
7. skok s výše / *jumping from a high place*
8. skok nebo lenutí si před pohyblivý předmět / *jumping or lying before moving object*
9. jiný způsob / *other means*

4. Struktura sebevražd podle motivu a pohlaví
Structure of suicides by motive and sex

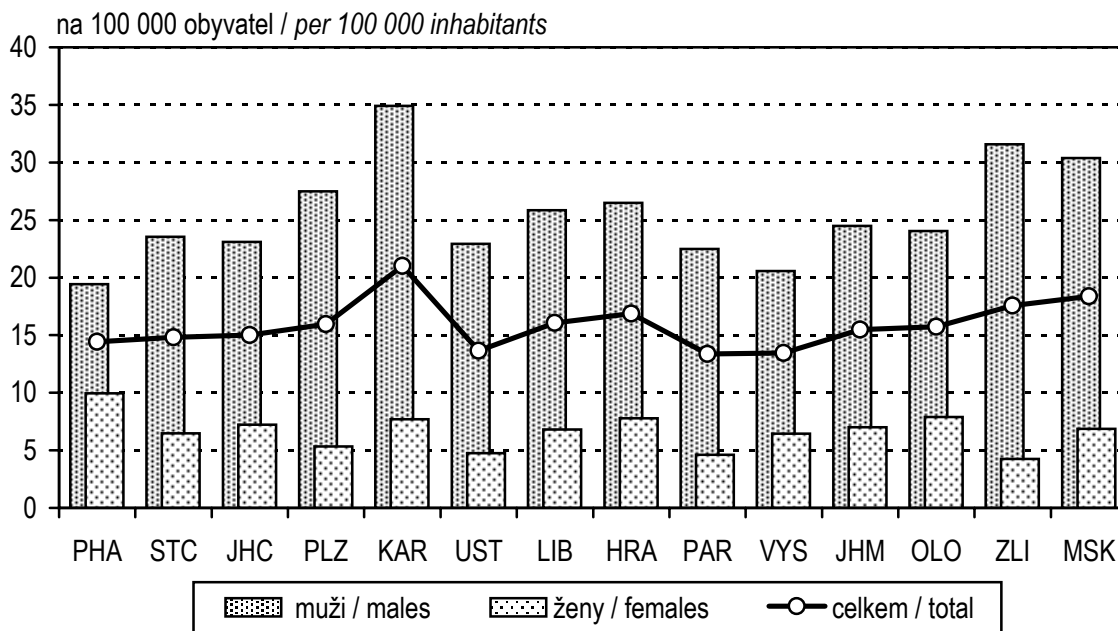


- 1. problémy rodinné / family problems
- 2. problémy sexuální / sexual problems
- 3. problémy pracovní a školní / problems at work or school
- 4. problémy existenční / economic problems
- 5. problémy společenské / social problems
- 6. zdravotní problémy, tělesná vada / health problems, handicap
- 7. duševní onemocnění / mental diseases
- 8. jiné osobní problémy / other personal problems

9. motiv neurčen - muži 61 %, ženy 56 % / unspecified motive - males 61 %, females 56 %

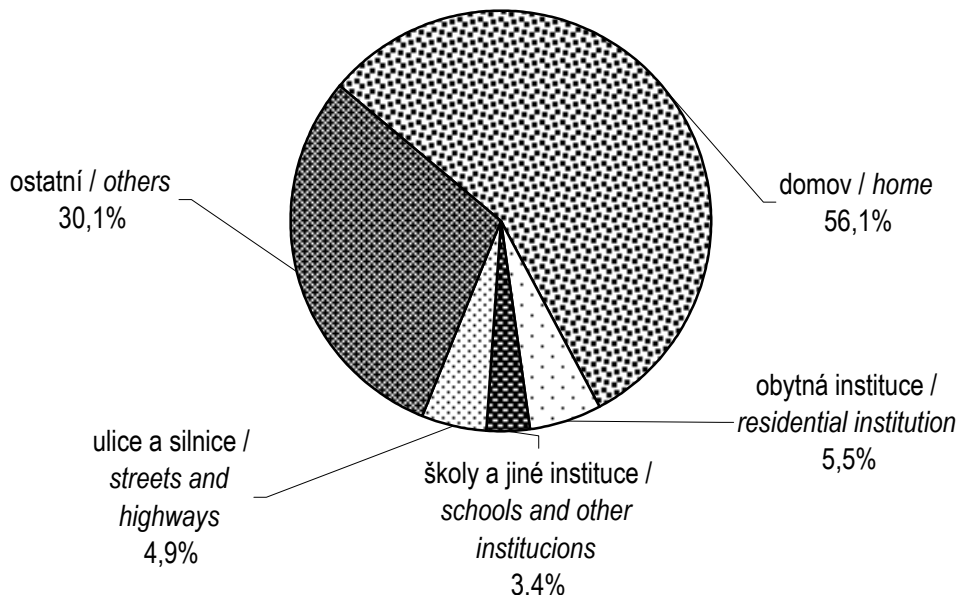
5. Sebevraždy na 100 000 obyvatel podle pohlaví a kraje bydliště

Suicides per 100 000 inhabitants by sex and region of residence

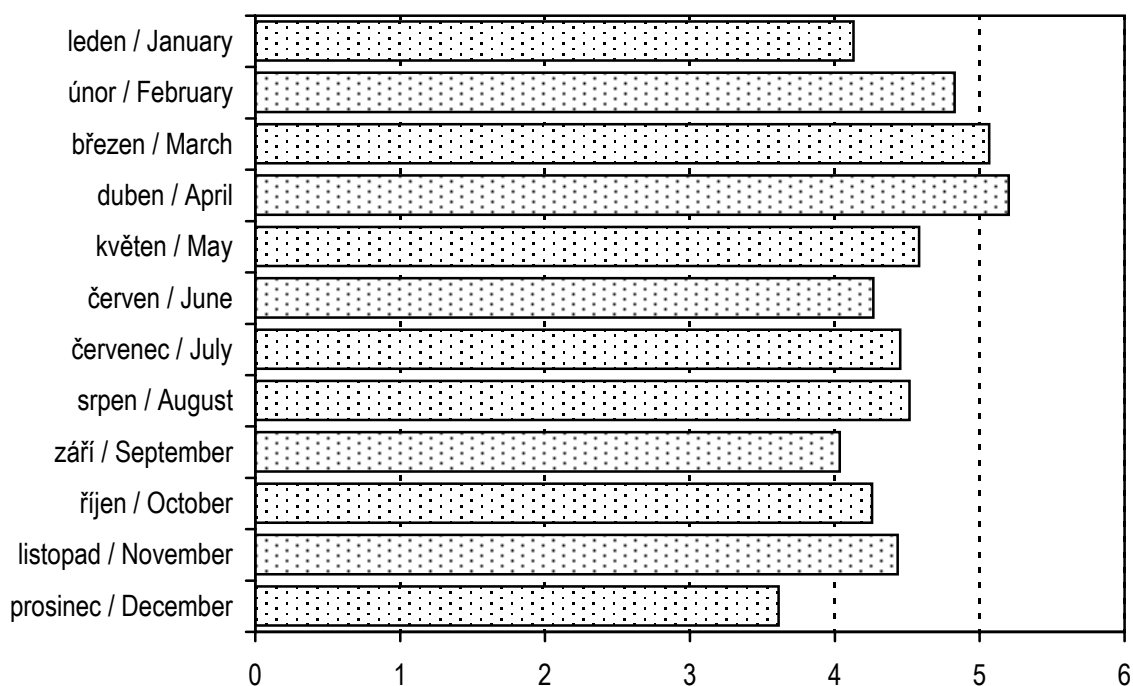


6. Struktura sebevražd podle místa činu

Structure of suicides by locality

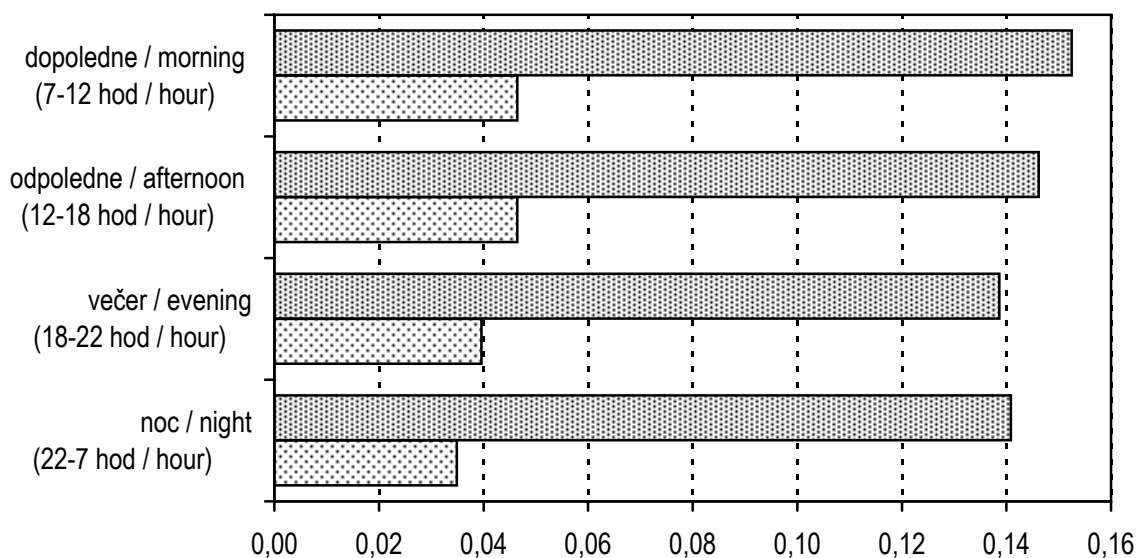


7. Sebevraždy podle měsíce provedení Suicides by month of act



počet případů na 1 den / number of cases per 1 day

8. Sebevraždy podle hodiny provedení a pohlaví Suicides by hours of act and sex



na 1 uplynulou hodinu / per 1 hour

muži / males ženy / females

1.1 Vývoj sebevražednosti v letech 1964-2000 (údaje ČSÚ)
Suicide rates, time series 1964-2000 (data of CSO)

Rok	Zemřelí na sebevraždy (údaje ČSÚ)					
	absolutně			na 100 000 obyvatel		
	muži	ženy	celkem	muži	ženy	celkem
Year	Deaths from suicides (data of CSO)					
	number of cases			per 100 000 inhabitants		
	males	females	total	males	females	total
1964	1 648	750	2 398	34,9	15,0	24,6
1965	1 721	778	2 499	36,3	15,4	25,5
1970	1 976	848	2 824	41,6	16,8	28,8
1975	1 679	731	2 410	34,4	14,1	24,0
1976	1 568	695	2 263	31,9	13,3	22,3
1977	1 640	674	2 314	33,2	12,8	22,7
1978	1 646	724	2 370	33,1	13,7	23,1
1979	1 543	641	2 184	30,9	12,1	21,2
1980	1 606	684	2 290	32,0	12,9	22,2
1981	1 582	637	2 219	31,7	12,0	21,5
1982	1 574	653	2 227	31,5	12,3	21,6
1983	1 550	593	2 143	31,0	11,2	20,8
1984	1 496	612	2 108	29,8	11,5	20,4
1985	1 509	603	2 112	30,1	11,3	20,4
1986	1 535	631	2 166	30,6	11,9	20,9
1987	1 385	551	1 936	27,6	10,4	18,7
1988	1 360	603	1 963	27,0	11,3	19,0
1989	1 366	546	1 912	27,1	10,2	18,5
1990	1 434	563	1 997	28,5	10,6	19,3
1991	1 393	511	1 904	27,8	9,6	18,5
1992	1 485	506	1 991	29,6	9,5	19,3
1993	1 412	505	1 917	28,1	9,5	18,6
1994	1 341	531	1 872	26,7	10,0	18,1
1995	1 284	449	1 733	25,6	8,5	16,8
1996	1 206	362	1 568	24,0	6,8	15,2
1997	1 311	355	1 666	26,2	6,7	16,2
1998	1 268	345	1 613	25,3	6,5	15,7
1999	1 285	325	1 610	25,7	6,2	15,7
2000	1 298	351	1 649	26,0	6,7	16,1

1.2 Vývoj sebevraždnosti v letech 1964-2000 (údaje ÚZIS ČR)

Suicide rates, time series 1964-2000 (data of IHIS CR)

Rok	Dokonané sebevraždy (údaje ÚZIS ČR)						
	absolutně			na 100 000 obyvatel			% z údajů ČSÚ *)
	muži	ženy	celkem	muži	ženy	celkem	
Year	Accomplished suicides (data of IHIS CR)						
	number of cases			per 100 000 inhabitants			% of CSO data *)
	males	females	total	males	females	total	
1964	1 205	591	1 796	25,5	11,8	18,5	74,9
1965	1 321	578	1 899	27,8	11,5	19,4	76,0
1970	1 654	727	2 381	34,8	14,4	24,3	84,3
1975	1 408	611	2 019	28,9	11,8	20,1	83,8
1976	1 296	593	1 889	26,4	11,4	18,7	83,5
1977	1 295	558	1 853	26,2	10,6	18,2	80,1
1978	1 269	543	1 812	25,5	10,3	17,7	76,5
1979	1 170	517	1 687	23,4	9,8	16,4	77,2
1980	1 207	545	1 752	24,1	10,3	17,0	76,5
1981	1 178	487	1 665	23,6	9,2	16,2	75,0
1982	1 173	488	1 661	23,5	9,2	16,1	74,6
1983	1 129	455	1 584	22,6	8,6	15,3	73,9
1984	1 095	423	1 518	21,8	8,0	14,7	72,0
1985	1 087	434	1 521	21,7	8,2	14,7	72,0
1986	1 098	450	1 548	21,9	8,5	15,0	71,5
1987	997	402	1 399	19,8	7,6	13,5	72,3
1988	951	425	1 376	18,9	8,0	13,3	70,1
1989	963	408	1 371	19,1	7,7	13,2	71,7
1990	987	394	1 381	19,6	7,4	13,3	69,2
1991	976	361	1 337	19,5	6,8	13,0	70,2
1992	1 036	387	1 423	20,7	7,3	13,8	71,5
1993	1 023	381	1 404	20,4	7,2	13,6	73,2
1994	1 094	423	1 517	21,8	8,0	14,7	81,0
1995	1 127	386	1 513	22,4	7,3	14,6	87,3
1996	1 100	350	1 450	21,9	6,6	14,1	92,5
1997	1 177	320	1 497	23,5	6,0	14,5	89,9
1998	1 152	320	1 472	23,0	6,1	14,3	91,3
1999	1 239	333	1 572	24,8	6,3	15,3	97,6
2000	1 267	360	1 627	25,3	6,8	15,8	98,7

*) Poměr počtu dokonáných sebevražd z informačního systému ÚZIS ČR k počtu zemřelých na sebevraždy podle ČSÚ
Proportion of accomplished suicides from information system of IHIS CR to deaths by suicide registered by CSO

2. Sebevraždy podle pohlaví a věkových skupin

Suicides by sex and age groups

Věková skupina	Absolutně			V procentech			Na 100 000 obyvatel		
	muži	ženy	celkem	muži	ženy	celkem	muži	ženy	celkem
Age group	<i>Number of cases</i>			<i>In percentage</i>			<i>Per 100 000 inhabitants</i>		
	<i>males</i>	<i>females</i>	<i>total</i>	<i>males</i>	<i>females</i>	<i>total</i>	<i>males</i>	<i>females</i>	<i>total</i>
- 14	6	4	10	0,47	1,11	0,61	0,69	0,49	0,59
15 - 19	37	10	47	2,92	2,78	2,89	10,47	2,96	6,80
20 - 24	105	15	120	8,29	4,17	7,38	23,64	3,52	13,78
25 - 29	82	10	92	6,47	2,78	5,65	18,99	2,41	10,87
30 - 34	79	15	94	6,24	4,17	5,78	22,47	4,45	13,65
35 - 39	103	19	122	8,13	5,28	7,50	29,68	5,69	17,91
40 - 44	141	30	171	11,13	8,33	10,51	40,15	8,69	24,55
45 - 49	164	40	204	12,94	11,11	12,54	41,20	9,98	25,54
50 - 54	126	41	167	9,94	11,39	10,26	31,94	10,07	20,83
55 - 59	84	33	117	6,63	9,17	7,19	27,84	10,13	18,64
60 - 64	62	20	82	4,89	5,56	5,04	28,91	8,03	17,69
65 - 69	78	20	98	6,16	5,56	6,02	39,88	7,97	21,94
70 - 74	74	37	111	5,84	10,28	6,82	45,22	15,19	27,26
75 - 79	66	30	96	5,21	8,33	5,90	57,46	14,37	29,67
80 - 84	25	11	36	1,97	3,06	2,21	63,24	13,24	29,36
85 +	35	25	60	2,76	6,94	3,69	104,53	28,31	49,26
Celkem	1 267	360	1 627	100,00	100,00	100,00	25,34	6,83	15,84
<i>Total</i>									

3. Sebevraždy podle pohlaví a vzdělání

Suicides by sex and education

Vzdělání	Absolutně			V procentech		
	muži	ženy	celkem	muži	ženy	celkem
<i>Education</i>	<i>Number of cases</i>			<i>In percentage</i>		
	<i>males</i>	<i>females</i>	<i>total</i>	<i>males</i>	<i>females</i>	<i>total</i>
Základní neukončené <i>Incomplete primary education</i>	26	10	36	2,05	2,78	2,21
Základní ukončené <i>Primary education</i>	256	74	330	20,21	20,56	20,28
Střední odborné <i>Secondary vocational training</i>	253	51	304	19,97	14,17	18,68
Úplné střední odborné <i>Specialized secondary schools</i>	101	41	142	7,97	11,39	8,73
Úplné střední všeobecné <i>Grammar schools</i>	23	12	35	1,82	3,33	2,15
Bakalářské <i>Bachelor study</i>	1	-	1	0,08	-	0,06
Vysokoškolské <i>University</i>	73	13	86	5,76	3,61	5,29
Nezjištěno <i>Unknown</i>	534	159	693	42,15	44,17	42,59
Celkem <i>Total</i>	1 267	360	1 627	100,00	100,00	100,00

4. Sebevraždy podle pohlaví a postavení v zaměstnání

Suicides by sex and professional status

Zaměstnání	Absolutně			V procentech		
	muži	ženy	celkem	muži	ženy	celkem
<i>Occupation</i>	<i>Number of cases</i>			<i>In percentage</i>		
	<i>males</i>	<i>females</i>	<i>total</i>	<i>males</i>	<i>females</i>	<i>total</i>
Osoby bez pracovního zařazení <i>Persons without economic activity</i>	806	277	1 083	63,61	76,94	66,56
Vedoucí a řídící pracovníci <i>Managers</i>	36	4	40	2,84	1,11	2,46
Vědečtí a odborní duševní pracovníci <i>Scientists and other experts</i>	11	4	15	0,87	1,11	0,92
Techničtí, zdravotničtí a pedagogičtí pracovníci <i>Technicians, health personnel and teachers</i>	39	19	58	3,08	5,28	3,56
Nižší administrativní pracovníci <i>Lower administration staff</i>	21	18	39	1,66	5,00	2,40
Provozní pracovníci ve službách a obchodě <i>Operational workers</i>	85	17	102	6,71	4,72	6,27
Kvalifikovaní zemědělstí a lesní dělníci <i>Qualified workers in forestry or agriculture</i>	15	2	17	1,18	0,56	1,04
Řemeslníci a kvalifikovaní dělníci <i>Craft and qualified workers</i>	157	8	165	12,39	2,22	10,14
Obsluha strojů a zařízení <i>Operators of machines and equipment</i>	39	2	41	3,08	0,56	2,52
Pomocní a nekvalifikovaní pracovníci <i>Auxiliary and unqualified workers</i>	58	9	67	4,58	2,50	4,12
Celkem <i>Total</i>	1 267	360	1 627	100,00	100,00	100,00

5. Sebevraždy u nepracujících podle typu a pohlaví

Suicides of economically non activity persons by type and sex

Osoby bez pracovního zařazení	Absolutně			V procentech		
	muži	ženy	celkem	muži	ženy	celkem
<i>Persons without economic activity</i>	<i>Number of cases</i>			<i>In percentage</i>		
	<i>males</i>	<i>females</i>	<i>total</i>	<i>males</i>	<i>females</i>	<i>total</i>
Žáci	7	4	11	0,87	1,44	1,02
<i>Pupils</i>						
Studenti	41	8	49	5,09	2,89	4,52
<i>Students</i>						
Vojáci základní služby	1	-	1	0,12	-	0,09
<i>Soldiers in obligatory service</i>						
Ženy v domácnosti	2	12	14	0,25	4,33	1,29
<i>Housewives</i>						
Invalidní důchodci	67	33	100	8,31	11,91	9,23
<i>Invalidity beneficiaries</i>						
Starobní důchodci	301	142	443	37,34	51,26	40,90
<i>Old age pensioners</i>						
Nezaměstnaní	180	23	203	22,33	8,30	18,74
<i>Unemployed</i>						
Jiní	17	6	23	2,11	2,17	2,12
<i>Others</i>						
Sexuálně výdělečně činní	7	1	8	0,87	0,36	0,74
<i>Prostitutes</i>						
Nezjištěno	183	48	231	22,70	17,33	21,33
<i>Unknown</i>						
Celkem	806	277	1 083	100,00	100,00	100,00
<i>Total</i>						

6. Sebevraždy podle pohlaví, věkových skupin a předchozího pokusu o sebevraždu

Suicides by sex, age groups and previous suicidal attempt

Předchozí pokus o sebevraždu	Věková skupina						Celkem	
	-14	15 - 19	20 - 24	25 - 44	45 - 64	65 +	absolutně	v %
<i>Previous suicidal attempt</i>	<i>Age group</i>						<i>Total</i>	
	-14	15 - 19	20 - 24	25 - 44	45 - 64	65 +	<i>no. of cases</i>	<i>in %</i>
muži								
<i>males</i>								
Ano	1	2	5	23	26	14	71	5,60
Yes								
Ne	2	10	20	69	85	103	289	22,81
No								
Nezjištěno	3	25	80	313	325	161	907	71,59
<i>Unknown</i>								
Celkem	6	37	105	405	436	278	1 267	100,00
<i>Total</i>								
ženy								
<i>females</i>								
Ano	-	4	3	2	19	10	38	10,56
Yes								
Ne	1	2	-	12	28	29	72	20,00
No								
Nezjištěno	3	4	12	60	87	84	250	69,44
<i>Unknown</i>								
Celkem	4	10	15	74	134	123	360	100,00
<i>Total</i>								
celkem								
<i>total</i>								
Ano	1	6	8	25	45	24	109	6,70
Yes								
Ne	3	12	20	81	113	132	361	22,19
No								
Nezjištěno	6	29	92	373	412	245	1 157	71,11
<i>Unknown</i>								
Celkem	10	47	120	479	570	401	1 627	100,00
<i>Total</i>								

7. Sebevraždy podle pohlaví a způsobu provedení

Suicides by sex and means

Způsob provedení	Absolutně			V procentech		
	muži	ženy	celkem	muži	ženy	celkem
<i>Means</i>	<i>Number of cases</i>			<i>In percentage</i>		
	<i>males</i>	<i>females</i>	<i>total</i>	<i>males</i>	<i>females</i>	<i>total</i>
Sebeotrávení léky a podobnými látkami <i>Self-poisoning by drugs and similar substances</i>	57	61	118	4,50	16,94	7,25
Sebeotrávení chemickými látkami (alkohol, rozpuštědla, plyny, pesticidy aj.) <i>Self-poisoning by chemical substances (alcohol, solvents, gases, pesticides and others)</i>	56	16	72	4,42	4,44	4,43
Oběšení, uškrcení, udušení <i>Hanging, strangulation, suffocation</i>	771	135	906	60,85	37,50	55,69
Utopení <i>Drowning</i>	27	24	51	2,13	6,67	3,13
Střelná zbraň, výbušnina <i>Firearm discharge, explosive material</i>	170	8	178	13,42	2,22	10,94
Ostrý předmět <i>Sharp object</i>	28	15	43	2,21	4,17	2,64
Skok z výše <i>Jumping from a high place</i>	96	77	173	7,58	21,39	10,63
Skok nebo lenutí si před pohyblivý předmět vč. úmyslných havárií motorového vozidla <i>Jumping or lying before moving object incl. intentional self-harm by motor vehicle crash</i>	37	20	57	2,92	5,56	3,50
Jiný způsob <i>Other means</i>	25	4	29	1,97	1,11	1,78
Celkem <i>Total</i>	1 267	360	1 627	100,00	100,00	100,00
z toho: kombinovaný způsob <i>of that: combined means</i>	21	7	28	1,66	1,94	1,72

8. Sebevraždy podle vzdělání a způsobu provedení

Suicides by education and means

Způsob provedení	Vzdělání			
	základní neukončené	základní ukončené	střední odborné	úplné stř. odborné
Means	Education			
	<i>incomplete primary education</i>	<i>primary education</i>	<i>secondary vocational training</i>	<i>specialized secondary schools</i>
Sebeotrávení léky a podobnými látkami <i>Self-poisoning by drugs and similar substances</i>	2	17	24	14
Sebeotrávení chemickými látkami (alkohol, rozpuštědla, plyny, pesticidy aj.) <i>Self-poisoning by chemical substances (alcohol, solvents, gases, pesticides and others)</i>	-	13	15	3
Oběšení, uškrcení, udušení <i>Hanging, strangulation, suffocation</i>	26	205	180	75
Utopení <i>Drowning</i>	-	18	5	2
Střelná zbraň, výbušnina <i>Firearm discharge, explosive material</i>	3	24	28	19
Ostrý předmět <i>Sharp object</i>	-	9	8	5
Skok z výše <i>Jumping from a high place</i>	5	33	27	14
Skok nebo lenutí si před pohyblivý předmět vč. úmyslných havárií motorového vozidla <i>Jumping or lying before moving object incl. intentional self-harm by motor vehicle crash</i>	-	5	12	7
Jiný způsob <i>Other means</i>	-	6	5	3
Celkem	36	330	304	142
<i>Total</i>				
z toho: kombinovaný způsob <i>of that: combined means</i>	-	2	6	3

8. Sebevraždy podle vzdělání a způsobu provedení *Suicides by education and means*

Vzdělání					Způsob provedení
úplné stř. všeobecné	baka- lářské	vysoko- školské	nezjištěno	celkem	
<i>Education</i>					<i>Means</i>
<i>grammar schools</i>	<i>bachelor study</i>	<i>university</i>	<i>unknown</i>	<i>total</i>	
4	-	7	50	118	Sebeotrávení léky a podobnými látkami <i>Self-poisoning by drugs and similar substances</i>
4	-	4	33	72	Sebeotrávení chemickými látkami (alkohol, rozpuštědla, plyny, pesticidy aj.) <i>Self-poisoning by chemical substances (alcohol, solvents, gases, pesticides and others)</i>
18	-	35	367	906	Oběšení, uškrcení, udušení <i>Hanging, strangulation, suffocation</i>
-	-	-	26	51	Utopení <i>Drowning</i>
5	1	24	74	178	Střelná zbraň, výbušnina <i>Firearm discharge, explosive material</i>
-	-	2	19	43	Ostrý předmět <i>Sharp object</i>
1	-	10	83	173	Skok z výše <i>Jumping from a high place</i>
1	-	3	29	57	Skok nebo lenutí si před pohyblivý předmět vč. úmyslných havárií motorového vozidla <i>Jumping or lying before moving object incl. intentional self-harm by motor vehicle crash</i>
2	-	1	12	29	Jiný způsob <i>Other means</i>
35	1	86	693	1 627	Celkem <i>Total</i>
-	-	1	16	28	z toho: kombinovaný způsob <i>of that: combined means</i>

9. Sebevraždy podle vzdělání a motivu

Suicides by education and motive

Motiv	Vzdělání			
	základní neukončené	základní ukončené	střední odborné	úplné stř. odborné
Motive	Education			
	<i>incomplete primary education</i>	<i>primary education</i>	<i>secondary vocational training</i>	<i>specialized secondary schools</i>
Konflikty a problémy rodinné <i>Family conflicts and problems</i>	4	24	31	9
Konflikty a problémy sexuální <i>Sexual conflicts and problems</i>	-	5	3	-
Konflikty a problémy pracovní a školní <i>Conflicts and problems at work or school</i>	2	10	7	3
Konflikty a problémy existenční <i>Economic conflicts and problems</i>	2	11	19	10
Konflikty a problémy společenské <i>Social conflicts and problems</i>	1	3	3	-
Zdravotní problémy, tělesná vada <i>Health problems, handicap</i>	4	46	31	9
Duševní onemocnění <i>Mental diseases</i>	1	38	26	15
Jiné osobní konflikty a problémy <i>Other personal conflicts and problems</i>	1	27	26	18
Bez srozumitelné motivace <i>Without understandable motivation</i>	3	19	15	3
Bez zjištěné motivace <i>Without detected motivation</i>	18	147	143	75
Celkem <i>Total</i>	36	330	304	142

9. Sebevraždy podle vzdělání a motivu *Suicides by education and motive*

Vzdělání					Motiv
úplné stř. všeobecné	baka- lářské	vysoko- školské	nezjištěno	celkem	
<i>Education</i>					<i>Motive</i>
<i>grammar schools</i>	<i>bachelor study</i>	<i>university</i>	<i>unknown</i>	<i>total</i>	
2	-	6	40	116	Konflikty a problémy rodinné <i>Family conflicts and problems</i>
-	-	1	1	10	Konflikty a problémy sexuální <i>Sexual conflicts and problems</i>
1	-	5	12	40	Konflikty a problémy pracovní a školní <i>Conflicts and problems at work or school</i>
3	-	3	17	65	Konflikty a problémy existenční <i>Economic conflicts and problems</i>
-	-	-	5	12	Konflikty a problémy společenské <i>Social conflicts and problems</i>
4	-	2	56	152	Zdravotní problémy, tělesná vada <i>Health problems, handicap</i>
4	-	9	66	159	Duševní onemocnění <i>Mental diseases</i>
5	-	6	23	106	Jiné osobní konflikty a problémy <i>Other personal conflicts and problems</i>
3	1	8	31	83	Bez srozumitelné motivace <i>Without understandable motivation</i>
13	-	46	442	884	Bez zjištěné motivace <i>Without detected motivation</i>
35	1	86	693	1 627	Celkem <i>Total</i>

10. Sebevraždy podle motivu a postavení v zaměstnání

Suicides by motive and professional status

Zaměstnání	Motiv dokonaných sebevražd					
	konflikty a problémy					
	rodin- né	sexu- ální	pracovní a školní	exis- tenční	spole- čenské	zdravotní, tělesná vada
Occupation	Motive of accomplished suicides					
	conflicts and problems					
	family	sexual	problems at work or school	econo- mic	social	health, handicap
Osoby bez pracovního zařazení <i>Persons without economic activity</i>	48	3	22	40	8	129
Vedoucí a řídicí pracovníci <i>Managers</i>	5	-	5	-	-	-
Vědečtí a odborní duševní pracovníci <i>Scientists and other experts</i>	2	-	-	2	-	1
Techn., zdrav. a pedagog. pracovníci <i>Technicians, health personnel and teachers</i>	2	-	3	1	-	3
Nižší administrativní pracovníci <i>Lower administration staff</i>	2	-	3	3	-	1
Provozní prac. ve službách a obchodě <i>Operational workers</i>	18	1	3	6	-	4
Kvalifikovaní zemědělští a lesní dělníci <i>Qualified workers in forestry or agriculture</i>	2	-	1	-	-	-
Řemeslníci a kvalifikovaní dělníci <i>Craft and qualified workers</i>	24	2	2	6	3	7
Obsluha strojů a zařízení <i>Operators of machines and equipment</i>	7	1	-	1	1	4
Pomocní a nekvalifikovaní pracovníci <i>Auxiliary and unqualified workers</i>	6	3	1	6	-	3
Celkem <i>Total</i>	116	10	40	65	12	152

10. Sebevraždy podle motivu a postavení v zaměstnání Suicides by motive and professional status

Motiv dokonaných sebevražd					Zaměstnání
konflikty a problémy					
duševní onemocnění	jiné osobní	bez srozumí- telné motivace	nezjiš- těno	celkem	
<i>Motive of accomplished suicides</i>					Occupation
<i>conflicts and problems</i>					
<i>mental diseases</i>	<i>other personal</i>	<i>without under- standable motivation</i>	<i>unknown</i>	<i>total</i>	
121	60	57	595	1 083	Osoby bez pracovního zařazení <i>Persons without economic activity</i>
2	-	3	25	40	Vedoucí a řídicí pracovníci <i>Managers</i>
1	1	1	7	15	Vědečtí a odborní duševní pracovníci <i>Scientists and other experts</i>
8	11	3	27	58	Techn., zdrav. a pedagog. pracovníci <i>Technicians, health personnel and teachers</i>
8	5	3	14	39	Nižší administrativní pracovníci <i>Lower administration staff</i>
4	6	1	59	102	Provozní prac. ve službách a obchodě <i>Operational workers</i>
2	1	3	8	17	Kvalifikovaní zemědělští a lesní dělníci <i>Qualified workers in forestry or agriculture</i>
6	16	9	90	165	Řemeslníci a kvalifikovaní dělníci <i>Craft and qualified workers</i>
5	1	1	20	41	Obsluha strojů a zařízení <i>Operators of machines and equipment</i>
2	5	2	39	67	Pomocní a nekvalifikovaní pracovníci <i>Auxiliary and unqualified workers</i>
159	106	83	884	1 627	Celkem <i>Total</i>

11. Sebevraždy podle pohlaví a místa činu

Suicides by sex and locality

Místo činu	Absolutně			V procentech		
	muži	ženy	celkem	muži	ženy	celkem
<i>Place of occurrence</i>	<i>Number of cases</i>			<i>In percentage</i>		
	<i>males</i>	<i>females</i>	<i>total</i>	<i>males</i>	<i>females</i>	<i>total</i>
Domov	700	213	913	55,25	59,17	56,12
<i>Home</i>						
Obytná instituce	74	16	90	5,84	4,44	5,53
<i>Residential institution</i>						
Školy, jiné inst.a veřejně správní prostory	41	14	55	3,24	3,89	3,38
<i>Schools, other institutions and public administrative areas</i>						
Sportovní a atletické prostory	5	-	5	0,39	-	0,31
<i>Sports and athletics areas</i>						
Ulice a silnice	57	22	79	4,50	6,11	4,86
<i>Streets and highways</i>						
Prostory obchodů a služeb	15	2	17	1,18	0,56	1,04
<i>Trade and service areas</i>						
Prostory průmyslové a stavební	18	4	22	1,42	1,11	1,35
<i>Industrial and construction areas</i>						
Zemědělství	31	4	35	2,45	1,11	2,15
<i>Farms</i>						
Jiná určená místa	310	81	391	24,47	22,50	24,03
<i>Other specified places</i>						
Neurčené místo	16	4	20	1,26	1,11	1,23
<i>Unspecified place</i>						
Celkem	1 267	360	1 627	100,00	100,00	100,00
<i>Total</i>						

12. Sebevraždy podle pohlaví a psychiatrické diagnózy

Suicides by sex and psychiatric diagnosis

Skupina diagnóz (MKN - 10)	Absolutně			V procentech		
	muži	ženy	celkem	muži	ženy	celkem
<i>Group of diagnoses (ICD - 10)</i>	<i>Number of cases</i>			<i>In percentage</i>		
	<i>males</i>	<i>females</i>	<i>total</i>	<i>males</i>	<i>females</i>	<i>total</i>
Organické duševní poruchy <i>Organic mental disorders</i>	14	3	17	1,10	0,83	1,04
Ostatní duševní poruchy <i>Other mental disorders</i>	91	68	159	7,18	18,89	9,77
z toho: afektivní poruchy <i>of that: affective disorders</i>	68	49	117	5,37	13,61	7,19
Neurotické poruchy a vývojové poruchy v dětství a adolescenci <i>Neurotic disorders and disorders of development in childhood and adolescence</i>	36	11	47	2,84	3,06	2,89
Poruchy osobnosti, sexuální poruchy <i>Personality disorders and sexual disorders</i>	4	2	6	0,32	0,56	0,37
Mentální retardace <i>Mental retardation</i>	2	1	3	0,16	0,28	0,18
Poruchy vyvolané alkoholem a ostatními psychoaktivními látkami <i>Disorders from alcohol and other psychoactive substances</i>	34	11	45	2,68	3,06	2,77
z toho: poruchy vyvolané alkoholem <i>of that: disorders from alcohol consumption</i>	30	9	39	2,37	2,50	2,40
Neurčená duševní porucha <i>Unspecified mental disorder</i>	4	2	6	0,32	0,56	0,37
Bez psychické alterace <i>Without mental alteration</i>	118	21	139	9,31	5,83	8,54
Nezjištěno <i>Unknown</i>	964	241	1 205	76,09	66,94	74,06
Celkem <i>Total</i>	1 267	360	1 627	100,00	100,00	100,00

13. Sebevraždy podle pohlaví a rodinného stavu*Suicides by sex and marital status*

Rodinný stav	Absolutně			V procentech		
	muži	ženy	celkem	muži	ženy	celkem
<i>Marital status</i>	<i>Number of cases</i>			<i>In percentage</i>		
	<i>males</i>	<i>females</i>	<i>total</i>	<i>males</i>	<i>females</i>	<i>total</i>
Svobodný(á) <i>Single</i>	287	43	330	22,65	11,94	20,28
Ženatý, vdaná <i>Married</i>	522	138	660	41,20	38,33	40,57
Rozvedený(á) <i>Divorced</i>	198	45	243	15,63	12,50	14,94
Ovdovělý(á) <i>Widowed</i>	103	93	196	8,13	25,83	12,05
Druh, družka <i>Cohabiting</i>	7	-	7	0,55	-	0,43
Nezjištěno <i>Unknown</i>	150	41	191	11,84	11,39	11,74
Celkem <i>Total</i>	1 267	360	1 627	100,00	100,00	100,00

14. Sebevraždy podle pohlaví a druhu předchozí psychiatrické léčby*Suicides by sex and previous psychiatric treatment*

Předchozí psychiatrická léčba	Absolutně			V procentech		
	muži	ženy	celkem	muži	ženy	celkem
<i>Previous psychiatric treatment</i>	<i>Number of cases</i>			<i>In percentage</i>		
	<i>males</i>	<i>females</i>	<i>total</i>	<i>males</i>	<i>females</i>	<i>total</i>
Pouze lůžková <i>Only in-patient care</i>	44	21	65	3,47	5,83	4,00
Pouze ambulantní <i>Only out-patient care</i>	90	69	159	7,10	19,17	9,77
Lůžková i ambulantní <i>In-patient and out-patient care</i>	48	23	71	3,79	6,39	4,36
Žádná <i>None</i>	260	56	316	20,52	15,56	19,42
Nezjištěno <i>Unknown</i>	825	191	1 016	65,11	53,06	62,45
Celkem <i>Total</i>	1 267	360	1 627	100,00	100,00	100,00

15. Sebevraždy provedené pod vlivem alkoholu nebo drogy podle pohlaví
Suicides with influence of alcohol or drug by sex

Opilost nebo použití drog v době činu		Absolutně			V procentech		
		muži	ženy	celkem	muži	ženy	celkem
<i>Alcohol intoxication or using drugs at the time of the suicidal act</i>		<i>Number of cases</i>			<i>In percentage</i>		
		<i>males</i>	<i>females</i>	<i>total</i>	<i>males</i>	<i>females</i>	<i>total</i>
Alkohol: ano	a	48	9	57	3,79	2,50	3,50
<i>alcohol: yes</i>	b	33	12	45	2,60	3,33	2,77
Alkohol: ne	a	198	85	283	15,63	23,61	17,39
<i>alcohol: no</i>	b	53	16	69	4,18	4,44	4,24
Nezjištěno		935	238	1 173	73,80	66,11	72,10
<i>Unknow</i>							
Celkem		1 267	360	1 627	100,00	100,00	100,00
<i>Total</i>							
Drogy: ano	a	50	15	65	3,95	4,17	4,00
<i>Drugs: yes</i>	b	4	1	5	0,32	0,28	0,31
Drogy: ne	a	200	65	265	15,79	18,06	16,29
<i>Drugs: no</i>	b	16	5	21	1,26	1,39	1,29
Nezjištěno		997	274	1 271	78,69	76,11	78,12
<i>Unknow</i>							
Celkem		1 267	360	1 627	100,00	100,00	100,00
<i>Total</i>							

Zjištěno:

a - pouze na základě anamnestického údaje

b - na základě laboratorního vyšetření

*Indicated:**a - only on the basis of anamnesis**b - on the basis of laboratory examination*

16. Sebevraždy podle pohlaví, věkových skupin a způsobu provedení

Suicides by sex, age groups and means

Způsob provedení	Věková skupina						Celkem
	- 14	15-19	20-24	25-44	45-64	65 +	
Means	Age group						Total
	- 14	15-19	20-24	25-44	45-64	65 +	
muži							
<i>males</i>							
Sebeotrávení léky a podobnými látkami	-	1	3	24	21	8	57
Sebeotrávení chemickými látkami (alkohol, rozpustidla, plyny, pesticidy aj.)	-	-	7	22	15	12	56
Oběšení, uškrtení, udušení	3	20	59	238	276	175	771
Utopení	-	1	-	10	6	10	27
Střelná zbraň, výbušnina	2	6	15	56	60	31	170
Ostrý předmět	-	-	2	8	8	10	28
Skok z výše	1	7	11	24	28	25	96
Skok nebo lehnoutí si před pohyblivý předmět vč. úmyslných havárií motorového vozidla	-	1	7	11	14	4	37
Jiný způsob	-	1	1	12	8	3	25
Celkem	6	37	105	405	436	278	1 267
z toho: kombinovaný způsob	-	-	-	11	4	6	21
ženy							
<i>females</i>							
Sebeotrávení léky a podobnými látkami	1	4	2	9	36	9	61
Sebeotrávení chemickými látkami (alkohol, rozpustidla, plyny, pesticidy aj.)	-	2	-	3	8	3	16
Oběšení, uškrtení, udušení	2	1	4	22	48	58	135
Utopení	-	-	-	1	8	15	24
Střelná zbraň, výbušnina	-	-	1	5	2	-	8
Ostrý předmět	-	-	-	4	6	5	15
Skok z výše	1	2	5	21	19	29	77
Skok nebo lehnoutí si před pohyblivý předmět vč. úmyslných havárií motorového vozidla	-	1	2	7	7	3	20
Jiný způsob	-	-	1	2	-	1	4
Celkem	4	10	15	74	134	123	360
z toho: kombinovaný způsob	-	-	-	2	3	2	7

16. Sebevraždy podle pohlaví, věkových skupin a způsobu provedení
Suicides by sex, age groups and means

Způsob provedení	Věková skupina						Celkem
	- 14	15-19	20-24	25-44	45-64	65 +	
Means	Age group						Total
	- 14	15-19	20-24	25-44	45-64	65 +	
celkem							
<i>total</i>							
<i>Self-poisoning by drugs and similar substances</i>	1	5	5	33	57	17	118
<i>Self-poisoning by chemical substances (alcohol, solvents, gases, pesticides and others)</i>	-	2	7	25	23	15	72
<i>Hanging, strangulation, suffocation</i>	5	21	63	260	324	233	906
<i>Drowning</i>	-	1	-	11	14	25	51
<i>Firearm discharge, explosive material</i>	2	6	16	61	62	31	178
<i>Sharp object</i>	-	-	2	12	14	15	43
<i>Jumping from a high place</i>	2	9	16	45	47	54	173
<i>Jumping or lying before moving object incl. intentional self-harm by motor vehicle crash</i>	-	2	9	18	21	7	57
<i>Other means</i>	-	1	2	14	8	4	29
Total	10	47	120	479	570	401	1 627
<i>of that: combined means</i>	-	-	-	13	7	8	28

17. Sebevraždy provedené v opilosti podle pohlaví, věkových skupin a způsobu provedení

Suicides with influence of alcohol by sex, age groups and means

Způsob provedení	Věková skupina						Celkem
	- 14	15-19	20-24	25-44	45-64	65 +	
Means	Age group						Total
	- 14	15-19	20-24	25-44	45-64	65 +	
muži							
<i>males</i>							
Sebeotrávení léky a podobnými látkami	-	-	-	5	1	-	6
Sebeotrávení chemickými látkami (alkohol, rozpustidla, plyny, pesticidy aj.)	-	-	-	3	5	1	9
Oběšení, uškrtení, udušení	-	1	7	15	18	4	45
Utopení	-	-	-	1	1	-	2
Střelná zbraň, výbušnina	-	-	-	5	6	1	12
Ostrý předmět	-	-	-	2	-	-	2
Skok z výše	-	-	-	-	1	-	1
Skok nebo lehnutí si před pohyblivý předmět vč. úmyslných havárií motorového vozidla	-	-	1	-	1	-	2
Jiný způsob	-	-	-	1	1	-	2
Celkem	-	1	8	32	34	6	81
z toho: kombinovaný způsob	-	-	-	3	1	3	7
ženy							
<i>females</i>							
Sebeotrávení léky a podobnými látkami	-	1	1	3	6	-	11
Sebeotrávení chemickými látkami (alkohol, rozpustidla, plyny, pesticidy aj.)	-	-	-	1	-	-	1
Oběšení, uškrtení, udušení	-	-	-	2	3	-	5
Utopení	-	-	-	-	-	-	-
Střelná zbraň, výbušnina	-	-	-	-	-	-	-
Ostrý předmět	-	-	-	-	-	-	-
Skok z výše	-	1	-	2	1	-	4
Skok nebo lehnutí si před pohyblivý předmět vč. úmyslných havárií motorového vozidla	-	-	-	-	-	-	-
Jiný způsob	-	-	-	-	-	-	-
Celkem	-	2	1	8	10	-	21
z toho: kombinovaný způsob	-	-	-	1	1	-	2

17. Sebevraždy provedené v opilosti podle pohlaví, věkových skupin a způsobu provedení

Suicides with influence of alcohol by sex, age groups and means

Způsob provedení	Věková skupina						Celkem
	- 14	15-19	20-24	25-44	45-64	65 +	
Means	Age group						Total
	- 14	15-19	20-24	25-44	45-64	65 +	
celkem							
<i>total</i>							
<i>Self-poisoning by drugs and similar substances</i>	-	1	1	8	7	-	17
<i>Self-poisoning by chemical substances (alcohol, solvents, gases, pesticides and others)</i>	-	-	-	4	5	1	10
<i>Hanging, strangulation, suffocation</i>	-	1	7	17	21	4	50
<i>Drowning</i>	-	-	-	1	1	-	2
<i>Firearm discharge, explosive material</i>	-	-	-	5	6	1	12
<i>Sharp object</i>	-	-	-	2	-	-	2
<i>Jumping from a high place</i>	-	1	-	2	2	-	5
<i>Jumping or lying before moving object incl. intentional self-harm by motor vehicle crash</i>	-	-	1	-	1	-	2
<i>Other means</i>	-	-	-	1	1	-	2
Total	-	3	9	40	44	6	102
<i>of that: combined means</i>	-	-	-	4	2	3	9

18. Sebevraždy podle pohlaví, věkových skupin a měsíce provedení
Suicides by sex age groups and time of year (month)

Měsíc provedení	Věková skupina						Celkem	
	- 14	15-19	20-24	25-44	45-64	65 +	absolutně	v %
Month of act	Age group						Total	
	- 14	15-19	20-24	25-44	45-64	65 +	no. of cases	in %
muži								
<i>males</i>								
Leden	1	3	8	40	36	20	108	8,52
Únor	-	4	9	33	36	26	108	8,52
Březen	-	6	8	33	48	32	127	10,02
Duben	-	5	15	34	38	26	118	9,31
Květen	1	2	10	32	39	18	102	8,05
Červen	-	1	8	34	27	26	96	7,58
Červenec	1	2	10	32	37	21	103	8,13
Srpen	-	2	12	38	39	24	115	9,08
Září	1	2	6	34	28	22	93	7,34
Říjen	2	4	5	36	33	22	102	8,05
Listopad	-	3	11	39	35	18	106	8,37
Prosinec	-	3	3	20	40	23	89	7,02
Celkem	6	37	105	405	436	278	1 267	100,00
ženy								
<i>females</i>								
Leden	1	-	1	5	6	7	20	5,56
Únor	-	2	2	11	10	7	32	8,89
Březen	-	2	-	6	11	11	30	8,33
Duben	-	-	4	6	17	11	38	10,56
Květen	-	1	1	8	16	14	40	11,11
Červen	1	-	4	6	15	6	32	8,89
Červenec	-	-	1	6	13	15	35	9,72
Srpen	1	1	-	4	8	11	25	6,94
Září	-	1	1	4	12	10	28	7,78
Říjen	1	-	-	9	10	10	30	8,33
Listopad	-	3	1	3	7	13	27	7,50
Prosinec	-	-	-	6	9	8	23	6,39
Celkem	4	10	15	74	134	123	360	100,00

18. Sebevraždy podle pohlaví, věkových skupin a měsíce provedení
Suicides by sex age groups and time of year (month)

Měsíc provedení	Věková skupina						Celkem	
	- 14	15-19	20-24	25-44	45-64	65 +	absolutně	v %
Month of act	Age group						Total	
	- 14	15-19	20-24	25-44	45-64	65 +	no. of cases	in %
celkem								
<i>total</i>								
January	2	3	9	45	42	27	128	7,87
February	-	6	11	44	46	33	140	8,60
March	-	8	8	39	59	43	157	9,65
April	-	5	19	40	55	37	156	9,59
May	1	3	11	40	55	32	142	8,73
June	1	1	12	40	42	32	128	7,87
July	1	2	11	38	50	36	138	8,48
August	1	3	12	42	47	35	140	8,60
September	1	3	7	38	40	32	121	7,44
October	3	4	5	45	43	32	132	8,11
November	-	6	12	42	42	31	133	8,17
December	-	3	3	26	49	31	112	6,88
Total	10	47	120	479	570	401	1 627	100,00

19. Sebevraždy podle pohlaví, dne a hodiny provedení
Suicides by sex, day of week and hour

Den v týdnu	Hodina				Celkem	
	22°-7°	7°-12°	12°-18°	18°-22°	absolutně	v %
Day in the week	Hour				Total	
	22°-7°	7°-12°	12°-18°	18°-22°	no. of cases	in %
muži						
<i>males</i>						
Pondělí	75	57	57	33	222	17,52
Úterý	65	42	41	29	177	13,97
Středa	79	40	48	27	194	15,31
Čtvrtek	53	36	44	35	168	13,26
Pátek	70	40	53	25	188	14,84
Sobota	53	30	37	18	138	10,89
Neděle	69	34	41	36	180	14,21
Celkem absolutně	464	279	321	203	1 267	100,00
v %	36,62	22,02	25,34	16,02	100,00	x
ženy						
<i>females</i>						
Pondělí	15	11	18	12	56	15,56
Úterý	20	16	11	12	59	16,39
Středa	14	10	10	10	44	12,22
Čtvrtek	14	14	12	2	42	11,67
Pátek	19	10	22	6	57	15,83
Sobota	14	10	16	4	44	12,22
Neděle	19	14	13	12	58	16,11
Celkem absolutně	115	85	102	58	360	100,00
v %	31,94	23,61	28,33	16,11	100,00	x
celkem						
<i>total</i>						
Monday	90	68	75	45	278	17,09
Tuesday	85	58	52	41	236	14,51
Wednesday	93	50	58	37	238	14,63
Thursday	67	50	56	37	210	12,91
Friday	89	50	75	31	245	15,06
Saturday	67	40	53	22	182	11,19
Sunday	88	48	54	48	238	14,63
Total - no. of cases	579	364	423	261	1 627	100,00
<i>in %</i>	35,59	22,37	26,00	16,04	100,00	x

20. Sebevraždy podle pohlaví, věkových skupin a rodinného stavu
Suicides by sex, age groups and marital status

Rodinný stav	Věková skupina						Celkem
	- 14	15-19	20-24	25-44	45-64	65 +	
Marital status	Age group						Total
	- 14	15-19	20-24	25-44	45-64	65 +	
muži							
<i>males</i>							
Svobodný	6	36	78	109	44	14	287
Ženatý	-	-	9	158	222	133	522
Rozvedený	-	-	1	82	102	13	198
Ovdovělý	-	-	1	-	18	84	103
Druh	-	-	-	2	2	3	7
Nezjištěno	-	1	16	54	48	31	150
Celkem	6	37	105	405	436	278	1 267
ženy							
<i>females</i>							
Svobodná	4	9	8	13	6	3	43
Vdaná	-	-	1	39	75	23	138
Rozvedená	-	-	2	14	22	7	45
Ovdovělá	-	-	-	1	16	76	93
Družka	-	-	-	-	-	-	-
Nezjištěno	-	1	4	7	15	14	41
Celkem	4	10	15	74	134	123	360
celkem							
<i>total</i>							
Single	10	45	86	122	50	17	330
Married	-	-	10	197	297	156	660
Divorced	-	-	3	96	124	20	243
Widow	-	-	1	1	34	160	196
Cohabiting	-	-	-	2	2	3	7
Unknown	-	2	20	61	63	45	191
Total	10	47	120	479	570	401	1 627

21. Sebevraždy podle pohlaví, věkových skupin a motivu*Suicides by sex, age groups and motive*

Motiv	Věková skupina						Celkem	
	- 14	15-19	20-24	25-44	45-64	65 +	absolutně	v %
Motive	Age group						Total	
	- 14	15-19	20-24	25-44	45-64	65 +	no. of cases	in %
muži								
<i>males</i>								
Konflikty a problémy rodinné	1	3	8	38	35	13	98	7,73
Konflikty a problémy sexuální	-	-	1	6	3	-	10	0,79
Konflikty a problémy pracovní a školní	1	4	1	12	14	3	35	2,76
Konflikty a problémy existenční	-	-	6	24	22	3	55	4,34
Konflikty a problémy společenské	-	-	1	3	5	1	10	0,79
Zdravotní problémy, tělesná vada	-	-	-	6	35	68	109	8,60
Duševní onemocnění	-	-	4	30	38	23	95	7,50
Jiné osobní konflikty a problémy	-	7	13	30	21	17	88	6,95
Bez srozumitelné motivace	1	4	3	18	23	16	65	5,13
Bez zjištěné motivace	3	19	68	238	240	134	702	55,41
Celkem	6	37	105	405	436	278	1 267	100,00
ženy								
<i>females</i>								
Konflikty a problémy rodinné	1	-	-	7	8	2	18	5,00
Konflikty a problémy sexuální	-	-	-	-	-	-	-	-
Konflikty a problémy pracovní a školní	1	1	-	2	1	-	5	1,39
Konflikty a problémy existenční	-	-	1	3	5	1	10	2,78
Konflikty a problémy společenské	1	-	-	-	-	1	2	0,56
Zdravotní problémy, tělesná vada	-	1	-	2	15	25	43	11,94
Duševní onemocnění	-	2	1	7	34	20	64	17,78
Jiné osobní konflikty a problémy	-	1	3	6	6	2	18	5,00
Bez srozumitelné motivace	-	1	-	7	5	5	18	5,00
Bez zjištěné motivace	1	4	10	40	60	67	182	50,56
Celkem	4	10	15	74	134	123	360	100,00

21. Sebevraždy podle pohlaví, věkových skupin a motivu*Suicides by sex, age groups and motive*

Motiv	Věková skupina						Celkem	
	- 14	15-19	20-24	25-44	45-64	65 +	absolutně	v %
Motive	Age group						Total	
	- 14	15-19	20-24	25-44	45-64	65 +	no. of cases	in %
celkem								
<i>total</i>								
<i>Family conflicts and problems</i>	2	3	8	45	43	15	116	7,13
<i>Sexual conflicts and problems</i>	-	-	1	6	3	-	10	0,61
<i>Conflicts and problems at work or school</i>	2	5	1	14	15	3	40	2,46
<i>Economic conflicts and problems</i>	-	-	7	27	27	4	65	4,00
<i>Social conflicts and problems</i>	1	-	1	3	5	2	12	0,74
<i>Health problems, handicap</i>	-	1	-	8	50	93	152	9,34
<i>Mental diseases</i>	-	2	5	37	72	43	159	9,77
<i>Other personal conflicts and problems</i>	-	8	16	36	27	19	106	6,52
<i>Without understandable motivation</i>	1	5	3	25	28	21	83	5,10
<i>Without detected motivation</i>	4	23	78	278	300	201	884	54,33
Total	10	47	120	479	570	401	1 627	100,00

22. Sebevraždy podle pohlaví, psychiatrické diagnózy a místa pitvy*Suicides by sex, psychiatric diagnosis and place of autopsy*

Skupina diagnóz (MKN - 10)	Pitváno na oddělení		Nepitváno	Nezjištěno	Celkem
	soudního lékařství	patologickém			
<i>Group of diagnoses (ICD - 10)</i>	<i>Autopsy at department of</i>		<i>No</i>	<i>Unknown</i>	<i>Total</i>
	<i>forensic medicine</i>	<i>pathology</i>	<i>autopsy</i>		
muži					
<i>males</i>					
Organické duševní poruchy	6	2	4	2	14
Ostatní duševní poruchy	49	11	24	7	91
z toho: afektivní poruchy	30	10	22	6	68
Neurotické poruchy a vývojové poruchy v dětství a adolescenci	17	2	12	5	36
Poruchy osobnosti a sexuální poruchy	2	-	2	-	4
Mentální retardace	1	-	1	-	2
Poruchy vyvolané alkoholem a ostatními psychoaktivními látkami	17	6	8	3	34
z toho: poruchy vyvolané alkoholem	15	5	8	2	30
Neurčená duševní porucha	3	1	-	-	4
Bez psychické alterace	74	18	19	7	118
Nezjištěno	556	180	149	79	964
Celkem	725	220	219	103	1 267
ženy					
<i>females</i>					
Organické duševní poruchy	-	1	1	1	3
Ostatní duševní poruchy	33	13	19	3	68
z toho: afektivní poruchy	22	10	16	1	49
Neurotické poruchy a vývojové poruchy v dětství a adolescenci	4	5	2	-	11
Poruchy osobnosti a sexuální poruchy	2	-	-	-	2
Mentální retardace	-	1	-	-	1
Poruchy vyvolané alkoholem a ostatními psychoaktivními látkami	8	1	2	-	11
z toho: poruchy vyvolané alkoholem	7	-	2	-	9
Neurčená duševní porucha	-	1	1	-	2
Bez psychické alterace	12	7	2	-	21
Nezjištěno	155	32	25	29	241
Celkem	214	61	52	33	360

22. Sebevraždy podle pohlaví, psychiatrické diagnózy a místa pitvy*Suicides by sex, psychiatric diagnosis and place of autopsy*

Skupina diagnóz (MKN - 10)	Pitváno na oddělení		Nepitváno	Nezjištěno	Celkem
	soudního lékařství	patologickém			
Group of diagnoses (ICD - 10)	Autopsy at department of		No autopsy	Unknown	Total
	forensic medicine	pathology			
celkem					
<i>total</i>					
<i>Organic mental disorders</i>	6	3	5	3	17
<i>Other mental disorders</i>	82	24	43	10	159
<i>of that: affective disorders</i>	52	20	38	7	117
<i>Neurotic disorders and disorders of development in childhood and adolescence</i>	21	7	14	5	47
<i>Personality disorders and sexual disorders</i>	4	-	2	-	6
<i>Mental retardation</i>	1	1	1	-	3
<i>Disorders from alcohol and other psychoactive substances</i>	25	7	10	3	45
<i>of that: disorders from alcohol consumption</i>	22	5	10	2	39
<i>Unspecified mental disorder</i>	3	2	1	-	6
<i>Without mental alteration</i>	86	25	21	7	139
<i>Unknown</i>	711	212	174	108	1 205
Total	939	281	271	136	1 627

23. Sebevraždy podle pohlaví, motivu a kraje bydliště*Suicides by sex, motive and region of residence*

Motiv	Kraj / region							
Motive	PHA	STC	JHC	PLZ	KAR	UST	LIB	HRA
muži								
<i>males</i>								
Konflikty a problémy rodinné	2	15	5	11	3	2	1	5
Konflikty a problémy sexuální	1	1	1	1	-	-	-	2
Konflikty a problémy pracovní a školní	3	1	2	1	2	5	-	1
Konflikty a problémy existenční	3	9	1	4	1	2	1	3
Konflikty a problémy společenské	-	1	-	-	-	3	2	-
Zdravotní problémy, tělesná vada	4	15	10	10	4	5	3	3
Duševní onemocnění	6	11	7	6	2	9	4	10
Jiné osobní konflikty problémy	4	10	2	7	4	7	6	5
Bez srozumitelné motivace	6	7	3	2	2	1	4	4
Bez zjištěné motivace	80	58	40	31	34	59	33	38
Celkem	109	128	71	73	52	93	54	71
ženy								
<i>females</i>								
Konflikty a problémy rodinné	1	1	1	-	-	-	-	1
Konflikty a problémy sexuální	-	-	-	-	-	-	-	-
Konflikty a problémy pracovní a školní	1	-	-	-	-	-	-	1
Konflikty a problémy existenční	-	1	-	-	-	-	-	1
Konflikty a problémy společenské	-	1	-	-	-	-	-	-
Zdravotní problémy, tělesná vada	6	5	2	2	2	3	2	2
Duševní onemocnění	10	5	3	3	3	4	1	3
Jiné osobní konflikty problémy	2	2	-	-	-	1	2	-
Bez srozumitelné motivace	4	2	1	-	1	-	1	1
Bez zjištěné motivace	38	20	16	10	6	12	9	13
Celkem	62	37	23	15	12	20	15	22

23. Sebevraždy podle pohlaví, motivu a kraje bydliště

Suicides by sex, motive and region of residence

Kraj / region						ČR	Ostatní *)	Motiv
PAR	VYS	JHM	OLO	ZLI	MSK	CR	Others *)	Motive
muži								
<i>males</i>								
3	5	17	7	4	16	2	98	Konflikty a problémy rodinné
1	1	1	-	-	1	-	10	Konflikty a problémy sexuální
2	-	5	2	3	7	1	35	Konflikty a problémy pracovní a školní
5	3	2	7	4	10	-	55	Konflikty a problémy existenční
1	-	1	2	-	-	-	10	Konflikty a problémy společenské
7	10	12	8	7	11	-	109	Zdravotní problémy, tělesná vada
2	5	5	7	10	11	-	95	Duševní onemocnění
2	-	12	4	7	17	1	88	Jiné osobní konflikty problémy
1	1	15	2	6	10	1	65	Bez srozumitelné motivace
32	28	65	36	51	107	10	702	Bez zjištěné motivace
56	53	135	75	92	190	15	1 267	C e l k e m
ženy								
<i>females</i>								
2	1	5	-	1	5	-	18	Konflikty a problémy rodinné
-	-	-	-	-	-	-	-	Konflikty a problémy sexuální
-	-	1	2	-	-	-	5	Konflikty a problémy pracovní a školní
1	-	-	3	2	2	-	10	Konflikty a problémy existenční
-	-	-	-	-	1	-	2	Konflikty a problémy společenské
-	4	5	1	1	8	-	43	Zdravotní problémy, tělesná vada
3	6	10	6	-	7	-	64	Duševní onemocnění
2	1	2	1	2	3	-	18	Jiné osobní konflikty problémy
-	1	4	-	-	3	-	18	Bez srozumitelné motivace
4	4	14	13	7	16	-	182	Bez zjištěné motivace
12	17	41	26	13	45	-	360	C e l k e m

23. Sebevraždy podle pohlaví, motivu a kraje bydliště*Suicides by sex, motive and region of residence*

Motiv	Kraj / region							
Motive	PHA	STC	JHC	PLZ	KAR	UST	LIB	HRA
	celkem							
	<i>total</i>							
<i>Family conflicts and problems</i>	3	16	6	11	3	2	1	6
<i>Sexual conflicts and problems</i>	1	1	1	1	-	-	-	2
<i>Conflicts and problems at work or school</i>	4	1	2	1	2	5	-	2
<i>Economic conflicts and problems</i>	3	10	1	4	1	2	1	4
<i>Social conflicts and problems</i>	-	2	-	-	-	3	2	-
<i>Health problems, handicap</i>	10	20	12	12	6	8	5	5
<i>Mental diseases</i>	16	16	10	9	5	13	5	13
<i>Other personal conflicts and problems</i>	6	12	2	7	4	8	8	5
<i>Without understandable motivation</i>	10	9	4	2	3	1	5	5
<i>Without detected motivation</i>	118	78	56	41	40	71	42	51
Total	171	165	94	88	64	113	69	93

23. Sebevraždy podle pohlaví, motivu a kraje bydliště

Suicides by sex, motive and region of residence

Kraj / region						ČR	Ostatní *)	Motiv
PAR	VYS	JHM	OLO	ZLI	MSK	CR	Others *)	Motive
celkem								
<i>total</i>								
5	6	22	7	5	21	2	116	<i>Family conflicts and problems</i>
1	1	1	-	-	1	-	10	<i>Sexual conflicts and problems</i>
2	-	6	4	3	7	1	40	<i>Conflicts and problems at work or school</i>
6	3	2	10	6	12	-	65	<i>Economic conflicts and problems</i>
1	-	1	2	-	1	-	12	<i>Social conflicts and problems</i>
7	14	17	9	8	19	-	152	<i>Health problems, handicap</i>
5	11	15	13	10	18	-	159	<i>Mental diseases</i>
4	1	14	5	9	20	1	106	<i>Other personal conflicts and problems</i>
1	2	19	2	6	13	1	83	<i>Without understandable motivation</i>
36	32	79	49	58	123	10	884	<i>Without detected motivation</i>
68	70	176	101	105	235	15	1 627	Total

*) příslušníci Ministerstva vnitra a Ministerstva obrany
incl. members of Ministry of Interior and Ministry of Defence

24. Sebevraždy podle věkových skupin, kraje a okresu bydliště*Suicides by age groups, region and district of residence*

Území	Věková skupina						Celkem	
	-14	15 - 19	20 - 24	25 - 44	45 - 64	65 +	absolutně	obyvatel
Territory	Age group						Total	
	-14	15 - 19	20 - 24	25 - 44	45 - 64	65 +	number of cases	inhabitants
muži								
<i>males</i>								
Praha 1	-	-	-	3	-	2	5	.
Praha 2	-	-	1	-	-	1	2	.
Praha 3	-	-	-	1	2	-	3	.
Praha 4	-	-	1	15	11	6	33	.
Praha 5	-	1	1	2	7	3	14	.
Praha 6	-	-	1	2	6	5	14	.
Praha 7	-	-	-	-	1	1	2	.
Praha 8	-	-	1	1	2	1	5	.
Praha 9	-	1	-	3	2	1	7	.
Praha 10	-	-	1	1	7	2	11	.
Praha 11	-	-	1	-	1	-	2	.
Praha 12	-	-	-	-	3	-	3	.
Praha 13	-	-	-	-	-	-	-	.
Praha 14	-	-	-	1	3	-	4	.
Praha 15	-	-	1	-	3	-	4	.
Hl.m.Praha	-	2	8	29	48	22	109	19,44
Benešov	-	-	-	3	2	2	7	15,41
Beroun	-	-	-	4	2	7	13	35,02
Kladno	-	-	1	8	3	3	15	20,49
Kolín	-	-	1	4	4	5	14	30,17
Kutná Hora	-	-	2	2	4	-	8	22,23
Mělník	-	1	-	3	2	1	7	15,06
Mladá Boleslav	-	1	1	10	3	1	16	29,26
Nymburk	-	1	2	2	-	2	7	17,56
Praha-východ	-	-	1	4	3	2	10	21,80
Praha-západ	-	1	1	3	1	-	6	15,35
Příbram	-	-	1	7	5	3	16	30,24
Rakovník	-	-	1	2	2	4	9	34,08
Středočeský kraj	-	4	11	52	31	30	128	23,55

24. Sebevraždy podle věkových skupin, kraje a okresu bydliště

Suicides by age groups, region and district of residence

Území	Věková skupina						Celkem	
	-14	15 - 19	20 - 24	25 - 44	45 - 64	65 +	absolutně	obyvatel
Territory	Age group						Total	
	-14	15 - 19	20 - 24	25 - 44	45 - 64	65 +	number of cases	inhabitants
muži								
<i>males</i>								
České Budějovice	1	-	-	6	6	7	20	22,92
Český krumlov	-	-	1	1	1	2	5	16,89
Jindřichův Hradec	-	-	2	4	3	1	10	21,89
Písek	-	-	-	-	4	2	6	17,45
Prachatice	-	-	-	2	1	1	4	15,61
Strakonice	-	-	-	5	2	5	12	35,04
Tábor	1	-	-	5	4	4	14	27,73
Jihočeský kraj	2	-	3	23	21	22	71	23,10
Domažlice	-	1	2	3	5	2	13	45,03
Klatovy	-	1	-	1	3	4	9	20,80
Plzeň-město	-	2	5	9	7	1	24	29,86
Plzeň-jih	-	-	-	1	1	4	6	17,89
Plzeň-sever	-	1	2	1	4	4	12	33,15
Rokycany	-	-	1	1	2	1	5	22,33
Tachov	-	-	1	2	1	-	4	15,65
Plzeňský kraj	-	5	11	18	23	16	73	27,01
Cheb	-	1	1	8	4	6	20	47,50
Karlovy Vary	-	1	1	7	7	5	21	35,11
Sokolov	-	-	-	2	4	5	11	23,39
Karlovarský kraj	-	2	2	17	15	16	52	34,91
Děčín	-	1	-	4	6	3	14	21,43
Chomutov	-	-	1	4	6	3	14	22,63
Litoměřice	-	-	2	3	5	-	10	17,80
Louny	-	-	-	1	4	2	7	16,51
Most	-	1	-	9	9	4	23	39,56
Teplice	-	-	2	4	1	7	14	21,79
Ústí nad Labem	-	-	-	5	4	2	11	19,17
Ústecký kraj	-	2	5	30	35	21	93	22,93

24. Sebevraždy podle věkových skupin, kraje a okresu bydliště*Suicides by age groups, region and district of residence*

Území	Věková skupina						Celkem	
	-14	15 - 19	20 - 24	25 - 44	45 - 64	65 +	absolutně	obyvatel
Territory	Age group						Total	
	-14	15 - 19	20 - 24	25 - 44	45 - 64	65 +	number of cases	inhabitants
muži								
<i>males</i>								
Česká Lípa	-	-	1	7	2	4	14	26,89
Jablonec nad Nisou	-	-	1	1	-	2	4	9,41
Liberec	-	-	-	2	9	9	20	25,80
Semily	-	-	-	5	8	3	16	43,49
Liberecký kraj	-	-	2	15	19	18	54	25,85
Hradec Králové	-	3	1	7	6	1	18	23,13
Jičín	-	-	2	2	7	3	14	37,11
Náchod	-	1	3	7	4	3	18	32,87
Rychnov nad Kněžnou	-	-	-	3	1	1	5	12,95
Trutnov	-	-	1	3	10	2	16	26,99
Královéhradecký	-	4	7	22	28	10	71	26,48
Chrudim	-	-	-	2	4	-	6	11,61
Pardubice	-	-	2	3	11	6	22	28,03
Svitavy	-	1	1	3	5	4	14	27,83
Ústí nad Orlicí	-	1	1	4	5	3	14	20,46
Pardubický kraj	-	2	4	12	25	13	56	22,50
Havlíčkův Brod	-	2	-	3	2	4	11	23,29
Jihlava	-	-	-	-	5	6	11	20,56
Pelhřimov	-	-	1	-	4	2	7	19,22
Třebíč	-	-	1	10	2	4	17	29,30
Žďár nad Sázavou	-	-	-	2	4	1	7	11,23
Vysočina	-	2	2	15	17	17	53	20,58
Blansko	-	-	1	7	6	3	17	32,16
Brno-město	-	2	5	11	17	13	48	26,44
Brno-venkov	-	-	3	5	7	3	18	23,11
Břeclav	1	1	1	1	1	1	6	9,80
Hodonín	-	1	-	9	9	1	20	25,32
Vyškov	-	-	3	3	1	3	10	23,55
Znojmo	-	-	2	6	5	3	16	28,57
Jihomoravský kraj	1	4	15	42	46	27	135	24,50

24. Sebevraždy podle věkových skupin, kraje a okresu bydliště*Suicides by age groups, region and district of residence*

Území	Věková skupina						Celkem	
	-14	15 - 19	20 - 24	25 - 44	45 - 64	65 +	absolutně	obyvatel
Territory	Age group						Total	
	-14	15 - 19	20 - 24	25 - 44	45 - 64	65 +	number of cases	inhabitants
muži								
<i>males</i>								
Jeseník	-	-	-	4	3	-	7	33,25
Olomouc	-	-	1	12	10	3	26	23,85
Prostějov	-	-	1	2	5	1	9	16,87
Přerov	-	1	1	6	8	5	21	31,70
Šumperk	-	-	-	5	5	2	12	19,24
Olomoucký kraj	-	1	3	29	31	11	75	24,04
Kroměříž	-	-	2	2	5	3	12	22,76
Uherské Hradiště	2	2	1	8	11	5	29	40,91
Vsetín	-	-	1	8	12	4	25	34,42
Zlín	-	-	4	9	7	6	26	27,32
Zlínský kraj	2	2	8	27	35	18	92	31,57
Bruntál	-	2	-	5	2	3	12	23,05
Frydek-Místek	-	-	2	12	11	9	34	30,37
Karviná	-	2	9	14	18	11	54	39,02
Nový Jičín	-	1	1	10	7	4	23	29,05
Opava	1	1	4	5	11	3	25	28,22
Ostrava-město	-	1	7	15	12	7	42	27,06
Moravskoslezský kraj	1	7	23	61	61	37	190	30,38
MV+MO *)	-	-	-	-	-	-	-	0
Bezdomovci / Homeless	-	-	-	-	-	-	-	0
Cizinci / Foreigners	-	-	1	13	1	-	15	0
Ostatní / Others	-	-	1	13	1	-	15	0
Česká republika	6	37	105	405	436	278	1 267	25,34

24. Sebevraždy podle věkových skupin, kraje a okresu bydliště*Suicides by age groups, region and district of residence*

Území	Věková skupina						Celkem	
	-14	15 - 19	20 - 24	25 - 44	45 - 64	65 +	absolutně	obyvatel
Territory	Age group						Total	
	-14	15 - 19	20 - 24	25 - 44	45 - 64	65 +	number of cases	inhabitants
ženy								
<i>females</i>								
Praha 1	-	-	-	-	1	4	5	.
Praha 2	-	-	-	1	1	1	3	.
Praha 3	-	-	-	-	-	2	2	.
Praha 4	-	1	1	2	3	5	12	.
Praha 5	-	-	-	1	4	2	7	.
Praha 6	-	-	-	3	5	3	11	.
Praha 7	-	-	-	2	-	-	2	.
Praha 8	-	-	-	-	-	4	4	.
Praha 9	-	-	-	-	2	1	3	.
Praha 10	-	-	1	1	6	-	8	.
Praha 11	-	-	-	-	-	-	-	.
Praha 12	-	-	-	1	-	1	2	.
Praha 13	-	-	-	-	1	-	1	.
Praha 14	-	-	-	-	-	-	-	.
Praha 15	-	-	-	-	2	-	2	.
Hl.m.Praha	-	1	2	11	25	23	62	9,95
Benešov	-	1	-	-	-	2	3	6,38
Beroun	-	-	-	-	2	1	3	7,78
Kladno	1	-	-	3	3	2	9	11,63
Kolín	-	-	-	-	-	2	2	4,07
Kutná Hora	-	-	-	-	1	-	1	2,65
Mělník	-	-	-	-	1	1	2	4,12
Mladá Boleslav	-	-	1	-	-	1	2	3,47
Nymburk	-	-	-	-	-	2	2	4,72
Praha-východ	-	-	1	-	1	2	4	8,31
Praha-západ	-	-	-	-	1	2	3	7,29
Příbram	-	1	-	-	1	2	4	7,32
Rakovník	-	-	-	-	2	-	2	7,29
Středočeský kraj	1	2	2	3	12	17	37	6,49

24. Sebevraždy podle věkových skupin, kraje a okresu bydliště*Suicides by age groups, region and district of residence*

Území	Věková skupina						Celkem	
	-14	15 - 19	20 - 24	25 - 44	45 - 64	65 +	absolutně	obyvatel
Territory	Age group						Total	
	-14	15 - 19	20 - 24	25 - 44	45 - 64	65 +	number of cases	inhabitants
ženy								
<i>females</i>								
České Budějovice	-	-	1	1	2	2	6	6,58
Český krumlov	-	-	-	-	-	-	-	-
Jindřichův Hradec	-	-	1	2	3	3	9	18,83
Písek	-	-	-	-	-	1	1	2,78
Prachatice	-	-	-	-	-	-	-	-
Strakonice	-	-	-	-	3	1	4	11,21
Tábor	-	-	-	-	2	1	3	5,70
Jihočeský kraj	-	-	2	3	10	8	23	7,22
Domažlice	-	-	-	-	1	1	2	6,76
Klatovy	-	-	-	1	-	-	1	2,23
Plzeň-město	-	-	-	2	2	2	6	6,92
Plzeň-jih	-	-	-	-	-	-	-	-
Plzeň-sever	-	-	-	-	1	2	3	8,11
Rokycany	-	-	-	-	-	1	1	4,30
Tachov	-	-	-	1	1	-	2	7,74
Plzeňský kraj	-	-	-	4	5	6	15	5,33
Cheb	-	-	-	-	2	2	4	8,95
Karlovy Vary	-	-	-	2	3	1	6	9,50
Sokolov	-	-	-	-	1	1	2	4,18
Karlovarský kraj	-	-	-	2	6	4	12	7,71
Děčín	-	-	1	1	1	2	5	7,32
Chomutov	-	-	-	-	-	-	-	-
Litoměřice	-	-	-	-	-	-	-	-
Louny	-	-	-	-	1	2	3	6,86
Most	-	-	-	1	1	4	6	9,86
Teplice	-	-	-	1	2	-	3	4,56
Ústí nad Labem	-	-	1	-	2	-	3	4,90
Ústecký kraj	-	-	2	3	7	8	20	4,75

24. Sebevraždy podle věkových skupin, kraje a okresu bydliště

Suicides by age groups, region and district of residence

Území	Věková skupina						Celkem	
	-14	15 - 19	20 - 24	25 - 44	45 - 64	65 +	absolutně	obyvatel
Territory	Age group						Total	
	-14	15 - 19	20 - 24	25 - 44	45 - 64	65 +	number of cases	inhabitants
ženy								
<i>females</i>								
Česká Lípa	-	-	-	1	-	-	1	1,85
Jablonec nad Nisou	-	-	-	1	1	-	2	4,37
Liberec	-	-	-	2	4	4	10	12,19
Semily	-	-	-	1	1	-	2	5,19
Liberecký kraj	-	-	-	5	6	4	15	6,81
Hradec Králové	-	-	-	1	4	6	11	13,23
Jičín	-	-	-	-	-	2	2	5,07
Náchod	1	-	-	3	-	2	6	10,32
Rychnov nad Kněžnou	-	-	-	-	-	-	-	-
Trutnov	-	-	-	1	-	2	3	4,82
Královéhradecký	1	-	-	5	4	12	22	7,77
Chrudim	-	-	1	2	-	-	3	5,58
Pardubice	-	-	-	-	4	1	5	6,03
Svitavy	-	-	-	-	1	-	1	1,92
Ústí nad Orlicí	-	-	1	-	1	1	3	4,23
Pardubický kraj	-	-	2	2	6	2	12	4,62
Havlíčkův Brod	-	-	-	-	2	-	2	4,15
Jihlava	-	-	-	-	2	3	5	9,05
Pelhřimov	-	1	-	-	-	1	2	5,37
Třebíč	-	-	-	-	-	1	1	1,68
Žďár nad Sázavou	-	1	-	2	3	1	7	11,06
Vysočina	-	2	-	2	7	6	17	6,45
Blansko	-	1	1	2	2	3	9	16,39
Brno-město	-	-	1	3	4	3	11	5,46
Brno-venkov	-	-	-	3	3	-	6	7,38
Břeclav	-	-	-	-	-	-	-	-
Hodonín	-	-	-	1	5	3	9	10,98
Vyškov	-	1	-	1	2	1	5	11,30
Znojmo	-	-	-	-	1	-	1	1,72
Jihomoravský kraj	-	2	2	10	17	10	41	7,00

24. Sebevraždy podle věkových skupin, kraje a okresu bydliště*Suicides by age groups, region and district of residence*

Území	Věková skupina						Celkem	
	-14	15 - 19	20 - 24	25 - 44	45 - 64	65 +	absolutně	obyvatel
Territory	Age group						Total	
	-14	15 - 19	20 - 24	25 - 44	45 - 64	65 +	number of cases	inhabitants
ženy								
<i>females</i>								
Jeseník	-	-	-	-	-	2	2	9,26
Olomouc	-	1	1	1	2	2	7	6,02
Prostějov	-	1	1	4	-	2	8	14,11
Přerov	-	1	-	1	-	1	3	4,27
Šumperk	-	-	-	1	3	2	6	9,28
Olomoucký kraj	-	3	2	7	5	9	26	7,89
Kroměříž	-	-	-	4	1	1	6	10,75
Uherské Hradiště	-	-	-	-	1	1	2	2,68
Vsetín	1	-	-	-	1	-	2	2,65
Zlín	-	-	-	2	1	-	3	2,98
Zlínský kraj	1	-	-	6	4	2	13	4,24
Bruntál	-	-	-	1	3	1	5	9,34
Frydek-Místek	-	-	-	2	2	4	8	6,88
Karviná	-	-	1	3	4	1	9	6,24
Nový Jičín	-	-	-	1	-	1	2	2,44
Opava	-	-	-	3	1	-	4	4,31
Ostrava-město	1	-	-	1	10	5	17	10,27
Moravskoslezský kraj	1	-	1	11	20	12	45	6,87
MV+MO *)	-	-	-	-	-	-	-	0
Bezdomovci / Homeless	-	-	-	-	-	-	-	0
Cizinci / Foreigners	-	-	-	-	-	-	-	0
Ostatní / Others	-	-	-	-	-	-	-	0
Česká republika	4	10	15	74	134	123	360	6,83

24. Sebevraždy podle věkových skupin, kraje a okresu bydliště*Suicides by age groups, region and district of residence*

Území	Věková skupina						Celkem	
	-14	15 - 19	20 - 24	25 - 44	45 - 64	65 +	absolutně	obyvatel
Territory	Age group						Total	
	-14	15 - 19	20 - 24	25 - 44	45 - 64	65 +	number of cases	inhabitants
celkem								
<i>total</i>								
Praha 1	-	-	-	3	1	6	10	.
Praha 2	-	-	1	1	1	2	5	.
Praha 3	-	-	-	1	2	2	5	.
Praha 4	-	1	2	17	14	11	45	.
Praha 5	-	1	1	3	11	5	21	.
Praha 6	-	-	1	5	11	8	25	.
Praha 7	-	-	-	2	1	1	4	.
Praha 8	-	-	1	1	2	5	9	.
Praha 9	-	1	-	3	4	2	10	.
Praha 10	-	-	2	2	13	2	19	.
Praha 11	-	-	1	-	1	-	2	.
Praha 12	-	-	-	1	3	1	5	.
Praha 13	-	-	-	-	1	-	1	.
Praha 14	-	-	-	1	3	-	4	.
Praha 15	-	-	1	-	5	-	6	.
Hl.m.Praha	-	3	10	40	73	45	171	14,44
Benešov	-	1	-	3	2	4	10	10,81
Beroun	-	-	-	4	4	8	16	21,14
Kladno	1	-	1	11	6	5	24	15,94
Kolín	-	-	1	4	4	7	16	16,75
Kutná Hora	-	-	2	2	5	-	9	12,21
Mělník	-	1	-	3	3	2	9	9,47
Mladá Boleslav	-	1	2	10	3	2	18	16,04
Nymburk	-	1	2	2	-	4	9	10,94
Praha-východ	-	-	2	4	4	4	14	14,89
Praha-západ	-	1	1	3	2	2	9	11,22
Příbram	-	1	1	7	6	5	20	18,59
Rakovník	-	-	1	2	4	4	11	20,43
Středočeský kraj	1	6	13	55	43	47	165	14,82

24. Sebevraždy podle věkových skupin, kraje a okresu bydliště

Suicides by age groups, region and district of residence

Území	Věková skupina						Celkem	
	-14	15 - 19	20 - 24	25 - 44	45 - 64	65 +	absolutně	obyvatel
Territory	Age group						Total	
	-14	15 - 19	20 - 24	25 - 44	45 - 64	65 +	number of cases	inhabitants
celkem								
<i>total</i>								
České Budějovice	1	-	1	7	8	9	26	14,57
Český krumlov	-	-	1	1	1	2	5	8,43
Jindřichův Hradec	-	-	3	6	6	4	19	20,32
Písek	-	-	-	-	4	3	7	9,96
Prachatice	-	-	-	2	1	1	4	7,78
Strakonice	-	-	-	5	5	6	16	22,88
Tábor	1	-	-	5	6	5	17	16,48
Jihočeský kraj	2	-	5	26	31	30	94	15,02
Domažlice	-	1	2	3	6	3	15	25,66
Klatovy	-	1	-	2	3	4	10	11,36
Plzeň-město	-	2	5	11	9	3	30	17,95
Plzeň-jih	-	-	-	1	1	4	6	8,85
Plzeň-sever	-	1	2	1	5	6	15	20,50
Rokycany	-	-	1	1	2	2	6	13,14
Tachov	-	-	1	3	2	-	6	11,67
Plzeňský kraj	-	5	11	22	28	22	88	15,95
Cheb	-	1	1	8	6	8	24	27,66
Karlovy Vary	-	1	1	9	10	6	27	21,96
Sokolov	-	-	-	2	5	6	13	13,70
Karlovarský kraj	-	2	2	19	21	20	64	21,01
Děčín	-	1	1	5	7	5	19	14,21
Chomutov	-	-	1	4	6	3	14	11,16
Litoměřice	-	-	2	3	5	-	10	8,76
Louny	-	-	-	1	5	4	10	11,61
Most	-	1	-	10	10	8	29	24,37
Teplice	-	-	2	5	3	7	17	13,08
Ústí nad Labem	-	-	1	5	6	2	14	11,80
Ústecký kraj	-	2	7	33	42	29	113	13,66

24. Sebevraždy podle věkových skupin, kraje a okresu bydliště

Suicides by age groups, region and district of residence

Území	Věková skupina						Celkem	
	-14	15 - 19	20 - 24	25 - 44	45 - 64	65 +	absolutně	obyvatel
Territory	Age group						Total	
	-14	15 - 19	20 - 24	25 - 44	45 - 64	65 +	number of cases	inhabitants
celkem								
<i>total</i>								
Česká Lípa	-	-	1	8	2	4	15	14,14
Jablonec nad Nisou	-	-	1	2	1	2	6	6,80
Liberec	-	-	-	4	13	13	30	18,81
Semily	-	-	-	6	9	3	18	23,91
Liberecký kraj	-	-	2	20	25	22	69	16,08
Hradec Králové	-	3	1	8	10	7	29	18,02
Jičín	-	-	2	2	7	5	16	20,73
Náchod	1	1	3	10	4	5	24	21,26
Rychnov nad Kněžnou	-	-	-	3	1	1	5	6,34
Trutnov	-	-	1	4	10	4	19	15,64
Královéhradecký	1	4	7	27	32	22	93	16,87
Chrudim	-	-	1	4	4	-	9	8,54
Pardubice	-	-	2	3	15	7	27	16,72
Svitavy	-	1	1	3	6	4	15	14,66
Ústí nad Orlicí	-	1	2	4	6	4	17	12,20
Pardubický kraj	-	2	6	14	31	15	68	13,37
Havlíčkův Brod	-	2	-	3	4	4	13	13,62
Jihlava	-	-	-	-	7	9	16	14,72
Pelhřimov	-	1	1	-	4	3	9	12,21
Třebíč	-	-	1	10	2	5	18	15,31
Žďár nad Sázavou	-	1	-	4	7	2	14	11,14
Vysočina	-	4	2	17	24	23	70	13,44
Blansko	-	1	2	9	8	6	26	24,12
Brno-město	-	2	6	14	21	16	59	15,40
Brno-venkov	-	-	3	8	10	3	24	15,08
Břeclav	1	1	1	1	1	1	6	4,80
Hodonín	-	1	-	10	14	4	29	18,02
Vyškov	-	1	3	4	3	4	15	17,30
Znojmo	-	-	2	6	6	3	17	14,90
Jihomoravský kraj	1	6	17	52	63	37	176	15,48

24. Sebevraždy podle věkových skupin, kraje a okresu bydliště*Suicides by age groups, region and district of residence*

Území	Věková skupina						Celkem	
	-14	15 - 19	20 - 24	25 - 44	45 - 64	65 +	absolutně	obyvatel
Territory	Age group						Total	
	-14	15 - 19	20 - 24	25 - 44	45 - 64	65 +	number of cases	inhabitants
celkem								
<i>total</i>								
Jeseník	-	-	-	4	3	2	9	21,10
Olomouc	-	1	2	13	12	5	33	14,64
Prostějov	-	1	2	6	5	3	17	15,45
Přerov	-	2	1	7	8	6	24	17,59
Šumperk	-	-	-	6	8	4	18	14,17
Olomoucký kraj	-	4	5	36	36	20	101	15,74
Kroměříž	-	-	2	6	6	4	18	16,58
Uherské Hradiště	2	2	1	8	12	6	31	21,31
Vsetín	1	-	1	8	13	4	27	18,22
Zlín	-	-	4	11	8	6	29	14,81
Zlínský kraj	3	2	8	33	39	20	105	17,56
Bruntál	-	2	-	6	5	4	17	16,10
Frydek-Místek	-	-	2	14	13	13	42	18,40
Karviná	-	2	10	17	22	12	63	22,29
Nový Jičín	-	1	1	11	7	5	25	15,50
Opava	1	1	4	8	12	3	29	15,98
Ostrava-město	1	1	7	16	22	12	59	18,39
Moravskoslezský kraj	2	7	24	72	81	49	235	18,36
MV+MO *)	-	-	-	-	-	-	-	0
Bezdomovci / Homeless	-	-	-	-	-	-	-	0
Cizinci / Foreigners	-	-	1	13	1	-	15	0
Ostatní / Others	-	-	1	13	1	-	15	0
Česká republika	10	47	120	479	570	401	1 627	15,84

Kódy diagnóz podle MKN-10 pro tabulky 7, 8, 16 a 17*Codes of diagnoses by ICD-10 for tables 7, 8, 16 and 17*

Způsob provedení <i>Means</i>	Kódy diagnóz MKN-10 tvořící danou položku způsobu provedení <i>Codes of diagnoses by ICD-10 makes up given item of means</i>
Sebeotrávení léky a podobnými látkami <i>Self-poisoning by drugs and similar subst.</i>	X60-X64
Sebeotrávení chemickými látkami (alkohol, rozpustidla, plyny, pesticidy aj.) <i>Self-poisoning by chemical subst (alcohol, solvents, gases, pesticides and others)</i>	X65-X69
Oběšení, uškrcení, udušení <i>Hanging, strangulation, suffocation</i>	X70
Utopení <i>Drowning</i>	X71
Střelná zbraň, výbušnina <i>Firearm discharge, explosive material</i>	X72-X75
Ostrý předmět <i>Sharp object</i>	X78
Skok s výše <i>Jumping from a high place</i>	X80
Skok nebo lenutí si před pohyblivý předmět vč. úmyslných havárií motorového vozidla <i>Jumping or lying before moving object incl. intentional self-harm by motor vehicle crash</i>	X81-X82
Jiný způsob <i>Other means</i>	X76-X77, X79, X83-X84

Kódy diagnóz podle MKN-10 pro tabulky 12 a 22*Codes of diagnoses by ICD-10 for tables 12 and 22*

Skupina diagnóz (MKN-10) <i>Group of diagnoses by ICD-10</i>	Kódy diagnóz MKN-10 zahrnutých do dané skupiny <i>Codes of diagnose by ICD-10 included in given group</i>
Organické duševní poruchy <i>Organic mental disorders</i>	F00-F09
Ostatní duševní poruchy <i>Other mental disorders</i>	F20-F39
z toho: afektivní poruchy <i>of that: affective disorders</i>	F30-F39
Neurotické poruchy a vývojové poruchy v dětství a adolescenci <i>Neurotic disorders and disorders of development in childhood and adolescence</i>	F40-F48, F50-F59, F80-F98
Poruchy osobnosti a sexuální poruchy <i>Personality disorders and sexual disorders</i>	F60-F69
Mentální retardace <i>Mental retardation</i>	F70-F79
Poruchy vyvolané alkoholem a ostatními psychoaktivními látkami <i>Disorders from alcohol and others psychoactive substances</i>	F10-F19
z toho: poruchy vyvolané alkoholem <i>of that: disorders from alcohol consumption</i>	F10
Neurčená duševní porucha <i>Unspecified mental disorder</i>	F99

Seznam zkratk názvů krajů

List of abbreviations of regions

PHA	Hlavní město Praha
STC	Středočeský kraj
JHC	Jihočeský kraj
PLZ	Plzeňský kraj
KAR	Karlovarský kraj
UST	Ústecký kraj
LIB	Liberecký kraj
HRA	Královéhradecký kraj
PAR	Pardubický kraj
VYS	Vysočina
JHM	Jihomoravský kraj
OLO	Olomoucký kraj
ZLI	Zlínský kraj
MSK	Moravskoslezský kraj