

**Sebevraždy  
2002**

***Suicides*  
2002**

---

Z D R A V O T N I C K Á   S T A T I S T I K A

Vydává Ústav zdravotnických informací a statistiky ČR  
Praha 2, Palackého nám. 4

## **Sebevraždy**

Řada: Zdravotnická statistika

K dispozici jsou publikace s daty od r. 1963, od r. 1995 v česko-anglické verzi.

Podkladem pro zpracování je povinné hlášení - „Hlášení příčin a okolností dokonané sebevraždy“. Hlášené případy jsou tříděny podle věkových skupin, pohlaví, způsobu provedení, motivu, místa činu, psychiatrické diagnózy, rodinného stavu, hodiny, dne, měsíce provedení, trvalého bydliště.

## **Suicides**

*Series: Health Statistics*

*Publications are available with data since 1963,*

*Since 1995 in Czech-English version.*

*The basis for processing are mandatory „Reports on causes and circumstances of accomplished suicide“. Notified cases are classified by age groups, sex, means, motive and place, psychiatric diagnosis, marital status, time (hour/day/month) of suicide and permanent residence.*

© ÚZIS ČR, 2003

ISSN 1210-8669

ISBN 80-7280-219-4

## Obsah:

	strana
Úvod .....	7
Sebevraždy v České republice v roce 2002 - rozbor .....	8
<b>Grafická část</b>	
1. Vývoj počtu sebevražd na 100 000 obyvatel (údaje ČSÚ) .....	15
2. Sebevraždy na 100 000 obyvatel podle věku (údaje ÚZIS ČR).....	15
3. Struktura sebevražd podle způsobu provedení a pohlaví .....	16
4. Struktura sebevražd podle motivu a pohlaví .....	17
5. Sebevraždy na 100 000 obyvatel podle pohlaví a kraje bydliště .....	18
6. Struktura sebevražd podle místa činu .....	18
7. Sebevraždy podle měsíce provedení .....	19
8. Sebevraždy podle hodiny provedení a pohlaví .....	19
<b>Tabulková část</b>	
1.1 Vývoj sebevražděnosti v letech 1965 - 2002 (údaje ČSÚ) .....	20
1.2 Vývoj sebevražděnosti v letech 1965 - 2002 (údaje ÚZIS ČR) .....	21
2. Sebevraždy podle pohlaví a věkových skupin .....	22
3. Sebevraždy podle pohlaví a vzdělání .....	23
4. Sebevraždy podle pohlaví a postavení v zaměstnání .....	24
5. Sebevraždy u nepracujících podle typu a pohlaví .....	25
6. Sebevraždy podle pohlaví, věkových skupin a předchozího pokusu o sebevraždu .....	26
7. Sebevraždy podle pohlaví a způsobu provedení .....	27
8. Sebevraždy podle vzdělání a způsobu provedení .....	28
9. Sebevraždy podle vzdělání a motivu .....	30
10. Sebevraždy podle motivu a postavení v zaměstnání .....	32
11. Sebevraždy podle pohlaví a místa činu .....	34
12. Sebevraždy podle pohlaví a psychiatrické diagnózy .....	35
13. Sebevraždy podle pohlaví a rodinného stavu .....	36
14. Sebevraždy podle pohlaví a druhu předchozí psychiatrické léčby .....	36
15. Sebevraždy provedené pod vlivem alkoholu nebo drogy podle pohlaví .....	37

16. Sebevraždy podle pohlaví, věkových skupin a způsobu provedení .....	38
17. Sebevraždy provedené v opilosti podle pohlaví, věkových skupin a způsobu provedení .....	40
18. Sebevraždy podle pohlaví, věkových skupin a měsíce provedení .....	42
19. Sebevraždy podle pohlaví, dne a hodiny provedení .....	44
20. Sebevraždy podle pohlaví, věkových skupin a rodinného stavu .....	45
21. Sebevraždy podle pohlaví, věkových skupin a motivu .....	46
22. Sebevraždy podle pohlaví, psychiatrické diagnózy a místa pitvy .....	48
23. Sebevraždy podle pohlaví, motivu a kraje bydliště.....	50
24. Sebevraždy podle věkových skupin, kraje a okresu bydliště	
- muži .....	54
- ženy .....	59
- celkem .....	64
Kódy diagnóz podle MKN-10 pro tabulky 7, 8, 16, 17.....	69
Kódy diagnóz podle MKN-10 pro tabulky 12 a 22.....	70
Seznam zkratk názvů krajů.....	71

## Contents

	page
Introduction .....	7
Suicide rate in the Czech Republic 2002 - analysis .....	8
<b>Charts</b>	
1. Trend of number of suicides per 100 000 inhabitants (data of CSO).....	15
2. Suicides per 100 000 inhabitants by age (data of IHIS CR) .....	15
3. Structure of suicides by means and sex .....	16
4. Structure of suicides by motive and sex .....	17
5. Suicides per 100 000 inhabitants by sex and region of residence .....	18
6. Structure of suicides by locality .....	18
6. Suicides by month of act .....	19
7. Suicides by hours of act and sex .....	19
<b>Tables</b>	
1.1 Suicide rates, time series 1965 – 2002 (data of CSO) .....	20
1.2 Suicide rates, time series 1965 - 2002 (data of IHIS CR).....	21
2. Suicides by sex and age groups .....	22
3. Suicides by sex and education .....	23
4. Suicides by sex and professional status .....	24
5. Suicides of economically non activity persons by type and sex .....	25
6. Suicides by sex, age groups and previous suicidal attempt .....	26
7. Suicides by sex and means .....	27
8. Suicides by education and means .....	28
9. Suicides by education and motive .....	30
10. Suicides by motive and professional status .....	32
11. Suicides by sex and locality .....	34
12. Suicides by sex and psychiatric diagnosis .....	35
13. Suicides by sex and marital status .....	36
14. Suicides by sex and previous psychiatric treatment .....	36
15. Suicides with influence of alcohol or drug by sex .....	37
16. Suicides by sex, age groups and means .....	38

17. Suicides with influence of alcohol by sex, age groups and means .....	40
18. Suicides by sex, age groups and time of year (month) .....	42
19. Suicides by sex, day of week and hour .....	44
20. Suicides by sex, age groups and marital status .....	45
21. Suicides by sex, age groups and motive .....	46
22. Suicides by sex, psychiatric diagnosis and place of autopsy .....	48
23. Suicides by sex, motive and region of residence .....	50
24. Suicides by age groups, region and district of residence	
- males .....	54
- females .....	59
- total .....	64
Codes of diagnoses by ICD-10 for tables 7, 8, 16, 17 .....	69
Codes of diagnoses by ICD-10 for tables 12 and 22 .....	70
List of abbreviations of regions .....	71

## Úvod

Publikace „Sebevraždy“ patří do řady publikací „Zdravotnická statistika“, kterou vydává Ústav zdravotnických informací a statistiky České republiky (ÚZIS ČR) od roku 1963. Do roku 1990 se sledovaly i sebevražedné pokusy.

Údaje v této publikaci vycházejí ze dvou statistik o sebevraždách. Jednak ze základní statistiky příčin smrti vedenou Českým statistickým úřadem (ČSÚ) a dále z doplňující statistiky Ministerstva zdravotnictví, kterou zpracovává ÚZIS ČR. Český statistický úřad čerpá údaje z tiskopisu OBYV 3-12 „Hlášení o úmrtí“ a ÚZIS ČR z povinného hlášení Z(MZ) 2-99 „Statistické hlášení příčin a okolností dokonané sebevraždy“ (tiskopis Národního zdravotnického informačního systému - NZIS 014 0), kde jsou zjišťovány další údaje, které nejsou uvedeny na „Hlášení o úmrtí“, např. místo činu, způsob provedení a motiv sebevraždy.

Rozdíl obou statistik je dán odlišností metodiky vyplňování a sběru tiskopisů. Ve zdravotnické statistice je prvotní a bezprostřední příčina smrti stejná (dokonané sebevraždy), ve statistice ČSÚ bezprostřední příčina úmrtí je jiná než prvotní (tzn. i úmrtí po sebevražedném pokusu) a úmrtnost se zpracovává pouze podle prvotní příčiny smrti.

Povinné hlášení „Statistické hlášení příčin a okolností dokonané sebevraždy“ vyplňuje každý lékař zdravotnického zařízení všech resortů, který zjistil úmrtí osoby a vystavil tiskopis „List o prohlídce mrtvého“ s uvedením sebevraždy. Vyplňování hlášení, sběr a zpracování je určeno Metodikou NZIS, kterou vydává ÚZIS ČR

Policie České republiky se též zabývá problematikou sebevražd. Z jednotlivých krajských sumářů zpracovává za Českou republiku roční „Statistický výkaz sebevražd“. Tyto údaje jsou ze všech tří statistik nejnižší.

## Sebevraždy v České republice v roce 2002

V roce 2002 bylo v České republice evidováno Českým statistickým úřadem (ČSÚ) 1 534 dokonaných sebevražd, Ústav zdravotnických informací a statistiky (ÚZIS) v tomto roce evidoval 1 483 sebevražd a zachytil tak 96,7 % všech sebevražd evidovaných Českým statistickým úřadem.

Ve srovnání s rokem předchozím se podle ČSÚ počet dokonaných sebevražd snížil o 89 případů, podle údajů ÚZIS byl pokles vyšší a představoval 181 případů. V roce 2002 tak na 100 000 obyvatel připadalo 15,0, resp. 14,5 případů, přičemž u mužů byla hodnota tohoto ukazatele vyšší než u žen. Na 1 sebevraždu žen připadalo 3,8 sebevražd mužů (ČSÚ), míra sebevraždění představovala 24,5, resp. 23,6 sebevražd na 100 000 osob u mužů a 6,1, resp. 5,9 sebevražd na 100 000 osob u žen.

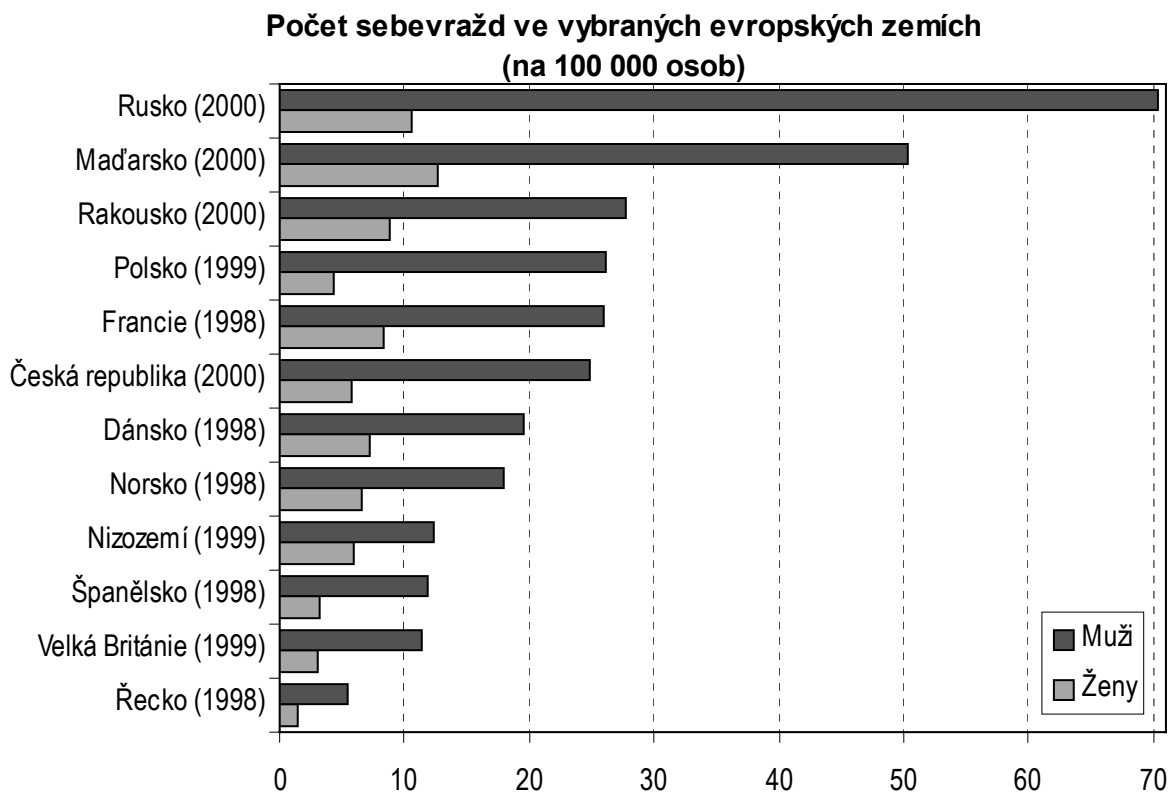
V dlouhodobém pohledu se hrubá míra sebevraždění v České republice od roku 1970, kdy dosáhla svého maxima v poválečném vývoji, snižuje. Výjimku tvoří pouze výchyly ve vybraných letech, které však mohou být náhodné. Ve srovnání s rokem 1970 se úroveň sebevraždění do roku 2002 snížila o 40 %, přičemž u žen byl tento pokles výraznější (64 %) než u mužů (40 %), v důsledku čehož se podíl sebevražd žen na celkovém počtu dokonaných sebevražd snižuje (z původních 31 % na 20 %) (ČSÚ). V evidenci ÚZIS však počty sebevražd na 100 000 osob klesají plynule jen do začátku 90.let, v dalším období, v důsledku zlepšující se evidence (a po roce 1994 i unifikace obou statistik) ukazatel mírně narůstá. V tomto období také výrazně stoupá podíl sebevražd zachycených ÚZIS z celkového počtu sebevražd evidovaných ČSÚ. Ten se z minima v roce 1990 (69,2 %) zvýšil až na údaje převyšující 95 % v posledních 4 letech.

Porovnání počtu sebevražd v roce 2002 absolutně a na 100 000 obyvatel, podle údajů ČSÚ a ÚZIS ČR, ukazuje následující přehled:

	Počet sebevražd v roce 2002					
	absolutně			na 100 000 obyvatel		
	muži	ženy	celkem	muži	ženy	celkem
ČSÚ	1 216	318	1 534	24,5	6,1	15,0
ÚZIS ČR	1 173	310	1 483	23,6	5,9	14,5

V mezinárodním srovnání se Česká republika dlouhou dobu pohybovala mezi zeměmi s nejvyšší úrovní sebevraždění, v 70. letech patřila sebevraždění v České republice k nejvyšším v Evropě. V důsledku zmiňovaného trvalého poklesu se dnes naše republika pohybuje spíše ve středu pomyslného žebříčku, nejvyšší sebevraždění vykazuje vedle Maďarska také Rusko a evropské země bývalého Sovětského svazu. Nízká je naopak sebevraždění jihoevropských zemí, Nizozemí či Velké Británie. Ukazatele sebevraždění však mohou být, do určité míry, ovlivněny rozdílnou přesností evidence sebevražd v jednotlivých zemích.





Zdroj: WHO

*Následující údaje vycházejí ze statistiky ÚZIS (není - li uvedeno jinak).*

### Sebevraždy podle věku a pohlaví

Dokonané sebevraždy jsou častější u mužů než u žen. Podle údajů ÚZIS představovala míra sebevraždnosti mužů v roce 2002 čtyřnásobek míry sebevraždnosti žen, přičemž tento rozdíl byl nejvýraznější ve věkové skupině 25 - 39 let, což je způsobeno odlišným věkovým profilem sebevraždnosti obou pohlaví. Zatímco u žen se sebevraždnost v nižších věkových skupinách pouze mírně zvyšuje bez výraznějších výkyvů (neuvažujeme - li náhodné výchyly v důsledku velice nízkého počtu sebevražd žen) a začíná výrazněji růst až u starších osob, u mužů sebevraždnost s věkem roste poměrně výrazně až do 50 let, kdy ve věkových skupinách 50 - 64 let mírně klesá a začíná opět růst od 70. roku věku. Z hlediska absolutních počtů však nejvyšší podíl sebevražd připadal, shodně jako v roce 2001, na věkové skupiny 45 - 49 let (12,2 %) a 50 - 54 let (12 %). Velice nízké jsou počty sebevražd dětí, v roce 2002 byly v České republice osobami mladšími 15 let spáchány pouze 4 dokonané sebevraždy.

## **Sebevraždy podle způsobu a motivu provedení**

V České republice je dlouhodobě nejčastějším prostředkem sebevraždy oběšení, to se v roce 2002 podílelo na 62 % sebevražd mužů a 45 % sebevražd žen. Druhým nejčastějším způsobem byla u mužů sebevražda střelnou zbraní (13 %), následoval skok z výše (8 %). U žen byla druhým nejčastějším způsobem intoxikace medikamenty (20 %) a dále sebevražda skokem z výše (19 %). Ve srovnání s rokem 2001 nedošlo v tomto rozdělení u mužů k výraznějším změnám. Pouze u žen byl v roce 2002 nižší podíl sebevražd utopením a skokem či lehnutím si před pohyblivý předmět, vyšší byl u nich naopak podíl sebevražd oběšením a skokem z výše. Z uvedeného rozdělení je zřejmé, že ženy volí častěji tzv. nenásilné metody (otrava léky, chemikáliemi), zatímco muži volí spíše násilný způsob (oběšení, střelná zbraň apod.). I přes častější výskyt nenásilných metod u žen se však řada studií shoduje na tom, že obě pohlaví vykazují shodný záměr zemřít a volba méně letálních prostředků u žen je záležitostí rozdílného biologického a psychického základu a socializace obou pohlaví.

Určité rozdíly však lze pozorovat v motivaci sebevražedného jednání obou pohlaví. Zatímco u žen bylo nejčastějším motivem sebevraždy duševní onemocnění (jehož prevalence je v ženské populaci obecně vyšší než v mužské), následované tělesným onemocněním a rodinnými problémy a konflikty, u mužů byly nejčastější sebevraždy v důsledku zdravotních problémů či tělesné vady, následovaly rodinné problémy a konflikty a po sebevraždách bez srozumitelné motivace také sebevraždy v důsledku duševního onemocnění. Ve srovnání s rokem 2001 došlo u obou pohlaví k nárůstu podílu sebevražd bez zjištěné motivace (u mužů to bylo zvýšení z 59 % na 63 %, u žen z původních 53 % na 60 %).

## **Sebevraždy podle socioekonomických charakteristik**

Stejně tak jako v roce předchozím, připadalo nejvíce dokonaných sebevražd na osoby se středním odborným a se základním ukončeným vzděláním. Poměrně vysoký však byl podíl sebevrahů, u nichž nebylo vzdělání zjištěno. Tyto případy představovaly 51 % u mužů a 54 % u žen a ve srovnání s rokem předchozím se jejich podíl mírně zvýšil (z původních 48 %).

Vzdělání	2002						2001	
	Muži		Ženy		Celkem		Celkem	
	abs	v %	abs	v %	abs	v %	abs	v %
Základní neukončené	22	3,9	8	5,6	30	4,2	31	3,6
Ukončené	186	32,5	61	43,0	247	34,6	299	34,3
Střední odborné	242	42,3	40	28,2	282	39,6	318	36,5
Úplné střední odborné	47	8,2	17	12,0	64	9,0	111	12,8
Úplné střední všeobecné	18	3,2	6	4,2	24	3,4	31	3,6
Bakalářské	2	0,4	1	0,7	3	0,4	2	0,2
Vysokoškolské	54	9,5	9	6,3	63	8,8	78	9,0
Celkem zjištěno	571	100,0	142	100,0	713	100,0	870	100,0
Nezjištěno	602	51,3	168	54,2	770	51,9	794	47,7
Celkem	1 173		310		1 483		1 664	

Absolutní údaje však příliš nevyovídají o intenzitě sebevraždy jednotlivých vzdělanostních skupin, proto byla metodou nepřímé standardizace, za využití údajů o obyvatelstvu ze SLDB 2001, analyzována sebevraždy podle vzdělání podrobněji. Z této analýzy vyplývá, že nejvyšší sebevraždy u obou pohlaví vykazují osoby se základním (ukončeným i neukončeným) vzděláním, s rostoucím vzděláním se sebevraždy snižuje. U žen jsou rozdíly mezi jednotlivými kategoriemi méně výrazné než u mužů.

Také v rozložení sebevražd podle rodinného stavu nebyly zaznamenány výraznější změny ve srovnání s rokem 2001. Pouze u mužů došlo k mírnému poklesu v podílu sebevražd připadajících na svobodné, což bylo doprovázeno růstem podílu sebevražd rozvedených a ovdovělých. Nejvíce sebevražd připadalo na osoby žijící v manželství, podíl osob, u nichž nebyl rodinný stav zjištěn, se u žen snížil z původních 15 % na 10 %, u mužů se výrazněji nezměnil a představoval 13 %. Ani zde však absolutní či relativní počty nevyovídají nic o intenzitě sebevraždy. Proto byla opět provedena podrobnější analýza nepřímou standardizací, jejímž prostřednictvím byl odstraněn vliv rozdílné věkové struktury jednotlivých kategorií rodinného stavu na celkovou intenzitu sebevraždy dle rodinného stavu. Z této analýzy je zřejmé, že nejnížší intenzitu sebevraždy vykazují muži a ženy žijící v manželství, u nichž jsou reálné počty nižší než počty teoretické, získané rovnoměrným rozdělením počtu zemřelých za předpokladu nezávislosti na rodinném stavu (po uvážení rozdílné věkové struktury). Nejvyšší je naopak sebevraždy u rozvedených, což může souviset se životním stylem těchto osob (častější konzumace alkoholu), ale i s faktory zdravotní a jiné selekce, jež se uplatňuje jak při uzavírání, tak při rozpadu manželství (osoby s horším zdravím mentálním či duševním vstupují hůře do manželství, tyto faktory mohou vést rovněž k častějšímu rozvodu). Následují u mužů ovdovělí, jejichž sebevraždy je srovnatelná se sebevraždy rozvedených, u žen sebevraždy svobodných převyšuje

sebevražednost ovdovělých, ovdovění nemá na sebevražednost u žen tak výrazný vliv jako u mužů, což je dáno jejich lepším rodinným zázemím.

Na osoby nepracující v roce 2002 připadalo 70 % sebevražd, přičemž tento podíl byl nižší u mužů (67,5 %) než u žen (78 %). Z těchto osob to byli nejčastěji starobní důchodci, což souvisí s vyšší sebevražedností starších osob, ale i nezaměstnaní. Ti měli, ve srovnání s osobami zaměstnanými, několikanásobně vyšší úmrtnost na sebevraždu i po odstranění věkových rozdílů, což svědčí o negativním vlivu nezaměstnanosti na sebevražednost, především u mužů. Ze sebevražd u osob se zjištěným zaměstnáním připadalo nejvíce případů na řemeslníky a kvalifikované dělníky u mužů, technické, zdravotní a pedagogické pracovnice u žen, vysoký byl také podíl sebevražd u provozních pracovníků ve službách a obchodě u obou pohlaví. To však souvisí především se strukturou zaměstnaných v populaci obecně, nikoliv přímo s intenzitou sebevražednosti jednotlivých profesí.

### **Sebevražednost a psychické zdraví**

Vedle již zmíněné souvislosti s fyzickým zdravím je sebevražednost spojena také s psychickým zdravím. V roce 2002 byla psychiatrická diagnóza potvrzena či vyvrácena u 16 % mužů a 28 % sebevražd žen. Celkem byla duševní porucha diagnostikována u 12 % mužů a 23 % žen. Nejčastější diagnózou byly afektivní poruchy a neurotické a vývojové poruchy, u mužů byly poměrně četné i poruchy vyvolané alkoholem a ostatními psychoaktivními látkami. Předchozí psychiatrická léčba byla zaznamenána u 40 % mužů a 70 % žen, u nichž byl tento údaj zjištěn, nejčastěji se jednalo o ambulantní psychiatrickou léčbu.

Sebevražedné jednání úzce souvisí také s užíváním drog a alkoholu, a to nejen účinkem dlouhodobé závislosti na těchto látkách, ale i vlivem jejich přímého psychogenního účinku na centrální nervovou soustavu a psychiku jedince. V roce 2002 byla opilost zjištěna či vyvrácena u 23 % osob, z toho u 26 % mužů a 16 % žen bylo požití alkoholu před činem prokázáno. Užití drog bylo zjištěno u 7 % všech objasněných případů u mužů a u 3 % u žen. Podíl sebevrahů pod vlivem drog se tak ve srovnání s rokem předchozím snížil, podíl osob pod vlivem alkoholu se výrazněji nezměnil.

Předchozí sebevražedný pokus byl zaznamenán u 24 % mužů a 37 % žen, u kterých byla jeho přítomnost potvrzena či vyvrácena.

### **Časové rozložení sebevražd**

Počet sebevražd není v jednotlivých měsících roku rozložen rovnoměrně, a to ani po odstranění vlivu jejich rozdílné délky. Na rozdíl od roku 2001, kdy nejvyšší počty sebevražd byly zaznamenány v březnu a dubnu, březen byl v roce 2002 měsícem s výrazně podprůměrným počtem sebevražd a maximum připadlo na duben a květen. Měsíci s nejnižším počtem sebevražd u mužů byly listopad a září. Zatímco v roce 2001 připadalo maximum počtu sebevražd žen na červen, v roce 2002 to byl, stejně jako u mužů duben. Měsícem s nejnižším počtem sebevražd byl prosinec.

Z hlediska dne v týdnu byly sebevraždy nejčastější u obou pohlaví ve čtvrtek, u mužů však byl pondělní počet sebevražd rovněž poměrně vysoký. Nejnižší počet sebevražd připadal u mužů na sobotu, u žen na neděli. Počty sebevražd u žen jsou však poměrně nízké a mohou proto podléhat náhodným výchytkám.

Z hlediska denní doby bylo u obou pohlaví zaznamenáno nejvíce sebevražd připadajících na 1 hodinu daného časového úseku mezi 7-12 hodinou dopolední, což se shoduje s dlouhodobě pozorovaným trendem.

### **Geografické rozmístění počtu sebevražd**

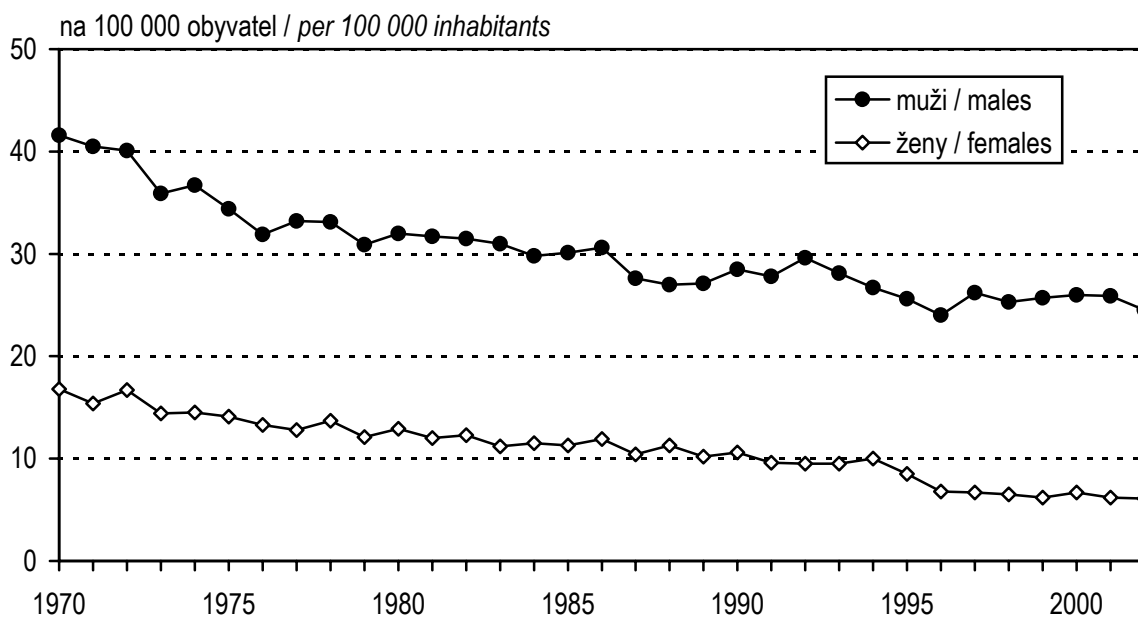
Obecně lze říci, že sebevražednost v Čechách je vyšší než sebevražednost na Moravě, zejména v Čechách se sebevražednost zvyšuje směrem od centra k hranicím, nejvyšší sebevražednost je v pohraničních okresech. V roce 2002 byla nejvyšší sebevražednost zaznamenána v krajích Libereckém, Karlovarském a Olomouckém s počty převyšujícími 17 sebevražd na 100 000 osob. Nejméně sebevražd vykazoval kraj Středočeský, Vysočina a Jihomoravský s méně než 13 případy na 100 000 osob.

Sebevraždy 2002 / Suicides 2002

Kraj	Počet sebevražd v roce 2002					
	absolutně			na 100 000 obyvatel		
	muži	ženy	celkem	muži	ženy	celkem
Hlavní město Praha	117	36	153	21,3	5,9	13,2
Středočeský	92	21	113	16,7	3,7	10,0
Jihočeský	76	19	95	24,8	6,0	15,2
Plzeňský	62	23	85	23,1	8,2	15,5
Karlovarský	45	9	54	30,3	5,8	17,8
Ústecký	103	30	133	25,7	7,2	16,2
Liberecký	63	16	79	30,3	7,3	18,5
Královéhradecký	66	18	84	24,7	6,4	15,3
Pardubický	63	17	80	25,4	6,6	15,8
Vysočina	48	13	61	18,8	5,0	11,8
Jihomoravský	118	23	141	21,7	4,0	12,6
Olomoucký	84	27	111	27,1	8,2	17,4
Zlínský	61	19	80	21,1	6,2	13,5
Moravskoslezský	162	39	201	26,2	6,0	15,9

Na úrovni okresů byla nejvyšší sebevražednost celkem v příhraničních okresech Jeseník (30,7), Semily (25,3) a Cheb (24,7). Nejnižší naopak v okresech Mělník (1,1), Rakovník (1,9) a Kutná Hora (5,5). U mužů byl, vedle Jeseníku a Semil, velice vysoký počet sebevražd také v Benešově, naopak nízký počet sebevražd připadal na 100 000 osob v okrese Nymburk. U žen byly okresy s nejvyšší sebevražedností Šumperk, Děčín a Plzeň - sever, ani jeden případ sebevraždy žen nebyl zaznamenán v okresech Nymburk, Příbram, Rakovník, Domažlice, Plzeň - jih, Vyškov a Přerov.

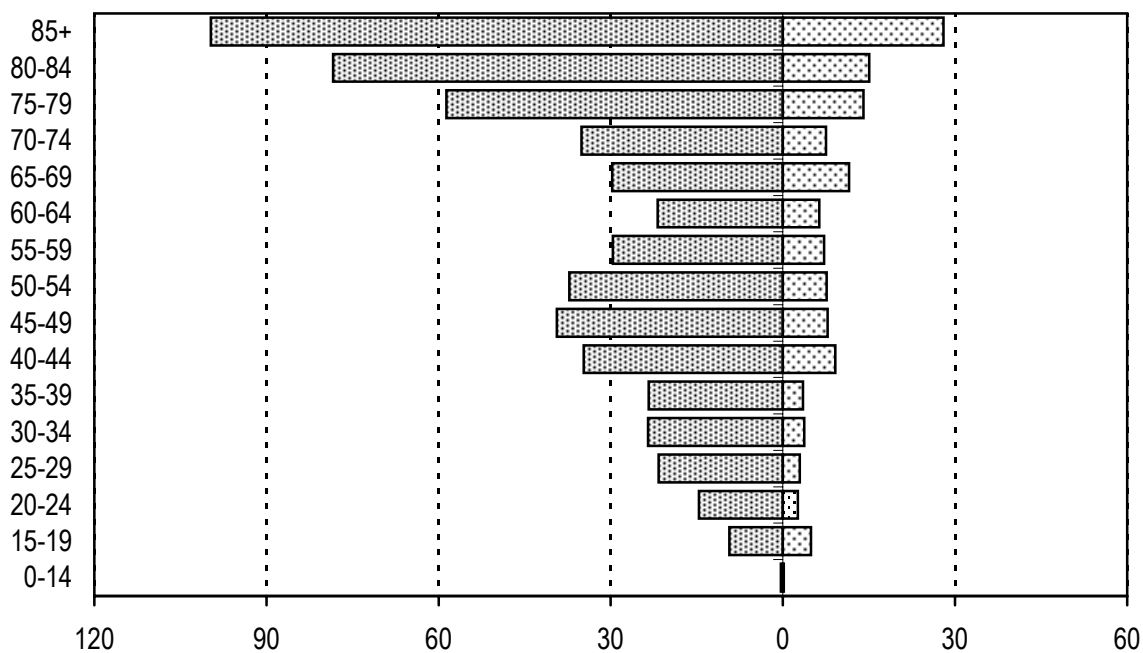
**1. Vývoj počtu sebevražd na 100 000 obyvatel (ČSÚ)**  
*Trend of number of suicides per 100 000 inhabitants (CSO)*



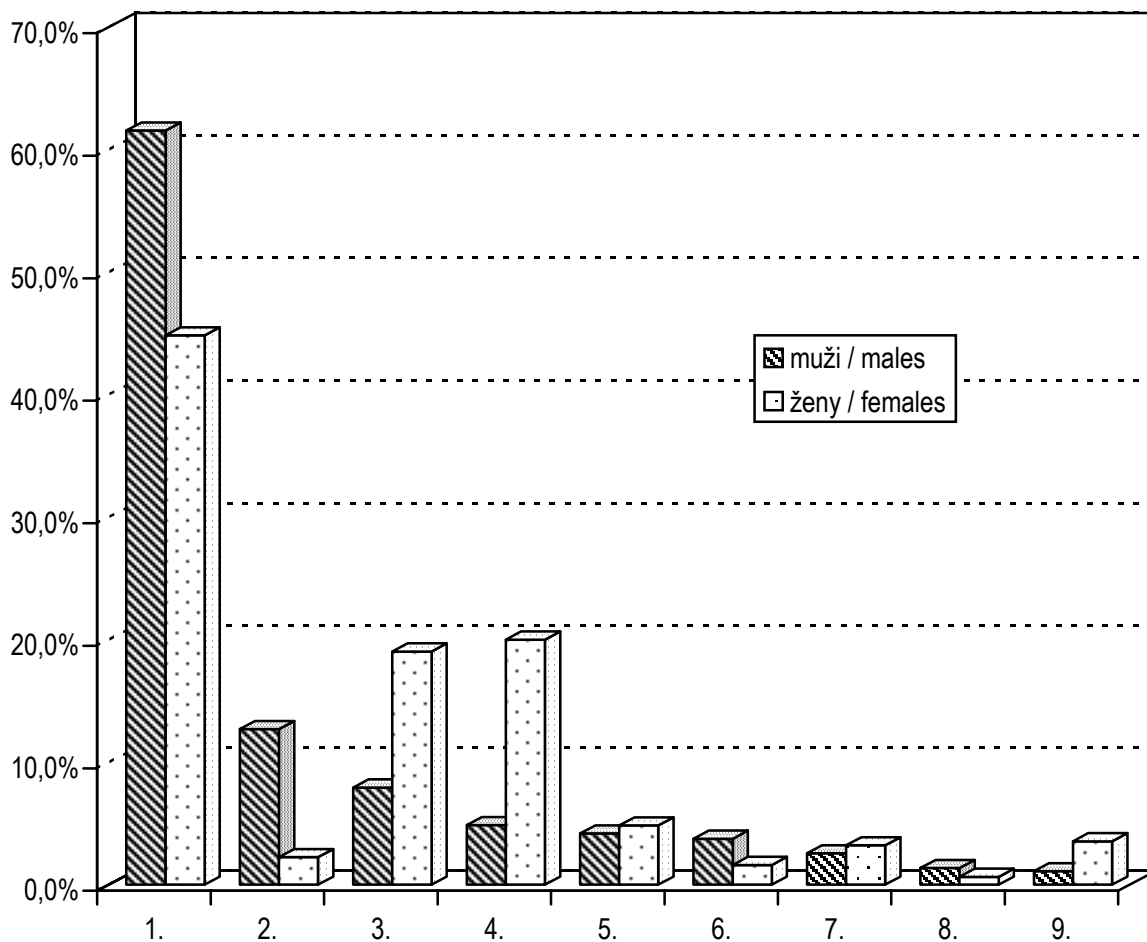
**2. Sebevraždy na 100 000 obyvatel podle věku (ÚZIS CR)**  
*Suicides per 100 000 inhabitants by age (IHIS CR)*

na 100 000 mužů / per 100 000 males

na 100 000 žen / per 100 000 females



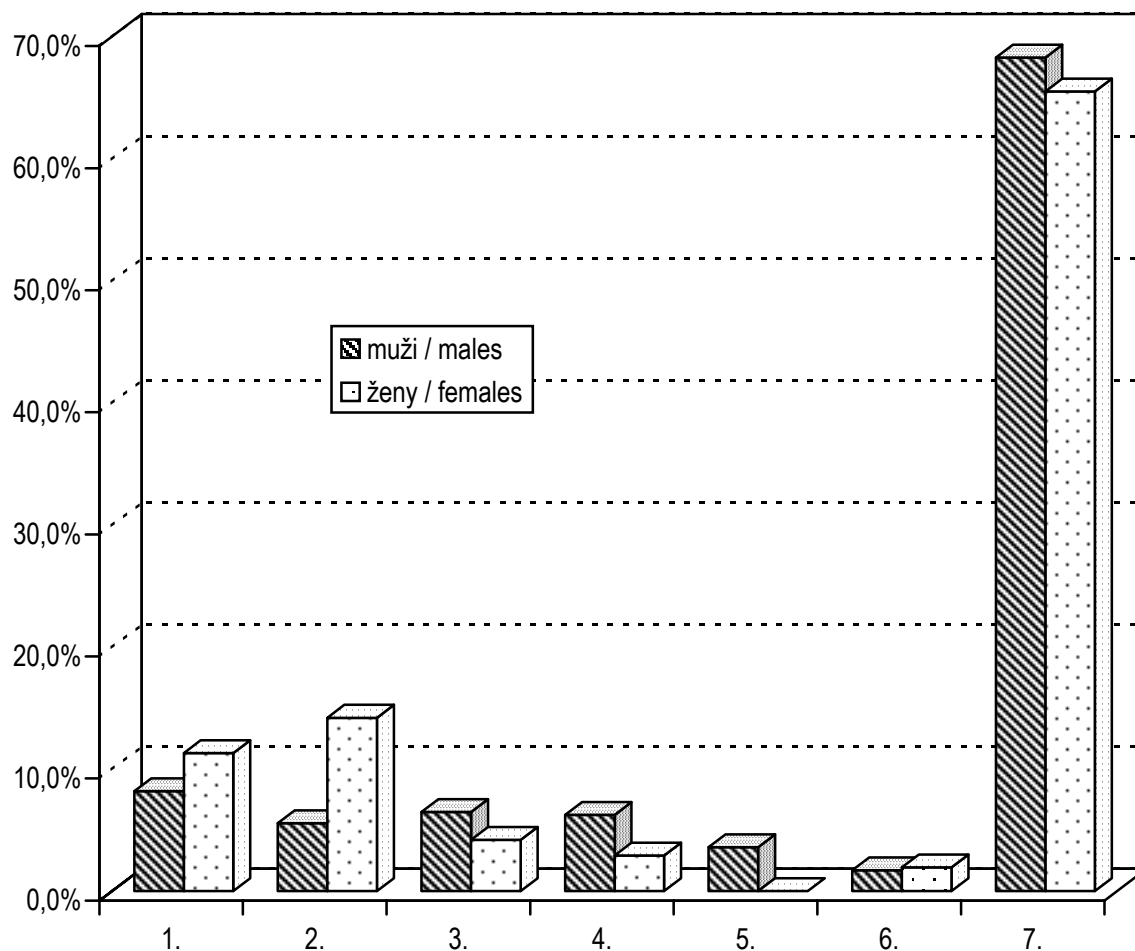
### 3. Struktura sebevražd podle způsobu provedení a pohlaví Structure of suicides by means and sex



1. oběšení, uškrcení, udušení / *hanging, strangulation, suffocation*
2. střelná zbraň, výbušnina / *firearm discharge, explosive material*
3. skok s výše / *jumping from a high place*
4. sebeotrávení léky / *self-poisoning by drugs*
5. ostrý předmět / *sharp object*
6. sebeotrávení chemickými látkami / *self-poisoning by chemical substance*
7. skok nebo lehnutí si před pohyblivý předmět / *jumping or lying before moving object*
8. jiný způsob / *other means*
9. utopení / *drowning*



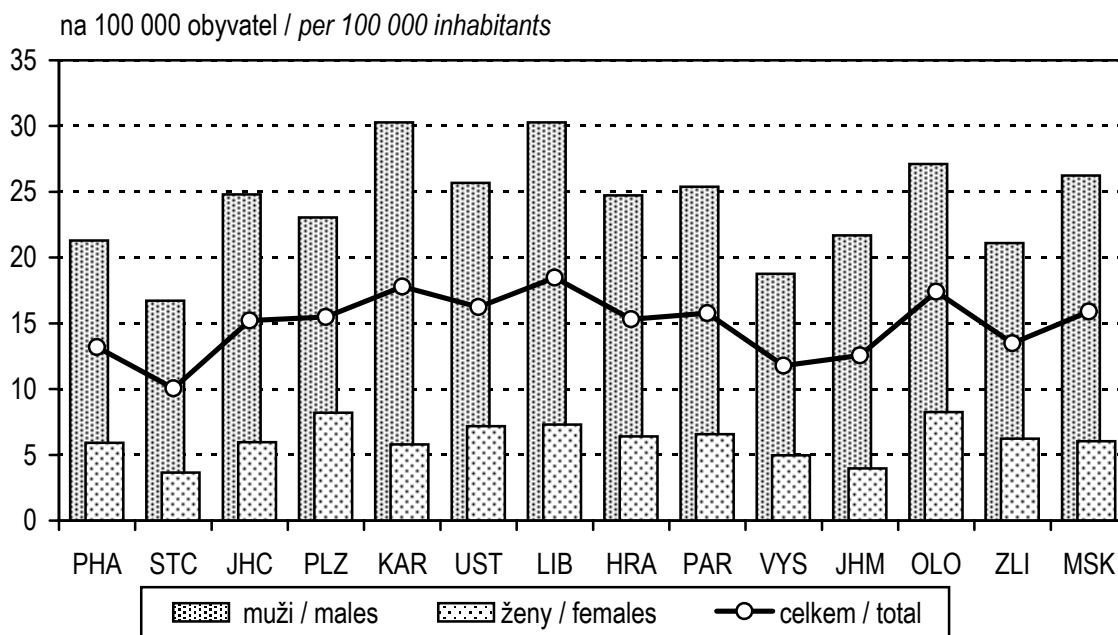
#### 4. Struktura sebevražd podle motivu a pohlaví Structure of suicides by motive and sex



1. zdravotní problémy, tělesná vada / *health problems, handicap*
2. duševní onemocnění / *mental diseases*
3. problémy rodinné / *family problems*
4. problémy společenské, sexuální a jiné osobní problémy /  
*social problems, sexual problems and other personal problems*
5. problémy existenční / *economic problems*
6. problémy pracovní a školní / *problems at work or school*
7. motiv neurčen / *unspecified motive*

### 5. Sebevraždy na 100 000 obyvatel podle pohlaví a kraje bydliště

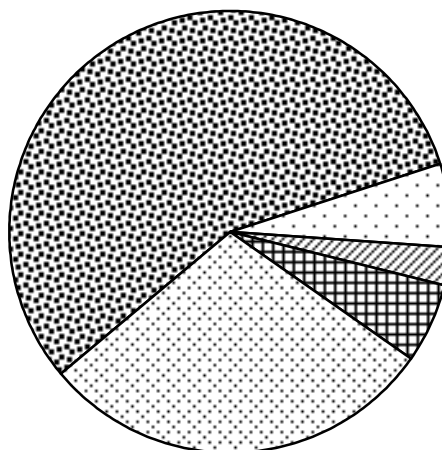
*Suicides per 100 000 inhabitants by sex and region of residence*



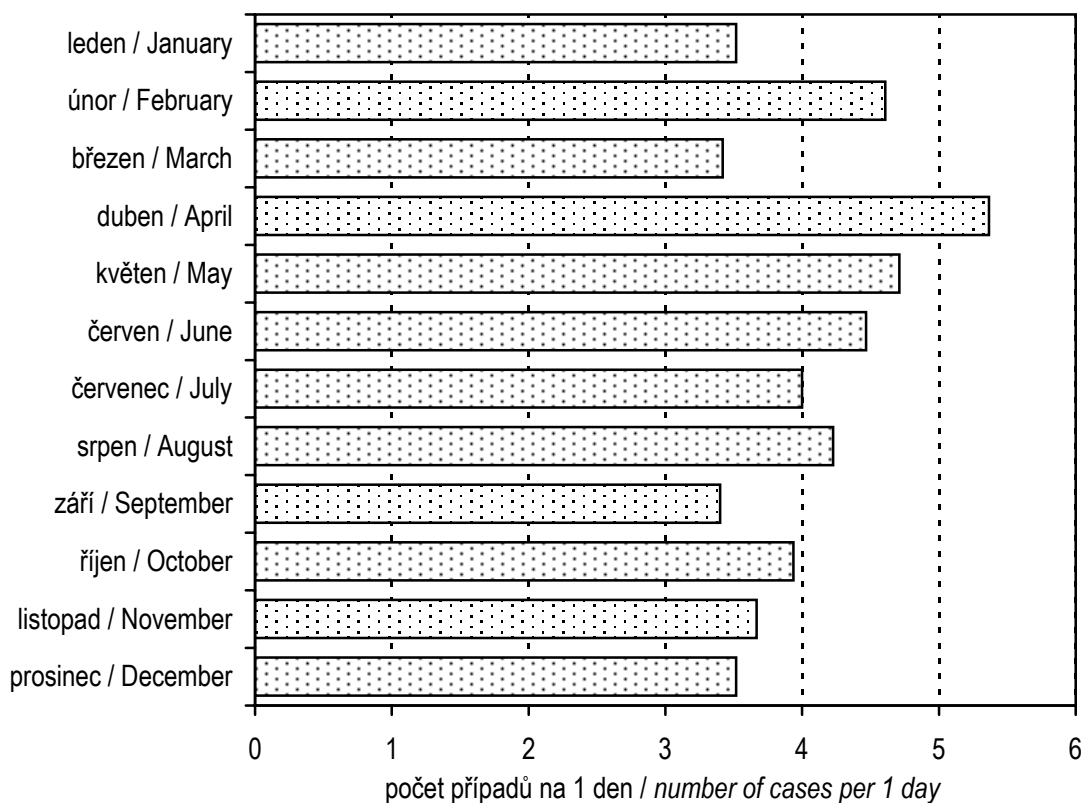
### 6. Struktura sebevražd podle místa činu

*Structure of suicides by locality*

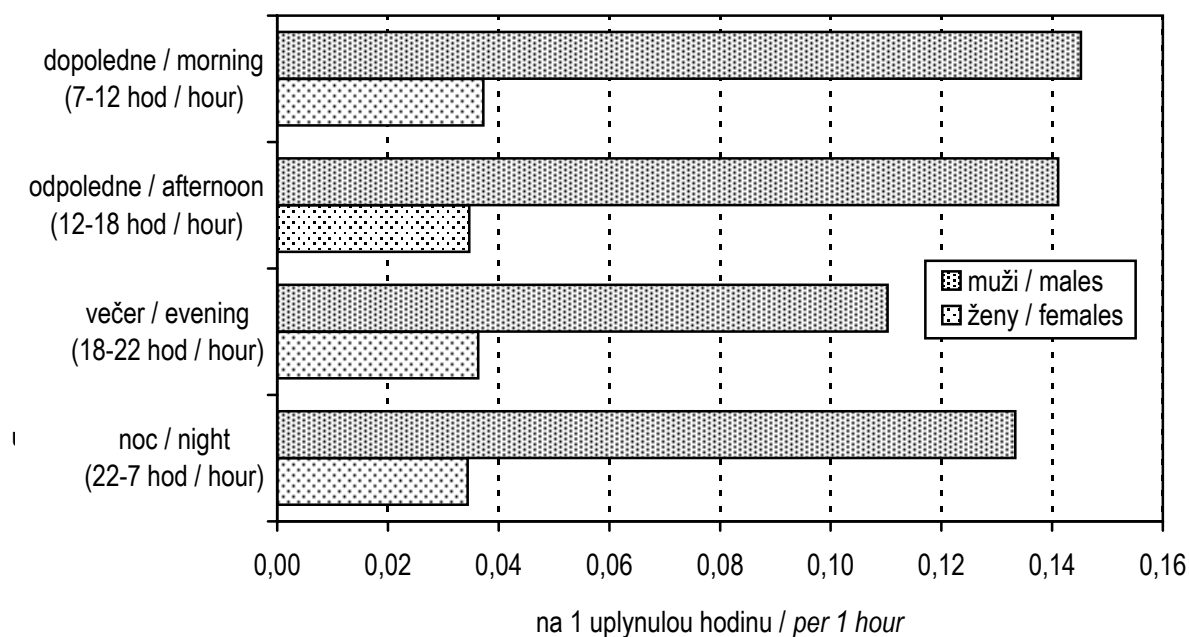
- domov / home 56,2 %
- obytná instituce / residential institution 5,9 %
- školy a jiné instituce / schools and other institutions 3,0 %
- ulice a silnice / streets and highways 5,9 %
- ostatní / others 29,0 %



**7. Sebevraždy podle měsíce provedení**  
*Suicides by month of act*



**8. Sebevraždy podle hodiny provedení a pohlaví**  
*Suicides by hours of act and sex*



**1.1 Vývoj sebevraždy v letech 1965 - 2002 (údaje ČSÚ)***Suicide rates, time series 1965 - 2002 (data of CSO)*

Rok	Zemřelí na sebevraždy (údaje ČSÚ)					
	absolutně			na 100 000 obyvatel		
	muži	ženy	celkem	muži	ženy	celkem
Year	Deaths from suicides (data of CSO)					
	number of cases			per 100 000 inhabitants		
	males	females	total	males	females	total
1965	1 721	778	2 499	36,3	15,4	25,5
1970	1 976	848	2 824	41,6	16,8	28,8
1975	1 679	731	2 410	34,4	14,1	24,0
1980	1 606	684	2 290	32,0	12,9	22,2
1981	1 582	637	2 219	31,7	12,0	21,5
1982	1 574	653	2 227	31,5	12,3	21,6
1983	1 550	593	2 143	31,0	11,2	20,8
1984	1 496	612	2 108	29,8	11,5	20,4
1985	1 509	603	2 112	30,1	11,3	20,4
1986	1 535	631	2 166	30,6	11,9	20,9
1987	1 385	551	1 936	27,6	10,4	18,7
1988	1 360	603	1 963	27,0	11,3	19,0
1989	1 366	546	1 912	27,1	10,2	18,5
1990	1 434	563	1 997	28,5	10,6	19,3
1991	1 393	511	1 904	27,8	9,6	18,5
1992	1 485	506	1 991	29,6	9,5	19,3
1993	1 412	505	1 917	28,1	9,5	18,6
1994	1 341	531	1 872	26,7	10,0	18,1
1995	1 284	449	1 733	25,6	8,5	16,8
1996	1 206	362	1 568	24,0	6,8	15,2
1997	1 311	355	1 666	26,2	6,7	16,2
1998	1 268	345	1 613	25,3	6,5	15,7
1999	1 285	325	1 610	25,7	6,2	15,7
2000	1 298	351	1 649	26,0	6,7	16,1
2001	1 294	329	1 623	25,9	6,2	15,8
2002	1 216	318	1 534	24,5	6,1	15,0

**1.2 Vývoj sebevraždnosti v letech 1965 - 2002 (údaje ÚZIS ČR)***Suicide rates, time series 1965 - 2002 (data of IHIS CR)*

Rok	Dokonané sebevraždy (údaje ÚZIS ČR)						% z údajů ČSÚ <sup>1)</sup>
	absolutně			na 100 000 obyvatel			
	muži	ženy	celkem	muži	ženy	celkem	
Year	Accomplished suicides (data of IHIS CR)						% of CSO data <sup>1)</sup>
	number of cases			per 100 000 inhabitants			
	males	females	total	males	females	total	
1965	1 321	578	1 899	27,8	11,5	19,4	76,0
1970	1 654	727	2 381	34,8	14,4	24,3	84,3
1975	1 408	611	2 019	28,9	11,8	20,1	83,8
1980	1 207	545	1 752	24,1	10,3	17,0	76,5
1981	1 178	487	1 665	23,6	9,2	16,2	75,0
1982	1 173	488	1 661	23,5	9,2	16,1	74,6
1983	1 129	455	1 584	22,6	8,6	15,3	73,9
1984	1 095	423	1 518	21,8	8,0	14,7	72,0
1985	1 087	434	1 521	21,7	8,2	14,7	72,0
1986	1 098	450	1 548	21,9	8,5	15,0	71,5
1987	997	402	1 399	19,8	7,6	13,5	72,3
1988	951	425	1 376	18,9	8,0	13,3	70,1
1989	963	408	1 371	19,1	7,7	13,2	71,7
1990	987	394	1 381	19,6	7,4	13,3	69,2
1991	976	361	1 337	19,5	6,8	13,0	70,2
1992	1 036	387	1 423	20,7	7,3	13,8	71,5
1993	1 023	381	1 404	20,4	7,2	13,6	73,2
1994	1 094	423	1 517	21,8	8,0	14,7	81,0
1995	1 127	386	1 513	22,4	7,3	14,6	87,3
1996	1 100	350	1 450	21,9	6,6	14,1	92,5
1997	1 177	320	1 497	23,5	6,0	14,5	89,9
1998	1 152	320	1 472	23,0	6,1	14,3	91,3
1999	1 239	333	1 572	24,8	6,3	15,3	97,6
2000	1 267	360	1 627	25,3	6,8	15,8	98,7
2001	1 299	365	1 664	26,0	6,9	16,2	102,5
2002	1 173	310	1 483	23,6	5,9	14,5	96,7

<sup>1)</sup> Poměr počtu dokonáných sebevražd z informačního systému ÚZIS ČR k počtu zemřelých na sebevraždy podle ČSÚ  
*Proportion of accomplished suicides from information system of IHIS CR to deaths by suicide registered by CSO*

## 2. Sebevraždy podle pohlaví a věkových skupin

*Suicides by sex and age groups*

Věková skupina	Absolutně			V procentech			Na 100 000 obyvatel		
	muži	ženy	celkem	muži	ženy	celkem	muži	ženy	celkem
Age group	<i>Number of cases</i>			<i>In percentage</i>			<i>Per 100 000 inhabitants</i>		
	<i>males</i>	<i>females</i>	<i>total</i>	<i>males</i>	<i>females</i>	<i>total</i>	<i>males</i>	<i>females</i>	<i>total</i>
- 14	3	1	4	0,25	0,32	0,27	0,36	0,13	0,25
15 - 19	32	16	48	2,73	5,16	3,24	9,34	4,89	7,17
20 - 24	59	10	69	5,03	3,23	4,65	14,61	2,58	8,72
25 - 29	99	13	112	8,44	4,20	7,55	21,67	2,96	12,49
30 - 34	85	13	98	7,25	4,20	6,61	23,48	3,73	13,79
35 - 39	83	12	95	7,08	3,87	6,41	23,39	3,50	13,62
40 - 44	113	29	142	9,63	9,35	9,58	34,74	9,11	22,06
45 - 49	151	30	181	12,87	9,68	12,20	39,38	7,80	23,56
50 - 54	147	31	178	12,53	10,00	12,00	37,25	7,64	22,23
55 - 59	100	26	126	8,53	8,39	8,50	29,65	7,16	17,99
60 - 64	51	17	68	4,35	5,48	4,58	21,82	6,33	13,54
65 - 69	55	27	82	4,69	8,71	5,53	29,76	11,53	19,57
70 - 74	58	18	76	4,94	5,81	5,12	35,10	7,51	18,77
75 - 79	68	29	97	5,80	9,35	6,54	58,64	14,01	30,04
80 - 84	42	17	59	3,58	5,48	3,98	78,41	15,04	35,42
85 +	27	21	48	2,30	6,77	3,24	99,68	27,97	46,98
<b>Celkem</b>	1 173	310	1 483	100,00	100,00	100,00	23,63	5,92	14,54
<i>Total</i>									

## 3. Sebevraždy podle pohlaví a vzdělání

*Suicides by sex and education*

Vzdělání	Absolutně			V procentech		
	muži	ženy	celkem	muži	ženy	celkem
<i>Education</i>	<i>Number of cases</i>			<i>In percentage</i>		
	<i>males</i>	<i>females</i>	<i>total</i>	<i>males</i>	<i>females</i>	<i>total</i>
Základní neukončené <i>Incomplete primary education</i>	22	8	30	1,88	2,58	2,02
Základní ukončené <i>Primary education</i>	186	61	247	15,86	19,68	16,66
Střední odborné <i>Secondary vocational training</i>	242	40	282	20,63	12,90	19,01
Úplné střední odborné <i>Specialized secondary schools</i>	47	17	64	4,01	5,48	4,32
Úplné střední všeobecné <i>Grammar schools</i>	18	6	24	1,53	1,94	1,62
Bakalářské <i>Bachelor study</i>	2	1	3	0,17	0,32	0,20
Vysokoškolské <i>University</i>	54	9	63	4,60	2,90	4,25
Nezjištěno <i>Unknown</i>	602	168	770	51,32	54,20	51,92
<b>Celkem</b> <i>Total</i>	1 173	310	1 483	100,00	100,00	100,00

#### 4. Sebevraždy podle pohlaví a postavení v zaměstnání

*Suicides by sex and professional status*

Zaměstnání	Absolutně			V procentech		
	muži	ženy	celkem	muži	ženy	celkem
<i>Occupation</i>	<i>Number of cases</i>			<i>In percentage</i>		
	<i>males</i>	<i>females</i>	<i>total</i>	<i>males</i>	<i>females</i>	<i>total</i>
Osoby bez pracovního zařazení <i>Persons without economic activity</i>	792	242	1 034	67,52	78,06	69,73
Vedoucí a řídící pracovníci <i>Managers</i>	27	4	31	2,30	1,29	2,09
Vědečtí a odborní duševní pracovníci <i>Scientists and other experts</i>	10	1	11	0,85	0,32	0,74
Techničtí, zdravotničtí a pedagogičtí pracovníci <i>Technicians, health personnel and teachers</i>	43	16	59	3,67	5,16	3,98
Nižší administrativní pracovníci <i>Lower administration staff</i>	15	10	25	1,28	3,23	1,69
Provozní pracovníci ve službách a obchodě <i>Operational workers</i>	70	15	85	5,97	4,84	5,73
Kvalifikovaní zemědělstí a lesní dělníci <i>Qualified workers in forestry or agriculture</i>	12	2	14	1,02	0,65	0,94
Řemeslníci a kvalifikovaní dělníci <i>Craft and qualified workers</i>	113	2	115	9,63	0,65	7,75
Obsluha strojů a zařízení <i>Operators of machines and equipment</i>	32	5	37	2,73	1,61	2,49
Pomocní a nekvalifikovaní pracovníci <i>Auxiliary and unqualified workers</i>	59	13	72	5,03	4,19	4,86
<b>Celkem</b>	1 173	310	1 483	100,00	100,00	100,00
<i>Total</i>						



**5. Sebevraždy u nepracujících podle typu a pohlaví***Suicides of economically non activity persons by type and sex*

Osoby bez pracovního zařazení	Absolutně			V procentech		
	muži	ženy	celkem	muži	ženy	celkem
<i>Persons without economic activity</i>	<i>Number of cases</i>			<i>In percentage</i>		
	<i>males</i>	<i>females</i>	<i>total</i>	<i>males</i>	<i>females</i>	<i>total</i>
Žáci	3	4	7	0,38	1,65	0,68
<i>Pupils</i>						
Studenti	18	10	28	2,27	4,13	2,71
<i>Students</i>						
Vojáci základní služby	2	-	2	0,25	-	0,19
<i>Soldiers in obligatory service</i>						
Ženy v domácnosti	-	3	3	-	1,24	0,29
<i>Housewives</i>						
Invalidní důchodci	71	18	89	8,96	7,44	8,61
<i>Invalidity beneficiaries</i>						
Starobní důchodci	260	115	375	32,83	47,52	36,27
<i>Old age pensioners</i>						
Nezaměstnaní	112	11	123	14,14	4,55	11,90
<i>Unemployed</i>						
Jiní	13	4	17	1,64	1,65	1,64
<i>Others</i>						
Sexuálně výdělečně činní	1	1	2	0,13	0,41	0,19
<i>Prostitutes</i>						
Nezjištěno	312	76	388	39,40	31,41	37,52
<i>Unknown</i>						
<b>Celkem</b>	<b>792</b>	<b>242</b>	<b>1 034</b>	<b>100,00</b>	<b>100,00</b>	<b>100,00</b>
<i>Total</i>						

## 6. Sebevraždy podle pohlaví, věkových skupin a předchozího pokusu o sebevraždu

*Suicides by sex, age groups and previous suicidal attempt*

Předchozí pokus o sebevraždu	Věková skupina						Celkem	
	-14	15 - 19	20 - 24	25 - 44	45 - 64	65 +	absolutně	v %
<i>Previous suicidal attempt</i>	<i>Age group</i>						<i>Total</i>	
	-14	15 - 19	20 - 24	25 - 44	45 - 64	65 +	<i>no. of cases</i>	<i>in %</i>
<b>muži</b>								
<i>males</i>								
Ano	-	2	4	29	25	7	67	5,71
Yes								
Ne	1	7	4	47	70	86	215	18,33
No								
Nezjištěno	2	23	51	304	354	157	891	75,96
Unknown								
<b>Celkem</b>	3	32	59	380	449	250	1 173	100,00
<i>Total</i>								
<b>ženy</b>								
<i>females</i>								
Ano	-	1	-	6	13	11	31	10,00
Yes								
Ne	-	4	-	6	15	28	53	17,10
No								
Nezjištěno	1	11	10	55	76	73	226	72,90
Unknown								
<b>Celkem</b>	1	16	10	67	104	112	310	100,00
<i>Total</i>								
<b>celkem</b>								
<i>total</i>								
Ano	-	3	4	35	38	18	98	6,61
Yes								
Ne	1	11	4	53	85	114	268	18,07
No								
Nezjištěno	3	34	61	359	430	230	1 117	75,32
Unknown								
<b>Celkem</b>	4	48	69	447	553	362	1 483	100,00
<i>Total</i>								

## 7. Sebevraždy podle pohlaví a způsobu provedení

*Suicides by sex and means*

Způsob provedení	Absolutně			V procentech		
	muži	ženy	celkem	muži	ženy	celkem
<i>Means</i>	<i>Number of cases</i>			<i>In percentage</i>		
	<i>males</i>	<i>females</i>	<i>total</i>	<i>males</i>	<i>females</i>	<i>total</i>
Sebeotrávení léky a podobnými látkami <i>Self-poisoning by drugs and similar substances</i>	57	62	119	4,86	20,00	8,02
Sebeotrávení chemickými látkami (alkohol, rozpuštědla, plyny, pesticidy aj.) <i>Self-poisoning by chemical substances (alcohol, solvents, gases, pesticides and others)</i>	44	5	49	3,75	1,61	3,30
Oběšení, uškrtení, udušení <i>Hanging, strangulation, suffocation</i>	722	139	861	61,55	44,84	58,06
Utopení <i>Drowning</i>	13	11	24	1,11	3,55	1,62
Střelná zbraň, výbušnina <i>Firearm discharge, explosive material</i>	149	7	156	12,70	2,26	10,52
Ostrý předmět <i>Sharp object</i>	49	15	64	4,18	4,84	4,32
Skok z výše <i>Jumping from a high place</i>	93	59	152	7,93	19,03	10,25
Skok nebo lenutí si před pohyblivý předmět vč. úmyslných havárií motorového vozidla <i>Jumping or lying before moving object incl. intentional self-harm by motor vehicle crash</i>	30	10	40	2,56	3,22	2,70
Jiný způsob <i>Other means</i>	16	2	18	1,36	0,65	1,21
<b>Celkem</b>	1 173	310	1 483	100,00	100,00	100,00
<i>Total</i>						
z toho: kombinovaný způsob <i>of that: combined means</i>	12	2	14	1,02	0,65	0,94

## 8. Sebevraždy podle vzdělání a způsobu provedení

*Suicides by education and means*

Způsob provedení	Vzdělání			
	základní neukončené	základní ukončené	střední odborné	úplné stř. odborné
Means	Education			
	<i>incomplete primary education</i>	<i>primary education</i>	<i>secondary vocational training</i>	<i>specialized secondary schools</i>
Sebeotrávení léky a podobnými látkami <i>Self-poisoning by drugs and similar substances</i>	2	15	21	10
Sebeotrávení chemickými látkami (alkohol, rozpuštědla, plyny, pesticidy aj.) <i>Self-poisoning by chemical substances (alcohol, solvents, gases, pesticides and others)</i>	-	5	8	1
Oběšení, uškrcení, udušení <i>Hanging, strangulation, suffocation</i>	20	169	194	34
Utopení <i>Drowning</i>	-	3	2	1
Střelná zbraň, výbušnina <i>Firearm discharge, explosive material</i>	1	16	17	9
Ostrý předmět <i>Sharp object</i>	2	11	11	4
Skok z výše <i>Jumping from a high place</i>	5	18	19	3
Skok nebo lenutí si před pohyblivý předmět vč. úmyslných havárií motorového vozidla <i>Jumping or lying before moving object incl. intentional self-harm by motor vehicle crash</i>	-	5	6	1
Jiný způsob <i>Other means</i>	-	5	4	1
<b>Celkem</b>	30	247	282	64
<i>Total</i>				
z toho: kombinovaný způsob <i>of that: combined means</i>	-	4	2	-

### 8. Sebevraždy podle vzdělání a způsobu provedení Suicides by education and means

Vzdělání					Způsob provedení
úplné stř. všeobecné	baka- lářské	vysoko- školské	nezjištěno	celkem	
Education					Means
grammar schools	bachelor study	university	unknown	total	
1	-	7	63	119	Sebeotrávení léky a podobnými látkami <i>Self-poisoning by drugs and similar substances</i>
1	-	3	31	49	Sebeotrávení chemickými látkami (alkohol, rozpuštědla, plyny, pesticidy aj.) <i>Self-poisoning by chemical substances (alcohol, solvents, gases, pesticides and others)</i>
13	-	25	406	861	Oběšení, uškrcení, udušení <i>Hanging, strangulation, suffocation</i>
1	-	1	16	24	Utopení <i>Drowning</i>
4	1	15	93	156	Střelná zbraň, výbušnina <i>Firearm discharge, explosive material</i>
-	1	5	30	64	Ostrý předmět <i>Sharp object</i>
3	1	5	98	152	Skok z výše <i>Jumping from a high place</i>
1	-	2	25	40	Skok nebo lenutí si před pohyblivý předmět vč. úmyslných havárií motorového vozidla <i>Jumping or lying before moving object incl. intentional self-harm by motor vehicle crash</i>
-	-	-	8	18	Jiný způsob <i>Other means</i>
24	3	63	770	1 483	<b>Celkem</b> <i>Total</i>
-	-	2	6	14	z toho: kombinovaný způsob <i>of that: combined means</i>

## 9. Sebevraždy podle vzdělání a motivu

*Suicides by education and motive*

Motiv	Vzdělání			
	základní neukončené	základní ukončené	střední odborné	úplné stř. odborné
Motive	Education			
	<i>incomplete primary education</i>	<i>primary education</i>	<i>secondary vocational training</i>	<i>specialized secondary schools</i>
Konflikty a problémy rodinné <i>Family conflicts and problems</i>	1	18	21	4
Konflikty a problémy sexuální <i>Sexual conflicts and problems</i>	-	1	1	-
Konflikty a problémy pracovní a školní <i>Conflicts and problems at work or school</i>	-	3	5	3
Konflikty a problémy existenční <i>Economic conflicts and problems</i>	2	7	11	2
Konflikty a problémy společenské <i>Social conflicts and problems</i>	-	4	1	2
Zdravotní problémy, tělesná vada <i>Health problems, handicap</i>	5	34	22	8
Duševní onemocnění <i>Mental diseases</i>	2	28	24	4
Jiné osobní konflikty a problémy <i>Other personal conflicts and problems</i>	1	15	18	6
Bez srozumitelné motivace <i>Without understandable motivation</i>	1	18	14	3
Bez zjištěné motivace <i>Without detected motivation</i>	18	119	165	32
<b>Celkem</b> <i>Total</i>	30	247	282	64

### 9. Sebevraždy podle vzdělání a motivu

*Suicides by education and motive*

Vzdělání					Motiv
úplné stř. všeobecné	baka- lářské	vysoko- školské	nezjištěno	celkem	
<i>Education</i>					<i>Motive</i>
<i>grammar schools</i>	<i>bachelor study</i>	<i>university</i>	<i>unknown</i>	<i>total</i>	
2	-	8	35	89	Konflikty a problémy rodinné <i>Family conflicts and problems</i>
-	-	-	1	3	Konflikty a problémy sexuální <i>Sexual conflicts and problems</i>
2	1	3	9	26	Konflikty a problémy pracovní a školní <i>Conflicts and problems at work or school</i>
3	-	1	16	42	Konflikty a problémy existenční <i>Economic conflicts and problems</i>
1	-	-	3	11	Konflikty a problémy společenské <i>Social conflicts and problems</i>
1	-	5	56	131	Zdravotní problémy, tělesná vada <i>Health problems, handicap</i>
6	-	3	42	109	Duševní onemocnění <i>Mental diseases</i>
-	-	7	21	68	Jiné osobní konflikty a problémy <i>Other personal conflicts and problems</i>
1	-	6	41	84	Bez srozumitelné motivace <i>Without understandable motivation</i>
8	2	30	546	920	Bez zjištěné motivace <i>Without detected motivation</i>
24	3	63	770	1 483	<b>Celkem</b> <i>Total</i>

**10. Sebevraždy podle motivu a postavení v zaměstnání***Suicides by motive and professional status*

Zaměstnání	Motiv dokonaných sebevražd konflikty a problémy					
	rodin- né	sexu- ální	pracovní a školní	exis- tenční	spole- čenské	zdravotní, tělesná vada
Occupation	<i>Motive of accomplished suicides conflicts and problems</i>					
	<i>family</i>	<i>sexual</i>	<i>problems at work or school</i>	<i>econo- mic</i>	<i>social</i>	<i>health, handicap</i>
Osoby bez pracovního zařazení <i>Persons without economic activity</i>	44	1	9	27	7	115
Vedoucí a řídící pracovníci <i>Managers</i>	3	-	2	-	2	1
Vědečtí a odborní duševní pracovníci <i>Scientists and other experts</i>	1	-	3	-	-	1
Techn., zdrav. a pedagog. pracovníci <i>Technicians, health personnel and teachers</i>	7	-	2	1	1	3
Nižší administrativní pracovníci <i>Lower administration staff</i>	1	-	2	-	-	1
Provozní prac. ve službách a obchodě <i>Operational workers</i>	8	1	7	5	-	3
Kvalifikovaní zemědělští a lesní dělníci <i>Qualified workers in forestry or agriculture</i>	-	-	-	2	1	2
Řemeslníci a kvalifikovaní dělníci <i>Craft and qualified workers</i>	16	1	-	2	-	4
Obsluha strojů a zařízení <i>Operators of machines and equipment</i>	4	-	-	1	-	1
Pomocní a nekvalifikovaní pracovníci <i>Auxiliary and unqualified workers</i>	5	-	1	4	-	-
<b>Celkem</b> <i>Total</i>	89	3	26	42	11	131



### 10. Sebevraždy podle motivu a postavení v zaměstnání

*Suicides by motive and professional status*

Motiv dokonaných sebevražd konflikty a problémy					Zaměstnání
duševní onemocnění	jiné osobní	bez srozumí- telné motivace	nezjiš- těno	celkem	
<i>Motive of accomplished suicides conflicts and problems</i>					Occupation
<i>mental diseases</i>	<i>other personal</i>	<i>without under- standable motivation</i>	<i>unknown</i>	<i>total</i>	
81	39	67	644	1 034	Osoby bez pracovního zařazení <i>Persons without economic activity</i>
-	-	5	18	31	Vedoucí a řídicí pracovníci <i>Managers</i>
-	1	-	5	11	Vědečtí a odborní duševní pracovníci <i>Scientists and other experts</i>
2	7	3	33	59	Techn., zdrav. a pedagog. pracovníci <i>Technicians, health personnel and teachers</i>
3	1	1	16	25	Nižší administrativní pracovníci <i>Lower administration staff</i>
9	5	2	45	85	Provozní prac. ve službách a obchodě <i>Operational workers</i>
2	1	-	6	14	Kvalifikovaní zemědělství a lesní dělníci <i>Qualified workers in forestry or agriculture</i>
7	9	5	71	115	Řemeslníci a kvalifikovaní dělníci <i>Craft and qualified workers</i>
2	3	-	26	37	Obsluha strojů a zařízení <i>Operators of machines and equipment</i>
3	2	1	56	72	Pomocní a nekvalifikovaní pracovníci <i>Auxiliary and unqualified workers</i>
109	68	84	920	1 483	<b>Celkem</b> <i>Total</i>

## 11. Sebevraždy podle pohlaví a místa činu

*Suicides by sex and locality*

Místo činu	Absolutně			V procentech		
	muži	ženy	celkem	muži	ženy	celkem
<i>Place of occurrence</i>	<i>Number of cases</i>			<i>In percentage</i>		
	<i>males</i>	<i>females</i>	<i>total</i>	<i>males</i>	<i>females</i>	<i>total</i>
Domov <i>Home</i>	652	181	833	55,58	58,39	56,17
Obytná instituce <i>Residential institution</i>	67	21	88	5,71	6,77	5,93
Školy, jiné inst.a veřejně správní prostory <i>Schools, other institutions and public administrative areas</i>	36	8	44	3,07	2,58	2,97
Sportovní a atletické prostory <i>Sports and athletics areas</i>	8	-	8	0,68	-	0,54
Ulice a silnice <i>Streets and highways</i>	61	26	87	5,20	8,39	5,86
Prostory obchodů a služeb <i>Trade and service areas</i>	9	-	9	0,77	-	0,61
Prostory průmyslové a stavební <i>Industrial and construction areas</i>	13	2	15	1,11	0,64	1,01
Zemědělství <i>Farms</i>	19	6	25	1,62	1,94	1,69
Jiná určená místa <i>Other specified places</i>	288	64	352	24,55	20,65	23,74
Neurčené místo <i>Unspecified place</i>	20	2	22	1,71	0,64	1,48
<b>Celkem</b> <i>Total</i>	1 173	310	1 483	100,00	100,00	100,00

**12. Sebevraždy podle pohlaví a psychiatrické diagnózy***Suicides by sex and psychiatric diagnosis*

Skupina diagnóz (MKN - 10)	Absolutně			V procentech		
	muži	ženy	celkem	muži	ženy	celkem
<i>Group of diagnoses (ICD - 10)</i>	<i>Number of cases</i>			<i>In percentage</i>		
	<i>males</i>	<i>females</i>	<i>total</i>	<i>males</i>	<i>females</i>	<i>total</i>
Organické duševní poruchy <i>Organic mental disorders</i>	12	4	16	1,02	1,29	1,08
Ostatní duševní poruchy <i>Other mental disorders</i>	64	51	115	5,45	16,45	7,75
z toho: afektivní poruchy <i>of that: affective disorders</i>	42	42	84	3,58	13,55	5,66
Neurotické poruchy a vývojové poruchy v dětství a adolescenci <i>Neurotic disorders and disorders of development in childhood and adolescence</i>	27	11	38	2,30	3,55	2,56
Poruchy osobnosti, sexuální poruchy <i>Personality disorders and sexual disorders</i>	9	1	10	0,77	0,32	0,67
Mentální retardace <i>Mental retardation</i>	-	1	1	-	0,32	0,07
Poruchy vyvolané alkoholem a ostatními psychoaktivními látkami <i>Disorders from alcohol and other psychoactive substances</i>	26	3	29	2,22	0,97	1,96
z toho: poruchy vyvolané alkoholem <i>of that: disorders from alcohol consumption</i>	22	3	25	1,88	0,97	1,69
Neurčená duševní porucha <i>Unspecified mental disorder</i>	3	1	4	0,26	0,32	0,27
Bez psychické alterace <i>Without mental alteration</i>	47	15	62	4,01	4,84	4,18
Nezjištěno <i>Unknown</i>	985	223	1 208	83,97	71,94	81,46
<b>Celkem</b> <i>Total</i>	1 173	310	1 483	100,00	100,00	100,00

**13. Sebevraždy podle pohlaví a rodinného stavu***Suicides by sex and marital status*

Rodinný stav	Absolutně			V procentech		
	muži	ženy	celkem	muži	ženy	celkem
<i>Marital status</i>	<i>Number of cases</i>			<i>In percentage</i>		
	<i>males</i>	<i>females</i>	<i>total</i>	<i>males</i>	<i>females</i>	<i>total</i>
Svobodný(á) <i>Single</i>	230	40	270	19,61	12,90	18,21
Ženatý, vdaná <i>Married</i>	477	110	587	40,66	35,49	39,58
Rozvedený(á) <i>Divorced</i>	202	55	257	17,22	17,74	17,33
Ovdovělý(á) <i>Widow</i>	111	74	185	9,46	23,87	12,48
Druh, družka <i>Cohabiting</i>	5	1	6	0,43	0,32	0,40
Nezjištěno <i>Unknown</i>	148	30	178	12,62	9,68	12,00
<b>Celkem</b> <i>Total</i>	1 173	310	1 483	100,00	100,00	100,00

**14. Sebevraždy podle pohlaví a druhu předchozí psychiatrické léčby***Suicides by sex and previous psychiatric treatment*

Předchozí psychiatrická léčba	Absolutně			V procentech		
	muži	ženy	celkem	muži	ženy	celkem
<i>Previous psychiatric treatment</i>	<i>Number of cases</i>			<i>In percentage</i>		
	<i>males</i>	<i>females</i>	<i>total</i>	<i>males</i>	<i>females</i>	<i>total</i>
Pouze lůžková <i>Only in-patient care</i>	24	20	44	2,05	6,45	2,97
Pouze ambulantní <i>Only out-patient care</i>	93	51	144	7,93	16,45	9,71
Lůžková i ambulantní <i>In-patient and out-patient care</i>	24	18	42	2,05	5,81	2,83
Žádná <i>None</i>	199	41	240	16,96	13,23	16,18
Nezjištěno <i>Unknown</i>	833	180	1 013	71,01	58,06	68,31
<b>Celkem</b> <i>Total</i>	1 173	310	1 483	100,00	100,00	100,00

**15. Sebevraždy provedené pod vlivem alkoholu nebo drogy podle pohlaví**  
*Suicides with influence of alcohol or drug by sex*

Opilost nebo použití drog v době činu		Absolutně			V procentech		
		muži	ženy	celkem	muži	ženy	celkem
<i>Alcohol intoxication or using drugs at the time of the suicidal act</i>		<i>Number of cases</i>			<i>In percentage</i>		
		<i>males</i>	<i>females</i>	<i>total</i>	<i>males</i>	<i>females</i>	<i>total</i>
Alkohol: ano	a	54	10	64	4,60	3,23	4,32
<i>alcohol: yes</i>	b	13	3	16	1,11	0,97	1,08
Alkohol: ne	a	180	65	245	15,35	20,96	16,52
<i>alcohol: no</i>	b	9	2	11	0,77	0,65	0,74
Nezjištěno		917	230	1 147	78,17	74,19	77,34
<i>Unknow</i>							
<b>Celkem</b>		1 173	310	1 483	100,00	100,00	100,00
<i>Total</i>							
Drogy: ano	a	9	1	10	0,77	0,32	0,68
<i>Drugs: yes</i>	b	3	1	4	0,26	0,32	0,27
Drogy: ne	a	155	54	209	13,21	17,42	14,09
<i>Drugs: no</i>	b	9	2	11	0,77	0,65	0,74
Nezjištěno		997	252	1 249	84,99	81,29	84,22
<i>Unknow</i>							
<b>Celkem</b>		1 173	310	1 483	100,00	100,00	100,00
<i>Total</i>							

Zjištěno:

a - pouze na základě anamnestického údaje

b - na základě laboratorního vyšetření

*Indicated:**a - only on the basis of anamnesis**b - on the basis of laboratory examination*

## 16. Sebevraždy podle pohlaví, věkových skupin a způsobu provedení

### *Suicides by sex, age groups and means*

Způsob provedení	Věková skupina						Celkem
	- 14	15-19	20-24	25-44	45-64	65 +	
Means	Age group						Total
	- 14	15-19	20-24	25-44	45-64	65 +	
<b>muži</b> <i>males</i>							
Sebeotrávení léky a podobnými látkami	-	-	5	23	23	6	57
Sebeotrávení chemickými látkami (alkohol, rozpustidla, plyny, pesticidy aj.)	-	3	4	21	15	1	44
Oběšení, uškrtení, udušení	3	17	32	216	283	171	722
Utopení	-	-	-	3	5	5	13
Střelná zbraň, výbušnina	-	4	7	50	64	24	149
Ostrý předmět	-	2	2	17	16	12	49
Skok z výše	-	5	8	33	22	25	93
Skok nebo lehnutí si před pohyblivý předmět vč. úmyslných havárií motorového vozidla	-	-	1	11	12	6	30
Jiný způsob	-	1	-	6	9	-	16
<b>Celkem</b>	3	32	59	380	449	250	1 173
z toho: kombinovaný způsob	-	-	1	3	6	2	12
<b>ženy</b> <i>females</i>							
Sebeotrávení léky a podobnými látkami	-	1	1	18	22	20	62
Sebeotrávení chemickými látkami (alkohol, rozpustidla, plyny, pesticidy aj.)	-	1	-	1	2	1	5
Oběšení, uškrtení, udušení	-	3	4	25	46	61	139
Utopení	-	-	-	1	3	7	11
Střelná zbraň, výbušnina	-	2	1	2	2	-	7
Ostrý předmět	-	-	-	2	10	3	15
Skok z výše	1	8	3	16	13	18	59
Skok nebo lehnutí si před pohyblivý předmět vč. úmyslných havárií motorového vozidla	-	-	1	2	5	2	10
Jiný způsob	-	1	-	-	1	-	2
<b>Celkem</b>	1	16	10	67	104	112	310
z toho: kombinovaný způsob	-	-	-	-	-	2	2

**16. Sebevraždy podle pohlaví, věkových skupin a způsobu provedení**  
*Suicides by sex, age groups and means*

Způsob provedení	Věková skupina						Celkem
	- 14	15-19	20-24	25-44	45-64	65 +	
Means	Age group						Total
	- 14	15-19	20-24	25-44	45-64	65 +	
	<b>celkem</b>						
	<i>total</i>						
<i>Self-poisoning by drugs and similar substances</i>	-	1	6	41	45	26	119
<i>Self-poisoning by chemical substances (alcohol, solvents, gases, pesticides and others)</i>	-	4	4	22	17	2	49
<i>Hanging, strangulation, suffocation</i>	3	20	36	241	329	232	861
<i>Drowning</i>	-	-	-	4	8	12	24
<i>Firearm discharge, explosive material</i>	-	6	8	52	66	24	156
<i>Sharp object</i>	-	2	2	19	26	15	64
<i>Jumping from a high place</i>	1	13	11	49	35	43	152
<i>Jumping or lying before moving object incl. intentional self-harm by motor vehicle crash</i>	-	-	2	13	17	8	40
<i>Other means</i>	-	2	-	6	10	-	18
<b>Total</b>	4	48	69	447	553	362	1 483
<i>of that: combined means</i>	-	-	1	3	6	4	14

### 17. Sebevraždy provedené v opilosti podle pohlaví, věkových skupin a způsobu provedení

*Suicides with influence of alcohol by sex, age groups and means*

Způsob provedení	Věková skupina						Celkem
	- 14	15-19	20-24	25-44	45-64	65 +	
Means	Age group						Total
	- 14	15-19	20-24	25-44	45-64	65 +	
<b>muži</b> <i>males</i>							
Sebeotrávení léky a podobnými látkami	-	-	-	6	3	1	10
Sebeotrávení chemickými látkami (alkohol, rozpustidla, plyny, pesticidy aj.)	-	-	-	6	1	-	7
Oběšení, uškrtení, udušení	-	1	3	12	11	7	34
Utopení	-	-	-	-	-	-	-
Střelná zbraň, výbušnina	-	-	1	6	6	-	13
Ostrý předmět	-	-	-	2	-	-	2
Skok z výše	-	-	-	-	-	-	-
Skok nebo lehnutí si před pohyblivý předmět vč. úmyslných havárií motorového vozidla	-	-	-	-	-	-	-
Jiný způsob	-	-	-	1	-	-	1
<b>Celkem</b>	-	1	4	33	21	8	67
z toho: kombinovaný způsob	-	-	-	-	1	-	1
<b>ženy</b> <i>females</i>							
Sebeotrávení léky a podobnými látkami	-	-	-	2	2	-	4
Sebeotrávení chemickými látkami (alkohol, rozpustidla, plyny, pesticidy aj.)	-	-	-	-	-	-	-
Oběšení, uškrtení, udušení	-	-	-	3	1	1	5
Utopení	-	-	-	-	-	-	-
Střelná zbraň, výbušnina	-	-	1	-	-	-	1
Ostrý předmět	-	-	-	-	-	-	-
Skok z výše	-	-	2	-	1	-	3
Skok nebo lehnutí si před pohyblivý předmět vč. úmyslných havárií motorového vozidla	-	-	-	-	-	-	-
Jiný způsob	-	-	-	-	-	-	-
<b>Celkem</b>	-	-	3	5	4	1	13
z toho: kombinovaný způsob	-	-	-	-	-	-	-



### 17. Sebevraždy provedené v opilosti podle pohlaví, věkových skupin a způsobu provedení

*Suicides with influence of alcohol by sex, age groups and means*

Způsob provedení	Věková skupina						Celkem
	- 14	15-19	20-24	25-44	45-64	65 +	
Means	Age group						Total
	- 14	15-19	20-24	25-44	45-64	65 +	
	<b>celkem</b>						
	<i>total</i>						
<i>Self-poisoning by drugs and similar substances</i>	-	-	-	8	5	1	14
<i>Self-poisoning by chemical substances (alcohol, solvents, gases, pesticides and others)</i>	-	-	-	6	1	-	7
<i>Hanging, strangulation, suffocation</i>	-	1	3	15	12	8	39
<i>Drowning</i>	-	-	-	-	-	-	-
<i>Firearm discharge, explosive material</i>	-	-	2	6	6	-	14
<i>Sharp object</i>	-	-	-	2	-	-	2
<i>Jumping from a high place</i>	-	-	2	-	1	-	3
<i>Jumping or lying before moving object incl. intentional self-harm by motor vehicle crash</i>	-	-	-	-	-	-	-
<i>Other means</i>	-	-	-	1	-	-	1
<b>Total</b>	-	1	7	38	25	9	80
<i>of that: combined means</i>	-	-	-	-	1	-	1

**18. Sebevraždy podle pohlaví, věkových skupin a měsíce provedení**  
*Suicides by sex age groups and time of year (month)*

Měsíc provedení	Věková skupina						Celkem	
	- 14	15-19	20-24	25-44	45-64	65 +	absolutně	v %
Month of act	Age group						Total	
	- 14	15-19	20-24	25-44	45-64	65 +	no. of cases	in %
<b>muži</b>								
<i>males</i>								
Leden	1	1	7	30	32	15	86	7,33
Únor	-	4	5	35	43	14	101	8,61
Březen	-	2	5	30	36	13	86	7,33
Duben	1	1	5	40	42	31	120	10,23
Květen	-	4	2	41	45	28	120	10,23
Červen	-	4	6	30	43	22	105	8,95
Červenec	1	2	5	23	46	21	98	8,35
Srpen	-	1	3	38	34	26	102	8,69
Září	-	3	2	26	30	20	81	6,91
Říjen	-	5	7	29	33	26	100	8,53
Listopad	-	3	8	22	37	15	85	7,25
Prosinec	-	2	4	36	28	19	89	7,59
<b>Celkem</b>	3	32	59	380	449	250	1 173	100,00
<b>ženy</b>								
<i>females</i>								
Leden	-	1	1	6	8	7	23	7,42
Únor	-	2	2	3	7	14	28	9,03
Březen	-	1	1	4	7	7	20	6,45
Duben	-	4	-	10	12	15	41	13,23
Květen	-	3	-	7	7	9	26	8,39
Červen	-	2	-	3	11	13	29	9,35
Červenec	-	-	-	4	10	12	26	8,39
Srpen	-	1	2	5	11	10	29	9,35
Září	-	1	1	5	8	6	21	6,77
Říjen	-	-	1	4	9	8	22	7,10
Listopad	1	-	1	7	8	8	25	8,07
Prosinec	-	1	1	9	6	3	20	6,45
<b>Celkem</b>	1	16	10	67	104	112	310	100,00

**18. Sebevraždy podle pohlaví, věkových skupin a měsíce provedení**  
*Suicides by sex age groups and time of year (month)*

Měsíc provedení	Věková skupina						Celkem	
	- 14	15-19	20-24	25-44	45-64	65 +	absolutně	v %
Month of act	Age group						Total	
	- 14	15-19	20-24	25-44	45-64	65 +	no. of cases	in %
	<b>celkem</b> <i>total</i>							
<i>January</i>	1	2	8	36	40	22	109	7,35
<i>February</i>	-	6	7	38	50	28	129	8,70
<i>March</i>	-	3	6	34	43	20	106	7,15
<i>April</i>	1	5	5	50	54	46	161	10,85
<i>May</i>	-	7	2	48	52	37	146	9,84
<i>June</i>	-	6	6	33	54	35	134	9,04
<i>July</i>	1	2	5	27	56	33	124	8,36
<i>August</i>	-	2	5	43	45	36	131	8,83
<i>September</i>	-	4	3	31	38	26	102	6,88
<i>October</i>	-	5	8	33	42	34	122	8,23
<i>November</i>	1	3	9	29	45	23	110	7,42
<i>December</i>	-	3	5	45	34	22	109	7,35
<b>Total</b>	4	48	69	447	553	362	1 483	100,00

## 19. Sebevraždy podle pohlaví, dne a hodiny provedení

*Suicides by sex, day of week and hour*

Den v týdnu	Hodina				Celkem	
	22°-7°	7°-12°	12°-18°	18°-22°	absolutně	v %
Day in the week	Hour				Total	
	22°-7°	7°-12°	12°-18°	18°-22°	no. of cases	in %
<b>muži</b> <i>males</i>						
Pondělí	67	45	50	23	185	15,77
Úterý	64	41	48	24	177	15,09
Středa	59	37	45	26	167	14,24
Čtvrtek	66	43	48	32	189	16,11
Pátek	56	36	52	16	160	13,64
Sobota	62	28	20	17	127	10,83
Neděle	64	35	46	23	168	14,32
<b>Celkem absolutně</b>	438	265	309	161	1 173	100,00
v %	37,34	22,59	26,34	13,73	100,00	x
<b>ženy</b> <i>females</i>						
Pondělí	17	11	8	6	42	13,55
Úterý	13	6	15	5	39	12,58
Středa	20	12	10	7	49	15,81
Čtvrtek	17	14	12	12	55	17,74
Pátek	16	11	15	7	49	15,81
Sobota	15	12	9	9	45	14,51
Neděle	15	2	7	7	31	10,00
<b>Celkem absolutně</b>	113	68	76	53	310	100,00
v %	36,45	21,93	24,52	17,10	100,00	x
<b>celkem</b> <i>total</i>						
Monday	84	56	58	29	227	15,30
Tuesday	77	47	63	29	216	14,57
Wednesday	79	49	55	33	216	14,57
Thursday	83	57	60	44	244	16,45
Friday	72	47	67	23	209	14,09
Saturday	77	40	29	26	172	11,60
Sunday	79	37	53	30	199	13,42
<b>Total - no. of cases</b>	551	333	385	214	1 483	100,00
<i>in %</i>	37,16	22,45	25,96	14,43	100,00	x

**20. Sebevraždy podle pohlaví, věkových skupin a rodinného stavu**  
*Suicides by sex, age groups and marital status*

Rodinný stav	Věková skupina						Celkem
	- 14	15-19	20-24	25-44	45-64	65 +	
Marital status	Age group						Total
	- 14	15-19	20-24	25-44	45-64	65 +	
<b>muži</b> <i>males</i>							
Svobodný	3	27	40	103	45	12	230
Ženatý	-	-	3	139	221	114	477
Rozvedený	-	-	-	77	112	13	202
Ovdovělý	-	-	-	3	26	82	111
Druh	-	-	1	3	1	-	5
Nezjištěno	-	5	15	55	44	29	148
<b>Celkem</b>	3	32	59	380	449	250	1 173
<b>ženy</b> <i>females</i>							
Svobodná	1	15	9	10	2	3	40
Vdaná	-	-	1	29	55	25	110
Rozvedená	-	-	-	20	25	10	55
Ovdovělá	-	-	-	1	10	63	74
Družka	-	-	-	1	-	-	1
Nezjištěno	-	1	-	6	12	11	30
<b>Celkem</b>	1	16	10	67	104	112	310
<b>celkem</b> <i>total</i>							
Single	4	42	49	113	47	15	270
Married	-	-	4	168	276	139	587
Divorced	-	-	-	97	137	23	257
Widow	-	-	-	4	36	145	185
Cohabiting	-	-	1	4	1	-	6
Unknown	-	6	15	61	56	40	178
<b>Total</b>	4	48	69	447	553	362	1 483

## 21. Sebevraždy podle pohlaví, věkových skupin a motivu

*Suicides by sex, age groups and motive*

Motiv	Věková skupina						Celkem	
	- 14	15-19	20-24	25-44	45-64	65 +	absolutně	v %
Motive	Age group						Total	
	- 14	15-19	20-24	25-44	45-64	65 +	no. of cases	in %
<b>muži</b>								
<i>males</i>								
Konflikty a problémy rodinné	-	-	1	34	36	5	76	6,48
Konflikty a problémy sexuální	-	1	1	1	-	-	3	0,26
Konflikty a problémy pracovní a školní	-	1	1	6	9	3	20	1,71
Konflikty a problémy existenční	-	-	3	15	22	2	42	3,58
Konflikty a problémy společenské	-	1	1	2	4	2	10	0,85
Zdravotní problémy, tělesná vada	-	-	-	10	26	60	96	8,18
Duševní onemocnění	-	-	2	17	32	14	65	5,54
Jiné osobní konflikty a problémy	-	2	3	22	24	9	60	5,12
Bez srozumitelné motivace	-	-	3	19	25	19	66	5,62
Bez zjištěné motivace	3	27	44	254	271	136	735	62,66
<b>Celkem</b>	3	32	59	380	449	250	1 173	100,00
<b>ženy</b>								
<i>females</i>								
Konflikty a problémy rodinné	-	1	-	5	5	2	13	4,19
Konflikty a problémy sexuální	-	-	-	-	-	-	-	-
Konflikty a problémy pracovní a školní	-	1	-	1	4	-	6	1,94
Konflikty a problémy existenční	-	-	-	-	-	-	-	-
Konflikty a problémy společenské	-	-	-	1	-	-	1	0,32
Zdravotní problémy, tělesná vada	-	-	-	3	11	21	35	11,29
Duševní onemocnění	-	-	-	6	21	17	44	14,19
Jiné osobní konflikty a problémy	-	1	1	1	1	4	8	2,58
Bez srozumitelné motivace	-	1	2	2	6	7	18	5,81
Bez zjištěné motivace	1	12	7	48	56	61	185	59,68
<b>Celkem</b>	1	16	10	67	104	112	310	100,00

**21. Sebevraždy podle pohlaví, věkových skupin a motivu***Suicides by sex, age groups and motive*

Motiv	Věková skupina						Celkem	
	- 14	15-19	20-24	25-44	45-64	65 +	absolutně	v %
Motive	Age group						Total	
	- 14	15-19	20-24	25-44	45-64	65 +	no. of cases	in %
	<b>celkem</b>							
	<i>total</i>							
<i>Family conflicts and problems</i>	-	1	1	39	41	7	89	6,00
<i>Sexual conflicts and problems</i>	-	1	1	1	-	-	3	0,20
<i>Conflicts and problems at work or school</i>	-	2	1	7	13	3	26	1,75
<i>Economic conflicts and problems</i>	-	-	3	15	22	2	42	2,83
<i>Social conflicts and problems</i>	-	1	1	3	4	2	11	0,74
<i>Health problems, handicap</i>	-	-	-	13	37	81	131	8,83
<i>Mental diseases</i>	-	-	2	23	53	31	109	7,35
<i>Other personal conflicts and problems</i>	-	3	4	23	25	13	68	4,59
<i>Without understandable motivation</i>	-	1	5	21	31	26	84	5,67
<i>Without detected motivation</i>	4	39	51	302	327	197	920	62,04
<b>Total</b>	4	48	69	447	553	362	1 483	100,00

**22. Sebevraždy podle pohlaví, psychiatrické diagnózy a místa pitvy***Suicides by sex, psychiatric diagnosis and place of autopsy*

Skupina diagnóz (MKN - 10)	Pitváno na oddělení		Nepitváno	Nezjištěno	Celkem
	soudního lékařství	patologickém			
<i>Group of diagnoses (ICD - 10)</i>	<i>Autopsy at department of</i>		<i>No</i>	<i>Unknown</i>	<i>Total</i>
	<i>forensic medicine</i>	<i>pathology</i>	<i>autopsy</i>		
	<b>muži</b>				
	<i>males</i>				
Organické duševní poruchy	3	4	4	1	12
Ostatní duševní poruchy	39	14	9	2	64
z toho: afektivní poruchy	23	11	7	1	42
Neurotické poruchy a vývojové poruchy v dětství a adolescenci	10	6	11	-	27
Poruchy osobnosti a sexuální poruchy	5	2	1	1	9
Mentální retardace	-	-	-	-	-
Poruchy vyvolané alkoholem a ostatními psychoaktivními látkami	13	5	6	2	26
z toho: poruchy vyvolané alkoholem	11	5	5	1	22
Neurčená duševní porucha	3	-	-	-	3
Bez psychické alterace	28	7	11	1	47
Nezjištěno	600	157	178	50	985
<b>Celkem</b>	701	195	220	57	1 173
	<b>ženy</b>				
	<i>females</i>				
Organické duševní poruchy	-	2	2	-	4
Ostatní duševní poruchy	24	10	16	1	51
z toho: afektivní poruchy	21	6	14	1	42
Neurotické poruchy a vývojové poruchy v dětství a adolescenci	8	1	2	-	11
Poruchy osobnosti a sexuální poruchy	1	-	-	-	1
Mentální retardace	-	1	-	-	1
Poruchy vyvolané alkoholem a ostatními psychoaktivními látkami	1	2	-	-	3
z toho: poruchy vyvolané alkoholem	1	2	-	-	3
Neurčená duševní porucha	1	-	-	-	1
Bez psychické alterace	12	1	1	1	15
Nezjištěno	152	36	26	9	223
<b>Celkem</b>	199	53	47	11	310



**22. Sebevraždy podle pohlaví, psychiatrické diagnózy a místa pitvy***Suicides by sex, psychiatric diagnosis and place of autopsy*

Skupina diagnóz (MKN - 10)	Pitváno na oddělení		Nepitváno	Nezjištěno	Celkem
	soudního lékařství	patologickém			
Group of diagnoses (ICD - 10)	Autopsy at department of		No autopsy	Unknown	Total
	forensic medicine	pathology			
	<b>celkem</b> <i>total</i>				
<i>Organic mental disorders</i>	3	6	6	1	16
<i>Other mental disorders</i>	63	24	25	3	115
<i>of that: affective disorders</i>	44	17	21	2	84
<i>Neurotic disorders and disorders of development in childhood and adolescence</i>	18	7	13	-	38
<i>Personality disorders and sexual disorders</i>	6	2	1	1	10
<i>Mental retardation</i>	-	1	-	-	1
<i>Disorders from alcohol and other psychoactive substances</i>	14	7	6	2	29
<i>of that: disorders from alcohol consumption</i>	12	7	5	1	25
<i>Unspecified mental disorder</i>	4	-	-	-	4
<i>Without mental alteration</i>	40	8	12	2	62
<i>Unknown</i>	752	193	204	59	1 208
<b>Total</b>	900	248	267	68	1 483

### 23. Sebevraždy podle pohlaví, motivu a kraje bydliště

*Suicides by sex, motive and region of residence*

Motiv <i>Motive</i>	Kraj / region							
	PHA	STC	JHC	PLZ	KAR	UST	LIB	HRA
	<b>muži</b> <i>males</i>							
Konflikty a problémy rodinné	6	12	-	4	-	2	5	2
Konflikty a problémy sexuální	-	1	-	-	-	-	-	-
Konflikty a problémy pracovní a školní	1	-	1	1	1	-	1	1
Konflikty a problémy existenční	4	3	1	1	3	-	2	4
Konflikty a problémy společenské	1	1	-	2	1	-	-	-
Zdravotní problémy, tělesná vada	10	12	2	4	5	8	5	2
Duševní onemocnění	4	5	3	9	1	2	4	3
Jiné osobní konflikty problémy	2	7	1	4	5	3	5	1
Bez srozumitelné motivace	2	8	3	13	1	14	2	3
Bez zjištěné motivace	87	43	65	24	28	74	39	50
<b>Celkem</b>	117	92	76	62	45	103	63	66
	<b>ženy</b> <i>females</i>							
Konflikty a problémy rodinné	-	1	1	1	1	1	-	-
Konflikty a problémy sexuální	-	-	-	-	-	-	-	-
Konflikty a problémy pracovní a školní	1	-	-	2	-	1	-	-
Konflikty a problémy existenční	-	-	-	-	-	-	-	-
Konflikty a problémy společenské	-	-	-	-	-	-	-	-
Zdravotní problémy, tělesná vada	1	4	1	7	1	1	2	3
Duševní onemocnění	4	2	1	3	1	2	1	2
Jiné osobní konflikty problémy	-	-	-	1	-	3	-	-
Bez srozumitelné motivace	5	1	-	5	-	-	-	-
Bez zjištěné motivace	25	13	16	4	6	22	13	13
<b>Celkem</b>	36	21	19	23	9	30	16	18

### 23. Sebevraždy podle pohlaví, motivu a kraje bydliště

*Suicides by sex, motive and region of residence*

Kraj / region						Ostatní *)	ČR	Motiv
PAR	VYS	JHM	OLO	ZLI	MSK	Others *)	CR	Motive
<b>muži</b>								
<i>males</i>								
6	1	13	12	4	8	1	76	<i>Family conflicts and problems</i>
-	-	-	1	-	1	-	3	<i>Sexual conflicts and problems</i>
-	3	2	4	-	3	2	20	<i>Conflicts and problems at work or school</i>
1	3	10	3	1	6	-	42	<i>Economic conflicts and problems</i>
-	-	-	1	-	4	-	10	<i>Social conflicts and problems</i>
6	4	8	10	4	15	1	96	<i>Health problems, handicap</i>
7	2	7	3	7	8	-	65	<i>Mental diseases</i>
2	5	9	3	3	10	-	60	<i>Other personal conflicts and problems</i>
1	3	-	2	6	6	2	66	<i>Without understandable motivation</i>
40	27	69	45	36	101	7	735	<i>Without detected motivation</i>
63	48	118	84	61	162	13	1 173	<b>Total</b>
<b>ženy</b>								
<i>females</i>								
1	-	3	1	2	1	-	13	<i>Family conflicts and problems</i>
-	-	-	-	-	-	-	-	<i>Sexual conflicts and problems</i>
-	-	-	1	1	-	-	6	<i>Conflicts and problems at work or school</i>
-	-	-	-	-	-	-	-	<i>Economic conflicts and problems</i>
-	-	-	-	-	1	-	1	<i>Social conflicts and problems</i>
2	1	2	3	4	3	-	35	<i>Health problems, handicap</i>
4	4	4	7	1	8	-	44	<i>Mental diseases</i>
-	1	1	1	-	1	-	8	<i>Other personal conflicts and problems</i>
1	1	1	1	1	2	-	18	<i>Without understandable motivation</i>
9	6	12	13	10	23	-	185	<i>Without detected motivation</i>
17	13	23	27	19	39	-	310	<b>Total</b>

**23. Sebevraždy podle pohlaví, motivu a kraje bydliště***Suicides by sex, motive and region of residence*

Motiv <i>Motive</i>	Kraj / region							
	PHA	STC	JHC	PLZ	KAR	UST	LIB	HRA
	<b>celkem</b> <i>total</i>							
Konflikty a problémy rodinné	6	13	1	5	1	3	5	2
Konflikty a problémy sexuální	-	1	-	-	-	-	-	-
Konflikty a problémy pracovní a školní	2	-	1	3	1	1	1	1
Konflikty a problémy existenční	4	3	1	1	3	-	2	4
Konflikty a problémy společenské	1	1	-	2	1	-	-	-
Zdravotní problémy, tělesná vada	11	16	3	11	6	9	7	5
Duševní onemocnění	8	7	4	12	2	4	5	5
Jiné osobní konflikty problémy	2	7	1	5	5	6	5	1
Bez srozumitelné motivace	7	9	3	18	1	14	2	3
Bez zjištěné motivace	112	56	81	28	34	96	52	63
<b>C e l k e m</b>	153	113	95	85	54	133	79	84

### 23. Sebevraždy podle pohlaví, motivu a kraje bydliště

*Suicides by sex, motive and region of residence*

Kraj / region						Ostatní *)	ČR	Motiv
PAR	VYS	JHM	OLO	ZLI	MSK	Others *)	CR	Motive
<b>celkem</b>								
<i>total</i>								
7	1	16	13	6	9	1	89	<i>Family conflicts and problems</i>
-	-	-	1	-	1	-	3	<i>Sexual conflicts and problems</i>
-	3	2	5	1	3	2	26	<i>Conflicts and problems at work or school</i>
1	3	10	3	1	6	-	42	<i>Economic conflicts and problems</i>
-	-	-	1	-	5	-	11	<i>Social conflicts and problems</i>
8	5	10	13	8	18	1	131	<i>Health problems, handicap</i>
11	6	11	10	8	16	-	109	<i>Mental diseases</i>
2	6	10	4	3	11	-	68	<i>Other personal conflicts and problems</i>
2	4	1	3	7	8	2	84	<i>Without understandable motivation</i>
49	33	81	58	46	124	7	920	<i>Without detected motivation</i>
80	61	141	111	80	201	13	1 483	<b>Total</b>

\*) příslušníci Ministerstva vnitra a Ministerstva obrany  
*incl. members of Ministry of Interior and Ministry of Defence*

**24. Sebevraždy podle věkových skupin, regionu a okresu bydliště***Suicides by age groups, region and district of residence*

Území	Věková skupina						Celkem	
	-14	15 - 19	20 - 24	25 - 44	45 - 64	65 +	absolutně	na 100 000 obyvatel
Territory	Age group						Total	
	-14	15 - 19	20 - 24	25 - 44	45 - 64	65 +	number of cases	per 100 000 inhabitants
	<b>muži</b> <i>males</i>							
Praha 1	-	-	-	-	5	1	6	.
Praha 2	-	1	-	2	3	3	9	.
Praha 3	-	-	2	2	3	2	9	.
Praha 4	-	-	1	5	10	5	21	.
Praha 5	-	-	1	3	8	-	12	.
Praha 6	-	-	1	3	7	4	15	.
Praha 7	-	-	1	2	3	1	7	.
Praha 8	-	-	-	3	4	2	9	.
Praha 9	-	-	-	2	3	2	7	.
Praha 10	-	1	-	-	6	3	10	.
Praha 11	-	-	-	3	-	-	3	.
Praha 12	-	-	-	1	-	-	1	.
Praha 13	-	-	-	1	2	-	3	.
Praha 14	-	-	-	1	1	-	2	.
Praha 15	-	-	-	-	2	1	3	.
<b>HI.m.Praha</b>	-	2	6	28	57	24	117	21,30
Benešov	-	-	-	1	1	3	5	10,91
Beroun	-	-	-	7	6	4	17	45,57
Kladno	-	-	1	1	4	1	7	9,58
Kolín	-	-	1	7	2	1	11	23,65
Kutná Hora	-	-	-	2	1	-	3	8,35
Mělník	-	-	-	-	1	-	1	2,16
Mladá Boleslav	-	-	1	4	7	7	19	34,06
Nymburk	-	-	-	1	1	-	2	4,87
Praha-východ	-	-	1	3	1	1	6	12,63
Praha-západ	1	-	1	3	2	2	9	21,48
Příbram	-	3	-	4	2	2	11	20,84
Rakovník	-	-	-	-	1	-	1	3,77
<b>Středočeský kraj</b>	1	3	5	33	29	21	92	16,71

**24. Sebevraždy podle věkových skupin, regionu a okresu bydliště***Suicides by age groups, region and district of residence*

Území	Věková skupina						Celkem	
	-14	15 - 19	20 - 24	25 - 44	45 - 64	65 +	absolutně	na 100 000 obyvatel
Territory	Age group						Total	
	-14	15 - 19	20 - 24	25 - 44	45 - 64	65 +	number of cases	per 100 000 inhabitants
	<b>muži</b> <i>males</i>							
České Budějovice	-	-	1	10	9	3	23	26,41
Český Krumlov	-	-	1	2	3	2	8	26,87
Jindřichův Hradec	-	-	2	5	2	-	9	19,78
Písek	-	-	-	6	5	1	12	34,94
Prachatice	-	-	1	1	2	-	4	15,60
Strakonice	-	-	-	3	3	1	7	20,57
Tábor	-	1	1	6	2	3	13	25,85
<b>Jihočeský kraj</b>	-	1	6	33	26	10	76	24,79
Domažlice	-	-	-	1	2	1	4	13,75
Klatovy	-	1	-	1	6	5	13	30,18
Plzeň-město	-	-	-	5	9	5	19	24,10
Plzeň-jih	-	-	-	1	2	3	6	17,69
Plzeň-sever	-	-	1	3	4	2	10	27,61
Rokycany	-	-	-	3	1	1	5	22,30
Tachov	-	-	-	1	2	2	5	19,64
<b>Plzeňský kraj</b>	-	1	1	15	26	19	62	23,05
Cheb	-	-	1	6	9	3	19	43,81
Karlovy Vary	-	-	-	6	7	2	15	25,32
Sokolov	-	2	1	2	4	2	11	23,91
<b>Karlovarský kraj</b>	-	2	2	14	20	7	45	30,28
Děčín	-	1	2	4	5	4	16	24,38
Chomutov	-	-	2	4	5	5	16	26,07
Litoměřice	-	-	1	2	1	2	6	10,63
Louny	-	1	1	4	4	6	16	37,91
Most	-	-	5	6	5	5	21	36,78
Teplice	-	-	-	6	5	3	14	22,76
Ústí nad Labem	-	-	1	6	4	3	14	24,58
<b>Ústecký kraj</b>	-	2	12	32	29	28	103	25,67

**24. Sebevraždy podle věkových skupin, regionu a okresu bydliště***Suicides by age groups, region and district of residence*

Území	Věková skupina						Celkem	
	-14	15 - 19	20 - 24	25 - 44	45 - 64	65 +	absolutně	na 100 000 obyvatel
Territory	Age group						Total	
	-14	15 - 19	20 - 24	25 - 44	45 - 64	65 +	number of cases	per 100 000 inhabitants
	<b>muži</b> <i>males</i>							
Česká Lípa	-	-	1	2	5	2	10	19,22
Jablonec nad Nisou	-	1	1	5	6	1	14	32,96
Liberec	-	-	1	12	5	4	22	28,69
Semily	-	-	-	1	10	6	17	46,21
<b>Liberecký kraj</b>	-	1	3	20	26	13	63	30,29
Hradec Králové	-	1	-	5	7	3	16	20,76
Jičín	-	-	-	3	6	5	14	36,95
Náchod	-	-	1	3	5	4	13	23,82
Rychnov nad Kněžnou	-	-	1	1	7	2	11	28,44
Trutnov	-	-	-	7	3	2	12	20,45
<b>Královéhradecký kraj</b>	-	1	2	19	28	16	66	24,73
Chrudim	-	-	1	3	3	3	10	19,39
Pardubice	-	-	-	5	13	5	23	29,49
Svitavy	-	-	-	3	4	1	8	15,88
Ústí nad Orlicí	-	-	-	8	5	9	22	32,24
<b>Pardubický kraj</b>	-	-	1	19	25	18	63	25,39
Havlíčkův Brod	-	-	-	2	4	3	9	19,19
Jihlava	-	3	1	4	3	4	15	28,17
Pelhřimov	-	-	-	2	1	1	4	11,17
Třebíč	1	-	-	3	2	-	6	10,38
Žďár nad Sázavou	-	2	-	4	4	4	14	22,56
<b>Vysočina</b>	1	5	1	15	14	12	48	18,76



**24. Sebevraždy podle věkových skupin, regionu a okresu bydliště***Suicides by age groups, region and district of residence*

Území	Věková skupina						Celkem	
	-14	15 - 19	20 - 24	25 - 44	45 - 64	65 +	absolutně	na 100 000 obyvatel
Territory	Age group						Total	
	-14	15 - 19	20 - 24	25 - 44	45 - 64	65 +	number of cases	per 100 000 inhabitants
	<b>muži</b> <i>males</i>							
Blansko	-	-	2	3	8	4	17	32,27
Brno-město	-	1	1	10	8	8	28	15,94
Brno-venkov	1	-	1	10	6	-	18	22,84
Břeclav	-	1	2	4	7	4	18	29,81
Hodonín	-	-	-	4	4	1	9	11,54
Vyškov	-	1	-	4	3	3	11	25,90
Znojmo	-	-	-	3	7	7	17	30,37
<b>Jihomoravský kraj</b>	1	3	6	38	43	27	118	21,69
Jeseník	-	1	1	2	4	2	10	47,83
Olomouc	-	-	2	11	13	2	28	25,85
Prostějov	-	-	1	3	10	2	16	30,11
Přerov	-	1	3	3	3	2	12	18,29
Šumperk	-	1	1	5	9	2	18	29,07
<b>Olomoucký kraj</b>	-	3	8	24	39	10	84	27,11
Kroměříž	-	-	-	4	2	1	7	13,34
Uherské Hradiště	-	-	-	3	7	5	15	21,34
Vsetín	-	-	1	8	9	6	24	33,48
Zlín	-	-	1	3	8	3	15	15,86
<b>Zlínský kraj</b>	-	-	2	18	26	15	61	21,11
Bruntál	-	-	1	2	-	2	5	9,70
Frýdek-Místek	-	1	-	9	7	6	23	20,74
Karviná	-	4	-	16	20	9	49	35,91
Nový Jičín	-	1	1	13	5	1	21	26,85
Opava	-	1	-	10	7	3	21	23,78
Ostrava-město	-	1	-	18	16	8	43	28,32
<b>Moravskoslezský kraj</b>	-	8	2	68	55	29	162	26,24

**24. Sebevraždy podle věkových skupin, regionu a okresu bydliště***Suicides by age groups, region and district of residence*

Území	Věková skupina						Celkem	
	-14	15 - 19	20 - 24	25 - 44	45 - 64	65 +	absolutně	na 100 000 obyvatel
Territory	Age group						Total	
	-14	15 - 19	20 - 24	25 - 44	45 - 64	65 +	number of cases	per 100 000 inhabitants
	<b>muži</b> <i>males</i>							
MV+MO <sup>1)</sup>	-	-	2	4	5	1	12	.
Bezdomovci / Homeless	-	-	-	-	1	-	1	.
Cizinci / Foreigners	-	-	-	-	-	-	-	.
<b>Ostatní / Others</b>	-	-	2	4	6	1	13	.
ČR	3	32	59	380	449	250	1 173	23,63

<sup>1)</sup> příslušníci Ministerstva vnitra a Ministerstva obrany  
*incl. members of Ministry of Interior and Ministry of Defence*

**24. Sebevraždy podle věkových skupin, regionu a okresu bydliště***Suicides by age groups, region and district of residence*

Území	Věková skupina						Celkem	
	-14	15 - 19	20 - 24	25 - 44	45 - 64	65 +	absolutně	na 100 000 obyvatel
Territory	Age group						Total	
	-14	15 - 19	20 - 24	25 - 44	45 - 64	65 +	number of cases	per 100 000 inhabitants
	<b>ženy</b> <i>females</i>							
Praha 1	-	-	-	-	-	-	-	.
Praha 2	-	-	-	1	2	-	3	.
Praha 3	-	-	-	1	-	1	2	.
Praha 4	-	-	-	2	-	2	4	.
Praha 5	-	1	-	1	3	-	5	.
Praha 6	-	-	-	-	2	1	3	.
Praha 7	-	-	-	-	-	-	-	.
Praha 8	-	-	1	-	-	1	2	.
Praha 9	-	-	-	1	-	2	3	.
Praha 10	-	-	-	1	3	5	9	.
Praha 11	-	-	1	1	-	-	2	.
Praha 12	-	-	-	-	1	-	1	.
Praha 13	-	-	-	-	-	-	-	.
Praha 14	-	-	-	-	1	-	1	.
Praha 15	-	-	-	1	-	-	1	.
<b>HI.m.Praha</b>	-	1	2	9	12	12	36	5,91
Benešov	-	-	-	1	-	1	2	4,23
Beroun	-	-	-	-	1	-	1	2,58
Kladno	-	-	1	-	2	-	3	3,89
Kolín	-	-	-	1	1	-	2	4,08
Kutná Hora	-	-	-	1	-	-	1	2,68
Mělník	-	-	-	-	-	-	-	-
Mladá Boleslav	-	-	-	1	2	3	6	10,36
Nymburk	-	-	1	1	1	-	3	6,90
Praha-východ	-	-	-	1	-	1	2	4,00
Praha-západ	-	-	-	-	1	-	1	2,28
Příbram	-	-	-	-	-	-	-	-
Rakovník	-	-	-	-	-	-	-	-
<b>Středočeský kraj</b>	-	-	2	6	8	5	21	3,65

**24. Sebevraždy podle věkových skupin, regionu a okresu bydliště**  
*Suicides by age groups, region and district of residence*

Území	Věková skupina						Celkem	
	-14	15 - 19	20 - 24	25 - 44	45 - 64	65 +	absolutně	na 100 000 obyvatel
Territory	Age group						Total	
	-14	15 - 19	20 - 24	25 - 44	45 - 64	65 +	number of cases	per 100 000 inhabitants
	<b>ženy</b> <i>females</i>							
České Budějovice	-	-	-	1	2	2	5	5,48
Český Krumlov	-	-	-	-	-	1	1	3,34
Jindřichův Hradec	-	-	-	1	-	1	2	4,23
Písek	-	-	-	1	-	-	1	2,78
Prachatice	-	-	-	-	1	1	2	7,74
Strakonice	-	-	-	-	-	2	2	5,64
Tábor	-	2	-	1	1	2	6	11,46
<b>Jihočeský kraj</b>	-	2	-	4	4	9	19	5,97
Domažlice	-	-	-	-	-	-	-	-
Klatovy	-	1	-	1	-	3	5	11,18
Plzeň-město	-	-	-	1	3	4	8	9,39
Plzeň-jih	-	-	-	-	-	-	-	-
Plzeň-sever	-	-	-	-	2	4	6	16,14
Rokycany	-	-	-	-	1	1	2	8,61
Tachov	-	-	-	1	-	1	2	7,76
<b>Plzeňský kraj</b>	-	1	-	3	6	13	23	8,20
Cheb	-	1	-	-	2	-	3	6,58
Karlovy Vary	-	-	-	1	2	-	3	4,81
Sokolov	-	-	-	1	-	2	3	6,36
<b>Karlovarský kraj</b>	-	1	-	2	4	2	9	5,80
Děčín	-	-	1	5	3	2	11	16,17
Chomutov	-	-	-	1	1	2	4	6,31
Litoměřice	-	1	-	-	-	-	1	1,72
Louny	-	-	1	-	1	1	3	6,87
Most	-	1	-	-	1	2	4	6,69
Teplice	-	-	-	1	-	2	3	4,63
Ústí nad Labem	-	-	-	-	3	1	4	6,61
<b>Ústecký kraj</b>	-	2	2	7	9	10	30	7,17

**24. Sebevraždy podle věkových skupin, regionu a okresu bydliště***Suicides by age groups, region and district of residence*

Území	Věková skupina						Celkem	
	-14	15 - 19	20 - 24	25 - 44	45 - 64	65 +	absolutně	na 100 000 obyvatel
Territory	Age group						Total	
	-14	15 - 19	20 - 24	25 - 44	45 - 64	65 +	number of cases	per 100 000 inhabitants
	<b>ženy</b> <i>females</i>							
Česká Lípa	-	-	-	-	1	-	1	1,86
Jablonec nad Nisou	-	-	-	2	-	-	2	4,39
Liberec	-	1	-	1	4	5	11	13,49
Semily	-	-	-	-	-	2	2	5,20
<b>Liberecký kraj</b>	-	1	-	3	5	7	16	7,29
Hradec Králové	-	-	-	2	2	2	6	7,26
Jičín	-	-	-	1	-	1	2	5,06
Náchod	-	-	-	1	2	3	6	10,37
Rychnov nad Kněžnou	-	-	-	-	2	-	2	4,98
Trutnov	-	-	-	-	1	1	2	3,25
<b>Královéhradecký kraj</b>	-	-	-	4	7	7	18	6,39
Chrudim	-	-	-	-	-	2	2	3,74
Pardubice	-	-	1	2	2	2	7	8,46
Svitavy	-	-	-	1	1	-	2	3,85
Ústí nad Orlicí	-	-	-	1	3	2	6	8,51
<b>Pardubický kraj</b>	-	-	1	4	6	6	17	6,57
Havlíčkův Brod	-	-	-	-	-	2	2	4,17
Jihlava	-	-	-	-	2	1	3	5,45
Pelhřimov	-	1	-	-	1	1	3	8,15
Třebíč	-	-	-	2	1	-	3	5,05
Žďár nad Sázavou	-	-	-	1	-	1	2	3,17
<b>Vysočina</b>	-	1	-	3	4	5	13	4,96

**24. Sebevraždy podle věkových skupin, regionu a okresu bydliště***Suicides by age groups, region and district of residence*

Území	Věková skupina						Celkem	
	-14	15 - 19	20 - 24	25 - 44	45 - 64	65 +	absolutně	na 100 000 obyvatel
Territory	Age group						Total	
	-14	15 - 19	20 - 24	25 - 44	45 - 64	65 +	number of cases	per 100 000 inhabitants
	<b>ženy</b> <i>females</i>							
Blansko	-	-	1	-	1	1	3	5,48
Brno-město	-	-	-	3	3	3	9	4,60
Brno-venkov	-	-	-	2	2	1	5	6,10
Břeclav	-	-	-	-	1	1	2	3,17
Hodonín	-	-	-	1	-	1	2	2,47
Vyškov	-	-	-	-	-	-	-	-
Znojmo	-	-	-	1	1	-	2	3,45
<b>Jihomoravský kraj</b>	-	-	1	7	8	7	23	3,97
Jeseník	-	-	-	1	2	-	3	14,00
Olomouc	-	-	-	3	4	1	8	6,90
Prostějov	-	-	-	3	-	2	5	8,86
Přerov	-	-	-	-	-	-	-	-
Šumperk	-	1	-	1	5	4	11	17,15
<b>Olomoucký kraj</b>	-	1	-	8	11	7	27	8,24
Kroměříž	-	-	-	-	1	-	1	1,80
Uherské Hradiště	-	-	-	1	2	1	4	5,41
Vsetín	-	1	-	1	-	3	5	6,68
Zlín	-	-	1	1	2	5	9	8,98
<b>Zlínský kraj</b>	-	1	1	3	5	9	19	6,24
Bruntál	-	-	-	-	-	1	1	1,88
Frýdek-Místek	-	1	-	-	2	2	5	4,32
Karviná	-	1	-	2	4	6	13	9,20
Nový Jičín	-	-	1	-	3	-	4	4,92
Opava	-	1	-	-	1	-	2	2,16
Ostrava-město	1	2	-	2	5	4	14	8,59
<b>Moravskoslezský kraj</b>	1	5	1	4	15	13	39	6,03

**24. Sebevraždy podle věkových skupin, regionu a okresu bydliště***Suicides by age groups, region and district of residence*

Území	Věková skupina						Celkem	
	-14	15 - 19	20 - 24	25 - 44	45 - 64	65 +	absolutně	na 100 000 obyvatel
Territory	Age group						Total	
	-14	15 - 19	20 - 24	25 - 44	45 - 64	65 +	number of cases	per 100 000 inhabitants
	<b>ženy</b> <i>females</i>							
MV+MO <sup>1)</sup>	-	-	-	-	-	-	-	.
Bezdomovci / Homeless	-	-	-	-	-	-	-	.
Cizinci / Foreigners	-	-	-	-	-	-	-	.
<b>Ostatní / Others</b>	-	-	-	-	-	-	-	.
ČR	1	16	10	67	104	112	310	5,92

<sup>1)</sup> příslušníci Ministerstva vnitra a Ministerstva obrany  
*incl. members of Ministry of Interior and Ministry of Defence*

## 24. Sebevraždy podle věkových skupin, regionu a okresu bydliště

*Suicides by age groups, region and district of residence*

Území	Věková skupina						Celkem	
	-14	15 - 19	20 - 24	25 - 44	45 - 64	65 +	absolutně	na 100 000 obyvatel
Territory	Age group						Total	
	-14	15 - 19	20 - 24	25 - 44	45 - 64	65 +	number of cases	per 100 000 inhabitants
	<b>celkem</b> <i>total</i>							
Praha 1	-	-	-	-	5	1	6	.
Praha 2	-	1	-	3	5	3	12	.
Praha 3	-	-	2	3	3	3	11	.
Praha 4	-	-	1	7	10	7	25	.
Praha 5	-	1	1	4	11	-	17	.
Praha 6	-	-	1	3	9	5	18	.
Praha 7	-	-	1	2	3	1	7	.
Praha 8	-	-	1	3	4	3	11	.
Praha 9	-	-	-	3	3	4	10	.
Praha 10	-	1	-	1	9	8	19	.
Praha 11	-	-	1	4	-	-	5	.
Praha 12	-	-	-	1	1	-	2	.
Praha 13	-	-	-	1	2	-	3	.
Praha 14	-	-	-	1	2	-	3	.
Praha 15	-	-	-	1	2	1	4	.
<b>HI.m.Praha</b>	-	3	8	37	69	36	153	13,20
Benešov	-	-	-	2	1	4	7	7,52
Beroun	-	-	-	7	7	4	18	23,68
Kladno	-	-	2	1	6	1	10	6,66
Kolín	-	-	1	8	3	1	13	13,61
Kutná Hora	-	-	-	3	1	-	4	5,46
Mělník	-	-	-	-	1	-	1	1,05
Mladá Boleslav	-	-	1	5	9	10	25	21,99
Nymburk	-	-	1	2	2	-	5	5,91
Praha-východ	-	-	1	4	1	2	8	8,21
Praha-západ	1	-	1	3	3	2	10	11,67
Příbram	-	3	-	4	2	2	11	10,25
Rakovník	-	-	-	-	1	-	1	1,85
<b>Středočeský kraj</b>	1	3	7	39	37	26	113	10,04



## 24. Sebevraždy podle věkových skupin, regionu a okresu bydliště

*Suicides by age groups, region and district of residence*

Území	Věková skupina						Celkem	
	-14	15 - 19	20 - 24	25 - 44	45 - 64	65 +	absolutně	na 100 000 obyvatel
Territory	Age group						Total	
	-14	15 - 19	20 - 24	25 - 44	45 - 64	65 +	number of cases	per 100 000 inhabitants
	<b>celkem</b> <i>total</i>							
České Budějovice	-	-	1	11	11	5	28	15,70
Český Krumlov	-	-	1	2	3	3	9	15,08
Jindřichův Hradec	-	-	2	6	2	1	11	11,85
Písek	-	-	-	7	5	1	13	18,48
Prachatice	-	-	1	1	3	1	6	11,66
Strakonice	-	-	-	3	3	3	9	12,95
Tábor	-	3	1	7	3	5	19	18,51
<b>Jihočeský kraj</b>	-	3	6	37	30	19	95	15,21
Domažlice	-	-	-	1	2	1	4	6,79
Klatovy	-	2	-	2	6	8	18	20,50
Plzeň-město	-	-	-	6	12	9	27	16,46
Plzeň-jih	-	-	-	1	2	3	6	8,78
Plzeň-sever	-	-	1	3	6	6	16	21,80
Rokycany	-	-	-	3	2	2	7	15,33
Tachov	-	-	-	2	2	3	7	13,66
<b>Plzeňský kraj</b>	-	2	1	18	32	32	85	15,47
Cheb	-	1	1	6	11	3	22	24,73
Karlovy Vary	-	-	-	7	9	2	18	14,79
Sokolov	-	2	1	3	4	4	14	15,03
<b>Karlovarský kraj</b>	-	3	2	16	24	9	54	17,78
Děčín	-	1	3	9	8	6	27	20,20
Chomutov	-	-	2	5	6	7	20	16,04
Litoměřice	-	1	1	2	1	2	7	6,11
Louny	-	1	2	4	5	7	19	22,13
Most	-	1	5	6	6	7	25	21,39
Teplice	-	-	-	7	5	5	17	13,46
Ústí nad Labem	-	-	1	6	7	4	18	15,32
<b>Ústecký kraj</b>	-	4	14	39	38	38	133	16,23

**24. Sebevraždy podle věkových skupin, regionu a okresu bydliště***Suicides by age groups, region and district of residence*

Území	Věková skupina						Celkem	
	-14	15 - 19	20 - 24	25 - 44	45 - 64	65 +	absolutně	na 100 000 obyvatel
Territory	Age group						Total	
	-14	15 - 19	20 - 24	25 - 44	45 - 64	65 +	number of cases	per 100 000 inhabitants
	<b>celkem</b> <i>total</i>							
Česká Lípa	-	-	1	2	6	2	11	10,38
Jablonec nad Nisou	-	1	1	7	6	1	16	18,18
Liberec	-	1	1	13	9	9	33	20,85
Semily	-	-	-	1	10	8	19	25,26
<b>Liberecký kraj</b>	-	2	3	23	31	20	79	18,48
Hradec Králové	-	1	-	7	9	5	22	13,77
Jičín	-	-	-	4	6	6	16	20,67
Náchod	-	-	1	4	7	7	19	16,90
Rychnov nad Kněžnou	-	-	1	1	9	2	13	16,48
Trutnov	-	-	-	7	4	3	14	11,64
<b>Královéhradecký kraj</b>	-	1	2	23	35	23	84	15,31
Chrudim	-	-	1	3	3	5	12	11,42
Pardubice	-	-	1	7	15	7	30	18,66
Svitavy	-	-	-	4	5	1	10	9,77
Ústí nad Orlicí	-	-	-	9	8	11	28	20,18
<b>Pardubický kraj</b>	-	-	2	23	31	24	80	15,78
Havlíčkův Brod	-	-	-	2	4	5	11	11,59
Jihlava	-	3	1	4	5	5	18	16,63
Pelhřimov	-	1	-	2	2	2	7	9,64
Třebíč	1	-	-	5	3	-	9	7,68
Žďár nad Sázavou	-	2	-	5	4	5	16	12,79
<b>Vysočina</b>	1	6	1	18	18	17	61	11,78

**24. Sebevraždy podle věkových skupin, regionu a okresu bydliště***Suicides by age groups, region and district of residence*

Území	Věková skupina						Celkem	
	-14	15 - 19	20 - 24	25 - 44	45 - 64	65 +	absolutně	na 100 000 obyvatel
Territory	Age group						Total	
	-14	15 - 19	20 - 24	25 - 44	45 - 64	65 +	number of cases	per 100 000 inhabitants
	<b>celkem</b> <i>total</i>							
Blansko	-	-	3	3	9	5	20	18,61
Brno-město	-	1	1	13	11	11	37	9,96
Brno-venkov	1	-	1	12	8	1	23	14,31
Břeclav	-	1	2	4	8	5	20	16,20
Hodonín	-	-	-	5	4	2	11	6,92
Vyškov	-	1	-	4	3	3	11	12,71
Znojmo	-	-	-	4	8	7	19	16,66
<b>Jihomoravský kraj</b>	1	3	7	45	51	34	141	12,56
Jeseník	-	1	1	3	6	2	13	30,70
Olomouc	-	-	2	14	17	3	36	16,05
Prostějov	-	-	1	6	10	4	21	19,16
Přerov	-	1	3	3	3	2	12	8,88
Šumperk	-	2	1	6	14	6	29	23,01
<b>Olomoucký kraj</b>	-	4	8	32	50	17	111	17,41
Kroměříž	-	-	-	4	3	1	8	7,41
Uherské Hradiště	-	-	-	4	9	6	19	13,18
Vsetín	-	1	1	9	9	9	29	19,79
Zlín	-	-	2	4	10	8	24	12,32
<b>Zlínský kraj</b>	-	1	3	21	31	24	80	13,48
Bruntál	-	-	1	2	-	3	6	5,73
Frýdek-Místek	-	2	-	9	9	8	28	12,36
Karviná	-	5	-	18	24	15	62	22,32
Nový Jičín	-	1	2	13	8	1	25	15,67
Opava	-	2	-	10	8	3	23	12,71
Ostrava-město	1	3	-	20	21	12	57	18,11
<b>Moravskoslezský kraj</b>	1	13	3	72	70	42	201	15,90

**24. Sebevraždy podle věkových skupin, regionu a okresu bydliště***Suicides by age groups, region and district of residence*

Území	Věková skupina						Celkem	
	-14	15 - 19	20 - 24	25 - 44	45 - 64	65 +	absolutně	na 100 000 obyvatel
Territory	Age group						Total	
	-14	15 - 19	20 - 24	25 - 44	45 - 64	65 +	number of cases	per 100 000 inhabitants
	<b>celkem</b> <i>total</i>							
MV+MO <sup>1)</sup>	-	-	2	4	5	1	12	.
Bezdomovci / Homeless	-	-	-	-	1	-	1	.
Cizinci / Foreigners	-	-	-	-	-	-	-	.
<b>Ostatní / Others</b>	-	-	2	4	6	1	13	.
ČR	4	48	69	447	553	362	1 483	14,54

<sup>1)</sup> příslušníci Ministerstva vnitra a Ministerstva obrany  
*incl. members of Ministry of Interior and Ministry of Defence*

**Kódy diagnóz podle MKN-10 pro tabulky 7,8,16 a 17**  
**Codes of diagnoses by ICD-10 for tables 7, 8, 16 and 17**

Způsob provedení <i>Means</i>	Kódy diagnóz MKN-10 tvořící danou položku způsobu provedení <i>Codes of diagnoses by ICD-10 makes up given item of means</i>
Sebeotrávení léky a podobnými látkami <i>Self-poisoning by drugs and similar subst.</i>	X60-X64
Sebeotrávení chemickými látkami (alkohol, rozpustidla, plyny, pesticidy aj.) <i>Self-poisoning by chemical subst (alcohol, solvents, gases, pesticides and others)</i>	X65-X69
Oběšení, uškrcení, udušení <i>Hanging, strangulation, suffocation</i>	X70
Utopení <i>Drowning</i>	X71
Střelná zbraň, výbušnina <i>Firearm discharge, explosive material</i>	X72-X75
Ostrý předmět <i>Sharp object</i>	X78
Skok s výše <i>Jumping from a high place</i>	X80
Skok nebo lenutí si před pohyblivý předmět vč. úmyslných havárií motorového vozidla <i>Jumping or lying before moving object incl. intentional self-harm by motor vehicle crash</i>	X81-X82
Jiný způsob <i>Other means</i>	X76-X77, X79, X83-X84

**Kódy diagnóz podle MKN-10 pro tabulky 12 a 22***Codes of diagnoses by ICD-10 for tables 12 and 22*

Skupina diagnóz (MKN-10) <i>Group of diagnoses by ICD-10</i>	Kódy diagnóz MKN-10 zahrnutých do dané skupiny <i>Codes of diagnose by ICD-10 included in given group</i>
Organické duševní poruchy <i>Organic mental disorders</i>	F00-F09
Ostatní duševní poruchy <i>Other mental disorders</i>	F20-F39
z toho: afektivní poruchy <i>of that: affective disorders</i>	F30-F39
Neurotické poruchy a vývojové poruchy v dětství a adolescenci <i>Neurotic disorders and disorders of development in childhood and adolescence</i>	F40-F48, F50-F59, F80-F98
Poruchy osobnosti a sexuální poruchy <i>Personality disorders and sexual disorders</i>	F60-F69
Mentální retardace <i>Mental retardation</i>	F70-F79
Poruchy vyvolané alkoholem a ostatními psychoaktivními látkami <i>Disorders from alcohol and others psychoactive substances</i>	F10-F19
z toho: poruchy vyvolané alkoholem <i>of that: disorders from alcohol consumption</i>	F10
Neurčená duševní porucha <i>Unspecified mental disorder</i>	F99

## Seznam zkratk názvů krajů

### *List of abbreviations of regions*

<b>PHA</b>	Hlavní město Praha
<b>STC</b>	Středočeský kraj
<b>JHC</b>	Jihočeský kraj
<b>PLZ</b>	Plzeňský kraj
<b>KAR</b>	Karlovarský kraj
<b>UST</b>	Ústecký kraj
<b>LIB</b>	Liberecký kraj
<b>HRA</b>	Královéhradecký kraj
<b>PAR</b>	Pardubický kraj
<b>VYS</b>	Vysočina
<b>JHM</b>	Jihomoravský kraj
<b>OLO</b>	Olomoucký kraj
<b>ZLI</b>	Zlínský kraj
<b>MSK</b>	Moravskoslezský kraj