



Tisková zpráva

Ústavu zdravotnických informací a statistiky
České republiky

Praha 22. 9. 2011

Zdraví obyvatel v Evropě je výrazně podmíněno jejich socioekonomickou situací

Úmrtnost se liší dle socioekonomických charakteristik vyjádřených úrovní vzdělání, zaměstnáním a příjmem. Čím nižší je socioekonomická úroveň, tím vyšší jsou míry nemocnosti v populaci. Vyplývá to z prvních výsledků projektu ECHIM (Monitorování zdravotnických ukazatelů v Evropském společenství), které byly nyní analyzovány. Například obezita, diabetes a deprese jsou častější mezi méně vzdělanými osobami ve srovnání s osobami s vyšším vzděláním v Belgii, Francii, Německu, Itálii a Rakousku.

Zatím nelze říci, zda jsou jednotlivé nemoci více rozšířené v jedné Evropské zemi ve srovnání s ostatními. Data dříve získaná od jednotlivých zemí byla sbírána různými metodami a v různém časovém období, což komplikuje jejich srovnání. „Rozdíly ve výskytu nemocí podle socioekonomických charakteristik jsou značné a konzistentní. Nižší socioekonomická úroveň je spojena s vyšší prevalencí nemocí ve všech zemích“, konstatuje profesor Arpo Aromaa, vedoucí projektu ECHIM a dodává: „Vzhledem k tomu, že nižší úroveň vzdělání je častější u starších osob, je nutné při srovnání vzít v úvahu nejen socioekonomickou úroveň, ale i věk a generační rozdíly“.

Dále je, podle Aromaa, celkem zřejmé, že v Evropě je úroveň vzdělání jedince důležitější pro výslednou střední délku života prožitou ve zdraví než národnost nebo země, ve které žijeme. „První interpretací výsledků je konstatování, že zdraví ve všech zemích je možné výrazně zlepšit snížením socioekonomických rozdílů ve společných determinantách chronické nemocnosti.“

ECHIM definuje 88 klíčových ukazatelů ke srovnání zdravotního stavu různých Evropských zemí. S využitím těchto ukazatelů bylo v rámci projektu ECHIM nyní poprvé provedeno porovnání údajů pocházejících z Evropského výběrového šetření o zdraví ve spolupráci s řadou členských zemí. Dalším záměrem je pokračovat ve sběru dat a jejich podrobné analýze.

Realizaci projektu ECHIM v ČR zajišťuje Ústav zdravotnických informací a statistiky ČR (ÚZIS ČR). Pro úspěšné zavedení projektu byl sestaven Národní implementační tým (NIT), který mimo jiné také koordinuje zapojení politiků, vedoucích pracovníků Ministerstva zdravotnictví, statistiků, představitelů odborných společností, zdravotních pojišťoven a dalších expertů na tuto problematiku.

„Z provedených analýz je zřejmé, že i v České republice úroveň vzdělání determinuje do určité míry zdravotní stav jedince“, potvrdil Mgr. Jiří Holub, předseda Českého implementačního týmu ECHIM a člen mezinárodní řídicí skupiny ECHIM. To se podle jeho slov odráží i v subjektivním posuzování zdravotního stavu, které je s rostoucím

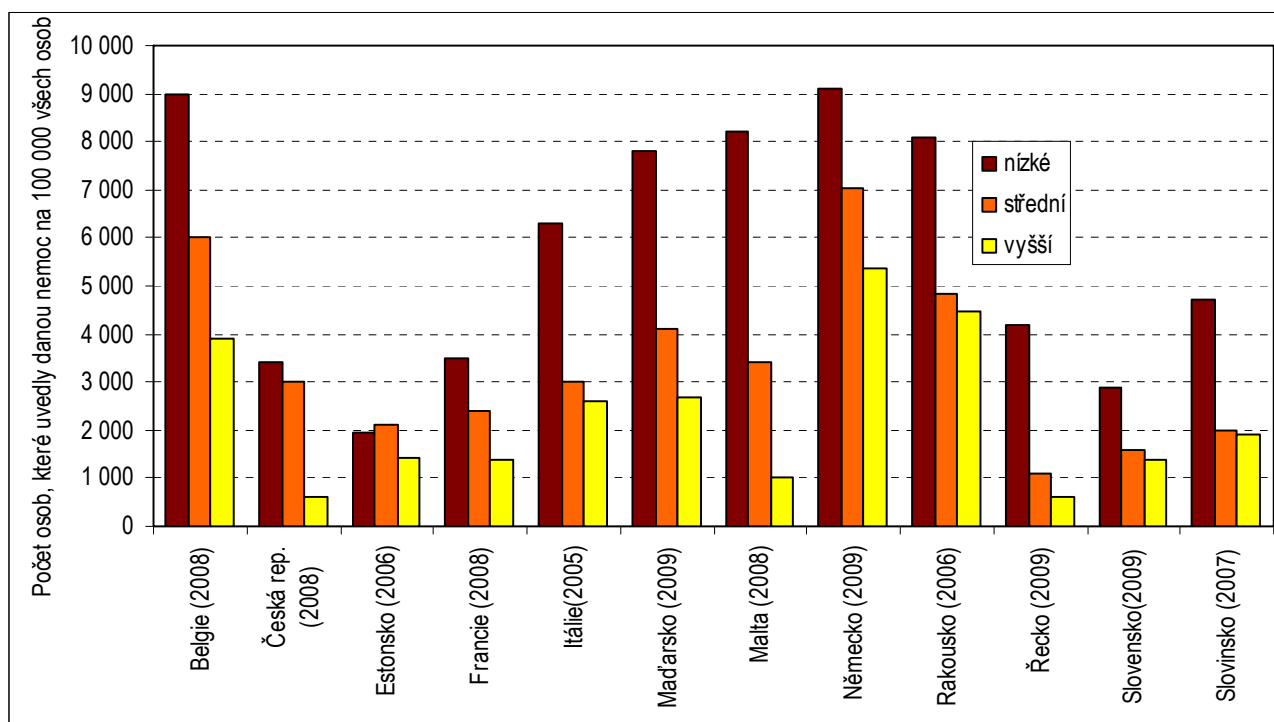
dosaženým vzděláním častěji hodnoceno jako pozitivní, přitom souvislost mezi subjektivním hodnocením zdraví a skutečnou chronickou nemocností byla rovněž potvrzena.

V České republice byla analýza údajů o zdravotním stavu provedena na základě dat z Evropského výběrového šetření EHIS, které bylo v ČR realizováno Ústavem zdravotnických informací a statistiky ČR v roce 2008. Data z tohoto šetření byla použita i ke zpracování mezinárodních srovnání v rámci projektu ECHIM Joint Action – Společná akce Monitorování zdravotnických ukazatelů v Evropském společenství. Na národní úrovni byly výsledky a analýzy ze šetření, včetně analýzy socioekonomických rozdílů zpracovány a prezentovány v publikaci Evropské výběrové šetření o zdraví v České republice EHIS 2008, vydané ÚZIS ČR v květnu 2011 a dostupné na internetových stránkách <http://www.uzis.cz/system/files/ehis2008cz.pdf>.

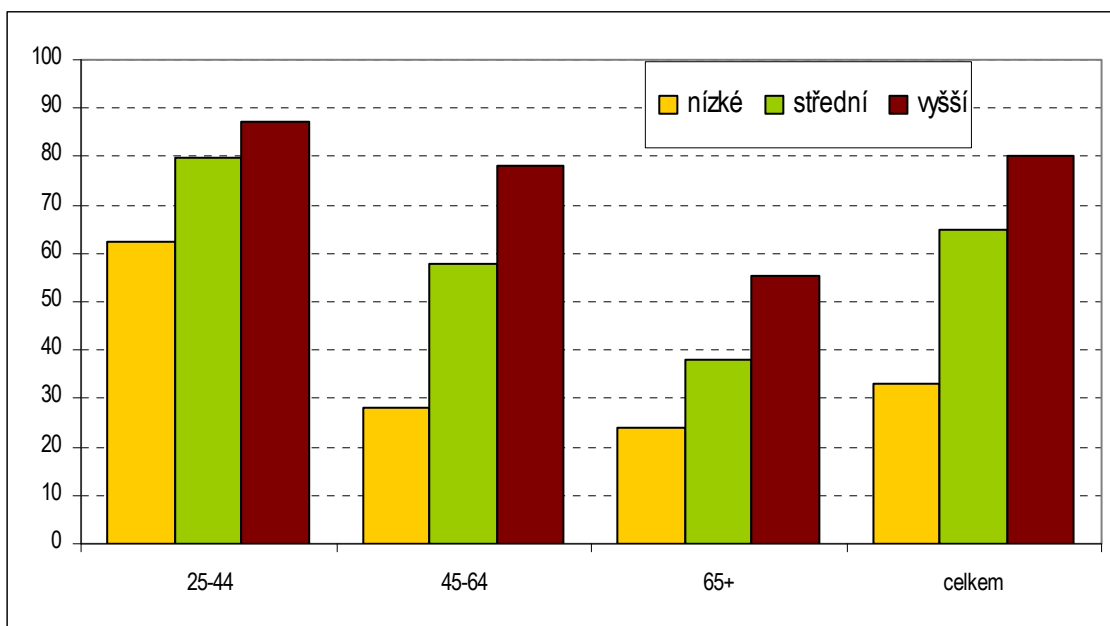
Více informací naleznete na <http://www.uzis.cz/cz/echim/index.html>. kontaktními osobami pro ČR jsou

- RNDr. Šárka Daňková, Ústav zdravotnických informací a statistiky ČR, Palackého nám. 4, Praha 2, dankova@uzis.cz
- Mgr. Jiří Holub, Ústav zdravotnických informací a statistiky ČR, Palackého nám. 4, Praha 2 holub@uzis.cz
- Mgr. Tomáš Roubal, Ministerstvo zdravotnictví ČR, Palackého nám. 4, Praha 2 tomas.roubal@mzcr.cz

Depresivní onemocnění v posledních 12 měsících podle vzdělání



Podíl osob s dobrým a velmi dobrým subjektivním zdravím podle vzdělání a věku (v %), ČR, 2008



(Zdroj: ÚZIS ČR)