

**Ukončené případy pracovní neschopnosti  
pro nemoc a úraz  
2000**

---

Z D R A V O T N I C K Á   S T A T I S T I K A

Vydává Ústav zdravotnických informací a statistiky ČR  
Praha 2, Palackého nám. 4

## **Ukončené případy pracovní neschopnosti pro nemoc a úraz**

K dispozici jsou publikace s daty od roku 1965.

Podkladem pro zpracování údajů obsažených v publikaci jsou formuláře České správy sociálního zabezpečení (ČSSZ) „Potvrzení pracovní neschopnosti“. Data o pracovní neschopnosti poskytuje od roku 1993 ČSSZ a představují od tohoto roku 100 % zachycení pracovní neschopnosti (dříve jen 20 % výběr zpracováváný ÚZIS ČR). Statistika spojená s pracovní neschopností (PN) se od ostatních šetření a statistik nemocnosti odlišuje těsným vztahem k ekonomice. Údaje o PN se třídí podle skupin diagnóz, pohlaví, věkových skupin, délky trvání PN. Z ukazatelů se používá počet případů PN na 100 000 pracovníků, průměrné trvání 1 případu PN a průměrný denní stav práce neschopných.

### ***Terminated cases of incapacity for work for disease or injury***

*Publications are available with data from 1965.*

*The basis for statistical processing of data contained in the publication are the forms „Certificate of incapacity for work“. Since 1993, data are provided by COSS and comprise 100 % cases (formerly only a 20 % sample processed by IHIS CR). Statistics connected with incapacity for work (IFW) differs from other surveys and statistics of illness by its close relation to economy. Data on IFW are classified by groups of diagnoses, sex, age groups, duration of IFW. Indicators are number of cases per 100 000 workers, average duration of 1 case IFW, and average daily state of incapacity for work.*

© ÚZIS ČR, 2001

© Translation ÚZIS ČR

ISSN 1210-8693, (0862-5611)

ISBN 80-7280-040-X

Náklad: 320 výtisků

## Obsah

	strana
Úvod .....	7
Pracovní neschopnost v České republice v roce 2000 .....	8
Značky v tabulkách .....	12
<b>Grafická část</b>	
1. Průměrné procento pracovní neschopnosti - mapa (údaje ČSÚ).....	13
2. Okresy České republiky - mapa .....	13
3. Vývoj počtu ukončených případů pracovní neschopnosti na 100 000 pojištěnců .....	14
4. Vývoj průměrného trvání 1 případu pracovní neschopnosti ve dnech .....	14
5. Věková struktura práce neschopných osob .....	15
6. Struktura počtu ukončených případů pracovní neschopnosti podle skupin diagnóz .....	15
7. Struktura počtu ukončených případů pracovní neschopnosti podle hlavních tříd klasifikace zaměstnání .....	16
8. Práce neschopní podle intervalů trvání pracovní neschopnosti a vybraných skupin diagnóz .....	16
<b>Tabulková část</b>	
1. Počty pojištěnců a procento pracovní neschopnosti podle pohlaví a okresů (údaje ČSÚ) .....	17
2. Vývoj počtu případů pracovní neschopnosti na 100 000 pojištěnců a průměrného trvání 1 případu pracovní neschopnosti (ve dnech) podle pohlaví .....	21
3. Vývoj počtu případů pracovní neschopnosti podle jednotlivých kapitol MKN-10 na 100 000 pojištěnců .....	22
4. Vývoj průměrného trvání 1 případu pracovní neschopnosti podle jednotlivých kapitol MKN-10 (ve dnech .....	24
5. Základní ukazatele pracovní neschopnosti podle pohlaví .....	26
6. Počet případů pracovní neschopnosti podle měsíce ukončení pracovní neschopnosti a jednotlivých kapitol MKN-10 .....	28
7. Počet případů pracovní neschopnosti na 100 000 pojištěnců podle věkových skupin a skupin diagnóz .....	30
8. Průměrné trvání 1 případu pracovní neschopnosti (ve dnech) podle věkových skupin a skupin diagnóz .....	42

9. Počet případů pracovní neschopnosti na 100 000 pojištěnců podle jednotlivých kapitol MKN-10 a krajů (sídla zaměstnavatele).....	54
10. Průměrné trvání 1 případu pracovní neschopnosti (ve dnech) podle jednotlivých kapitol MKN-10 a krajů (sídla zaměstnavatele) .....	56
11. Počet případů pracovní neschopnosti podle jednotlivých kapitol MKN-10 a hlavních tříd klasifikace zaměstnání (KZAM) .....	58
12. Průměrné trvání 1 případu pracovní neschopnosti (ve dnech) podle jednotlivých kapitol MKN-10 a hlavních tříd klasifikace zaměstnání (KZAM) .....	60
13. Rozložení počtu případů pracovní neschopnosti podle délky trvání pracovní neschopnosti (Dekrementní řád) .....	62
14. Počet případů pracovní neschopnosti podle pohlaví a intervalu délky trvání pracovní neschopnosti (ve dnech) .....	63
15. Počet případů pracovní neschopnosti podle skupin diagnóz a intervalu délky trvání pracovní neschopnosti (ve dnech) .....	64
16. Rozložení počtu práce neschopných osob podle celkového počtu pracovních neschopností, pohlaví a věkových skupin	
16.1 absolutně .....	76
16.2 na 100 000 pojištěnců .....	78
17. Rozložení počtu případů podle dne začátku pracovní neschopnosti a intervalů délky trvání pracovní neschopnosti (ve dnech) .....	80
18. Rozložení počtu případů pracovní neschopnosti podle dne nástupu do práce a intervalů délky trvání pracovní neschopnosti (ve dnech) .....	80
19. Počet případů pracovní neschopnosti podle intervalu délky trvání pracovní neschopnosti (ve dnech), pohlaví a věkových skupin .....	82
Seznam skupin diagnóz pro NZIS a k nim odpovídající diagnózy podle MKN-10 .....	83
Seznam kapitol MKN-10 .....	92
Přehled termínů použitých v publikaci .....	94
Seznam zkratk názvů krajů a okresů .....	96

## Contents

	page
Introduction .....	7
Analysis of incapacity for work in the Czech Republic in 2000 .....	8
Symbols in the tables .....	12
<b>Charts</b>	
1. Mean percentage of incapacity for work - map (data of CSO) .....	13
2. Districts of the Czech Republic - map .....	13
3. Trend of the number of terminated cases of incapacity for work per 100 000 employees .....	14
4. Trend of the average duration of 1 case of incapacity for work in days .....	14
5. Age structure of incapacitated persons .....	15
6. Structure of the number of terminated cases of incapacity for work by groups of diagnoses .....	15
7. Structure of the number of terminated cases of incapacity for work by occupational groups .....	16
8. Numbers of cases of incapacity for work by intervals of duration of incapacity for work and selected groups of diagnoses .....	16
<b>Tables</b>	
1. Numbers of all employees and percentage of incapacity for work by sex and districts (data of CSO) .....	17
2. Trend of the number of cases of incapacity for work per 100 000 employees and the average duration of 1 case of incapacity for work (in days) by sex .....	21
3. Trend of the number of cases of incapacity for work per 100 000 employees by ICD-10 chapters .....	22
4. Trend of the average duration of 1 case of incapacity for work by ICD-10 chapters (in days) .....	24
5. Basic indices of incapacity for work by sex .....	26
6. Number of cases of incapacity for work by month of termination of incapacity and by ICD-10 chapters .....	28
7. Number of cases of incapacity for work per 100 000 employees by age groups and groups of diagnoses .....	30
8. Average duration of 1 case of incapacity for work (in days) by age groups and groups of diagnoses .....	42

9. Number of cases of incapacity for work per 100 000 employees by ICD-10 chapters and by region (seat of employer) .....	54
10. Average duration of 1 case of incapacity for work (in days) by ICD-10 chapters and by region (seat of employer) .....	56
11. Number of cases of incapacity for work by ICD-10 chapters and by occupational groups ISCO .....	58
12. Average duration of 1 case of incapacity for work (in days) by ICD-10 chapters and by occupational groups ISCO .....	60
13. Distribution of the number of cases of incapacity for work by intervals of duration of incapacity for work (Decremental order) .....	62
14. Number of cases of incapacity for work by sex and by intervals of duration of incapacity for work (in days) .....	63
15. Number of cases of incapacity for work by groups of diagnoses and intervals of duration of incapacity for work (in days) .....	64
16. Distribution of the number of incapacitated persons by the number of cases of incapacity, sex and by age groups	
16.1 number .....	76
16.2 per 100 000 employees .....	78
17. Distribution of the number of cases of incapacity for work by day of beginning of incapacity and by duration of incapacity for work (in days).....	80
18. Distribution of the number of cases of incapacity for work by day of resumption of work and by duration of incapacity for work (in days).....	80
19. Number of cases of incapacity for work by intervals of duration of incapacity for work (in days), by sex and by age groups .....	82
List of groups of diagnoses for NHIS and their equivalents in ICD-10 .....	83
List of chapters of ICD-10 .....	92
List of terms used in publication .....	94
List of abbreviations of regions and of districts .....	96

## Úvod

Publikace „Ukončené případy pracovní neschopnosti pro nemoc a úraz“ patří do řady publikací „Zdravotnická statistika“, kterou vydává Ústav zdravotnických informací a statistiky České republiky (ÚZIS ČR) od roku 1958.

Projekt statistiky ukončených případů pracovní neschopnosti vychází z úplného znění závazného opatření č. 49/1967 (Věstník MZ ČSR částka 23-24), reg. ve Sbírce zákonů částka 2/1968 - Směrnice o posuzování zdravotní způsobilosti k práci, v platném znění.

Data o pracovní neschopnosti (PN) poskytuje od roku 1993 Česká správa sociálního zabezpečení (ČSSZ) a představují od tohoto roku 100 % zachycení pracovní neschopnosti (dříve jen 20 % výběr zpracovávaný ÚZIS ČR).

Podkladem pro sledování pracovní neschopnosti je tiskopis ČSSZ 89 611 0 (SEVT 14 506 0) „Potvrzení pracovní neschopnosti“. Jeho sběr se řídí metodikou o zpracování ČSSZ.

ČSSZ poskytuje anonymizovaná data k dalšímu zpracování do ÚZIS ČR.

V publikaci „Ukončené případy pracovní neschopnosti pro nemoc a úraz 2000“ dochází ke změně grafické úpravy, mění se pořadí některých tabulek, některé tabulky se vynechávají a naopak do publikace jsou nově zařazeny následující tabulky:

- č. 6. Počet případů pracovní neschopnosti podle měsíce ukončení PN a jednotlivých kapitol MKN-10 (absolutní počty),
- č. 9. Počet případů pracovní neschopnosti na 100 000 pojištěnců podle jednotlivých kapitol MKN-10 a krajů (sídla zaměstnavatele),
- č. 10. Průměrné trvání 1 případu pracovní neschopnosti (ve dnech) podle jednotlivých kapitol MKN-10 a krajů (sídla zaměstnavatele),
- č. 16. Počet případů pracovních neschopností podle intervalu délky trvání PN (ve dnech), pohlaví a věkových skupin (absolutní počty).

Případné diagnózy, které s největší pravděpodobností nemohou být příčinou pracovní neschopnosti jsou v publikaci zařazeny do diagnózy R69 - neznámé a neurčené příčiny nemocnosti.

**Pracovní neschopnost v České republice v roce 2000**

Celkový počet ukončených případů pracovní neschopnosti (PN) se zvýšil v roce 2000 o 100 233 případů, tj. z 3 713 850 v roce 1999 na 3 814 083 případů. Zvýšil se i počet prostonaných dnů PN ze 99 754 861 na 108 283 357. Ke zvýšení došlo i u počtu případů na 100 000 pojištěnců, a to z 81 112 na 84 428. Průměrný počet nemocensky pojištěných osob (dále jen pojištěnců) se proti předchozímu roku snížil o 61 142 případů na 4 517 546. Následující přehled ukazuje vývoj počtu případů PN na 100 000 pojištěnců:

Rok	Muži		Ženy		Celkem	
	počet	index r.1995=100	počet	index r.1995=100	počet	index r.1995=100
1995	92 561	100,00	106 760	100,00	99 054	100,00
1996	89 644	96,85	100 678	94,30	94 725	95,63
1997	81 238	87,77	92 980	87,09	86 660	87,49
1998	72 614	78,45	83 625	78,33	77 709	78,45
1999	76 436	82,58	86 405	80,93	81 112	81,89
2000	80 991	87,50	88 289	82,70	84 428	85,23

Průměrné trvání 1 případu pracovní neschopnosti se přes řadu meziročních výkyvů od roku 1970 v úhrnu za všechny diagnózy zvyšuje. Z 16,3 dne v roce 1970 na 28,4 dne v roce 2000. Podle jednotlivých kapitol MKN-10 došlo k mírnému poklesu hodnoty proti roku 1999 pouze u infekčních a parazitárních onemocnění (rok 2000 = 18,1 dnů) a u vrozených vad (rok 2000 = 29,6 dnů). Nejdelší trvání 1 případu pracovní neschopnosti 83,8 dnů v roce 2000 bylo pro dg. z kapitoly MKN-10 „těhotenství, porod a šestinedělí“, nejnižší bylo pro nemoci dýchací soustavy 16,6 dnů. Následující tabulka ukazuje vývoj průměrného trvání 1 případů PN ve dnech:

Rok	Muži		Ženy		Celkem	
	počet	index r.1995=100	počet	index r.1995=100	počet	index r.1995=100
1995	24,59	100,00	26,93	100,00	25,74	100,00
1996	25,99	105,69	28,03	104,08	26,99	104,86
1997	25,90	105,33	27,73	102,97	26,81	104,16
1998	26,41	107,40	28,41	105,50	27,41	106,49
1999	26,02	105,82	27,70	102,86	26,86	104,35
2000	28,05	114,07	28,74	106,72	28,39	110,30



Obecně platí, že s nárůstem počtu krátkodobých pracovních neschopností (např. při výskytu chřipkové epidemie) se zkracuje průměrná délka trvání 1 pracovní neschopnosti a naopak s růstem počtu pracovních neschopností vyžadující dlouhodobější léčení se délka trvání 1 případu PN prodlužuje.

Podle měsíce ukončení pracovní neschopnosti byl nejvyšší počet případů PN v měsíci lednu (521 789 případů) a únoru (495 952 případů), který byl způsoben chřipkovou epidemií. Nejnižší počet PN byl v měsíci srpnu (226 884).

Průměrný denní stav práce neschopných na 100 000 pojištěnců byl v roce 2000 celkem 6 549 osob, mužů 6 206 a 6 934 žen, a to nejvíce z důvodu nemocí dýchací soustavy (1 830 osob), dále pak nemocí svalové a kosterní soustavy a pojivové tkáně (1 619 osob).

Pořadí nejčastějších onemocnění se dlouhodobě nemění, jak ukazuje následující přehled (počet případů na 100 000 pojištěnců; v % ze všech případů PN):

Rok	Nemoci dýchací soustavy		Nemoci svalové a kosterní soustavy		Poranění a otravy		Nemoci trávicí soustavy	
	počet	v %	počet	v %	počet	v %	počet	v %
1995	47 206	47,66	13 405	13,53	10 859	10,96	6 450	6,51
1996	43 983	46,43	13 439	14,19	10 666	11,26	6 160	6,50
1997	41 947	48,40	12 029	13,88	9 328	10,76	5 119	5,91
1998	34 989	45,03	12 052	15,51	8 684	11,18	5 153	6,63
1999	40 800	50,30	12 105	14,92	8 352	10,30	4 962	6,12
2000	40 451	47,91	13 912	16,48	8 690	10,29	5 398	6,39

V roce 2000 tyto 4 kapitoly MKN-10 tvořily 81,1 % všech případů pracovní neschopnosti.

Na prvních místech v pořadí počtu případů PN podle jednotlivých diagnóz byly v roce 2000 jiné akutní infekce horních cest dýchacích (24,3 % všech případů PN), dále pak chřipka (12,5 %) a jiné dorzopatie (10,7 %).

O počtu případů PN na 100 000 pojištěnců a průměrném trvání jednoho případu PN podle krajů (sídla zaměstnavatele) informuje následující přehled:

Kraj	Počet případů na 100 000 pojištěnců			Průměrné trvání 1 případu ve dnech		
	muži	ženy	celkem	muži	ženy	celkem
Hlavní město Praha	48 593	61 843	55 110	26,2	25,6	25,9
Středočeský	77 222	85 527	80 996	25,5	26,9	26,2
Jihočeský	88 422	96 416	92 183	25,3	26,7	26,0
Plzeňský	90 055	99 033	94 284	25,7	27,0	26,3
Karlovarský	95 126	107 673	101 186	24,5	25,3	24,9
Ústecký	83 958	94 491	88 874	28,8	29,7	29,2
Liberecký	99 494	110 713	104 919	27,2	28,4	27,8
Královéhradecký	88 473	104 866	96 194	26,4	27,1	26,7
Pardubický	88 498	97 833	92 849	27,0	28,2	27,6
Vysočina	90 257	102 096	95 624	25,9	27,3	26,6
Jihomoravský	83 870	87 965	85 803	30,2	30,5	30,3
Olomoucký	95 792	99 242	97 394	28,8	29,9	29,3
Zlínský	90 423	96 282	93 093	31,8	33,3	32,5
Moravskoslezský	90 854	84 591	87 945	32,7	34,1	33,3

S nejvyšším počtem případů na 100 000 pojištěnců je Liberecký kraj se 104 919 případy (muži + ženy), následuje pak Karlovarský kraj se 101 186 případy. Nejdelší trvání 1 případu PN (za muže + ženy) vykazuje Moravskoslezský kraj a to 33,3 dne, nejnižší Karlovarský kraj 24,9 dne.

Podle hlavních tříd klasifikace zaměstnání (KZAM) se na celkovém počtu případů PN v roce 2000 nejvíce podíleli řemeslníci a výrobci s 39,4 %, pomocní pracovníci s 13,7 %, nejméně pak kvalifikovaní dělníci v zemědělství s 1,1 %.

V roce 2000 bylo u 1 218 084 mužů zaznamenáno 1 935 414 případů PN, u 1 194 364 žen to bylo 1 878 669 případů PN. Na 1 muže i na 1 ženu připadalo ročně shodně 1,6 případu pracovní neschopnosti. S jednou pracovní neschopností v roce bylo nemocných 62,5 % mužů a 62,1 % žen (v roce 1999 muži 63,7 %, ženy 62,6 %).

Ve věkové skupině 20 - 24 let bylo v roce 2000 u mužů dosaženo nejvyššího počtu pracovních neschopností na osobu (1,8), u žen bylo dosaženo nejvyšší hodnoty 1,7 shodně ve věkových skupinách do 19 let a 20 - 24 let.

Průměrné procento pracovní neschopnosti pro nemoc a úraz, které sleduje Český statistický úřad, se v úhrnu zvýšilo z 5,954 v roce 1999 na 6,455 v roce 2000.

U mužů to bylo z 5,406 na 6,058 a u žen z 6,575 na 6,901. Vývoj tohoto ukazatele ukazuje následující tabulka (zdroj: ČSÚ):

Rok	Průměrné procento PN pro			
	nemoc	pracovní úrazy	ostatní úrazy	celkem
1995	5,578	0,223	0,349	6,150
1996	5,468	0,232	0,349	6,049
1997	5,659	0,237	0,356	6,252
1998	5,253	0,235	0,327	5,815
1999	5,392	0,226	0,335	5,954
2000	5,849	0,229	0,377	6,455

Nejvyšší průměrné procento pracovní neschopnosti bylo v roce 2000 ve Zlínském kraji (7,782) a Moravskoslezském kraji (7,752), nejnižší v hlavním městě Praze (4,999).

Nejnižší průměrné procento PN bylo v Praze 5 (4,095) a v okresech Kolín (4,555) a Mělník (4,794), nejvyšší bylo v okresech Karviná (8,665), Prachatice (8,417) a Uherské Hradiště (8,324).

V roce 2000 chybělo v zaměstnání pro nemoc denně 264 242 osob, pro pracovní úrazy 10 330 a pro ostatní úrazy 17 041, v úhrnu to bylo denně 291 613 práce neschopných osob.

### Značky v tabulkách:

- Ležatá čárka (-)** v tabulce na místě čísla značí, že se jev nevyskytoval
- Nula (0,0)** značí více než nulu, ale méně než nejmenší jednotku vyjádřitelnou v tabulce
- Tečka (.)** na místě čísla značí, že údaj není k dispozici nebo je nespolehlivý
- Ležatý křížek (x)** značí, že zápis není možný z logických důvodů

### ***Symbols in the tables***

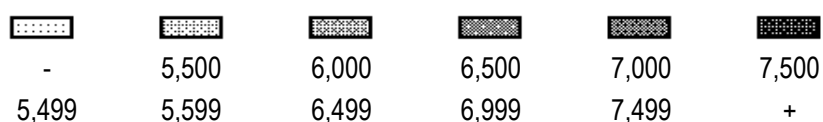
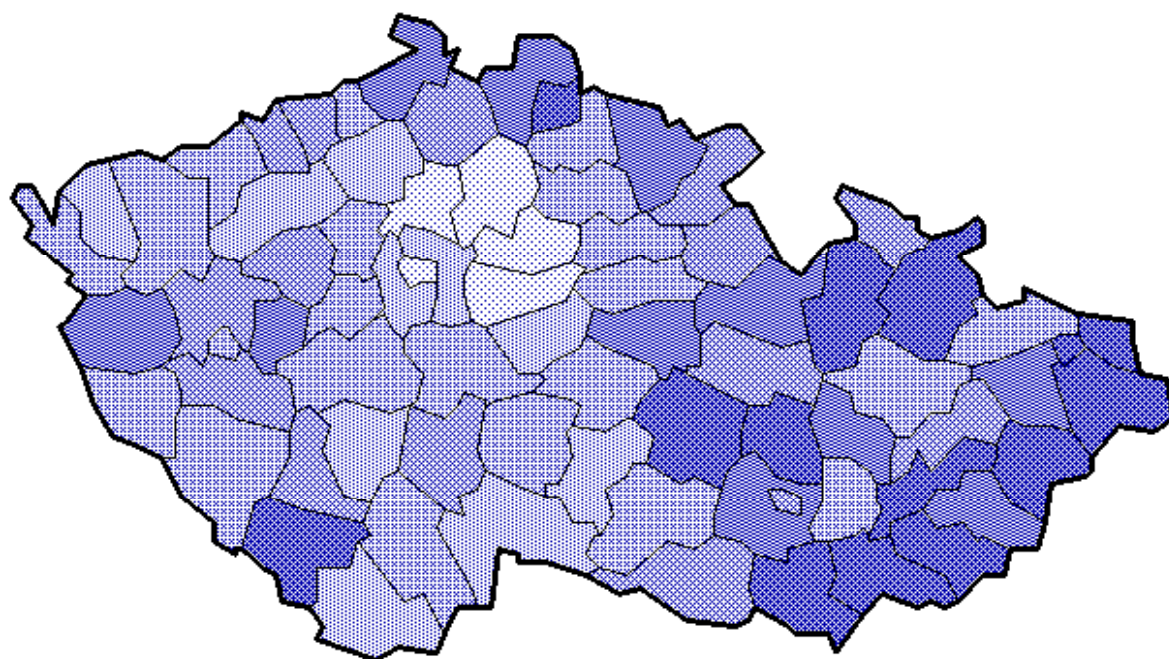
***The symbol of dash (-) in place of a number indicates that the phenomenon did not occur.***

***The symbols of 0 or 0.0 or 0.00 indicates that the phenomenon occurred, but value of calculated indicator is less than half of unit used in table.***

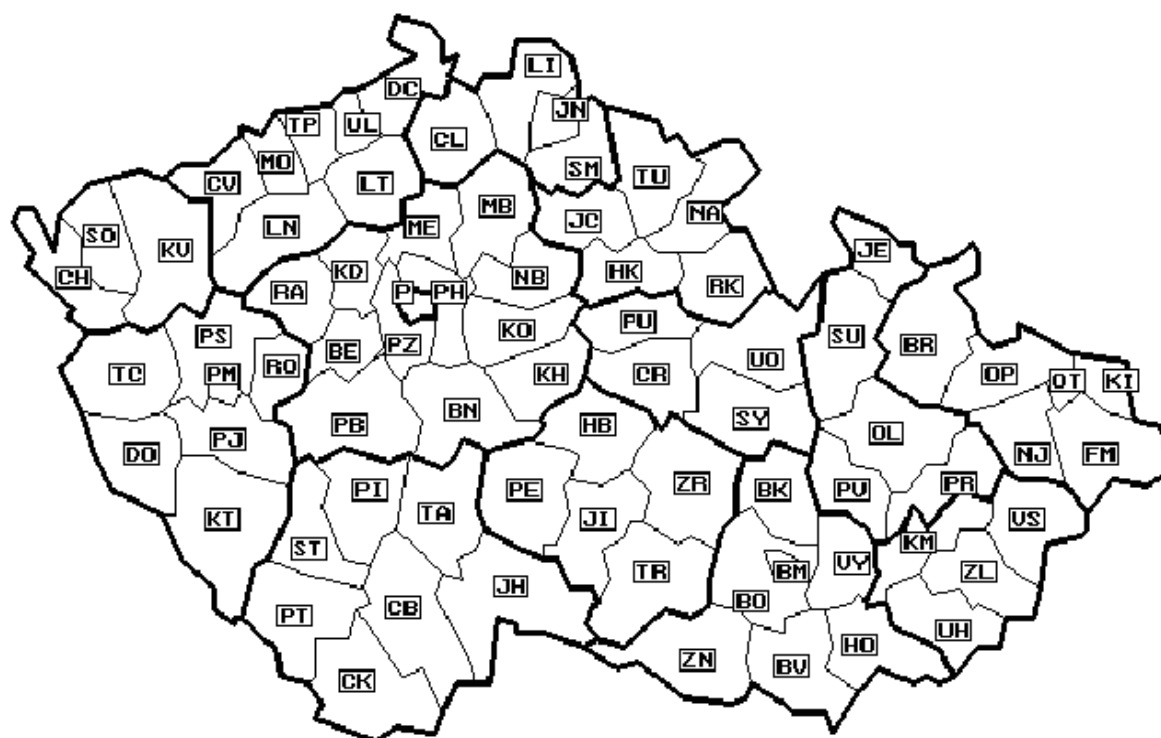
***The symbol of dot (.) in place of a number shows that the number is not available or cannot be relied on.***

***The symbol of a skew cross (x) shows that the entry is not applicable for logical reasons.***

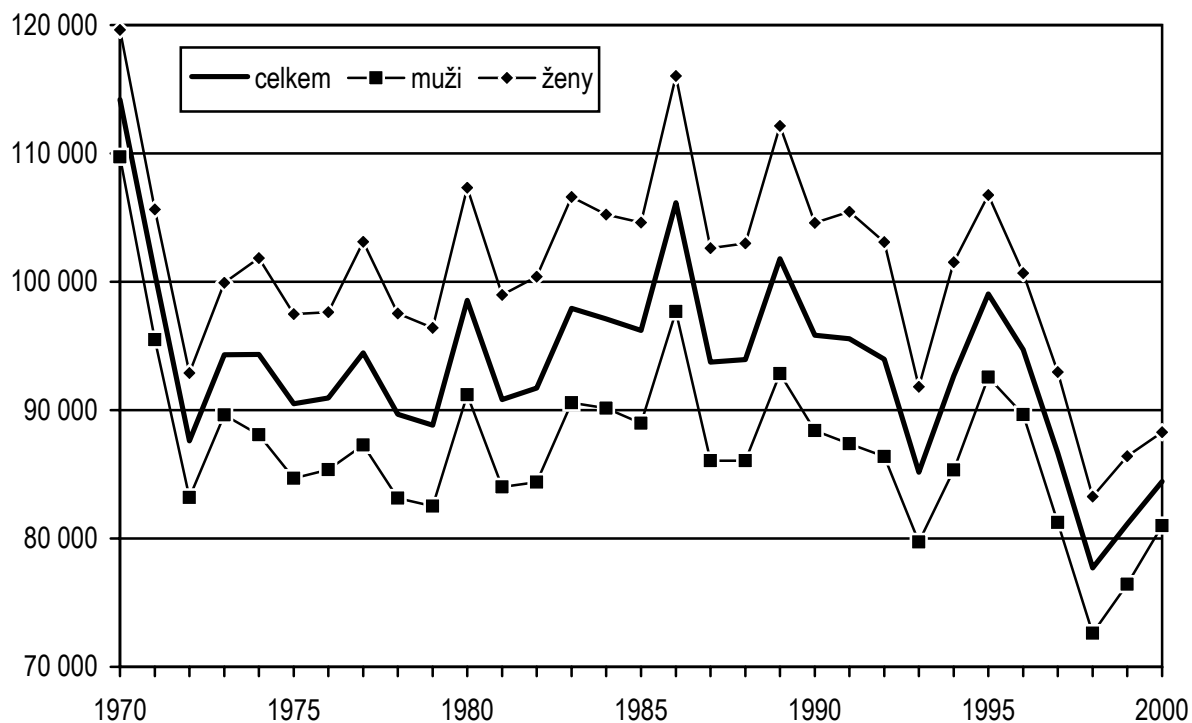
### 1. Průměrné procento pracovní neschopnosti



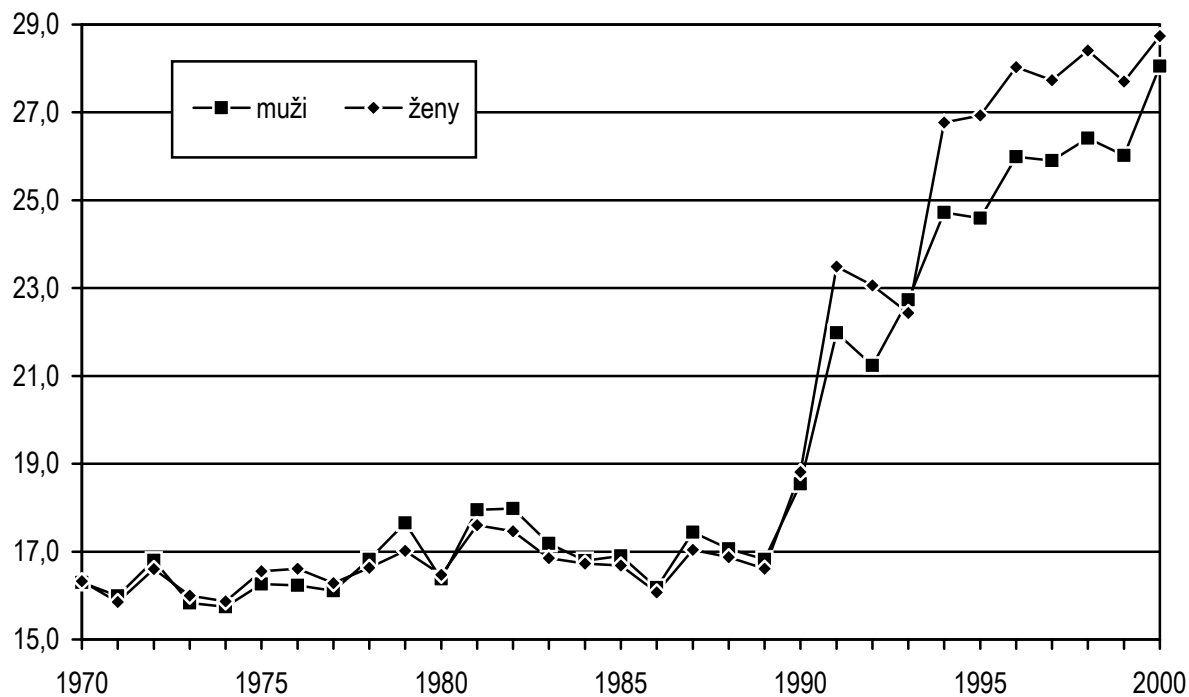
### 2. Okresy České republiky



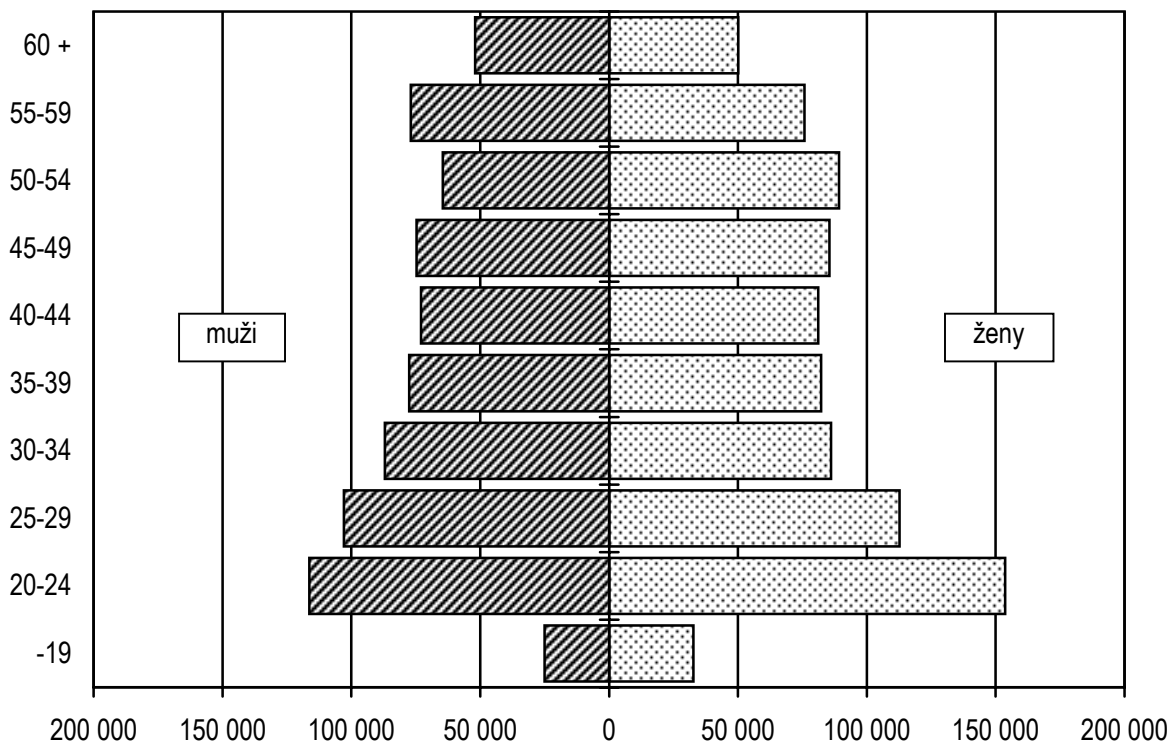
### 3. Vývoj počtu ukončených případů pracovní neschopnosti na 100 000 pojištěnců



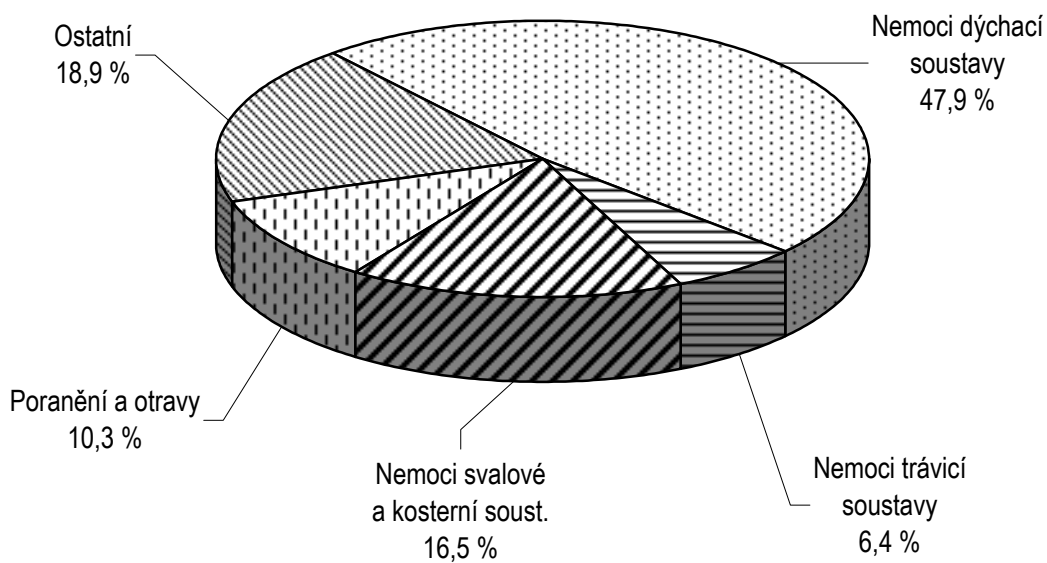
### 4. Vývoj průměrného trvání 1 případu PN ve dnech



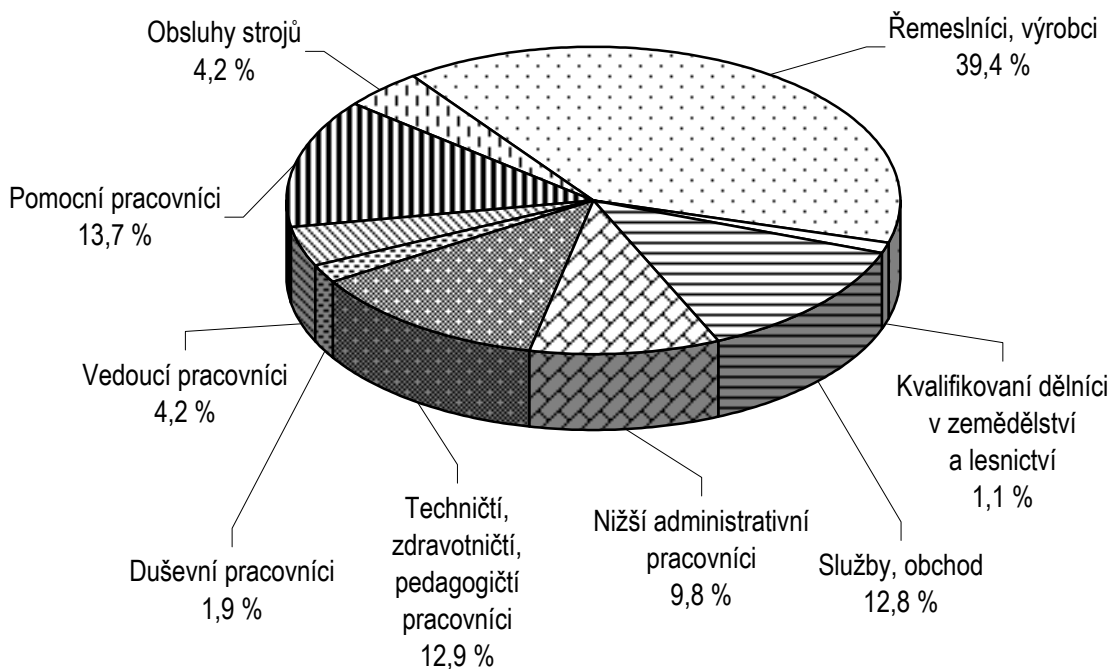
### 5. Věková struktura práce neschopných osob



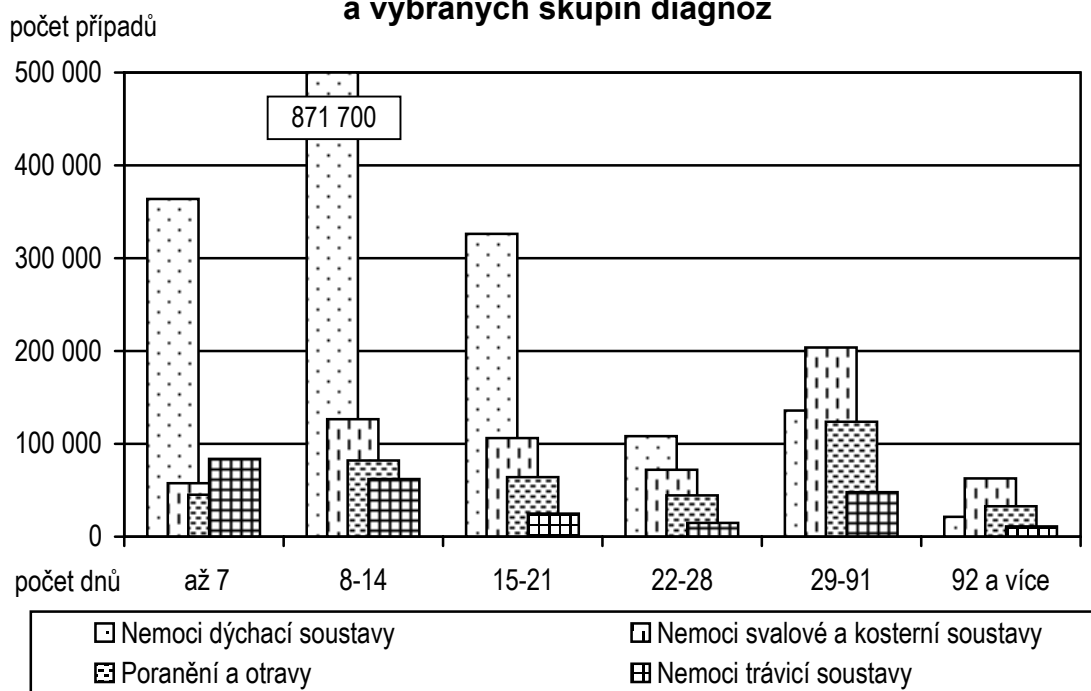
### 6. Struktura počtu ukončených případů PN podle skupin diagnóz



### 7. Struktura počtu ukončených případů PN podle hlavních tříd klasifikace zaměstnání



### 8. Práce neschopní podle intervalů trvání PN a vybraných skupin diagnóz





**1. Počty pojištěnců a procento pracovní neschopnosti  
podle pohlaví a okresů (údaje ČSÚ)**

Území, okres	Počet pojištěnců			Průměrné procento pracovní neschopnosti		
	muži	ženy	celkem	muži	ženy	celkem
Praha 1	52 598	68 220	120 818	3,628	5,810	4,860
Praha 2	21 605	26 446	48 051	4,080	5,550	4,889
Praha 3	20 228	16 356	36 584	4,745	6,942	5,727
Praha 4	35 893	30 703	66 596	4,712	6,309	5,448
Praha 5	150 167	129 057	279 224	3,731	4,518	4,095
Praha 6	28 955	28 402	57 357	4,577	6,349	5,454
Praha 7	15 858	13 434	29 292	5,364	6,790	6,018
Praha 8	22 012	28 555	50 567	4,622	5,988	5,394
Praha 9	22 520	17 280	39 800	5,716	7,299	6,404
Praha 10	25 290	24 460	49 750	5,087	5,797	5,436
Praha 11	5 443	6 668	12 111	5,611	6,594	6,152
Praha 12	6 560	5 227	11 787	5,114	5,900	5,462
Praha 13	6 328	4 910	11 238	6,529	7,329	6,879
Praha 14	6 659	8 238	14 897	5,174	5,654	5,439
Praha 15	6 625	5 091	11 716	6,001	7,022	6,445
<b>HI. město Praha</b>	<b>426 741</b>	<b>413 047</b>	<b>839 788</b>	<b>4,360</b>	<b>5,658</b>	<b>4,999</b>
Benešov	18 358	15 721	34 079	5,444	7,010	6,166
Beroun	16 253	13 544	29 797	6,001	6,977	6,444
Kladno	25 016	22 069	47 085	6,286	6,356	6,318
Kolín	17 032	14 678	31 710	4,165	5,008	4,555
Kutná Hora	15 463	12 243	27 706	5,395	5,951	5,641
Mělník	17 992	15 034	33 026	4,627	4,995	4,794
Mladá Boleslav	35 944	25 608	61 552	4,952	6,191	5,467
Nymburk	14 590	13 577	28 167	4,589	5,468	5,013
Praha-východ	21 063	17 205	38 268	5,182	6,930	5,968
Praha-západ	16 476	14 379	30 855	4,787	6,743	5,699
Příbram	20 720	17 980	38 700	6,109	6,694	6,381
Rakovník	10 373	8 958	19 331	6,221	7,079	6,619
<b>Středočeský kraj</b>	<b>229 280</b>	<b>190 996</b>	<b>420 276</b>	<b>5,305</b>	<b>6,278</b>	<b>5,748</b>
České Budějovice	54 678	50 336	105 014	5,776	6,748	6,242
Český Krumlov	11 581	10 411	21 992	5,287	6,789	5,998
Jindřichův Hradec	18 709	16 062	34 771	5,365	6,247	5,772
Písek	14 058	12 478	26 536	5,159	6,225	5,660
Prachatice	9 528	7 952	17 480	7,872	9,070	8,417

**1. Počty pojištěnců a procento pracovní neschopnosti  
podle pohlaví a okresů (údaje ČSÚ)**

Území, okres	Počet pojištěnců			Průměrné procento pracovní neschopnosti		
	muži	ženy	celkem	muži	ženy	celkem
Strakonice	14 418	12 363	26 781	6,399	7,014	6,683
Tábor	21 711	18 930	40 641	5,876	7,273	6,527
<b>Jihočeský kraj</b>	144 683	128 532	273 215	5,839	6,885	6,331
Domažlice	11 441	10 526	21 967	5,934	6,581	6,244
Klatovy	17 323	15 978	33 301	6,064	6,896	6,463
Plzeň-město	53 468	45 622	99 090	5,704	6,573	6,104
Plzeň-jih	11 903	11 192	23 095	6,202	7,544	6,853
Plzeň-sever	11 467	11 096	22 563	6,058	7,625	6,828
Rokycany	8 765	7 307	16 072	6,774	7,738	7,212
Tachov	11 505	10 351	21 856	6,804	7,565	7,164
<b>Plzeňský kraj</b>	125 872	112 072	237 944	6,029	6,989	6,481
Cheb	16 955	17 803	34 758	6,101	6,371	6,239
Karlovy Vary	24 719	24 468	49 187	5,877	6,920	6,396
Sokolov	19 855	15 204	35 059	5,175	6,656	5,818
<b>Karlovarský kraj</b>	61 529	57 475	119 004	5,712	6,680	6,180
Děčín	27 103	23 809	50 912	6,488	8,044	7,216
Chomutov	21 846	19 620	41 466	5,419	6,670	6,011
Litoměřice	20 571	20 337	40 908	5,170	6,516	5,839
Louny	15 209	12 557	27 766	5,533	6,141	5,808
Most	27 667	21 407	49 074	6,699	7,251	6,940
Teplice	23 803	20 696	44 499	6,432	7,056	6,722
Ústí n. Labem	28 948	26 127	55 075	6,142	6,791	6,450
<b>Ústecký kraj</b>	165 147	144 553	309 700	6,061	6,992	6,496
Česká Lípa	20 987	19 493	40 480	6,377	7,226	6,786
Jablonec n. Nisou	19 255	19 842	39 097	7,434	8,040	7,742
Liberec	36 012	32 399	68 411	6,816	8,014	7,384
Semily	15 788	14 463	30 251	5,795	6,705	6,230
<b>Liberecký kraj</b>	92 042	86 197	178 239	6,670	7,622	7,131

### 1. Počty pojištěnců a procento pracovní neschopnosti podle pohlaví a okresů (údaje ČSÚ)

Území, okres	Počet pojištěnců			Průměrné procento pracovní neschopnosti		
	muži	ženy	celkem	muži	ženy	celkem
Hradec Králové	44 854	39 417	84 271	5,870	6,605	6,214
Jičín	15 460	13 323	28 783	5,632	7,234	6,373
Náchod	22 757	21 230	43 987	5,914	7,328	6,597
Rychnov nad Kněžnou	16 104	13 146	29 250	6,233	7,677	6,882
Trutnov	25 941	24 264	50 205	6,605	7,931	7,246
<b>Královéhradecký kraj</b>	125 116	111 380	236 496	6,048	7,234	6,606
Chrudim	18 391	15 919	34 310	6,502	7,773	7,091
Pardubice	43 921	39 539	83 460	5,380	6,882	6,092
Svitavy	19 551	17 610	37 161	6,276	7,360	6,790
Ústí n. Orlicí	33 907	28 025	61 932	6,418	7,901	7,089
<b>Pardubický kraj</b>	115 770	101 093	216 863	6,014	7,388	6,654
Havlíčkův Brod	20 045	16 851	36 896	5,935	6,940	6,394
Jihlava	27 380	21 820	49 200	5,316	6,793	5,971
Pelhřimov	15 458	13 903	29 361	5,544	6,927	6,199
Třebíč	22 142	18 601	40 743	5,613	7,137	6,309
Žďár nad Sázavou	25 711	20 667	46 378	7,397	8,107	7,713
<b>Vysočina</b>	110 736	91 842	202 578	6,002	7,206	6,548
Blansko	22 164	17 514	39 678	7,415	7,725	7,552
Brno-město	125 848	118 464	244 312	6,299	6,912	6,596
Brno-venkov	29 095	22 175	51 270	6,853	7,574	7,165
Břeclav	22 057	20 245	42 302	7,124	8,026	7,556
Hodonín	29 972	25 563	55 535	7,843	8,079	7,951
Vyškov	14 449	13 534	27 983	5,978	6,782	6,367
Znojmo	19 579	17 852	37 431	6,335	7,106	6,703
<b>Jihomoravský kraj</b>	263 164	235 347	498 511	6,684	7,265	6,958
Jeseník	6 343	6 284	12 627	6,820	6,756	6,788
Olomouc	51 214	43 207	94 421	6,345	6,668	6,493
Prostějov	19 738	19 719	39 457	6,744	7,439	7,091
Přerov	24 116	20 552	44 668	6,748	6,607	6,683
Šumperk	25 261	20 061	45 322	7,925	8,517	8,187
<b>Olomoucký kraj</b>	126 672	109 823	236 495	6,822	7,138	6,969

**1. Počty pojištěnců a procento pracovní neschopnosti  
podle pohlaví a okresů (údaje ČSÚ)**

Území, okres	Počet pojištěnců			Průměrné procento pracovní neschopnosti		
	muži	ženy	celkem	muži	ženy	celkem
Kroměříž	21 177	18 072	39 249	7,282	8,159	7,686
Uherské Hradiště	29 093	25 532	54 625	7,635	9,109	8,324
Vsetín	31 848	25 858	57 706	7,740	8,078	7,892
Zlín	52 263	43 059	95 322	6,896	8,108	7,443
<b>Zlínský kraj</b>	134 381	112 521	246 902	7,317	8,336	7,782
Bruntál	19 501	17 379	36 880	7,849	8,487	8,150
Frýdek-Místek	40 190	33 490	73 680	8,119	7,609	7,887
Karviná	47 715	38 385	86 100	9,152	8,059	8,665
Nový Jičín	29 811	26 886	56 697	7,327	7,607	7,460
Opava	31 224	30 225	61 449	6,489	6,454	6,472
Ostrava - město	100 106	86 623	186 729	7,672	7,755	7,711
<b>Moravskoslezský kraj</b>	268 547	232 988	501 535	7,839	7,653	7,752
<b>Česká republika</b>	2 389 680	2 127 866	4 517 546	6,058	6,901	6,455

## 2. Vývoj počtu případů pracovní neschopnosti na 100 000 pojištěnců a průměrného trvání 1 případu PN (ve dnech) podle pohlaví

Rok	Počet případů na 100 000 pojištěnců			Průměrné trvání 1 případu		
	muži	ženy	celkem	muži	ženy	celkem
1970	109 728	119 626	114 187	16,30	16,33	16,31
1971	95 485	105 640	100 648	15,99	15,85	15,92
1972	83 194	92 886	87 600	16,80	16,60	16,70
1973	89 626	99 914	94 307	15,83	16,00	15,91
1974	88 091	101 849	94 349	15,74	15,87	15,80
1975	84 689	97 477	90 499	16,26	16,55	16,40
1976	85 374	97 635	90 944	16,23	16,61	16,41
1977	87 278	103 119	94 465	16,11	16,28	16,19
1978	83 144	97 521	89 665	16,82	16,63	16,72
1979	82 524	96 398	88 819	17,65	17,02	17,34
1980	91 208	107 340	98 543	16,38	16,47	16,42
1981	84 011	98 969	90 827	17,95	17,60	17,77
1982	84 391	100 404	91 717	17,98	17,46	17,72
1983	90 565	106 616	97 923	17,19	16,85	17,02
1984	90 162	105 240	97 100	16,79	16,73	16,76
1985	88 975	104 624	96 215	16,90	16,68	16,79
1986	97 693	116 038	106 163	16,18	16,07	16,12
1987	86 063	102 621	93 752	17,44	17,04	17,24
1988	86 067	103 002	93 937	17,06	16,87	16,97
1989	92 834	112 148	101 798	16,82	16,61	16,71
1990	88 394	104 590	95 838	18,54	18,81	18,67
1991	87 384	105 471	95 562	21,98	23,49	22,74
1992	86 396	103 099	93 972	21,24	23,06	22,14
1993 *)	79 728	91 828	85 168	22,73	22,43	22,58
1994	85 333	101 526	92 666	24,72	26,77	25,74
1995	92 561	106 760	99 054	24,59	26,93	25,74
1996	89 644	100 678	94 725	25,99	28,03	26,99
1997	81 238	92 980	86 660	25,90	27,73	26,81
1998	72 614	83 625	77 709	26,41	28,41	27,41
1999	76 436	86 405	81 112	26,02	27,70	26,86
2000	80 991	88 289	84 428	28,05	28,74	28,39

\*) Rok 1993 bez Hl. m. Praha

### 3. Vývoj počtu případů pracovní neschopnosti podle jednotlivých kapitol MKN-10 na 100 000 pojištěnců

Kapitola MKN-10	1975	1980	1985	1990 <sup>1)</sup>	1995
Některé infekční a parazitární nemoci	1 414	2 598	2 111	1 918	2 372
Novotvary	622	635	700	708	716
Nemoci krve, krevtovorných orgánů a některé poruchy mech. imunity	99	90	88	82	81
Nemoci endokr., výž. a přeměny látek	306	368	402	536	263
Poruchy duševní a poruchy chování	1 417	1 284	1 169	1 062	838
Nemoci nervové soustavy	1 134	935	888	847	763
Nemoci oka a očních adnex	1 346	1 328	1 478	1 507	1 131
Nemoci ucha a bradavkového výběžku	1 015	1 035	1 040	915	660
Nemoci oběhové soustavy	3 280	3 279	3 399	3 078	2 443
Nemoci dýchací soustavy	41 735	50 320	45 634	43 152	47 206
Nemoci trávicí soustavy	9 403	8 915	8 160	8 018	6 450
Nemoci kůže a podkožního vaziva	3 434	2 838	2 727	2 793	2 264
Nem.sval.a kost. soustavy a poj. tkáně	8 433	9 405	10 803	12 422	13 405
Nemoci močové a pohlavní soustavy	4 319	3 941	4 189	3 929	3 727
Těhotenství, porod a šestinedělí	2 064	1 789	1 987	1 859	798
Vrozené vady, deformace a chromosomální abnormality	36	31	31	32	25
Příznaky, znaky a abnorm. klinické a laboratorní nálezy nezařazené jinde	375	415	470	605	4 154
Poranění, otravy aj. násl. vnějších příčin	12 112	10 895	11 809	12 223	10 859
Faktory ovlivňující zdravotní stav a kontakt se zdravotnickými službami	-	55	207	154	898
<b>Celkem</b>	<b>92 596</b>	<b>100 157</b>	<b>97 293</b>	<b>95 838</b>	<b>99 054</b>

1) Od r. 1990 včetně členů a učňů ZD

### 3. Vývoj počtu případů pracovní neschopnosti podle jednotlivých kapitol MKN-10 na 100 000 pojištěnců

1996	1997	1998	1999	2000	Kapitola MKN-10
2 191	1 799	1 835	1 734	1 877	Některé infekční a parazitární nemoci
710	669	632	679	736	Novotvary
70	58	56	58	59	Nemoci krve, krvevorných orgánů a některé poruchy mech. imunity
247	223	225	223	248	Nemoci endokr., výž. a přeměny látek
823	783	813	906	999	Poruchy duševní a poruchy chování
751	682	665	661	716	Nemoci nervové soustavy
1 050	868	823	716	715	Nemoci oka a očních adnex
645	553	492	451	444	Nemoci ucha a bradavkového výběžku
2 331	2 143	2 073	2 018	2 179	Nemoci oběhové soustavy
43 983	41 947	34 989	40 800	40 451	Nemoci dýchací soustavy
6 160	5 199	5 153	4 962	5 398	Nemoci trávicí soustavy
2 079	1 752	1 653	1 493	1 609	Nemoci kůže a podkožního vaziva
13 439	12 029	12 052	12 105	13 912	Nem.sval.a kost. soustavy a poj. tkáňe
3 581	3 186	3 026	2 889	3 064	Nemoci močové a pohlavní soustavy
715	636	619	618	644	Těhotenství, porod a šestinedělí
25	22	24	41	37	Vrozené vady, deformace a chromosomální abnormality
4 339	3 919	3 077	1 820	1 984	Příznaky, znaky a abnorm. klinické a laboratorní nálezy nezařazené jinde
10 666	9 328	8 684	8 352	8 690	Poranění, otravy aj. násl. vnějších příčin
921	866	817	586	667	Faktory ovlivňující zdravotní stav a kontakt se zdravotnickými službami
94 725	86 660	77 709	81 112	84 428	<b>Celkem</b>

#### 4. Vývoj průměrného trvání 1 případu pracovní neschopnosti podle jednotlivých kapitol MKN-10 (ve dnech)

Kapitola MKN-10	1975	1980	1985	1990 <sup>1)</sup>	1995
Některé infekční a parazitární nemoci	26,9	20,3	16,5	17,4	19,0
Novotvary	54,5	56,3	57,4	68,2	57,8
Nemoci krve, krvetvorných orgánů a některé poruchy mech. imunity	36,1	37,9	38,8	53,8	53,2
Nemoci endokr., výž. a přeměny látek	40,8	42,7	38,1	47,9	55,7
Poruchy duševní a poruchy chování	28,5	30,6	32,1	35,9	44,2
Nemoci nervové soustavy	24,7	28,2	28,7	33,6	46,4
Nemoci oka a očních adnex	15,6	17,3	15,9	17,9	22,3
Nemoci ucha a bradavkového výběžku	14,1	15,2	14,4	15,0	20,6
Nemoci oběhové soustavy	40,8	42,0	42,0	47,4	55,6
Nemoci dýchací soustavy	9,2	9,6	9,2	10,1	15,6
Nemoci trávicí soustavy	16,9	17,8	17,1	17,3	24,9
Nemoci kůže a podkožního vaziva	14,3	16,1	15,8	16,8	23,2
Nem.sval.a kost. soustavy a poj. tkáňě	21,7	22,8	22,4	24,5	38,9
Nemoci močové a pohlavní soustavy	19,1	20,3	19,8	23,3	27,7
Těhotenství, porod a šestinedělí	25,6	27,1	30,5	44,1	66,6
Vrozené vady, deformace a chromosomální abnormality	42,8	44,1	40,4	50,9	47,3
Příznaky, znaky a abnorm. klinické a laboratorní nálezy nezařazené jinde	26,6	27,6	26,3	28,6	32,9
Poranění, otravy aj. násl. vnějších příčin	20,4	23,2	23,3	24,9	34,9
Faktory ovlivňující zdravotní stav a kontakt se zdravotnickými službami	-	18,7	19,3	22,0	57,5
<b>Celkem</b>	16,1	16,4	16,7	18,7	25,7

1) Od r. 1990 včetně členů a učňů ZD



#### 4. Vývoj průměrného trvání 1 případu pracovní neschopnosti podle jednotlivých kapitol MKN-10 (ve dnech)

1996	1997	1998	1999	2000	Kapitola MKN-10
19,4	19,5	18,5	18,2	18,1	Některé infekční a parazitární nemoci
58,9	63,8	66,8	75,4	79,0	Novotvary
56,0	56,8	56,9	59,8	61,0	Nemoci krve, krvetvorných orgánů a některé poruchy mech. imunity
56,9	60,2	59,9	65,2	68,9	Nemoci endokr., výž. a přeměny látek
44,4	46,9	48,8	52,2	55,0	Poruchy duševní a poruchy chování
45,5	46,4	47,0	48,9	51,1	Nemoci nervové soustavy
22,9	23,3	22,5	22,7	23,8	Nemoci oka a očních adnex
21,2	21,0	21,2	22,1	23,3	Nemoci ucha a bradavkového výběžku
56,1	55,7	55,9	58,1	60,0	Nemoci oběhové soustavy
17,2	16,5	16,3	15,9	16,6	Nemoci dýchací soustavy
24,8	25,4	24,7	24,9	25,2	Nemoci trávicí soustavy
23,7	24,4	24,0	24,4	25,2	Nemoci kůže a podkožního vaziva
38,5	39,0	38,9	40,8	42,6	Nem.sval.a kost. soustavy a poj. tkáňe
28,3	28,8	28,7	27,9	28,3	Nemoci močové a pohlavní soustavy
71,4	74,8	76,8	80,2	83,8	Těhotenství, porod a šestinedělí
47,1	48,4	44,0	31,0	29,6	Vrozené vady, deformace a chromosomální abnormality
32,4	33,4	34,0	30,5	30,7	Příznaky, znaky a abnorm. klinické a laboratorní nálezy nezařazené jinde
36,6	37,4	36,7	37,9	38,9	Poranění, otravy aj. násl. vnějších příčin
58,6	61,0	66,0	82,9	83,1	Faktory ovlivňující zdravotní stav a kontakt se zdravotnickými službami
27,0	26,8	27,4	26,9	28,4	<b>Celkem</b>

## 5. Základní ukazatele pracovní neschopnosti podle pohlaví

Kapitola MKN-10	Počet případů			Počet prostonaných dnů		
	muži	ženy	celkem	muži	ženy	celkem
Některé infekč. a parazit. nemoci	43 515	41 288	84 803	777 743	753 396	1 531 139
Novotvary	11 027	22 212	33 239	959 686	1 666 746	2 626 432
Nemoci krve, krvetvorných org. a někt.poruchy mech.imunity	801	1 886	2 687	55 696	108 294	163 990
Nemoci endokrinní, výživy a přeměny látek	4 655	6 540	11 195	320 611	450 448	771 059
Poruchy duševní a por. chování	16 575	28 556	45 131	925 613	1 555 766	2 481 379
Nemoci nervové soustavy	14 441	17 898	32 339	780 441	872 905	1 653 346
Nemoci oka a očních adnex	18 075	14 206	32 281	438 200	329 286	767 486
Nem. ucha a bradav. výběžku	10 911	9 128	20 039	252 140	214 487	466 627
Nemoci oběhové soustavy	54 185	44 261	98 446	3 707 748	2 201 682	5 909 430
Nemoci dýchací soustavy	889 401	937 977	1 827 378	14 479 291	15 778 274	30 257 565
Nemoci trávicí soustavy	127 116	116 762	243 878	3 385 272	2 748 316	6 133 588
Nem. kůže a podkožního vaziva	38 990	33 678	72 668	1 004 190	826 365	1 830 555
Nem.svalové a kosterní soustavy a pojivové tkáně	356 685	271 816	628 501	14 235 974	12 533 428	26 769 402
Nem. močové a pohlavní soust.	26 288	112 125	138 413	868 919	3 041 511	3 910 430
Těhotenství, porod a šestinedělí	x	29 072	29 072	x	2 434 987	2 434 987
Vrozené vady, deformace a chromosomální abnormality	720	956	1 676	19 722	29 849	49 571
Příznaky, znaky a abnorm. klin. a lab. nálezy nezařazené jinde	40 358	49 275	89 633	1 241 403	1 512 803	2 754 206
Poranění, otr. aj. násl. vněj. příč.	278 715	113 846	392 561	10 730 283	4 537 225	15 267 508
Faktory ovlivňující zdrav. stav a kontakt se zdrav. službami	2 956	27 187	30 143	100 234	2 404 423	2 504 657
<b>Celkem</b>	1 935 414	1 878 669	3 814 083	54 283 166	54 000 191	108 283 357

1) Na 100 000 pojištěnců

## 5. Základní ukazatele pracovní neschopnosti podle pohlaví

Počet případů na 100 000 pojištěnců			Průměrné trvání 1 případu ve dnech			Průměrný denní stav práce neschopných <sup>1)</sup>			Kapitola MKN-10
muži	ženy	celkem	muži	ženy	celkem	muži	ženy	celkem	
1 821	1 940	1 877	17,9	18,2	18,1	89	97	93	Některé infekč. a parazit. nemoci
461	1 044	736	87,0	75,0	79,0	110	214	159	Novotvary
34	89	59	69,5	57,4	61,0	6	14	10	Nemoci krve, krvetvorných org. a někt.poruchy mech.imunity
195	307	248	68,9	68,9	68,9	37	58	47	Nemoci endokrinní, výživy a přeměny látek
694	1 342	999	55,8	54,5	55,0	106	200	150	Poruchy duševní a por. chování
604	841	716	54,0	48,8	51,1	89	112	100	Nemoci nervové soustavy
756	668	715	24,2	23,2	23,8	50	42	46	Nemoci oka a očních adnex
457	429	444	23,1	23,5	23,3	29	28	28	Nem. ucha a bradav. výběžku
2 267	2 080	2 179	68,4	49,7	60,0	424	283	357	Nemoci oběhové soustavy
37 218	44 081	40 451	16,3	16,8	16,6	1 655	2 026	1 830	Nemoci dýchací soustavy
5 319	5 487	5 398	26,6	23,5	25,2	387	353	371	Nemoci trávicí soustavy
1 632	1 583	1 609	25,8	24,5	25,2	115	106	111	Nem. kůže a podkožního vaziva
14 926	12 774	13 912	39,9	46,1	42,6	1 628	1 609	1 619	Nem.svalové a kosterní soustavy a pojivové tkáně
1 100	5 269	3 064	33,1	27,1	28,3	99	391	237	Nem. močové a pohlavní soust.
x	1 366	644	x	83,8	83,8	x	313	147	Těhotenství, porod a šestinedělí
30	45	37	27,4	31,2	29,6	2	4	3	Vrozené vady, deformace a chromosomální abnormality
1 689	2 316	1 984	30,8	30,7	30,7	142	194	167	Příznaky, znaky a abnorm. klin. a lab. nálezy nezařazené jinde
11 663	5 350	8 690	38,5	39,9	38,9	1 227	583	923	Poranění, otr. aj. násl. vněj. příč.
124	1 278	667	33,9	88,4	83,1	11	309	151	Faktory ovlivňující zdrav. stav a kontakt se zdrav. službami
80 991	88 289	84 428	28,0	28,7	28,4	6 206	6 934	6 549	<b>Celkem</b>

## 6. Počet případů pracovní neschopnosti podle měsíce ukončení PN a jednotlivých kapitol MKN-10

Kód	Kapitola MKN-10	Počet případů (měsíc ukončení pracovní neschopnosti)				
		leden	únor	březen	duben	květen
010	Některé infekční a parazitární nemoci	6 136	5 735	5 629	6 053	6 778
020	Novotvary	2 911	2 634	2 992	3 364	3 131
030	Nemoci krve, krvetvorných orgánů a některé poruchy mech. imunity	189	213	244	252	250
040	Nemoci endokr., výž. a přeměny látek	842	879	1 028	1 031	1 112
050	Poruchy duševní a poruchy chování	3 564	3 412	3 807	4 039	3 924
060	Nemoci nervové soustavy	2 464	2 528	2 886	2 928	2 851
070	Nemoci oka a očních adnex	2 451	2 506	2 780	2 992	2 975
080	Nemoci ucha a bradavkového výběžku	2 184	1 993	1 758	1 664	1 563
090	Nemoci oběhové soustavy	7 999	7 812	9 112	9 342	9 057
100	Nemoci dýchací soustavy	357 460	335 896	163 794	136 022	87 643
110	Nemoci trávicí soustavy	17 462	17 322	20 223	21 010	21 688
120	Nemoci kůže a podkožního vaziva	5 374	5 456	6 016	6 383	6 938
130	Nem.sval.a kost. soustavy a poj. tkáně	56 602	54 364	57 866	56 038	50 329
140	Nemoci močové a pohlavní soustavy	11 362	11 941	12 292	12 676	11 483
150	Těhotenství, porod a šestinedělí	2 508	2 383	2 489	2 504	2 303
170	Vrozené vady, deformace a chromosomální abnormality	154	174	131	131	126
180	Příznaky, znaky a abnorm. klinické a laboratorní nálezy nezařazené jinde	8 757	8 072	7 481	7 654	7 699
190	Poranění, otravy aj. násl. vnějších příčin	30 870	30 073	31 106	31 923	35 809
210	Faktory ovlivňující zdravotní stav a kontakt se zdravotnickými službami	2 500	2 559	2 653	2 765	2 616
<b>Total Celkem</b>		<b>521 789</b>	<b>495 952</b>	<b>334 287</b>	<b>308 771</b>	<b>258 275</b>

**6. Počet případů pracovní neschopnosti podle měsíce ukončení PN  
a jednotlivých kapitol MKN-10**

Počet případů (měsíc ukončení pracovní neschopnosti)							Úhrn	Kód
červen	červenec	srpen	září	říjen	listopad	prosinec		
8 564	7 625	7 776	8 965	8 658	7 003	5 881	84 803	010
2 947	2 748	2 263	2 131	2 639	2 793	2 686	33 239	020
274	215	211	193	222	233	191	2 687	030
1 012	916	800	821	890	1 003	861	11 195	040
3 765	3 661	3 284	3 699	4 128	4 148	3 700	45 131	050
2 881	2 589	2 485	2 538	2 837	2 799	2 553	32 339	060
3 044	2 584	2 404	2 581	2 834	2 702	2 428	32 281	070
1 546	1 487	1 412	1 593	1 687	1 586	1 566	20 039	080
8 883	8 016	6 865	7 267	7 893	8 184	8 016	98 446	090
84 570	75 645	71 818	80 590	143 984	137 104	152 852	1 827 378	100
22 832	19 663	19 074	21 843	23 208	21 257	18 296	243 878	110
7 022	5 843	6 107	6 171	6 361	5 807	5 190	72 668	120
50 631	48 037	47 534	48 839	54 414	52 618	51 229	628 501	130
11 282	10 357	9 590	10 026	12 726	13 116	11 562	138 413	140
2 514	2 446	2 402	2 290	2 546	2 376	2 311	29 072	150
143	111	114	122	170	164	136	1 676	170
8 137	6 949	7 262	6 693	7 515	7 068	6 346	89 633	180
36 150	33 889	33 262	34 400	35 638	32 570	26 871	392 561	190
2 620	2 285	2 221	2 284	2 629	2 630	2 381	30 143	210
258 817	235 066	226 884	243 046	320 979	305 161	305 056	3 814 083	<b>Total</b>

### 7. Počet případů pracovní neschopnosti na 100 000 pojištěnců podle věkových skupin a skupin diagnóz

Skupiny diagnóz	Věková skupina			
	-19	20 - 24	25 - 29	30 - 34
010 01 Průjem - diarrhoea a gastroenteritida inf. původu	337	1 571	1 135	767
010 02 Jiné střevní infekční nemoci	256	953	700	471
010 03 TBC dýchacího ústrojí	-	2	2	3
010 04 Jiná TBC	-	1	0	0
010 05 Některé zoonotické bakteriální nemoci	1	6	3	3
010 06 Spála	6	9	4	5
010 07 Jiné bakteriální nemoci	5	26	32	46
010 08 Syfilis	1	2	1	1
010 09 Gonokoková infekce	-	1	1	1
010 10 Ostat. infekce přenáš.převážně sexuálním způsobem	4	19	10	5
010 11 Jiné nemoci spirochétové, chlamyd., rickettsií	9	39	40	32
010 12 Virová encefalitida	1	8	8	5
010 13 Ostatní virové infekce centrální nervové soustavy	1	9	5	6
010 14 Virové horeč.a vir. hemorag. horeč. přenáš.členovci	1	1	2	1
010 15 Plané neštovice, spalničky a zarděnky	25	94	118	95
010 16 Pásový opar	26	148	138	99
010 17 Ost. virové infekce charakteriz. postiž.kůže a sliznice	38	169	100	75
010 18 Virová hepatitida	9	30	20	16
010 19 Onemocnění virem lidské imunodeficiency - HIV	1	1	0	0
010 20 Epidemický zánět průšnic	1	6	4	4
010 21 Infekční mononukleóza	19	47	27	14
010 22 Jiné virové nemoci	141	378	296	189
010 23 Mykózy	20	64	51	46
010 24 Protozoární nemoci	1	10	7	5
010 25 Helmintózy	3	4	3	2
010 26 Zavšivení, akarióza a jiná napadení	20	56	30	22
010 27 Následky infekčních a parazitárních nemocí	0	1	0	0
<b>010 I. Některé infekční a parazitární nemoci</b>	<b>926</b>	<b>3 659</b>	<b>2 737</b>	<b>1 914</b>
020 01 Zhoubné novotvary (ZN) rtu, dutiny ústní a hltanu	1	2	2	1
020 02 ZN žaludku	-	-	1	1
020 03 ZN tlustého střeva	0	0	0	1
020 04 ZN rektosigm.sp.,rekta,řiti,řitního kanálu	-	0	1	1
020 05 Ostatní ZN trávicího ústrojí	0	1	1	1
020 06 ZN hrtanu	-	-	-	-

**7. Počet případů pracovní neschopnosti na 100 000 pojištěnců  
podle věkových skupin a skupin diagnóz**

Věková skupina						Celkem	Skupiny diagnóz	
35 - 39	40 - 44	45 - 49	50 - 54	55 - 59	60+			
586	496	452	462	365	254	687	01	010
374	325	313	307	236	175	438	02	010
5	7	6	7	9	3	4	03	010
1	0	2	1	1	1	1	04	010
3	5	6	6	5	5	4	05	010
2	1	1	1	0	-	3	06	010
63	90	146	202	242	192	96	07	010
0	0	1	0	-	1	1	08	010
0	0	1	0	-	1	0	09	010
4	4	2	3	3	4	6	10	010
36	43	50	47	35	30	38	11	010
5	5	5	6	4	5	5	12	010
4	2	4	4	4	4	4	13	010
0	1	2	1	1	-	1	14	010
49	18	10	8	7	6	47	15	010
101	122	166	222	235	200	142	16	010
60	58	54	52	38	20	71	17	010
14	19	14	11	15	12	17	18	010
1	1	1	1	1	-	1	19	010
3	3	5	3	5	2	4	20	010
10	6	5	3	2	1	14	21	010
203	181	172	168	158	113	209	22	010
45	46	47	51	47	16	46	23	010
3	2	4	2	1	-	4	24	010
1	2	2	2	1	1	2	25	010
23	24	21	20	13	12	26	26	010
0	1	7	11	18	11	4	27	010
1 596	1 464	1 497	1 602	1 445	1 067	1 877		<b>010</b>
3	7	10	20	21	18	8	01	020
1	3	6	10	15	19	4	02	020
4	7	15	32	52	87	14	03	020
4	6	15	28	57	73	13	04	020
3	5	10	22	40	45	10	05	020
-	2	4	6	17	11	3	06	020

### 7. Počet případů pracovní neschopnosti na 100 000 pojištěnců podle věkových skupin a skupin diagnóz

Skupiny diagnóz	Věková skupina			
	-19	20 - 24	25 - 29	30 - 34
020 07 ZN průdušnice, průdušky a plíce	-	0	0	0
020 08 Ostatní ZN dýchací soustavy	-	0	1	0
020 09 ZN kosti a kloubní chrupavky	-	2	2	1
020 10 Zhoubný melanom kůže	0	2	2	3
020 11 Jiné ZN kůže	-	1	2	2
020 12 ZN prsu	-	0	3	6
020 13 ZN děložního hrdla	-	1	3	4
020 14 Ostatní ZN ženských pohlavních orgánů	0	1	3	5
020 15 ZN prostaty	-	-	0	-
020 16 Ostatní ZN mužských pohlavních orgánů	2	4	11	13
020 17 Leukémie	0	1	1	2
020 18 Ostatní zhoubné novotvary	2	15	21	17
020 19 Novotvary in situ	1	5	9	9
020 20 Nezhoubné novotvary	55	338	315	314
020 21 Novotvary nejistého a neznámého chování	3	19	21	17
<b>020 II. Novotvary</b>	<b>65</b>	<b>395</b>	<b>397</b>	<b>398</b>
030 01 Anémie z nedostatku železa	5	24	20	22
030 02 Ostatní anémie	2	6	6	7
030 03 Vady koagulace, purpura aj.n.krve a krvetvor. org.	3	14	12	8
030 04 Některé poruchy mechanismu imunity	1	8	7	8
<b>030 III. Nemoci krve,krvetočných orgánů a ... imunity</b>	<b>11</b>	<b>51</b>	<b>44</b>	<b>45</b>
040 01 Poruchy štítné žlázy	11	62	69	86
040 02 Diabetes mellitus závislý na inzulinu	5	39	33	32
040 03 Ostatní diabetes mellitus	1	11	12	17
040 04 Podvýživa	0	1	2	1
040 05 Obezita	0	2	3	5
040 06 Poruchy metabolismu lipoproteinů a jiné lipidémie	-	-	-	0
040 07 Ostatní nem.endokrinní, výživy a přeměny látek	1	8	7	8
<b>040 IV. Nemoci endokrinní, výživy a přeměny látek</b>	<b>19</b>	<b>124</b>	<b>126</b>	<b>151</b>
050 01 Poruchy duševní, por.chování způsob.užív.alkoholu	2	23	34	55
050 02 Por.duševní, por.chov.zp.užív.jiných psychoakt.látek	8	36	13	10
050 03 Schizofrenie, por. schizotypální a poruchy s bludy	4	47	70	60
050 04 Afektivní poruchy	11	76	86	111
050 05 Neurotické, stresové a somatoformní poruchy	115	678	670	733



**7. Počet případů pracovní neschopnosti na 100 000 pojištěnců  
podle věkových skupin a skupin diagnóz**

Věková skupina						Celkem	Skupiny diagnóz	
35 - 39	40 - 44	45 - 49	50 - 54	55 - 59	60+			
2	6	16	44	90	98	18	07	020
1	1	2	4	5	6	2	08	020
1	1	2	2	4	5	2	09	020
6	9	10	13	19	15	7	10	020
4	6	9	21	27	43	9	11	020
16	39	66	92	78	69	35	12	020
9	11	12	12	6	5	7	13	020
7	12	23	32	34	31	13	14	020
-	0	2	8	30	76	6	15	020
9	7	3	4	4	5	6	16	020
3	4	4	13	20	15	5	17	020
20	35	55	101	163	200	49	18	020
8	10	9	9	11	11	8	19	020
428	719	902	708	412	260	492	20	020
23	27	28	43	44	49	26	21	020
555	919	1 202	1 224	1 148	1 142	736		<b>020</b>
33	47	56	38	18	24	31	01	030
7	9	15	11	12	16	9	02	030
11	9	13	12	20	11	11	03	030
10	9	10	11	9	4	8	04	030
61	74	94	73	59	55	59		<b>030</b>
114	136	154	217	124	90	113	01	040
42	46	64	106	132	79	55	02	040
29	58	100	162	221	161	68	03	040
1	1	0	1	2	1	1	04	040
7	4	6	6	2	1	4	05	040
-	-	-	1	-	-	0	06	040
6	8	7	10	8	6	7	07	040
199	253	330	502	489	338	248		<b>040</b>
71	82	80	62	55	7	53	01	050
5	7	6	8	6	2	11	02	050
59	65	58	46	42	16	51	03	050
141	154	177	193	173	60	126	04	050
858	884	917	915	616	262	729	05	050

## 7. Počet případů pracovní neschopnosti na 100 000 pojištěnců podle věkových skupin a skupin diagnóz

Skupiny diagnóz	Věková skupina			
	-19	20 - 24	25 - 29	30 - 34
050 06 Mentální retardace	1	1	1	1
050 07 Poruchy psychického výv.a chov.,emocí-z.děts.,dosp.	1	2	2	3
050 08 Ostatní duševní poruchy a poruchy chování	10	44	27	26
<b>050 V. Poruchy duševní a poruchy chování</b>	<b>151</b>	<b>909</b>	<b>903</b>	<b>1 000</b>
060 01 Zánětlivé nemoci centrální nervové soustavy (CNS)	-	5	7	6
060 02 Parkinsonova nemoc	0	1	1	0
060 03 Demyelinizující nemoci CNS	2	23	34	45
060 04 Epilepsie	23	107	116	82
060 05 Migréna a jiné syndromy bolesti hlavy	82	318	222	180
060 06 Myasthenia gravis a jiné myopatie	1	4	6	4
060 07 Mozková obrna a jiné syndromy ochrnutí	0	5	7	6
060 08 Ostatní nemoci nervové soustavy	34	178	230	298
<b>060 VI. Nemoci nervové soustavy</b>	<b>143</b>	<b>640</b>	<b>622</b>	<b>621</b>
070 01 Záněty očního víčka a onemocnění spojivky	142	673	558	473
070 02 Glaukom	2	11	12	18
070 03 Slepot a slabozrakost	1	2	4	5
070 04 Ostatní nemoci oka a očních adnex	35	218	217	192
<b>070 VII. Nemoci oka a očních adnex</b>	<b>180</b>	<b>905</b>	<b>791</b>	<b>689</b>
080 01 Zánět střed.ucha,brad.výb.,zán.a j.on. Eustach.trub.	71	264	237	218
080 02 Jiná onem. středního ucha a bradavkového výběžku	2	12	12	12
080 03 Nedoslýchavost, ztráta sluchu	7	22	24	32
080 04 Ostatní nemoci ucha	41	261	251	228
<b>080 VIII. Nemoci ucha a bradavkového výběžku</b>	<b>120</b>	<b>559</b>	<b>524</b>	<b>490</b>
090 01 Akutní revmatická horečka	1	4	6	3
090 02 Chronické revmatické choroby srdeční	1	6	4	5
090 03 Esenciální (primární) hypertenze	14	125	140	200
090 04 Jiná hypertenzní onemocnění	5	21	21	28
090 05 Akutní a pokračující infarkt myokardu	1	2	2	5
090 06 Ostatní ischemické nemoci srdeční	2	19	19	30
090 07 Plicní embolie	0	4	4	4
090 08 Jiné formy srdečních onemocnění	9	62	62	75
090 09 Cévní nemoci mozku	2	11	13	17
090 10 Ateroskleróza	1	2	3	3

**7. Počet případů pracovní neschopnosti na 100 000 pojištěnců  
podle věkových skupin a skupin diagnóz**

Věková skupina						Celkem	Skupiny diagnóz	
35 - 39	40 - 44	45 - 49	50 - 54	55 - 59	60+			
1	1	1	1	0	-	1	06	050
2	2	2	3	2	2	2	07	050
24	21	24	29	27	11	26	08	050
1 161	1 216	1 264	1 256	921	360	999		<b>050</b>
5	6	6	6	7	4	5	01	060
1	0	1	5	3	4	2	02	060
53	43	42	37	21	7	35	03	060
87	81	70	52	50	14	75	04	060
204	201	207	187	90	39	192	05	060
3	4	3	4	3	2	4	06	060
6	3	4	3	2	-	4	07	060
382	485	602	696	599	357	400	08	060
740	824	936	990	775	427	716		<b>060</b>
422	378	388	369	333	160	418	01	070
27	42	65	98	101	112	44	02	070
5	3	4	7	3	5	4	03	070
201	212	273	366	436	563	249	04	070
654	635	731	839	873	840	715		<b>070</b>
189	157	162	154	112	52	175	01	080
11	9	13	10	12	6	10	02	080
39	50	67	98	99	79	50	03	080
224	203	215	220	210	99	208	04	080
463	419	457	482	433	236	444		<b>080</b>
4	3	3	3	4	-	3	01	090
4	5	9	10	21	35	8	02	090
332	541	849	1 297	1 467	970	555	03	090
42	68	110	177	209	189	77	04	090
10	27	66	116	181	234	48	05	090
56	154	323	672	1 199	1 293	277	06	090
5	9	13	18	27	43	10	07	090
91	96	140	231	325	404	126	08	090
28	51	95	205	374	531	93	09	090
8	19	55	105	228	229	46	10	090

### 7. Počet případů pracovní neschopnosti na 100 000 pojištěnců podle věkových skupin a skupin diagnóz

Skupiny diagnóz		Věková skupina				
		-19	20 - 24	25 - 29	30 - 34	
090	11	Jiné nemoci tepen, tepének, vlásečnic	3	17	13	17
090	12	Zánět žil, trombóza vrátnice a jiná žilní embolie	7	72	93	152
090	13	Žilní městky dolních končetin	12	119	186	334
090	14	Hemoroidy	16	131	176	219
090	15	Jiné nemoci žil, mizních cév a mizních uzlin NJ	8	49	40	39
090	16	Jiné nemoci oběhové soustavy	26	97	49	31
<b>090</b>		<b>IX. Nemoci oběhové soustavy</b>	<b>107</b>	<b>739</b>	<b>832</b>	<b>1 162</b>
100	01	Akutní zánět mandlí	3 067	11 242	8 009	5 959
100	02	Jiné akutní infekce horních cest dýchacích	8 317	38 726	29 509	22 470
100	03	Chřipka	3 780	17 063	13 736	10 887
100	04	Záněty plic	65	235	242	220
100	05	Jiné akutní infekce dolní části dýchacího ústrojí	994	4 309	3 770	3 329
100	06	Bronchitis, emfysema aj.chr.obstruktivní plicní nem.	64	398	346	309
100	07	Astma, astmatický stav	69	295	235	197
100	08	Ostatní nemoci dýchací soustavy	119	530	431	352
<b>100</b>		<b>X. Nemoci dýchací soustavy</b>	<b>16 476</b>	<b>72 799</b>	<b>56 279</b>	<b>43 722</b>
110	01	Nemoci ústní dutiny, slinných žláz a čelistí	250	1 663	1 446	1 196
110	02	Žaludeční a dvanáct.vřed, peptický vřed neurč. lok.	53	354	385	382
110	03	Zánět žaludku a dvanáctníku	202	754	513	400
110	04	Jiné nemoci jícnu, žaludku a dvanáctníku	726	3 057	2 098	1 535
110	05	Nemoci appendixu	111	435	256	172
110	06	Kýly	16	140	162	147
110	07	Neinfekční zánět tenkého a tlustého střeva	412	1 677	1 215	839
110	08	Jiné nemoci střev a nemoci pobříšnice	104	562	421	328
110	09	Alkoholické onemocnění jater	2	7	8	12
110	10	Ostatní nemoci jater	12	55	65	59
110	11	Žlučové kameny	21	123	188	265
110	12	Jiné nemoci žlučníku a žlučových cest	11	36	51	59
110	13	Akutní zánět slinivky břišní a jiné nemoci slin. břišní	6	39	53	63
110	14	Jiné nemoci trávicí soustavy	21	84	68	51
<b>110</b>		<b>XI. Nemoci trávicí soustavy</b>	<b>1 946</b>	<b>8 985</b>	<b>6 929</b>	<b>5 508</b>
120	01	Infekce kůže a podkožního vaziva	262	1 253	905	739
120	02	Dermatitida a ekzém	187	760	560	459
120	03	Psoriáza - lupénka	9	61	54	66

**7. Počet případů pracovní neschopnosti na 100 000 pojištěnců  
podle věkových skupin a skupin diagnóz**

Věková skupina						Celkem	Skupiny diagnóz	
35 - 39	40 - 44	45 - 49	50 - 54	55 - 59	60+			
21	31	39	51	88	62	30	11	090
199	256	342	429	407	359	226	12	090
440	510	623	703	562	411	404	13	090
232	252	258	251	240	95	201	14	090
30	43	39	50	52	33	39	15	090
29	27	23	18	23	14	35	16	090
1 532	2 092	2 987	4 337	5 406	4 903	2 179		<b>090</b>
4 461	3 035	2 540	2 287	1 661	857	4 660	01	100
19 588	17 416	16 729	16 628	13 902	8 986	20 512	02	100
9 823	9 822	9 951	10 328	8 969	5 569	10 588	03	100
238	244	282	347	403	443	260	04	100
3 201	3 290	3 514	4 090	3 939	3 031	3 432	05	100
345	387	492	661	778	679	427	06	100
192	210	256	279	267	225	226	07	100
321	307	321	341	349	248	344	08	100
38 169	34 712	34 086	34 962	30 267	20 038	40 451		<b>100</b>
1 130	1 039	1 008	908	652	325	1 051	01	110
429	464	482	452	437	233	390	02	110
319	293	250	238	220	115	353	03	110
1 272	1 188	1 146	1 096	920	577	1 452	04	110
138	113	100	92	74	58	165	05	110
181	232	286	384	551	515	237	06	110
674	536	526	500	417	283	755	07	110
294	278	277	302	305	263	323	08	110
17	25	31	37	40	12	20	09	110
69	87	111	128	150	66	82	10	110
341	407	490	623	599	479	350	11	110
65	68	90	106	105	100	68	12	110
101	110	122	122	135	95	86	13	110
54	65	80	90	79	79	68	14	110
5 084	4 905	4 998	5 079	4 686	3 201	5 398		<b>110</b>
706	710	786	793	716	428	770	01	120
425	428	450	456	375	179	458	02	120
71	75	76	91	71	41	65	03	120

## 7. Počet případů pracovní neschopnosti na 100 000 pojištěnců podle věkových skupin a skupin diagnóz

Skupiny diagnóz	Věková skupina			
	-19	20 - 24	25 - 29	30 - 34
120 04 Ostatní nemoci kůže a podkožního vaziva	136	590	367	298
<b>120 XII. Nemoci kůže a podkožního vaziva</b>	<b>593</b>	<b>2 664</b>	<b>1 886</b>	<b>1 562</b>
130 01 Zánětlivé polyartropatie	37	210	221	288
130 02 Artrózy	39	343	376	468
130 03 Systémová onemocnění pojivové tkáně	7	28	29	22
130 04 Onemocnění krčních aj. meziobratlových plotének	99	648	692	789
130 05 Jiné dorzopatie, spondylopatie	1 465	8 531	8 607	8 758
130 06 Onemocnění měkké tkáně	309	1 679	1 596	1 645
130 07 Ostatní nemoci svalové a kosterní soustavy	169	846	748	700
<b>130 XIII. Nem.svalové a kosterní soustavy a poj.tkáně</b>	<b>2 124</b>	<b>12 285</b>	<b>12 270</b>	<b>12 670</b>
140 01 Akutní a rychle postupující nefritický syndrom	3	9	4	3
140 02 Jiné nemoci glomerulů	6	25	18	18
140 03 Tubulo - intersticiální nemoci ledvin	41	149	113	91
140 04 Selhání ledvin	1	5	6	8
140 05 Kameny v močovém ústrojí	29	181	200	242
140 06 Zánět močového měchýře	396	1 719	1 158	964
140 07 Jiné nemoci ledvin, močovodů a močové soustavy	115	360	254	211
140 08 Zbytnění prostaty	0	2	3	2
140 09 Jiné nemoci mužských pohlavních orgánů	15	125	107	74
140 10 Nemoci prsu	7	38	28	41
140 11 Zánět vejcovodů a vaječníků	101	405	356	285
140 12 Jiná zánětlivá onem. ženských pánevních orgánů	57	233	218	202
140 13 Nezápětlivá onem. ženského pohlavního ústrojí	162	889	1 285	1 106
140 14 Onem. močové a pohl. soustavy po výkonech, NJ	6	34	32	29
<b>140 XIV. Nemoci močové a pohlavní soustavy</b>	<b>939</b>	<b>4 176</b>	<b>3 783</b>	<b>3 277</b>
150 01 Mimoděložní těhotenství	7	52	68	55
150 02 Samovolný potrat	7	60	80	44
150 03 Lékařský potrat	25	77	80	93
150 04 Ostatní těhotenství končící potratem	11	106	147	79
150 05 Edém, proteinurie a hypertenzní onemocnění	1	14	18	8
150 06 Jiná onem. matky převáž.v souvislosti s těhotenstvím	142	1 393	1 476	540
150 07 Péče o matku ve vztahu k plodu	17	162	228	91
150 08 Komplikace porodu	1	20	21	11
150 09 Spontánní porod jediného dítěte	0	1	2	2
150 10 Ostatní porody	0	2	2	2

### 7. Počet případů pracovní neschopnosti na 100 000 pojištěnců podle věkových skupin a skupin diagnóz

Věková skupina						Celkem	Skupiny diagnóz	
35 - 39	40 - 44	45 - 49	50 - 54	55 - 59	60+			
272	287	298	302	272	155	315	04	120
1 473	1 500	1 610	1 642	1 434	803	1 609		<b>120</b>
387	536	671	837	880	426	455	01	130
606	858	1 281	1 988	2 235	1 839	927	02	130
23	28	32	27	24	13	25	03	130
891	973	1 053	1 078	944	497	815	04	130
9 518	10 228	11 143	11 551	9 949	5 134	9 038	05	130
1 870	2 247	2 582	2 681	2 134	954	1 901	06	130
696	742	845	1 026	916	487	751	07	130
13 992	15 612	17 607	19 188	17 083	9 349	13 912		<b>130</b>
7	5	6	4	5	8	5	01	140
13	15	14	19	16	16	16	02	140
79	83	94	89	92	68	93	03	140
8	8	11	18	27	22	10	04	140
259	298	337	386	437	352	269	05	140
935	849	797	813	623	472	928	06	140
222	216	232	240	255	212	236	07	140
4	5	15	40	159	317	30	08	140
72	71	86	99	164	139	91	09	140
53	77	99	79	45	30	55	10	140
231	189	126	67	18	7	200	11	140
194	162	128	90	31	13	149	12	140
970	987	1 237	1 143	437	246	954	13	140
29	34	38	33	14	9	29	14	140
3 076	2 999	3 221	3 123	2 323	1 912	3 064		<b>140</b>
31	11	1	-	-	-	25	01	150
28	14	1	0	-	-	26	02	150
79	44	7	0	0	-	45	03	150
48	15	3	0	-	1	46	04	150
3	1	0	1	-	-	5	05	150
187	34	8	3	1	1	418	06	150
42	7	2	1	-	-	61	07	150
3	1	0	0	-	1	6	08	150
-	0	-	-	-	-	1	09	150
2	0	0	0	-	-	1	10	150

### 7. Počet případů pracovní neschopnosti na 100 000 pojištěnců podle věkových skupin a skupin diagnóz

Skupiny diagnóz			Věková skupina			
			-19	20 - 24	25 - 29	30 - 34
150	11	Komplikace spojené převážně s šestinedělím	2	31	30	14
<b>150</b>		<b>XV. Těhotenství, porod a šestinedělí</b>	213	1 917	2 151	939
<b>170</b>		<b>XVII. Vrozené vady, deformace a chrom.abnorm.</b>	21	62	41	37
<b>180</b>		<b>XVIII. Příznaky, znaky a ... nálezy nezařazené jinde</b>	987	3 056	2 443	1 930
190	01	Zlomenina kostí lebky a obličeje	27	146	120	80
190	02	Zlomenina krku, hrudníku a pánve	19	120	137	144
190	03	Zlomenina kosti stehenní	6	32	28	20
190	04	Zlomenina jiných částí končetin	281	1 482	1 353	1 187
190	05	Zlomeniny postihující části těla	1	4	4	3
190	06	Vymknutí, podvrtnutí a natažení kloubů, vazů	700	3 554	3 034	2 318
190	07	Poranění oka a očnice	23	123	126	107
190	08	Nitrolební poranění	110	458	321	229
190	09	Poranění jiných vnitřních orgánů	3	14	12	11
190	10	Drtivé poranění, traumatické amputace	12	71	51	48
190	11	Jiná poranění určitých, NS a více částí těla	1 839	7 770	5 720	4 398
190	12	Účinky cizího tělesa vniklého přiroz. otvorem těla	101	522	468	376
190	13	Popáleniny a poleptání	118	469	378	306
190	14	Otrava léky, léčivý, návykovými a biolog. látkami	6	23	16	16
190	15	Toxické účinky látek ze zdrojů převáž. mimo lékař.	10	43	35	30
190	16	Syndromy týrání	-	0	0	1
190	17	Omrzliny a jiné NS účinky vnějších příčin	41	159	100	71
190	18	Některé časné kompl. úrazů a kompl. zdr. péče NJ	3	14	17	14
190	19	Následky poranění, otravy aj. násl. vněj. příčin	6	44	41	33
<b>190</b>		<b>XIX. Poranění, otravy a ...následky vnějších příčin</b>	3 307	15 049	11 962	9 390
210	01	Celková prohlídka, vyš. osob bez obtíží n. uved. dg.	1	3	3	2
210	02	Vyšetření a návštěva pro administrativní účely	-	-	-	-
210	03	Jiná pozorování, prohlídky a vyšetření	1	4	3	3
210	04	Osoby s potenciálně ohrož. zdravím ... přenos.nem.	0	2	1	2
210	05	Osoby se zdravot.sl.-okol. související s reprodukcí	119	1 334	1 652	698
210	06	Osoby se zdravot.sl.-urč. výkonů a zdravotní péče	7	48	51	40
210	07	Jiné faktory ovlivňující zdravotní stav	25	128	426	345
210	08	Pacient s transplantovaným orgánem a tkání	0	1	2	1
210	09	Pacient se srdečním a cév. implantátem a transpl.	-	0	1	0
<b>210</b>		<b>XXI. Faktory ovl. zdravot. stav a kont.se zdravot.sl.</b>	152	1 521	2 139	1 092
<b>Total</b>		<b>Celkem</b>	28 480	130 495	106 858	86 596



**7. Počet případů pracovní neschopnosti na 100 000 pojištěnců  
podle věkových skupin a skupin diagnóz**

Věková skupina						Celkem	Skupiny diagnóz	
35 - 39	40 - 44	45 - 49	50 - 54	55 - 59	60+			
7	1	0	1	0	-	9	11	150
430	129	23	7	2	2	644		<b>150</b>
33	34	31	39	37	31	37		<b>170</b>
1 806	1 737	1 841	1 979	1 920	1 650	1 984		<b>180</b>
71	56	50	47	48	28	72	01	190
156	182	216	257	308	229	174	02	190
19	23	28	39	71	81	30	03	190
1 152	1 140	1 225	1 354	1 446	1 223	1 201	04	190
3	4	3	3	4	1	3	05	190
1 992	1 632	1 508	1 426	1 215	760	1 947	06	190
107	86	87	83	75	34	92	07	190
203	184	161	160	186	177	225	08	190
7	9	9	8	13	7	10	09	190
44	47	49	52	63	37	49	10	190
3 909	3 499	3 479	3 352	3 212	1 898	4 139	11	190
330	300	246	202	169	47	304	12	190
282	267	256	250	210	113	284	13	190
16	16	14	14	7	3	15	14	190
27	22	24	23	18	14	26	15	190
0	-	-	0	-	-	0	16	190
64	59	60	66	38	25	73	17	190
16	17	20	19	19	24	16	18	190
34	33	31	27	28	18	31	19	190
8 432	7 575	7 468	7 384	7 132	4 720	8 690		<b>190</b>
3	3	4	1	1	1	2	01	210
-	-	-	-	-	-	-	02	210
2	5	5	5	6	4	4	03	210
1	1	1	1	1	1	1	04	210
284	65	8	1	1	-	462	05	210
40	37	39	37	35	31	38	06	210
165	87	62	69	72	66	156	07	210
4	3	2	3	4	3	2	08	210
0	0	1	1	3	15	1	09	210
500	201	123	119	123	120	667		<b>210</b>
79 957	77 299	80 506	84 825	76 556	51 195	84 428		<b>Total</b>

### 8. Průměrné trvání 1 případu pracovní neschopnosti (ve dnech) podle věkových skupin a skupin diagnóz

Skupiny diagnóz	Věková skupina			
	-19	20 - 24	25 - 29	30 - 34
010 01 Průjem - diarrhoea a gastroenteritida inf. původu	9,6	9,7	10,2	11,4
010 02 Jiné střevní infekční nemoci	10,2	11,0	11,9	12,7
010 03 TBC dýchacího ústrojí	-	194,0	177,0	194,5
010 04 Jiná TBC	-	46,8	59,5	28,0
010 05 Některé zoonotické bakteriální nemoci	11,0	27,3	20,4	23,1
010 06 Spála	20,8	15,6	16,7	21,5
010 07 Jiné bakteriální nemoci	21,7	21,8	21,0	30,4
010 08 Syfilis	10,3	14,0	15,3	42,5
010 09 Gonokoková infekce	-	11,2	20,5	13,3
010 10 Ostat. infekce přenáš.převážně sexuálním způsobem	10,1	16,9	15,9	31,8
010 11 Jiné nemoci spirochétové, chlamyd., rickettsiázy	29,4	27,0	31,4	36,8
010 12 Virová encefalitida	62,0	50,8	60,6	74,6
010 13 Ostatní virové infekce centrální nervové soustavy	39,6	47,8	70,3	61,2
010 14 Virové horeč.a vir. hemorag. horeč. přenáš.členovci	24,3	32,0	20,3	86,8
010 15 Plané neštovice, spalničky a zarděnky	16,4	18,2	19,1	18,5
010 16 Pásový opar	16,6	17,3	19,5	18,8
010 17 Ost. virové infekce charakteriz. postiž.kůže a sliznice	13,7	15,4	15,6	16,0
010 18 Virová hepatitida	75,1	85,2	80,5	88,8
010 19 Onemocnění virem lidské imunodeficiency - HIV	10,7	13,0	5,0	10,5
010 20 Epidemický zánět příušnic	6,8	19,0	18,7	18,1
010 21 Infekční mononukleóza	44,9	44,0	49,5	45,9
010 22 Jiné virové nemoci	12,0	12,2	13,7	14,0
010 23 Mykózy	14,0	22,0	23,5	26,1
010 24 Protozoární nemoci	36,0	46,1	46,1	50,6
010 25 Helmintózy	19,4	15,2	23,7	22,7
010 26 Zavšivení, akarióza a jiná napadení	15,3	11,7	12,2	11,5
010 27 Následky infekčních a parazitárních nemocí	14,0	10,5	-	-
<b>010 I. Některé infekční a parazitární nemoci</b>	<b>12,8</b>	<b>13,2</b>	<b>14,2</b>	<b>15,9</b>
020 01 Zhoubné novotvary (ZN) rtu, dutiny ústní a hltanu	113,7	16,3	132,0	77,0
020 02 ZN žaludku	-	-	213,7	97,3
020 03 ZN tlustého střeva	44,0	152,0	365,0	151,4
020 04 ZN rektosigm.sp.,rekta,řiti,řitního kanálu	-	7,0	79,7	44,8
020 05 Ostatní ZN trávicího ústrojí	33,0	66,8	160,8	75,8
020 06 ZN hrtanu	-	-	-	-

**8. Průměrné trvání 1 případu pracovní neschopnosti (ve dnech)  
podle věkových skupin a skupin diagnóz**

Věková skupina						Celkem	Skupiny diagnóz	
35 - 39	40 - 44	45 - 49	50 - 54	55 - 59	60+			
11,9	13,0	14,6	15,0	15,5	14,0	11,6	01	010
13,8	15,9	16,6	18,4	19,4	17,7	13,6	02	010
184,3	162,2	187,4	198,8	218,4	66,5	186,2	03	010
66,0	139,5	129,6	177,7	124,0	59,0	106,3	04	010
34,9	46,2	61,6	38,7	31,6	33,9	37,8	05	010
19,5	17,6	15,6	18,3	49,0	-	18,2	06	010
26,0	28,1	33,5	36,6	35,0	28,6	32,0	07	010
14,0	19,0	103,3	21,5	-	27,0	35,8	08	010
21,0	59,0	35,0	17,5	-	14,0	23,0	09	010
15,5	33,7	16,7	45,7	73,6	28,7	22,5	10	010
45,6	38,0	41,2	46,1	48,4	41,9	39,0	11	010
68,0	92,4	85,5	106,2	68,0	57,4	74,3	12	010
75,4	105,0	92,3	74,4	90,7	56,5	69,5	13	010
58,5	16,5	34,4	35,9	21,5	-	36,7	14	010
19,9	21,1	23,0	27,7	20,6	27,6	19,2	15	010
20,7	24,9	25,4	27,3	31,8	31,2	24,1	16	010
17,6	19,0	22,0	26,3	22,6	26,8	18,0	17	010
103,8	89,6	120,3	109,6	92,9	63,2	93,0	18	010
10,4	33,3	19,2	31,0	18,5	-	18,1	19	010
20,4	31,8	42,4	24,9	41,3	20,7	26,5	20	010
52,7	51,1	58,2	70,7	87,8	33,0	48,2	21	010
16,1	15,1	18,7	20,1	23,1	20,4	15,5	22	010
23,8	31,1	37,4	36,6	52,6	40,8	29,9	23	010
28,5	36,8	71,0	43,3	40,3	-	47,1	24	010
20,9	40,6	60,5	54,7	29,5	13,0	30,7	25	010
13,2	14,4	14,5	20,0	18,3	15,0	13,8	26	010
6,0	35,0	40,5	45,1	42,9	37,1	41,3	27	010
17,6	20,1	23,5	25,3	28,3	24,1	18,1		<b>010</b>
116,3	177,6	197,1	205,1	219,8	63,6	176,7	01	020
165,4	166,3	206,3	201,8	180,7	81,1	173,4	02	020
187,1	183,7	183,5	179,6	175,0	83,6	158,5	03	020
166,9	237,4	196,4	208,5	182,0	83,5	173,5	04	020
108,3	172,0	164,6	180,1	197,3	81,3	159,4	05	020
-	163,0	213,9	246,1	188,5	110,9	195,7	06	020

### 8. Průměrné trvání 1 případu pracovní neschopnosti (ve dnech) podle věkových skupin a skupin diagnóz

Skupiny diagnóz	Věková skupina			
	-19	20 - 24	25 - 29	30 - 34
020 07 ZN průdušnice, průdušky a plíce	-	2,0	304,0	248,0
020 08 Ostatní ZN dýchací soustavy	-	123,5	177,2	3,0
020 09 ZN kosti a kloubní chrupavky	-	82,3	116,2	91,0
020 10 Zhoubný melanom kůže	23,0	76,1	100,6	147,6
020 11 Jiné ZN kůže	-	80,0	73,3	83,5
020 12 ZN prsu	-	67,5	124,8	168,3
020 13 ZN děložního hrdla	-	190,3	114,4	193,7
020 14 Ostatní ZN ženských pohlavních orgánů	8,0	61,5	127,8	183,8
020 15 ZN prostaty	-	-	78,0	-
020 16 Ostatní ZN mužských pohlavních orgánů	66,3	175,4	151,2	158,2
020 17 Leukémie	274,0	206,0	305,3	217,7
020 18 Ostatní zhoubné novotvary	261,3	160,1	145,2	130,0
020 19 Novotvary in situ	18,0	28,7	34,4	37,6
020 20 Nezhoubné novotvary	21,0	24,1	26,1	30,4
020 21 Novotvary nejistého a neznámého chování	15,2	30,5	35,8	55,6
<b>020 II. Novotvary</b>	<b>31,1</b>	<b>33,3</b>	<b>42,1</b>	<b>48,6</b>
030 01 Anémie z nedostatku železa	15,7	47,7	36,4	50,9
030 02 Ostatní anémie	26,8	33,8	30,6	48,1
030 03 Vady koagulace, purpura aj.n.krve a krvetvor. org.	36,3	45,7	55,6	47,2
030 04 Některé poruchy mechanismu imunity	38,0	31,7	81,0	42,3
<b>030 III. Nemoci krve,krvetočných orgánů a ... imunity</b>	<b>25,4</b>	<b>43,2</b>	<b>47,7</b>	<b>48,3</b>
040 01 Poruchy štítné žlázy	54,1	56,1	61,2	63,8
040 02 Diabetes mellitus závislý na inzulinu	14,3	42,4	44,3	51,8
040 03 Ostatní diabetes mellitus	44,6	42,0	53,0	37,2
040 04 Podvýživa	73,0	49,3	36,1	20,4
040 05 Obezita	35,0	39,8	41,0	48,0
040 06 Poruchy metabolismu lipoproteinů a jiné lipidémie	-	-	-	40,0
040 07 Ostatní nem.endokrinní, výživy a přeměny látek	8,4	57,3	62,7	43,7
<b>040 IV. Nemoci endokrinní, výživy a přeměny látek</b>	<b>40,3</b>	<b>50,2</b>	<b>55,3</b>	<b>56,2</b>
050 01 Poruchy duševní, por.chování způsob.úživ.alkoholu	18,2	54,9	64,4	61,3
050 02 Por.duševní, por.chov.zp.úživ.jiných psychoakt.látek	53,8	51,6	74,4	60,4
050 03 Schizofrenie, por. schizotypální a poruchy s bludy	109,4	110,3	99,1	88,7
050 04 Afektivní poruchy	42,0	52,7	57,6	59,2
050 05 Neurotické, stresové a somatoformní poruchy	21,8	28,8	34,1	37,9

**8. Průměrné trvání 1 případu pracovní neschopnosti (ve dnech)  
podle věkových skupin a skupin diagnóz**

Věková skupina						Celkem	Skupiny diagnóz	
35 - 39	40 - 44	45 - 49	50 - 54	55 - 59	60+			
204,6	177,0	203,4	199,0	213,1	91,3	182,8	07	020
178,8	189,4	234,2	187,6	147,3	70,2	169,7	08	020
97,0	98,1	138,8	136,9	198,4	118,4	123,0	09	020
161,2	117,7	86,9	114,3	134,5	69,0	113,7	10	020
55,0	56,5	34,5	51,9	58,5	37,8	50,6	11	020
215,3	199,1	195,7	225,3	185,6	71,3	196,0	12	020
175,1	171,2	203,6	182,7	230,7	84,9	181,0	13	020
153,1	207,1	189,8	189,8	154,0	68,1	171,0	14	020
-	262,5	143,8	178,1	152,8	70,7	119,9	15	020
155,1	173,7	156,5	128,5	127,7	96,6	151,8	16	020
181,1	186,0	214,1	176,6	144,3	109,3	171,6	17	020
150,2	151,3	137,7	160,5	145,5	69,8	138,7	18	020
47,2	46,3	69,6	70,2	69,8	46,1	50,9	19	020
39,9	52,2	56,1	55,1	47,9	38,7	46,2	20	020
62,8	57,8	79,4	77,0	71,7	62,2	62,5	21	020
62,1	73,5	82,3	104,5	121,0	66,7	79,0		<b>020</b>
45,0	60,6	57,7	69,1	98,0	61,0	56,5	01	030
52,2	68,5	53,9	89,3	100,8	48,7	60,5	02	030
45,5	58,9	54,9	87,9	111,8	49,8	62,7	03	030
87,2	88,2	100,6	89,6	73,3	27,3	76,7	04	030
52,7	64,7	61,1	78,6	99,4	52,7	61,0		<b>030</b>
71,1	71,0	80,4	87,2	88,2	54,8	75,0	01	040
48,7	68,2	85,8	93,5	105,3	58,5	75,3	02	040
47,4	50,6	55,4	54,7	69,3	47,0	55,6	03	040
47,2	88,8	18,3	169,7	42,0	8,0	51,8	04	040
46,6	73,1	56,7	46,7	104,3	49,5	52,8	05	040
-	-	-	22,8	-	-	25,7	06	040
93,2	34,9	65,9	74,4	75,1	36,6	60,4	07	040
62,6	64,7	73,1	77,3	83,9	51,5	68,9		<b>040</b>
61,9	58,9	69,5	75,7	68,4	62,2	65,0	01	050
54,6	53,4	54,4	75,0	55,8	43,0	58,6	02	050
82,6	88,9	94,4	114,4	116,2	59,8	96,7	03	050
64,3	72,0	79,4	102,8	106,7	56,0	77,1	04	050
43,4	47,1	52,2	61,9	68,2	46,3	46,3	05	050

### 8. Průměrné trvání 1 případu pracovní neschopnosti (ve dnech) podle věkových skupin a skupin diagnóz

Skupiny diagnóz	Věková skupina			
	-19	20 - 24	25 - 29	30 - 34
050 06 Mentální retardace	9,0	31,6	9,4	94,6
050 07 Poruchy psychického výv.a chov.,emocí-z.děts.,dosp.	27,7	42,8	32,5	78,7
050 08 Ostatní duševní poruchy a poruchy chování	42,0	65,3	73,9	75,6
<b>050 V. Poruchy duševní a poruchy chování</b>	<b>28,7</b>	<b>38,4</b>	<b>44,2</b>	<b>46,0</b>
060 01 Zánětlivé nemoci centrální nervové soustavy (CNS)	-	54,0	57,4	88,5
060 02 Parkinsonova nemoc	13,0	95,7	92,8	16,0
060 03 Demyelinizující nemoci CNS	60,5	74,0	73,8	73,9
060 04 Epilepsie	22,6	30,6	38,8	45,2
060 05 Migréna a jiné syndromy bolesti hlavy	13,3	13,8	18,3	18,7
060 06 Myasthenia gravis a jiné myopatie	21,0	104,8	77,8	84,5
060 07 Mozková obrna a jiné syndromy ochrnutí	1,0	44,4	36,6	35,6
060 08 Ostatní nemoci nervové soustavy	32,9	37,7	45,4	49,2
<b>060 VI. Nemoci nervové soustavy</b>	<b>20,3</b>	<b>26,6</b>	<b>36,4</b>	<b>42,1</b>
070 01 Záněty očního víčka a onemocnění spojivky	8,5	11,2	12,0	12,9
070 02 Glaukom	7,0	27,1	18,9	22,0
070 03 Slepotá a slabozrakost	17,7	21,5	25,5	25,9
070 04 Ostatní nemoci oka a očních adnex	16,8	23,1	25,5	28,1
<b>070 VII. Nemoci oka a očních adnex</b>	<b>10,1</b>	<b>14,3</b>	<b>15,9</b>	<b>17,5</b>
080 01 Zánět střed.ucha,brad.výb.,zán.a j.on. Eustach.trub.	13,6	16,1	17,7	18,6
080 02 Jiná onem. středního ucha a bradavkového výběžku	26,0	29,8	31,4	41,5
080 03 Nedoslýchavost, ztráta sluchu	21,6	25,0	19,5	29,9
080 04 Ostatní nemoci ucha	13,2	14,9	16,6	19,0
<b>080 VIII. Nemoci ucha a bradavkového výběžku</b>	<b>14,1</b>	<b>16,2</b>	<b>17,6</b>	<b>20,1</b>
090 01 Akutní revmatická horečka	9,5	12,1	38,1	14,9
090 02 Chronické revmatické choroby srdeční	10,4	25,5	33,8	74,3
090 03 Esenciální (primární) hypertenze	19,4	26,0	32,0	34,6
090 04 Jiná hypertenzní onemocnění	20,6	20,6	31,1	40,2
090 05 Akutní a pokračující infarkt myokardu	39,0	63,3	79,6	101,1
090 06 Ostatní ischemické nemoci srdeční	12,0	29,5	34,7	45,4
090 07 Plicní embolie	42,0	33,8	46,6	76,7
090 08 Jiné formy srdečních onemocnění	20,3	35,8	36,2	44,8
090 09 Cévní nemoci mozku	107,9	73,7	54,7	86,5
090 10 Ateroskleróza	28,0	28,2	40,1	44,6

### 8. Průměrné trvání 1 případu pracovní neschopnosti (ve dnech) podle věkových skupin a skupin diagnóz

Věková skupina						Celkem	Skupiny diagnóz	
35 - 39	40 - 44	45 - 49	50 - 54	55 - 59	60+			
23,8	88,4	49,6	35,7	11,0	-	44,2	06	050
52,1	44,4	85,4	69,5	105,2	132,0	64,0	07	050
83,9	74,4	97,7	115,0	140,6	86,1	85,8	08	050
50,0	53,8	60,0	72,1	79,7	50,5	55,0		<b>050</b>
54,8	100,5	125,4	108,4	134,1	91,5	90,4	01	060
47,3	180,5	118,0	71,6	29,4	110,2	76,9	02	060
96,0	93,1	83,6	97,4	84,0	28,6	85,4	03	060
48,5	55,0	58,8	74,7	82,6	83,1	49,0	04	060
20,7	22,0	22,5	27,8	34,7	33,8	20,5	05	060
54,0	82,0	87,2	54,6	183,4	76,3	83,6	06	060
31,5	30,5	51,5	123,9	115,2	-	48,8	07	060
53,6	61,5	67,5	73,3	78,1	54,7	62,3	08	060
46,8	53,1	58,1	66,0	74,3	54,3	51,1		<b>060</b>
13,8	15,2	17,2	18,8	21,9	21,1	14,4	01	070
23,8	20,4	26,2	26,6	31,6	22,1	25,4	02	070
23,3	59,2	39,3	56,8	137,0	45,3	42,4	03	070
33,6	40,7	43,4	49,9	54,2	38,4	38,9	04	070
20,4	24,2	27,9	33,5	39,5	33,0	23,8		<b>070</b>
21,3	23,3	26,8	29,0	28,7	24,8	21,4	01	080
41,0	39,9	46,2	38,9	45,6	25,0	38,7	02	080
23,1	28,5	27,7	29,4	31,1	22,4	27,5	03	080
21,2	24,5	27,2	32,9	36,5	28,5	23,2	04	080
21,9	24,8	27,7	31,1	33,5	25,6	23,3		<b>080</b>
20,5	43,8	50,1	67,4	58,2	-	36,7	01	090
32,2	87,0	78,1	127,1	169,4	67,1	89,3	02	090
38,1	41,7	46,9	55,3	64,1	43,8	49,2	03	090
31,0	44,2	50,4	58,7	61,8	45,8	50,4	04	090
161,7	176,6	181,2	196,4	195,1	100,6	172,8	05	090
71,9	70,5	95,5	101,1	115,3	63,9	93,6	06	090
62,1	71,1	87,2	97,4	101,4	71,0	81,8	07	090
48,5	53,1	61,6	79,2	77,3	52,6	61,1	08	090
120,8	118,3	122,4	141,6	147,8	77,3	122,5	09	090
79,7	76,0	95,0	102,7	103,5	52,9	90,2	10	090

### 8. Průměrné trvání 1 případu pracovní neschopnosti (ve dnech) podle věkových skupin a skupin diagnóz

Skupiny diagnóz		Věková skupina				
		-19	20 - 24	25 - 29	30 - 34	
090	11	Jiné nemoci tepen, tepének, vlásečnic	10,6	36,3	38,0	39,4
090	12	Zánět žil, trombóza vrátnice a jiná žilní embolie	25,8	35,6	38,9	42,4
090	13	Žilní městky dolních končetin	34,6	33,2	38,2	42,0
090	14	Hemoroidy	13,2	17,8	20,7	24,8
090	15	Jiné nemoci žil, mízních cév a mízních uzlin NJ	25,9	21,8	32,9	33,6
090	16	Jiné nemoci oběhové soustavy	13,0	16,9	24,7	24,1
<b>090</b>		<b>IX. Nemoci oběhové soustavy</b>	21,0	26,9	32,5	38,0
100	01	Akutní zánět mandlí	12,9	13,6	13,9	14,3
100	02	Jiné akutní infekce horních cest dýchacích	11,9	12,9	13,7	14,5
100	03	Chřipka	11,5	12,7	13,5	14,2
100	04	Záněty plic	21,0	23,5	26,4	26,2
100	05	Jiné akutní infekce dolní části dýchacího ústrojí	15,2	16,0	17,0	18,1
100	06	Bronchitis, emfysema aj.chr.obstruktivní plicní nem.	18,5	19,6	21,0	23,9
100	07	Astma, astmatický stav	18,7	24,6	29,8	29,5
100	08	Ostatní nemoci dýchací soustavy	18,9	20,9	22,1	24,3
<b>100</b>		<b>X. Nemoci dýchací soustavy</b>	12,3	13,3	14,1	14,9
110	01	Nemoci ústní dutiny, slinných žláz a čelistí	8,4	8,5	8,7	9,4
110	02	Žaludeční a dvanáct.vřed, peptický vřed neurč. lok.	25,2	28,3	32,6	36,7
110	03	Zánět žaludku a dvanáctníku	10,7	14,3	16,4	20,1
110	04	Jiné nemoci jícnu, žaludku a dvanáctníku	11,3	13,5	16,1	18,4
110	05	Nemoci appendixu	29,5	31,2	31,5	34,5
110	06	Kýly	34,3	41,6	41,2	46,1
110	07	Neinfekční zánět tenkého a tlustého střeva	9,4	12,0	13,7	15,4
110	08	Jiné nemoci střev a nemoci pobříšnice	13,1	13,7	16,4	19,1
110	09	Alkoholické onemocnění jater	8,8	31,5	48,9	43,6
110	10	Ostatní nemoci jater	31,6	36,8	38,2	54,5
110	11	Žlučové kameny	20,6	24,4	30,2	33,1
110	12	Jiné nemoci žlučníku a žlučových cest	13,9	22,0	25,8	31,4
110	13	Akutní zánět slinivky břišní a jiné nemoci slin. břišní	42,4	33,2	41,8	46,9
110	14	Jiné nemoci trávicí soustavy	11,9	16,6	21,5	25,9
<b>110</b>		<b>XI. Nemoci trávicí soustavy</b>	12,5	14,7	17,2	20,4
120	01	Infekce kůže a podkožního vaziva	15,2	16,9	18,1	19,1
120	02	Dermatitida a ekzém	19,1	21,5	23,2	24,9
120	03	Psoriáza - lupénka	34,9	34,7	35,7	38,7



**8. Průměrné trvání 1 případu pracovní neschopnosti (ve dnech)  
podle věkových skupin a skupin diagnóz**

Věková skupina						Celkem	Skupiny diagnóz	
35 - 39	40 - 44	45 - 49	50 - 54	55 - 59	60+			
49,7	61,1	86,1	84,7	105,1	55,4	72,4	11	090
39,7	45,2	47,7	51,7	55,9	40,1	46,7	12	090
43,3	45,8	49,4	55,6	56,2	42,9	48,0	13	090
26,0	30,5	33,9	34,7	39,4	36,0	29,2	14	090
33,1	37,6	46,8	61,3	64,0	47,9	41,4	15	090
23,7	34,9	27,7	42,2	55,0	43,3	25,4	16	090
42,0	48,8	59,3	72,0	86,7	56,8	60,0		<b>090</b>
15,1	16,6	18,0	19,3	19,6	17,8	14,9	01	100
15,4	17,0	18,8	20,2	21,2	19,1	15,7	02	100
15,1	16,5	18,0	19,5	20,5	18,6	15,6	03	100
30,8	34,0	37,1	42,8	46,6	37,9	34,2	04	100
19,4	21,0	23,1	25,3	27,0	23,2	20,6	05	100
26,7	30,2	37,5	45,0	52,2	34,0	33,9	06	100
37,0	40,1	48,3	52,3	53,6	37,2	38,9	07	100
26,7	29,1	32,7	37,2	37,4	33,7	27,7	08	100
16,0	17,7	19,7	21,7	23,3	20,8	16,6		<b>100</b>
9,5	9,8	10,9	11,6	12,5	11,9	9,8	01	110
40,8	44,1	49,4	54,8	61,6	48,4	43,6	02	110
21,7	27,0	33,4	36,9	40,4	31,0	22,2	03	110
22,3	26,9	29,9	33,1	37,2	31,9	21,4	04	110
39,8	39,8	44,4	48,0	47,2	43,8	35,9	05	110
47,1	50,5	53,5	57,1	57,4	48,7	51,2	06	110
17,0	19,8	20,9	22,8	24,5	20,5	16,1	07	110
24,0	27,9	32,2	37,2	43,2	36,5	24,4	08	110
58,4	71,0	95,3	87,2	104,0	89,2	78,5	09	110
56,2	66,0	78,8	82,4	99,9	64,2	68,4	10	110
36,4	40,6	42,8	47,4	48,7	40,0	40,9	11	110
30,1	35,4	41,6	44,8	50,5	52,6	37,8	12	110
52,8	59,9	65,6	68,6	73,9	52,5	59,0	13	110
29,2	42,6	45,5	53,1	58,1	48,8	36,9	14	110
24,0	28,7	33,0	37,5	43,7	37,1	25,2		<b>110</b>
20,2	22,2	26,0	30,1	32,5	26,3	22,2	01	120
27,8	29,4	33,5	35,8	41,5	29,1	28,1	02	120
42,5	46,8	50,4	50,3	41,1	37,0	43,6	03	120

### 8. Průměrné trvání 1 případu pracovní neschopnosti (ve dnech) podle věkových skupin a skupin diagnóz

Skupiny diagnóz		Věková skupina				
		-19	20 - 24	25 - 29	30 - 34	
120	04	Ostatní nemoci kůže a podkožního vaziva	14,8	16,7	18,6	21,1
<b>120</b>		<b>XII. Nemoci kůže a podkožního vaziva</b>	16,6	18,6	20,2	22,0
130	01	Zánětlivé polyartropatie	22,7	27,9	33,1	35,0
130	02	Artrózy	28,8	36,6	39,4	45,6
130	03	Systémová onemocnění pojivové tkáně	23,3	35,3	33,2	31,6
130	04	Onemocnění krčních aj. meziobratlových plotének	24,8	27,0	32,2	35,4
130	05	Jiné dorzopatie, spondylopatie	22,5	26,0	29,4	33,0
130	06	Onemocnění měkké tkáně	21,8	25,8	30,0	33,2
130	07	Ostatní nemoci svalové a kosterní soustavy	34,4	40,8	43,3	43,2
<b>130</b>		<b>XIII. Nem.svalové a kosterní soustavy a poj.tkáně</b>	23,6	27,4	30,9	34,2
140	01	Akutní a rychle postupující nefritický syndrom	20,3	26,2	22,0	43,0
140	02	Jiné nemoci glomerulů	41,6	27,8	46,5	48,0
140	03	Tubulo - intersticiální nemoci ledvin	25,5	24,1	28,1	32,3
140	04	Selhání ledvin	36,0	48,9	91,2	50,2
140	05	Kameny v močovém ústrojí	19,8	23,5	25,1	27,5
140	06	Zánět močového měchýře	15,0	16,4	17,3	19,4
140	07	Jiné nemoci ledvin, močovodů a močové soustavy	16,5	19,5	21,0	23,3
140	08	Zbytnění prostaty	14,0	32,9	24,9	29,9
140	09	Jiné nemoci mužských pohlavních orgánů	29,2	26,7	26,8	31,1
140	10	Nemoci prsu	21,8	23,6	25,1	26,9
140	11	Zánět vejcovodů a vaječníků	24,2	24,6	28,4	28,7
140	12	Jiná zánětlivá onem. ženských pánevních orgánů	19,3	23,2	26,1	25,2
140	13	Nezánětlivá onem. ženského pohlavního ústrojí	16,0	25,3	33,8	33,8
140	14	Onem. močové a pohl. soustavy po výkonech, NJ	27,4	28,1	45,1	30,0
<b>140</b>		<b>XIV. Nemoci močové a pohlavní soustavy</b>	17,8	20,9	26,3	27,4
150	01	Mimoděložní těhotenství	54,0	44,4	37,8	32,7
150	02	Samovolný potrat	16,8	32,5	27,1	29,0
150	03	Lékařský potrat	8,1	12,9	9,9	7,8
150	04	Ostatní těhotenství končící potratem	28,9	42,4	37,8	30,4
150	05	Edém, proteinurie a hypertenzní onemocnění	103,0	74,7	74,9	84,8
150	06	Jiná onem. matky převáž.v souvislosti s těhotenstvím	101,3	107,7	102,7	100,6
150	07	Péče o matku ve vztahu k plodu	111,7	89,3	81,4	79,0
150	08	Komplikace porodu	121,0	99,0	81,5	93,9
150	09	Spontánní porod jediného dítěte	43,0	95,3	86,5	59,6
150	10	Ostatní porody	111,0	100,2	131,3	139,3

**8. Průměrné trvání 1 případu pracovní neschopnosti (ve dnech)  
podle věkových skupin a skupin diagnóz**

Věková skupina						Celkem	Skupiny diagnóz	
35 - 39	40 - 44	45 - 49	50 - 54	55 - 59	60+			
24,5	26,8	30,9	31,9	43,0	30,8	24,5	04	120
24,3	26,4	30,2	33,1	37,3	28,4	25,2		<b>120</b>
34,2	36,7	42,4	46,8	45,7	35,8	40,1	01	130
47,1	52,8	57,9	66,7	74,9	51,5	58,5	02	130
41,5	50,1	50,0	61,4	65,7	38,3	45,0	03	130
41,8	47,8	53,2	59,4	63,9	48,6	46,2	04	130
36,6	41,2	46,6	52,5	56,9	43,6	40,5	05	130
37,6	42,1	47,0	51,0	54,4	41,4	41,1	06	130
45,9	49,3	54,5	58,8	58,2	44,8	49,3	07	130
37,9	42,7	48,1	54,2	58,8	44,9	42,6		<b>130</b>
43,7	45,9	69,7	76,7	60,5	31,3	45,5	01	140
37,3	56,9	61,2	69,0	61,3	43,6	49,5	02	140
32,3	37,6	39,7	43,9	52,9	36,4	34,4	03	140
110,8	72,4	138,1	122,5	126,1	66,1	102,6	04	140
27,9	29,7	33,0	38,2	38,5	33,0	31,5	05	140
20,3	22,5	25,5	27,8	27,4	26,8	20,9	06	140
26,0	31,1	38,5	41,7	45,3	33,5	29,4	07	140
39,5	55,5	49,7	55,1	66,0	48,9	54,9	08	140
37,4	38,7	39,3	41,6	46,9	40,4	35,8	09	140
39,7	40,7	54,3	70,9	80,0	51,1	48,0	10	140
33,0	37,9	40,7	41,0	37,4	21,5	30,8	11	140
28,1	32,8	34,5	35,0	55,2	32,6	28,5	12	140
29,6	27,2	25,7	27,2	27,7	36,2	28,9	13	140
32,6	39,2	39,4	38,9	52,8	47,6	37,1	14	140
27,3	28,8	30,8	33,8	39,6	36,0	28,3		<b>140</b>
34,9	24,7	20,4	-	-	-	37,2	01	150
21,3	17,7	11,1	12,0	-	-	27,2	02	150
9,9	11,4	9,9	8,0	289,0	-	10,2	03	150
24,6	19,1	27,0	145,5	-	3,0	35,0	04	150
79,4	77,9	14,0	85,2	-	-	77,2	05	150
96,8	75,2	44,9	58,1	98,7	8,0	103,4	06	150
64,3	48,6	47,2	30,3	-	-	81,9	07	150
108,3	18,3	27,0	270,0	-	53,0	91,6	08	150
-	71,0	-	-	-	-	77,0	09	150
74,7	21,0	1,0	59,0	-	-	105,0	10	150

### 8. Průměrné trvání 1 případu pracovní neschopnosti (ve dnech) podle věkových skupin a skupin diagnóz

Skupiny diagnóz			Věková skupina			
			-19	20 - 24	25 - 29	30 - 34
150	11	Komplikace spojené převážně s šestinedělím	105,0	99,7	90,7	80,9
<b>150</b>		<b>XV. Těhotenství, porod a šestinedělí</b>	83,6	94,2	87,1	75,6
<b>170</b>		<b>XVII. Vrozené vady, deformace a chrom.abnorm.</b>	16,8	24,6	24,8	29,0
<b>180</b>		<b>XVIII. Příznaky, znaky a ... nálezy nezařazené jinde</b>	15,7	22,9	26,9	27,1
190	01	Zlomenina kostí lebky a obličeje	24,2	28,0	32,8	36,3
190	02	Zlomenina krku, hrudníku a pánve	67,0	79,9	73,4	70,4
190	03	Zlomenina kosti stehenní	125,0	159,5	157,4	156,8
190	04	Zlomenina jiných částí končetin	46,2	52,3	59,7	63,1
190	05	Zlomeniny postihující části těla	101,2	167,6	206,3	156,0
190	06	Vymknutí, podvrtnutí a natažení kloubů, vazů	24,2	29,8	34,2	37,5
190	07	Poranění oka a očnice	17,4	19,0	18,8	23,8
190	08	Nitrolební poranění	29,8	36,2	40,3	46,4
190	09	Poranění jiných vnitřních orgánů	50,8	53,1	46,5	76,8
190	10	Drtivé poranění, traumatické amputace	61,7	67,3	72,1	71,6
190	11	Jiná poranění určitých, NS a více částí těla	18,2	22,0	25,2	28,4
190	12	Účinky cizího tělesa vniklého přiroz. otvorem těla	7,6	8,7	8,8	10,0
190	13	Popáleniny a poleptání	15,5	18,2	22,6	22,6
190	14	Otrava léky, léčivý, návykovými a biolog. látkami	14,3	22,8	22,0	37,5
190	15	Toxické účinky látek ze zdrojů převáž. mimo lékař.	7,1	12,7	13,3	15,2
190	16	Syndromy týrání	-	39,0	18,0	11,5
190	17	Omrzliny a jiné NS účinky vnějších příčin	8,6	9,6	12,2	13,8
190	18	Některé časné kompl. úrazů a kompl. zdr. péče NJ	16,6	17,1	26,3	33,2
190	19	Následky poranění, otravy aj. násl. vněj. příčin	63,7	49,9	60,4	59,5
<b>190</b>		<b>XIX. Poranění, otravy a ...následky vnějších příčin</b>	22,5	27,7	32,2	35,8
005	01	Celková prohlídka, vyš. osob bez obtíží n. uved. dg.	29,7	40,7	37,4	37,6
210	02	Vyšetření a návštěva pro administrativní účely	-	-	-	-
210	03	Jiná pozorování, prohlídky a vyšetření	11,0	29,3	20,1	42,5
210	04	Osoby s potenciálně ohrož. zdravím ... přenos.nem.	26,0	14,2	10,0	15,9
210	05	Osoby se zdravot.sl.-okol. související s reprodukcí	112,7	117,0	109,5	105,7
210	06	Osoby se zdravot.sl.-urč. výkonů a zdravotní péče	40,3	33,8	36,9	32,9
210	07	Jiné faktory ovlivňující zdravotní stav	13,3	14,1	10,4	11,8
210	08	Pacient s transplantovaným orgánem a tkání	13,0	59,0	75,1	32,4
210	09	Pacient se srdečním a cév. implantátem a transpl.	-	50,0	74,6	67,0
<b>210</b>		<b>XXI. Faktory ovl. zdravot. stav a kont.se zdravot.sl.</b>	92,0	105,2	87,7	72,8
<b>Total</b>		<b>Celkem</b>	15,9	19,7	22,8	23,8

**8. Průměrné trvání 1 případu pracovní neschopnosti (ve dnech)  
podle věkových skupin a skupin diagnóz**

Věková skupina						Celkem	Skupiny diagnóz	
35 - 39	40 - 44	45 - 49	50 - 54	55 - 59	60+			
90,1	37,0	11,7	25,3	2,0	-	90,4	11	150
60,0	34,1	28,0	61,0	117,4	21,3	83,8		<b>150</b>
26,7	28,4	40,9	34,2	40,7	28,1	29,6		<b>170</b>
28,4	32,2	36,0	40,4	45,7	35,6	30,7		<b>180</b>
46,3	42,1	41,3	71,7	67,1	59,4	40,1	01	190
66,6	69,6	66,1	71,5	74,8	63,8	70,5	02	190
176,9	171,2	173,9	210,5	194,5	132,1	173,6	03	190
71,9	77,6	83,3	87,6	90,0	72,8	72,1	04	190
155,1	175,4	132,1	148,3	157,1	170,5	163,0	05	190
39,8	43,1	45,4	49,3	48,7	41,0	38,2	06	190
20,8	22,6	24,4	19,0	29,8	36,0	21,6	07	190
47,0	55,8	63,7	71,3	65,0	56,7	48,6	08	190
73,5	80,2	80,3	90,8	86,2	82,3	70,8	09	190
73,7	81,5	91,3	94,6	102,8	72,5	80,5	10	190
30,8	33,7	36,9	39,8	40,8	37,1	29,9	11	190
9,7	10,8	11,8	12,1	14,0	13,7	10,1	12	190
23,5	27,2	29,0	32,7	36,7	42,5	25,0	13	190
39,1	47,0	52,3	45,3	65,6	59,6	37,6	14	190
19,6	25,2	26,7	22,9	42,2	40,4	19,6	15	190
12,0	-	-	8,5	-	-	14,7	16	190
14,5	19,8	23,4	21,4	28,2	24,1	15,5	17	190
34,7	29,9	50,7	52,2	64,2	47,9	39,1	18	190
57,5	56,4	67,7	66,4	59,3	50,0	59,2	19	190
39,1	43,4	47,5	52,5	55,9	51,1	38,9		<b>190</b>
45,5	69,3	36,4	59,6	28,0	14,0	44,0	01	210
-	-	-	-	-	-	-	02	210
21,8	40,3	50,9	66,4	68,9	37,2	44,5	03	210
7,0	10,2	16,5	21,2	12,0	45,5	15,3	04	210
99,0	71,6	43,7	42,0	125,5	-	109,7	05	210
33,8	38,7	41,3	43,3	39,7	34,4	37,4	06	210
14,7	28,3	36,2	43,4	52,0	47,7	17,8	07	210
102,6	64,8	99,4	85,1	71,7	58,3	80,0	08	210
33,5	28,0	75,3	50,3	18,6	24,8	41,9	09	210
65,1	45,5	40,5	45,5	49,7	41,1	83,1		<b>210</b>
26,1	29,8	34,3	39,5	44,8	35,7	28,4		<b>Total</b>

**9. Počet případů pracovní neschopnosti na 100 000 pojištěnců  
podle jednotlivých kapitol MKN-10 a krajů (sídla zaměstnavatele)**

Kód	Kapitola MKN-10	Kraj					
		PHA	STC	JHC	PLZ	KAR	UST
010	Některé infekční a parazitární nemoci	1 559	1 668	2 408	2 282	3 829	2 056
020	Novotvary	650	795	713	759	776	754
030	Nemoci krve, krvetvorných orgánů a některé poruchy mech. imunity	42	67	48	63	62	56
040	Nemoci endokrin., výž. a přeměny látek	194	249	201	255	281	293
050	Poruchy duševní a poruchy chování	902	818	872	951	918	1 312
060	Nemoci nervové soustavy	399	684	796	754	794	835
070	Nemoci oka a očních adnex	375	671	765	893	1 135	808
080	Nemoci ucha a bradavkového výběžku	255	441	400	442	546	476
090	Nemoci oběhové soustavy	1 474	2 305	2 021	2 282	2 745	2 581
100	Nemoci dýchací soustavy	28 084	38 778	44 572	46 442	45 845	40 166
110	Nemoci trávicí soustavy	4 023	5 603	5 337	6 107	6 701	5 630
120	Nemoci kůže a podkožního vaziva	896	1 667	1 627	1 745	1 917	1 826
130	Nem.sval.a kost. soustavy a poj. tkáně	6 313	13 015	14 781	14 142	17 499	15 406
140	Nemoci močové a pohlavní soustavy	2 368	3 126	3 423	3 696	4 133	3 329
150	Těhotenství, porod a šestinedělí	466	549	623	910	520	720
170	Vrozené vady, deformace a chromosomální abnormality	5	5	5	8	5	9
180	Příznaky, znaky a abnorm. klinické a laboratorní nálezy nezařazené jinde	1 957	1 376	2 031	1 882	2 225	2 171
190	Poranění, otravy aj. násl. vnějších příčin	4 676	8 544	10 723	10 266	10 378	9 273
210	Faktory ovlivňující zdravotní stav a kontakt se zdravotnickými službami	471	635	836	404	877	1 174
<b>Total</b>	<b>Celkem</b>	<b>55 110</b>	<b>80 996</b>	<b>92 183</b>	<b>94 284</b>	<b>101 186</b>	<b>88 874</b>

\*) Včetně sídla zaměstnavatele mimo území ČR

**9. Počet případů pracovní neschopnosti na 100 000 pojištěnců  
podle jednotlivých kapitol MKN-10 a krajů (sídla zaměstnavatele)**

Kraj								ČR <sup>*)</sup>	Kód
LIB	HRA	PAR	VYS	JHM	OLO	ZLI	MSK		
2 757	1 965	2 252	2 150	1 449	1 845	1 717	1 421	1 877	010
764	781	787	755	707	887	712	718	736	020
84	49	49	58	53	67	70	87	59	030
251	216	227	237	212	370	378	265	248	040
1 356	979	1 769	812	723	1 092	990	1 091	999	050
665	762	702	683	720	704	825	1 081	716	060
713	786	769	787	676	778	929	867	715	070
405	534	426	370	452	605	486	644	444	080
2 470	2 086	2 152	2 205	2 099	2 470	2 397	2 686	2 179	090
48 364	45 529	44 941	47 630	43 674	47 262	42 739	38 741	40 451	100
7 019	5 767	5 518	5 356	5 190	5 551	5 415	6 114	5 398	110
1 997	1 814	1 796	1 862	1 627	1 721	1 867	1 852	1 609	120
18 697	15 044	15 422	14 615	13 965	17 849	18 321	17 761	13 912	130
3 804	3 479	3 203	3 318	2 993	3 186	2 703	2 829	3 064	140
682	721	688	693	563	796	832	712	644	150
8	5	646	13	6	9	10	4	37	170
3 438	5 317	497	2 633	1 626	1 590	1 840	1 295	1 984	180
10 778	9 744	10 093	10 740	8 466	9 825	10 179	9 186	8 690	190
668	617	913	709	603	787	684	592	667	210
104 919	96 194	92 849	95 624	85 803	97 394	93 093	87 945	84 428	<b>Total</b>

**10. Průměrné trvání 1 případu pracovní neschopnosti (ve dnech)  
podle jednotlivých kapitol MKN-10 a krajů (sídla zaměstnavatele)**

Kód	Kapitola MKN-10	Kraj					
		PHA	STC	JHC	PLZ	KAR	UST
010	Některé infekční a parazitární nemoci	18,1	18,3	17,1	15,7	15,0	18,0
020	Novotvary	78,6	79,7	74,6	70,8	85,8	78,8
030	Nemoci krve, krvetvorných orgánů a některé poruchy mech. imunity	59,5	55,6	54,5	45,9	60,3	65,9
040	Nemoci endokrin., výž. a přeměny látek	65,5	78,7	66,4	70,2	58,9	70,2
050	Poruchy duševní a poruchy chování	62,3	53,9	52,7	54,5	46,2	53,6
060	Nemoci nervové soustavy	47,7	48,9	46,6	43,9	38,7	48,6
070	Nemoci oka a očních adnex	22,4	21,9	22,4	21,5	18,9	25,0
080	Nemoci ucha a bradavkového výběžku	21,7	22,4	22,6	20,6	18,6	22,2
090	Nemoci oběhové soustavy	56,0	55,6	57,7	58,1	55,0	61,3
100	Nemoci dýchací soustavy	14,8	15,1	15,3	16,5	14,7	16,0
110	Nemoci trávicí soustavy	23,5	22,5	22,0	23,4	22,4	25,9
120	Nemoci kůže a podkožního vaziva	21,7	23,0	22,4	23,4	22,6	26,2
130	Nem.sval.a kost. soustavy a poj. tkáň	41,4	37,7	38,1	38,1	34,5	43,7
140	Nemoci močové a pohlavní soustavy	25,7	26,0	27,4	27,6	27,6	27,9
150	Těhotenství, porod a šestinedělí	72,7	75,3	88,7	83,2	63,6	82,0
170	Vrozené vady, deformace a chromosomální abnormality	68,2	45,3	88,8	102,4	106,5	61,6
180	Příznaky, znaky a abnorm. klinické a laboratorní nálezy nezařazené jinde	24,4	29,4	28,9	29,9	28,6	31,6
190	Poranění, otravy aj. násl. vnějších příčin	39,0	36,5	35,7	36,8	33,6	39,0
210	Faktory ovlivňující zdravotní stav a kontakt se zdravotnickými službami	94,9	89,1	87,7	68,3	104,2	72,6
<b>Total</b>	<b>Celkem</b>	25,9	26,2	26,0	26,3	24,9	29,2

\*) Včetně sídla zaměstnavatele mimo území ČR



**10. Průměrné trvání 1 případu pracovní neschopnosti (ve dnech)  
podle jednotlivých kapitol MKN-10 a krajů (sídla zaměstnavatele)**

Kraj								ČR *)	Kód
LIB	HRA	PAR	VYS	JHM	OLO	ZLI	MSK		
15,1	15,2	15,7	17,8	22,1	18,9	20,3	22,1	18,1	010
66,1	66,7	74,5	87,8	74,7	90,6	85,8	87,6	79,0	020
69,4	66,2	45,8	65,3	67,2	56,3	70,6	63,9	61,0	030
69,6	64,5	64,8	62,7	71,6	65,4	69,6	71,9	68,9	040
46,3	52,5	44,1	52,4	62,9	55,4	57,5	56,2	55,0	050
45,5	48,6	59,7	53,2	54,6	50,2	55,3	57,5	51,1	060
24,0	23,0	22,5	23,6	25,3	24,7	25,0	27,3	23,8	070
22,5	23,5	24,7	23,4	25,8	23,9	25,6	24,2	23,3	080
61,8	58,0	61,9	56,4	63,5	61,9	63,7	64,7	60,0	090
16,3	15,4	15,4	16,1	18,8	16,3	19,2	19,4	16,6	100
23,3	22,9	23,6	23,5	29,1	25,4	27,9	30,0	25,2	110
25,4	23,9	23,2	25,6	27,4	25,3	28,1	29,7	25,2	120
40,5	40,6	43,2	39,9	45,5	45,5	47,9	47,2	42,6	130
28,5	26,7	26,9	29,6	30,4	28,6	31,5	32,2	28,3	140
83,3	92,4	95,6	83,4	84,9	95,8	95,7	80,9	83,8	150
31,8	67,2	21,5	77,2	73,7	47,1	75,3	99,5	29,6	170
35,6	29,0	27,6	31,2	38,4	29,0	36,8	36,1	30,7	180
39,3	38,0	39,1	35,9	40,7	38,7	41,5	44,0	38,9	190
97,2	97,9	69,3	62,5	85,6	84,4	72,4	77,5	83,1	210
27,8	26,7	27,6	26,6	30,3	29,3	32,5	33,3	28,4	<b>Total</b>

### 11. Počet případů pracovní neschopnosti podle jednotlivých kapitol MKN-10 a hlavních tříd klasifikace zaměstnání (KZAM)

Kód	Kapitola MKN-10	Hlavní třída KZAM			
		vedoucí pracovníci	duševní pracovníci	tech.,zdrav., ped.,prac.	nižší admistr.prac.
010	Některé infekční a parazitární nemoci	2 915	1 863	12 065	8 991
020	Novotvary	2 315	975	6 169	4 546
030	Nemoci krve, krevtovorných orgánů a některé poruchy mech. imunity	130	58	445	331
040	Nemoci endokrin., výž. a přeměny látek	782	345	1 887	1 304
050	Poruchy duševní a poruchy chování	1 953	1 232	6 736	5 742
060	Nemoci nervové soustavy	1 346	607	4 058	3 112
070	Nemoci oka a očních adnex	1 150	614	3 849	2 981
080	Nemoci ucha a bradavkového výběžku	869	347	2 457	1 680
090	Nemoci oběhové soustavy	6 105	2 321	12 847	8 368
100	Nemoci dýchací soustavy	70 198	38 569	270 051	207 628
110	Nemoci trávicí soustavy	9 807	5 035	31 935	24 386
120	Nemoci kůže a podkožního vaziva	2 389	909	6 393	5 320
130	Nem.sval.a kost. soustavy a poj. tkáně	25 445	7 336	48 374	38 161
140	Nemoci močové a pohlavní soustavy	6 096	3 094	25 543	21 125
150	Těhotenství, porod a šestinedělí	985	640	6 509	5 178
170	Vrozené vady, deformace a chromosomální abnormality	77	36	229	210
180	Příznaky, znaky a abnorm. klinické a laboratorní nálezy nezařazené jinde	4 248	2 326	13 461	10 218
190	Poranění, otravy aj. násl. vnějších příčin	22 859	5 034	31 073	20 217
210	Faktory ovlivňující zdravotní stav a kontakt se zdravotnickými službami	1 162	748	6 834	4 841
<b>Total</b>	<b>Celkem</b>	<b>160 831</b>	<b>72 089</b>	<b>490 915</b>	<b>374 339</b>

**11. Počet případů pracovní neschopnosti podle jednotlivých kapitol MKN-10  
a hlavních tříd klasifikace zaměstnání (KZAM)**

Hlavní třída KZAM					Celkem	Kapitola MKN-10
služby, obchod	kval.dělníci v zem.a les.	řemeslníci, výrobci	obsluha strojů	pomocní pracovníci		
11 778	730	31 565	3 081	11 815	84 803	010
4 320	335	9 581	976	4 022	33 239	020
371	33	865	71	383	2 687	030
1 559	135	3 307	406	1 470	11 195	040
6 855	296	14 735	1 259	6 323	45 131	050
3 859	450	12 650	1 161	5 096	32 339	060
3 394	290	13 871	1 693	4 439	32 281	070
2 389	221	8 107	1 302	2 667	20 039	080
12 852	1 249	35 752	4 508	14 444	98 446	090
240 585	17 179	683 227	68 229	231 712	1 827 378	100
33 359	2 070	93 318	11 375	32 593	243 878	110
9 206	1 018	32 177	3 526	11 730	72 668	120
68 078	9 408	291 125	33 712	106 862	628 501	130
22 498	1 339	38 530	2 679	17 509	138 413	140
6 409	174	6 311	115	2 751	29 072	150
139	12	601	14	358	1 676	170
13 003	802	31 584	2 888	11 103	89 633	180
41 895	5 879	189 785	22 091	53 728	392 561	190
6 041	209	7 044	306	2 958	30 143	210
488 590	41 829	1 504 135	159 392	521 963	3 814 083	<b>Total</b>

**12. Průměrné trvání 1 případu pracovní neschopnosti (ve dnech)  
podle jednotlivých kapitol MKN-10 a hlavních tříd  
klasifikace zaměstnání (KZAM)**

Kód	Kapitola MKN-10	Hlavní třída KZAM			
		vedoucí pracovníci	duševní pracovníci	tech., zdrav., ped. prac.	nižší administr. prac.
010	Některé infekční a parazitární nemoci	24,1	15,3	16,0	15,5
020	Novotvary	93,5	76,5	75,3	75,3
030	Nemoci krve, krvetvorných orgánů a některé poruchy mech. imunity	75,2	57,1	55,4	46,9
040	Nemoci endokrin., výž. a přeměny látek	66,5	51,4	55,1	63,6
050	Poruchy duševní a poruchy chování	62,2	59,8	56,2	56,6
060	Nemoci nervové soustavy	59,7	40,3	40,3	40,9
070	Nemoci oka a očních adnex	33,7	21,6	21,1	22,7
080	Nemoci ucha a bradavkového výběžku	28,3	20,5	19,7	20,6
090	Nemoci oběhové soustavy	71,8	54,7	49,7	52,2
100	Nemoci dýchací soustavy	19,1	13,7	13,7	14,1
110	Nemoci trávicí soustavy	36,4	23,2	20,8	21,1
120	Nemoci kůže a podkožního vaziva	29,9	20,1	21,5	20,0
130	Nem.sval.a kost. soustavy a poj. tkáně	47,9	41,5	38,8	43,3
140	Nemoci močové a pohlavní soustavy	33,8	25,0	23,9	24,6
150	Těhotenství, porod a šestinedělí	65,3	61,4	79,1	70,9
170	Vrozené vady, deformace a chromosomální abnormality	48,0	42,4	35,8	23,0
180	Příznaky, znaky a abnorm. klinické a laboratorní nálezy nezařazené jinde	40,9	28,8	28,2	27,8
190	Poranění, otravy aj. násl. vnějších příčin	52,6	40,1	38,2	37,8
210	Faktory ovlivňující zdravotní stav a kontakt se zdravotnickými službami	73,4	69,8	77,1	77,2
<b>Total</b>	<b>Celkem</b>	35,9	24,7	23,8	24,2

**12. Průměrné trvání 1 případu pracovní neschopnosti (ve dnech)  
podle jednotlivých kapitol MKN-10 a hlavních tříd  
klasifikace zaměstnání (KZAM)**

Hlavní třída KZAM					Celkem	Kapitola MKN-10
služby, obchod	kval.dělníci v zem. a les.	řemeslníci, výrobci	obsluha strojů	pomocní pracovníci		
18,4	26,6	18,3	18,7	19,3	18,1	010
80,3	94,9	77,0	90,1	80,6	79,0	020
63,3	53,2	66,5	74,1	59,1	61,0	030
72,3	96,7	75,5	72,9	74,5	68,9	040
58,2	59,6	50,8	53,8	55,4	55,0	050
51,2	70,3	54,2	59,8	53,8	51,1	060
24,5	29,1	22,7	25,6	26,5	23,8	070
22,7	26,4	24,2	21,4	25,4	23,3	080
58,2	73,9	63,2	67,8	59,8	60,0	090
16,8	20,5	17,4	17,8	18,6	16,6	100
25,7	33,9	25,6	26,3	26,7	25,2	110
24,6	30,8	25,7	27,2	26,9	25,2	120
45,8	49,8	41,4	41,3	43,8	42,6	130
28,8	33,7	30,5	31,9	30,9	28,3	140
87,4	95,4	96,4	76,9	92,8	83,8	150
39,7	60,7	25,4	19,8	26,5	29,6	170
29,4	36,5	31,5	30,4	32,2	30,7	180
39,2	42,9	36,8	42,2	39,0	38,9	190
94,1	75,8	84,0	53,4	91,3	83,1	210
29,1	36,0	28,8	30,3	30,8	28,4	<b>Total</b>

### 13. Rozložení počtu případů pracovní neschopnosti podle délky trvání pracovní neschopnosti (Dekrementní řád)

Dny a intervaly délky trvání PN	Počty případů PN	Počty případů trvajících T dnů ze 100 000 případů PN	Počty případů trvajících T dnů a déle ze 100 000 případů PN	Počty prostonaných dnů připadajících na případy trvajících T dnů a déle ze 100 000 dnů	Podíl případů PN s prozatím. trváním T dnů nebo delším z denního stavu 100 000 případů
t	Celkem	$L_t - L_{t+1}$	$L_t$	$C_t$	$S_t$
1	19 102	501	100 000	100 000	100 000
2	27 292	715	99 499	99 982	96 464
3	50 692	1 329	98 784	99 932	92 946
4	73 116	1 917	97 455	99 791	89 453
5	116 998	3 068	95 538	99 520	86 007
6	136 110	3 569	92 470	98 977	82 629
7	266 870	6 997	88 901	98 220	79 359
8	181 100	4 748	81 904	96 488	76 216
9	147 071	3 856	77 156	95 145	73 320
10	171 581	4 498	73 300	93 918	70 591
11	168 696	4 423	68 802	92 327	67 999
12	201 422	5 281	64 379	90 607	65 567
13	184 129	4 828	59 098	88 366	63 290
14	260 876	6 840	54 270	86 147	61 201
15 - 21	620 890	16 279	47 430	82 761	59 282
22 - 28	298 935	7 837	31 151	72 400	49 269
29 - 35	193 709	5 079	23 314	65 472	42 390
36 - 42	123 281	3 232	18 235	59 725	37 158
43 - 49	92 922	2 437	15 003	55 268	32 987
50 - 56	69 576	1 824	12 566	51 304	29 532
57 - 63	60 517	1 587	10 742	47 886	26 616
64 - 70	42 601	1 116	9 155	44 519	24 125
71 - 77	34 626	908	8 039	41 875	21 978
78 - 84	33 636	882	7 131	39 499	20 084
85 - 91	26 583	697	6 249	36 973	18 413
92 - 105	37 536	984	5 552	34 805	16 940
106 - 119	26 784	703	4 568	31 377	14 418
120 - 147	37 686	988	3 865	28 581	12 318
148 - 182	34 307	899	2 877	23 917	8 963
183 - 210	20 761	544	1 978	18 672	5 943
211 - 238	11 166	293	1 434	14 892	4 244
239 - 273	10 735	282	1 141	12 566	2 964
274 - 301	7 842	205	859	10 014	1 722
302 - 329	7 811	205	654	7 930	969
330 - 364	9 110	239	449	5 643	419
365+	8 014	210	210	2 710	7

**14. Počet případů pracovní neschopnosti podle pohlaví  
a intervalu délky trvání pracovní neschopnosti (ve dnech)**

Dny a intervaly délky trvání PN ve dnech	Počet případů					
	muži		ženy		celkem	
	absol.	v %	absol.	v %	absol.	v %
1	9 139	0,47	9 963	0,53	19 102	0,50
2	13 244	0,68	14 048	0,75	27 292	0,72
3	24 610	1,27	26 082	1,39	50 692	1,33
4	37 647	1,95	35 469	1,89	73 116	1,92
5	61 088	3,16	55 910	2,98	116 998	3,07
6	69 853	3,61	66 257	3,53	136 110	3,57
7	137 752	7,12	129 118	6,87	266 870	7,00
8 - 14	666 847	34,46	648 028	34,49	1 314 875	34,47
15 - 21	310 051	16,02	310 839	16,55	620 890	16,28
22 - 28	151 847	7,85	147 088	7,83	298 935	7,84
29 - 35	102 923	5,32	90 786	4,83	193 709	5,08
36 - 42	65 041	3,36	58 240	3,10	123 281	3,23
43 - 49	48 895	2,53	44 027	2,34	92 922	2,44
50 - 56	36 184	1,87	33 392	1,78	69 576	1,82
57 - 63	31 533	1,63	28 984	1,54	60 517	1,59
64 - 70	21 668	1,12	20 933	1,11	42 601	1,12
71 - 77	17 754	0,92	16 872	0,90	34 626	0,91
78 - 84	16 673	0,86	16 963	0,90	33 636	0,88
85 - 91	13 577	0,70	13 006	0,69	26 583	0,70
92 - 98	10 685	0,55	10 390	0,55	21 075	0,55
99 - 105	8 162	0,42	8 299	0,44	16 461	0,43
106 - 112	6 941	0,36	7 247	0,39	14 188	0,37
113 - 119	6 047	0,31	6 549	0,35	12 596	0,33
120 - 126	5 792	0,30	6 286	0,33	12 078	0,32
127 - 133	4 366	0,23	5 046	0,27	9 412	0,25
134 - 140	3 842	0,20	4 615	0,25	8 457	0,22
141 - 147	3 451	0,18	4 288	0,23	7 739	0,20
148 - 154	3 548	0,18	4 730	0,25	8 278	0,22
155 - 161	2 711	0,14	3 920	0,21	6 631	0,17
162 - 168	2 451	0,13	3 939	0,21	6 390	0,17
169 - 175	2 242	0,12	4 123	0,22	6 365	0,17
176 - 182	2 174	0,11	4 469	0,24	6 643	0,17
183+	36 676	1,89	38 763	2,06	75 439	1,98
<b>Celkem</b>	<b>1 935 414</b>	<b>100,00</b>	<b>1 878 669</b>	<b>100,00</b>	<b>3 814 083</b>	<b>100,00</b>

**15. Počet případů pracovní neschopnosti podle skupin diagnóz  
a intervalu délky trvání pracovní neschopnosti (ve dnech)**

Skupiny diagnóz	Interval délky trvání PN (ve dnech)		
	1	2 - 7	8 - 14
010 01 Průjem - diarrhoea a gastroenteritida inf. původu	601	15 122	9 978
010 02 Jiné střevní infekční nemoci	312	8 323	6 541
010 03 TBC dýchacího ústrojí	1	5	8
010 04 Jiná TBC	-	3	5
010 05 Některé zoonotické bakteriální nemoci	1	28	51
010 06 Spála	-	8	67
010 07 Jiné bakteriální nemoci	7	281	1 229
010 08 Syfilis	-	6	8
010 09 Gonokoková infekce	-	3	7
010 10 Ostat. infekce přenáš.převážně sexuálním způsobem	4	75	91
010 11 Jiné nemoci spirochétové, chlamyd., rickettsií	3	143	375
010 12 Virová encefalitida	-	13	23
010 13 Ostatní virové infekce centrální nervové soustavy	1	7	29
010 14 Virové horeč.a vir. hemorag. horeč. přenáš.členovci	-	7	13
010 15 Plané neštovice, spalničky a zarděnky	1	103	696
010 16 Pásový opar	6	526	1 876
010 17 Ost. virové infekce charakteriz. postiž.kůže a sliznice	33	762	1 144
010 18 Virová hepatitida	2	50	79
010 19 Onemocnění virem lidské imunodeficiency - HIV	-	6	15
010 20 Epidemický zánět průšnic	-	17	59
010 21 Infekční mononukleóza	2	20	93
010 22 Jiné virové nemoci	27	2 717	4 074
010 23 Mykózy	9	234	526
010 24 Protozoární nemoci	-	9	25
010 25 Helmintózy	-	11	36
010 26 Zavšivení, akarióza a jiná napadení	5	433	410
010 27 Následky infekčních a parazitárních nemocí	-	4	13
<b>010 I. Některé infekční a parazitární nemoci</b>	<b>1 015</b>	<b>28 916</b>	<b>27 471</b>
020 01 Zhoubné novotvary (ZN) rtu, dutiny ústní a hltanu	-	16	26
020 02 ZN žaludku	-	2	-
020 03 ZN tlustého střeva	1	41	39
020 04 ZN rektosigm.sp.,rekta,řiti,řitního kanálu	2	38	27
020 05 Ostatní ZN trávicího ústrojí	-	10	16
020 06 ZN hrtanu	-	2	7



**15. Počet případů pracovní neschopnosti podle skupin diagnóz  
a intervalu délky trvání pracovní neschopnosti (ve dnech)**

Interval délky trvání PN (ve dnech)					Celkem	Skupiny diagnóz	
15 - 21	22 - 28	29 - 91	92 - 182	183+			
2 661	980	1 487	144	55	31 028	01	010
2 091	903	1 430	132	52	19 784	02	010
7	2	29	42	102	196	03	010
2	3	6	7	6	32	04	010
38	20	47	9	9	203	05	010
38	14	18	1	-	146	06	010
982	512	1 121	132	81	4 345	07	010
7	4	4	-	2	31	08	010
6	1	5	-	-	22	09	010
33	20	35	6	3	267	10	010
332	192	535	93	51	1 724	11	010
24	13	113	44	16	246	12	010
23	13	77	35	13	198	13	010
8	5	11	5	1	50	14	010
746	349	213	3	3	2 114	15	010
1 625	945	1 346	81	29	6 434	16	010
619	268	354	34	11	3 225	17	010
63	47	239	156	112	748	18	010
3	4	5	-	-	33	19	010
43	22	20	6	2	169	20	010
90	55	308	60	15	643	21	010
1 422	461	647	75	32	9 455	22	010
435	269	525	66	27	2 091	23	010
34	30	64	19	6	187	24	010
15	7	24	5	1	99	25	010
145	73	79	5	2	1 152	26	010
9	12	141	-	2	181	27	010
11 501	5 224	8 883	1 160	633	84 803		<b>010</b>
23	11	65	41	167	349	01	020
4	7	64	36	86	199	02	020
23	12	172	73	251	612	03	020
24	16	138	72	266	583	04	020
12	12	120	96	164	430	05	020
6	6	19	20	67	127	06	020

**15. Počet případů pracovní neschopnosti podle skupin diagnóz  
a intervalu délky trvání pracovní neschopnosti (ve dnech)**

Skupiny diagnóz	Interval délky trvání PN (ve dnech)		
	1	2 - 7	8 - 14
020 07 ZN průdušnice, průdušky a plíce	3	15	22
020 08 Ostatní ZN dýchací soustavy	-	3	1
020 09 ZN kosti a kloubní chrupavky	2	5	6
020 10 Zhoubný melanom kůže	4	25	30
020 11 Jiné ZN kůže	-	25	68
020 12 ZN prsu	2	43	57
020 13 ZN děložního hrdla	-	11	9
020 14 Ostatní ZN ženských pohlavních orgánů	-	40	30
020 15 ZN prostaty	-	13	16
020 16 Ostatní ZN mužských pohlavních orgánů	2	18	18
020 17 Leukémie	-	10	14
020 18 Ostatní zhoubné novotvary	3	149	169
020 19 Novotvary in situ	6	40	57
020 20 Nezhoubné novotvary	101	1 946	3 883
020 21 Novotvary nejistého a neznámého chování	5	124	235
<b>020 II. Novotvary</b>	<b>131</b>	<b>2 576</b>	<b>4 730</b>
030 01 Anémie z nedostatku železa	9	98	198
030 02 Ostatní anémie	2	34	55
030 03 Vady koagulace, purpura aj.n.krve a krvetvor. org.	6	72	96
030 04 Některé poruchy mechanismu imunity	4	39	44
<b>030 III. Nemoci krve,krvetočných orgánů a ... imunity</b>	<b>21</b>	<b>243</b>	<b>393</b>
040 01 Poruchy štítné žlázy	9	167	433
040 02 Diabetes mellitus závislý na inzulinu	12	187	412
040 03 Ostatní diabetes mellitus	20	129	687
040 04 Podvýživa	1	8	6
040 05 Obezita	-	6	22
040 06 Poruchy metabolismu lipoproteinů a jiné lipidémie	-	1	-
040 07 Ostatní nem.endokrinní, výživy a přeměny látek	1	53	51
<b>040 IV. Nemoci endokrinní, výživy a přeměny látek</b>	<b>43</b>	<b>551</b>	<b>1 611</b>
050 01 Poruchy duševní, por.chování způsob.úživ.alkoholu	18	404	245
050 02 Por.duševní, por.chov.zp.úživ.jiných psychoakt.látek	8	72	79
050 03 Schizofrenie, por. schizotypální a poruchy s bludy	6	127	207
050 04 Afektivní poruchy	35	397	685
050 05 Neurotické, stresové a somatoformní poruchy	351	4 681	6 688

**15. Počet případů pracovní neschopnosti podle skupin diagnóz  
a intervalu délky trvání pracovní neschopnosti (ve dnech)**

Interval délky trvání PN (ve dnech)					Celkem	Skupiny diagnóz	
15 - 21	22 - 28	29 - 91	92 - 182	183+			
19	11	188	148	386	792	07	020
3	2	22	14	32	77	08	020
6	4	22	16	20	81	09	020
31	19	88	47	80	324	10	020
77	44	127	19	27	387	11	020
80	63	333	154	855	1 587	12	020
10	5	76	63	139	313	13	020
10	11	172	78	268	609	14	020
13	8	110	28	68	256	15	020
24	15	57	44	114	292	16	020
9	5	56	33	104	231	17	020
151	104	584	319	750	2 229	18	020
47	39	133	30	19	371	19	020
2 968	1 796	9 455	1 491	581	22 221	20	020
162	120	331	72	120	1 169	21	020
3 702	2 310	12 332	2 894	4 564	33 239		<b>020</b>
184	153	532	168	76	1 418	01	030
48	37	153	40	28	397	02	030
52	40	141	44	51	502	03	030
41	27	123	44	48	370	04	030
325	257	949	296	203	2 687		<b>030</b>
508	401	2 349	749	483	5 099	01	040
331	212	714	269	342	2 479	02	040
520	297	928	243	226	3 050	03	040
4	-	13	3	4	39	04	040
31	13	94	19	5	190	05	040
1	1	3	-	-	6	06	040
52	26	80	33	36	332	07	040
1 447	950	4 181	1 316	1 096	11 195		<b>040</b>
151	134	744	553	135	2 384	01	050
42	34	137	81	32	485	02	050
195	158	814	401	413	2 321	03	050
512	535	1 976	903	668	5 711	04	050
4 482	2 996	9 244	2 907	1 586	32 935	05	050

**15. Počet případů pracovní neschopnosti podle skupin diagnóz  
a intervalu délky trvání pracovní neschopnosti (ve dnech)**

Skupiny diagnóz	Interval délky trvání PN (ve dnech)		
	1	2 - 7	8 - 14
050 06 Mentální retardace	1	10	14
050 07 Poruchy psychického výv.a chov.,emocí-z.děts.,dosp.	2	10	13
050 08 Ostatní duševní poruchy a poruchy chování	8	111	137
<b>050 V. Poruchy duševní a poruchy chování</b>	<b>429</b>	<b>5 812</b>	<b>8 068</b>
060 01 Zánětlivé nemoci centrální nervové soustavy (CNS)	-	12	23
060 02 Parkinsonova nemoc	-	8	11
060 03 Demyelinizující nemoci CNS	4	84	171
060 04 Epilepsie	102	625	612
060 05 Migréna a jiné syndromy bolesti hlavy	978	3 347	1 624
060 06 Myasthenia gravis a jiné myopatie	6	10	15
060 07 Mozková obrna a jiné syndromy ochrnutí	1	1	13
060 08 Ostatní nemoci nervové soustavy	41	903	2 099
<b>060 VI. Nemoci nervové soustavy</b>	<b>1 132</b>	<b>4 990</b>	<b>4 568</b>
070 01 Záněty očního víčka a onemocnění spojivky	318	7 334	6 544
070 02 Glaukom	10	1 083	293
070 03 Slepotá a slabozrakost	-	18	27
070 04 Ostatní nemoci oka a očních adnex	50	1 912	2 658
<b>070 VII. Nemoci oka a očních adnex</b>	<b>378</b>	<b>10 347</b>	<b>9 522</b>
080 01 Zánět střed.ucha,brad.výb.,zán.a j.on. Eustach.trub.	22	1 080	3 082
080 02 Jiná onem. středního ucha a bradavkového výběžku	2	24	63
080 03 Nedoslýchavost, ztráta sluchu	5	131	995
080 04 Ostatní nemoci ucha	60	1 670	3 387
<b>080 VIII. Nemoci ucha a bradavkového výběžku</b>	<b>89</b>	<b>2 905</b>	<b>7 527</b>
090 01 Akutní revmatická horečka	1	16	54
090 02 Chronické revmatické choroby srdeční	1	44	56
090 03 Esenciální (primární) hypertenze	95	2 244	4 650
090 04 Jiná hypertenzní onemocnění	15	348	630
090 05 Akutní a pokračující infarkt myokardu	13	43	55
090 06 Ostatní ischemické nemoci srdeční	40	777	1 475
090 07 Plicní embolie	4	24	39
090 08 Jiné formy srdečních onemocnění	41	706	999
090 09 Cévní nemoci mozku	15	208	311
090 10 Ateroskleróza	5	177	210

**15. Počet případů pracovní neschopnosti podle skupin diagnóz  
a intervalu délky trvání pracovní neschopnosti (ve dnech)**

Interval délky trvání PN (ve dnech)					Celkem	Skupiny diagnóz	
15 - 21	22 - 28	29 - 91	92 - 182	183+			
5	4	4	4	3	45	06	050
10	7	35	11	8	96	07	050
86	73	407	160	172	1 154	08	050
5 483	3 941	13 361	5 020	3 017	45 131		<b>050</b>
25	15	92	40	36	243	01	060
18	5	11	6	12	71	02	060
267	152	450	170	263	1 561	03	060
383	272	904	257	228	3 383	04	060
744	462	1 147	247	113	8 662	05	060
11	17	57	17	26	159	06	060
41	55	60	3	13	187	07	060
2 632	1 859	7 024	2 234	1 281	18 073	08	060
4 121	2 837	9 745	2 974	1 972	32 339		<b>060</b>
2 188	877	1 395	159	59	18 874	01	070
102	76	295	76	47	1 982	02	070
32	20	65	7	8	177	03	070
1 537	883	3 211	633	364	11 248	04	070
3 859	1 856	4 966	875	478	32 281		<b>070</b>
1 664	769	1 133	132	46	7 928	01	080
75	79	201	18	7	469	02	080
439	193	387	56	41	2 247	03	080
1 693	811	1 471	208	95	9 395	04	080
3 871	1 852	3 192	414	189	20 039		<b>080</b>
30	13	22	8	6	150	01	090
33	16	92	42	66	350	02	090
3 896	2 698	8 224	1 983	1 283	25 073	03	090
507	463	1 035	307	192	3 497	04	090
57	88	523	436	942	2 157	05	090
1 227	1 001	4 075	1 665	2 246	12 506	06	090
49	23	188	74	57	458	07	090
691	524	1 719	476	530	5 686	08	090
317	238	1 433	548	1 135	4 205	09	090
186	170	714	281	349	2 092	10	090

**15. Počet případů pracovní neschopnosti podle skupin diagnóz  
a intervalu délky trvání pracovní neschopnosti (ve dnech)**

Skupiny diagnóz			Interval délky trvání PN (ve dnech)		
			1	2 - 7	8 - 14
090	11	Jiné nemoci tepen, tepének, vlásečnic	7	124	188
090	12	Zánět žil, trombóza vrátnice a jiná žilní embolie	17	551	1 801
090	13	Žilní městky dolních končetin	39	901	2 219
090	14	Hemoroidy	72	1 472	2 333
090	15	Jiné nemoci žil, mízních cév a mízních uzlin NJ	5	187	402
090	16	Jiné nemoci oběhové soustavy	89	529	356
<b>090</b>		<b>IX. Nemoci oběhové soustavy</b>	<b>459</b>	<b>8 351</b>	<b>15 778</b>
100	01	Akutní zánět mandlí	237	34 570	116 879
100	02	Jiné akutní infekce horních cest dýchacích	2 001	201 502	444 901
100	03	Chřipka	1 011	102 850	227 734
100	04	Záněty plic	11	704	2 793
100	05	Jiné akutní infekce dolní části dýchacího ústrojí	131	16 118	66 792
100	06	Bronchitis, emfysema aj.chr.obstruktivní plicní nem.	24	1 629	6 108
100	07	Astma, astmatický stav	50	1 066	2 343
100	08	Ostatní nemoci dýchací soustavy	72	1 988	4 150
<b>100</b>		<b>X. Nemoci dýchací soustavy</b>	<b>3 537</b>	<b>360 427</b>	<b>871 700</b>
110	01	Nemoci ústní dutiny, slinných žláz a čelistí	1 907	23 108	16 920
110	02	Žaludeční a dvanáct.vřed, peptický vřed neurč. lok.	97	1 592	2 804
110	03	Zánět žaludku a dvanáctníku	379	5 409	4 270
110	04	Jiné nemoci jícnu, žaludku a dvanáctníku	1 779	23 029	17 616
110	05	Nemoci appendixu	23	643	934
110	06	Kýly	12	354	668
110	07	Neinfekční zánět tenkého a tlustého střeva	672	15 636	10 355
110	08	Jiné nemoci střev a nemoci pobříšnice	276	4 938	3 858
110	09	Alkoholické onemocnění jater	6	73	91
110	10	Ostatní nemoci jater	24	333	505
110	11	Žlučové kameny	105	1 707	2 139
110	12	Jiné nemoci žlučníku a žlučových cest	29	564	621
110	13	Akutní zánět slinivky břišní a jiné nemoci slin. břišní	12	305	612
110	14	Jiné nemoci trávicí soustavy	44	676	623
<b>110</b>		<b>XI. Nemoci trávicí soustavy</b>	<b>5 365</b>	<b>78 367</b>	<b>62 016</b>
120	01	Infekce kůže a podkožního vaziva	140	7 228	12 144
120	02	Dermatitís a ekzém	133	3 525	5 486
120	03	Psoriáza - lupénka	3	99	289

**15. Počet případů pracovní neschopnosti podle skupin diagnóz  
a intervalu délky trvání pracovní neschopnosti (ve dnech)**

Interval délky trvání PN (ve dnech)					Celkem	Skupiny diagnóz	
15 - 21	22 - 28	29 - 91	92 - 182	183+			
172	130	441	159	153	1 374	11	090
1 767	1 285	3 614	789	397	10 221	12	090
2 169	1 803	9 348	1 299	466	18 244	13	090
1 500	947	2 318	330	93	9 065	14	090
312	179	520	101	66	1 772	15	090
191	102	235	63	31	1 596	16	090
13 104	9 680	34 501	8 561	8 012	98 446		<b>090</b>
34 973	10 619	11 756	1 099	377	210 510	01	100
157 748	49 798	61 335	6 671	2 699	926 655	02	100
85 141	26 239	30 978	3 062	1 309	478 324	03	100
2 405	1 661	3 516	452	211	11 753	04	100
36 896	13 881	18 439	1 931	876	155 064	05	100
3 942	2 280	4 051	644	618	19 296	06	100
1 750	1 445	2 683	498	395	10 230	07	100
3 234	2 374	3 097	398	233	15 546	08	100
326 089	108 297	135 855	14 755	6 718	1 827 378		<b>100</b>
3 226	944	1 220	112	61	47 498	01	110
2 448	1 858	7 101	1 260	443	17 603	02	110
1 828	953	2 505	412	172	15 928	03	110
7 328	3 845	9 708	1 592	703	65 600	04	110
869	1 011	3 672	225	61	7 438	05	110
841	1 033	6 890	726	202	10 726	06	110
2 918	1 213	2 495	504	304	34 097	07	110
1 590	921	2 329	438	237	14 587	08	110
96	62	322	117	121	888	09	110
441	317	1 227	456	384	3 687	10	110
1 818	1 697	7 160	942	263	15 831	11	110
440	250	898	187	79	3 068	12	110
515	348	1 395	416	266	3 869	13	110
337	256	866	165	91	3 058	14	110
24 695	14 708	47 788	7 552	3 387	243 878		<b>110</b>
6 176	2 935	5 189	675	320	34 807	01	120
3 699	2 229	4 680	688	260	20 700	02	120
378	436	1 503	157	83	2 948	03	120

**15. Počet případů pracovní neschopnosti podle skupin diagnóz  
a intervalu délky trvání pracovní neschopnosti (ve dnech)**

Skupiny diagnóz	Interval délky trvání PN (ve dnech)		
	1	2 - 7	8 - 14
120 04 Ostatní nemoci kůže a podkožního vaziva	130	2 886	4 396
<b>120 XII. Nemoci kůže a podkožního vaziva</b>	<b>406</b>	<b>13 738</b>	<b>22 315</b>
130 01 Zánětlivé polyartropatie	38	2 257	5 042
130 02 Artrózy	58	2 120	5 792
130 03 Systémová onemocnění pojivové tkáně	6	137	290
130 04 Onemocnění krčních aj. meziobratlových plotének	149	3 245	6 955
130 05 Jiné dorzopatie, spondylopatie	1 158	38 791	86 534
130 06 Onemocnění měkké tkáně	198	6 770	16 434
130 07 Ostatní nemoci svalové a kosterní soustavy	89	2 454	5 522
<b>130 XIII. Nem.svalové a kosterní soustavy a poj.tkáně</b>	<b>1 696</b>	<b>55 774</b>	<b>126 569</b>
140 01 Akutní a rychle postupující nefritický syndrom	-	31	54
140 02 Jiné nemoci glomerulů	4	128	182
140 03 Tubulo - intersticiální nemoci ledvin	8	412	1 157
140 04 Selhání ledvin	1	27	39
140 05 Kameny v močovém ústrojí	61	1 956	3 097
140 06 Zánět močového měchýře	166	8 260	16 829
140 07 Jiné nemoci ledvin, močovodů a močové soustavy	60	1 636	3 539
140 08 Zbytnění prostaty	2	104	146
140 09 Jiné nemoci mužských pohlavních orgánů	14	340	770
140 10 Nemoci prsu	11	187	465
140 11 Zánět vejcovodů a vaječníků	24	885	2 527
140 12 Jiná zánětlivá onem. ženských pánevních orgánů	21	858	1 909
140 13 Nezápětlivá onem. ženského pohlavního ústrojí	942	11 286	9 278
140 14 Onem. močové a pohl. soustavy po výkonech, NJ	14	193	204
<b>140 XIV. Nemoci močové a pohlavní soustavy</b>	<b>1 328</b>	<b>26 303</b>	<b>40 196</b>
150 01 Mimoděložní těhotenství	4	118	176
150 02 Samovolný potrat	8	232	336
150 03 Lékařský potrat	176	1 203	343
150 04 Ostatní těhotenství končící potratem	15	432	522
150 05 Edém, proteinurie a hypertenzní onemocnění	-	15	24
150 06 Jiná onem. matky převáž.v souvislosti s těhotenstvím	29	625	1 326
150 07 Péče o matku ve vztahu k plodu	6	111	167
150 08 Komplikace porodu	3	15	12
150 09 Spontánní porod jediného dítěte	-	-	1
150 10 Ostatní porody	1	3	-



**15. Počet případů pracovní neschopnosti podle skupin diagnóz  
a intervalu délky trvání pracovní neschopnosti (ve dnech)**

Interval délky trvání PN (ve dnech)					Celkem	Skupiny diagnóz	
15 - 21	22 - 28	29 - 91	92 - 182	183+			
2 502	1 327	2 467	337	168	14 213	04	120
12 755	6 927	13 839	1 857	831	72 668		<b>120</b>
3 332	2 594	5 371	1 136	779	20 549	01	130
7 917	4 600	14 596	3 704	3 108	41 895	02	130
201	96	262	65	67	1 124	03	130
6 151	4 030	12 006	2 610	1 652	36 798	04	130
69 254	46 637	128 587	24 996	12 358	408 315	05	130
14 584	10 458	29 676	5 469	2 295	85 884	06	130
4 663	3 583	13 187	3 185	1 253	33 936	07	130
106 102	71 998	203 685	41 165	21 512	628 501		<b>130</b>
48	20	61	10	15	239	01	140
107	51	157	39	64	732	02	140
826	457	1 053	190	102	4 205	03	140
63	34	148	46	103	461	04	140
2 080	1 244	3 005	516	203	12 162	05	140
7 051	3 133	5 391	736	337	41 903	06	140
1 741	956	2 132	381	198	10 643	07	140
141	130	638	106	66	1 333	08	140
766	557	1 427	149	75	4 098	09	140
515	324	730	84	163	2 479	10	140
1 835	1 061	2 181	376	132	9 021	11	140
1 317	891	1 418	261	76	6 751	12	140
6 010	4 038	9 078	1 397	1 049	43 078	13	140
157	190	453	68	29	1 308	14	140
22 657	13 086	27 872	4 359	2 612	138 413		<b>140</b>
165	156	437	37	38	1 131	01	150
196	123	230	45	14	1 184	02	150
136	49	95	16	7	2 025	03	150
318	206	355	145	73	2 066	04	150
18	14	81	62	16	230	05	150
1 069	897	4 835	7 135	2 971	18 887	06	150
170	197	1 090	761	259	2 761	07	150
14	22	99	77	46	288	08	150
-	1	15	9	1	27	09	150
1	1	16	15	8	45	10	150

**15. Počet případů pracovní neschopnosti podle skupin diagnóz  
a intervalu délky trvání pracovní neschopnosti (ve dnech)**

Skupiny diagnóz			Interval délky trvání PN (ve dnech)		
			1	2 - 7	8 - 14
150	11	Komplikace spojené převážně s šestinedělím	-	24	43
<b>150</b>		<b>XV. Těhotenství, porod a šestinedělí</b>	242	2 778	2 950
<b>170</b>		<b>XVII. Vrozené vady, deformace a chrom.abnorm.</b>	28	441	435
<b>180</b>		<b>XVIII. Příznaky, znaky a ... nálezy nezařazené jinde</b>	1 343	20 064	24 231
190	01	Zlomenina kostí lebky a obličej	17	354	766
190	02	Zlomenina krku, hrudníku a pánve	8	193	554
190	03	Zlomenina kosti stehenní	2	16	25
190	04	Zlomenina jiných částí končetin	33	1 216	3 022
190	05	Zlomeniny postihující části těla	-	10	20
190	06	Vymknutí, podvrtnutí a natažení kloubů, vazů	132	6 591	15 083
190	07	Poranění oka a očnice	46	1 502	1 320
190	08	Nitrolební poranění	40	1 102	2 005
190	09	Poranění jiných vnitřních orgánů	1	31	41
190	10	Drtivé poranění, traumatické amputace	1	68	179
190	11	Jiná poranění určitých, NS a více částí těla	494	21 497	49 290
190	12	Účinky cizího tělesa vniklého přiroz. otvorem těla	297	6 880	4 652
190	13	Popáleniny a poleptání	52	2 026	3 687
190	14	Otrava léky, léčivy, návykovými a biolog. látkami	13	163	122
190	15	Toxické účinky látek ze zdrojů převáž. mimo lékař.	29	535	303
190	16	Syndromy týrání	-	2	4
190	17	Omrzliny a jiné NS účinky vnějších příčin	114	1 599	823
190	18	Některé časné kompl. úrazů a kompl. zdr. péče NJ	7	151	160
190	19	Následky poranění, otravy aj. násl. vněj. příčin	3	80	158
<b>190</b>		<b>XIX. Poranění, otravy a ...následky vnějších příčin</b>	1 289	44 016	82 214
005	01	Celková prohlídka, vyš. osob bez obtíží n.uved.dg.	-	14	21
210	02	Vyšetření a návštěva pro administrativní účely	-	-	-
210	03	Jiná pozorování, prohlídky a vyšetření	3	28	36
210	04	Osoby s potenciálně ohrož.zdravím ... přenos.nem.	2	13	11
210	05	Osoby se zdravot.sl.-okol. související s reprodukcí	28	528	1 040
210	06	Osoby se zdravot.sl.-urč. výkonů a zdravotní péče	17	153	256
210	07	Jiné faktory ovlivňující zdravotní stav	121	3 719	1 194
210	08	Pacient s transplantovaným orgánem a tkání	-	21	18
210	09	Pacient se srdečním a cév. implantátem a transpl.	-	3	5
<b>210</b>		<b>XXI. Faktory ovl. zdravot. stav a kont.se zdravot.sl.</b>	171	4 479	2 581
<b>Total</b>		<b>Celkem</b>	19 102	671 078	1 314 875

**15. Počet případů pracovní neschopnosti podle skupin diagnóz  
a intervalu délky trvání pracovní neschopnosti (ve dnech)**

Interval délky trvání PN (ve dnech)					Celkem	Skupiny diagnóz	
15 - 21	22 - 28	29 - 91	92 - 182	183+			
35	21	113	140	52	428	11	150
2 122	1 687	7 366	8 442	3 485	29 072		<b>150</b>
226	160	276	67	43	1 676		<b>170</b>
12 936	7 124	17 948	3 772	2 215	89 633		<b>180</b>
528	321	987	156	110	3 239	01	190
788	909	3 745	916	728	7 841	02	190
39	70	350	298	555	1 355	03	190
3 869	4 705	29 365	8 079	3 959	54 248	04	190
6	6	21	21	57	141	05	190
14 787	12 225	32 895	4 717	1 547	87 977	06	190
517	187	408	103	70	4 153	07	190
1 675	1 107	2 897	710	608	10 144	08	190
54	43	167	53	42	432	09	190
166	131	1 087	360	209	2 201	10	190
36 966	22 445	47 643	6 302	2 332	186 969	11	190
1 158	322	359	26	20	13 714	12	190
2 712	1 545	2 426	242	132	12 822	13	190
90	48	156	43	24	659	14	190
118	47	104	37	16	1 189	15	190
1	1	1	-	-	9	16	190
296	149	264	48	22	3 315	17	190
98	80	175	33	33	737	18	190
166	149	605	187	68	1 416	19	190
64 034	44 490	123 655	22 331	10 532	392 561		<b>190</b>
17	10	33	8	5	108	01	210
-	-	-	-	-	-	02	210
27	17	39	13	8	171	03	210
14	4	5	-	-	49	04	210
941	884	5 407	8 249	3 804	20 881	05	210
303	211	680	79	26	1 725	06	210
548	393	859	130	80	7 044	07	210
6	4	23	19	16	107	08	210
5	28	11	5	1	58	09	210
1 861	1 551	7 057	8 503	3 940	30 143		<b>210</b>
620 890	298 935	677 451	136 313	75 439	3 814 083		<b>Total</b>

**16.1 Rozložení počtu práce neschopných osob podle celkového počtu PN, pohlaví a věkových skupin - absolutně**

Celkový počet PN	Věková skupina					
	-19	20 - 24	25 - 29	30 - 34	35 - 39	40 - 44
<b>Muži</b>						
1	12 076	97 210	113 625	84 252	79 759	78 562
2	4 187	46 387	49 518	34 689	30 161	28 739
3	1 729	21 501	20 494	13 163	10 461	9 312
4	780	9 322	7 887	4 847	3 640	3 070
5	348	3 803	2 938	1 671	1 213	954
6	163	1 537	1 097	635	436	372
7	57	631	388	237	142	126
8	23	267	170	103	68	54
9+	23	237	141	105	70	61
<b>Celkem PN</b>	32 288	328 951	332 442	228 264	196 959	185 220
<b>Celkem osob</b>	19 386	180 895	196 258	139 702	125 950	121 250
<b>Počet PN/os</b>	1,7	1,8	1,7	1,6	1,6	1,5
<b>Ženy</b>						
1	11 938	96 730	95 531	76 738	83 700	89 740
2	4 301	40 603	38 159	32 484	34 581	37 226
3	1 843	16 512	14 108	11 945	12 024	12 503
4	733	6 265	4 949	4 151	4 080	4 116
5	329	2 315	1 552	1 194	1 108	1 097
6	139	899	614	437	393	418
7	65	343	177	113	118	122
8	27	123	74	50	74	61
9+	15	97	50	29	51	48
<b>Celkem PN</b>	32 308	273 837	247 761	204 211	215 073	228 002
<b>Celkem osob</b>	19 390	163 887	155 214	127 141	136 129	145 331
<b>Počet PN/os</b>	1,7	1,7	1,6	1,6	1,6	1,6

**16.1 Rozložení počtu práce neschopných osob podle celkového počtu PN, pohlaví a věkových skupin - absolutně**

Věková skupina				Celkem	Celkový počet PN
45 - 49	50 - 54	55 - 59	60+		
<b>Muži</b>					
93 621	99 056	72 252	30 791	761 204	1
32 789	34 102	23 833	7 414	291 819	2
10 298	10 289	6 872	1 615	105 734	3
3 086	2 925	1 943	386	37 886	4
910	750	469	81	13 137	5
327	240	183	23	5 013	6
101	66	51	4	1 803	7
45	36	18	2	786	8
36	21	7	1	702	9+
210 384	215 977	152 325	52 604	1 935 414	<b>Celkem PN</b>
141 213	147 485	105 628	40 317	1 218 084	<b>Celkem osob</b>
1,5	1,5	1,4	1,3	1,6	<b>Počet PN/os</b>
<b>Ženy</b>					
110 930	115 185	40 345	20 668	741 505	1
46 122	47 086	12 525	5 347	298 434	2
15 109	14 960	3 209	1 158	103 371	3
4 843	4 622	872	267	34 898	4
1 230	1 108	206	53	10 192	5
438	418	79	21	3 856	6
123	86	18	4	1 169	7
63	64	15	4	555	8
53	33	6	2	384	9+
278 560	282 223	80 321	36 373	1 878 669	<b>Celkem PN</b>
178 911	183 562	57 275	27 524	1 194 364	<b>Celkem osob</b>
1,6	1,5	1,4	1,3	1,6	<b>Počet PN/os</b>

### 16.2 Rozložení počtu práce neschopných osob podle celkového počtu PN, pohlaví a věkových skupin - na 100 000 pojištěnců

Celkový počet PN	Věková skupina					
	-19	20 - 24	25 - 29	30 - 34	35 - 39	40 - 44
<b>Muži</b>						
1	6 288	32 303	36 435	327 743	31 994	30 310
2	2 180	15 414	15 878	13 481	12 099	11 088
3	900	7 145	6 572	5 116	4 196	3 593
4	406	3 098	2 529	1 884	1 460	1 184
5	181	1 264	942	649	487	368
6	85	511	352	247	175	144
7	30	210	124	92	57	49
8	12	89	55	40	27	21
9+	12	79	45	41	28	24
<b>Celkem PN</b>	16 812	109 310	106 599	88 710	79 008	71 460
<b>Celkem osob</b>	10 094	60 111	62 931	54 292	50 523	46 780
<b>Ženy</b>						
1	7 548	52 767	44 671	32 335	32 106	31 052
2	2 719	22 149	17 843	13 688	13 265	12 881
3	1 165	9 007	6 597	5 033	4 612	4 326
4	463	3 418	2 314	1 749	1 565	1 424
5	208	1 263	726	503	425	380
6	88	490	287	184	151	145
7	41	187	83	48	45	42
8	17	67	35	21	28	21
9+	9	53	23	12	20	17
<b>Celkem PN</b>	20 427	149 380	115 854	86 048	82 500	78 894
<b>Celkem osob</b>	12 259	89 401	72 578	53 573	52 218	50 288

**16.2 Rozložení počtu práce neschopných osob podle celkového počtu PN, pohlaví a věkových skupin - na 100 000 pojištěnců**

Věková skupina				Celkem	Celkový počet PN
45 - 49	50 - 54	55 - 59	60+		
<b>Muži</b>					
33 006	37 473	39 081	35 732	31 854	1
11 560	12 901	1 289	8 604	12 212	2
3 631	3 892	3 717	1 874	4 425	3
1 088	1 107	1 051	448	1 585	4
321	284	254	94	550	5
115	91	99	27	210	6
36	25	28	5	75	7
16	14	10	2	33	8
13	8	4	1	29	9+
74 171	81 705	82 392	61 045	80 991	<b>Celkem PN</b>
49 785	55 794	57 134	46 787	50 973	<b>Celkem osob</b>
<b>Ženy</b>					
33 689	38 157	45 701	31 279	34 847	1
14 007	15 598	14 188	8 092	14 025	2
4 588	4 956	3 635	1 753	4 858	3
1 471	1 531	988	404	1 640	4
374	367	233	80	479	5
133	138	89	32	181	6
37	28	20	6	55	7
19	21	17	6	26	8
16	11	7	3	18	9+
84 596	93 491	90 983	55 047	88 289	<b>Celkem PN</b>
54 334	60 808	64 878	41 655	56 130	<b>Celkem osob</b>

**17. Rozložení počtu případů podle dne začátku pracovní neschopnosti  
a intervalů délky trvání PN (ve dnech)**

Den v týdnu	Interval délky trvání (ve dnech)				
	1 - 3	4 - 7	8 - 14	15 - 21	22 - 28
Pondělí	32 792	230 279	451 294	192 326	92 189
Úterý	18 906	130 209	268 863	113 846	54 443
Středa	19 534	99 915	219 771	98 992	48 306
Čtvrtek	9 587	78 849	174 349	88 087	41 887
Pátek	12 611	40 516	147 722	88 955	42 317
Sobota	1 829	8 812	34 485	24 398	12 098
Neděle	1 827	4 514	18 391	14 286	7 695
<b>Celkem</b>	<b>97 086</b>	<b>593 094</b>	<b>1 314 875</b>	<b>620 890</b>	<b>298 935</b>

**18. Rozložení počtu případů PN podle dne nástupu do práce  
a intervalů délky trvání PN (ve dnech)**

Den v týdnu	Interval délky trvání (ve dnech)				
	1 - 3	4 - 7	8 - 14	15 - 21	22 - 28
Pondělí	10 409	298 821	629 284	314 636	149 729
Úterý	6 697	92 933	162 985	80 626	40 045
Středa	14 189	62 449	171 897	77 630	37 854
Čtvrtek	28 257	32 910	128 996	50 067	21 796
Pátek	16 456	27 333	56 721	23 463	12 481
Sobota	18 862	65 309	137 828	61 387	30 025
Neděle	2 216	13 339	27 164	13 081	7 005
<b>Celkem</b>	<b>97 086</b>	<b>593 094</b>	<b>1 314 875</b>	<b>620 890</b>	<b>298 935</b>



**17. Rozložení počtu případů podle dne začátku pracovní neschopnosti  
a intervalů délky trvání PN (ve dnech)**

Interval délky trvání (ve dnech)			Celkem	Den v týdnu
29 - 91	92 - 182	183+		
209 228	41 399	22 002	1 271 509	Pondělí
125 005	24 452	13 383	749 107	Úterý
112 849	23 101	12 846	635 314	Středa
91 891	18 421	10 604	513 675	Čtvrtek
90 205	18 656	10 400	451 382	Pátek
28 083	6 246	3 690	119 641	Sobota
20 190	4 038	2 514	73 455	Neděle
677 451	136 313	75 439	3 814 083	<b>Celkem</b>

**18. Rozložení počtu případů PN podle dne nástupu do práce  
a intervalů délky trvání PN (ve dnech)**

Interval délky trvání (ve dnech)			Celkem	Den v týdnu
29 - 91	92 - 182	183+		
325 379	54 000	19 983	1 802 241	Pondělí
89 149	18 896	9 954	501 285	Úterý
89 325	18 337	9 894	481 575	Středa
46 732	11 811	8 412	328 981	Čtvrtek
36 004	10 465	9 670	192 593	Pátek
73 457	16 985	11 029	414 882	Sobota
17 405	5 819	6 497	92 526	Neděle
677 451	136 313	75 439	3 814 083	<b>Celkem</b>

**19. Počet případů pracovní neschopnosti podle intervalu délky trvání PN  
(ve dnech), pohlaví a věkových skupin**

Věková skupina	Interval délky trvání pracovní neschopnosti (ve dnech)								Celkem
	1	2 - 7	8 - 14	15 - 21	22 - 28	29 - 91	92 - 182	183+	
<b>Muži</b>									
-19	642	14 681	19 788	6 012	2 461	3 917	384	146	48 031
20 - 24	3 270	89 019	140 781	50 765	21 309	39 260	4 304	1 383	350 091
25 - 29	1 983	73 451	124 053	49 335	21 610	43 014	5 478	1 950	320 874
30 - 34	960	44 821	83 106	35 730	16 569	35 379	5 338	1 960	223 863
35 - 39	640	32 759	67 795	31 623	15 597	36 475	6 020	2 486	193 395
40 - 44	516	26 378	61 002	32 184	16 679	41 267	7 457	3 603	189 086
45 - 49	437	24 424	63 037	36 514	19 568	51 199	10 502	6 228	211 909
50 - 54	402	21 437	59 702	36 504	20 268	52 381	11 595	8 821	211 110
55 - 59	222	12 768	36 258	24 022	13 527	37 043	9 528	8 864	142 232
60+	67	4 456	11 325	7 362	4 259	14 313	1 806	1 235	44 823
<b>Celkem</b>	9 139	344 194	666 847	310 051	151 847	354 248	62 412	36 676	1 935 414
<b>Ženy</b>									
-19	808	14 635	21 245	6 978	2 727	4 229	815	271	51 708
20 - 24	2 923	70 794	110 981	39 228	15 740	28 780	9 488	3 897	281 831
25 - 29	1 693	53 794	88 755	35 106	15 170	30 506	10 926	4 948	240 898
30 - 34	1 073	40 298	76 323	32 871	14 600	29 459	6 835	3 014	204 473
35 - 39	942	37 437	77 643	36 441	16 639	35 365	6 928	2 978	214 373
40 - 44	767	33 970	79 376	41 781	20 433	45 617	8 517	4 199	234 660
45 - 49	860	34 722	87 221	51 172	26 320	61 910	12 559	6 773	281 537
50 - 54	671	29 377	77 686	49 071	25 847	61 938	14 360	10 231	269 181
55 - 59	160	8 424	19 792	12 032	6 181	15 049	2 889	2 361	66 888
60+	66	3 433	9 006	6 159	3 431	10 350	584	91	33 120
<b>Celkem</b>	9 963	326 884	648 028	310 839	147 088	323 203	73 901	38 763	1 878 669
<b>Celkem</b>									
-19	1 450	29 316	41 033	12 990	5 188	8 146	1 199	417	99 739
20 - 24	6 193	159 813	251 762	89 993	37 049	68 040	13 792	5 280	631 922
25 - 29	3 676	127 245	212 808	84 441	36 780	73 520	16 404	6 898	561 772
30 - 34	2 033	85 119	159 429	68 601	31 169	64 838	12 173	4 974	428 336
35 - 39	1 582	70 196	145 438	68 064	32 236	71 840	12 948	5 464	407 768
40 - 44	1 283	60 348	140 378	73 965	37 112	86 884	15 974	7 802	423 746
45 - 49	1 297	59 146	150 258	87 686	45 888	113 109	23 061	13 001	493 446
50 - 54	1 073	50 814	137 388	85 575	46 115	114 319	25 955	19 052	480 291
55 - 59	382	21 192	56 050	36 054	19 708	52 092	12 417	11 225	209 120
60+	133	7 889	20 331	13 521	7 690	24 663	2 390	1 326	77 943
<b>Celkem</b>	19 102	671 078	1 314 875	620 890	298 935	677 451	136 313	75 439	3 814 083

**Seznam skupin diagnóz pro NZIS a k nim odpovídající diagnózy podle MKN-10**

Kód skupiny	Název kapitoly / diagnózy	Kód diagnózy (MKN-10)
010 01	Průjem-diarrhoea a gastroenteritida předpokládaného infekčního původu	A09
010 02	Jiné střevní infekční nemoci	A00-A08
010 03	Tbc dýchacího ústrojí bakteriologicky a histologicky ověřená i neověřená	A15-A16
010 04	Jiná TBC	A17-A19
010 05	Některé zoonotické bakteriální nemoci	A20-A28
010 06	Spála	A38
010 07	Jiné bakteriální nemoci vyjma spály	A30-A37,A39-A49
010 08	Syfilis	A50-A53
010 09	Gonokoková infekce	A54
010 10	Ostatní infekce přenášené převážně sexuálním způsobem	A55-A64
010 11	Jiné nemoci spirochétové, jiné nemoci způsobené chlamydiemi a rickettsií	A65-A79
010 12	Virová encefalitida	A83-A86
010 13	Ostatní virové infekce centrální nervové soustavy (CNS)	A80-A82, A87-A89
010 14	Virové horečky a virové hemoragické horečky přenášené členovci	A90-A99
010 15	Varicella - plané neštovice, spalničky - morbilli, zarděnky - rubeola	B01,B05,B06
010 16	Herpes zoster - pásový opar	B02
010 17	Ostatní virové infekce charakterizované postižením kůže a sliznice	B00,B03-B04 B07-B09
010 18	Virová hepatitida	B15-B19
010 19	Onemocnění virem lidské imunodeficiency (HIV)	B20-B24
010 20	Epidemický zánět příušnic - parotitis epidemica	B26
010 21	Infekční mononukleóza	B27
010 22	Jiné virové nemoci vyjma parotitis a infekční mononukleózy	B25,B30-B34
010 23	Mykózy	B35-B49
010 24	Protozoární nemoci	B50-B64
010 25	Helmintózy - hlístové nemoci	B65-B83
010 26	Zavšivení, akarióza a jiná napadení	B85-B89
010 27	Následky infekčních a parazitárních nemocí; bakteriální, virová a jiná infekční agens, jiné a neurč. infekční nemoci	B90-B99
<b>010</b>	<b>I. Některé infekční a parazitární nemoci</b>	<b>A00-B99</b>
020 00	Zhoubné novotvary (ZN)	C00-C97
020 01	ZN rtu, dutiny ústní a hltanu	C00-C14
020 02	ZN žaludku	C16
020 03	ZN tlustého střeva	C18
020 04	ZN konečníku, rektosigmoideálního spojení, řiti a řitního kanálu	C19-C21

**Seznam skupin diagnóz pro NZIS a k nim odpovídající diagnózy podle MKN-10**

Kód skupiny	Název kapitoly / diagnózy	Kód diagnózy (MKN-10)
020 05	Ostatní ZN trávicího ústrojí	C15,C17,C22-C26
020 06	ZN hrtanu	C32
020 07	ZN trachey, bronchu a plíce - průdušnice, průdušky a plíce	C33-C34
020 08	Ostatní ZN dýchací soustavy a nitrohručních orgánů	C30,C31,C37-C39
020 09	ZN kostí a kloubní chrupavky	C40-C41
020 10	Zhoubný melanom kůže	C43
020 11	Jiné ZN kůže	C44
020 12	ZN prsu	C50
020 13	ZN hrdla děložního - cervicis uteri	C53
020 14	Ostatní ZN ženských pohlavních orgánů	C51-C52,C54-C58
020 15	ZN prostaty	C61
020 16	Ostatní ZN mužských pohlavních orgánů	C60,C62-C63
020 17	Leukémie	C91-C95
020 18	Ostatní zhoubné novotvary	C64-C90,C45-C49 C96,C97
020 19	Novotvary in situ	D00-D09
020 20	Nezhoubné novotvary	D10-D36
020 21	Novotvary nejistého a neznámého chování	D37-D48
<b>020</b>	<b>II. Novotvary</b>	<b>C00-D48</b>
030 01	Anémie z nedostatku železa	D50
030 02	Ostatní anémie	D51-D64
030 03	Vady koagulace, purpura a jiné krvácivé stavy, a jiné nemoci krve a krvetvorných orgánů	D65-D69,D70-D77
030 04	Některé poruchy mechanismu imunity	D80-D89
<b>030</b>	<b>III. Nemoci krve, krvetvorných orgánů a některé poruchy týkající se mechanismu imunity</b>	<b>D50-D89</b>
040 01	Poruchy štítné žlázy	E00-E07
040 02	Diabetes mellitus závislý na inzulinu	E10
040 03	Ostatní diabetes mellitus	E11-E14
040 04	Podvýživa - malnutrice	E40-E46
040 05	Obezita - otylost	E66
040 06	Poruchy metabolismu lipoproteinů a jiné lipidémie	E78
040 07	Ostatní nemoci endokrinní, výživy a přeměny látek	E15-E16,E20-E34,E35, E50-E65,E67-E77 E79-E89,E90
<b>040</b>	<b>IV. Nemoci endokrinní, výživy a přeměny látek</b>	<b>E00-E90</b>

**Seznam skupin diagnóz pro NZIS a k nim odpovídající diagnózy podle MKN-10**

Kód skupiny	Název kapitoly / diagnózy	Kód diagnózy (MKN-10)
050 01	Poruchy duševní a poruchy chování způsobené užíváním alkoholu	F10
050 02	Poruchy duševní a poruchy chování způsobené užíváním jiných psychoaktivních látek	F11-F19
050 03	Schizofrenie, poruchy schizotypální a poruchy s bludy	F20-F29
050 04	Afektivní poruchy	F30-F39
050 05	Neurotické, stresové a somatoformní poruchy	F40-F48
050 06	Mentální retardace	F70-F79
050 07	Poruchy psychického vývoje a poruchy chování a emocí se začátkem obvykle v dětství a dospívání	F80-F98
050 08	Ostatní duševní poruchy a poruchy chování	F00-F01,F02,F03-F09 F50-F69,F99
<b>050</b>	<b>V. Poruchy duševní a poruchy chování</b>	<b>F00-F99</b>
060 01	Zánětlivé nemoci CNS	G00-G09
060 02	Parkinsonova nemoc	G20
060 03	Demyelinizující nemoci CNS	G35-G37
060 04	Epilepsie	G40-G41
060 05	Migréna a jiné syndromy bolesti hlavy	G43-G44
060 06	Myasthenia gravis, primární poruchy svalů a jiné myopatie	G70-G72
060 07	Mozková obrna a jiné syndromy ochrnutí	G80-G83
060 08	Ostatní nemoci nervové soustavy	G10-G13,G21-G32 G45-G64,G73 G90-G99
<b>060</b>	<b>VI. Nemoci nervové soustavy</b>	<b>G00-G99</b>
070 01	Záněty očního víčka a onemocnění spojivky	H00-H01,H10-H13
070 02	Glaukom	H40-H42
070 03	Slepota a slabozrakost	H54
070 04	Ostatní nemoci oka a očních adnex	H02-H06,H15-H36 H43-H53,H55-H59
<b>070</b>	<b>VII. Nemoci oka a očních adnex</b>	<b>H00-H59</b>
080 01	Zánět středního ucha, bradavkového výběžku, zánět a jiná onemocnění Eustachovy trubice	H65-H70
080 02	Jiná onemocnění středního ucha a bradavkového výběžku	H71-H75
080 03	Nedoslýchavost, ztráta sluchu	H90-H91
080 04	Ostatní nemoci ucha	H60-H62,H80-H83 H92-H95

**Seznam skupin diagnóz pro NZIS a k nim odpovídající diagnózy podle MKN-10**

Kód skupiny	Název kapitoly / diagnózy	Kód diagnózy (MKN-10)
<b>080</b>	<b>VIII. Nemoci ucha a bradavkového výběžku</b>	<b>H60-H95</b>
090 01	Akutní revmatická horečka	I00-I02
090 02	Chronické revmatické choroby srdeční	I05-I09
090 03	Esenciální (primární) hypertenze	I10
090 04	Jiné hypertenzní nemoci	I11-I15
090 05	Akutní a pokračující infarkt myokardu	I21,I22
090 06	Ostatní ischemické nemoci srdeční	I20,I23-I25
090 07	Plicní embolie	I26
090 08	Jiné formy srdečních onemocnění	I30-I52
090 09	Cévní nemoci mozku	I60-I69
090 10	Ateroskleróza	I70
090 11	Jiné nemoci tepen, tepének a vlásečnic	I71-I79
090 12	Zánět žil, trombóza vrátnice a jiná žilní embolie a trombóza	I80-I82
090 13	Žilní městky - varices - dolních končetin	I83
090 14	Hemoroidy	I84
090 15	Jiné nemoci žil, mizních cév a mizních uzlin nezařazené jinde (NJ)	I85-I89
090 16	Jiné nemoci oběhové soustavy	I27-I28,I95-I99
<b>090</b>	<b>IX. Nemoci oběhové soustavy</b>	<b>I00-I99</b>
100 01	Akutní zánět mandlí - tonsillitis acuta	J03
100 02	Jiné akutní infekce horních cest dýchacích	J00-J02,J04-J06
100 03	Chřipka	J10-J11
100 04	Záněty plic	J12-J18
100 05	Jiné akutní infekce dolní části dýchacího ústrojí	J20-J22
100 06	Chronické nemoci dolní části dýchacího ústrojí vyjma astmatu a bronchiektazie	J40-J44
100 07	Astma a astmatický stav	J45-J46
100 08	Jiné nemoci dýchací soustavy	J30-J39,J47,J60-J99
<b>100</b>	<b>X. Nemoci dýchací soustavy</b>	<b>J00-J99</b>
110 01	Nemoci ústní dutiny, slinných žláz a čelistí	K00-K14
110 02	Žaludeční, dvanáctíkový vřed, peptický vřed neurčené lokalizace	K25-K27
110 03	Zánět žaludku a dvanáctníku	K29
110 04	Jiné nemoci jícnu, žaludku a dvanáctníku	K20-K23,K28 K30-K31
110 05	Nemoci appendixu - červovitého přívěsku	K35-K38
110 06	Kýly	K40-K46
110 07	Neinfekční zánět tenkého a tlustého střeva - enteritida a kolitida	K50-K52
110 08	Jiné nemoci střev a nemoci pobříšnice	K55-K67

**Seznam skupin diagnóz pro NZIS a k nim odpovídající diagnózy podle MKN-10**

Kód skupiny	Název kapitoly / diagnózy	Kód diagnózy (MKN-10)
110	09 Alkoholické onemocnění jater	K70
110	10 Ostatní nemoci jater	K71-K77
110	11 Žlučové kameny	K80
110	12 Jiné nemoci žlučníku a žlučových cest	K81-K83
110	13 Akutní zánět slinivky břišní a jiné nemoci slinivky břišní	K85-K86
110	14 Jiné nemoci trávicí soustavy	K87,K90-K93
<b>110</b>	<b>XI. Nemoci trávicí soustavy</b>	<b>K00-K93</b>
120	01 Infekce kůže a podkožního vaziva	L00-L08
120	02 Dermatitida a ekzém	L20-L27,L30
120	03 Psoriáza - lupénka	L40
120	04 Ostatní nemoci kůže a podkožního vaziva	L10-L14,L28-L29 L41-L44,L45,L50-L53 L54,L55-L60,L62, L63-L85,L86, L87-L98,L99
<b>120</b>	<b>XII. Nemoci kůže a podkožního vaziva</b>	<b>L00-L99</b>
130	01 Zánětlivé polyartropatie	M05-M14
130	02 Artrózy	M15-M19
130	03 Systémová onemocnění pojivové tkáně	M30-M36
130	04 Onemocnění krčních a jiných meziobratlových plotének	M50-M51
130	05 Deformující a jiné dorzopatie vyjma onemocnění meziobratlových plotének, spondylopatie	M40-M49,M53-M54
130	06 Onemocnění měkké tkáně	M60-M79
130	07 Ostatní nemoci svalové a kosterní soustavy	M00-M03,M20-M25 M80-M81, M82 M83-M89,M90 M91-M99
<b>130</b>	<b>XIII. Nemoci svalové a kosterní soustavy a pojivové tkáně</b>	<b>M00-M99</b>
140	01 Akutní a rychle postupující nefritický syndrom	N00-N01
140	02 Jiné nemoci glomerulů	N02-N08
140	03 Tubulo-intersticiální nemoci ledvin	N10-N16
140	04 Selhání ledvin	N17-N19
140	05 Urolitiáza - kameny v močovém ústrojí	N20-N23
140	06 Zánět močového měchýře - cystitis	N30
140	07 Jiné nemoci ledvin, močodů a močové soustavy	N25-N29,N31-N39
140	08 Zbytnění prostaty - hyperplasia prostatae	N40
140	09 Jiné nemoci mužských pohlavních orgánů	N41-N50,N51

**Seznam skupin diagnóz pro NZIS a k nim odpovídající diagnózy podle MKN-10**

Kód skupiny	Název kapitoly / diagnózy	Kód diagnózy (MKN-10)
140 10	Nemoci prsu	N60-N64
140 11	Zánět vejcovodů a vaječníků - salpingitis a oophoritis	N70
140 12	Jiná zánětlivá onemocnění ženských pánevních orgánů	N71-N77
140 13	Nezánětlivá onemocnění ženského pohlavního ústrojí	N80-N98
140 14	Onemocnění močové a pohlavní soustavy po výkonech, nezařazené jinde	N99
<b>140</b>	<b>XIV. Nemoci močové a pohlavní soustavy</b>	<b>N00-N99</b>
150 01	Mimoděložní těhotenství	O00
150 02	Samovolný potrat	O03
150 03	Lékařský potrat	O04
150 04	Ostatní těhotenství končící potratem	O01,O02,O05-O08
150 05	Edém, proteinurie a hypertenzní onemocnění (pozdní gestóza) v těhotenství, při porodu a v šestinedělí	O10-O16
150 06	Jiná onemocnění matky převážně v souvislosti s těhotenstvím	O20-O29
150 07	Péče o matku ve vztahu k plodu, amniové dutině a možným porodním problémům	O30-O48
150 08	Komplikace porodu	O60-O75
150 09	Spontánní porod jediného dítěte	O80
150 10	Ostatní porody	O81-O84
150 11	Komplikace spojené převážně s šestinedělím a jiné porodnické stavy, nezařazené jinde	O85-O99
<b>150</b>	<b>XV. Těhotenství, porod a šestinedělí</b>	<b>O00-O99</b>
160 01	Postižení plodu a novorozence onemocněním matky a komplikacemi těhotenství a porodu	P00 - P04
160 02	Poruchy spojené s délkou těhotenství a s růstem plodu	P05 - P08
160 03	Poranění za porodu	P10 - P15
160 04	Nitroděložní hypoxie a porodní asfyxie	P20 - P21
160 05	Jiné respirační a kardiovaskulární poruchy specifické pro perinatální období	P22 - P29
160 06	Infekce specifické pro perinatální období	P35 - P39
160 07	Krvácivé stavy a hematologické poruchy plodu a novorozence	P50 - P61
160 08	Některé jiné poruchy a stavy vzniklé v perinatálním období	P70 - P96
<b>160</b>	<b>XVI. Některé stavy vzniklé v perinatálním období</b>	<b>P00-P96</b>
170 01	Spina bifida - rozštěp páteře	Q05
170 02	Vrozené vady nervové soustavy - vyjma rozštěpu páteře	Q00-Q04,Q06-Q07
170 03	Vrozené vady oběhové soustavy	Q20-Q28
170 04	Rozštěp patra a rozštěp rtu	Q35-Q37



## Seznam skupin diagnóz pro NZIS a k nim odpovídající diagnózy podle MKN-10

Kód skupiny	Název kapitoly / diagnózy	Kód diagnózy (MKN-10)
170 05	Vrozené chybění, atrézie a stenóza tenkého střeva	Q41
170 06	Jiné vrozené vady trávicí soustavy vyjma vrozeného chybění, atrézie a stenózy tenkého střeva	Q38-Q40,Q42-Q45
170 07	Nesestouplé varle	Q53
170 08	Vrozené vady pohlavních orgánů, vyjma nesestouplé varle, a močové soustavy	Q50-Q52,Q54-Q64
170 09	Vrozené deformity kyčle	Q65
170 10	Vrozené deformity nohou	Q66
170 11	Jiné vrozené vady a deformace svalové a kosterní soustavy	Q67-Q79
170 12	Jiné vrozené vady	Q10-Q18,Q30-Q34 Q80-Q89
170 13	Abnormality chromosomů, nezařazené jinde	Q90-Q99
<b>170</b>	<b>XVII. Vrozené vady, deformace a chromosomální abnormality</b>	<b>Q00-Q99</b>
180 01	Lokalizované příznaky a znaky	R00-R49
180 02	Stáří - senilita	R54
180 03	Celkové příznaky a znaky vyjma stáří - senilita	R50-R53,R55-R69
180 04	Abnormální nálezy při vyšetření krve, moči a jiných tělesných tekutin, látek a tkání, při diagnostických zobrazovacích a při funkčních vyšetřeních - bez diagnózy	R70-R94
180 05	Syndrom náhlé smrti dítěte (kojence)	R95
180 06	Nepřesně určené a neznámé příčiny smrti vyjma syndromu náhlé smrti dítěte	R96-R99
<b>180</b>	<b>XVIII. Příznaky, znaky a abnormální klinické a laboratorní nálezy nezařazené jinde</b>	<b>R00-R99</b>
190 01	Zlomenina kostí lebky a obličeje	S02
190 02	Zlomenina krku, žebra (žeber), hrudní kosti, páteře a pánve	S12,S22,S32,T08
190 03	Zlomenina kosti stehenní - fractura femoris	S72
190 04	Zlomenina jiných částí končetin	S42,S52,S62,S82 S92,T10,T12
190 05	Zlomeniny postihující více částí těla	T02
190 06	Vymknutí, podvrtnutí a natažení kloubů a vazů	S03,S13,S23,S33 S43,S53,S63,S73 S83,S93,T03
190 07	Poranění oka a očnice	S05
190 08	Nitrolební poranění	S06
190 09	Poranění jiných vnitřních orgánů	S26-S27,S36-S37

**Seznam skupin diagnóz pro NZIS a k nim odpovídající diagnózy podle MKN-10**

Kód skupiny	Název kapitoly / diagnózy	Kód diagnózy (MKN-10)
190 10	Drtivé poranění, traumatické amputace	S07-S08,S17-S18 S28,S38,S47-S48 S57-S58,S67-S68 S77-S78,S87-S88 S97-S98,T04-T05
190 11	Jiná poranění určitých, nespecifikovaných (NS) a více částí těla	S00-S01,S04 S09-S11,S14-S16 S19-S21,S24-S25 S29-S31,S34-S35 S39-S41,S44-S46 S49-S51,S54-S56 S59-S61,S64-S66 S69-S71,S74-S76 S79-S81,S84-S86 S89-S91,S94-S96 S99,T00-T01 T06-T07,T09,T11 T13-T14
190 12	Účinky cizího tělesa vniklého přirozeným otvorem těla	T15-T19
190 13	Popáleniny a poleptání	T20-T32
190 14	Otrava léky, léčivy, návykovými a biologickými látkami	T36-T50
190 15	Toxické účinky látek ze zdrojů převážně mimo lékařství	T51-T65
190 16	Syndromy týrání	T74
190 17	Omrzliny a jiné neurčené účinky vnějších příčin vyjma syndromu týrání	T33-T35,T66-T73 T75-T78
190 18	Některé časné komplikace úrazů a komplikace zdravotní péče nezařazené jinde	T79-T88
190 19	Následky poranění, otravy a jiných následků vnějších příčin	T90-T98
<b>190</b>	<b>XIX. Poranění, otravy a některé jiné následky vnějších příčin</b>	<b>S00-T98</b>
200 01	Dopravní nehody	V01-V99
200 02	Pády	W00-W19
200 03	Vystavení neživotným mechanickým silám	W20-W49
200 04	Náhodné (u)tonutí a potopení	W65-W74
200 05	Vystavení životným mechanickým silám	W50-W64
200 06	Kontakt s jedovatými živočichy a rostlinami	X20-X29
200 07	Vystavení elektrickému proudu, ozáření, extrémní okolní teplotě a tlaku vzduchu, kouři, ohni, dýmu a plamenům a kontakt s horkem a horkými látkami	W85-X19

**Seznam skupin diagnóz pro NZIS a k nim odpovídající diagnózy  
podle MKN-10**

Kód skupiny	Název kapitoly / diagnózy	Kód diagnózy (MKN-10)
200 08	Úmyslné sebepoškození	X60-X84
200 09	Napadení (útok)	X85-Y09
200 10	Komplikace zdravotní péče	Y40-Y84
200 11	Ostatní vnější příčiny nemocnosti a úmrtnosti	W75-W84,X30-X59 Y10-Y36,Y85-Y98
<b>200</b>	<b>XX. Vnější příčiny nemocnosti a úmrtnosti</b>	<b>V01-Y98</b>
210 01	Celková prohlídka a jiné speciální prohlídky a vyšetření osob bez obtíží nebo uvedené diagnózy	Z00-Z01
210 02	Vyšetření a návštěva pro administrativní účely	Z02
210 03	Ostatní prohlídky a vyšetření	Z03-Z13
210 04	Osoby s potenciálně ohroženým zdravím ve vztahu k přenosným nemocem	Z20-Z29
210 05	Osoby, které se setkaly se zdravotnickými službami za okolností souvisejících s reprodukcí	Z30-Z39
210 06	Osoby, které se setkaly se zdravotnickými službami za účelem určitých výkonů a zdravotní péče	Z40-Z54
210 07	Jiné faktory ovlivňující zdravotní stav	Z55-Z93,Z96-Z99
210 08	Pacient s transplantovaným orgánem a tkání	Z94
210 09	Pacient se srdečním a cévním implantátem a transplantátem	Z95
<b>210</b>	<b>XXI. Faktory ovlivňující zdravotní stav a kontakt se zdravotnickými službami</b>	<b>Z00-Z99</b>

## Seznam kapitol MKN-10

### List of chapters of ICD-10

Kód <i>Code</i>	Název <i>Name of chapter</i>
010	Některé infekční a parazitární nemoci <i>Certain infectious and parasitic diseases</i>
020	Novotvary <i>Neoplasms</i>
030	Nemoci krve, krvetvorných orgánů a některé poruchy týkající se mechanismu imunity <i>Diseases of the blood, blood-forming organs and cert.disorders inv.immune mech.</i>
040	Nemoci endokrinní, výživy a přeměny látek <i>Endocrine, nutritional and metabolic diseases</i>
050	Poruchy duševní a poruchy chování <i>Mental and behavioural disorders</i>
060	Nemoci nervové soustavy <i>Diseases of the nervous system</i>
070	Nemoci oka a očních adnex <i>Diseases of the eye and adnexa</i>
080	Nemoci ucha a bradavkového výběžku <i>Diseases of the ear and mastoid process</i>
090	Nemoci oběhové soustavy <i>Diseases of the circulatory system</i>
100	Nemoci dýchací soustavy <i>Diseases of the respiratory system</i>
110	Nemoci trávicí soustavy <i>Diseases of the digestive system</i>
120	Nemoci kůže a podkožního vaziva <i>Diseases of the skin and subcutaneous tissue</i>
130	Nemoci svalové a kosterní soustavy a pojivové tkáně <i>Diseases of the musculoskeletal system and connective tissue</i>
140	Nemoci močové a pohlavní soustavy <i>Diseases of the genitourinary system</i>
150	Těhotenství, porod a šestinedělí <i>Pregnancy, childbirth and the puerperium</i>
160	Některé stavy vzniklé v perinatálním období <i>Certain conditions originating in the perinatal period</i>
170	Vrozené vady, deformace a chromosomální abnormality <i>Congenital malformations, deformation and chromosomal abnormalities</i>
180	Příznaky, znaky a abnormální klinické a laboratorní nálezy nezařazené jinde <i>Symptoms, signs and abnormal clinical and laboratory findings, not elsewhere classified</i>

## Seznam kapitol MKN-10

### List of chapters of ICD-10

Kód <i>Code</i>	Název <i>Name of chapter</i>
190	Poranění, otravy a některé jiné následky vnějších příčin <i>Injury, poisoning and certain other consequences of external causes</i>
200	Vnější příčiny nemocnosti a úmrtnosti <i>External causes of morbidity and mortality</i>
210	Faktory ovlivňující zdravotní stav a kontakt se zdravotnickými službami <i>Factors influencing health status and contact with health services</i>

## **Přehled termínů použitých v publikaci**

### *List of terms used in publication*

absolutně	<i>number</i>
celkem	<i>total</i>
denní stav	<i>daily status</i>
diagnóza, diagnózy	<i>diagnosis, diagnoses</i>
muži	<i>males</i>
nemoc, nemoci	<i>disease, diseases</i>
okres	<i>district</i>
osoba	<i>person</i>
počet, počty	<i>number, numbers</i>
podíl	<i>proportion</i>
podle	<i>by</i>
pojištěnci	<i>employees</i>
pracovní neschopnost	<i>incapacity for work</i>
procento	<i>percentage</i>
prostonané dny	<i>number of days of incapacity for work</i>
průměrný	<i>average</i>
případ	<i>case</i>
rozložení	<i>distribution</i>
seznam	<i>list</i>
skupina, skupiny	<i>group, groups</i>
stav	<i>status</i>
struktura	<i>structure</i>
trvání	<i>duration</i>
ukončené případy	<i>terminated cases</i>
území	<i>territory</i>
v letech	<i>in years</i>
ve dnech	<i>by days</i>
věk	<i>age</i>
vývoj	<i>trend</i>
základní ukazatele	<i>basic indices</i>
ženy	<i>females</i>

## **Přehled termínů použitých v publikaci**

### *List of terms used in publication*

zaměstnání :

osoby bez pracovního zařazení  
zákonodárci, vedoucí a řídicí pracovníci  
vědečtí a odborní duševní pracovníci  
techničtí, zdravotničtí a pedagogičtí  
pracovníci  
nižší administrativní pracovníci  
provozní pracovníci ve službách  
a obchodě  
kvalifikovaní dělníci v zemědělství a lesnictví  
řemeslníci a kvalifikovaní výrobci  
obsluha strojů a zařízení  
pomocní nekvalifikovaní pracovníci  
zaměstnání neudáno

*occupation :*

*no occupation  
legislators, directors and managers  
research and special brain workers  
technicians, medical and pedagogical  
workers  
lower managerial workers  
operational workers in services  
and commerce  
skilled agricultural and forestry workers  
craftsmen and skilled workers  
machine tenders and operators  
unskilled workers  
unknown occupation*

**Seznam zkratk názvů krajů a okresů**  
*List of abbreviations of regions and districts*

<b>PHA</b>	<b>Hl. m. Praha</b>	DC	Děčín
BN	Benešov	CV	Chomutov
BE	Beroun	LT	Litoměřice
KD	Kladno	LN	Louny
KO	Kolín	MO	Most
KH	Kutná Hora	TP	Teplice
ME	Mělník	UL	Ústí nad Labem
MB	Mladá Boleslav	<b>UST</b>	<b>Ústecký kraj</b>
NB	Nymburk	CL	Česká Lípa
PH	Praha-východ	JN	Jablonec nad Nisou
Pz	Praha-západ	LI	Liberec
PB	Příbram	SM	Semily
RA	Rakovník	<b>LIB</b>	<b>Liberecký kraj</b>
<b>STC</b>	<b>Středočeský kraj</b>	HK	Hradec Králové
CB	České Budějovice	JC	Jičín
CK	Český Krumlov	NA	Náchod
JH	Jindřichův Hradec	RK	Rychnov nad Kněžnou
PI	Písek	TU	Trutnov
PT	Prachatice	<b>HRA</b>	<b>Královéhradecký kraj</b>
ST	Strakonice	CR	Chrudim
TA	Tábor	PU	Pardubice
<b>JHC</b>	<b>Jihočeský kraj</b>	SY	Svitavy
DO	Domažlice	UO	Ústí nad Orlicí
KT	Klatovy	<b>PAR</b>	<b>Pardubický kraj</b>
PM	Plzeň-město	HB	Havlíčkův Brod
PJ	Plzeň-jih	JI	Jihlava
PS	Plzeň-sever	PE	Pelhřimov
RO	Rokycany	TR	Třebíč
TC	Tachov	ZR	Žďár nad Sázavou
<b>PLZ</b>	<b>Plzeňský kraj</b>	<b>VYS</b>	<b>Vysočina</b>
CH	Cheb		
KV	Karlovy Vary		
SO	Sokolov		
<b>KAR</b>	<b>Karlovarský kraj</b>		



## Seznam zkratk názvů krajů a okresů

### List of abbreviations of regions and districts

BK	Blansko	KM	Kroměříž
BM	Brno-město	UH	Uherské Hradiště
BO	Brno-venkov	VS	Vsetín
BV	Břeclav	ZL	Zlín
HO	Hodonín	<b>ZLI</b>	<b>Zlínský kraj</b>
VY	Vyškov	BR	Bruntál
ZN	Znojmo	FM	Frydek-Místek
<b>JHM</b>	<b>Jihomoravský kraj</b>	KI	Karviná
JE	Jeseník	NJ	Nový Jičín
OL	Olomouc	OP	Opava
PV	Prostějov	OT	Ostrava-město
PR	Přerov	<b>MSK</b>	<b>Moravskoslezský kraj</b>
SU	Šumperk		
<b>OLO</b>	<b>Olomoucký kraj</b>		