

**Ukončené případy pracovní neschopnosti
pro nemoc a úraz
2006**

Z D R A V O T N I C K Á S T A T I S T I K A

Vydává Ústav zdravotnických informací a statistiky ČR

Praha 2, Palackého nám. 4

<http://www.uzis.cz/>

Ukončené případy pracovní neschopnosti pro nemoc a úraz

K dispozici jsou publikace s daty od roku 1965.

Zdrojem informací pro publikaci jsou údaje o pracovní neschopnosti poskytované Českou správou sociálního zabezpečení. Statistika spojená s pracovní neschopností se od ostatních šetření a statistik nemocnosti odlišuje těsným vztahem k ekonomice.

Terminated cases of incapacity for work for disease or injury

Publications are available with data since 1965.

The source of information for this publication are data on incapacity for work (IFW) provided by Czech Administration of Social Security. Statistics connected with IFW differs from other surveys and morbidity statistics by its close relation to economy.

© ÚZIS ČR, 2007

© Translation ÚZIS ČR

ISSN: 1210-8693

ISBN: 978-80-7280-664-5

Obsah

	strana
Úvod	7
Pracovní neschopnost v České republice v roce 2006	8
Značky v tabulkách	12

Grafická část

1. Průměrné procento pracovní neschopnosti - mapa (údaje ČSÚ)	13
2. Okresy České republiky - mapa	13
3. Vývoj počtu ukončených případů pracovní neschopnosti na 100 000 nemocensky pojištěných osob	14
4. Vývoj průměrného trvání 1 případu pracovní neschopnosti ve dnech	14
5. Věková struktura práce neschopných osob	15
6. Struktura počtu ukončených případů pracovní neschopnosti podle kapitol MKN-10	15
7. Struktura počtu ukončených případů pracovní neschopnosti podle hlavních tříd klasifikace zaměstnání	16
8. Práce neschopní podle intervalu délky trvání pracovní neschopnosti a vybraných kapitol MKN-10	16
9. Počty případů a prostonaných dnů pracovní neschopnosti podle měsíce ukončení pracovní neschopnosti	17
10. Počet případů pracovní neschopnosti podle intervalu délky trvání pracovní neschopnosti a věkových skupin	17

Tabulková část

1. Průměrný počet nemocensky pojištěných osob a průměrné procento pracovní neschopnosti podle pohlaví a okresů (údaje ČSÚ)	18
2. Vývoj počtu případů pracovní neschopnosti na 100 000 nemocensky pojištěných osob podle jednotlivých kapitol MKN-10	22
3. Vývoj průměrného trvání 1 případu pracovní neschopnosti podle jednotlivých kapitol MKN-10 (ve dnech)	24
4. Základní ukazatele pracovní neschopnosti podle pohlaví	26
5. Počet případů pracovní neschopnosti podle měsíce ukončení pracovní neschopnosti a jednotlivých kapitol MKN-10	28
6. Počet případů pracovní neschopnosti na 100 000 nemocensky pojištěných osob podle věkových skupin a skupin diagnóz	30
7. Průměrné trvání 1 případu pracovní neschopnosti (ve dnech) podle věkových skupin a skupin diagnóz	42

8. Počet případů pracovní neschopnosti na 100 000 nemocensky pojištěných osob podle jednotlivých kapitol MKN-10 a krajů (sídla zaměstnavatele)	54
9. Průměrné trvání 1 případu pracovní neschopnosti (ve dnech) podle jednotlivých kapitol MKN-10 a krajů (sídla zaměstnavatele)	56
10. Počet případů pracovní neschopnosti podle jednotlivých kapitol MKN-10 a hlavních tříd klasifikace zaměstnání (KZAM)	58
11. Průměrné trvání 1 případu pracovní neschopnosti (ve dnech) podle jednotlivých kapitol MKN-10 a hlavních tříd klasifikace zaměstnání (KZAM)	60
12. Rozložení počtu případů pracovní neschopnosti podle délky trvání pracovní neschopnosti (Dekrementní řád)	62
13. Počet případů pracovní neschopnosti podle pohlaví a intervalu délky trvání pracovní neschopnosti (ve dnech)	63
14. Počet případů pracovní neschopnosti podle skupin diagnóz a intervalu délky trvání pracovní neschopnosti (ve dnech)	64
15. Rozložení počtu práce neschopných osob podle celkového počtu pracovních neschopností, pohlaví a věkových skupin	
15.1 absolutně	76
15.2 na 100 000 nemocensky pojištěných osob.....	78
16. Rozložení počtu případů podle dne začátku pracovní neschopnosti a intervalu délky trvání pracovní neschopnosti (ve dnech)	80
17. Rozložení počtu případů pracovní neschopnosti podle dne nástupu do práce a intervalu délky trvání pracovní neschopnosti (ve dnech)	80
18. Počet případů pracovní neschopnosti podle intervalu délky trvání pracovní neschopnosti (ve dnech), pohlaví a věkových skupin	82
Seznam skupin diagnóz a k nim odpovídající diagnózy podle MKN-10	83
Seznam kapitol MKN-10	92
Přehled termínů použitých v publikaci	94
Seznam zkratk názvů krajů a okresů	96

Contents

	page
Introduction	7
Analysis of incapacity for work in the Czech Republic in 2006	8
Symbols in the tables	12

Charts

1. Average percentage of incapacity for work - map (data of CZSO)	13
2. Districts of the Czech Republic - map	13
3. Trend of the number of terminated cases of incapacity for work per 100 000 sickness insured persons	14
4. Trend of the average duration of 1 case of incapacity for work in days	14
5. Age structure of incapacitated persons	15
6. Structure of the number of terminated cases of incapacity for work by groups of diagnoses	15
7. Structure of the number of terminated cases of incapacity for work by occupational groups	16
8. Numbers of cases of incapacity for work by interval of duration of incapacity for work and by selected groups of diagnoses	16
9. Numbers of cases and of days of incapacity for work by month of termination of incapacity for work	17
10. Number of cases of incapacity for work by interval of duration of incapacity for work and by age groups	17

Tables

1. Average number of sickness insured persons and average percentage of incapacity for work by sex and by districts (data of CZSO)	18
2. Trend of the number of cases of incapacity for work per 100 000 sickness insured persons by ICD-10 chapters	22
3. Trend of the average duration of 1 case of incapacity for work by ICD-10 chapters (in days)	24
4. Basic indices of incapacity for work by sex	26
5. Number of cases of incapacity for work by month of termination of incapacity for work and by ICD-10 chapters	28
6. Number of cases of incapacity for work per 100 000 sickness insured persons by age groups and by groups of diagnoses	30
7. Average duration of 1 case of incapacity for work (in days) by age groups and by groups of diagnoses	42

8. Number of cases of incapacity for work per 100 000 sickness insured persons by ICD-10 chapters and by region (seat of employer)	54
9. Average duration of 1 case of incapacity for work (in days) by ICD-10 chapters and by region (seat of employer)	56
10. Number of cases of incapacity for work by ICD-10 chapters and by occupational groups ISCO	58
11. Average duration of 1 case of incapacity for work (in days) by ICD-10 chapters and by occupational groups ISCO	60
12. Distribution of the number of cases of incapacity for work by interval of duration of incapacity for work (Decremental order)	62
13. Number of cases of incapacity for work by sex and by interval of duration of incapacity for work (in days)	63
14. Number of cases of incapacity for work by groups of diagnoses and by interval of duration of incapacity for work (in days)	64
15. Distribution of the number of incapacitated persons by the number of cases of incapacity, by sex and by age groups	
15.1 number	76
15.2 per 100 000 sickness insured persons	78
16. Distribution of the number of cases of incapacity for work by day of beginning of incapacity and by interval of duration of incapacity for work (in days)	80
17. Distribution of the number of cases of incapacity for work by day of resumption of work and by interval of duration of incapacity for work (in days)	80
18. Number of cases of incapacity for work by interval of duration of incapacity for work (in days), by sex and by age groups	82
List of groups of diagnoses and their equivalents in ICD-10	83
List of chapters of ICD-10	92
List of terms used in publication	94
List of abbreviations of regions and of districts	96

Úvod

Publikace „Ukončené případy pracovní neschopnosti pro nemoc a úraz“ patří do řady publikací „Zdravotnická statistika“, kterou vydává Ústav zdravotnických informací a statistiky České republiky (ÚZIS ČR) od roku 1958.

Projekt statistiky ukončených případů pracovní neschopnosti vychází z úplného znění závazného opatření č. 49/1967 (Věstník MZ ČSR částka 23-24), reg. ve Sbírce zákonů částka 2/1968 - Směrnice o posuzování zdravotní způsobilosti k práci, ve znění pozdějších předpisů, dále z vyhlášky Ministerstva práce a sociálních věcí ČR č. 31/1993 Sb., o posuzování dočasné pracovní neschopnosti pro účely sociálního zabezpečení.

Anonymizovaná data o pracovní neschopnosti (PN) poskytuje od roku 1993 Česká správa sociálního zabezpečení (ČSSZ) do ÚZIS ČR, který vede informační systém Pracovní neschopnost a zabezpečuje zpracování a ochranu dat. Data představují od uvedeného roku 100 % zachycení pracovní neschopnosti (dříve jen 20 % výběr zpracováváný ÚZIS ČR).

Podkladem pro sledování pracovní neschopnosti je tiskopis ČSSZ 89 611 0 „Potvrzení pracovní neschopnosti“. Jeho sběr se řídí metodikou o zpracování ČSSZ.

Pro výpočet věkových skupin pojištěnců potřebných v publikaci pro nápočtové tabulky (na 100 000 nemocensky pojištěných osob podle věku), se používá tzv. „přepočtový koeficient“, který se vypočítává po každém novém sčítání lidu, kdy je k dispozici věková struktura ekonomicky aktivního obyvatelstva (pracujících) jak za ČR, tak i za jednotlivé kraje a okresy. Proto se každé sčítání lidu promítne do změn ve věkových skupinách pojištěnců.

Celkové počty případů PN v tabulkách 15.1 a 15.2 se liší od součtových řádků počtu případů PN v ostatních tabulkách tříděných podle věku z následujících důvodů. U práce neschopných osob s více PN v průběhu daného roku může dojít k posunu věku o jeden rok (PN před a po narozeninách), avšak v tabulce 15.1 resp. 15.2 musí být daná osoba zařazena pouze do jedné věkové skupiny, zpravidla podle první PN, na rozdíl od ostatních „případových“ tabulek, kdy každému případu je přiřazen věk osoby v době ukončení PN.

Případné diagnózy, které s největší pravděpodobností nemohou být příčinou pracovní neschopnosti, jsou v publikaci zařazeny do diagnózy R69 - neznámé a neurčené příčiny nemoci.

Pracovní neschopnost v České republice v roce 2006

Data o ukončených případech pracovní neschopnosti (PN) v roce 2006 navazují na údaje z roku 2004, kdy došlo vlivem legislativních změn k výraznému poklesu případů a dnů pracovní neschopnosti a zároveň i k prodloužení průměrné délky trvání pracovní neschopnosti. Po zvýšených počtech případů a dnů pracovní neschopnosti v roce 2005 vlivem chřipkové epidemie dochází v roce 2006 k poklesu i pod tyto historicky nejnižší hodnoty z roku 2004. Pokračující trend vývoje pracovní neschopnosti vyjadřuje pokles většiny ukazatelů, a to i přes opětovný mírný nárůst průměrného počtu nemocensky pojištěných osob. Důsledkem snižování podílu případů s kratším průběhem PN došlo naopak k prodloužení průměrné délky trvání jednoho případu přesahující doposud nejvyšší hodnotu z roku 2004. Základní charakteristiku pracovní neschopnosti za rok 2006 vyjadřují v porovnání s předchozím rokem následující čísla:

- Zvýšil se průměrný počet nemocensky pojištěných osob z 4 442 703 na 4 497 033 osob, tj. o 1,2 %.
- Poklesl celkový počet ukončených případů pracovní neschopnosti o 675 118 případů, tj. o 20,7 %, na 2 593 426 případů.
- Poklesl celkový počet kalendářních dnů pracovní neschopnosti z 106 481 310 dnů na 93 221 099 dnů, tj. o 12,5 %.
- Poklesl počet ukončených případů pracovní neschopnosti na 100 tisíc nemocensky pojištěných osob o 15 901 případů na 57 670, tj. o 21,6 %.
- Prodloužila se průměrná délka trvání 1 případu pracovní neschopnosti z 32,6 o 3 dny na 35,9 dnů, tj. o 10,1 %.
- Poklesl počet práce neschopných osob připadajících průměrně na jeden den v přepočtu na 100 tisíc pojištěnců o 887 na 5 679 osob, tj. o 13,5 %.

Změna délky trvání jednoho případů pracovní neschopnosti za celou republiku může být způsobena jednak změnou zastoupení různých nemocí s odlišnou délkou trvání, kdy snížení podílu případů nemocí s kratším průběhem (viz nemoci dýchací soustavy) způsobí celkové prodloužení průměrné délky trvání jednoho případu PN podobně jako zvýšení podílu případů nemocí s dlouhodobějším léčením (viz nemoci svalové a kosterní soustavy), a jednak skutečným prodloužením délky trvání pracovní neschopnosti některých nemocí. Konkrétním důvodem prodlužování PN může být kromě zvýšení závažnosti nemocí například přecházení méně závažných onemocnění z důvodu nejistoty pracovního místa nebo z finančních důvodů (viz nízká procentní sazba za první 3 dny PN) a možnost využití dovolené k léčení. Dalším příčinou prodlužování pracovní neschopnosti může být i účelová snaha o oddálení ukončení pracovního poměru u zaměstnanců, kterým hrozí výpověď z organizačních důvodů, a to až o jeden rok.

V roce 2006 bylo výše zmíněné prodloužení o 3 dny způsobeno z 85 % snížením počtu případů PN s kratším průběhem a pouze z 15 % prodloužením průměrné délky trvání pracovní neschopnosti u některých onemocnění. Zejména se jednalo o prodloužení délky trvání jednoho případu u nemocí dýchací soustavy, u nemocí svalové a kosterní soustavy a v případě vnějších příčin nemocnosti. Z hlediska průměrné délky trvání jednoho případu PN došlo k nejmýraznějšímu prodloužení u kapitoly MKN - 10 nemoci způsobené vrozenými vadami, a to o 9 dní (17 %). K mírnému zkrácení došlo pouze u kapitol MKN - 10 I., V., VII až IX. a XI., které nedosáhlo ani jednoho dne. Nejdelší dobu léčení si vyžadují opět onemocnění novotvary (97,5 dne), dále pak PN ve spojení s těhotenstvím (96,1 dne) a faktory ovlivňující zdravotní stav a kontakt se zdravotnickými službami (91,8 dne).

Stejně jako v předchozích letech bylo v roce 2006 nejvíce případů pracovní neschopnosti ukončeno v měsíci březnu, a to 11,7 % ze všech případů, což je téměř o 7 procentních bodů méně než v roce 2005. Naopak nejméně ukončených případů PN bylo v srpnu (6,3 %). V průběhu ledna až března bylo ukončeno 40 % případů PN z důvodu nemocí dýchacího ústrojí. U nemocí kosterní a svalové soustavy bylo více než 58 % případů ukončeno v průběhu první poloviny roku stejně jako u nemocí oběhové soustavy. Naopak v letních měsících se projevuje zvýšený počet ukončených případů PN z důvodu infekčních a parazitárních onemocnění. Nejdelší průměrná doba trvání 1 ukončeného případu PN 40,6 dne vychází na červenec.

Pořadí zastoupení ukončených případů PN dle kapitol MKN - 10 se oproti předchozím rokům nezměnilo, pouze se výrazně snížil podíl nemocí **dýchací soustavy** o 8,5 procentního bodu na 38,6 %. Vyšší podíl této skupiny onemocnění byl v roce 2005 způsoben chřipkovou epidemií, i nadále jsou nemoci dýchací soustavy nejčastější příčinou PN. Celkově v této skupině došlo k poklesu incidence o 12 415 případů na 100 tisíc pojištěnců (78 % z celkového snížení PN). Chřipka a jiné akutní infekce horních cest dýchacích se na tomto poklesu podílely 10 850 případy PN na 100 tisíc pojištěnců. Z důvodu nemocí dýchací soustavy bylo v pracovní neschopnosti v roce 2006 průměrně denně 1 067 osob ze 100 tisíc zaměstnanců, což bylo o třetinu méně než v předchozím roce. Průměrná doba trvání PN se u těchto nemocí prodloužila téměř o 1 den na 17,5 dne.

Významný pokles PN byl dále zaznamenán u nemocí **svalové a kosterní soustavy**, kde se snížila incidence o 878 na 11 345 případů na 100 tisíc pojištěnců. Na snížení PN v této kapitole MKN - 10 se především podílely dorzalgie (kód dg. M54), a to ze 46,5 %, které zároveň zaujímají více než polovinu všech případů a dnů PN v této kapitole. Celkově jsou nemoci svalové a kosterní soustavy se svými 20 % případů druhou nejčastější příčinou PN po nemocech dýchací soustavy. Z hlediska počtu prostonaných dnů však zaujímají s 29 % pozici nejmýznamnější. Průměrně na jeden den připadalo z důvodu této skupiny onemocnění 1 626 práce neschopných ze 100 tisíc zaměstnaných a průměrná délka 1 případu PN dosáhla 52,3 dnů.

Třetí z nejvýznamnějších důvodů PN představují **poranění, otravy a následky vnějších příčin**, které tvoří 12 % všech případů. U této kapitoly MKN - 10 došlo také k poklesu incidence PN, a to o 617 na 6 924 případů na 100 tisíc pojištěnců. U této skupiny nemocí se jako nejčastější příčina PN projevila vymknutí, podvrknutí a natažení kloubů a vazů v úrovni kotníku a nohy pod ním (S93) s 688 případů na 100 tisíc pojištěnců. Z hlediska počtu dnů se na PN v této skupině nejvíce podílely zlomeniny bérce včetně kotníku (S82). Celkově v důsledku vnějších příčin PN chybělo průměrně denně v zaměstnání 859 osob ze 100 tisíc zaměstnaných s průměrnou dobou trvání 1 případu 45,3 dne.

Další významné příčiny pracovní neschopnosti představují **nemoci trávicí soustavy a nemoci oběhové soustavy**. Nemoci trávicí soustavy zauímají čtvrtou pozici s počtem 3 934 případů na 100 tisíc pojištěnců, tj. o 10,4 % méně než v roce 2005, ale s podprůměrnou dobou trvání 1 případu 26,8 dne v porovnání s celkem. Nemoci oběhové soustavy naopak se svou nadprůměrnou dobou trvání 1 případu, dosahující 67,7 dne, tvoří v pořadí čtvrtou skupinu příčin s počtem 332 práce neschopných ze 100 tisíc zaměstnaných v jednom dni, tj. o 39 méně než v roce 2005. Všechny tyto výše uvedené skupiny onemocnění zahrnují 80 % z celkového počtu případů a 74 % z počtu dnů pracovní neschopnosti v roce 2006.

Při porovnání pracovní neschopnosti v krajích vykázal, stejně jako v předchozích letech, nejvyšší počet případů PN na 100 tisíc pojištěnců Liberecký kraj s hodnotou 76 487 případů, dále pak Plzeňský kraj (73 219) a Karlovarský kraj (73 203). K poklesu incidence PN došlo ve všech krajích, nejvíce však v kraji Vysočina, a to o 48 %. Naopak se ve všech krajích prodloužila délka trvání 1 případu PN s nejdelší průměrnou dobou 42 dnů opět shodně ve Zlínském i Moravskoslezském kraji. Celkově PN poklesla ve všech krajích také z hlediska počtu prostonaných dnů kromě Olomouckého, který se tak dostal s průměrným počtem 7 689 práce neschopných osob na den ze 100 tisíc zaměstnaných na první pozici. Druhý se pak umístil Liberecký kraj (7 439) a třetí Moravskoslezský kraj (7 371). Nejnížší úroveň PN u všech ukazatelů vykazuje dlouhodobě opět Hlavní město Praha.

Pracovní neschopnost se rozdílně projevuje z hlediska věku a pohlaví. Muži byli dvojnásobně častěji v PN z důvodu poranění a následků vnějších příčin než ženy. Dále častěji trpí nemocemi oběhové soustavy, u kterých dosahuje průměrná doba trvání 1 jejich případu pracovní neschopnosti o 19 dnů více než u žen a u novotvarů dokonce o 21 dnů. Naopak ženy jsou více než trojnásobně častěji v PN z důvodu nemocí močové a pohlavní soustavy a téměř dvojnásobně častěji z důvodu duševních poruch a onemocnění novotvary než muži. U mužů jsou druhým nejvýznamnějším důvodem v počtu prostonaných dnů v PN po nemocech svalové a kosterní soustavy vnější příčiny nemoci, kdežto u žen nemoci dýchací soustavy. Celkově v roce 2006 bylo denně v pracovní neschopnosti 5 296 mužů a 6 113 žen v průměru na 100 tisíc zaměstnaných mužů a žen.

Z hlediska věkové struktury se v přepočtu na pojištěnce nejčastěji ocitají v PN mladší osoby pod 25 let věku ovšem s nejkratší průměrnou dobou trvání, a to 16,4 dne u mladších 20-ti let. Nejdelší průměrná doba trvání případu PN (57 dnů) se projevuje ve věkové skupině 55 až 59 let. V této věkové skupině také vychází průměrně na den nejvíce práce neschopných (10 253 osob) ze 100 tisíc zaměstnaných, téměř dvojnásobek než činí průměr ČR. Zatímco ve věku do 30 let se PN častěji projevuje u mužů, v ostatních věkových skupinách převažuje PN u žen. Naopak délka trvání 1 případu PN byla do 40 let věku vyšší u žen a ve vyšších věkových skupinách u mužů. Počty dnů a případů PN výrazně klesají v důchodovém věku u starších 60-ti let u žen a 65 let u mužů. Zatímco s přibývajícím věkem se snižuje četnost PN z důvodu nemocí dýchací soustavy, trávicí soustavy, infekčních nemocí a vnějších příčin až do věku 50 let, u nemocí svalové a kosterní soustavy, oběhové soustavy, duševních poruch a novotvarů se naopak s přibývajícím věkem četnost případů PN zvyšuje.

Pracovní neschopnost je kromě ukončených případů PN převzatých z údajů ČSSZ také sledována prostřednictvím statistiky hlášených případů pracovní neschopnosti pro nemoc a úraz, kterou zajišťuje ČSÚ. V porovnání s rokem 2005 došlo dle dat ČSÚ také ke snížení pracovní neschopnosti ve všech krajích. Jednalo se především o Královéhradecký kraj, kde došlo ke snížení průměrného procenta PN o 0,464 procentního bodu na celkových 5,963 % z důvodu poklesu nemocnosti. Obdobně tomu bylo také v Plzeňském a Zlínském kraji. Celkově se nejvyšším průměrným procentem PN s hodnotou 6,924 vyznačuje opět Moravskoslezský kraj, a to především díky zvýšené nemocnosti a také mimopracovní úrazovosti obdobně jako Zlínský kraj. Nejlépe na tom je z hlediska pracovní neschopnosti Hl. m. Praha, jejíž průměrné procento PN s hodnotou 4,478 se opět ukázalo jako nejnižší. Z okresů se nejhůře umístil opět okres Šumperk (7,948), Prachatice (7,897) a nově Jablonec nad Nisou (7,708). Naopak nízké hodnoty průměrného procenta PN vykazovaly kromě Prahy, také okresy Most (4,822), Mladá Boleslav (4,834) a Mělník (4,878).

Dle Českého statistického úřadu chybělo v České republice v roce 2006 průměrně denně v zaměstnání 261 447 zaměstnanců, z toho 89 % pro nemoc, 4 % z důvodu pracovního úrazu a 7 % z důvodu ostatních úrazů. Celkově to bylo o 10 734 osob (4 %) méně než v předchozím roce.

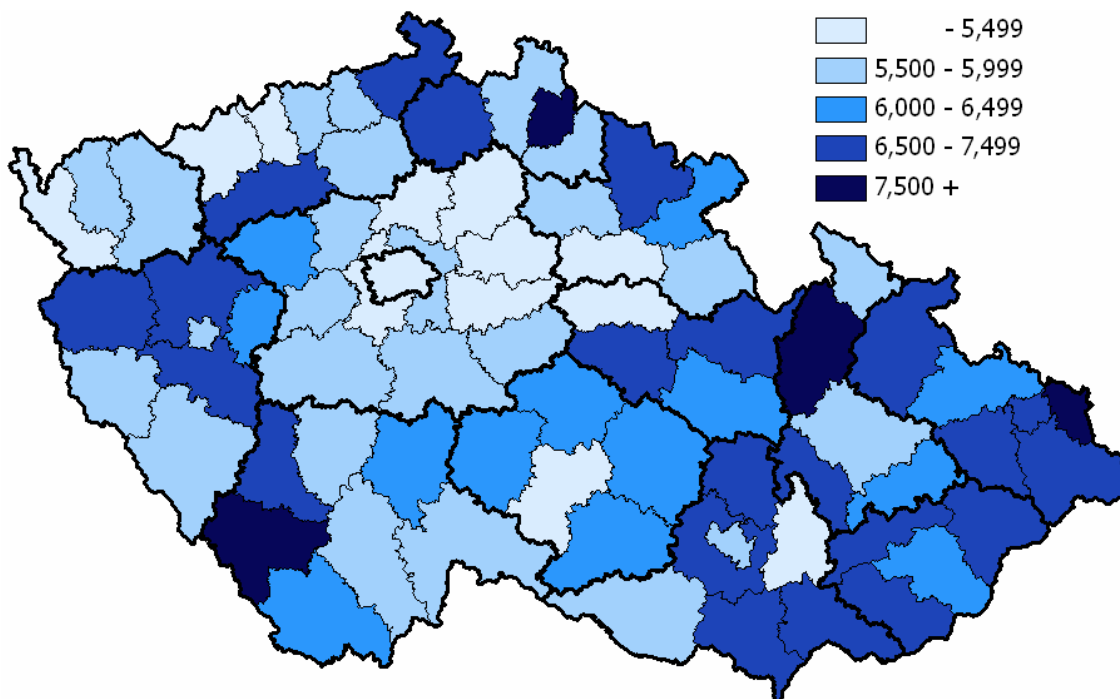
Značky v tabulkách:

- Ležatá čárka (-)** v tabulce na místě čísla značí, že se jev nevyskytoval.
- Nula (0,0)** značí více než nulu, ale méně než nejmenší jednotku vyjádřitelnou v tabulce.
- Tečka (.)** na místě čísla značí, že údaj není k dispozici nebo je nespolehlivý.
- Ležatý křížek (x)** značí, že zápis není možný z logických důvodů.

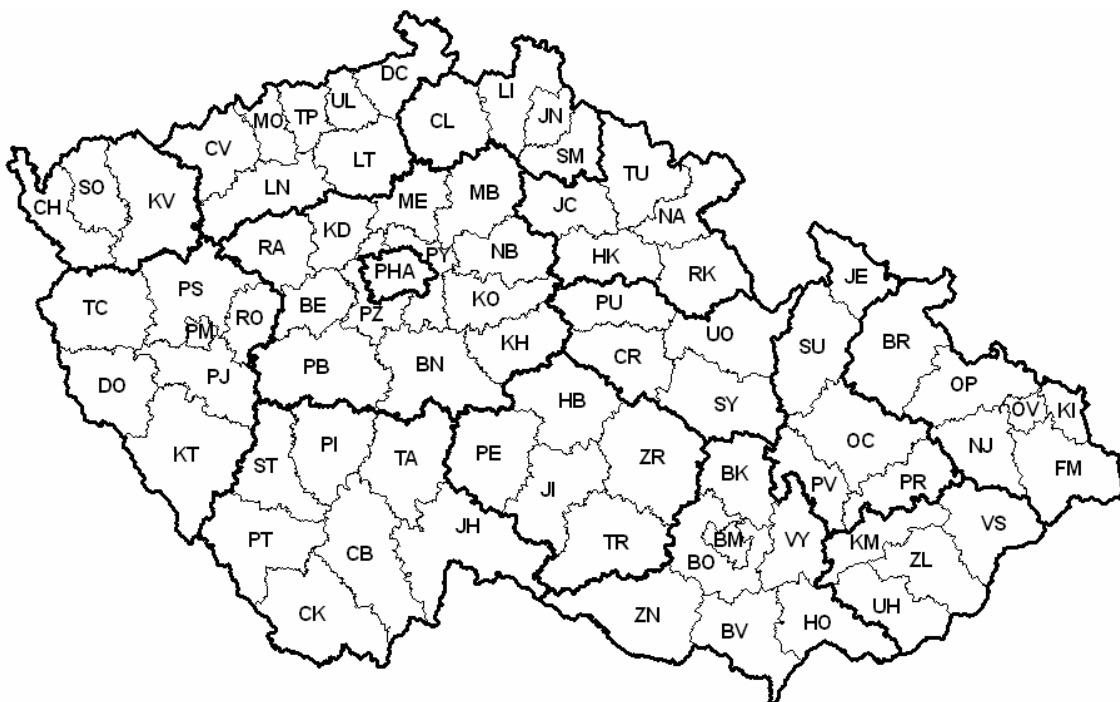
Symbols in the tables

- A dash (-)*** *in place of a number indicates that the phenomenon did not occur.*
- 0 or 0.0 or 0.00*** *indicates that the phenomenon occurred, but value of calculated indicator is less than half of unit used in table.*
- A dot (.)*** *in place of a number indicates that the number is not available or cannot be relied on.*
- A skew cross (x)*** *indicates that the entry is not applicable for logical reasons.*

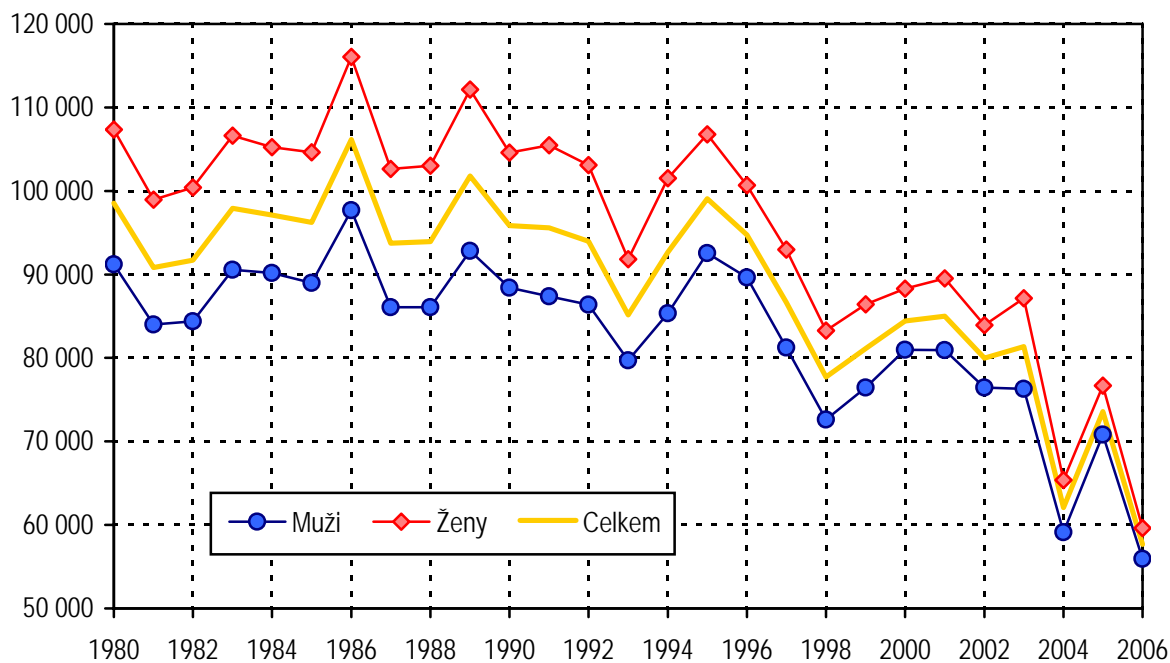
1. Průměrné procento pracovní neschopnosti



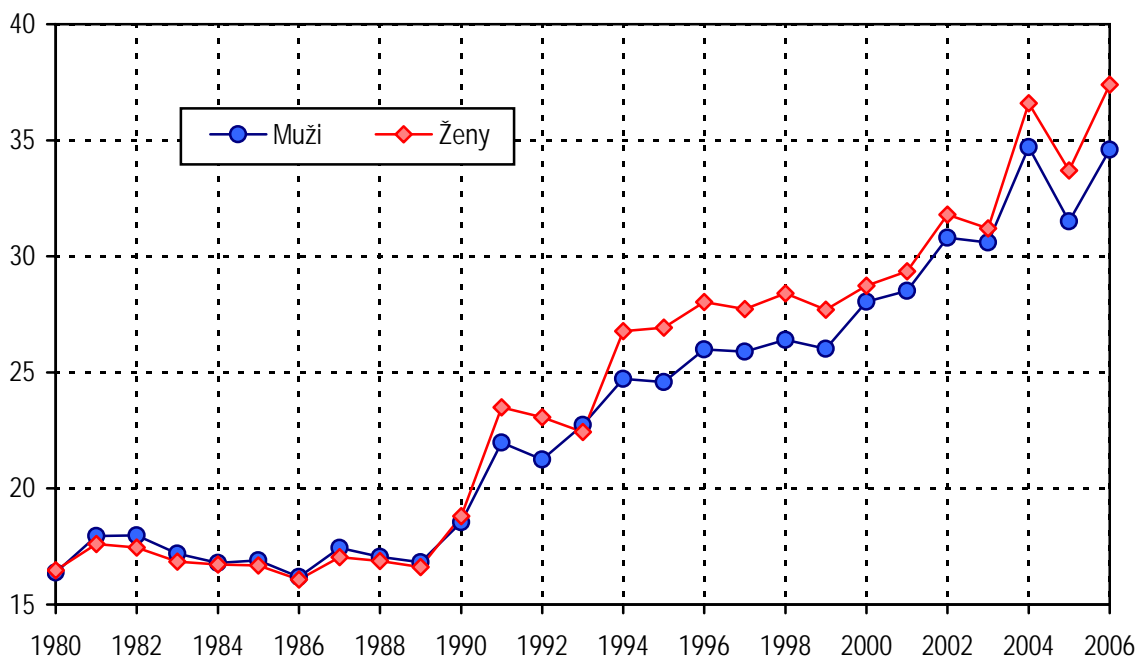
2. Okresy České republiky



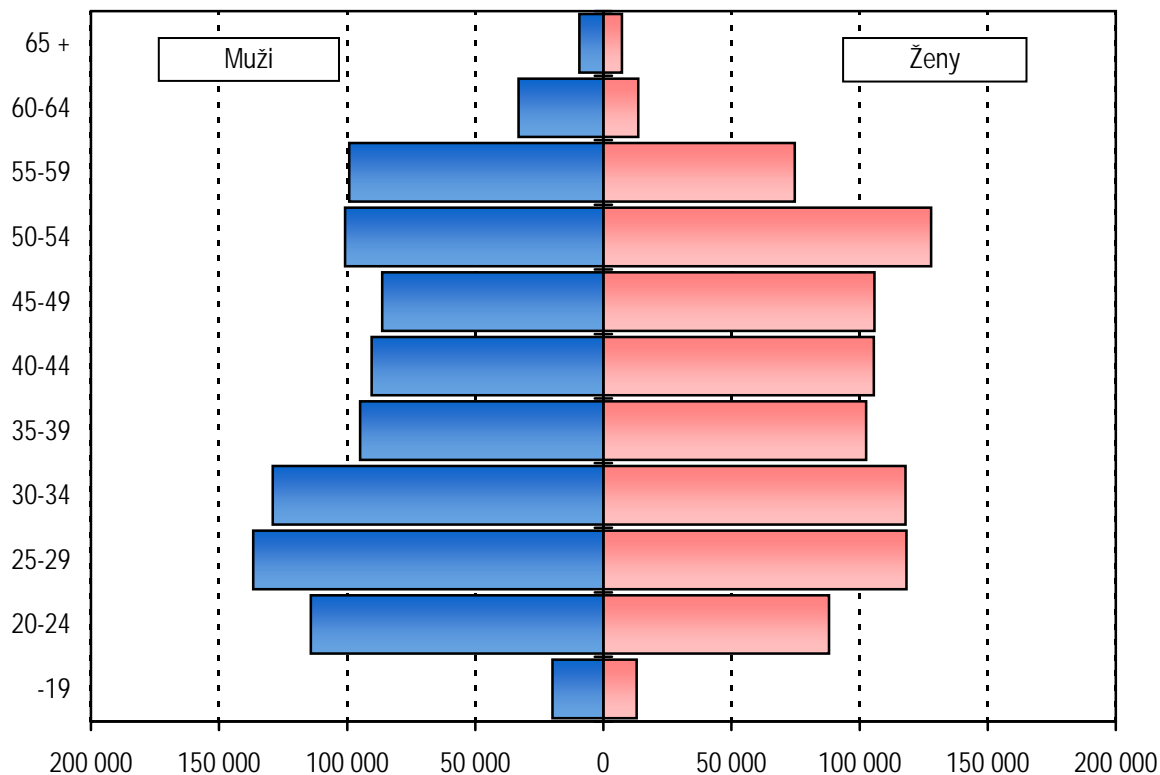
3. Vývoj počtu ukončených případů PN na 100 000 nemocensky pojištěných osob



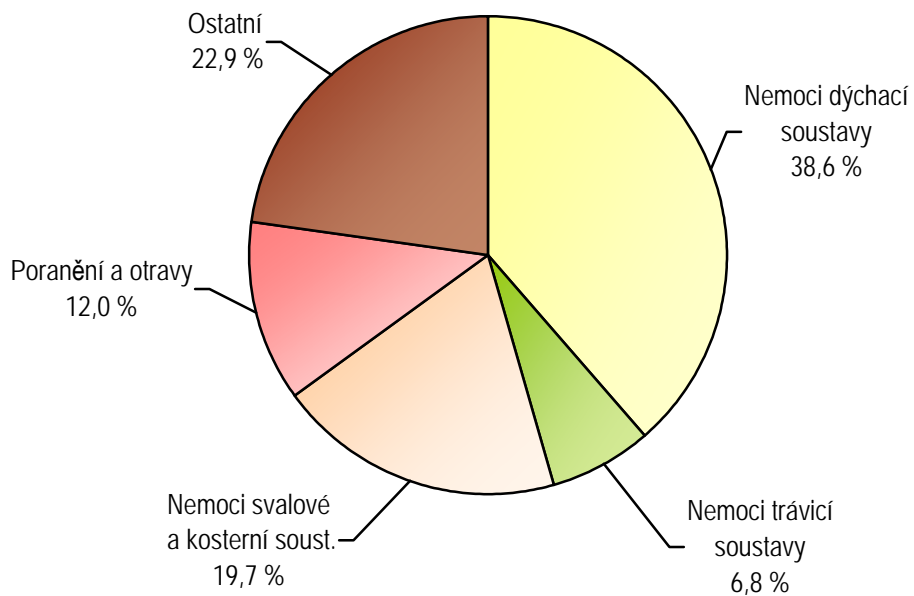
4. Vývoj průměrného trvání 1 případu PN ve dnech



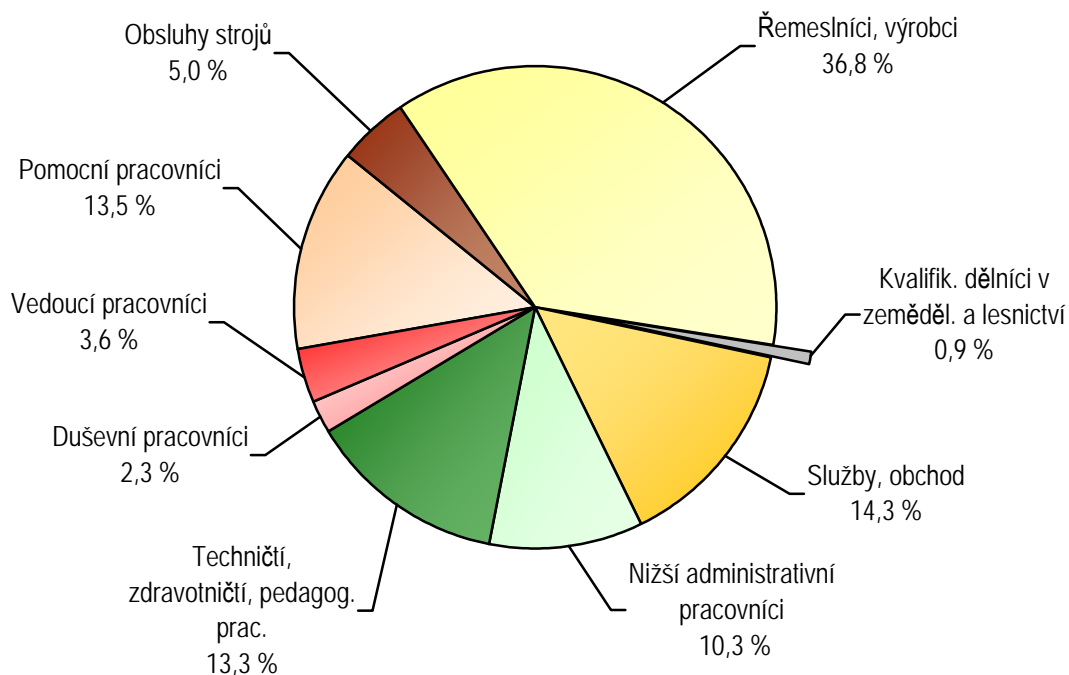
5. Věková struktura práce neschopných osob



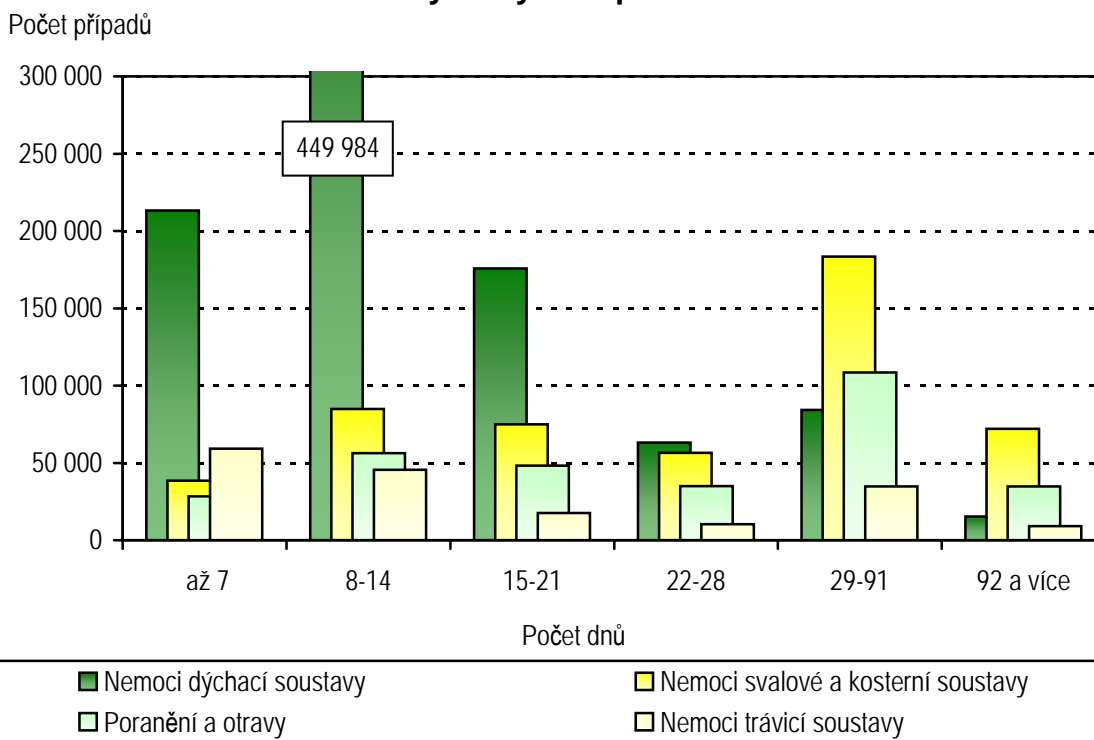
6. Struktura počtu ukončených případů PN podle kapitol MKN-10



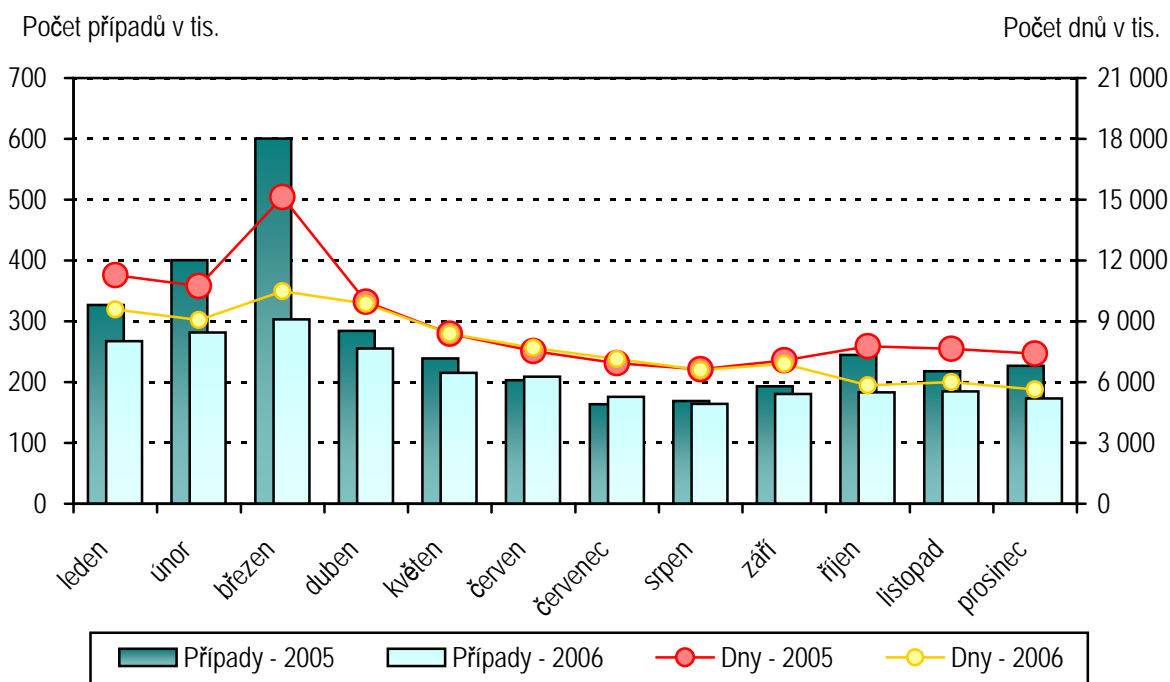
7. Struktura počtu ukončených případů PN podle hlavních tříd klasifikace zaměstnání



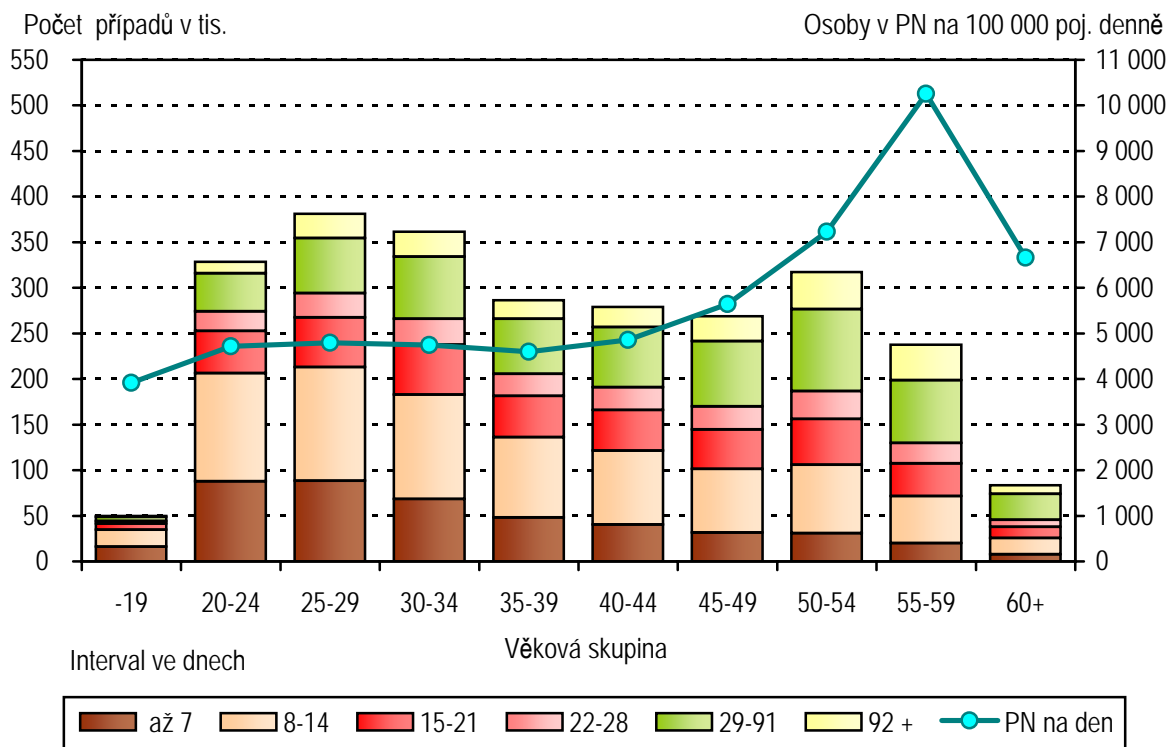
8. Práce neschopní podle intervalu délky trvání PN a vybraných kapitol MKN-10



9. Počty případů a prostaných dnů pracovní neschopnosti podle měsíce ukončení PN



10. Počet případů PN podle intervalu délky trvání PN a věkových skupin



1. Průměrný počet nemocensky pojištěných osob a průměrné procento pracovní neschopnosti podle pohlaví a okresů (údaje ČSÚ)

Území, okres	Průměrný počet nemocensky pojištěných osob			Průměrné procento pracovní neschopnosti		
	muži	ženy	celkem	muži	ženy	celkem
Praha 1	54 076	81 607	135 683	3,138	5,090	4,312
Praha 2	26 927	40 968	67 895	4,094	6,406	5,489
Praha 3	20 296	17 587	37 883	3,172	5,180	4,104
Praha 4	43 983	47 593	91 576	3,862	6,189	5,071
Praha 5	27 965	29 886	57 851	3,922	5,344	4,657
Praha 6	31 274	28 322	59 596	3,359	5,517	4,384
Praha 7	9 842	11 724	21 566	3,867	6,630	5,369
Praha 8	150 605	130 316	280 921	3,151	4,070	3,578
Praha 9	35 088	19 805	54 893	5,253	6,613	5,744
Praha 10	26 324	22 296	48 620	4,105	5,366	4,683
Praha 11	9 724	8 561	18 285	4,084	6,017	4,989
Praha 12	7 813	8 854	16 667	3,374	2,772	3,054
Praha 13	10 394	10 195	20 589	4,628	8,559	6,574
Praha 14	7 782	5 735	13 517	4,381	5,891	5,022
Praha 15	10 673	10 152	20 825	4,864	6,731	5,774
Hl. město Praha	472 766	473 601	946 367	3,668	5,286	4,478
Benešov	16 634	14 573	31 207	5,155	6,911	5,975
Beroun	18 408	15 139	33 547	5,324	6,457	5,835
Kladno	26 396	22 912	49 308	5,534	6,380	5,927
Kolín	20 577	15 165	35 742	4,842	5,363	5,063
Kutná Hora	12 975	10 175	23 150	5,829	6,086	5,942
Mělník	15 954	13 155	29 109	4,553	5,272	4,878
Mladá Boleslav	41 908	24 935	66 843	4,168	5,954	4,834
Nymburk	13 719	12 626	26 345	4,785	5,524	5,139
Praha-východ	28 280	25 402	53 682	4,488	7,369	5,851
Praha-západ	22 260	17 810	40 070	4,575	5,679	5,066
Příbram	19 065	16 501	35 566	5,482	5,964	5,706
Rakovník	8 368	7 669	16 037	5,576	6,836	6,178
Středočeský kraj	244 544	196 062	440 606	4,899	6,195	5,476
České Budějovice	50 157	44 733	94 890	5,328	6,514	5,887
Český Krumlov	10 573	9 294	19 867	5,454	6,921	6,140
Jindřichův Hradec	16 539	14 174	30 713	5,546	6,159	5,829
Písek	13 018	11 061	24 079	5,559	6,067	5,792

1. Průměrný počet nemocensky pojištěných osob a průměrné procento pracovní neschopnosti podle pohlaví a okresů (údaje ČSÚ)

Území, okres	Průměrný počet nemocensky pojištěných osob			Průměrné procento pracovní neschopnosti		
	muži	ženy	celkem	muži	ženy	celkem
Prachatice	8 580	7 593	16 173	7,359	8,504	7,897
Strakonice	14 235	11 681	25 916	6,342	7,485	6,857
Tábor	21 915	18 282	40 197	5,691	7,071	6,318
Jihočeský kraj	135 017	116 818	251 835	5,682	6,775	6,189
Domažlice	10 670	8 469	19 139	5,389	6,168	5,733
Klatovy	15 353	13 343	28 696	5,181	6,187	5,648
Plzeň-město	56 453	50 426	106 879	5,019	6,483	5,710
Plzeň-jih	11 372	11 311	22 683	5,613	7,546	6,577
Plzeň-sever	10 473	8 964	19 437	6,001	7,735	6,801
Rokycany	8 290	6 752	15 042	5,685	7,467	6,485
Tachov	12 128	10 050	22 178	5,951	8,023	6,890
Plzeňský kraj	124 739	109 315	234 054	5,342	6,837	6,040
Cheb	14 675	15 723	30 398	4,852	5,744	5,314
Karlovy Vary	24 122	23 346	47 468	5,242	6,503	5,863
Sokolov	16 565	12 899	29 464	5,147	6,349	5,674
Karlovarský kraj	55 362	51 968	107 330	5,111	6,236	5,655
Děčín	22 619	19 619	42 238	5,962	7,515	6,683
Chomutov	25 631	19 510	45 141	4,663	6,336	5,386
Litoměřice	19 956	18 733	38 689	5,142	6,422	5,762
Louny	12 287	11 168	23 455	6,041	7,331	6,655
Most	24 936	18 192	43 128	4,396	5,405	4,822
Teplice	22 527	17 295	39 822	5,644	6,217	5,893
Ústí n. Labem	30 790	28 486	59 276	5,108	6,019	5,546
Ústecký kraj	158 746	133 003	291 749	5,199	6,395	5,744
Česká Lípa	20 033	17 784	37 817	6,054	7,682	6,820
Jablonec n. Nisou	17 581	16 864	34 445	6,944	8,504	7,708
Liberec	37 068	30 867	67 935	5,360	6,434	5,848
Semily	14 699	12 816	27 515	5,409	6,521	5,927
Liberecký kraj	89 381	78 331	167 712	5,835	7,178	6,462

1. Průměrný počet nemocensky pojištěných osob a průměrné procento pracovní neschopnosti podle pohlaví a okresů (údaje ČSÚ)

Území, okres	Průměrný počet nemocensky pojištěných osob			Průměrné procento pracovní neschopnosti		
	muži	ženy	celkem	muži	ženy	celkem
Hradec Králové	42 800	36 030	78 830	5,043	5,988	5,475
Jičín	15 917	13 346	29 263	5,069	6,606	5,770
Náchod	22 314	20 060	42 374	5,642	7,223	6,390
Rychnov nad Kněžnou	14 768	11 531	26 299	5,531	6,567	5,985
Trutnov	23 383	21 246	44 629	5,934	7,191	6,533
Královéhradecký kraj	119 182	102 213	221 395	5,394	6,626	5,963
Chrudim	18 418	15 214	33 632	6,257	7,393	6,771
Pardubice	40 069	36 556	76 625	4,847	6,086	5,438
Svitavy	18 915	17 121	36 036	5,597	6,545	6,047
Ústí n. Orlicí	31 833	25 699	57 532	6,140	7,569	6,778
Pardubický kraj	109 235	94 590	203 825	5,591	6,782	6,144
Havlíčkův Brod	18 611	16 103	34 714	5,543	6,850	6,149
Jihlava	31 001	22 649	53 650	5,062	6,089	5,495
Pelhřimov	15 666	12 803	28 469	5,837	6,629	6,193
Třebíč	19 960	16 876	36 836	5,708	6,444	6,045
Žďár nad Sázavou	24 458	19 274	43 732	5,901	6,613	6,215
Vysočina	109 696	87 705	197 401	5,559	6,491	5,973
Blansko	20 639	16 185	36 824	6,665	7,381	6,980
Brno-město	132 230	132 712	264 942	5,269	6,370	5,820
Brno-venkov	31 683	23 955	55 638	6,413	7,316	6,802
Břeclav	22 095	19 181	41 276	6,510	7,450	6,947
Hodonín	28 056	23 746	51 802	6,744	7,489	7,086
Vyškov	14 591	12 925	27 516	4,948	5,927	5,408
Znojmo	16 536	15 419	31 955	5,309	5,820	5,555
Jihomoravský kraj	265 830	244 123	509 953	5,758	6,665	6,192
Jeseník	5 778	5 524	11 302	6,115	5,762	5,942
Olomouc	49 016	40 629	89 645	5,546	5,781	5,652
Prostějov	18 739	17 712	36 451	6,333	7,212	6,760
Přerov	23 569	18 923	42 492	6,052	6,494	6,249
Šumperk	22 911	18 652	41 563	7,602	8,374	7,948
Olomoucký kraj	120 013	101 440	221 453	6,188	6,640	6,395

1. Průměrný počet nemocensky pojištěných osob a průměrné procento pracovní neschopnosti podle pohlaví a okresů (údaje ČSÚ)

Území, okres	Průměrný počet nemocensky pojištěných osob			Průměrné procento pracovní neschopnosti		
	muži	ženy	celkem	muži	ženy	celkem
Kroměříž	18 477	16 699	35 176	6,441	7,164	6,784
Uherské Hradiště	27 262	23 287	50 549	6,817	7,919	7,325
Vsetín	30 743	25 808	56 551	6,988	7,395	7,174
Zlín	52 723	39 797	92 520	5,858	6,598	6,176
Zlínský kraj	129 205	105 591	234 796	6,412	7,174	6,755
Bruntál	16 749	14 347	31 096	6,737	7,136	6,921
Frydek-Místek	41 885	34 066	75 951	7,225	7,080	7,160
Karviná	40 395	31 719	72 114	7,905	7,247	7,616
Nový Jičín	28 976	24 966	53 942	6,666	7,340	6,978
Opava	31 294	28 806	60 100	6,024	6,289	6,151
Ostrava - město	96 399	78 955	175 354	6,618	6,989	6,785
Moravskoslezský kraj	255 698	212 859	468 557	6,861	6,999	6,924
Česká republika	2 389 414	2 107 619	4 497 033	5,321	6,372	5,814

2. Vývoj počtu případů PN na 100 000 nemocensky pojištěných osob podle jednotlivých kapitol MKN-10

Kapitola MKN-10	1980	1985	1990 ¹⁾	1995	1999	2000
Některé infekční a parazitární nemoci	2 598	2 111	1 918	2 372	1 734	1 877
Novotvary	635	700	708	716	679	736
Nemoci krve, krve tvorných orgánů a některé poruchy mech. imunity	90	88	82	81	58	59
Nemoci endokr., výž. a přeměny látek	368	402	536	263	223	248
Poruchy duševní a poruchy chování	1 284	1 169	1 062	838	906	999
Nemoci nervové soustavy	935	888	847	763	661	716
Nemoci oka a očních adnex	1 328	1 478	1 507	1 131	716	715
Nemoci ucha a bradavkového výběžku	1 035	1 040	915	660	451	444
Nemoci oběhové soustavy	3 279	3 399	3 078	2 443	2 018	2 179
Nemoci dýchací soustavy	50 320	45 634	43 152	47 206	40 800	40 451
Nemoci trávicí soustavy	8 915	8 160	8 018	6 450	4 962	5 398
Nemoci kůže a podkožního vaziva	2 838	2 727	2 793	2 264	1 493	1 609
Nem. sval. a kost. soustavy a poj. tkáně	9 405	10 803	12 422	13 405	12 105	13 912
Nemoci močové a pohlavní soustavy	3 941	4 189	3 929	3 727	2 889	3 064
Těhotenství, porod a šestinedělí	1 789	1 987	1 859	798	618	644
Vrozené vady, deformace a chromozomální abnormality	31	31	32	25	41	37
Příznaky, znaky a abnorm. klinické a laboratorní nálezy nezařazené jinde	415	470	605	4 154	1 820	1 984
Poranění, otravy aj. násl. vnějších příčin	10 895	11 809	12 223	10 859	8 352	8 690
Faktory ovlivňující zdravotní stav a kontakt se zdravotnickými službami	55	207	154	898	586	667
Celkem	100 157	97 293	95 838	99 054	81 112	84 428

¹⁾ Od r. 1990 včetně členů a učňů ZD

2. Vývoj počtu případů PN na 100 000 nemocensky pojištěných osob podle jednotlivých kapitol MKN-10

2001	2002	2003	2004	2005	2006	Kapitola MKN-10
1 890	2 081	2 039	1 576	1 772	1 537	Některé infekční a parazitární nemoci
760	800	777	730	743	665	Novotvary
61	63	54	49	50	43	Nemoci krve, krvetvorných orgánů a některé poruchy mech. imunity
262	271	265	252	253	226	Nemoci endokr., výž. a přeměny látek
1 081	1 156	1 075	997	1 049	1 008	Poruchy duševní a poruchy chování
730	778	732	689	713	655	Nemoci nervové soustavy
733	710	642	542	523	441	Nemoci oka a očních adnex
456	438	416	330	339	302	Nemoci ucha a bradavkového výběžku
2 235	2 375	2 254	2 015	1 983	1 791	Nemoci oběhové soustavy
40 241	33 683	37 896	24 738	34 691	22 276	Nemoci dýchací soustavy
5 364	5 549	5 240	4 282	4 392	3 934	Nemoci trávicí soustavy
1 623	1 623	1 445	1 148	1 157	1 042	Nemoci kůže a podkožního vaziva
14 490	15 280	13 980	11 627	12 223	11 345	Nem. sval. a kost. soustavy a poj. tkáně
3 169	3 158	2 922	2 612	2 657	2 357	Nemoci močové a pohlavní soustavy
669	666	649	649	680	640	Těhotenství, porod a šestinedělí
29	17	6	7	8	4	Vrozené vady, deformace a chromozomální abnormality
1 949	1 971	2 001	1 720	1 918	1 648	Příznaky, znaky a abnorm. klinické a laboratorní nálezy nezařazené jinde
8 519	8 579	8 127	7 267	7 541	6 924	Poranění, otravy aj. násl. vnějších příčin
721	782	823	830	880	833	Faktory ovlivňující zdravotní stav a kontakt se zdravotnickými službami
84 982	79 980	81 345	62 060	73 571	57 670	Celkem

3. Vývoj průměrného trvání 1 případu pracovní neschopnosti podle jednotlivých kapitol MKN-10 (ve dnech)

Kapitola MKN-10	1980	1985	1990 ¹⁾	1995	1999	2000
Některé infekční a parazitární nemoci	20,3	16,5	17,4	19,0	18,2	18,1
Novotvary	56,3	57,4	68,2	57,8	75,4	79,0
Nemoci krve, krvetvorných orgánů a některé poruchy mech. imunity	37,9	38,8	53,8	53,2	59,8	61,0
Nemoci endokr., výž. a přeměny látek	42,7	38,1	47,9	55,7	65,2	68,9
Poruchy duševní a poruchy chování	30,6	32,1	35,9	44,2	52,2	55,0
Nemoci nervové soustavy	28,2	28,7	33,6	46,4	48,9	51,1
Nemoci oka a očních adnex	17,3	15,9	17,9	22,3	22,7	23,8
Nemoci ucha a bradavkového výběžku	15,2	14,4	15,0	20,6	22,1	23,3
Nemoci oběhové soustavy	42,0	42,0	47,4	55,6	58,1	60,0
Nemoci dýchací soustavy	9,6	9,2	10,1	15,6	15,9	16,6
Nemoci trávicí soustavy	17,8	17,1	17,3	24,9	24,9	25,2
Nemoci kůže a podkožního vaziva	16,1	15,8	16,8	23,2	24,4	25,2
Nem. sval. a kost. soustavy a poj. tkáně	22,8	22,4	24,5	38,9	40,8	42,6
Nemoci močové a pohlavní soustavy	20,3	19,8	23,3	27,7	27,9	28,3
Těhotenství, porod a šestinedělí	27,1	30,5	44,1	66,6	80,2	83,8
Vrozené vady, deformace a chromozomální abnormality	44,1	40,4	50,9	47,3	31,0	29,6
Příznaky, znaky a abnorm. klinické a laboratorní nálezy nezařazené jinde	27,6	26,3	28,6	32,9	30,5	30,7
Poranění, otravy aj. násl. vnějších příčin	23,2	23,3	24,9	34,9	37,9	38,9
Faktory ovlivňující zdravotní stav a kontakt se zdravotnickými službami	18,7	19,3	22,0	57,5	82,9	83,1
Celkem	16,4	16,7	18,7	25,7	26,9	28,4

¹⁾ Od r. 1990 včetně členů a učňů ZD

3. Vývoj průměrného trvání 1 případu pracovní neschopnosti podle jednotlivých kapitol MKN-10 (ve dnech)

2001	2002	2003	2004	2005	2006	Kapitola MKN-10
18,6	18,4	18,2	19,8	19,0	18,5	Některé infekční a parazitární nemoci
81,8	82,9	86,4	95,4	95,7	97,5	Novotvary
60,7	64,0	67,3	71,4	69,5	71,3	Nemoci krve, krvetvorných orgánů a některé poruchy mech. imunity
70,6	72,7	75,2	78,0	75,1	75,9	Nemoci endokr., výž. a přeměny látek
55,8	59,2	63,6	68,9	69,0	68,3	Poruchy duševní a poruchy chování
53,0	55,7	59,3	64,0	64,7	66,4	Nemoci nervové soustavy
23,6	25,2	25,8	28,6	29,0	28,5	Nemoci oka a očních adnex
23,7	24,5	25,1	26,4	25,9	25,3	Nemoci ucha a bradavkového výběžku
60,5	61,6	64,6	69,4	68,4	67,7	Nemoci oběhové soustavy
16,3	17,0	16,5	17,6	16,6	17,5	Nemoci dýchací soustavy
25,6	25,4	25,7	27,9	27,1	26,8	Nemoci trávicí soustavy
26,2	27,0	27,4	29,3	28,8	29,1	Nemoci kůže a podkožního vaziva
43,4	45,4	48,2	53,0	51,5	52,3	Nem. sval. a kost. soustavy a poj. tkáně
28,5	29,2	30,0	32,1	31,7	31,8	Nemoci močové a pohlavní soustavy
87,3	90,5	90,3	93,8	94,1	96,1	Těhotenství, porod a šestinedělí
31,6	38,1	65,6	54,3	54,2	63,4	Vrozené vady, deformace a chromozomální abnormality
32,0	33,1	33,1	35,9	35,6	36,5	Příznaky, znaky a abnorm. klinické a laboratorní nálezy nezařazené jinde
39,7	40,9	42,2	44,4	44,4	45,3	Poranění, otravy aj. násl. vnějších příčin
85,3	87,2	86,4	91,6	91,3	91,8	Faktory ovlivňující zdravotní stav a kontakt se zdravotnickými službami
28,9	31,3	30,9	35,6	32,6	35,9	Celkem

4. Základní ukazatele pracovní neschopnosti podle pohlaví

Kapitola MKN-10	Počet případů			Počet prostonaných dnů		
	muži	ženy	celkem	muži	ženy	celkem
Některé infekč. a parazit. nemoci	36 518	32 618	69 136	665 448	611 398	1 276 846
Novotvary	10 656	19 233	29 889	1 185 785	1 728 374	2 914 159
Nemoci krve, krevetvorných org. a někt.poruchy mech.imunity	626	1 306	1 932	47 352	90 441	137 793
Nemoci endokrinní, výživy a přeměny látek	4 370	5 789	10 159	348 804	422 024	770 828
Poruchy duševní a por. chování	17 136	28 209	45 345	1 123 321	1 975 317	3 098 638
Nemoci nervové soustavy	12 736	16 698	29 434	841 625	1 112 877	1 954 502
Nemoci oka a očních adnex	10 871	8 963	19 834	320 960	245 025	565 985
Nem. ucha a bradav. výběžku	7 461	6 108	13 569	186 397	157 341	343 738
Nemoci oběhové soustavy	46 778	33 765	80 543	3 545 069	1 910 211	5 455 280
Nemoci dýchací soustavy	500 811	500 947	1 001 758	8 607 772	8 911 496	17 519 268
Nemoci trávicí soustavy	94 435	82 468	176 903	2 660 503	2 083 238	4 743 741
Nem. kůže a podkožního vaziva	26 505	20 346	46 851	776 156	586 777	1 362 933
Nem. svalové a kosterní soustavy a pojivové tkáně	289 961	220 230	510 191	14 142 758	12 543 038	26 685 796
Nem. močové a pohlavní soust.	22 500	83 494	105 994	787 960	2 587 487	3 375 447
Těhotenství, porod a šestinedělí	x	28 785	28 785	x	2 765 060	2 765 060
Vrozené vady, deformace a chromozomální abnormality	74	102	176	5 666	5 489	11 155
Příznaky, znaky a abnorm. klin. a lab. nálezy nezařazené jinde	33 621	40 471	74 092	1 180 997	1 524 188	2 705 185
Poranění, otr. aj. násl. vněj. příč.	218 466	92 908	311 374	9 651 593	4 445 451	14 097 044
Faktory ovlivňující zdrav. stav a kontakt se zdrav. službami	3 372	34 089	37 461	113 275	3 324 426	3 437 701
Celkem	1 336 897	1 256 529	2 593 426	46 191 441	47 029 658	93 221 099

1) Na 100 000 nemocensky pojištěných osob

4. Základní ukazatele pracovní neschopnosti podle pohlaví

Počet případů na 100 000 nem. pojištěných osob			Průměrné trvání 1 případu ve dnech			Průměrný denní stav práce neschopných ¹⁾			Kapitola MKN-10
muži	ženy	celkem	muži	ženy	celkem	muži	ženy	celkem	
1 528	1 548	1 537	18,2	18,7	18,5	76	79	78	Některé infekč. a parazit. nemoci
446	913	665	111,3	89,9	97,5	136	225	178	Novotvary
26	62	43	75,6	69,3	71,3	5	12	8	Nemoci krve, krevetvorných org. a někt.poruchy mech.imunity
183	275	226	79,8	72,9	75,9	40	55	47	Nemoci endokrinní, výživy a přeměny látek
717	1 338	1 008	65,6	70,0	68,3	129	257	189	Poruchy duševní a por. chování
533	792	655	66,1	66,6	66,4	97	145	119	Nemoci nervové soustavy
455	425	441	29,5	27,3	28,5	37	32	34	Nemoci oka a očních adnex
312	290	302	25,0	25,8	25,3	21	20	21	Nem. ucha a bradav. vyběžku
1 958	1 602	1 791	75,8	56,6	67,7	406	248	332	Nemoci oběhové soustavy
20 960	23 768	22 276	17,2	17,8	17,5	987	1 158	1 067	Nemoci dýchací soustavy
3 952	3 913	3 934	28,2	25,3	26,8	305	271	289	Nemoci trávicí soustavy
1 109	965	1 042	29,3	28,8	29,1	89	76	83	Nem. kůže a podkožního vaziva
12 135	10 449	11 345	48,8	57,0	52,3	1 622	1 630	1 626	Nem. svalové a kosterní soustavy a pojivové tkáně
942	3 962	2 357	35,0	31,0	31,8	90	336	206	Nem. močové a pohlavní soust.
x	1 366	640	x	96,1	96,1	x	359	168	Těhotenství, porod a šestinedělí
3	5	4	76,6	53,8	63,4	1	1	1	Vrozené vady, deformace a chromozomální abnormality
1 407	1 920	1 648	35,1	37,7	36,5	135	198	165	Příznaky, znaky a abnorm. klin. a lab. nálezy nezařazené jinde
9 143	4 408	6 924	44,2	47,8	45,3	1 107	578	859	Poranění, otr. aj. násl. vněj. příč.
141	1 617	833	33,6	97,5	91,8	13	432	209	Faktory ovlivňující zdrav. stav a kontakt se zdrav. službami
55 951	59 618	57 670	34,6	37,4	35,9	5 296	6 113	5 679	Celkem

5. Počet případů pracovní neschopnosti podle měsíce ukončení PN a jednotlivých kapitol MKN-10

Kód	Kapitola MKN-10	Počet případů (měsíc ukončení pracovní neschopnosti)				
		leden	únor	březen	duben	květen
010	Některé infekční a parazitární nemoci	5 120	5 242	6 330	6 052	6 167
020	Novotvary	2 939	2 556	2 949	3 121	3 018
030	Nemoci krve, krvetvorných orgánů a některé poruchy mech. imunity	194	149	194	189	174
040	Nemoci endokr., výž. a přeměny látek	959	895	1 015	1 095	1 017
050	Poruchy duševní a poruchy chování	4 363	3 849	4 197	4 303	4 217
060	Nemoci nervové soustavy	2 582	2 586	2 979	3 068	2 700
070	Nemoci oka a očních adnex	1 729	1 632	1 920	1 954	1 870
080	Nemoci ucha a bradavkového výběžku	1 439	1 276	1 315	1 198	1 107
090	Nemoci oběhové soustavy	7 367	7 071	8 647	8 637	7 698
100	Nemoci dýchací soustavy	121 580	137 837	138 929	99 534	71 779
110	Nemoci trávicí soustavy	15 074	14 728	17 287	17 172	16 576
120	Nemoci kůže a podkožního vaziva	3 826	3 906	4 293	4 293	4 159
130	Nem. sval. a kost. soustavy a poj. tkáňě	50 459	50 010	58 208	52 999	44 422
140	Nemoci močové a pohlavní soustavy	9 822	10 179	10 595	10 009	9 554
150	Těhotenství, porod a šestinedělí	2 588	2 404	2 639	2 557	2 688
170	Vrozené vady, deformace a chromozomální abnormality	16	15	20	15	22
180	Příznaky, znaky a abnorm. klinické a laboratorní nálezy nezařazené jinde	6 578	6 517	7 248	6 756	6 379
190	Poranění, otravy aj. násl. vnějších příčin	27 504	27 383	30 932	29 045	28 274
210	Faktory ovlivňující zdravotní stav a kontakt se zdravotnickými službami	3 340	3 194	3 427	3 492	3 647
Celkem		267 479	281 429	303 124	255 489	215 468

**5. Počet případů pracovní neschopnosti podle měsíce ukončení PN
a jednotlivých kapitol MKN-10**

Počet případů (měsíc ukončení pracovní neschopnosti)							Celkem	Kód
červen	červenec	srpen	září	říjen	listopad	prosinec		
6 483	6 485	7 109	6 277	5 061	4 607	4 203	69 136	010
2 780	2 532	2 074	2 072	1 864	2 036	1 948	29 889	020
168	169	144	155	146	141	109	1 932	030
985	886	736	719	563	644	645	10 159	040
4 077	3 730	3 356	3 654	3 168	3 329	3 102	45 345	050
2 678	2 450	2 246	2 327	1 947	2 007	1 864	29 434	060
1 844	1 679	1 464	1 648	1 437	1 415	1 242	19 834	070
1 146	1 148	1 158	1 071	948	904	859	13 569	080
7 380	6 816	6 045	5 795	4 756	5 260	5 071	80 543	090
68 795	40 670	38 098	53 952	76 551	78 803	75 230	1 001 758	100
16 163	15 146	14 999	14 650	12 246	11 716	11 146	176 903	110
4 332	4 900	4 218	4 067	3 177	3 022	2 658	46 851	120
42 355	39 292	36 957	38 800	32 408	32 706	31 575	510 191	130
9 326	7 904	7 378	8 185	7 789	7 900	7 353	105 994	140
2 522	2 505	2 462	2 423	2 052	1 963	1 982	28 785	150
9	12	11	20	12	14	10	176	170
6 668	6 718	5 900	5 737	5 420	5 200	4 971	74 092	180
27 835	29 341	26 661	25 878	21 179	20 335	17 007	311 374	190
3 381	3 160	3 076	2 980	2 581	2 765	2 418	37 461	210
208 927	175 543	164 092	180 410	183 305	184 767	173 393	2 593 426	Celkem

6. Počet případů PN na 100 000 nemocensky pojištěných osob podle věkových skupin a skupin diagnóz

Skupiny diagnóz	Věková skupina			
	-19	20-24	25-29	30-34
010 01 Průjem - diarrhoea a gastroenteritida inf. původu	1 546	1 325	861	622
010 02 Jiné střevní infekční nemoci	981	752	486	357
010 03 TBC dýchacího ústrojí	-	2	2	2
010 04 Jiná TBC	-	0	-	0
010 05 Některé zoonotické bakteriální nemoci	-	2	2	2
010 06 Spála	9	2	2	2
010 07 Jiné bakteriální nemoci	26	23	21	29
010 08 Syfilis	-	1	1	1
010 09 Gonokoková infekce	-	1	-	0
010 10 Ostat. infekce přenáš. převážně sexuálním způsobem	19	23	12	7
010 11 Jiné nemoci spirochétové, chlamyd., rickettsií	18	21	27	26
010 12 Virová encefalitida	-	4	7	6
010 13 Ostatní virové infekce centrální nervové soustavy	12	6	6	6
010 14 Virové horeč. a vir. hemorag. horeč. přenáš. členovci	4	1	1	-
010 15 Plané neštovice, spalničky a zarděnky	60	37	50	60
010 16 Pásový opar	81	113	94	83
010 17 Ost. virové infekce charakteriz. postiž. kůže a sliznice	110	93	51	42
010 18 Virová hepatitida	7	13	15	15
010 19 Onemocnění virem lidské imunodeficiency - HIV	-	-	1	0
010 20 Epidemický zánět průšnic	96	137	28	16
010 21 Infekční mononukleóza	37	35	20	12
010 22 Jiné virové nemoci	401	260	195	168
010 23 Mykózy	32	27	19	17
010 24 Protozoární nemoci	-	3	1	2
010 25 Helmintózy	-	1	1	1
010 26 Zavšivení, akarióza a jiná napadení	23	13	8	9
010 27 Následky infekčních a parazitárních nemocí	-	-	-	-
010 I. Některé infekční a parazitární nemoci	3 461	2 898	1 910	1 487
020 01 Zhoubné novotvary (ZN) rtu, dutiny ústní a hltanu	-	1	1	2
020 02 ZN žaludku	-	-	-	2
020 03 ZN tlustého střeva	-	0	1	2
020 04 ZN rektosigm. sp., rekta, řiti, řitního kanálu	-	0	2	1
020 05 Ostatní ZN trávicího ústrojí	-	-	1	1
020 06 ZN hrtanu	-	-	-	0

**6. Počet případů PN na 100 000 nemocensky pojištěných osob
podle věkových skupin a skupin diagnóz**

Věková skupina							Celkem	Skupiny diagnóz	
35-39	40-44	45-49	50 - 54	55-59	60-64	65+			
508	434	372	400	395	303	208	605	01	010
290	250	221	228	262	180	126	350	02	010
2	3	4	3	5	4	2	3	03	010
-	0	0	1	1	-	-	-	04	010
1	4	3	3	6	9	3	3	05	010
2	-	-	-	1	3	-	1	06	010
45	67	98	147	226	219	139	80	07	010
-	-	0	0	1	1	-	0	08	010
1	-	0	0	-	-	-	0	09	010
3	4	4	2	2	2	-	7	10	010
30	27	36	40	53	46	22	32	11	010
6	7	5	5	6	11	5	6	12	010
4	3	2	2	3	3	3	4	13	010
-	-	-	1	1	-	2	1	14	010
39	16	11	8	5	4	2	30	15	010
82	100	131	190	250	245	220	128	16	010
46	40	34	41	35	28	13	47	17	010
10	9	10	12	10	10	13	12	18	010
-	-	-	-	0	1	-	-	19	010
16	14	11	7	6	4	5	27	20	010
8	4	2	2	1	1	-	10	21	010
146	140	118	117	131	98	59	158	22	010
16	22	20	22	23	23	10	20	23	010
3	3	1	1	2	1	2	2	24	010
1	1	-	1	2	-	-	1	25	010
7	9	6	8	7	7	7	9	26	010
-	-	1	8	9	24	7	3	27	010
1 265	1 157	1 092	1 250	1 442	1 225	848	1 537		010
1	4	10	19	31	40	27	9	01	020
2	4	4	8	22	25	34	5	02	020
3	6	13	26	51	93	91	14	03	020
1	7	11	25	57	100	64	14	04	020
3	5	12	26	47	50	50	12	05	020
1	1	3	6	15	20	7	3	06	020

6. Počet případů PN na 100 000 nemocensky pojištěných osob podle věkových skupin a skupin diagnóz

Skupiny diagnóz	Věková skupina			
	-19	20-24	25-29	30-34
020 07 ZN průdušnice, průdušky a plíce	-	-	-	1
020 08 Ostatní ZN dýchací soustavy	-	0	-	1
020 09 ZN kosti a kloubní chrupavky	-	2	2	1
020 10 Zhoubný melanom kůže	-	1	2	4
020 11 Jiné ZN kůže	-	-	2	2
020 12 ZN prsu	2	1	3	10
020 13 ZN děložního hrdla	-	1	2	7
020 14 Ostatní ZN ženských pohlavních orgánů	-	1	2	3
020 15 ZN prostaty	-	-	-	0
020 16 Ostatní ZN mužských pohlavních orgánů	2	5	8	12
020 17 Leukémie	-	2	2	2
020 18 Ostatní zhoubné novotvary	9	12	14	21
020 19 Novotvary in situ	-	4	5	8
020 20 Nezhoubné novotvary	137	197	188	227
020 21 Novotvary nejistého a neznámého chování	5	12	17	16
020 II. Novotvary	154	241	251	321
030 01 Anémie z nedostatku železa	12	11	8	16
030 02 Ostatní anémie	2	4	5	5
030 03 Vady koagulace, purpura aj. n. krve a krvetvor. org.	7	9	7	6
030 04 Některé poruchy mechanismu imunity	2	3	3	6
030 III. Nemoci krve, krvetvorných orgánů a ... imunity	23	26	24	33
040 01 Poruchy štítné žlázy	21	37	60	73
040 02 Diabetes mellitus závislý na inzulinu	33	30	30	25
040 03 Ostatní diabetes mellitus	2	8	9	13
040 04 Podvýživa	-	-	-	1
040 05 Obezita	5	2	5	10
040 06 Poruchy metabolismu lipoproteinů a jiné lipidémie	-	-	-	-
040 07 Ostatní nem. endokrinní, výživy a přeměny látek	4	6	9	6
040 IV. Nemoci endokrinní, výživy a přeměny látek	65	84	113	128
050 01 Poruchy duševní, por. chování způsob. užív. alkoholu	23	20	35	52
050 02 Por. duševní, por. chov. zp. užív. jiných psychoakt. látek	53	42	35	17
050 03 Schizofrenie, por. schizotypální a poruchy s bludy	12	48	64	57
050 04 Afektivní poruchy	33	96	131	151
050 05 Neurotické, stresové a somatoformní poruchy	412	581	550	608

**6. Počet případů PN na 100 000 nemocensky pojištěných osob
podle věkových skupin a skupin diagnóz**

Věková skupina							Celkem	Skupiny diagnóz	
35-39	40-44	45-49	50 - 54	55-59	60-64	65+			
1	5	11	32	72	116	96	16	07	020
-	1	1	2	5	4	7	1	08	020
2	2	1	2	3	3	2	2	09	020
6	8	9	13	26	31	24	9	10	020
4	5	9	15	35	46	50	9	11	020
20	42	83	109	123	95	89	47	12	020
9	13	11	10	10	9	3	8	13	020
4	12	20	33	49	21	45	15	14	020
-	0	3	11	66	170	175	14	15	020
11	5	6	2	6	13	3	7	16	020
3	5	4	10	17	25	12	6	17	020
31	41	63	99	208	293	260	63	18	020
9	6	8	7	8	9	8	7	19	020
311	514	702	557	388	316	244	378	20	020
17	25	30	38	60	58	62	27	21	020
440	711	1 014	1 052	1 301	1 536	1 352	665		020
21	31	30	25	20	26	18	20	01	030
6	9	13	10	10	15	15	8	02	030
6	7	10	12	14	6	10	9	03	030
7	9	5	8	9	5	5	6	04	030
40	56	59	55	53	53	49	43		030
97	107	136	155	172	123	69	102	01	040
28	39	53	72	135	124	79	50	02	040
23	40	69	124	201	191	106	58	03	040
0	-	1	1	1	-	2	1	04	040
10	9	8	10	13	2	-	8	05	040
-	-	-	-	-	-	-	-	06	040
6	8	8	7	12	12	5	8	07	040
165	203	275	368	534	451	260	226		040
71	91	86	77	60	35	12	61	01	050
13	14	13	12	10	6	10	19	02	050
44	45	41	38	34	20	7	46	03	050
194	232	231	259	286	159	67	190	04	050
723	761	725	738	749	406	185	659	05	050

6. Počet případů PN na 100 000 nemocensky pojištěných osob podle věkových skupin a skupin diagnóz

Skupiny diagnóz	Věková skupina			
	-19	20-24	25-29	30-34
050 06 Mentální retardace	2	-	0	0
050 07 Poruchy psychického výv. a chov., emocí - z děts., dosp.	4	1	1	2
050 08 Ostatní duševní poruchy a poruchy chování	19	37	40	31
050 V. Poruchy duševní a poruchy chování	557	826	855	917
060 01 Zánětlivé nemoci centrální nervové soustavy (CNS)	5	6	4	5
060 02 Parkinsonova nemoc	-	0	-	1
060 03 Demyelinizující nemoci CNS	12	25	40	42
060 04 Epilepsie	63	74	72	62
060 05 Migréna a jiné syndromy bolesti hlavy	195	214	144	134
060 06 Myasthenia gravis a jiné myopatie	-	2	3	4
060 07 Mozková obrna a jiné syndromy ochrnutí	2	4	7	8
060 08 Ostatní nemoci nervové soustavy	86	138	158	239
060 VI. Nemoci nervové soustavy	363	463	427	495
070 01 Záněty očního víčka a onemocnění spojivky	492	326	215	214
070 02 Glaukom	4	4	7	8
070 03 Slepota a slabozrakost	2	2	1	2
070 04 Ostatní nemoci oka a očních adnex	109	143	141	129
070 VII. Nemoci oka a očních adnex	606	476	364	352
080 01 Zánět střed. ucha, brad. výb., zán. aj. on. Eustach. trub.	177	156	133	131
080 02 Jiná onem. středního ucha a bradavkového výběžku	11	10	9	9
080 03 Nedoslýchavost, ztráta sluchu	9	15	16	21
080 04 Ostatní nemoci ucha	128	158	129	132
080 VIII. Nemoci ucha a bradavkového výběžku	324	339	286	294
090 01 Akutní revmatická horečka	4	3	3	2
090 02 Chronické revmatické choroby srdeční	7	6	3	3
090 03 Esenciální (primární) hypertenze	65	108	139	198
090 04 Jiná hypertenzní onemocnění	7	13	17	17
090 05 Akutní a pokračující infarkt myokardu	-	1	1	4
090 06 Ostatní ischemické nemoci srdeční	11	15	15	20
090 07 Plicní embolie	-	4	5	6
090 08 Jiné formy srdečních onemocnění	28	58	51	63
090 09 Cévní nemoci mozku	7	9	11	14
090 10 Ateroskleróza	-	3	2	3

**6. Počet případů PN na 100 000 nemocensky pojištěných osob
podle věkových skupin a skupin diagnóz**

Věková skupina							Celkem	Skupiny diagnóz	
35-39	40-44	45-49	50 - 54	55-59	60-64	65+			
2	0	0	-	1	-	-	1	06	050
3	1	2	3	2	4	-	2	07	050
33	26	29	29	29	29	13	31	08	050
1 082	1 171	1 127	1 155	1 172	658	294	1 008		050
5	5	4	5	9	11	3	5	01	060
1	1	3	5	10	17	13	3	02	060
43	54	49	40	25	7	7	39	03	060
58	68	64	49	44	24	22	61	04	060
142	137	125	118	85	48	13	134	05	060
3	4	3	5	5	4	3	3	06	060
4	5	1	2	3	-	3	4	07	060
323	403	510	732	854	634	435	405	08	060
580	677	759	957	1 036	744	501	655		060
212	199	175	193	221	152	77	216	01	070
10	18	32	40	57	59	86	22	02	070
1	3	2	2	4	4	3	2	03	070
136	144	192	263	439	552	608	201	04	070
359	363	401	498	721	766	775	441		070
117	102	85	90	107	75	29	113	01	080
8	6	8	11	10	11	2	9	02	080
28	32	38	65	93	74	59	37	03	080
151	153	130	148	162	140	67	142	04	080
304	292	261	315	372	301	156	302		080
2	2	1	3	4	4	-	3	01	090
5	4	6	7	12	21	18	6	02	090
308	475	704	978	1 475	1 407	751	529	03	090
32	47	72	104	179	145	106	57	04	090
9	23	44	82	161	208	190	41	05	090
34	78	185	375	888	1 267	1 058	208	06	090
8	10	16	19	20	37	52	12	07	090
78	88	108	173	336	442	480	122	08	090
23	43	67	130	281	446	521	78	09	090
6	11	31	85	200	218	228	42	10	090

6. Počet případů PN na 100 000 nemocensky pojištěných osob podle věkových skupin a skupin diagnóz

Skupiny diagnóz	Věková skupina			
	-19	20-24	25-29	30-34
090 11 Jiné nemoci tepen, tepének, vlásečnic	7	10	8	13
090 12 Zánět žil, trombóza vrátnice a jiná žilní embolie	46	46	62	85
090 13 Žilní městky dolních končetin	25	76	115	200
090 14 Hemoroidy	63	87	104	130
090 15 Jiné nemoci žil, mizních cév a mizních uzlin NJ	30	32	26	27
090 16 Jiné nemoci oběhové soustavy	107	55	31	26
090 IX. Nemoci oběhové soustavy	405	526	594	812
100 01 Akutní zánět mandlí	8 222	6 365	4 152	3 558
100 02 Jiné akutní infekce horních cest dýchacích	24 508	23 141	16 846	13 589
100 03 Chřipka	7 122	5 780	4 099	3 359
100 04 Záněty plic	181	145	141	164
100 05 Jiné akutní infekce dolní části dýchacího ústrojí	2 634	2 325	1 857	1 816
100 06 Bronchitis, emfysema aj. chr. obstruktivní plicní nem.	182	182	182	180
100 07 Astma, astmatický stav	198	176	150	141
100 08 Ostatní nemoci dýchací soustavy	340	378	310	290
100 X. Nemoci dýchací soustavy	43 387	38 491	27 736	23 098
110 01 Nemoci ústní dutiny, slinných žláz a čelistí	640	1 000	855	694
110 02 Žaludeční a dvanáct. vřed, peptický vřed neurč. lok.	135	149	138	156
110 03 Zánět žaludku a dvanáctníku	619	464	296	241
110 04 Jiné nemoci jícnu, žaludku a dvanáctníku	3 077	2 704	1 586	1 189
110 05 Nemoci appendixu	279	226	149	115
110 06 Kýly	60	106	134	154
110 07 Neinfekční zánět tenkého a tlustého střeva	1 490	1 182	795	585
110 08 Jiné nemoci střev a nemoci pobříšnice	340	371	264	218
110 09 Alkoholické onemocnění jater	2	2	2	7
110 10 Ostatní nemoci jater	25	26	32	35
110 11 Žlučové kameny	42	65	85	141
110 12 Jiné nemoci žlučníku a žlučových cest	12	17	22	24
110 13 Akutní zánět slinivky břišní a jiné nemoci slin. břišní	14	18	22	33
110 14 Jiné nemoci trávicí soustavy	89	90	59	48
110 XI. Nemoci trávicí soustavy	6 822	6 421	4 438	3 638
120 01 Infekce kůže a podkožního vaziva	857	748	516	450
120 02 Dermatitis a ekzém	510	391	267	251
120 03 Psoriáza - lupénka	21	30	29	36

**6. Počet případů PN na 100 000 nemocensky pojištěných osob
podle věkových skupin a skupin diagnóz**

Věková skupina							Celkem	Skupiny diagnóz	
35-39	40-44	45-49	50 - 54	55-59	60-64	65+			
15	21	31	34	53	74	55	23	11	090
125	154	211	253	335	338	270	157	12	090
290	355	393	507	605	434	274	307	13	090
157	172	184	186	215	153	62	150	14	090
24	27	34	36	43	31	27	30	15	090
22	17	14	20	17	21	13	26	16	090
1 138	1 527	2 101	2 993	4 823	5 245	4 108	1 791		090
2 783	1 992	1 434	1 343	1 308	832	425	2 843	01	100
12 234	10 930	9 693	9 768	10 772	8 459	5 316	13 148	02	100
3 126	2 850	2 622	2 559	2 844	2 167	1 200	3 351	03	100
184	167	187	199	311	331	343	188	04	100
1 892	1 853	1 879	2 148	2 690	2 453	1 751	2 029	05	100
197	216	255	350	526	609	454	260	06	100
149	157	165	209	239	211	128	170	07	100
255	261	255	264	315	307	192	287	08	100
20 821	18 425	16 490	16 841	19 006	15 369	9 806	22 276		100
678	627	591	583	563	395	185	682	01	110
155	185	181	194	243	194	104	171	02	110
203	172	167	159	162	136	77	230	03	110
1 058	960	866	911	954	745	447	1 250	04	110
94	77	64	65	71	47	55	106	05	110
182	219	255	329	526	694	529	240	06	110
489	427	375	378	390	319	163	570	07	110
222	216	214	231	309	289	235	251	08	110
9	15	18	23	26	22	5	12	09	110
40	57	64	84	111	93	37	54	10	110
186	236	255	351	446	406	393	217	11	110
32	38	36	51	65	73	67	36	12	110
44	60	66	80	97	85	54	51	13	110
43	48	55	71	88	117	101	63	14	110
3 434	3 336	3 207	3 509	4 050	3 615	2 453	3 934		110
450	437	440	518	599	480	265	508	01	120
254	244	253	284	316	201	119	276	02	120
47	52	52	70	79	66	24	48	03	120

6. Počet případů PN na 100 000 nemocensky pojištěných osob podle věkových skupin a skupin diagnóz

Skupiny diagnóz		Věková skupina				
		-19	20-24	25-29	30-34	
120	04	Ostatní nemoci kůže a podkožního vaziva	326	301	212	182
120		XII. Nemoci kůže a podkožního vaziva	1 714	1 471	1 024	919
130	01	Zánětlivé polyartropatie	105	115	126	187
130	02	Artrózy	130	181	190	254
130	03	Systémová onemocnění pojivové tkáně	19	17	18	18
130	04	Onemocnění krčních aj. meziobratlových plotének	373	399	373	490
130	05	Jiné dorzopatie, spondylopatie	5 271	5 920	5 356	6 161
130	06	Onemocnění měkké tkáně	1 213	1 291	1 084	1 267
130	07	Ostatní nemoci svalové a kosterní soustavy	536	655	640	673
130		XIII. Nem.svalové a kosterní soustavy a poj. tkáně	7 648	8 577	7 787	9 049
140	01	Akutní a rychle postupující nefritický syndrom	4	6	4	2
140	02	Jiné nemoci glomerulů	16	14	12	9
140	03	Tubulo - intersticiální nemoci ledvin	110	109	87	71
140	04	Selhání ledvin	2	3	5	6
140	05	Kameny v močovém ústrojí	86	120	128	144
140	06	Záněť močového měchýře	1 241	1 240	825	702
140	07	Jiné nemoci ledvin, močovodů a močové soustavy	345	262	184	146
140	08	Zbytnění prostaty	2	2	2	4
140	09	Jiné nemoci mužských pohlavních orgánů	89	119	84	72
140	10	Nemoci prsu	12	20	18	20
140	11	Záněť vejcovodů a vaječníků	230	170	131	145
140	12	Jiná zánětlivá onem. ženských pánevních orgánů	154	144	123	118
140	13	Nezánětlivá onem. ženského pohlavního ústrojí	375	449	788	934
140	14	Onem. močové a pohl. soustavy po výkonech, NJ	18	16	24	27
140		XIV. Nemoci močové a pohlavní soustavy	2 683	2 674	2 415	2 400
150	01	Mimoděložní těhotenství	9	23	47	44
150	02	Samovolný potrat	16	42	60	54
150	03	Lékařský potrat	70	44	33	40
150	04	Ostatní těhotenství končící potratem	44	64	133	119
150	05	Edém, proteinurie a hypertenzní onemocnění	2	5	17	11
150	06	Jiná onem. matky převáž. v souvislosti s těhotenstvím	347	719	1 313	906
150	07	Péče o matku ve vztahu k plodu	21	86	197	152
150	08	Komplikace porodu	4	8	27	21
150	09	Spontánní porod jediného dítěte	2	1	5	3
150	10	Ostatní porody	-	1	3	2

**6. Počet případů PN na 100 000 nemocensky pojištěných osob
podle věkových skupin a skupin diagnóz**

Věková skupina							Celkem	Skupiny diagnóz	
35-39	40-44	45-49	50 - 54	55-59	60-64	65+			
193	181	195	209	244	196	118	210	04	120
945	914	941	1 081	1 238	942	526	1 042		120
256	335	438	564	818	567	296	338	01	130
386	554	887	1 397	2 306	2 342	1 709	750	02	130
20	19	20	23	27	29	27	20	03	130
570	641	709	795	958	732	349	599	04	130
6 996	7 483	8 058	8 916	10 399	7 493	3 579	7 201	05	130
1 524	1 743	2 001	2 262	2 521	1 611	684	1 650	06	130
705	754	843	977	1 239	871	464	786	07	130
10 457	11 529	12 955	14 933	18 268	13 644	7 107	11 345		130
3	3	2	3	1	7	-	3	01	140
11	8	10	12	13	15	10	11	02	140
75	70	69	74	77	78	62	78	03	140
5	8	10	13	25	23	29	9	04	140
173	202	227	268	336	364	228	197	05	140
691	659	589	596	645	505	385	728	06	140
167	171	195	235	268	241	215	200	07	140
4	7	13	47	161	329	395	37	08	140
60	68	73	84	162	173	121	88	09	140
25	34	40	39	29	24	13	27	10	140
134	112	62	40	19	7	5	102	11	140
120	111	88	62	30	9	7	99	12	140
838	749	890	850	519	237	276	751	13	140
25	31	27	27	17	9	8	24	14	140
2 331	2 234	2 294	2 350	2 302	2 019	1 754	2 357		140
24	7	1	-	-	-	-	19	01	150
36	15	1	0	-	-	-	27	02	150
41	26	4	0	-	-	2	24	03	150
63	24	3	1	-	-	-	53	04	150
5	1	1	-	-	-	-	5	05	150
290	58	8	3	2	3	-	428	06	150
56	10	1	1	1	-	2	66	07	150
5	1	-	-	-	-	-	8	08	150
1	x	-	-	-	-	-	1	09	150
1	x	-	0	-	-	-	1	10	150

6. Počet případů PN na 100 000 nemocensky pojištěných osob podle věkových skupin a skupin diagnóz

Skupiny diagnóz			Věková skupina			
			-19	20-24	25-29	30-34
150	11	Komplikace spojené převážně s šestineděním	2	18	22	17
150		XV. Těhotenství, porod a šestinedělí	515	1 012	1 856	1 369
170		XVII. Vrozené vady, deformace a chrom. abnorm.	5	5	4	2
180		XVIII. Příznaky, znaky a ... nálezy nezařazené jinde	3 994	2 221	1 760	1 562
190	01	Zlomenina kostí lebky a obličeje	131	104	70	53
190	02	Zlomenina krku, hrudníku a páneve	75	94	93	110
190	03	Zlomenina kostí stehenní	7	15	18	14
190	04	Zlomenina jiných částí končetin	1 262	1 241	965	955
190	05	Zlomeniny postihující více částí těla	-	1	1	2
190	06	Vymknutí, podvrtnutí a natažení kloubů, vazů	2 842	2 713	2 001	1 799
190	07	Poranění oka a očnice	86	72	72	73
190	08	Nitrolební poranění	396	304	202	158
190	09	Poranění jiných vnitřních orgánů	18	12	9	7
190	10	Drtivé poranění, traumatické amputace	61	41	37	35
190	11	Jiná poranění určitých, NS a více částí těla	8 116	5 747	3 473	3 108
190	12	Účinky cizího tělesa vniklého přiroz. otvorem těla	340	249	157	145
190	13	Popáleniny a poleptání	407	269	173	167
190	14	Otrava léky, léčivy, návykovými a biolog. látkami	26	12	10	10
190	15	Toxické účinky látek ze zdrojů převáž. mimo lékař.	33	27	18	18
190	16	Syndromy týrání	-	0	0	-
190	17	Omrzliny a jiné NS účinky vnějších příčin	154	140	70	63
190	18	Některé časné kompl. úrazů a kompl. zdr. péče NJ	-	10	8	9
190	19	Následky poranění, otravy aj. násl. vněj. příčin	11	29	32	31
190		XIX. Poranění, otravy a ...následky vnějších příčin	13 965	11 081	7 409	6 756
210	01	Celková prohlídka, vyš. osob bez obtíží n. uved. dg.	-	-	-	-
210	02	Vyšetření a návštěva pro administrativní účely	-	-	-	-
210	03	Jiná pozorování, prohlídky a vyšetření	-	-	-	-
210	04	Osoby s potenciálně ohrož. zdravím ... přenos. nem.	-	-	0	0
210	05	Osoby se zdravot. sl. - okol. související s reprodukcí	347	893	1 781	1 296
210	06	Osoby se zdravot. sl. - urč. výkonů a zdravotní péče	28	49	55	48
210	07	Jiné faktory ovlivňující zdravotní stav	119	72	254	457
210	08	Pacient s transplantovaným orgánem a tkání	-	1	2	4
210	09	Pacient se srdečním a cév. implantátem a transpl.	-	1	0	0
210		XXI. Faktory ovl. zdravot. stav a kont. se zdravot. sl.	494	1 017	2 093	1 807
		Celkem	87 186	78 849	61 346	55 440

**6. Počet případů PN na 100 000 nemocensky pojištěných osob
podle věkových skupin a skupin diagnóz**

Věková skupina							Celkem	Skupiny diagnóz	
35-39	40-44	45-49	50 - 54	55-59	60-64	65+			
6	1	x	0	1	-	-	8	11	150
526	142	20	5	4	3	3	640		150
4	3	4	5	4	9	3	4		170
1 441	1 425	1 360	1 482	1 880	1 852	1 505	1 648		180
45	42	40	35	43	42	20	53	01	190
129	144	171	217	274	332	235	154	02	190
18	18	21	29	66	77	128	26	03	190
961	951	1 001	1 217	1 601	1 465	1 168	1 094	04	190
2	1	1	3	4	1	5	2	05	190
1 578	1 449	1 184	1 198	1 329	1 016	672	1 632	06	190
69	56	56	47	57	52	37	63	07	190
148	142	130	131	161	159	101	170	08	190
7	8	10	9	11	11	3	9	09	190
41	34	41	50	52	47	27	41	10	190
2 879	2 685	2 584	2 707	3 133	2 529	1 447	3 238	11	190
133	122	110	94	126	68	24	139	12	190
161	160	149	156	170	113	59	173	13	190
11	13	10	6	8	7	5	10	14	190
17	16	14	14	16	11	7	17	15	190
-	-	0	-	-	1	-	0	16	190
55	48	51	48	49	34	29	64	17	190
9	12	11	12	17	25	32	11	18	190
30	29	28	29	34	34	22	30	19	190
6 294	5 930	5 611	6 002	7 151	6 023	4 019	6 924		190
-	-	-	-	-	-	-	-	01	210
-	-	-	-	-	-	-	-	02	210
-	1	1	2	2	6	-	1	03	210
-	0	-	-	-	-	-	0	04	210
504	97	6	2	1	-	-	595	05	210
44	51	50	44	60	41	30	49	06	210
259	112	62	63	97	102	128	182	07	210
3	3	5	4	7	9	5	4	08	210
0	1	1	1	4	8	13	1	09	210
810	265	126	117	171	166	176	833		210
52 439	50 364	50 098	54 968	65 529	54 621	35 696	57 670		Celkem

7. Průměrné trvání 1 případu pracovní neschopnosti (ve dnech) podle věkových skupin a skupin diagnóz

Skupiny diagnóz			Věková skupina			
			-19	20-24	25-29	30-34
010	01	Průjem - diarrhoea a gastroenteritida inf. původu	9,4	9,4	10,6	11,6
010	02	Jiné střevní infekční nemoci	9,8	9,7	11,5	13,2
010	03	TBC dýchacího ústrojí	-	135,5	168,4	204,9
010	04	Jiná TBC	-	170,5	37,0	102,0
010	05	Některé zoonotické bakteriální nemoci	-	39,1	15,5	35,9
010	06	Spála	12,8	20,5	20,9	15,3
010	07	Jiné bakteriální nemoci	26,3	21,8	29,2	30,3
010	08	Syfilis	-	7,0	15,3	32,3
010	09	Gonokoková infekce	-	22,5	7,3	5,0
010	10	Ostat. infekce přenáš. převážně sexuálním způsobem	12,6	15,0	14,7	26,2
010	11	Jiné nemoci spirochétové, chlamyd., rickettsií	12,7	29,0	39,9	49,7
010	12	Virová encefalitida	-	51,8	58,9	73,8
010	13	Ostatní virové infekce centrální nervové soustavy	51,3	47,3	67,0	93,0
010	14	Virové horeč. a vir. hemorag. horeč. přenáš. členovci	6,0	9,0	24,7	6,0
010	15	Plané neštovice, spalničky a zarděnky	15,8	19,0	19,3	19,8
010	16	Pásový opar	17,0	17,6	19,9	20,5
010	17	Ost. virové infekce charakteriz. postiž. kůže a sliznice	17,6	16,5	17,0	17,1
010	18	Virová hepatitida	113,0	96,3	95,7	69,9
010	19	Onemocnění virem lidské imunodeficiency - HIV	-	24,0	64,3	118,3
010	20	Epidemický zánět průšnic	18,3	23,6	22,2	22,4
010	21	Infekční mononukleóza	35,1	45,0	39,8	41,5
010	22	Jiné virové nemoci	9,8	12,4	13,0	14,0
010	23	Mykózy	15,3	19,6	25,3	27,4
010	24	Protozoární nemoci	-	57,6	41,6	68,8
010	25	Helmintózy	-	11,6	62,6	15,3
010	26	Zavšivení, akarióza a jiná napadení	9,2	17,3	11,9	15,6
010	27	Následky infekčních a parazitárních nemocí	-	-	-	26,5
010		I. Některé infekční a parazitární nemoci	11,2	12,7	14,5	16,5
020	01	Zhoubné novotvary (ZN) rtu, dutiny ústní a hltanu	-	122,0	30,3	107,0
020	02	ZN žaludku	-	320,0	-	200,0
020	03	ZN tlustého střeva	-	351,0	148,4	133,0
020	04	ZN rektosigm. sp., rekta, řiti, řitního kanálu	-	269,0	143,9	230,9
020	05	Ostatní ZN trávicího ústrojí	-	198,0	30,3	110,0
020	06	ZN hrtanu	-	-	222,0	333,5

**7. Průměrné trvání 1 případu pracovní neschopnosti (ve dnech)
podle věkových skupin a skupin diagnóz**

Věková skupina							Celkem	Skupiny diagnóz	
35-39	40-44	45-49	50-54	55-59	60-64	65+			
12,3	13,4	13,7	15,3	17,0	19,2	15,7	12,0	01	010
13,7	14,3	16,4	17,3	16,2	13,8	20,2	13,0	02	010
238,6	163,4	229,1	200,1	197,9	86,8	80,0	193,2	03	010
-	266,0	469,0	155,8	44,3	-	-	149,1	04	010
88,4	21,9	38,2	59,2	52,0	44,3	18,5	42,6	05	010
18,0	15,5	20,0	14,5	45,5	28,3	-	19,1	06	010
30,8	29,0	32,6	35,6	39,3	33,2	33,9	33,9	07	010
-	-	28,5	129,0	23,5	20,0	-	32,8	08	010
18,7	-	158,0	364,0	77,0	-	-	51,1	09	010
28,6	22,0	36,0	28,6	40,4	23,0	-	20,6	10	010
48,8	50,4	58,1	57,5	80,0	85,5	34,0	54,6	11	010
67,9	71,2	95,1	105,6	120,2	115,5	89,3	79,9	12	010
81,0	87,2	66,1	133,9	102,2	156,3	31,5	80,4	13	010
60,0	182,5	30,0	27,8	49,5	-	33,0	37,2	14	010
19,7	20,5	20,8	24,2	25,3	15,5	18,0	19,8	15	010
20,9	21,5	25,9	29,5	32,3	31,8	34,5	25,4	16	010
18,7	20,8	24,3	29,9	25,7	19,6	20,1	20,2	17	010
88,2	90,6	106,3	109,5	159,2	131,3	55,6	97,3	18	010
-	53,5	50,0	17,0	14,0	14,0	-	57,0	19	010
20,7	20,6	20,9	22,9	20,9	12,0	8,0	22,3	20	010
51,6	59,2	49,1	98,1	33,5	20,0	-	44,8	21	010
15,4	16,2	17,8	21,0	19,5	15,2	15,8	15,3	22	010
35,8	30,2	30,4	40,8	40,3	28,9	20,2	30,5	23	010
50,9	51,3	46,6	57,7	36,0	11,0	24,0	51,8	24	010
29,3	79,0	27,0	127,3	23,0	-	-	43,8	25	010
11,7	18,4	13,4	16,0	15,5	25,1	7,5	15,1	26	010
-	-	69,8	68,0	39,0	41,0	35,8	51,9	27	010
17,9	19,2	22,6	25,9	28,7	28,7	26,2	18,5		010
100,4	198,8	183,8	199,9	229,1	166,5	71,5	188,0	01	020
166,5	244,8	179,1	221,3	202,2	181,4	83,2	194,2	02	020
154,7	208,0	248,2	229,0	227,1	147,7	71,3	198,4	03	020
252,3	189,2	225,6	241,4	220,4	172,8	69,0	205,2	04	020
157,4	124,2	169,7	203,5	191,8	127,5	63,3	171,9	05	020
135,0	69,3	265,2	220,1	225,4	166,4	59,5	210,2	06	020

7. Průměrné trvání 1 případu pracovní neschopnosti (ve dnech) podle věkových skupin a skupin diagnóz

Skupiny diagnóz	Věková skupina			
	-19	20-24	25-29	30-34
020 07 ZN průdušnice, průdušky a plíce	-	-	85,5	126,5
020 08 Ostatní ZN dýchací soustavy	-	3,0	72,5	121,4
020 09 ZN kosti a kloubní chrupavky	-	203,7	43,3	102,2
020 10 Zhoubný melanom kůže	-	48,2	101,1	84,8
020 11 Jiné ZN kůže	-	26,0	49,5	66,6
020 12 ZN prsu	20,0	37,6	151,3	201,0
020 13 ZN děložního hrdla	-	119,5	126,4	130,1
020 14 Ostatní ZN ženských pohlavních orgánů	-	40,3	139,9	121,0
020 15 ZN prostaty	-	-	-	175,0
020 16 Ostatní ZN mužských pohlavních orgánů	77,0	172,0	179,1	178,8
020 17 Leukémie	-	197,9	201,5	147,8
020 18 Ostatní zhoubné novotvary	133,0	157,6	153,8	160,9
020 19 Novotvary in situ	-	19,6	32,7	45,5
020 20 Nezhoubné novotvary	24,6	26,6	30,4	36,1
020 21 Novotvary nejistého a neznámého chování	25,7	43,4	46,4	54,0
020 II. Novotvary	31,3	41,7	49,8	63,5
030 01 Anémie z nedostatku železa	35,7	26,3	40,5	54,5
030 02 Ostatní anémie	4,0	71,7	59,6	75,7
030 03 Vady koagulace, purpura aj. n. krve a krvetvor. org.	60,5	51,5	47,8	73,4
030 04 Některé poruchy mechanismu imunity	11,0	58,6	60,3	118,8
030 III. Nemoci krve, krvetvorných orgánů a ... imunity	39,0	44,4	49,6	73,2
040 01 Poruchy štítné žlázy	16,8	56,2	69,9	66,2
040 02 Diabetes mellitus závislý na inzulinu	14,7	55,0	57,8	55,5
040 03 Ostatní diabetes mellitus	11,0	22,3	83,9	58,6
040 04 Podvýživa	-	39,0	31,0	30,0
040 05 Obezita	19,0	22,4	36,3	34,6
040 06 Poruchy metabolismu lipoproteinů a jiné lipidémie	-	-	-	-
040 07 Ostatní nem.endokrinní, výživy a přeměny látek	8,0	47,7	47,6	37,6
040 IV. Nemoci endokrinní, výživy a přeměny látek	15,3	51,1	64,7	59,4
050 01 Poruchy duševní, por. chování způsob. užív. alkoholu	43,4	41,6	52,8	59,2
050 02 Por. duševní, por. chov. zp. užív. jiných psychoakt. látek	28,5	47,5	59,0	49,9
050 03 Schizofrenie, por. schizotypální a poruchy s bludy	116,4	106,6	106,0	92,7
050 04 Afektivní poruchy	46,9	60,2	70,4	76,5
050 05 Neurotické, stresové a somatoformní poruchy	20,1	33,6	43,0	47,4

**7. Průměrné trvání 1 případu pracovní neschopnosti (ve dnech)
podle věkových skupin a skupin diagnóz**

Věková skupina							Celkem	Skupiny diagnóz	
35-39	40-44	45-49	50-54	55-59	60-64	65+			
220,8	173,9	214,1	235,7	215,2	169,0	78,8	199,2	07	020
-	153,8	103,5	173,9	231,8	77,2	54,0	154,9	08	020
196,7	200,3	108,3	94,5	105,2	71,3	28,0	126,3	09	020
173,7	107,7	107,3	113,2	129,9	106,5	68,5	115,3	10	020
31,5	49,0	64,5	44,4	60,3	36,7	32,7	49,9	11	020
211,4	205,8	228,7	226,7	215,1	99,3	81,9	209,4	12	020
160,6	158,8	162,4	227,3	180,0	81,8	70,5	165,2	13	020
171,4	205,6	203,5	209,6	193,1	127,2	64,1	188,4	14	020
268,0	138,0	100,8	171,8	169,7	138,0	60,5	140,2	15	020
183,2	182,0	201,6	145,6	189,4	93,9	55,5	176,3	16	020
225,8	245,8	283,9	206,8	209,0	135,9	150,1	205,7	17	020
152,6	155,6	169,6	159,7	161,4	120,9	50,7	149,8	18	020
48,5	53,0	93,9	64,0	93,8	81,2	98,8	59,7	19	020
43,3	53,0	57,0	56,8	54,1	50,3	35,4	49,1	20	020
62,2	64,0	81,3	93,6	93,4	100,8	61,7	75,6	21	020
73,6	82,3	95,4	118,1	142,5	114,4	59,0	97,5		020
67,4	51,1	58,6	65,6	101,5	70,1	80,5	60,2	01	030
60,7	75,0	68,8	61,5	111,7	87,4	35,6	72,3	02	030
53,8	70,1	69,7	80,7	120,3	105,0	41,8	73,1	03	030
117,5	118,9	80,4	89,6	147,6	34,5	39,3	103,1	04	030
73,4	68,7	64,9	71,9	116,1	75,5	54,3	71,3		030
69,5	74,8	83,8	84,5	90,9	64,1	56,9	77,1	01	040
64,0	83,9	90,4	98,1	117,4	108,9	54,1	87,8	02	040
43,1	57,3	58,6	65,7	84,2	89,7	37,0	69,0	03	040
19,0	46,0	45,8	106,1	107,6	-	84,0	69,1	04	040
43,3	49,0	59,5	65,4	80,2	15,5	-	51,3	05	040
-	-	-	-	-	-	-	-	06	040
31,5	52,5	68,0	93,3	102,8	60,4	24,7	60,5	07	040
61,7	71,0	77,5	80,5	95,1	86,9	47,5	75,9		040
65,8	72,0	68,3	78,7	85,2	45,2	40,9	67,9	01	050
42,0	53,0	48,2	49,6	53,3	9,9	24,7	50,1	02	050
95,0	106,4	102,3	124,5	141,8	103,0	62,0	106,1	03	050
73,8	90,5	97,2	110,2	134,7	123,1	54,0	93,7	04	050
54,5	58,7	64,8	73,5	85,9	81,3	41,8	58,1	05	050

7. Průměrné trvání 1 případu pracovní neschopnosti (ve dnech) podle věkových skupin a skupin diagnóz

Skupiny diagnóz	Věková skupina			
	-19	20-24	25-29	30-34
050 06 Mentální retardace	28,0	19,0	14,0	17,5
050 07 Poruchy psychického výv. a chov., emocí - z děts., dosp.	7,5	88,0	54,2	90,3
050 08 Ostatní duševní poruchy a poruchy chování	37,2	65,8	70,3	69,7
050 V. Poruchy duševní a poruchy chování	26,1	43,3	54,2	56,5
060 01 Zánětlivé nemoci centrální nervové soustavy (CNS)	48,3	83,4	80,8	84,5
060 02 Parkinsonova nemoc	-	11,0	83,0	30,5
060 03 Demyelinizující nemoci CNS	23,3	71,8	80,2	83,5
060 04 Epilepsie	26,5	37,2	47,0	45,6
060 05 Migréna a jiné syndromy bolesti hlavy	10,5	15,3	23,2	24,1
060 06 Myasthenia gravis a jiné myopatie	-	83,4	102,9	64,3
060 07 Mozková obrna a jiné syndromy ochrnutí	30,0	55,5	31,8	27,5
060 08 Ostatní nemoci nervové soustavy	36,7	44,8	59,9	63,2
060 VI. Nemoci nervové soustavy	20,6	32,1	47,3	51,7
070 01 Záněty očního víčka a onemocnění spojivky	9,6	11,4	13,7	14,9
070 02 Glaukom	4,5	15,0	32,1	18,7
070 03 Slepota a slabozrakost	5,0	18,6	27,6	17,9
070 04 Ostatní nemoci oka a očních adnex	18,4	21,6	23,9	31,1
070 VII. Nemoci oka a očních adnex	11,1	14,5	18,0	20,9
080 01 Zánět střed. ucha, brad. výb., zán. aj. on. Eustach. trub.	14,1	17,6	18,0	20,3
080 02 Jiná onem. středního ucha a bradavkového výběžku	28,5	29,3	28,8	37,2
080 03 Nedoslýchavost, ztráta sluchu	18,4	32,0	27,9	26,4
080 04 Ostatní nemoci ucha	11,7	17,2	18,2	19,7
080 VIII. Nemoci ucha a bradavkového výběžku	13,7	18,4	19,0	21,0
090 01 Akutní revmatická horečka	9,0	17,6	19,9	20,1
090 02 Chronické revmatické choroby srdeční	11,0	30,3	26,7	50,6
090 03 Esenciální (primární) hypertenze	19,5	28,1	33,2	40,6
090 04 Jiná hypertenzní onemocnění	7,8	29,5	28,4	34,4
090 05 Akutní a pokračující infarkt myokardu	-	68,0	70,1	82,4
090 06 Ostatní ischemické nemoci srdeční	40,2	36,9	64,6	70,9
090 07 Plicní embolie	-	53,3	89,0	63,0
090 08 Jiné formy srdečních onemocnění	17,7	44,1	45,1	46,2
090 09 Cévní nemoci mozku	52,8	49,6	88,9	122,6
090 10 Ateroskleróza	-	21,1	94,7	56,3

**7. Průměrné trvání 1 případu pracovní neschopnosti (ve dnech)
podle věkových skupin a skupin diagnóz**

Věková skupina							Celkem	Skupiny diagnóz	
35-39	40-44	45-49	50-54	55-59	60-64	65+			
17,8	5,0	19,0	18,5	58,5	-	-	24,6	06	050
60,9	76,9	44,1	79,7	137,1	77,8	-	76,8	07	050
81,0	76,0	77,7	124,5	147,8	145,6	51,6	86,1	08	050
60,9	68,2	73,2	84,8	100,7	92,2	44,9	68,3		050
77,5	114,4	91,7	115,7	107,1	84,8	106,0	94,3	01	060
70,7	92,8	179,9	175,3	184,6	163,3	47,5	151,2	02	060
80,3	96,0	80,7	96,4	130,7	73,8	23,3	87,3	03	060
54,3	56,1	62,2	82,4	96,4	49,8	58,0	56,1	04	060
24,6	24,2	28,6	33,2	50,9	43,6	32,5	25,6	05	060
104,5	72,1	172,2	113,1	92,1	115,8	33,5	99,2	06	060
30,0	33,3	22,1	85,4	45,3	-	31,0	36,8	07	060
68,6	73,8	82,9	87,5	95,9	72,4	46,3	78,5	08	060
57,2	63,8	72,7	81,7	93,9	72,2	46,4	66,4		060
14,5	17,0	18,0	19,8	23,7	24,1	18,8	16,1	01	070
28,3	23,5	24,8	24,8	36,6	36,2	30,9	28,2	02	070
41,6	27,0	81,6	39,4	48,3	26,3	31,0	37,9	03	070
35,6	37,5	47,7	52,2	56,1	50,9	31,9	41,9	04	070
23,0	25,5	33,1	37,4	44,6	44,3	30,5	28,5		070
22,1	24,2	28,4	29,3	35,3	27,5	21,2	23,0	01	080
40,2	42,5	46,6	47,0	49,9	38,2	40,0	39,7	02	080
32,9	25,6	27,8	29,0	33,9	27,7	18,7	29,4	03	080
22,2	25,7	30,2	32,2	37,8	36,0	31,5	25,2	04	080
23,6	25,5	29,8	31,2	36,4	31,9	24,9	25,3		080
60,2	22,3	126,7	37,8	52,0	32,0	-	37,8	01	090
76,4	104,3	99,6	143,4	160,7	88,3	67,5	96,3	02	090
40,9	43,9	47,3	55,8	71,3	70,1	43,0	54,1	03	090
36,8	48,5	50,2	59,6	71,6	77,4	42,2	56,2	04	090
122,3	139,8	164,2	163,8	191,4	154,1	66,5	160,8	05	090
65,9	81,2	97,7	109,9	129,4	114,5	51,7	108,4	06	090
92,6	79,5	97,8	109,1	117,1	102,6	56,7	93,8	07	090
59,0	69,1	70,4	90,0	101,6	91,1	43,5	75,8	08	090
90,1	122,5	134,5	143,3	153,6	126,1	56,5	129,2	09	090
83,2	108,5	94,9	120,1	123,1	117,0	42,2	110,6	10	090

7. Průměrné trvání 1 případu pracovní neschopnosti (ve dnech) podle věkových skupin a skupin diagnóz

Skupiny diagnóz			Věková skupina			
			-19	20-24	25-29	30-34
090	11	Jiné nemoci tepen, tepének, vlásečnic	17,5	47,1	36,9	51,6
090	12	Zánět žil, trombóza vrátnice a jiná žilní embolie	25,2	42,8	43,3	53,6
090	13	Žilní městky dolních končetin	16,7	37,5	40,3	45,6
090	14	Hemoroidy	15,3	17,9	22,6	28,0
090	15	Jiné nemoci žil, mizních cév a mizních uzlin NJ	16,5	30,3	36,2	34,5
090	16	Jiné nemoci oběhové soustavy	11,2	16,8	25,1	30,0
090		IX. Nemoci oběhové soustavy	17,4	31,0	36,9	43,7
100	01	Akutní zánět mandlí	13,1	13,9	14,4	14,4
100	02	Jiné akutní infekce horních cest dýchacích	11,7	12,9	14,0	15,3
100	03	Chřipka	10,9	12,5	13,6	15,1
100	04	Záněty plic	25,5	26,7	28,0	31,8
100	05	Jiné akutní infekce dolní části dýchacího ústrojí	14,6	16,6	17,7	19,3
100	06	Bronchitis, emfysema aj. chr. obstruktivní plicní nem.	16,0	21,9	23,1	27,1
100	07	Astma, astmatický stav	21,2	25,5	33,2	41,6
100	08	Ostatní nemoci dýchací soustavy	19,7	22,6	24,6	27,3
100		X. Nemoci dýchací soustavy	12,2	13,5	14,6	16,0
110	01	Nemoci ústní dutiny, slinných žláz a čelistí	9,7	9,8	10,3	10,8
110	02	Žaludeční a dvanáct. vřed, peptický vřed neurč. lok.	21,5	27,8	34,1	37,7
110	03	Zánět žaludku a dvanáctníku	11,2	13,8	16,7	20,2
110	04	Jiné nemoci jícnu, žaludku a dvanáctníku	10,0	12,7	15,9	19,1
110	05	Nemoci appendixu	28,8	33,5	33,9	36,3
110	06	Kýly	36,5	44,7	45,0	46,3
110	07	Neinfekční zánět tenkého a tlustého střeva	9,9	13,2	15,6	19,1
110	08	Jiné nemoci střev a nemoci pobříšnice	11,1	14,5	18,8	22,5
110	09	Alkoholické onemocnění jater	5,0	59,7	42,5	77,3
110	10	Ostatní nemoci jater	21,4	37,5	57,6	54,1
110	11	Žlučové kameny	26,1	31,6	32,9	38,5
110	12	Jiné nemoci žlučníku a žlučových cest	9,0	18,1	26,5	36,7
110	13	Akutní zánět slinivky břišní a jiné nemoci slin. břišní	26,3	42,5	49,2	52,2
110	14	Jiné nemoci trávicí soustavy	13,3	14,5	24,1	29,1
110		XI. Nemoci trávicí soustavy	11,6	14,6	18,0	22,0
120	01	Infekce kůže a podkožního vaziva	14,1	18,1	20,6	22,2
120	02	Dermatitis a ekzém	20,4	23,0	27,1	29,1
120	03	Psoriáza - lupénka	67,5	34,4	36,9	41,9

**7. Průměrné trvání 1 případu pracovní neschopnosti (ve dnech)
podle věkových skupin a skupin diagnóz**

Věková skupina							Celkem	Skupiny diagnóz	
35-39	40-44	45-49	50-54	55-59	60-64	65+			
48,8	83,7	66,5	94,9	98,7	93,8	52,2	76,4	11	090
52,4	51,2	58,6	59,5	69,1	62,0	41,9	57,1	12	090
49,0	48,1	53,2	59,6	64,0	59,7	41,7	53,4	13	090
31,2	33,9	39,9	41,1	45,8	51,8	32,2	34,6	14	090
39,1	41,9	66,7	62,7	75,0	59,5	46,6	49,3	15	090
22,6	29,5	21,0	44,9	63,5	53,3	41,8	27,9	16	090
46,9	52,8	61,6	74,3	93,5	91,4	48,1	67,7		090
15,0	15,8	17,6	19,4	20,8	20,1	20,5	15,2	01	100
16,1	17,2	18,9	20,8	22,6	21,2	18,8	16,3	02	100
15,9	17,0	19,1	21,1	23,9	22,8	19,7	16,3	03	100
33,6	36,0	41,2	45,6	51,0	51,3	35,5	38,2	04	100
20,2	21,3	23,2	25,4	28,0	27,8	22,8	21,6	05	100
29,5	31,9	40,1	45,3	54,5	52,5	36,9	37,8	06	100
39,2	43,3	50,5	56,9	66,2	45,2	33,8	44,9	07	100
30,2	32,0	34,5	36,6	41,3	40,9	36,2	30,6	08	100
16,9	18,2	20,4	22,8	25,7	25,0	21,6	17,5		100
11,0	12,0	12,9	13,2	14,8	13,6	14,1	11,5	01	110
41,2	44,3	51,7	59,4	69,9	79,7	53,8	47,6	02	110
24,4	27,4	28,8	30,2	40,4	43,9	34,2	22,4	03	110
21,9	25,2	27,1	31,0	40,0	36,8	28,8	21,2	04	110
39,0	43,0	43,6	49,1	59,2	42,2	39,9	38,8	05	110
50,0	50,3	58,4	59,0	59,1	56,1	46,1	53,6	06	110
19,9	22,9	23,7	26,2	30,0	28,7	19,2	19,1	07	110
26,0	33,6	35,5	39,6	50,0	44,0	35,4	29,1	08	110
91,0	81,0	101,7	121,1	123,6	95,2	42,0	101,0	09	110
74,4	71,5	94,0	97,3	109,1	94,0	46,8	82,4	10	110
41,1	42,1	47,6	49,0	51,4	45,2	39,9	44,6	11	110
34,2	34,9	37,9	52,0	50,1	42,2	35,1	39,6	12	110
57,6	67,5	76,3	85,3	83,1	68,5	34,5	69,8	13	110
37,5	36,6	40,3	51,0	51,3	50,9	47,5	35,9	14	110
25,3	29,5	33,7	38,5	46,0	44,5	36,1	26,8		110
23,2	25,1	29,5	32,4	38,0	35,5	29,1	25,6	01	120
31,7	32,8	36,3	38,0	45,4	37,6	24,4	32,1	02	120
44,5	55,9	57,0	51,1	64,5	53,6	30,6	50,4	03	120

7. Průměrné trvání 1 případu pracovní neschopnosti (ve dnech) podle věkových skupin a skupin diagnóz

Skupiny diagnóz		Věková skupina				
		-19	20-24	25-29	30-34	
120	04	Ostatní nemoci kůže a podkožního vaziva	16,1	19,4	19,9	24,3
120		XII. Nemoci kůže a podkožního vaziva	17,0	20,0	22,6	25,3
130	01	Zánětlivé polyartropatie	21,4	33,5	35,4	40,8
130	02	Artrózy	30,9	43,1	53,3	55,4
130	03	Systémová onemocnění pojivové tkáně	32,7	43,2	53,9	57,1
130	04	Onemocnění krčních aj. meziobratlových plotének	28,9	31,3	38,7	49,1
130	05	Jiné dorzopatie, spondylopatie	23,4	30,1	35,1	39,5
130	06	Onemocnění měkké tkáně	21,5	29,7	35,0	40,4
130	07	Ostatní nemoci svalové a kosterní soustavy	29,9	47,9	51,4	53,2
130		XIII. Nem.svalové a kosterní soustavy a poj. tkáně	23,9	31,8	37,1	41,7
140	01	Akutní a rychle postupující nefritický syndrom	11,5	31,5	52,7	47,1
140	02	Jiné nemoci glomerulů	50,1	22,3	36,5	53,8
140	03	Tubulo - intersticiální nemoci ledvin	28,6	24,5	27,6	30,6
140	04	Selhání ledvin	31,0	64,5	62,0	141,7
140	05	Kameny v močovém ústrojí	27,6	22,2	26,8	31,1
140	06	Záněť močového měchýře	16,6	17,0	18,7	21,0
140	07	Jiné nemoci ledvin, močových a močové soustavy	18,0	19,8	23,3	24,3
140	08	Zbytnění prostaty	11,0	22,0	20,2	33,4
140	09	Jiné nemoci mužských pohlavních orgánů	25,0	26,4	26,6	30,3
140	10	Nemoci prsu	12,3	30,0	29,9	28,9
140	11	Záněť vejcovodů a vaječníků	23,2	28,2	31,1	32,2
140	12	Jiná zánětlivá onem. ženských pánevních orgánů	20,2	22,0	26,7	29,8
140	13	Nezánětlivá onem. ženského pohlavního ústrojí	19,1	28,0	41,1	41,8
140	14	Onem. močové a pohl. soustavy po výkonech, NJ	21,8	36,1	58,2	45,3
140		XIV. Nemoci močové a pohlavní soustavy	19,2	21,4	29,2	32,4
150	01	Mimoděložní těhotenství	28,4	47,1	45,3	42,3
150	02	Samovolný potrat	26,4	30,8	31,9	31,4
150	03	Lékařský potrat	10,3	12,6	18,9	19,5
150	04	Ostatní těhotenství končící potratem	36,0	33,3	29,2	29,8
150	05	Edém, proteinurie a hypertenzní onemocnění	18,0	88,6	98,1	100,3
150	06	Jiná onem. matky převáž. v souvislosti s těhotenstvím	109,1	123,8	114,5	113,2
150	07	Péče o matku ve vztahu k plodu	111,9	118,5	102,5	94,8
150	08	Komplikace porodu	68,0	128,2	94,9	103,9
150	09	Spontánní porod jediného dítěte	95,0	67,0	111,8	118,0
150	10	Ostatní porody	-	125,7	134,4	102,4

**7. Průměrné trvání 1 případu pracovní neschopnosti (ve dnech)
podle věkových skupin a skupin diagnóz**

Věková skupina							Celkem	Skupiny diagnóz	
35-39	40-44	45-49	50-54	55-59	60-64	65+			
25,5	29,1	32,5	39,6	42,7	44,2	28,6	28,6	04	120
27,0	29,7	33,5	36,5	42,5	39,0	28,0	29,1		120
39,8	42,0	46,7	53,2	58,2	53,8	32,0	47,7	01	130
59,1	64,3	68,8	83,0	95,7	87,7	49,3	76,9	02	130
54,9	48,9	50,6	71,6	80,0	56,3	48,7	57,7	03	130
54,2	55,9	64,5	72,5	84,2	80,1	43,0	60,0	04	130
42,6	47,3	52,7	60,6	70,5	66,1	42,3	49,0	05	130
45,9	49,9	54,5	60,4	66,9	63,7	39,8	50,2	06	130
54,6	56,8	60,9	67,5	75,6	72,4	44,9	59,6	07	130
45,1	49,5	55,1	63,5	73,7	70,2	43,5	52,3		130
46,1	26,9	36,1	50,4	37,3	58,9	-	42,3	01	140
42,8	62,7	58,2	72,9	80,2	149,8	25,0	55,4	02	140
31,9	35,9	38,2	48,5	52,4	45,4	33,4	35,2	03	140
91,7	118,5	130,9	114,7	136,6	134,5	69,4	116,4	04	140
32,3	31,1	36,2	40,9	46,4	42,3	32,3	35,4	05	140
22,7	23,2	25,6	29,2	31,7	30,5	23,6	22,6	06	140
27,4	31,0	38,8	42,2	48,2	37,2	36,7	32,0	07	140
41,7	39,9	42,7	47,4	55,1	59,9	42,1	51,1	08	140
35,0	37,6	40,1	45,0	48,8	45,0	35,1	36,7	09	140
34,5	41,2	46,2	56,3	70,9	48,0	35,5	43,5	10	140
35,7	40,3	42,0	50,4	49,4	42,0	74,7	34,7	11	140
32,4	32,5	37,1	33,6	38,1	16,8	27,0	30,0	12	140
34,7	31,6	30,7	31,2	41,4	36,3	44,4	35,4	13	140
44,6	41,6	50,6	49,9	64,9	56,6	32,4	48,2	14	140
30,6	30,6	32,8	36,0	43,8	43,2	35,9	31,8		140
36,3	35,4	24,3	-	-	-	-	42,4	01	150
29,0	24,2	9,5	31,0	68,0	-	-	30,4	02	150
16,3	11,3	16,3	12,0	-	-	9,0	16,1	03	150
28,9	20,5	42,3	48,3	173,0	-	-	29,6	04	150
108,4	69,4	27,3	31,0	7,0	-	-	96,3	05	150
106,7	90,5	62,1	85,4	93,5	17,7	-	114,3	06	150
81,2	71,2	32,6	39,7	13,8	-	16,0	98,8	07	150
108,0	89,3	-	-	-	-	-	102,0	08	150
140,3	92,0	-	-	-	-	-	111,6	09	150
151,0	49,0	-	24,0	-	-	-	120,0	10	150

7. Průměrné trvání 1 případu pracovní neschopnosti (ve dnech) podle věkových skupin a skupin diagnóz

Skupiny diagnóz			Věková skupina			
			-19	20-24	25-29	30-34
150	11	Komplikace spojené převážně s šestinedělím	192,0	133,1	115,2	101,5
150		XV. Těhotenství, porod a šestinedělí	85,3	107,2	100,6	95,3
170		XVII. Vrozené vady, deformace a chrom. abnorm.	20,7	36,5	58,6	42,6
180		XVIII. Příznaky, znaky a ... nálezy nezařazené jinde	15,4	24,2	33,0	35,1
190	01	Zlomenina kostí lebky a obličeje	18,6	29,8	34,5	39,7
190	02	Zlomenina krku, hrudníku a páneve	52,7	78,7	77,5	77,9
190	03	Zlomenina kostí stehenní	190,0	143,6	155,4	210,1
190	04	Zlomenina jiných částí končetin	45,5	56,1	63,2	69,1
190	05	Zlomeniny postihující více částí těla	-	209,7	259,0	187,5
190	06	Vymknutí, podvrtnutí a natažení kloubů, vazů	24,2	32,6	38,5	43,4
190	07	Poranění oka a očnice	16,0	20,1	23,4	23,7
190	08	Nitrolební poranění	28,9	36,9	42,0	43,2
190	09	Poranění jiných vnitřních orgánů	27,3	48,4	78,5	82,5
190	10	Drtivé poranění, traumatické amputace	65,1	79,7	81,8	91,2
190	11	Jiná poranění určitých, NS a více částí těla	19,1	23,4	28,0	31,8
190	12	Účinky cizího tělesa vniklého přiroz. otvorem těla	7,9	8,8	9,2	9,8
190	13	Popáleniny a poleptání	18,3	19,9	22,8	26,6
190	14	Otrava léky, léčivy, návykovými a biolog. látkami	9,0	30,5	35,3	39,1
190	15	Toxické účinky látek ze zdrojů převáž. mimo lékař.	6,5	12,6	14,3	14,9
190	16	Syndromy týrání	-	8,0	18,5	3,0
190	17	Omrzliny a jiné NS účinky vnějších příčin	9,2	8,6	12,6	14,9
190	18	Některé časné kompl. úrazů a kompl. zdr. péče NJ	-	14,8	30,4	32,4
190	19	Následky poranění, otravy aj. násl. vněj. příčin	75,0	59,2	50,6	61,5
190		XIX. Poranění, otravy a ...následky vnějších příčin	22,9	30,1	36,5	41,2
210	01	Celková prohlídka, vyš. osob bez obtíží n. uved. dg.	-	-	-	-
210	02	Vyšetření a návštěva pro administrativní účely	-	-	-	-
210	03	Jiná pozorování, prohlídky a vyšetření	-	4,0	-	41,0
210	04	Osoby s potenciálně ohrož. zdravím ... přenos. nem.	-	-	14,0	23,5
210	05	Osoby se zdravot. sl. - okol. související s reprodukcí	131,6	132,8	119,4	118,1
210	06	Osoby se zdravot. sl. - urč. výkonů a zdravotní péče	30,1	36,1	38,7	41,0
210	07	Jiné faktory ovlivňující zdravotní stav	12,1	14,1	10,4	9,8
210	08	Pacient s transplantovaným orgánem a tkání	-	23,7	68,2	78,3
210	09	Pacient se srdečním a cév. implantátem a transpl.	-	41,2	11,5	48,0
210		XXI. Faktory ovl. zdravot. stav a kont. se zdravot. sl.	97,0	119,4	103,9	88,5
		Celkem	16,4	21,8	28,5	31,2

**7. Průměrné trvání 1 případu pracovní neschopnosti (ve dnech)
podle věkových skupin a skupin diagnóz**

Věková skupina							Celkem	Skupiny diagnóz	
35-39	40-44	45-49	50-54	55-59	60-64	65+			
126,2	34,0	56,0	30,0	21,0	-	-	114,4	11	150
79,5	52,8	40,8	62,3	60,4	17,7	12,5	96,1		150
109,2	67,9	35,0	73,1	76,1	77,1	46,5	63,4		170
34,5	34,4	41,3	44,4	52,5	52,9	38,2	36,5		180
37,3	35,7	51,8	61,3	58,4	67,6	44,6	40,4	01	190
67,1	73,4	75,8	78,6	91,7	79,4	70,3	77,9	02	190
166,6	176,8	188,0	197,1	190,5	158,3	103,5	175,3	03	190
76,6	79,7	90,6	96,6	97,8	86,5	72,0	78,9	04	190
172,8	194,8	197,0	192,2	245,1	24,0	21,0	196,2	05	190
46,5	48,0	50,8	56,0	59,0	56,4	39,8	44,4	06	190
24,6	24,1	25,0	26,4	33,0	34,4	37,3	24,7	07	190
46,6	55,9	56,2	74,2	76,6	75,7	56,4	50,9	08	190
67,4	66,3	62,9	70,0	78,0	75,3	54,5	68,2	09	190
82,8	87,8	95,6	94,3	115,2	108,7	58,1	90,8	10	190
34,5	37,4	40,6	44,3	48,6	47,0	39,7	34,2	11	190
10,3	13,2	11,2	12,4	15,3	12,2	11,6	10,7	12	190
28,1	27,9	31,9	38,6	40,2	40,1	33,1	28,4	13	190
30,9	35,0	60,5	56,8	82,4	65,8	37,3	42,0	14	190
16,6	25,3	17,7	38,7	46,9	32,1	18,8	21,2	15	190
7,0	314,0	8,0	-	-	11,0	-	48,5	16	190
20,7	23,7	20,0	24,0	29,3	24,2	24,6	17,0	17	190
53,3	39,2	46,8	64,6	72,9	77,1	72,5	48,8	18	190
59,3	53,9	66,5	67,0	81,3	87,4	62,5	62,4	19	190
44,8	47,9	53,2	59,7	65,0	62,4	53,4	45,3		190
-	-	-	-	-	-	-	-	01	210
-	-	-	-	-	-	-	-	02	210
57,0	47,4	35,7	56,9	88,1	25,0	-	51,5	03	210
-	21,0	11,0	-	-	-	-	16,5	04	210
111,1	94,9	72,4	50,8	31,0	-	-	119,5	05	210
36,6	41,8	40,1	45,5	41,9	35,7	34,8	40,1	06	210
12,3	21,7	28,5	43,1	49,6	38,8	32,9	16,0	07	210
80,4	87,4	72,1	118,9	103,1	53,5	11,7	82,1	08	210
23,5	38,0	39,0	119,9	87,7	34,3	47,0	61,0	09	210
75,3	53,3	37,0	47,8	50,3	38,1	33,7	91,8		210
32,0	35,2	41,1	48,0	57,1	54,9	37,7	35,9		Celkem

**8. Počet případů PN na 100 000 nemocensky pojištěných osob
podle jednotlivých kapitol MKN-10 a krajů (sídla zaměstnavatele)**

Kód	Kapitola MKN-10	Kraj					
		PHA	STC	JHC	PLZ	KAR	UST
010	Některé infekční a parazitární nemoci	1 211	1 441	2 052	2 110	2 599	1 717
020	Novotvary	532	764	743	733	765	712
030	Nemoci krve, krvetvorných orgánů a některé poruchy mech. imunity	28	44	40	46	61	41
040	Nemoci endokrin., výž. a přeměny látek	168	235	234	214	277	263
050	Poruchy duševní a poruchy chování	858	898	1 017	1 030	1 155	1 235
060	Nemoci nervové soustavy	385	633	763	733	848	758
070	Nemoci oka a očních adnex	276	455	520	591	633	524
080	Nemoci ucha a bradavkového výběžku	189	330	329	315	392	305
090	Nemoci oběhové soustavy	1 145	2 049	1 952	2 070	2 446	2 107
100	Nemoci dýchací soustavy	17 993	23 947	26 525	29 329	25 928	22 711
110	Nemoci trávicí soustavy	2 936	4 646	4 085	4 984	4 632	4 180
120	Nemoci kůže a podkožního vaziva	560	1 229	1 211	1 295	1 337	1 217
130	Nem. sval. a kost. soustavy a poj. tkáně	5 110	11 794	14 446	13 272	15 488	12 625
140	Nemoci močové a pohlavní soustavy	1 855	2 618	2 931	3 037	3 491	2 742
150	Těhotenství, porod a šestinedělí	590	585	599	999	495	665
170	Vrozené vady, deformace a chromozomální abnormality	3	3	5	6	2	7
180	Příznaky, znaky a abnorm. klinické a laboratorní nálezy nezařazené jinde	1 480	1 322	2 151	2 520	2 089	2 407
190	Poranění, otravy aj. násl. vnějších příčin	3 618	7 643	9 501	9 199	9 349	7 844
210	Faktory ovlivňující zdravotní stav a kontakt se zdravotnickými službami	628	830	1 114	736	1 220	1 124
Celkem		39 561	61 467	70 219	73 219	73 203	63 183

¹⁾ Včetně sídla zaměstnavatele mimo území ČR

**8. Počet případů PN na 100 000 nemocensky pojištěných osob
podle jednotlivých kapitol MKN-10 a krajů (sídla zaměstnavatele)**

Kraj								ČR ¹⁾	Kód
LIB	HRA	PAR	VYS	JHM	OLO	ZLI	MSK		
2 420	1 590	2 134	1 434	1 113	1 628	1 126	1 435	1 537	010
718	696	751	603	532	856	607	747	665	020
57	41	55	32	31	55	55	67	43	030
261	232	247	201	172	379	273	249	226	040
1 463	1 028	2 036	762	640	1 261	772	1 107	1 008	050
719	807	836	642	517	775	615	954	655	060
484	505	508	434	332	514	434	564	441	070
347	388	335	218	262	452	256	418	302	080
2 254	1 786	1 942	1 696	1 365	2 284	1 868	2 278	1 791	090
28 823	26 497	27 003	20 565	17 504	26 537	17 184	22 448	22 276	100
5 340	4 394	4 470	3 131	3 260	4 374	3 302	4 574	3 934	110
1 390	1 266	1 320	1 108	831	1 231	977	1 234	1 042	120
15 208	12 921	14 587	10 765	9 026	16 344	12 709	15 278	11 345	130
3 241	2 930	2 755	2 033	1 760	2 615	1 722	2 194	2 357	140
510	753	784	511	380	931	647	779	640	150
7	2	4	4	3	6	3	3	4	170
2 881	3 828	1 117	1 143	1 126	1 290	794	1 142	1 648	180
9 244	8 531	9 041	7 185	5 141	8 571	6 715	7 903	6 924	190
1 120	783	1 174	753	653	1 202	765	737	833	210
76 487	68 976	71 096	53 220	44 649	71 302	50 826	64 110	57 670	Celkem

**9. Průměrné trvání 1 případu pracovní neschopnosti (ve dnech)
podle jednotlivých kapitol MKN-10 a krajů (sídla zaměstnavatele)**

Kód	Kapitola MKN-10	Kraj					
		PHA	STC	JHC	PLZ	KAR	UST
010	Některé infekční a parazitární nemoci	16,9	19,1	19,3	17,1	16,0	18,1
020	Novotvary	92,5	98,3	94,9	87,0	97,9	93,8
030	Nemoci krve, krvetvorných orgánů a některé poruchy mech. imunity	65,2	67,9	69,9	69,6	52,4	57,4
040	Nemoci endokrin., výž. a přeměny látek	65,0	87,7	78,4	70,7	71,8	80,4
050	Poruchy duševní a poruchy chování	73,7	68,0	69,3	65,2	60,7	66,8
060	Nemoci nervové soustavy	53,1	69,2	61,9	59,6	52,9	66,3
070	Nemoci oka a očních adnex	25,3	25,8	28,7	25,7	21,4	31,0
080	Nemoci ucha a bradavkového výběžku	20,9	22,7	26,1	25,3	21,8	24,2
090	Nemoci oběhové soustavy	59,7	65,9	66,4	64,2	65,7	68,9
100	Nemoci dýchací soustavy	15,1	16,0	17,2	18,2	15,7	17,3
110	Nemoci trávicí soustavy	23,0	24,5	26,3	25,2	27,0	27,2
120	Nemoci kůže a podkožního vaziva	25,1	26,6	27,9	28,7	28,3	28,7
130	Nem. sval. a kost. soustavy a poj. tkáň	48,6	48,9	49,5	47,5	46,0	53,2
140	Nemoci močové a pohlavní soustavy	27,4	28,4	32,8	32,0	33,2	31,2
150	Těhotenství, porod a šestinedělí	79,2	85,4	105,1	105,3	78,2	90,5
170	Vrozené vady, deformace a chromozomální abnormality	51,4	17,6	87,9	68,2	32,0	74,1
180	Příznaky, znaky a abnorm. klinické a laboratorní nálezy nezařazené jinde	30,6	29,0	40,2	38,7	37,4	44,3
190	Poranění, otravy aj. násl. vnějších příčin	43,6	42,8	43,4	41,1	41,0	43,8
210	Faktory ovlivňující zdravotní stav a kontakt se zdravotnickými službami	88,7	92,4	101,9	74,9	99,6	84,6
Celkem		30,4	33,5	35,4	33,4	33,6	36,8

¹⁾ Včetně sídla zaměstnavatele mimo území ČR

**9. Průměrné trvání 1 případu pracovní neschopnosti (ve dnech)
podle jednotlivých kapitol MKN-10 a krajů (sídla zaměstnavatele)**

Kraj								ČR ¹⁾	Kód
LIB	HRA	PAR	VYS	JHM	OLO	ZLI	MSK		
16,5	19,2	16,1	17,7	21,2	19,6	19,5	21,5	18,5	010
102,5	86,7	98,3	88,6	104,9	110,6	104,5	102,6	97,5	020
67,0	63,9	76,3	72,2	85,4	73,1	83,1	77,5	71,3	030
81,6	77,0	69,9	70,0	81,8	69,0	74,5	82,4	75,9	040
62,3	66,1	54,2	69,9	82,8	72,6	69,5	67,1	68,3	050
67,9	68,0	69,9	66,1	77,0	68,7	75,8	70,5	66,4	060
29,7	29,1	26,5	29,9	30,3	31,8	30,7	32,0	28,5	070
26,7	24,7	25,4	25,8	27,6	26,8	31,6	27,8	25,3	080
68,7	68,6	65,3	62,4	73,0	69,2	71,0	75,9	67,7	090
17,2	16,9	15,8	17,8	19,5	17,9	20,8	21,2	17,5	100
27,1	25,9	24,3	28,6	29,4	28,6	31,0	31,3	26,8	110
30,2	27,7	27,4	29,1	30,3	31,4	33,0	34,0	29,1	120
49,6	50,8	51,8	49,2	56,1	57,4	57,6	57,3	52,3	130
31,9	32,3	30,9	34,1	35,9	32,7	34,7	36,6	31,8	140
90,8	112,5	104,8	99,3	94,4	114,0	105,8	100,9	96,1	150
50,3	83,4	53,9	106,1	58,9	69,6	67,5	80,1	63,4	170
40,9	35,5	38,9	35,0	37,2	36,0	38,6	39,6	36,5	180
45,6	45,6	44,1	42,9	48,7	46,8	48,3	51,4	45,3	190
115,9	110,7	84,2	84,2	99,1	84,4	84,2	88,8	91,8	210
35,5	35,1	34,9	35,0	38,8	39,4	42,0	42,0	35,9	Celkem

10. Počet případů PN podle jednotlivých kapitol MKN-10 a hlavních tříd klasifikace zaměstnání (KZAM)

Kód	Kapitola MKN-10	Hlavní třída KZAM			
		vedoucí pracovníci	duševní pracovníci	tech., zdrav., ped. prac.	nižší administr. prac.
010	Některé infekční a parazitární nemoci	1 894	1 703	10 401	7 759
020	Novotvary	1 959	1 022	5 681	4 160
030	Nemoci krve, krvetvorných orgánů a některé poruchy mech. imunity	101	58	281	245
040	Nemoci endokrin., výž. a přeměny látek	638	353	1 762	1 153
050	Poruchy duševní a poruchy chování	1 725	1 462	6 677	5 824
060	Nemoci nervové soustavy	1 165	670	3 768	3 005
070	Nemoci oka a očních adnex	666	435	2 743	2 012
080	Nemoci ucha a bradavkového výběžku	519	322	1 839	1 318
090	Nemoci oběhové soustavy	4 630	2 204	10 208	6 588
100	Nemoci dýchací soustavy	29 729	26 874	159 019	124 754
110	Nemoci trávicí soustavy	6 097	4 301	24 598	18 928
120	Nemoci kůže a podkožního vaziva	1 361	726	4 271	3 144
130	Nem. sval. a kost. soustavy a poj. tkáně	19 035	7 858	40 867	31 852
140	Nemoci močové a pohlavní soustavy	3 943	3 041	18 977	17 194
150	Těhotenství, porod a šestinedělí	849	951	6 688	5 983
170	Vrozené vady, deformace a chromozomální abnormality	10	8	39	23
180	Příznaky, znaky a abnorm. klinické a laboratorní nálezy nezařazené jinde	3 017	2 163	11 093	9 509
190	Poranění, otravy aj. násl. vnějších příčin	15 256	5 048	26 891	16 797
210	Faktory ovlivňující zdravotní stav a kontakt se zdravotnickými službami	1 232	1 356	8 593	7 158
Celkem		93 826	60 555	344 396	267 406

**10. Počet případů PN podle jednotlivých kapitol MKN-10
a hlavních tříd klasifikace zaměstnání (KZAM)**

Hlavní třída KZAM					Celkem	Kapitola MKN-10
služby, obchod	kval. dělníci v zem. a les.	řemeslníci, výrobci	obsluha strojů	pomocní pracovníci		
10 433	476	24 120	3 070	9 280	69 136	010
4 431	276	7 896	1 060	3 404	29 889	020
327	10	556	86	268	1 932	030
1 628	80	2 835	489	1 221	10 159	040
8 430	277	13 573	1 358	6 019	45 345	050
4 132	374	10 655	1 163	4 502	29 434	060
2 512	158	7 583	1 133	2 592	19 834	070
1 797	122	5 027	941	1 684	13 569	080
11 578	883	28 325	5 054	11 073	80 543	090
144 976	7 247	343 086	42 696	123 377	1 001 758	100
26 388	1 226	63 003	9 278	23 084	176 903	110
6 457	590	20 145	2 733	7 424	46 851	120
65 208	6 325	222 546	32 287	84 213	510 191	130
18 889	825	27 186	2 753	13 186	105 994	140
6 566	130	5 098	174	2 346	28 785	150
28	1	45	2	20	176	170
11 683	594	23 362	2 942	9 729	74 092	180
37 944	4 145	141 109	20 555	43 629	311 374	190
7 768	186	7 166	496	3 506	37 461	210
371 175	23 925	953 316	128 270	350 557	2 593 426	Celkem

**11. Průměrné trvání 1 případu pracovní neschopnosti (ve dnech)
podle jednotlivých kapitol MKN-10 a hlavních tříd
klasifikace zaměstnání (KZAM)**

Kód	Kapitola MKN-10	Hlavní třída KZAM			
		vedoucí pracovníci	duševní pracovníci	tech., zdrav., ped. prac.	nižší administr. prac.
010	Některé infekční a parazitární nemoci	28,3	15,8	15,1	15,1
020	Novotvary	115,8	92,7	90,4	88,4
030	Nemoci krve, krevtovorných orgánů a některé poruchy mech. imunity	96,6	69,2	58,3	67,9
040	Nemoci endokrin., výž. a přeměny látek	78,7	56,1	60,8	60,2
050	Poruchy duševní a poruchy chování	81,5	71,3	67,0	71,7
060	Nemoci nervové soustavy	77,6	44,4	49,1	48,5
070	Nemoci oka a očních adnex	42,9	25,8	25,7	24,4
080	Nemoci ucha a bradavkového výběžku	34,4	20,6	20,1	22,2
090	Nemoci oběhové soustavy	82,2	55,6	51,6	53,5
100	Nemoci dýchací soustavy	22,0	14,1	13,8	14,5
110	Nemoci trávicí soustavy	42,3	23,2	21,4	21,2
120	Nemoci kůže a podkožního vaziva	37,2	23,4	24,1	24,0
130	Nem. sval. a kost. soustavy a poj. tkáně	62,8	48,7	46,5	50,4
140	Nemoci močové a pohlavní soustavy	38,1	27,8	27,0	26,0
150	Těhotenství, porod a šestinedělí	80,8	74,4	90,2	79,9
170	Vrozené vady, deformace a chromozomální abnormality	63,4	39,5	40,6	57,7
180	Příznaky, znaky a abnorm. klinické a laboratorní nálezy nezařazené jinde	53,1	30,9	33,4	32,0
190	Poranění, otravy aj. násl. vnějších příčin	65,4	46,4	44,0	44,4
210	Faktory ovlivňující zdravotní stav a kontakt se zdravotnickými službami	80,6	71,7	86,0	80,7
Celkem		49,4	30,6	29,6	29,9

**11. Průměrné trvání 1 případu pracovní neschopnosti (ve dnech)
podle jednotlivých kapitol MKN-10 a hlavních tříd
klasifikace zaměstnání (KZAM)**

Hlavní třída KZAM					Celkem	Kapitola MKN-10
služby, obchod	kval. dělníci v zem. a les.	řemeslníci, výrobci	obsluha strojů	pomocní pracovníci		
18,9	27,8	19,2	20,7	20,0	18,5	010
93,0	102,9	103,5	110,0	98,8	97,5	020
73,8	70,9	74,7	66,4	70,7	71,3	030
76,8	91,6	88,5	77,1	84,8	75,9	040
72,1	71,6	63,9	62,6	67,9	68,3	050
66,2	92,8	74,1	75,1	70,7	66,4	060
29,2	43,3	27,9	31,1	30,6	28,5	070
24,0	27,5	26,8	23,5	29,5	25,3	080
67,7	85,0	72,4	81,1	68,1	67,7	090
18,0	22,5	18,9	19,4	19,5	17,5	100
27,4	39,0	28,3	28,5	27,8	26,8	110
28,6	33,9	29,5	31,3	31,4	29,1	120
56,8	59,2	51,7	49,2	52,6	52,3	130
32,9	42,3	35,3	37,4	35,0	31,8	140
100,9	110,6	115,6	110,0	110,4	96,1	150
46,2	64,0	96,2	140,0	66,6	63,4	170
36,5	42,5	37,3	39,1	37,4	36,5	180
45,4	51,8	43,1	48,4	44,0	45,3	190
100,9	96,3	100,0	63,8	106,7	91,8	210
37,7	46,1	36,9	38,2	38,1	35,9	Celkem

12. Rozložení počtu případů pracovní neschopnosti podle délky trvání pracovní neschopnosti (Dekrementní řád)

Dny a intervaly délky trvání PN	Počty případů PN	Počty případů trvající T dnů ze 100 000 případů PN	Počty případů trvající T dnů a déle ze 100 000 případů PN	Počty prostonaných dnů připadající na případy trvající T dnů a déle ze 100 000 dnů	Podíl případů PN s prozatím. trváním T dnů nebo delším z denního stavu 100 000 případů
t	Celkem	$L_t - L_{t+1}$	L_t	C_t	S_t
1	13 566	523	100 000	100 000	100 000
2	21 519	830	99 477	99 985	97 207
3	36 917	1 423	98 647	99 939	94 428
4	49 973	1 927	97 224	99 820	91 673
5	78 806	3 039	95 297	99 604	88 958
6	82 783	3 192	92 258	99 180	86 296
7	155 688	6 003	89 066	98 645	83 719
8	110 211	4 250	83 063	97 471	81 231
9	88 183	3 400	78 813	96 522	78 911
10	97 512	3 760	75 413	95 667	76 710
11	96 579	3 724	71 653	94 617	74 603
12	118 959	4 587	67 929	93 473	72 602
13	106 212	4 095	63 342	91 935	70 705
14	142 675	5 502	59 247	90 448	68 936
15-21	393 613	15 177	53 745	88 297	67 281
22-28	214 106	8 256	38 568	80 667	58 044
29-35	146 717	5 657	30 312	74 902	51 196
36-42	96 724	3 730	24 655	69 845	45 743
43-49	76 224	2 939	20 925	65 782	41 235
50-56	59 679	2 301	17 986	62 006	37 390
57-63	54 285	2 093	15 685	58 600	34 066
64-70	38 078	1 468	13 592	55 092	31 175
71-77	31 796	1 226	12 124	52 345	28 641
78-84	31 083	1 199	10 898	49 811	26 373
85-91	25 501	983	9 699	47 098	24 343
92-105	36 379	1 403	8 716	44 682	22 529
106-119	26 674	1 028	7 313	40 822	19 375
120-147	38 290	1 477	6 285	37 592	16 702
148-182	36 714	1 416	4 808	32 085	12 344
183-210	24 856	958	3 392	25 559	8 316
211-238	12 208	471	2 434	20 301	6 024
239-273	11 561	446	1 963	17 348	4 298
274-301	8 053	310	1 517	14 159	2 591
302-329	7 987	308	1 207	11 669	1 522
330-364	10 842	418	899	8 955	694
365+	12 473	481	481	4 904	13

13. Počet případů pracovní neschopnosti podle pohlaví a intervalu délky trvání pracovní neschopnosti (ve dnech)

Dny a intervaly délky trvání PN ve dnech	Počet případů					
	muži		ženy		celkem	
	absol.	v %	absol.	v %	absol.	v %
1	7 088	0,5	6 478	0,5	13 566	0,5
2	10 996	0,8	10 523	0,8	21 519	0,8
3	18 518	1,4	18 399	1,5	36 917	1,4
4	25 953	1,9	24 020	1,9	49 973	1,9
5	41 815	3,1	36 991	2,9	78 806	3,0
6	43 004	3,2	39 779	3,2	82 783	3,2
7	80 956	6,1	74 732	5,9	155 688	6,0
8	56 821	4,3	53 390	4,2	110 211	4,2
9	45 357	3,4	42 826	3,4	88 183	3,4
10	49 505	3,7	48 007	3,8	97 512	3,8
11	50 281	3,8	46 298	3,7	96 579	3,7
12	62 227	4,7	56 732	4,5	118 959	4,6
13	55 322	4,1	50 890	4,1	106 212	4,1
14	74 849	5,6	67 826	5,4	142 675	5,5
15	29 445	2,2	27 984	2,2	57 429	2,2
16	24 811	1,9	23 135	1,8	47 946	1,8
17	28 589	2,1	27 336	2,2	55 925	2,2
18	26 259	2,0	24 887	2,0	51 146	2,0
19	30 546	2,3	28 490	2,3	59 036	2,3
20	26 697	2,0	24 771	2,0	51 468	2,0
21	36 979	2,8	33 684	2,7	70 663	2,7
22 - 28	112 545	8,4	101 561	8,1	214 106	8,3
29 - 35	78 859	5,9	67 858	5,4	146 717	5,7
36 - 42	52 006	3,9	44 718	3,6	96 724	3,7
43 - 49	40 330	3,0	35 894	2,9	76 224	2,9
50 - 56	31 384	2,3	28 295	2,3	59 679	2,3
57 - 63	28 781	2,2	25 504	2,0	54 285	2,1
64 - 70	19 781	1,5	18 297	1,5	38 078	1,5
71 - 77	16 370	1,2	15 426	1,2	31 796	1,2
78 - 84	15 844	1,2	15 239	1,2	31 083	1,2
85 - 91	13 242	1,0	12 259	1,0	25 501	1,0
92 - 182	61 953	4,6	76 104	6,1	138 057	5,3
183+	39 784	3,0	48 196	3,8	87 980	3,4
Celkem	1 336 897	100,0	1 256 529	100,0	2 593 426	100,0

**14. Počet případů pracovní neschopnosti podle skupin diagnóz
a intervalu délky trvání pracovní neschopnosti (ve dnech)**

Skupiny diagnóz	Interval délky trvání PN (ve dnech)		
	1	2-7	8-14
010 01 Průjem - diarrhoea a gastroenteritida inf. původu	636	13 432	8 596
010 02 Jiné střevní infekční nemoci	352	7 069	5 073
010 03 TBC dýchacího ústrojí	-	1	4
010 04 Jiná TBC	-	1	3
010 05 Některé zoonotické bakteriální nemoci	-	13	29
010 06 Spála	-	6	19
010 07 Jiné bakteriální nemoci	4	199	943
010 08 Syfilis	-	4	5
010 09 Gonokoková infekce	-	2	6
010 10 Ostat. infekce přenáš.převážně sexuálním způsobem	3	108	75
010 11 Jiné nemoci spirochétové, chlamyd., rickettsiízy	4	104	230
010 12 Virová encefalitida	-	14	22
010 13 Ostatní virové infekce centrální nervové soustavy	-	6	14
010 14 Virové horeč. a vir. hemorag. horeč. přenáš.členovci	-	6	7
010 15 Plané neštovice, spalničky a zarděnky	1	70	418
010 16 Pásový opar	8	451	1 698
010 17 Ost. virové infekce charakteriz. postiž.kůže a sliznice	9	442	696
010 18 Virová hepatitida	6	60	58
010 19 Onemocnění virem lidské imunodeficiency - HIV	-	2	5
010 20 Epidemický zánět průšnic	-	46	374
010 21 Infekční mononukleóza	-	27	56
010 22 Jiné virové nemoci	34	2 015	3 004
010 23 Mykózy	5	116	203
010 24 Protozoární nemoci	1	6	11
010 25 Helmintózy	-	10	4
010 26 Zavšivení, akarióza a jiná napadení	4	142	132
010 27 Následky infekčních a parazitárních nemocí	-	-	3
010 I. Některé infekční a parazitární nemoci	1 067	24 352	21 688
020 01 Zhoubné novotvary (ZN) rtu, dutiny ústní a hltanu	-	12	17
020 02 ZN žaludku	-	3	2
020 03 ZN tlustého střeva	1	20	12
020 04 ZN rektosigm. sp., rekta, řiti, řitního kanálu	1	25	12
020 05 Ostatní ZN trávicího ústrojí	-	17	25
020 06 ZN hrtanu	-	3	9

**14. Počet případů pracovní neschopnosti podle skupin diagnóz
a intervalu délky trvání pracovní neschopnosti (ve dnech)**

Interval délky trvání PN (ve dnech)					Celkem	Skupiny diagnóz	
15-21	22-28	29-91	92-182	183+			
2 180	829	1 265	153	98	27 189	01	010
1 492	643	968	93	52	15 742	02	010
4	2	15	29	70	125	03	010
1	-	1	4	6	16	04	010
22	8	43	6	6	127	05	010
20	4	11	-	-	60	06	010
767	466	989	144	64	3 576	07	010
4	3	4	1	1	22	08	010
3	-	3	1	1	16	09	010
47	25	47	7	3	315	10	010
252	167	440	140	95	1 432	11	010
18	17	116	60	22	269	12	010
16	12	81	35	19	183	13	010
2	4	8	1	1	29	14	010
453	204	176	4	1	1 327	15	010
1 392	841	1 214	112	35	5 751	16	010
445	200	274	28	13	2 107	17	010
40	26	158	82	98	528	18	010
2	2	2	-	2	15	19	010
384	178	199	19	-	1 200	20	010
65	55	210	40	8	461	21	010
1 105	376	504	61	17	7 116	22	010
174	118	254	32	10	912	23	010
8	13	32	8	3	82	24	010
5	5	9	6	-	39	25	010
41	27	34	2	1	383	26	010
4	13	88	1	5	114	27	010
8 946	4 238	7 145	1 069	631	69 136		010
21	20	70	53	195	388	01	020
10	5	58	39	126	243	02	020
8	16	168	89	327	641	03	020
18	20	148	53	355	632	04	020
6	13	146	91	232	530	05	020
3	6	22	16	87	146	06	020

14. Počet případů pracovní neschopnosti podle skupin diagnóz a intervalu délky trvání pracovní neschopnosti (ve dnech)

Skupiny diagnóz	Interval délky trvání PN (ve dnech)		
	1	2-7	8-14
020 07 ZN průdušnice, průdušky a plíce	1	10	8
020 08 Ostatní ZN dýchací soustavy	-	2	4
020 09 ZN kosti a kloubní chrupavky	2	3	8
020 10 Zhoubný melanom kůže	2	20	32
020 11 Jiné ZN kůže	-	35	75
020 12 ZN prsu	2	34	76
020 13 ZN děložního hrdla	-	19	6
020 14 Ostatní ZN ženských pohlavních orgánů	-	17	9
020 15 ZN prostaty	-	11	19
020 16 Ostatní ZN mužských pohlavních orgánů	-	6	13
020 17 Leukémie	1	12	10
020 18 Ostatní zhoubné novotvary	9	179	214
020 19 Novotvary in situ	-	21	47
020 20 Nezhoubné novotvary	53	1 146	2 412
020 21 Novotvary nejistého a neznámého chování	4	88	165
020 II. Novotvary	76	1 683	3 175
030 01 Anémie z nedostatku železa	2	70	103
030 02 Ostatní anémie	2	21	43
030 03 Vady koagulace, purpura aj. n. krve a krvetvor. org.	2	41	75
030 04 Některé poruchy mechanismu imunity	1	15	39
030 III. Nemoci krve, krvetvorných orgánů a ... imunity	7	147	260
040 01 Poruchy štítné žlázy	11	148	298
040 02 Diabetes mellitus závislý na inzulínu	10	162	291
040 03 Ostatní diabetes mellitus	3	112	435
040 04 Podvýživa	1	3	3
040 05 Obezita	1	19	49
040 06 Poruchy metabolismu lipoproteinů a jiné lipidémie	-	-	-
040 07 Ostatní nem. endokrinní, výživy a přeměny látek	3	44	67
040 IV. Nemoci endokrinní, výživy a přeměny látek	29	488	1 143
050 01 Poruchy duševní, por. chování způsob. užív. alkoholu	10	363	301
050 02 Por. duševní, por. chov. zp. užív. jiných psychoakt. látek	5	222	141
050 03 Schizofrenie, por. schizotypální a poruchy s bludy	7	81	167
050 04 Afektivní poruchy	28	432	793
050 05 Neurotické, stresové a somatoformní poruchy	241	3 391	5 000

**14. Počet případů pracovní neschopnosti podle skupin diagnóz
a intervalu délky trvání pracovní neschopnosti (ve dnech)**

Interval délky trvání PN (ve dnech)					Celkem	Skupiny diagnóz	
15-21	22-28	29-91	92-182	183+			
13	17	174	122	395	740	07	020
3	2	18	6	23	58	08	020
2	6	25	9	21	76	09	020
39	35	118	47	93	386	10	020
72	54	137	22	25	420	11	020
96	87	395	225	1 191	2 106	12	020
13	13	96	65	142	354	13	020
28	19	160	113	308	654	14	020
24	28	247	102	188	619	15	020
15	14	63	67	142	320	16	020
5	9	50	19	144	250	17	020
192	153	655	382	1 047	2 831	18	020
47	32	110	30	24	311	19	020
2 291	1 411	7 934	1 229	512	16 988	20	020
155	108	400	123	153	1 196	21	020
3 061	2 068	11 194	2 902	5 730	29 889		020
101	90	374	116	53	909	01	030
50	33	115	51	34	349	02	030
25	34	123	40	49	389	03	030
22	16	88	50	54	285	04	030
198	173	700	257	190	1 932		030
377	407	2 207	685	436	4 569	01	040
268	175	687	271	378	2 242	02	040
479	222	828	247	292	2 618	03	040
2	1	13	3	2	28	04	040
58	42	158	17	18	362	05	040
-	-	-	-	-	-	06	040
41	35	86	31	33	340	07	040
1 225	882	3 979	1 254	1 159	10 159		040
230	140	854	666	160	2 724	01	050
85	50	190	132	43	868	02	050
165	168	672	361	430	2 051	03	050
734	655	2 962	1 529	1 418	8 551	04	050
3 698	2 648	9 125	3 304	2 233	29 640	05	050

**14. Počet případů pracovní neschopnosti podle skupin diagnóz
a intervalu délky trvání pracovní neschopnosti (ve dnech)**

Skupiny diagnóz	Interval délky trvání PN (ve dnech)		
	1	2-7	8-14
050 06 Mentální retardace	-	5	7
050 07 Poruchy psychického výv. a chov., emocí - z děts., dosp.	2	5	10
050 08 Ostatní duševní poruchy a poruchy chování	9	120	151
050 V. Poruchy duševní a poruchy chování	302	4 619	6 570
060 01 Zánětlivé nemoci centrální nervové soustavy (CNS)	1	13	23
060 02 Parkinsonova nemoc	-	6	7
060 03 Demyelinizující nemoci CNS	5	107	196
060 04 Epilepsie	80	447	448
060 05 Migréna a jiné syndromy bolesti hlavy	645	2 131	1 081
060 06 Myasthenia gravis a jiné myopatie	-	8	12
060 07 Mozková obrna a jiné syndromy ochrnutí	3	4	12
060 08 Ostatní nemoci nervové soustavy	31	644	1 440
060 VI. Nemoci nervové soustavy	765	3 360	3 219
070 01 Záněty očního víčka a onemocnění spojivky	122	3 423	3 432
070 02 Glaukom	1	477	165
070 03 Slepota a slabozrakost	-	13	17
070 04 Ostatní nemoci oka a očních adnex	33	1 308	2 015
070 VII. Nemoci oka a očních adnex	156	5 221	5 629
080 01 Zánět střed. ucha, brad. výb., zán. aj. on. Eustach. trub.	10	702	1 858
080 02 Jiná onem. středního ucha a bradavkového výběžku	1	25	70
080 03 Nedoslýchavost, ztráta sluchu	4	131	671
080 04 Ostatní nemoci ucha	30	1 122	2 238
080 VIII. Nemoci ucha a bradavkového výběžku	45	1 980	4 837
090 01 Akutní revmatická horečka	-	18	39
090 02 Chronické revmatické choroby srdeční	1	31	48
090 03 Esenciální (primární) hypertenze	97	2 106	4 011
090 04 Jiná hypertenzní onemocnění	11	247	409
090 05 Akutní a pokračující infarkt myokardu	6	24	48
090 06 Ostatní ischemické nemoci srdeční	8	599	925
090 07 Plicní embolie	2	19	43
090 08 Jiné formy srdečních onemocnění	23	580	878
090 09 Cévní nemoci mozku	19	151	281
090 10 Ateroskleróza	2	105	179

**14. Počet případů pracovní neschopnosti podle skupin diagnóz
a intervalu délky trvání pracovní neschopnosti (ve dnech)**

Interval délky trvání PN (ve dnech)					Celkem	Skupiny diagnóz	
15-21	22-28	29-91	92-182	183+			
3	3	4	1	-	23	06	050
10	7	26	14	9	83	07	050
125	107	470	215	208	1 405	08	050
5 050	3 778	14 303	6 222	4 501	45 345		050
16	12	86	50	37	238	01	060
11	14	22	17	53	130	02	060
215	192	554	198	298	1 765	03	060
287	203	785	263	213	2 726	04	060
550	337	927	222	134	6 027	05	060
11	15	68	11	32	157	06	060
20	49	101	2	4	195	07	060
1 824	1 817	7 446	3 087	1 907	18 196	08	060
2 934	2 639	9 989	3 850	2 678	29 434		060
1 247	521	808	94	55	9 702	01	070
69	46	164	41	26	989	02	070
18	15	27	6	2	98	03	070
1 197	830	2 805	526	331	9 045	04	070
2 531	1 412	3 804	667	414	19 834		070
1 022	538	846	86	39	5 101	01	080
51	40	177	23	4	391	02	080
346	149	286	50	36	1 673	03	080
1 084	544	1 131	177	78	6 404	04	080
2 503	1 271	2 440	336	157	13 569		080
17	14	19	6	5	118	01	090
23	17	63	24	57	264	02	090
3 479	2 462	8 060	2 058	1 508	23 781	03	090
342	277	895	214	182	2 577	04	090
55	70	562	392	702	1 859	05	090
823	591	3 024	1 230	2 162	9 362	06	090
42	36	210	92	84	528	07	090
589	451	1 640	587	740	5 488	08	090
209	208	1 124	509	1 009	3 510	09	090
129	122	672	264	428	1 901	10	090

14. Počet případů pracovní neschopnosti podle skupin diagnóz a intervalu délky trvání pracovní neschopnosti (ve dnech)

Skupiny diagnóz			Interval délky trvání PN (ve dnech)		
			1	2-7	8-14
090	11	Jiné nemoci tepen, tepének, vlásečnic	7	78	138
090	12	Zánět žil, trombóza vrátnice a jiná žilní embolie	8	310	1 035
090	13	Žilní městky dolních končetin	25	607	1 428
090	14	Hemoroidy	49	908	1 543
090	15	Jiné nemoci žil, mízních cév a mízních uzlin NJ	2	116	251
090	16	Jiné nemoci oběhové soustavy	56	382	268
090		IX. Nemoci oběhové soustavy	316	6 281	11 524
100	01	Akutní zánět mandlí	158	21 450	69 170
100	02	Jiné akutní infekce horních cest dýchacích	1 817	135 413	269 021
100	03	Chřipka	671	40 158	64 655
100	04	Záněty plic	6	406	1 635
100	05	Jiné akutní infekce dolní části dýchacího ústrojí	84	9 866	37 329
100	06	Bronchitis, emfysema aj. chr. obstruktivní plicní nem.	26	1 089	3 412
100	07	Astma, astmatický stav	43	685	1 639
100	08	Ostatní nemoci dýchací soustavy	59	1 345	3 123
100		X. Nemoci dýchací soustavy	2 864	210 412	449 984
110	01	Nemoci ústní dutiny, slinných žláz a čelistí	930	12 744	12 183
110	02	Žaludeční a dvanáct.vřed, peptický vřed neurč. lok.	65	749	1 263
110	03	Zánět žaludku a dvanáctníku	220	3 553	2 831
110	04	Jiné nemoci jícnu, žaludku a dvanáctníku	1 790	20 919	14 995
110	05	Nemoci appendixu	12	338	519
110	06	Kýly	17	259	702
110	07	Neinfekční zánět tenkého a tlustého střeva	519	11 413	7 714
110	08	Jiné nemoci střev a nemoci pobříšnice	214	3 410	2 727
110	09	Alkoholické onemocnění jater	4	35	41
110	10	Ostatní nemoci jater	12	200	339
110	11	Žlučové kameny	46	734	1 050
110	12	Jiné nemoci žlučníku a žlučových cest	8	237	301
110	13	Akutní zánět slinivky břišní a jiné nemoci slin. břišní	5	146	320
110	14	Jiné nemoci trávicí soustavy	36	698	619
110		XI. Nemoci trávicí soustavy	3 878	55 435	45 604
120	01	Infekce kůže a podkožního vaziva	104	4 043	7 339
120	02	Dermatitida a ekzém	61	1 823	3 111
120	03	Psoriáza - lupénka	4	73	174

**14. Počet případů pracovní neschopnosti podle skupin diagnóz
a intervalu délky trvání pracovní neschopnosti (ve dnech)**

Interval délky trvání PN (ve dnech)					Celkem	Skupiny diagnóz	
15-21	22-28	29-91	92-182	183+			
112	97	362	127	127	1 048	11	090
1 063	736	2 723	757	418	7 050	12	090
1 462	1 359	7 261	1 150	498	13 790	13	090
1 038	745	1 998	347	123	6 751	14	090
193	148	492	93	70	1 365	15	090
131	57	180	43	34	1 151	16	090
9 707	7 390	29 285	7 893	8 147	80 543		090
21 811	6 755	7 457	759	269	127 829	01	100
100 744	34 093	42 793	5 107	2 276	591 264	02	100
23 869	8 234	11 039	1 377	703	150 706	03	100
1 641	1 191	3 005	382	181	8 447	04	100
21 415	8 658	12 000	1 299	592	91 243	05	100
2 310	1 273	2 604	514	468	11 696	06	100
1 274	926	2 255	443	390	7 655	07	100
2 663	1 979	3 132	388	229	12 918	08	100
175 727	63 109	84 285	10 269	5 108	1 001 758		100
2 640	842	1 146	116	82	30 683	01	110
1 005	772	2 907	648	293	7 702	02	110
1 143	607	1 614	266	123	10 357	03	110
5 825	3 099	7 464	1 393	720	56 205	04	110
576	619	2 487	165	59	4 775	05	110
863	913	6 941	870	236	10 801	06	110
2 135	908	2 005	500	433	25 627	07	110
1 277	787	2 207	380	283	11 285	08	110
53	44	180	77	118	552	09	110
247	167	806	307	357	2 435	10	110
1 098	1 113	4 912	615	195	9 763	11	110
215	142	558	103	38	1 602	12	110
262	210	860	278	219	2 300	13	110
320	212	707	125	99	2 816	14	110
17 659	10 435	34 794	5 843	3 255	176 903		110
4 183	2 174	4 160	538	316	22 857	01	120
2 152	1 352	3 142	533	230	12 404	02	120
261	276	1 123	153	96	2 160	03	120

**14. Počet případů pracovní neschopnosti podle skupin diagnóz
a intervalu délky trvání pracovní neschopnosti (ve dnech)**

Skupiny diagnóz	Interval délky trvání PN (ve dnech)		
	1	2-7	8-14
120 04 Ostatní nemoci kůže a podkožního vaziva	74	1 617	2 624
120 XII. Nemoci kůže a podkožního vaziva	243	7 556	13 248
130 01 Zánětlivé polyartropatie	18	1 513	3 344
130 02 Artrózy	41	1 203	3 493
130 03 Systémová onemocnění pojivové tkáně	-	85	189
130 04 Onemocnění krčních aj. meziobratlových plotének	97	1 953	3 958
130 05 Jiné dorzopatie, spondylopatie	840	25 758	58 062
130 06 Onemocnění měkké tkáně	135	4 739	11 313
130 07 Ostatní nemoci svalové a kosterní soustavy	61	2 014	4 511
130 XIII. Nem. svalové a kosterní soustavy a poj. tkáně	1 192	37 265	84 870
140 01 Akutní a rychle postupující nefritický syndrom	-	14	37
140 02 Jiné nemoci glomerulů	3	76	144
140 03 Tubulo - intersticiální nemoci ledvin	1	286	983
140 04 Selhání ledvin	1	23	42
140 05 Kameny v močovém ústrojí	37	1 288	2 053
140 06 Zánět močového měchýře	163	6 190	12 550
140 07 Jiné nemoci ledvin, močovodů a močové soustavy	26	1 283	2 746
140 08 Zbytnění prostaty	6	229	206
140 09 Jiné nemoci mužských pohlavních orgánů	9	293	736
140 10 Nemoci prsu	3	78	258
140 11 Zánět vejcovodů a vaječníků	7	410	1 184
140 12 Jiná zánětlivá onem. ženských pánevních orgánů	18	535	1 238
140 13 Nezáánětlivá onem. ženského pohlavního ústrojí	304	5 956	6 729
140 14 Onem. močové a pohl. soustavy po výkonech, NJ	6	119	189
140 XIV. Nemoci močové a pohlavní soustavy	584	16 780	29 095
150 01 Mimoděložní těhotenství	4	40	127
150 02 Samovolný potrat	3	202	302
150 03 Lékařský potrat	45	530	216
150 04 Ostatní těhotenství končící potratem	5	495	624
150 05 Edém, proteinurie a hypertenzní onemocnění	-	11	23
150 06 Jiná onem. matky převáž. v souvislosti s těhotenstvím	13	635	1 172
150 07 Péče o matku ve vztahu k plodu	4	78	156
150 08 Komplikace porodu	2	14	11
150 09 Spontánní porod jediného dítěte	1	1	1
150 10 Ostatní porody	1	1	1

**14. Počet případů pracovní neschopnosti podle skupin diagnóz
a intervalu délky trvání pracovní neschopnosti (ve dnech)**

Interval délky trvání PN (ve dnech)					Celkem	Skupiny diagnóz	
15-21	22-28	29-91	92-182	183+			
1 724	1 030	1 906	288	167	9 430	04	120
8 320	4 832	10 331	1 512	809	46 851		120
2 266	1 733	4 403	1 081	829	15 187	01	130
4 719	3 707	12 369	4 121	4 055	33 708	02	130
150	97	243	68	84	916	03	130
3 663	2 957	9 662	2 615	2 053	26 958	04	130
48 672	35 614	113 810	26 211	14 883	323 850	05	130
11 082	8 860	28 491	6 367	3 234	74 221	06	130
4 438	3 488	14 413	4 445	1 981	35 351	07	130
74 990	56 456	183 391	44 908	27 119	510 191		130
23	16	30	5	8	133	01	140
62	42	96	29	48	500	02	140
719	433	853	160	92	3 527	03	140
50	31	107	58	108	420	04	140
1 473	955	2 383	496	193	8 878	05	140
5 642	2 583	4 534	722	352	32 736	06	140
1 475	823	2 100	366	197	9 016	07	140
169	156	677	136	73	1 652	08	140
737	588	1 369	181	66	3 979	09	140
245	159	378	58	53	1 232	10	140
893	532	1 246	220	100	4 592	11	140
880	491	1 021	193	69	4 445	12	140
5 651	3 822	8 754	1 319	1 255	33 790	13	140
136	109	391	85	59	1 094	14	140
18 155	10 740	23 939	4 028	2 673	105 994		140
144	114	353	25	43	850	01	150
193	129	307	43	19	1 198	02	150
104	45	107	26	5	1 078	03	150
429	246	435	85	72	2 391	04	150
16	9	54	95	28	236	05	150
1 018	727	4 190	7 171	4 305	19 231	06	150
178	160	990	889	505	2 960	07	150
19	15	129	111	65	366	08	150
-	1	28	21	11	64	09	150
4	3	7	18	12	47	10	150

14. Počet případů pracovní neschopnosti podle skupin diagnóz a intervalu délky trvání pracovní neschopnosti (ve dnech)

Skupiny diagnóz			Interval délky trvání PN (ve dnech)		
			1	2-7	8-14
150	11	Komplikace spojené převážně s šestinedělím	-	16	15
150		XV. Těhotenství, porod a šestinedělí	78	2 023	2 648
170		XVII. Vrozené vady, deformace a chrom. abnorm.	1	18	30
180		XVIII. Příznaky, znaky a ... nálezy nezařazené jinde	993	15 045	17 987
190	01	Zlomenina kostí lebky a obličeje	9	251	495
190	02	Zlomenina krku, hrudníku a páneve	4	134	450
190	03	Zlomenina kosti stehenní	2	13	11
190	04	Zlomenina jiných částí končetin	36	896	2 255
190	05	Zlomeniny postihující více částí těla	3	1	2
190	06	Vymknutí, podvrtnutí a natažení kloubů, vazů	83	4 504	11 070
190	07	Poranění oka a očnice	21	917	955
190	08	Nitrolební poranění	21	814	1 524
190	09	Poranění jiných vnitřních orgánů	1	17	43
190	10	Drtivé poranění, traumatické amputace	3	51	117
190	11	Jiná poranění určitých, NS a více částí těla	377	14 015	34 009
190	12	Účinky cizího tělesa vniklého přiroz. otvorem těla	103	2 998	2 147
190	13	Popáleniny a poleptání	25	1 010	2 056
190	14	Otrava léky, léčivy, návykovými a biolog. látkami	6	96	95
190	15	Toxické účinky látek ze zdrojů převáž. mimo lékař.	26	344	174
190	16	Syndromy týrání	-	2	4
190	17	Omrzliny a jiné NS účinky vnějších příčin	96	1 255	737
190	18	Některé časné kompl. úrazů a kompl. zdr. péče NJ	3	66	105
190	19	Následky poranění, otravy aj. násl. vněj. příčin	3	68	113
190		XIX. Poranění, otravy a ...následky vnějších příčin	822	27 452	56 362
005	01	Celková prohlídka, vyš. osob bez obtíží n. uved. dg.	-	-	-
210	02	Vyšetření a návštěva pro administrativní účely	-	-	-
210	03	Jiná pozorování, prohlídky a vyšetření	1	8	9
210	04	Osoby s potenciálně ohrož. zdravím ... přenos. nem.	-	1	4
210	05	Osoby se zdravot. sl. - okol. související s reprodukcí	20	553	1 130
210	06	Osoby se zdravot. sl. - urč. výkonů a zdravotní péče	9	165	284
210	07	Jiné faktory ovlivňující zdravotní stav	118	4 819	1 018
210	08	Pacient s transplantovaným orgánem a tkání	-	20	12
210	09	Pacient se srdečním a cév. implantátem a transpl.	-	3	1
210		XXI. Faktory ovl. zdravot. stav a kont. se zdravot. sl.	148	5 569	2 458
		Celkem	13 566	425 686	760 331

**14. Počet případů pracovní neschopnosti podle skupin diagnóz
a intervalu délky trvání pracovní neschopnosti (ve dnech)**

Interval délky trvání PN (ve dnech)					Celkem	Skupiny diagnóz	
15-21	22-28	29-91	92-182	183+			
10	13	94	133	83	364	11	150
2 115	1 462	6 694	8 617	5 148	28 785		150
17	14	59	24	13	176		170
10 176	6 203	17 028	3 945	2 715	74 092		180
392	259	790	129	77	2 402	01	190
543	696	3 430	908	748	6 913	02	190
31	42	298	292	463	1 152	03	190
2 856	3 617	26 531	8 901	4 094	49 186	04	190
5	2	13	12	37	75	05	190
11 403	9 770	29 157	5 385	2 000	73 372	06	190
352	164	278	71	69	2 827	07	190
1 256	796	2 162	601	479	7 653	08	190
49	35	186	44	33	408	09	190
106	127	849	362	224	1 839	10	190
28 370	18 033	41 713	6 455	2 633	145 605	11	190
595	174	185	18	10	6 230	12	190
1 689	965	1 716	187	117	7 765	13	190
48	39	112	28	22	446	14	190
73	26	92	25	12	772	15	190
-	1	-	-	1	8	16	190
284	133	298	45	21	2 869	17	190
72	37	162	34	27	506	18	190
177	132	579	204	70	1 346	19	190
48 301	35 048	108 551	23 701	11 137	311 374		190
-	-	-	-	-	-	01	210
-	-	-	-	-	-	02	210
4	3	16	2	3	46	03	210
1	1	1	-	-	8	04	210
1 075	965	6 274	10 491	6 258	26 766	05	210
384	302	890	133	37	2 204	06	210
512	659	908	100	73	8 207	07	210
17	14	56	32	20	171	08	210
5	12	31	2	5	59	09	210
1 998	1 956	8 176	10 760	6 396	37 461		210
393 613	214 106	560 087	138 057	87 980	2 593 426		Celkem

15.1 Rozložení počtu práce neschopných osob podle celkového počtu PN, pohlaví a věkových skupin - absolutně

Celkový počet PN	Věková skupina					
	-19	20-24	25-29	30-34	35-39	40-44
Muži						
1	11 103	66 069	88 238	87 365	65 710	63 795
2	4 919	28 778	32 100	29 072	20 536	19 291
3	2 237	11 754	10 852	8 564	5 896	5 121
4	1 009	4 747	3 564	2 721	1 907	1 536
5	376	1 739	1 192	799	522	410
6	159	672	448	305	210	153
7	67	254	159	111	55	55
8	30	97	68	51	33	22
9+	14	89	54	36	30	29
Celkem PN	35 372	194 061	210 115	189 476	136 927	127 715
Celkem osob	19 914	114 199	136 675	129 024	94 899	90 412
Počet PN/os	1,8	1,7	1,5	1,5	1,4	1,4
Ženy						
1	7 778	56 458	81 647	81 013	69 807	72 806
2	3 034	20 776	25 883	26 386	23 729	23 871
3	1 288	6 949	7 412	7 373	6 242	6 303
4	525	2 441	2 350	2 225	1 927	1 832
5	201	858	627	582	474	459
6	84	375	268	245	223	176
7	34	126	76	56	53	49
8	14	42	33	28	31	30
9+	8	41	33	22	28	16
Celkem PN	21 743	136 782	170 937	170 022	148 316	150 878
Celkem osob	12 966	88 066	118 329	117 930	102 514	105 542
Počet PN/os	1,7	1,6	1,4	1,4	1,4	1,4

15.1 Rozložení počtu práce neschopných osob podle celkového počtu PN, pohlaví a věkových skupin - absolutně

Věková skupina					Celkem	Celkový počet PN
45-49	50-54	55-59	60-64	65+		
Muži						
62 069	73 542	73 213	25 940	7 478	624 522	1
18 176	20 661	20 097	5 630	1 539	200 799	2
4 368	4 886	4 448	1 140	282	59 548	3
1 207	1 231	1 142	278	78	19 420	4
330	286	197	54	15	5 920	5
129	104	92	17	8	2 297	6
29	24	18	3	1	776	7
25	13	6	2	1	348	8
10	13	2	-	-	277	9+
119 279	136 911	133 048	42 141	11 852	1 336 897	Celkem PN
86 343	100 760	99 215	33 064	9 402	913 907	Celkem osob
1,4	1,4	1,3	1,3	1,3	1,5	Počet PN/os
Ženy						
72 934	89 125	55 235	10 540	5 699	603 042	1
24 221	29 085	15 145	2 525	1 247	195 902	2
6 182	7 074	3 194	456	190	52 663	3
1 810	1 992	903	112	49	16 166	4
374	403	149	25	5	4 157	5
173	196	91	9	5	1 845	6
32	22	21	2	-	471	7
18	26	11	2	-	235	8
12	28	7	1	1	197	9+
150 562	180 323	100 313	17 625	9 028	1 256 529	Celkem PN
105 756	127 951	74 756	13 672	7 196	874 678	Celkem osob
1,4	1,4	1,3	1,3	1,3	1,4	Počet PN/os

15.2 Rozložení počtu práce neschopných osob podle celkového počtu PN, pohlaví a věkových skupin - na 100 000 nemocensky pojištěných osob

Celkový počet PN	Věková skupina					
	-19	20-24	25-29	30-34	35-39	40-44
Muži						
1	36 059	30 471	25 767	24 885	23 498	23 169
2	15 975	13 272	9 374	8 281	7 344	7 006
3	7 265	5 421	3 169	2 439	2 108	1 860
4	3 277	2 189	1 041	775	682	558
5	1 221	802	348	228	187	149
6	516	310	131	87	75	56
7	218	117	46	32	20	20
8	97	45	20	15	12	8
9+	45	41	16	10	11	11
Celkem PN	114 878	89 500	61 357	53 971	48 965	46 382
Celkem osob	64 675	52 668	39 911	36 752	33 936	32 835
Ženy						
1	29 606	28 279	29 268	26 918	26 224	26 098
2	11 548	10 406	9 278	8 767	8 914	8 557
3	4 903	3 481	2 657	2 450	2 345	2 259
4	1 998	1 223	842	739	724	657
5	765	430	225	193	178	165
6	320	188	96	81	84	63
7	129	63	27	19	20	18
8	53	21	12	9	12	11
9+	30	21	12	7	11	6
Celkem PN	82 761	68 511	61 276	56 494	55 717	54 084
Celkem osob	49 353	44 110	42 418	39 185	38 511	37 833

15.2 Rozložení počtu práce neschopných osob podle celkového počtu PN, pohlaví a věkových skupin - na 100 000 nemocensky pojištěných osob

Věková skupina					Celkem	Celkový počet PN
45-49	50-54	55-59	60-64	65+		
Muži						
23 736	25 691	30 756	37 642	19 383	26 137	1
6 951	7 218	8 442	8 170	3 989	8 404	2
1 670	1 707	1 869	1 654	731	2 492	3
462	430	480	403	202	813	4
126	100	83	78	39	248	5
49	36	39	25	21	96	6
11	8	8	4	3	32	7
10	5	3	3	3	15	8
4	5	1	-	-	12	9+
45 614	47 829	55 892	61 152	30 720	55 951	Celkem PN
33 019	35 200	41 679	47 980	24 370	38 248	Celkem osob
Ženy						
26 505	30 633	44 434	23 291	27 215	28 612	1
8 802	9 997	12 184	5 580	5 955	9 295	2
2 247	2 431	2 569	1 008	907	2 499	3
658	685	726	247	234	767	4
136	139	120	55	24	197	5
63	67	73	20	24	88	6
12	8	17	4	-	22	7
7	9	9	4	-	11	8
4	10	6	2	5	9	9+
54 715	61 979	80 698	38 947	43 112	59 618	Celkem PN
38 433	43 978	60 138	30 212	34 363	41 501	Celkem osob

**16. Rozložení počtu případů podle dne začátku pracovní neschopnosti
a intervalu délky trvání PN (ve dnech)**

Den v týdnu	Interval délky trvání (ve dnech)				
	1-3	4-7	8-14	15-21	22-28
Pondělí	23 996	139 062	257 942	121 812	65 010
Úterý	14 462	80 886	156 862	73 054	39 850
Středa	14 698	63 535	131 358	65 286	36 322
Čtvrtek	7 367	48 822	100 200	55 211	29 846
Pátek	8 144	25 937	85 207	55 930	29 851
Sobota	1 440	5 357	16 784	12 450	7 112
Neděle	1 895	3 651	11 978	9 870	6 115
Celkem	72 002	367 250	760 331	393 613	214 106

**17. Rozložení počtu případů PN podle dne nástupu do práce
a intervalu délky trvání PN (ve dnech)**

Den v týdnu	Interval délky trvání (ve dnech)				
	1-3	4-7	8-14	15-21	22-28
Pondělí	6 455	175 709	336 848	185 185	99 069
Úterý	4 867	57 802	90 349	45 230	22 680
Středa	10 970	39 144	108 150	56 887	35 102
Čtvrtek	20 570	19 884	73 647	31 840	15 779
Pátek	12 879	19 712	39 431	17 934	10 511
Sobota	14 377	46 701	92 153	43 075	22 432
Neděle	1 884	8 298	19 753	13 462	8 533
Celkem	72 002	367 250	760 331	393 613	214 106

**16. Rozložení počtu případů podle dne začátku pracovní neschopnosti
a intervalu délky trvání PN (ve dnech)**

Interval délky trvání (ve dnech)			Celkem	Den v týdnu
29-91	92-182	183+		
169 388	40 522	25 820	843 552	Pondělí
102 815	25 298	15 622	508 849	Úterý
93 348	22 220	14 025	440 792	Středa
79 897	20 966	13 074	355 383	Čtvrtek
75 060	18 126	12 601	310 856	Pátek
20 271	6 195	3 870	73 479	Sobota
19 308	4 730	2 968	60 515	Neděle
560 087	138 057	87 980	2 593 426	Celkem

**17. Rozložení počtu případů PN podle dne nástupu do práce
a intervalu délky trvání PN (ve dnech)**

Interval délky trvání (ve dnech)			Celkem	Den v týdnu
29-91	92-182	183+		
245 201	49 704	20 508	1 118 679	Pondělí
60 908	15 955	12 325	310 116	Úterý
90 122	22 537	13 565	376 477	Středa
40 835	12 897	10 241	225 693	Čtvrtek
33 335	10 855	11 206	155 863	Pátek
63 342	16 824	11 893	310 797	Sobota
26 344	9 285	8 242	95 801	Neděle
560 087	138 057	87 980	2 593 426	Celkem

**18. Počet případů pracovní neschopnosti podle intervalu délky trvání PN
(ve dnech), pohlaví a věkových skupin**

Věková skupina	Interval délky trvání pracovní neschopnosti (ve dnech)								Celkem
	1	2-7	8-14	15-21	22-28	29-91	92-182	183+	
Muži									
-19	447	9 702	11 848	3 846	1 636	2 845	261	59	30 644
20-24	2 375	49 774	70 820	27 837	12 794	25 121	3 168	1 092	192 981
25-29	1 727	46 739	71 677	31 906	15 963	34 823	5 370	2 034	210 239
30-34	938	35 832	62 265	30 067	15 715	37 253	6 559	2 620	191 249
35-39	492	22 086	42 472	21 980	11 833	30 425	5 846	2 637	137 771
40-44	378	17 262	36 369	20 348	11 775	32 108	6 567	3 304	128 111
45-49	237	13 032	29 815	18 909	11 366	33 376	7 826	4 546	119 107
50-54	248	12 177	30 787	20 938	13 479	40 985	10 435	7 833	136 882
55-59	166	10 057	27 162	19 638	12 745	40 752	11 644	11 376	133 540
60-64	64	3 494	8 641	6 121	4 047	13 891	3 869	4 201	44 328
65+	16	1 087	2 506	1 736	1 192	5 018	408	82	12 045
Celkem	7 088	221 242	394 362	203 326	112 545	296 597	61 953	39 784	1 336 897
Ženy									
-19	347	5 506	6 996	2 686	1 123	1 944	355	150	19 107
20-24	1 644	34 042	47 692	18 673	8 317	16 668	5 424	2 946	135 406
25-29	1 290	38 546	53 104	22 470	10 700	25 729	12 025	7 108	170 972
30-34	869	30 887	51 924	24 941	12 746	30 868	11 424	6 577	170 236
35-39	635	24 710	45 882	23 268	12 384	29 754	7 766	4 062	148 461
40-44	535	22 163	44 736	24 142	13 109	34 109	7 890	4 382	151 066
45-49	459	17 970	40 056	24 296	13 721	38 326	9 256	5 668	149 752
50-54	427	18 016	44 368	29 179	17 250	48 639	13 053	9 458	180 390
55-59	207	9 699	24 410	16 217	9 572	28 050	8 139	7 612	103 906
60-64	44	2 065	4 798	2 975	1 721	5 713	520	195	18 031
65+	21	840	2 003	1 440	918	3 690	252	38	9 202
Celkem	6 478	204 444	365 969	190 287	101 561	263 490	76 104	48 196	1 256 529
Celkem									
-19	794	15 208	18 844	6 532	2 759	4 789	616	209	49 751
20-24	4 019	83 816	118 512	46 510	21 111	41 789	8 592	4 038	328 387
25-29	3 017	85 285	124 781	54 376	26 663	60 552	17 395	9 142	381 211
30-34	1 807	66 719	114 189	55 008	28 461	68 121	17 983	9 197	361 485
35-39	1 127	46 796	88 354	45 248	24 217	60 179	13 612	6 699	286 232
40-44	913	39 425	81 105	44 490	24 884	66 217	14 457	7 686	279 177
45-49	696	31 002	69 871	43 205	25 087	71 702	17 082	10 214	268 859
50-54	675	30 193	75 155	50 117	30 729	89 624	23 488	17 291	317 272
55-59	373	19 756	51 572	35 855	22 317	68 802	19 783	18 988	237 446
60-64	108	5 559	13 439	9 096	5 768	19 604	4 389	4 396	62 359
65+	37	1 927	4 509	3 176	2 110	8 708	660	120	21 247
Celkem	13 566	425 686	760 331	393 613	214 106	560 087	138 057	87 980	2 593 426

Seznam skupin diagnóz a k nim odpovídající diagnózy podle MKN-10

Kód skupiny	Název kapitoly / diagnózy	Kód diagnózy (MKN-10)
010 01	Průjem - diarrhoea a gastroenteritida předpokládaného infekčního původu	A09
010 02	Jiné střevní infekční nemoci	A00-A08
010 03	TBC dýchacího ústrojí bakteriologicky a histologicky ověřená i neověřená	A15-A16
010 04	Jiná TBC	A17-A19
010 05	Některé zoonotické bakteriální nemoci	A20-A28
010 06	Spála	A38
010 07	Jiné bakteriální nemoci vyjma spály	A30-A37,A39-A49
010 08	Syfilis	A50-A53
010 09	Gonokoková infekce	A54
010 10	Ostatní infekce přenášené převážně sexuálním způsobem	A55-A64
010 11	Jiné nemoci spirochétové, jiné nemoci způsobené chlamydiemi a rickettsií	A65-A79
010 12	Virová encefalitida	A83-A86
010 13	Ostatní virové infekce centrální nervové soustavy (CNS)	A80-A82, A87-A89
010 14	Virové horečky a virové hemoragické horečky přenášené členovci	A90-A99
010 15	Varicella - plané neštovice, spalničky - morbilli, zarděnky - rubeola	B01,B05,B06
010 16	Herpes zoster - pásový opar	B02
010 17	Ostatní virové infekce charakterizované poškozením kůže a sliznice	B00,B03-B04 B07-B09
010 18	Virová hepatitida	B15-B19
010 19	Onemocnění virem lidské imunodeficiency (HIV)	B20-B24
010 20	Epidemický zánět průšnic - parotitis epidemica	B26
010 21	Infekční mononukleóza	B27
010 22	Jiné virové nemoci vyjma parotitis a infekční mononukleózy	B25,B30-B34
010 23	Mykózy	B35-B49
010 24	Protozoární nemoci	B50-B64
010 25	Helmintózy - hlístové nemoci	B65-B83
010 26	Zavšivení, akarióza a jiná napadení	B85-B89
010 27	Následky infekčních a parazitárních nemocí; bakteriální, virová a jiná infekční agens, jiné a neurč. infekční nemoci	B90-B99
010	I. Některé infekční a parazitární nemoci	A00-B99
020 00	Zhoubné novotvary (ZN)	C00-C97
020 01	ZN rtu, dutiny ústní a hltanu	C00-C14
020 02	ZN žaludku	C16

Seznam skupin diagnóz a k nim odpovídající diagnózy podle MKN-10

Kód skupiny	Název kapitoly / diagnózy	Kód diagnózy (MKN-10)
020 03	ZN tlustého střeva	C18
020 04	ZN konečníku, rektosigmoideálního spojení, řiti a řitního kanálu	C19-C21
020 05	Ostatní ZN trávicího ústrojí	C15,C17,C22-C26
020 06	ZN hrtanu	C32
020 07	ZN trachey, bronchu a plicí - průdušnice, průdušky a plicí	C33-C34
020 08	Ostatní ZN dýchací soustavy a nitrohručních orgánů	C30,C31,C37-C39
020 09	ZN kostí a kloubní chrupavky	C40-C41
020 10	Zhoubný melanom kůže	C43
020 11	Jiné ZN kůže	C44
020 12	ZN prsu	C50
020 13	ZN hrdla děložního - cervicis uteri	C53
020 14	Ostatní ZN ženských pohlavních orgánů	C51-C52,C54-C58
020 15	ZN prostaty	C61
020 16	Ostatní ZN mužských pohlavních orgánů	C60,C62-C63
020 17	Leukémie	C91-C95
020 18	Ostatní zhoubné novotvary	C64-C90,C45-C49 C96,C97
020 19	Novotvary in situ	D00-D09
020 20	Nezhoubné novotvary	D10-D36
020 21	Novotvary nejistého a neznámého chování	D37-D48
020	II. Novotvary	C00-D48
030 01	Anémie z nedostatku železa	D50
030 02	Ostatní anémie	D51-D64
030 03	Vady koagulace, purpura a jiné krvácivé stavy, a jiné nemoci krve a krvetvorných orgánů	D65-D69,D70-D77
030 04	Některé poruchy mechanismu imunity	D80-D89
030	III. Nemoci krve, krvetvorných orgánů a některé poruchy týkající se mechanismu imunity	D50-D89
040 01	Poruchy štítné žlázy	E00-E07
040 02	Diabetes mellitus závislý na inzulínu	E10
040 03	Ostatní diabetes mellitus	E11-E14
040 04	Podvýživa - malnutrice	E40-E46
040 05	Obezita - otylost	E66
040 06	Poruchy metabolismu lipoproteinů a jiné lipidémie	E78

Seznam skupin diagnóz a k nim odpovídající diagnózy podle MKN-10

Kód skupiny	Název kapitoly / diagnózy	Kód diagnózy (MKN-10)
040 07	Ostatní nemoci endokrinní, výživy a přeměny látek	E15-E16,E20-E34,E35, E50-E65,E67-E77 E79-E89,E90
040	IV. Nemoci endokrinní, výživy a přeměny látek	E00-E90
050 01	Poruchy duševní a poruchy chování způsobené užíváním alkoholu	F10
050 02	Poruchy duševní a poruchy chování způsobené užíváním jiných psychoaktivních látek	F11-F19
050 03	Schizofrenie, poruchy schizotypální a poruchy s bludy	F20-F29
050 04	Afektivní poruchy	F30-F39
050 05	Neurotické, stresové a somatoformní poruchy	F40-F48
050 06	Mentální retardace	F70-F79
050 07	Poruchy psychického vývoje a poruchy chování a emocí se začátkem obvykle v dětství a dospívání	F80-F98
050 08	Ostatní duševní poruchy a poruchy chování	F00-F01,F02,F03-F09 F50-F69,F99
050	V. Poruchy duševní a poruchy chování	F00-F99
060 01	Zánětlivé nemoci CNS	G00-G09
060 02	Parkinsonova nemoc	G20
060 03	Demyelinizující nemoci CNS	G35-G37
060 04	Epilepsie	G40-G41
060 05	Migréna a jiné syndromy bolesti hlavy	G43-G44
060 06	Myasthenia gravis, primární poruchy svalů a jiné myopatie	G70-G72
060 07	Mozková obrna a jiné syndromy ochrnutí	G80-G83
060 08	Ostatní nemoci nervové soustavy	G10-G13,G21-G32 G45-G64,G73 G90-G99
060	VI. Nemoci nervové soustavy	G00-G99
070 01	Záněty očního víčka a onemocnění spojivky	H00-H01,H10-H13
070 02	Glaukom	H40-H42
070 03	Slepota a slabozrakost	H54
070 04	Ostatní nemoci oka a očních adnex	H02-H06,H15-H36 H43-H53,H55-H59
070	VII. Nemoci oka a očních adnex	H00-H59
080 01	Zánět středního ucha, bradavkového výběžku, zánět a jiná onemocnění Eustachovy trubice	H65-H70

Seznam skupin diagnóz a k nim odpovídající diagnózy podle MKN-10

Kód skupiny	Název kapitoly / diagnózy	Kód diagnózy (MKN-10)
080 02	Jiná onemocnění středního ucha a bradavkového výběžku	H71-H75
080 03	Nedoslýchavost, ztráta sluchu	H90-H91
080 04	Ostatní nemoci ucha	H60-H62,H80-H83 H92-H95
080	VIII. Nemoci ucha a bradavkového výběžku	H60-H95
090 01	Akutní revmatická horečka	I00-I02
090 02	Chronické revmatické choroby srdeční	I05-I09
090 03	Esenciální (primární) hypertenze	I10
090 04	Jiné hypertenzní nemoci	I11-I15
090 05	Akutní a pokračující infarkt myokardu	I21,I22
090 06	Ostatní ischemické nemoci srdeční	I20,I23-I25
090 07	Plicní embolie	I26
090 08	Jiné formy srdečních onemocnění	I30-I52
090 09	Cévní nemoci mozku	I60-I69
090 10	Ateroskleróza	I70
090 11	Jiné nemoci tepen, tepének a vlásečnic	I71-I79
090 12	Zánět žil, trombóza vrátnice a jiná žilní embolie a trombóza	I80-I82
090 13	Žilní městky - varices - dolních končetin	I83
090 14	Hemoroidy	I84
090 15	Jiné nemoci žil, mizních cév a mizních uzlin nezařazené jinde (NJ)	I85-I89
090 16	Jiné nemoci oběhové soustavy	I27-I28,I95-I99
090	IX. Nemoci oběhové soustavy	I00-I99
100 01	Akutní zánět mandlí - tonsillitis acuta	J03
100 02	Jiné akutní infekce horních cest dýchacích	J00-J02,J04-J06
100 03	Chřipka	J10-J11
100 04	Záněty plic	J12-J18
100 05	Jiné akutní infekce dolní části dýchacího ústrojí	J20-J22
100 06	Chronické nemoci dolní části dýchacího ústrojí vyjma astmatu a bronchiektazie	J40-J44
100 07	Astma a astmatický stav	J45-J46
100 08	Jiné nemoci dýchací soustavy	J30-J39,J47,J60-J99
100	X. Nemoci dýchací soustavy	J00-J99
110 01	Nemoci ústní dutiny, slinných žláz a čelistí	K00-K14
110 02	Žaludeční, dvanáctníkový vřed, peptický vřed neurčené lokalizace	K25-K27
110 03	Zánět žaludku a dvanáctníku	K29

Seznam skupin diagnóz a k nim odpovídající diagnózy podle MKN-10

Kód skupiny	Název kapitoly / diagnózy	Kód diagnózy (MKN-10)
110 04	Jiné nemoci jícnu, žaludku a dvanáctníku	K20-K23,K28 K30-K31
110 05	Nemoci appendixu - červovitého přívěsku	K35-K38
110 06	Kýly	K40-K46
110 07	Neinfekční zánět tenkého a tlustého střeva - enteritida a kolitida	K50-K52
110 08	Jiné nemoci střev a nemoci pobříšnice	K55-K67
110 09	Alkoholické onemocnění jater	K70
110 10	Ostatní nemoci jater	K71-K77
110 11	Žlučové kameny	K80
110 12	Jiné nemoci žlučníku a žlučových cest	K81-K83
110 13	Akutní zánět slinivky břišní a jiné nemoci slinivky břišní	K85-K86
110 14	Jiné nemoci trávicí soustavy	K87,K90-K93
110	XI. Nemoci trávicí soustavy	K00-K93
120 01	Infekce kůže a podkožního vaziva	L00-L08
120 02	Dermatitida a ekzém	L20-L27,L30
120 03	Psoriáza - lupénka	L40
120 04	Ostatní nemoci kůže a podkožního vaziva	L10-L14,L28-L29 L41-L44,L45,L50-L53 L54,L55-L60,L62, L63-L85,L86, L87-L98,L99
120	XII. Nemoci kůže a podkožního vaziva	L00-L99
130 01	Zánětlivé polyartropatie	M05-M14
130 02	Artrózy	M15-M19
130 03	Systémová onemocnění pojivové tkáně	M30-M36
130 04	Onemocnění krčních a jiných meziobratlových plotének	M50-M51
130 05	Deformující a jiné dorzopatie vyjma onemocnění meziobratlových plotének, spondylopatie	M40-M49,M53-M54
130 06	Onemocnění měkké tkáně	M60-M79
130 07	Ostatní nemoci svalové a kosterní soustavy	M00-M03,M20-M25 M80-M81, M82 M83-M89,M90 M91-M99
130	XIII. Nemoci svalové a kosterní soustavy a pojivové tkáně	M00-M99
140 01	Akutní a rychle postupující nefritický syndrom	N00-N01
140 02	Jiné nemoci glomerulů	N02-N08

Seznam skupin diagnóz a k nim odpovídající diagnózy podle MKN-10

Kód skupiny	Název kapitoly / diagnózy	Kód diagnózy (MKN-10)
140 03	Tubulo-intersticiální nemoci ledvin	N10-N16
140 04	Selhání ledvin	N17-N19
140 05	Urolitiáza - kameny v močovém ústrojí	N20-N23
140 06	Zánět močového měchýře - cystitis	N30
140 07	Jiné nemoci ledvin, močododů a močové soustavy	N25-N29,N31-N39
140 08	Zbytnění prostaty - hyperplasia prostatae	N40
140 09	Jiné nemoci mužských pohlavních orgánů	N41-N50,N51
140 10	Nemoci prsu	N60-N64
140 11	Zánět vejcovodů a vaječníků - salpingitis a oophoritis	N70
140 12	Jiná zánětlivá onemocnění ženských pánevních orgánů	N71-N77
140 13	Nezánětlivá onemocnění ženského pohlavního ústrojí	N80-N98
140 14	Onemocnění močové a pohlavní soustavy po výkonech, nezařazené jinde	N99
140	XIV. Nemoci močové a pohlavní soustavy	N00-N99
150 01	Mimoděložní těhotenství	O00
150 02	Samovolný potrat	O03
150 03	Lékařský potrat	O04
150 04	Ostatní těhotenství končící potratem	O01,O02,O05-O08
150 05	Edém, proteinurie a hypertenzní onemocnění (pozdní gestóza) v těhotenství, při porodu a v šestinedělí	O10-O16
150 06	Jiná onemocnění matky převážně v souvislosti s těhotenstvím	O20-O29
150 07	Péče o matku ve vztahu k plodu, amniové dutině a možným porodním problémům	O30-O48
150 08	Komplikace porodu	O60-O75
150 09	Spontánní porod jediného dítěte	O80
150 10	Ostatní porody	O81-O84
150 11	Komplikace spojené převážně s šestinedělím a jiné porodnické stavy, nezařazené jinde	O85-O99
150	XV. Těhotenství, porod a šestinedělí	O00-O99
160 01	Postižení plodu a novorozence onemocněním matky a komplikacemi těhotenství a porodu	P00 - P04
160 02	Poruchy spojené s délkou těhotenství a s růstem plodu	P05 - P08
160 03	Poranění za porodu	P10 - P15
160 04	Nitroděložní hypoxie a porodní asfyxie	P20 - P21
160 05	Jiné respirační a kardiovaskulární poruchy specifické pro perinatální období	P22 - P29

Seznam skupin diagnóz a k nim odpovídající diagnózy podle MKN-10

Kód skupiny	Název kapitoly / diagnózy	Kód diagnózy (MKN-10)
160 06	Infekce specifické pro perinatální období	P35 - P39
160 07	Krvácivé stavy a hematologické poruchy plodu a novorozence	P50 - P61
160 08	Některé jiné poruchy a stavy vzniklé v perinatálním období	P70 - P96
160	XVI. Některé stavy vzniklé v perinatálním období	P00-P96
170 01	Spina bifida - rozštěp páteře	Q05
170 02	Vrozené vady nervové soustavy - vyjma rozštěpu páteře	Q00-Q04,Q06-Q07
170 03	Vrozené vady oběhové soustavy	Q20-Q28
170 04	Rozštěp patra a rozštěp rtu	Q35-Q37
170 05	Vrozené chybění, atrézie a stenóza tenkého střeva	Q41
170 06	Jiné vrozené vady trávicí soustavy vyjma vrozeného chybění, atrézie a stenózy tenkého střeva	Q38-Q40,Q42-Q45
170 07	Nesestouplé varle	Q53
170 08	Vrozené vady pohlavních orgánů, vyjma nesestouplé varle, a močové soustavy	Q50-Q52,Q54-Q64
170 09	Vrozené deformity kyčle	Q65
170 10	Vrozené deformity nohou	Q66
170 11	Jiné vrozené vady a deformace svalové a kosterní soustavy	Q67-Q79
170 12	Jiné vrozené vady	Q10-Q18,Q30-Q34 Q80-Q89
170 13	Abnormality chromozomů, nezařazené jinde	Q90-Q99
170	XVII. Vrozené vady, deformace a chromozomální abnormality	Q00-Q99
180 01	Lokalizované příznaky a znaky	R00-R49
180 02	Stáří - senilita	R54
180 03	Celkové příznaky a znaky vyjma stáří - senilita	R50-R53,R55-R69
180 04	Abnormální nálezy při vyšetření krve, moči a jiných tělesných tekutin, látek a tkání, při diagnostických zobrazovacích a při funkčních vyšetřeních - bez diagnózy	R70-R94
180 05	Syndrom náhlé smrti dítěte (kojence)	R95
180 06	Nepřesně určené a neznámé příčiny smrti vyjma syndromu náhlé smrti dítěte	R96-R99
180	XVIII. Příznaky, znaky a abnormální klinické a laboratorní nálezy nezařazené jinde	R00-R99
190 01	Zlomenina kosti lebky a obličej	S02
190 02	Zlomenina krku, žebra (žeber), hrudní kosti, páteře a pánve	S12,S22,S32,T08
190 03	Zlomenina kosti stehenní - fractura femoris	S72
190 04	Zlomenina jiných částí končetin	S42,S52,S62,S82

Seznam skupin diagnóz a k nim odpovídající diagnózy podle MKN-10

Kód skupiny	Název kapitoly / diagnózy	Kód diagnózy (MKN-10)
		S92,T10,T12
190 05	Zlomeniny postihující více částí těla	T02
190 06	Vymknutí, podvrtnutí a natažení kloubů a vazů	S03,S13,S23,S33 S43,S53,S63,S73 S83,S93,T03
190 07	Poranění oka a očníce	S05
190 08	Nitrolební poranění	S06
190 09	Poranění jiných vnitřních orgánů	S26-S27,S36-S37
190 10	Drtivé poranění, traumatické amputace	S07-S08,S17-S18 S28,S38,S47-S48 S57-S58,S67-S68 S77-S78,S87-S88 S97-S98,T04-T05
190 11	Jiná poranění určitých, nespecifikovaných (NS) a více částí těla	S00-S01,S04 S09-S11,S14-S16 S19-S21,S24-S25 S29-S31,S34-S35 S39-S41,S44-S46 S49-S51,S54-S56 S59-S61,S64-S66 S69-S71,S74-S76 S79-S81,S84-S86 S89-S91,S94-S96 S99,T00-T01 T06-T07,T09,T11 T13-T14
190 12	Účinky cizího tělesa vniklého přirozeným otvorem těla	T15-T19
190 13	Popáleniny a poleptání	T20-T32
190 14	Otrava léky, léčivy, návykovými a biologickými látkami	T36-T50
190 15	Toxické účinky látek ze zdrojů převážně mimo lékařství	T51-T65
190 16	Syndromy týrání	T74
190 17	Omrzliny a jiné neurčené účinky vnějších příčin vyjma syndromu týrání	T33-T35,T66-T73 T75-T78
190 18	Některé časné komplikace úrazů a komplikace zdravotní péče nezařazené jinde	T79-T88
190 19	Následky poranění, otravy a jiných následků vnějších příčin	T90-T98

Seznam skupin diagnóz a k nim odpovídající diagnózy podle MKN-10

Kód skupiny	Název kapitoly / diagnózy	Kód diagnózy (MKN-10)
190	XIX. Poranění, otravy a některé jiné následky vnějších příčin	S00-T98
200 01	Dopravní nehody	V01-V99
200 02	Pády	W00-W19
200 03	Vystavení neživotným mechanickým silám	W20-W49
200 04	Náhodné (u)tonutí a potopení	W65-W74
200 05	Vystavení životným mechanickým silám	W50-W64
200 06	Kontakt s jedovatými živočichy a rostlinami	X20-X29
200 07	Vystavení elektrickému proudu, ozáření, extrémní okolní teplotě a tlaku vzduchu, kouři, ohni, dýmu a plamenům a kontakt s horkem a horkými látkami	W85-X19
200 08	Úmyslné sebepoškození	X60-X84
200 09	Napadení (útok)	X85-Y09
200 10	Komplikace zdravotní péče	Y40-Y84
200 11	Ostatní vnější příčiny nemocnosti a úmrtnosti	W75-W84,X30-X59 Y10-Y36,Y85-Y98
200	XX. Vnější příčiny nemocnosti a úmrtnosti	V01-Y98
210 01	Celková prohlídka a jiné speciální prohlídky a vyšetření osob bez obtíží nebo uvedené diagnózy	Z00-Z01
210 02	Vyšetření a návštěva pro administrativní účely	Z02
210 03	Ostatní prohlídky a vyšetření	Z03-Z13
210 04	Osoby s potenciálně ohroženým zdravím ve vztahu k přenosným nemocem	Z20-Z29
210 05	Osoby, které se setkaly se zdravotnickými službami za okolností souvisejících s reprodukcí	Z30-Z39
210 06	Osoby, které se setkaly se zdravotnickými službami za účelem určitých výkonů a zdravotní péče	Z40-Z54
210 07	Jiné faktory ovlivňující zdravotní stav	Z55-Z93,Z96-Z99
210 08	Pacient s transplantovaným orgánem a tkání	Z94
210 09	Pacient se srdečním a cévním implantátem a transplantátem	Z95
210	XXI. Faktory ovlivňující zdravotní stav a kontakt se zdravotnickými službami	Z00-Z99

Seznam kapitol MKN-10*List of chapters of ICD-10*

Kód <i>Code</i>	Název <i>Name of chapter</i>
010	Některé infekční a parazitární nemoci <i>Certain infectious and parasitic diseases</i>
020	Novotvary <i>Neoplasms</i>
030	Nemoci krve, krevetvorných orgánů a některé poruchy týkající se mechanismu imunity <i>Diseases of the blood, blood-forming organs and cert.disorders inv.immune mech.</i>
040	Nemoci endokrinní, výživy a přeměny látek <i>Endocrine, nutritional and metabolic diseases</i>
050	Poruchy duševní a poruchy chování <i>Mental and behavioural disorders</i>
060	Nemoci nervové soustavy <i>Diseases of the nervous system</i>
070	Nemoci oka a očních adnex <i>Diseases of the eye and adnexa</i>
080	Nemoci ucha a bradavkového výběžku <i>Diseases of the ear and mastoid process</i>
090	Nemoci oběhové soustavy <i>Diseases of the circulatory system</i>
100	Nemoci dýchací soustavy <i>Diseases of the respiratory system</i>
110	Nemoci trávicí soustavy <i>Diseases of the digestive system</i>
120	Nemoci kůže a podkožního vaziva <i>Diseases of the skin and subcutaneous tissue</i>
130	Nemoci svalové a kosterní soustavy a pojivové tkáně <i>Diseases of the musculoskeletal system and connective tissue</i>
140	Nemoci močové a pohlavní soustavy <i>Diseases of the genitourinary system</i>

Seznam kapitol MKN-10

List of chapters of ICD-10

Kód <i>Code</i>	Název <i>Name of chapter</i>
150	Těhotenství, porod a šestinedělí <i>Pregnancy, childbirth and the puerperium</i>
160	Některé stavy vzniklé v perinatálním období <i>Certain conditions originating in the perinatal period</i>
170	Vrozené vady, deformace a chromosomální abnormality <i>Congenital malformations, deformation and chromosomal abnormalities</i>
180	Příznaky, znaky a abnormální klinické a laboratorní nálezy nezařazené jinde <i>Symptoms, signs and abnormal clinical and laboratory findings, not elsewhere classified</i>
190	Poranění, otravy a některé jiné následky vnějších příčin <i>Injury, poisoning and certain other consequences of external causes</i>
200	Vnější příčiny nemocnosti a úmrtnosti <i>External causes of morbidity and mortality</i>
210	Faktory ovlivňující zdravotní stav a kontakt se zdravotnickými službami <i>Factors influencing health status and contact with health services</i>

Přehled termínů použitých v publikaci

List of terms used in publication

absolutně	<i>number</i>
celkem	<i>total</i>
denní stav	<i>daily status</i>
diagnóza, diagnózy	<i>diagnosis, diagnoses</i>
muži	<i>males</i>
nemoc, nemoci	<i>disease, diseases</i>
okres	<i>district</i>
osoba	<i>person</i>
počet, počty	<i>number, numbers</i>
podíl	<i>proportion</i>
podle	<i>by</i>
pojištěnci	<i>employees</i>
pracovní neschopnost	<i>incapacity for work</i>
procento	<i>percentage</i>
prostonané dny	<i>number of days of incapacity for work</i>
průměrný	<i>average</i>
případ	<i>case</i>
rozložení	<i>distribution</i>
seznam	<i>list</i>
skupina, skupiny	<i>group, groups</i>
stav	<i>status</i>
struktura	<i>structure</i>
trvání	<i>duration</i>
ukončené případy	<i>terminated cases</i>
území	<i>territory</i>
v letech	<i>in years</i>
ve dnech	<i>by days</i>
věk	<i>age</i>
vývoj	<i>trend</i>
základní ukazatele	<i>basic indices</i>
ženy	<i>females</i>

Přehled termínů použitých v publikaci

List of terms used in publication

zaměstnání :

osoby bez pracovního zařazení
zákonodárci, vedoucí a řídicí pracovníci
vědečtí a odborní duševní pracovníci
techničtí, zdravotničtí a pedagogičtí
pracovníci
nižší administrativní pracovníci
provozní pracovníci ve službách
a obchodě
kvalifikovaní dělníci v zemědělství a lesnictví
řemeslníci a kvalifikovaní výrobci
obsluha strojů a zařízení
pomocní nekvalifikovaní pracovníci
zaměstnání neudáno

occupation :

*no occupation
legislators, directors and managers
research and special brain workers
technicians, medical and pedagogical
workers
lower managerial workers
operational workers in services
and commerce
skilled agricultural and forestry workers
craftsmen and skilled workers
machine tenders and operators
unskilled workers
unknown occupation*

Seznam zkratk názvů krajů a okresů
List of abbreviations of regions and districts

PHA	Hl. m. Praha	DC	Děčín
BN	Benešov	CV	Chomutov
BE	Beroun	LT	Litoměřice
KD	Kladno	LN	Louny
KO	Kolín	MO	Most
KH	Kutná Hora	TP	Teplice
ME	Mělník	UL	Ústí nad Labem
MB	Mladá Boleslav	UST	Ústecký kraj
NB	Nymburk	CL	Česká Lípa
PY	Praha-východ	JN	Jablonec nad Nisou
PZ	Praha-západ	LI	Liberec
PB	Příbram	SM	Semily
RA	Rakovník	LIB	Liberecký kraj
STC	Středočeský kraj	HK	Hradec Králové
CB	České Budějovice	JC	Jičín
CK	Český Krumlov	NA	Náchod
JH	Jindřichův Hradec	RK	Rychnov nad Kněžnou
PI	Písek	TU	Trutnov
PT	Prachatice	HRA	Královéhradecký kraj
ST	Strakonice	CR	Chrudim
TA	Tábor	PU	Pardubice
JHC	Jihočeský kraj	SY	Svitavy
DO	Domažlice	UO	Ústí nad Orlicí
KT	Klatovy	PAR	Pardubický kraj
PM	Plzeň-město	HB	Havlíčkův Brod
PJ	Plzeň-jih	JI	Jihlava
PS	Plzeň-sever	PE	Pelhřimov
RO	Rokycany	TR	Třebíč
TC	Tachov	ZR	Žďár nad Sázavou
PLZ	Plzeňský kraj	VYS	Vysočina
CH	Cheb		
KV	Karlovy Vary		
SO	Sokolov		
KAR	Karlovarský kraj		

Seznam zkratk názvů krajů a okresů

List of abbreviations of regions and districts

BK	Blansko	KM	Kroměříž
BM	Brno-město	UH	Uherské Hradiště
BO	Brno-venkov	VS	Vsetín
BV	Břeclav	ZL	Zlín
HO	Hodonín	ZLI	Zlínský kraj
VY	Vyškov	BR	Bruntál
ZN	Znojmo	FM	Frydek-Místek
JHM	Jihomoravský kraj	KI	Karviná
JE	Jeseník	NJ	Nový Jičín
OC	Olomouc	OP	Opava
PV	Prostějov	OV	Ostrava-město
PR	Přerov	MSK	Moravskoslezský kraj
SU	Šumperk		
OLO	Olomoucký kraj		