

**Ukončené případy pracovní neschopnosti
pro nemoc a úraz
2007**

Z D R A V O T N I C K Á S T A T I S T I K A

Vydává Ústav zdravotnických informací a statistiky ČR

Praha 2, Palackého nám. 4

<http://www.uzis.cz/>

Ukončené případy pracovní neschopnosti pro nemoc a úraz

K dispozici jsou publikace s daty od roku 1965.

Zdrojem informací pro publikaci jsou údaje o pracovní neschopnosti poskytované Českou správou sociálního zabezpečení. Statistika pracovní neschopnosti se od ostatních zdrojů dat o nemocnosti odlišuje těsným vztahem k ekonomice. Publikace je zaměřena na popis pracovní neschopnosti dle jednotlivých příčin s využitím klasifikace MKN-10.

Terminated cases of incapacity for work for disease or injury

Publications are available with data since 1965.

The source of information for this publication are data on incapacity for work (IFW) provided by Czech Administration of Social Security. Statistics of IFW differs from other data sources of morbidity by its close relation to economy. The publication focuses on description of IFW by particular causes with use of ICD-10 classification.

© ÚZIS ČR, 2008

© Translation ÚZIS ČR

ISSN: 1210-8693

ISBN: 978-80-7280-753-6

Obsah

	strana
Úvod	7
Pracovní neschopnost v České republice v roce 2007	8
Grafická část	
1. Průměrné procento pracovní neschopnosti - mapa (údaje ČSÚ)	13
2. Okresy České republiky - mapa	13
3. Vývoj průměrné délky a počtu ukončených případů pracovní neschopnosti na 100 000 nemocensky pojištěných osob.....	14
4. Struktura počtu ukončených případů pracovní neschopnosti podle kapitol MKN-10	14
5. Věková struktura nemocensky pojištěných a práce neschopných osob a incidence pracovní neschopnosti dle věku	15
6. Průměrný denní stav pracovních neschopností na 100 000 pojištěnců a průměrná délka případu PN dle věku	15
7. Případy pracovní neschopnosti podle základních tříd klasifikace zaměstnání KZAM a kapitol MKN-10	16
8. Případy pracovní neschopnosti podle intervalu délky trvání a vybraných kapitol MKN-10	16
9. Počty případů a průměrná délka trvání pracovní neschopnosti podle měsíce ukončení	17
10. Struktura prostonaných dnů dle věkových skupin a kapitol MKN-10	17
Tabulková část	
1. Průměrný počet nemocensky pojištěných osob a průměrné procento pracovní neschopnosti podle pohlaví a okresů (údaje ČSÚ)	18
2. Vývoj počtu případů pracovní neschopnosti na 100 000 nemocensky pojištěných osob podle jednotlivých kapitol MKN-10	22
3. Vývoj průměrného trvání 1 případu pracovní neschopnosti podle jednotlivých kapitol MKN-10 (ve dnech)	24
4. Základní ukazatele pracovní neschopnosti podle pohlaví.....	26
5. Počet případů pracovní neschopnosti podle měsíce ukončení pracovní neschopnosti a jednotlivých kapitol MKN-10	28
6. Počet případů pracovní neschopnosti na 100 000 nemocensky pojištěných osob podle věkových skupin a skupin diagnóz	30
7. Průměrné trvání 1 případu pracovní neschopnosti (ve dnech) podle věkových skupin a skupin diagnóz	42

8. Počet případů pracovní neschopnosti na 100 000 nemocensky pojištěných osob podle jednotlivých kapitol MKN-10 a krajů (sídla zaměstnavatele)	54
9. Průměrné trvání 1 případu pracovní neschopnosti (ve dnech) podle jednotlivých kapitol MKN-10 a krajů (sídla zaměstnavatele)	56
10. Počet případů PN na 100 000 nemocensky pojištěných osob podle jednotlivých kapitol MKN-10 a hlavních tříd klasifikace zaměstnání (KZAM)	58
11. Průměrné trvání 1 případu pracovní neschopnosti (ve dnech) podle jednotlivých kapitol MKN-10 a hlavních tříd klasifikace zaměstnání (KZAM)	60
12. Rozložení počtu případů pracovní neschopnosti podle délky trvání pracovní neschopnosti (Dekrementní řád)	62
13. Počet případů pracovní neschopnosti podle pohlaví a intervalu délky trvání pracovní neschopnosti (ve dnech)	63
14. Počet případů pracovní neschopnosti podle skupin diagnóz a intervalu délky trvání pracovní neschopnosti (ve dnech)	64
15. Rozložení počtu práce neschopných osob podle celkového počtu pracovních neschopností, pohlaví a věkových skupin	
15.1 absolutně	76
15.2 na 100 000 nemocensky pojištěných osob.....	78
16. Rozložení počtu případů podle dne začátku pracovní neschopnosti a intervalu délky trvání pracovní neschopnosti (ve dnech)	80
17. Rozložení počtu případů pracovní neschopnosti podle dne nástupu do práce a intervalu délky trvání pracovní neschopnosti (ve dnech)	80
18. Počet případů pracovní neschopnosti podle intervalu délky trvání pracovní neschopnosti (ve dnech), pohlaví a věkových skupin	82
Seznam skupin diagnóz a k nim odpovídající diagnózy podle MKN-10	83
Seznam kapitol MKN-10	92
Hlavní třídy klasifikace zaměstnání	94
Seznam zkratk názvů krajů a okresů	95
Přehled termínů použitých v publikaci	97
Značky v tabulkách	98

Contents

	page
Introduction	7
Analysis of incapacity for work in the Czech Republic in 2007	8

Charts

1. Average percentage of incapacity for work - map (data of CZSO)	13
2. Districts of the Czech Republic - map	13
3. Trend of the average duration and number of terminated cases of incapacity for work per 100 000 sickness insured persons	14
4. Structure of the number of terminated cases of incapacity for work by groups of diagnoses ICD-10	14
5. Age structure of sickness insured persons and incapacitated persons for work and incidence IFW by age	15
6. Average daily number of persons incapacitated for work per 100 000 sickness insured persons and average duration of 1 case by age	15
7. Numbers of cases of incapacity for work by occupational groups ISCO and by groups of diagnoses ICD-10	16
8. Numbers of cases of incapacity for work by interval of duration of IFW and by selected groups of diagnoses ICD-10	16
9. Numbers of cases and average duration of 1 case of incapacity for work by month of termination of IFW	17
10. Structure of days of incapacity for work by age groups and by groups of diagnoses ICD-10	17

Tables

1. Average number of sickness insured persons and average percentage of incapacity for work by sex and by districts (data of CZSO)	18
2. Trend of the number of cases of incapacity for work per 100 000 sickness insured persons by ICD-10 chapters	22
3. Trend of the average duration of 1 case of incapacity for work by ICD-10 chapters (in days)	24
4. Basic indices of incapacity for work by sex	26
5. Number of cases of incapacity for work by month of termination of incapacity for work and by ICD-10 chapters	28
6. Number of cases of incapacity for work per 100 000 sickness insured persons by age groups and by groups of diagnoses	30
7. Average duration of 1 case of incapacity for work (in days) by age groups and by groups of diagnoses	42

8. Number of cases of incapacity for work per 100 000 sickness insured persons by ICD-10 chapters and by region (seat of employer)	54
9. Average duration of 1 case of incapacity for work (in days) by ICD-10 chapters and by region (seat of employer)	56
10. Number of cases of incapacity for work per 100 000 sickness insured persons by ICD-10 chapters and by occupational groups ISCO	58
11. Average duration of 1 case of incapacity for work (in days) by ICD-10 chapters and by occupational groups ISCO	60
12. Distribution of the number of cases of incapacity for work by interval of duration of incapacity for work (Decremental order)	62
13. Number of cases of incapacity for work by sex and by interval of duration of incapacity for work (in days)	63
14. Number of cases of incapacity for work by groups of diagnoses and by interval of duration of incapacity for work (in days)	64
15. Distribution of the number of incapacitated persons by the number of cases of incapacity, by sex and by age groups	
15.1 number	76
15.2 per 100 000 sickness insured persons	78
16. Distribution of the number of cases of incapacity for work by day of beginning of incapacity and by interval of duration of incapacity for work (in days)	80
17. Distribution of the number of cases of incapacity for work by day of resumption of work and by interval of duration of incapacity for work (in days)	80
18. Number of cases of incapacity for work by interval of duration of incapacity for work (in days), by sex and by age groups	82
List of groups of diagnoses and their equivalents in ICD-10	83
List of chapters of ICD-10	92
Major groups of classification of occupations	94
List of abbreviations of regions and districts	95
List of terms used in publication	97
Symbols in the tables	98

Úvod

Publikace „Ukončené případy pracovní neschopnosti pro nemoc a úraz“ patří do řady publikací „Zdravotnická statistika“, kterou vydává Ústav zdravotnických informací a statistiky České republiky (ÚZIS ČR) již od roku 1958.

Statistika ukončených případů pracovní neschopnosti (UPPN) vychází z úplného znění závazného opatření č. 49/1967 (Věstník MZ ČSR částka 23–24), reg. ve Sbírce zákonů částka 2/1968 - Směrnice o posuzování zdravotní způsobilosti k práci, ve znění pozdějších předpisů, dále z vyhlášky Ministerstva práce a sociálních věcí ČR č. 31/1993 Sb., o posuzování dočasné pracovní neschopnosti pro účely sociálního zabezpečení.

Podkladem pro sledování pracovní neschopnosti je tiskopis ČSSZ 89 611 0 „Potvrzení pracovní neschopnosti“. Jeho sběr a zpracování se řídí metodikou České správy sociálního zabezpečení (ČSSZ). Anonymizovaná data o pracovní neschopnosti (PN) od roku 1993 ČSSZ předává ÚZIS ČR, který vede „Informační systém Pracovní neschopnost“ a zabezpečuje zpracování a ochranu dat. Data představují od uvedeného roku 100 % zachycení pracovní neschopnosti (dříve jen 20 % výběr zpracovávaný ÚZIS ČR).

Do zpracování jsou zařazeny pouze případy PN ukončené v daném roce. Některé případy vzniklé na konci roku se tak v závislosti na délce jejich trvání každoročně přesouvají do zpracování dat PN roku následujícího.

Intenzita PN se počítá na nemocensky pojištěné osoby (pojištěnce) získané z dat ČSÚ. Rozložení pojištěnců do věkových skupin potřebné pro analýzu intenzity PN dle věku, bylo vypočteno na základě věkové struktury zaměstnaných osob a obyvatel k 31.12. předcházejícího roku. Při zpracování dat za rok 2007 bylo pro tento účel poprvé využito Výběrového šetření pracovních sil (VŠPS), které provádí ČSÚ.

Ukončené případy pracovní neschopnosti jsou členěny dle krajů na základě sídla zaměstnavatelského subjektu, ve kterém byla osoba v době pracovní neschopnosti zaměstnána. Průměrný počet pojištěnců pro analýzu výskytu PN dle hlavních tříd klasifikace zaměstnání (KZAM) byl vypočten na základě struktury zaměstnanosti zveřejněné ČSÚ v publikaci Struktura mezd zaměstnanců.

U práce neschopných osob dochází v průběhu sledovaného roku k více případům PN jak ukazují tabulky 15. Během doby mezi těmito případy může dojít k posunu věku o jeden rok, avšak v tabulce 15.1 resp. 15.2 musí být daná osoba zařazena pouze do jedné věkové skupiny, a to zpravidla podle první PN.

Případy PN jsou v publikaci členěny dle příčin na základě Mezinárodní klasifikace nemocí (MKN-10). Případné diagnózy, které s největší pravděpodobností nemohou být příčinou pracovní neschopnosti, jsou v publikaci zařazeny do diagnózy R69 – neznámé a neurčené příčiny nemocnosti.

Pracovní neschopnost v České republice v roce 2007

V roce 2007 došlo ve srovnání s předchozím rokem k nárůstu počtu ukončených případů pracovní neschopnosti o 8,2 % na téměř 2 807 tisíc případů, z toho 51 % bylo zaznamenáno u mužů. Tento nárůst byl částečně podpořen zvyšujícím se počtem nemocensky pojištěných osob (pojištěnců), a to o 2,2 % v porovnání s předchozím rokem. Výsledné navýšení počtu případů na 100 tisíc pojištěnců tedy činilo 3 387 (5,9 %) a hodnota tohoto ukazatele tak dosáhla 61 057 ukončených případů PN. I přes tento nárůst dosáhla intenzita pracovní neschopnosti nižších hodnot než v roce 2004, kdy došlo dlouhodobě k nejvýraznějšímu poklesu PN vlivem omezení dávek nemocenského pojištění v prvních 3 dnech PN. Průměrná délka PN však byla v roce 2004 o den delší.

Průměrné trvání jednoho případu pracovní neschopnosti se oproti minulému roku mírně snížilo o 1,3 dne na 34,6 dne, což je však stále o 2 dny více než v roce 2005. Vývoj počtu případů a průměrného trvání PN má v posledních letech vlivem měnící se struktury nemocnosti inverzní charakter a výrazné krátkodobé meziroční změny ovlivňují především méně závažná onemocnění s kratším průběhem. Konkrétně se jedná hlavně o onemocnění dýchací soustavy a v roce 2007 k tomu přispěly nepatrně i infekční nemoci. To znamená, že meziroční nárůst počtu případů na pojištěnce je logicky spojen se zkrácením průměrné ošetřovací doby a naopak. V dlouhodobém vývoji však dochází k výraznějším změnám závažnosti některých onemocnění z hlediska průměrné délky PN. V porovnání s rokem 1994 došlo k nárůstu doby trvání jednoho případu PN téměř o 9 dní (nárůst o 35 %). Necelých 75 % z tohoto navýšení zapříčinilo prodloužení PN některých skupin nemocí a pouze 25 % způsobila změna struktury PN z hlediska příčin dle kapitol MKN-10. Dalším důvodem dlouhodobého prodlužování průměrného trvání PN může být i přecházení méně závažných onemocnění z důvodu nutnosti splnění pracovních úkolů, nejistoty pracovního místa nebo z finančních důvodů vzhledem k částečné náhradě mzdy během PN. K léčbě těchto nemocí lze využít i dovolenou. V neposlední řadě lze zmínit také možnost účelového prodlužování pracovní neschopnosti například ve snaze oddálit ukončení pracovního poměru.

Incidence pracovní neschopnosti v průběhu roku 2007 se oproti předchozímu roku vyznačuje nejvyšším počtem, tj. 347 tisíc (12,4 %) ukončených případů PN v měsíci únoru. V tomto měsíci mezi příčinami PN výrazně převažují nemoci dýchací soustavy (61,5 % UPPN v tomto měsíci) a v průběhu ledna až března bylo ukončeno více než 43 % všech případů PN s tímto onemocněním. K výraznému navýšení počtu případů PN dále došlo v měsících říjnu, listopadu a prosinci. Nejméně ukončených případů PN bylo opět zaznamenáno v srpnu (5,8 %), kdy nejvyšší podíl (23,9 %) zaujímají nemoci svalové a kosterní soustavy. Zvýšený počet ukončených případů PN z důvodu úrazů a ostatních vnějších příčin byl zaznamenán v měsíci červnu (9,8 %). Průměrná délka trvání PN dosáhla v roce 2007 nejvyšších hodnot 41,4 dne v měsíci srpnu a naopak průměrně nejnižšího počtu 27 prostonaných dnů v únoru.

Hlavní příčinu zvýšení intenzity pracovní neschopnosti v roce 2007 představují zmiňované nemoci dýchací soustavy, u kterých došlo k nárůstu počtu případů PN o 14 % na 25 297 případů PN na 100 tisíc pojištěnců. Konkrétně se jednalo především o chřipku s neidentifikovaným virem (dg. J11) s průměrnou délkou trvání PN 14,9 dne, akutní infekce horních cest dýchacích (J06) s průměrnou délkou 15,6 dní a akutní záněty průdušek (J20) s průměrnou délkou 20 dní. Nemoci dýchací soustavy tvoří dlouhodobě nejčastější příčinu pracovní neschopnosti s podílem 41 % na celkovém počtu případů PN a 20 % všech prostonaných dnů v PN. Průměrné trvání jednoho případu se u této skupiny nemocí oproti minulému roku snížilo o 1 den na 16,5 dne a průměrný denní stav PN v roce 2007 činil 1 141 práce neschopných na 100 tisíc pojištěnců. I přes zmiňovaný nárůst výskytu se tato skupina příčin díky eliminaci krátkodobých případů PN od roku 2004 pohybuje na svém minimu a průměrná délka onemocnění dlouhodobě přesahuje hranici 16 dní.

U druhé nejčastější příčiny PN, kterou představují nemoci svalové a kosterní soustavy, došlo sice oproti předchozímu roku k nepatrnému poklesu o 50 případů na 100 tisíc obyvatel na 11 295 případů PN, ale zkrátila se mírně i průměrná délka PN o půl dne na 51,8 prostonaných dnů. Tyto nemoci zaujímají pouze necelých 19 % všech případů PN, ale z hlediska objemu prostonaných dnů se s podílem téměř 28 % jedná o nejvýznamnější skupinu příčin PN. Pracovní neschopnosti na nemoci svalové a kosterní soustavy navíc, i přes mírný pokles incidence o 9 % od roku 1994, dlouhodobě nabývají na významu nejen díky snížení zastoupení nemocí dýchací soustavy, ale především vlivem zdvojnásobení průměrného trvání jednoho případu PN od roku 1990. Hlavní podíl na pracovní neschopnosti v této skupině onemocnění zaujímají s 54 % případů a 50 % prostonaných dnů dorzalgie (dg. M54), u nichž došlo od roku 1994 k nárůstu incidence o 18 % a prodloužení průměrné délky PN o 15 dnů na 48 dnů. Nejdelší průměrnou dobu trvání 108 dnů dosahují PN z důvodu osteoporózy se zlomeninou (M80) a systémový lupus erythematosus (M32) s délkou trvání 104 dnů. V roce 2007 bylo průměrně každý den s nemocemi svalové a kosterní soustavy v pracovní neschopnosti 1 603 zaměstnanců.

Třetí nejčastější příčinu pracovní neschopnosti představují s 11 % případů a 14 % prostonaných dnů poranění, otravy a jiné následky vnějších příčin, u kterých došlo oproti minulému roku k mírnému poklesu výskytu o 3 % na 6 737 případů na 100 tisíc pojištěnců. Rovněž se u nich nepatrně zkrátila průměrná délka pracovní neschopnosti o více než půl dne na 44,7 dnů. Z hlediska typu poranění se jedná nejčastěji o vymknutí, podvrknutí a natažení kloubů a vazů kotníku a nohy (dg. S93) a otevřená poranění zápěstí a ruky (S61). Z hlediska celkového objemu prostonaných dnů jsou však nejzávažnější zlomeniny bérce včetně kotníku (S82). U vnějších příčin dochází dlouhodobě k výraznému snížení výskytu PN s kratším průběhem onemocnění, což se ukazuje v poklesu incidence o 37 % a prodloužení průměrného trvání jednoho případu o více než 11 dní v porovnání s rokem 1994. V roce 2007 bylo průměrně každý den v PN z důvodu následků vnějších příčin 826 pojištěnců.

Kromě výše uvedených skupin onemocnění došlo k výrazným změnám u méně významných příčin PN. Mezi ně patří faktory ovlivňující zdravotní stav (kap. MKN-10 XXI.), u kterých se zvýšila incidence o 14 % na 950 případů PN na 100 tisíc pojištěnců a navíc se prodloužila průměrná délka jednoho případu PN o více než dva dny na 94 dnů. Více než 70 % případů PN z této skupiny příčin vzniklo z důvodu nutnosti dohledu nad vysoce rizikovým těhotenstvím (dg. Z35). Tato skupina příčin PN se vyznačuje jednou z nejvyšších hodnot průměrné délky trvání PN, delší mají už jen onemocnění novotvary a shodně také příčiny spojené s těhotenstvím (98,4 dne), jejichž výskyt se zvýšil o 10 % na 707 případů PN na 100 tisíc pojištěnců. Z této skupiny příčin PN bylo téměř 37 % případů v důsledku krvácení v časném těhotenství (dg. O20). K významnějšímu nárůstu (o 7 %) došlo ještě u infekčních nemocí, které dosáhly 1 647 případů PN na 100 tisíc pojištěnců, ale s výrazně kratší průměrnou délkou trvání PN (18,4 dne).

Stejně jako v předchozích letech se i rok 2007 vyznačuje vyšší intenzitou pracovní neschopnosti u žen oproti mužům. Tento rozdíl se v posledních letech mírně snížil a počet případů na pojištěnce dosahuje u žen 108 % hodnoty stejného ukazatele u mužů. Také trvání jednoho případu PN je u žen průměrně vyšší a tento rozdíl se mezi pohlavími v posledních letech zvýšil až na historicky nejvyšší hodnotu 3,4 dne. V roce 2007 chybělo denně v zaměstnání z důvodu pracovní neschopnosti 5 783 osob ze 100 tisíc pojištěnců, což je v porovnání s předchozím rokem o 104 osob více. U mužů tento ukazatel dosáhl hodnoty 5 301 a u žen o 1 026 osob více, tj. o 19 %. Vyšší intenzita PN žen oproti mužům vyplývá především z odlišné struktury příčin. U žen kromě příčin spojených s reprodukcí dochází výrazně častěji k pracovní neschopnosti (více než čtyřnásobně) u onemocnění močové a pohlavní soustavy, dále pak téměř dvojnásobně u novotvarů a z důvodu duševních poruch. Muži jsou naopak více než dvakrát častěji v pracovní neschopnosti z důvodu úrazů a jiných následků vnějších příčin a trpí také častěji nemocemi oběhové soustavy s výrazně delší průměrnou dobou pracovní neschopnosti o 19 dnů.

Incidence případů PN se nejvíce projevuje u nejmladší věkové skupiny do 19 let s 2 265 případy PN na 1 000 pojištěnců u mužů a 1 972 u žen. Příčinou je velice nízký průměrný počet nemocensky pojištěných osob dosahující necelého 1 procenta pracujících vyplývajících z krátkých pracovních poměrů, což celkově také odráží nízkou úroveň ekonomické aktivity v tomto věku ze sociálních i ekonomických důvodů. Dále se s přibývajícím věkem intenzita pracovní neschopnosti výrazně snižuje a dosahuje nejnižší úrovně průměrného denního počtu 39 mužů v PN z tisíce pojištěnců ve věku 30 až 34 let a 51 žen ze stejného počtu zaměstnaných ve věku 40 až 44 let. Nejnižší počet, necelých 51 případů PN na 100 pojištěnců, připadá na věkovou skupinu 40 až 49 let. V dalších věkových skupinách dochází s rostoucí nemocností ke zvyšování intenzity pracovní neschopnosti. Ta svého maxima dosahuje v přepočtu na pojištěnce ve věku 55 až 59 let u žen a 60 až 64 let u mužů, a to jak z hlediska průměrného denního počtu práce neschopných osob, tak i z hlediska průměrné délky

případu PN. Zvýšený výskyt případů PN u osob starších 64 let je pravděpodobně spjat se zakončením ekonomické aktivity těchto osob a odchodem do důchodu. Průměrná délka jednoho případu PN roste kontinuálně s přibývajícím věkem pracujících od nejnižší hodnoty 13 dnů u mužů a 16 dnů u žen ve věku do 19 let až do výše 65 dnů u mužů mezi 60. až 64. rokem věku a 53 dnů u žen ve věku 55 až 59 let. Zatímco se s přibývajícím věkem snižuje četnost PN z důvodu nemocí dýchací soustavy, trávicí soustavy, infekčních nemocí a vnějších příčin, u nemocí svalové a kosterní soustavy, oběhové soustavy a novotvarů se naopak s přibývajícím věkem četnost případů PN zvyšuje.

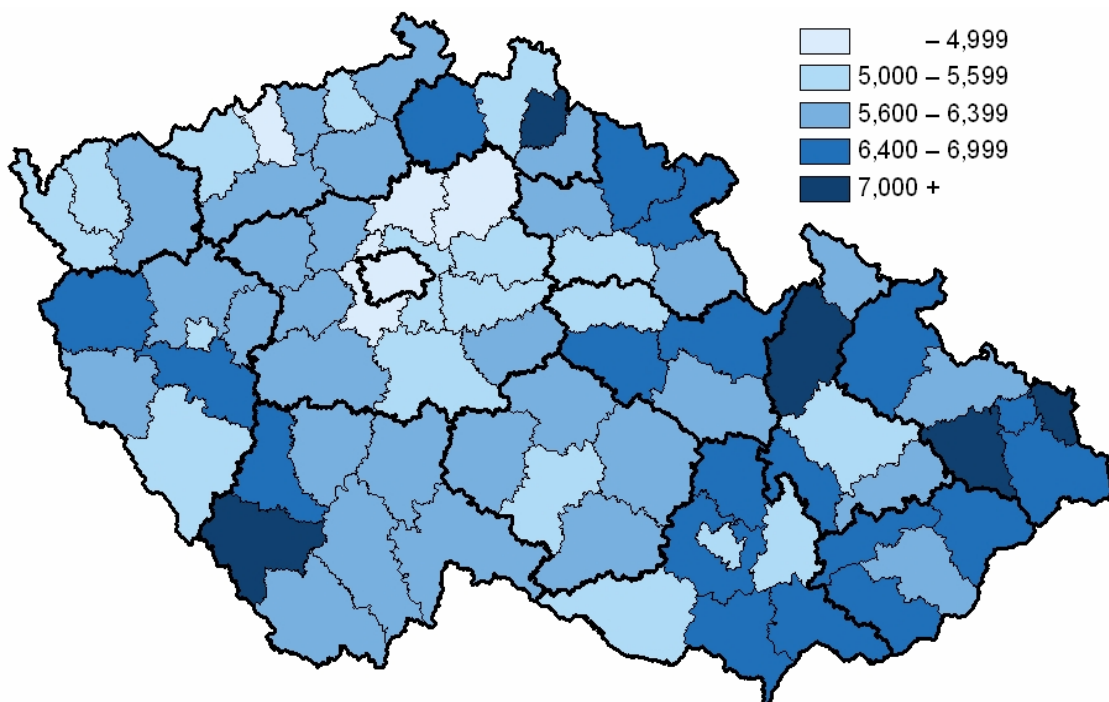
Intenzita a struktura pracovní neschopnosti se také liší podle základních tříd zaměstnání (KZAM). Největší počet případů pracovní neschopnosti na pojištěnce vychází u pomocných a nekvalifikovaných pracovníků, kteří častěji než jiní zaměstnanci trpí nemocemi svalové a kosterní soustavy. Druhou skupinou pracovníků s nejvyšším počtem pracovních neschopností na pojištěnce představují řemeslníci, kvalifikovaní výrobci a zpracovatelé, u kterých se oproti ostatním profesním kategoriím nejvíce projevují pracovní neschopnosti v důsledku úrazů a ostatních vnějších příčin. Třetí skupinou jsou provozní pracovníci ve službách a obchodě, kteří předčí ostatní ve výskytu PN z důvodu nemocí dýchací soustavy. Tato onemocnění výrazně převažují také u pracovních neschopností nižších administrativních úředníků. Poslední dvě zmiňované skupiny pracovníků se vyznačují zvýšeným výskytem PN z důvodu onemocnění močové a pohlavní soustavy, což je spojeno s vyšším podílem žen mezi zaměstnanci. Ostatní profese se vyznačují výrazně nižší úrovní pracovní neschopnosti z hlediska všech příčin, nejméně však vědeckých a odborných duševních pracovníků.

Při porovnání pracovní neschopnosti v jednotlivých krajích v roce 2007 lze konstatovat, že výrazně podprůměrnou úroveň pracovní neschopnosti dosahuje Hl. m. Praha, kde počet případů PN na 100 tisíc pojištěnců činí 62 % průměru ČR a délka trvání PN je téměř o 5 dnů kratší. Určitou roli zde hraje odlišná struktura zaměstnanosti a lepší platové podmínky. V Praze je tak průměrně denně v PN pouze 3 105 pojištěnců z 100 tisíc pracujících. Mírně podprůměrnou úroveň pracovní neschopnosti z hlediska počtu případů na 100 tisíc pojištěnců dosahuje už jen Jihomoravský (59 966) a Středočeský kraj (60 409). Naopak nejvyšší počet pracovních neschopností v přepočtu na pojištěnce vykazuje Karlovarský (78 963) a Liberecký kraj (75 582), dále pak Jihočeský a Plzeňský kraj. Tyto kraje však díky nadprůměrné délce PN předstihuje v průměrném denním stavu práce neschopných v přepočtu na pojištěnce Moravskoslezský (7 726) a Olomoucký kraj (7 316).

V tabulce 1. jsou k dispozici kromě údaje o počtu pojištěnců také ukazatele průměrného procenta pracovní neschopnosti v členění za jednotlivé okresy dle statistiky hlášených případů PN Českého statistického úřadu (viz též graf 1.). Nejnižší hodnota průměrného procenta PN byla opět zaznamenána v Hl. m. Praze (4,320) a jejích částech. Nízké hodnoty průměrného procenta PN vykazovaly kromě města Prahy také okresy Most (4,756), Praha-západ (4,817) a Mělník (4,897). Nejhuře se naopak umístil stejně jako v předchozích letech okres Šumperk (7,834), dále Karviná (7,548) a také Prachatice (7,511). Dle Českého statistického úřadu chybělo v České republice v roce 2007 průměrně denně v zaměstnání 258 285 zaměstnanců, z toho 90 % pro nemoc, 4 % z důvodu pracovního úrazu a 6 % z důvodu ostatních úrazů. Průměrné procento pracovní neschopnosti se oproti předchozímu roku snížilo z hodnoty 5,814 na 5,619.

Vzhledem k tomu, že u jednoho pracujícího může dojít v průběhu roku k více případům PN, je skutečný počet osob, které byly v průběhu roku v pracovní neschopnosti výrazně nižší. V roce 2007 dosáhl tento počet 1 857 tisíc osob s průměrným počtem 1,5 případů PN na osobu, nejvíce u pracovníků do 20 let (1,8) a nejméně u osob starších 60 let (1,3). Počet případů PN na osobu, která byla v průběhu roku v pracovní neschopnosti se od roku 1994 pohybuje průměrně mezi 1,4 až 1,6 případy. Téměř 66 % těchto osob prodělalo v průběhu roku 2007 pouze jednu pracovní neschopnost, dalších 23 % mělo dva případy PN a pouze 11 % více než dva. Téměř na třetinu osob v PN připadalo v průběhu roku 2007 méně než 15 pronesaných dní, dalších 45 % osob bylo v PN až 2 měsíce a 15 % osob stonalo déle než tři měsíce. Z průměrného počtu pojištěnců v roce 2007 bylo alespoň jednou v pracovní neschopnosti 39 % mužů a 43 % žen.

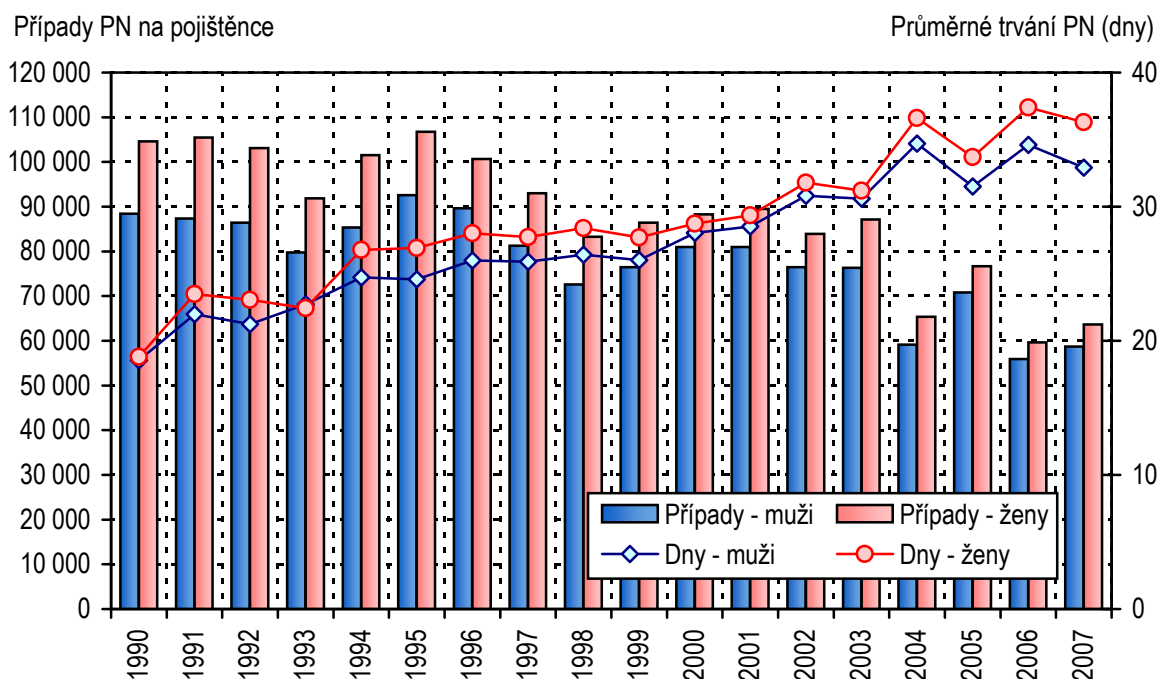
1. Průměrné procento pracovní neschopnosti



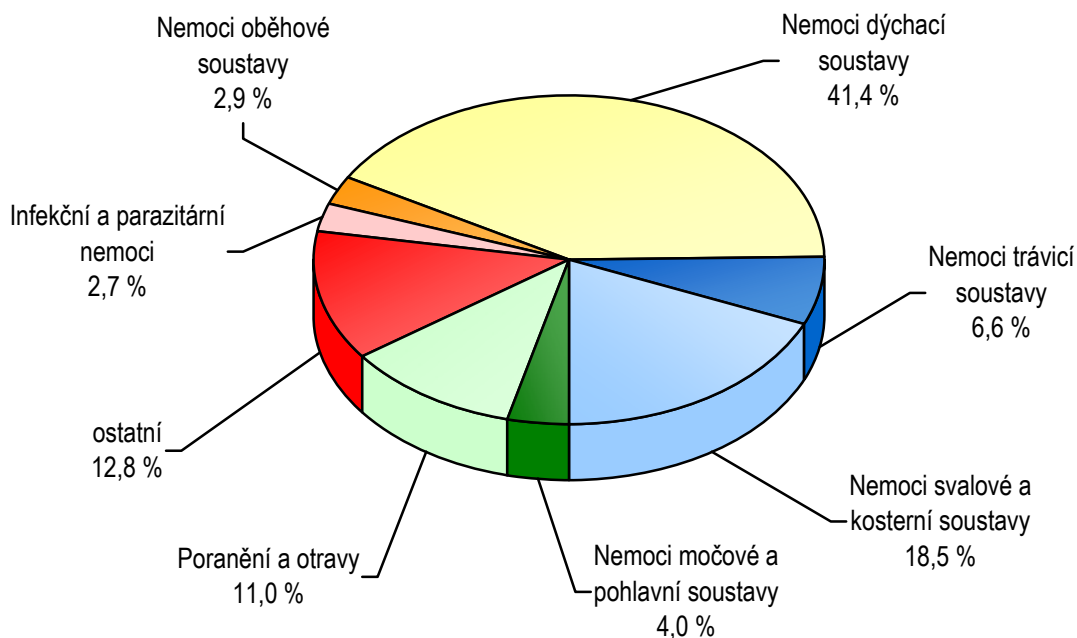
2. Okresy České republiky



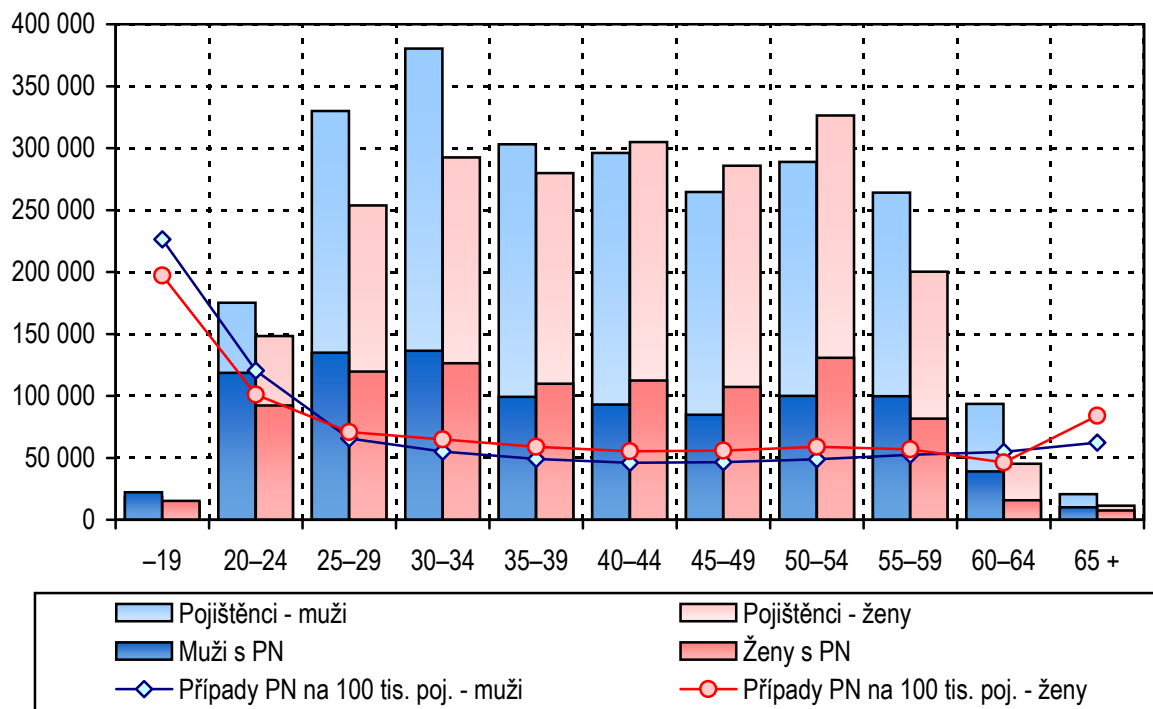
3. Vývoj průměrné délky a počtu ukončených případů PN na 100 000 nemocensky pojištěných osob



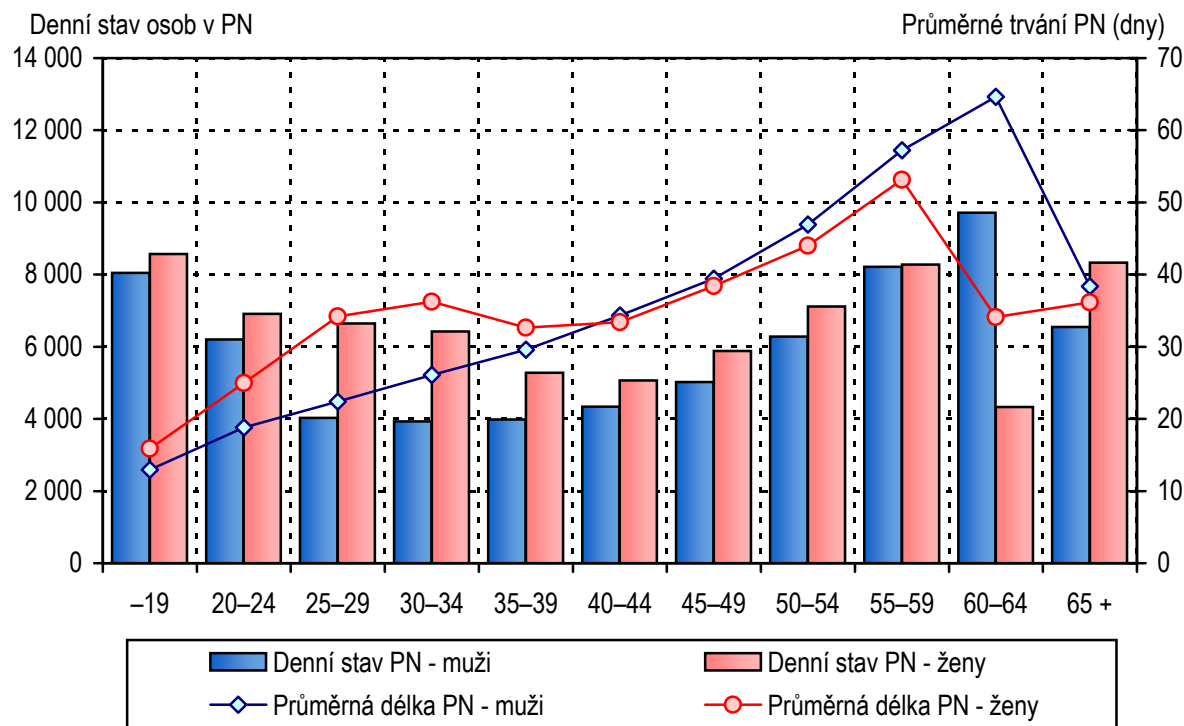
4. Struktura počtu ukončených případů PN podle kapitol MKN-10



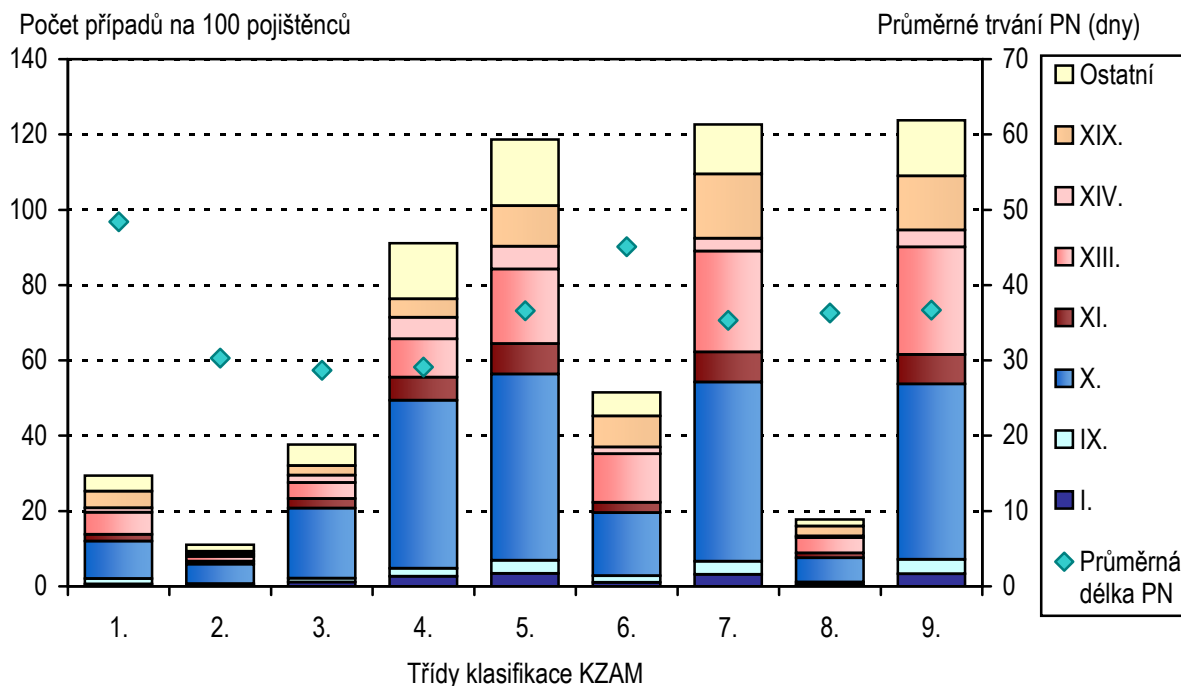
5. Věková struktura nemocensky pojištěných a práce neschopných osob a incidence PN dle věku



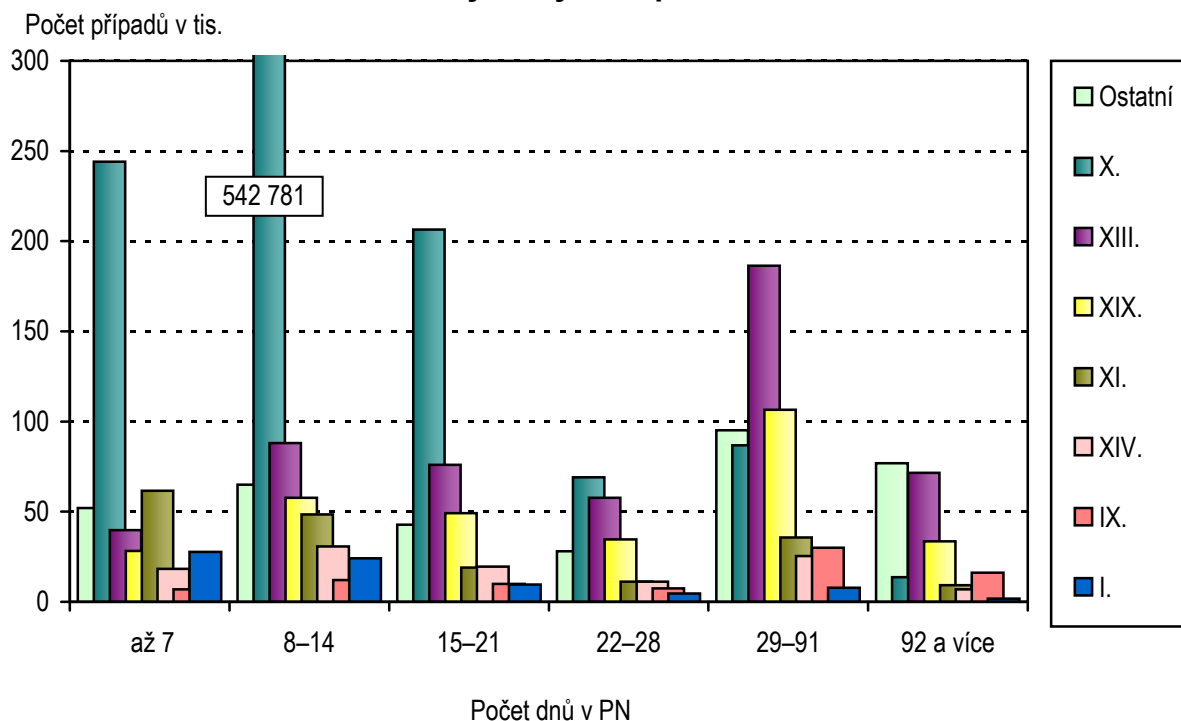
6. Průměrný denní stav PN na 100 000 pojištěnců a průměrná délka případu PN dle věku



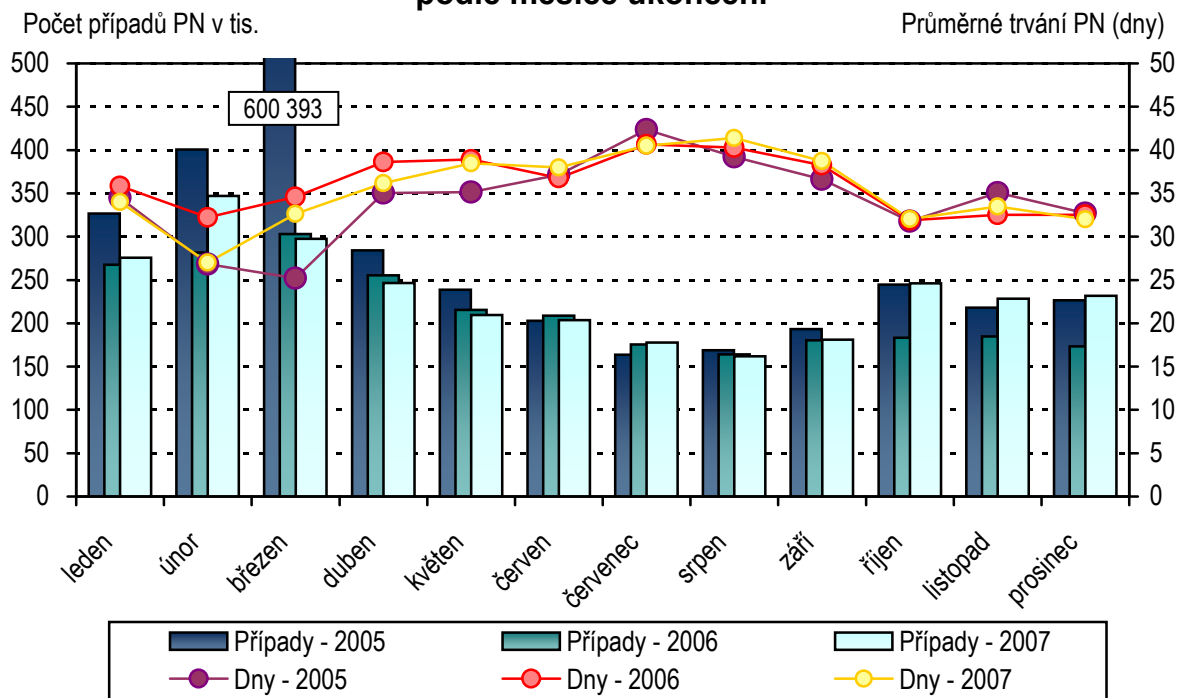
7. Případy PN podle základních tříd klasifikace zaměstnání KZAM a kapitol MKN-10



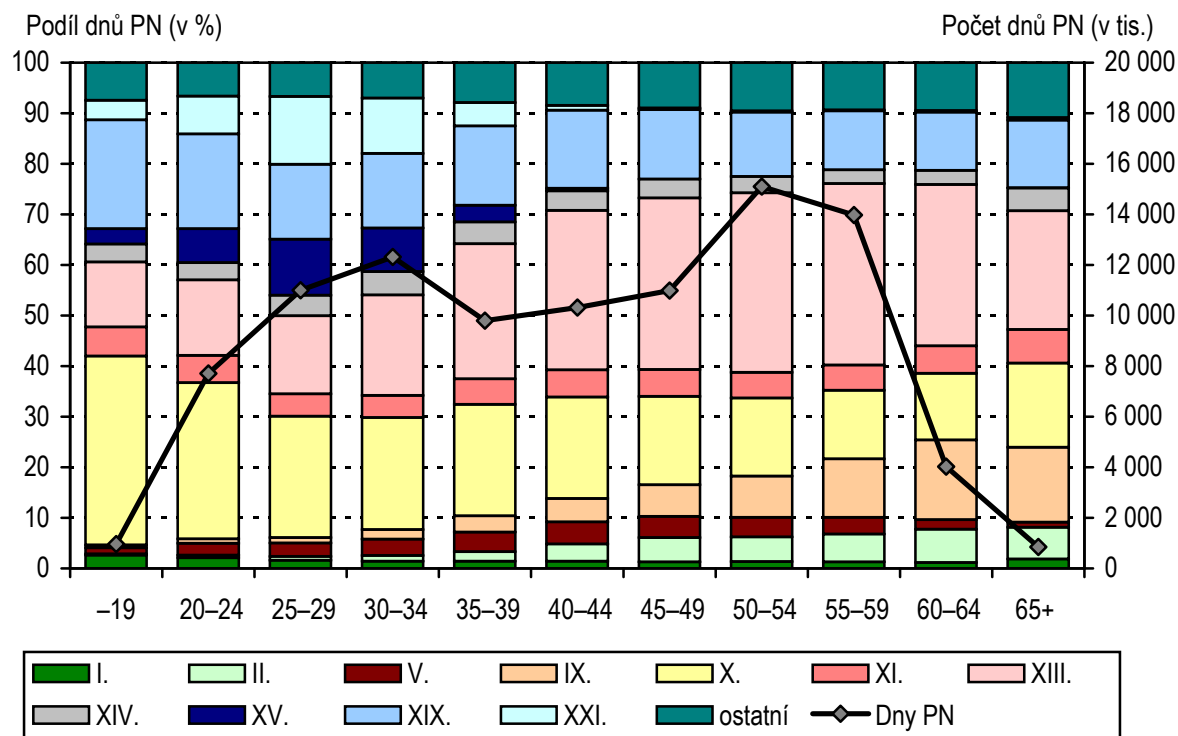
8. Případy PN podle intervalu délky trvání a vybraných kapitol MKN-10



9. Počty případů a průměrná délka trvání PN podle měsíce ukončení



10. Struktura prostaných dnů dle věkových skupin a kapitol MKN-10



1. Průměrný počet nemocensky pojištěných osob a průměrné procento pracovní neschopnosti podle pohlaví a okresů (údaje ČSÚ)

Území, okres	Průměrný počet nemocensky pojištěných osob			Průměrné procento pracovní neschopnosti		
	muži	ženy	celkem	muži	ženy	celkem
Praha 1	52 970	81 991	134 961	3,121	4,943	4,228
Praha 2	24 246	33 394	57 640	2,807	4,059	3,532
Praha 3	25 124	23 611	48 735	3,363	5,532	4,414
Praha 4	46 286	52 882	99 168	3,655	6,162	4,992
Praha 5	28 711	33 419	62 130	3,784	5,210	4,551
Praha 6	31 286	27 757	59 043	3,399	5,132	4,214
Praha 7	9 576	12 457	22 033	3,714	6,086	5,055
Praha 8	153 885	133 315	287 200	3,064	3,896	3,450
Praha 9	37 451	21 468	58 919	5,053	6,471	5,570
Praha 10	33 043	35 668	68 711	4,680	7,496	6,142
Praha 11	9 246	8 264	17 510	3,048	5,476	4,194
Praha 12	13 610	12 963	26 573	1,843	1,830	1,836
Praha 13	11 594	12 199	23 793	4,562	8,094	6,373
Praha 14	7 108	5 902	13 010	4,129	5,749	4,863
Praha 15	11 239	10 909	22 148	4,536	6,420	5,464
HI. město Praha	495 375	506 199	1 001 574	3,511	5,111	4,320
Benešov	15 989	14 349	30 338	4,936	6,306	5,584
Beroun	18 663	16 093	34 756	5,256	6,458	5,813
Kladno	26 129	22 805	48 934	5,543	6,456	5,968
Kolín	19 586	14 893	34 479	4,619	5,572	5,031
Kutná Hora	12 608	10 015	22 623	5,739	6,316	5,995
Mělník	15 901	13 001	28 902	4,585	5,279	4,897
Mladá Boleslav	41 868	24 779	66 647	4,376	6,051	4,999
Nymburk	13 900	12 511	26 411	4,640	5,698	5,141
Praha-východ	31 635	27 780	59 415	4,089	6,807	5,360
Praha-západ	24 076	19 390	43 466	4,188	5,597	4,817
Příbram	19 658	16 280	35 938	5,706	6,179	5,920
Rakovník	8 356	7 488	15 844	5,403	6,507	5,925
Středočeský kraj	248 369	199 384	447 753	4,803	6,142	5,399
České Budějovice	51 950	45 136	97 086	5,050	6,320	5,640
Český Krumlov	10 221	9 082	19 303	5,147	6,826	5,937
Jindřichův Hradec	16 380	13 941	30 321	5,467	6,321	5,860
Písek	12 623	11 304	23 927	4,883	6,732	5,757

1. Průměrný počet nemocensky pojištěných osob a průměrné procento pracovní neschopnosti podle pohlaví a okresů (údaje ČSÚ)

Území, okres	Průměrný počet nemocensky pojištěných osob			Průměrné procento pracovní neschopnosti		
	muži	ženy	celkem	muži	ženy	celkem
Prachatice	8 688	7 591	16 279	6,833	8,288	7,511
Strakonice	14 232	11 579	25 811	5,782	7,540	6,571
Tábor	21 732	18 095	39 827	5,590	7,087	6,270
Jihočeský kraj	135 826	116 728	252 554	5,370	6,767	6,015
Domažlice	10 334	8 096	18 430	5,460	6,412	5,879
Klatovy	15 110	13 294	28 404	5,124	6,102	5,582
Plzeň-město	59 437	52 218	111 655	4,801	6,215	5,463
Plzeň-jih	10 827	11 128	21 955	5,673	7,518	6,608
Plzeň-sever	10 869	8 669	19 538	5,459	7,353	6,300
Rokycany	8 661	6 879	15 540	5,575	7,410	6,387
Tachov	12 016	9 884	21 900	5,697	8,001	6,737
Plzeňský kraj	127 254	110 168	237 422	5,161	6,672	5,862
Cheb	14 955	15 687	30 642	5,023	5,894	5,469
Karlovy Vary	23 782	23 009	46 791	5,003	6,297	5,639
Sokolov	16 689	12 712	29 401	4,894	6,226	5,470
Karlovarský kraj	55 426	51 408	106 834	4,976	6,156	5,544
Děčín	22 239	19 317	41 556	5,372	6,718	5,998
Chomutov	26 343	20 467	46 810	4,692	6,580	5,517
Litoměřice	19 770	18 516	38 286	4,783	6,783	5,750
Louny	12 884	11 941	24 825	5,558	6,936	6,221
Most	24 317	18 184	42 501	4,427	5,197	4,756
Teplice	23 456	17 898	41 354	5,674	6,375	5,978
Ústí n. Labem	30 741	29 256	59 997	4,541	5,720	5,116
Ústecký kraj	159 750	135 579	295 329	4,943	6,261	5,548
Česká Lípa	19 755	18 053	37 808	5,755	8,346	6,992
Jablonec n. Nisou	17 039	16 616	33 655	6,789	8,136	7,454
Liberec	37 655	32 165	69 820	5,037	6,206	5,576
Semily	14 940	12 824	27 764	5,127	6,158	5,603
Liberecký kraj	89 389	79 658	169 047	5,545	7,086	6,271

1. Průměrný počet nemocensky pojištěných osob a průměrné procento pracovní neschopnosti podle pohlaví a okresů (údaje ČSÚ)

Území, okres	Průměrný počet nemocensky pojištěných osob			Průměrné procento pracovní neschopnosti		
	muži	ženy	celkem	muži	ženy	celkem
Hradec Králové	42 815	35 404	78 219	4,721	5,861	5,237
Jičín	15 611	13 055	28 666	4,929	6,619	5,699
Náchod	22 409	20 055	42 464	5,747	7,282	6,472
Rychnov nad Kněžnou	14 898	11 636	26 534	4,988	6,420	5,616
Trutnov	23 227	20 823	44 050	5,881	7,345	6,573
Královéhradecký kraj	118 960	100 973	219 933	5,202	6,611	5,849
Chrudim	17 953	14 922	32 875	5,752	7,222	6,420
Pardubice	41 599	39 737	81 336	4,456	5,925	5,173
Svitavy	18 600	17 141	35 741	5,394	6,247	5,803
Ústí n. Orlicí	32 014	25 988	58 002	5,678	7,322	6,415
Pardubický kraj	110 166	97 788	207 954	5,181	6,551	5,825
Havlíčkův Brod	18 994	16 120	35 114	5,339	6,643	5,938
Jihlava	30 029	23 091	53 120	4,753	5,994	5,293
Pelhřimov	15 856	12 853	28 709	5,589	6,742	6,106
Třebíč	19 646	16 968	36 614	5,487	6,590	5,998
Žďár nad Sázavou	24 565	19 298	43 863	5,845	6,678	6,211
Vysočina	109 090	88 330	197 420	5,355	6,485	5,861
Blansko	20 873	16 221	37 094	6,237	6,842	6,501
Brno-město	137 204	138 376	275 580	4,888	6,068	5,480
Brno-venkov	35 283	25 610	60 893	6,000	7,052	6,442
Břeclav	21 461	18 999	40 460	6,333	7,608	6,932
Hodonín	27 389	23 067	50 456	6,406	7,157	6,750
Vyškov	14 853	13 428	28 281	4,822	6,182	5,468
Znojmo	16 204	15 318	31 522	4,959	5,473	5,209
Jihomoravský kraj	273 267	251 019	524 286	5,401	6,405	5,882
Jeseník	5 916	5 601	11 517	5,853	5,666	5,762
Olomouc	50 523	41 921	92 444	5,158	5,712	5,409
Prostějov	18 912	17 465	36 377	6,229	7,300	6,743
Přerov	23 609	18 698	42 307	5,953	6,582	6,231
Šumperk	22 821	18 684	41 505	7,355	8,419	7,834
Olomoucký kraj	121 781	102 369	224 150	5,924	6,633	6,248

1. Průměrný počet nemocensky pojištěných osob a průměrné procento pracovní neschopnosti podle pohlaví a okresů (údaje ČSÚ)

Území, okres	Průměrný počet nemocensky pojištěných osob			Průměrné procento pracovní neschopnosti		
	muži	ženy	celkem	muži	ženy	celkem
Kroměříž	18 465	17 085	35 550	6,113	6,762	6,425
Uherské Hradiště	28 387	23 859	52 246	6,219	7,791	6,937
Vsetín	30 861	26 241	57 102	6,563	7,061	6,792
Zlín	53 127	40 228	93 355	5,471	6,441	5,889
Zlínský kraj	130 840	107 413	238 253	5,981	6,943	6,415
Bruntál	16 485	14 160	30 645	6,346	6,881	6,593
Frýdek-Místek	40 971	33 703	74 674	6,889	7,105	6,986
Karviná	40 547	31 732	72 279	7,810	7,214	7,548
Nový Jičín	29 972	25 329	55 301	6,796	7,553	7,142
Opava	30 788	28 090	58 878	5,756	6,189	5,963
Ostrava - město	100 853	81 882	182 735	6,273	6,933	6,569
Moravskoslezský kraj	259 616	214 896	474 512	6,614	6,974	6,777
Česká republika	2 435 109	2 161 912	4 597 021	5,072	6,235	5,619

2. Vývoj počtu případů PN na 100 000 nemocensky pojištěných osob podle jednotlivých kapitol MKN-10

Kapitola MKN-10	1980	1985	1990	1995	2000	2001
Některé infekční a parazitární nemoci	2 598	2 111	1 918	2 372	1 877	1 890
Novotvary	635	700	708	716	736	760
Nemoci krve, krvetvorných orgánů a některé poruchy mech. imunity	90	88	82	81	59	61
Nemoci endokr., výž. a přeměny látek	368	402	536	263	248	262
Poruchy duševní a poruchy chování	1 284	1 169	1 062	838	999	1 081
Nemoci nervové soustavy	935	888	847	763	716	730
Nemoci oka a očních adnex	1 328	1 478	1 507	1 131	715	733
Nemoci ucha a bradavkového výběžku	1 035	1 040	915	660	444	456
Nemoci oběhové soustavy	3 279	3 399	3 078	2 443	2 179	2 235
Nemoci dýchací soustavy	50 320	45 634	43 152	47 206	40 451	40 241
Nemoci trávicí soustavy	8 915	8 160	8 018	6 450	5 398	5 364
Nemoci kůže a podkožního vaziva	2 838	2 727	2 793	2 264	1 609	1 623
Nem. sval. a kost. soustavy a poj. tkáně	9 405	10 803	12 422	13 405	13 912	14 490
Nemoci močové a pohlavní soustavy	3 941	4 189	3 929	3 727	3 064	3 169
Těhotenství, porod a šestinedělí	1 789	1 987	1 859	798	644	669
Vrozené vady, deformace a chromozomální abnormality	31	31	32	25	37	29
Příznaky, znaky a abnorm. klinické a laboratorní nálezy nezařazené jinde	415	470	605	4 154	1 984	1 949
Poranění, otravy aj. násl. vnějších příčin	10 895	11 809	12 223	10 859	8 690	8 519
Faktory ovlivňující zdravotní stav a kontakt se zdravotnickými službami	55	207	154	898	667	721
Celkem	100 157	97 293	95 838	99 054	84 428	84 982

2. Vývoj počtu případů PN na 100 000 nemocensky pojištěných osob podle jednotlivých kapitol MKN-10

2002	2003	2004	2005	2006	2007	Kapitola MKN-10
2 081	2 039	1 576	1 772	1 537	1 647	Některé infekční a parazitární nemoci
800	777	730	743	665	697	Novotvary
63	54	49	50	43	45	Nemoci krve, krvetvorných orgánů a některé poruchy mech. imunity
271	265	252	253	226	236	Nemoci endokr., výž. a přeměny látek
1 156	1 075	997	1 049	1 008	1 056	Poruchy duševní a poruchy chování
778	732	689	713	655	689	Nemoci nervové soustavy
710	642	542	523	441	460	Nemoci oka a očních adnex
438	416	330	339	302	307	Nemoci ucha a bradavkového výběžku
2 375	2 254	2 015	1 983	1 791	1 794	Nemoci oběhové soustavy
33 683	37 896	24 738	34 691	22 276	25 297	Nemoci dýchací soustavy
5 549	5 240	4 282	4 392	3 934	4 028	Nemoci trávicí soustavy
1 623	1 445	1 148	1 157	1 042	1 052	Nemoci kůže a podkožního vaziva
15 280	13 980	11 627	12 223	11 345	11 295	Nem. sval. a kost. soustavy a poj. tkáně
3 158	2 922	2 612	2 657	2 357	2 433	Nemoci močové a pohlavní soustavy
666	649	649	680	640	707	Těhotenství, porod a šestinedělí
17	6	7	8	4	4	Vrozené vady, deformace a chromozomální abnormality
1 971	2 001	1 720	1 918	1 648	1 623	Příznaky, znaky a abnorm. klinické a laboratorní nálezy nezařazené jinde
8 579	8 127	7 267	7 541	6 924	6 737	Poranění, otravy aj. násl. vnějších příčin
782	823	830	880	833	950	Faktory ovlivňující zdravotní stav a kontakt se zdravotnickými službami
79 980	81 345	62 060	73 571	57 670	61 057	Celkem

3. Vývoj průměrného trvání 1 případu pracovní neschopnosti podle jednotlivých kapitol MKN-10 (ve dnech)

Kapitola MKN-10	1980	1985	1990	1995	2000	2001
Některé infekční a parazitární nemoci	20,3	16,5	17,4	19,0	18,1	18,6
Novotvary	56,3	57,4	68,2	57,8	79,0	81,8
Nemoci krve, krvetvorných orgánů a některé poruchy mech. imunity	37,9	38,8	53,8	53,2	61,0	60,7
Nemoci endokr., výž. a přeměny látek	42,7	38,1	47,9	55,7	68,9	70,6
Poruchy duševní a poruchy chování	30,6	32,1	35,9	44,2	55,0	55,8
Nemoci nervové soustavy	28,2	28,7	33,6	46,4	51,1	53,0
Nemoci oka a očních adnex	17,3	15,9	17,9	22,3	23,8	23,6
Nemoci ucha a bradavkového výběžku	15,2	14,4	15,0	20,6	23,3	23,7
Nemoci oběhové soustavy	42,0	42,0	47,4	55,6	60,0	60,5
Nemoci dýchací soustavy	9,6	9,2	10,1	15,6	16,6	16,3
Nemoci trávicí soustavy	17,8	17,1	17,3	24,9	25,2	25,6
Nemoci kůže a podkožního vaziva	16,1	15,8	16,8	23,2	25,2	26,2
Nem. sval. a kost. soustavy a poj. tkáně	22,8	22,4	24,5	38,9	42,6	43,4
Nemoci močové a pohlavní soustavy	20,3	19,8	23,3	27,7	28,3	28,5
Těhotenství, porod a šestinedělí	27,1	30,5	44,1	66,6	83,8	87,3
Vrozené vady, deformace a chromozomální abnormality	44,1	40,4	50,9	47,3	29,6	31,6
Příznaky, znaky a abnorm. klinické a laboratorní nálezy nezařazené jinde	27,6	26,3	28,6	32,9	30,7	32,0
Poranění, otravy aj. násl. vnějších příčin	23,2	23,3	24,9	34,9	38,9	39,7
Faktory ovlivňující zdravotní stav a kontakt se zdravotnickými službami	18,7	19,3	22,0	57,5	83,1	85,3
Celkem	16,4	16,7	18,7	25,7	28,4	28,9

3. Vývoj průměrného trvání 1 případu pracovní neschopnosti podle jednotlivých kapitol MKN-10 (ve dnech)

2002	2003	2004	2005	2006	2007	Kapitola MKN-10
18,4	18,2	19,8	19,0	18,5	18,4	Některé infekční a parazitární nemoci
82,9	86,4	95,4	95,7	97,5	98,4	Novotvary
64,0	67,3	71,4	69,5	71,3	73,1	Nemoci krve, krevetvorných orgánů a některé poruchy mech. imunity
72,7	75,2	78,0	75,1	75,9	74,9	Nemoci endokr., výž. a přeměny látek
59,2	63,6	68,9	69,0	68,3	67,8	Poruchy duševní a poruchy chování
55,7	59,3	64,0	64,7	66,4	65,8	Nemoci nervové soustavy
25,2	25,8	28,6	29,0	28,5	29,2	Nemoci oka a očních adnex
24,5	25,1	26,4	25,9	25,3	25,8	Nemoci ucha a bradavkového výběžku
61,6	64,6	69,4	68,4	67,7	67,0	Nemoci oběhové soustavy
17,0	16,5	17,6	16,6	17,5	16,5	Nemoci dýchací soustavy
25,4	25,7	27,9	27,1	26,8	26,3	Nemoci trávicí soustavy
27,0	27,4	29,3	28,8	29,1	29,2	Nemoci kůže a podkožního vaziva
45,4	48,2	53,0	51,5	52,3	51,8	Nem. sval. a kost. soustavy a poj. tkáně
29,2	30,0	32,1	31,7	31,8	31,7	Nemoci močové a pohlavní soustavy
90,5	90,3	93,8	94,1	96,1	98,4	Těhotenství, porod a šestinedělí
38,1	65,6	54,3	54,2	63,4	62,8	Vrozené vady, deformace a chromozomální abnormality
33,1	33,1	35,9	35,6	36,5	34,9	Příznaky, znaky a abnorm. klinické a laboratorní nálezy nezařazené jinde
40,9	42,2	44,4	44,4	45,3	44,7	Poranění, otravy aj. násl. vnějších příčin
87,2	86,4	91,6	91,3	91,8	94,0	Faktory ovlivňující zdravotní stav a kontakt se zdravotnickými službami
31,3	30,9	35,6	32,6	35,9	34,6	Celkem

4. Základní ukazatele pracovní neschopnosti podle pohlaví

Kapitola MKN-10	Počet případů			Počet prostonaných dnů		
	muži	ženy	celkem	muži	ženy	celkem
Některé infekč. a parazit. nemoci	40 009	35 706	75 715	723 312	670 416	1 393 728
Novotvary	11 626	20 431	32 057	1 255 696	1 898 419	3 154 115
Nemoci krve, krevetvorných org. a někt.poruchy mech.imunity	691	1 366	2 057	58 918	91 547	150 465
Nemoci endokrinní, výživy a přeměny látek	4 853	6 009	10 862	373 283	440 777	814 060
Poruchy duševní a por. chování	18 262	30 290	48 552	1 185 782	2 108 286	3 294 068
Nemoci nervové soustavy	13 813	17 863	31 676	908 989	1 176 079	2 085 068
Nemoci oka a očních adnex	11 622	9 515	21 137	352 775	263 463	616 238
Nem. ucha a bradav. výběžku	7 495	6 598	14 093	189 718	173 834	363 552
Nemoci oběhové soustavy	47 594	34 887	82 481	3 569 643	1 953 978	5 523 621
Nemoci dýchací soustavy	577 193	585 730	1 162 923	9 238 506	9 912 949	19 151 455
Nemoci trávicí soustavy	98 485	86 671	185 156	2 693 237	2 168 549	4 861 786
Nem. kůže a podkožního vaziva	27 504	20 854	48 358	807 687	604 221	1 411 908
Nem. svalové a kosterní soustavy a pojivové tkáně	289 330	229 887	519 217	13 962 967	12 928 745	26 891 712
Nem. močové a pohlavní soust.	22 739	89 121	111 860	793 178	2 756 894	3 550 072
Těhotenství, porod a šestinedělí	x	32 494	32 494	x	3 197 738	3 197 738
Vrozené vady, deformace a chromozomální abnormality	61	118	179	5 099	6 146	11 245
Příznaky, znaky a abnorm. klin. a lab. nálezy nezařazené jinde	33 752	40 859	74 611	1 134 672	1 468 679	2 603 351
Poranění, otr. aj. násl. vněj. příč.	221 322	88 391	309 713	9 735 034	4 121 105	13 856 139
Faktory ovlivňující zdrav. stav a kontakt se zdrav. službami	3 958	39 724	43 682	123 448	3 981 517	4 104 965
Celkem	1 430 309	1 376 514	2 806 823	47 111 944	49 923 342	97 035 286

1) Na 100 000 nemocensky pojištěných osob

4. Základní ukazatele pracovní neschopnosti podle pohlaví

Počet případů na 100 000 nem. pojištěných osob			Průměrné trvání 1 případu ve dnech			Průměrný denní stav práce neschopných ¹⁾			Kapitola MKN-10
muži	ženy	celkem	muži	ženy	celkem	muži	ženy	celkem	
1 643	1 652	1 647	18,1	18,8	18,4	81	85	83	Některé infekč. a parazit. nemoci
477	945	697	108,0	92,9	98,4	141	241	188	Novotvary
28	63	45	85,3	67,0	73,1	7	12	9	Nemoci krve, krevetvorných org. a někt.poruchy mech.imunity
199	278	236	76,9	73,4	74,9	42	56	49	Nemoci endokrinní, výživy a přeměny látek
750	1 401	1 056	64,9	69,6	67,8	133	267	196	Poruchy duševní a por. chování
567	826	689	65,8	65,8	65,8	102	149	124	Nemoci nervové soustavy
477	440	460	30,4	27,7	29,2	40	33	37	Nemoci oka a očních adnex
308	305	307	25,3	26,3	25,8	21	22	22	Nem. ucha a bradav. výběžku
1 954	1 614	1 794	75,0	56,0	67,0	402	248	329	Nemoci oběhové soustavy
23 703	27 093	25 297	16,0	16,9	16,5	1 039	1 256	1 141	Nemoci dýchací soustavy
4 044	4 009	4 028	27,3	25,0	26,3	303	275	290	Nemoci trávicí soustavy
1 129	965	1 052	29,4	29,0	29,2	91	77	84	Nem. kůže a podkožního vaziva
11 882	10 634	11 295	48,3	56,2	51,8	1 571	1 638	1 603	Nem. svalové a kosterní soustavy a pojivové tkáně
934	4 122	2 433	34,9	30,9	31,7	89	349	212	Nem. močové a pohlavní soust.
x	1 503	707	x	98,4	98,4	x	405	191	Těhotenství, porod a šestinedělí
3	5	4	83,6	52,1	62,8	1	1	1	Vrozené vady, deformace a chromozomální abnormality
1 386	1 890	1 623	33,6	35,9	34,9	128	186	155	Příznaky, znaky a abnorm. klin. a lab. nálezy nezařazené jinde
9 089	4 089	6 737	44,0	46,6	44,7	1 095	522	826	Poranění, otr. aj. násl. vněj. příč.
163	1 837	950	31,2	100,2	94,0	14	505	245	Faktory ovlivňující zdrav. stav a kontakt se zdrav. službami
58 737	63 671	61 057	32,9	36,3	34,6	5 301	6 327	5 783	Celkem

5. Počet případů pracovní neschopnosti podle měsíce ukončení PN a jednotlivých kapitol MKN-10

Kód	Kapitola MKN-10	Počet případů (měsíc ukončení pracovní neschopnosti)				
		leden	únor	březen	duben	květen
010	Některé infekční a parazitární nemoci	7 022	7 459	6 221	6 601	6 431
020	Novotvary	2 745	2 338	2 854	3 085	3 026
030	Nemoci krve, krevtovorných orgánů a některé poruchy mech. imunity	169	148	189	191	169
040	Nemoci endokr., výž. a přeměny látek	935	871	954	1 018	982
050	Poruchy duševní a poruchy chování	4 225	3 809	4 213	4 330	4 228
060	Nemoci nervové soustavy	2 521	2 364	2 913	2 922	2 839
070	Nemoci oka a očních adnex	1 713	1 754	1 821	2 021	1 980
080	Nemoci ucha a bradavkového výběžku	1 266	1 314	1 403	1 321	1 111
090	Nemoci oběhové soustavy	7 265	6 722	7 777	8 114	7 253
100	Nemoci dýchací soustavy	137 913	213 293	151 431	98 788	66 792
110	Nemoci trávicí soustavy	16 697	15 179	16 688	16 923	16 523
120	Nemoci kůže a podkožního vaziva	3 538	3 677	3 969	4 332	4 305
130	Nem. sval. a kost. soustavy a poj. tkáně	44 251	43 719	49 604	46 968	43 177
140	Nemoci močové a pohlavní soustavy	9 265	9 265	10 005	10 313	9 657
150	Těhotenství, porod a šestinedělí	2 761	2 477	2 681	2 769	2 950
170	Vrozené vady, deformace a chromozomální abnormality	19	15	17	18	16
180	Příznaky, znaky a abnorm. klinické a laboratorní nálezy nezařazené jinde	6 223	6 469	6 302	6 368	6 479
190	Poranění, otravy aj. násl. vnějších příčin	23 653	22 541	24 795	26 671	27 843
210	Faktory ovlivňující zdravotní stav a kontakt se zdravotnickými službami	3 631	3 414	3 749	3 814	3 917
Celkem		275 812	346 828	297 586	246 567	209 678

**5. Počet případů pracovní neschopnosti podle měsíce ukončení PN
a jednotlivých kapitol MKN-10**

Počet případů (měsíc ukončení pracovní neschopnosti)							Celkem	Kód
červen	červenec	srpen	září	říjen	listopad	prosinec		
6 834	6 112	6 237	6 072	6 294	5 299	5 133	75 715	010
2 934	2 699	2 221	2 139	2 522	2 779	2 715	32 057	020
206	184	150	156	157	166	172	2 057	030
1 027	924	756	832	829	873	861	10 862	040
4 460	3 916	3 565	4 007	3 913	4 051	3 835	48 552	050
2 911	2 693	2 426	2 550	2 500	2 554	2 483	31 676	060
2 048	1 654	1 448	1 489	1 790	1 813	1 606	21 137	070
1 167	1 022	1 041	1 031	1 127	1 149	1 141	14 093	080
7 484	6 627	5 766	6 007	6 063	6 566	6 837	82 481	090
53 911	42 953	36 946	51 978	109 805	95 585	103 528	1 162 923	100
16 793	14 463	13 639	13 994	15 516	14 739	14 002	185 156	110
4 793	4 427	3 960	4 038	4 057	3 760	3 502	48 358	120
44 595	40 770	38 789	40 634	41 850	42 136	42 724	519 217	130
10 141	8 369	7 341	8 089	9 802	10 149	9 464	111 860	140
2 950	2 771	2 765	2 589	2 726	2 628	2 427	32 494	150
12	15	9	14	16	8	20	179	170
6 924	6 260	5 501	5 379	6 466	6 330	5 910	74 611	180
30 257	28 578	26 064	26 836	26 784	23 969	21 722	309 713	190
3 991	3 446	3 388	3 280	3 773	3 801	3 478	43 682	210
203 438	177 883	162 012	181 114	245 990	228 355	231 560	2 806 823	Celkem

6. Počet případů PN na 100 000 nemocensky pojištěných osob podle věkových skupin a skupin diagnóz

Skupiny diagnóz	Věková skupina			
	-19	20-24	25-29	30-34
010 01 Průjem - diarrhoea a gastroenteritida inf. původu	3 319	1 936	963	633
010 02 Jiné střevní infekční nemoci	2 148	1 104	520	352
010 03 TBC dýchacího ústrojí	-	2	1	2
010 04 Jiná TBC	-	0	-	0
010 05 Některé zoonotické bakteriální nemoci	-	2	2	3
010 06 Spála	19	2	1	2
010 07 Jiné bakteriální nemoci	31	32	24	33
010 08 Syfilis	3	1	1	1
010 09 Gonokoková infekce	6	1	2	-
010 10 Ostat. infekce přenáš. převážně sexuálním způsobem	47	39	14	7
010 11 Jiné nemoci spirochétové, chlamyd., rickettsií	34	33	28	31
010 12 Virová encefalitida	25	8	6	7
010 13 Ostatní virové infekce centrální nervové soustavy	12	8	5	4
010 14 Virové horeč. a vir. hemorag. horeč. přenáš. členovci	-	1	1	1
010 15 Plané neštovice, spalničky a zarděnky	159	68	66	84
010 16 Pásový opar	159	143	102	95
010 17 Ost. virové infekce charakteriz. postiž. kůže a sliznice	215	117	66	46
010 18 Virová hepatitida	19	15	17	10
010 19 Onemocnění virem lidské imunodeficiency - HIV	6	2	1	0
010 20 Epidemický zánět průdušnic	56	29	9	7
010 21 Infekční mononukleóza	94	40	28	15
010 22 Jiné virové nemoci	862	384	245	192
010 23 Mykózy	28	37	17	15
010 24 Protozoární nemoci	6	4	4	2
010 25 Helmintózy	3	2	1	1
010 26 Zavšivení, akarióza a jiná napadení	37	22	9	9
010 27 Následky infekčních a parazitárních nemocí	-	0	-	-
010 I. Některé infekční a parazitární nemoci	7 291	4 034	2 133	1 551
020 01 Zhoubné novotvary (ZN) rtu, dutiny ústní a hltanu	3	2	1	1
020 02 ZN žaludku	-	-	1	1
020 03 ZN tlustého střeva	-	1	1	1
020 04 ZN rektosigm. sp., rekta, řiti, řitního kanálu	-	-	1	1
020 05 Ostatní ZN trávicího ústrojí	-	1	1	1
020 06 ZN hrtanu	-	-	-	-

6. Počet případů PN na 100 000 nemocensky pojištěných osob podle věkových skupin a skupin diagnóz

Věková skupina							Celkem	Skupiny diagnóz	
35-39	40-44	45-49	50-54	55-59	60-64	65+			
506	455	414	404	375	327	465	653	01	010
302	260	235	244	214	195	254	373	02	010
1	3	4	4	4	4	9	3	03	010
-	0	1	1	1	-	-	-	04	010
1	3	2	4	4	7	16	3	05	010
2	-	-	-	-	1	-	1	06	010
54	76	97	150	193	219	382	88	07	010
1	-	0	1	0	-	-	1	08	010
-	-	0	0	-	1	-	0	09	010
5	4	3	3	2	1	6	8	10	010
32	32	37	45	59	38	74	37	11	010
7	5	6	6	7	6	12	7	12	010
5	2	3	2	2	3	3	4	13	010
1	1	-	-	1	-	-	1	14	010
63	22	12	8	5	4	-	41	15	010
91	99	132	197	224	237	394	137	16	010
43	39	40	37	28	37	43	49	17	010
11	9	8	10	10	5	19	11	18	010
-	1	1	1	0	1	-	1	19	010
5	4	3	6	3	2	-	7	20	010
8	5	3	3	1	3	3	12	21	010
152	128	129	130	123	112	71	177	22	010
22	19	16	19	20	19	22	20	23	010
3	2	1	1	1	2	3	2	24	010
1	-	1	1	1	1	-	1	25	010
8	8	8	6	6	4	6	9	26	010
-	-	1	5	9	23	25	3	27	010
1 323	1 180	1 156	1 290	1 295	1 254	1 809	1 647		010
3	6	11	16	32	40	62	10	01	020
1	3	5	8	15	22	50	5	02	020
4	5	11	24	47	87	192	15	03	020
3	5	11	24	43	102	155	14	04	020
2	5	10	20	40	61	146	12	05	020
1	1	3	7	11	20	25	3	06	020

6. Počet případů PN na 100 000 nemocensky pojištěných osob podle věkových skupin a skupin diagnóz

Skupiny diagnóz	Věková skupina			
	-19	20-24	25-29	30-34
020 07 ZN průdušnice, průdušky a plíce	-	0	-	1
020 08 Ostatní ZN dýchací soustavy	-	0	1	1
020 09 ZN kosti a kloubní chrupavky	-	2	2	1
020 10 Zhoubný melanom kůže	3	3	4	6
020 11 Jiné ZN kůže	-	2	1	2
020 12 ZN prsu	-	0	3	8
020 13 ZN děložního hrdla	-	-	3	5
020 14 Ostatní ZN ženských pohlavních orgánů	3	-	2	3
020 15 ZN prostaty	-	-	-	0
020 16 Ostatní ZN mužských pohlavních orgánů	-	6	10	12
020 17 Leukémie	3	1	3	3
020 18 Ostatní zhoubné novotvary	16	15	16	23
020 19 Novotvary in situ	3	2	5	5
020 20 Nezhoubné novotvary	256	260	201	230
020 21 Novotvary nejistého a neznámého chování	12	18	14	16
020 II. Novotvary	300	313	270	323
030 01 Anémie z nedostatku železa	28	14	14	15
030 02 Ostatní anémie	12	6	4	6
030 03 Vady koagulace, purpura aj. n. krve a krvetvor. org.	12	15	9	7
030 04 Některé poruchy mechanismu imunity	-	5	5	6
030 III. Nemoci krve, krvetvorných orgánů a ... imunity	53	40	33	35
040 01 Poruchy štítné žlázy	69	53	57	70
040 02 Diabetes mellitus závislý na inzulínu	66	50	32	29
040 03 Ostatní diabetes mellitus	22	10	12	13
040 04 Podvýživa	-	1	-	1
040 05 Obezita	6	5	6	8
040 06 Poruchy metabolismu lipoproteinů a jiné lipidémie	-	-	-	-
040 07 Ostatní nem. endokrinní, výživy a přeměny látek	19	9	8	5
040 IV. Nemoci endokrinní, výživy a přeměny látek	181	127	115	126
050 01 Poruchy duševní, por. chování způsob. užív. alkoholu	59	35	41	61
050 02 Por. duševní, por. chov. zp. užív. jiných psychoakt. látek	119	79	48	23
050 03 Schizofrenie, por. schizotypální a poruchy s bludy	25	62	72	68
050 04 Afektivní poruchy	122	147	150	169
050 05 Neurotické, stresové a somatoformní poruchy	852	815	592	633

**6. Počet případů PN na 100 000 nemocensky pojištěných osob
podle věkových skupin a skupin diagnóz**

Věková skupina							Celkem	Skupiny diagnóz	
35-39	40-44	45-49	50-54	55-59	60-64	65+			
2	4	11	33	60	120	186	18	07	020
1	1	1	3	2	5	12	1	08	020
1	2	1	2	3	6	12	2	09	020
5	7	13	14	22	27	68	10	10	020
4	6	7	20	32	43	105	11	11	020
18	45	89	111	122	102	168	52	12	020
10	12	13	13	12	6	19	9	13	020
7	11	17	33	47	49	56	16	14	020
-	0	4	14	62	186	428	17	15	020
9	9	5	4	4	17	9	8	16	020
3	4	4	8	17	27	37	6	17	020
30	43	58	98	172	301	602	67	18	020
7	7	8	7	12	14	19	7	19	020
317	507	688	543	340	299	413	387	20	020
19	22	35	35	48	74	105	27	21	020
446	705	1 006	1 034	1 142	1 610	2 869	697		020
18	27	28	27	16	19	50	20	01	030
5	10	10	9	10	12	37	8	02	030
10	8	9	11	12	14	25	10	03	030
7	5	8	8	7	6	3	6	04	030
40	49	54	55	44	52	115	45		030
85	107	124	141	140	122	164	99	01	040
32	38	56	70	107	133	149	53	02	040
28	43	82	117	180	223	217	65	03	040
0	1	1	-	2	1	-	1	04	040
8	13	13	10	9	6	12	9	05	040
-	-	-	-	-	-	-	-	06	040
5	8	10	9	12	15	22	9	07	040
158	211	286	348	450	500	565	236		040
81	93	100	82	58	36	6	69	01	050
21	10	14	16	9	6	9	25	02	050
51	49	40	40	28	14	22	50	03	050
196	231	245	270	244	153	130	206	04	050
697	734	717	698	616	374	285	670	05	050

6. Počet případů PN na 100 000 nemocensky pojištěných osob podle věkových skupin a skupin diagnóz

Skupiny diagnóz	Věková skupina			
	-19	20-24	25-29	30-34
050 06 Mentální retardace	-	-	1	1
050 07 Poruchy psychického výv. a chov., emocí - z děts., dosp.	12	2	1	1
050 08 Ostatní duševní poruchy a poruchy chování	59	58	44	39
050 V. Poruchy duševní a poruchy chování	1 249	1 199	948	995
060 01 Zánětlivé nemoci centrální nervové soustavy (CNS)	-	6	5	5
060 02 Parkinsonova nemoc	-	-	-	-
060 03 Demyelinizující nemoci CNS	12	36	43	54
060 04 Epilepsie	200	108	81	67
060 05 Migréna a jiné syndromy bolesti hlavy	475	309	157	132
060 06 Myasthenia gravis a jiné myopatie	-	4	3	4
060 07 Mozková obrna a jiné syndromy ochrnutí	6	7	7	8
060 08 Ostatní nemoci nervové soustavy	219	209	172	235
060 VI. Nemoci nervové soustavy	912	678	469	505
070 01 Záněty očního víčka a onemocnění spojivky	893	432	230	223
070 02 Glaukom	3	7	4	9
070 03 Slepota a slabozrakost	3	3	3	1
070 04 Ostatní nemoci oka a očních adnex	190	190	152	147
070 VII. Nemoci oka a očních adnex	1 090	633	389	381
080 01 Zánět střed. ucha, brad. výb., zán. aj. on. Eustach. trub.	415	210	133	142
080 02 Jiná onem. středního ucha a bradavkového výběžku	22	15	8	8
080 03 Nedoslýchavost, ztráta sluchu	22	23	20	22
080 04 Ostatní nemoci ucha	275	206	140	142
080 VIII. Nemoci ucha a bradavkového výběžku	734	453	302	314
090 01 Akutní revmatická horečka	3	4	2	2
090 02 Chronické revmatické choroby srdeční	-	5	3	3
090 03 Esenciální (primární) hypertenze	194	145	138	190
090 04 Jiná hypertenzní onemocnění	12	16	17	24
090 05 Akutní a pokračující infarkt myokardu	-	1	2	4
090 06 Ostatní ischemické nemoci srdeční	16	19	13	20
090 07 Plicní embolie	-	5	4	7
090 08 Jiné formy srdečních onemocnění	106	85	54	63
090 09 Cévní nemoci mozku	12	15	9	12
090 10 Ateroskleróza	3	2	3	5

6. Počet případů PN na 100 000 nemocensky pojištěných osob podle věkových skupin a skupin diagnóz

Věková skupina							Celkem	Skupiny diagnóz	
35-39	40-44	45-49	50-54	55-59	60-64	65+			
1	0	1	-	1	1	-	1	06	050
3	2	2	2	2	2	-	2	07	050
33	29	25	25	22	24	31	33	08	050
1 082	1 149	1 143	1 134	981	611	484	1 056		050
4	5	5	6	10	9	19	6	01	060
1	1	3	6	10	15	19	3	02	060
55	54	53	39	28	21	12	45	03	060
74	61	71	54	48	35	40	69	04	060
139	127	123	119	64	41	16	137	05	060
7	4	3	6	6	7	-	5	06	060
9	4	3	2	3	2	6	5	07	060
326	397	511	708	732	628	776	420	08	060
614	652	771	941	900	759	887	689		060
219	198	190	190	173	127	146	223	01	070
11	12	22	32	44	58	99	19	02	070
2	2	2	1	3	2	3	2	03	070
148	152	195	262	373	535	1 349	216	04	070
380	364	409	485	592	723	1 598	460		070
116	95	90	89	88	62	68	116	01	080
5	9	8	9	9	12	3	9	02	080
30	28	42	56	70	81	87	38	03	080
138	136	133	138	138	118	186	144	04	080
290	269	274	292	306	273	344	307		080
2	2	2	3	5	1	6	2	01	090
4	3	4	7	10	15	34	5	02	090
296	436	647	854	1 110	1 221	1 511	503	03	090
30	46	64	91	130	151	233	56	04	090
9	27	46	79	135	237	391	45	05	090
31	76	160	321	640	1 090	1 874	193	06	090
11	11	16	16	23	50	93	13	07	090
74	89	121	170	277	434	937	129	08	090
25	44	74	125	241	414	1 064	83	09	090
5	12	25	71	154	262	394	42	10	090

6. Počet případů PN na 100 000 nemocensky pojištěných osob podle věkových skupin a skupin diagnóz

Skupiny diagnóz		Věková skupina				
		-19	20-24	25-29	30-34	
090	11	Jiné nemoci tepen, tepének, vlásečnic	12	13	7	13
090	12	Zánět žil, trombóza vrátnice a jiná žilní embolie	81	63	60	92
090	13	Žilní městky dolních končetin	47	104	120	203
090	14	Hemoroidy	109	122	113	136
090	15	Jiné nemoci žil, mizních cév a mizních uzlin NJ	59	47	30	24
090	16	Jiné nemoci oběhové soustavy	153	77	33	27
090		IX. Nemoci oběhové soustavy	809	724	607	825
100	01	Akutní zánět mandlí	17 004	8 965	4 642	4 120
100	02	Jiné akutní infekce horních cest dýchacích	52 281	32 752	19 135	15 114
100	03	Chřipka	15 974	9 260	5 472	4 368
100	04	Záněty plic	315	195	154	158
100	05	Jiné akutní infekce dolní části dýchacího ústrojí	6 257	3 612	2 313	2 152
100	06	Bronchitis, emfysema aj. chr. obstruktivní plicní nem.	390	301	201	200
100	07	Astma, astmatický stav	359	239	171	163
100	08	Ostatní nemoci dýchací soustavy	712	506	352	307
100		X. Nemoci dýchací soustavy	93 293	55 830	32 440	26 582
110	01	Nemoci ústní dutiny, slinných žláz a čelistí	1 371	1 292	865	660
110	02	Žaludeční a dvanáct. vřed, peptický vřed neurč. lok.	272	202	119	135
110	03	Zánět žaludku a dvanáctníku	1 299	656	306	219
110	04	Jiné nemoci jícnu, žaludku a dvanáctníku	6 757	3 783	1 764	1 236
110	05	Nemoci appendixu	506	308	163	108
110	06	Kýly	156	144	139	166
110	07	Neinfekční zánět tenkého a tlustého střeva	3 101	1 665	833	623
110	08	Jiné nemoci střev a nemoci pobříšnice	799	483	268	219
110	09	Alkoholické onemocnění jater	-	5	3	5
110	10	Ostatní nemoci jater	44	39	37	38
110	11	Žlučové kameny	94	105	96	138
110	12	Jiné nemoci žlučníku a žlučových cest	47	28	24	24
110	13	Akutní zánět slinivky břišní a jiné nemoci slin. břišní	28	25	26	35
110	14	Jiné nemoci trávicí soustavy	181	112	69	45
110		XI. Nemoci trávicí soustavy	14 653	8 846	4 711	3 650
120	01	Infekce kůže a podkožního vaziva	1 695	1 058	544	444
120	02	Dermatitida a ekzém	924	539	261	234
120	03	Psoriáza - lupénka	41	32	30	40

6. Počet případů PN na 100 000 nemocensky pojištěných osob podle věkových skupin a skupin diagnóz

Věková skupina							Celkem	Skupiny diagnóz	
35-39	40-44	45-49	50-54	55-59	60-64	65+			
15	14	29	32	57	76	127	24	11	090
128	170	204	233	273	293	422	159	12	090
291	368	416	492	513	491	611	324	13	090
163	180	185	177	178	152	118	157	14	090
26	29	34	35	41	42	53	33	15	090
19	16	16	12	20	25	34	26	16	090
1 130	1 522	2 044	2 717	3 805	4 955	7 901	1 794		090
3 115	2 170	1 592	1 418	1 200	865	813	3 154	01	100
13 156	11 612	10 578	10 311	9 749	8 954	11 056	14 476	02	100
3 874	3 586	3 391	3 284	3 075	2 712	3 220	4 318	03	100
176	175	192	222	276	373	686	200	04	100
2 136	2 081	2 145	2 379	2 498	2 606	3 747	2 382	05	100
210	225	262	345	469	583	878	283	06	100
167	164	166	192	209	190	316	182	07	100
279	252	249	255	275	282	363	301	08	100
23 112	20 265	18 577	18 407	17 751	16 565	21 079	25 297		100
635	602	561	554	493	358	354	671	01	110
150	158	165	157	162	154	180	153	02	110
192	179	170	157	143	125	171	235	03	110
1 042	975	895	878	801	743	986	1 313	04	110
87	69	61	57	64	62	112	106	05	110
195	213	266	323	453	664	1 011	254	06	110
510	436	407	408	354	309	378	608	07	110
205	197	205	228	247	254	441	248	08	110
8	11	21	23	22	17	25	12	09	110
40	52	62	74	73	86	112	53	10	110
184	227	270	325	349	391	807	222	11	110
29	31	40	49	57	65	105	36	12	110
48	62	68	71	72	90	121	53	13	110
43	48	50	72	72	99	211	63	14	110
3 367	3 261	3 240	3 376	3 361	3 415	5 013	4 028		110
443	432	457	482	479	497	441	519	01	120
249	233	240	263	260	230	223	273	02	120
46	47	58	70	65	60	65	49	03	120

6. Počet případů PN na 100 000 nemocensky pojištěných osob podle věkových skupin a skupin diagnóz

Skupiny diagnóz		Věková skupina				
		-19	20-24	25-29	30-34	
120	04	Ostatní nemoci kůže a podkožního vaziva	631	403	211	188
120		XII. Nemoci kůže a podkožního vaziva	3 291	2 032	1 046	905
130	01	Zánětlivé polyartropatie	197	154	121	176
130	02	Artrózy	231	217	182	254
130	03	Systémová onemocnění pojivové tkáně	25	21	16	19
130	04	Onemocnění krčních aj. meziobratlových plotének	712	519	378	479
130	05	Jiné dorzopatie, spondylopatie	11 153	7 976	5 478	5 978
130	06	Onemocnění měkké tkáně	2 595	1 657	1 083	1 223
130	07	Ostatní nemoci svalové a kosterní soustavy	1 115	888	665	676
130		XIII. Nem.svalové a kosterní soustavy a poj. tkáně	16 027	11 433	7 924	8 804
140	01	Akutní a rychle postupující nefritický syndrom	25	5	2	2
140	02	Jiné nemoci glomerulů	44	21	15	9
140	03	Tubulo - intersticiální nemoci ledvin	272	178	96	84
140	04	Selhání ledvin	12	4	6	5
140	05	Kameny v močovém ústrojí	181	167	131	148
140	06	Zánět močového měchýře	2 679	1 735	911	712
140	07	Jiné nemoci ledvin, močovodů a močové soustavy	699	357	199	161
140	08	Zbytnění prostaty	-	2	3	3
140	09	Jiné nemoci mužských pohlavních orgánů	219	169	89	74
140	10	Nemoci prsu	25	25	13	20
140	11	Zánět vejcovodů a vaječníků	328	194	131	128
140	12	Jiná zánětlivá onem. ženských pánevních orgánů	347	203	121	122
140	13	Nezánětlivá onem. ženského pohlavního ústrojí	827	654	870	1 044
140	14	Onem. močové a pohl. soustavy po výkonech, NJ	34	26	24	27
140		XIV. Nemoci močové a pohlavní soustavy	5 692	3 739	2 612	2 541
150	01	Mimoděložní těhotenství	19	34	54	53
150	02	Samovolný potrat	59	50	73	64
150	03	Lékařský potrat	94	66	33	39
150	04	Ostatní těhotenství končící potratem	84	100	160	136
150	05	Edém, proteinurie a hypertenzní onemocnění	9	10	18	11
150	06	Jiná onem. matky převáž. v souvislosti s těhotenstvím	731	1 031	1 449	1 061
150	07	Péče o matku ve vztahu k plodu	94	137	221	182
150	08	Komplikace porodu	6	15	26	20
150	09	Spontánní porod jediného dítěte	-	2	5	4
150	10	Ostatní porody	-	2	3	4

6. Počet případů PN na 100 000 nemocensky pojištěných osob podle věkových skupin a skupin diagnóz

Věková skupina							Celkem	Skupiny diagnóz	
35-39	40-44	45-49	50-54	55-59	60-64	65+			
179	172	178	219	199	221	245	211	04	120
917	884	933	1 035	1 004	1 007	974	1 052		120
242	303	419	519	615	588	565	327	01	130
376	535	823	1 324	1 883	2 248	3 605	754	02	130
16	20	18	21	23	14	25	19	03	130
560	627	698	761	774	712	779	603	04	130
6 703	7 056	7 675	8 302	8 421	7 285	6 818	7 131	05	130
1 475	1 688	1 932	2 157	2 050	1 654	1 424	1 646	06	130
723	777	829	977	1 020	926	1 017	815	07	130
10 095	11 006	12 395	14 062	14 787	13 428	14 233	11 295		130
3	3	3	3	1	2	-	3	01	140
11	8	11	12	11	12	12	12	02	140
69	64	69	69	67	80	127	84	03	140
6	10	10	15	22	34	62	11	04	140
163	188	224	241	304	321	506	199	05	140
659	615	561	576	537	490	803	744	06	140
170	176	196	229	230	214	382	210	07	140
5	6	15	45	132	293	729	37	08	140
64	61	69	81	124	185	313	91	09	140
27	35	41	29	24	11	25	26	10	140
123	98	68	37	14	6	6	95	11	140
125	105	83	59	30	7	9	101	12	140
864	775	874	840	433	234	487	797	13	140
26	26	25	27	10	10	9	24	14	140
2 316	2 170	2 248	2 264	1 938	1 899	3 471	2 433		140
27	8	0	-	-	-	3	22	01	150
33	13	1	0	-	-	-	29	02	150
35	28	3	-	-	1	-	24	03	150
73	25	2	0	-	-	-	61	04	150
4	1	0	-	0	-	-	5	05	150
366	56	7	4	1	-	3	472	06	150
67	12	1	1	-	-	-	75	07	150
7	1	-	-	-	-	-	8	08	150
2	x	x	-	-	-	-	2	09	150
1	1	0	-	x	-	-	1	10	150

6. Počet případů PN na 100 000 nemocensky pojištěných osob podle věkových skupin a skupin diagnóz

Skupiny diagnóz		Věková skupina				
		-19	20-24	25-29	30-34	
150	11	Komplikace spojené převážně s šestinedělím	3	18	22	18
150		XV. Těhotenství, porod a šestinedělí	1 099	1 466	2 064	1 592
170		XVII. Vrozené vady, deformace a chrom. abnorm.	12	7	5	4
180		XVIII. Příznaky, znaky a ... nálezy nezařazené jinde	8 249	2 883	1 836	1 539
190	01	Zlomenina kostí lebky a obličeje	240	173	82	55
190	02	Zlomenina krku, hrudníku a pánve	156	117	100	104
190	03	Zlomenina kosti stehenní	22	21	14	18
190	04	Zlomenina jiných částí končetin	2 573	1 696	1 055	929
190	05	Zlomeniny postihující více částí těla	-	2	3	2
190	06	Vymknutí, podvrtnutí a natažení kloubů, vazů	5 961	3 569	1 987	1 701
190	07	Poranění oka a očnice	190	110	83	77
190	08	Nitrolební poranění	840	470	213	159
190	09	Poranění jiných vnitřních orgánů	44	19	11	8
190	10	Drtivé poranění, traumatické amputace	159	55	34	36
190	11	Jiná poranění určitých, NS a více částí těla	16 689	7 796	3 632	3 084
190	12	Účinky cizího tělesa vniklého přiroz. otvorem těla	581	314	155	140
190	13	Popáleniny a poleptání	762	351	185	176
190	14	Otrava léky, léčivý, návykovými a biolog. látkami	37	22	11	11
190	15	Toxické účinky látek ze zdrojů převáž. mimo lékař.	81	31	14	15
190	16	Syndromy týrání	-	-	1	-
190	17	Omrzliny a jiné NS účinky vnějších příčin	197	159	62	46
190	18	Některé časné kompl. úrazů a kompl. zdr. péče NJ	9	9	6	8
190	19	Následky poranění, otravy aj. násl. vněj. příčin	34	35	29	30
190		XIX. Poranění, otravy a ... následky vnějších příčin	28 576	14 948	7 678	6 598
210	01	Celková prohlídka, vyš. osob bez obtíží n. uved. dg.	-	-	-	-
210	02	Vyšetření a návštěva pro administrativní účely	-	-	-	-
210	03	Jiná pozorování, prohlídky a vyšetření	-	1	-	-
210	04	Osoby s potenciálně ohrož. zdravím ... přenos. nem.	-	0	1	0
210	05	Osoby se zdravot. sl. - okol. související s reprodukcí	862	1 277	2 029	1 588
210	06	Osoby se zdravot. sl. - urč. výkonů a zdravotní péče	50	82	62	53
210	07	Jiné faktory ovlivňující zdravotní stav	278	113	261	507
210	08	Pacient s transplantovaným orgánem a tkání	-	2	2	2
210	09	Pacient se srdečním a cév. implantátem a transpl.	-	-	0	0
210		XXI. Faktory ovl. zdravot. stav a kont. se zdravot. sl.	1 190	1 476	2 355	2 151
Celkem			184 700	110 862	67 936	59 421

6. Počet případů PN na 100 000 nemocensky pojištěných osob podle věkových skupin a skupin diagnóz

Věková skupina							Celkem	Skupiny diagnóz	
35-39	40-44	45-49	50-54	55-59	60-64	65+			
7	2	1	-	x	-	-	8	11	150
622	147	16	6	2	1	6	707		150
3	2	3	3	4	4	6	4		170
1 386	1 370	1 250	1 350	1 455	1 677	3 090	1 623		180
48	42	37	39	31	37	62	58	01	190
118	135	162	200	234	266	468	151	02	190
15	16	17	31	37	63	174	23	03	190
909	860	887	1 010	1 105	1 099	1 799	1 033	04	190
3	1	1	3	1	1	-	2	05	190
1 434	1 305	1 133	1 058	1 020	946	1 049	1 563	06	190
68	62	56	52	48	32	43	67	07	190
141	131	119	117	119	155	217	172	08	190
7	7	6	7	9	6	12	9	09	190
33	34	38	41	51	50	40	40	10	190
2 773	2 475	2 397	2 403	2 425	2 317	2 562	3 194	11	190
123	111	99	85	87	81	37	131	12	190
161	158	139	149	141	111	121	175	13	190
9	11	10	7	6	5	9	10	14	190
14	10	12	10	12	9	12	14	15	190
-	-	-	0	0	-	-	0	16	190
45	39	33	47	32	29	28	53	17	190
11	11	11	14	20	24	65	12	18	190
30	27	25	25	31	28	16	28	19	190
5 941	5 436	5 182	5 298	5 408	5 260	6 716	6 737		190
-	-	-	-	-	-	-	-	01	210
-	-	-	-	-	-	-	-	02	210
-	1	2	3	2	-	3	1	03	210
-	-	-	-	1	-	-	0	04	210
630	109	8	1	2	1	-	681	05	210
47	54	57	58	54	61	112	58	06	210
299	128	75	74	87	125	236	205	07	210
4	3	4	4	4	9	9	4	08	210
1	1	-	2	3	8	25	1	09	210
982	297	146	142	153	203	385	950		210
54 204	50 942	51 136	54 238	55 377	54 192	71 544	61 057		Celkem

7. Průměrné trvání 1 případu pracovní neschopnosti (ve dnech) podle věkových skupin a skupin diagnóz

Skupiny diagnóz		Věková skupina				
		-19	20-24	25-29	30-34	
010	01	Průjem - diarrhoea a gastroenteritida inf. původu	8,8	9,6	10,3	11,5
010	02	Jiné střevní infekční nemoci	10,2	10,7	11,1	12,7
010	03	TBC dýchacího ústrojí	-	77,7	185,7	202,2
010	04	Jiná TBC	-	7,0	6,0	262,0
010	05	Některé zoonotické bakteriální nemoci	-	22,2	17,7	31,9
010	06	Spála	18,2	17,4	13,8	17,3
010	07	Jiné bakteriální nemoci	35,7	21,6	20,6	31,4
010	08	Syfilis	14,0	27,5	47,7	24,4
010	09	Gonokoková infekce	17,5	29,0	26,6	-
010	10	Ostat. infekce přenáš. převážně sexuálním způsobem	11,3	14,2	16,4	23,5
010	11	Jiné nemoci spirochétové, chlamyd., rickettsiázy	18,0	43,2	40,3	57,6
010	12	Virová encefalitida	21,3	67,6	74,9	73,8
010	13	Ostatní virové infekce centrální nervové soustavy	45,8	56,8	68,3	68,4
010	14	Virové horeč. a vir. hemorag. horeč. přenáš. členovci	-	11,5	51,4	83,5
010	15	Plané neštovice, spalničky a zarděnky	17,3	18,7	19,3	19,2
010	16	Pásový opar	16,0	16,8	18,6	21,3
010	17	Ost. virové infekce charakteriz. postiž. kůže a sliznice	15,0	18,2	19,3	18,5
010	18	Virová hepatitida	116,8	77,4	68,8	107,6
010	19	Onemocnění virem lidské imunodeficiency - HIV	6,0	28,0	89,6	13,5
010	20	Epidemický zánět příušnic	14,8	24,5	27,6	31,3
010	21	Infekční mononukleóza	29,7	43,6	43,0	45,9
010	22	Jiné virové nemoci	10,4	11,7	12,6	13,3
010	23	Mykózy	12,6	21,0	26,8	31,0
010	24	Protozoární nemoci	9,5	29,0	37,7	58,8
010	25	Helmintózy	20,0	19,0	14,0	5,5
010	26	Zavšivení, akarióza a jiná napadení	9,2	12,3	10,9	14,7
010	27	Následky infekčních a parazitárních nemocí	-	14,0	4,0	10,0
010		I. Některé infekční a parazitární nemoci	10,8	12,3	13,9	16,7
020	01	Zhoubné novotvary (ZN) rtu, dutiny ústní a hltanu	9,0	44,8	102,9	49,6
020	02	ZN žaludku	-	288,0	141,0	122,8
020	03	ZN tlustého střeva	-	327,5	165,6	176,0
020	04	ZN rektosigm. sp., rekta, řiti, řitního kanálu	-	-	87,1	335,2
020	05	Ostatní ZN trávicího ústrojí	-	124,3	136,6	116,4
020	06	ZN hrtanu	-	-	-	-

**7. Průměrné trvání 1 případu pracovní neschopnosti (ve dnech)
podle věkových skupin a skupin diagnóz**

Věková skupina							Celkem	Skupiny diagnóz	
35–39	40–44	45–49	50–54	55–59	60–64	65+			
12,3	13,0	13,5	14,0	16,1	17,9	17,7	11,8	01	010
13,7	14,7	16,1	17,1	17,6	16,1	17,9	13,2	02	010
202,4	173,0	203,6	247,9	241,9	224,3	69,7	203,9	03	010
79,0	177,5	198,3	153,0	169,0	-	-	152,5	04	010
26,3	43,7	21,0	29,1	28,9	34,5	29,8	29,9	05	010
17,9	24,7	7,0	19,0	-	84,0	-	18,9	06	010
32,6	33,4	37,4	35,6	42,0	36,6	27,5	35,5	07	010
31,3	35,5	6,0	20,9	39,0	-	-	29,7	08	010
-	14,0	40,0	31,0	-	10,0	-	24,4	09	010
24,9	17,1	41,6	23,1	54,1	10,5	49,5	19,9	10	010
50,0	50,0	50,5	66,3	77,0	48,2	43,4	56,3	11	010
113,4	112,3	156,5	138,3	143,3	101,9	54,5	106,4	12	010
93,7	69,3	71,1	85,6	186,4	64,5	26,0	76,9	13	010
44,3	88,0	64,5	365,0	19,0	-	-	65,8	14	010
18,9	19,7	25,4	27,3	39,9	22,2	-	19,8	15	010
23,0	23,0	25,1	28,5	30,8	30,1	35,6	25,1	16	010
18,9	21,8	22,7	22,7	30,8	25,6	23,4	20,6	17	010
72,2	111,2	72,0	96,3	136,1	44,0	40,5	89,2	18	010
25,0	13,6	98,7	47,8	19,0	8,0	-	42,6	19	010
21,2	16,3	26,3	24,5	21,1	14,7	-	24,3	20	010
39,6	70,1	49,9	67,1	76,5	21,0	10,0	45,2	21	010
14,4	16,3	18,6	17,2	20,2	20,0	22,2	14,7	22	010
33,4	32,3	34,1	35,0	47,7	35,0	36,4	32,2	23	010
43,1	51,4	50,4	41,3	65,2	33,7	37,0	43,5	24	010
7,3	5,5	71,8	42,0	14,8	50,0	-	23,8	25	010
11,9	15,9	12,7	24,0	13,6	14,8	42,0	14,1	26	010
36,0	3,0	35,3	50,6	36,9	38,8	38,4	39,4	27	010
18,1	19,9	22,2	24,9	29,8	26,7	26,7	18,4		010
113,8	222,0	217,3	202,8	238,8	162,6	88,0	198,1	01	020
154,4	240,0	218,6	191,3	240,7	197,7	69,5	203,7	02	020
242,1	198,0	273,9	237,6	221,1	172,4	75,0	206,4	03	020
229,7	241,2	221,2	224,8	221,8	167,1	77,5	200,3	04	020
170,2	174,9	176,2	183,0	189,6	140,1	75,8	166,3	05	020
157,3	246,4	217,6	207,7	264,1	193,5	59,1	217,9	06	020

7. Průměrné trvání 1 případu pracovní neschopnosti (ve dnech) podle věkových skupin a skupin diagnóz

Skupiny diagnóz		Věková skupina				
		-19	20-24	25-29	30-34	
020	07	ZN průdušnice, průdušky a plíce	-	342,0	143,5	274,0
020	08	Ostatní ZN dýchací soustavy	-	43,0	153,0	143,1
020	09	ZN kosti a kloubní chrupavky	-	185,8	133,3	145,5
020	10	Zhoubný melanom kůže	45,0	66,4	78,8	76,1
020	11	Jiné ZN kůže	-	28,2	39,6	40,0
020	12	ZN prsu	-	34,0	164,8	223,0
020	13	ZN děložního hrdla	-	-	112,1	172,2
020	14	Ostatní ZN ženských pohlavních orgánů	4,0	-	134,6	147,6
020	15	ZN prostaty	-	-	-	17,5
020	16	Ostatní ZN mužských pohlavních orgánů	-	204,1	214,9	165,2
020	17	Leukémie	197,0	315,5	223,1	209,8
020	18	Ostatní zhoubné novotvary	60,8	172,9	142,1	148,7
020	19	Novotvary in situ	10,0	20,0	26,1	53,8
020	20	Nezhoubné novotvary	19,3	26,3	27,5	34,0
020	21	Novotvary nejistého a neznámého chování	10,0	37,1	57,2	58,6
020		II. Novotvary	22,8	40,8	51,7	62,7
030	01	Anémie z nedostatku železa	15,8	45,4	39,0	36,4
030	02	Ostatní anémie	6,0	40,3	40,0	35,6
030	03	Vady koagulace, purpura aj. n. krve a krevetvor. org.	5,5	35,7	52,7	58,4
030	04	Některé poruchy mechanismu imunity	-	33,2	100,8	75,8
030		III. Nemoci krve, krevetvorných orgánů a ... imunity	11,1	39,4	53,0	48,0
040	01	Poruchy štítné žlázy	40,6	53,9	73,1	75,4
040	02	Diabetes mellitus závislý na inzulínu	40,8	49,2	51,8	55,5
040	03	Ostatní diabetes mellitus	15,3	42,0	55,5	51,5
040	04	Podvýživa	-	14,0	106,0	41,5
040	05	Obezita	7,0	65,7	35,6	47,2
040	06	Poruchy metabolismu lipoproteinů a jiné lipidémie	-	-	-	-
040	07	Ostatní nem.endokrinní, výživy a přeměny látek	24,8	49,0	34,3	57,8
040		IV. Nemoci endokrinní, výživy a přeměny látek	34,8	51,0	60,8	65,7
050	01	Poruchy duševní, por. chování způsob. užív. alkoholu	21,4	53,0	55,3	69,0
050	02	Por. duševní, por. chov. zp. užív. jiných psychoakt. látek	50,6	65,1	62,2	43,9
050	03	Schizofrenie, por. schizotypální a poruchy s bludy	82,3	117,2	95,0	94,8
050	04	Afektivní poruchy	44,3	63,3	67,2	76,2
050	05	Neurotické, stresové a somatoformní poruchy	21,0	33,7	41,9	49,7

**7. Průměrné trvání 1 případu pracovní neschopnosti (ve dnech)
podle věkových skupin a skupin diagnóz**

Věková skupina							Celkem	Skupiny diagnóz	
35–39	40–44	45–49	50–54	55–59	60–64	65+			
220,5	197,8	200,7	211,8	217,6	151,0	71,0	190,0	07	020
297,8	169,0	159,2	207,7	112,2	149,3	76,3	162,9	08	020
48,8	145,1	202,3	181,4	180,6	67,1	58,3	143,3	09	020
109,8	78,6	120,5	131,3	137,4	98,6	43,3	108,8	10	020
50,5	70,0	78,3	53,5	70,0	45,4	23,6	57,5	11	020
203,5	204,4	222,2	217,5	216,9	115,5	64,0	206,4	12	020
172,9	195,4	202,4	193,2	210,8	128,8	69,2	186,3	13	020
167,5	211,1	209,0	206,0	209,6	103,9	76,4	190,4	14	020
117,0	236,3	142,2	170,5	177,5	149,1	63,5	146,6	15	020
161,4	203,4	195,4	179,5	190,1	159,3	80,7	183,4	16	020
194,5	226,5	209,6	189,2	200,7	152,0	43,8	190,9	17	020
154,7	156,0	158,7	164,8	153,9	126,4	53,5	146,2	18	020
56,4	69,5	73,0	93,4	74,9	33,0	49,8	62,8	19	020
41,3	51,2	55,9	56,8	54,7	47,0	32,2	47,9	20	020
59,0	67,1	83,7	87,8	105,0	85,6	41,3	77,0	21	020
71,3	83,6	95,3	116,2	145,0	118,3	57,4	98,4		020
42,6	50,9	64,1	79,3	103,7	73,0	50,5	58,7	01	030
91,2	87,0	84,6	89,4	105,5	99,6	60,3	77,0	02	030
67,8	84,2	82,3	105,7	165,1	90,2	65,4	82,2	03	030
95,9	86,9	94,6	141,3	113,6	168,7	7,0	100,6	04	030
64,2	66,9	75,1	95,6	121,7	96,0	55,7	73,1		030
68,0	74,8	84,2	90,7	86,9	62,8	56,8	78,6	01	040
60,8	71,3	82,3	102,9	111,4	108,1	58,5	83,7	02	040
50,3	55,8	65,6	66,2	81,7	70,2	49,1	67,6	03	040
86,0	61,0	124,8	70,3	85,1	48,0	-	74,7	04	040
38,3	49,7	62,6	65,3	60,7	36,3	23,8	52,4	05	040
-	-	-	-	-	-	-	-	06	040
49,9	52,5	63,8	63,7	86,4	64,4	55,9	58,7	07	040
61,3	67,7	76,9	83,5	90,1	77,9	53,5	74,9		040
67,6	64,9	67,9	77,5	73,2	73,0	56,5	67,8	01	050
41,8	57,0	49,8	65,8	72,1	64,3	20,3	57,3	02	050
88,9	87,5	90,8	107,9	102,6	80,4	63,1	96,3	03	050
79,5	84,3	97,3	112,1	131,6	126,9	67,1	93,2	04	050
51,3	57,7	63,4	71,6	90,5	81,1	46,7	57,7	05	050

7. Průměrné trvání 1 případu pracovní neschopnosti (ve dnech) podle věkových skupin a skupin diagnóz

Skupiny diagnóz		Věková skupina				
		-19	20-24	25-29	30-34	
050	06	Mentální retardace	-	12,0	19,0	35,2
050	07	Poruchy psychického výv. a chov., emocí - z děts., dosp.	13,3	26,4	32,3	63,9
050	08	Ostatní duševní poruchy a poruchy chování	70,3	64,2	69,5	73,8
050		V. Poruchy duševní a poruchy chování	29,6	45,7	52,8	59,3
060	01	Zánětlivé nemoci centrální nervové soustavy (CNS)	-	76,7	66,7	92,4
060	02	Parkinsonova nemoc	-	-	65,0	-
060	03	Demyelinizující nemoci CNS	69,5	57,3	64,1	80,0
060	04	Epilepsie	22,3	40,5	42,6	48,8
060	05	Migréna a jiné syndromy bolesti hlavy	12,4	15,5	22,3	24,4
060	06	Myasthenia gravis a jiné myopatie	-	33,1	63,9	88,4
060	07	Mozková obrna a jiné syndromy ochrnutí	112,0	49,7	43,7	35,3
060	08	Ostatní nemoci nervové soustavy	31,9	44,3	54,7	67,7
060		VI. Nemoci nervové soustavy	20,7	31,5	42,7	55,1
070	01	Záněty očního víčka a onemocnění spojivky	9,2	10,8	13,1	13,9
070	02	Glaukom	70,0	34,5	26,0	38,3
070	03	Slepota a slabozrakost	24,0	23,4	16,7	44,1
070	04	Ostatní nemoci oka a očních adnex	15,7	27,3	27,9	32,4
070		VII. Nemoci oka a očních adnex	10,5	16,1	19,1	21,7
080	01	Zánět střed. ucha, brad. výb., zán. aj. on. Eustach. trub.	15,3	18,4	19,1	19,4
080	02	Jiná onem. středního ucha a bradavkového výběžku	18,6	26,9	31,1	37,7
080	03	Nedoslýchavost, ztráta sluchu	9,9	26,9	26,0	27,1
080	04	Ostatní nemoci ucha	14,9	15,6	18,6	20,2
080		VIII. Nemoci ucha a bradavkového výběžku	15,1	17,8	19,6	20,8
090	01	Akutní revmatická horečka	17,0	35,4	22,3	15,2
090	02	Chronické revmatické choroby srdeční	-	41,2	33,9	43,4
090	03	Esenciální (primární) hypertenze	17,5	24,2	30,5	38,7
090	04	Jiná hypertenzní onemocnění	28,0	27,1	27,9	30,4
090	05	Akutní a pokračující infarkt myokardu	-	71,8	83,8	150,5
090	06	Ostatní ischemické nemoci srdeční	7,2	28,2	46,3	51,0
090	07	Plicní embolie	-	69,8	69,2	66,9
090	08	Jiné formy srdečních onemocnění	29,1	36,5	41,1	50,4
090	09	Cévní nemoci mozku	85,3	79,8	77,6	97,7
090	10	Ateroskleróza	4,0	36,9	30,9	54,7

**7. Průměrné trvání 1 případu pracovní neschopnosti (ve dnech)
podle věkových skupin a skupin diagnóz**

Věková skupina							Celkem	Skupiny diagnóz	
35–39	40–44	45–49	50–54	55–59	60–64	65+			
103,0	19,3	40,2	17,0	47,8	152,0	-	43,1	06	050
65,8	58,2	74,2	98,6	156,1	20,7	-	69,1	07	050
65,6	73,3	105,0	111,5	129,1	91,6	57,0	81,4	08	050
59,7	65,3	72,8	83,7	100,9	92,2	53,2	67,8		050
72,3	95,9	104,2	121,4	118,3	156,9	59,2	99,0	01	060
112,7	43,0	146,7	104,1	179,7	135,0	29,3	134,3	02	060
76,3	80,0	86,5	99,3	95,7	60,9	40,5	80,0	03	060
46,8	51,2	61,9	64,7	88,7	83,2	45,2	53,1	04	060
25,4	27,6	34,2	33,7	47,0	53,8	17,4	26,4	05	060
79,6	93,1	103,3	107,2	97,0	69,2	-	86,6	06	060
37,4	29,8	49,1	40,6	29,8	35,0	41,0	39,5	07	060
72,1	71,7	80,1	88,7	93,4	81,2	45,4	78,4	08	060
58,4	61,9	72,0	81,2	91,0	81,0	44,8	65,8		060
15,3	16,5	17,3	19,4	23,7	26,2	19,2	15,7	01	070
25,5	42,2	36,1	46,2	36,0	48,7	21,2	38,5	02	070
50,0	44,8	36,3	48,9	44,2	30,3	22,0	36,7	03	070
35,2	39,1	39,4	51,6	56,6	51,9	35,8	42,2	04	070
23,5	26,9	28,9	38,7	45,4	47,1	33,4	29,2		070
21,9	25,3	28,0	26,5	34,2	36,8	24,3	23,0	01	080
59,1	35,8	35,0	45,3	37,1	67,8	29,0	38,6	02	080
23,1	27,6	32,6	27,0	36,0	33,9	17,6	29,2	03	080
23,4	24,3	32,1	35,2	42,9	40,3	25,5	26,4	04	080
23,4	25,4	30,9	31,3	38,6	38,8	23,3	25,8		080
17,2	25,5	80,2	27,7	40,2	40,0	38,5	32,3	01	090
86,4	70,3	144,4	104,9	153,4	143,1	60,9	101,7	02	090
40,3	41,3	46,8	56,6	67,7	68,8	39,3	52,5	03	090
40,2	41,6	47,7	60,4	70,1	70,3	44,8	54,0	04	090
134,2	150,4	158,6	166,5	183,5	159,6	63,8	160,4	05	090
73,3	88,0	92,1	104,3	122,6	115,2	52,4	104,2	06	090
109,5	98,5	112,3	125,5	104,1	111,8	51,6	101,7	07	090
62,9	68,0	72,4	93,6	107,7	94,5	48,1	78,6	08	090
125,7	130,4	126,5	156,9	157,3	129,6	63,5	134,8	09	090
56,6	91,5	114,0	100,1	113,2	112,2	46,4	102,2	10	090

7. Průměrné trvání 1 případu pracovní neschopnosti (ve dnech) podle věkových skupin a skupin diagnóz

Skupiny diagnóz		Věková skupina				
		-19	20-24	25-29	30-34	
090	11	Jiné nemoci tepen, tepének, vlásečnic	34,0	46,3	54,0	51,8
090	12	Zánět žil, trombóza vrátnice a jiná žilní embolie	23,0	49,5	46,8	49,9
090	13	Žilní městky dolních končetin	19,6	33,6	40,3	44,2
090	14	Hemoroidy	14,4	18,3	20,8	27,1
090	15	Jiné nemoci žil, mizních cév a mizních uzlin NJ	21,5	31,8	32,2	37,3
090	16	Jiné nemoci oběhové soustavy	16,2	17,4	27,2	32,2
090		IX. Nemoci oběhové soustavy	20,5	30,3	34,7	42,1
100	01	Akutní zánět mandlí	12,8	13,8	14,0	14,2
100	02	Jiné akutní infekce horních cest dýchacích	11,6	12,7	13,4	14,7
100	03	Chřipka	10,9	12,1	12,8	14,2
100	04	Záněty plic	23,0	26,0	27,6	31,4
100	05	Jiné akutní infekce dolní části dýchacího ústrojí	14,3	15,9	16,5	18,4
100	06	Bronchitis, emfysema aj. chr. obstruktivní plicní nem.	17,6	20,1	20,8	23,6
100	07	Astma, astmatický stav	17,0	24,5	31,9	34,1
100	08	Ostatní nemoci dýchací soustavy	21,9	22,0	23,7	24,8
100		X. Nemoci dýchací soustavy	12,1	13,2	13,9	15,2
110	01	Nemoci ústní dutiny, slinných žláz a čelistí	9,0	10,3	10,2	11,4
110	02	Žaludeční a dvanáct. vřed, peptický vřed neurč. lok.	25,6	24,7	35,2	36,0
110	03	Zánět žaludku a dvanáctníku	10,2	13,7	17,2	21,2
110	04	Jiné nemoci jícnu, žaludku a dvanáctníku	10,8	12,4	15,4	19,1
110	05	Nemoci appendixu	26,3	32,5	34,8	39,3
110	06	Kýly	39,9	40,0	43,0	44,4
110	07	Neinfekční zánět tenkého a tlustého střeva	10,6	13,2	15,4	19,4
110	08	Jiné nemoci střev a nemoci pobříšnice	11,3	15,0	17,4	22,4
110	09	Alkoholické onemocnění jater	-	28,6	38,6	72,7
110	10	Ostatní nemoci jater	21,4	37,0	50,7	54,5
110	11	Žlučové kameny	18,6	26,0	30,9	36,2
110	12	Jiné nemoci žlučníku a žlučových cest	42,0	22,6	26,6	38,1
110	13	Akutní zánět slinivky břišní a jiné nemoci slin. břišní	38,0	43,9	46,4	53,3
110	14	Jiné nemoci trávicí soustavy	11,3	17,6	20,5	27,2
110		XI. Nemoci trávicí soustavy	11,9	14,4	17,6	22,1
120	01	Infekce kůže a podkožního vaziva	14,1	18,6	22,0	22,0
120	02	Dermatitida a ekzém	20,8	23,5	27,5	29,2
120	03	Psoriáza - lupénka	19,0	33,7	42,3	41,9

**7. Průměrné trvání 1 případu pracovní neschopnosti (ve dnech)
podle věkových skupin a skupin diagnóz**

Věková skupina							Celkem	Skupiny diagnóz	
35–39	40–44	45–49	50–54	55–59	60–64	65+			
49,1	68,0	65,4	94,1	117,3	102,0	48,7	82,2	11	090
53,1	47,8	58,1	62,2	67,3	67,1	38,2	57,1	12	090
46,2	49,5	53,7	57,3	69,2	59,6	45,7	53,6	13	090
29,8	29,7	36,8	39,3	42,4	42,2	30,2	32,1	14	090
44,6	54,9	58,6	54,2	63,1	76,2	45,5	48,6	15	090
26,6	28,1	39,6	38,8	59,3	61,7	35,8	30,7	16	090
47,6	52,3	60,9	73,9	91,6	92,4	49,2	67,0		090
14,6	15,3	17,1	18,2	19,1	18,9	16,4	14,8	01	100
15,3	16,1	17,6	18,9	20,4	20,1	18,7	15,5	02	100
14,9	15,5	16,6	18,1	20,0	19,4	18,7	14,9	03	100
32,6	33,9	40,5	44,9	44,2	51,9	38,1	37,1	04	100
18,9	19,9	21,4	23,0	25,9	24,6	20,7	20,0	05	100
28,3	29,7	35,4	42,3	50,4	50,0	34,2	34,8	06	100
40,6	43,3	46,5	51,6	56,6	48,2	32,1	41,4	07	100
27,9	30,0	32,6	36,8	42,4	41,5	35,1	29,5	08	100
16,0	17,0	18,8	20,6	22,9	23,1	20,7	16,5		100
11,1	11,7	12,1	13,1	14,6	15,9	12,9	11,6	01	110
41,6	46,5	47,2	54,5	64,3	78,0	44,1	45,2	02	110
21,6	24,1	28,8	33,3	39,2	42,7	33,1	22,2	03	110
21,1	23,7	25,6	29,3	37,2	36,0	25,7	20,3	04	110
40,1	43,9	45,6	50,8	54,9	49,3	39,3	39,5	05	110
47,4	49,7	56,6	57,4	60,3	54,2	41,4	52,3	06	110
21,6	21,2	24,8	23,7	30,7	30,2	19,1	19,3	07	110
27,0	28,4	38,9	39,3	50,3	49,6	36,4	29,1	08	110
81,9	97,3	104,2	96,6	118,9	106,0	28,5	95,4	09	110
62,7	69,8	82,5	96,1	113,3	98,0	40,7	77,5	10	110
41,2	41,5	44,0	48,8	52,9	49,3	41,9	43,8	11	110
41,0	42,5	46,2	51,9	58,5	54,6	41,9	44,9	12	110
68,8	66,5	75,7	86,3	88,7	91,4	60,5	72,5	13	110
31,8	43,9	38,4	49,3	49,0	53,9	46,7	35,4	14	110
25,3	28,2	32,8	36,8	44,5	46,0	34,6	26,3		110
22,9	25,4	28,9	31,8	37,0	40,3	26,6	25,7	01	120
30,7	31,0	34,2	38,6	42,3	50,5	30,9	31,9	02	120
54,2	47,4	52,4	52,0	54,6	46,8	26,7	48,7	03	120

7. Průměrné trvání 1 případu pracovní neschopnosti (ve dnech) podle věkových skupin a skupin diagnóz

Skupiny diagnóz			Věková skupina			
			-19	20-24	25-29	30-34
120	04	Ostatní nemoci kůže a podkožního vaziva	15,2	20,3	21,6	24,5
120		XII. Nemoci kůže a podkožního vaziva	16,3	20,5	23,9	25,3
130	01	Zánětlivé polyartropatie	30,4	33,0	36,4	40,7
130	02	Artrózy	25,4	45,1	43,2	51,3
130	03	Systémová onemocnění pojivové tkáně	15,9	43,0	43,2	52,2
130	04	Onemocnění krčních aj. meziobratlových plotének	20,9	32,6	39,6	47,6
130	05	Jiné dorzopatie, spondylopatie	23,8	29,1	35,1	39,1
130	06	Onemocnění měkké tkáně	23,8	29,3	35,9	40,7
130	07	Ostatní nemoci svalové a kosterní soustavy	30,8	47,4	49,6	53,6
130		XIII. Nem.svalové a kosterní soustavy a poj. tkáně	24,2	31,1	36,8	41,3
140	01	Akutní a rychle postupující nefritický syndrom	25,1	31,9	18,1	28,9
140	02	Jiné nemoci glomerulů	12,2	21,6	47,3	53,1
140	03	Tubulo - intersticiální nemoci ledvin	30,9	23,0	28,7	28,3
140	04	Selhání ledvin	69,0	136,9	83,8	97,5
140	05	Kameny v močovém ústrojí	19,5	24,2	25,9	28,3
140	06	Zánět močového měchýře	15,6	17,0	18,1	20,7
140	07	Jiné nemoci ledvin, močovodů a močové soustavy	17,1	19,2	21,9	28,2
140	08	Zbytnění prostaty	-	20,0	21,4	20,7
140	09	Jiné nemoci mužských pohlavních orgánů	23,2	25,0	28,5	31,2
140	10	Nemoci prsu	20,8	27,6	31,5	35,8
140	11	Zánět vejcovodů a vaječníků	25,4	26,0	32,9	36,8
140	12	Jiná zánětlivá onem. ženských pánevních orgánů	17,9	24,1	26,8	30,9
140	13	Nezánětlivá onem. ženského pohlavního ústrojí	21,6	31,6	41,4	42,7
140	14	Onem. močové a pohl. soustavy po výkonech, NJ	22,6	39,8	46,3	48,4
140		XIV. Nemoci močové a pohlavní soustavy	18,7	22,0	29,1	33,2
150	01	Mimoděložní těhotenství	51,5	43,3	40,0	39,8
150	02	Samovolný potrat	12,9	35,0	32,6	30,2
150	03	Lékařský potrat	9,8	18,0	26,7	23,3
150	04	Ostatní těhotenství končící potratem	24,8	34,6	34,2	34,8
150	05	Edém, proteinurie a hypertenzní onemocnění	134,3	93,2	95,5	109,3
150	06	Jiná onem. matky převáž. v souvislosti s těhotenstvím	104,1	125,5	115,7	115,5
150	07	Péče o matku ve vztahu k plodu	95,3	118,7	102,4	104,0
150	08	Komplikace porodu	65,5	116,4	109,4	100,3
150	09	Spontánní porod jediného dítěte	-	100,9	124,3	95,0
150	10	Ostatní porody	-	166,6	108,1	126,3

**7. Průměrné trvání 1 případu pracovní neschopnosti (ve dnech)
podle věkových skupin a skupin diagnóz**

Věková skupina							Celkem	Skupiny diagnóz	
35–39	40–44	45–49	50–54	55–59	60–64	65+			
27,2	32,0	38,2	36,3	43,3	37,2	29,0	29,7	04	120
27,4	29,3	33,5	35,8	40,8	42,3	28,2	29,2		120
40,9	42,8	46,2	53,1	57,8	53,2	36,4	47,8	01	130
58,2	64,3	71,4	80,9	95,5	86,7	49,9	76,4	02	130
61,0	52,2	68,4	68,7	88,6	92,6	19,8	60,6	03	130
54,7	59,9	65,5	75,0	85,0	72,4	43,4	61,1	04	130
41,9	46,7	52,1	59,2	69,7	66,6	41,3	48,4	05	130
44,7	49,2	52,4	57,8	66,5	62,0	40,5	49,4	06	130
54,0	55,7	61,2	63,7	73,2	66,5	40,0	58,1	07	130
44,5	49,2	54,6	62,0	73,1	69,1	43,2	51,8		130
49,5	45,8	64,8	67,9	49,0	105,0	-	44,9	01	140
47,0	67,2	47,0	57,0	51,8	33,1	27,8	46,8	02	140
30,9	33,3	36,8	47,5	44,9	44,0	34,1	33,2	03	140
101,0	103,2	128,9	139,8	136,8	125,2	44,4	117,9	04	140
30,7	32,8	36,2	41,5	46,4	39,5	37,7	35,3	05	140
22,2	21,9	24,1	27,4	30,0	31,2	25,9	21,8	06	140
29,6	29,8	37,5	39,6	43,0	36,3	33,9	31,1	07	140
37,8	38,7	40,3	42,1	59,0	56,3	38,5	50,2	08	140
31,7	38,2	39,0	41,6	48,7	50,8	33,6	36,2	09	140
38,9	46,1	48,4	42,2	73,2	81,3	43,0	44,4	10	140
33,2	38,5	44,3	43,8	59,3	53,4	7,5	35,3	11	140
30,6	32,2	36,7	36,5	44,8	43,3	41,0	30,6	12	140
36,6	32,2	31,6	31,2	39,3	35,6	38,1	36,2	13	140
46,2	42,4	50,3	49,1	45,9	31,9	46,3	46,1	14	140
31,1	30,5	32,8	34,9	42,2	42,2	34,4	31,7		140
35,0	38,3	41,5	-	-	-	6,0	39,5	01	150
36,8	20,9	13,7	11,0	-	-	-	31,6	02	150
17,4	15,3	8,0	-	-	26,0	-	19,9	03	150
33,7	23,5	25,0	46,0	-	-	-	33,7	04	150
108,5	68,9	21,0	-	88,5	-	-	99,4	05	150
111,1	93,2	74,4	62,6	32,0	-	53,0	116,1	06	150
98,9	86,4	10,8	81,6	-	-	-	104,1	07	150
112,1	143,3	-	-	-	-	-	107,5	08	150
111,3	70,0	69,0	-	-	-	-	108,3	09	150
115,0	51,2	10,0	-	30,0	-	-	115,2	10	150

7. Průměrné trvání 1 případu pracovní neschopnosti (ve dnech) podle věkových skupin a skupin diagnóz

Skupiny diagnóz		Věková skupina			
		-19	20-24	25-29	30-34
150	11	Komplikace spojené převážně s šestinedělím			
150		XV. Těhotenství, porod a šestinedělí			
170		XVII. Vrozené vady, deformace a chrom. abnorm.			
180		XVIII. Příznaky, znaky a ... nálezy nezařazené jinde			
190	01	Zlomenina kostí lebky a obličej			
190	02	Zlomenina krku, hrudníku a pánve			
190	03	Zlomenina kosti stehenní			
190	04	Zlomenina jiných částí končetin			
190	05	Zlomeniny postihující více částí těla			
190	06	Vymknutí, podvrtnutí a natažení kloubů, vazů			
190	07	Poranění oka a očnice			
190	08	Nitrolební poranění			
190	09	Poranění jiných vnitřních orgánů			
190	10	Drtivé poranění, traumatické amputace			
190	11	Jiná poranění určitých, NS a více částí těla			
190	12	Účinky cizího tělesa vniklého přiroz. otvorem těla			
190	13	Popáleniny a poleptání			
190	14	Otrava léky, léčivy, návykovými a biolog. látkami			
190	15	Toxické účinky látek ze zdrojů převáž. mimo lékař.			
190	16	Syndromy týrání			
190	17	Omrzliny a jiné NS účinky vnějších příčin			
190	18	Některé časné kompl. úrazů a kompl. zdr. péče NJ			
190	19	Následky poranění, otravy aj. násl. vněj. příčin			
190		XIX. Poranění, otravy a ...následky vnějších příčin			
210	01	Celková prohlídka, vyš. osob bez obtíží n. uved. dg.			
210	02	Vyšetření a návštěva pro administrativní účely			
210	03	Jiná pozorování, prohlídky a vyšetření			
210	04	Osoby s potenciálně ohrož. zdravím ... přenos. nem.			
210	05	Osoby se zdravot. sl. - okol. související s reprodukcí			
210	06	Osoby se zdravot. sl. - urč. výkonů a zdravotní péče			
210	07	Jiné faktory ovlivňující zdravotní stav			
210	08	Pacient s transplantovaným orgánem a tkání			
210	09	Pacient se srdečním a cév. implantátem a transpl.			
210		XXI. Faktory ovl. zdravot. stav a kont. se zdravot. sl.			
Celkem		16,3	21,5	27,7	30,8

**7. Průměrné trvání 1 případu pracovní neschopnosti (ve dnech)
podle věkových skupin a skupin diagnóz**

Věková skupina							Celkem	Skupiny diagnóz	
35–39	40–44	45–49	50–54	55–59	60–64	65+			
105,0	51,7	29,7	-	14,0	-	-	107,9	11	150
88,2	55,6	42,9	61,0	43,6	26,0	29,5	98,4		150
45,0	47,6	125,2	34,4	133,8	31,4	7,0	62,8		170
31,6	33,0	36,9	43,7	50,3	49,4	38,8	34,9		180
42,1	50,9	49,3	52,0	67,6	70,6	57,1	41,7	01	190
78,5	84,9	75,8	87,0	88,1	84,9	66,1	82,3	02	190
148,4	181,3	180,6	183,4	192,3	144,9	97,5	167,9	03	190
75,3	82,1	88,7	96,0	100,0	86,5	73,7	77,7	04	190
188,0	258,1	169,3	156,3	272,8	72,0	-	178,6	05	190
46,2	48,3	51,4	55,7	61,3	62,9	42,2	44,3	06	190
24,9	29,1	30,8	26,0	39,3	31,8	17,4	25,4	07	190
48,0	57,3	60,9	63,9	77,8	71,0	49,9	49,1	08	190
59,9	71,3	93,6	55,4	90,1	100,3	62,0	73,6	09	190
115,2	101,3	96,7	93,6	98,3	111,8	76,5	93,5	10	190
33,7	37,4	40,1	44,4	47,9	50,1	37,0	33,7	11	190
11,7	11,2	11,3	13,9	14,7	14,1	16,0	10,9	12	190
25,4	30,2	33,3	32,0	41,1	37,0	37,6	28,3	13	190
33,8	50,2	58,6	61,7	65,0	95,6	44,7	42,8	14	190
28,1	15,1	33,3	22,0	54,8	25,1	22,8	24,8	15	190
5,0	-	-	5,0	9,0	-	-	24,9	16	190
17,2	19,2	20,0	24,6	24,1	29,0	41,6	16,4	17	190
31,3	52,2	41,6	63,9	72,2	70,2	63,6	53,2	18	190
62,9	55,1	74,5	65,9	81,3	110,1	64,6	66,5	19	190
44,4	48,9	52,7	58,8	64,6	63,7	52,2	44,7		190
-	-	-	-	-	-	-	-	01	210
-	-	-	-	-	-	-	-	02	210
108,5	37,8	56,2	36,1	65,6	-	16,0	45,7	03	210
-	-	17,0	-	11,0	-	-	15,4	04	210
114,8	101,7	104,3	70,1	112,0	8,0	-	122,0	05	210
39,5	38,5	44,0	46,7	50,4	45,1	25,6	42,4	06	210
12,2	17,0	30,1	38,5	42,0	46,9	38,8	16,4	07	210
63,2	48,9	74,4	66,8	71,2	73,8	73,0	69,4	08	210
248,0	37,2	17,0	57,5	69,3	43,1	41,3	60,5	09	210
79,8	52,6	41,2	43,3	47,2	47,2	35,8	94,0		210
31,0	33,7	39,0	45,3	54,3	53,6	36,6	34,6		Celkem

**8. Počet případů PN na 100 000 nemocensky pojištěných osob
podle jednotlivých kapitol MKN-10 a krajů (sídla zaměstnavatele)**

Kód	Kapitola MKN-10	Kraj					
		PHA	STC	JHC	PLZ	KAR	UST
010	Některé infekční a parazitární nemoci	1 192	1 430	2 313	2 258	2 992	1 876
020	Novotvary	497	730	806	793	876	715
030	Nemoci krve, krvetvorných orgánů a některé poruchy mech. imunity	27	42	47	48	58	40
040	Nemoci endokrin., výž. a přeměny látek	150	222	266	221	335	249
050	Poruchy duševní a poruchy chování	823	927	1 151	973	1 188	1 192
060	Nemoci nervové soustavy	348	635	878	763	865	741
070	Nemoci oka a očních adnex	253	409	533	577	649	529
080	Nemoci ucha a bradavkového výběžku	170	318	343	322	444	288
090	Nemoci oběhové soustavy	1 005	1 951	2 108	2 111	2 535	1 922
100	Nemoci dýchací soustavy	18 191	25 125	29 819	31 321	29 814	25 116
110	Nemoci trávicí soustavy	2 714	4 464	4 326	5 138	5 129	4 195
120	Nemoci kůže a podkožního vaziva	491	1 159	1 220	1 283	1 243	1 173
130	Nem. sval. a kost. soustavy a poj. tkáně	4 659	10 895	14 767	12 686	15 605	11 780
140	Nemoci močové a pohlavní soustavy	1 725	2 490	3 101	3 042	3 572	2 662
150	Těhotenství, porod a šestinedělí	545	611	739	1 086	675	702
170	Vrozené vady, deformace a chromozomální abnormality	3	4	7	3	4	4
180	Příznaky, znaky a abnorm. klinické a laboratorní nálezy nezařazené jinde	1 459	1 291	1 777	2 208	2 338	2 246
190	Poranění, otravy aj. násl. vnějších příčin	3 116	6 811	9 344	9 004	9 235	7 158
210	Faktory ovlivňující zdravotní stav a kontakt se zdravotnickými službami	622	895	1 252	842	1 408	1 221
Celkem		37 989	60 409	74 795	74 679	78 963	63 811

¹⁾ Včetně sídla zaměstnavatele mimo území ČR

**8. Počet případů PN na 100 000 nemocensky pojištěných osob
podle jednotlivých kapitol MKN-10 a krajů (sídla zaměstnavatele)**

Kraj								ČR ¹⁾	Kód
LIB	HRA	PAR	VYS	JHM	OLO	ZLI	MSK		
2 573	1 610	2 025	1 852	1 292	1 635	1 409	1 657	1 647	010
741	757	724	699	693	802	782	789	697	020
60	34	44	40	46	51	61	70	45	030
253	224	231	262	220	398	358	265	236	040
1 481	1 075	1 714	936	878	1 237	1 056	1 256	1 056	050
736	806	884	702	661	811	729	1 038	689	060
442	508	493	565	424	505	627	619	460	070
331	381	332	303	326	435	337	384	307	080
2 206	1 761	1 813	1 998	1 690	2 132	2 146	2 288	1 794	090
30 552	28 841	28 416	29 392	26 491	27 967	24 491	25 299	25 297	100
4 960	4 177	4 313	3 889	4 091	4 106	3 918	4 791	4 028	110
1 342	1 191	1 246	1 324	1 064	1 235	1 205	1 266	1 052	120
14 082	12 708	13 248	12 605	10 837	15 184	14 483	15 826	11 295	130
3 135	2 840	2 777	2 564	2 368	2 508	2 193	2 319	2 433	140
541	829	809	740	521	969	840	900	707	150
5	4	4	4	3	4	3	5	4	170
2 489	2 808	1 316	2 303	1 106	1 840	833	1 211	1 623	180
8 256	8 027	8 042	8 394	6 282	7 772	7 761	8 041	6 737	190
1 397	914	1 219	926	970	1 241	1 097	829	950	210
75 582	69 493	69 649	69 497	59 966	70 830	64 332	68 855	61 057	Celkem

**9. Průměrné trvání 1 případu pracovní neschopnosti (ve dnech)
podle jednotlivých kapitol MKN-10 a krajů (sídla zaměstnavatele)**

Kód	Kapitola MKN-10	Kraj					
		PHA	STC	JHC	PLZ	KAR	UST
010	Některé infekční a parazitární nemoci	16,4	18,4	18,8	16,5	14,7	17,3
020	Novotvary	95,4	97,2	90,3	87,5	101,8	95,6
030	Nemoci krve, krvetvorných orgánů a některé poruchy mech. imunity	73,8	62,4	70,5	66,4	58,9	73,6
040	Nemoci endokrin., výž. a přeměny látek	68,4	84,3	69,5	70,6	79,7	75,6
050	Poruchy duševní a poruchy chování	71,7	67,7	67,9	65,8	59,9	64,4
060	Nemoci nervové soustavy	52,1	69,0	58,7	62,3	55,2	66,3
070	Nemoci oka a očních adnex	25,4	27,7	29,5	27,2	26,7	28,3
080	Nemoci ucha a bradavkového výběžku	23,3	25,6	25,7	25,9	22,1	22,6
090	Nemoci oběhové soustavy	58,9	65,2	63,4	62,0	64,8	66,6
100	Nemoci dýchací soustavy	14,7	15,4	16,3	16,7	15,1	16,0
110	Nemoci trávicí soustavy	23,3	24,2	26,2	23,7	25,9	25,0
120	Nemoci kůže a podkožního vaziva	26,8	25,8	29,2	26,1	28,5	29,0
130	Nem. sval. a kost. soustavy a poj. tkáňě	48,7	48,9	50,0	46,8	44,9	52,4
140	Nemoci močové a pohlavní soustavy	28,7	30,6	31,9	30,9	31,5	32,9
150	Těhotenství, porod a šestinedělí	84,6	86,2	105,7	108,4	88,6	94,8
170	Vrozené vady, deformace a chromozomální abnormality	46,6	73,9	34,7	42,8	53,8	56,3
180	Příznaky, znaky a abnorm. klinické a laboratorní nálezy nezařazené jinde	33,2	30,5	38,6	37,5	31,0	38,6
190	Poranění, otravy aj. násl. vnějších příčin	44,1	42,3	43,4	40,9	39,4	42,5
210	Faktory ovlivňující zdravotní stav a kontakt se zdravotnickými službami	90,0	92,3	103,8	81,2	95,5	85,2
Celkem		29,8	32,6	34,5	32,1	32,1	34,5

¹⁾ Včetně sídla zaměstnavatele mimo území ČR

**9. Průměrné trvání 1 případu pracovní neschopnosti (ve dnech)
podle jednotlivých kapitol MKN-10 a krajů (sídla zaměstnavatele)**

Kraj								ČR ¹⁾	Kód
LIB	HRA	PAR	VYS	JHM	OLO	ZLI	MSK		
15,0	19,6	16,8	18,5	22,6	19,8	19,9	22,0	18,4	010
100,0	98,5	100,0	92,4	103,1	111,2	104,8	101,1	98,4	020
59,4	66,2	79,7	98,0	79,7	79,7	73,1	75,6	73,1	030
89,4	81,4	66,6	72,4	81,7	67,7	72,1	76,0	74,9	040
64,6	67,1	55,4	69,7	79,6	67,7	64,7	68,0	67,8	050
66,2	68,9	68,1	65,4	73,5	64,9	72,2	70,7	65,8	060
27,9	32,3	25,6	29,9	31,9	30,4	30,6	32,0	29,2	070
29,6	23,6	23,3	24,8	27,0	28,5	30,6	27,3	25,8	080
71,1	66,4	65,2	64,0	71,2	68,9	65,7	77,4	67,0	090
16,0	15,5	15,1	16,5	17,1	17,1	18,7	20,0	16,5	100
25,4	25,6	23,2	26,7	28,2	29,1	30,3	30,8	26,3	110
29,3	27,1	27,7	29,3	30,4	31,8	32,2	33,6	29,2	120
50,2	50,2	50,5	49,7	53,8	56,0	53,9	57,6	51,8	130
32,1	32,0	28,4	33,3	32,9	33,3	32,8	35,3	31,7	140
90,8	115,1	105,4	102,8	94,3	112,3	105,7	100,7	98,4	150
33,4	98,3	42,0	46,5	96,3	98,1	86,3	75,5	62,8	170
36,1	30,9	32,3	33,8	37,9	31,1	34,6	41,2	34,9	180
44,2	45,6	43,8	42,0	46,6	46,6	46,6	50,8	44,7	190
116,2	117,4	86,6	80,9	103,1	86,8	92,8	87,5	94,0	210
34,3	34,0	33,2	33,2	35,5	37,7	38,6	41,0	34,6	Celkem

**10. Počet případů PN na 100 000 nemocensky pojištěných osob
podle jednotlivých kapitol MKN-10 a hlavních tříd
klasifikace zaměstnání (KZAM)**

Kód	Kapitola MKN-10	Hlavní třída KZAM			
		vedoucí pracovníci	duševní pracovníci	tech., zdrav., ped. prac.	nižší administr. prac.
010	Některé infekční a parazitární nemoci	603	323	1 116	2 666
020	Novotvary	652	195	575	1 400
030	Nemoci krve, krvetvorných orgánů a některé poruchy mech. imunity	31	11	32	83
040	Nemoci endokrin., výž. a přeměny látek	203	63	170	430
050	Poruchy duševní a poruchy chování	529	247	715	1 939
060	Nemoci nervové soustavy	381	113	406	1 025
070	Nemoci oka a očních adnex	213	94	287	644
080	Nemoci ucha a bradavkového výběžku	154	56	193	447
090	Nemoci oběhové soustavy	1 473	363	1 034	2 109
100	Nemoci dýchací soustavy	9 925	5 188	18 606	44 623
110	Nemoci trávicí soustavy	1 808	737	2 532	6 130
120	Nemoci kůže a podkožního vaziva	403	136	441	1 006
130	Nem. sval. a kost. soustavy a poj. tkáně	5 796	1 335	4 229	10 193
140	Nemoci močové a pohlavní soustavy	1 199	541	1 982	5 681
150	Těhotenství, porod a šestinedělí	263	176	720	2 116
170	Vrozené vady, deformace a chromozomální abnormality	3	1	4	11
180	Příznaky, znaky a abnorm. klinické a laboratorní nálezy nezařazené jinde	923	373	1 076	3 087
190	Poranění, otravy aj. násl. vnějších příčin	4 433	816	2 555	4 930
210	Faktory ovlivňující zdravotní stav a kontakt se zdravotnickými službami	423	244	983	2 592
Celkem		29 413	11 013	37 657	91 113

**10. Počet případů PN na 100 000 nemocensky pojištěných osob
podle jednotlivých kapitol MKN-10 a hlavních tříd
klasifikace zaměstnání (KZAM)**

Hlavní třída KZAM					Celkem	Kapitola MKN-10
služby, obchod	kval. dělníci v zem. a les.	řemeslníci, výrobci	obsluha strojů	pomocní pracovníci		
3 378	1 028	3 153	433	3 344	1 647	010
1 399	621	1 011	149	1 238	697	020
97	40	70	8	98	45	030
519	199	358	78	413	236	040
2 639	609	1 745	200	2 128	1 056	050
1 293	776	1 387	163	1 547	689	060
801	439	956	157	893	460	070
569	327	612	113	580	307	080
3 468	1 782	3 462	650	3 779	1 794	090
49 499	16 774	47 618	6 510	46 561	25 297	100
8 122	2 703	7 999	1 251	7 819	4 028	110
1 936	1 190	2 477	374	2 526	1 052	120
19 805	12 944	26 745	4 105	28 588	11 295	130
5 987	1 702	3 424	373	4 510	2 433	140
2 208	309	694	34	925	707	150
9	2	5	0	4	4	170
3 504	1 207	2 806	377	3 177	1 623	180
10 784	8 311	17 112	2 674	14 355	6 737	190
2 688	510	1 025	82	1 316	950	210
118 702	51 473	122 657	17 732	123 801	61 057	Celkem

**11. Průměrné trvání 1 případu pracovní neschopnosti (ve dnech)
podle jednotlivých kapitol MKN-10 a hlavních tříd
klasifikace zaměstnání (KZAM)**

Kód	Kapitola MKN-10	Hlavní třída KZAM			
		vedoucí pracovníci	duševní pracovníci	tech., zdrav., ped. prac.	nižší administr. prac.
010	Některé infekční a parazitární nemoci	28,7	16,4	15,8	15,9
020	Novotvary	118,5	95,8	91,8	89,7
030	Nemoci krve, krvetvorných orgánů a některé poruchy mech. imunity	98,9	57,3	59,0	58,7
040	Nemoci endokrin., výž. a přeměny látek	81,1	52,8	56,6	63,3
050	Poruchy duševní a poruchy chování	79,3	68,6	67,8	70,1
060	Nemoci nervové soustavy	80,7	52,9	45,6	49,7
070	Nemoci oka a očních adnex	45,5	23,9	25,3	26,4
080	Nemoci ucha a bradavkového výběžku	33,4	21,6	22,2	22,1
090	Nemoci oběhové soustavy	82,5	60,5	53,1	54,6
100	Nemoci dýchací soustavy	20,4	13,5	13,3	13,9
110	Nemoci trávicí soustavy	41,3	24,6	21,4	21,8
120	Nemoci kůže a podkožního vaziva	36,4	26,9	24,7	24,4
130	Nem. sval. a kost. soustavy a poj. tkáně	64,0	50,2	46,8	49,0
140	Nemoci močové a pohlavní soustavy	39,7	27,5	27,7	26,1
150	Těhotenství, porod a šestinedělí	83,0	78,2	91,5	81,8
170	Vrozené vady, deformace a chromozomální abnormality	189,3	51,7	46,7	55,7
180	Příznaky, znaky a abnorm. klinické a laboratorní nálezy nezařazené jinde	50,9	29,6	33,3	30,5
190	Poranění, otravy aj. násl. vnějších příčin	64,6	47,6	43,2	43,7
210	Faktory ovlivňující zdravotní stav a kontakt se zdravotnickými službami	78,1	80,3	88,6	82,5
Celkem		48,4	30,3	28,7	29,1

**11. Průměrné trvání 1 případu pracovní neschopnosti (ve dnech)
podle jednotlivých kapitol MKN-10 a hlavních tříd
klasifikace zaměstnání (KZAM)**

Hlavní třída KZAM					Celkem	Kapitola MKN-10
služby, obchod	kval. dělníci v zem. a les.	řemeslníci, výrobci	obsluha strojů	pomocní pracovníci		
19,0	25,1	19,0	19,7	18,9	18,4	010
97,4	122,1	100,0	107,6	101,4	98,4	020
73,3	97,9	80,2	106,1	73,3	73,1	030
79,5	90,5	84,3	79,6	84,3	74,9	040
72,1	84,9	64,1	63,4	65,6	67,8	050
69,4	88,3	72,3	75,0	69,2	65,8	060
30,4	40,8	29,0	29,6	30,6	29,2	070
27,7	32,0	26,9	23,8	26,7	25,8	080
64,4	80,2	71,2	78,1	67,7	67,0	090
17,2	20,7	17,6	17,9	18,3	16,5	100
27,2	37,5	27,3	27,1	26,9	26,3	110
29,5	36,1	29,7	30,1	30,4	29,2	120
56,2	60,7	51,0	49,1	51,8	51,8	130
32,6	43,5	34,6	35,0	35,1	31,7	140
102,4	120,6	116,9	108,9	117,6	98,4	150
46,9	13,0	75,8	12,0	52,9	62,8	170
36,0	40,2	34,7	37,0	35,6	34,9	180
44,9	50,6	42,8	48,2	43,1	44,7	190
102,9	100,2	101,7	64,8	109,3	94,0	210
36,6	45,1	35,3	36,3	36,7	34,6	Celkem

12. Rozložení počtu případů pracovní neschopnosti podle délky trvání pracovní neschopnosti (Dekrementní řád)

Dny a intervaly délky trvání PN	Počty případů PN	Počty případů trvající T dnů ze 100 000 případů PN	Počty případů trvající T dnů a déle ze 100 000 případů PN	Počty prostonaných dnů připadající na případy trvající T dnů a déle ze 100 000 dnů	Podíl případů PN s prozatím. trváním T dnů nebo delším z denního stavu 100 000 případů
t	Celkem	$L_t - L_{t+1}$	L_t	C_t	S_t
1	14 465	515	100 000	100 000	100 000
2	22 948	818	99 485	99 985	97 094
3	40 162	1 431	98 667	99 937	94 203
4	53 344	1 900	97 236	99 813	91 336
5	85 535	3 048	95 336	99 592	88 510
6	90 257	3 215	92 288	99 149	85 740
7	171 876	6 124	89 073	98 588	83 058
8	124 787	4 446	82 949	97 343	80 469
9	97 246	3 464	78 503	96 309	78 059
10	119 107	4 244	75 039	95 403	75 777
11	111 037	3 956	70 795	94 170	73 597
12	133 738	4 765	66 839	92 905	71 539
13	119 191	4 246	62 074	91 244	69 597
14	163 646	5 830	57 828	89 640	67 793
15–21	432 532	15 410	51 998	87 268	66 113
22–28	223 791	7 973	36 588	79 207	56 879
29–35	154 651	5 510	28 615	73 415	50 131
36–42	99 867	3 558	23 105	68 291	44 791
43–49	77 505	2 762	19 547	64 258	40 401
50–56	60 175	2 143	16 785	60 566	36 665
57–63	54 221	1 932	14 642	57 265	33 438
64–70	38 612	1 376	12 710	53 897	30 628
71–77	32 282	1 150	11 334	51 218	28 162
78–84	31 120	1 109	10 184	48 745	25 957
85–91	25 057	892	9 075	46 134	23 982
92–105	36 306	1 294	8 183	43 853	22 214
106–119	26 462	943	6 889	40 149	19 129
120–147	38 373	1 367	5 946	37 066	16 504
148–182	37 763	1 345	4 579	31 763	12 202
183–210	27 116	966	3 234	25 314	8 209
211–238	12 194	435	2 268	19 798	5 957
239–273	11 150	397	1 833	16 960	4 282
274–301	7 729	275	1 436	14 006	2 614
302–329	7 936	283	1 161	11 709	1 553
330–364	10 651	380	878	9 114	720
365+	13 991	498	498	5 282	14

13. Počet případů pracovní neschopnosti podle pohlaví a intervalu délky trvání pracovní neschopnosti (ve dnech)

Dny a intervaly délky trvání PN ve dnech	Počet případů					
	muži		ženy		celkem	
	absol.	v %	absol.	v %	absol.	v %
1	7 722	0,5	6 743	0,5	14 465	0,5
2	11 905	0,8	11 043	0,8	22 948	0,8
3	20 394	1,4	19 768	1,4	40 162	1,4
4	28 148	2,0	25 196	1,8	53 344	1,9
5	45 066	3,2	40 469	2,9	85 535	3,0
6	47 013	3,3	43 244	3,1	90 257	3,2
7	89 586	6,3	82 290	6,0	171 876	6,1
8	64 125	4,5	60 662	4,4	124 787	4,4
9	49 870	3,5	47 376	3,4	97 246	3,5
10	60 827	4,3	58 280	4,2	119 107	4,2
11	57 565	4,0	53 472	3,9	111 037	4,0
12	69 728	4,9	64 010	4,7	133 738	4,8
13	61 437	4,3	57 754	4,2	119 191	4,2
14	85 254	6,0	78 392	5,7	163 646	5,8
15	31 638	2,2	31 236	2,3	62 874	2,2
16	25 724	1,8	24 611	1,8	50 335	1,8
17	33 087	2,3	33 223	2,4	66 310	2,4
18	29 241	2,0	28 921	2,1	58 162	2,1
19	32 337	2,3	30 998	2,3	63 335	2,3
20	27 965	2,0	27 267	2,0	55 232	2,0
21	39 686	2,8	36 598	2,7	76 284	2,7
22–28	115 207	8,1	108 584	7,9	223 791	8,0
29–35	81 298	5,7	73 353	5,3	154 651	5,5
36–42	52 181	3,6	47 686	3,5	99 867	3,6
43–49	40 118	2,8	37 387	2,7	77 505	2,8
50–56	30 925	2,2	29 250	2,1	60 175	2,1
57–63	28 095	2,0	26 126	1,9	54 221	1,9
64–70	19 706	1,4	18 906	1,4	38 612	1,4
71–77	16 226	1,1	16 056	1,2	32 282	1,2
78–84	15 495	1,1	15 625	1,1	31 120	1,1
85–91	12 484	0,9	12 573	0,9	25 057	0,9
92–182	60 226	4,2	78 678	5,7	138 904	4,9
183+	40 030	2,8	50 737	3,7	90 767	3,2
Celkem	1 430 309	100,0	1 376 514	100,0	2 806 823	100,0

**14. Počet případů pracovní neschopnosti podle skupin diagnóz
a intervalu délky trvání pracovní neschopnosti (ve dnech)**

Skupiny diagnóz	Interval délky trvání PN (ve dnech)		
	1	2-7	8-14
010 01 Průjem - diarrhoea a gastroenteritida inf. původu	733	14 595	9 634
010 02 Jiné střevní infekční nemoci	360	7 611	5 589
010 03 TBC dýchacího ústrojí	-	5	1
010 04 Jiná TBC	-	4	-
010 05 Některé zoonotické bakteriální nemoci	-	9	29
010 06 Spála	-	4	21
010 07 Jiné bakteriální nemoci	6	208	1 075
010 08 Syfilis	-	4	6
010 09 Gonokoková infekce	-	5	6
010 10 Ostat. infekce přenáš.převážně sexuálním způsobem	4	113	102
010 11 Jiné nemoci spirochétové, chlamyd., rickettsiízy	3	92	277
010 12 Virová encefalitida	-	19	24
010 13 Ostatní virové infekce centrální nervové soustavy	-	6	8
010 14 Virové horeč. a vir. hemorag. horeč. přenáš.členovci	-	3	8
010 15 Plané neštovice, spalničky a zarděnky	-	107	592
010 16 Pásový opar	4	533	1 864
010 17 Ost. virové infekce charakteriz. postiž.kůže a sliznice	9	464	769
010 18 Virová hepatitida	11	35	49
010 19 Onemocnění virem lidské imunodeficiency - HIV	-	9	10
010 20 Epidemický zánět průšnic	-	30	130
010 21 Infekční mononukleóza	-	35	70
010 22 Jiné virové nemoci	37	2 379	3 562
010 23 Mykózy	8	113	208
010 24 Protozoární nemoci	-	11	11
010 25 Helmintózy	-	16	7
010 26 Zavšivení, akarióza a jiná napadení	1	141	139
010 27 Následky infekčních a parazitárních nemocí	-	5	5
010 I. Některé infekční a parazitární nemoci	1 176	26 556	24 196
020 01 Zhoubné novotvary (ZN) rtu, dutiny ústní a hltanu	1	10	21
020 02 ZN žaludku	-	-	2
020 03 ZN tlustého střeva	2	24	16
020 04 ZN rektosigm. sp., rekta, řiti, řitního kanálu	1	28	22
020 05 Ostatní ZN trávicího ústrojí	1	13	19
020 06 ZN hrtanu	1	1	7

**14. Počet případů pracovní neschopnosti podle skupin diagnóz
a intervalu délky trvání pracovní neschopnosti (ve dnech)**

Interval délky trvání PN (ve dnech)					Celkem	Skupiny diagnóz	
15-21	22-28	29-91	92-182	183+			
2 468	914	1 406	185	65	30 000	01	010
1 652	704	1 046	106	60	17 128	02	010
2	3	15	26	75	127	03	010
1	1	4	1	8	19	04	010
34	19	34	6	-	131	05	010
11	7	5	-	-	48	06	010
862	496	1 143	145	92	4 027	07	010
8	3	12	1	-	34	08	010
4	1	5	1	-	22	09	010
54	38	55	7	2	375	10	010
265	203	585	159	111	1 695	11	010
17	12	97	81	52	302	12	010
13	16	76	43	13	175	13	010
3	3	4	3	3	27	14	010
655	322	178	9	3	1 866	15	010
1 490	943	1 329	97	46	6 306	16	010
455	200	334	32	12	2 275	17	010
55	34	176	69	81	510	18	010
3	2	1	2	2	29	19	010
74	41	52	7	3	337	20	010
73	53	250	48	10	539	21	010
1 224	352	530	48	23	8 155	22	010
132	122	275	36	11	905	23	010
11	17	47	9	2	108	24	010
5	5	8	2	-	43	25	010
67	29	31	1	1	410	26	010
3	19	89	-	1	122	27	010
9 641	4 559	7 787	1 124	676	75 715		010
23	12	84	58	250	459	01	020
7	6	49	38	123	225	02	020
12	12	158	89	365	678	03	020
19	14	142	83	351	660	04	020
15	15	153	110	232	558	05	020
5	5	27	14	94	154	06	020

14. Počet případů pracovní neschopnosti podle skupin diagnóz a intervalu délky trvání pracovní neschopnosti (ve dnech)

Skupiny diagnóz	Interval délky trvání PN (ve dnech)		
	1	2–7	8–14
020 07 ZN průdušnice, průdušky a plíce	2	11	16
020 08 Ostatní ZN dýchací soustavy	-	1	4
020 09 ZN kosti a kloubní chrupavky	-	12	5
020 10 Zhoubný melanom kůže	3	27	37
020 11 Jiné ZN kůže	1	21	92
020 12 ZN prsu	-	44	60
020 13 ZN děložního hrdla	1	13	9
020 14 Ostatní ZN ženských pohlavních orgánů	1	13	8
020 15 ZN prostaty	1	20	19
020 16 Ostatní ZN mužských pohlavních orgánů	1	12	17
020 17 Leukémie	-	17	8
020 18 Ostatní zhoubné novotvary	9	190	210
020 19 Novotvary in situ	1	20	36
020 20 Nezhoubné novotvary	48	1 305	2 766
020 21 Novotvary nejistého a neznámého chování	6	98	185
020 II. Novotvary	80	1 880	3 559
030 01 Anémie z nedostatku železa	7	61	128
030 02 Ostatní anémie	1	22	42
030 03 Vady koagulace, purpura aj. n. krve a krvetvor. org.	6	49	61
030 04 Některé poruchy mechanismu imunity	-	19	42
030 III. Nemoci krve, krvetvorných orgánů a ... imunity	14	151	273
040 01 Poruchy štítné žlázy	5	140	267
040 02 Diabetes mellitus závislý na inzulínu	9	172	344
040 03 Ostatní diabetes mellitus	9	111	461
040 04 Podvýživa	-	3	4
040 05 Obezita	-	12	65
040 06 Poruchy metabolismu lipoproteinů a jiné lipidémie	-	-	-
040 07 Ostatní nem. endokrinní, výživy a přeměny látek	5	44	65
040 IV. Nemoci endokrinní, výživy a přeměny látek	28	482	1 206
050 01 Poruchy duševní, por. chování způsob. užív. alkoholu	9	390	349
050 02 Por. duševní, por. chov. zp. užív. jiných psychoakt. látek	5	206	197
050 03 Schizofrenie, por. schizotypální a poruchy s bludy	14	130	215
050 04 Afektivní poruchy	18	444	929
050 05 Neurotické, stresové a somatoformní poruchy	244	3 503	5 307

**14. Počet případů pracovní neschopnosti podle skupin diagnóz
a intervalu délky trvání pracovní neschopnosti (ve dnech)**

Interval délky trvání PN (ve dnech)					Celkem	Skupiny diagnóz	
15-21	22-28	29-91	92-182	183+			
13	23	200	144	399	808	07	020
2	1	21	12	27	68	08	020
4	4	25	9	26	85	09	020
38	46	155	50	110	466	10	020
94	57	146	39	36	486	11	020
94	132	481	250	1 321	2 382	12	020
9	20	95	68	187	402	13	020
16	28	189	143	344	742	14	020
21	33	312	126	263	795	15	020
8	21	71	61	171	362	16	020
10	8	51	45	146	285	17	020
189	180	801	389	1 099	3 067	18	020
43	37	123	28	28	316	19	020
2 438	1 444	8 114	1 167	515	17 797	20	020
168	104	413	118	170	1 262	21	020
3 228	2 202	11 810	3 041	6 257	32 057		020
122	79	383	103	59	942	01	030
42	24	145	48	40	364	02	030
40	37	147	47	70	457	03	030
20	17	95	39	62	294	04	030
224	157	770	237	231	2 057		030
352	448	2 228	699	428	4 567	01	040
329	207	732	265	393	2 451	02	040
668	274	844	316	315	2 998	03	040
1	3	12	6	2	31	04	040
82	53	160	22	26	420	05	040
-	-	-	-	-	-	06	040
49	42	119	33	38	395	07	040
1 481	1 027	4 095	1 341	1 202	10 862		040
252	162	1 062	779	189	3 192	01	050
96	61	339	163	77	1 144	02	050
209	158	784	371	428	2 309	03	050
851	668	3 378	1 610	1 553	9 451	04	050
3 859	2 626	9 680	3 315	2 269	30 803	05	050

14. Počet případů pracovní neschopnosti podle skupin diagnóz a intervalu délky trvání pracovní neschopnosti (ve dnech)

Skupiny diagnóz	Interval délky trvání PN (ve dnech)		
	1	2–7	8–14
050 06 Mentální retardace	-	3	5
050 07 Poruchy psychického výv. a chov., emocí - z děts., dosp.	1	9	13
050 08 Ostatní duševní poruchy a poruchy chování	10	157	176
050 V. Poruchy duševní a poruchy chování	301	4 842	7 191
060 01 Zánětlivé nemoci centrální nervové soustavy (CNS)	1	17	19
060 02 Parkinsonova nemoc	1	1	12
060 03 Demyelinizující nemoci CNS	3	141	220
060 04 Epilepsie	63	543	530
060 05 Migréna a jiné syndromy bolesti hlavy	615	2 185	1 158
060 06 Myasthenia gravis a jiné myopatie	-	5	20
060 07 Mozková obrna a jiné syndromy ochrnutí	-	6	12
060 08 Ostatní nemoci nervové soustavy	28	703	1 464
060 VI. Nemoci nervové soustavy	711	3 601	3 435
070 01 Záněty očního víčka a onemocnění spojivky	120	3 540	3 601
070 02 Glaukom	1	359	132
070 03 Slepota a slabozrakost	1	11	20
070 04 Ostatní nemoci oka a očních adnex	41	1 345	2 281
070 VII. Nemoci oka a očních adnex	163	5 255	6 034
080 01 Zánět střed. ucha, brad. výb., zán. aj. on. Eustach. trub.	19	696	1 983
080 02 Jiná onem. středního ucha a bradavkového výběžku	-	25	61
080 03 Nedoslýchavost, ztráta sluchu	1	169	668
080 04 Ostatní nemoci ucha	31	1 117	2 344
080 VIII. Nemoci ucha a bradavkového výběžku	51	2 007	5 056
090 01 Akutní revmatická horečka	-	10	33
090 02 Chronické revmatické choroby srdeční	-	17	38
090 03 Esenciální (primární) hypertenze	104	2 179	4 126
090 04 Jiná hypertenzní onemocnění	14	252	462
090 05 Akutní a pokračující infarkt myokardu	7	33	55
090 06 Ostatní ischemické nemoci srdeční	10	590	948
090 07 Plicní embolie	2	30	42
090 08 Jiné formy srdečních onemocnění	45	584	858
090 09 Cévní nemoci mozku	19	171	275
090 10 Ateroskleróza	1	102	183

**14. Počet případů pracovní neschopnosti podle skupin diagnóz
a intervalu délky trvání pracovní neschopnosti (ve dnech)**

Interval délky trvání PN (ve dnech)					Celkem	Skupiny diagnóz	
15-21	22-28	29-91	92-182	183+			
3	6	9	1	1	28	06	050
9	5	33	11	9	90	07	050
143	92	525	232	200	1 535	08	050
5 422	3 778	15 810	6 482	4 726	48 552		050
18	18	94	53	45	265	01	060
8	32	28	13	44	139	02	060
252	301	654	190	310	2 071	03	060
334	261	918	289	214	3 152	04	060
592	336	1 014	256	137	6 293	05	060
11	25	100	17	34	212	06	060
14	56	139	8	7	242	07	060
1 759	2 184	8 039	3 080	2 045	19 302	08	060
2 988	3 213	10 986	3 906	2 836	31 676		060
1 367	623	850	102	38	10 241	01	070
65	46	184	53	42	882	02	070
14	11	30	2	4	93	03	070
1 309	917	3 086	570	372	9 921	04	070
2 755	1 597	4 150	727	456	21 137		070
1 126	550	835	93	47	5 349	01	080
58	58	178	18	7	405	02	080
308	143	363	58	30	1 740	03	080
1 158	518	1 148	177	106	6 599	04	080
2 650	1 269	2 524	346	190	14 093		080
27	12	22	3	3	110	01	090
23	13	66	25	53	235	02	090
3 411	2 404	7 627	1 888	1 378	23 117	03	090
312	259	887	217	161	2 564	04	090
51	60	609	474	791	2 080	05	090
716	566	2 892	1 240	1 898	8 860	06	090
53	39	221	118	114	619	07	090
629	443	1 892	647	822	5 920	08	090
212	219	1 212	555	1 144	3 807	09	090
173	114	709	277	374	1 933	10	090

14. Počet případů pracovní neschopnosti podle skupin diagnóz a intervalu délky trvání pracovní neschopnosti (ve dnech)

Skupiny diagnóz			Interval délky trvání PN (ve dnech)		
			1	2-7	8-14
090	11	Jiné nemoci tepen, tepének, vlásečnic	4	78	136
090	12	Zánět žil, trombóza vrátnice a jiná žilní embolie	12	350	1 105
090	13	Žilní městky dolních končetin	36	637	1 524
090	14	Hemoroidy	44	997	1 695
090	15	Jiné nemoci žil, mízních cév a mízních uzlin NJ	3	115	317
090	16	Jiné nemoci oběhové soustavy	55	336	270
090		IX. Nemoci oběhové soustavy	356	6 481	12 067
100	01	Akutní zánět mandlí	191	23 806	79 376
100	02	Jiné akutní infekce horních cest dýchacích	1 961	150 921	313 445
100	03	Chřipka	719	50 200	91 455
100	04	Záněty plic	7	444	1 964
100	05	Jiné akutní infekce dolní části dýchacího ústrojí	115	12 090	47 210
100	06	Bronchitis, emfysema aj. chr. obstruktivní plicní nem.	14	1 291	3 959
100	07	Astma, astmatický stav	41	783	1 869
100	08	Ostatní nemoci dýchací soustavy	57	1 465	3 503
100		X. Nemoci dýchací soustavy	3 105	241 000	542 781
110	01	Nemoci ústní dutiny, slinných žláz a čelistí	823	12 522	12 421
110	02	Žaludeční a dvanáct.vřed, peptický vřed neurč. lok.	73	767	1 206
110	03	Zánět žaludku a dvanáctníku	238	3 591	3 011
110	04	Jiné nemoci jícnu, žaludku a dvanáctníku	2 119	22 099	16 591
110	05	Nemoci appendixu	12	328	510
110	06	Kýly	28	296	796
110	07	Neinfekční zánět tenkého a tlustého střeva	585	12 277	8 424
110	08	Jiné nemoci střev a nemoci pobříšnice	196	3 428	2 796
110	09	Alkoholické onemocnění jater	4	35	64
110	10	Ostatní nemoci jater	12	191	283
110	11	Žlučové kameny	60	798	1 177
110	12	Jiné nemoci žlučníku a žlučových cest	11	250	318
110	13	Akutní zánět slinivky břišní a jiné nemoci slin. břišní	8	158	298
110	14	Jiné nemoci trávicí soustavy	40	686	642
110		XI. Nemoci trávicí soustavy	4 209	57 426	48 537
120	01	Infekce kůže a podkožního vaziva	95	4 012	7 837
120	02	Dermatitis a ekzém	62	1 828	3 093
120	03	Psoriáza - lupénka	2	64	190

**14. Počet případů pracovní neschopnosti podle skupin diagnóz
a intervalu délky trvání pracovní neschopnosti (ve dnech)**

Interval délky trvání PN (ve dnech)					Celkem	Skupiny diagnóz	
15-21	22-28	29-91	92-182	183+			
121	95	394	116	160	1 104	11	090
1 079	755	2 776	819	435	7 331	12	090
1 622	1 427	7 908	1 167	578	14 899	13	090
1 216	770	2 093	323	83	7 221	14	090
218	170	490	113	75	1 501	15	090
144	76	210	55	34	1 180	16	090
10 007	7 422	30 008	8 037	8 103	82 481		090
25 295	7 437	7 975	666	246	144 992	01	100
114 293	35 977	42 506	4 484	1 897	665 484	02	100
32 270	10 232	11 796	1 285	530	198 487	03	100
1 822	1 316	3 068	400	189	9 210	04	100
25 824	9 932	12 605	1 189	524	109 489	05	100
2 636	1 300	2 912	484	431	13 027	06	100
1 436	912	2 520	459	358	8 378	07	100
2 831	2 019	3 367	387	227	13 856	08	100
206 407	69 125	86 749	9 354	4 402	1 162 923		100
2 818	883	1 166	123	69	30 825	01	110
938	734	2 539	562	237	7 056	02	110
1 237	652	1 669	275	116	10 789	03	110
6 507	3 318	7 677	1 365	671	60 347	04	110
545	588	2 618	211	46	4 858	05	110
991	1 089	7 301	923	230	11 654	06	110
2 424	998	2 239	584	436	27 967	07	110
1 351	816	2 153	371	294	11 405	08	110
61	43	178	90	99	574	09	110
272	226	843	301	315	2 443	10	110
1 104	1 184	5 018	697	169	10 207	11	110
200	151	538	134	70	1 672	12	110
270	234	914	285	274	2 441	13	110
346	226	748	135	95	2 918	14	110
19 064	11 142	35 601	6 056	3 121	185 156		110
4 429	2 343	4 219	600	304	23 839	01	120
2 273	1 371	3 185	492	228	12 532	02	120
331	286	1 158	155	85	2 271	03	120

14. Počet případů pracovní neschopnosti podle skupin diagnóz a intervalu délky trvání pracovní neschopnosti (ve dnech)

Skupiny diagnóz	Interval délky trvání PN (ve dnech)		
	1	2-7	8-14
120 04 Ostatní nemoci kůže a podkožního vaziva	68	1 575	2 669
120 XII. Nemoci kůže a podkožního vaziva	227	7 479	13 789
130 01 Zánětlivé polyartropatie	21	1 503	3 350
130 02 Artrózy	40	1 269	3 534
130 03 Systémová onemocnění pojivové tkáně	2	94	185
130 04 Onemocnění krčních aj. meziobratlových plotének	111	2 026	4 121
130 05 Jiné dorzopatie, spondylopatie	990	26 738	60 009
130 06 Onemocnění měkké tkáně	139	4 589	11 989
130 07 Ostatní nemoci svalové a kosterní soustavy	71	2 087	4 807
130 XIII. Nem. svalové a kosterní soustavy a poj. tkáně	1 374	38 306	87 995
140 01 Akutní a rychle postupující nefritický syndrom	2	14	30
140 02 Jiné nemoci glomerulů	2	85	160
140 03 Tubulo - intersticiální nemoci ledvin	7	323	1 065
140 04 Selhání ledvin	2	37	52
140 05 Kameny v močovém ústrojí	44	1 328	2 134
140 06 Zánět močového měchýře	180	6 643	13 375
140 07 Jiné nemoci ledvin, močovodů a močové soustavy	34	1 427	2 987
140 08 Zbytnění prostaty	4	256	217
140 09 Jiné nemoci mužských pohlavních orgánů	8	387	739
140 10 Nemoci prsu	2	97	219
140 11 Zánět vejcovodů a vaječníků	8	380	1 082
140 12 Jiná zánětlivá onem. ženských pánevních orgánů	22	556	1 293
140 13 Nezáánětlivá onem. ženského pohlavního ústrojí	320	6 005	7 127
140 14 Onem. močové a pohl. soustavy po výkonech, NJ	10	107	169
140 XIV. Nemoci močové a pohlavní soustavy	645	17 645	30 649
150 01 Mimoděložní těhotenství	2	64	137
150 02 Samovolný potrat	-	226	328
150 03 Lékařský potrat	46	470	233
150 04 Ostatní těhotenství končící potratem	10	558	685
150 05 Edém, proteinurie a hypertenzní onemocnění	-	13	14
150 06 Jiná onem. matky převáž. v souvislosti s těhotenstvím	17	619	1 298
150 07 Péče o matku ve vztahu k plodu	3	118	160
150 08 Komplikace porodu	1	13	18
150 09 Spontánní porod jediného dítěte	-	1	2
150 10 Ostatní porody	-	5	5

**14. Počet případů pracovní neschopnosti podle skupin diagnóz
a intervalu délky trvání pracovní neschopnosti (ve dnech)**

Interval délky trvání PN (ve dnech)					Celkem	Skupiny diagnóz	
15–21	22–28	29–91	92–182	183+			
1 828	989	2 091	314	182	9 716	04	120
8 861	4 989	10 653	1 561	799	48 358		120
2 219	1 483	4 588	1 041	834	15 039	01	130
3 840	4 766	12 869	4 274	4 068	34 660	02	130
125	89	223	64	94	876	03	130
3 588	3 129	9 800	2 691	2 258	27 724	04	130
49 796	35 489	114 620	25 131	15 020	327 793	05	130
11 639	8 963	28 751	6 448	3 144	75 662	06	130
4 814	3 707	15 541	4 482	1 954	37 463	07	130
76 021	57 626	186 392	44 131	27 372	519 217		130
18	14	33	6	7	124	01	140
72	45	114	27	39	544	02	140
802	462	930	171	80	3 840	03	140
45	31	139	55	137	498	04	140
1 582	943	2 467	463	209	9 170	05	140
5 980	2 558	4 437	677	333	34 183	06	140
1 602	835	2 216	361	190	9 652	07	140
200	165	665	136	77	1 720	08	140
754	595	1 449	186	73	4 191	09	140
257	152	378	49	59	1 213	10	140
845	514	1 193	236	92	4 350	11	140
916	543	1 050	169	86	4 635	12	140
6 293	4 203	9 884	1 443	1 376	36 651	13	140
158	100	410	89	46	1 089	14	140
19 524	11 160	25 365	4 068	2 804	111 860		140
169	149	405	26	43	995	01	150
230	115	337	58	19	1 313	02	150
126	59	112	29	11	1 086	03	150
466	246	602	140	84	2 791	04	150
20	10	63	96	35	251	05	150
1 170	875	4 677	7 796	5 257	21 709	06	150
145	167	1 129	1 088	645	3 455	07	150
18	10	124	118	82	384	08	150
1	3	29	29	11	76	09	150
4	2	11	21	19	67	10	150

**14. Počet případů pracovní neschopnosti podle skupin diagnóz
a intervalu délky trvání pracovní neschopnosti (ve dnech)**

Skupiny diagnóz			Interval délky trvání PN (ve dnech)		
			1	2–7	8–14
150	11	Komplikace spojené převážně s šestinedělím	-	13	34
150		XV. Těhotenství, porod a šestinedělí	79	2 100	2 914
170		XVII. Vrozené vady, deformace a chrom. abnorm.	1	24	28
180		XVIII. Příznaky, znaky a ... nálezy nezařazené jinde	1 021	15 302	18 567
190	01	Zlomenina kostí lebky a obličeje	5	250	545
190	02	Zlomenina krku, hrudníku a páneve	4	118	445
190	03	Zlomenina kosti stehenní	1	5	21
190	04	Zlomenina jiných částí končetin	28	932	2 234
190	05	Zlomeniny postihující více částí těla	-	1	15
190	06	Vymknutí, podvrtnutí a natažení kloubů, vazů	105	4 299	11 240
190	07	Poranění oka a očnice	17	948	1 040
190	08	Nitrolební poranění	22	901	1 562
190	09	Poranění jiných vnitřních orgánů	1	10	38
190	10	Drtivé poranění, traumatické amputace	-	45	90
190	11	Jiná poranění určitých, NS a více částí těla	383	14 541	34 969
190	12	Účinky cizího tělesa vniklého přiroz. otvorem těla	92	2 868	2 074
190	13	Popáleniny a poleptání	25	985	2 163
190	14	Otrava léky, léčivými, návykovými a biolog. látkami	3	90	98
190	15	Toxické účinky látek ze zdrojů převáž. mimo lékař.	9	259	157
190	16	Syndromy týrání	-	4	2
190	17	Omrzliny a jiné NS účinky vnějších příčin	76	1 087	649
190	18	Některé časné kompl. úrazů a kompl. zdr. péče NJ	1	62	129
190	19	Následky poranění, otravy aj. násl. vněj. příčin	3	68	134
190		XIX. Poranění, otravy a ...následky vnějších příčin	775	27 473	57 605
005	01	Celková prohlídka, vyš. osob bez obtíží n. uved. dg.	-	-	-
210	02	Vyšetření a návštěva pro administrativní účely	-	-	-
210	03	Jiná pozorování, prohlídky a vyšetření	-	2	10
210	04	Osoby s potenciálně ohrož. zdravím ... přenos. nem.	-	2	4
210	05	Osoby se zdravot. sl. - okol. související s reprodukcí	17	572	1 176
210	06	Osoby se zdravot. sl. - urč. výkonů a zdravotní péče	3	176	313
210	07	Jiné faktory ovlivňující zdravotní stav	128	5 331	1 337
210	08	Pacient s transplantovaným orgánem a tkání	1	25	25
210	09	Pacient se srdečním a cév. implantátem a transpl.	-	4	5
210		XXI. Faktory ovl. zdravot. stav a kont. se zdravot. sl.	149	6 112	2 870
Celkem			14 465	464 122	868 752

**14. Počet případů pracovní neschopnosti podle skupin diagnóz
a intervalu délky trvání pracovní neschopnosti (ve dnech)**

Interval délky trvání PN (ve dnech)					Celkem	Skupiny diagnóz	
15–21	22–28	29–91	92–182	183+			
12	12	93	131	72	367	11	150
2 361	1 648	7 582	9 532	6 278	32 494		150
17	16	56	20	17	179		170
10 497	6 273	16 716	3 890	2 345	74 611		180
432	274	919	159	92	2 676	01	190
548	651	3 362	964	852	6 944	02	190
29	27	293	285	402	1 063	03	190
2 927	3 714	25 785	7 953	3 936	47 509	04	190
2	4	13	10	44	89	05	190
11 421	9 596	28 136	4 980	2 053	71 830	06	190
396	184	364	70	77	3 096	07	190
1 270	768	2 368	567	462	7 920	08	190
47	41	180	56	44	417	09	190
105	103	888	378	231	1 840	10	190
28 987	17 844	41 056	6 455	2 602	146 837	11	190
589	191	181	20	10	6 025	12	190
1 814	927	1 829	210	105	8 058	13	190
61	32	130	42	20	476	14	190
78	39	75	21	16	654	15	190
-	-	-	1	-	7	16	190
230	100	218	42	17	2 419	17	190
67	50	156	40	41	546	18	190
143	127	569	170	93	1 307	19	190
49 146	34 672	106 522	22 423	11 097	309 713		190
-	-	-	-	-	-	01	210
-	-	-	-	-	-	02	210
11	-	24	3	1	51	03	210
2	-	1	-	-	9	04	210
1 174	1 018	7 385	12 302	7 682	31 326	05	210
460	363	1 108	157	66	2 646	06	210
576	517	1 314	139	83	9 425	07	210
9	14	48	23	19	164	08	210
6	4	34	4	4	61	09	210
2 238	1 916	9 914	12 628	7 855	43 682		210
432 532	223 791	573 490	138 904	90 767	2 806 823		Celkem

15.1 Rozložení počtu práce neschopných osob podle celkového počtu PN, pohlaví a věkových skupin - absolutně

Celkový počet PN	Věková skupina					
	-19	20-24	25-29	30-34	35-39	40-44
Muži						
1	11 833	65 338	83 344	88 435	65 844	63 203
2	5 444	30 500	32 769	32 156	22 884	20 951
3	2 644	13 210	11 774	10 523	7 043	5 983
4	1 202	5 596	4 385	3 589	2 322	1 967
5	596	2 267	1 553	1 099	727	585
6	230	893	621	426	307	262
7	118	415	241	171	105	80
8	39	168	111	73	51	39
9+	44	139	82	57	50	26
Celkem PN	41 412	210 681	216 677	209 070	149 169	136 557
Celkem osob	22 150	118 526	134 880	136 529	99 333	93 096
Počet PN/os	1,9	1,8	1,6	1,5	1,5	1,5
Ženy						
1	8 604	56 723	79 137	83 243	71 622	73 467
2	3 614	22 299	27 648	29 972	26 367	27 383
3	1 585	8 180	8 663	8 984	8 053	7 962
4	744	3 148	2 804	2 999	2 595	2 602
5	340	1 153	886	797	691	633
6	134	504	339	325	268	303
7	73	192	127	80	78	84
8	31	83	54	51	52	38
9+	27	55	38	29	25	27
Celkem PN	27 101	149 794	179 803	189 365	165 210	168 672
Celkem osob	15 152	92 337	119 696	126 480	109 751	112 499
Počet PN/os	1,8	1,6	1,5	1,5	1,5	1,5

15.1 Rozložení počtu práce neschopných osob podle celkového počtu PN, pohlaví a věkových skupin - absolutně

Věková skupina					Celkem	Celkový počet PN
45-49	50-54	55-59	60-64	65+		
Muži						
58 147	69 839	70 947	29 554	7 682	614 166	1
19 019	22 314	21 687	7 267	1 846	216 837	2
5 283	5 660	5 228	1 557	326	69 231	3
1 681	1 605	1 422	441	96	24 306	4
399	388	300	88	16	8 018	5
212	147	129	30	14	3 271	6
52	33	18	10	1	1 244	7
24	15	20	7	2	549	8
27	22	11	6	-	464	9+
122 849	141 262	138 382	51 327	12 923	1 430 309	Celkem PN
84 844	100 023	99 762	38 960	9 983	938 086	Celkem osob
1,4	1,4	1,4	1,3	1,3	1,5	Počet PN/os
Ženy						
70 050	86 547	58 040	11 943	5 719	605 095	1
26 279	31 905	17 904	2 979	1 395	217 745	2
7 549	8 708	4 129	674	255	64 742	3
2 307	2 587	1 265	161	66	21 278	4
551	585	244	30	10	5 920	5
248	300	142	23	8	2 594	6
59	36	22	1	1	753	7
39	37	16	1	1	403	8
31	33	17	1	-	283	9+
159 776	192 429	113 834	20 879	9 651	1 376 514	Celkem PN
107 113	130 738	81 779	15 813	7 455	918 813	Celkem osob
1,5	1,5	1,4	1,3	1,3	1,5	Počet PN/os

15.2 Rozložení počtu práce neschopných osob podle celkového počtu PN, pohlaví a věkových skupin - na 100 000 nemocensky pojištěných osob

Celkový počet PN	Věková skupina					
	-19	20-24	25-29	30-34	35-39	40-44
Muži						
1	64 707	37 309	25 256	23 247	21 719	21 341
2	29 770	17 416	9 930	8 453	7 548	7 074
3	14 458	7 543	3 568	2 766	2 323	2 020
4	6 573	3 195	1 329	943	766	664
5	3 259	1 294	471	289	240	198
6	1 258	510	188	112	101	88
7	645	237	73	45	35	27
8	213	96	34	19	17	13
9+	241	79	25	15	16	9
Celkem PN	226 456	120 302	65 660	54 959	49 204	46 110
Celkem osob	121 124	67 680	40 873	35 890	32 765	31 435
Ženy						
1	62 620	38 235	31 195	28 471	25 591	24 098
2	26 303	15 031	10 898	10 251	9 421	8 982
3	11 536	5 514	3 415	3 073	2 877	2 612
4	5 415	2 122	1 105	1 026	927	853
5	2 475	777	349	273	247	208
6	975	340	134	111	96	99
7	531	129	50	27	28	28
8	226	56	21	17	19	12
9+	197	37	15	10	9	9
Celkem PN	197 242	100 971	70 876	64 767	59 031	55 327
Celkem osob	110 277	62 241	47 183	43 259	39 215	36 901

15.2 Rozložení počtu práce neschopných osob podle celkového počtu PN, pohlaví a věkových skupin - na 100 000 nemocensky pojištěných osob

Věková skupina					Celkem	Celkový počet PN
45-49	50-54	55-59	60-64	65+		
Muži						
21 969	24 167	26 876	31 585	37 006	25 221	1
7 186	7 722	8 216	7 766	8 893	8 905	2
1 996	1 959	1 980	1 664	1 570	2 843	3
635	555	539	471	462	998	4
151	134	114	94	77	329	5
80	51	49	32	67	134	6
20	11	7	11	5	51	7
9	5	8	7	10	23	8
10	8	4	6	-	19	9+
46 415	48 882	52 422	54 855	62 253	58 737	Celkem PN
32 056	34 612	37 792	41 638	48 090	38 523	Celkem osob
Ženy						
24 503	26 524	28 985	26 476	49 830	27 989	1
9 192	9 778	8 941	6 604	12 155	10 072	2
2 641	2 669	2 062	1 494	2 222	2 995	3
807	793	632	357	575	984	4
193	179	122	67	87	274	5
87	92	71	51	70	120	6
21	11	11	2	9	35	7
14	11	8	2	9	19	8
11	10	8	2	-	13	9+
55 888	58 973	56 848	46 286	84 090	63 671	Celkem PN
37 467	40 067	40 840	35 055	64 956	42 500	Celkem osob

**16. Rozložení počtu případů podle dne začátku pracovní neschopnosti
a intervalu délky trvání PN (ve dnech)**

Den v týdnu	Interval délky trvání (ve dnech)				
	1–3	4–7	8–14	15–21	22–28
Pondělí	26 275	155 531	298 386	133 788	68 506
Úterý	14 508	84 570	171 809	77 165	39 001
Středa	16 095	68 197	150 034	72 344	37 558
Čtvrtek	8 336	54 881	119 419	63 643	33 898
Pátek	8 750	27 908	96 480	60 282	30 447
Sobota	1 551	5 814	19 124	14 124	7 593
Neděle	2 060	4 111	13 500	11 186	6 788
Celkem	77 575	401 012	868 752	432 532	223 791

**17. Rozložení počtu případů PN podle dne nástupu do práce
a intervalu délky trvání PN (ve dnech)**

Den v týdnu	Interval délky trvání (ve dnech)				
	1–3	4–7	8–14	15–21	22–28
Pondělí	6 949	192 934	390 227	208 797	106 385
Úterý	5 241	61 167	100 203	48 062	22 350
Středa	11 269	39 941	103 430	46 372	23 172
Čtvrtek	22 846	24 797	107 827	52 082	30 726
Pátek	12 982	21 229	41 905	18 099	10 215
Sobota	15 969	50 464	102 944	45 891	22 569
Neděle	2 319	10 480	22 216	13 229	8 374
Celkem	77 575	401 012	868 752	432 532	223 791

**16. Rozložení počtu případů podle dne začátku pracovní neschopnosti
a intervalu délky trvání PN (ve dnech)**

Interval délky trvání (ve dnech)			Celkem	Den v týdnu
29–91	92–182	183+		
170 267	40 150	25 807	918 710	Pondělí
101 584	24 034	16 434	529 105	Úterý
98 200	24 101	15 336	481 865	Středa
84 367	19 733	13 116	397 393	Čtvrtek
78 088	20 350	13 100	335 405	Pátek
20 436	5 244	3 829	77 715	Sobota
20 548	5 292	3 145	66 630	Neděle
573 490	138 904	90 767	2 806 823	Celkem

**17. Rozložení počtu případů PN podle dne nástupu do práce
a intervalu délky trvání PN (ve dnech)**

Interval délky trvání (ve dnech)			Celkem	Den v týdnu
29–91	92–182	183+		
260 342	52 013	22 631	1 240 278	Pondělí
60 389	15 961	12 525	325 898	Úterý
57 054	15 111	11 302	307 651	Středa
77 041	20 829	14 094	350 242	Čtvrtek
30 196	10 400	10 462	155 488	Pátek
58 118	13 851	11 309	321 115	Sobota
30 350	10 739	8 444	106 151	Neděle
573 490	138 904	90 767	2 806 823	Celkem

**18. Počet případů pracovní neschopnosti podle intervalu délky trvání PN
(ve dnech), pohlaví a věkových skupin**

Věková skupina	Interval délky trvání pracovní neschopnosti (ve dnech)								Celkem
	1	2-7	8-14	15-21	22-28	29-91	92-182	183+	
Muži									
-19	512	11 037	13 970	4 691	1 888	3 171	278	69	35 616
20-24	2 572	54 043	79 310	30 205	13 396	25 879	3 169	1 145	209 719
25-29	1 900	49 853	77 434	32 374	15 263	33 109	5 160	1 885	216 978
30-34	1 007	39 619	73 366	33 176	16 045	38 058	6 479	2 741	210 491
35-39	562	24 876	49 377	24 208	12 393	30 655	5 734	2 679	150 484
40-44	390	19 156	41 514	22 165	11 985	31 927	6 670	3 473	137 280
45-49	257	13 948	33 672	20 053	11 289	31 854	6 942	4 430	122 445
50-54	238	13 171	35 278	22 344	13 516	39 608	9 795	7 457	141 407
55-59	190	10 833	30 856	21 121	13 161	40 419	11 183	11 139	138 902
60-64	77	4 345	11 146	7 451	4 946	16 526	4 369	4 920	53 780
65+	17	1 231	2 883	1 890	1 325	5 322	447	92	13 207
Celkem	7 722	242 112	448 806	219 678	115 207	296 528	60 226	40 030	1 430 309
Ženy									
-19	366	6 721	8 831	3 371	1 401	2 203	455	190	23 538
20-24	1 835	36 979	53 589	20 711	8 792	17 965	5 684	3 343	148 898
25-29	1 281	40 017	58 174	23 655	10 764	25 996	12 169	7 499	179 555
30-34	863	33 479	59 538	28 511	13 501	32 753	12 857	7 786	189 288
35-39	670	27 116	53 343	26 425	13 134	31 875	8 388	4 595	165 546
40-44	613	24 798	52 687	27 738	14 175	36 481	8 060	4 340	168 892
45-49	437	19 377	45 551	26 260	14 250	38 619	8 949	5 645	159 088
50-54	418	19 489	50 430	32 167	18 152	49 834	12 776	9 044	192 310
55-59	208	10 671	29 590	18 932	11 268	31 063	8 465	7 973	118 170
60-64	40	2 498	5 844	3 565	2 104	6 430	628	264	21 373
65+	12	865	2 369	1 519	1 043	3 743	247	58	9 856
Celkem	6 743	222 010	419 946	212 854	108 584	276 962	78 678	50 737	1 376 514
Celkem									
-19	878	17 758	22 801	8 062	3 289	5 374	733	259	59 154
20-24	4 407	91 022	132 899	50 916	22 188	43 844	8 853	4 488	358 617
25-29	3 181	89 870	135 608	56 029	26 027	59 105	17 329	9 384	396 533
30-34	1 870	73 098	132 904	61 687	29 546	70 811	19 336	10 527	399 779
35-39	1 232	51 992	102 720	50 633	25 527	62 530	14 122	7 274	316 030
40-44	1 003	43 954	94 201	49 903	26 160	68 408	14 730	7 813	306 172
45-49	694	33 325	79 223	46 313	25 539	70 473	15 891	10 075	281 533
50-54	656	32 660	85 708	54 511	31 668	89 442	22 571	16 501	333 717
55-59	398	21 504	60 446	40 053	24 429	71 482	19 648	19 112	257 072
60-64	117	6 843	16 990	11 016	7 050	22 956	4 997	5 184	75 153
65+	29	2 096	5 252	3 409	2 368	9 065	694	150	23 063
Celkem	14 465	464 122	868 752	432 532	223 791	573 490	138 904	90 767	2 806 823

Seznam skupin diagnóz a k nim odpovídající diagnózy podle MKN-10

Kód skupiny	Název kapitoly / diagnózy	Kód diagnózy (MKN-10)
010 01	Průjem - diarrhoea a gastroenteritida předpokládaného infekčního původu	A09
010 02	Jiné střevní infekční nemoci	A00–A08
010 03	TBC dýchacího ústrojí bakteriologicky a histologicky ověřená i neověřená	A15–A16
010 04	Jiná TBC	A17–A19
010 05	Některé zoonotické bakteriální nemoci	A20–A28
010 06	Spála	A38
010 07	Jiné bakteriální nemoci vyjma spály	A30–A37, A39–A49
010 08	Syfilis	A50–A53
010 09	Gonokoková infekce	A54
010 10	Ostatní infekce přenášené převážně sexuálním způsobem	A55–A64
010 11	Jiné nemoci spirochétové, jiné nemoci způsobené chlamydiemi a rickettsií	A65–A79
010 12	Virová encefalitida	A83–A86
010 13	Ostatní virové infekce centrální nervové soustavy (CNS)	A80–A82, A87–A89
010 14	Virové horečky a virové hemoragické horečky přenášené členovci	A90–A99
010 15	Varicella - plané neštovice, spalničky - morbilli, zarděnky - rubeola	B01, B05, B06
010 16	Herpes zoster - pásový opar	B02
010 17	Ostatní virové infekce charakterizované poškozením kůže a sliznice	B00, B03–B04 B07–B09
010 18	Virová hepatitida	B15–B19
010 19	Onemocnění virem lidské imunodeficiency (HIV)	B20–B24
010 20	Epidemický zánět příušnic - parotitis epidemica	B26
010 21	Infekční mononukleóza	B27
010 22	Jiné virové nemoci vyjma parotitis a infekční mononukleózy	B25, B30–B34
010 23	Mykózy	B35–B49
010 24	Protozoární nemoci	B50–B64
010 25	Helmintózy - hlístové nemoci	B65–B83
010 26	Zavšivení, akarióza a jiná napadení	B85–B89
010 27	Následky infekčních a parazitárních nemocí; bakteriální, virová a jiná infekční agens, jiné a neurč. infekční nemoci	B90–B99
010	I. Některé infekční a parazitární nemoci	A00–B99
020 00	Zhoubné novotvary (ZN)	C00–C97
020 01	ZN rtu, dutiny ústní a hltanu	C00–C14
020 02	ZN žaludku	C16

Seznam skupin diagnóz a k nim odpovídající diagnózy podle MKN-10

Kód skupiny	Název kapitoly / diagnózy	Kód diagnózy (MKN-10)
020 03	ZN tlustého střeva	C18
020 04	ZN konečníku, rektosigmoideálního spojení, řiti a řitního kanálu	C19–C21
020 05	Ostatní ZN trávicího ústrojí	C15,C17,C22–C26
020 06	ZN hrtanu	C32
020 07	ZN trachey, bronchu a plicí - průdušnice, průdušky a plicí	C33–C34
020 08	Ostatní ZN dýchací soustavy a nitrohručních orgánů	C30,C31,C37–C39
020 09	ZN kostí a kloubní chrupavky	C40–C41
020 10	Zhoubný melanom kůže	C43
020 11	Jiné ZN kůže	C44
020 12	ZN prsu	C50
020 13	ZN hrdla děložního - cervicis uteri	C53
020 14	Ostatní ZN ženských pohlavních orgánů	C51–C52,C54–C58
020 15	ZN prostaty	C61
020 16	Ostatní ZN mužských pohlavních orgánů	C60,C62–C63
020 17	Leukémie	C91–C95
020 18	Ostatní zhoubné novotvary	C64–C90,C45–C49 C96,C97
020 19	Novotvary in situ	D00–D09
020 20	Nezhoubné novotvary	D10–D36
020 21	Novotvary nejistého a neznámého chování	D37–D48
020	II. Novotvary	C00–D48
030 01	Anémie z nedostatku železa	D50
030 02	Ostatní anémie	D51–D64
030 03	Vady koagulace, purpura a jiné krvácivé stavy, a jiné nemoci krve a krvetvorných orgánů	D65–D69,D70–D77
030 04	Některé poruchy mechanismu imunity	D80–D89
030	III. Nemoci krve, krvetvorných orgánů a některé poruchy týkající se mechanismu imunity	D50–D89
040 01	Poruchy štítné žlázy	E00–E07
040 02	Diabetes mellitus závislý na inzulinu	E10
040 03	Ostatní diabetes mellitus	E11–E14
040 04	Podvýživa - malnutrice	E40–E46
040 05	Obezita - otylost	E66
040 06	Poruchy metabolismu lipoproteinů a jiné lipidémie	E78

Seznam skupin diagnóz a k nim odpovídající diagnózy podle MKN-10

Kód skupiny	Název kapitoly / diagnózy	Kód diagnózy (MKN-10)
040 07	Ostatní nemoci endokrinní, výživy a přeměny látek	E15–E16,E20–E34,E35, E50–E65,E67–E77 E79–E89,E90
040	IV. Nemoci endokrinní, výživy a přeměny látek	E00–E90
050 01	Poruchy duševní a poruchy chování způsobené užíváním alkoholu	F10
050 02	Poruchy duševní a poruchy chování způsobené užíváním jiných psychoaktivních látek	F11–F19
050 03	Schizofrenie, poruchy schizotypální a poruchy s bludy	F20–F29
050 04	Afektivní poruchy	F30–F39
050 05	Neurotické, stresové a somatoformní poruchy	F40–F48
050 06	Mentální retardace	F70–F79
050 07	Poruchy psychického vývoje a poruchy chování a emocí se začátkem obvykle v dětství a dospívání	F80–F98
050 08	Ostatní duševní poruchy a poruchy chování	F00–F01,F02,F03–F09 F50–F69,F99
050	V. Poruchy duševní a poruchy chování	F00–F99
060 01	Zánětlivé nemoci CNS	G00–G09
060 02	Parkinsonova nemoc	G20
060 03	Demyelinizující nemoci CNS	G35–G37
060 04	Epilepsie	G40–G41
060 05	Migréna a jiné syndromy bolesti hlavy	G43–G44
060 06	Myasthenia gravis, primární poruchy svalů a jiné myopatie	G70–G72
060 07	Mozková obrna a jiné syndromy ochrnutí	G80–G83
060 08	Ostatní nemoci nervové soustavy	G10–G13,G21–G32 G45–G64,G73 G90–G99
060	VI. Nemoci nervové soustavy	G00–G99
070 01	Záněty očního víčka a onemocnění spojivky	H00–H01,H10–H13
070 02	Glaukom	H40–H42
070 03	Slepota a slabozrakost	H54
070 04	Ostatní nemoci oka a očních adnex	H02–H06,H15–H36 H43–H53,H55–H59
070	VII. Nemoci oka a očních adnex	H00–H59
080 01	Zánět středního ucha, bradavkového výběžku, zánět a jiná onemocnění Eustachovy trubice	H65–H70

Seznam skupin diagnóz a k nim odpovídající diagnózy podle MKN-10

Kód skupiny	Název kapitoly / diagnózy	Kód diagnózy (MKN-10)
080 02	Jiná onemocnění středního ucha a bradavkového výběžku	H71–H75
080 03	Nedoslýchavost, ztráta sluchu	H90–H91
080 04	Ostatní nemoci ucha	H60–H62,H80–H83 H92–H95
080	VIII. Nemoci ucha a bradavkového výběžku	H60–H95
090 01	Akutní revmatická horečka	I00–I02
090 02	Chronické revmatické choroby srdeční	I05–I09
090 03	Esenciální (primární) hypertenze	I10
090 04	Jiné hypertenzní nemoci	I11–I15
090 05	Akutní a pokračující infarkt myokardu	I21,I22
090 06	Ostatní ischemické nemoci srdeční	I20,I23–I25
090 07	Plicní embolie	I26
090 08	Jiné formy srdečních onemocnění	I30–I52
090 09	Cévní nemoci mozku	I60–I69
090 10	Ateroskleróza	I70
090 11	Jiné nemoci tepen, tepének a vlásečnic	I71–I79
090 12	Zánět žil, trombóza vrátnice a jiná žilní embolie a trombóza	I80–I82
090 13	Žilní městky - varices - dolních končetin	I83
090 14	Hemoroidy	I84
090 15	Jiné nemoci žil, mizních cév a mizních uzlin nezařazené jinde (NJ)	I85–I89
090 16	Jiné nemoci oběhové soustavy	I27–I28,I95–I99
090	IX. Nemoci oběhové soustavy	I00–I99
100 01	Akutní zánět mandlí - tonsillitis acuta	J03
100 02	Jiné akutní infekce horních cest dýchacích	J00–J02,J04–J06
100 03	Chřipka	J10–J11
100 04	Záněty plic	J12–J18
100 05	Jiné akutní infekce dolní části dýchacího ústrojí	J20–J22
100 06	Chronické nemoci dolní části dýchacího ústrojí vyjma astmatu a bronchiektazie	J40–J44
100 07	Astma a astmatický stav	J45–J46
100 08	Jiné nemoci dýchací soustavy	J30–J39,J47,J60–J99
100	X. Nemoci dýchací soustavy	J00–J99
110 01	Nemoci ústní dutiny, slinných žláz a čelistí	K00–K14
110 02	Žaludeční, dvanáctníkový vřed, peptický vřed neurčené lokalizace	K25–K27
110 03	Zánět žaludku a dvanáctníku	K29

Seznam skupin diagnóz a k nim odpovídající diagnózy podle MKN-10

Kód skupiny	Název kapitoly / diagnózy	Kód diagnózy (MKN-10)
110 04	Jiné nemoci jícnu, žaludku a dvanáctníku	K20–K23,K28 K30–K31
110 05	Nemoci appendixu - červovitého přívěsku	K35–K38
110 06	Kýly	K40–K46
110 07	Neinfekční zánět tenkého a tlustého střeva - enteritida a kolitida	K50–K52
110 08	Jiné nemoci střev a nemoci pobříšnice	K55–K67
110 09	Alkoholické onemocnění jater	K70
110 10	Ostatní nemoci jater	K71–K77
110 11	Žlučové kameny	K80
110 12	Jiné nemoci žlučníku a žlučových cest	K81–K83
110 13	Akutní zánět slinivky břišní a jiné nemoci slinivky břišní	K85–K86
110 14	Jiné nemoci trávicí soustavy	K87,K90–K93
110	XI. Nemoci trávicí soustavy	K00–K93
120 01	Infekce kůže a podkožního vaziva	L00–L08
120 02	Dermatitida a ekzém	L20–L27,L30
120 03	Psoriáza - lupénka	L40
120 04	Ostatní nemoci kůže a podkožního vaziva	L10–L14,L28–L29 L41–L44,L45,L50–L53 L54,L55–L60,L62, L63–L85,L86, L87–L98,L99
120	XII. Nemoci kůže a podkožního vaziva	L00–L99
130 01	Zánětlivé polyartropatie	M05–M14
130 02	Artrózy	M15–M19
130 03	Systémová onemocnění pojivové tkáně	M30–M36
130 04	Onemocnění krčních a jiných meziobratlových plotének	M50–M51
130 05	Deformující a jiné dorzopatie vyjma onemocnění meziobratlových plotének, spondylopatie	M40–M49,M53–M54
130 06	Onemocnění měkké tkáně	M60–M79
130 07	Ostatní nemoci svalové a kosterní soustavy	M00–M03,M20–M25 M80–M81, M82 M83–M89,M90 M91–M99
130	XIII. Nemoci svalové a kosterní soustavy a pojivové tkáně	M00–M99
140 01	Akutní a rychle postupující nefritický syndrom	N00–N01
140 02	Jiné nemoci glomerulů	N02–N08

Seznam skupin diagnóz a k nim odpovídající diagnózy podle MKN-10

Kód skupiny	Název kapitoly / diagnózy	Kód diagnózy (MKN-10)
140 03	Tubulo-intersticiální nemoci ledvin	N10–N16
140 04	Selhání ledvin	N17–N19
140 05	Urolitiáza - kameny v močovém ústrojí	N20–N23
140 06	Záněť močového měchýře - cystitis	N30
140 07	Jiné nemoci ledvin, močovodů a močové soustavy	N25–N29,N31–N39
140 08	Zbytnění prostaty - hyperplasia prostatica	N40
140 09	Jiné nemoci mužských pohlavních orgánů	N41–N50,N51
140 10	Nemoci prsu	N60–N64
140 11	Záněť vejcovodů a vaječníků - salpingitis a oophoritis	N70
140 12	Jiná zánětlivá onemocnění ženských pánevních orgánů	N71–N77
140 13	Nezánětlivá onemocnění ženského pohlavního ústrojí	N80–N98
140 14	Onemocnění močové a pohlavní soustavy po výkonech, nezařazené jinde	N99
140	XIV. Nemoci močové a pohlavní soustavy	N00–N99
150 01	Mimoděložní těhotenství	O00
150 02	Samovolný potrat	O03
150 03	Lékařský potrat	O04
150 04	Ostatní těhotenství končící potratem	O01,O02,O05–O08
150 05	Edém, proteinurie a hypertenzní onemocnění (pozdní gestóza) v těhotenství, při porodu a v šestinedělí	O10–O16
150 06	Jiná onemocnění matky převážně v souvislosti s těhotenstvím	O20–O29
150 07	Péče o matku ve vztahu k plodu, amniotické dutině a možným porodním problémům	O30–O48
150 08	Komplikace porodu	O60–O75
150 09	Spontánní porod jediného dítěte	O80
150 10	Ostatní porody	O81–O84
150 11	Komplikace spojené převážně s šestinedělím a jiné porodnické stavy, nezařazené jinde	O85–O99
150	XV. Těhotenství, porod a šestinedělí	O00–O99
160 01	Postižení plodu a novorozence onemocněním matky a komplikacemi těhotenství a porodu	P00–P04
160 02	Poruchy spojené s délkou těhotenství a s růstem plodu	P05–P08
160 03	Poranění za porodu	P10–P15
160 04	Nitroděložní hypoxie a porodní asfyxie	P20–P21
160 05	Jiné respirační a kardiovaskulární poruchy specifické pro perinatální období	P22–P29

Seznam skupin diagnóz a k nim odpovídající diagnózy podle MKN-10

Kód skupiny	Název kapitoly / diagnózy	Kód diagnózy (MKN-10)
160 06	Infekce specifické pro perinatální období	P35–P39
160 07	Krvácivé stavy a hematologické poruchy plodu a novorozence	P50–P61
160 08	Některé jiné poruchy a stavy vzniklé v perinatálním období	P70–P96
160	XVI. Některé stavy vzniklé v perinatálním období	P00–P96
170 01	Spina bifida - rozštěp páteře	Q05
170 02	Vrozené vady nervové soustavy - vyjma rozštěpu páteře	Q00–Q04,Q06–Q07
170 03	Vrozené vady oběhové soustavy	Q20–Q28
170 04	Rozštěp patra a rozštěp rtu	Q35–Q37
170 05	Vrozené chybění, atrézie a stenóza tenkého střeva	Q41
170 06	Jiné vrozené vady trávicí soustavy vyjma vrozeného chybění, atrézie a stenózy tenkého střeva	Q38–Q40,Q42–Q45
170 07	Nesestouplé varle	Q53
170 08	Vrozené vady pohlavních orgánů, vyjma nesestouplé varle, a močové soustavy	Q50–Q52,Q54–Q64
170 09	Vrozené deformity kyčle	Q65
170 10	Vrozené deformity nohou	Q66
170 11	Jiné vrozené vady a deformace svalové a kosterní soustavy	Q67–Q79
170 12	Jiné vrozené vady	Q10–Q18,Q30–Q34 Q80–Q89
170 13	Abnormality chromozomů, nezařazené jinde	Q90–Q99
170	XVII. Vrozené vady, deformace a chromozomální abnormality	Q00–Q99
180 01	Lokalizované příznaky a znaky	R00–R49
180 02	Stáří - senilita	R54
180 03	Celkové příznaky a znaky vyjma stáří - senilita	R50–R53,R55–R69
180 04	Abnormální nálezy při vyšetření krve, moči a jiných tělesných tekutin, látek a tkání, při diagnostických zobrazovacích a při funkčních vyšetřeních - bez diagnózy	R70–R94
180 05	Syndrom náhlé smrti dítěte (kojence)	R95
180 06	Nepřesně určené a neznámé příčiny smrti vyjma syndromu náhlé smrti dítěte	R96–R99
180	XVIII. Příznaky, znaky a abnormální klinické a laboratorní nálezy nezařazené jinde	R00-R99
190 01	Zlomenina kostí lebky a obličej	S02
190 02	Zlomenina krku, žebra (žeber), hrudní kosti, páteře a pánve	S12,S22,S32,T08
190 03	Zlomenina kosti stehenní - fractura femoris	S72
190 04	Zlomenina jiných částí končetin	S42,S52,S62,S82

Seznam skupin diagnóz a k nim odpovídající diagnózy podle MKN-10

Kód skupiny	Název kapitoly / diagnózy	Kód diagnózy (MKN-10)
		S92,T10,T12
190 05	Zlomeniny postihující více částí těla	T02
190 06	Vymknutí, podvrtnutí a natažení kloubů a vazů	S03,S13,S23,S33 S43,S53,S63,S73 S83,S93,T03
190 07	Poranění oka a očníce	S05
190 08	Nitrolební poranění	S06
190 09	Poranění jiných vnitřních orgánů	S26–S27,S36–S37
190 10	Drtivé poranění, traumatické amputace	S07–S08,S17–S18 S28,S38,S47–S48 S57–S58,S67–S68 S77–S78,S87–S88 S97–S98,T04–T05
190 11	Jiná poranění určitých, nespecifikovaných (NS) a více částí těla	S00–S01,S04 S09–S11,S14–S16 S19–S21,S24–S25 S29–S31,S34–S35 S39–S41,S44–S46 S49–S51,S54–S56 S59–S61,S64–S66 S69–S71,S74–S76 S79–S81,S84–S86 S89–S91,S94–S96 S99,T00–T01 T06–T07,T09,T11 T13–T14
190 12	Účinky cizího tělesa vniklého přirozeným otvorem těla	T15–T19
190 13	Popáleniny a poleptání	T20–T32
190 14	Otrava léky, léčivy, návykovými a biologickými látkami	T36–T50
190 15	Toxické účinky látek ze zdrojů převážně mimo lékařství	T51–T65
190 16	Syndromy týrání	T74
190 17	Omrzliny a jiné neurčené účinky vnějších příčin vyjma syndromu týrání	T33–T35,T66–T73 T75–T78
190 18	Některé časné komplikace úrazů a komplikace zdravotní péče nezařazené jinde	T79–T88
190 19	Následky poranění, otravy a jiných následků vnějších příčin	T90–T98

Seznam skupin diagnóz a k nim odpovídající diagnózy podle MKN-10

Kód skupiny	Název kapitoly / diagnózy	Kód diagnózy (MKN-10)
190	XIX. Poranění, otravy a některé jiné následky vnějších příčin	S00–T98
200 01	Dopravní nehody	V01–V99
200 02	Pády	W00–W19
200 03	Vystavení neživotným mechanickým silám	W20–W49
200 04	Náhodné (u)tonutí a potopení	W65–W74
200 05	Vystavení životným mechanickým silám	W50–W64
200 06	Kontakt s jedovatými živočichy a rostlinami	X20–X29
200 07	Vystavení elektrickému proudu, ozáření, extrémní okolní teplotě a tlaku vzduchu, kouři, ohni, dýmu a plamenům a kontakt s horkem a horkými látkami	W85–X19
200 08	Úmyslné sebepoškození	X60–X84
200 09	Napadení (útok)	X85–Y09
200 10	Komplikace zdravotní péče	Y40–Y84
200 11	Ostatní vnější příčiny nemocnosti a úmrtnosti	W75–W84, X30–X59 Y10–Y36, Y85–Y98
200	XX. Vnější příčiny nemocnosti a úmrtnosti	V01–Y98
210 01	Celková prohlídka a jiné speciální prohlídky a vyšetření osob bez obtíží nebo uvedené diagnózy	Z00–Z01
210 02	Vyšetření a návštěva pro administrativní účely	Z02
210 03	Ostatní prohlídky a vyšetření	Z03–Z13
210 04	Osoby s potenciálně ohroženým zdravím ve vztahu k přenosným nemocem	Z20–Z29
210 05	Osoby, které se setkaly se zdravotnickými službami za okolností souvisejících s reprodukcí	Z30–Z39
210 06	Osoby, které se setkaly se zdravotnickými službami za účelem určitých výkonů a zdravotní péče	Z40–Z54
210 07	Jiné faktory ovlivňující zdravotní stav	Z55–Z93, Z96–Z99
210 08	Pacient s transplantovaným orgánem a tkání	Z94
210 09	Pacient se srdečním a cévním implantátem a transplantátem	Z95
210	XXI. Faktory ovlivňující zdravotní stav a kontakt se zdravotnickými službami	Z00–Z99

Seznam kapitol MKN-10*List of chapters of ICD-10*

Kód <i>Code</i>	Název <i>Name of chapter</i>
010	Některé infekční a parazitární nemoci <i>Certain infectious and parasitic diseases</i>
020	Novotvary <i>Neoplasms</i>
030	Nemoci krve, krvetvorných orgánů a některé poruchy týkající se mechanismu imunity <i>Diseases of the blood, blood-forming organs and cert.disorders inv.immune mech.</i>
040	Nemoci endokrinní, výživy a přeměny látek <i>Endocrine, nutritional and metabolic diseases</i>
050	Poruchy duševní a poruchy chování <i>Mental and behavioural disorders</i>
060	Nemoci nervové soustavy <i>Diseases of the nervous system</i>
070	Nemoci oka a očních adnex <i>Diseases of the eye and adnexa</i>
080	Nemoci ucha a bradavkového výběžku <i>Diseases of the ear and mastoid process</i>
090	Nemoci oběhové soustavy <i>Diseases of the circulatory system</i>
100	Nemoci dýchací soustavy <i>Diseases of the respiratory system</i>
110	Nemoci trávicí soustavy <i>Diseases of the digestive system</i>
120	Nemoci kůže a podkožního vaziva <i>Diseases of the skin and subcutaneous tissue</i>
130	Nemoci svalové a kosterní soustavy a pojivové tkáně <i>Diseases of the musculoskeletal system and connective tissue</i>
140	Nemoci močové a pohlavní soustavy <i>Diseases of the genitourinary system</i>

Seznam kapitol MKN-10

List of chapters of ICD-10

Kód <i>Code</i>	Název <i>Name of chapter</i>
150	Těhotenství, porod a šestinedělí <i>Pregnancy, childbirth and the puerperium</i>
160	Některé stavy vzniklé v perinatálním období <i>Certain conditions originating in the perinatal period</i>
170	Vrozené vady, deformace a chromosomální abnormality <i>Congenital malformations, deformation and chromosomal abnormalities</i>
180	Příznaky, znaky a abnormální klinické a laboratorní nálezy nezařazené jinde <i>Symptoms, signs and abnormal clinical and laboratory findings, not elsewhere classified</i>
190	Poranění, otravy a některé jiné následky vnějších příčin <i>Injury, poisoning and certain other consequences of external causes</i>
200	Vnější příčiny nemocnosti a úmrtnosti <i>External causes of morbidity and mortality</i>
210	Faktory ovlivňující zdravotní stav a kontakt se zdravotnickými službami <i>Factors influencing health status and contact with health services</i>

Hlavní třídy klasifikace zaměstnání (KZAM)

Major Groups of Classification of Occupations (ISCO)

- 1 Zákodárci, vedoucí a řídicí pracovníci
1 Legislators, senior officials and managers
- 2 Vědečtí a odborní duševní pracovníci
2 Scientists and professionals
- 3 Techničtí, zdravotničtí, pedagogičtí pracovníci a pracovníci v příbuzných oborech
3 Technicians, health and education workers and associate professionals
- 4 Nižší administrativní pracovníci (úředníci)
4 Lower officials (clerks)
- 5 Provozní pracovníci ve službách a obchodě
5 Service workers and shop and market sales workers
- 6 Kvalifikovaní dělníci v zemědělství, lesnictví a v příbuzných oborech (kromě obsluhy strojů a zařízení)
6 Skilled agricultural and forestry workers (except machine operators)
- 7 Řemeslníci a kvalifikovaní výrobci, zpracovatelé, opraváři (kromě obsluhy strojů a zařízení)
7 Craft, repair and skilled production workers (except machine operators)
- 8 Obsluha strojů a zařízení
8 Machine and plant operators
- 9 Pomocní a nekvalifikovaní pracovníci
9 Auxiliary (elementary) occupations
- 0 Příslušníci armády
0 Armed forces

Seznam zkratk názvů krajů a okresů

List of abbreviations of regions and districts

PHA	Hl. m. Praha	DC	Děčín
BN	Benešov	CV	Chomutov
BE	Beroun	LT	Litoměřice
KD	Kladno	LN	Louny
KO	Kolín	MO	Most
KH	Kutná Hora	TP	Teplice
ME	Mělník	UL	Ústí nad Labem
MB	Mladá Boleslav	UST	Ústecký kraj
NB	Nymburk	CL	Česká Lípa
PY	Praha-východ	JN	Jablonec nad Nisou
PZ	Praha-západ	LI	Liberec
PB	Příbram	SM	Semily
RA	Rakovník	LIB	Liberecký kraj
STC	Středočeský kraj	HK	Hradec Králové
CB	České Budějovice	JC	Jičín
CK	Český Krumlov	NA	Náchod
JH	Jindřichův Hradec	RK	Rychnov nad Kněžnou
PI	Písek	TU	Trutnov
PT	Prachatice	HRA	Královéhradecký kraj
ST	Strakonice	CR	Chrudim
TA	Tábor	PU	Pardubice
JHC	Jihočeský kraj	SY	Svitavy
DO	Domažlice	UO	Ústí nad Orlicí
KT	Klatovy	PAR	Pardubický kraj
PM	Plzeň-město	HB	Havlíčkův Brod
PJ	Plzeň-jih	JI	Jihlava
PS	Plzeň-sever	PE	Pelhřimov
RO	Rokycany	TR	Třebíč
TC	Tachov	ZR	Žďár nad Sázavou
PLZ	Plzeňský kraj	VYS	Vysočina
CH	Cheb		
KV	Karlovy Vary		
SO	Sokolov		
KAR	Karlovarský kraj		

Seznam zkratk názvů krajů a okresů

List of abbreviations of regions and districts

BK	Blansko	KM	Kroměříž
BM	Brno-město	UH	Uherské Hradiště
BO	Brno-venkov	VS	Vsetín
BV	Břeclav	ZL	Zlín
HO	Hodonín	ZLI	Zlínský kraj
VY	Vyškov	BR	Bruntál
ZN	Znojmo	FM	Frydek-Místek
JHM	Jihomoravský kraj	KI	Karviná
JE	Jeseník	NJ	Nový Jičín
OC	Olomouc	OP	Opava
PV	Prostějov	OV	Ostrava-město
PR	Přerov	MSK	Moravskoslezský kraj
SU	Šumperk		
OLO	Olomoucký kraj		

Přehled termínů použitých v publikaci

List of terms used in publication

absolutně	<i>absolute number</i>
celkem	<i>total</i>
denní stav	<i>daily number</i>
diagnóza, diagnózy	<i>diagnosis, diagnoses</i>
muži	<i>males</i>
nemoc, nemoci	<i>disease, diseases</i>
okres	<i>district</i>
osoba	<i>person</i>
počet, počty	<i>number, numbers</i>
podíl	<i>proportion</i>
podle	<i>by</i>
pojištěnci	<i>insured persons</i>
pracovní neschopnost	<i>incapacity for work</i>
procento	<i>percentage</i>
prostonané dny	<i>number of days of incapacity for work</i>
průměrný	<i>average</i>
případ	<i>case</i>
rozložení	<i>distribution</i>
seznam	<i>list</i>
skupina, skupiny	<i>group, groups</i>
stav	<i>status</i>
struktura	<i>structure</i>
trvání	<i>duration</i>
ukončené případy	<i>terminated cases</i>
území	<i>territory</i>
v letech	<i>in years</i>
ve dnech	<i>by days</i>
věk	<i>age</i>
vývoj	<i>trend</i>
základní ukazatele	<i>basic indices</i>
ženy	<i>females</i>

Značky v tabulkách

Ležatá čárka (-)	v tabulce na místě čísla značí, že se jev nevyskytoval
Nula (0; 0,0; 0,00)	znamená, že se jev vyskytl, ale hodnota vypočteného ukazatele je menší než polovina jednotky použité v tabulce
Tečka (.)	na místě čísla značí, že údaj není k dispozici nebo je nespolehlivý
Ležatý křížek (x)	značí, že zápis není možný z logických důvodů

Symbols used in the tables

<i>A dash (-)</i>	<i>in place of a number indicates that the phenomenon did not occur</i>
<i>0 or 0,0 or 0,00</i>	<i>indicates that the phenomenon occurred, but the value of calculated indicator is less than half of unit used in table</i>
<i>A dot (.)</i>	<i>in place of a number indicates that the number is not available or cannot be relied on</i>
<i>A skew cross (x)</i>	<i>indicates that the entry is not applicable for logical reasons</i>