

**Ukončené případy pracovní neschopnosti
pro nemoc a úraz
2009**

Z D R A V O T N I C K Á S T A T I S T I K A

Vydává Ústav zdravotnických informací a statistiky ČR

Praha 2, Palackého nám. 4

<http://www.uzis.cz/>

Ukončené případy pracovní neschopnosti pro nemoc a úraz

K dispozici jsou publikace s daty od roku 1965.

Zdrojem informací pro publikaci jsou údaje o pracovní neschopnosti poskytované Českou správou sociálního zabezpečení. Statistika pracovní neschopnosti se od ostatních zdrojů dat o nemocnosti odlišuje těsným vztahem k ekonomice. Publikace je zaměřena na popis pracovní neschopnosti dle jednotlivých příčin s využitím klasifikace MKN-10.

Terminated cases of incapacity for work for disease or injury

Publications are available with data since 1965.

The source of information for this publication are data on incapacity for work (IFW) provided by Czech Administration of Social Security. Statistics of IFW differs from other data sources of morbidity by its close relation to economy. The publication focuses on description of IFW by particular causes with use of ICD-10 classification.

© ÚZIS ČR, 2010

© Translation ÚZIS ČR

ISSN: 1210-8693

ISBN: 978-80-7280-878-6

Obsah

	strana
Úvod	7
Pracovní neschopnost v České republice v roce 2009	8
Značky v tabulkách	13
 Grafická část	
1. Průměrné procento pracovní neschopnosti - mapa (údaje ČSÚ)	14
2. Okresy České republiky - mapa	14
3. Vývoj průměrné délky a počtu ukončených případů pracovní neschopnosti na 100 000 nemocensky pojištěných osob	15
4. Struktura počtu ukončených případů pracovní neschopnosti podle kapitol MKN-10	15
5. Věková struktura nemocensky pojištěných a práce neschopných osob	16
6. Průměrný denní stav pracovních neschopností na 100 000 pojištěnců a průměrné trvání 1 případu PN dle věku	16
7. Případy PN na 100 000 nemocensky pojištěných a průměrné trvání 1 případu PN v krajích	17
8. Rozložení případů PN podle intervalu délky trvání a vybraných kapitol MKN-10	17
9. Počty případů a průměrná délka trvání pracovní neschopnosti podle měsíce ukončení	18
10. Struktura prostonaných dnů dle věkových skupin a kapitol MKN-10	18
 Tabulková část	
1. Průměrný počet nemocensky pojištěných osob a průměrné procento pracovní neschopnosti podle pohlaví a okresů (údaje ČSÚ)	19
2. Vývoj počtu případů pracovní neschopnosti na 100 000 nemocensky pojištěných osob podle jednotlivých kapitol MKN-10	22
3. Vývoj průměrného trvání 1 případu pracovní neschopnosti podle jednotlivých kapitol MKN-10 (ve dnech)	24
4. Základní ukazatele pracovní neschopnosti podle pohlaví	26
5. Počet případů pracovní neschopnosti podle měsíce ukončení pracovní neschopnosti a jednotlivých kapitol MKN-10	28
6. Počet případů pracovní neschopnosti na 100 000 nemocensky pojištěných osob podle věkových skupin a skupin diagnóz	30
7. Průměrné trvání 1 případu pracovní neschopnosti (ve dnech) podle věkových skupin a skupin diagnóz	42

8. Počet případů pracovní neschopnosti na 100 000 nemocensky pojištěných osob podle jednotlivých kapitol MKN-10 a krajů (sídla zaměstnavatele)	54
9. Průměrné trvání 1 případu pracovní neschopnosti (ve dnech) podle jednotlivých kapitol MKN-10 a krajů (sídla zaměstnavatele)	56
10. Počet případů PN na 100 000 nemocensky pojištěných osob podle jednotlivých kapitol MKN-10 a hlavních tříd klasifikace zaměstnání (KZAM)	58
11. Průměrné trvání 1 případu pracovní neschopnosti (ve dnech) podle jednotlivých kapitol MKN-10 a hlavních tříd klasifikace zaměstnání (KZAM)	60
12. Rozložení počtu případů pracovní neschopnosti podle délky trvání pracovní neschopnosti (Dekrementní řád)	62
13. Počet případů pracovní neschopnosti podle pohlaví a intervalu délky trvání pracovní neschopnosti (ve dnech)	63
14. Počet případů pracovní neschopnosti podle skupin diagnóz a intervalu délky trvání pracovní neschopnosti (ve dnech)	64
15. Rozložení počtu práce neschopných osob podle celkového počtu pracovních neschopností, pohlaví a věkových skupin	
15.1 absolutně	76
15.2 na 100 000 nemocensky pojištěných osob.....	78
16. Rozložení počtu případů podle dne začátku pracovní neschopnosti a intervalu délky trvání pracovní neschopnosti (ve dnech)	80
17. Rozložení počtu případů pracovní neschopnosti podle dne možného nástupu do práce a intervalu délky trvání pracovní neschopnosti (ve dnech)	80
18. Počet případů pracovní neschopnosti podle intervalu délky trvání pracovní neschopnosti (ve dnech), pohlaví a věkových skupin	82
Seznam skupin diagnóz a k nim odpovídající diagnózy podle MKN-10	83
Seznam kapitol MKN-10	93
Hlavní třídy klasifikace zaměstnání	94
Seznam zkratk názvů krajů a okresů	95
Přehled termínů použitých v publikaci	96

Contents

	page
Introduction	7
Analysis of incapacity for work in the Czech Republic in 2009	8
Symbols in the tables	13

Charts

1. Average percentage of incapacity for work - map (data of CZSO)	14
2. Districts of the Czech Republic - map	14
3. Trend of the average duration and number of terminated cases of incapacity for work per 100 000 sickness insured persons	15
4. Structure of the number of terminated cases of incapacity for work by groups of diagnoses ICD-10	15
5. Age structure of sickness insured persons and persons incapacitated for work	16
6. Average daily number of persons incapacitated for work per 100 000 sickness insured persons and average duration of 1 case by age	16
7. Cases of incapacity for work per 100 000 sickness insured persons and average duration of 1 case of incapacity for work in regions	17
8. Decomposition of cases of incapacity for work by interval of duration of IFW and by selected groups of diagnoses ICD-10	17
9. Numbers of cases and average duration of 1 case of incapacity for work by month of termination of IFW	18
10. Structure of days of incapacity for work by age groups and by groups of diagnoses ICD-10	18

Tables

1. Average number of sickness insured persons and average percentage of incapacity for work by sex and by districts (data of CZSO)	19
2. Trend of the number of cases of incapacity for work per 100 000 sickness insured persons by ICD-10 chapters	22
3. Trend of the average duration of 1 case of incapacity for work by ICD-10 chapters (in days)	24
4. Basic indices of incapacity for work by sex	26
5. Number of cases of incapacity for work by month of termination of incapacity for work and by ICD-10 chapters	28
6. Number of cases of incapacity for work per 100 000 sickness insured persons by age groups and by groups of diagnoses	30

7. Average duration of 1 case of incapacity for work (in days) by age groups and by groups of diagnoses	42
8. Number of cases of incapacity for work per 100 000 sickness insured persons by ICD-10 chapters and by region (seat of employer)	54
9. Average duration of 1 case of incapacity for work (in days) by ICD-10 chapters and by region (seat of employer)	56
10. Number of cases of incapacity for work per 100 000 sickness insured persons by ICD-10 chapters and by occupational groups ISCO	58
11. Average duration of 1 case of incapacity for work (in days) by ICD-10 chapters and by occupational groups ISCO	60
12. Distribution of the number of cases of incapacity for work by interval of duration of incapacity for work (Decremental order)	62
13. Number of cases of incapacity for work by sex and by interval of duration of incapacity for work (in days)	63
14. Number of cases of incapacity for work by groups of diagnoses and by interval of duration of incapacity for work (in days)	64
15. Distribution of the number of incapacitated persons by the number of cases of incapacity, by sex and by age groups	
15.1 number	76
15.2 per 100 000 sickness insured persons	78
16. Distribution of the number of cases of incapacity for work by day of beginning of incapacity and by interval of duration of incapacity for work (in days).....	80
17. Distribution of the number of cases of incapacity for work by day of possible resumption of work and by interval of duration of incapacity for work (in days).....	80
18. Number of cases of incapacity for work by interval of duration of incapacity for work (in days), by sex and by age groups	82
List of groups of diagnoses and their equivalents in ICD-10	83
List of chapters of ICD-10	93
Major groups of classification of occupations	94
List of abbreviations of regions and districts	95
List of terms used in publication	96

Úvod

Publikace „Ukončené případy pracovní neschopnosti pro nemoc a úraz“ patří do řady publikací „Zdravotnická statistika“, kterou vydává Ústav zdravotnických informací a statistiky České republiky (ÚZIS ČR) již od roku 1958.

Statistika ukončených případů pracovní neschopnosti (UPPN) vychází z úplného znění závazného opatření č. 49/1967 Věstník MZ ČSR (reg.) ve Sbírce zákonů částka 2/1968 - Směrnice ministerstva zdravotnictví ČR o posuzování zdravotní způsobilosti k práci, ve znění pozdějších předpisů, dále z vyhlášky Ministerstva práce a sociálních věcí ČR č. 31/1993 Sb. o posuzování dočasné pracovní neschopnosti pro účely sociálního zabezpečení, a zákona č. 61/2000 Sb.

Podkladem pro sledování pracovní neschopnosti je tiskopis ČSSZ 89 610 0 „Rozhodnutí o dočasné pracovní neschopnosti“. Jeho sběr a zpracování se řídí metodikou České správy sociálního zabezpečení (ČSSZ). Anonymizovaná data o pracovní neschopnosti (PN) od roku 1993 ČSSZ předává ÚZIS ČR, který vede „Informační systém Pracovní neschopnost“ a zabezpečuje zpracování a ochranu dat. Data představují od uvedeného roku 100 % zachycení pracovní neschopnosti (dříve jen 20% výběr zpracovávaný ÚZIS ČR).

Do zpracování jsou zařazeny pouze případy PN ukončené v daném roce. Některé případy vzniklé na konci roku jsou tak v závislosti na délce jejich trvání evidovány až ve zpracování dat PN roku následujícího.

Intenzita PN se vztahuje k počtům nemocensky pojištěných osob (pojištěnců) získaným z dat ČSÚ. Rozložení pojištěnců do věkových skupin potřebné pro analýzu intenzity PN dle věku bylo vypočteno na základě věkové struktury zaměstnaných osob a počtu obyvatel k 31.12. předcházejícího roku. Od roku 2007 je pro tento účel využíváno Výběrového šetření pracovních sil (VŠPS), které provádí ČSÚ. Reálná data z registru pojištěnců vedeného ČSSZ o počtech pojištěnců a jejich rozložení dle věku, které by vedly k přesnějším údajům o intenzitě PN především v krajních věkových skupinách, nejsou k dispozici.

Ukončené případy pracovní neschopnosti jsou členěny dle krajů na základě sídla zaměstnavatelského subjektu, ve kterém byla osoba v době pracovní neschopnosti zaměstnána.

U práce neschopných osob dochází v průběhu sledovaného roku k více případům PN, jak ukazují tabulky 15.1 a 15.2. Během doby mezi těmito případy může dojít k posunu věku o jeden rok, avšak v tabulce 15.1 resp. 15.2 musí být daná osoba zařazena pouze do jedné věkové skupiny, a to zpravidla podle první PN.

Případy PN jsou v publikaci členěny dle příčin na základě Mezinárodní klasifikace nemocí (MKN-10). Případné sporné diagnózy, které s největší pravděpodobností nemohou být příčinou pracovní neschopnosti, jsou v publikaci uvedeny pod diagnózou R69 - neznámé a neurčené příčiny nemocnosti.

Pracovní neschopnost v České republice v roce 2009

Změny ve vývoji pracovní neschopnosti, které byly zaznamenány v roce 2008, pokračovaly v ještě významnější míře v následujícím roce. Jde zejména o snižování počtu ukončených případů pracovní neschopnosti (absolutně i v přepočtu na 100 tisíc pojištěnců) a prodlužování průměrné délky trvání jednoho případu PN. Tento vývoj byl ovlivněn legislativními změnami v nemocenském pojištění započatými v roce 2008, které v daném roce doznaly ještě několik úprav. Od 1. ledna 2009 nahradil původní předpisy nový zákon o nemocenském pojištění č. 187/2006 Sb. Nejvíce se do vývoje pracovní neschopnosti promítly úpravy ve stanovování výše dávek nemocenského pojištění, které se od roku 2007 znatelně snížily.

- Po dobu prvních 14 kalendářních dnů je zaměstnanec zabezpečen náhradou mzdy, kterou mu poskytuje zaměstnavatel ve výši 60 % denního vyměřovacího základu.
- Náhrada mzdy náleží pouze za pracovní dny a za svátky, a to při pracovní neschopnosti od 4. pracovního dne (při karanténě od prvního dne).
- Od 15. do 30. kalendářního dne trvání dočasné pracovní neschopnosti náleží 60 % denního vyměřovacího základu,
od 31. do 60. kalendářního dne 66 % denního vyměřovacího základu,
od 61. kalendářního dne dále 72 % denního vyměřovacího základu.

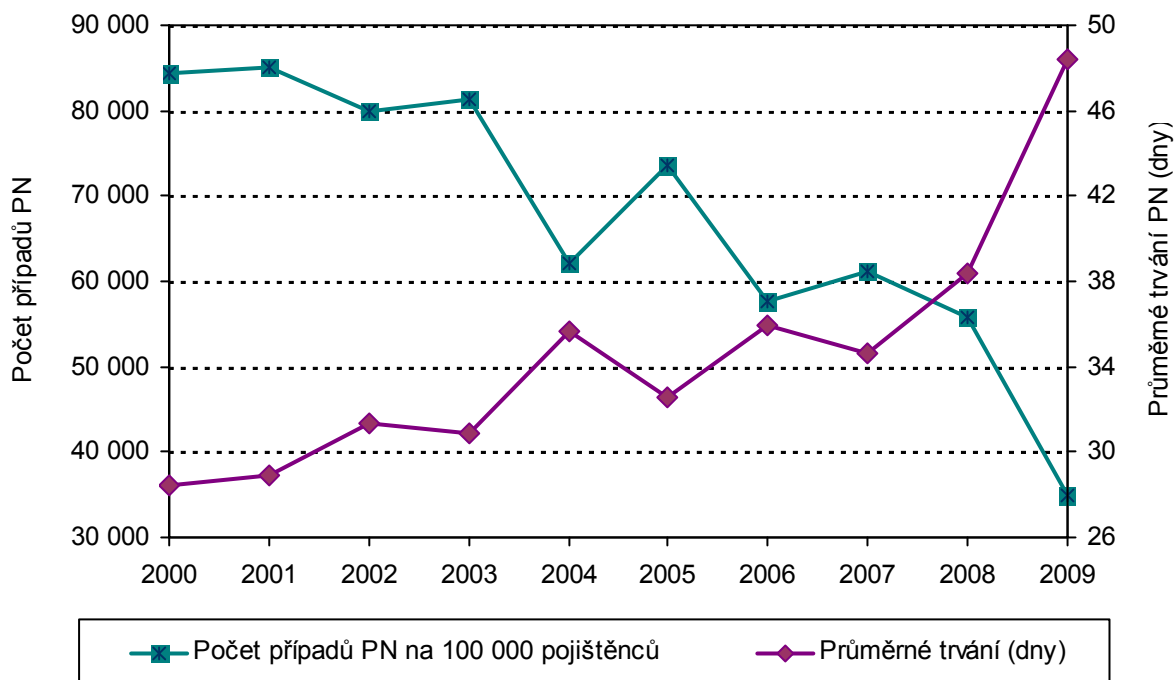
Spolu s tím došlo také k metodickým a organizačním změnám ve vykazování a čerpání nemocenské. Tyto odlišnosti oproti dosavadní praxi se promítly i ve sběru a zpracování dat Českou správou sociálního zabezpečení. Obzvláště v prvním roce platnosti nového zákona se doporučuje srovnávat spíše jen relativní ukazatele.

Legislativní úpravy ve vyplácení nemocenských dávek se nejvíce projevují v četnosti případů nepříliš závažných a krátkodobých pracovních neschopností pro nemoci dýchacích cest (běžná nachlazení, záněty horních cest dýchacích, apod.). Tato onemocnění stále častěji řeší lidé jiným způsobem, než návštěvou lékaře a vystavením rozhodnutí o pracovní neschopnosti. S ohledem na relativně nízké úhrady raději využijí dovolenou nebo nemoc takzvaně „přechodí“. Někteří zaměstnavatelé také v rámci zaměstnaneckých výhod nabízí kromě řádné dovolené ještě několik „indispozičních“ dní v roce či umožňují práci z domova. Nelze opomenout, že snížením nemocenských dávek se také pravděpodobně značně omezilo jejich zneužívání.

Právě krátkodobé pracovní neschopnosti tvoří podstatnou část všech případů pracovní neschopnosti. V roce 2007 představovaly případy PN kratší 14 dnů 48 % ze všech případů pracovní neschopnosti, v roce 2008 to bylo 45 % a v roce 2009 43 %. Proto spolu s poklesem počtu případů pracovní neschopnosti dochází zároveň k prodlužování doby průměrného trvání jednoho případu PN. Tyto dva ukazatele se tak ve vývojových trendech v posledních letech mění inverzně, jak je znázorněno na

následujícím grafu. V dlouhodobém horizontu dochází od poloviny devadesátých let k postupnému snižování počtu případů pracovní neschopnosti na 100 tisíc pojištěnců a nárůstu průměrné doby trvání jednoho případu PN.

Vývoj počtu ukončených případů PN na 100 000 pojištěnců a průměrného trvání 1 případu PN v letech 2000–2009



K poklesu počtu případů PN na 100 tisíc pojištěnců však došlo kromě PN pro nemoci dýchacích cest také ve všech ostatních skupinách příčin pracovní neschopnosti. Také prodloužení průměrné délky trvání se týká všech skupin příčin PN. Změna struktury případů pracovní neschopnosti (úbytek především krátkodobých případů PN zejména pro méně závažné nemoci dýchacích cest) je tedy pouze jedním z více faktorů těchto změn.

Absolutní počet případů pracovní neschopnosti v roce 2009 poklesl na 1,48 milionů případů. Došlo také ke zdatelnému snížení počtu osob účastných na nemocenském pojištění o 7 %, při čemž v posledních letech se rozdíly v počtu pojištěnců pohybovaly obvykle okolo 1 %. Na 100 tisíc pojištěnců připadalo 34,9 tisíc případů pracovní neschopnosti. Oproti roku 2008, kdy hodnota tohoto ukazatele byla 55,7 tisíc případů PN na 100 tisíc pojištěných osob, došlo k poklesu o 37 %. Průměrná délka trvání jednoho případu se prodloužila o 10 dní na 48,4 dnů. Průměrný denní stav práce neschopných, který ukazuje, kolik osob z tisíce pojištěnců bylo průměrně každý den v pracovní neschopnosti, se snížil z 58 na 46.

Ačkoli je mezi pojištěnými osobami vyšší zastoupení mužů, více případů pracovní neschopnosti je evidováno u žen. Počet případů PN na 100 tisíc žen byl 37,2 tisíc,

zatímco na 100 tisíc mužů to bylo 32,7 tisíc. Také průměrná délka trvání jednoho případu PN byla u žen téměř o 4 dny delší než u mužů. Podobné rozdíly mezi pohlavími byly evidovány i v minulých letech.

Nejvíce se převaha žen v počtu případů PN na 100 tisíc pojištěnců projevila u případů pracovní neschopnosti pro příčiny z XXI. Kapitoly MKN-10 Faktory ovlivňující zdravotní stav a kontakt se zdravotnickými službami. Počet případů PN pro tyto příčiny na 100 tisíc pojištěnců byl u žen téměř 12krát vyšší než u mužů. Nejčastější příčinou PN spadající do této kapitoly je dg. Z35, dohled nad vysoce rizikovým (ohroženým) těhotenstvím, která je u žen důvodem téměř 10 % všech prostonaných dnů v pracovní neschopnosti. Další skupinou příčin PN s výraznou převahou žen byly nemoci močové a pohlavní soustavy a dále pak novotvary, nemoci krve a krvetvorných orgánů a poruchy duševní a poruchy chování.

U mužů byly výrazně vyšší počty případů PN na 100 tisíc pojištěnců pouze v případě pracovních neschopností způsobených poraněním, otravami a jinými následky vnějších příčin a intenzita PN byla u mužů nezanedbatelně vyšší také u nemocí oběhové soustavy.

Nejčastějším důvodem pracovní neschopnosti stále zůstávají nemoci dýchací soustavy, ačkoli se jejich podíl na celkovém počtu postupně mírně snižuje. V roce 2009 byly příčinou třetiny všech pracovních neschopností. Pokles počtu případů PN pro nemoci dýchací soustavy proti roku 2008 byl téměř největší ze všech skupin. Naopak průměrná délka trvání jednoho případů se prodloužila u nemocí dýchací soustavy ze všech skupin nejméně, ani ne o celý jeden den. V celkovém objemu prostonaných dnů představují PN pro nemoci dýchací soustavy 12 %, což je poprvé méně, než u PN pro poranění a otravy. Z nemocí dýchací soustavy zapříčiňují pracovní neschopnost nejčastěji chřipka, akutní zánět mandlí a záněty horních a dolních cest dýchacích.

Pětina případů pracovní neschopnosti byla způsobena nemocemi svalové a kosterní soustavy. U této skupiny příčin s dlouhou průměrnou dobou trvání PN došlo k největšímu nárůstu průměrné délky trvání jednoho případu PN. Z hlediska podílu na počtu prostonaných dnů se jedná o nezávažnější skupinu tvořící téměř 30 % všech prostonaných dnů. Ze skupiny nemocí svalové a kosterní soustavy se na pracovní neschopnosti nejvíce podílely dorzalgie (bolesti v zádech).

Poranění, otravy a jiné následky vnějších příčin byly mezi důvody pracovní neschopnosti na třetím místě a v roce 2009 způsobily 13 % případů PN. Změny v počtech případů na 100 tisíc pojištěnců a průměrné délce trvání oproti roku 2008 se u této skupiny příčin příliš nelišily od změn v celkovém průměru. Poranění, otravy a jiné následky vnějších příčin byly důvodem 15 % prostonaných dnů v pracovní neschopnosti. Nejvíce případů PN z této skupiny příčin způsobila vymknutí, podvrtnutí a natažení kloubních vazů a zlomeniny.

K největšímu prodloužení průměrné doby trvání pracovní neschopnosti (o 19 dnů) došlo u poruch duševních a poruch chování. Naopak velmi malý nárůst průměrné doby trvání PN a slabý pokles počtu případů PN na 100 tisíc pojištěnců byl zaznamenán u příčin z kapitol faktory ovlivňující zdravotní stav a kontakt se zdravotnickými službami a těhotenství, porod a šestinedělí.

Rozložení intenzity pracovní neschopnosti podle věku se v nejmladších věkových skupinách vyznačuje vysokým průměrným denním stavem osob v PN na tisíc pojištěnců a jeho následným poklesem na nejnižší hodnoty ve věku 35 až 44 let. U vyšších věkových skupin následoval opětovný vzestup až do maxima ve věkové skupině 55 až 59 let. U osob nad 60 let již vzhledem k možnosti odchodu do starobního důchodu nebyla intenzita pracovní neschopnosti příliš vysoká.

U přepočtů PN na 100 tisíc pojištěnců dle věku může u krajních věkových skupin (do 19 let a nad 65 let) docházet ke zkreslení způsobenému především velmi nízkým průměrným počtem nemocensky pojištěných osob v těchto věkových skupinách. Ten vyplývá z krátkých pracovních poměrů odrážejících nízkou úroveň ekonomické aktivity danou sociálním, ekonomickým i zdravotním stavem.

Nemoci dýchací soustavy představovaly v nejmladších věkových skupinách téměř polovinu všech příčin pracovní neschopnosti. Ve vyšších věkových skupinách se počet případů PN pro nemoci dýchací soustavy na 100 tisíc pojištěnců postupně snižoval a od 40 let věku setrval na zhruba konstantní úrovni. Pro věkové skupiny od 55 let již byly nemoci dýchací soustavy důvodem méně než čtvrtiny případů PN.

S vyšším věkem převládají mezi důvody pracovní neschopnosti nemoci svalové a kosterní soustavy, které od 45 let tvoří více než čtvrtinu všech příčin PN. To je ovšem z větší části dáno spíše než mírným nárůstem počtu PN pro nemoci svalové a kosterní soustavy výrazným úbytkem případů PN pro nemoci dýchací soustavy.

Nejvýraznější nárůst incidence pracovní neschopnosti ve starších věkových skupinách je patrný u nemocí oběhové soustavy a novotvarů, kde je počet případů PN na 100 tisíc pojištěnců ve věkové skupině 60 až 64 let sedmkrát vyšší než v nejmladší věkové skupině do 19 let. Naopak poranění, otravy a jiné následky vnějších příčin jsou u pojištěnců ve věku do 19 let příčinou pracovní neschopnosti čtyřikrát častěji než je tomu ve věkových skupinách nad 40 let.

Ve věku mezi 25 a 34 lety jsou u žen častým důvodem PN diagnózy z XXI. Kapitoly MKN-10: Faktory ovlivňující zdravotní stav a kontakt se zdravotnickými službami (zejména dg. Z35 dohled nad vysoce rizikovým těhotenstvím) a diagnózy z XV. Kapitoly MKN-10: Těhotenství, porod a šestinedělí.

Intenzita pracovní neschopnosti podle jednotlivých měsíců v roce je do vysoké míry dána sezónností nemocí dýchací soustavy (tvořící třetinu všech případů PN) a také tím, zda proběhla v daném roce chřipková epidemie. Rok 2009 nebyl z hlediska sezónnosti pracovní neschopnosti nijak výjimečný. Nemoci dýchací

soustavy byly opět kumulovány převážně do zimních měsíců (prosinec, leden, únor, březen), kdy byla ukončena polovina případů PN pro tyto příčiny. Nejméně případů PN pro nemoci dýchací soustavy, a zároveň všech případů PN celkem, bylo ukončeno v letních prázdninových měsících. Ostatní příčiny PN se vyznačovaly spíše rovnoměrným rozložením během roku, případně s postupným mírným poklesem převážně v druhé polovině roku.

Z hlediska územního členění jsou případy pracovní neschopnosti tříděny dle kraje sídla zaměstnavatele. Vzhledem ke specifické socioekonomické struktuře a struktuře zaměstnanosti se od ostatních krajů nejvíce odlišuje Hlavní město Praha s nejkratší průměrnou délkou trvání jednoho případu PN a nejnižším počtem případů PN na 100 tisíc pojištěnců. V Praze dosahuje počet případů PN na 100 tisíc pojištěnců pouze poloviční úroveň celorepublikového průměru. Mírně podprůměrný je tento ukazatel také v Jihomoravském kraji, kde leží druhá největší aglomerace České republiky. Nejvíce případů PN na 100 tisíc pojištěnců bylo evidováno v Karlovarském a Libereckém kraji. V Hlavním městě Praze je průměrná doba trvání jednoho případu PN o 12 dní kratší než je celorepublikový průměr. Krajem s nejdelší průměrnou dobou trvání jednoho případu PN (o 11 dní delší než celorepublikový průměr) byl Zlínský kraj. Obecně lze říci, že delší průměrné trvání pracovní neschopnosti bylo zaznamenáno v moravských krajích.

Odlišná je také struktura příčin PN v jednotlivých krajích. I zde se projevuje odlišnost Hlavního města Prahy oproti všem ostatním krajům. Zatímco průměrný denní stav práce neschopných na tisíc pojištěnců pro nemoci svalové a kosterní soustavy byl v Praze téměř shodný jako pro nemoci dýchací soustavy, v ostatních krajích bylo průměrně denně dvakrát až třikrát více pojištěnců v PN pro nemoci svalové a kosterní soustavy. Mimo Prahu bylo nejméně osob průměrně denně v PN pro nemoci svalové a kosterní soustavy v Plzeňském kraji a nejvíce v krajích Zlínském a Olomouckém, což je dáno především velmi dlouhou průměrnou dobou trvání jednoho případu PN pro nemoci svalové a kosterní soustavy v těchto krajích. Nejnižší průměrný denní stav práce neschopných pro nemoci dýchací soustavy byl kromě Prahy v Pardubickém kraji a nejvyšší v kraji Libereckém. Kvůli poranění či otravě bylo s výjimkou Prahy nejméně osob průměrně denně v PN v Jihomoravském kraji. Nejvyšší byl tento ukazatel v Libereckém a Jihočeském kraji. Vysoká úroveň PN pro novotvary byla v Karlovarském kraji, nejnižší hodnoty kromě Prahy zaznamenal Plzeňský kraj.

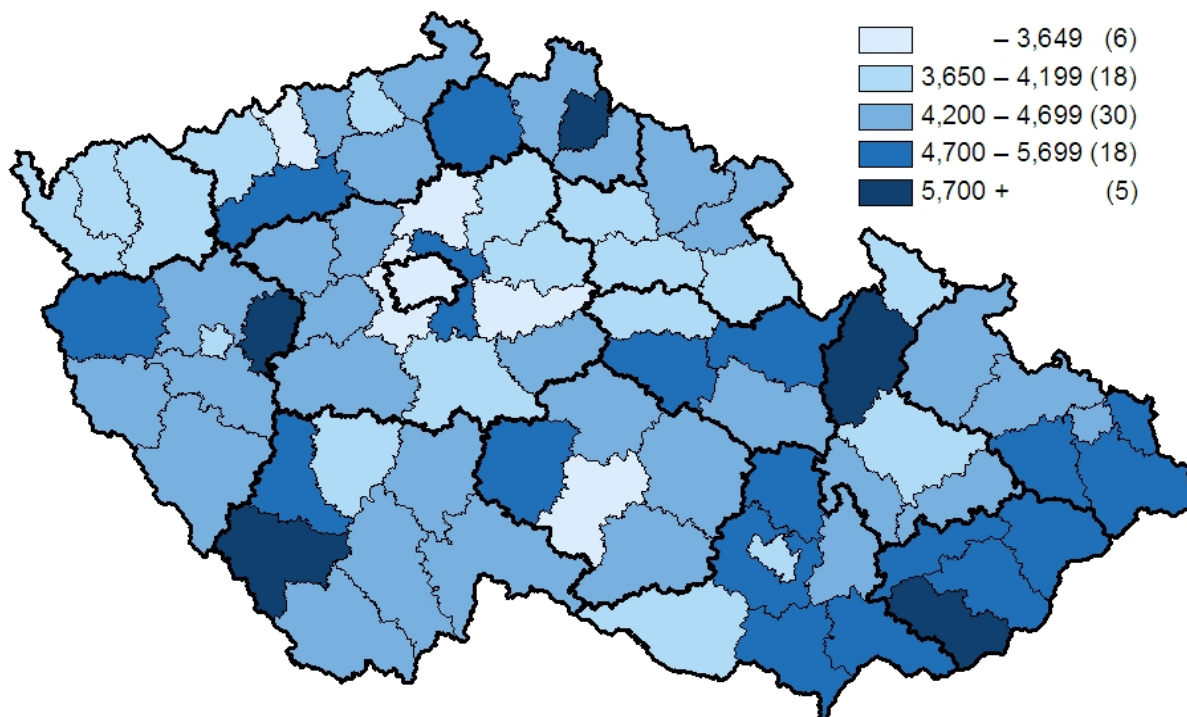
Značky v tabulkách

Ležatá čárka (-) Nula (0; 0,0; 0,00)	V tabulce na místě čísla značí, že se jev nevyskytoval znamená, že se jev vyskytl, ale hodnota vypočteného ukazatele je menší než polovina jednotky použité v tabulce
Tečka (.)	na místě čísla značí, že údaj není k dispozici nebo je nespolehlivý
Ležatý křížek (x) Stříška (^)	značí, že zápis není možný z logických důvodů ke zveřejnění údajů nebyl dán souhlas

Symbols in the tables

A dash (-)	<i>in place of a number indicates that the phenomenon did not occur</i>
0 or 0,0 or 0,00	<i>indicates that the phenomenon occurred, but the value of calculated indicator is less than half of unit used in table</i>
A dot (.)	<i>in place of a number indicates that the number is not available or cannot be relied on</i>
A skew cross (x) A circumflex (^)	<i>indicates that the entry is not applicable for logical reasons publication of data was not approved</i>

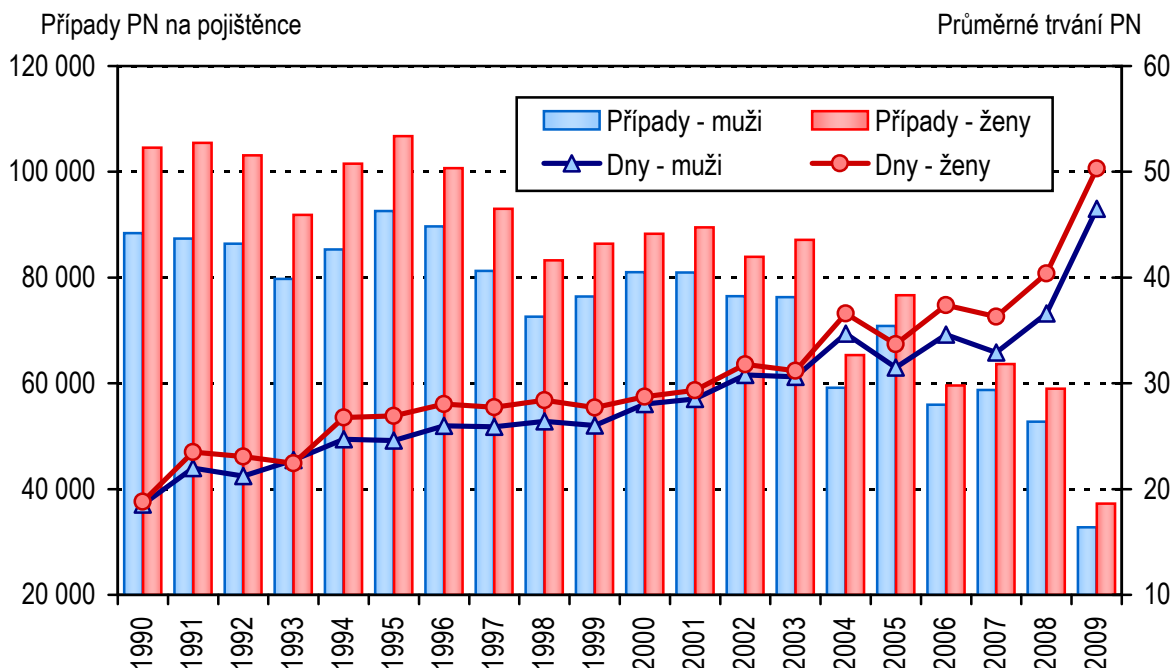
1. Průměrné procento pracovní neschopnosti



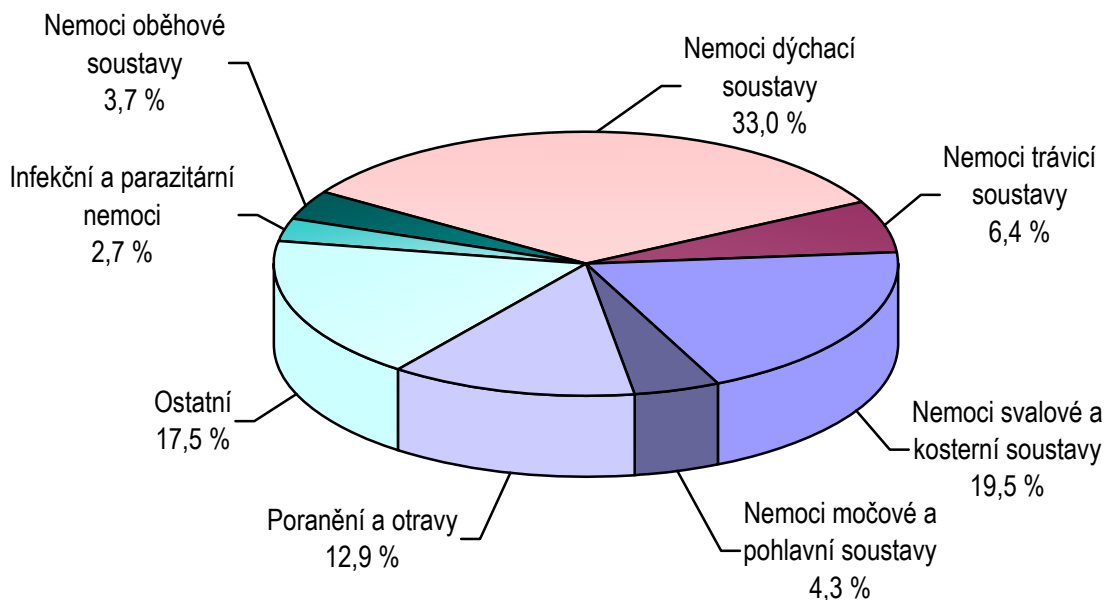
2. Okresy České republiky



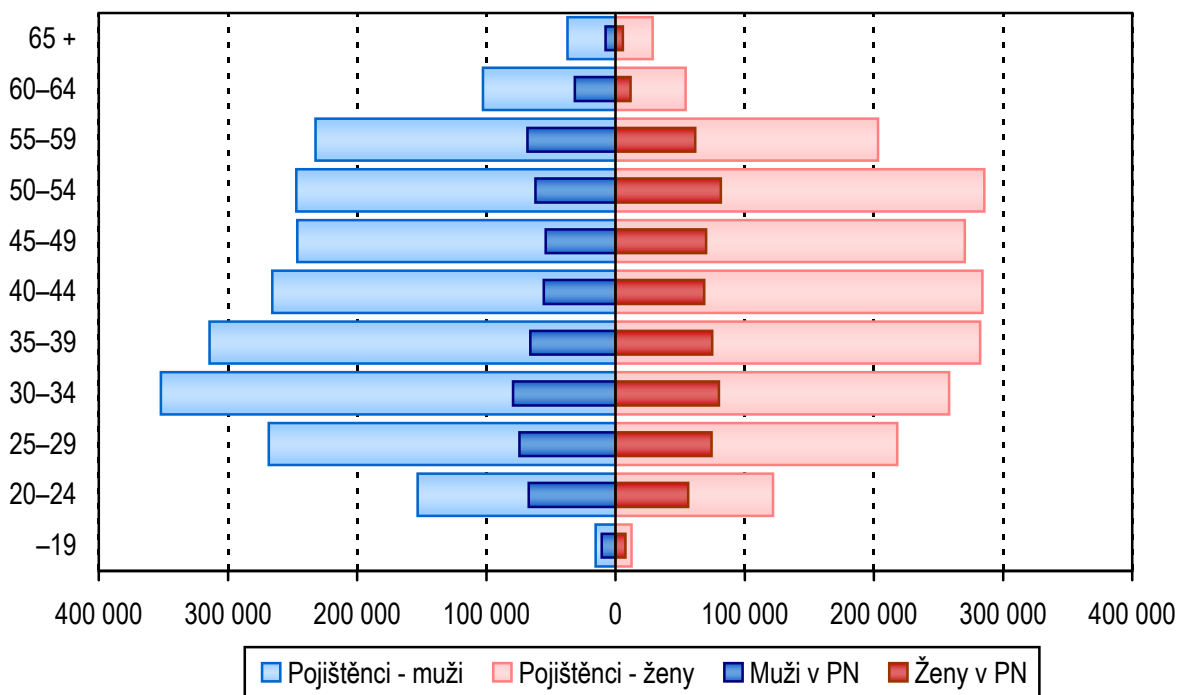
3. Vývoj průměrné délky a počtu ukončených případů PN na 100 000 nemocensky pojištěných osob



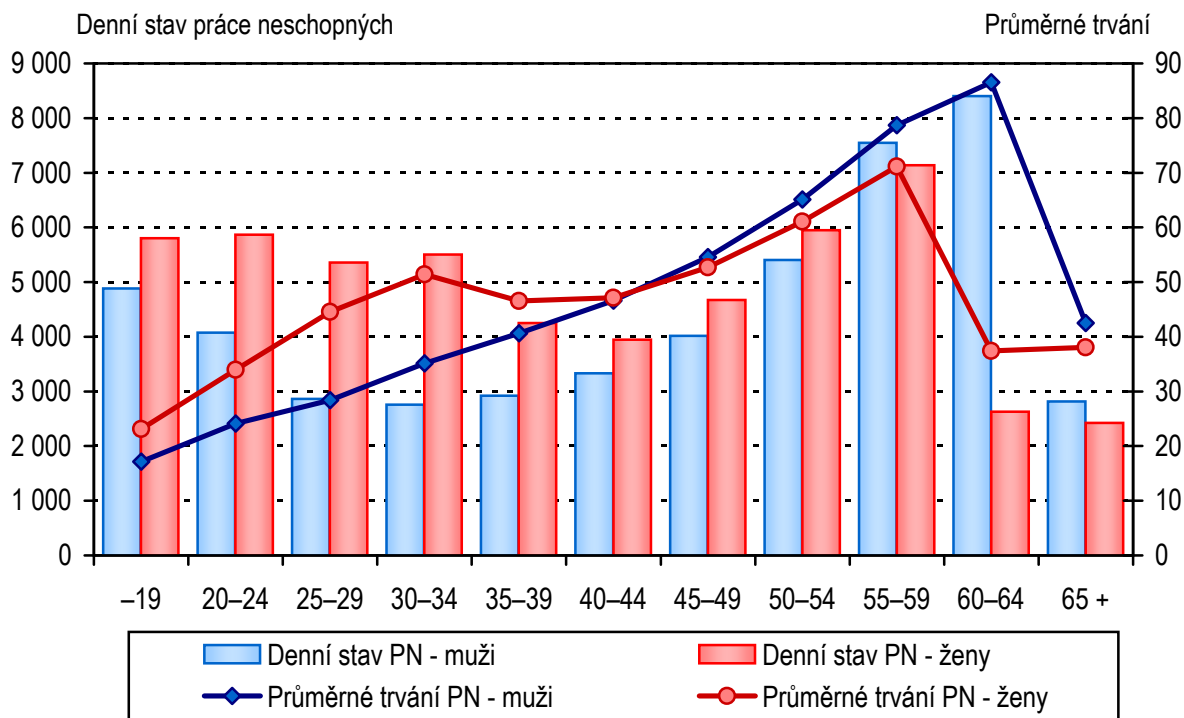
4. Struktura počtu ukončených případů PN podle kapitol MKN-10



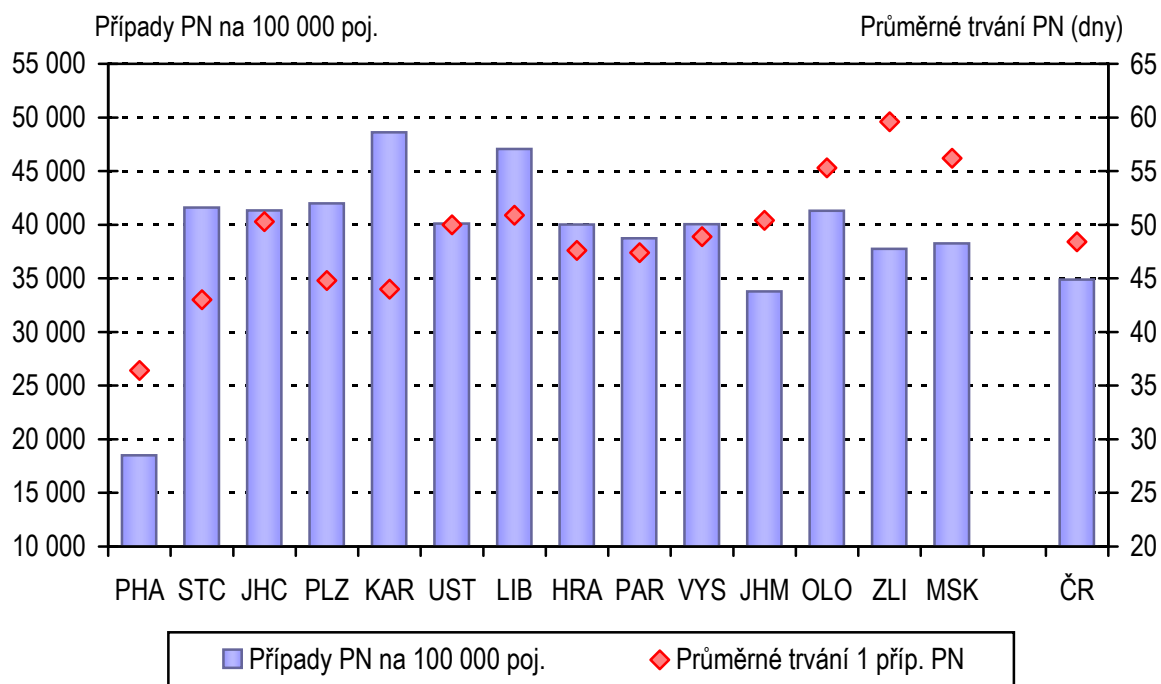
5. Věková struktura nemocensky pojištěných a práce neschopných osob



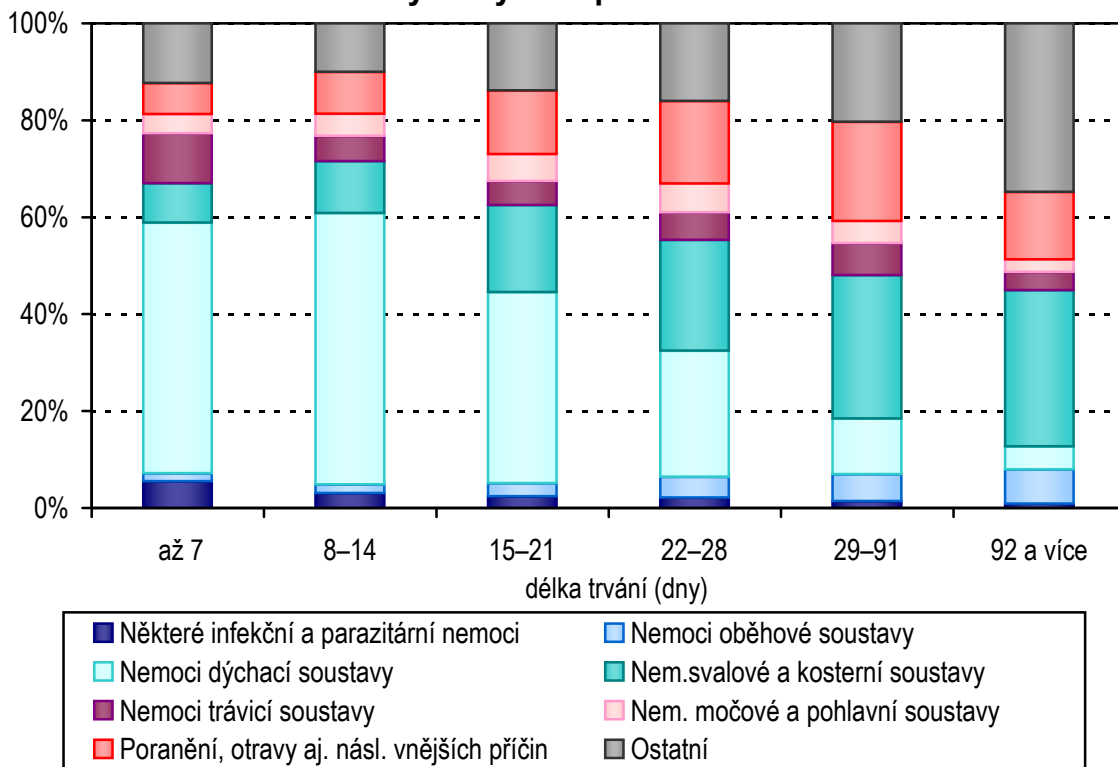
6. Průměrný denní stav PN na 100 000 pojištěnců a průměrné trvání 1 případu PN dle věku



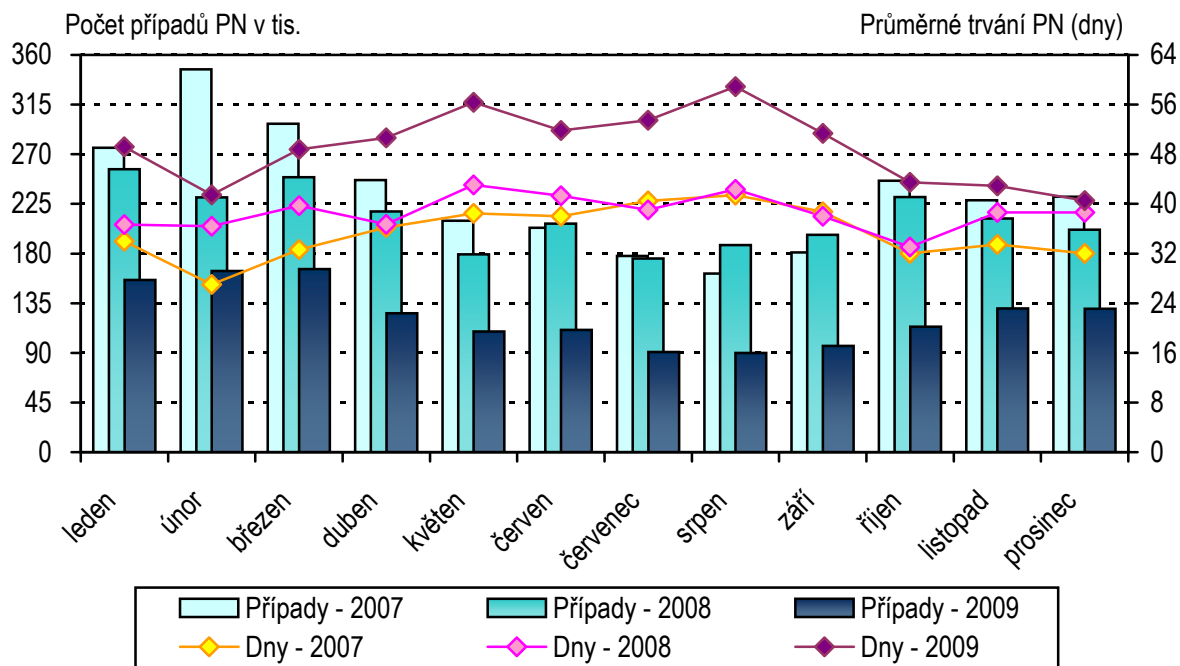
7. Případy PN na 100 000 nemocensky pojištěných a průměrné trvání 1 případu PN v krajích ČR



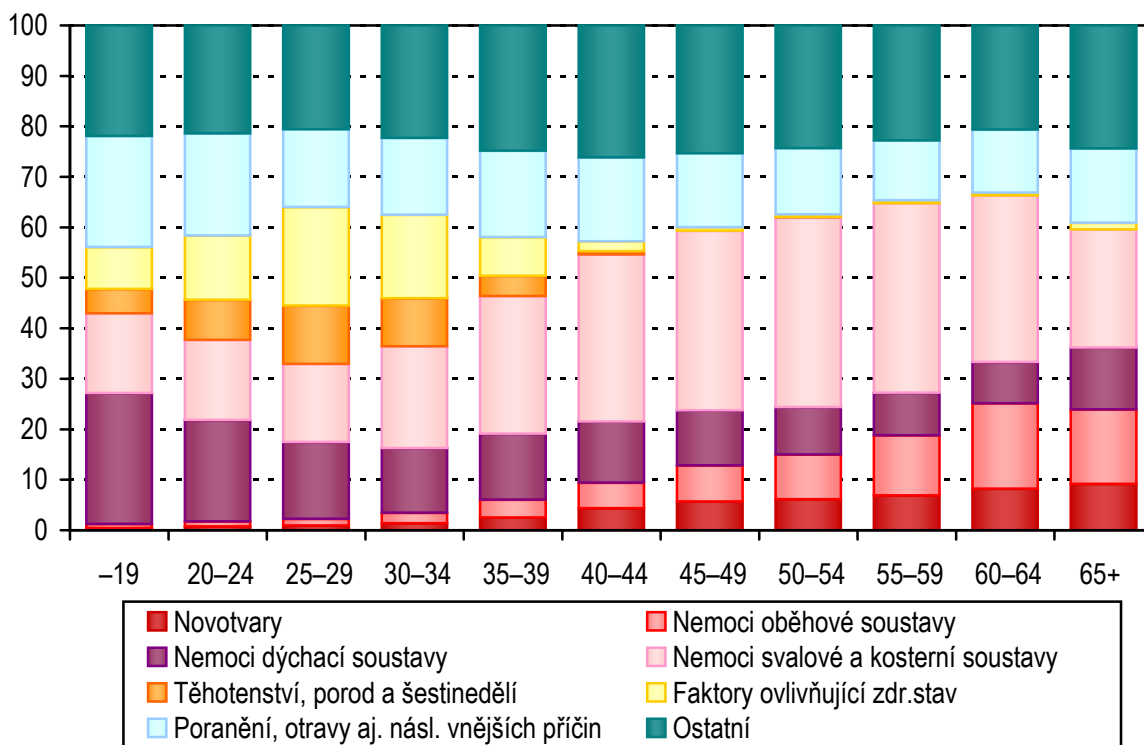
8. Rozložení případů PN podle intervalu délky trvání a vybraných kapitol MKN-10



9. Počty případů a průměrná délka trvání PN podle měsíce ukončení



10. Struktura prostonaných dnů (v %) dle věkových skupin a kapitol MKN-10



1. Průměrný počet nemocensky pojištěných osob a průměrné procento pracovní neschopnosti podle pohlaví a okresů (údaje ČSÚ)

Území, okres	Průměrný počet nemocensky pojištěných osob			Průměrné procento pracovní neschopnosti		
	muži	ženy	celkem	muži	ženy	celkem
HI. město Praha	474 546	495 004	969 550	2,644	3,968	3,320
Benešov	14 544	13 421	27 965	3,529	4,573	4,030
Beroun	16 035	13 500	29 535	3,769	5,025	4,343
Kladno	25 816	23 076	48 892	4,408	4,903	4,641
Kolín	17 065	12 522	29 587	3,212	4,230	3,643
Kutná Hora	10 763	8 782	19 545	4,428	4,825	4,606
Mělník	14 083	11 902	25 985	3,343	3,961	3,626
Mladá Boleslav	36 701	21 957	58 658	3,538	4,679	3,965
Nymburk	11 574	10 989	22 563	3,472	4,165	3,809
Praha-východ	30 154	31 922	62 076	3,507	6,671	5,134
Praha-západ	22 183	16 483	38 666	3,170	3,987	3,518
Příbram	17 778	15 355	33 133	4,361	4,649	4,495
Rakovník	7 526	6 509	14 035	4,019	4,913	4,434
Středočeský kraj	224 222	186 418	410 640	3,697	4,910	4,248
České Budějovice	50 330	44 382	94 712	3,873	5,076	4,437
Český Krumlov	9 104	7 903	17 007	3,975	5,160	4,526
Jindřichův Hradec	14 707	12 495	27 202	4,063	4,757	4,382
Písek	11 727	10 274	22 001	3,458	4,669	4,023
Prachatice	7 837	7 183	15 020	5,796	6,593	6,177
Strakonice	12 738	10 812	23 550	4,393	5,524	4,912
Tábor	19 767	15 965	35 732	4,028	5,168	4,538
Jihočeský kraj	126 210	109 014	235 224	4,060	5,165	4,572
Domažlice	9 042	7 318	16 360	4,330	4,931	4,599
Klatovy	13 572	11 856	25 428	3,866	5,304	4,536
Plzeň-město	59 261	50 613	109 874	3,398	4,628	3,965
Plzeň-jih	8 208	8 774	16 982	3,982	5,316	4,671
Plzeň-sever	9 000	7 248	16 248	4,070	5,434	4,678
Rokycany	8 143	6 158	14 301	5,009	6,651	5,716
Tachov	9 800	8 024	17 824	4,453	5,744	5,034
Plzeňský kraj	117 026	99 991	217 017	3,817	5,063	4,391
Cheb	12 770	13 412	26 182	3,461	4,361	3,922
Karlovy Vary	20 880	20 759	41 639	3,608	4,739	4,171
Sokolov	14 685	10 401	25 086	3,584	5,051	4,192

1. Průměrný počet nemocensky pojištěných osob a průměrné procento pracovní neschopnosti podle pohlaví a okresů (údaje ČSÚ)

Území, okres	Průměrný počet nemocensky pojištěných osob			Průměrné procento pracovní neschopnosti		
	muži	ženy	celkem	muži	ženy	celkem
Karlovarský kraj	48 335	44 572	92 907	3,562	4,698	4,107
Děčín	19 272	16 505	35 777	3,748	4,744	4,207
Chomutov	25 235	18 815	44 050	3,012	4,869	3,805
Litoměřice	17 657	17 567	35 224	3,845	5,105	4,474
Louny	11 571	11 066	22 637	4,552	6,014	5,267
Most	21 910	16 752	38 662	3,141	3,840	3,444
Teplice	21 531	16 049	37 580	4,268	4,875	4,527
Ústí n. Labem	27 805	28 670	56 475	3,259	4,184	3,729
Ústecký kraj	144 981	125 424	270 405	3,588	4,693	4,101
Česká Lípa	15 622	13 647	29 269	3,974	5,911	4,877
Jablonec n. Nisou	14 013	13 374	27 387	5,301	6,260	5,769
Liberec	33 746	28 419	62 165	3,647	4,860	4,202
Semily	13 129	11 325	24 454	4,047	4,728	4,362
Liberecký kraj	76 510	66 765	143 275	4,085	5,333	4,667
Hradec Králové	40 706	35 187	75 893	3,275	4,176	3,693
Jičín	14 337	11 567	25 904	3,579	4,576	4,024
Náchod	19 504	18 076	37 580	4,106	5,188	4,627
Rychnov nad Kněžnou	13 947	10 540	24 487	3,627	4,765	4,117
Trutnov	20 884	18 122	39 006	3,983	5,432	4,656
Královéhradecký kraj	109 378	93 492	202 870	3,643	4,731	4,145
Chrudim	16 264	13 670	29 934	4,611	5,555	5,042
Pardubice	39 324	38 418	77 742	2,883	4,512	3,688
Svitavy	16 431	15 229	31 660	3,848	4,673	4,245
Ústí n. Orlicí	28 790	23 104	51 894	4,158	5,495	4,753
Pardubický kraj	100 809	90 421	191 230	3,683	4,948	4,281
Havlíčkův Brod	15 780	13 927	29 707	3,738	4,841	4,255
Jihlava	26 556	20 023	46 579	3,254	4,169	3,647
Pelhřimov	13 800	11 437	25 237	4,390	5,338	4,820
Třebíč	17 939	15 760	33 699	4,206	4,774	4,471
Žďár nad Sázavou	22 373	17 101	39 474	4,189	5,291	4,667
Vysočina	96 448	78 248	174 696	3,890	4,827	4,309
Blansko	17 490	13 677	31 167	4,858	5,045	4,940
Brno-město	129 476	131 684	261 160	3,339	4,404	3,876

1. Průměrný počet nemocensky pojištěných osob a průměrné procento pracovní neschopnosti podle pohlaví a okresů (údaje ČSÚ)

Území, okres	Průměrný počet nemocensky pojištěných osob			Průměrné procento pracovní neschopnosti		
	muži	ženy	celkem	muži	ženy	celkem
Brno-venkov	31 386	23 348	54 734	4,484	5,499	4,917
Břeclav	17 884	16 255	34 139	4,728	5,640	5,162
Hodonín	24 955	21 520	46 475	5,110	5,692	5,379
Vyškov	13 221	12 335	25 556	3,865	4,594	4,217
Znojmo	14 992	13 374	28 366	3,354	4,290	3,795
Jihomoravský kraj	249 404	232 193	481 597	3,895	4,761	4,313
Jeseník	4 867	4 798	9 665	3,463	3,878	3,669
Olomouc	48 136	40 577	88 713	3,650	4,178	3,891
Prostějov	16 827	15 813	32 640	4,292	4,976	4,623
Přerov	20 538	17 646	38 184	4,321	4,475	4,392
Šumperk	19 495	16 378	35 873	5,584	6,515	6,009
Olomoucký kraj	109 863	95 212	205 075	4,209	4,752	4,461
Kroměříž	16 372	16 066	32 438	4,614	5,617	5,111
Uherské Hradiště	26 129	23 758	49 887	5,339	6,280	5,787
Vsetín	27 686	23 675	51 361	5,329	5,718	5,508
Zlín	47 503	36 563	84 066	4,465	5,130	4,755
Zlínský kraj	117 690	100 062	217 752	4,883	5,620	5,222
Bruntál	14 497	12 634	27 131	4,013	4,446	4,214
Frýdek-Místek	39 283	31 025	70 308	5,323	5,518	5,409
Karviná	35 734	29 560	65 294	4,712	4,841	4,770
Nový Jičín	25 368	22 048	47 416	4,924	5,653	5,263
Opava	27 735	25 901	53 636	4,016	4,457	4,229
Ostrava - město	96 078	81 038	177 116	4,387	4,935	4,638
Moravskoslezský kraj	238 695	202 206	440 901	4,581	4,997	4,772
Česká republika	2 234 117	2 019 022	4 253 139	3,713	4,706	4,184

2. Vývoj počtu případů PN na 100 000 nemocensky pojištěných osob podle jednotlivých kapitol MKN-10

Kapitola MKN-10	1980	1985	1990	1995	2000	2002
Některé infekční a parazitární nemoci	2 598	2 111	1 918	2 372	1 877	2 081
Novotvary	635	700	708	716	736	800
Nemoci krve, krvetvorných orgánů a některé poruchy mech. imunity	90	88	82	81	59	63
Nemoci endokr., výž. a přeměny látek	368	402	536	263	248	271
Poruchy duševní a poruchy chování	1 284	1 169	1 062	838	999	1 156
Nemoci nervové soustavy	935	888	847	763	716	778
Nemoci oka a očních adnex	1 328	1 478	1 507	1 131	715	710
Nemoci ucha a bradavkového výběžku	1 035	1 040	915	660	444	438
Nemoci oběhové soustavy	3 279	3 399	3 078	2 443	2 179	2 375
Nemoci dýchací soustavy	50 320	45 634	43 152	47 206	40 451	33 683
Nemoci trávicí soustavy	8 915	8 160	8 018	6 450	5 398	5 549
Nemoci kůže a podkožního vaziva	2 838	2 727	2 793	2 264	1 609	1 623
Nem. sval. a kost. soustavy a poj. tkáně	9 405	10 803	12 422	13 405	13 912	15 280
Nemoci močové a pohlavní soustavy	3 941	4 189	3 929	3 727	3 064	3 158
Těhotenství, porod a šestinedělí	1 789	1 987	1 859	798	644	666
Vrozené vady, deformace a chromozomální abnormality	31	31	32	25	37	17
Příznaky, znaky a abnorm. klinické a laboratorní nálezy nezařazené jinde	415	470	605	4 154	1 984	1 971
Poranění, otravy aj. násl. vnějších příčin	10 895	11 809	12 223	10 859	8 690	8 579
Faktory ovlivňující zdravotní stav a kontakt se zdravotnickými službami	55	207	154	898	667	782
Celkem	100 157	97 293	95 838	99 054	84 428	79 980

2. Vývoj počtu případů PN na 100 000 nemocensky pojištěných osob podle jednotlivých kapitol MKN-10

2004	2005	2006	2007	2008	2009	Kapitola MKN-10
1 576	1 772	1 537	1 647	1 526	930	Některé infekční a parazitární nemoci
730	743	665	697	731	598	Novotvary
49	50	43	45	52	40	Nemoci krve, krvetvorných orgánů a některé poruchy mech. imunity
252	253	226	236	271	209	Nemoci endokr., výž. a přeměny látek
997	1 049	1 008	1 056	1 202	847	Poruchy duševní a poruchy chování
689	713	655	689	732	528	Nemoci nervové soustavy
542	523	441	460	404	226	Nemoci oka a očních adnex
330	339	302	307	274	168	Nemoci ucha a bradavkového výběžku
2 015	1 983	1 791	1 794	1 803	1 293	Nemoci oběhové soustavy
24 738	34 691	22 276	25 297	19 973	11 498	Nemoci dýchací soustavy
4 282	4 392	3 934	4 028	3 811	2 218	Nemoci trávicí soustavy
1 148	1 157	1 042	1 052	976	553	Nemoci kůže a podkožního vaziva
11 627	12 223	11 345	11 295	10 940	6 816	Nem. sval. a kost. soustavy a poj. tkáně
2 612	2 657	2 357	2 433	2 330	1 514	Nemoci močové a pohlavní soustavy
649	680	640	707	707	565	Těhotenství, porod a šestinedělí
7	8	4	4	10	12	Vrozené vady, deformace a chromozomální abnormality
1 720	1 918	1 648	1 623	2 156	1 306	Příznaky, znaky a abnorm. klinické a laboratorní nálezy nezařazené jinde
7 267	7 541	6 924	6 737	6 641	4 505	Poranění, otravy aj. násl. vnějších příčin
830	880	833	950	1 136	1 048	Faktory ovlivňující zdravotní stav a kontakt se zdravotnickými službami
62 060	73 571	57 670	61 057	55 676	34 875	Celkem

3. Vývoj průměrného trvání 1 případu pracovní neschopnosti podle jednotlivých kapitol MKN-10 (ve dnech)

Kapitola MKN-10	1980	1985	1990	1995	2000	2002
Některé infekční a parazitární nemoci	20,3	16,5	17,4	19,0	18,1	18,4
Novotvary	56,3	57,4	68,2	57,8	79,0	82,9
Nemoci krve, krvetvorných orgánů a některé poruchy mech. imunity	37,9	38,8	53,8	53,2	61,0	64,0
Nemoci endokr., výž. a přeměny látek	42,7	38,1	47,9	55,7	68,9	72,7
Poruchy duševní a poruchy chování	30,6	32,1	35,9	44,2	55,0	59,2
Nemoci nervové soustavy	28,2	28,7	33,6	46,4	51,1	55,7
Nemoci oka a očních adnex	17,3	15,9	17,9	22,3	23,8	25,2
Nemoci ucha a bradavkového výběžku	15,2	14,4	15,0	20,6	23,3	24,5
Nemoci oběhové soustavy	42,0	42,0	47,4	55,6	60,0	61,6
Nemoci dýchací soustavy	9,6	9,2	10,1	15,6	16,6	17,0
Nemoci trávicí soustavy	17,8	17,1	17,3	24,9	25,2	25,4
Nemoci kůže a podkožního vaziva	16,1	15,8	16,8	23,2	25,2	27,0
Nem. sval. a kost. soustavy a poj. tkáně	22,8	22,4	24,5	38,9	42,6	45,4
Nemoci močové a pohlavní soustavy	20,3	19,8	23,3	27,7	28,3	29,2
Těhotenství, porod a šestinedělí	27,1	30,5	44,1	66,6	83,8	90,5
Vrozené vady, deformace a chromozomální abnormality	44,1	40,4	50,9	47,3	29,6	38,1
Příznaky, znaky a abnorm. klinické a laboratorní nálezy nezařazené jinde	27,6	26,3	28,6	32,9	30,7	33,1
Poranění, otravy aj. násl. vnějších příčin	23,2	23,3	24,9	34,9	38,9	40,9
Faktory ovlivňující zdravotní stav a kontakt se zdravotnickými službami	18,7	19,3	22,0	57,5	83,1	87,2
Celkem	16,4	16,7	18,7	25,7	28,4	31,3

3. Vývoj průměrného trvání 1 případu pracovní neschopnosti podle jednotlivých kapitol MKN-10 (ve dnech)

2004	2005	2006	2007	2008	2009	Kapitola MKN-10
19,8	19,0	18,5	18,4	19,1	23,2	Některé infekční a parazitární nemoci
95,4	95,7	97,5	98,4	104,8	119,2	Novotvary
71,4	69,5	71,3	73,1	74,4	91,9	Nemoci krve, krvetvorných orgánů a některé poruchy mech. imunity
78,0	75,1	75,9	74,9	73,3	80,4	Nemoci endokr., výž. a přeměny látek
68,9	69,0	68,3	67,8	70,2	89,5	Poruchy duševní a poruchy chování
64,0	64,7	66,4	65,8	69,7	85,0	Nemoci nervové soustavy
28,6	29,0	28,5	29,2	31,9	42,6	Nemoci oka a očních adnex
26,4	25,9	25,3	25,8	26,4	30,6	Nemoci ucha a bradavkového výběžku
69,4	68,4	67,7	67,0	70,4	84,9	Nemoci oběhové soustavy
17,6	16,6	17,5	16,5	16,7	17,4	Nemoci dýchací soustavy
27,9	27,1	26,8	26,3	27,9	35,5	Nemoci trávicí soustavy
29,3	28,8	29,1	29,2	30,2	37,8	Nemoci kůže a podkožního vaziva
53,0	51,5	52,3	51,8	55,6	72,9	Nem. sval. a kost. soustavy a poj. tkáně
32,1	31,7	31,8	31,7	32,1	37,3	Nemoci močové a pohlavní soustavy
93,8	94,1	96,1	98,4	96,1	101,5	Těhotenství, porod a šestinedělí
54,3	54,2	63,4	62,8	53,9	76,4	Vrozené vady, deformace a chromozomální abnormality
35,9	35,6	36,5	34,9	39,5	46,6	Příznaky, znaky a abnorm. klinické a laboratorní nálezy nezařazené jinde
44,4	44,4	45,3	44,7	47,6	55,8	Poranění, otravy aj. násl. vnějších příčin
91,6	91,3	91,8	94,0	94,4	99,8	Faktory ovlivňující zdravotní stav a kontakt se zdravotnickými službami
35,6	32,6	35,9	34,6	38,4	48,4	Celkem

4. Základní ukazatele pracovní neschopnosti podle pohlaví

Kapitola MKN-10	Počet případů			Počet prostonaných dnů		
	muži	ženy	celkem	muži	ženy	celkem
Některé infekč. a parazit. nemoci	21 070	18 500	39 570	488 918	430 063	918 981
Novotvary	9 575	15 849	25 424	1 322 547	1 708 316	3 030 863
Nemoci krve, krevetvorných org. a někt.poruchy mech.imunity	579	1 117	1 696	58 003	97 805	155 808
Nemoci endokrinní, výživy a přeměny látek	3 976	4 928	8 904	341 070	375 025	716 095
Poruchy duševní a por. chování	13 630	22 392	36 022	1 158 037	2 067 018	3 225 055
Nemoci nervové soustavy	9 759	12 716	22 475	824 377	1 085 731	1 910 108
Nemoci oka a očních adnex	5 004	4 591	9 595	232 716	175 610	408 326
Nem. ucha a bradav. výběžku	3 628	3 513	7 141	109 666	108 914	218 580
Nemoci oběhové soustavy	33 237	21 757	54 994	3 134 060	1 534 204	4 668 264
Nemoci dýchací soustavy	234 759	254 281	489 040	4 042 263	4 489 216	8 531 479
Nemoci trávicí soustavy	50 897	43 434	94 331	1 884 007	1 466 243	3 350 250
Nem. kůže a podkožního vaziva	13 501	10 026	23 527	503 431	386 089	889 520
Nem. svalové a kosterní soustavy a pojivové tkáně	156 681	133 216	289 897	10 713 703	10 424 851	21 138 554
Nem. močové a pohlavní soust.	13 656	50 721	64 377	550 743	1 847 402	2 398 145
Těhotenství, porod a šestinedělí	x	24 033	24 033	x	2 438 206	2 438 206
Vrozené vady, deformace a chromozomální abnormality	219	307	526	15 918	24 290	40 208
Příznaky, znaky a abnorm. klin. a lab. nálezy nezařazené jinde	25 001	30 564	55 565	1 131 616	1 455 838	2 587 454
Poranění, otr. aj. násl. vněj. příč.	132 499	59 105	191 604	7 299 451	3 390 128	10 689 579
Faktory ovlivňující zdrav. stav a kontakt se zdrav. službami	3 897	40 683	44 580	176 774	4 274 032	4 450 806
Celkem	731 568	751 733	1 483 301	33 987 300	37 778 981	71 766 281

1) Na 100 000 nemocensky pojištěných osob

4. Základní ukazatele pracovní neschopnosti podle pohlaví

Počet případů na 100 000 nem. pojištěných osob			Průměrné trvání 1 případu ve dnech			Průměrný denní stav práce neschopných ¹⁾			Kapitola MKN-10
muži	ženy	celkem	muži	ženy	celkem	muži	ženy	celkem	
943	916	930	23,2	23,2	23,2	60	58	59	Některé infekč. a parazit. nemoci
429	785	598	138,1	107,8	119,2	162	232	195	Novotvary
26	55	40	100,2	87,6	91,9	7	13	10	Nemoci krve, krevetvorných org. a někt.poruchy mech.imunity
178	244	209	85,8	76,1	80,4	42	51	46	Nemoci endokrinní, výživy a přeměny látek
610	1 109	847	85,0	92,3	89,5	142	280	208	Poruchy duševní a por. chování
437	630	528	84,5	85,4	85,0	101	147	123	Nemoci nervové soustavy
224	227	226	46,5	38,3	42,6	29	24	26	Nemoci oka a očních adnex
162	174	168	30,2	31,0	30,6	13	15	14	Nem. ucha a bradav. výběžku
1 488	1 078	1 293	94,3	70,5	84,9	384	208	301	Nemoci oběhové soustavy
10 508	12 594	11 498	17,2	17,7	17,4	496	609	550	Nemoci dýchací soustavy
2 278	2 151	2 218	37,0	33,8	35,5	231	199	216	Nemoci trávicí soustavy
604	497	553	37,3	38,5	37,8	62	52	57	Nem. kůže a podkožního vaziva
7 013	6 598	6 816	68,4	78,3	72,9	1 314	1 415	1 362	Nem. svalové a kosterní soustavy a pojivové tkáně
611	2 512	1 514	40,3	36,4	37,3	68	251	154	Nem. močové a pohlavní soust.
x	1 190	565	x	101,5	101,5	x	331	157	Těhotenství, porod a šestinedělí
10	15	12	72,7	79,1	76,4	2	3	3	Vrozené vady, deformace a chromozomální abnormality
1 119	1 514	1 306	45,3	47,6	46,6	139	198	167	Příznaky, znaky a abnorm. klin. a lab. nálezy nezařazené jinde
5 931	2 927	4 505	55,1	57,4	55,8	895	460	689	Poranění, otr. aj. násl. vněj. příč.
174	2 015	1 048	45,4	105,1	99,8	22	580	287	Faktory ovlivňující zdrav. stav a kontakt se zdrav. službami
32 745	37 233	34 875	46,5	50,3	48,4	4 168	5 126	4 623	Celkem

5. Počet případů pracovní neschopnosti podle měsíce ukončení PN a jednotlivých kapitol MKN-10

Kód	Kapitola MKN-10	Počet případů (měsíc ukončení pracovní neschopnosti)				
		leden	únor	březen	duben	květen
010	Některé infekční a parazitární nemoci	3 655	3 733	3 651	3 223	3 113
020	Novotvary	2 354	2 002	2 708	2 348	2 263
030	Nemoci krve, krvetvorných orgánů a některé poruchy mech. imunity	185	152	202	169	151
040	Nemoci endokr., výž. a přeměny látek	896	790	955	873	820
050	Poruchy duševní a poruchy chování	3 991	3 110	3 756	3 253	3 166
060	Nemoci nervové soustavy	2 209	1 926	2 365	2 010	2 025
070	Nemoci oka a očních adnex	898	781	1 067	931	876
080	Nemoci ucha a bradavkového výběžku	680	725	910	670	530
090	Nemoci oběhové soustavy	5 592	5 029	6 467	5 257	4 914
100	Nemoci dýchací soustavy	54 885	77 215	62 588	38 069	24 816
110	Nemoci trávicí soustavy	9 175	8 099	9 687	8 683	8 265
120	Nemoci kůže a podkožního vaziva	2 225	1 864	2 194	2 077	1 910
130	Nem. sval. a kost. soustavy a poj. tkáně	33 604	26 907	32 412	25 716	23 972
140	Nemoci močové a pohlavní soustavy	6 112	5 524	6 499	5 615	5 377
150	Těhotenství, porod a šestinedělí	2 309	2 059	2 259	2 002	2 073
170	Vrozené vady, deformace a chromozomální abnormality	54	41	58	50	43
180	Příznaky, znaky a abnorm. klinické a laboratorní nálezy nezařazené jinde	5 281	5 031	5 500	4 692	4 205
190	Poranění, otravy aj. násl. vnějších příčin	18 141	15 740	18 669	16 430	16 714
210	Faktory ovlivňující zdravotní stav a kontakt se zdravotnickými službami	3 726	3 594	4 080	3 946	4 122
Celkem		155 972	164 322	166 027	126 014	109 355

**5. Počet případů pracovní neschopnosti podle měsíce ukončení PN
a jednotlivých kapitol MKN-10**

Počet případů (měsíc ukončení pracovní neschopnosti)							Celkem	Kód
červen	červenec	srpen	září	říjen	listopad	prosinec		
3 310	2 874	3 274	3 420	3 168	3 304	2 845	39 570	010
2 394	1 863	1 794	1 735	1 811	2 222	1 930	25 424	020
142	112	131	122	102	109	119	1 696	030
753	637	604	609	593	766	608	8 904	040
3 102	2 557	2 685	2 630	2 543	2 769	2 460	36 022	050
2 077	1 615	1 661	1 678	1 633	1 748	1 528	22 475	060
859	612	599	711	746	851	664	9 595	070
553	494	453	507	533	580	506	7 141	080
4 638	3 641	3 599	3 579	3 715	4 459	4 104	54 994	090
25 686	18 202	14 984	21 229	38 618	51 477	61 271	489 040	100
8 452	6 858	6 992	7 314	7 309	7 186	6 311	94 331	110
2 070	2 004	1 968	1 972	1 879	1 837	1 527	23 527	120
23 773	20 129	20 921	20 570	20 402	21 853	19 638	289 897	130
5 755	4 602	4 296	4 756	5 447	5 715	4 679	64 377	140
2 127	1 938	1 902	1 834	1 778	1 879	1 873	24 033	150
46	37	33	33	43	47	41	526	170
4 271	3 952	4 489	4 440	4 517	4 828	4 359	55 565	180
16 879	15 266	16 333	15 709	15 200	14 815	11 708	191 604	190
4 028	3 360	3 337	3 338	3 571	3 723	3 755	44 580	210
110 915	90 753	90 055	96 186	113 608	130 168	129 926	1 483 301	Celkem

6. Počet případů PN na 100 000 nemocensky pojištěných osob podle věkových skupin a skupin diagnóz

Skupiny diagnóz	Věková skupina			
	-19	20-24	25-29	30-34
010 01 Průjem - diarrhoea a gastroenteritida inf. původu	1 317	936	479	292
010 02 Jiné střevní infekční nemoci	1 043	620	315	195
010 03 TBC dýchacího ústrojí	4	6	4	3
010 04 Jiná TBC	4	2	-	1
010 05 Některé zoonotické bakteriální nemoci	-	3	1	3
010 06 Spála	4	3	1	1
010 07 Jiné bakteriální nemoci	25	30	23	32
010 08 Syfilis	7	2	1	2
010 09 Gonokoková infekce	-	1	0	0
010 10 Ostat. infekce přenáš. převážně sexuálním způsobem	18	29	10	4
010 11 Jiné nemoci spirochétové, chlamyd., rickettsií	32	33	31	32
010 12 Virová encefalitida	11	6	5	6
010 13 Ostatní virové infekce centrální nervové soustavy	7	6	6	4
010 14 Virové horeč. a vir. hemorag. horeč. přenáš. členovci	-	1	1	2
010 15 Plané neštovice, spalničky a zarděnky	133	67	51	64
010 16 Pásový opar	97	89	71	65
010 17 Ost. virové infekce charakteriz. postiž. kůže a sliznice	112	63	37	26
010 18 Virová hepatitida	51	33	24	18
010 19 Onemocnění virem lidské imunodeficience - HIV	-	1	1	1
010 20 Epidemický zánět průšnic	32	21	9	4
010 21 Infekční mononukleóza	115	65	30	17
010 22 Jiné virové nemoci	617	311	191	126
010 23 Mykózy	18	20	10	7
010 24 Protozoární nemoci	7	1	3	2
010 25 Helmintózy	-	2	1	1
010 26 Zavšivení, akarióza a jiná napadení	14	12	6	3
010 27 Následky infekčních a parazitárních nemocí	4	4	3	2
010 I. Některé infekční a parazitární nemoci	3 673	2 367	1 314	912
020 01 Zhoubné novotvary (ZN) rtu, dutiny ústní a hltanu	4	2	1	2
020 02 ZN žaludku	-	-	0	1
020 03 ZN tlustého střeva	-	-	-	2
020 04 ZN rektosigm. sp., rekta, řiti, řitního kanálu	-	-	-	1
020 05 Ostatní ZN trávicího ústrojí	-	1	1	2
020 06 ZN hrtanu	-	-	-	-

**6. Počet případů PN na 100 000 nemocensky pojištěných osob
podle věkových skupin a skupin diagnóz**

Věková skupina							Celkem	Skupiny diagnóz	
35-39	40-44	45-49	50-54	55-59	60-64	65+			
225	185	172	175	174	130	105	288	01	010
148	129	118	117	110	91	73	193	02	010
2	3	2	4	4	6	2	3	03	010
2	0	1	1	1	3	3	1	04	010
3	2	4	3	8	6	5	3	05	010
2	-	1	1	0	-	-	1	06	010
40	51	78	102	141	160	121	66	07	010
2	1	1	1	1	2	2	1	08	010
0	1	0	1	1	1	-	1	09	010
3	2	2	2	2	1	3	5	10	010
31	32	38	49	53	32	32	37	11	010
6	6	6	8	7	7	11	6	12	010
4	2	3	3	4	3	3	4	13	010
1	1	-	1	1	1	-	1	14	010
48	21	10	6	5	3	6	32	15	010
57	53	76	119	154	143	126	86	16	010
23	17	19	14	17	13	12	25	17	010
13	19	15	20	15	14	20	19	18	010
1	-	0	1	0	1	-	1	19	010
3	3	4	2	1	-	2	5	20	010
9	6	3	3	3	2	-	14	21	010
93	82	80	82	80	72	39	119	22	010
9	10	9	11	8	6	2	10	23	010
1	1	1	1	1	-	-	1	24	010
-	1	1	-	2	1	-	1	25	010
5	5	3	4	3	4	-	5	26	010
2	1	1	2	7	13	20	3	27	010
731	635	646	729	804	714	584	930		010
2	7	12	26	36	40	23	12	01	020
2	3	7	12	15	22	27	6	02	020
3	9	13	30	56	97	126	18	03	020
3	6	15	32	66	88	85	18	04	020
2	5	11	24	48	62	93	14	05	020
-	1	3	6	14	22	5	4	06	020

6. Počet případů PN na 100 000 nemocensky pojištěných osob podle věkových skupin a skupin diagnóz

Skupiny diagnóz	Věková skupina			
	-19	20-24	25-29	30-34
020 07 ZN průdušnice, průdušky a plíce	-	1	-	-
020 08 Ostatní ZN dýchací soustavy	-	-	1	1
020 09 ZN kosti a kloubní chrupavky	-	2	2	2
020 10 Zhoubný melanom kůže	-	1	2	5
020 11 Jiné ZN kůže	4	1	1	2
020 12 ZN prsu	-	0	4	7
020 13 ZN děložního hrdla	-	2	3	6
020 14 Ostatní ZN ženských pohlavních orgánů	-	0	1	4
020 15 ZN prostaty	-	-	0	-
020 16 Ostatní ZN mužských pohlavních orgánů	7	8	10	15
020 17 Leukémie	-	1	1	2
020 18 Ostatní zhoubné novotvary	11	18	19	26
020 19 Novotvary in situ	4	4	5	5
020 20 Nezhoubné novotvary	166	161	123	139
020 21 Novotvary nejistého a neznámého chování	11	12	9	9
020 II. Novotvary	206	216	184	230
030 01 Anémie z nedostatku železa	14	15	8	14
030 02 Ostatní anémie	7	6	2	3
030 03 Vady koagulace, purpura aj. n. krve a krvetvor. org.	7	14	8	7
030 04 Některé poruchy mechanismu imunity	7	3	4	6
030 III. Nemoci krve, krvetvorných orgánů a ... imunity	36	37	22	30
040 01 Poruchy štítné žlázy	22	46	45	56
040 02 Diabetes mellitus závislý na inzulinu	32	41	27	27
040 03 Ostatní diabetes mellitus	11	11	10	15
040 04 Podvýživa	-	1	2	0
040 05 Obezita	4	3	6	5
040 06 Poruchy metabolismu lipoproteinů a jiné lipidémie	-	-	1	2
040 07 Ostatní nem. endokrinní, výživy a přeměny látek	36	15	13	12
040 IV. Nemoci endokrinní, výživy a přeměny látek	105	116	104	116
050 01 Poruchy duševní, por. chování způsob. užív. alkoholu	29	28	32	60
050 02 Por. duševní, por. chov. zp. užív. jiných psychoakt. látek	90	70	44	28
050 03 Schizofrenie, por. schizotypální a poruchy s bludy	69	68	76	77
050 04 Afektivní poruchy	65	130	117	146
050 05 Neurotické, stresové a somatoformní poruchy	498	532	422	435

**6. Počet případů PN na 100 000 nemocensky pojištěných osob
podle věkových skupin a skupin diagnóz**

Věková skupina							Celkem	Skupiny diagnóz	
35-39	40-44	45-49	50-54	55-59	60-64	65+			
2	4	10	34	71	126	135	20	07	020
1	1	2	2	6	6	8	2	08	020
2	2	1	2	3	3	5	2	09	020
5	7	10	16	21	29	30	9	10	020
3	5	7	12	21	29	35	8	11	020
26	51	93	128	123	115	134	58	12	020
10	15	15	12	11	8	5	9	13	020
5	12	25	36	53	31	29	18	14	020
1	1	3	19	81	208	191	22	15	020
11	9	7	4	8	11	6	9	16	020
4	4	4	8	19	26	21	6	17	020
31	40	66	103	177	279	259	70	18	020
8	6	8	5	8	6	6	6	19	020
202	362	502	394	250	158	135	264	20	020
14	20	21	28	41	52	52	21	21	020
335	568	835	935	1 128	1 418	1 408	598		020
16	24	29	19	12	18	21	17	01	030
6	7	11	9	12	18	14	8	02	030
6	6	7	8	11	10	6	8	03	030
6	9	9	10	11	6	3	7	04	030
34	45	57	46	45	52	44	40		030
63	84	99	122	119	85	71	80	01	040
26	37	46	58	83	89	59	44	02	040
25	41	69	100	162	152	118	58	03	040
1	1	1	1	-	1	-	1	04	040
12	10	12	9	8	7	3	8	05	040
1	2	4	4	4	6	5	3	06	040
12	16	16	20	25	18	18	16	07	040
140	192	248	314	402	359	275	209		040
71	85	89	78	55	23	3	62	01	050
8	9	8	7	8	4	3	19	02	050
58	51	44	35	29	14	3	53	03	050
163	199	208	243	247	122	64	178	04	050
491	513	526	528	482	223	129	473	05	050

6. Počet případů PN na 100 000 nemocensky pojištěných osob podle věkových skupin a skupin diagnóz

Skupiny diagnóz	Věková skupina			
	-19	20-24	25-29	30-34
050 06 Mentální retardace	7	3	2	3
050 07 Poruchy psychického výv. a chov., emocí - z děts., dosp.	25	6	3	4
050 08 Ostatní duševní poruchy a poruchy chování	115	88	68	65
050 V. Poruchy duševní a poruchy chování	898	924	763	819
060 01 Zánětlivé nemoci centrální nervové soustavy (CNS)	7	5	4	5
060 02 Parkinsonova nemoc	-	0	-	0
060 03 Demyelinizující nemoci CNS	11	37	39	42
060 04 Epilepsie	61	67	50	57
060 05 Migréna a jiné syndromy bolesti hlavy	173	169	101	73
060 06 Myasthenia gravis a jiné myopatie	-	2	3	3
060 07 Mozková obrna a jiné syndromy ochrnutí	18	12	10	10
060 08 Ostatní nemoci nervové soustavy	123	162	135	193
060 VI. Nemoci nervové soustavy	393	455	341	384
070 01 Záněty očního víčka a onemocnění spojivky	278	183	87	69
070 02 Glaukom	4	5	2	4
070 03 Slepota a slabozrakost	-	3	1	2
070 04 Ostatní nemoci oka a očních adnex	123	124	97	88
070 VII. Nemoci oka a očních adnex	404	315	188	163
080 01 Zánět střed. ucha, brad. výb., zán. aj. on. Eustach. trub.	162	124	81	75
080 02 Jiná onem. středního ucha a bradavkového výběžku	11	5	7	6
080 03 Nedoslychavost, ztráta sluchu	11	13	11	12
080 04 Ostatní nemoci ucha	126	102	65	69
080 VIII. Nemoci ucha a bradavkového výběžku	310	245	163	163
090 01 Akutní revmatická horečka	-	1	1	1
090 02 Chronické revmatické choroby srdeční	-	3	1	3
090 03 Esenciální (primární) hypertenze	101	90	84	116
090 04 Jiná hypertenzní onemocnění	18	9	9	14
090 05 Akutní a pokračující infarkt myokardu	-	1	2	3
090 06 Ostatní ischemické nemoci srdeční	65	25	15	16
090 07 Plicní embolie	-	5	5	8
090 08 Jiné formy srdečních onemocnění	69	55	42	46
090 09 Cévní nemoci mozku	4	6	11	16
090 10 Ateroskleróza	-	2	2	3

**6. Počet případů PN na 100 000 nemocensky pojištěných osob
podle věkových skupin a skupin diagnóz**

Věková skupina							Celkem	Skupiny diagnóz	
35-39	40-44	45-49	50-54	55-59	60-64	65+			
2	1	1	1	1	1	-	2	06	050
3	4	3	4	5	3	3	4	07	050
50	52	49	50	45	33	18	56	08	050
846	915	927	947	872	423	223	847		050
4	5	4	3	6	3	5	4	01	060
-	1	2	6	11	9	9	3	02	060
44	48	43	38	25	10	-	38	03	060
46	45	51	45	37	29	9	48	04	060
71	70	63	57	43	19	8	73	05	060
3	4	3	5	4	7	3	4	06	060
9	8	6	7	9	11	8	9	07	060
243	321	423	591	680	525	337	350	08	060
420	503	595	751	816	615	378	528		060
70	65	60	73	64	39	38	77	01	070
5	9	12	13	25	21	36	10	02	070
2	2	1	4	2	3	-	2	03	070
82	88	133	176	260	295	366	137	04	070
159	164	206	266	351	358	440	226		070
68	57	47	51	59	37	24	66	01	080
4	5	5	4	5	6	-	5	02	080
17	18	20	28	38	28	21	20	03	080
76	72	78	85	90	59	39	77	04	080
165	152	150	168	192	130	85	168		080
1	1	2	1	1	1	2	1	01	090
2	4	4	3	9	15	17	4	02	090
190	259	404	566	738	779	523	325	03	090
23	29	48	64	99	115	82	40	04	090
9	26	48	90	130	198	114	45	05	090
28	54	125	260	542	833	648	161	06	090
12	14	21	24	28	35	56	16	07	090
56	64	87	136	244	365	337	103	08	090
22	42	68	121	215	358	378	77	09	090
4	11	22	62	136	197	156	37	10	090

6. Počet případů PN na 100 000 nemocensky pojištěných osob podle věkových skupin a skupin diagnóz

Skupiny diagnóz		Věková skupina				
		-19	20-24	25-29	30-34	
090	11	Jiné nemoci tepen, tepének, vlásečnic	4	5	6	7
090	12	Zánět žil, trombóza vrátnice a jiná žilní embolie	51	54	45	69
090	13	Žilní městky dolních končetin	32	77	79	137
090	14	Hemoroidy	58	76	70	80
090	15	Jiné nemoci žil, mizních cév a mizních uzlin NJ	40	27	22	18
090	16	Jiné nemoci oběhové soustavy	51	32	15	10
090		IX. Nemoci oběhové soustavy	491	468	409	549
100	01	Akutní zánět mandlí	7 901	4 373	2 331	1 709
100	02	Jiné akutní infekce horních cest dýchacích	21 253	14 702	8 815	6 101
100	03	Chřipka	7 919	4 664	2 824	1 917
100	04	Záněty plic	213	151	112	128
100	05	Jiné akutní infekce dolní části dýchacího ústrojí	3 301	2 346	1 500	1 198
100	06	Bronchitis, emfysema aj. chr. obstruktivní plicní nem.	202	207	136	123
100	07	Astma, astmatický stav	292	181	121	118
100	08	Ostatní nemoci dýchací soustavy	386	358	241	225
100		X. Nemoci dýchací soustavy	41 468	26 981	16 081	11 519
110	01	Nemoci ústní dutiny, slinných žláz a čelistí	527	569	370	224
110	02	Žaludeční a dvanáct. vřed, peptický vřed neurč. lok.	152	118	82	75
110	03	Zánět žaludku a dvanáctníku	556	395	178	118
110	04	Jiné nemoci jícnu, žaludku a dvanáctníku	3 002	1 945	967	633
110	05	Nemoci appendixu	299	273	141	95
110	06	Kýly	123	121	114	148
110	07	Neinfekční zánět tenkého a tlustého střeva	1 357	863	474	310
110	08	Jiné nemoci střev a nemoci pobříšnice	296	298	177	124
110	09	Alkoholické onemocnění jater	-	5	2	6
110	10	Ostatní nemoci jater	47	36	33	36
110	11	Žlučové kameny	76	72	82	115
110	12	Jiné nemoci žlučníku a žlučových cest	18	17	13	15
110	13	Akutní zánět slinivky břišní a jiné nemoci slin. břišní	18	14	20	29
110	14	Jiné nemoci trávicí soustavy	90	64	39	25
110		XI. Nemoci trávicí soustavy	6 559	4 789	2 693	1 953
120	01	Infekce kůže a podkožního vaziva	909	587	306	246
120	02	Dermatitis a ekzém	455	267	143	113
120	03	Psoriáza - lupénka	36	34	21	28

6. Počet případů PN na 100 000 nemocensky pojištěných osob podle věkových skupin a skupin diagnóz

Věková skupina							Celkem	Skupiny diagnóz	
35-39	40-44	45-49	50-54	55-59	60-64	65+			
10	12	14	22	45	57	53	17	11	090
97	120	152	155	199	200	182	116	12	090
199	255	300	334	368	288	191	224	13	090
99	99	101	110	110	84	53	93	14	090
15	21	21	22	27	23	15	21	15	090
8	11	7	10	13	15	8	12	16	090
774	1 023	1 425	1 980	2 904	3 564	2 814	1 293		090
1 384	969	764	669	583	367	209	1 419	01	100
5 243	4 701	4 526	4 428	4 319	3 701	2 701	6 041	02	100
1 636	1 547	1 534	1 499	1 434	1 237	853	1 961	03	100
127	122	151	186	254	298	269	159	04	100
1 158	1 162	1 266	1 356	1 497	1 468	1 208	1 379	05	100
125	143	175	244	332	399	366	190	06	100
125	119	137	158	175	152	123	139	07	100
192	179	174	193	211	180	126	211	08	100
9 990	8 941	8 728	8 733	8 805	7 803	5 853	11 498		100
207	184	179	169	150	117	58	231	01	110
78	90	99	107	111	100	90	93	02	110
103	95	80	88	89	59	33	126	03	110
535	504	449	474	453	385	294	666	04	110
68	48	55	44	53	46	35	85	05	110
171	177	204	284	387	490	366	213	06	110
249	215	189	197	184	150	108	300	07	110
119	119	133	146	180	180	137	153	08	110
7	12	15	23	24	15	6	12	09	110
35	41	56	66	75	70	47	48	10	110
160	192	220	271	305	285	293	185	11	110
18	26	31	38	44	43	44	26	12	110
41	47	56	63	77	62	53	45	13	110
24	24	31	41	44	47	44	35	14	110
1 815	1 773	1 798	2 010	2 178	2 050	1 607	2 218		110
225	210	229	244	265	230	152	269	01	120
114	114	131	140	135	115	58	136	02	120
35	35	45	49	57	52	44	38	03	120

6. Počet případů PN na 100 000 nemocensky pojištěných osob podle věkových skupin a skupin diagnóz

Skupiny diagnóz		Věková skupina				
		-19	20-24	25-29	30-34	
120	04	Ostatní nemoci kůže a podkožního vaziva	415	225	110	93
120		XII. Nemoci kůže a podkožního vaziva	1 815	1 113	581	480
130	01	Zánětlivé polyartropatie	72	85	71	96
130	02	Artrózy	105	122	105	133
130	03	Systémová onemocnění pojivové tkáně	22	19	11	11
130	04	Onemocnění krčních aj. meziobratlových plotének	303	273	234	289
130	05	Jiné dorzopatie, spondylopatie	5 650	4 453	3 118	3 345
130	06	Onemocnění měkké tkáně	1 129	870	567	642
130	07	Ostatní nemoci svalové a kosterní soustavy	700	649	476	467
130		XIII. Nem.svalové a kosterní soustavy a poj. tkáně	7 980	6 472	4 582	4 983
140	01	Akutní a rychle postupující nefritický syndrom	7	5	4	2
140	02	Jiné nemoci glomerulů	14	9	6	9
140	03	Tubulo - intersticiální nemoci ledvin	180	161	88	56
140	04	Selhání ledvin	7	7	6	4
140	05	Kameny v močovém ústrojí	119	111	82	92
140	06	Zánět močového měchýře	1 519	1 017	554	364
140	07	Jiné nemoci ledvin, močovodů a močové soustavy	411	241	130	99
140	08	Zbytnění prostaty	7	3	1	2
140	09	Jiné nemoci mužských pohlavních orgánů	112	123	69	56
140	10	Nemoci prsu	29	29	12	15
140	11	Zánět vejcovodů a vaječníků	173	112	65	57
140	12	Jiná zánětlivá onem. ženských pánevních orgánů	220	106	77	70
140	13	Nezánětlivá onem. ženského pohlavního ústrojí	375	437	657	757
140	14	Onem. močové a pohl. soustavy po výkonech, NJ	11	13	12	16
140		XIV. Nemoci močové a pohlavní soustavy	3 186	2 373	1 764	1 600
150	01	Mimoděložní těhotenství	22	28	49	47
150	02	Samovolný potrat	61	58	78	82
150	03	Lékařský potrat	76	40	27	24
150	04	Ostatní těhotenství končící potratem	97	102	170	138
150	05	Edém, proteinurie a hypertenzní onemocnění	4	12	12	12
150	06	Jiná onem. matky převáž. v souvislosti s těhotenstvím	505	747	957	768
150	07	Péče o matku ve vztahu k plodu	108	169	242	204
150	08	Komplikace porodu	36	40	52	37
150	09	Spontánní porod jediného dítěte	14	18	19	18
150	10	Ostatní porody	4	6	11	12

6. Počet případů PN na 100 000 nemocensky pojištěných osob podle věkových skupin a skupin diagnóz

Věková skupina							Celkem	Skupiny diagnóz	
35-39	40-44	45-49	50-54	55-59	60-64	65+			
88	92	99	111	111	98	79	110	04	120
462	451	504	544	569	496	332	553		120
136	178	241	327	389	344	197	196	01	130
212	343	566	992	1 550	1 761	1 617	555	02	130
11	13	15	18	18	13	6	14	03	130
338	408	474	565	614	510	279	402	04	130
3 697	4 056	4 565	5 216	5 584	4 229	2 101	4 172	05	130
764	911	1 044	1 290	1 271	921	426	905	06	130
512	532	578	701	765	596	329	572	07	130
5 670	6 442	7 485	9 109	10 190	8 373	4 957	6 816		130
1	1	3	2	3	3	-	2	01	140
6	6	3	8	7	6	6	7	02	140
65	60	52	56	64	46	42	69	03	140
8	7	11	13	21	26	17	10	04	140
111	120	133	167	198	193	147	128	05	140
342	327	318	319	326	234	203	405	06	140
94	119	138	156	166	140	126	136	07	140
2	4	10	30	91	187	240	26	08	140
50	45	54	63	103	122	79	68	09	140
20	28	45	33	25	9	3	24	10	140
65	56	38	23	12	3	2	49	11	140
67	66	55	33	21	4	5	58	12	140
610	466	481	467	282	128	141	513	13	140
19	20	18	20	12	8	6	16	14	140
1 461	1 325	1 357	1 390	1 332	1 107	1 017	1 514		140
28	6	0	-	-	-	-	19	01	150
34	14	1	0	-	-	-	32	02	150
17	14	1	0	-	-	-	14	03	150
80	22	3	1	-	-	-	61	04	150
4	1	0	1	0	-	-	5	05	150
278	44	4	3	0	-	5	317	06	150
82	11	1	0	0	-	-	82	07	150
17	3	1	1	-	-	-	17	08	150
7	1	0	-	-	-	-	7	09	150
4	1	1	0	0	1	-	4	10	150

6. Počet případů PN na 100 000 nemocensky pojištěných osob podle věkových skupin a skupin diagnóz

Skupiny diagnóz			Věková skupina			
			-19	20-24	25-29	30-34
150	11	Komplikace spojené převážně s šestinedělím	14	17	23	18
150		XV. Těhotenství, porod a šestinedělí	942	1 238	1 639	1 359
170		XVII. Vrozené vady, deformace a chrom. abnorm.	25	21	17	13
180		XVIII. Příznaky, znaky a ... nálezy nezařazené jinde	4 225	2 380	1 591	1 289
190	01	Zlomenina kostí lebky a obličeje	177	117	62	42
190	02	Zlomenina krku, hrudníku a páneve	137	116	94	90
190	03	Zlomenina kosti stehenní	25	23	15	15
190	04	Zlomenina jiných částí končetin	1 905	1 499	937	798
190	05	Zlomeniny postihující více částí těla	4	1	1	1
190	06	Vymknutí, podvrtnutí a natažení kloubů, vazů	3 518	2 601	1 482	1 218
190	07	Poranění oka a očnice	115	67	41	44
190	08	Nitrolební poranění	566	328	161	121
190	09	Poranění jiných vnitřních orgánů	18	20	12	9
190	10	Drtivé poranění, traumatické amputace	108	43	28	26
190	11	Jiná poranění určitých, NS a více částí těla	7 533	4 409	2 148	1 770
190	12	Účinky cizího tělesa vniklého přiroz. otvorem těla	148	84	42	37
190	13	Popáleniny a poleptání	382	203	103	94
190	14	Otrava léky, léčivy, návykovými a biolog. látkami	18	9	4	3
190	15	Toxické účinky látek ze zdrojů převáž. mimo lékař.	14	15	5	5
190	16	Syndromy týrání	-	-	0	0
190	17	Omrzliny a jiné NS účinky vnějších příčin	51	60	28	22
190	18	Některé časné kompl. úrazů a kompl. zdr. péče NJ	22	7	8	8
190	19	Následky poranění, otravy aj. násl. vněj. příčin	25	41	29	26
190		XIX. Poranění, otravy a ...následky vnějších příčin	14 767	9 642	5 198	4 332
210	01	Celková prohlídka, vyš. osob bez obtíží n. uved. dg.	14	20	12	11
210	02	Vyšetření a návštěva pro administrativní účely	7	4	3	1
210	03	Jiná pozorování, prohlídky a vyšetření	83	46	50	47
210	04	Osoby s potenciálně ohrož. zdravím ... přenos. nem.	22	10	7	8
210	05	Osoby se zdravot. sl. - okol. související s reprodukcí	1 111	1 589	2 191	1 815
210	06	Osoby se zdravot. sl. - urč. výkonů a zdravotní péče	108	85	68	61
210	07	Jiné faktory ovlivňující zdravotní stav	94	78	161	353
210	08	Pacient s transplantovaným orgánem a tkání	-	2	2	2
210	09	Pacient se srdečním a cév. implantátem a transpl.	-	-	0	0
210		XXI. Faktory ovl. zdravot. stav a kont. se zdravot. sl.	1 439	1 834	2 495	2 298
Celkem			88 921	61 987	40 131	33 190

6. Počet případů PN na 100 000 nemocensky pojištěných osob podle věkových skupin a skupin diagnóz

Věková skupina							Celkem	Skupiny diagnóz	
35-39	40-44	45-49	50-54	55-59	60-64	65+			
8	2	1	0	0	-	-	8	11	150
559	118	13	6	2	1	5	565		150
13	11	9	11	10	8	5	12		170
1 079	1 023	1 022	1 150	1 302	1 431	1 321	1 306		180
37	36	34	32	31	34	20	45	01	190
115	122	152	181	204	248	188	138	02	190
13	19	17	33	50	68	121	26	03	190
807	783	815	987	1 094	1 006	795	930	04	190
1	1	1	1	2	1	5	1	05	190
1 085	941	837	789	769	652	352	1 118	06	190
33	32	25	26	25	18	12	34	07	190
108	103	99	93	100	108	93	128	08	190
9	6	7	9	10	11	6	10	09	190
31	29	40	37	38	38	11	34	10	190
1 608	1 534	1 469	1 489	1 587	1 347	842	1 848	11	190
34	31	30	21	24	17	6	35	12	190
87	78	80	82	80	64	35	94	13	190
4	5	4	4	2	1	2	4	14	190
5	5	4	7	6	1	5	6	15	190
-	-	0	-	-	-	-	0	16	190
20	17	16	15	19	12	8	22	17	190
7	7	7	9	15	16	24	9	18	190
22	20	18	20	25	22	12	24	19	190
4 027	3 769	3 657	3 836	4 081	3 665	2 535	4 505		190
12	7	7	6	8	7	5	10	01	210
2	3	2	2	2	1	-	2	02	210
43	50	43	42	33	22	23	43	03	210
6	4	4	4	4	3	-	6	04	210
748	160	17	2	1	2	3	749	05	210
54	56	64	68	65	49	42	63	06	210
267	132	71	76	134	152	223	170	07	210
2	3	3	3	3	4	-	3	08	210
1	1	-	2	6	15	12	2	09	210
1 136	417	211	205	256	255	308	1 048		210
29 816	28 467	29 873	33 130	36 239	32 820	24 190	34 875		Celkem

7. Průměrné trvání 1 případu pracovní neschopnosti (ve dnech) podle věkových skupin a skupin diagnóz

Skupiny diagnóz	Věková skupina			
	-19	20-24	25-29	30-34
010 01 Průjem - diarrhoea a gastroenteritida inf. původu	7,2	9,3	9,3	11,0
010 02 Jiné střevní infekční nemoci	8,5	10,4	10,5	11,6
010 03 TBC dýchacího ústrojí	102,0	219,6	162,8	159,6
010 04 Jiná TBC	189,0	64,6	89,0	61,0
010 05 Některé zoonotické bakteriální nemoci	-	45,3	7,7	63,7
010 06 Spála	13,0	16,3	21,0	24,0
010 07 Jiné bakteriální nemoci	56,1	22,2	25,3	33,9
010 08 Syfilis	56,5	36,8	47,3	17,7
010 09 Gonokoková infekce	-	17,5	167,0	15,5
010 10 Ostat. infekce přenáš. převážně sexuálním způsobem	8,0	23,8	18,2	39,9
010 11 Jiné nemoci spirochétové, chlamyd., rickettsií	18,2	61,6	45,2	52,6
010 12 Virová encefalitida	46,7	63,4	68,3	89,0
010 13 Ostatní virové infekce centrální nervové soustavy	40,5	78,8	65,7	67,4
010 14 Virové horeč. a vir. hemorag. horeč. přenáš. členovci	-	31,5	4,7	13,9
010 15 Plané neštovice, spalničky a zarděnky	16,5	15,5	18,3	17,5
010 16 Pásový opar	12,9	17,1	20,4	18,7
010 17 Ost. virové infekce charakteriz. postiž. kůže a sliznice	14,8	16,5	19,4	19,0
010 18 Virová hepatitida	78,7	89,2	87,5	110,4
010 19 Onemocnění virem lidské imunodeficiency - HIV	-	16,0	26,2	178,6
010 20 Epidemický zánět průšnic	10,7	17,6	18,2	18,8
010 21 Infekční mononukleóza	35,5	41,5	39,2	48,5
010 22 Jiné virové nemoci	10,7	10,9	9,1	13,9
010 23 Mykózy	28,8	24,9	33,4	31,9
010 24 Protozoární nemoci	4,0	29,0	26,8	65,5
010 25 Helmintózy	-	126,7	110,3	95,2
010 26 Zavšivení, akarióza a jiná napadení	11,0	14,0	11,2	14,0
010 27 Následky infekčních a parazitárních nemocí	50,0	15,6	28,0	54,6
010 I. Některé infekční a parazitární nemoci	11,9	14,9	15,6	20,0
020 01 Zhoubné novotvary (ZN) rtu, dutiny ústní a hltanu	25,0	43,4	45,5	102,3
020 02 ZN žaludku	-	-	131,5	52,1
020 03 ZN tlustého střeva	-	-	293,5	238,1
020 04 ZN rektosigm. sp., rekta, řiti, řitního kanálu	-	-	258,5	107,8
020 05 Ostatní ZN trávicího ústrojí	-	69,8	223,2	185,3
020 06 ZN hrtanu	-	-	32,0	-

**7. Průměrné trvání 1 případu pracovní neschopnosti (ve dnech)
podle věkových skupin a skupin diagnóz**

Věková skupina							Celkem	Skupiny diagnóz	
35-39	40-44	45-49	50-54	55-59	60-64	65+			
11,9	11,2	12,1	15,7	15,9	14,4	10,6	11,1	01	010
13,2	13,6	14,3	16,3	21,2	17,4	21,2	12,7	02	010
202,3	211,1	221,9	201,2	274,3	212,6	27,0	202,7	03	010
91,8	24,0	116,3	56,3	142,7	100,2	73,0	87,2	04	010
44,0	71,2	25,9	54,2	54,4	50,5	25,7	49,6	05	010
25,8	13,0	137,7	16,0	395,0	-	-	40,2	06	010
36,5	37,7	37,6	43,5	44,2	48,9	29,3	39,7	07	010
18,2	18,8	76,6	143,0	42,3	128,3	59,0	46,3	08	010
10,0	51,9	29,0	5,7	89,2	46,0	-	51,8	09	010
22,5	45,2	48,2	89,2	32,8	14,0	35,0	29,2	10	010
66,2	63,1	86,5	97,3	111,3	73,1	34,4	75,8	11	010
99,7	88,9	90,1	121,1	112,9	96,5	63,3	93,9	12	010
77,8	53,2	127,9	117,8	86,6	188,5	94,0	83,9	13	010
25,7	12,2	10,0	20,3	7,0	67,0	-	17,3	14	010
18,5	18,2	18,3	32,9	19,6	94,8	22,0	18,3	15	010
24,0	20,4	27,2	29,1	33,0	33,1	29,5	25,8	16	010
20,9	26,4	25,8	22,6	32,5	27,7	66,9	21,8	17	010
101,9	109,3	99,4	154,9	111,1	100,9	53,5	106,6	18	010
12,7	-	17,0	63,0	28,5	323,0	-	79,0	19	010
42,1	60,6	29,1	18,1	22,0	-	20,0	23,9	20	010
45,0	52,1	35,3	77,4	48,1	69,7	-	43,7	21	010
13,1	13,5	14,9	18,3	17,9	14,2	21,3	13,1	22	010
39,2	35,6	32,5	54,5	64,6	44,0	38,0	39,0	23	010
103,3	35,4	109,4	57,2	28,0	-	-	52,8	24	010
-	89,3	92,3	-	128,0	20,0	-	104,4	25	010
19,4	47,6	29,3	14,2	22,4	12,7	-	20,7	26	010
44,8	62,7	32,2	54,4	44,8	36,7	34,4	41,0	27	010
22,3	24,8	27,7	35,7	37,9	36,3	27,7	23,2		010
184,0	186,8	207,2	204,9	217,4	176,7	76,3	194,1	01	020
197,6	165,1	205,4	178,3	220,0	191,7	84,4	184,1	02	020
205,8	193,0	209,4	208,7	232,6	174,1	70,6	194,5	03	020
267,1	219,4	228,4	224,6	223,8	179,6	80,2	206,5	04	020
189,1	186,3	205,7	195,5	192,3	160,7	63,2	175,3	05	020
-	351,0	185,6	202,0	261,9	181,4	50,3	220,6	06	020

7. Průměrné trvání 1 případu pracovní neschopnosti (ve dnech) podle věkových skupin a skupin diagnóz

Skupiny diagnóz	Věková skupina			
	-19	20-24	25-29	30-34
020 07 ZN průdušnice, průdušky a plíce	-	227,0	240,0	230,3
020 08 Ostatní ZN dýchací soustavy	-	-	102,8	77,2
020 09 ZN kosti a kloubní chrupavky	-	106,8	125,8	163,9
020 10 Zhoubný melanom kůže	-	21,3	75,1	99,5
020 11 Jiné ZN kůže	65,0	10,7	53,3	84,4
020 12 ZN prsu	-	185,0	218,7	195,0
020 13 ZN děložního hrdla	-	55,2	110,0	149,6
020 14 Ostatní ZN ženských pohlavních orgánů	-	150,0	124,4	155,9
020 15 ZN prostaty	-	-	280,0	-
020 16 Ostatní ZN mužských pohlavních orgánů	92,0	241,8	166,5	151,7
020 17 Leukémie	-	221,0	237,4	257,6
020 18 Ostatní zhoubné novotvary	38,3	169,0	157,3	161,6
020 19 Novotvary in situ	44,0	20,4	26,2	57,5
020 20 Nezhoubné novotvary	32,3	36,3	39,6	43,9
020 21 Novotvary nejistého a neznámého chování	19,0	65,6	71,1	70,9
020 II. Novotvary	34,7	59,6	71,3	83,1
030 01 Anémie z nedostatku železa	30,0	38,7	45,4	53,7
030 02 Ostatní anémie	14,0	111,8	33,1	35,6
030 03 Vady koagulace, purpura aj. n. krve a krvetvor. org.	3,5	72,7	70,6	111,3
030 04 Některé poruchy mechanismu imunity	12,5	166,3	93,4	108,1
030 III. Nemoci krve, krvetvorných orgánů a ... imunity	18,0	73,8	62,2	75,1
040 01 Poruchy štítné žlázy	60,7	64,7	60,4	71,6
040 02 Diabetes mellitus závislý na inzulinu	41,8	58,7	59,5	60,4
040 03 Ostatní diabetes mellitus	32,3	42,9	64,2	55,3
040 04 Podvýživa	-	17,0	67,7	171,5
040 05 Obezita	16,0	35,1	56,8	46,5
040 06 Poruchy metabolismu lipoproteinů a jiné lipidémie	-	20,0	57,0	66,2
040 07 Ostatní nem.endokrinní, výživy a přeměny látek	25,8	40,5	38,6	48,7
040 IV. Nemoci endokrinní, výživy a přeměny látek	38,3	56,4	57,6	63,7
050 01 Poruchy duševní, por. chování způsob. užív. alkoholu	47,8	56,7	68,1	80,8
050 02 Por. duševní, por. chov. zp. užív. jiných psychoakt. látek	85,2	101,5	93,0	100,7
050 03 Schizofrenie, por. schizotypální a poruchy s bludy	161,3	124,4	110,0	96,3
050 04 Afektivní poruchy	46,7	76,6	69,2	94,1
050 05 Neurotické, stresové a somatoformní poruchy	46,1	48,7	58,5	68,0

7. Průměrné trvání 1 případu pracovní neschopnosti (ve dnech) podle věkových skupin a skupin diagnóz

Věková skupina							Celkem	Skupiny diagnóz	
35–39	40–44	45–49	50–54	55–59	60–64	65+			
187,3	208,3	220,4	185,2	199,7	176,0	71,7	179,7	07	020
97,4	228,7	194,6	156,0	170,3	184,7	62,8	157,7	08	020
249,7	136,1	119,0	207,5	142,1	305,0	78,0	163,3	09	020
111,7	100,1	137,0	113,6	142,2	110,7	58,2	116,2	10	020
105,2	71,6	73,7	66,5	80,7	67,2	30,7	71,3	11	020
199,2	212,3	203,4	222,3	207,0	89,4	62,4	196,7	12	020
187,9	198,4	219,6	209,7	172,3	115,0	52,0	186,1	13	020
184,3	234,0	202,2	201,2	196,8	98,0	58,4	190,1	14	020
221,8	188,5	132,5	149,1	166,7	151,1	64,8	145,5	15	020
180,5	197,4	177,2	151,0	161,6	187,9	94,5	173,2	16	020
186,8	209,0	213,8	256,3	216,1	202,5	88,7	213,4	17	020
156,4	157,1	153,5	166,8	171,3	126,0	60,5	152,3	18	020
52,0	62,2	77,6	94,5	131,5	91,6	83,5	71,1	19	020
53,4	58,7	59,4	66,3	74,9	67,0	37,9	58,2	20	020
75,7	94,9	96,8	114,9	139,4	107,9	56,8	101,5	21	020
95,6	101,1	107,6	136,4	163,6	135,4	62,9	119,2		020
64,3	80,2	83,9	79,4	81,7	83,5	59,1	71,3	01	030
75,2	92,9	100,5	68,1	141,5	79,3	63,1	89,1	02	030
120,5	115,6	103,5	113,6	151,0	101,2	58,3	106,9	03	030
105,1	162,6	107,4	139,3	146,4	124,8	100,5	127,7	04	030
83,4	102,1	93,6	96,4	128,8	90,3	63,1	91,9		030
82,3	81,7	77,9	88,3	98,8	64,5	45,9	80,8	01	040
89,3	85,5	97,6	121,0	127,6	115,3	57,4	97,2	02	040
48,9	65,4	76,1	74,5	87,3	95,1	44,2	75,7	03	040
132,3	48,7	83,5	131,0	205,5	48,5	-	92,1	04	040
40,9	42,6	63,5	92,2	80,4	142,5	21,5	60,7	05	040
102,8	95,2	50,2	44,7	41,6	61,7	20,7	58,4	06	040
65,3	60,8	72,9	83,2	69,8	68,2	50,3	62,6	07	040
73,1	75,3	79,6	89,2	97,5	91,6	47,2	80,4		040
73,9	72,0	74,1	76,6	87,5	82,3	39,5	75,4	01	050
82,8	97,8	96,8	74,3	147,3	140,3	16,0	98,0	02	050
98,0	108,5	102,2	111,5	117,0	109,9	1,0	106,3	03	050
98,4	105,5	119,9	133,1	152,5	125,5	69,1	112,7	04	050
72,7	77,4	82,9	96,5	112,0	95,6	39,7	78,4	05	050

7. Průměrné trvání 1 případu pracovní neschopnosti (ve dnech) podle věkových skupin a skupin diagnóz

Skupiny diagnóz		Věková skupina				
		-19	20-24	25-29	30-34	
050	06	Mentální retardace	10,5	119,0	68,6	56,7
050	07	Poruchy psychického výv. a chov., emocí - z děts., dosp.	81,0	107,1	111,6	91,2
050	08	Ostatní duševní poruchy a poruchy chování	100,1	88,4	93,2	90,5
050		V. Poruchy duševní a poruchy chování	66,6	66,8	70,9	79,3
060	01	Zánětlivé nemoci centrální nervové soustavy (CNS)	198,5	62,5	81,9	119,1
060	02	Parkinsonova nemoc	-	32,0	225,0	168,0
060	03	Demyelinizující nemoci CNS	129,3	65,5	85,3	96,3
060	04	Epilepsie	70,1	60,7	58,7	62,0
060	05	Migréna a jiné syndromy bolesti hlavy	24,8	25,6	29,0	42,0
060	06	Myasthenia gravis a jiné myopatie	-	80,0	124,0	141,5
060	07	Mozková obrna a jiné syndromy ochrnutí	74,4	82,2	64,4	72,8
060	08	Ostatní nemoci nervové soustavy	41,1	55,0	71,7	77,9
060		VI. Nemoci nervové soustavy	45,3	46,7	59,2	71,7
070	01	Záněty očního víčka a onemocnění spojivky	13,8	12,3	15,3	16,6
070	02	Glaukom	79,0	17,7	31,3	55,3
070	03	Slepot a slabozrakost	-	20,3	103,6	19,5
070	04	Ostatní nemoci oka a očních adnex	18,8	30,7	34,8	49,4
070		VII. Nemoci oka a očních adnex	15,9	19,7	26,2	35,3
080	01	Zánět střed. ucha, brad. výb., zán. aj. on. Eustach. trub.	15,7	18,3	17,5	24,7
080	02	Jiná onem. středního ucha a bradavkového výběžku	28,0	24,9	39,6	38,9
080	03	Nedoslýchavost, ztráta sluchu	10,0	36,3	22,5	25,4
080	04	Ostatní nemoci ucha	11,3	16,9	19,6	25,8
080		VIII. Nemoci ucha a bradavkového výběžku	14,1	18,8	19,6	25,8
090	01	Akutní revmatická horečka	-	44,8	138,8	35,0
090	02	Chronické revmatické choroby srdeční	-	64,6	79,1	89,6
090	03	Esenciální (primární) hypertenze	28,9	37,0	50,1	56,2
090	04	Jiná hypertenzní onemocnění	8,8	36,9	50,5	43,8
090	05	Akutní a pokračující infarkt myokardu	-	40,8	79,7	104,2
090	06	Ostatní ischemické nemoci srdeční	21,2	36,0	56,5	59,7
090	07	Plicní embolie	-	53,1	81,0	87,7
090	08	Jiné formy srdečních onemocnění	33,8	45,1	50,4	64,0
090	09	Cévní nemoci mozku	37,0	104,6	91,2	125,1
090	10	Ateroskleróza	-	14,3	63,8	69,4

7. Průměrné trvání 1 případu pracovní neschopnosti (ve dnech) podle věkových skupin a skupin diagnóz

Věková skupina							Celkem	Skupiny diagnóz	
35–39	40–44	45–49	50–54	55–59	60–64	65+			
147,8	159,9	51,8	109,7	259,7	33,0	-	108,1	06	050
85,3	95,0	90,5	115,8	82,0	103,3	19,5	95,3	07	050
96,5	94,2	121,2	131,0	147,0	143,7	71,3	105,6	08	050
81,2	86,1	93,4	106,6	124,3	108,1	49,6	89,5		050
115,3	159,3	157,0	159,5	160,7	260,6	65,7	133,6	01	060
72,0	120,9	145,1	213,5	166,7	274,1	55,7	179,2	02	060
99,2	109,6	112,5	99,5	131,5	88,5	-	100,7	03	060
79,5	71,8	78,4	97,9	118,6	122,0	85,2	77,4	04	060
34,6	38,9	38,8	46,8	55,5	94,5	35,0	37,3	05	060
134,4	76,5	120,8	135,6	142,1	147,3	22,5	123,5	06	060
67,2	82,8	73,4	89,3	117,2	111,1	29,4	80,4	07	060
92,6	87,2	93,6	99,3	108,1	93,3	45,3	92,6	08	060
82,0	82,0	88,4	96,5	108,0	99,1	46,0	85,0		060
15,7	21,4	23,8	21,8	35,6	23,8	13,3	19,1	01	070
15,0	51,1	44,1	52,6	55,4	64,6	38,5	47,8	02	070
56,1	55,0	90,0	108,5	84,1	206,2	-	77,8	03	070
45,7	56,4	61,1	63,3	67,9	60,5	37,3	54,8	04	070
31,6	42,2	49,4	52,0	61,2	58,0	35,3	42,6		070
22,3	27,3	31,9	38,1	31,2	34,6	28,0	25,5	01	080
37,7	38,0	33,0	44,5	77,5	47,0	-	41,4	02	080
41,5	33,3	35,3	45,0	39,6	31,5	43,4	36,6	03	080
28,5	32,1	34,9	43,9	49,1	57,0	31,4	32,8	04	080
27,6	30,6	33,9	42,3	42,4	44,7	33,4	30,6		080
26,0	185,9	73,8	146,8	133,8	171,5	24,0	106,2	01	090
92,1	145,7	145,6	153,8	207,9	168,7	64,1	141,1	02	090
52,8	59,6	64,0	69,2	83,5	84,2	39,3	68,1	03	090
56,6	58,2	69,2	75,5	86,1	89,2	54,7	71,9	04	090
116,3	145,9	163,1	156,6	170,4	153,3	63,3	154,1	05	090
98,7	104,9	122,7	131,0	142,6	133,3	55,9	125,0	06	090
99,2	102,3	112,8	137,5	116,8	120,8	49,8	108,7	07	090
71,9	69,0	105,5	108,0	116,1	108,7	47,3	92,8	08	090
123,8	132,7	150,2	167,1	170,3	150,9	67,3	148,8	09	090
88,0	100,7	122,5	127,6	131,8	125,1	49,7	120,0	10	090

7. Průměrné trvání 1 případu pracovní neschopnosti (ve dnech) podle věkových skupin a skupin diagnóz

Skupiny diagnóz		Věková skupina				
		-19	20-24	25-29	30-34	
090	11	Jiné nemoci tepen, tepének, vlásečnic	3,0	68,1	81,4	81,9
090	12	Zánět žil, trombóza vrátnice a jiná žilní embolie	81,1	56,3	55,6	63,5
090	13	Žilní městky dolních končetin	19,4	38,3	48,6	46,7
090	14	Hemoroidy	37,1	22,2	26,4	31,8
090	15	Jiné nemoci žil, mizních cév a mizních uzlin NJ	48,3	32,5	36,5	43,7
090	16	Jiné nemoci oběhové soustavy	12,2	24,7	16,9	40,9
090		IX. Nemoci oběhové soustavy	33,3	38,3	47,3	54,3
100	01	Akutní zánět mandlí	12,7	13,4	13,4	14,9
100	02	Jiné akutní infekce horních cest dýchacích	11,5	12,5	13,0	14,8
100	03	Chřipka	10,2	11,1	11,6	13,0
100	04	Záněty plic	22,4	26,4	29,0	31,8
100	05	Jiné akutní infekce dolní části dýchacího ústrojí	16,2	16,4	17,2	19,1
100	06	Bronchitis, emfysema aj. chr. obstruktivní plicní nem.	19,3	21,8	23,0	29,4
100	07	Astma, astmatický stav	23,1	32,3	39,4	48,4
100	08	Ostatní nemoci dýchací soustavy	22,3	27,4	27,1	28,9
100		X. Nemoci dýchací soustavy	12,1	13,2	13,8	15,9
110	01	Nemoci ústní dutiny, slinných žláz a čelistí	10,3	11,4	11,0	11,5
110	02	Žaludeční a dvanáct. vřed, peptický vřed neurč. lok.	29,5	29,4	40,9	47,1
110	03	Zánět žaludku a dvanáctníku	12,8	15,5	19,4	28,0
110	04	Jiné nemoci jícnu, žaludku a dvanáctníku	11,7	14,8	16,8	22,7
110	05	Nemoci appendixu	30,8	34,7	32,3	36,2
110	06	Kýly	54,6	45,7	44,3	48,4
110	07	Neinfekční zánět tenkého a tlustého střeva	12,9	16,9	20,1	26,0
110	08	Jiné nemoci střev a nemoci pobříšnice	13,5	20,2	22,7	29,2
110	09	Alkoholické onemocnění jater	-	22,6	53,3	111,1
110	10	Ostatní nemoci jater	57,8	39,3	61,6	69,7
110	11	Žlučové kameny	35,3	37,9	37,9	40,2
110	12	Jiné nemoci žlučníku a žlučových cest	46,6	35,4	26,3	43,9
110	13	Akutní zánět slinivky břišní a jiné nemoci slin. břišní	17,0	22,8	43,9	59,6
110	14	Jiné nemoci trávicí soustavy	17,5	24,8	25,5	35,7
110		XI. Nemoci trávicí soustavy	14,9	18,2	21,4	29,2
120	01	Infekce kůže a podkožního vaziva	21,2	22,4	24,9	24,8
120	02	Dermatitida a ekzém	18,6	29,4	37,3	38,8
120	03	Psoriáza - lupénka	36,2	46,5	55,2	57,3

7. Průměrné trvání 1 případu pracovní neschopnosti (ve dnech) podle věkových skupin a skupin diagnóz

Věková skupina							Celkem	Skupiny diagnóz	
35-39	40-44	45-49	50-54	55-59	60-64	65+			
73,9	68,4	105,6	107,9	132,6	145,3	52,8	106,5	11	090
69,1	70,1	70,8	80,0	84,7	84,8	39,2	72,9	12	090
54,2	52,2	61,8	66,6	82,3	69,9	44,6	61,5	13	090
35,9	43,1	43,5	50,5	58,1	60,5	38,8	41,6	14	090
66,9	52,8	66,0	86,5	91,1	106,7	32,5	62,2	15	090
31,8	30,0	42,7	69,9	92,9	74,1	76,4	42,4	16	090
60,3	66,7	80,3	93,0	110,5	111,3	50,8	84,9		090
15,0	16,1	17,3	19,2	19,8	16,7	16,7	15,0	01	100
15,5	15,9	17,4	18,9	20,6	18,3	16,1	15,4	02	100
14,1	14,3	14,9	16,4	18,3	17,3	15,4	13,7	03	100
34,8	37,9	44,5	50,3	52,0	49,9	40,7	41,1	04	100
20,1	22,1	23,9	24,9	27,6	25,7	21,5	21,5	05	100
31,7	39,1	41,9	53,8	65,7	64,1	31,8	44,0	06	100
53,8	53,8	56,3	70,9	76,7	63,0	38,6	55,3	07	100
32,2	36,7	42,1	42,5	48,7	45,7	38,0	35,2	08	100
17,0	18,0	20,0	22,5	25,8	24,5	20,2	17,4		100
14,1	14,7	16,0	19,4	19,7	24,7	15,6	14,0	01	110
53,9	50,8	57,5	61,5	70,8	82,4	45,8	53,8	02	110
27,1	33,2	36,7	39,2	48,6	52,1	27,7	27,6	03	110
26,3	28,5	32,0	40,2	45,8	45,7	26,0	25,3	04	110
42,0	38,1	44,8	44,6	49,8	42,6	38,8	38,1	05	110
48,9	55,0	58,6	62,2	63,7	59,8	40,0	55,9	06	110
31,5	30,7	36,6	33,6	39,5	43,0	19,2	26,5	07	110
33,3	43,9	44,0	59,4	62,3	62,4	49,6	39,8	08	110
90,0	122,8	122,4	116,3	118,1	100,4	49,5	110,5	09	110
82,5	85,2	106,4	103,8	112,0	97,2	37,7	89,5	10	110
43,1	44,3	49,1	54,1	57,3	50,5	37,6	48,1	11	110
47,3	57,2	50,3	59,2	71,5	49,0	48,8	53,5	12	110
72,8	73,2	81,9	86,7	87,4	100,9	45,1	76,3	13	110
45,6	47,0	56,8	63,6	77,8	72,3	67,6	49,0	14	110
34,4	38,1	44,2	50,6	56,8	56,3	36,7	35,5		110
28,5	32,6	34,7	43,6	54,0	51,4	31,8	32,6	01	120
39,0	37,6	46,8	53,2	59,1	43,7	28,9	41,8	02	120
60,2	54,1	56,1	68,1	67,5	54,5	28,1	58,9	03	120

7. Průměrné trvání 1 případu pracovní neschopnosti (ve dnech) podle věkových skupin a skupin diagnóz

Skupiny diagnóz		Věková skupina				
		-19	20-24	25-29	30-34	
120	04	Ostatní nemoci kůže a podkožního vaziva	14,3	24,3	27,2	29,8
120		XII. Nemoci kůže a podkožního vaziva	19,3	25,2	29,5	31,0
130	01	Zánětlivé polyartropatie	50,2	59,1	51,0	57,3
130	02	Artrózy	70,8	57,4	66,4	77,1
130	03	Systémová onemocnění pojivové tkáně	85,8	31,3	87,2	69,0
130	04	Onemocnění krčních aj. meziobratlových plotének	36,2	41,2	55,1	70,3
130	05	Jiné dorzopatie, spondylopatie	37,6	41,3	46,8	55,4
130	06	Onemocnění měkké tkáně	30,2	39,0	46,2	56,0
130	07	Ostatní nemoci svalové a kosterní soustavy	49,6	62,8	61,4	66,9
130		XIII. Nem.svalové a kosterní soustavy a poj. tkáně	38,3	43,7	49,3	58,0
140	01	Akutní a rychle postupující nefritický syndrom	38,5	32,5	19,6	26,6
140	02	Jiné nemoci glomerulů	25,8	32,1	94,4	41,0
140	03	Tubulo - intersticiální nemoci ledvin	34,1	23,3	25,4	31,2
140	04	Selhání ledvin	57,5	61,9	76,5	129,9
140	05	Kameny v močovém ústrojí	13,5	26,4	30,1	30,8
140	06	Zánět močového měchýře	17,7	16,5	18,2	25,1
140	07	Jiné nemoci ledvin, močodů a močové soustavy	16,8	21,7	22,1	33,4
140	08	Zbytnění prostaty	10,5	19,9	38,6	60,6
140	09	Jiné nemoci mužských pohlavních orgánů	24,8	25,7	27,2	27,1
140	10	Nemoci prsu	25,9	30,7	38,0	29,4
140	11	Zánět vejcovodů a vaječníků	33,7	31,0	35,5	45,1
140	12	Jiná zánětlivá onem. ženských pánevních orgánů	17,7	25,8	31,9	31,8
140	13	Nezánětlivá onem. ženského pohlavního ústrojí	27,4	37,4	43,5	45,5
140	14	Onem. močové a pohl. soustavy po výkonech, NJ	21,0	51,8	51,9	37,6
140		XIV. Nemoci močové a pohlavní soustavy	20,9	24,0	31,3	37,4
150	01	Mimoděložní těhotenství	63,2	50,6	38,4	36,0
150	02	Samovolný potrat	33,9	40,6	34,5	39,6
150	03	Lékařský potrat	29,7	30,7	25,1	38,5
150	04	Ostatní těhotenství končící potratem	33,7	40,6	33,7	39,0
150	05	Edém, proteinurie a hypertenzní onemocnění	92,0	122,1	121,1	115,6
150	06	Jiná onem. matky převáž. v souvislosti s těhotenstvím	122,4	131,6	117,7	117,3
150	07	Péče o matku ve vztahu k plodu	134,2	132,4	122,4	117,2
150	08	Komplikace porodu	107,9	137,0	125,6	133,7
150	09	Spontánní porod jediného dítěte	114,0	99,1	123,9	112,0
150	10	Ostatní porody	102,0	112,4	142,0	120,3

7. Průměrné trvání 1 případu pracovní neschopnosti (ve dnech) podle věkových skupin a skupin diagnóz

Věková skupina							Celkem	Skupiny diagnóz	
35-39	40-44	45-49	50-54	55-59	60-64	65+			
35,2	39,9	43,7	50,9	57,9	53,3	45,6	38,2	04	120
34,8	37,0	41,5	49,8	57,3	50,3	34,1	37,8		120
56,8	60,9	64,9	74,7	81,5	72,4	35,6	67,8	01	130
84,3	87,5	94,2	109,3	124,8	109,6	50,7	103,4	02	130
89,6	69,6	86,0	109,7	104,4	104,8	98,8	84,7	03	130
74,7	81,3	91,7	98,6	110,0	98,1	43,9	85,1	04	130
60,1	65,9	72,8	83,0	94,8	88,9	43,0	68,6	05	130
58,7	68,2	72,6	79,0	90,1	87,7	43,3	68,4	06	130
68,7	71,6	78,5	83,4	94,3	79,4	47,8	74,7	07	130
62,4	68,7	75,8	86,1	99,2	92,4	45,7	72,9		130
16,4	74,9	93,2	21,8	64,1	176,3	-	48,1	01	140
100,8	94,1	79,8	90,1	82,5	95,4	13,3	74,5	02	140
40,0	40,1	41,2	40,3	55,9	74,9	29,1	36,6	03	140
116,5	118,2	145,2	126,9	138,9	104,9	90,8	120,5	04	140
35,6	36,2	38,6	44,0	48,3	45,2	32,7	38,4	05	140
23,2	25,0	27,0	30,8	34,0	31,7	24,4	23,8	06	140
32,8	38,9	40,4	48,1	52,0	47,0	31,3	36,8	07	140
85,3	47,6	50,6	54,1	65,0	67,5	44,4	59,9	08	140
31,9	38,2	43,7	44,2	47,0	50,9	31,0	36,6	09	140
39,4	49,5	69,0	65,0	93,0	56,8	43,0	55,9	10	140
39,9	52,4	56,7	57,1	61,7	30,2	13,0	43,6	11	140
36,8	34,4	46,6	41,7	49,7	24,9	38,0	35,0	12	140
43,9	41,1	38,2	41,3	50,9	40,0	42,2	42,8	13	140
44,6	48,1	53,5	66,1	63,3	42,8	39,0	51,0	14	140
37,2	37,5	39,5	42,6	50,0	49,5	35,5	37,3		140
35,8	39,3	8,0	-	-	-	-	38,3	01	150
38,0	34,9	76,0	16,0	-	-	-	37,8	02	150
23,0	18,0	13,6	6,0	-	-	-	28,3	03	150
34,8	37,2	15,4	163,5	-	-	-	36,6	04	150
118,1	106,3	73,5	47,0	36,0	-	-	116,6	05	150
117,1	106,7	99,6	88,6	43,0	-	64,0	119,4	06	150
119,3	115,5	141,2	5,0	8,0	-	-	121,4	07	150
131,4	160,4	89,4	107,8	-	-	-	130,7	08	150
100,1	81,3	13,0	-	-	-	-	110,7	09	150
133,6	115,7	38,3	40,0	16,0	3,0	-	124,1	10	150

7. Průměrné trvání 1 případu pracovní neschopnosti (ve dnech) podle věkových skupin a skupin diagnóz

Skupiny diagnóz		Věková skupina				
		-19	20-24	25-29	30-34	
150	11	Komplikace spojené převážně s šestinedělím	138,5	133,5	118,4	121,3
150		XV. Těhotenství, porod a šestinedělí	99,4	114,4	102,4	100,9
170		XVII. Vrozené vady, deformace a chrom. abnorm.	61,4	57,4	71,5	89,6
180		XVIII. Příznaky, znaky a ... nálezy nezařazené jinde	20,7	29,6	36,8	44,0
190	01	Zlomenina kostí lebky a obličeje	22,9	39,3	37,8	40,7
190	02	Zlomenina krku, hrudníku a páneve	68,2	95,4	83,5	88,1
190	03	Zlomenina kosti stehenní	93,7	200,8	183,2	198,4
190	04	Zlomenina jiných částí končetin	52,2	61,0	66,2	75,1
190	05	Zlomeniny postihující více částí těla	139,0	207,0	135,7	268,0
190	06	Vymknutí, podvrtnutí a natažení kloubů, vazů	30,2	37,0	43,0	50,1
190	07	Poranění oka a očnice	22,3	31,4	24,8	27,2
190	08	Nitrolební poranění	30,2	33,9	37,2	45,4
190	09	Poranění jiných vnitřních orgánů	84,6	65,9	68,6	72,7
190	10	Drtivé poranění, traumatické amputace	61,2	76,2	79,9	87,9
190	11	Jiná poranění určitých, NS a více částí těla	21,9	27,8	32,5	38,5
190	12	Účinky cizího tělesa vniklého přiroz. otvorem těla	12,4	10,8	12,1	9,8
190	13	Popáleniny a poleptání	19,1	26,6	31,2	30,2
190	14	Otrava léky, léčivy, návykovými a biolog. látkami	4,4	54,0	16,6	24,5
190	15	Toxické účinky látek ze zdrojů převáž. mimo lékař.	7,5	16,0	23,0	17,7
190	16	Syndromy týrání	-	-	13,0	87,0
190	17	Omrzliny a jiné NS účinky vnějších příčin	15,0	12,6	14,6	29,3
190	18	Některé časné kompl. úrazů a kompl. zdr. péče NJ	21,3	29,0	47,2	45,2
190	19	Následky poranění, otravy aj. násl. vněj. příčin	29,7	84,0	63,5	72,4
190		XIX. Poranění, otravy a ...následky vnějších příčin	28,8	37,3	43,3	50,3
210	01	Celková prohlídka, vyš. osob bez obtíží n. uved. dg.	51,3	22,3	46,7	51,3
210	02	Vyšetření a návštěva pro administrativní účely	8,0	14,2	27,5	60,1
210	03	Jiná pozorování, prohlídky a vyšetření	45,7	46,1	41,3	49,4
210	04	Osoby s potenciálně ohrož. zdravím ... přenos. nem.	63,5	40,6	51,9	70,5
210	05	Osoby se zdravot. sl. - okol. související s reprodukcí	131,6	136,8	125,3	124,6
210	06	Osoby se zdravot. sl. - urč. výkonů a zdravotní péče	41,1	49,2	53,7	48,4
210	07	Jiné faktory ovlivňující zdravotní stav	46,3	33,1	18,9	13,4
210	08	Pacient s transplantovaným orgánem a tkání	-	39,4	73,5	56,9
210	09	Pacient se srdečním a cév. implantátem a transpl.	-	-	38,0	83,3
210		XXI. Faktory ovl. zdravot. stav a kont. se zdravot. sl.	111,8	124,0	114,0	103,3
Celkem			21,8	28,7	36,3	43,2

7. Průměrné trvání 1 případu pracovní neschopnosti (ve dnech) podle věkových skupin a skupin diagnóz

Věková skupina							Celkem	Skupiny diagnóz	
35-39	40-44	45-49	50-54	55-59	60-64	65+			
106,6	88,6	58,3	165,0	147,5	-	-	119,0	11	150
94,1	73,2	67,4	89,6	59,1	3,0	64,0	101,5		150
60,6	77,4	90,1	81,6	93,4	91,2	18,0	76,4		170
44,3	47,0	51,6	57,3	68,4	64,5	38,7	46,6		180
42,4	53,5	62,5	60,5	65,9	57,4	45,3	47,2	01	190
89,3	83,0	84,6	91,2	99,3	92,3	71,1	89,2	02	190
171,9	193,0	211,9	183,9	198,8	174,6	104,5	184,0	03	190
79,5	88,7	94,7	101,6	105,5	102,1	66,7	84,6	04	190
203,7	232,6	226,8	215,0	242,9	59,0	188,7	213,3	05	190
53,3	54,7	57,1	63,0	68,0	72,8	44,0	51,1	06	190
39,7	31,3	39,6	33,8	69,6	62,8	37,1	35,1	07	190
57,8	57,1	66,2	77,9	85,5	80,9	57,4	53,9	08	190
85,4	108,6	81,0	97,0	125,8	106,9	46,3	86,1	09	190
106,4	107,9	100,4	99,2	113,0	108,6	156,0	97,8	10	190
42,5	44,5	48,5	52,5	58,5	61,7	41,0	41,5	11	190
11,3	12,2	15,6	13,2	17,7	17,1	9,5	12,4	12	190
31,5	36,5	37,3	45,3	50,6	50,0	26,8	35,0	13	190
41,6	64,5	64,4	58,7	156,8	58,0	25,0	52,7	14	190
20,5	17,9	49,2	58,4	67,6	13,0	15,7	32,6	15	190
-	47,0	21,0	-	-	-	-	42,0	16	190
24,4	31,4	33,0	48,5	50,4	43,1	19,0	27,7	17	190
63,1	69,4	61,5	83,9	115,2	93,6	78,0	71,6	18	190
75,3	93,9	78,3	95,2	82,6	77,3	40,9	78,8	19	190
55,2	59,0	63,9	71,4	78,2	79,8	56,1	55,8		190
50,9	61,3	41,5	38,9	71,2	19,0	80,7	46,9	01	210
26,0	97,9	36,9	83,0	84,6	37,5	-	52,2	02	210
43,4	49,7	62,0	54,0	69,8	44,9	60,1	50,9	03	210
35,9	30,4	35,7	47,3	44,1	55,0	-	47,6	04	210
119,9	98,1	55,8	31,8	27,3	33,3	57,0	124,9	05	210
47,6	48,8	50,7	61,1	60,6	73,9	38,2	52,9	06	210
14,9	26,6	43,3	49,9	55,3	50,2	39,1	25,0	07	210
86,0	78,9	117,8	110,7	112,5	83,9	-	90,4	08	210
73,4	59,9	84,5	86,1	91,5	75,1	44,5	77,0	09	210
87,4	61,4	51,1	55,5	60,4	55,3	41,5	99,8		210
43,6	46,9	53,4	63,0	74,3	71,5	40,0	48,4		Celkem

8. Počet případů PN na 100 000 nemocensky pojištěných osob podle jednotlivých kapitol MKN-10 a krajů (sídla zaměstnavatele)

Kód	Kapitola MKN-10	Kraj					
		PHA	STC	JHC	PLZ	KAR	UST
010	Některé infekční a parazitární nemoci	598	977	1 218	1 080	1 515	998
020	Novotvary	358	633	647	598	1 282	646
030	Nemoci krve, krvetvorných orgánů a některé poruchy mech. imunity	21	44	40	39	52	37
040	Nemoci endokrin., výž. a přeměny látek	106	246	246	227	378	229
050	Poruchy duševní a poruchy chování	531	804	962	958	992	1 050
060	Nemoci nervové soustavy	191	521	809	452	758	634
070	Nemoci oka a očních adnex	132	233	248	286	277	253
080	Nemoci ucha a bradavkového výběžku	91	202	191	177	246	152
090	Nemoci oběhové soustavy	570	1 617	1 507	1 558	2 084	1 589
100	Nemoci dýchací soustavy	7 561	15 212	12 540	14 510	14 085	12 062
110	Nemoci trávicí soustavy	1 224	2 865	2 291	2 659	3 268	2 504
120	Nemoci kůže a podkožního vaziva	216	670	610	661	709	684
130	Nem. sval. a kost. soustavy a poj. tkáně	1 934	7 455	9 064	7 187	10 051	8 067
140	Nemoci močové a pohlavní soustavy	925	1 827	1 746	1 859	2 690	1 814
150	Těhotenství, porod a šestinedělí	317	562	546	937	489	594
170	Vrozené vady, deformace a chromozomální abnormality	8	13	12	20	23	12
180	Příznaky, znaky a abnorm. klinické a laboratorní nálezy nezařazené jinde	1 619	1 288	1 048	1 600	1 850	2 135
190	Poranění, otravy aj. násl. vnějších příčin	1 584	5 316	6 163	6 153	6 011	5 263
210	Faktory ovlivňující zdravotní stav a kontakt se zdravotnickými službami	520	1 120	1 438	1 024	1 865	1 380
Celkem		18 506	41 606	41 325	41 984	48 625	40 103

¹⁾ Včetně sídla zaměstnavatele mimo území ČR

**8. Počet případů PN na 100 000 nemocensky pojištěných osob
podle jednotlivých kapitol MKN-10 a krajů (sídla zaměstnavatele)**

Kraj								ČR ¹⁾	Kód
LIB	HRA	PAR	VYS	JHM	OLO	ZLI	MSK		
1 562	987	1 194	1 032	875	917	811	966	930	010
683	742	601	639	575	751	702	683	598	020
39	37	41	44	43	50	57	59	40	030
213	212	184	216	176	333	427	205	209	040
1 241	889	1 069	936	710	1 164	942	987	847	050
583	808	756	572	492	611	584	764	528	060
233	252	268	251	232	250	228	294	226	070
209	236	201	167	155	229	152	215	168	080
1 685	1 326	1 335	1 452	1 224	1 590	1 669	1 515	1 293	090
15 220	12 759	12 257	13 374	11 528	12 354	10 693	10 875	11 498	100
2 891	2 423	2 341	2 234	2 309	2 375	2 150	2 637	2 218	110
715	640	657	728	554	755	652	640	553	120
9 499	7 805	8 138	7 855	6 568	9 702	9 533	9 400	6 816	130
2 190	1 949	1 602	1 575	1 449	1 646	1 341	1 402	1 514	140
373	782	848	638	426	907	691	681	565	150
15	18	13	11	15	14	17	9	12	170
1 884	1 063	697	1 192	1 064	833	692	1 029	1 306	180
6 155	5 726	5 509	6 109	4 292	5 317	5 306	4 986	4 505	190
1 676	1 377	1 026	1 017	1 102	1 514	1 119	926	1 048	210
47 065	40 032	38 736	40 042	33 788	41 312	37 764	38 274	34 875	Celkem

**9. Průměrné trvání 1 případu pracovní neschopnosti (ve dnech)
podle jednotlivých kapitol MKN-10 a krajů (sídla zaměstnavatele)**

Kód	Kapitola MKN-10	Kraj					
		PHA	STC	JHC	PLZ	KAR	UST
010	Některé infekční a parazitární nemoci	20,3	22,5	24,3	19,8	16,9	24,0
020	Novotvary	100,2	115,9	131,6	109,2	84,4	123,9
030	Nemoci krve, krvetvorných orgánů a některé poruchy mech. imunity	80,0	81,2	95,0	91,0	81,5	96,0
040	Nemoci endokrin., výž. a přeměny látek	63,8	80,6	89,3	80,2	64,8	87,9
050	Poruchy duševní a poruchy chování	85,4	88,7	99,7	87,1	92,8	87,9
060	Nemoci nervové soustavy	59,2	86,4	79,6	84,7	76,2	82,6
070	Nemoci oka a očních adnex	34,4	40,6	42,1	39,3	42,2	42,8
080	Nemoci ucha a bradavkového výběžku	24,3	26,2	31,9	32,5	26,7	32,8
090	Nemoci oběhové soustavy	67,4	80,6	85,3	80,0	77,2	84,7
100	Nemoci dýchací soustavy	14,7	16,4	16,9	17,6	15,3	16,9
110	Nemoci trávicí soustavy	27,8	31,8	36,4	33,2	33,6	36,2
120	Nemoci kůže a podkožního vaziva	27,7	30,9	37,2	33,4	39,7	40,5
130	Nem. sval. a kost. soustavy a poj. tkáně	59,6	68,7	70,0	66,7	60,6	73,7
140	Nemoci močové a pohlavní soustavy	33,3	33,5	39,1	35,3	32,5	37,9
150	Těhotenství, porod a šestinedělí	80,5	85,6	99,0	111,2	78,6	99,6
170	Vrozené vady, deformace a chromozomální abnormality	58,4	68,2	61,0	99,3	48,0	84,8
180	Příznaky, znaky a abnorm. klinické a laboratorní nálezy nezařazené jinde	39,7	40,9	47,1	40,4	49,7	53,3
190	Poranění, otravy aj. násl. vnějších příčin	51,4	50,4	55,4	53,3	48,2	54,6
210	Faktory ovlivňující zdravotní stav a kontakt se zdravotnickými službami	89,1	95,2	115,1	99,6	95,5	97,1
Celkem		36,4	43,0	50,3	44,8	44,0	50,0

¹⁾ Včetně sídla zaměstnavatele mimo území ČR

**9. Průměrné trvání 1 případu pracovní neschopnosti (ve dnech)
podle jednotlivých kapitol MKN-10 a krajů (sídla zaměstnavatele)**

Kraj								ČR ¹⁾	Kód
LIB	HRA	PAR	VYS	JHM	OLO	ZLI	MSK		
19,9	23,2	22,5	24,1	28,3	25,6	24,3	25,9	23,2	010
127,0	113,1	126,0	130,5	127,3	136,0	128,3	126,2	119,2	020
106,4	89,2	106,7	97,1	94,8	83,9	97,7	97,9	91,9	030
107,6	85,6	89,9	88,0	92,8	67,9	64,1	90,5	80,4	040
83,7	87,5	95,4	86,9	99,3	88,7	90,4	85,1	89,5	050
99,6	74,7	84,5	94,9	94,7	87,6	104,3	88,0	85,0	060
51,3	45,3	43,6	46,2	44,2	44,4	51,6	43,1	42,6	070
33,8	27,1	31,2	31,4	32,5	34,0	36,6	34,0	30,6	080
96,0	85,5	80,6	80,8	90,3	90,3	94,0	94,8	84,9	090
18,9	15,6	15,7	18,2	17,9	18,0	22,0	22,2	17,4	100
37,9	32,1	32,7	37,2	38,7	39,6	46,4	40,0	35,5	110
43,7	36,8	34,9	37,7	39,0	40,1	46,4	45,4	37,8	120
75,5	68,3	69,0	73,8	75,9	81,6	85,7	77,6	72,9	130
39,9	36,4	31,7	39,6	39,4	41,9	41,8	42,7	37,3	140
89,6	116,3	111,0	106,7	96,7	119,3	114,3	106,8	101,5	150
77,6	70,1	96,4	59,4	61,8	115,9	112,0	81,7	76,4	170
49,2	42,4	44,1	55,5	54,0	58,3	50,2	54,5	46,6	180
56,9	55,7	53,1	54,1	58,9	58,5	61,5	63,0	55,8	190
118,9	105,8	95,9	94,8	105,4	91,1	96,1	100,6	99,8	210
50,9	47,6	47,4	48,9	50,4	55,3	59,6	56,2	48,4	Celkem

**10. Počet případů PN na 100 000 nemocensky pojištěných osob
podle jednotlivých kapitol MKN-10 a hlavních tříd
klasifikace zaměstnání (KZAM)**

Kód	Kapitola MKN-10	Hlavní třída KZAM			
		vedoucí pracovníci	duševní pracovníci	tech., zdrav., ped. prac.	nižší administr. prac.
010	Některé infekční a parazitární nemoci	442	161	672	1 309
020	Novotvary	633	115	451	1 096
030	Nemoci krve, krvetvorných orgánů a některé poruchy mech. imunity	24	4	26	68
040	Nemoci endokrin., výž. a přeměny látek	180	40	139	330
050	Poruchy duševní a poruchy chování	567	129	513	1 329
060	Nemoci nervové soustavy	358	58	295	702
070	Nemoci oka a očních adnex	128	36	141	304
080	Nemoci ucha a bradavkového výběžku	99	26	114	234
090	Nemoci oběhové soustavy	1 175	157	687	1 324
100	Nemoci dýchací soustavy	5 472	2 193	8 817	18 997
110	Nemoci trávicí soustavy	1 367	329	1 359	2 968
120	Nemoci kůže a podkožního vaziva	268	48	240	491
130	Nem. sval. a kost. soustavy a poj. tkáně	4 723	557	2 648	6 189
140	Nemoci močové a pohlavní soustavy	903	258	1 154	3 162
150	Těhotenství, porod a šestinedělí	321	109	512	1 467
170	Vrozené vady, deformace a chromozomální abnormality	13	3	10	23
180	Příznaky, znaky a abnorm. klinické a laboratorní nálezy nezařazené jinde	843	195	756	1 876
190	Poranění, otravy aj. násl. vnějších příčin	3 400	405	1 850	3 275
210	Faktory ovlivňující zdravotní stav a kontakt se zdravotnickými službami	656	209	941	2 538
Celkem		21 568	5 029	21 324	47 685

**10. Počet případů PN na 100 000 nemocensky pojištěných osob
podle jednotlivých kapitol MKN-10 a hlavních tříd
klasifikace zaměstnání (KZAM)**

služby, obchod	Hlavní třída KZAM				Celkem	Kód
	kval. dělníci v zem. a les.	řemeslníci, výrobci	obsluha strojů	pomocní pracovníci		
1 158	545	1 269	403	1 294	930	010
701	384	634	196	807	598	020
57	28	51	14	62	40	030
259	121	255	98	312	209	040
1 168	430	970	284	1 387	847	050
632	501	827	211	939	528	060
245	184	343	119	328	226	070
185	117	249	87	236	168	080
1 483	1 080	1 966	747	2 153	1 293	090
13 697	6 528	15 112	4 620	15 393	11 498	100
2 696	1 297	3 257	1 119	3 188	2 218	110
642	527	1 009	319	1 029	553	120
7 576	6 368	12 582	3 925	13 668	6 816	130
2 209	814	1 532	420	2 127	1 514	140
964	230	431	67	586	565	150
16	5	14	4	13	12	170
1 556	638	1 335	460	1 562	1 306	180
4 687	4 784	8 760	2 871	7 289	4 505	190
1 716	427	841	173	1 194	1 048	210
41 647	25 007	51 437	16 135	53 570	34 875	Celkem

**11. Průměrné trvání 1 případu pracovní neschopnosti (ve dnech)
podle jednotlivých kapitol MKN-10 a hlavních tříd
klasifikace zaměstnání (KZAM)**

Kód	Kapitola MKN-10	Hlavní třída KZAM			
		vedoucí pracovníci	duševní pracovníci	tech., zdrav., ped. prac.	nižší administr. prac.
010	Některé infekční a parazitární nemoci	38,2	16,3	18,7	19,5
020	Novotvary	122,9	93,3	99,0	104,3
030	Nemoci krve, krvetvorných orgánů a některé poruchy mech. imunity	103,7	63,6	80,8	80,9
040	Nemoci endokrin., výž. a přeměny látek	86,0	51,1	57,9	60,6
050	Poruchy duševní a poruchy chování	95,0	74,9	78,9	84,4
060	Nemoci nervové soustavy	83,5	50,1	57,4	61,4
070	Nemoci oka a očních adnex	60,0	29,8	29,5	34,6
080	Nemoci ucha a bradavkového výběžku	35,4	23,4	25,2	26,4
090	Nemoci oběhové soustavy	93,2	62,4	63,8	61,5
100	Nemoci dýchací soustavy	21,1	12,7	13,0	14,2
110	Nemoci trávicí soustavy	49,1	23,3	26,7	28,2
120	Nemoci kůže a podkožního vaziva	49,9	29,6	28,0	29,2
130	Nem. sval. a kost. soustavy a poj. tkáně	78,8	55,1	60,2	65,2
140	Nemoci močové a pohlavní soustavy	43,8	27,5	30,8	30,1
150	Těhotenství, porod a šestinedělí	89,5	76,0	96,8	85,9
170	Vrozené vady, deformace a chromozomální abnormality	77,8	34,8	56,7	50,6
180	Příznaky, znaky a abnorm. klinické a laboratorní nálezy nezařazené jinde	57,4	37,6	39,9	40,4
190	Poranění, otravy aj. násl. vnějších příčin	72,0	48,5	49,7	51,5
210	Faktory ovlivňující zdravotní stav a kontakt se zdravotnickými službami	89,9	81,7	93,3	90,2
Celkem		60,6	33,2	36,9	39,6

**11. Průměrné trvání 1 případu pracovní neschopnosti (ve dnech)
podle jednotlivých kapitol MKN-10 a hlavních tříd
klasifikace zaměstnání (KZAM)**

Hlavní třída KZAM						Celkem	Kód
služby, obchod	kval. dělníci v zem. a les.	řemeslníci, výrobci	obsluha strojů	pomocní pracovníci	neudáno		
22,5	34,7	24,5	24,8	26,5	23,5	23,2	010
113,0	134,7	138,4	146,9	126,6	123,9	119,2	020
91,3	122,1	97,1	96,8	97,4	95,2	91,9	030
76,6	85,5	93,7	94,9	97,3	86,2	80,4	040
87,1	86,4	90,6	85,7	96,8	100,0	89,5	050
84,5	113,8	98,5	97,0	98,5	79,8	85,0	060
45,7	55,5	44,8	47,1	48,8	42,3	42,6	070
30,7	34,4	34,0	28,6	35,3	29,4	30,6	080
79,4	100,0	94,4	96,0	90,1	88,0	84,9	090
17,9	23,2	19,8	19,6	21,3	17,1	17,4	100
34,1	46,9	39,0	37,6	40,9	35,6	35,5	110
34,4	40,8	39,5	39,6	45,0	37,4	37,8	120
72,4	78,5	75,1	70,0	78,8	74,4	72,9	130
36,6	49,3	42,4	42,1	43,7	39,6	37,3	140
107,3	127,8	124,3	116,9	118,2	90,5	101,5	150
96,4	101,3	92,4	51,8	120,8	67,3	76,4	170
48,7	64,8	49,7	50,2	54,6	43,6	46,6	180
53,0	60,9	54,9	57,2	56,3	60,7	55,8	190
109,0	105,9	110,9	92,9	115,6	92,8	99,8	210
48,6	59,3	52,4	51,0	55,9	47,5	48,4	Celkem

12. Rozložení počtu případů pracovní neschopnosti podle délky trvání pracovní neschopnosti (Dekrementní řád)

Dny a intervaly délky trvání PN	Počty případů PN	Počty případů trvající T dnů ze 100 000 případů PN	Počty případů trvající T dnů a déle ze 100 000 případů PN	Počty prostonaných dnů připadající na případy trvající T dnů a déle ze 100 000 dnů	Podíl případů PN s prozatím. trváním T dnů nebo delším z denního stavu 100 000 případů
t	Celkem	$L_t - L_{t+1}$	L_t	C_t	S_t
1	41 587	2 804	100 000	100 000	100 000
2	23 196	1 563	97 196	99 942	97 920
3	28 667	1 933	95 633	99 877	95 898
4	44 287	2 986	93 700	99 756	93 908
5	34 376	2 317	90 714	99 508	91 959
6	60 067	4 050	88 397	99 267	90 072
7	61 848	4 170	84 347	98 761	88 233
8	49 650	3 347	80 177	98 154	86 478
9	51 653	3 482	76 830	97 597	84 811
10	47 929	3 231	73 348	96 945	83 212
11	57 263	3 861	70 117	96 273	81 686
12	40 794	2 750	66 256	95 389	80 228
13	56 120	3 784	63 506	94 703	78 850
14	33 609	2 265	59 722	93 679	77 528
15–21	175 418	11 827	57 457	93 020	76 286
22–28	109 163	7 359	45 630	88 591	68 657
29–35	76 632	5 166	38 271	84 764	62 472
36–42	56 179	3 788	33 105	81 325	57 221
43–49	46 871	3 160	29 317	78 252	52 637
50–56	37 823	2 550	26 157	75 228	48 565
57–63	35 795	2 413	23 607	72 416	44 915
64–70	26 867	1 811	21 194	69 405	41 628
71–77	23 637	1 594	19 383	66 880	38 655
78–84	22 613	1 524	17 789	64 427	35 932
85–91	19 936	1 344	16 265	61 859	33 437
92–105	29 527	1 991	14 921	59 398	31 152
106–119	22 772	1 535	12 930	55 319	27 076
120–147	35 622	2 402	11 395	51 726	23 518
148–182	38 328	2 584	8 993	45 055	17 555
183–210	25 499	1 719	6 409	36 186	11 921
211–238	12 971	874	4 690	29 159	8 671
239–273	12 496	842	3 816	25 077	6 184
274–301	8 615	581	2 974	20 593	3 704
302–329	8 230	555	2 393	17 119	2 134
330–364	19 014	1 282	1 838	13 476	896
365+	8 247	556	556	4 222	12

13. Počet případů pracovní neschopnosti podle pohlaví a intervalu délky trvání pracovní neschopnosti (ve dnech)

Dny a intervaly délky trvání PN ve dnech	Počet případů					
	muži		ženy		celkem	
	absol.	v %	absol.	v %	absol.	v %
1	21 995	3,0	19 592	2,6	41 587	2,8
2	11 285	1,5	11 911	1,6	23 196	1,6
3	14 519	2,0	14 148	1,9	28 667	1,9
4	22 533	3,1	21 754	2,9	44 287	3,0
5	17 701	2,4	16 675	2,2	34 376	2,3
6	29 917	4,1	30 150	4,0	60 067	4,0
7	30 890	4,2	30 958	4,1	61 848	4,2
8	24 571	3,4	25 079	3,3	49 650	3,3
9	25 352	3,5	26 301	3,5	51 653	3,5
10	23 798	3,3	24 131	3,2	47 929	3,2
11	29 008	4,0	28 255	3,8	57 263	3,9
12	20 249	2,8	20 545	2,7	40 794	2,8
13	27 633	3,8	28 487	3,8	56 120	3,8
14	16 476	2,3	17 133	2,3	33 609	2,3
15	12 170	1,7	12 600	1,7	24 770	1,7
16	13 513	1,8	14 040	1,9	27 553	1,9
17	11 865	1,6	12 132	1,6	23 997	1,6
18	13 415	1,8	13 498	1,8	26 913	1,8
19	10 191	1,4	10 769	1,4	20 960	1,4
20	14 855	2,0	15 185	2,0	30 040	2,0
21	9 903	1,4	11 282	1,5	21 185	1,4
22–28	54 669	7,5	54 494	7,2	109 163	7,4
29–35	39 787	5,4	36 845	4,9	76 632	5,2
36–42	29 044	4,0	27 135	3,6	56 179	3,8
43–49	24 092	3,3	22 779	3,0	46 871	3,2
50–56	19 311	2,6	18 512	2,5	37 823	2,5
57–63	18 382	2,5	17 413	2,3	35 795	2,4
64–70	13 464	1,8	13 403	1,8	26 867	1,8
71–77	12 003	1,6	11 634	1,5	23 637	1,6
78–84	11 397	1,6	11 216	1,5	22 613	1,5
85–91	9 845	1,3	10 091	1,3	19 936	1,3
92–182	55 211	7,5	71 038	9,4	126 249	8,5
183+	42 524	5,8	52 548	7,0	95 072	6,4
Celkem	731 568	100,0	751 733	100,0	1 483 301	100,0

**14. Počet případů pracovní neschopnosti podle skupin diagnóz
a intervalu délky trvání pracovní neschopnosti (ve dnech)**

Skupiny diagnóz	Interval délky trvání PN (ve dnech)		
	1	2–7	8–14
010 01 Průjem - diarrhoea a gastroenteritida inf. původu	1 293	6 322	2 936
010 02 Jiné střevní infekční nemoci	690	3 897	2 067
010 03 TBC dýchacího ústrojí	2	-	2
010 04 Jiná TBC	-	4	6
010 05 Některé zoonotické bakteriální nemoci	4	13	26
010 06 Spála	3	2	19
010 07 Jiné bakteriální nemoci	55	197	695
010 08 Syfilis	1	5	14
010 09 Gonokoková infekce	-	6	5
010 10 Ostat. infekce přenáš.převážně sexuálním způsobem	7	61	57
010 11 Jiné nemoci spirochétové, chlamyd., rickettsiízy	29	114	210
010 12 Virová encefalitida	9	9	9
010 13 Ostatní virové infekce centrální nervové soustavy	8	7	7
010 14 Virové horeč. a vir. hemorag. horeč. přenáš.členovci	3	21	8
010 15 Plané neštovice, spalničky a zarděnky	16	106	531
010 16 Pásový opar	48	451	1 102
010 17 Ost. virové infekce charakteriz. postiž.kůže a sliznice	18	248	346
010 18 Virová hepatitida	16	20	33
010 19 Onemocnění virem lidské imunodeficiency - HIV	-	2	5
010 20 Epidemický zánět průšnic	3	27	72
010 21 Infekční mononukleóza	2	29	59
010 22 Jiné virové nemoci	207	2 104	1 786
010 23 Mykózy	5	48	96
010 24 Protozoární nemoci	-	6	7
010 25 Helmintózy	2	6	2
010 26 Zavšivení, akarióza a jiná napadení	3	66	64
010 27 Následky infekčních a parazitárních nemocí	1	9	29
010 I. Některé infekční a parazitární nemoci	2 425	13 780	10 193
020 01 Zhoubné novotvary (ZN) rtu, dutiny ústní a hltanu	13	11	16
020 02 ZN žaludku	3	-	3
020 03 ZN tlustého střeva	19	15	11
020 04 ZN rektosigm. sp., rekta, řiti, řitního kanálu	14	10	18
020 05 Ostatní ZN trávicího ústrojí	12	8	15
020 06 ZN hrtanu	1	2	4

**14. Počet případů pracovní neschopnosti podle skupin diagnóz
a intervalu délky trvání pracovní neschopnosti (ve dnech)**

Interval délky trvání PN (ve dnech)					Celkem	Skupiny diagnóz	
15-21	22-28	29-91	92-182	183+			
755	302	497	90	69	12 264	01	010
641	323	487	63	43	8 211	02	010
1	2	18	31	83	139	03	010
2	4	11	4	8	39	04	010
18	15	39	16	6	137	05	010
4	2	3	2	2	37	06	010
492	336	777	144	102	2 798	07	010
10	7	12	3	3	55	08	010
4	1	7	-	3	26	09	010
30	16	38	9	5	223	10	010
189	170	463	198	195	1 568	11	010
7	10	123	77	28	272	12	010
5	7	75	38	17	164	13	010
2	-	5	2	-	41	14	010
420	170	122	1	7	1 373	15	010
685	451	799	81	34	3 651	16	010
157	93	156	23	10	1 051	17	010
63	41	285	198	138	794	18	010
4	2	9	1	4	27	19	010
50	19	23	5	3	202	20	010
81	89	287	28	15	590	21	010
458	183	269	34	25	5 066	22	010
63	38	121	30	10	411	23	010
3	10	23	4	4	57	24	010
1	4	6	4	8	33	25	010
22	11	21	6	2	195	26	010
23	8	65	7	4	146	27	010
4 190	2 314	4 741	1 099	828	39 570		010
27	15	79	82	260	503	01	020
5	4	68	50	120	253	02	020
39	17	162	124	399	786	03	020
23	10	167	114	430	786	04	020
19	11	147	139	261	612	05	020
3	3	25	21	94	153	06	020

14. Počet případů pracovní neschopnosti podle skupin diagnóz a intervalu délky trvání pracovní neschopnosti (ve dnech)

Skupiny diagnóz	Interval délky trvání PN (ve dnech)		
	1	2–7	8–14
020 07 ZN průdušnice, průdušky a plíce	11	9	20
020 08 Ostatní ZN dýchací soustavy	2	2	6
020 09 ZN kosti a kloubní chrupavky	-	2	4
020 10 Zhoubný melanom kůže	13	25	19
020 11 Jiné ZN kůže	3	23	54
020 12 ZN prsu	30	27	71
020 13 ZN děložního hrdla	9	7	4
020 14 Ostatní ZN ženských pohlavních orgánů	6	9	9
020 15 ZN prostaty	19	7	25
020 16 Ostatní ZN mužských pohlavních orgánů	6	8	22
020 17 Leukémie	1	5	9
020 18 Ostatní zhoubné novotvary	43	138	178
020 19 Novotvary in situ	5	13	29
020 20 Nezhoubné novotvary	193	566	1 232
020 21 Novotvary nejistého a neznámého chování	25	42	84
020 II. Novotvary	428	929	1 833
030 01 Anémie z nedostatku železa	15	46	86
030 02 Ostatní anémie	10	19	31
030 03 Vady koagulace, purpura aj. n. krve a krvetvor. org.	4	34	38
030 04 Některé poruchy mechanismu imunity	3	15	25
030 III. Nemoci krve, krvetvorných orgánů a ... imunity	32	114	180
040 01 Poruchy štítné žlázy	47	86	207
040 02 Diabetes mellitus závislý na inzulínu	36	103	250
040 03 Ostatní diabetes mellitus	40	114	661
040 04 Podvýživa	-	-	3
040 05 Obezita	7	12	42
040 06 Poruchy metabolismu lipoproteinů a jiné lipidémie	2	6	10
040 07 Ostatní nem. endokrinní, výživy a přeměny látek	12	86	100
040 IV. Nemoci endokrinní, výživy a přeměny látek	144	407	1 273
050 01 Poruchy duševní, por. chování způsob. užív. alkoholu	69	226	250
050 02 Por. duševní, por. chov. zp. užív. jiných psychoakt. látek	19	80	82
050 03 Schizofrenie, por. schizotypální a poruchy s bludy	35	90	165
050 04 Afektivní poruchy	99	295	556
050 05 Neurotické, stresové a somatoformní poruchy	489	1 824	2 475

**14. Počet případů pracovní neschopnosti podle skupin diagnóz
a intervalu délky trvání pracovní neschopnosti (ve dnech)**

Interval délky trvání PN (ve dnech)					Celkem	Skupiny diagnóz	
15–21	22–28	29–91	92–182	183+			
18	17	229	163	399	866	07	020
2	4	19	13	32	80	08	020
6	3	24	14	31	84	09	020
34	29	132	43	107	402	10	020
47	26	101	34	39	327	11	020
244	105	443	244	1 297	2 461	12	020
19	13	79	78	193	402	13	020
48	18	173	123	361	747	14	020
45	34	336	160	303	929	15	020
29	14	70	80	167	396	16	020
8	6	41	46	155	271	17	020
207	141	756	395	1 122	2 980	18	020
23	23	115	26	26	260	19	020
1 099	1 011	5 549	1 036	559	11 245	20	020
85	55	286	125	179	881	21	020
2 030	1 559	9 001	3 110	6 534	25 424		020
59	60	300	103	69	738	01	030
28	20	116	46	49	319	02	030
19	16	96	44	78	329	03	030
13	17	90	68	79	310	04	030
119	113	602	261	275	1 696		030
315	267	1 587	514	373	3 396	01	040
171	135	545	253	377	1 870	02	040
261	154	624	270	336	2 460	03	040
4	2	14	2	5	30	04	040
54	43	136	27	29	350	05	040
37	3	30	17	5	110	06	040
72	53	233	70	62	688	07	040
914	657	3 169	1 153	1 187	8 904		040
175	123	918	707	184	2 652	01	050
46	50	234	168	140	819	02	050
162	168	731	435	449	2 235	03	050
469	493	2 429	1 542	1 701	7 584	04	050
1 784	1 531	6 282	3 207	2 530	20 122	05	050

14. Počet případů pracovní neschopnosti podle skupin diagnóz a intervalu délky trvání pracovní neschopnosti (ve dnech)

Skupiny diagnóz	Interval délky trvání PN (ve dnech)		
	1	2–7	8–14
050 06 Mentální retardace	-	8	6
050 07 Poruchy psychického výv. a chov., emocí - z děts., dosp.	5	15	13
050 08 Ostatní duševní poruchy a poruchy chování	67	157	171
050 V. Poruchy duševní a poruchy chování	783	2 695	3 718
060 01 Zánětlivé nemoci centrální nervové soustavy (CNS)	4	2	10
060 02 Parkinsonova nemoc	-	-	6
060 03 Demyelinizující nemoci CNS	30	70	193
060 04 Epilepsie	138	259	272
060 05 Migréna a jiné syndromy bolesti hlavy	641	729	437
060 06 Myasthenia gravis a jiné myopatie	1	8	9
060 07 Mozková obrna a jiné syndromy ochrnutí	6	17	21
060 08 Ostatní nemoci nervové soustavy	191	452	1 025
060 VI. Nemoci nervové soustavy	1 011	1 537	1 973
070 01 Záněty očního víčka a onemocnění spojivky	181	1 221	889
070 02 Glaukom	23	125	32
070 03 Slepota a slabozrakost	2	7	16
070 04 Ostatní nemoci oka a očních adnex	126	629	1 039
070 VII. Nemoci oka a očních adnex	332	1 982	1 976
080 01 Zánět střed. ucha, brad. výb., zán. aj. on. Eustach. trub.	50	524	910
080 02 Jiná onem. středního ucha a bradavkového výběžku	6	12	26
080 03 Nedoslýchavost, ztráta sluchu	17	111	293
080 04 Ostatní nemoci ucha	92	595	960
080 VIII. Nemoci ucha a bradavkového výběžku	165	1 242	2 189
090 01 Akutní revmatická horečka	-	5	9
090 02 Chronické revmatické choroby srdeční	5	12	12
090 03 Esenciální (primární) hypertenze	257	1 101	1 830
090 04 Jiná hypertenzní onemocnění	33	124	212
090 05 Akutní a pokračující infarkt myokardu	91	21	43
090 06 Ostatní ischemické nemoci srdeční	177	332	495
090 07 Plicní embolie	14	12	51
090 08 Jiné formy srdečních onemocnění	181	345	492
090 09 Cévní nemoci mozku	119	105	154
090 10 Ateroskleróza	42	62	98

**14. Počet případů pracovní neschopnosti podle skupin diagnóz
a intervalu délky trvání pracovní neschopnosti (ve dnech)**

Interval délky trvání PN (ve dnech)					Celkem	Skupiny diagnóz	
15-21	22-28	29-91	92-182	183+			
6	4	13	19	14	70	06	050
10	10	51	41	25	170	07	050
139	111	804	448	473	2 370	08	050
2 791	2 490	11 462	6 567	5 516	36 022		050
13	13	60	33	52	187	01	060
10	3	24	24	54	121	02	060
219	149	423	194	354	1 632	03	060
167	120	500	269	297	2 022	04	060
256	124	561	211	150	3 109	05	060
12	10	51	19	47	157	06	060
40	59	151	30	55	379	07	060
1 922	841	5 395	2 823	2 219	14 868	08	060
2 639	1 319	7 165	3 603	3 228	22 475		060
348	185	330	72	39	3 265	01	070
32	34	123	36	26	431	02	070
9	6	21	11	13	85	03	070
656	525	1 974	465	400	5 814	04	070
1 045	750	2 448	584	478	9 595		070
481	269	452	79	43	2 808	01	080
26	31	99	9	5	214	02	080
107	79	158	45	35	845	03	080
455	253	656	170	93	3 274	04	080
1 069	632	1 365	303	176	7 141		080
3	4	8	8	10	47	01	090
10	7	46	19	65	176	02	090
1 483	1 407	4 628	1 818	1 307	13 831	03	090
177	210	553	206	195	1 710	04	090
44	105	489	413	705	1 911	05	090
390	430	1 907	1 202	1 914	6 847	06	090
39	42	246	147	136	687	07	090
340	314	1 301	592	810	4 375	08	090
148	142	904	554	1 153	3 279	09	090
75	85	554	265	391	1 572	10	090

14. Počet případů pracovní neschopnosti podle skupin diagnóz a intervalu délky trvání pracovní neschopnosti (ve dnech)

Skupiny diagnóz			Interval délky trvání PN (ve dnech)		
			1	2–7	8–14
090	11	Jiné nemoci tepen, tepének, vlásečnic	15	24	73
090	12	Zánět žil, trombóza vrátnice a jiná žilní embolie	78	212	601
090	13	Žilní městky dolních končetin	125	366	906
090	14	Hemoroidy	102	471	781
090	15	Jiné nemoci žil, mizních cév a mizních uzlin NJ	13	71	164
090	16	Jiné nemoci oběhové soustavy	46	113	99
090		IX. Nemoci oběhové soustavy	1 298	3 376	6 020
100	01	Akutní zánět mandlí	1 298	16 605	27 184
100	02	Jiné akutní infekce horních cest dýchacích	7 519	79 721	100 763
100	03	Chřipka	2 852	29 577	31 995
100	04	Záněty plic	92	393	1 160
100	05	Jiné akutní infekce dolní části dýchacího ústrojí	921	10 260	22 340
100	06	Bronchitis, emfysema aj. chr. obstruktivní plicní nem.	116	1 008	2 228
100	07	Astma, astmatický stav	88	594	1 054
100	08	Ostatní nemoci dýchací soustavy	190	909	2 175
100		X. Nemoci dýchací soustavy	13 076	139 067	188 899
110	01	Nemoci ústní dutiny, slinných žláz a čelistí	626	4 064	3 166
110	02	Žaludeční a dvanáct.vřed, peptický vřed neurč. lok.	107	423	567
110	03	Zánět žaludku a dvanáctníku	383	1 803	1 102
110	04	Jiné nemoci jícnu, žaludku a dvanáctníku	2 570	9 782	6 103
110	05	Nemoci appendixu	73	149	439
110	06	Kýly	169	208	685
110	07	Neinfekční zánět tenkého a tlustého střeva	972	5 443	2 727
110	08	Jiné nemoci střev a nemoci pobříšnice	378	1 650	1 278
110	09	Alkoholické onemocnění jater	15	25	30
110	10	Ostatní nemoci jater	41	118	188
110	11	Žlučové kameny	187	418	855
110	12	Jiné nemoci žlučníku a žlučových cest	33	119	152
110	13	Akutní zánět slinivky břišní a jiné nemoci slin. břišní	63	105	212
110	14	Jiné nemoci trávicí soustavy	94	290	258
110		XI. Nemoci trávicí soustavy	5 711	24 597	17 762
120	01	Infekce kůže a podkožního vaziva	292	2 138	3 192
120	02	Dermatitis a ekzém	138	809	1 307
120	03	Psoriáza - lupénka	14	43	122

**14. Počet případů pracovní neschopnosti podle skupin diagnóz
a intervalu délky trvání pracovní neschopnosti (ve dnech)**

Interval délky trvání PN (ve dnech)					Celkem	Skupiny diagnóz	
15–21	22–28	29–91	92–182	183+			
48	58	236	111	151	716	11	090
493	497	1 834	734	501	4 950	12	090
836	860	4 839	1 053	558	9 543	13	090
501	405	1 258	298	123	3 939	14	090
115	75	297	86	77	898	15	090
66	31	84	44	30	513	16	090
4 768	4 672	19 184	7 550	8 126	54 994		090
8 058	2 889	3 506	485	311	60 336	01	100
35 074	13 091	16 803	2 404	1 556	256 931	02	100
10 231	3 498	4 218	627	389	83 387	03	100
1 147	928	2 474	364	188	6 746	04	100
11 008	4 969	7 571	1 014	571	58 654	05	100
1 229	773	1 773	507	451	8 085	06	100
721	828	1 647	538	453	5 923	07	100
1 660	1 423	1 952	393	276	8 978	08	100
69 128	28 399	39 944	6 332	4 195	489 040		100
881	368	566	90	69	9 830	01	110
439	293	1 507	421	206	3 963	02	110
480	295	921	248	120	5 352	03	110
2 508	1 471	4 183	1 114	599	28 330	04	110
455	615	1 715	143	31	3 620	05	110
677	794	5 396	870	276	9 075	06	110
941	502	1 256	478	434	12 753	07	110
640	437	1 422	384	319	6 508	08	110
23	34	170	91	111	499	09	110
218	169	664	304	328	2 030	10	110
911	835	3 805	623	235	7 869	11	110
140	85	407	110	60	1 106	12	110
227	158	640	261	237	1 903	13	110
153	116	362	124	96	1 493	14	110
8 693	6 172	23 014	5 261	3 121	94 331		110
1 671	967	2 352	497	335	11 444	01	120
800	571	1 476	441	242	5 784	02	120
180	428	567	160	119	1 633	03	120

14. Počet případů pracovní neschopnosti podle skupin diagnóz a intervalu délky trvání pracovní neschopnosti (ve dnech)

Skupiny diagnóz	Interval délky trvání PN (ve dnech)		
	1	2–7	8–14
120 04 Ostatní nemoci kůže a podkožního vaziva	120	755	1 187
120 XII. Nemoci kůže a podkožního vaziva	564	3 745	5 808
130 01 Zánětlivé polyartropatie	141	814	1 302
130 02 Artrózy	286	622	1 586
130 03 Systémová onemocnění pojivové tkáně	13	54	78
130 04 Onemocnění krčních aj. meziobratlových plotének	239	911	1 833
130 05 Jiné dorzopatie, spondylopatie	2 762	13 787	23 594
130 06 Onemocnění měkké tkáně	467	2 206	4 909
130 07 Ostatní nemoci svalové a kosterní soustavy	404	1 183	2 581
130 XIII. Nem. svalové a kosterní soustavy a poj. tkáně	4 312	19 577	35 883
140 01 Akutní a rychle postupující nefritický syndrom	3	18	23
140 02 Jiné nemoci glomerulů	13	43	48
140 03 Tubulo - intersticiální nemoci ledvin	56	292	781
140 04 Selhání ledvin	11	20	32
140 05 Kameny v močovém ústrojí	213	936	1 132
140 06 Zánět močového měchýře	470	4 097	5 931
140 07 Jiné nemoci ledvin, močovodů a močové soustavy	131	973	1 469
140 08 Zbytnění prostaty	44	86	110
140 09 Jiné nemoci mužských pohlavních orgánů	69	237	583
140 10 Nemoci prsu	23	58	166
140 11 Zánět vejcovodů a vaječníků	26	215	450
140 12 Jiná zánětlivá onem. ženských pánevních orgánů	37	320	617
140 13 Nezáánětlivá onem. ženského pohlavního ústrojí	625	2 516	3 808
140 14 Onem. močové a pohl. soustavy po výkonech, NJ	10	47	85
140 XIV. Nemoci močové a pohlavní soustavy	1 731	9 858	15 235
150 01 Mimoděložní těhotenství	14	36	102
150 02 Samovolný potrat	25	191	294
150 03 Lékařský potrat	58	163	110
150 04 Ostatní těhotenství končící potratem	71	405	475
150 05 Edém, proteinurie a hypertenzní onemocnění	2	4	7
150 06 Jiná onem. matky převáž. v souvislosti s těhotenstvím	207	376	667
150 07 Péče o matku ve vztahu k plodu	26	62	85
150 08 Komplikace porodu	14	11	20
150 09 Spontánní porod jediného dítěte	4	1	3
150 10 Ostatní porody	3	6	4

**14. Počet případů pracovní neschopnosti podle skupin diagnóz
a intervalu délky trvání pracovní neschopnosti (ve dnech)**

Interval délky trvání PN (ve dnech)					Celkem	Skupiny diagnóz	
15-21	22-28	29-91	92-182	183+			
712	408	1 031	264	189	4 666	04	120
3 363	2 374	5 426	1 362	885	23 527		120
800	1 201	2 237	924	909	8 328	01	130
3 425	1 797	7 116	4 087	4 702	23 621	02	130
90	51	145	69	100	600	03	130
2 200	1 352	5 562	2 513	2 496	17 106	04	130
18 668	15 100	62 856	24 067	16 611	177 445	05	130
4 252	3 538	14 611	5 065	3 425	38 473	06	130
2 138	1 937	9 847	3 903	2 331	24 324	07	130
31 573	24 976	102 374	40 628	30 574	289 897		130
15	10	20	8	7	104	01	140
33	25	56	23	42	283	02	140
594	316	645	149	95	2 928	03	140
33	30	124	77	110	437	04	140
732	464	1 423	370	180	5 450	05	140
2 420	1 187	2 348	495	282	17 230	06	140
788	545	1 387	314	192	5 799	07	140
114	84	483	134	64	1 119	08	140
483	374	947	147	59	2 899	09	140
171	117	362	60	85	1 042	10	140
310	239	620	150	86	2 096	11	140
375	311	616	151	57	2 484	12	140
3 564	2 715	6 305	1 140	1 148	21 821	13	140
78	84	287	68	26	685	14	140
9 710	6 501	15 623	3 286	2 433	64 377		140
139	132	334	22	30	809	01	150
195	108	404	93	32	1 342	02	150
72	44	101	40	7	595	03	150
370	258	797	153	61	2 590	04	150
4	8	55	76	43	199	05	150
499	416	2 916	5 279	3 117	13 477	06	150
100	102	967	1 345	789	3 476	07	150
11	13	162	308	190	729	08	150
6	8	140	85	57	304	09	150
3	4	43	69	43	175	10	150

14. Počet případů pracovní neschopnosti podle skupin diagnóz a intervalu délky trvání pracovní neschopnosti (ve dnech)

Skupiny diagnóz			Interval délky trvání PN (ve dnech)		
			1	2–7	8–14
150	11	Komplikace spojené převážně s šestinedělím	7	2	12
150		XV. Těhotenství, porod a šestinedělí	431	1 257	1 779
170		XVII. Vrozené vady, deformace a chrom. abnorm.	5	28	76
180		XVIII. Příznaky, znaky a ... nálezy nezařazené jinde	3 696	9 719	10 399
190	01	Zlomenina kostí lebky a obličeje	59	168	338
190	02	Zlomenina krku, hrudníku a páneve	133	110	333
190	03	Zlomenina kosti stehenní	47	5	11
190	04	Zlomenina jiných částí končetin	805	748	1 700
190	05	Zlomeniny postihující více částí těla	1	1	2
190	06	Vymknutí, podvrtnutí a natažení kloubů, vazů	852	2 989	6 763
190	07	Poranění oka a očnice	53	426	406
190	08	Nitrolební poranění	308	677	1 077
190	09	Poranění jiných vnitřních orgánů	11	8	25
190	10	Drtivé poranění, traumatické amputace	23	24	61
190	11	Jiná poranění určitých, NS a více částí těla	1 674	7 740	16 686
190	12	Účinky cizího tělesa vniklého přiroz. otvorem těla	90	694	428
190	13	Popáleniny a poleptání	97	515	991
190	14	Otrava léky, léčivými, návykovými a biolog. látkami	15	41	27
190	15	Toxické účinky látek ze zdrojů převáž. mimo lékař.	30	79	52
190	16	Syndromy týrání	-	-	1
190	17	Omrzliny a jiné NS účinky vnějších příčin	94	325	194
190	18	Některé časné kompl. úrazů a kompl. zdr. péče NJ	13	46	63
190	19	Následky poranění, otravy aj. násl. vněj. příčin	30	54	83
190		XIX. Poranění, otravy a ...následky vnějších příčin	4 335	14 650	29 241
005	01	Celková prohlídka, vyš. osob bez obtíží n. uved. dg.	24	68	79
210	02	Vyšetření a návštěva pro administrativní účely	5	19	16
210	03	Jiná pozorování, prohlídky a vyšetření	34	180	267
210	04	Osoby s potenciálně ohrož. zdravím ... přenos. nem.	10	45	54
210	05	Osoby se zdravot. sl. - okol. související s reprodukcí	251	561	1 016
210	06	Osoby se zdravot. sl. - urč. výkonů a zdravotní péče	70	146	351
210	07	Jiné faktory ovlivňující zdravotní stav	709	2 850	786
210	08	Pacient s transplantovaným orgánem a tkání	4	11	7
210	09	Pacient se srdečním a cév. implantátem a transpl.	1	1	5
210		XXI. Faktory ovl. zdravot. stav a kont. se zdravot. sl.	1 108	3 881	2 581
Celkem			41 587	252 441	337 018

**14. Počet případů pracovní neschopnosti podle skupin diagnóz
a intervalu délky trvání pracovní neschopnosti (ve dnech)**

Interval délky trvání PN (ve dnech)					Celkem	Skupiny diagnóz	
15-21	22-28	29-91	92-182	183+			
21	7	91	124	73	337	11	150
1 420	1 100	6 010	7 594	4 442	24 033		150
78	54	147	69	69	526		170
6 910	4 250	12 903	4 262	3 426	55 565		180
269	189	669	120	89	1 901	01	190
374	512	2 672	903	833	5 870	02	190
27	22	233	275	474	1 094	03	190
1 847	2 534	20 436	7 350	4 114	39 534	04	190
2	1	9	10	24	50	05	190
6 075	5 482	18 981	4 332	2 077	47 551	06	190
169	80	195	55	79	1 463	07	190
635	442	1 462	443	418	5 462	08	190
36	27	188	67	50	412	09	190
73	79	685	287	198	1 430	10	190
12 444	8 632	23 586	5 123	2 712	78 597	11	190
114	53	83	11	9	1 482	12	190
698	416	1 023	149	120	4 009	13	190
15	11	41	16	14	180	14	190
19	15	24	10	12	241	15	190
1	-	2	-	-	4	16	190
76	49	128	33	33	932	17	190
30	26	106	49	43	376	18	190
100	69	394	176	110	1 016	19	190
23 004	18 639	70 917	19 409	11 409	191 604		190
47	37	97	35	24	411	01	210
11	8	17	7	8	91	02	210
204	175	767	140	81	1 848	03	210
17	14	56	25	18	239	04	210
873	866	7 486	13 091	7 724	31 868	05	210
358	324	1 046	259	132	2 686	06	210
450	733	1 335	225	156	7 244	07	210
7	7	35	19	17	107	08	210
7	28	19	15	10	86	09	210
1 974	2 192	10 858	13 816	8 170	44 580		210
175 418	109 163	346 353	126 249	95 072	1 483 301		Celkem

15.1 Rozložení počtu práce neschopných osob podle celkového počtu PN, pohlaví a věkových skupin - absolutně

Celkový počet PN	Věková skupina					
	-19	20-24	25-29	30-34	35-39	40-44
Muži						
1	7 201	47 731	56 409	62 638	52 766	44 668
2	2 350	13 833	13 343	12 840	10 236	8 693
3	815	3 892	3 338	2 840	2 116	1 680
4	255	1 143	930	671	471	352
5	69	350	245	171	160	101
6	31	114	87	60	40	34
7	8	46	39	21	14	8
8	3	20	15	9	9	9
9+	-	15	16	12	7	4
Celkem PN	15 977	94 713	99 161	101 090	82 754	69 387
Celkem osob	10 732	67 144	74 422	79 262	65 819	55 549
Počet PN/os	1,5	1,4	1,3	1,3	1,3	1,2
Ženy						
1	5 388	41 429	57 684	63 675	59 441	54 407
2	1 648	10 765	12 747	12 980	12 197	11 359
3	495	2 946	2 889	2 710	2 493	2 312
4	188	775	609	580	509	498
5	52	240	208	145	124	122
6	13	77	53	27	36	33
7	9	35	22	12	5	18
8	-	17	10	11	2	3
9+	5	14	8	9	8	7
Celkem PN	11 370	77 093	95 963	101 236	94 316	87 088
Celkem osob	7 798	56 298	74 230	80 149	74 815	68 759
Počet PN/os	1,5	1,4	1,3	1,3	1,3	1,3

15.1 Rozložení počtu práce neschopných osob podle celkového počtu PN, pohlaví a věkových skupin - absolutně

Věková skupina					Celkem	Celkový počet PN
45-49	50-54	55-59	60-64	65+		
Muži						
44 306	51 336	56 923	27 068	6 524	457 570	1
7 932	8 873	9 478	3 758	1 014	92 350	2
1 475	1 456	1 469	489	119	19 689	3
292	273	215	73	21	4 696	4
78	65	40	15	5	1 299	5
15	24	12	2	-	419	6
11	5	5	1	-	158	7
3	-	2	2	-	72	8
6	6	3	-	-	69	9+
66 407	75 104	81 504	36 453	9 018	731 568	Celkem PN
54 118	62 038	68 147	31 408	7 683	576 322	Celkem osob
1,2	1,2	1,2	1,2	1,2	1,3	Počet PN/os
Ženy						
55 956	64 963	50 892	9 639	4 752	468 226	1
11 446	13 432	8 862	1 582	737	97 755	2
2 151	2 502	1 505	290	115	20 408	3
406	405	261	47	21	4 299	4
91	88	53	9	4	1 136	5
39	22	11	3	1	315	6
5	14	5	1	-	126	7
1	6	2	1	-	53	8
4	7	3	-	-	65	9+
87 701	101 756	74 590	13 939	6 681	751 733	Celkem PN
70 099	81 439	61 594	11 572	5 630	592 383	Celkem osob
1,3	1,2	1,2	1,2	1,2	1,3	Počet PN/os

15.2 Rozložení počtu práce neschopných osob podle celkového počtu PN, pohlaví a věkových skupin - na 100 000 nemocensky pojištěných osob

Celkový počet PN	Věková skupina					
	-19	20-24	25-29	30-34	35-39	40-44
Muži						
1	46 970	31 148	21 013	17 802	16 797	16 818
2	15 328	9 027	4 970	3 649	3 258	3 273
3	5 316	2 540	1 243	807	674	633
4	1 663	746	346	191	150	133
5	450	228	91	49	51	38
6	202	74	32	17	13	13
7	52	30	15	6	4	3
8	20	13	6	3	3	3
9+	-	10	6	3	2	2
Celkem PN	104 214	61 807	36 938	28 730	26 343	26 125
Celkem osob	70 002	43 816	27 723	22 527	20 952	20 915
Ženy						
1	43 497	33 973	26 446	24 654	21 054	19 148
2	13 304	8 828	5 844	5 026	4 320	3 998
3	3 996	2 416	1 325	1 049	883	814
4	1 518	636	279	225	180	175
5	420	197	95	56	44	43
6	105	63	24	10	13	12
7	73	29	10	5	2	6
8	-	14	5	4	1	1
9+	40	11	4	3	3	2
Celkem PN	91 790	63 218	43 996	39 197	33 407	30 650
Celkem osob	62 953	46 166	34 032	31 032	26 500	24 200

15.2 Rozložení počtu práce neschopných osob podle celkového počtu PN, pohlaví a věkových skupin - na 100 000 nemocensky pojištěných osob

Věková skupina					Celkem	Celkový počet PN
45-49	50-54	55-59	60-64	65+		
Muži						
17 982	20 779	24 513	26 383	17 524	20 481	1
3 219	3 591	4 081	3 663	2 724	4 134	2
599	589	633	477	320	881	3
119	110	93	71	56	210	4
32	26	17	15	13	58	5
6	10	5	2	-	19	6
4	2	2	1	-	7	7
1	-	1	2	-	3	8
2	2	1	-	-	3	9+
26 952	30 399	35 098	35 530	24 222	32 745	Celkem PN
21 964	25 110	29 346	30 613	20 637	25 796	Celkem osob
Ženy						
20 694	22 764	25 048	17 781	16 568	23 191	1
4 233	4 707	4 362	2 918	2 570	4 842	2
796	877	741	535	401	1 011	3
150	142	128	87	73	213	4
34	31	26	17	14	56	5
14	8	5	6	3	16	6
2	5	2	2	-	6	7
-	2	1	2	-	3	8
1	2	1	-	-	3	9+
32 435	35 656	36 712	25 712	23 293	37 233	Celkem PN
25 925	28 537	30 316	21 346	19 629	29 340	Celkem osob

**16. Rozložení počtu případů podle dne začátku pracovní neschopnosti
a intervalu délky trvání PN (ve dnech)**

Den v týdnu	Interval délky trvání (ve dnech)				
	1–3	4–7	8–14	15–21	22–28
Pondělí	27 881	77 047	114 615	54 430	34 103
Úterý	22 683	38 059	65 430	32 228	19 602
Středa	14 763	35 226	55 285	28 631	17 821
Čtvrtek	13 861	21 452	44 488	24 872	15 007
Pátek	9 415	21 280	39 063	22 932	14 050
Sobota	2 240	3 474	9 904	6 681	4 067
Neděle	2 607	4 040	8 233	5 644	4 513
Celkem	93 450	200 578	337 018	175 418	109 163

**17. Rozložení počtu případů PN podle dne možného nástupu do práce
a intervalu délky trvání PN (ve dnech)**

Den v týdnu	Interval délky trvání (ve dnech)				
	1–3	4–7	8–14	15–21	22–28
Pondělí	11 189	46 756	38 389	19 795	13 451
Úterý	10 653	30 108	43 533	21 627	13 677
Středa	15 745	19 195	37 677	16 949	9 887
Čtvrtek	19 209	9 859	26 022	12 711	8 734
Pátek	24 176	37 799	79 359	30 534	16 421
Sobota	2 731	4 469	12 773	7 881	6 457
Neděle	9 747	52 392	99 265	65 921	40 536
Celkem	93 450	200 578	337 018	175 418	109 163

**16. Rozložení počtu případů podle dne začátku pracovní neschopnosti
a intervalu délky trvání PN (ve dnech)**

Interval délky trvání (ve dnech)			Celkem	Den v týdnu
29–91	92–182	183+		
105 238	38 757	28 526	480 597	Pondělí
62 501	21 324	16 656	278 483	Úterý
56 469	21 460	15 523	245 178	Středa
47 642	17 044	12 639	197 005	Čtvrtek
46 079	17 805	14 125	184 749	Pátek
14 445	5 596	4 252	50 659	Sobota
13 979	4 263	3 351	46 630	Neděle
346 353	126 249	95 072	1 483 301	Celkem

**17. Rozložení počtu případů PN podle dne možného nástupu do práce
a intervalu délky trvání PN (ve dnech)**

Interval délky trvání (ve dnech)			Celkem	Den v týdnu
29–91	92–182	183+		
41 236	15 606	13 810	200 232	Pondělí
45 567	19 770	14 735	199 670	Úterý
26 974	11 365	11 953	149 745	Středa
31 351	14 328	13 192	135 406	Čtvrtek
45 213	13 805	12 089	259 396	Pátek
27 144	12 946	9 780	84 181	Sobota
128 868	38 429	19 513	454 671	Neděle
346 353	126 249	95 072	1 483 301	Celkem

**18. Počet případů pracovní neschopnosti podle intervalu délky trvání PN
(ve dnech), pohlaví a věkových skupin**

Věková skupina	Interval délky trvání pracovní neschopnosti (ve dnech)								Celkem
	1	2-7	8-14	15-21	22-28	29-91	92-182	183+	
Muži									
-19	642	4 625	4 504	1 565	817	1 764	318	111	14 346
20-24	4 108	25 515	27 575	11 347	6 071	15 262	2 987	1 338	94 203
25-29	4 155	25 150	27 086	11 707	6 508	18 549	4 112	2 036	99 303
30-34	3 182	21 168	26 000	12 204	7 360	22 483	5 908	3 073	101 378
35-39	2 338	14 658	20 220	10 089	6 458	20 220	5 827	3 331	83 141
40-44	1 798	10 460	15 408	8 533	5 541	18 500	5 724	3 623	69 587
45-49	1 509	8 183	13 548	7 848	5 457	18 908	6 399	4 676	66 528
50-54	1 572	7 269	13 327	8 646	6 024	22 336	8 447	7 338	74 959
55-59	1 627	6 322	12 578	8 712	6 606	24 375	10 372	11 108	81 700
60-64	730	2 739	5 278	4 007	2 866	11 326	4 576	5 759	37 281
65+	334	756	1 563	1 254	961	3 602	541	131	9 142
Celkem	21 995	126 845	167 087	85 912	54 669	177 325	55 211	42 524	731 568
Ženy									
-19	556	3 042	3 000	1 111	547	1 368	471	206	10 301
20-24	3 251	19 774	20 990	8 339	4 346	11 082	5 470	3 125	76 377
25-29	3 437	22 008	23 117	9 836	5 468	15 915	10 059	6 122	95 962
30-34	2 689	18 025	22 132	11 029	6 741	21 009	12 106	7 394	101 125
35-39	2 373	16 499	22 226	11 411	7 048	20 973	8 521	5 650	94 701
40-44	1 961	13 682	20 476	10 913	6 626	21 081	7 063	5 105	86 907
45-49	1 680	11 673	19 200	11 188	7 087	22 989	7 864	6 172	87 853
50-54	1 791	11 049	19 980	12 919	8 340	27 725	10 222	9 412	101 438
55-59	1 291	7 438	14 175	9 620	6 195	20 032	8 306	9 026	76 083
60-64	360	1 792	3 260	2 091	1 395	4 352	662	272	14 184
65+	203	614	1 375	1 049	701	2 502	294	64	6 802
Celkem	19 592	125 596	169 931	89 506	54 494	169 028	71 038	52 548	751 733
Celkem									
-19	1 198	7 667	7 504	2 676	1 364	3 132	789	317	24 647
20-24	7 359	45 289	48 565	19 686	10 417	26 344	8 457	4 463	170 580
25-29	7 592	47 158	50 203	21 543	11 976	34 464	14 171	8 158	195 265
30-34	5 871	39 193	48 132	23 233	14 101	43 492	18 014	10 467	202 503
35-39	4 711	31 157	42 446	21 500	13 506	41 193	14 348	8 981	177 842
40-44	3 759	24 142	35 884	19 446	12 167	39 581	12 787	8 728	156 494
45-49	3 189	19 856	32 748	19 036	12 544	41 897	14 263	10 848	154 381
50-54	3 363	18 318	33 307	21 565	14 364	50 061	18 669	16 750	176 397
55-59	2 918	13 760	26 753	18 332	12 801	44 407	18 678	20 134	157 783
60-64	1 090	4 531	8 538	6 098	4 261	15 678	5 238	6 031	51 465
65+	537	1 370	2 938	2 303	1 662	6 104	835	195	15 944
Celkem	41 587	252 441	337 018	175 418	109 163	346 353	126 249	95 072	1 483 301

Seznam skupin diagnóz a k nim odpovídající diagnózy podle MKN-10

Kód skupiny	Název kapitoly / diagnózy	Kód diagnózy (MKN-10)
010 01	Průjem - diarrhoea a gastroenteritida předpokládaného infekčního původu	A09
010 02	Jiné střevní infekční nemoci	A00–A08
010 03	TBC dýchacího ústrojí bakteriologicky a histologicky ověřená i neověřená	A15–A16
010 04	Jiná TBC	A17–A19
010 05	Některé zoonotické bakteriální nemoci	A20–A28
010 06	Spála	A38
010 07	Jiné bakteriální nemoci vyjma spály	A30–A37, A39–A49
010 08	Syfilis	A50–A53
010 09	Gonokoková infekce	A54
010 10	Ostatní infekce přenášené převážně sexuálním způsobem	A55–A64
010 11	Jiné nemoci spirochétové, jiné nemoci způsobené chlamydiemi a rickettsií	A65–A79
010 12	Virová encefalitida	A83–A86
010 13	Ostatní virové infekce centrální nervové soustavy (CNS)	A80–A82, A87–A89
010 14	Virové horečky a virové hemoragické horečky přenášené členovci	A90–A99
010 15	Varicella - plané neštovice, spalničky - morbilli, zarděnky - rubeola	B01, B05, B06
010 16	Herpes zoster - pásový opar	B02
010 17	Ostatní virové infekce charakterizované postižením kůže a sliznice	B00, B03–B04 B07–B09
010 18	Virová hepatitida	B15–B19
010 19	Onemocnění virem lidské imunodeficiency (HIV)	B20–B24
010 20	Epidemický zánět příušnic - parotitis epidemica	B26
010 21	Infekční mononukleóza	B27
010 22	Jiné virové nemoci vyjma parotitis a infekční mononukleózy	B25, B30–B34
010 23	Mykózy	B35–B49
010 24	Protozoární nemoci	B50–B64
010 25	Helmintózy - hlístové nemoci	B65–B83
010 26	Zavšivení, akarióza a jiná napadení	B85–B89
010 27	Následky infekčních a parazitárních nemocí; bakteriální, virová a jiná infekční agens, jiné a neurč. infekční nemoci	B90–B99
010	I. Některé infekční a parazitární nemoci	A00–B99

Seznam skupin diagnóz a k nim odpovídající diagnózy podle MKN-10

Kód skupiny	Název kapitoly / diagnózy	Kód diagnózy (MKN-10)
020 00	Zhoubné novotvary (ZN)	C00–C97
020 01	ZN rtu, dutiny ústní a hltanu	C00–C14
020 02	ZN žaludku	C16
020 03	ZN tlustého střeva	C18
020 04	ZN konečníku, rektosigmoideálního spojení, řiti a řitního kanálu	C19–C21
020 05	Ostatní ZN trávicího ústrojí	C15,C17,C22–C26
020 06	ZN hrtanu	C32
020 07	ZN trachey, bronchu a plicí - průdušnice, průdušky a plicí	C33–C34
020 08	Ostatní ZN dýchací soustavy a nitrohrudních orgánů	C30,C31,C37–C39
020 09	ZN kostí a kloubní chrupavky	C40–C41
020 10	Zhoubný melanom kůže	C43
020 11	Jiné ZN kůže	C44
020 12	ZN prsu	C50
020 13	ZN hrdla děložního - cervicis uteri	C53
020 14	Ostatní ZN ženských pohlavních orgánů	C51–C52,C54–C58
020 15	ZN prostaty	C61
020 16	Ostatní ZN mužských pohlavních orgánů	C60,C62–C63
020 17	Leukémie	C91–C95
020 18	Ostatní zhoubné novotvary	C64–C90,C45–C49 C96,C97
020 19	Novotvary in situ	D00–D09
020 20	Nezhoubné novotvary	D10–D36
020 21	Novotvary nejistého a neznámého chování	D37–D48
020	II. Novotvary	C00–D48
030 01	Anémie z nedostatku železa	D50
030 02	Ostatní anémie	D51–D64
030 03	Vady koagulace, purpura a jiné krvácivé stavy, a jiné nemoci krve a krvetvorných orgánů	D65–D69,D70–D77
030 04	Některé poruchy mechanismu imunity	D80–D89
030	III. Nemoci krve, krvetvorných orgánů a některé poruchy týkající se mechanismu imunity	D50–D89

Seznam skupin diagnóz a k nim odpovídající diagnózy podle MKN-10

Kód skupiny	Název kapitoly / diagnózy	Kód diagnózy (MKN-10)
040 01	Poruchy štítné žlázy	E00–E07
040 02	Diabetes mellitus závislý na inzulínu	E10
040 03	Ostatní diabetes mellitus	E11–E14
040 04	Podvýživa - malnutrice	E40–E46
040 05	Obezita - otylost	E66
040 06	Poruchy metabolismu lipoproteinů a jiné lipidémie	E78
040 07	Ostatní nemoci endokrinní, výživy a přeměny látek	E15–E16, E20–E34, E35, E50–E65, E67–E77, E79–E89, E90
040	IV. Nemoci endokrinní, výživy a přeměny látek	E00–E90
050 01	Poruchy duševní a poruchy chování způsobené užíváním alkoholu	F10
050 02	Poruchy duševní a poruchy chování způsobené užíváním jiných psychoaktivních látek	F11–F19
050 03	Schizofrenie, poruchy schizotypální a poruchy s bludy	F20–F29
050 04	Afektivní poruchy	F30–F39
050 05	Neurotické, stresové a somatoformní poruchy	F40–F48
050 06	Mentální retardace	F70–F79
050 07	Poruchy psychického vývoje a poruchy chování a emocí se začátkem obvykle v dětství a dospívání	F80–F98
050 08	Ostatní duševní poruchy a poruchy chování	F00–F01, F02, F03–F09, F50–F69, F99
050	V. Poruchy duševní a poruchy chování	F00–F99
060 01	Zánětlivé nemoci CNS	G00–G09
060 02	Parkinsonova nemoc	G20
060 03	Demyelinizující nemoci CNS	G35–G37
060 04	Epilepsie	G40–G41
060 05	Migréna a jiné syndromy bolesti hlavy	G43–G44
060 06	Myasthenia gravis, primární poruchy svalů a jiné myopatie	G70–G72
060 07	Mozková obrna a jiné syndromy ochrnutí	G80–G83
060 08	Ostatní nemoci nervové soustavy	G10–G13, G21–G32, G45–G64, G73, G90–G99
060	VI. Nemoci nervové soustavy	G00–G99

Seznam skupin diagnóz a k nim odpovídající diagnózy podle MKN-10

Kód skupiny	Název kapitoly / diagnózy	Kód diagnózy (MKN-10)
070	01 Záněty očního víčka a onemocnění spojivky	H00–H01,H10–H13
070	02 Glaukom	H40–H42
070	03 Slepota a slabozrakost	H54
070	04 Ostatní nemoci oka a očních adnex	H02–H06,H15–H36 H43–H53,H55–H59
070	VII. Nemoci oka a očních adnex	H00–H59
080	01 Zánět středního ucha, bradavkového výběžku, zánět a jiná onemocnění Eustachovy trubice	H65–H70
080	02 Jiná onemocnění středního ucha a bradavkového výběžku	H71–H75
080	03 Nedoslýchavost, ztráta sluchu	H90–H91
080	04 Ostatní nemoci ucha	H60–H62,H80–H83 H92–H95
080	VIII. Nemoci ucha a bradavkového výběžku	H60–H95
090	01 Akutní revmatická horečka	I00–I02
090	02 Chronické revmatické choroby srdeční	I05–I09
090	03 Esenciální (primární) hypertenze	I10
090	04 Jiné hypertenzní nemoci	I11–I15
090	05 Akutní a pokračující infarkt myokardu	I21,I22
090	06 Ostatní ischemické nemoci srdeční	I20,I23–I25
090	07 Plicní embolie	I26
090	08 Jiné formy srdečních onemocnění	I30–I52
090	09 Cévní nemoci mozku	I60–I69
090	10 Ateroskleróza	I70
090	11 Jiné nemoci tepen, tepének a vlásečnic	I71–I79
090	12 Zánět žil, trombóza vrátnice a jiná žilní embolie a trombóza	I80–I82
090	13 Žilní městky - varices - dolních končetin	I83
090	14 Hemoroidy	I84
090	15 Jiné nemoci žil, mizních cév a mizních uzlin nezařazené jinde (NJ)	I85–I89
090	16 Jiné nemoci oběhové soustavy	I27–I28,I95–I99
090	IX. Nemoci oběhové soustavy	I00–I99

Seznam skupin diagnóz a k nim odpovídající diagnózy podle MKN-10

Kód skupiny	Název kapitoly / diagnózy	Kód diagnózy (MKN-10)
100 01	Akutní zánět mandlí - tonsillitis acuta	J03
100 02	Jiné akutní infekce horních cest dýchacích	J00–J02, J04–J06
100 03	Chřipka	J10–J11
100 04	Záněty plic	J12–J18
100 05	Jiné akutní infekce dolní části dýchacího ústrojí	J20–J22
100 06	Chronické nemoci dolní části dýchacího ústrojí vyjma astmatu a bronchiektazie	J40–J44
100 07	Astma a astmatický stav	J45–J46
100 08	Jiné nemoci dýchací soustavy	J30–J39, J47, J60–J99
100	X. Nemoci dýchací soustavy	J00–J99
110 01	Nemoci ústní dutiny, slinných žláz a čelistí	K00–K14
110 02	Žaludeční, dvanáctníkový vřed, peptický vřed neurčené lokalizace	K25–K27
110 03	Zánět žaludku a dvanáctníku	K29
110 04	Jiné nemoci jícnu, žaludku a dvanáctníku	K20–K23, K28, K30–K31
110 05	Nemoci appendixu - červovitého přívěsku	K35–K38
110 06	Kýly	K40–K46
110 07	Neinfekční zánět tenkého a tlustého střeva - enteritida a kolitida	K50–K52
110 08	Jiné nemoci střev a nemoci pobříšnice	K55–K67
110 09	Alkoholické onemocnění jater	K70
110 10	Ostatní nemoci jater	K71–K77
110 11	Žlučové kameny	K80
110 12	Jiné nemoci žlučníku a žlučových cest	K81–K83
110 13	Akutní zánět slinivky břišní a jiné nemoci slinivky břišní	K85–K86
110 14	Jiné nemoci trávicí soustavy	K87, K90–K93
110	XI. Nemoci trávicí soustavy	K00–K93
120 01	Infekce kůže a podkožního vaziva	L00–L08
120 02	Dermatitida a ekzém	L20–L27, L30
120 03	Psoriáza - lupénka	L40
120 04	Ostatní nemoci kůže a podkožního vaziva	L10–L14, L28–L29 L41–L44, L45, L50–L53 L54, L55–L60, L62, L63–L85, L86, L87–L98, L99
120	XII. Nemoci kůže a podkožního vaziva	L00–L99

Seznam skupin diagnóz a k nim odpovídající diagnózy podle MKN-10

Kód skupiny	Název kapitoly / diagnózy	Kód diagnózy (MKN-10)
130 01	Zánětlivé polyartropatie	M05–M14
130 02	Artrózy	M15–M19
130 03	Systémová onemocnění pojivové tkáně	M30–M36
130 04	Onemocnění krčních a jiných meziobratlových plotének	M50–M51
130 05	Deformující a jiné dorzopatie vyjma onemocnění meziobratlových plotének, spondylopatie	M40–M49, M53–M54
130 06	Onemocnění měkké tkáně	M60–M79
130 07	Ostatní nemoci svalové a kosterní soustavy	M00–M03, M20–M25 M80–M81, M82 M83–M89, M90 M91–M99
130	XIII. Nemoci svalové a kosterní soustavy a pojivové tkáně	M00–M99
140 01	Akutní a rychle postupující nefritický syndrom	N00–N01
140 02	Jiné nemoci glomerulů	N02–N08
140 03	Tubulo-intersticiální nemoci ledvin	N10–N16
140 04	Selhání ledvin	N17–N19
140 05	Urolitiáza - kameny v močovém ústrojí	N20–N23
140 06	Zánět močového měchýře - cystitis	N30
140 07	Jiné nemoci ledvin, močovodů a močové soustavy	N25–N29, N31–N39
140 08	Zbytnění prostaty - hyperplasia prostatica	N40
140 09	Jiné nemoci mužských pohlavních orgánů	N41–N50, N51
140 10	Nemoci prsu	N60–N64
140 11	Zánět vejcovodů a vaječníků - salpingitis a oophoritis	N70
140 12	Jiná zánětlivá onemocnění ženských pánevních orgánů	N71–N77
140 13	Nezánětlivá onemocnění ženského pohlavního ústrojí	N80–N98
140 14	Onemocnění močové a pohlavní soustavy po výkonech, nezařazené jinde	N99
140	XIV. Nemoci močové a pohlavní soustavy	N00–N99

Seznam skupin diagnóz a k nim odpovídající diagnózy podle MKN-10

Kód skupiny	Název kapitoly / diagnózy	Kód diagnózy (MKN-10)
150 01	Mimoděložní těhotenství	O00
150 02	Samovolný potrat	O03
150 03	Lékařský potrat	O04
150 04	Ostatní těhotenství končící potratem	O01,O02,O05–O08
150 05	Edém, proteinurie a hypertenzní onemocnění (pozdní gestóza) v těhotenství, při porodu a v šestinedělí	O10–O16
150 06	Jiná onemocnění matky převážně v souvislosti s těhotenstvím	O20–O29
150 07	Péče o matku ve vztahu k plodu, amniové dutině a možným porodním problémům	O30–O48
150 08	Komplikace porodu	O60–O75
150 09	Spontánní porod jediného dítěte	O80
150 10	Ostatní porody	O81–O84
150 11	Komplikace spojené převážně s šestinedělím a jiné porodnické stavy, nezařazené jinde	O85–O99
150	XV. Těhotenství, porod a šestinedělí	O00–O99
160 01	Postižení plodu a novorozence onemocněním matky a komplikacemi těhotenství a porodu	P00–P04
160 02	Poruchy spojené s délkou těhotenství a s růstem plodu	P05–P08
160 03	Poranění za porodu	P10–P15
160 04	Nitroděložní hypoxie a porodní asfyxie	P20–P21
160 05	Jiné respirační a kardiovaskulární poruchy specifické pro perinatální období	P22–P29
160 06	Infekce specifické pro perinatální období	P35–P39
160 07	Krvácivé stavy a hematologické poruchy plodu a novorozence	P50–P61
160 08	Některé jiné poruchy a stavy vzniklé v perinatálním období	P70–P96
160	XVI. Některé stavy vzniklé v perinatálním období	P00–P96

Seznam skupin diagnóz a k nim odpovídající diagnózy podle MKN-10

Kód skupiny	Název kapitoly / diagnózy	Kód diagnózy (MKN-10)
170 01	Spina bifida - rozštěp páteře	Q05
170 02	Vrozené vady nervové soustavy - vyjma rozštěpu páteře	Q00–Q04,Q06–Q07
170 03	Vrozené vady oběhové soustavy	Q20–Q28
170 04	Rozštěp patra a rozštěp rtu	Q35–Q37
170 05	Vrozené chybění, atrézie a stenóza tenkého střeva	Q41
170 06	Jiné vrozené vady trávicí soustavy vyjma vrozeného chybění, atrézie a stenózy tenkého střeva	Q38–Q40,Q42–Q45
170 07	Nesestouplé varle	Q53
170 08	Vrozené vady pohlavních orgánů, vyjma nesestouplé varle, a močové soustavy	Q50–Q52,Q54–Q64
170 09	Vrozené deformity kyčle	Q65
170 10	Vrozené deformity nohou	Q66
170 11	Jiné vrozené vady a deformace svalové a kosterní soustavy	Q67–Q79
170 12	Jiné vrozené vady	Q10–Q18,Q30–Q34 Q80–Q89
170 13	Abnormality chromozomů, nezařazené jinde	Q90–Q99
170	XVII. Vrozené vady, deformace a chromozomální abnormality	Q00–Q99
180 01	Lokalizované příznaky a znaky	R00–R49
180 02	Stáří - senilita	R54
180 03	Celkové příznaky a znaky vyjma stáří - senilita	R50–R53,R55–R69
180 04	Abnormální nálezy při vyšetření krve, moči a jiných tělesných tekutin, látek a tkání, při diagnostických zobrazovacích a při funkčních vyšetřeních - bez diagnózy	R70–R94
180 05	Syndrom náhlé smrti dítěte (kojence)	R95
180 06	Nepřesně určené a neznámé příčiny smrti vyjma syndromu náhlé smrti dítěte	R96–R99
180	XVIII. Příznaky, znaky a abnormální klinické a laboratorní nálezy nezařazené jinde	R00-R99
190 01	Zlomenina kostí lebky a obličeje	S02
190 02	Zlomenina krku, žebra (žeber), hrudní kosti, páteře a pánve	S12,S22,S32,T08
190 03	Zlomenina kosti stehenní - fractura femoris	S72
190 04	Zlomenina jiných částí končetin	S42,S52,S62,S82 S92,T10,T12

Seznam skupin diagnóz a k nim odpovídající diagnózy podle MKN-10

Kód skupiny	Název kapitoly / diagnózy	Kód diagnózy (MKN-10)
190 05	Zlomeniny postihující více částí těla	T02
190 06	Vymknutí, podvrtnutí a natažení kloubů a vazů	S03,S13,S23,S33 S43,S53,S63,S73 S83,S93,T03
190 07	Poranění oka a očníce	S05
190 08	Nitrolební poranění	S06
190 09	Poranění jiných vnitřních orgánů	S26–S27,S36–S37
190 10	Drtivé poranění, traumatické amputace	S07–S08,S17–S18 S28,S38,S47–S48 S57–S58,S67–S68 S77–S78,S87–S88 S97–S98,T04–T05
190 11	Jiná poranění určitých, nespecifikovaných (NS) a více částí těla	S00–S01,S04 S09–S11,S14–S16 S19–S21,S24–S25 S29–S31,S34–S35 S39–S41,S44–S46 S49–S51,S54–S56 S59–S61,S64–S66 S69–S71,S74–S76 S79–S81,S84–S86 S89–S91,S94–S96 S99,T00–T01 T06–T07,T09,T11 T13–T14
190 12	Účinky cizího tělesa vniklého přirozeným otvorem těla	T15–T19
190 13	Popáleniny a poleptání	T20–T32
190 14	Otrava léky, léčivy, návykovými a biologickými látkami	T36–T50
190 15	Toxické účinky látek ze zdrojů převážně mimo lékařství	T51–T65
190 16	Syndromy týrání	T74
190 17	Omrzliny a jiné neurčené účinky vnějších příčin vyjma syndromu týrání	T33–T35,T66–T73 T75–T78
190 18	Některé časné komplikace úrazů a komplikace zdravotní péče nezařazené jinde	T79–T88
190 19	Následky poranění, otravy a jiných následků vnějších příčin	T90–T98
190	XIX. Poranění, otravy a některé jiné následky vnějších příčin	S00–T98

Seznam skupin diagnóz a k nim odpovídající diagnózy podle MKN-10

Kód skupiny	Název kapitoly / diagnózy	Kód diagnózy (MKN-10)
200 01	Dopravní nehody	V01–V99
200 02	Pády	W00–W19
200 03	Vystavení neživotným mechanickým silám	W20–W49
200 04	Náhodné (u)tonutí a potopení	W65–W74
200 05	Vystavení životným mechanickým silám	W50–W64
200 06	Kontakt s jedovatými živočichy a rostlinami	X20–X29
200 07	Vystavení elektrickému proudu, ozáření, extrémní okolní teplotě a tlaku vzduchu, kouři, ohni, dýmu a plamenům a kontakt s horkem a horkými látkami	W85–X19
200 08	Úmyslné sebepoškození	X60–X84
200 09	Napadení (útok)	X85–Y09
200 10	Komplikace zdravotní péče	Y40–Y84
200 11	Ostatní vnější příčiny nemocnosti a úmrtnosti	W75–W84, X30–X59 Y10–Y36, Y85–Y98
200	XX. Vnější příčiny nemocnosti a úmrtnosti	V01–Y98
210 01	Celková prohlídka a jiné speciální prohlídky a vyšetření osob bez obtíží nebo uvedené diagnózy	Z00–Z01
210 02	Vyšetření a návštěva pro administrativní účely	Z02
210 03	Ostatní prohlídky a vyšetření	Z03–Z13
210 04	Osoby s potenciálně ohroženým zdravím ve vztahu k přenosným nemocem	Z20–Z29
210 05	Osoby, které se setkaly se zdravotnickými službami za okolností souvisejících s reprodukcí	Z30–Z39
210 06	Osoby, které se setkaly se zdravotnickými službami za účelem určitých výkonů a zdravotní péče	Z40–Z54
210 07	Jiné faktory ovlivňující zdravotní stav	Z55–Z93, Z96–Z99
210 08	Pacient s transplantovaným orgánem a tkání	Z94
210 09	Pacient se srdečním a cévním implantátem a transplantátem	Z95
210	XXI. Faktory ovlivňující zdravotní stav a kontakt se zdravotnickými službami	Z00–Z99

Seznam kapitol MKN-10*List of chapters of ICD-10*

Kód <i>Code</i>	Název <i>Name of chapter</i>
010	Některé infekční a parazitární nemoci <i>Certain infectious and parasitic diseases</i>
020	Novotvary <i>Neoplasms</i>
030	Nemoci krve, krvetvorných orgánů a některé poruchy týkající se mechanismu imunity <i>Diseases of the blood, blood-forming organs and cert.disorders inv.immune mech.</i>
040	Nemoci endokrinní, výživy a přeměny látek <i>Endocrine, nutritional and metabolic diseases</i>
050	Poruchy duševní a poruchy chování <i>Mental and behavioural disorders</i>
060	Nemoci nervové soustavy <i>Diseases of the nervous system</i>
070	Nemoci oka a očních adnex <i>Diseases of the eye and adnexa</i>
080	Nemoci ucha a bradavkového výběžku <i>Diseases of the ear and mastoid process</i>
090	Nemoci oběhové soustavy <i>Diseases of the circulatory system</i>
100	Nemoci dýchací soustavy <i>Diseases of the respiratory system</i>
110	Nemoci trávicí soustavy <i>Diseases of the digestive system</i>
120	Nemoci kůže a podkožního vaziva <i>Diseases of the skin and subcutaneous tissue</i>
130	Nemoci svalové a kosterní soustavy a pojivové tkáně <i>Diseases of the musculoskeletal system and connective tissue</i>
140	Nemoci močové a pohlavní soustavy <i>Diseases of the genitourinary system</i>
150	Těhotenství, porod a šestinedělí <i>Pregnancy, childbirth and the puerperium</i>
160	Některé stavy vzniklé v perinatálním období <i>Certain conditions originating in the perinatal period</i>
170	Vrozené vady, deformace a chromosomální abnormality <i>Congenital malformations, deformation and chromosomal abnormalities</i>

Seznam kapitol MKN-10*List of chapters of ICD-10*

Kód <i>Code</i>	Název <i>Name of chapter</i>
180	Příznaky, znaky a abnormální klinické a laboratorní nálezy nezařazené jinde <i>Symptoms, signs and abnormal clinical and laboratory findings, not elsewhere clasified</i>
190	Poranění, otravy a některé jiné následky vnějších příčin <i>Injury, poisoning and certain other consequences of external causes</i>
200	Vnější příčiny nemocnosti a úmrtnosti <i>External causes of morbidity and mortality</i>
210	Faktory ovlivňující zdravotní stav a kontakt se zdravotnickými službami <i>Factors influencing health status and contact with health services</i>

Hlavní třídy klasifikace zaměstnání (KZAM)*Major Groups of Classification of Occupations (ISCO)*

1	Zákonodárci, vedoucí a řídicí pracovníci
1	<i>Legislators, senior officials and managers</i>
2	Vědečtí a odborní duševní pracovníci
2	<i>Scientists and professionals</i>
3	Techničtí, zdravotničtí, pedagogičtí pracovníci a pracovníci v příbuzných oborech
3	<i>Technicians, health and education workers and associate professionals</i>
4	Nižší administrativní pracovníci (úředníci)
4	<i>Lower officials (clerks)</i>
5	Provozní pracovníci ve službách a obchodě
5	<i>Service workers and shop and market sales workers</i>
6	Kvalifikovaní dělníci v zemědělství, lesnictví a v příbuzných oborech (kromě obsluhy strojů a zařízení)
6	<i>Skilled agricultural and forestry workers (except machine operators)</i>
7	Řemeslníci a kvalifikovaní výrobci, zpracovatelé, opraváři (kromě obsluhy strojů a zařízení)
7	<i>Craft, repair and skilled production workers (except machine operators)</i>
8	Obsluha strojů a zařízení
8	<i>Machine and plant operators</i>
9	Pomocní a nekvalifikovaní pracovníci
9	<i>Auxiliary (elementary) occupations</i>
0	Příslušníci armády
0	<i>Armed forces</i>

Seznam zkratk názvů krajů a okresů

List of abbreviations of regions

PHA	Hl. m. Praha	DC	Děčín	BK	Blansko
BN	Benešov	CV	Chomutov	BM	Brno-město
BE	Beroun	LT	Litoměřice	BO	Brno-venkov
KD	Kladno	LN	Louny	BV	Břeclav
KO	Kolín	MO	Most	HO	Hodonín
KH	Kutná Hora	TP	Teplice	VY	Vyškov
ME	Mělník	UL	Ústí nad Labem	ZN	Znojmo
MB	Mladá Boleslav	UST	Ústecký kraj	JHM	Jihomoravský kraj
NB	Nymburk	CL	Česká Lípa	JE	Jeseník
PH	Praha-východ	JN	Jablonec nad Nisou	OL	Olomouc
Pz	Praha-západ	LI	Liberec	PV	Prostějov
PB	Příbram	SM	Semily	PR	Přerov
RA	Rakovník	LIB	Liberecký kraj	SU	Šumperk
STC	Středočeský kraj	HK	Hradec Králové	OLO	Olomoucký kraj
CB	České Budějovice	JC	Jičín	KM	Kroměříž
CK	Český Krumlov	NA	Náchod	UH	Uherské Hradiště
JH	Jindřichův Hradec	RK	Rychnov nad Kněžnou	VS	Vsetín
PI	Písek	TU	Trutnov	ZL	Zlín
PT	Prachatice	HRA	Královéhradecký kraj	ZLI	Zlínský kraj
ST	Strakonice	CR	Chrudim	BR	Bruntál
TA	Tábor	PU	Pardubice	FM	Frydek-Místek
JHC	Jihočeský kraj	SY	Svitavy	KI	Karviná
DO	Domažlice	UO	Ústí nad Orlicí	NJ	Nový Jičín
KT	Klatovy	PAR	Pardubický kraj	OP	Opava
PM	Plzeň-město	HB	Havlíčkův Brod	OT	Ostrava-město
PJ	Plzeň-jih	JI	Jihlava	MSK	Moravskoslezský kraj
PS	Plzeň-sever	PE	Pelhřimov		
RO	Rokycany	TR	Třebíč		
TC	Tachov	ZR	Žďár nad Sázavou		
PLZ	Plzeňský kraj	VYS	Vysočina		
CH	Cheb				
KV	Karlovy Vary				
SO	Sokolov				
KAR	Karlovarský kraj				

Přehled termínů použitých v publikaci

List of terms used in publication

absolutně	<i>absolute number</i>
celkem	<i>total</i>
denní stav	<i>daily number</i>
diagnóza, diagnózy	<i>diagnosis, diagnoses</i>
muži	<i>males</i>
nemoc, nemoci	<i>disease, diseases</i>
okres	<i>district</i>
osoba	<i>person</i>
počet, počty	<i>number, numbers</i>
podíl	<i>proportion</i>
podle	<i>by</i>
pojištěnci	<i>insured persons</i>
pracovní neschopnost	<i>incapacity for work</i>
procento	<i>percentage</i>
prostanané dny	<i>number of days of incapacity for work</i>
průměrný	<i>average</i>
případ	<i>case</i>
rozložení	<i>distribution</i>
seznam	<i>list</i>
skupina, skupiny	<i>group, groups</i>
stav	<i>status</i>
struktura	<i>structure</i>
trvání	<i>duration</i>
ukončené případy	<i>terminated cases</i>
území	<i>territory</i>
v letech	<i>in years</i>
ve dnech	<i>by days</i>
věk	<i>age</i>
vývoj	<i>trend</i>
základní ukazatele	<i>basic indices</i>
ženy	<i>females</i>