

Ukončené případy pracovní neschopnosti pro nemoc a úraz 2010

Z D R A V O T N I C K Á S T A T I S T I K A

Vydává Ústav zdravotnických informací a statistiky ČR

Praha 2, Palackého nám. 4

<http://www.uzis.cz/>

Ukončené případy pracovní neschopnosti pro nemoc a úraz

K dispozici jsou publikace s daty od roku 1965.

Zdrojem informací pro publikaci jsou údaje o pracovní neschopnosti poskytované Českou správou sociálního zabezpečení. Statistika pracovní neschopnosti se od ostatních zdrojů dat o nemocnosti odlišuje těsným vztahem k ekonomice. Publikace je zaměřena na popis pracovní neschopnosti dle jednotlivých příčin s využitím klasifikace MKN-10.

Terminated cases of incapacity for work for disease or injury

Publications are available with data since 1965.

The source of information for this publication are data on incapacity for work (IFW) provided by Czech Administration of Social Security. Statistics of IFW differs from other data sources of morbidity by its close relation to economy. The publication focuses on description of IFW by particular causes with use of ICD-10 classification.

© ÚZIS ČR, 2011

© Translation ÚZIS ČR

ISSN: 1210-8693

ISBN: 978-80-7280-942-4

Obsah

	strana
Úvod	7
Pracovní neschopnost v České republice v roce 2010	8
Značky v tabulkách	13
 Grafická část	
1. Průměrné procento pracovní neschopnosti - mapa (údaje ČSÚ)	14
2. Okresy České republiky - mapa	14
3. Vývoj průměrné délky a počtu ukončených případů pracovní neschopnosti na 100 000 nemocensky pojištěných osob	15
4. Struktura počtu ukončených případů pracovní neschopnosti podle kapitol MKN-10	15
5. Věková struktura nemocensky pojištěných a práce neschopných osob	16
6. Průměrný denní stav pracovních neschopností na 100 000 pojištěnců a průměrné trvání 1 případu PN dle věku	16
7. Případy PN na 100 000 nemocensky pojištěných a průměrné trvání 1 případu PN v krajích	17
8. Rozložení případů PN podle intervalu délky trvání a vybraných kapitol MKN-10	17
9. Počty případů a průměrná délka trvání pracovní neschopnosti podle měsíce ukončení	18
10. Struktura prostonaných dnů dle věkových skupin a kapitol MKN-10	18
 Tabulková část	
1. Průměrný počet nemocensky pojištěných osob a průměrné procento pracovní neschopnosti podle pohlaví a okresů (údaje ČSÚ)	19
2. Vývoj počtu případů pracovní neschopnosti na 100 000 nemocensky pojištěných osob podle jednotlivých kapitol MKN-10	22
3. Vývoj průměrného trvání 1 případu pracovní neschopnosti podle jednotlivých kapitol MKN-10 (ve dnech)	24
4. Základní ukazatele pracovní neschopnosti podle pohlaví	26
5. Počet případů pracovní neschopnosti podle měsíce ukončení pracovní neschopnosti a jednotlivých kapitol MKN-10	28
6. Počet případů práce neschopných na 100 000 nemocensky pojištěných osob podle věkových skupin a skupin diagnóz	30
7. Průměrné trvání 1 případu pracovní neschopnosti (ve dnech) podle věkových skupin a skupin diagnóz	42

8. Počet případů pracovní neschopnosti na 100 000 nemocensky pojištěných osob podle jednotlivých kapitol MKN-10 a krajů (sídla zaměstnavatele)	54
9. Průměrné trvání 1 případu pracovní neschopnosti (ve dnech) podle jednotlivých kapitol MKN-10 a krajů (sídla zaměstnavatele)	56
10. Počet případů PN na 100 000 nemocensky pojištěných osob podle jednotlivých kapitol MKN-10 a hlavních tříd klasifikace zaměstnání (KZAM)	58
11. Průměrné trvání 1 případu pracovní neschopnosti (ve dnech) podle jednotlivých kapitol MKN-10 a hlavních tříd klasifikace zaměstnání (KZAM)	60
12. Rozložení počtu případů pracovní neschopnosti podle délky trvání pracovní neschopnosti (Dekrementní řád)	62
13. Počet případů pracovní neschopnosti podle pohlaví a intervalu délky trvání pracovní neschopnosti (ve dnech)	63
14. Počet případů pracovní neschopnosti podle skupin diagnóz a intervalu délky trvání pracovní neschopnosti (ve dnech)	64
15. Rozložení počtu práce neschopných osob podle celkového počtu pracovních neschopností, pohlaví a věkových skupin	
15.1 absolutně	76
15.2 na 100 000 nemocensky pojištěných osob.....	78
16. Rozložení počtu případů podle dne začátku pracovní neschopnosti a intervalu délky trvání pracovní neschopnosti (ve dnech)	80
17. Rozložení počtu případů pracovní neschopnosti podle dne ukončení pracovní neschopnosti a intervalu délky trvání pracovní neschopnosti (ve dnech)	80
18. Počet případů pracovní neschopnosti podle intervalu délky trvání pracovní neschopnosti (ve dnech), pohlaví a věkových skupin	82
Seznam skupin diagnóz a k nim odpovídající diagnózy podle MKN-10	83
Seznam kapitol MKN-10	93
Hlavní třídy klasifikace zaměstnání	94
Seznam zkratk názvů krajů a okresů	95
Přehled termínů použitých v publikaci	96

Contents

	page
Introduction	7
Analysis of incapacity for work in the Czech Republic in 2010	8
Symbols in the tables	13

Charts

1. Average percentage of incapacity for work - map (data of CZSO)	14
2. Districts of the Czech Republic - map	14
3. Trend of the average duration and number of terminated cases of incapacity for work per 100 000 sickness insured persons	15
4. Structure of the number of terminated cases of incapacity for work by groups of diagnoses ICD-10	15
5. Age structure of sickness insured persons and persons incapacitated for work	16
6. Average daily number of persons incapacitated for work per 100 000 sickness insured persons and average duration of 1 case by age	16
7. Cases of incapacity for work per 100 000 sickness insured persons and average duration of 1 case of incapacity for work in regions	17
8. Decomposition of cases of incapacity for work by interval of duration of IFW and by selected groups of diagnoses ICD-10	17
9. Numbers of cases and average duration of 1 case of incapacity for work by month of termination of IFW	18
10. Structure of days of incapacity for work by age groups and by groups of diagnoses ICD-10	18

Tables

1. Average number of sickness insured persons and average percentage of incapacity for work by sex and by districts (data of CZSO)	19
2. Trend of the number of cases of incapacity for work per 100 000 sickness insured persons by ICD-10 chapters	22
3. Trend of the average duration of 1 case of incapacity for work by ICD-10 chapters (in days)	24
4. Basic indices of incapacity for work by sex	26
5. Number of cases of incapacity for work by month of termination of incapacity for work and by ICD-10 chapters	28
6. Number of cases of incapacity for work per 100 000 sickness insured persons by age groups and by groups of diagnoses	30

7. Average duration of 1 case of incapacity for work (in days) by age groups and by groups of diagnoses	42
8. Number of cases of incapacity for work per 100 000 sickness insured persons by ICD-10 chapters and by region (seat of employer)	54
9. Average duration of 1 case of incapacity for work (in days) by ICD-10 chapters and by region (seat of employer)	56
10. Number of cases of incapacity for work per 100 000 sickness insured persons by ICD-10 chapters and by occupational groups ISCO	58
11. Average duration of 1 case of incapacity for work (in days) by ICD-10 chapters and by occupational groups ISCO	60
12. Distribution of the number of cases of incapacity for work by interval of duration of incapacity for work (Decremental order)	62
13. Number of cases of incapacity for work by sex and by interval of duration of incapacity for work (in days)	63
14. Number of cases of incapacity for work by groups of diagnoses and by interval of duration of incapacity for work (in days)	64
15. Distribution of the number of incapacitated persons by the number of cases of incapacity, by sex and by age groups	
15.1 number	76
15.2 per 100 000 sickness insured persons	78
16. Distribution of the number of cases of incapacity for work by day of beginning of incapacity and by interval of duration of incapacity for work (in days).....	80
17. Distribution of the number of cases of incapacity for work by day of possible resumption of work and by interval of duration of incapacity for work (in days).....	80
18. Number of cases of incapacity for work by interval of duration of incapacity for work (in days), by sex and by age groups	82
List of groups of diagnoses and their equivalents in ICD-10	83
List of chapters of ICD-10	93
Major groups of classification of occupations	94
List of abbreviations of regions and districts	95
List of terms used in publication	96

Úvod

Publikace „Ukončené případy pracovní neschopnosti pro nemoc a úraz“ patří do řady publikací „Zdravotnická statistika“, kterou vydává Ústav zdravotnických informací a statistiky České republiky (ÚZIS ČR) již od roku 1958.

Statistika ukončených případů pracovní neschopnosti (UPPN) vychází z úplného znění závazného opatření č. 49/1967 Věstník MZ ČSR (reg.) ve Sbírce zákonů částka 2/1968 - Směrnice ministerstva zdravotnictví ČR o posuzování zdravotní způsobilosti k práci, ve znění pozdějších předpisů a dále ze zákona č. 187/2006 Sb. o nemocenském pojištění.

Podkladem pro sledování pracovní neschopnosti je tiskopis ČSSZ 89 610 1 „Rozhodnutí o dočasné pracovní neschopnosti“. Jeho sběr a zpracování se řídí metodikou České správy sociálního zabezpečení (ČSSZ). Anonymizovaná data o pracovní neschopnosti (PN) od roku 1993 ČSSZ předává ÚZIS ČR, který vede „Informační systém Pracovní neschopnost“ a zabezpečuje zpracování a ochranu dat. Data představují od uvedeného roku 100 % zachycení pracovní neschopnosti (dříve jen 20 % výběr zpracováváný ÚZIS ČR).

Do zpracování jsou zařazeny pouze případy PN ukončené v daném roce. Některé případy vzniklé na konci roku jsou tak v závislosti na délce jejich trvání evidovány až ve zpracování dat PN roku následujícího.

Intenzita PN se vztahuje k počtům nemocensky pojištěných osob (pojištěnců) získaným z dat ČSÚ. Rozložení pojištěnců do věkových skupin potřebné pro analýzu intenzity PN dle věku bylo vypočteno na základě věkové struktury zaměstnaných osob a počtu obyvatel k 31.12. předcházejícího roku. Od roku 2007 je pro tento účel využíváno Výběrového šetření pracovních sil (VŠPS), které provádí ČSÚ. Reálná data z registru pojištěnců vedeného ČSSZ o počtech pojištěnců a jejich rozložení dle věku, které by vedly k přesnějším údajům o intenzitě PN především v krajních věkových skupinách, nejsou k dispozici.

Ukončené případy pracovní neschopnosti jsou členěny dle krajů na základě sídla zaměstnavatelského subjektu, ve kterém byla osoba v době pracovní neschopnosti zaměstnána.

U práce neschopných osob dochází v průběhu sledovaného roku k více případům PN, jak ukazují tabulky 15.1 a 15.2. Během doby mezi těmito případy může dojít k posunu věku o jeden rok, avšak v tabulce 15.1 resp. 15.2 musí být daná osoba zařazena pouze do jedné věkové skupiny, a to zpravidla podle první PN.

Případy PN jsou v publikaci členěny dle příčin na základě Mezinárodní klasifikace nemocí (MKN-10). Případné sporné diagnózy, které s největší pravděpodobností nemohou být příčinou pracovní neschopnosti, jsou v publikaci uvedeny pod diagnózou R69 - neznámé a neurčené příčiny nemocnosti.

Pracovní neschopnost v České republice v roce 2010

Některé změny ve vývoji pracovní neschopnosti, které započaly v roce 2008, pokračovaly také v roce 2010, ale ne již tak razantně. Stále se snižoval počet ukončených případů pracovní neschopnosti (absolutně i v přepočtu na 100 tisíc pojištěnců), v roce 2010 se však přerušilo prodlužování průměrné délky trvání jednoho případu PN. Nejvíce se do vývoje pracovní neschopnosti promítly úpravy ve stanovování výše dávek nemocenského pojištění, které se od roku 2007 znatelně snížily.

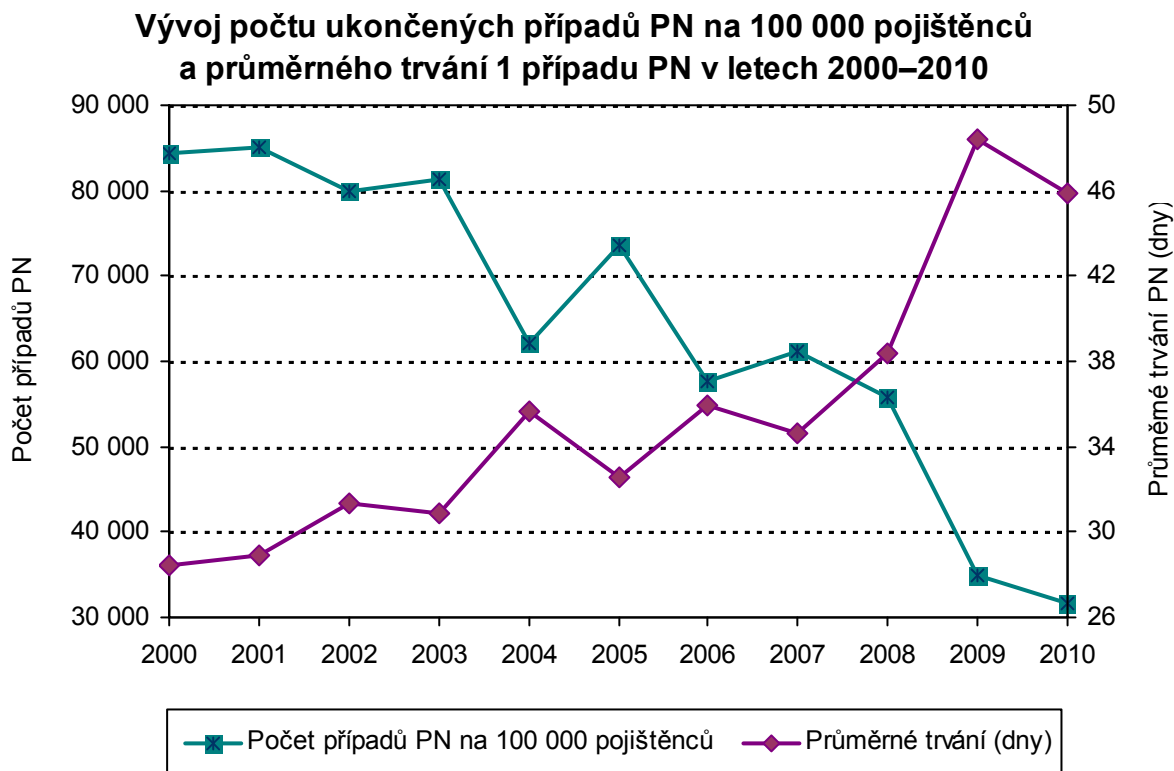
- Po dobu prvních 14 kalendářních dnů je v roce 2010 zaměstnanec zabezpečen náhradou mzdy, kterou mu poskytuje zaměstnavatel ve výši 60 % denního vyměřovacího základu. Náhrada mzdy náleží pouze za pracovní dny a za svátky, a to při pracovní neschopnosti od 4. pracovního dne (při karanténě od prvního dne).
- Od 15. kalendářního dne trvání dočasné pracovní neschopnosti do konce trvání dočasné pracovní neschopnosti náleží 60 % denního vyměřovacího základu.

Spolu s tím došlo také k metodickým a organizačním změnám ve vykazování a čerpání nemocenské. Tyto odlišnosti oproti dosavadní praxi se promítly i ve sběru a zpracování dat Českou správou sociálního zabezpečení. Obzvláště v prvním roce platnosti nového zákona se doporučuje srovnávat spíše jen relativní ukazatele.

Legislativní úpravy ve vyplácení nemocenských dávek se nejvíce projevují v četnosti případů nepříliš závažných a krátkodobých pracovních neschopností pro nemoci dýchacích cest (běžná nachlazení, záněty horních cest dýchacích, apod.). Tato onemocnění stále častěji řeší lidé jiným způsobem, než návštěvou lékaře a vystavením rozhodnutí o pracovní neschopnosti. S ohledem na relativně nízké úhrady raději využijí dovolenou nebo nemoc takzvaně „přechodí“. Někteří zaměstnavatelé také v rámci zaměstnaneckých výhod nabízí kromě řádné dovolené ještě několik „indispozičních“ dní v roce (tzv. sick days) či umožňují práci z domova. Nelze opomenout, že snížením nemocenských dávek se také pravděpodobně značně omezilo jejich zneužívání.

Od roku 2000 došlo k významnému poklesu (o 64 %) celkového počtu ukončených případů pracovní neschopnosti. Tento pokles se týkal jak krátkodobých tak i dlouhodobých případů pracovní neschopnosti. U případů PN trvajících 15 a více dní byl ovšem pokles nižší (o 56 %) než u případů PN s délkou trvání do 14 dnů (o 71 %). Právě krátkodobé pracovní neschopnosti stále tvoří podstatnou část všech případů pracovní neschopnosti, ale jejich podíl se vytrvale snižuje. V roce 2007 představovaly případy PN kratší 14 dnů 48 % ze všech případů pracovní neschopnosti, v roce 2008 45 %, v roce 2009 43 % a v roce 2010 to bylo 42 %. Proto spolu s poklesem počtu případů pracovní neschopnosti dochází zároveň k prodlužování doby průměrného trvání jednoho případu PN. Tyto dva ukazatele se

tak ve vývojových trendech v posledních letech měnily inverzně, jak je znázorněno na následujícím grafu. V dlouhodobém horizontu docházelo od poloviny devadesátých let k postupnému snižování počtu případů pracovní neschopnosti na 100 tisíc pojištěnců a nárůstu průměrné doby trvání jednoho případu PN. V roce 2010 však poklesl počet případů PN a zkrátila se i průměrná doba trvání 1 případu.



K poklesu počtu případů PN na 100 tisíc pojištěnců však došlo kromě PN pro nemoci dýchacích cest také ve všech ostatních skupinách příčin pracovní neschopnosti. Také prodloužení průměrné délky trvání se týká všech skupin příčin PN. Změna struktury případů pracovní neschopnosti (úbytek především krátkodobých případů PN zejména pro méně závažné nemoci dýchacích cest) je tedy pouze jedním z více faktorů těchto změn.

Absolutní počet případů pracovní neschopnosti v roce 2010 poklesl na 1,36 milionů případů. Počet osob účastných na nemocenském pojištění se zvedl o téměř 1,5 % (mezi lety 2008 a 2009 došlo k propadu o téměř 7 %). Na 100 tisíc pojištěnců připadalo 31,7 tisíc případů pracovní neschopnosti. Oproti roku 2009, kdy hodnota tohoto ukazatele byla 34,9 tisíc případů PN na 100 tisíc pojištěných osob, došlo k poklesu o 10 %. Průměrná délka trvání jednoho případu se snížila o 2,5 dne na 45,9 dnů. Průměrný denní stav práce neschopných, který ukazuje, kolik osob z tisíce pojištěnců bylo průměrně každý den v pracovní neschopnosti, se snížil z 46 na 40.

Ačkoli je mezi pojištěnými osobami vyšší zastoupení mužů, více případů pracovní neschopnosti je evidováno u žen. Počet případů PN na 100 tisíc žen byl 33,5 tisíce, zatímco na 100 tisíc mužů to bylo 30,0 tisíc. Také průměrná délka trvání jednoho případu PN byla u žen o 2,5 dne delší než u mužů. Podobné rozdíly mezi pohlavími byly evidovány i v minulých letech.

Nejvíce se převaha žen v počtu případů PN na 100 tisíc pojištěnců projevila u případů pracovní neschopnosti pro příčiny z XXI. Kapitoly MKN-10 Faktory ovlivňující zdravotní stav a kontakt se zdravotnickými službami. Počet případů PN pro tyto příčiny na 100 tisíc pojištěnců byl u žen 10krát vyšší než u mužů. Nejčastější příčinou PN spadající do této kapitoly je dg. Z35, dohled nad vysoce rizikovým (ohroženým) těhotenstvím. Další skupinou příčin PN s výraznou převahou žen byly nemoci močové a pohlavní soustavy a dále pak novotvary, nemoci krve a krvetvorných orgánů a poruchy duševní a poruchy chování.

U mužů byly výrazně vyšší počty případů PN na 100 tisíc pojištěnců pouze v případě pracovních neschopností způsobených poraněním, otravami a jinými následky vnějších příčin a intenzita PN byla u mužů nezanedbatelně vyšší také u nemocí oběhové soustavy.

Nejčastějším důvodem pracovní neschopnosti stále zůstávají nemoci dýchací soustavy, ačkoli se jejich podíl na celkovém počtu postupně mírně snižuje. V roce 2010 byly příčinou téměř třetiny všech pracovních neschopností. Pokles počtu případů PN pro nemoci dýchací soustavy proti roku 2009 byl téměř největší ze všech skupin. Průměrná délka trvání jednoho případů se prodloužila u nemocí dýchací soustavy velmi nepatrně, o půl dne. V celkovém objemu prostonaných dnů představují PN pro nemoci dýchací soustavy 12 %. Z nemocí dýchací soustavy zapříčiňují pracovní neschopnost nejčastěji chřipka, akutní zánět mandlí a záněty horních a dolních cest dýchacích.

Pětina případů PN byla způsobena nemocemi svalové a kosterní soustavy. Tyto nemoci se vyznačují poměrně dlouhou průměrnou dobou trvání jednoho případu, která v roce 2010 činila 67,3 dnů. V celkovém počtu prostonaných dnů v pracovní neschopnosti dosahují nemoci svalové a kosterní soustavy dlouhodobě prvenství a v roce 2010 jejich podíl na počtu prostonaných dnů činil 28,7 %. Z této skupiny onemocnění se na pracovní neschopnosti nejvíce podílely dorzalgie (bolesti v zádech).

Poranění, otravy a jiné následky vnějších příčin byly mezi důvody pracovní neschopnosti na třetím místě a v roce 2010 způsobily 13 % případů PN. Změny v počtech případů na 100 tisíc pojištěnců a průměrné délce trvání oproti roku 2009 se u této skupiny příčin příliš nelišily od změn v celkovém průměru. Poranění, otravy a jiné následky vnějších příčin byly důvodem 15 % prostonaných dnů v pracovní neschopnosti. Nejvíce případů PN z této skupiny příčin způsobila vymknutí, podvrtnutí a natažení kloubních vazů a zlomeniny.

Kromě vrozených vad a deformací (nárůst o 2,6 dne) došlo u všech kapitol MKN-10 k poklesu průměrné délky trvání jednoho případu PN. Největší pokles průměrné doby trvání PN byl zaznamenán u nemocí krve a krvetvorných orgánů (o téměř 10 dní) a u nemocí svalové a kosterní soustavy a pojivové tkáně (necelých 6 dní).

Co se týče struktury pracovní neschopnosti podle věku je v nejmladších věkových skupinách kolem 40 práce neschopných osob na tisíc pojištěnců denně. S narůstajícím věkem se počet PN postupně snižuje až do věku 35–39 let (31 osob v PN na tisíc pojištěnců) a u starších věkových skupin opět narůstá až do maxima ve věku 55–59 let (62 osob v PN na tisíc pojištěnců). U osob nad 60 let již vzhledem k možnosti odchodu do starobního důchodu nebyla intenzita pracovní neschopnosti příliš vysoká. Oproti tomu v nejmladší věkové skupině do 19 let je nejkratší průměrné trvání jednoho případu PN (19 dní), zatímco ve věkové skupině 60–64 let je průměrné trvání 1 případu PN 71 dní.

U přepočtů PN na 100 tisíc pojištěnců dle věku může u krajních věkových skupin (do 19 let a nad 65 let) docházet ke zkreslení způsobenému především velmi nízkým průměrným počtem nemocensky pojištěných osob v těchto věkových skupinách. Ten vyplývá z krátkých pracovních poměrů odrážejících nízkou úroveň ekonomické aktivity danou sociálním, ekonomickým i zdravotním stavem.

Nemoci dýchací soustavy představovaly v nejmladších věkových skupinách téměř polovinu všech příčin pracovní neschopnosti. Ve vyšších věkových skupinách se počet případů PN pro nemoci dýchací soustavy na 100 tisíc pojištěnců postupně snižoval a od 40 let věku setrval na zhruba konstantní úrovni. Pro věkové skupiny od 55 let již byly nemoci dýchací soustavy důvodem méně než čtvrtiny případů PN.

S vyšším věkem převládají mezi důvody pracovní neschopnosti nemoci svalové a kosterní soustavy, které od 45 let tvoří více než čtvrtinu všech příčin PN. To je ovšem z větší části dáno spíše než mírným nárůstem počtu PN pro nemoci svalové a kosterní soustavy výrazným úbytkem případů PN pro nemoci dýchací soustavy.

Nejvýraznější nárůst incidence pracovní neschopnosti ve starších věkových skupinách je patrný u nemocí oběhové soustavy a novotvarů, kde je počet případů PN na 100 tisíc pojištěnců ve věkové skupině 60 až 64 let sedmkrát, resp. osmkrát vyšší než v nejmladší věkové skupině do 19 let. Naopak poranění, otravy a jiné následky vnějších příčin jsou u pojištěnců ve věku do 19 let příčinou pracovní neschopnosti čtyřikrát častěji, než je tomu ve věkových skupinách nad 40 let.

Ve věku mezi 25 a 34 lety jsou u žen častým důvodem PN diagnózy z XXI. Kapitoly MKN-10: Faktory ovlivňující zdravotní stav a kontakt se zdravotnickými službami (zejména dg. Z35 dohled nad vysoce rizikovým těhotenstvím) a diagnózy z XV. Kapitoly MKN-10: Těhotenství, porod a šestinedělí.

Intenzita pracovní neschopnosti podle jednotlivých měsíců v roce je do vysoké míry dána sezónností nemocí dýchací soustavy (tvořící třetinu všech případů PN) a také tím, zda proběhla v daném roce chřipková epidemie. Rok 2010 nebyl z hlediska sezónnosti pracovní neschopnosti nijak výjimečný. Nemoci dýchací soustavy byly opět kumulovány převážně do podzimních a zimních měsíců (říjen, prosinec, leden, únor, březen), kdy byla ukončena polovina případů PN pro tyto příčiny. Nejméně případů PN pro nemoci dýchací soustavy, a zároveň všech případů PN celkem, bylo ukončeno v letních prázdninových měsících. Ostatní příčiny PN se vyznačovaly spíše rovnoměrným rozložením během roku.

Z hlediska územního členění jsou případy pracovní neschopnosti tříděny dle kraje sídla zaměstnavatele. Vzhledem ke specifické socioekonomické struktuře a struktuře zaměstnanosti se od ostatních krajů nejvíce odlišuje Hlavní město Praha s nejkratší průměrnou délkou trvání jednoho případu PN a nejnižším počtem případů PN na 100 tisíc pojištěnců. V Praze dosahuje počet případů PN na 100 tisíc pojištěnců pouze poloviční úroveň celorepublikového průměru. Mírně podprůměrný je tento ukazatel také v Jihomoravském kraji, kde leží druhá největší aglomerace České republiky. Nejvíce případů PN na 100 tisíc pojištěnců bylo evidováno v Karlovarském a Libereckém kraji. V Hlavním městě Praze je průměrná doba trvání jednoho případu PN o 12 dní kratší než je celorepublikový průměr. Krajem s nejdelší průměrnou dobou trvání jednoho případu PN (o 8 dní delší než celorepublikový průměr) byl Zlínský kraj. Obecně lze říci, že delší průměrné trvání pracovní neschopnosti bylo zaznamenáno v moravských krajích.

Odlišná je také struktura příčin PN v jednotlivých krajích. I zde se projevuje odlišnost Hlavního města Prahy oproti všem ostatním krajům. Zatímco průměrný denní stav práce neschopných na tisíc pojištěnců pro nemoci svalové a kosterní soustavy byl v Praze téměř shodný jako pro nemoci dýchací soustavy, v ostatních krajích bylo průměrně denně dvakrát až třikrát více pojištěnců v PN pro nemoci svalové a kosterní soustavy. Mimo Prahu bylo nejméně osob průměrně denně v PN pro nemoci svalové a kosterní soustavy v Plzeňském kraji a nejvíce v krajích Zlínském a Olomouckém, což je dáno především velmi dlouhou průměrnou dobou trvání jednoho případu PN pro nemoci svalové a kosterní soustavy v těchto krajích. Nejnižší průměrný denní stav práce neschopných pro nemoci dýchací soustavy byl kromě Prahy v Pardubickém kraji a nejvyšší v kraji Libereckém. Kvůli poranění či otravě bylo s výjimkou Prahy nejméně osob průměrně denně v PN v Jihomoravském kraji. Nejvyšší byl tento ukazatel v Jihočeském kraji a Kraji Vysočina. Vysoká úroveň PN pro novotvary byla v Karlovarském kraji, nejnižší hodnoty kromě Prahy zaznamenal Jihomoravský kraj.

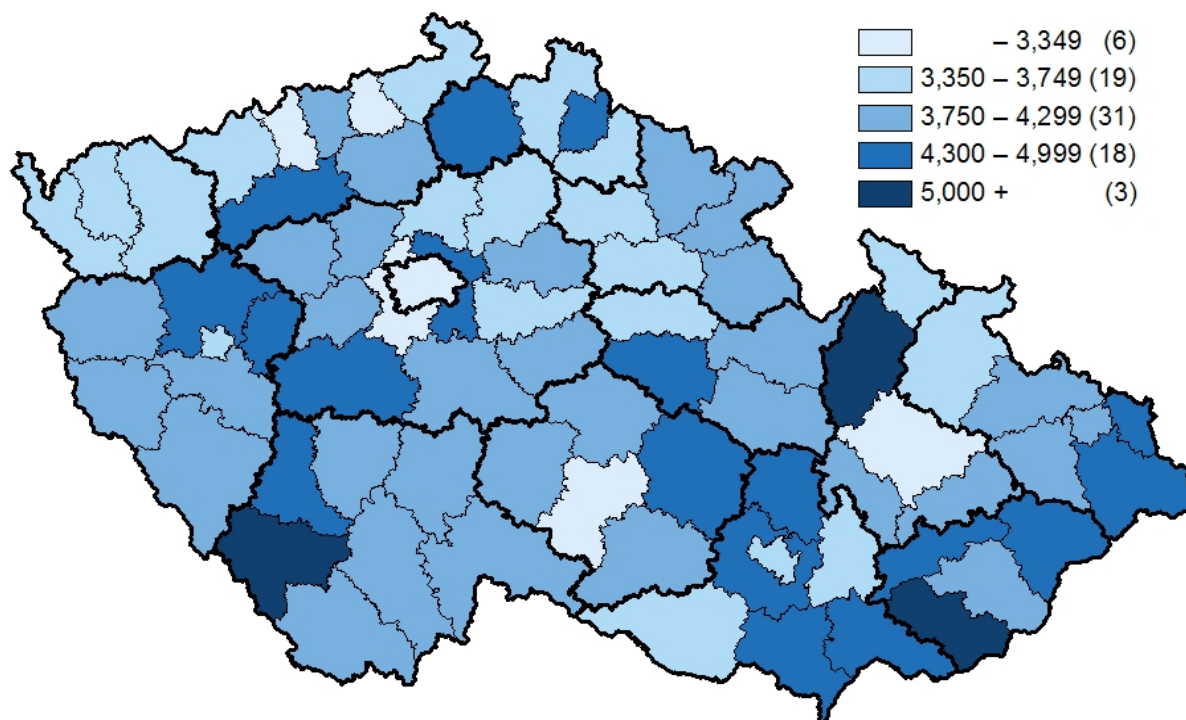
Značky v tabulkách

Ležatá čárka (-) Nula (0; 0,0; 0,00)	V tabulce na místě čísla značí, že se jev nevyskytoval znamená, že se jev vyskytl, ale hodnota vypočteného ukazatele je menší než polovina jednotky použité v tabulce
Tečka (.)	na místě čísla značí, že údaj není k dispozici nebo je nespolehlivý
Ležatý křížek (x) Stříška (^)	značí, že zápis není možný z logických důvodů ke zveřejnění údajů nebyl dán souhlas

Symbols in the tables

A dash (-)	<i>in place of a number indicates that the phenomenon did not occur</i>
0 or 0,0 or 0,00	<i>indicates that the phenomenon occurred, but the value of calculated indicator is less than half of unit used in table</i>
A dot (.)	<i>in place of a number indicates that the number is not available or cannot be relied on</i>
A skew cross (x) A circumflex (^)	<i>indicates that the entry is not applicable for logical reasons publication of data was not approved</i>

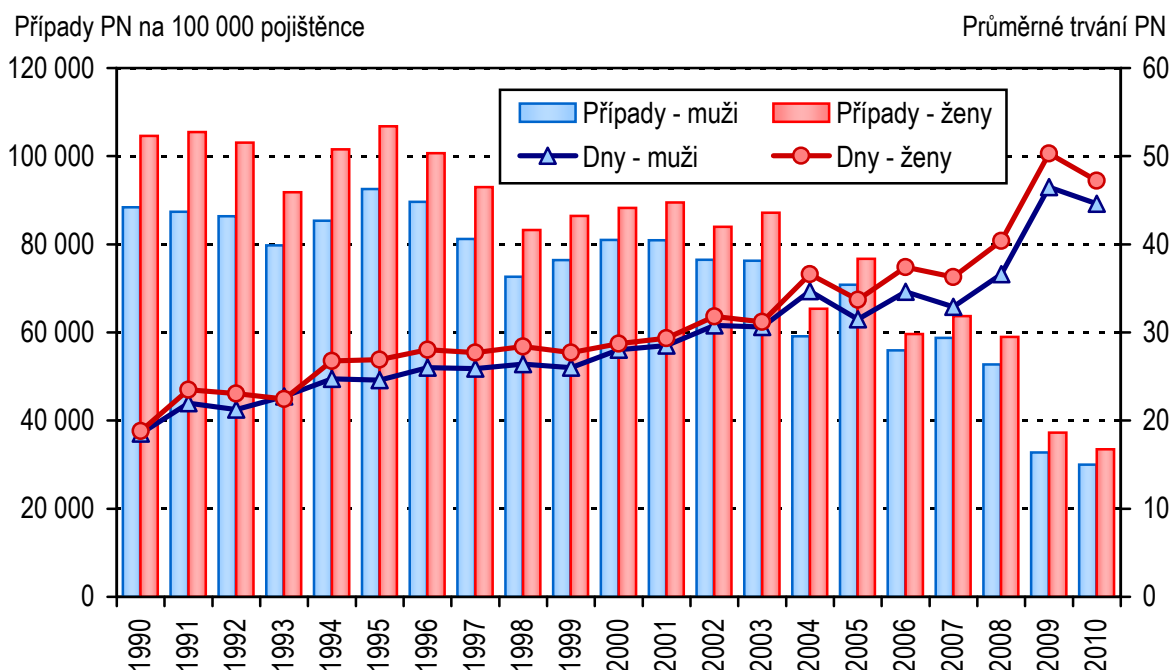
1. Průměrné procento pracovní neschopnosti



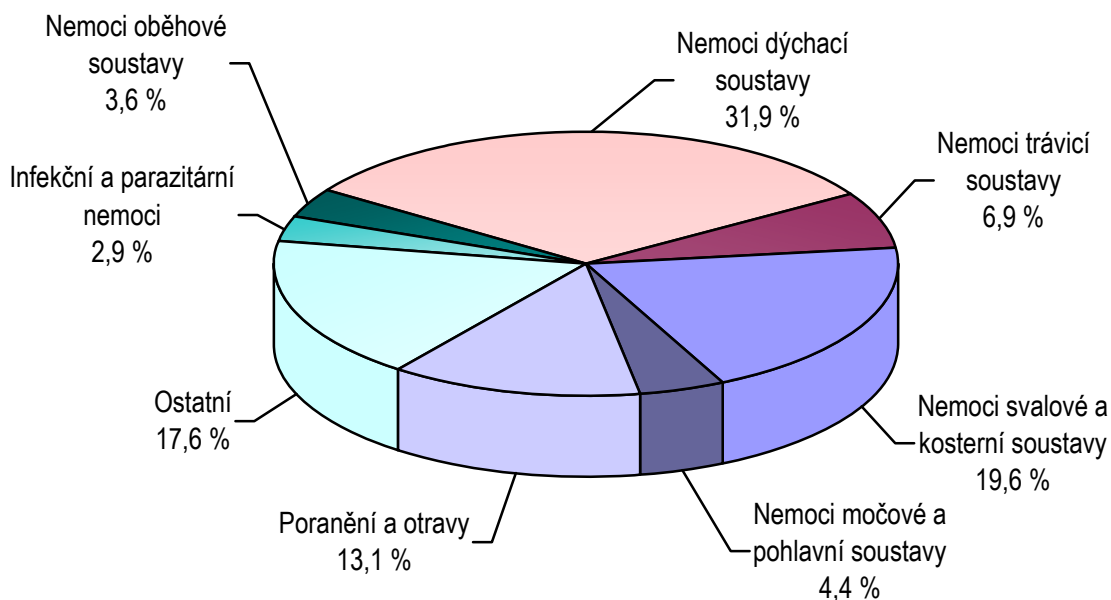
2. Okresy České republiky



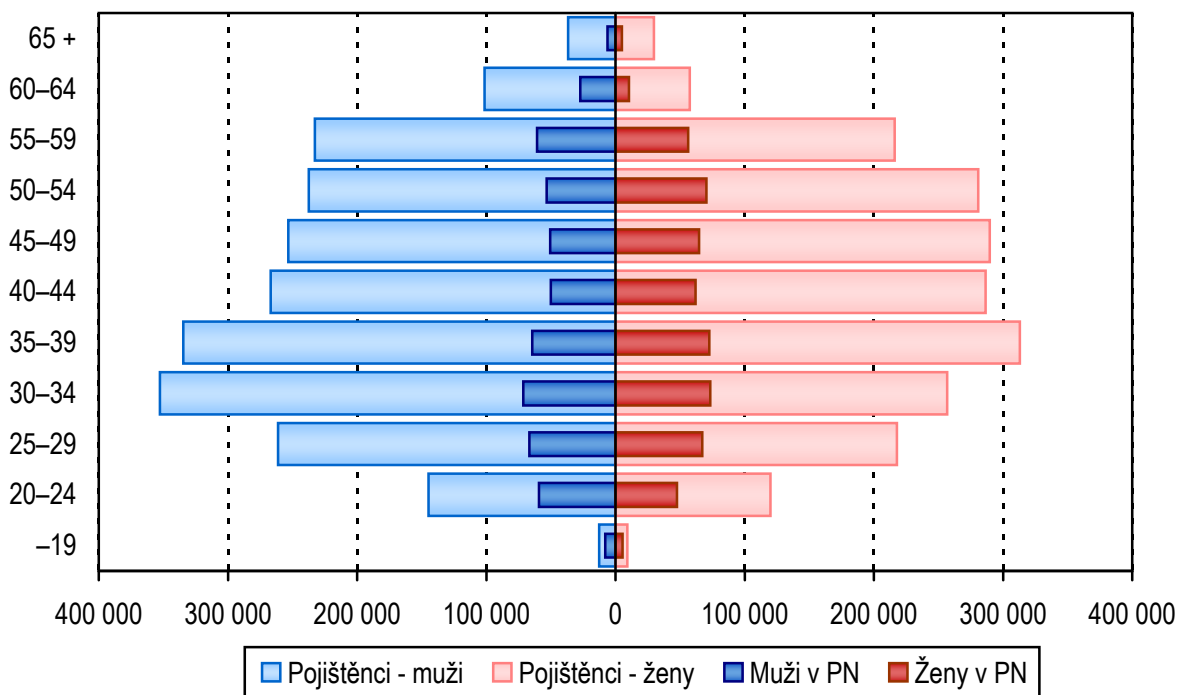
3. Vývoj průměrné délky a počtu ukončených případů PN na 100 000 nemocensky pojištěných osob



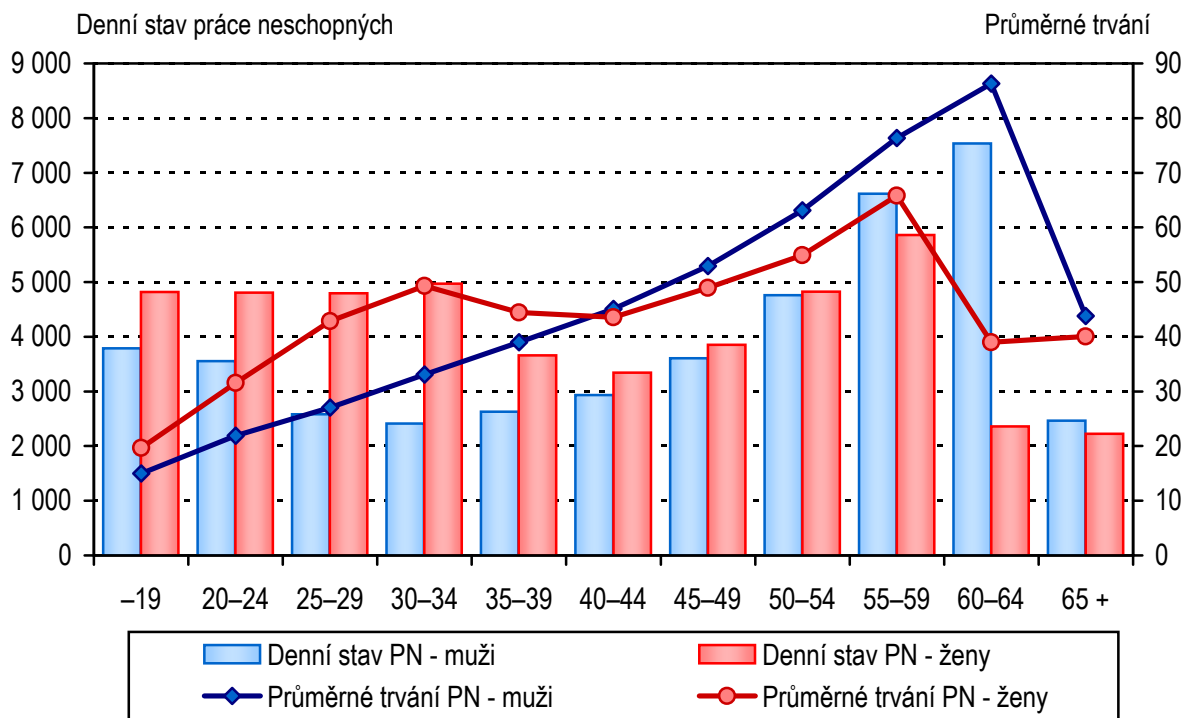
4. Struktura počtu ukončených případů PN podle kapitol MKN-10



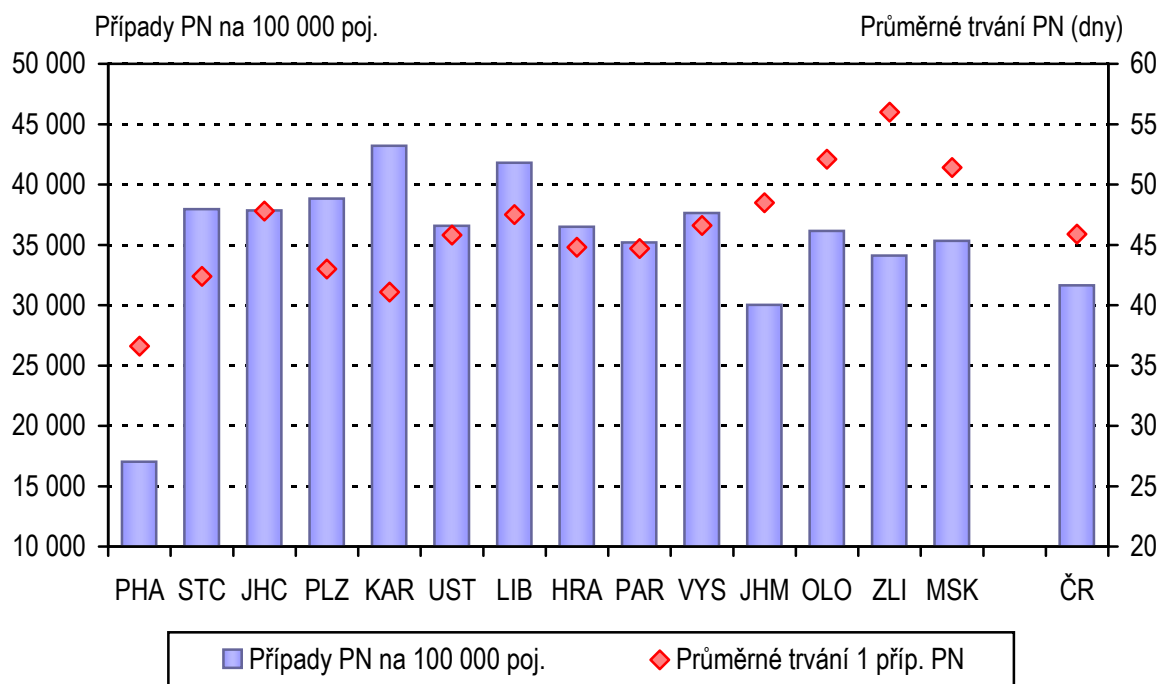
5. Věková struktura nemocensky pojištěných a práce neschopných osob



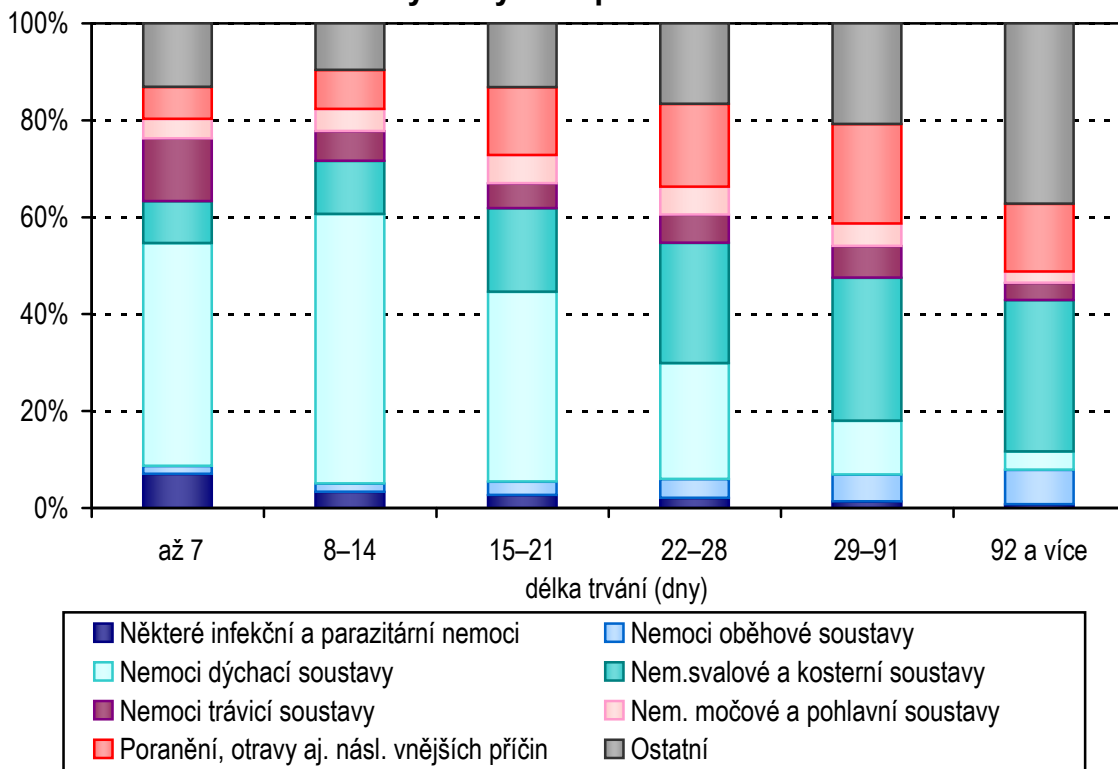
6. Průměrný denní stav PN na 100 000 pojištěnců a průměrné trvání 1 případu PN dle věku



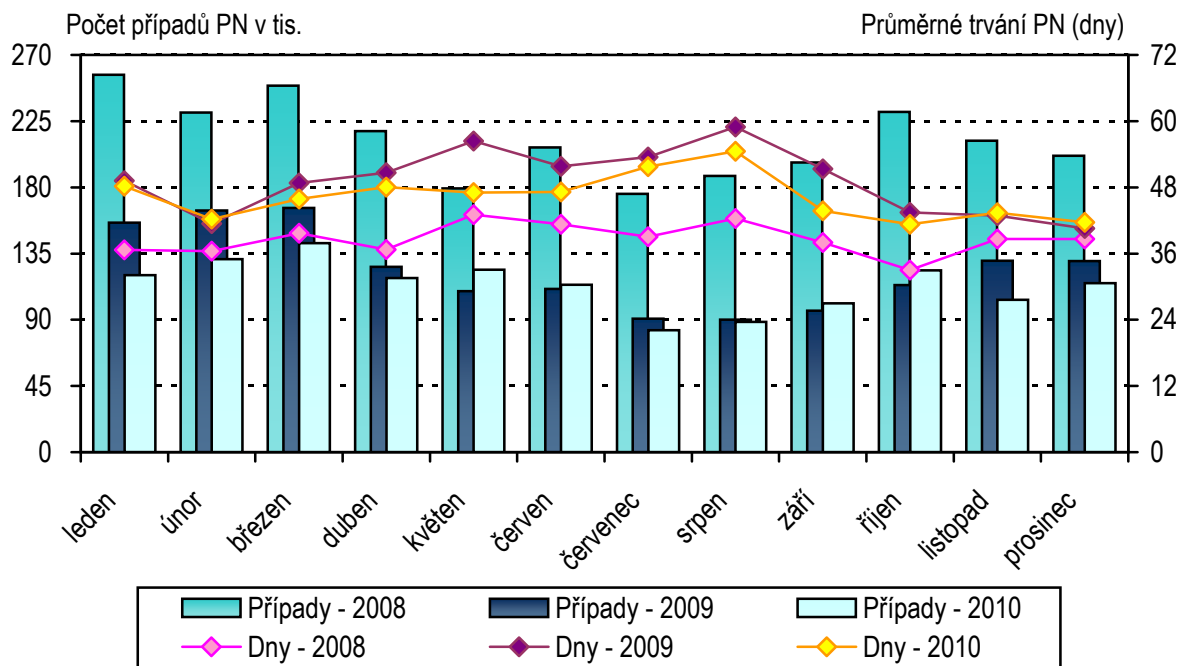
7. Případy PN na 100 000 nemocensky pojištěných a průměrné trvání 1 případu PN v krajích ČR



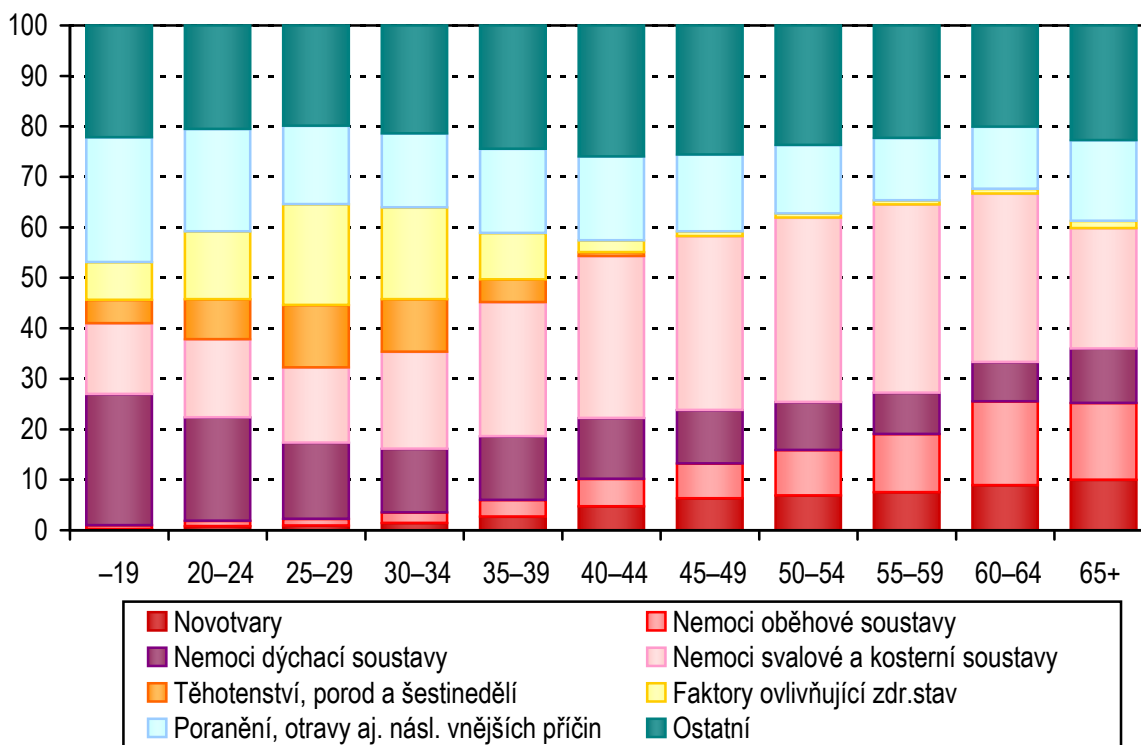
8. Rozložení případů PN podle intervalu délky trvání a vybraných kapitol MKN-10



9. Počty případů a průměrná délka trvání PN podle měsíce ukončení



10. Struktura prostonaných dnů (v %) dle věkových skupin a kapitol MKN-10



1. Průměrný počet nemocensky pojištěných osob a průměrné procento pracovní neschopnosti podle pohlaví a okresů (údaje ČSÚ)

Území, okres	Průměrný počet nemocensky pojištěných osob			Průměrné procento pracovní neschopnosti		
	muži	ženy	celkem	muži	ženy	celkem
HI. město Praha	483 742	513 530	997 272	2,486	3,560	3,039
Benešov	14 349	13 544	27 893	3,604	4,243	3,914
Beroun	15 832	13 482	29 314	3,532	4,311	3,890
Kladno	24 677	22 328	47 005	4,089	4,216	4,149
Kolín	16 822	13 120	29 942	3,237	3,766	3,469
Kutná Hora	9 961	8 546	18 507	4,377	4,203	4,297
Mělník	13 780	12 205	25 985	3,270	3,548	3,401
Mladá Boleslav	35 174	21 825	56 999	3,043	4,186	3,481
Nymburk	11 556	11 831	23 387	3,765	4,096	3,932
Praha-východ	30 745	32 846	63 591	3,183	5,524	4,392
Praha-západ	22 982	17 929	40 911	2,969	3,519	3,210
Příbram	17 731	15 804	33 535	4,278	4,471	4,369
Rakovník	7 902	6 702	14 604	3,892	4,274	4,067
Středočeský kraj	221 511	190 162	411 673	3,498	4,323	3,879
České Budějovice	51 135	47 355	98 490	3,625	4,401	3,998
Český Krumlov	9 339	8 221	17 560	3,821	4,520	4,148
Jindřichův Hradec	14 441	12 666	27 107	3,685	3,962	3,815
Písek	12 347	10 860	23 207	3,345	4,482	3,877
Prachatice	7 828	7 428	15 256	6,108	6,055	6,082
Strakonice	13 055	11 273	24 328	4,293	5,233	4,729
Tábor	18 955	16 073	35 028	3,946	4,480	4,191
Jihočeský kraj	127 100	113 876	240 976	3,888	4,570	4,210
Domažlice	8 988	7 681	16 669	3,494	4,183	3,812
Klatovy	13 188	12 092	25 280	3,797	4,452	4,110
Plzeň-město	58 437	51 167	109 604	3,260	4,220	3,708
Plzeň-jih	8 270	9 208	17 478	3,999	4,564	4,296
Plzeň-sever	8 905	7 314	16 219	3,934	4,876	4,359
Rokycany	8 449	6 447	14 896	4,149	5,155	4,585
Tachov	9 746	8 001	17 747	3,924	4,349	4,115
Plzeňský kraj	115 983	101 910	217 893	3,564	4,392	3,951
Cheb	12 652	13 797	26 449	3,406	3,654	3,535
Karlovy Vary	20 733	21 722	42 455	3,164	4,060	3,622
Sokolov	14 148	10 804	24 952	3,208	4,274	3,670

1. Průměrný počet nemocensky pojištěných osob a průměrné procento pracovní neschopnosti podle pohlaví a okresů (údaje ČSÚ)

Území, okres	Průměrný počet nemocensky pojištěných osob			Průměrné procento pracovní neschopnosti		
	muži	ženy	celkem	muži	ženy	celkem
Karlovarský kraj	47 533	46 323	93 856	3,241	3,989	3,610
Děčín	18 565	16 993	35 558	3,357	3,874	3,604
Chomutov	24 870	19 187	44 057	2,979	4,215	3,517
Litoměřice	17 643	17 993	35 636	3,687	4,766	4,232
Louny	10 803	10 524	21 327	4,018	4,832	4,419
Most	21 766	16 881	38 647	3,126	3,321	3,211
Teplice	21 201	16 535	37 736	3,936	4,195	4,050
Ústí n. Labem	26 569	28 369	54 938	2,865	3,793	3,344
Ústecký kraj	141 417	126 482	267 899	3,341	4,082	3,691
Česká Lípa	15 156	14 224	29 380	3,794	5,169	4,460
Jablonec n. Nisou	14 853	13 722	28 575	4,574	5,207	4,878
Liberec	33 919	29 246	63 165	3,231	4,048	3,609
Semily	13 804	11 716	25 520	3,449	4,083	3,740
Liberecký kraj	77 732	68 908	146 640	3,636	4,516	4,050
Hradec Králové	40 381	35 985	76 366	3,066	3,806	3,415
Jičín	14 517	12 098	26 615	3,366	4,040	3,672
Náchod	19 019	18 428	37 447	3,611	4,337	3,968
Rychnov nad Kněžnou	13 939	10 795	24 734	3,510	4,136	3,783
Trutnov	21 099	18 947	40 046	3,701	4,548	4,102
Královéhradecký kraj	108 955	96 253	205 208	3,381	4,120	3,728
Chrudim	15 678	13 706	29 384	4,196	4,582	4,376
Pardubice	39 950	39 610	79 560	2,805	3,921	3,361
Svitavy	16 599	15 407	32 006	3,529	4,190	3,847
Ústí n. Orlicí	28 174	23 475	51 649	3,589	4,522	4,013
Pardubický kraj	100 401	92 198	192 599	3,362	4,217	3,771
Havlíčkův Brod	15 715	14 175	29 890	3,545	4,264	3,886
Jihlava	26 351	20 471	46 822	2,882	3,533	3,167
Pelhřimov	14 029	11 734	25 763	3,969	4,561	4,239
Třebíč	17 548	15 892	33 440	3,913	4,286	4,090
Žďár nad Sázavou	22 112	17 200	39 312	4,261	4,811	4,502
Vysočina	95 755	79 472	175 227	3,658	4,242	3,923
Blansko	16 854	14 073	30 927	4,550	4,397	4,480
Brno-město	129 148	137 399	266 547	3,017	3,828	3,435

1. Průměrný počet nemocensky pojištěných osob a průměrné procento pracovní neschopnosti podle pohlaví a okresů (údaje ČSÚ)

Území, okres	Průměrný počet nemocensky pojištěných osob			Průměrné procento pracovní neschopnosti		
	muži	ženy	celkem	muži	ženy	celkem
Brno-venkov	32 095	24 298	56 393	4,016	4,725	4,322
Břeclav	18 149	16 646	34 795	4,528	4,761	4,639
Hodonín	24 384	21 727	46 111	4,904	5,067	4,981
Vyškov	13 327	12 578	25 905	3,387	3,889	3,631
Znojmo	14 605	13 926	28 531	3,209	3,519	3,360
Jihomoravský kraj	248 562	240 647	489 209	3,577	4,113	3,841
Jeseník	4 878	4 813	9 691	3,578	3,497	3,538
Olomouc	48 391	41 401	89 792	3,078	3,639	3,337
Prostějov	16 441	15 445	31 886	4,156	4,292	4,222
Přerov	20 412	18 119	38 531	3,938	3,830	3,887
Šumperk	19 512	17 034	36 546	4,904	5,583	5,220
Olomoucký kraj	109 634	96 812	206 446	3,747	4,114	3,919
Kroměříž	15 872	16 519	32 391	4,234	4,604	4,423
Uherské Hradiště	26 297	24 374	50 671	4,924	5,480	5,192
Vsetín	27 765	24 327	52 092	5,047	4,785	4,924
Zlín	46 188	36 735	82 923	3,925	4,533	4,194
Zlínský kraj	116 122	101 955	218 077	4,462	4,831	4,634
Bruntál	14 266	12 686	26 952	3,575	3,770	3,667
Frýdek-Místek	39 897	32 001	71 898	4,603	4,525	4,568
Karviná	35 451	31 010	66 461	4,656	4,216	4,451
Nový Jičín	25 281	22 627	47 908	4,062	4,554	4,294
Opava	27 902	26 898	54 800	3,882	4,145	4,011
Ostrava - město	96 880	83 086	179 966	4,070	4,528	4,282
Moravskoslezský kraj	239 677	208 308	447 985	4,193	4,389	4,284
Česká republika	2 234 124	2 076 836	4 310 960	3,435	4,116	3,763

2. Vývoj počtu případů PN na 100 000 nemocensky pojištěných osob podle jednotlivých kapitol MKN-10

Kapitola MKN-10	1980	1985	1990	1995	2000	2004
Některé infekční a parazitární nemoci	2 598	2 111	1 918	2 372	1 877	1 576
Novotvary	635	700	708	716	736	730
Nemoci krve, krvetvorných orgánů a některé poruchy mech. imunity	90	88	82	81	59	49
Nemoci endokr., výž. a přeměny látek	368	402	536	263	248	252
Poruchy duševní a poruchy chování	1 284	1 169	1 062	838	999	997
Nemoci nervové soustavy	935	888	847	763	716	689
Nemoci oka a očních adnex	1 328	1 478	1 507	1 131	715	542
Nemoci ucha a bradavkového výběžku	1 035	1 040	915	660	444	330
Nemoci oběhové soustavy	3 279	3 399	3 078	2 443	2 179	2 015
Nemoci dýchací soustavy	50 320	45 634	43 152	47 206	40 451	24 738
Nemoci trávicí soustavy	8 915	8 160	8 018	6 450	5 398	4 282
Nemoci kůže a podkožního vaziva	2 838	2 727	2 793	2 264	1 609	1 148
Nem. sval. a kost. soustavy a poj. tkáně	9 405	10 803	12 422	13 405	13 912	11 627
Nemoci močové a pohlavní soustavy	3 941	4 189	3 929	3 727	3 064	2 612
Těhotenství, porod a šestinedělí	1 789	1 987	1 859	798	644	649
Vrozené vady, deformace a chromozomální abnormality	31	31	32	25	37	7
Příznaky, znaky a abnorm. klinické a laboratorní nálezy nezařazené jinde	415	470	605	4 154	1 984	1 720
Poranění, otravy aj. násl. vnějších příčin	10 895	11 809	12 223	10 859	8 690	7 267
Faktory ovlivňující zdravotní stav a kontakt se zdravotnickými službami	55	207	154	898	667	830
Celkem	100 157	97 293	95 838	99 054	84 428	62 060

2. Vývoj počtu případů PN na 100 000 nemocensky pojištěných osob podle jednotlivých kapitol MKN-10

2005	2006	2007	2008	2009	2010	Kapitola MKN-10
1 772	1 537	1 647	1 526	930	927	Některé infekční a parazitární nemoci
743	665	697	731	598	565	Novotvary
50	43	45	52	40	37	Nemoci krve, krvetvorných orgánů a některé poruchy mech. imunity
253	226	236	271	209	192	Nemoci endokr., výž. a přeměny látek
1 049	1 008	1 056	1 202	847	772	Poruchy duševní a poruchy chování
713	655	689	732	528	487	Nemoci nervové soustavy
523	441	460	404	226	204	Nemoci oka a očních adnex
339	302	307	274	168	161	Nemoci ucha a bradavkového výběžku
1 983	1 791	1 794	1 803	1 293	1 155	Nemoci oběhové soustavy
34 691	22 276	25 297	19 973	11 498	10 085	Nemoci dýchací soustavy
4 392	3 934	4 028	3 811	2 218	2 183	Nemoci trávicí soustavy
1 157	1 042	1 052	976	553	499	Nemoci kůže a podkožního vaziva
12 223	11 345	11 295	10 940	6 816	6 201	Nem. sval. a kost. soustavy a poj. tkáně
2 657	2 357	2 433	2 330	1 514	1 401	Nemoci močové a pohlavní soustavy
680	640	707	707	565	534	Těhotenství, porod a šestinedělí
8	4	4	10	12	12	Vrozené vady, deformace a chromozomální abnormality
1 918	1 648	1 623	2 156	1 306	1 086	Příznaky, znaky a abnorm. klinické a laboratorní nálezy nezařazené jinde
7 541	6 924	6 737	6 641	4 505	4 132	Poranění, otravy aj. násl. vnějších příčin
880	833	950	1 136	1 048	1 020	Faktory ovlivňující zdravotní stav a kontakt se zdravotnickými službami
73 571	57 670	61 057	55 676	34 875	31 652	Celkem

3. Vývoj průměrného trvání 1 případu pracovní neschopnosti podle jednotlivých kapitol MKN-10 (ve dnech)

Kapitola MKN-10	1980	1985	1990	1995	2000	2004
Některé infekční a parazitární nemoci	20,3	16,5	17,4	19,0	18,1	19,8
Novotvary	56,3	57,4	68,2	57,8	79,0	95,4
Nemoci krve, krvetvorných orgánů a některé poruchy mech. imunity	37,9	38,8	53,8	53,2	61,0	71,4
Nemoci endokr., výž. a přeměny látek	42,7	38,1	47,9	55,7	68,9	78,0
Poruchy duševní a poruchy chování	30,6	32,1	35,9	44,2	55,0	68,9
Nemoci nervové soustavy	28,2	28,7	33,6	46,4	51,1	64,0
Nemoci oka a očních adnex	17,3	15,9	17,9	22,3	23,8	28,6
Nemoci ucha a bradavkového výběžku	15,2	14,4	15,0	20,6	23,3	26,4
Nemoci oběhové soustavy	42,0	42,0	47,4	55,6	60,0	69,4
Nemoci dýchací soustavy	9,6	9,2	10,1	15,6	16,6	17,6
Nemoci trávicí soustavy	17,8	17,1	17,3	24,9	25,2	27,9
Nemoci kůže a podkožního vaziva	16,1	15,8	16,8	23,2	25,2	29,3
Nem. sval. a kost. soustavy a poj. tkáně	22,8	22,4	24,5	38,9	42,6	53,0
Nemoci močové a pohlavní soustavy	20,3	19,8	23,3	27,7	28,3	32,1
Těhotenství, porod a šestinedělí	27,1	30,5	44,1	66,6	83,8	93,8
Vrozené vady, deformace a chromozomální abnormality	44,1	40,4	50,9	47,3	29,6	54,3
Příznaky, znaky a abnorm. klinické a laboratorní nálezy nezařazené jinde	27,6	26,3	28,6	32,9	30,7	35,9
Poranění, otravy aj. násl. vnějších příčin	23,2	23,3	24,9	34,9	38,9	44,4
Faktory ovlivňující zdravotní stav a kontakt se zdravotnickými službami	18,7	19,3	22,0	57,5	83,1	91,6
Celkem	16,4	16,7	18,7	25,7	28,4	35,6

3. Vývoj průměrného trvání 1 případu pracovní neschopnosti podle jednotlivých kapitol MKN-10 (ve dnech)

2005	2006	2007	2008	2009	2010	Kapitola MKN-10
19,0	18,5	18,4	19,1	23,2	20,2	Některé infekční a parazitární nemoci
95,7	97,5	98,4	104,8	119,2	118,9	Novotvary
69,5	71,3	73,1	74,4	91,9	82,2	Nemoci krve, krvetvorných orgánů a některé poruchy mech. imunity
75,1	75,9	74,9	73,3	80,4	74,3	Nemoci endokr., výž. a přeměny látek
69,0	68,3	67,8	70,2	89,5	88,1	Poruchy duševní a poruchy chování
64,7	66,4	65,8	69,7	85,0	80,3	Nemoci nervové soustavy
29,0	28,5	29,2	31,9	42,6	37,9	Nemoci oka a očních adnex
25,9	25,3	25,8	26,4	30,6	28,1	Nemoci ucha a bradavkového výběžku
68,4	67,7	67,0	70,4	84,9	80,8	Nemoci oběhové soustavy
16,6	17,5	16,5	16,7	17,4	16,9	Nemoci dýchací soustavy
27,1	26,8	26,3	27,9	35,5	31,1	Nemoci trávicí soustavy
28,8	29,1	29,2	30,2	37,8	33,1	Nemoci kůže a podkožního vaziva
51,5	52,3	51,8	55,6	72,9	67,3	Nem. sval. a kost. soustavy a poj. tkáně
31,7	31,8	31,7	32,1	37,3	34,0	Nemoci močové a pohlavní soustavy
94,1	96,1	98,4	96,1	101,5	100,1	Těhotenství, porod a šestinedělí
54,2	63,4	62,8	53,9	76,4	79,0	Vrozené vady, deformace a chromozomální abnormality
35,6	36,5	34,9	39,5	46,6	41,8	Příznaky, znaky a abnorm. klinické a laboratorní nálezy nezařazené jinde
44,4	45,3	44,7	47,6	55,8	52,8	Poranění, otravy aj. násl. vnějších příčin
91,3	91,8	94,0	94,4	99,8	98,1	Faktory ovlivňující zdravotní stav a kontakt se zdravotnickými službami
32,6	35,9	34,6	38,4	48,4	45,9	Celkem

4. Základní ukazatele pracovní neschopnosti podle pohlaví

Kapitola MKN-10	Počet případů			Počet prostonaných dnů		
	muži	ženy	celkem	muži	ženy	celkem
Některé infekč. a parazit. nemoci	21 193	18 760	39 953	439 667	368 540	808 207
Novotvary	8 847	15 490	24 337	1 235 954	1 658 345	2 894 299
Nemoci krve, krevetvorných org. a někt.poruchy mech.imunity	526	1 059	1 585	48 430	81 805	130 235
Nemoci endokrinní, výživy a přeměny látek	3 680	4 584	8 264	295 257	319 038	614 295
Poruchy duševní a por. chování	12 358	20 919	33 277	1 053 155	1 878 644	2 931 799
Nemoci nervové soustavy	9 201	11 789	20 990	749 772	935 607	1 685 379
Nemoci oka a očních adnex	4 568	4 214	8 782	193 645	139 618	333 263
Nem. ucha a bradav. výběžku	3 549	3 413	6 962	101 161	94 322	195 483
Nemoci oběhové soustavy	29 993	19 779	49 772	2 714 988	1 308 335	4 023 323
Nemoci dýchací soustavy	206 786	227 992	434 778	3 499 759	3 832 310	7 332 069
Nemoci trávicí soustavy	50 688	43 410	94 098	1 673 181	1 255 631	2 928 812
Nem. kůže a podkožního vaziva	12 209	9 294	21 503	405 308	307 480	712 788
Nem. svalové a kosterní soustavy a pojivové tkáně	146 944	120 366	267 310	9 565 933	8 437 155	18 003 088
Nem. močové a pohlavní soust.	13 006	47 374	60 380	487 488	1 566 933	2 054 421
Těhotenství, porod a šestinedělí	x	23 034	23 034	x	2 306 851	2 306 851
Vrozené vady, deformace a chromozomální abnormality	239	285	524	18 984	22 388	41 372
Příznaky, znaky a abnorm. klin. a lab. nálezy nezařazené jinde	20 467	26 355	46 822	847 166	1 112 060	1 959 226
Poranění, otr. aj. násl. vněj. příč.	121 508	56 634	178 142	6 332 313	3 077 384	9 409 697
Faktory ovlivňující zdrav. stav a kontakt se zdrav. službami	3 838	40 139	43 977	219 567	4 092 795	4 312 362
Celkem	669 600	694 890	1 364 490	29 881 728	32 795 241	62 676 969

1) Na 100 000 nemocensky pojištěných osob

4. Základní ukazatele pracovní neschopnosti podle pohlaví

Počet případů na 100 000 nem. pojištěných osob			Průměrné trvání 1 případu ve dnech			Průměrný denní stav práce neschopných ¹⁾			Kapitola MKN-10
muži	ženy	celkem	muži	ženy	celkem	muži	ženy	celkem	
949	903	927	20,7	19,6	20,2	54	49	51	Některé infekč. a parazit. nemoci
396	746	565	139,7	107,1	118,9	152	219	184	Novotvary
24	51	37	92,1	77,2	82,2	6	11	8	Nemoci krve, krevetvorných org. a někt.poruchy mech.imunity
165	221	192	80,2	69,6	74,3	36	42	39	Nemoci endokrinní, výživy a přeměny látek
553	1 007	772	85,2	89,8	88,1	129	248	186	Poruchy duševní a por. chování
412	568	487	81,5	79,4	80,3	92	123	107	Nemoci nervové soustavy
204	203	204	42,4	33,1	37,9	24	18	21	Nemoci oka a očních adnex
159	164	161	28,5	27,6	28,1	12	12	12	Nem. ucha a bradav. výběžku
1 342	952	1 155	90,5	66,1	80,8	333	173	256	Nemoci oběhové soustavy
9 256	10 978	10 085	16,9	16,8	16,9	429	506	466	Nemoci dýchací soustavy
2 269	2 090	2 183	33,0	28,9	31,1	205	166	186	Nemoci trávicí soustavy
546	448	499	33,2	33,1	33,1	50	41	45	Nem. kůže a podkožního vaziva
6 577	5 796	6 201	65,1	70,1	67,3	1 173	1 113	1 144	Nem. svalové a kosterní soustavy a pojivové tkáně
582	2 281	1 401	37,5	33,1	34,0	60	207	131	Nem. močové a pohlavní soust.
x	1 109	534	x	100,1	100,1	x	304	147	Těhotenství, porod a šestinedělí
11	14	12	79,4	78,6	79,0	2	3	3	Vrozené vady, deformace a chromozomální abnormality
916	1 269	1 086	41,4	42,2	41,8	104	147	125	Příznaky, znaky a abnorm. klin. a lab. nálezy nezařazené jinde
5 439	2 727	4 132	52,1	54,3	52,8	777	406	598	Poranění, otr. aj. násl. vněj. příč.
172	1 933	1 020	57,2	102,0	98,1	27	540	274	Faktory ovlivňující zdrav. stav a kontakt se zdrav. službami
29 971	33 459	31 652	44,6	47,2	45,9	3 664	4 326	3 983	Celkem

5. Počet případů pracovní neschopnosti podle měsíce ukončení PN a jednotlivých kapitol MKN-10

Kód	Kapitola MKN-10	Počet případů (měsíc ukončení pracovní neschopnosti)				
		leden	únor	březen	duben	květen
010	Některé infekční a parazitární nemoci	2 801	3 634	4 350	3 871	4 126
020	Novotvary	1 970	1 816	2 308	2 209	2 427
030	Nemoci krve, krvetvorných orgánů a některé poruchy mech. imunity	124	116	141	156	179
040	Nemoci endokr., výž. a přeměny látek	680	696	791	806	831
050	Poruchy duševní a poruchy chování	2 876	2 526	3 032	2 828	3 074
060	Nemoci nervové soustavy	1 637	1 731	2 042	1 933	2 130
070	Nemoci oka a očních adnex	649	730	858	827	885
080	Nemoci ucha a bradavkového výběžku	557	616	692	635	596
090	Nemoci oběhové soustavy	4 257	4 355	5 567	4 746	5 086
100	Nemoci dýchací soustavy	45 634	51 483	48 605	34 870	35 277
110	Nemoci trávicí soustavy	6 942	8 213	10 050	8 970	9 866
120	Nemoci kůže a podkožního vaziva	1 508	1 616	1 985	1 749	2 069
130	Nem. sval. a kost. soustavy a poj. tkáně	21 605	24 111	28 683	24 388	25 208
140	Nemoci močové a pohlavní soustavy	4 833	5 230	5 730	5 109	5 637
150	Těhotenství, porod a šestinedělí	2 051	1 847	1 967	1 903	2 021
170	Vrozené vady, deformace a chromozomální abnormality	37	36	48	51	54
180	Příznaky, znaky a abnorm. klinické a laboratorní nálezy nezařazené jinde	4 283	4 363	4 709	4 170	4 244
190	Poranění, otravy aj. násl. vnějších příčin	14 082	14 571	16 449	15 249	16 205
210	Faktory ovlivňující zdravotní stav a kontakt se zdravotnickými službami	3 816	3 574	4 054	3 873	4 108
Celkem		120 342	131 264	142 061	118 343	124 023

**5. Počet případů pracovní neschopnosti podle měsíce ukončení PN
a jednotlivých kapitol MKN-10**

Počet případů (měsíc ukončení pracovní neschopnosti)							Celkem	Kód
červen	červenec	srpen	září	říjen	listopad	prosinec		
3 414	2 766	3 403	3 072	3 184	2 668	2 664	39 953	010
2 375	1 823	1 836	1 639	1 930	2 068	1 936	24 337	020
140	119	123	99	151	129	108	1 585	030
786	601	616	591	617	667	582	8 264	040
3 171	2 460	2 682	2 668	2 733	2 595	2 632	33 277	050
1 864	1 594	1 690	1 496	1 736	1 592	1 545	20 990	060
885	604	594	655	727	700	668	8 782	070
656	520	550	439	588	545	568	6 962	080
4 556	3 470	3 621	3 093	3 714	3 644	3 663	49 772	090
29 337	15 441	15 988	32 734	47 234	33 155	45 020	434 778	100
8 535	6 572	7 178	6 584	7 300	6 954	6 934	94 098	110
2 114	1 821	1 893	1 738	1 841	1 628	1 541	21 503	120
24 154	18 209	20 306	19 071	21 474	19 510	20 591	267 310	130
5 420	3 952	4 176	4 473	5 434	5 290	5 096	60 380	140
2 043	1 725	1 926	1 822	1 949	1 905	1 875	23 034	150
46	34	40	38	40	54	46	524	170
4 042	3 311	3 355	3 610	3 831	3 493	3 411	46 822	180
16 258	14 658	15 104	14 084	15 439	13 538	12 505	178 142	190
4 037	3 268	3 477	3 255	3 565	3 513	3 437	43 977	210
113 833	82 948	88 558	101 161	123 487	103 648	114 822	1 364 490	Celkem

6. Počet případů PN na 100 000 nemocensky pojištěných osob podle věkových skupin a skupin diagnóz

Skupiny diagnóz	Věková skupina			
	-19	20-24	25-29	30-34
010 01 Průjem - diarhoea a gastroenteritida inf. původu	1 675	1 170	580	347
010 02 Jiné střevní infekční nemoci	1 078	632	361	214
010 03 TBC dýchacího ústrojí	-	3	3	2
010 04 Jiná TBC	-	-	1	1
010 05 Některé zoonotické bakteriální nemoci	-	4	1	2
010 06 Spála	9	2	1	1
010 07 Jiné bakteriální nemoci	18	23	19	28
010 08 Syfilis	5	3	1	2
010 09 Gonokoková infekce	-	1	1	1
010 10 Ostat. infekce přenáš. převážně sexuálním způsobem	32	16	10	4
010 11 Jiné nemoci spirochétové, chlamyd., rickettsií	46	28	28	33
010 12 Virová encefalitida	9	8	6	4
010 13 Ostatní virové infekce centrální nervové soustavy	5	3	2	4
010 14 Virové horeč. a vir. hemorag. horeč. přenáš. členovci	-	5	2	1
010 15 Plané neštovice, spalničky a zarděnky	110	61	46	61
010 16 Pásový opar	106	91	61	56
010 17 Ost. virové infekce charakteriz. postiž. kůže a sliznice	69	62	29	21
010 18 Virová hepatitida	5	12	15	10
010 19 Onemocnění virem lidské imunodeficiency - HIV	-	-	1	0
010 20 Epidemický zánět průdušnic	37	25	19	5
010 21 Infekční mononukleóza	96	61	23	15
010 22 Jiné virové nemoci	413	212	139	100
010 23 Mykózy	32	14	9	6
010 24 Protozoární nemoci	5	2	2	2
010 25 Helmintózy	-	2	0	0
010 26 Zavšivení, akarióza a jiná napadení	46	11	4	3
010 27 Následky infekčních a parazitárních nemocí	5	2	3	2
010 I. Některé infekční a parazitární nemoci	3 799	2 451	1 369	923
020 01 Zhoubné novotvary (ZN) rtu, dutiny ústní a hltanu	-	2	1	1
020 02 ZN žaludku	-	1	0	1
020 03 ZN tlustého střeva	-	-	1	1
020 04 ZN rektosigm. sp., rekta, řiti, řitního kanálu	-	0	0	1
020 05 Ostatní ZN trávicího ústrojí	-	0	1	0
020 06 ZN hrtanu	-	-	-	-

**6. Počet případů PN na 100 000 nemocensky pojištěných osob
podle věkových skupin a skupin diagnóz**

Věková skupina							Celkem	Skupiny diagnóz	
35-39	40-44	45-49	50-54	55-59	60-64	65+			
263	237	220	221	194	145	107	345	01	010
153	138	129	122	125	84	59	203	02	010
3	3	3	3	6	3	2	3	03	010
1	0	1	0	1	-	2	1	04	010
1	1	3	5	4	3	11	3	05	010
1	1	0	1	-	-	-	1	06	010
35	48	69	102	128	140	115	60	07	010
1	1	1	1	2	1	-	1	08	010
1	0	0	0	1	1	-	1	09	010
4	3	2	2	3	1	2	5	10	010
30	30	36	36	43	37	21	33	11	010
4	6	6	6	7	6	5	6	12	010
4	3	2	3	2	1	3	3	13	010
1	1	1	1	1	-	-	1	14	010
42	21	8	5	5	2	-	29	15	010
51	53	70	110	134	120	124	77	16	010
18	20	22	18	15	15	15	23	17	010
10	7	7	8	11	14	21	10	18	010
0	1	0	1	0	1	-	1	19	010
4	4	3	3	1	2	-	7	20	010
7	4	3	2	4	-	-	12	21	010
72	66	56	60	58	42	33	86	22	010
6	6	9	9	10	6	2	8	23	010
2	1	1	1	2	1	2	2	24	010
1	0	0	0	1	3	-	1	25	010
2	3	4	2	2	4	2	4	26	010
1	1	1	3	8	12	11	3	27	010
718	662	658	725	767	643	533	927		010
2	7	9	17	29	35	27	10	01	020
1	2	4	9	17	30	23	6	02	020
4	8	13	33	56	97	116	19	03	020
3	6	12	27	55	95	74	16	04	020
1	5	11	23	45	56	74	13	05	020
0	1	3	6	11	16	12	3	06	020

6. Počet případů PN na 100 000 nemocensky pojištěných osob podle věkových skupin a skupin diagnóz

Skupiny diagnóz	Věková skupina			
	-19	20-24	25-29	30-34
020 07 ZN průdušnice, průdušky a plíce	-	0	1	1
020 08 Ostatní ZN dýchací soustavy	-	-	0	1
020 09 ZN kosti a kloubní chrupavky	-	0	1	1
020 10 Zhoubný melanom kůže	-	1	3	4
020 11 Jiné ZN kůže	-	-	1	1
020 12 ZN prsu	-	1	3	9
020 13 ZN děložního hrdla	-	0	2	5
020 14 Ostatní ZN ženských pohlavních orgánů	-	1	2	3
020 15 ZN prostaty	-	-	-	-
020 16 Ostatní ZN mužských pohlavních orgánů	-	8	10	13
020 17 Leukémie	-	1	0	2
020 18 Ostatní zhoubné novotvary	5	19	19	26
020 19 Novotvary in situ	5	2	4	4
020 20 Nezhoubné novotvary	142	134	112	136
020 21 Novotvary nejistého a neznámého chování	5	11	10	10
020 II. Novotvary	156	184	174	222
030 01 Anémie z nedostatku železa	5	19	9	14
030 02 Ostatní anémie	5	6	4	4
030 03 Vady koagulace, purpura aj. n. krve a krvetvor. org.	14	7	8	5
030 04 Některé poruchy mechanismu imunity	-	5	5	4
030 III. Nemoci krve, krvetvorných orgánů a ... imunity	23	37	25	27
040 01 Poruchy štítné žlázy	37	36	47	48
040 02 Diabetes mellitus závislý na inzulinu	28	29	24	25
040 03 Ostatní diabetes mellitus	5	12	6	12
040 04 Podvýživa	-	-	0	-
040 05 Obezita	5	7	6	8
040 06 Poruchy metabolismu lipoproteinů a jiné lipidémie	-	0	0	1
040 07 Ostatní nem. endokrinní, výživy a přeměny látek	28	14	13	11
040 IV. Nemoci endokrinní, výživy a přeměny látek	101	97	97	105
050 01 Poruchy duševní, por. chování způsob. užív. alkoholu	14	23	24	42
050 02 Por. duševní, por. chov. zp. užív. jiných psychoakt. látek	69	48	33	18
050 03 Schizofrenie, por. schizotypální a poruchy s bludy	32	52	61	68
050 04 Afektivní poruchy	124	107	104	131
050 05 Neurotické, stresové a somatoformní poruchy	445	506	395	402

**6. Počet případů PN na 100 000 nemocensky pojištěných osob
podle věkových skupin a skupin diagnóz**

Věková skupina							Celkem	Skupiny diagnóz	
35-39	40-44	45-49	50-54	55-59	60-64	65+			
2	4	11	24	63	122	113	18	07	020
1	1	2	3	3	6	12	2	08	020
1	1	1	2	4	2	8	2	09	020
6	7	9	13	20	20	21	9	10	020
2	5	6	11	16	25	38	6	11	020
23	44	95	120	135	92	121	57	12	020
11	11	12	13	8	5	11	8	13	020
4	13	21	36	45	36	56	17	14	020
0	1	6	25	80	189	198	22	15	020
9	10	6	5	6	5	5	8	16	020
4	5	6	10	14	25	8	6	17	020
30	45	70	100	181	253	267	70	18	020
7	7	7	7	7	5	11	6	19	020
193	341	459	382	217	162	109	247	20	020
11	16	22	29	36	37	29	19	21	020
317	540	786	896	1 049	1 312	1 330	565		020
15	22	25	20	10	13	14	17	01	030
3	7	8	7	9	11	18	6	02	030
6	7	6	7	8	4	2	6	03	030
8	8	10	11	10	8	-	8	04	030
33	44	49	45	37	35	33	37		030
65	77	88	107	106	82	62	73	01	040
26	31	35	53	80	89	71	40	02	040
22	37	64	96	149	156	91	53	03	040
0	0	1	0	0	1	-	0	04	040
11	12	12	9	8	3	-	9	05	040
1	1	2	3	6	9	5	2	06	040
13	17	13	17	18	13	14	14	07	040
139	175	215	285	368	354	242	192		040
51	67	66	71	52	30	9	50	01	050
8	5	6	5	6	6	5	14	02	050
53	39	43	31	24	20	9	45	03	050
161	189	217	239	234	123	38	171	04	050
442	496	492	484	459	236	91	442	05	050

6. Počet případů PN na 100 000 nemocensky pojištěných osob podle věkových skupin a skupin diagnóz

Skupiny diagnóz	Věková skupina			
	-19	20-24	25-29	30-34
050 06 Mentální retardace	5	3	2	3
050 07 Poruchy psychického výv. a chov., emocí - z děts., dosp.	-	3	3	4
050 08 Ostatní duševní poruchy a poruchy chování	69	67	57	58
050 V. Poruchy duševní a poruchy chování	757	808	678	726
060 01 Zánětlivé nemoci centrální nervové soustavy (CNS)	5	3	5	5
060 02 Parkinsonova nemoc	-	-	-	0
060 03 Demyelinizující nemoci CNS	5	24	34	42
060 04 Epilepsie	78	47	43	39
060 05 Migréna a jiné syndromy bolesti hlavy	170	161	95	67
060 06 Myasthenia gravis a jiné myopatie	-	4	2	3
060 07 Mozková obrna a jiné syndromy ochrnutí	-	9	11	11
060 08 Ostatní nemoci nervové soustavy	106	128	122	173
060 VI. Nemoci nervové soustavy	362	376	313	341
070 01 Záněty očního víčka a onemocnění spojivky	275	172	81	68
070 02 Glaukom	9	5	4	3
070 03 Slepota a slabozrakost	9	1	1	1
070 04 Ostatní nemoci oka a očních adnex	115	113	93	74
070 VII. Nemoci oka a očních adnex	408	290	180	147
080 01 Zánět střed. ucha, brad. výb., zán. aj. on. Eustach. trub.	184	115	78	69
080 02 Jiná onem. středního ucha a bradavkového výběžku	9	9	5	4
080 03 Nedoslychavost, ztráta sluchu	9	11	8	12
080 04 Ostatní nemoci ucha	142	110	70	70
080 VIII. Nemoci ucha a bradavkového výběžku	344	245	161	156
090 01 Akutní revmatická horečka	-	1	1	0
090 02 Chronické revmatické choroby srdeční	5	2	1	1
090 03 Esenciální (primární) hypertenze	73	86	85	116
090 04 Jiná hypertenzní onemocnění	5	15	9	12
090 05 Akutní a pokračující infarkt myokardu	-	-	1	3
090 06 Ostatní ischemické nemoci srdeční	9	5	10	11
090 07 Plicní embolie	-	5	5	6
090 08 Jiné formy srdečních onemocnění	73	52	42	45
090 09 Cévní nemoci mozku	9	6	9	13
090 10 Ateroskleróza	-	2	1	2

**6. Počet případů PN na 100 000 nemocensky pojištěných osob
podle věkových skupin a skupin diagnóz**

Věková skupina							Celkem	Skupiny diagnóz	
35-39	40-44	45-49	50-54	55-59	60-64	65+			
2	2	0	1	1	1	2	2	06	050
4	4	4	5	4	2	2	4	07	050
44	36	41	39	34	26	14	45	08	050
765	836	870	874	814	443	168	772		050
3	4	4	5	3	2	9	4	01	060
1	1	1	4	6	9	9	2	02	060
44	38	44	39	26	14	3	36	03	060
41	42	34	32	32	26	11	37	04	060
64	70	67	51	38	19	9	69	05	060
3	2	2	2	4	4	6	3	06	060
9	10	5	6	7	11	9	9	07	060
237	309	392	575	616	480	300	327	08	060
402	476	550	713	732	565	356	487		060
74	61	62	65	58	35	11	73	01	070
6	7	9	15	22	27	26	10	02	070
1	1	1	2	2	1	2	1	03	070
76	83	116	154	224	252	254	120	04	070
157	152	187	236	306	314	291	204		070
60	47	47	52	55	35	18	61	01	080
5	4	5	4	6	1	3	5	02	080
16	17	22	25	35	29	21	19	03	080
73	70	78	81	83	77	54	77	04	080
154	138	152	162	179	142	97	161		080
1	1	0	0	2	1	2	1	01	090
2	3	3	5	6	11	11	3	02	090
154	248	373	536	683	717	405	302	03	090
16	27	41	64	91	97	80	37	04	090
8	21	37	62	98	145	112	34	05	090
21	54	114	232	435	742	640	138	06	090
13	16	20	20	28	45	47	16	07	090
45	61	78	121	205	297	297	90	08	090
23	34	58	112	184	304	332	67	09	090
3	8	21	46	109	183	136	30	10	090

6. Počet případů PN na 100 000 nemocensky pojištěných osob podle věkových skupin a skupin diagnóz

Skupiny diagnóz		Věková skupina				
		-19	20-24	25-29	30-34	
090	11	Jiné nemoci tepen, tepének, vlásečnic	5	6	5	6
090	12	Zánět žil, trombóza vrátnice a jiná žilní embolie	41	57	48	61
090	13	Žilní městky dolních končetin	28	63	75	123
090	14	Hemoroidy	92	72	59	74
090	15	Jiné nemoci žil, mizních cév a mizních uzlin NJ	46	32	21	17
090	16	Jiné nemoci oběhové soustavy	60	36	16	10
090		IX. Nemoci oběhové soustavy	445	439	389	500
100	01	Akutní zánět mandlí	7 978	4 678	2 528	1 882
100	02	Jiné akutní infekce horních cest dýchacích	18 452	13 637	8 633	5 879
100	03	Chřipka	4 909	2 894	1 712	1 145
100	04	Záněty plic	142	167	130	138
100	05	Jiné akutní infekce dolní části dýchacího ústrojí	2 698	2 122	1 360	1 126
100	06	Bronchitis, emfysema aj. chr. obstruktivní plicní nem.	197	162	102	110
100	07	Astma, astmatický stav	275	183	123	107
100	08	Ostatní nemoci dýchací soustavy	349	326	234	212
100		X. Nemoci dýchací soustavy	35 000	24 169	14 821	10 599
110	01	Nemoci ústní dutiny, slinných žláz a čelistí	633	560	351	226
110	02	Žaludeční a dvanáct. vřed, peptický vřed neurč. lok.	138	92	59	63
110	03	Zánět žaludku a dvanáctníku	615	385	165	119
110	04	Jiné nemoci jícnu, žaludku a dvanáctníku	3 629	2 253	1 108	680
110	05	Nemoci appendixu	275	225	152	95
110	06	Kýly	142	111	103	130
110	07	Neinfekční zánět tenkého a tlustého střeva	1 514	898	485	317
110	08	Jiné nemoci střev a nemoci pobříšnice	431	311	191	134
110	09	Alkoholické onemocnění jater	9	3	3	2
110	10	Ostatní nemoci jater	41	27	22	28
110	11	Žlučové kameny	37	86	82	113
110	12	Jiné nemoci žlučníku a žlučových cest	14	14	13	15
110	13	Akutní zánět slinivky břišní a jiné nemoci slin. břišní	5	20	25	24
110	14	Jiné nemoci trávicí soustavy	60	60	32	26
110		XI. Nemoci trávicí soustavy	7 542	5 046	2 789	1 973
120	01	Infekce kůže a podkožního vaziva	867	570	296	224
120	02	Dermatitida a ekzém	404	247	131	106
120	03	Psoriáza - lupénka	14	25	23	22

6. Počet případů PN na 100 000 nemocensky pojištěných osob podle věkových skupin a skupin diagnóz

Věková skupina							Celkem	Skupiny diagnóz	
35-39	40-44	45-49	50-54	55-59	60-64	65+			
8	14	16	29	31	55	44	16	11	090
86	116	146	139	188	184	122	109	12	090
172	217	256	284	325	241	162	195	13	090
85	87	101	102	106	73	39	85	14	090
16	18	18	22	25	28	15	20	15	090
9	9	8	7	7	10	9	11	16	090
663	933	1 289	1 781	2 522	3 134	2 452	1 155		090
1 520	1 014	754	672	575	388	204	1 486	01	100
4 809	4 371	4 029	3 987	3 861	2 944	2 024	5 533	02	100
959	871	834	832	758	607	424	1 123	03	100
152	146	162	213	258	285	261	174	04	100
1 072	1 116	1 191	1 330	1 451	1 267	947	1 281	05	100
111	125	151	217	287	345	284	162	06	100
108	113	133	160	178	149	106	134	07	100
174	150	162	168	184	201	139	193	08	100
8 906	7 905	7 414	7 578	7 552	6 186	4 388	10 085		100
186	182	168	162	143	88	62	220	01	110
62	67	74	93	101	84	65	75	02	110
97	97	81	80	81	56	44	120	03	110
577	517	489	475	453	385	252	713	04	110
66	54	42	45	47	37	24	80	05	110
160	163	205	245	353	470	347	197	06	110
247	225	208	209	211	133	98	307	07	110
119	130	132	152	169	149	119	156	08	110
5	8	11	19	15	20	6	9	09	110
29	32	39	50	64	57	33	37	10	110
153	182	217	259	277	254	232	177	11	110
21	24	25	33	39	33	53	24	12	110
31	45	41	55	60	61	45	39	13	110
26	26	26	28	31	42	29	30	14	110
1 777	1 753	1 758	1 904	2 046	1 868	1 410	2 183		110
214	204	211	222	226	201	122	249	01	120
105	92	113	111	125	70	35	118	02	120
32	32	38	46	51	41	29	34	03	120

6. Počet případů PN na 100 000 nemocensky pojištěných osob podle věkových skupin a skupin diagnóz

Skupiny diagnóz	Věková skupina			
	-19	20-24	25-29	30-34
120 04 Ostatní nemoci kůže a podkožního vaziva	349	191	107	83
120 XII. Nemoci kůže a podkožního vaziva	1 633	1 033	557	435
130 01 Zánětlivé polyartropatie	96	76	65	85
130 02 Artrózy	78	124	98	120
130 03 Systémová onemocnění pojivové tkáně	23	14	10	11
130 04 Onemocnění krčních aj. meziobratlových plotének	220	232	210	255
130 05 Jiné dorzopatie, spondylopatie	5 097	3 984	2 856	3 102
130 06 Onemocnění měkké tkáně	1 170	818	526	575
130 07 Ostatní nemoci svalové a kosterní soustavy	638	579	446	436
130 XIII. Nem.svalové a kosterní soustavy a poj. tkáně	7 322	5 828	4 212	4 585
140 01 Akutní a rychle postupující nefritický syndrom	-	5	2	1
140 02 Jiné nemoci glomerulů	23	9	7	6
140 03 Tubulo - intersticiální nemoci ledvin	225	150	84	63
140 04 Selhání ledvin	5	3	5	5
140 05 Kameny v močovém ústrojí	87	103	88	81
140 06 Zánět močového měchýře	1 486	984	529	335
140 07 Jiné nemoci ledvin, močodů a močové soustavy	468	244	124	94
140 08 Zbytnění prostaty	-	2	1	1
140 09 Jiné nemoci mužských pohlavních orgánů	156	98	70	58
140 10 Nemoci prsu	14	23	17	14
140 11 Zánět vejcovodů a vaječníků	179	90	53	54
140 12 Jiná zánětlivá onem. ženských pánevních orgánů	193	96	72	62
140 13 Nezápětlivá onem. ženského pohlavního ústrojí	339	380	600	693
140 14 Onem. močové a pohl. soustavy po výkonech, NJ	28	13	15	18
140 XIV. Nemoci močové a pohlavní soustavy	3 202	2 199	1 665	1 487
150 01 Mimoděložní těhotenství	23	25	40	40
150 02 Samovolný potrat	50	56	68	65
150 03 Lékařský potrat	78	32	21	22
150 04 Ostatní těhotenství končící potratem	64	96	136	124
150 05 Edém, proteinurie a hypertenzní onemocnění	9	9	16	11
150 06 Jiná onem. matky převáž. v souvislosti s těhotenstvím	372	619	883	718
150 07 Péče o matku ve vztahu k plodu	133	181	295	240
150 08 Komplikace porodu	28	45	56	52
150 09 Spontánní porod jediného dítěte	18	25	22	18
150 10 Ostatní porody	-	9	14	12

6. Počet případů PN na 100 000 nemocensky pojištěných osob podle věkových skupin a skupin diagnóz

Věková skupina							Celkem	Skupiny diagnóz	
35-39	40-44	45-49	50-54	55-59	60-64	65+			
84	84	89	107	104	71	48	99	04	120
435	413	450	485	507	383	234	499		120
126	158	203	297	339	306	165	174	01	130
192	316	480	874	1 368	1 609	1 526	496	02	130
13	12	14	16	15	11	14	13	03	130
322	374	443	529	571	490	290	373	04	130
3 393	3 734	4 197	4 766	5 125	3 902	1 766	3 821	05	130
665	792	926	1 105	1 093	768	349	794	06	130
458	501	550	649	710	549	316	529	07	130
5 168	5 888	6 813	8 237	9 223	7 636	4 425	6 201		130
2	1	2	2	3	1	-	2	01	140
5	5	5	8	8	8	9	6	02	140
59	52	54	52	51	56	51	65	03	140
7	7	9	14	23	23	26	10	04	140
95	115	120	151	176	166	104	116	05	140
332	332	313	302	310	249	186	387	06	140
103	106	130	153	156	116	94	130	07	140
1	3	10	27	86	173	213	24	08	140
48	44	52	58	88	118	74	64	09	140
24	29	34	27	19	22	11	23	10	140
52	38	35	23	8	1	3	41	11	140
57	51	54	31	21	8	3	52	12	140
538	429	447	410	251	112	157	464	13	140
17	19	20	20	12	6	5	16	14	140
1 341	1 231	1 284	1 278	1 211	1 060	934	1 401		140
26	5	0	-	-	-	-	16	01	150
39	13	1	0	-	-	-	28	02	150
19	11	1	-	-	-	-	12	03	150
67	22	2	-	0	-	-	52	04	150
6	1	-	0	0	-	-	5	05	150
268	42	3	1	1	1	2	286	06	150
95	15	2	0	-	-	-	95	07	150
18	3	0	0	0	-	-	20	08	150
8	2	0	-	-	-	-	8	09	150
3	1	0	-	0	-	-	5	10	150

6. Počet případů PN na 100 000 nemocensky pojištěných osob podle věkových skupin a skupin diagnóz

Skupiny diagnóz			Věková skupina			
			-19	20-24	25-29	30-34
150	11	Komplikace spojené převážně s šestinedělím	14	20	22	16
150		XV. Těhotenství, porod a šestinedělí	789	1 116	1 572	1 315
170		XVII. Vrozené vady, deformace a chrom. abnorm.	23	25	19	14
180		XVIII. Příznaky, znaky a ... nálezy nezařazené jinde	3 785	1 995	1 424	1 110
190	01	Zlomenina kostí lebky a obličeje	184	114	62	44
190	02	Zlomenina krku, hrudníku a páneve	96	94	83	83
190	03	Zlomenina kosti stehenní	18	15	14	11
190	04	Zlomenina jiných částí končetin	1 739	1 284	906	737
190	05	Zlomeniny postihující více částí těla	-	0	1	1
190	06	Vymknutí, podvrtnutí a natažení kloubů, vazů	3 569	2 493	1 432	1 101
190	07	Poranění oka a očnice	78	57	41	34
190	08	Nitrolební poranění	495	261	122	96
190	09	Poranění jiných vnitřních orgánů	14	15	10	8
190	10	Drtivé poranění, traumatické amputace	69	28	22	25
190	11	Jiná poranění určitých, NS a více částí těla	7 749	4 086	1 983	1 599
190	12	Účinky cizího tělesa vniklého přiroz. otvorem těla	184	85	44	37
190	13	Popáleniny a poleptání	399	215	96	90
190	14	Otrava léky, léčivy, návykovými a biolog. látkami	18	6	2	3
190	15	Toxické účinky látek ze zdrojů převáž. mimo lékař.	18	12	8	4
190	16	Syndromy týrání	-	-	0	-
190	17	Omrzliny a jiné NS účinky vnějších příčin	55	64	27	18
190	18	Některé časné kompl. úrazů a kompl. zdr. péče NJ	5	9	9	4
190	19	Následky poranění, otravy aj. násl. vněj. příčin	37	28	28	23
190		XIX. Poranění, otravy a ...následky vnějších příčin	14 727	8 866	4 890	3 921
210	01	Celková prohlídka, vyš. osob bez obtíží n. uved. dg.	37	24	15	11
210	02	Vyšetření a návštěva pro administrativní účely	9	4	2	4
210	03	Jiná pozorování, prohlídky a vyšetření	46	44	43	48
210	04	Osoby s potenciálně ohrož. zdravím ... přenos. nem.	14	10	6	6
210	05	Osoby se zdravot. sl. - okol. související s reprodukcí	863	1 439	2 054	1 805
210	06	Osoby se zdravot. sl. - urč. výkonů a zdravotní péče	32	80	69	57
210	07	Jiné faktory ovlivňující zdravotní stav	92	79	161	366
210	08	Pacient s transplantovaným orgánem a tkání	-	1	2	2
210	09	Pacient se srdečním a cév. implantátem a transpl.	-	0	1	0
210		XXI. Faktory ovl. zdravot. stav a kont. se zdravot. sl.	1 092	1 680	2 352	2 300
Celkem			81 511	56 884	37 687	30 885

**6. Počet případů PN na 100 000 nemocensky pojištěných osob
podle věkových skupin a skupin diagnóz**

Věková skupina							Celkem	Skupiny diagnóz	
35-39	40-44	45-49	50-54	55-59	60-64	65+			
10	1	1	1	-	-	-	8	11	150
560	117	10	3	2	1	2	534		150
13	11	7	9	8	9	9	12		170
915	850	856	896	1 044	1 151	1 046	1 086		180
35	27	26	26	21	24	23	40	01	190
97	106	131	170	211	222	189	125	02	190
13	14	16	24	41	69	101	21	03	190
714	714	777	911	1 067	1 005	945	861	04	190
1	2	1	1	1	-	2	1	05	190
1 023	932	813	774	736	572	355	1 058	06	190
34	28	23	23	24	15	8	31	07	190
89	76	71	75	72	82	77	98	08	190
6	8	7	6	8	8	8	8	09	190
25	25	27	30	33	40	15	27	10	190
1 493	1 363	1 353	1 377	1 425	1 289	696	1 678	11	190
31	24	29	23	23	16	3	34	12	190
80	78	74	75	74	62	29	89	13	190
3	3	2	1	2	1	3	3	14	190
4	6	3	3	4	1	3	5	15	190
0	-	-	-	-	-	-	0	16	190
17	14	18	15	19	11	15	21	17	190
7	8	8	7	10	19	6	8	18	190
24	22	24	19	23	30	23	24	19	190
3 696	3 449	3 401	3 561	3 796	3 467	2 498	4 132		190
10	8	6	8	7	8	-	10	01	210
2	1	3	2	1	3	2	2	02	210
42	49	53	47	31	21	21	44	03	210
4	3	3	3	4	4	-	5	04	210
768	162	15	3	1	1	2	715	05	210
56	57	66	60	67	49	26	61	06	210
282	130	80	90	139	182	190	179	07	210
2	3	3	2	4	3	2	2	08	210
0	1	2	4	6	8	9	2	09	210
1 166	415	231	220	259	277	251	1 020		210
27 326	25 986	26 980	29 888	32 423	28 981	20 698	31 652		Celkem

7. Průměrné trvání 1 případu pracovní neschopnosti (ve dnech) podle věkových skupin a skupin diagnóz

Skupiny diagnóz	Věková skupina			
	-19	20-24	25-29	30-34
010 01 Průjem - diarhoea a gastroenteritida inf. původu	7,3	7,7	8,0	9,7
010 02 Jiné střevní infekční nemoci	9,3	8,9	10,6	10,7
010 03 TBC dýchacího ústrojí	-	119,7	191,2	195,2
010 04 Jiná TBC	-	-	53,8	24,0
010 05 Některé zoonotické bakteriální nemoci	-	71,6	12,1	46,6
010 06 Spála	13,5	14,3	13,0	15,6
010 07 Jiné bakteriální nemoci	16,5	21,9	42,0	34,2
010 08 Syfilis	8,0	14,3	32,4	50,9
010 09 Gonokoková infekce	-	58,5	47,7	94,8
010 10 Ostat. infekce přenáš. převážně sexuálním způsobem	17,3	16,8	24,9	17,3
010 11 Jiné nemoci spirochétové, chlamyd., rickettsiízy	26,0	46,1	48,4	58,2
010 12 Virová encefalitida	27,0	89,6	66,1	150,0
010 13 Ostatní virové infekce centrální nervové soustavy	52,0	55,3	35,1	67,5
010 14 Virové horeč. a vir. hemorag. horeč. přenáš. členovci	-	9,6	12,0	9,5
010 15 Plané neštovice, spalničky a zarděnky	19,7	16,6	16,9	17,2
010 16 Pásový opar	19,1	16,0	23,6	21,8
010 17 Ost. virové infekce charakteriz. postiž. kůže a sliznice	13,4	19,4	17,2	22,3
010 18 Virová hepatitida	16,0	88,8	92,9	99,6
010 19 Onemocnění virem lidské imunodeficiency - HIV	-	-	28,2	55,0
010 20 Epidemický zánět průšnic	18,4	20,0	21,5	24,0
010 21 Infekční mononukleóza	41,8	47,8	41,6	40,8
010 22 Jiné virové nemoci	8,4	11,4	13,1	14,6
010 23 Mykózy	12,0	24,9	30,5	27,0
010 24 Protozoární nemoci	8,0	61,5	20,2	42,8
010 25 Helmintózy	-	40,4	12,0	7,0
010 26 Zavšivení, akarióza a jiná napadení	7,4	10,4	12,6	67,6
010 27 Následky infekčních a parazitárních nemocí	37,0	23,6	24,4	13,3
010 I. Některé infekční a parazitární nemoci	10,3	12,1	14,5	17,9
020 01 Zhoubné novotvary (ZN) rtu, dutiny ústní a hltanu	-	98,5	80,6	82,7
020 02 ZN žaludku	-	320,5	186,5	161,3
020 03 ZN tlustého střeva	-	-	134,5	143,1
020 04 ZN rektosigm. sp., rekta, řiti, řitního kanálu	-	48,0	150,0	138,4
020 05 Ostatní ZN trávicího ústrojí	-	18,0	148,0	264,5
020 06 ZN hrtanu	-	-	-	-

7. Průměrné trvání 1 případu pracovní neschopnosti (ve dnech) podle věkových skupin a skupin diagnóz

Věková skupina							Celkem	Skupiny diagnóz	
35-39	40-44	45-49	50-54	55-59	60-64	65+			
9,8	9,8	10,7	11,2	12,4	15,1	13,8	9,4	01	010
11,2	13,8	12,8	12,6	13,5	16,9	14,1	11,2	02	010
232,3	207,6	205,7	176,1	260,9	200,8	23,0	206,7	03	010
30,8	100,0	16,7	17,5	121,3	-	52,0	44,4	04	010
23,1	80,3	50,9	55,1	50,5	51,2	59,4	51,4	05	010
11,9	11,7	15,0	15,0	-	-	-	13,6	06	010
31,8	33,8	33,9	40,9	42,1	50,7	34,6	38,4	07	010
24,0	41,4	78,0	20,7	62,0	75,0	-	41,5	08	010
26,2	54,5	12,0	7,0	63,5	19,5	-	50,9	09	010
24,5	26,7	33,9	27,5	73,8	63,0	232,0	27,6	10	010
76,3	67,4	70,3	74,6	98,1	97,6	27,1	70,4	11	010
144,0	121,7	83,0	154,3	131,2	98,5	79,0	115,3	12	010
62,3	93,7	86,6	133,2	89,3	64,5	96,5	78,4	13	010
19,8	8,5	3,0	12,7	54,5	-	-	14,4	14	010
17,3	18,0	22,5	19,4	18,5	31,7	-	17,5	15	010
28,1	23,7	24,7	28,6	32,4	30,9	30,6	26,5	16	010
23,9	22,3	23,3	30,5	42,4	27,1	23,7	23,5	17	010
96,3	71,2	123,2	88,5	101,9	70,4	34,0	92,0	18	010
113,3	21,0	26,5	47,0	167,5	15,0	-	51,4	19	010
35,3	35,5	15,8	56,5	20,8	19,3	-	25,1	20	010
63,6	49,3	65,4	29,0	60,1	-	-	47,1	21	010
14,9	14,2	17,0	17,5	19,3	21,8	21,0	14,6	22	010
42,2	53,2	44,9	42,8	44,5	25,9	19,0	38,0	23	010
86,0	141,4	109,8	24,7	90,6	32,0	80,0	69,3	24	010
36,5	127,0	25,5	52,0	72,7	47,8	-	46,0	25	010
22,5	13,1	16,5	9,6	13,3	18,2	15,0	19,0	26	010
19,6	39,3	20,1	51,2	45,6	38,8	47,6	36,4	27	010
21,1	21,8	23,7	26,9	33,5	35,6	27,8	20,2		010
164,9	177,7	210,9	214,4	235,9	198,0	70,8	200,6	01	020
248,1	208,2	167,2	223,9	198,5	179,6	63,5	190,7	02	020
213,0	230,0	223,3	226,5	209,8	186,3	81,4	198,0	03	020
257,8	205,6	239,5	247,9	236,5	187,0	73,3	215,2	04	020
148,8	182,6	207,4	190,8	187,2	158,4	56,3	173,0	05	020
188,0	186,3	236,0	224,1	208,9	209,2	61,9	205,8	06	020

7. Průměrné trvání 1 případu pracovní neschopnosti (ve dnech) podle věkových skupin a skupin diagnóz

Skupiny diagnóz	Věková skupina			
	-19	20-24	25-29	30-34
020 07 ZN průdušnice, průdušky a plíce	-	13,0	88,0	104,6
020 08 Ostatní ZN dýchací soustavy	-	-	65,0	136,5
020 09 ZN kosti a kloubní chrupavky	-	365,0	59,8	144,7
020 10 Zhoubný melanom kůže	-	51,3	68,1	73,4
020 11 Jiné ZN kůže	-	-	31,3	21,2
020 12 ZN prsu	-	112,0	145,9	211,0
020 13 ZN děložního hrdla	-	81,0	146,3	160,3
020 14 Ostatní ZN ženských pohlavních orgánů	-	206,0	184,5	137,8
020 15 ZN prostaty	-	-	-	-
020 16 Ostatní ZN mužských pohlavních orgánů	-	233,5	160,8	185,8
020 17 Leukémie	-	252,7	242,0	216,2
020 18 Ostatní zhoubné novotvary	42,0	187,8	163,4	141,3
020 19 Novotvary in situ	1,0	31,7	34,0	39,2
020 20 Nezhoubné novotvary	20,6	30,5	38,4	43,7
020 21 Novotvary nejistého a neznámého chování	62,0	58,0	51,8	69,5
020 II. Novotvary	21,9	62,7	68,8	80,5
030 01 Anémie z nedostatku železa	10,0	49,1	46,1	56,9
030 02 Ostatní anémie	151,0	33,7	102,8	74,5
030 03 Vady koagulace, purpura aj. n. krve a krvetvor. org.	16,0	66,3	43,9	99,4
030 04 Některé poruchy mechanismu imunity	-	62,8	114,7	67,5
030 III. Nemoci krve, krvetvorných orgánů a ... imunity	41,8	51,7	66,3	69,6
040 01 Poruchy štítné žlázy	57,8	56,2	69,9	75,8
040 02 Diabetes mellitus závislý na inzulinu	27,8	55,3	51,9	71,3
040 03 Ostatní diabetes mellitus	5,0	47,3	103,9	50,2
040 04 Podvýživa	-	-	19,0	-
040 05 Obezita	21,0	38,2	61,5	48,7
040 06 Poruchy metabolismu lipoproteinů a jiné lipidémie	-	4,0	40,5	36,0
040 07 Ostatní nem.endokrinní, výživy a přeměny látek	38,2	33,4	69,7	59,5
040 IV. Nemoci endokrinní, výživy a přeměny látek	40,2	50,2	66,5	67,7
050 01 Poruchy duševní, por. chování způsob. užív. alkoholu	3,7	48,8	74,8	70,4
050 02 Por. duševní, por. chov. zp. užív. jiných psychoakt. látek	40,1	80,9	87,6	75,2
050 03 Schizofrenie, por. schizotypální a poruchy s bludy	92,7	110,2	104,9	102,9
050 04 Afektivní poruchy	64,2	66,4	73,8	94,9
050 05 Neurotické, stresové a somatoformní poruchy	28,9	44,3	57,1	64,5

7. Průměrné trvání 1 případu pracovní neschopnosti (ve dnech) podle věkových skupin a skupin diagnóz

Věková skupina							Celkem	Skupiny diagnóz	
35-39	40-44	45-49	50-54	55-59	60-64	65+			
248,5	218,8	232,2	212,0	203,9	157,2	75,2	183,0	07	020
178,5	152,5	150,4	212,2	154,2	88,8	89,1	146,7	08	020
93,6	154,5	187,7	210,2	232,3	140,7	59,8	171,6	09	020
111,5	128,2	98,5	133,9	138,5	157,5	49,3	118,5	10	020
54,0	82,3	56,3	93,5	55,9	80,1	34,4	66,3	11	020
195,8	220,5	202,5	218,7	216,7	100,2	66,5	200,6	12	020
164,3	198,2	199,3	192,8	220,8	79,1	105,4	183,7	13	020
245,7	200,9	187,7	182,6	191,8	105,6	62,9	176,8	14	020
190,0	161,3	209,3	149,4	160,5	150,7	65,9	144,9	15	020
171,3	163,7	163,6	205,7	194,3	144,3	50,7	177,3	16	020
252,3	199,9	266,9	205,6	223,9	172,8	93,8	216,4	17	020
161,1	156,1	153,4	169,2	168,5	143,7	58,8	154,2	18	020
46,8	57,6	77,2	110,4	112,1	101,4	89,6	70,6	19	020
51,3	56,7	58,8	59,7	68,4	62,4	46,2	55,4	20	020
81,9	101,5	85,5	98,5	117,4	119,7	68,2	93,6	21	020
95,0	100,0	108,7	134,2	162,9	140,1	64,5	118,9		020
58,5	66,9	70,1	71,2	71,8	41,3	44,7	62,5	01	030
95,3	95,4	70,3	80,7	78,8	47,4	49,2	76,7	02	030
96,0	118,5	97,5	92,1	103,2	114,2	42,0	89,9	03	030
103,2	179,1	127,1	135,4	123,3	131,6	-	123,2	04	030
80,1	99,7	85,0	91,0	94,5	70,3	47,0	82,2		030
63,2	70,9	79,7	77,2	83,7	55,0	42,1	73,1	01	040
67,4	80,8	94,8	102,6	121,3	121,9	67,6	92,1	02	040
69,9	49,3	62,0	70,2	77,6	80,4	42,3	69,0	03	040
331,0	14,0	131,0	67,5	69,5	113,5	-	98,2	04	040
52,0	46,9	66,4	75,8	92,0	55,0	-	60,0	05	040
65,3	40,3	34,1	55,5	43,1	29,9	20,7	41,6	06	040
58,8	55,0	62,6	66,9	83,2	119,3	50,1	64,5	07	040
64,1	64,7	74,8	78,7	89,0	85,0	49,7	74,3		040
72,9	68,4	75,7	78,0	93,9	82,5	86,7	75,0	01	050
98,0	75,6	127,0	81,7	88,7	76,8	16,3	84,6	02	050
94,9	105,9	100,5	101,4	140,5	130,5	57,8	104,6	03	050
97,2	107,7	117,6	124,0	147,4	146,6	68,8	111,6	04	050
73,7	78,2	86,5	92,6	112,7	95,6	41,5	78,0	05	050

7. Průměrné trvání 1 případu pracovní neschopnosti (ve dnech) podle věkových skupin a skupin diagnóz

Skupiny diagnóz		Věková skupina				
		-19	20-24	25-29	30-34	
050	06	Mentální retardace	364,0	69,9	58,1	53,8
050	07	Poruchy psychického výv. a chov., emocí - z děts., dosp.	-	63,0	55,8	51,1
050	08	Ostatní duševní poruchy a poruchy chování	65,4	72,0	79,2	97,1
050		V. Poruchy duševní a poruchy chování	43,3	56,2	67,9	76,7
060	01	Zánětlivé nemoci centrální nervové soustavy (CNS)	1,0	40,3	64,6	71,5
060	02	Parkinsonova nemoc	-	-	-	111,5
060	03	Demyelinizující nemoci CNS	5,0	81,0	84,3	93,3
060	04	Epilepsie	22,5	40,1	56,4	58,6
060	05	Migréna a jiné syndromy bolesti hlavy	12,6	21,9	21,0	32,5
060	06	Myasthenia gravis a jiné myopatie	-	63,2	136,4	133,4
060	07	Mozková obrna a jiné syndromy ochrnutí	-	76,7	56,7	72,9
060	08	Ostatní nemoci nervové soustavy	29,5	59,6	58,3	76,4
060		VI. Nemoci nervové soustavy	19,4	42,7	50,1	68,1
070	01	Záněty očního víčka a onemocnění spojivky	9,2	9,6	11,2	13,0
070	02	Glaukom	97,0	16,0	34,2	25,8
070	03	Slepoty a slabozrakost	14,5	6,3	18,3	24,3
070	04	Ostatní nemoci oka a očních adnex	22,7	28,8	30,6	41,6
070		VII. Nemoci oka a očních adnex	15,1	17,1	21,8	27,8
080	01	Zánět střed. ucha, brad. výb., zán. aj. on. Eustach. trub.	15,6	19,6	19,6	18,9
080	02	Jiná onem. středního ucha a bradavkového výběžku	11,5	29,6	26,8	27,4
080	03	Nedoslýchavost, ztráta sluchu	19,5	31,3	19,8	28,5
080	04	Ostatní nemoci ucha	11,5	13,5	20,2	25,3
080		VIII. Nemoci ucha a bradavkového výběžku	13,9	17,8	20,1	22,7
090	01	Akutní revmatická horečka	-	33,0	59,0	130,7
090	02	Chronické revmatické choroby srdeční	16,0	205,0	46,4	169,3
090	03	Esenciální (primární) hypertenze	22,1	31,5	41,9	53,6
090	04	Jiná hypertenzní onemocnění	5,0	28,3	51,8	60,7
090	05	Akutní a pokračující infarkt myokardu	-	-	117,8	126,9
090	06	Ostatní ischemické nemoci srdeční	11,5	32,6	47,8	64,2
090	07	Plicní embolie	-	45,2	90,3	86,4
090	08	Jiné formy srdečních onemocnění	45,2	46,7	49,3	65,3
090	09	Cévní nemoci mozku	23,5	86,9	79,5	141,6
090	10	Ateroskleróza	-	73,0	9,7	34,1

**7. Průměrné trvání 1 případu pracovní neschopnosti (ve dnech)
podle věkových skupin a skupin diagnóz**

Věková skupina							Celkem	Skupiny diagnóz	
35–39	40–44	45–49	50–54	55–59	60–64	65+			
75,7	89,6	83,5	119,5	141,0	220,0	31,0	80,5	06	050
60,8	66,3	160,4	104,1	177,8	32,0	22,0	91,9	07	050
90,6	104,7	85,6	125,0	126,9	131,2	35,3	96,3	08	050
81,2	86,4	94,7	101,8	123,0	112,3	49,5	88,1		050
130,0	135,9	105,4	153,5	165,4	48,3	45,0	105,0	01	060
123,3	112,1	142,1	171,0	201,3	209,7	60,3	168,1	02	060
96,0	99,4	115,6	95,8	125,5	96,9	28,5	99,2	03	060
62,6	55,3	79,3	79,7	94,0	111,2	25,6	65,5	04	060
28,9	31,0	34,9	35,6	42,8	71,7	43,7	29,8	05	060
68,8	113,2	150,3	104,1	165,7	90,0	33,5	113,7	06	060
102,9	80,5	78,9	141,6	138,6	92,8	136,8	90,6	07	060
85,9	91,5	90,6	95,0	100,9	88,5	42,7	89,1	08	060
76,2	80,3	85,5	91,4	100,3	91,1	44,8	80,3		060
17,4	14,9	19,1	15,5	23,5	25,2	25,6	15,2	01	070
39,3	46,0	32,1	82,6	58,5	62,1	36,4	52,8	02	070
26,2	32,6	177,8	69,4	70,6	24,0	19,0	50,3	03	070
43,8	51,2	51,7	60,1	65,4	57,2	31,2	50,5	04	070
31,1	36,3	40,5	49,3	57,0	54,0	31,4	37,9		070
24,5	24,7	28,4	33,8	30,4	20,6	21,6	24,0	01	080
34,1	34,8	27,1	32,2	42,6	20,0	43,0	31,7	02	080
30,3	28,4	48,1	36,5	44,8	37,9	17,0	36,1	03	080
26,2	27,9	35,0	35,9	40,5	47,4	22,2	29,1	04	080
26,2	27,1	34,7	35,2	38,3	38,6	21,6	28,1		080
34,8	29,5	18,0	24,0	71,3	11,0	19,0	53,2	01	090
77,2	91,3	118,5	150,7	138,6	139,6	54,4	123,2	02	090
54,3	57,0	57,4	63,4	79,5	78,1	41,4	63,9	03	090
39,4	54,9	58,2	67,4	80,1	81,1	45,6	65,2	04	090
100,7	124,3	128,6	146,1	152,7	129,4	66,5	135,4	05	090
96,6	105,9	122,2	130,9	144,5	142,6	56,7	127,8	06	090
101,7	80,2	107,3	116,5	132,1	123,3	61,1	105,9	07	090
70,0	89,7	90,4	104,4	108,4	108,6	50,0	89,9	08	090
132,9	134,6	154,1	175,4	170,2	155,8	76,4	153,1	09	090
53,5	98,2	109,8	139,2	130,5	127,7	50,0	120,5	10	090

7. Průměrné trvání 1 případu pracovní neschopnosti (ve dnech) podle věkových skupin a skupin diagnóz

Skupiny diagnóz		Věková skupina				
		-19	20-24	25-29	30-34	
090	11	Jiné nemoci tepen, tepének, vlásečnic	11,0	31,5	48,4	101,6
090	12	Zánět žil, trombóza vrátnice a jiná žilní embolie	45,6	54,9	65,2	56,8
090	13	Žilní městky dolních končetin	36,2	42,2	43,1	48,0
090	14	Hemoroidy	16,3	20,0	25,6	28,5
090	15	Jiné nemoci žil, mizních cév a mizních uzlin NJ	15,9	35,1	32,3	41,7
090	16	Jiné nemoci oběhové soustavy	11,2	18,5	27,1	34,2
090		IX. Nemoci oběhové soustavy	25,1	36,8	44,5	53,5
100	01	Akutní zánět mandlí	12,0	12,5	12,8	13,4
100	02	Jiné akutní infekce horních cest dýchacích	10,6	11,8	12,2	13,8
100	03	Chřipka	10,0	11,4	12,3	13,4
100	04	Záněty plic	19,8	26,5	26,3	32,1
100	05	Jiné akutní infekce dolní části dýchacího ústrojí	13,8	16,2	16,5	18,7
100	06	Bronchitis, emfysema aj. chr. obstruktivní plicní nem.	17,4	19,0	23,9	25,9
100	07	Astma, astmatický stav	31,4	30,5	38,7	41,3
100	08	Ostatní nemoci dýchací soustavy	21,6	27,5	26,4	28,4
100		X. Nemoci dýchací soustavy	11,4	12,8	13,3	15,1
110	01	Nemoci ústní dutiny, slinných žláz a čelistí	9,6	10,5	12,0	13,4
110	02	Žaludeční a dvanáct. vřed, peptický vřed neurč. lok.	16,1	27,7	38,0	43,8
110	03	Zánět žaludku a dvanáctníku	11,1	14,6	17,7	22,1
110	04	Jiné nemoci jícnu, žaludku a dvanáctníku	10,5	12,0	14,2	19,1
110	05	Nemoci appendixu	35,3	35,5	32,5	35,3
110	06	Kýly	50,6	41,5	45,8	46,3
110	07	Neinfekční zánět tenkého a tlustého střeva	11,5	15,8	18,1	25,2
110	08	Jiné nemoci střev a nemoci pobříšnice	12,6	15,7	20,9	26,3
110	09	Alkoholické onemocnění jater	8,0	26,1	64,1	75,1
110	10	Ostatní nemoci jater	41,9	56,6	62,0	72,5
110	11	Žlučové kameny	28,5	31,8	37,6	40,3
110	12	Jiné nemoci žlučníku a žlučových cest	16,7	32,3	34,3	28,4
110	13	Akutní zánět slinivky břišní a jiné nemoci slin. břišní	4,0	47,6	59,6	70,0
110	14	Jiné nemoci trávicí soustavy	12,8	19,9	21,9	32,3
110		XI. Nemoci trávicí soustavy	12,9	15,8	19,6	26,4
120	01	Infekce kůže a podkožního vaziva	15,0	20,4	23,4	24,7
120	02	Dermatitida a ekzém	18,4	23,3	29,9	33,9
120	03	Psoriáza - lupénka	65,0	37,5	42,2	49,9

7. Průměrné trvání 1 případu pracovní neschopnosti (ve dnech) podle věkových skupin a skupin diagnóz

Věková skupina							Celkem	Skupiny diagnóz	
35-39	40-44	45-49	50-54	55-59	60-64	65+			
58,0	93,5	66,0	124,7	134,1	115,3	68,5	101,2	11	090
59,7	68,2	68,0	70,0	86,8	79,7	44,3	69,6	12	090
49,6	55,0	59,2	62,7	71,6	64,3	36,5	58,0	13	090
31,8	36,9	39,2	48,2	47,0	67,2	29,0	37,4	14	090
46,9	62,5	70,6	80,2	85,2	88,2	46,8	58,7	15	090
45,6	40,5	42,3	39,9	67,4	32,2	47,5	34,8	16	090
57,0	66,6	73,6	88,5	104,3	109,4	53,5	80,8		090
13,9	14,9	15,8	16,9	17,7	16,5	16,8	13,8	01	100
14,6	15,3	16,2	17,7	19,1	18,4	16,0	14,5	02	100
14,3	15,6	17,5	19,3	20,8	20,8	17,9	14,8	03	100
32,9	36,1	39,6	43,1	50,5	54,5	41,7	38,7	04	100
19,4	20,6	21,1	23,0	23,9	23,3	21,2	20,1	05	100
29,3	35,1	40,8	49,7	67,4	68,0	31,2	43,2	06	100
47,3	48,8	55,6	63,6	67,0	57,4	33,3	50,7	07	100
30,7	35,4	43,3	45,2	46,1	55,1	40,5	35,3	08	100
16,2	17,6	19,4	22,0	24,8	26,1	21,1	16,9		100
14,0	14,7	15,1	15,2	18,2	12,8	15,3	13,5	01	110
46,6	50,0	59,1	58,6	69,6	79,0	43,8	52,1	02	110
24,5	24,2	33,3	33,6	43,6	42,4	22,4	23,9	03	110
22,8	24,4	26,5	31,1	35,7	41,9	34,6	20,8	04	110
34,4	39,6	42,3	42,2	49,8	50,4	47,2	37,1	05	110
45,8	53,4	52,7	58,4	61,2	61,4	38,4	53,4	06	110
26,5	23,9	27,0	28,5	36,3	34,3	23,9	23,3	07	110
31,6	34,9	41,9	45,7	53,8	56,3	37,8	33,8	08	110
128,5	99,4	122,3	104,9	106,4	119,1	46,8	105,0	09	110
65,7	85,4	86,8	98,8	112,2	97,2	52,5	86,0	10	110
41,5	42,9	47,0	45,8	53,7	54,3	35,3	45,2	11	110
47,4	52,7	42,7	57,1	52,2	73,9	49,7	48,2	12	110
72,1	78,7	72,7	83,1	89,2	89,2	47,8	76,4	13	110
32,5	52,8	48,0	57,5	60,6	49,6	55,8	40,4	14	110
30,3	33,8	37,9	42,7	50,4	54,4	36,5	31,1		110
26,6	27,8	29,7	39,7	43,5	42,8	37,9	28,9	01	120
36,6	31,9	37,8	41,5	43,7	55,1	31,3	34,8	02	120
51,9	64,1	59,5	55,6	51,4	60,9	32,3	53,6	03	120

7. Průměrné trvání 1 případu pracovní neschopnosti (ve dnech) podle věkových skupin a skupin diagnóz

Skupiny diagnóz		Věková skupina				
		-19	20-24	25-29	30-34	
120	04	Ostatní nemoci kůže a podkožního vaziva	16,8	19,1	25,7	27,9
120		XII. Nemoci kůže a podkožního vaziva	16,7	21,2	26,2	28,8
130	01	Zánětlivé polyartropatie	26,0	43,3	55,0	49,8
130	02	Artrózy	26,6	62,7	65,0	71,5
130	03	Systémová onemocnění pojivové tkáně	7,0	51,7	62,8	82,0
130	04	Onemocnění krčních aj. meziobratlových plotének	38,9	42,7	49,1	70,0
130	05	Jiné dorzopatie, spondylopatie	28,9	37,4	44,0	50,5
130	06	Onemocnění měkké tkáně	25,4	34,1	41,3	48,9
130	07	Ostatní nemoci svalové a kosterní soustavy	40,9	58,8	59,7	64,7
130		XIII. Nem.svalové a kosterní soustavy a poj. tkáně	29,6	39,9	46,3	53,4
140	01	Akutní a rychle postupující nefritický syndrom	-	15,9	27,9	99,6
140	02	Jiné nemoci glomerulů	9,6	33,5	62,3	49,4
140	03	Tubulo - intersticiální nemoci ledvin	21,3	23,1	25,1	26,1
140	04	Selhání ledvin	1,0	106,6	91,5	96,6
140	05	Kameny v močovém ústrojí	25,8	28,0	28,2	29,0
140	06	Zánět močového měchýře	15,7	15,9	17,3	19,1
140	07	Jiné nemoci ledvin, močovodů a močové soustavy	17,2	20,4	22,5	27,1
140	08	Zbytnění prostaty	-	32,0	8,7	31,0
140	09	Jiné nemoci mužských pohlavních orgánů	19,8	23,1	23,9	28,1
140	10	Nemoci prsu	23,0	36,2	26,9	41,6
140	11	Zánět vejcovodů a vaječníků	28,7	36,2	29,5	41,7
140	12	Jiná zánětlivá onem. ženských pánevních orgánů	25,0	28,5	27,8	36,7
140	13	Nezánětlivá onem. ženského pohlavního ústrojí	15,2	30,5	38,2	42,2
140	14	Onem. močové a pohl. soustavy po výkonech, NJ	58,3	37,0	47,2	46,8
140		XIV. Nemoci močové a pohlavní soustavy	18,4	22,2	28,1	34,1
150	01	Mimoděložní těhotenství	18,4	41,6	35,9	43,1
150	02	Samovolný potrat	34,9	34,0	36,3	39,1
150	03	Lékařský potrat	17,1	25,3	34,3	40,1
150	04	Ostatní těhotenství končící potratem	40,1	32,1	35,4	37,1
150	05	Edém, proteinurie a hypertenzní onemocnění	197,5	114,3	108,0	116,1
150	06	Jiná onem. matky převáž. v souvislosti s těhotenstvím	97,2	119,9	113,2	112,4
150	07	Péče o matku ve vztahu k plodu	129,6	130,2	124,7	123,1
150	08	Komplikace porodu	146,7	142,5	125,8	120,1
150	09	Spontánní porod jediného dítěte	99,8	130,4	126,8	132,8
150	10	Ostatní porody	-	135,6	141,3	143,2

7. Průměrné trvání 1 případu pracovní neschopnosti (ve dnech) podle věkových skupin a skupin diagnóz

Věková skupina							Celkem	Skupiny diagnóz	
35–39	40–44	45–49	50–54	55–59	60–64	65+			
31,7	32,7	40,3	45,1	54,7	58,2	41,8	34,9	04	120
31,9	32,6	36,3	42,8	46,7	49,8	37,1	33,1		120
53,6	56,4	59,1	65,7	74,6	67,7	34,9	61,6	01	130
79,9	83,5	89,8	101,4	118,3	111,6	53,7	98,6	02	130
75,9	96,3	107,9	90,5	105,9	77,5	26,2	85,0	03	130
75,8	80,1	88,3	94,0	108,4	106,2	41,7	84,0	04	130
55,4	59,1	64,7	73,6	86,9	84,9	43,4	62,5	05	130
54,8	58,2	67,2	71,8	85,8	83,5	43,7	62,2	06	130
67,7	69,7	73,0	76,9	85,9	75,8	42,1	70,7	07	130
58,6	62,5	69,0	77,6	92,3	90,4	46,4	67,3		130
28,1	29,0	98,6	64,7	94,1	52,0	-	55,0	01	140
68,7	66,4	95,5	44,2	130,0	60,1	41,0	66,9	02	140
30,9	36,6	38,8	49,7	44,6	40,4	31,9	32,8	03	140
100,9	101,8	138,2	124,7	162,3	149,5	52,4	125,8	04	140
31,5	35,6	36,8	39,3	47,3	57,7	32,6	37,1	05	140
21,4	22,5	25,2	22,9	31,0	28,5	26,8	21,2	06	140
29,1	35,1	40,1	42,0	45,7	30,1	33,7	32,9	07	140
44,0	45,1	45,9	64,4	57,7	64,8	44,6	57,3	08	140
33,8	35,1	42,3	32,2	43,2	41,7	32,5	33,4	09	140
37,3	40,6	44,7	49,4	57,5	48,9	32,4	42,4	10	140
34,5	43,3	51,7	55,1	47,0	40,0	41,0	39,8	11	140
40,1	41,3	45,5	46,3	43,7	22,3	35,5	37,4	12	140
40,2	35,1	37,9	37,3	48,3	40,1	35,1	39,0	13	140
35,9	60,6	52,6	55,5	62,0	47,3	58,3	50,1	14	140
33,5	33,4	37,3	37,6	46,5	45,9	35,4	34,0		140
34,9	33,8	51,5	-	-	-	-	38,5	01	150
32,8	39,2	55,2	35,0	-	-	-	36,4	02	150
33,3	25,7	17,6	-	-	-	-	32,4	03	150
34,1	38,2	33,8	-	15,5	-	-	35,5	04	150
99,5	55,0	-	25,0	165,0	-	-	108,7	05	150
111,4	98,1	79,9	39,8	30,8	45,0	88,0	113,0	06	150
120,6	108,4	75,2	26,0	-	-	-	123,7	07	150
126,1	154,5	93,5	19,5	81,0	-	-	126,5	08	150
123,5	120,1	105,5	-	-	-	-	128,1	09	150
110,6	102,0	6,0	-	174,0	-	-	136,0	10	150

7. Průměrné trvání 1 případu pracovní neschopnosti (ve dnech) podle věkových skupin a skupin diagnóz

Skupiny diagnóz			Věková skupina			
			-19	20-24	25-29	30-34
150	11	Komplikace spojené převážně s šestinedělím	280,0	127,1	110,7	110,2
150		XV. Těhotenství, porod a šestinedělí	90,0	106,6	103,1	101,2
170		XVII. Vrozené vady, deformace a chrom. abnorm.	20,6	52,6	69,9	77,6
180		XVIII. Příznaky, znaky a ... nálezy nezařazené jinde	17,0	24,9	32,6	39,9
190	01	Zlomenina kostí lebky a obličeje	22,0	35,9	32,8	36,7
190	02	Zlomenina krku, hrudníku a páneve	86,7	96,5	82,3	91,9
190	03	Zlomenina kosti stehenní	136,3	194,0	151,0	173,3
190	04	Zlomenina jiných částí končetin	51,4	59,6	66,7	74,8
190	05	Zlomeniny postihující více částí těla	-	1,0	201,5	103,6
190	06	Vymknutí, podvrtnutí a natažení kloubů, vazů	27,2	35,8	40,7	47,4
190	07	Poranění oka a očníce	15,3	29,9	24,1	26,9
190	08	Nitrolební poranění	24,6	30,6	36,4	43,0
190	09	Poranění jiných vnitřních orgánů	44,7	55,2	64,8	68,0
190	10	Drtivé poranění, traumatické amputace	53,3	75,1	86,2	74,9
190	11	Jiná poranění určitých, NS a více částí těla	19,3	25,0	30,4	34,3
190	12	Účinky cizího tělesa vniklého přiroz. otvorem těla	8,0	8,5	9,0	10,7
190	13	Popáleniny a poleptání	16,8	20,8	24,1	29,0
190	14	Otrava léky, léčivy, návykovými a biolog. látkami	5,3	42,7	31,8	40,4
190	15	Toxické účinky látek ze zdrojů převáž. mimo lékař.	28,5	12,8	9,8	30,7
190	16	Syndromy týrání	-	-	26,0	-
190	17	Omrzliny a jiné NS účinky vnějších příčin	12,3	12,3	11,7	17,5
190	18	Některé časné kompl. úrazů a kompl. zdr. péče NJ	20,0	50,9	49,7	55,6
190	19	Následky poranění, otravy aj. násl. vněj. příčin	84,8	88,3	75,0	79,9
190		XIX. Poranění, otravy a ...následky vnějších příčin	25,9	34,5	41,7	47,6
210	01	Celková prohlídka, vyš. osob bez obtíží n. uved. dg.	27,8	29,9	76,8	60,8
210	02	Vyšetření a návštěva pro administrativní účely	6,0	47,2	51,2	28,0
210	03	Jiná pozorování, prohlídka a vyšetření	73,1	32,9	33,7	42,9
210	04	Osoby s potenciálně ohrož. zdravím ... přenos. nem.	18,3	46,4	35,8	53,9
210	05	Osoby se zdravot. sl. - okol. související s reprodukcí	125,6	133,6	122,4	121,6
210	06	Osoby se zdravot. sl. - urč. výkonů a zdravotní péče	19,7	57,2	53,3	57,5
210	07	Jiné faktory ovlivňující zdravotní stav	22,1	28,2	19,7	15,0
210	08	Pacient s transplantovaným orgánem a tkání	-	110,0	67,6	88,8
210	09	Pacient se srdečním a cév. implantátem a transpl.	-	98,0	68,8	134,0
210		XXI. Faktory ovl. zdravot. stav a kont. se zdravot. sl.	105,9	120,1	111,1	100,7
Celkem			18,9	26,4	34,7	41,2

**7. Průměrné trvání 1 případu pracovní neschopnosti (ve dnech)
podle věkových skupin a skupin diagnóz**

Věková skupina							Celkem	Skupiny diagnóz	
35-39	40-44	45-49	50-54	55-59	60-64	65+			
106,8	58,3	42,3	108,3	-	-	-	112,3	11	150
92,5	73,7	59,8	47,9	70,8	45,0	88,0	100,1		150
73,1	130,6	71,1	78,9	113,8	38,7	71,0	79,0		170
41,0	39,7	47,1	52,8	63,0	58,0	36,7	41,8		180
43,4	47,2	49,4	56,6	61,2	82,1	39,2	42,4	01	190
85,7	83,4	85,1	90,4	96,6	85,8	58,7	88,3	02	190
180,3	166,6	188,2	191,8	196,6	168,9	88,1	174,5	03	190
80,6	85,5	91,5	98,5	102,1	91,3	68,3	83,1	04	190
209,5	196,1	92,5	86,0	135,7	-	206,0	154,3	05	190
49,4	49,8	54,4	55,5	64,2	59,1	38,5	47,7	06	190
30,6	29,3	46,3	43,7	55,0	90,0	32,0	34,3	07	190
48,4	48,3	66,4	64,5	77,3	81,8	56,8	48,9	08	190
71,8	89,4	64,3	87,5	83,1	86,7	54,4	72,3	09	190
93,0	104,4	97,8	100,2	120,7	89,9	57,6	94,4	10	190
37,3	41,8	44,7	48,6	53,6	58,1	39,5	38,1	11	190
11,8	13,5	18,4	15,1	13,8	13,7	4,5	11,9	12	190
33,4	30,6	37,6	41,2	44,2	40,5	51,2	31,5	13	190
30,6	46,9	35,5	71,7	60,7	122,5	16,0	41,9	14	190
18,3	37,2	22,3	15,1	66,4	20,0	203,5	26,5	15	190
8,0	-	-	-	-	-	-	17,0	16	190
15,1	28,8	19,4	35,9	36,2	45,1	29,0	20,6	17	190
79,7	71,1	114,8	91,6	79,3	145,5	141,8	82,8	18	190
83,0	84,7	93,2	104,1	108,4	90,4	41,5	87,8	19	190
51,5	55,3	60,9	66,6	74,3	73,4	54,9	52,8		190
60,3	43,1	49,2	59,1	63,7	98,7	-	56,7	01	210
21,5	9,1	44,6	29,0	56,8	41,0	17,0	33,5	02	210
48,6	44,7	55,9	65,6	62,2	107,5	37,2	50,0	03	210
23,8	14,4	17,0	25,3	58,5	18,0	-	35,7	04	210
121,1	98,6	56,1	65,6	39,7	172,0	63,0	122,4	05	210
62,6	66,7	65,0	64,5	75,2	75,7	51,1	63,0	06	210
17,2	31,9	45,1	60,5	68,4	65,8	51,1	29,2	07	210
84,4	74,1	159,8	97,3	164,4	21,8	95,0	108,3	08	210
206,0	88,8	96,9	123,4	110,4	50,0	50,7	100,4	09	210
89,5	64,8	55,8	63,5	71,3	70,2	50,0	98,1		210
41,8	44,2	50,6	58,6	70,4	71,3	41,6	45,9		Celkem

**8. Počet případů PN na 100 000 nemocensky pojištěných osob
podle jednotlivých kapitol MKN-10 a krajů (sídla zaměstnavatele)**

Kód	Kapitola MKN-10	Kraj					
		PHA	STC	JHC	PLZ	KAR	UST
010	Některé infekční a parazitární nemoci	574	942	1 265	1 124	1 302	1 038
020	Novotvary	347	605	590	623	1 271	570
030	Nemoci krve, krvetvorných orgánů a některé poruchy mech. imunity	22	34	29	37	55	39
040	Nemoci endokrin., výž. a přeměny látek	102	242	200	203	349	206
050	Poruchy duševní a poruchy chování	473	755	893	901	916	1 019
060	Nemoci nervové soustavy	186	506	693	445	663	600
070	Nemoci oka a očních adnex	113	197	259	256	272	249
080	Nemoci ucha a bradavkového výběžku	90	188	181	175	207	146
090	Nemoci oběhové soustavy	498	1 475	1 356	1 433	1 803	1 364
100	Nemoci dýchací soustavy	6 596	13 370	11 125	12 730	11 934	10 942
110	Nemoci trávicí soustavy	1 198	2 798	2 206	2 763	3 135	2 451
120	Nemoci kůže a podkožního vaziva	192	644	559	617	652	601
130	Nem. sval. a kost. soustavy a poj. tkáně	1 892	6 951	8 332	6 714	9 152	7 485
140	Nemoci močové a pohlavní soustavy	857	1 685	1 573	1 758	2 681	1 646
150	Těhotenství, porod a šestinedělí	304	505	515	810	424	529
170	Vrozené vady, deformace a chromozomální abnormality	8	11	14	26	34	13
180	Příznaky, znaky a abnorm. klinické a laboratorní nálezy nezařazené jinde	1 456	1 057	890	1 570	986	1 483
190	Poranění, otravy aj. násl. vnějších příčin	1 562	4 868	5 767	5 633	5 553	4 788
210	Faktory ovlivňující zdravotní stav a kontakt se zdravotnickými službami	552	1 119	1 401	1 006	1 832	1 396
Celkem		17 023	37 951	37 847	38 822	43 220	36 567

¹⁾ Včetně sídla zaměstnavatele mimo území ČR

**8. Počet případů PN na 100 000 nemocensky pojištěných osob
podle jednotlivých kapitol MKN-10 a krajů (sídla zaměstnavatele)**

Kraj								ČR ¹⁾	Kód
LIB	HRA	PAR	VYS	JHM	OLO	ZLI	MSK		
1 556	966	1 286	1 122	836	924	827	969	927	010
608	681	601	623	532	714	666	630	565	020
44	29	34	38	43	51	57	49	37	030
218	166	171	205	159	306	416	174	192	040
1 107	830	886	849	647	1 092	850	882	772	050
539	744	627	563	454	555	516	711	487	060
215	244	214	263	209	207	228	248	204	070
169	214	181	165	158	219	173	215	161	080
1 500	1 181	1 190	1 418	1 104	1 403	1 445	1 374	1 155	090
13 000	11 176	10 841	12 200	9 713	10 285	9 207	10 226	10 085	100
2 606	2 549	2 298	2 243	2 200	2 314	2 126	2 724	2 183	110
651	589	546	717	487	743	584	528	499	120
8 629	7 203	7 460	7 419	5 849	8 260	8 423	8 402	6 201	130
2 077	1 820	1 474	1 495	1 299	1 478	1 295	1 313	1 401	140
310	716	830	596	359	1 268	700	588	534	150
10	10	10	9	15	13	14	9	12	170
1 328	698	632	765	1 106	554	579	834	1 086	180
5 583	5 286	4 948	5 830	3 786	4 816	4 905	4 548	4 132	190
1 645	1 398	967	1 108	1 074	957	1 113	915	1 020	210
41 795	36 502	35 196	37 626	30 027	36 158	34 124	35 337	31 652	Celkem

**9. Průměrné trvání 1 případu pracovní neschopnosti (ve dnech)
podle jednotlivých kapitol MKN-10 a krajů (sídla zaměstnavatele)**

Kód	Kapitola MKN-10	Kraj					
		PHA	STC	JHC	PLZ	KAR	UST
010	Některé infekční a parazitární nemoci	18,3	20,2	20,8	17,6	16,1	20,5
020	Novotvary	104,7	123,7	123,0	113,8	83,7	128,8
030	Nemoci krve, krvetvorných orgánů a některé poruchy mech. imunity	60,9	70,9	99,8	106,7	72,8	88,9
040	Nemoci endokrin., výž. a přeměny látek	59,4	71,7	91,7	83,8	60,9	70,7
050	Poruchy duševní a poruchy chování	92,4	91,2	91,3	89,5	87,0	83,5
060	Nemoci nervové soustavy	64,4	86,5	69,2	76,7	61,1	80,0
070	Nemoci oka a očních adnex	32,1	34,0	39,3	34,6	39,0	35,8
080	Nemoci ucha a bradavkového výběžku	22,2	24,6	30,1	28,2	30,9	32,7
090	Nemoci oběhové soustavy	65,9	78,1	81,5	77,2	71,6	81,9
100	Nemoci dýchací soustavy	14,4	15,8	16,6	17,2	15,0	15,9
110	Nemoci trávicí soustavy	25,7	28,9	33,4	28,6	29,4	30,7
120	Nemoci kůže a podkožního vaziva	27,6	29,1	35,3	29,9	31,1	32,6
130	Nem. sval. a kost. soustavy a poj. tkáně	57,0	64,9	65,2	62,0	53,5	67,0
140	Nemoci močové a pohlavní soustavy	30,1	30,9	34,0	31,1	32,3	33,1
150	Těhotenství, porod a šestinedělí	81,9	87,3	96,9	104,2	72,4	94,1
170	Vrozené vady, deformace a chromozomální abnormality	72,7	111,7	93,5	71,9	39,3	66,4
180	Příznaky, znaky a abnorm. klinické a laboratorní nálezy nezařazené jinde	40,7	42,1	42,7	37,1	35,4	44,1
190	Poranění, otravy aj. násl. vnějších příčin	49,8	50,2	53,7	51,1	45,9	49,6
210	Faktory ovlivňující zdravotní stav a kontakt se zdravotnickými službami	85,8	98,2	113,1	99,5	91,2	91,4
Celkem		36,6	42,4	47,8	43,0	41,1	45,8

¹⁾ Včetně sídla zaměstnavatele mimo území ČR

**9. Průměrné trvání 1 případu pracovní neschopnosti (ve dnech)
podle jednotlivých kapitol MKN-10 a krajů (sídla zaměstnavatele)**

Kraj								ČR ¹⁾	Kód
LIB	HRA	PAR	VYS	JHM	OLO	ZLI	MSK		
15,4	20,6	17,5	21,9	24,1	22,3	20,4	23,3	20,2	010
135,5	115,0	116,6	127,6	127,6	124,0	125,4	122,5	118,9	020
77,5	97,2	69,0	76,5	86,5	88,3	85,3	89,1	82,2	030
87,3	80,3	82,3	86,3	81,6	75,0	58,4	83,4	74,3	040
89,3	87,9	89,8	88,5	98,9	73,5	84,4	81,6	88,1	050
95,0	66,9	79,7	87,8	91,0	85,1	100,1	80,7	80,3	060
35,7	35,9	37,7	46,9	41,1	39,5	41,1	41,8	37,9	070
31,5	28,1	28,7	27,3	29,7	29,9	33,6	27,7	28,1	080
84,8	79,6	77,6	80,0	86,4	83,6	87,6	90,1	80,8	090
17,0	15,5	14,9	17,8	17,6	18,0	21,9	20,3	16,9	100
32,4	27,6	27,9	33,8	34,5	34,2	38,9	33,8	31,1	110
33,4	31,5	30,5	34,3	34,6	36,5	39,5	37,9	33,1	120
69,2	62,0	63,0	67,9	72,3	75,5	78,8	70,9	67,3	130
35,2	32,8	32,3	36,1	35,9	39,6	40,4	38,8	34,0	140
78,2	109,8	113,5	102,4	92,9	120,9	109,5	105,8	100,1	150
68,3	68,7	108,6	97,4	65,1	108,3	102,6	68,3	79,0	170
44,3	35,4	38,9	43,9	42,3	42,2	43,0	49,4	41,8	180
51,5	52,2	51,6	50,7	55,4	55,4	57,5	58,3	52,8	190
118,9	101,6	96,0	95,4	105,0	71,8	96,4	102,4	98,1	210
47,5	44,8	44,7	46,6	48,5	52,1	56,0	51,4	45,9	Celkem

**10. Počet případů PN na 100 000 nemocensky pojištěných osob
podle jednotlivých kapitol MKN-10 a hlavních tříd
klasifikace zaměstnání (KZAM)**

Kód	Kapitola MKN-10	Hlavní třída KZAM			
		vedoucí pracovníci	duševní pracovníci	tech., zdrav., ped. prac.	nižší administr. prac.
010	Některé infekční a parazitární nemoci	509	162	620	1 318
020	Novotvary	679	106	435	1 034
030	Nemoci krve, krvetvorných orgánů a některé poruchy mech. imunity	34	6	24	55
040	Nemoci endokrin., výž. a přeměny látek	188	33	133	304
050	Poruchy duševní a poruchy chování	665	131	486	1 276
060	Nemoci nervové soustavy	415	61	281	683
070	Nemoci oka a očních adnex	124	28	130	281
080	Nemoci ucha a bradavkového výběžku	106	24	107	225
090	Nemoci oběhové soustavy	1 288	141	609	1 190
100	Nemoci dýchací soustavy	5 378	1 810	7 257	16 594
110	Nemoci trávicí soustavy	1 452	311	1 308	2 984
120	Nemoci kůže a podkožního vaziva	283	47	209	472
130	Nem. sval. a kost. soustavy a poj. tkáně	6 004	534	2 466	5 894
140	Nemoci močové a pohlavní soustavy	957	242	1 050	2 965
150	Těhotenství, porod a šestinedělí	488	116	494	1 360
170	Vrozené vady, deformace a chromozomální abnormality	12	2	8	26
180	Příznaky, znaky a abnorm. klinické a laboratorní nálezy nezařazené jinde	782	171	618	1 587
190	Poranění, otravy aj. násl. vnějších příčin	3 397	371	1 735	3 114
210	Faktory ovlivňující zdravotní stav a kontakt se zdravotnickými službami	900	190	906	2 391
Celkem		23 659	4 485	18 875	43 753

**10. Počet případů PN na 100 000 nemocensky pojištěných osob
podle jednotlivých kapitol MKN-10 a hlavních tříd
klasifikace zaměstnání (KZAM)**

služby, obchod	Hlavní třída KZAM				Celkem	Kód
	kval. dělníci v zem. a les.	řemeslníci, výrobci	obsluha strojů	pomocní pracovníci		
1 125	532	1 440	463	1 261	927	010
707	421	618	204	756	565	020
53	31	45	16	60	37	030
253	139	238	100	274	192	040
1 109	479	948	283	1 241	772	050
610	503	764	223	870	487	060
229	163	323	117	304	204	070
196	110	250	96	218	161	080
1 441	1 015	1 807	754	1 853	1 155	090
12 068	6 261	14 374	4 661	13 561	10 085	100
2 692	1 459	3 473	1 219	3 188	2 183	110
608	525	956	312	935	499	120
7 405	6 209	11 646	3 934	11 614	6 201	130
2 083	934	1 514	456	1 936	1 401	140
905	216	395	72	495	534	150
18	4	14	5	15	12	170
1 322	574	1 137	419	1 199	1 086	180
4 566	4 865	8 407	2 906	6 633	4 132	190
1 655	488	820	177	1 082	1 020	210
39 047	24 927	49 171	16 415	47 494	31 652	Celkem

**11. Průměrné trvání 1 případu pracovní neschopnosti (ve dnech)
podle jednotlivých kapitol MKN-10 a hlavních tříd
klasifikace zaměstnání (KZAM)**

Kód	Kapitola MKN-10	Hlavní třída KZAM			
		vedoucí pracovníci	duševní pracovníci	tech., zdrav., ped. prac.	nižší administr. prac.
010	Některé infekční a parazitární nemoci	18,3	33,9	18,2	17,2
020	Novotvary	116,9	129,6	105,6	105,2
030	Nemoci krve, krvetvorných orgánů a některé poruchy mech. imunity	64,7	82,5	76,3	61,6
040	Nemoci endokrin., výž. a přeměny látek	69,4	86,2	41,4	59,7
050	Poruchy duševní a poruchy chování	90,5	109,3	78,9	82,7
060	Nemoci nervové soustavy	76,2	88,8	54,6	57,6
070	Nemoci oka a očních adnex	36,0	61,7	31,9	28,8
080	Nemoci ucha a bradavkového výběžku	26,6	40,2	20,6	23,0
090	Nemoci oběhové soustavy	78,7	96,2	56,0	62,9
100	Nemoci dýchací soustavy	15,9	23,8	12,8	13,2
110	Nemoci trávicí soustavy	28,8	47,7	22,8	24,3
120	Nemoci kůže a podkožního vaziva	31,6	45,4	28,4	30,1
130	Nem. sval. a kost. soustavy a poj. tkáně	65,0	87,4	56,0	58,9
140	Nemoci močové a pohlavní soustavy	32,4	46,7	28,3	29,0
150	Těhotenství, porod a šestinedělí	90,8	99,0	76,5	95,2
170	Vrozené vady, deformace a chromozomální abnormality	77,2	48,4	30,7	75,8
180	Příznaky, znaky a abnorm. klinické a laboratorní nálezy nezařazené jinde	43,8	57,4	32,7	36,4
190	Poranění, otravy aj. násl. vnějších příčin	53,3	69,8	50,8	50,2
210	Faktory ovlivňující zdravotní stav a kontakt se zdravotnickými službami	93,9	100,1	77,0	91,6
Celkem		42,9	66,3	34,6	38,0

**11. Průměrné trvání 1 případu pracovní neschopnosti (ve dnech)
podle jednotlivých kapitol MKN-10 a hlavních tříd
klasifikace zaměstnání (KZAM)**

Hlavní třída KZAM						Celkem	Kód
služby, obchod	kval. dělníci v zem. a les.	řemeslníci, výrobci	obsluha strojů	pomocní pracovníci	neudáno		
16,4	21,6	30,6	20,8	21,8	21,7	20,2	010
101,1	113,6	135,5	136,0	145,6	126,9	118,9	020
67,1	88,9	75,5	97,7	109,3	87,1	82,2	030
59,1	76,1	79,5	86,7	79,6	87,2	74,3	040
87,0	95,5	90,5	82,0	79,4	90,4	88,1	050
59,8	81,5	101,8	92,7	91,6	87,8	80,3	060
34,4	39,9	57,8	38,3	41,1	41,7	37,9	070
22,1	28,3	38,8	29,9	29,3	33,4	28,1	080
62,3	75,5	97,5	89,1	91,6	86,3	80,8	090
14,3	18,1	21,4	18,4	18,5	19,1	16,9	100
25,6	32,0	42,9	33,5	33,8	32,6	31,1	110
30,6	32,5	41,9	33,1	34,9	33,9	33,1	120
62,1	71,0	73,0	66,7	63,4	69,3	67,3	130
27,6	35,6	44,3	37,4	40,0	38,2	34,0	140
87,4	106,9	108,2	117,2	114,7	118,9	100,1	150
76,2	72,4	15,5	92,5	110,1	90,3	79,0	170
35,7	45,1	50,1	40,9	41,9	43,0	41,8	180
51,7	53,2	56,3	51,5	53,3	51,0	52,8	190
87,5	108,0	109,3	107,2	94,5	109,6	98,1	210
39,1	48,9	55,6	47,4	47,1	49,8	45,9	Celkem

12. Rozložení počtu případů pracovní neschopnosti podle délky trvání pracovní neschopnosti (Dekrementní řád)

Dny a intervaly délky trvání PN	Počty případů PN	Počty případů trvající T dnů ze 100 000 případů PN	Počty případů trvající T dnů a déle ze 100 000 případů PN	Počty prostonaných dnů připadající na případy trvající T dnů a déle ze 100 000 dnů	Podíl případů PN s prozatím. trváním T dnů nebo delším z denního stavu 100 000 případů
t	Celkem	$L_t - L_{t+1}$	L_t	C_t	S_t
1	26 062	1 910	100 000	100 000	100 000
2	15 738	1 153	98 090	99 958	97 804
3	24 409	1 789	96 937	99 907	95 650
4	28 438	2 084	95 148	99 790	93 521
5	50 916	3 732	93 064	99 607	91 432
6	30 320	2 222	89 332	99 197	89 388
7	54 507	3 995	87 110	98 904	87 426
8	59 375	4 351	83 115	98 290	85 514
9	47 003	3 445	78 764	97 525	83 688
10	49 447	3 624	75 319	96 845	81 959
11	44 666	3 273	71 695	96 049	80 305
12	59 443	4 357	68 422	95 258	78 730
13	33 653	2 466	64 065	94 110	77 228
14	52 326	3 835	61 599	93 406	75 821
15–21	173 952	12 748	57 764	92 227	74 468
22–28	106 566	7 810	45 016	87 188	66 429
29–35	78 590	5 760	37 206	82 900	60 023
36–42	52 634	3 857	31 446	78 853	54 684
43–49	44 029	3 227	27 589	75 550	50 104
50–56	35 935	2 634	24 362	72 290	46 076
57–63	31 113	2 280	21 728	69 224	42 504
64–70	24 116	1 767	19 448	66 220	39 314
71–77	20 660	1 514	17 681	63 620	36 441
78–84	19 688	1 443	16 167	61 160	33 823
85–91	17 518	1 284	14 724	58 593	31 433
92–105	26 100	1 913	13 440	56 112	29 254
106–119	19 896	1 458	11 527	51 974	25 395
120–147	30 061	2 203	10 069	48 372	22 060
148–182	31 962	2 343	7 866	41 914	16 522
183–210	20 482	1 501	5 523	33 424	11 351
211–238	9 896	725	4 022	26 947	8 400
239–273	9 010	660	3 297	23 373	6 142
274–301	6 147	451	2 637	19 663	3 854
302–329	5 892	431	2 186	16 815	2 366
330–364	8 187	601	1 755	13 829	1 150
365+	15 753	1 154	1 154	9 250	25

13. Počet případů pracovní neschopnosti podle pohlaví a intervalu délky trvání pracovní neschopnosti (ve dnech)

Dny a intervaly délky trvání PN ve dnech	Počet případů					
	muži		ženy		celkem	
	absol.	v %	absol.	v %	absol.	v %
1	14 759	2,2	11 303	1,6	26 062	1,9
2	7 603	1,1	8 135	1,2	15 738	1,2
3	11 769	1,8	12 640	1,8	24 409	1,8
4	14 379	2,1	14 059	2,0	28 438	2,1
5	25 891	3,9	25 025	3,6	50 916	3,7
6	15 490	2,3	14 830	2,1	30 320	2,2
7	27 111	4,0	27 396	3,9	54 507	4,0
8	29 162	4,4	30 213	4,3	59 375	4,4
9	22 970	3,4	24 033	3,5	47 003	3,4
10	24 056	3,6	25 391	3,7	49 447	3,6
11	22 249	3,3	22 417	3,2	44 666	3,3
12	29 694	4,4	29 749	4,3	59 443	4,4
13	16 473	2,5	17 180	2,5	33 653	2,5
14	25 641	3,8	26 685	3,8	52 326	3,8
15	15 500	2,3	16 398	2,4	31 898	2,3
16	11 220	1,7	11 694	1,7	22 914	1,7
17	12 647	1,9	13 536	1,9	26 183	1,9
18	11 018	1,6	11 382	1,6	22 400	1,6
19	13 472	2,0	13 511	1,9	26 983	2,0
20	8 691	1,3	9 104	1,3	17 795	1,3
21	12 701	1,9	13 078	1,9	25 779	1,9
22–28	52 086	7,8	54 480	7,8	106 566	7,8
29–35	39 310	5,9	39 280	5,7	78 590	5,8
36–42	26 776	4,0	25 858	3,7	52 634	3,9
43–49	22 200	3,3	21 829	3,1	44 029	3,2
50–56	18 257	2,7	17 678	2,5	35 935	2,6
57–63	15 762	2,4	15 351	2,2	31 113	2,3
64–70	12 238	1,8	11 878	1,7	24 116	1,8
71–77	10 331	1,5	10 329	1,5	20 660	1,5
78–84	9 808	1,5	9 880	1,4	19 688	1,4
85–91	8 809	1,3	8 709	1,3	17 518	1,3
92–182	47 011	7,0	61 008	8,8	108 019	7,9
183+	34 516	5,2	40 851	5,9	75 367	5,5
Celkem	669 600	100,0	694 890	100,0	1 364 490	100,0

**14. Počet případů pracovní neschopnosti podle skupin diagnóz
a intervalu délky trvání pracovní neschopnosti (ve dnech)**

Skupiny diagnóz	Interval délky trvání PN (ve dnech)		
	1	2–7	8–14
010 01 Průjem - diarrhoea a gastroenteritida inf. původu	777	7 997	4 309
010 02 Jiné střevní infekční nemoci	401	4 351	2 534
010 03 TBC dýchacího ústrojí	2	-	4
010 04 Jiná TBC	1	1	9
010 05 Některé zoonotické bakteriální nemoci	1	5	18
010 06 Spála	1	3	17
010 07 Jiné bakteriální nemoci	31	121	670
010 08 Syfilis	1	2	12
010 09 Gonokoková infekce	1	3	6
010 10 Ostat. infekce přenáš.převážně sexuálním způsobem	6	34	62
010 11 Jiné nemoci spirochétové, chlamyd., rickettsií	12	71	207
010 12 Virová encefalitida	6	15	12
010 13 Ostatní virové infekce centrální nervové soustavy	3	4	15
010 14 Virové horeč. a vir. hemorag. horeč. přenáš.členovci	3	24	16
010 15 Plané neštovice, spalničky a zarděnky	23	68	463
010 16 Pásový opar	47	290	1 048
010 17 Ost. virové infekce charakteriz. postiž.kůže a sliznice	12	177	339
010 18 Virová hepatitida	11	15	21
010 19 Onemocnění virem lidské imunodeficiency - HIV	-	8	6
010 20 Epidemický zánět průdušnic	5	24	84
010 21 Infekční mononukleóza	8	13	50
010 22 Jiné virové nemoci	102	1 377	1 379
010 23 Mykózy	7	39	90
010 24 Protozoární nemoci	-	3	12
010 25 Helmintózy	-	4	4
010 26 Zavšivení, akarióza a jiná napadení	5	50	55
010 27 Následky infekčních a parazitárních nemocí	-	6	19
010 I. Některé infekční a parazitární nemoci	1 466	14 705	11 461
020 01 Zhoubné novotvary (ZN) rtu, dutiny ústní a hltanu	6	11	16
020 02 ZN žaludku	6	4	3
020 03 ZN tlustého střeva	20	12	10
020 04 ZN rektosigm. sp., rekta, řiti, řitního kanálu	12	9	14
020 05 Ostatní ZN trávicího ústrojí	10	8	14
020 06 ZN hrtanu	5	3	4

**14. Počet případů pracovní neschopnosti podle skupin diagnóz
a intervalu délky trvání pracovní neschopnosti (ve dnech)**

Interval délky trvání PN (ve dnech)					Celkem	Skupiny diagnóz	
15-21	22-28	29-91	92-182	183+			
999	318	410	53	19	14 882	01	010
690	284	437	45	20	8 762	02	010
3	1	18	26	85	139	03	010
6	3	4	1	2	27	04	010
18	14	44	13	4	117	05	010
10	1	1	-	-	33	06	010
502	319	760	112	78	2 593	07	010
17	7	10	1	3	53	08	010
5	1	8	3	2	29	09	010
37	17	35	8	3	202	10	010
187	149	480	181	135	1 422	11	010
5	8	96	55	47	244	12	010
5	10	50	19	14	120	13	010
6	-	4	1	-	54	14	010
440	159	104	2	-	1 259	15	010
741	427	681	75	31	3 340	16	010
177	79	173	20	10	987	17	010
41	50	164	72	63	437	18	010
3	-	4	3	2	26	19	010
77	39	45	4	4	282	20	010
63	77	235	43	11	500	21	010
414	156	243	27	23	3 721	22	010
58	32	100	9	15	350	23	010
6	8	26	4	6	65	24	010
7	1	8	2	1	27	25	010
22	8	17	1	1	159	26	010
16	13	62	6	1	123	27	010
4 555	2 181	4 219	786	580	39 953		010
14	16	67	64	224	418	01	020
4	7	54	44	117	239	02	020
17	35	183	122	412	811	03	020
17	12	153	89	405	711	04	020
18	16	144	114	243	567	05	020
3	1	26	21	72	135	06	020

14. Počet případů pracovní neschopnosti podle skupin diagnóz a intervalu délky trvání pracovní neschopnosti (ve dnech)

Skupiny diagnóz	Interval délky trvání PN (ve dnech)		
	1	2–7	8–14
020 07 ZN průdušnice, průdušky a plíce	15	11	15
020 08 Ostatní ZN dýchací soustavy	2	1	4
020 09 ZN kosti a kloubní chrupavky	1	1	2
020 10 Zhoubný melanom kůže	10	16	24
020 11 Jiné ZN kůže	9	18	39
020 12 ZN prsu	37	35	72
020 13 ZN děložního hrdla	7	1	10
020 14 Ostatní ZN ženských pohlavních orgánů	6	7	10
020 15 ZN prostaty	17	12	21
020 16 Ostatní ZN mužských pohlavních orgánů	9	3	14
020 17 Leukémie	4	4	9
020 18 Ostatní zhoubné novotvary	57	99	158
020 19 Novotvary in situ	2	12	21
020 20 Nezhoubné novotvary	143	426	1 197
020 21 Novotvary nejistého a neznámého chování	16	37	76
020 II. Novotvary	394	730	1 733
030 01 Anémie z nedostatku železa	8	42	95
030 02 Ostatní anémie	11	12	21
030 03 Vady koagulace, purpura aj. n. krve a krvetvor. org.	6	15	35
030 04 Některé poruchy mechanismu imunity	2	18	26
030 III. Nemoci krve, krvetvorných orgánů a ... imunity	27	87	177
040 01 Poruchy štítné žlázy	41	79	223
040 02 Diabetes mellitus závislý na inzulínu	40	87	192
040 03 Ostatní diabetes mellitus	52	62	255
040 04 Podvýživa	1	1	1
040 05 Obezita	6	7	46
040 06 Poruchy metabolismu lipoproteinů a jiné lipidémie	-	5	5
040 07 Ostatní nem. endokrinní, výživy a přeměny látek	8	78	86
040 IV. Nemoci endokrinní, výživy a přeměny látek	148	319	808
050 01 Poruchy duševní, por. chování způsob. užív. alkoholu	41	170	226
050 02 Por. duševní, por. chov. zp. užív. jiných psychoakt. látek	12	61	65
050 03 Schizofrenie, por. schizotypální a poruchy s bludy	31	57	138
050 04 Afektivní poruchy	93	271	560
050 05 Neurotické, stresové a somatoformní poruchy	271	1 594	2 636

**14. Počet případů pracovní neschopnosti podle skupin diagnóz
a intervalu délky trvání pracovní neschopnosti (ve dnech)**

Interval délky trvání PN (ve dnech)					Celkem	Skupiny diagnóz	
15–21	22–28	29–91	92–182	183+			
7	23	208	140	358	777	07	020
1	3	23	13	25	72	08	020
3	4	19	8	29	67	09	020
31	26	132	45	91	375	10	020
49	25	88	21	31	280	11	020
84	252	437	229	1 294	2 440	12	020
9	16	86	69	163	361	13	020
15	54	205	124	303	724	14	020
20	39	374	185	295	963	15	020
16	16	65	80	162	365	16	020
6	7	45	44	150	269	17	020
156	214	766	471	1 111	3 032	18	020
32	24	117	24	27	259	19	020
1 137	892	5 551	877	443	10 666	20	020
85	53	291	112	136	806	21	020
1 724	1 735	9 034	2 896	6 091	24 337		020
62	57	322	81	47	714	01	030
26	17	119	34	27	267	02	030
26	18	95	44	41	280	03	030
24	23	89	63	79	324	04	030
138	115	625	222	194	1 585		030
236	344	1 528	427	270	3 148	01	040
191	157	517	226	294	1 704	02	040
613	223	582	260	259	2 306	03	040
-	-	4	4	2	13	04	040
57	55	163	29	27	390	05	040
17	32	16	8	3	86	06	040
70	59	199	55	62	617	07	040
1 184	870	3 009	1 009	917	8 264		040
160	110	713	558	170	2 148	01	050
51	32	171	113	78	583	02	050
137	118	701	391	377	1 950	03	050
537	434	2 470	1 401	1 615	7 381	04	050
1 913	1 390	6 082	2 810	2 360	19 056	05	050

14. Počet případů pracovní neschopnosti podle skupin diagnóz a intervalu délky trvání pracovní neschopnosti (ve dnech)

Skupiny diagnóz	Interval délky trvání PN (ve dnech)		
	1	2–7	8–14
050 06 Mentální retardace	-	6	4
050 07 Poruchy psychického výv. a chov., emocí - z děts., dosp.	1	12	17
050 08 Ostatní duševní poruchy a poruchy chování	57	125	199
050 V. Poruchy duševní a poruchy chování	506	2 296	3 845
060 01 Zánětlivé nemoci centrální nervové soustavy (CNS)	7	3	11
060 02 Parkinsonova nemoc	-	4	5
060 03 Demyelinizující nemoci CNS	11	67	164
060 04 Epilepsie	81	229	266
060 05 Migréna a jiné syndromy bolesti hlavy	352	1 026	486
060 06 Myasthenia gravis a jiné myopatie	1	7	6
060 07 Mozková obrna a jiné syndromy ochrnutí	6	11	11
060 08 Ostatní nemoci nervové soustavy	177	349	984
060 VI. Nemoci nervové soustavy	635	1 696	1 933
070 01 Záněty očního víčka a onemocnění spojivky	78	1 128	1 100
070 02 Glaukom	14	128	26
070 03 Slepota a slabozrakost	-	2	10
070 04 Ostatní nemoci oka a očních adnex	77	551	1 007
070 VII. Nemoci oka a očních adnex	169	1 809	2 143
080 01 Zánět střed. ucha, brad. výb., zán. aj. on. Eustach. trub.	48	354	978
080 02 Jiná onem. středního ucha a bradavkového výběžku	4	10	31
080 03 Nedoslýchavost, ztráta sluchu	15	63	314
080 04 Ostatní nemoci ucha	60	575	1 089
080 VIII. Nemoci ucha a bradavkového výběžku	127	1 002	2 412
090 01 Akutní revmatická horečka	1	2	7
090 02 Chronické revmatické choroby srdeční	4	8	16
090 03 Esenciální (primární) hypertenze	225	910	1 897
090 04 Jiná hypertenzní onemocnění	23	95	210
090 05 Akutní a pokračující infarkt myokardu	82	16	41
090 06 Ostatní ischemické nemoci srdeční	122	234	413
090 07 Plicní embolie	11	10	34
090 08 Jiné formy srdečních onemocnění	134	299	453
090 09 Cévní nemoci mozku	82	88	128
090 10 Ateroskleróza	32	36	97

**14. Počet případů pracovní neschopnosti podle skupin diagnóz
a intervalu délky trvání pracovní neschopnosti (ve dnech)**

Interval délky trvání PN (ve dnech)					Celkem	Skupiny diagnóz	
15-21	22-28	29-91	92-182	183+			
7	12	17	16	7	69	06	050
16	10	52	18	27	153	07	050
113	107	664	345	327	1 937	08	050
2 934	2 213	10 870	5 652	4 961	33 277		050
7	11	65	39	30	173	01	060
4	4	19	11	41	88	02	060
134	242	454	185	312	1 569	03	060
176	104	409	169	182	1 616	04	060
241	146	454	164	96	2 965	05	060
5	16	44	11	33	123	06	060
13	55	191	22	65	374	07	060
1 035	1 900	5 187	2 528	1 922	14 082	08	060
1 615	2 478	6 823	3 129	2 681	20 990		060
371	164	251	33	14	3 139	01	070
41	28	118	32	28	415	02	070
6	7	20	2	3	50	03	070
715	495	1 703	343	287	5 178	04	070
1 133	694	2 092	410	332	8 782		070
503	239	420	55	32	2 629	01	080
36	28	95	2	1	207	02	080
134	73	140	32	33	804	03	080
504	264	634	127	69	3 322	04	080
1 177	604	1 289	216	135	6 962		080
3	4	11	1	3	32	01	090
10	6	34	24	43	145	02	090
1 463	1 259	4 641	1 537	1 070	13 002	03	090
185	153	594	198	130	1 588	04	090
46	55	470	313	428	1 451	05	090
351	315	1 800	1 082	1 625	5 942	06	090
40	42	274	145	128	684	07	090
352	270	1 182	562	644	3 896	08	090
125	131	852	475	1 019	2 900	09	090
85	82	440	212	318	1 302	10	090

14. Počet případů pracovní neschopnosti podle skupin diagnóz a intervalu délky trvání pracovní neschopnosti (ve dnech)

Skupiny diagnóz			Interval délky trvání PN (ve dnech)		
			1	2–7	8–14
090	11	Jiné nemoci tepen, tepének, vlásečnic	20	29	69
090	12	Zánět žil, trombóza vrátnice a jiná žilní embolie	68	155	577
090	13	Žilní městky dolních končetin	117	254	819
090	14	Hemoroidy	82	443	844
090	15	Jiné nemoci žil, mizních cév a mizních uzlin NJ	14	53	161
090	16	Jiné nemoci oběhové soustavy	23	128	104
090		IX. Nemoci oběhové soustavy	1 040	2 760	5 870
100	01	Akutní zánět mandlí	1 023	12 591	34 834
100	02	Jiné akutní infekce horních cest dýchacích	3 581	62 586	108 561
100	03	Chřipka	961	15 420	19 762
100	04	Záněty plic	91	272	1 209
100	05	Jiné akutní infekce dolní části dýchacího ústrojí	627	6 672	23 094
100	06	Bronchitis, emfysema aj. chr. obstruktivní plicní nem.	66	599	1 961
100	07	Astma, astmatický stav	78	465	1 124
100	08	Ostatní nemoci dýchací soustavy	156	713	1 823
100		X. Nemoci dýchací soustavy	6 583	99 318	192 368
110	01	Nemoci ústní dutiny, slinných žláz a čelistí	335	3 337	3 802
110	02	Žaludeční a dvanáct.vřed, peptický vřed neurč. lok.	71	345	452
110	03	Zánět žaludku a dvanáctníku	220	1 836	1 303
110	04	Jiné nemoci jícnu, žaludku a dvanáctníku	1 482	11 961	7 956
110	05	Nemoci appendixu	64	119	378
110	06	Kýly	147	169	695
110	07	Neinfekční zánět tenkého a tlustého střeva	534	5 704	3 586
110	08	Jiné nemoci střev a nemoci pobříšnice	231	1 913	1 516
110	09	Alkoholické onemocnění jater	7	16	32
110	10	Ostatní nemoci jater	32	86	154
110	11	Žlučové kameny	148	373	847
110	12	Jiné nemoci žlučníku a žlučových cest	16	97	175
110	13	Akutní zánět slinivky břišní a jiné nemoci slin. břišní	44	73	194
110	14	Jiné nemoci trávicí soustavy	67	317	259
110		XI. Nemoci trávicí soustavy	3 398	26 346	21 349
120	01	Infekce kůže a podkožního vaziva	213	1 572	3 359
120	02	Dermatitis a ekzém	80	700	1 234
120	03	Psoriáza - lupénka	9	56	125

**14. Počet případů pracovní neschopnosti podle skupin diagnóz
a intervalu délky trvání pracovní neschopnosti (ve dnech)**

Interval délky trvání PN (ve dnech)					Celkem	Skupiny diagnóz	
15-21	22-28	29-91	92-182	183+			
49	38	254	107	135	701	11	090
519	423	1 848	693	398	4 681	12	090
881	850	4 277	785	418	8 401	13	090
529	374	1 088	228	90	3 678	14	090
109	86	300	91	66	880	15	090
68	35	88	24	19	489	16	090
4 815	4 123	18 153	6 477	6 534	49 772		090
9 316	2 822	3 028	318	130	64 062	01	100
35 543	11 891	14 120	1 519	723	238 524	02	100
6 200	2 300	3 200	362	213	48 418	03	100
1 364	1 154	2 895	390	126	7 501	04	100
12 092	4 895	6 814	755	256	55 205	05	100
1 228	664	1 728	413	341	7 000	06	100
811	561	1 926	461	341	5 767	07	100
1 653	1 236	2 126	362	232	8 301	08	100
68 207	25 523	35 837	4 580	2 362	434 778		100
980	375	531	67	39	9 466	01	110
369	291	1 229	325	146	3 228	02	110
543	258	755	171	91	5 177	03	110
2 772	1 502	3 806	835	421	30 735	04	110
493	509	1 714	128	28	3 433	05	110
707	770	5 071	719	211	8 489	06	110
967	532	1 170	418	329	13 240	07	110
705	450	1 342	327	232	6 716	08	110
26	21	126	70	76	374	09	110
146	166	571	199	241	1 595	10	110
900	968	3 645	604	148	7 633	11	110
121	108	382	91	39	1 029	12	110
193	165	598	210	200	1 677	13	110
136	95	282	97	53	1 306	14	110
9 058	6 210	21 222	4 261	2 254	94 098		110
1 803	1 041	2 162	383	181	10 714	01	120
843	486	1 348	274	119	5 084	02	120
157	158	752	120	78	1 455	03	120

14. Počet případů pracovní neschopnosti podle skupin diagnóz a intervalu délky trvání pracovní neschopnosti (ve dnech)

Skupiny diagnóz	Interval délky trvání PN (ve dnech)		
	1	2–7	8–14
120 04 Ostatní nemoci kůže a podkožního vaziva	83	617	1 132
120 XII. Nemoci kůže a podkožního vaziva	385	2 945	5 850
130 01 Zánětlivé polyartropatie	77	637	1 372
130 02 Artrózy	240	518	1 545
130 03 Systémová onemocnění pojivové tkáně	9	51	70
130 04 Onemocnění krčních aj. meziobratlových plotének	178	811	1 856
130 05 Jiné dorzopatie, spondylopatie	2 041	11 759	25 546
130 06 Onemocnění měkké tkáně	405	1 813	4 900
130 07 Ostatní nemoci svalové a kosterní soustavy	383	1 036	2 614
130 XIII. Nem. svalové a kosterní soustavy a poj. tkáně	3 333	16 625	37 903
140 01 Akutní a rychle postupující nefritický syndrom	2	11	17
140 02 Jiné nemoci glomerulů	6	32	51
140 03 Tubulo - intersticiální nemoci ledvin	51	261	794
140 04 Selhání ledvin	6	13	29
140 05 Kameny v močovém ústrojí	203	745	1 117
140 06 Zánět močového měchýře	268	3 375	6 438
140 07 Jiné nemoci ledvin, močovodů a močové soustavy	88	740	1 680
140 08 Zbytnění prostaty	23	98	122
140 09 Jiné nemoci mužských pohlavních orgánů	61	193	586
140 10 Nemoci prsu	16	71	157
140 11 Zánět vejcovodů a vaječníků	18	120	413
140 12 Jiná zánětlivá onem. ženských pánevních orgánů	31	218	562
140 13 Nezápětlivá onem. ženského pohlavního ústrojí	328	2 263	3 595
140 14 Onem. močové a pohl. soustavy po výkonech, NJ	7	42	88
140 XIV. Nemoci močové a pohlavní soustavy	1 108	8 182	15 649
150 01 Mimoděložní těhotenství	11	24	87
150 02 Samovolný potrat	9	153	271
150 03 Lékařský potrat	20	153	114
150 04 Ostatní těhotenství končící potratem	38	326	479
150 05 Edém, proteinurie a hypertenzní onemocnění	3	9	6
150 06 Jiná onem. matky převáž. v souvislosti s těhotenstvím	133	286	632
150 07 Péče o matku ve vztahu k plodu	23	31	86
150 08 Komplikace porodu	7	22	24
150 09 Spontánní porod jediného dítěte	5	4	2
150 10 Ostatní porody	2	2	5

**14. Počet případů pracovní neschopnosti podle skupin diagnóz
a intervalu délky trvání pracovní neschopnosti (ve dnech)**

Interval délky trvání PN (ve dnech)					Celkem	Skupiny diagnóz	
15–21	22–28	29–91	92–182	183+			
785	422	887	196	128	4 250	04	120
3 588	2 107	5 149	973	506	21 503		120
819	630	2 565	744	653	7 497	01	130
1 633	3 135	7 053	3 487	3 774	21 385	02	130
51	66	155	74	88	564	03	130
1 469	1 877	5 339	2 297	2 235	16 062	04	130
19 188	15 438	58 598	19 779	12 391	164 740	05	130
4 441	3 380	12 918	3 932	2 455	34 244	06	130
2 321	1 899	9 181	3 509	1 875	22 818	07	130
29 922	26 425	95 809	33 822	23 471	267 310		130
11	4	30	2	9	86	01	140
44	20	68	26	31	278	02	140
561	340	626	119	69	2 821	03	140
36	32	124	64	114	418	04	140
743	459	1 289	309	144	5 009	05	140
2 732	1 221	2 152	331	152	16 669	06	140
916	495	1 320	246	131	5 616	07	140
100	78	463	92	63	1 039	08	140
508	360	892	102	44	2 746	09	140
190	119	363	52	34	1 002	10	140
306	197	557	99	53	1 763	11	140
391	219	620	120	69	2 230	12	140
3 449	2 488	6 168	939	762	19 992	13	140
81	70	334	61	28	711	14	140
10 068	6 102	15 006	2 562	1 703	60 380		140
124	104	309	18	19	696	01	150
194	141	322	97	22	1 209	02	150
58	31	100	38	10	524	03	150
334	189	694	129	52	2 241	04	150
10	7	56	89	34	214	05	150
563	457	3 120	4 628	2 504	12 323	06	150
103	130	1 113	1 668	942	4 096	07	150
27	18	204	346	203	851	08	150
3	6	143	102	86	351	09	150
3	3	50	80	49	194	10	150

**14. Počet případů pracovní neschopnosti podle skupin diagnóz
a intervalu délky trvání pracovní neschopnosti (ve dnech)**

Skupiny diagnóz			Interval délky trvání PN (ve dnech)		
			1	2–7	8–14
150	11	Komplikace spojené převážně s šestinedělím	5	11	9
150		XV. Těhotenství, porod a šestinedělí	256	1 021	1 715
170		XVII. Vrozené vady, deformace a chrom. abnorm.	6	30	72
180		XVIII. Příznaky, znaky a ... nálezy nezařazené jinde	2 284	8 836	9 942
190	01	Zlomenina kostí lebky a obličeje	65	134	331
190	02	Zlomenina krku, hrudníku a pánve	135	88	299
190	03	Zlomenina kosti stehenní	26	9	8
190	04	Zlomenina jiných částí končetin	816	552	1 475
190	05	Zlomeniny postihující více částí těla	3	1	7
190	06	Vymknutí, podvrtnutí a natažení kloubů, vazů	814	2 293	6 636
190	07	Poranění oka a očnice	26	368	411
190	08	Nitrolební poranění	205	490	898
190	09	Poranění jiných vnitřních orgánů	8	13	31
190	10	Drtivé poranění, traumatické amputace	27	20	38
190	11	Jiná poranění určitých, NS a více částí těla	1 339	6 071	16 049
190	12	Účinky cizího tělesa vniklého přiroz. otvorem těla	42	655	464
190	13	Popáleniny a poleptání	74	401	928
190	14	Otrava léky, léčivými, návykovými a biolog. látkami	13	27	26
190	15	Toxické účinky látek ze zdrojů převáž. mimo lékař.	16	69	46
190	16	Syndromy týrání	-	-	1
190	17	Omrzliny a jiné NS účinky vnějších příčin	58	350	216
190	18	Některé časné kompl. úrazů a kompl. zdr. péče NJ	7	25	53
190	19	Následky poranění, otravy aj. násl. vněj. příčin	19	42	76
190		XIX. Poranění, otravy a ...následky vnějších příčin	3 693	11 608	27 993
005	01	Celková prohlídka, vyš. osob bez obtíží n. uved. dg.	11	70	67
210	02	Vyšetření a návštěva pro administrativní účely	6	22	20
210	03	Jiná pozorování, prohlídky a vyšetření	19	145	269
210	04	Osoby s potenciálně ohrož. zdravím ... přenos. nem.	13	43	57
210	05	Osoby se zdravot. sl. - okol. související s reprodukcí	229	389	973
210	06	Osoby se zdravot. sl. - urč. výkonů a zdravotní péče	51	118	299
210	07	Jiné faktory ovlivňující zdravotní stav	166	3 219	998
210	08	Pacient s transplantovaným orgánem a tkání	7	5	4
210	09	Pacient se srdečním a cév. implantátem a transpl.	2	2	3
210		XXI. Faktory ovl. zdravot. stav a kont. se zdravot. sl.	504	4 013	2 690
Celkem			26 062	204 328	345 913

**14. Počet případů pracovní neschopnosti podle skupin diagnóz
a intervalu délky trvání pracovní neschopnosti (ve dnech)**

Interval délky trvání PN (ve dnech)					Celkem	Skupiny diagnóz	
15–21	22–28	29–91	92–182	183+			
16	8	104	114	68	335	11	150
1 435	1 094	6 215	7 309	3 989	23 034		150
65	50	165	69	67	524		170
5 854	3 950	10 429	3 269	2 258	46 822		180
225	180	610	98	61	1 704	01	190
346	479	2 514	825	716	5 402	02	190
15	19	233	237	366	913	03	190
1 921	2 369	19 536	7 022	3 446	37 137	04	190
-	1	11	7	16	46	05	190
6 758	5 528	18 237	3 769	1 560	45 595	06	190
143	81	186	53	59	1 327	07	190
612	397	1 083	283	276	4 244	08	190
22	25	174	49	27	349	09	190
54	66	585	230	151	1 171	10	190
13 039	8 343	21 707	3 899	1 897	72 344	11	190
153	53	67	11	3	1 448	12	190
786	542	932	114	80	3 857	13	190
12	2	26	11	5	122	14	190
28	19	27	6	5	216	15	190
-	1	-	-	-	2	16	190
84	42	114	21	11	896	17	190
39	18	112	37	50	341	18	190
88	74	409	182	138	1 028	19	190
24 325	18 239	66 563	16 854	8 867	178 142		190
48	34	115	48	35	428	01	210
15	12	20	3	5	103	02	210
226	186	834	135	71	1 885	03	210
20	12	31	9	12	197	04	210
883	829	7 904	12 712	6 892	30 811	05	210
374	276	1 027	300	200	2 645	06	210
576	489	1 765	289	209	7 711	07	210
8	7	33	18	23	105	08	210
5	8	45	9	18	92	09	210
2 155	1 853	11 774	13 523	7 465	43 977		210
173 952	106 566	324 283	108 019	75 367	1 364 490		Celkem

15.1 Rozložení počtu práce neschopných osob podle celkového počtu PN, pohlaví a věkových skupin - absolutně

Celkový počet PN	Věková skupina					
	-19	20-24	25-29	30-34	35-39	40-44
Muži						
1	5 350	41 130	49 447	55 109	50 822	39 658
2	1 707	12 317	12 343	12 249	10 505	8 136
3	539	3 833	3 258	2 927	2 212	1 598
4	174	1 177	996	799	599	424
5	62	398	321	224	168	101
6	23	171	120	96	56	41
7	7	56	54	36	25	14
8	5	24	21	12	5	1
9+	2	16	23	20	4	9
Celkem PN	11 636	85 739	91 043	93 827	82 296	63 390
Celkem osob	7 869	59 122	66 583	71 472	64 396	49 982
Počet PN/os	1,5	1,5	1,4	1,3	1,3	1,3
Ženy						
1	3 719	34 397	51 264	57 473	56 243	47 903
2	1 172	9 303	12 077	12 383	12 666	11 092
3	388	2 518	2 809	2 593	2 679	2 262
4	146	862	777	747	706	593
5	44	275	206	152	162	115
6	22	104	83	77	80	49
7	7	37	24	19	14	13
8	2	23	16	7	7	5
9+	-	21	11	7	15	4
Celkem PN	8 228	66 668	88 891	94 481	94 038	80 296
Celkem osob	5 500	47 540	67 267	73 458	72 572	62 036
Počet PN/os	1,5	1,4	1,3	1,3	1,3	1,3

15.1 Rozložení počtu práce neschopných osob podle celkového počtu PN, pohlaví a věkových skupin - absolutně

Věková skupina					Celkem	Celkový počet PN
45-49	50-54	55-59	60-64	65+		
Muži						
40 824	43 605	50 002	23 002	5 301	404 250	1
7 724	8 036	8 934	3 673	863	86 487	2
1 491	1 308	1 338	451	115	19 070	3
366	288	293	115	26	5 257	4
73	70	50	15	2	1 484	5
32	19	19	5	2	584	6
8	9	5	-	1	215	7
3	6	3	2	1	83	8
5	4	9	3	-	95	9+
62 903	65 370	73 571	32 312	7 513	669 600	Celkem PN
50 526	53 345	60 653	27 266	6 311	517 525	Celkem osob
1,2	1,2	1,2	1,2	1,2	1,3	Počet PN/os
Ženy						
50 343	54 938	45 026	8 491	4 089	413 886	1
11 457	12 492	9 134	1 541	726	94 043	2
2 179	2 347	1 612	259	117	19 763	3
592	545	414	57	27	5 466	4
114	100	53	12	2	1 235	5
57	38	28	6	1	545	6
12	7	3	1	-	137	7
10	8	1	1	-	80	8
6	3	-	-	-	67	9+
83 313	90 022	70 248	12 689	6 016	694 890	Celkem PN
64 770	70 478	56 271	10 368	4 962	535 222	Celkem osob
1,3	1,3	1,2	1,2	1,2	1,3	Počet PN/os

15.2 Rozložení počtu práce neschopných osob podle celkového počtu PN, pohlaví a věkových skupin - na 100 000 nemocensky pojištěných osob

Celkový počet PN	Věková skupina					
	-19	20-24	25-29	30-34	35-39	40-44
Muži						
1	42 487	28 397	18 934	15 623	15 189	14 862
2	13 556	8 504	4 726	3 472	3 140	3 049
3	4 280	2 646	1 248	830	661	599
4	1 382	813	381	227	179	159
5	492	275	123	64	50	38
6	183	118	46	27	17	15
7	56	39	21	10	7	5
8	40	17	8	3	1	-
9+	16	11	9	6	1	3
Celkem PN	92 408	59 196	34 862	26 599	24 596	23 755
Celkem osob	62 492	40 819	25 496	20 262	19 246	18 731
Ženy						
1	40 402	28 683	23 539	22 380	17 969	16 723
2	12 732	7 757	5 545	4 822	4 047	3 872
3	4 215	2 100	1 290	1 010	856	790
4	1 586	719	357	291	226	207
5	478	229	95	59	52	40
6	239	87	38	30	26	17
7	76	31	11	7	4	5
8	22	19	7	3	2	2
9+	-	18	5	3	5	1
Celkem PN	89 386	55 592	40 816	36 792	30 043	28 032
Celkem osob	59 750	39 642	30 887	28 605	23 185	21 657

15.2 Rozložení počtu práce neschopných osob podle celkového počtu PN, pohlaví a věkových skupin - na 100 000 nemocensky pojištěných osob

Věková skupina					Celkem	Celkový počet PN
45-49	50-54	55-59	60-64	65+		
Muži						
16 121	18 362	21 491	22 678	14 501	18 094	1
3 050	3 384	3 840	3 621	2 361	3 871	2
589	551	575	445	315	854	3
145	121	126	113	71	235	4
29	29	21	15	5	66	5
13	8	8	5	5	26	6
3	4	2	-	3	10	7
1	3	1	2	3	4	8
2	2	4	3	-	4	9+
24 840	27 527	31 621	31 857	20 552	29 971	Celkem PN
19 953	22 464	26 068	26 882	17 264	23 165	Celkem osob
Ženy						
17 372	19 571	20 837	14 794	13 774	19 929	1
3 954	4 450	4 227	2 685	2 446	4 528	2
752	836	746	451	394	952	3
204	194	192	99	91	263	4
39	36	25	21	7	59	5
20	14	13	10	3	26	6
4	2	1	2	-	7	7
3	3	-	2	-	4	8
2	1	-	-	-	3	9+
28 749	32 070	32 509	22 108	20 265	33 459	Celkem PN
22 350	25 107	26 040	18 064	16 715	25 771	Celkem osob

**16. Rozložení počtu případů podle dne začátku pracovní neschopnosti
a intervalu délky trvání PN (ve dnech)**

Den v týdnu	Interval délky trvání (ve dnech)				
	1–3	4–7	8–14	15–21	22–28
Pondělí	20 287	67 870	128 298	56 890	34 318
Úterý	11 423	33 095	64 378	29 576	18 361
Středa	15 368	24 204	56 758	28 150	17 553
Čtvrtek	8 863	20 460	42 327	23 612	14 342
Pátek	6 611	12 396	39 378	25 136	14 303
Sobota	1 630	3 581	8 153	5 538	3 607
Neděle	2 027	2 575	6 621	5 050	4 082
Celkem	66 209	164 181	345 913	173 952	106 566

**17. Rozložení počtu případů PN podle dne ukončení pracovní neschopnosti
a intervalu délky trvání PN (ve dnech)**

Den v týdnu	Interval délky trvání (ve dnech)				
	1–3	4–7	8–14	15–21	22–28
Pondělí	8 347	25 596	45 031	22 059	13 598
Úterý	9 919	15 945	44 318	20 421	12 624
Středa	15 361	9 370	40 236	18 167	11 394
Čtvrtek	10 259	10 685	23 611	10 255	6 542
Pátek	16 578	47 248	97 601	40 372	22 408
Sobota	2 149	4 281	8 253	4 608	2 862
Neděle	3 596	51 056	86 863	58 070	37 138
Celkem	66 209	164 181	345 913	173 952	106 566

**16. Rozložení počtu případů podle dne začátku pracovní neschopnosti
a intervalu délky trvání PN (ve dnech)**

Interval délky trvání (ve dnech)			Celkem	Den v týdnu
29–91	92–182	183+		
101 142	32 142	22 101	463 048	Pondělí
55 820	19 190	13 641	245 484	Úterý
53 349	16 952	12 225	224 559	Středa
44 153	16 185	10 853	180 795	Čtvrtek
43 035	14 844	10 426	166 129	Pátek
12 668	4 494	3 318	42 989	Sobota
14 116	4 212	2 803	41 486	Neděle
324 283	108 019	75 367	1 364 490	Celkem

**17. Rozložení počtu případů PN podle dne ukončení pracovní neschopnosti
a intervalu délky trvání PN (ve dnech)**

Interval délky trvání (ve dnech)			Celkem	Den v týdnu
29–91	92–182	183+		
37 647	13 053	8 748	174 079	Pondělí
39 123	13 756	11 421	167 527	Úterý
40 699	15 550	11 602	162 379	Středa
19 459	8 463	8 716	97 990	Čtvrtek
62 362	18 017	11 925	316 511	Pátek
11 036	5 631	5 750	44 570	Sobota
113 957	33 549	17 205	401 434	Neděle
324 283	108 019	75 367	1 364 490	Celkem

**18. Počet případů pracovní neschopnosti podle intervalu délky trvání PN
(ve dnech), pohlaví a věkových skupin**

Věková skupina	Interval délky trvání pracovní neschopnosti (ve dnech)								Celkem
	1	2-7	8-14	15-21	22-28	29-91	92-182	183+	
Muži									
-19	389	3 138	3 699	1 284	591	1 138	142	41	10 422
20-24	2 404	21 631	28 678	11 088	5 317	12 537	2 273	872	84 800
25-29	2 351	21 376	28 419	11 847	6 190	16 320	3 472	1 501	91 476
30-34	2 024	17 513	27 208	12 641	6 911	20 252	4 909	2 376	93 834
35-39	1 814	12 539	22 448	11 106	6 661	20 066	5 286	2 902	82 822
40-44	1 289	7 846	15 568	8 501	5 286	17 142	4 841	2 945	63 418
45-49	1 172	6 290	13 869	8 346	5 381	18 324	5 762	3 992	63 136
50-54	1 216	4 987	12 299	7 862	5 775	20 430	6 926	5 759	65 254
55-59	1 231	4 577	11 946	8 250	6 329	23 299	8 936	9 157	73 725
60-64	612	1 861	4 940	3 417	2 786	10 637	3 986	4 873	33 112
65+	257	485	1 171	907	859	3 346	478	98	7 601
Celkem	14 759	102 243	170 245	85 249	52 086	163 491	47 011	34 516	669 600
Ženy									
-19	329	2 021	2 467	936	399	854	223	116	7 345
20-24	1 792	15 737	20 564	7 903	3 756	9 428	4 445	2 183	65 808
25-29	1 804	18 793	24 061	10 016	5 202	15 153	8 990	5 003	89 022
30-34	1 521	15 300	23 398	11 184	6 264	19 529	11 022	6 204	94 422
35-39	1 315	13 972	24 791	12 516	7 322	21 219	8 167	4 837	94 139
40-44	1 091	10 791	21 124	10 977	6 749	20 136	5 756	3 738	80 362
45-49	1 048	9 394	20 170	11 380	7 459	22 587	6 529	4 804	83 371
50-54	1 093	8 523	19 900	11 785	8 393	25 485	7 941	6 499	89 619
55-59	858	5 840	15 017	9 372	6 759	19 886	6 907	7 136	71 775
60-64	311	1 260	3 033	1 799	1 416	4 153	674	271	12 917
65+	141	454	1 143	835	761	2 362	354	60	6 110
Celkem	11 303	102 085	175 668	88 703	54 480	160 792	61 008	40 851	694 890
Celkem									
-19	718	5 159	6 166	2 220	990	1 992	365	157	17 767
20-24	4 196	37 368	49 242	18 991	9 073	21 965	6 718	3 055	150 608
25-29	4 155	40 169	52 480	21 863	11 392	31 473	12 462	6 504	180 498
30-34	3 545	32 813	50 606	23 825	13 175	39 781	15 931	8 580	188 256
35-39	3 129	26 511	47 239	23 622	13 983	41 285	13 453	7 739	176 961
40-44	2 380	18 637	36 692	19 478	12 035	37 278	10 597	6 683	143 780
45-49	2 220	15 684	34 039	19 726	12 840	40 911	12 291	8 796	146 507
50-54	2 309	13 510	32 199	19 647	14 168	45 915	14 867	12 258	154 873
55-59	2 089	10 417	26 963	17 622	13 088	43 185	15 843	16 293	145 500
60-64	923	3 121	7 973	5 216	4 202	14 790	4 660	5 144	46 029
65+	398	939	2 314	1 742	1 620	5 708	832	158	13 711
Celkem	26 062	204 328	345 913	173 952	106 566	324 283	108 019	75 367	1 364 490

Seznam skupin diagnóz a k nim odpovídající diagnózy podle MKN-10

Kód skupiny	Název kapitoly / diagnózy	Kód diagnózy (MKN-10)
010 01	Průjem - diarrhoea a gastroenteritida předpokládaného infekčního původu	A09
010 02	Jiné střevní infekční nemoci	A00–A08
010 03	TBC dýchacího ústrojí bakteriologicky a histologicky ověřená i neověřená	A15–A16
010 04	Jiná TBC	A17–A19
010 05	Některé zoonotické bakteriální nemoci	A20–A28
010 06	Spála	A38
010 07	Jiné bakteriální nemoci vyjma spály	A30–A37, A39–A49
010 08	Syfilis	A50–A53
010 09	Gonokoková infekce	A54
010 10	Ostatní infekce přenášené převážně sexuálním způsobem	A55–A64
010 11	Jiné nemoci spirochétové, jiné nemoci způsobené chlamydiemi a rickettsií	A65–A79
010 12	Virová encefalitida	A83–A86
010 13	Ostatní virové infekce centrální nervové soustavy (CNS)	A80–A82, A87–A89
010 14	Virové horečky a virové hemoragické horečky přenášené členovci	A90–A99
010 15	Varicella - plané neštovice, spalničky - morbilli, zarděnky - rubeola	B01, B05, B06
010 16	Herpes zoster - pásový opar	B02
010 17	Ostatní virové infekce charakterizované postižením kůže a sliznice	B00, B03–B04 B07–B09
010 18	Virová hepatitida	B15–B19
010 19	Onemocnění virem lidské imunodeficiency (HIV)	B20–B24
010 20	Epidemický zánět příušnic - parotitis epidemica	B26
010 21	Infekční mononukleóza	B27
010 22	Jiné virové nemoci vyjma parotitis a infekční mononukleózy	B25, B30–B34
010 23	Mykózy	B35–B49
010 24	Protozoární nemoci	B50–B64
010 25	Helmintózy - hlístové nemoci	B65–B83
010 26	Zavšivení, akarióza a jiná napadení	B85–B89
010 27	Následky infekčních a parazitárních nemocí; bakteriální, virová a jiná infekční agens, jiné a neurč. infekční nemoci	B90–B99
010	I. Některé infekční a parazitární nemoci	A00–B99

Seznam skupin diagnóz a k nim odpovídající diagnózy podle MKN-10

Kód skupiny	Název kapitoly / diagnózy	Kód diagnózy (MKN-10)
020 00	Zhoubné novotvary (ZN)	C00–C97
020 01	ZN rtu, dutiny ústní a hltanu	C00–C14
020 02	ZN žaludku	C16
020 03	ZN tlustého střeva	C18
020 04	ZN konečníku, rektosigmoideálního spojení, řiti a řitního kanálu	C19–C21
020 05	Ostatní ZN trávicího ústrojí	C15,C17,C22–C26
020 06	ZN hrtanu	C32
020 07	ZN trachey, bronchu a plicí - průdušnice, průdušky a plicí	C33–C34
020 08	Ostatní ZN dýchací soustavy a nitrohrudních orgánů	C30,C31,C37–C39
020 09	ZN kostí a kloubní chrupavky	C40–C41
020 10	Zhoubný melanom kůže	C43
020 11	Jiné ZN kůže	C44
020 12	ZN prsu	C50
020 13	ZN hrdla děložního - cervicis uteri	C53
020 14	Ostatní ZN ženských pohlavních orgánů	C51–C52,C54–C58
020 15	ZN prostaty	C61
020 16	Ostatní ZN mužských pohlavních orgánů	C60,C62–C63
020 17	Leukémie	C91–C95
020 18	Ostatní zhoubné novotvary	C64–C90,C45–C49 C96,C97
020 19	Novotvary in situ	D00–D09
020 20	Nezhoubné novotvary	D10–D36
020 21	Novotvary nejistého a neznámého chování	D37–D48
020	II. Novotvary	C00–D48
030 01	Anémie z nedostatku železa	D50
030 02	Ostatní anémie	D51–D64
030 03	Vady koagulace, purpura a jiné krvácivé stavy, a jiné nemoci krve a krevtovorných orgánů	D65–D69,D70–D77
030 04	Některé poruchy mechanismu imunity	D80–D89
030	III. Nemoci krve, krevtovorných orgánů a některé poruchy týkající se mechanismu imunity	D50–D89

Seznam skupin diagnóz a k nim odpovídající diagnózy podle MKN-10

Kód skupiny	Název kapitoly / diagnózy	Kód diagnózy (MKN-10)
040 01	Poruchy štítné žlázy	E00–E07
040 02	Diabetes mellitus závislý na inzulínu	E10
040 03	Ostatní diabetes mellitus	E11–E14
040 04	Podvýživa - malnutrice	E40–E46
040 05	Obezita - otylost	E66
040 06	Poruchy metabolismu lipoproteinů a jiné lipidémie	E78
040 07	Ostatní nemoci endokrinní, výživy a přeměny látek	E15–E16, E20–E34, E35, E50–E65, E67–E77, E79–E89, E90
040	IV. Nemoci endokrinní, výživy a přeměny látek	E00–E90
050 01	Poruchy duševní a poruchy chování způsobené užíváním alkoholu	F10
050 02	Poruchy duševní a poruchy chování způsobené užíváním jiných psychoaktivních látek	F11–F19
050 03	Schizofrenie, poruchy schizotypální a poruchy s bludy	F20–F29
050 04	Afektivní poruchy	F30–F39
050 05	Neurotické, stresové a somatoformní poruchy	F40–F48
050 06	Mentální retardace	F70–F79
050 07	Poruchy psychického vývoje a poruchy chování a emocí se začátkem obvykle v dětství a dospívání	F80–F98
050 08	Ostatní duševní poruchy a poruchy chování	F00–F01, F02, F03–F09, F50–F69, F99
050	V. Poruchy duševní a poruchy chování	F00–F99
060 01	Zánětlivé nemoci CNS	G00–G09
060 02	Parkinsonova nemoc	G20
060 03	Demyelinizující nemoci CNS	G35–G37
060 04	Epilepsie	G40–G41
060 05	Migréna a jiné syndromy bolesti hlavy	G43–G44
060 06	Myasthenia gravis, primární poruchy svalů a jiné myopatie	G70–G72
060 07	Mozková obrna a jiné syndromy ochrnutí	G80–G83
060 08	Ostatní nemoci nervové soustavy	G10–G13, G21–G32, G45–G64, G73, G90–G99
060	VI. Nemoci nervové soustavy	G00–G99

Seznam skupin diagnóz a k nim odpovídající diagnózy podle MKN-10

Kód skupiny	Název kapitoly / diagnózy	Kód diagnózy (MKN-10)
070	01 Záněty očního víčka a onemocnění spojivky	H00–H01,H10–H13
070	02 Glaukom	H40–H42
070	03 Slepota a slabozrakost	H54
070	04 Ostatní nemoci oka a očních adnex	H02–H06,H15–H36 H43–H53,H55–H59
070	VII. Nemoci oka a očních adnex	H00–H59
080	01 Zánět středního ucha, bradavkového výběžku, zánět a jiná onemocnění Eustachovy trubice	H65–H70
080	02 Jiná onemocnění středního ucha a bradavkového výběžku	H71–H75
080	03 Nedoslýchavost, ztráta sluchu	H90–H91
080	04 Ostatní nemoci ucha	H60–H62,H80–H83 H92–H95
080	VIII. Nemoci ucha a bradavkového výběžku	H60–H95
090	01 Akutní revmatická horečka	I00–I02
090	02 Chronické revmatické choroby srdeční	I05–I09
090	03 Esenciální (primární) hypertenze	I10
090	04 Jiné hypertenzní nemoci	I11–I15
090	05 Akutní a pokračující infarkt myokardu	I21,I22
090	06 Ostatní ischemické nemoci srdeční	I20,I23–I25
090	07 Plicní embolie	I26
090	08 Jiné formy srdečních onemocnění	I30–I52
090	09 Cévní nemoci mozku	I60–I69
090	10 Ateroskleróza	I70
090	11 Jiné nemoci tepen, tepének a vlásečnic	I71–I79
090	12 Zánět žil, trombóza vrátnice a jiná žilní embolie a trombóza	I80–I82
090	13 Žilní městky - varices - dolních končetin	I83
090	14 Hemoroidy	I84
090	15 Jiné nemoci žil, mizních cév a mizních uzlin nezařazené jinde (NJ)	I85–I89
090	16 Jiné nemoci oběhové soustavy	I27–I28,I95–I99
090	IX. Nemoci oběhové soustavy	I00–I99

Seznam skupin diagnóz a k nim odpovídající diagnózy podle MKN-10

Kód skupiny	Název kapitoly / diagnózy	Kód diagnózy (MKN-10)
100 01	Akutní zánět mandlí - tonsillitis acuta	J03
100 02	Jiné akutní infekce horních cest dýchacích	J00–J02, J04–J06
100 03	Chřipka	J10–J11
100 04	Záněty plic	J12–J18
100 05	Jiné akutní infekce dolní části dýchacího ústrojí	J20–J22
100 06	Chronické nemoci dolní části dýchacího ústrojí vyjma astmatu a bronchiektazie	J40–J44
100 07	Astma a astmatický stav	J45–J46
100 08	Jiné nemoci dýchací soustavy	J30–J39, J47, J60–J99
100	X. Nemoci dýchací soustavy	J00–J99
110 01	Nemoci ústní dutiny, slinných žláz a čelistí	K00–K14
110 02	Žaludeční, dvanáctníkový vřed, peptický vřed neurčené lokalizace	K25–K27
110 03	Zánět žaludku a dvanáctníku	K29
110 04	Jiné nemoci jícnu, žaludku a dvanáctníku	K20–K23, K28, K30–K31
110 05	Nemoci appendixu - červovitého přívěsku	K35–K38
110 06	Kýly	K40–K46
110 07	Neinfekční zánět tenkého a tlustého střeva - enteritida a kolitida	K50–K52
110 08	Jiné nemoci střev a nemoci pobříšnice	K55–K67
110 09	Alkoholické onemocnění jater	K70
110 10	Ostatní nemoci jater	K71–K77
110 11	Žlučové kameny	K80
110 12	Jiné nemoci žlučníku a žlučových cest	K81–K83
110 13	Akutní zánět slinivky břišní a jiné nemoci slinivky břišní	K85–K86
110 14	Jiné nemoci trávicí soustavy	K87, K90–K93
110	XI. Nemoci trávicí soustavy	K00–K93
120 01	Infekce kůže a podkožního vaziva	L00–L08
120 02	Dermatitida a ekzém	L20–L27, L30
120 03	Psoriáza - lupénka	L40
120 04	Ostatní nemoci kůže a podkožního vaziva	L10–L14, L28–L29 L41–L44, L45, L50–L53 L54, L55–L60, L62, L63–L85, L86, L87–L98, L99
120	XII. Nemoci kůže a podkožního vaziva	L00–L99

Seznam skupin diagnóz a k nim odpovídající diagnózy podle MKN-10

Kód skupiny	Název kapitoly / diagnózy	Kód diagnózy (MKN-10)
130 01	Zánětlivé polyartropatie	M05–M14
130 02	Artrózy	M15–M19
130 03	Systémová onemocnění pojivové tkáně	M30–M36
130 04	Onemocnění krčních a jiných meziobratlových plotének	M50–M51
130 05	Deformující a jiné dorzopatie vyjma onemocnění meziobratlových plotének, spondylopatie	M40–M49, M53–M54
130 06	Onemocnění měkké tkáně	M60–M79
130 07	Ostatní nemoci svalové a kosterní soustavy	M00–M03, M20–M25 M80–M81, M82 M83–M89, M90 M91–M99
130	XIII. Nemoci svalové a kosterní soustavy a pojivové tkáně	M00–M99
140 01	Akutní a rychle postupující nefritický syndrom	N00–N01
140 02	Jiné nemoci glomerulů	N02–N08
140 03	Tubulo-intersticiální nemoci ledvin	N10–N16
140 04	Selhání ledvin	N17–N19
140 05	Urolitiáza - kameny v močovém ústrojí	N20–N23
140 06	Zánět močového měchýře - cystitis	N30
140 07	Jiné nemoci ledvin, močovodů a močové soustavy	N25–N29, N31–N39
140 08	Zbytnění prostaty - hyperplasia prostatica	N40
140 09	Jiné nemoci mužských pohlavních orgánů	N41–N50, N51
140 10	Nemoci prsu	N60–N64
140 11	Zánět vejcovodů a vaječníků - salpingitis a oophoritis	N70
140 12	Jiná zánětlivá onemocnění ženských pánevních orgánů	N71–N77
140 13	Nezánětlivá onemocnění ženského pohlavního ústrojí	N80–N98
140 14	Onemocnění močové a pohlavní soustavy po výkonech, nezařazené jinde	N99
140	XIV. Nemoci močové a pohlavní soustavy	N00–N99

Seznam skupin diagnóz a k nim odpovídající diagnózy podle MKN-10

Kód skupiny	Název kapitoly / diagnózy	Kód diagnózy (MKN-10)
150 01	Mimoděložní těhotenství	O00
150 02	Samovolný potrat	O03
150 03	Lékařský potrat	O04
150 04	Ostatní těhotenství končící potratem	O01,O02,O05–O08
150 05	Edém, proteinurie a hypertenzní onemocnění (pozdní gestóza) v těhotenství, při porodu a v šestinedělí	O10–O16
150 06	Jiná onemocnění matky převážně v souvislosti s těhotenstvím	O20–O29
150 07	Péče o matku ve vztahu k plodu, amniové dutině a možným porodním problémům	O30–O48
150 08	Komplikace porodu	O60–O75
150 09	Spontánní porod jediného dítěte	O80
150 10	Ostatní porody	O81–O84
150 11	Komplikace spojené převážně s šestinedělím a jiné porodnické stavy, nezařazené jinde	O85–O99
150	XV. Těhotenství, porod a šestinedělí	O00–O99
160 01	Postižení plodu a novorozence onemocněním matky a komplikacemi těhotenství a porodu	P00–P04
160 02	Poruchy spojené s délkou těhotenství a s růstem plodu	P05–P08
160 03	Poranění za porodu	P10–P15
160 04	Nitroděložní hypoxie a porodní asfyxie	P20–P21
160 05	Jiné respirační a kardiovaskulární poruchy specifické pro perinatální období	P22–P29
160 06	Infekce specifické pro perinatální období	P35–P39
160 07	Krvácivé stavy a hematologické poruchy plodu a novorozence	P50–P61
160 08	Některé jiné poruchy a stavy vzniklé v perinatálním období	P70–P96
160	XVI. Některé stavy vzniklé v perinatálním období	P00–P96

Seznam skupin diagnóz a k nim odpovídající diagnózy podle MKN-10

Kód skupiny	Název kapitoly / diagnózy	Kód diagnózy (MKN-10)
170 01	Spina bifida - rozštěp páteře	Q05
170 02	Vrozené vady nervové soustavy - vyjma rozštěpu páteře	Q00–Q04,Q06–Q07
170 03	Vrozené vady oběhové soustavy	Q20–Q28
170 04	Rozštěp patra a rozštěp rtu	Q35–Q37
170 05	Vrozené chybění, atrézie a stenóza tenkého střeva	Q41
170 06	Jiné vrozené vady trávicí soustavy vyjma vrozeného chybění, atrézie a stenózy tenkého střeva	Q38–Q40,Q42–Q45
170 07	Nesestouplé varle	Q53
170 08	Vrozené vady pohlavních orgánů, vyjma nesestouplé varle, a močové soustavy	Q50–Q52,Q54–Q64
170 09	Vrozené deformity kyčle	Q65
170 10	Vrozené deformity nohou	Q66
170 11	Jiné vrozené vady a deformace svalové a kosterní soustavy	Q67–Q79
170 12	Jiné vrozené vady	Q10–Q18,Q30–Q34 Q80–Q89
170 13	Abnormality chromozomů, nezařazené jinde	Q90–Q99
170	XVII. Vrozené vady, deformace a chromozomální abnormality	Q00–Q99
180 01	Lokalizované příznaky a znaky	R00–R49
180 02	Stáří - senilita	R54
180 03	Celkové příznaky a znaky vyjma stáří - senilita	R50–R53,R55–R69
180 04	Abnormální nálezy při vyšetření krve, moči a jiných tělesných tekutin, látek a tkání, při diagnostických zobrazovacích a při funkčních vyšetřeních - bez diagnózy	R70–R94
180 05	Syndrom náhlé smrti dítěte (kojence)	R95
180 06	Nepřesně určené a neznámé příčiny smrti vyjma syndromu náhlé smrti dítěte	R96–R99
180	XVIII. Příznaky, znaky a abnormální klinické a laboratorní nálezy nezařazené jinde	R00-R99
190 01	Zlomenina kostí lebky a obličeje	S02
190 02	Zlomenina krku, žebra (žeber), hrudní kosti, páteře a pánve	S12,S22,S32,T08
190 03	Zlomenina kosti stehenní - fractura femoris	S72
190 04	Zlomenina jiných částí končetin	S42,S52,S62,S82 S92,T10,T12

Seznam skupin diagnóz a k nim odpovídající diagnózy podle MKN-10

Kód skupiny	Název kapitoly / diagnózy	Kód diagnózy (MKN-10)
190 05	Zlomeniny postihující více částí těla	T02
190 06	Vymknutí, podvrtnutí a natažení kloubů a vazů	S03,S13,S23,S33 S43,S53,S63,S73 S83,S93,T03
190 07	Poranění oka a očníce	S05
190 08	Nitrolební poranění	S06
190 09	Poranění jiných vnitřních orgánů	S26–S27,S36–S37
190 10	Drtivé poranění, traumatické amputace	S07–S08,S17–S18 S28,S38,S47–S48 S57–S58,S67–S68 S77–S78,S87–S88 S97–S98,T04–T05
190 11	Jiná poranění určitých, nespecifikovaných (NS) a více částí těla	S00–S01,S04 S09–S11,S14–S16 S19–S21,S24–S25 S29–S31,S34–S35 S39–S41,S44–S46 S49–S51,S54–S56 S59–S61,S64–S66 S69–S71,S74–S76 S79–S81,S84–S86 S89–S91,S94–S96 S99,T00–T01 T06–T07,T09,T11 T13–T14
190 12	Účinky cizího tělesa vniklého přirozeným otvorem těla	T15–T19
190 13	Popáleniny a poleptání	T20–T32
190 14	Otrava léky, léčivy, návykovými a biologickými látkami	T36–T50
190 15	Toxické účinky látek ze zdrojů převážně mimo lékařství	T51–T65
190 16	Syndromy týrání	T74
190 17	Omrzliny a jiné neurčené účinky vnějších příčin vyjma syndromu týrání	T33–T35,T66–T73 T75–T78
190 18	Některé časné komplikace úrazů a komplikace zdravotní péče nezařazené jinde	T79–T88
190 19	Následky poranění, otravy a jiných následků vnějších příčin	T90–T98
190	XIX. Poranění, otravy a některé jiné následky vnějších příčin	S00–T98

Seznam skupin diagnóz a k nim odpovídající diagnózy podle MKN-10

Kód skupiny	Název kapitoly / diagnózy	Kód diagnózy (MKN-10)
200 01	Dopravní nehody	V01–V99
200 02	Pády	W00–W19
200 03	Vystavení neživotným mechanickým silám	W20–W49
200 04	Náhodné (u)tonutí a potopení	W65–W74
200 05	Vystavení životným mechanickým silám	W50–W64
200 06	Kontakt s jedovatými živočichy a rostlinami	X20–X29
200 07	Vystavení elektrickému proudu, ozáření, extrémní okolní teplotě a tlaku vzduchu, kouři, ohni, dýmu a plamenům a kontakt s horkem a horkými látkami	W85–X19
200 08	Úmyslné sebepoškození	X60–X84
200 09	Napadení (útok)	X85–Y09
200 10	Komplikace zdravotní péče	Y40–Y84
200 11	Ostatní vnější příčiny nemocnosti a úmrtnosti	W75–W84, X30–X59 Y10–Y36, Y85–Y98
200	XX. Vnější příčiny nemocnosti a úmrtnosti	V01–Y98
210 01	Celková prohlídka a jiné speciální prohlídky a vyšetření osob bez obtíží nebo uvedené diagnózy	Z00–Z01
210 02	Vyšetření a návštěva pro administrativní účely	Z02
210 03	Ostatní prohlídky a vyšetření	Z03–Z13
210 04	Osoby s potenciálně ohroženým zdravím ve vztahu k přenosným nemocem	Z20–Z29
210 05	Osoby, které se setkaly se zdravotnickými službami za okolností souvisejících s reprodukcí	Z30–Z39
210 06	Osoby, které se setkaly se zdravotnickými službami za účelem určitých výkonů a zdravotní péče	Z40–Z54
210 07	Jiné faktory ovlivňující zdravotní stav	Z55–Z93, Z96–Z99
210 08	Pacient s transplantovaným orgánem a tkání	Z94
210 09	Pacient se srdečním a cévním implantátem a transplantátem	Z95
210	XXI. Faktory ovlivňující zdravotní stav a kontakt se zdravotnickými službami	Z00–Z99

Seznam kapitol MKN-10*List of chapters of ICD-10*

Kód <i>Code</i>	Název <i>Name of chapter</i>
010	Některé infekční a parazitární nemoci <i>Certain infectious and parasitic diseases</i>
020	Novotvary <i>Neoplasms</i>
030	Nemoci krve, krvetvorných orgánů a některé poruchy týkající se mechanismu imunity <i>Diseases of the blood, blood-forming organs and cert.disorders inv.immune mech.</i>
040	Nemoci endokrinní, výživy a přeměny látek <i>Endocrine, nutritional and metabolic diseases</i>
050	Poruchy duševní a poruchy chování <i>Mental and behavioural disorders</i>
060	Nemoci nervové soustavy <i>Diseases of the nervous system</i>
070	Nemoci oka a očních adnex <i>Diseases of the eye and adnexa</i>
080	Nemoci ucha a bradavkového výběžku <i>Diseases of the ear and mastoid process</i>
090	Nemoci oběhové soustavy <i>Diseases of the circulatory system</i>
100	Nemoci dýchací soustavy <i>Diseases of the respiratory system</i>
110	Nemoci trávicí soustavy <i>Diseases of the digestive system</i>
120	Nemoci kůže a podkožního vaziva <i>Diseases of the skin and subcutaneous tissue</i>
130	Nemoci svalové a kosterní soustavy a pojivové tkáně <i>Diseases of the musculoskeletal system and connective tissue</i>
140	Nemoci močové a pohlavní soustavy <i>Diseases of the genitourinary system</i>
150	Těhotenství, porod a šestinedělí <i>Pregnancy, childbirth and the puerperium</i>
160	Některé stavy vzniklé v perinatálním období <i>Certain conditions originating in the perinatal period</i>
170	Vrozené vady, deformace a chromosomální abnormality <i>Congenital malformations, deformation and chromosomal abnormalities</i>

Seznam kapitol MKN-10*List of chapters of ICD-10*

Kód <i>Code</i>	Název <i>Name of chapter</i>
180	Příznaky, znaky a abnormální klinické a laboratorní nálezy nezařazené jinde <i>Symptoms, signs and abnormal clinical and laboratory findings, not elsewhere clasified</i>
190	Poranění, otravy a některé jiné následky vnějších příčin <i>Injury, poisoning and certain other consequences of external causes</i>
200	Vnější příčiny nemocnosti a úmrtnosti <i>External causes of morbidity and mortality</i>
210	Faktory ovlivňující zdravotní stav a kontakt se zdravotnickými službami <i>Factors influencing health status and contact with health services</i>

Hlavní třídy klasifikace zaměstnání (KZAM)*Major Groups of Classification of Occupations (ISCO)*

1	Zákonodárci, vedoucí a řídící pracovníci
1	<i>Legislators, senior officials and managers</i>
2	Vědečtí a odborní duševní pracovníci
2	<i>Scientists and professionals</i>
3	Techničtí, zdravotničtí, pedagogičtí pracovníci a pracovníci v příbuzných oborech
3	<i>Technicians, health and education workers and associate professionals</i>
4	Nižší administrativní pracovníci (úředníci)
4	<i>Lower officials (clerks)</i>
5	Provozní pracovníci ve službách a obchodě
5	<i>Service workers and shop and market sales workers</i>
6	Kvalifikovaní dělníci v zemědělství, lesnictví a v příbuzných oborech (kromě obsluhy strojů a zařízení)
6	<i>Skilled agricultural and forestry workers (except machine operators)</i>
7	Řemeslníci a kvalifikovaní výrobci, zpracovatelé, opraváři (kromě obsluhy strojů a zařízení)
7	<i>Craft, repair and skilled production workers (except machine operators)</i>
8	Obsluha strojů a zařízení
8	<i>Machine and plant operators</i>
9	Pomocní a nekvalifikovaní pracovníci
9	<i>Auxiliary (elementary) occupations</i>
0	Příslušníci armády
0	<i>Armed forces</i>

Seznam zkratk názvů krajů a okresů

List of abbreviations of regions

PHA	Hl. m. Praha	DC	Děčín	BK	Blansko
BN	Benešov	CV	Chomutov	BM	Brno-město
BE	Beroun	LT	Litoměřice	BO	Brno-venkov
KD	Kladno	LN	Louny	BV	Břeclav
KO	Kolín	MO	Most	HO	Hodonín
KH	Kutná Hora	TP	Teplice	VY	Vyškov
ME	Mělník	UL	Ústí nad Labem	ZN	Znojmo
MB	Mladá Boleslav	UST	Ústecký kraj	JHM	Jihomoravský kraj
NB	Nymburk	CL	Česká Lípa	JE	Jeseník
PH	Praha-východ	JN	Jablonec nad Nisou	OL	Olomouc
Pz	Praha-západ	LI	Liberec	PV	Prostějov
PB	Příbram	SM	Semily	PR	Přerov
RA	Rakovník	LIB	Liberecký kraj	SU	Šumperk
STC	Středočeský kraj	HK	Hradec Králové	OLO	Olomoucký kraj
CB	České Budějovice	JC	Jičín	KM	Kroměříž
CK	Český Krumlov	NA	Náchod	UH	Uherské Hradiště
JH	Jindřichův Hradec	RK	Rychnov nad Kněžnou	VS	Vsetín
PI	Písek	TU	Trutnov	ZL	Zlín
PT	Prachatice	HRA	Královéhradecký kraj	ZLI	Zlínský kraj
ST	Strakonice	CR	Chrudim	BR	Bruntál
TA	Tábor	PU	Pardubice	FM	Frydek-Místek
JHC	Jihočeský kraj	SY	Svitavy	KI	Karviná
DO	Domažlice	UO	Ústí nad Orlicí	NJ	Nový Jičín
KT	Klatovy	PAR	Pardubický kraj	OP	Opava
PM	Plzeň-město	HB	Havlíčkův Brod	OT	Ostrava-město
PJ	Plzeň-jih	JI	Jihlava	MSK	Moravskoslezský kraj
PS	Plzeň-sever	PE	Pelhřimov		
RO	Rokycany	TR	Třebíč		
TC	Tachov	ZR	Žďár nad Sázavou		
PLZ	Plzeňský kraj	VYS	Vysočina		
CH	Cheb				
KV	Karlovy Vary				
SO	Sokolov				
KAR	Karlovarský kraj				

Přehled termínů použitých v publikaci

List of terms used in publication

absolutně	<i>absolute number</i>
celkem	<i>total</i>
denní stav	<i>daily number</i>
diagnóza, diagnózy	<i>diagnosis, diagnoses</i>
muži	<i>males</i>
nemoc, nemoci	<i>disease, diseases</i>
okres	<i>district</i>
osoba	<i>person</i>
počet, počty	<i>number, numbers</i>
podíl	<i>proportion</i>
podle	<i>by</i>
pojištěnci	<i>insured persons</i>
pracovní neschopnost	<i>incapacity for work</i>
procento	<i>percentage</i>
prostonané dny	<i>number of days of incapacity for work</i>
průměrný	<i>average</i>
případ	<i>case</i>
rozložení	<i>distribution</i>
seznam	<i>list</i>
skupina, skupiny	<i>group, groups</i>
stav	<i>status</i>
struktura	<i>structure</i>
trvání	<i>duration</i>
ukončené případy	<i>terminated cases</i>
území	<i>territory</i>
v letech	<i>in years</i>
ve dnech	<i>by days</i>
věk	<i>age</i>
vývoj	<i>trend</i>
základní ukazatele	<i>basic indices</i>
ženy	<i>females</i>