

Ukončené případy pracovní neschopnosti pro nemoc a úraz 2011

Z D R A V O T N I C K Á S T A T I S T I K A

Vydává Ústav zdravotnických informací a statistiky ČR

Praha 2, Palackého nám. 4

<http://www.uzis.cz/>

Ukončené případy pracovní neschopnosti pro nemoc a úraz

K dispozici jsou publikace s daty od roku 1965.

Zdrojem informací pro publikaci jsou údaje o pracovní neschopnosti poskytované Českou správou sociálního zabezpečení. Statistika pracovní neschopnosti se od ostatních zdrojů dat o nemocnosti odlišuje těsným vztahem k ekonomice. Publikace je zaměřena na popis pracovní neschopnosti dle jednotlivých příčin s využitím klasifikace MKN-10.

Terminated cases of incapacity for work for disease or injury

Publications are available with data since 1965.

The source of information for this publication are data on incapacity for work (IFW) provided by Czech Administration of Social Security. Statistics of IFW differs from other data sources of morbidity by its close relation to economy. The publication focuses on description of IFW by particular causes with use of ICD-10 classification.

© ÚZIS ČR, 2012

© Translation ÚZIS ČR

ISSN: 1210-8693

ISBN: 978-80-7280-983-7

Obsah

	strana
Úvod	7
Pracovní neschopnost v České republice v roce 2011	8
Značky v tabulkách	13

Grafická část

1. Průměrné procento pracovní neschopnosti - mapa (údaje ČSÚ)	14
2. Okresy České republiky - mapa	14
3. Vývoj průměrné délky a počtu ukončených případů pracovní neschopnosti na 100 000 nemocensky pojištěných osob	15
4. Struktura počtu ukončených případů pracovní neschopnosti podle kapitol MKN-10	15
5. Věková struktura nemocensky pojištěných a práce neschopných osob	16
6. Průměrný denní stav pracovních neschopností na 100 000 pojištěnců a průměrné trvání 1 případu PN dle věku	16
7. Případy PN na 100 000 nemocensky pojištěných a průměrné trvání 1 případu PN v krajích	17
8. Rozložení případů PN podle intervalu délky trvání a vybraných kapitol MKN-10	17
9. Počty případů a průměrná délka trvání pracovní neschopnosti podle měsíce ukončení	18
10. Struktura prostonaných dnů dle věkových skupin a kapitol MKN-10	18

Tabulková část

1. Průměrný počet nemocensky pojištěných osob a průměrné procento pracovní neschopnosti podle pohlaví a okresů (údaje ČSÚ)	19
2. Vývoj počtu případů pracovní neschopnosti na 100 000 nemocensky pojištěných osob podle jednotlivých kapitol MKN-10	22
3. Vývoj průměrného trvání 1 případu pracovní neschopnosti podle jednotlivých kapitol MKN-10 (ve dnech)	24
4. Základní ukazatele pracovní neschopnosti podle pohlaví	26
5. Počet případů pracovní neschopnosti podle měsíce ukončení pracovní neschopnosti a jednotlivých kapitol MKN-10	28
6. Počet případů práce neschopných na 100 000 nemocensky pojištěných osob podle věkových skupin a skupin diagnóz	30
7. Průměrné trvání 1 případu pracovní neschopnosti (ve dnech) podle věkových skupin a skupin diagnóz	42

8. Počet případů pracovní neschopnosti na 100 000 nemocensky pojištěných osob podle jednotlivých kapitol MKN-10 a krajů (sídla zaměstnavatele)	54
9. Průměrné trvání 1 případu pracovní neschopnosti (ve dnech) podle jednotlivých kapitol MKN-10 a krajů (sídla zaměstnavatele)	56
10. Počet případů PN na 100 000 nemocensky pojištěných osob podle jednotlivých kapitol MKN-10 a hlavních tříd klasifikace zaměstnání (KZAM)	58
11. Průměrné trvání 1 případu pracovní neschopnosti (ve dnech) podle jednotlivých kapitol MKN-10 a hlavních tříd klasifikace zaměstnání (KZAM)	60
12. Rozložení počtu případů pracovní neschopnosti podle délky trvání pracovní neschopnosti (Dekrementní řád)	62
13. Počet případů pracovní neschopnosti podle pohlaví a intervalu délky trvání pracovní neschopnosti (ve dnech)	63
14. Počet případů pracovní neschopnosti podle skupin diagnóz a intervalu délky trvání pracovní neschopnosti (ve dnech)	64
15. Rozložení počtu práce neschopných osob podle celkového počtu pracovních neschopností, pohlaví a věkových skupin	
15.1 absolutně	76
15.2 na 100 000 nemocensky pojištěných osob.....	78
16. Rozložení počtu případů podle dne začátku pracovní neschopnosti a intervalu délky trvání pracovní neschopnosti (ve dnech)	80
17. Rozložení počtu případů pracovní neschopnosti podle dne ukončení pracovní neschopnosti a intervalu délky trvání pracovní neschopnosti (ve dnech)	80
18. Počet případů pracovní neschopnosti podle intervalu délky trvání pracovní neschopnosti (ve dnech), pohlaví a věkových skupin	82
Seznam skupin diagnóz a k nim odpovídající diagnózy podle MKN-10	83
Seznam kapitol MKN-10	93
Hlavní třídy klasifikace zaměstnání	94
Seznam zkratk názvů krajů a okresů	95
Přehled termínů použitých v publikaci	96

Contents

	page
Introduction	7
Analysis of incapacity for work in the Czech Republic in 2011	8
Symbols in the tables	13

Charts

1. Average percentage of incapacity for work - map (data of CZSO)	14
2. Districts of the Czech Republic - map	14
3. Trend of the average duration and number of terminated cases of incapacity for work per 100 000 sickness insured persons	15
4. Structure of the number of terminated cases of incapacity for work by groups of diagnoses ICD-10	15
5. Age structure of sickness insured persons and persons incapacitated for work	16
6. Average daily number of persons incapacitated for work per 100 000 sickness insured persons and average duration of 1 case by age	16
7. Cases of incapacity for work per 100 000 sickness insured persons and average duration of 1 case of incapacity for work in regions	17
8. Decomposition of cases of incapacity for work by interval of duration of IFW and by selected groups of diagnoses ICD-10	17
9. Numbers of cases and average duration of 1 case of incapacity for work by month of termination of IFW	18
10. Structure of days of incapacity for work by age groups and by groups of diagnoses ICD-10	18

Tables

1. Average number of sickness insured persons and average percentage of incapacity for work by sex and by districts (data of CZSO)	19
2. Trend of the number of cases of incapacity for work per 100 000 sickness insured persons by ICD-10 chapters	22
3. Trend of the average duration of 1 case of incapacity for work by ICD-10 chapters (in days)	24
4. Basic indices of incapacity for work by sex	26
5. Number of cases of incapacity for work by month of termination of incapacity for work and by ICD-10 chapters	28
6. Number of cases of incapacity for work per 100 000 sickness insured persons by age groups and by groups of diagnoses	30
7. Average duration of 1 case of incapacity for work (in days) by age groups and by groups of diagnoses	42

8. Number of cases of incapacity for work per 100 000 sickness insured persons by ICD-10 chapters and by region (seat of employer)	54
9. Average duration of 1 case of incapacity for work (in days) by ICD-10 chapters and by region (seat of employer)	56
10. Number of cases of incapacity for work per 100 000 sickness insured persons by ICD-10 chapters and by occupational groups ISCO	58
11. Average duration of 1 case of incapacity for work (in days) by ICD-10 chapters and by occupational groups ISCO	60
12. Distribution of the number of cases of incapacity for work by interval of duration of incapacity for work (Decremental order)	62
13. Number of cases of incapacity for work by sex and by interval of duration of incapacity for work (in days)	63
14. Number of cases of incapacity for work by groups of diagnoses and by interval of duration of incapacity for work (in days)	64
15. Distribution of the number of incapacitated persons by the number of cases of incapacity, by sex and by age groups	
15.1 number	76
15.2 per 100 000 sickness insured persons	78
16. Distribution of the number of cases of incapacity for work by day of beginning of incapacity and by interval of duration of incapacity for work (in days).....	80
17. Distribution of the number of cases of incapacity for work by day of possible resumption of work and by interval of duration of incapacity for work (in days).....	80
18. Number of cases of incapacity for work by interval of duration of incapacity for work (in days), by sex and by age groups	82
List of groups of diagnoses and their equivalents in ICD-10	83
List of chapters of ICD-10	93
Major groups of classification of occupations	94
List of abbreviations of regions and districts	95
List of terms used in publication	96

Úvod

Publikace „Ukončené případy pracovní neschopnosti pro nemoc a úraz“ patří do řady publikací „Zdravotnická statistika“, kterou vydává Ústav zdravotnických informací a statistiky České republiky (ÚZIS ČR) již od roku 1958.

Statistika ukončených případů pracovní neschopnosti (UPPN) vychází z úplného znění závazného opatření č. 49/1967 Věstník MZ ČSR (reg.) ve Sbírce zákonů částka 2/1968 - Směrnice ministerstva zdravotnictví ČR o posuzování zdravotní způsobilosti k práci, ve znění pozdějších předpisů a dále ze zákona č. 187/2006 Sb. o nemocenském pojištění.

Podkladem pro sledování pracovní neschopnosti je tiskopis ČSSZ 89 610 4 „Rozhodnutí o dočasné pracovní neschopnosti“. Jeho sběr a zpracování se řídí metodikou České správy sociálního zabezpečení (ČSSZ). Anonymizovaná data o pracovní neschopnosti (PN) od roku 1993 ČSSZ předává ÚZIS ČR, který vede „Informační systém Pracovní neschopnost“ a zabezpečuje zpracování a ochranu dat. Data představují od uvedeného roku 100 % zachycení pracovní neschopnosti (dříve jen 20 % výběr zpracováváný ÚZIS ČR).

Do zpracování jsou zařazeny pouze případy PN ukončené v daném roce. Některé případy vzniklé na konci roku jsou tak v závislosti na délce jejich trvání evidovány až ve zpracování dat PN roku následujícího.

Intenzita PN se vztahuje k počtům nemocensky pojištěných osob (pojištěnců) získaným z dat ČSÚ. Rozložení pojištěnců do věkových skupin potřebné pro analýzu intenzity PN dle věku bylo vypočteno na základě věkové struktury zaměstnaných osob a počtu obyvatel k 31.12. předcházejícího roku. Od roku 2007 je pro tento účel využíváno Výběrového šetření pracovních sil (VŠPS), které provádí ČSÚ. Reálná data z registru pojištěnců vedeného ČSSZ o počtech pojištěnců a jejich rozložení dle věku, které by vedly k přesnějším údajům o intenzitě PN především v krajních věkových skupinách, nejsou k dispozici.

Ukončené případy pracovní neschopnosti jsou členěny dle krajů na základě sídla zaměstnavatelského subjektu, ve kterém byla osoba v době pracovní neschopnosti zaměstnána.

U práce neschopných osob dochází v průběhu sledovaného roku k více případům PN, jak ukazují tabulky 15.1 a 15.2. Během doby mezi těmito případy může dojít k posunu věku o jeden rok, avšak v tabulce 15.1 resp. 15.2 musí být daná osoba zařazena pouze do jedné věkové skupiny, a to zpravidla podle první PN.

Případy PN jsou v publikaci členěny dle příčin na základě Mezinárodní klasifikace nemocí (MKN-10). Případné sporné diagnózy, které s největší pravděpodobností nemohou být příčinou pracovní neschopnosti, jsou v publikaci uvedeny pod diagnózou R69 - neznámé a neurčené příčiny nemocnosti.

Pracovní neschopnost v České republice v roce 2011

V roce 2011 došlo k ukončení trendu rychlého poklesu ukončených případů pracovní neschopnosti, který započal v roce 2007 v souvislosti s legislativními změnami v nemocenském pojištění. Přestože v absolutních hodnotách došlo i v roce 2011 k mírnému snížení počtu ukončených případů pracovní neschopnosti, v přepočtu na 100 tisíc pojištěnců se jejich počet poprvé od roku 2007 nepatrně zvýšil. Prodlužování průměrné délky trvání jednoho případu PN, které doprovázelo pokles počtu případů PN, se zastavilo již v roce 2010 (meziroční pokles o 2,5 dne na 45,9 dnů v roce 2010). Druhým rokem v řadě tak docházelo ke zkracování průměrné doby trvání jednoho případu PN (meziroční pokles o 1,2 dne na 44,7 dnů v roce 2011). Počet případů PN v přepočtu na 100 tis. pojištěnců se mezi lety 2007 a 2010 snížil o téměř polovinu (z 61 057 na 31 953 případů), v případě absolutních hodnot pak dokonce více než o polovinu (z 2 806 823 na 1 345 706 případů). Nejvíce se do vývoje pracovní neschopnosti v těchto letech, jak již bylo uvedeno, promítly úpravy ve stanovování výše dávek nemocenského pojištění, které se počínaje rokem 2007 znatelně snížily. Podle právní úpravy platné v roce 2011:

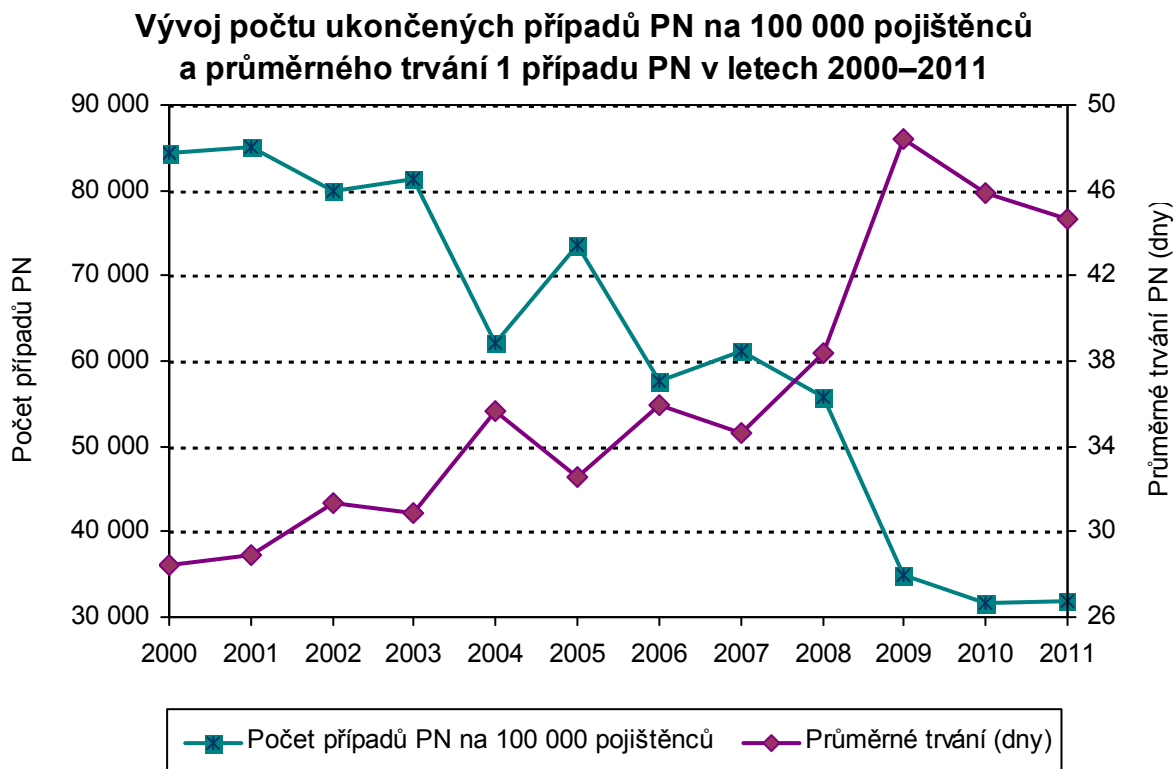
- Po dobu prvních 21 kalendářních dnů PN zaměstnavatel poskytuje zaměstnanci náhradu mzdy nebo platu podle zákoníku práce, a to za pracovní dny od 4. pracovního dne (při karanténě od 1. dne) PN.
- Od 22. kalendářního dne do konce trvání PN je vypláceno nemocenské (dávka nemocenského pojištění). Výše nemocenského za kalendářní den činí 60 % denního vyměřovacího základu.

Spolu s legislativními změnami došlo také k metodickým a organizačním změnám ve vykazování a čerpání nemocenské. Tyto odlišnosti oproti dosavadní praxi se promítly i ve sběru a zpracování dat Českou správou sociálního zabezpečení. Obzvláště v prvním roce platnosti nového zákona se doporučuje srovnávat spíše jen relativní ukazatele.

Legislativní úpravy ve vyplácení nemocenských dávek se nejvíce projevují v četnosti případů méně závažných a krátkodobých pracovních neschopností pro nemoci dýchacích cest (běžná nachlazení, záněty horních cest dýchacích, apod.). Tato onemocnění lidé častěji řeší jiným způsobem, než návštěvou lékaře a vystavením rozhodnutí o pracovní neschopnosti. Vzhledem k tomu, že za první tři dny nemocenské nepřísluší náhrady mzdy nebo platu, v některých případech raději využijí dovolenou nebo nemoc takzvaně „přechodí“. Někteří zaměstnavatelé také v rámci zaměstnaneckých výhod nabízí kromě řádné dovolené ještě několik „indispozičních“ dní v roce (tzv. sick days) či umožňují práci z domova. V důsledku snížení nemocenských dávek se také pravděpodobně omezilo jejich zneužívání.

Od roku 2000 došlo k významnému poklesu celkového počtu ukončených případů pracovní neschopnosti (o 65 %). Tento pokles se týkal jak krátkodobých, tak i dlouhodobých případů pracovní neschopnosti. U případů PN trvajících 15 a více dní byl pokles o něco nižší (o 58 %) než u případů PN s délkou trvání do 14 dnů (o 70 %). Podíl krátkodobých případů (tj. kratších 14 dnů) na všech případech PN se tak mezi lety 2000 až 2011 snížil z 53 % na 44 %. Společně s tím se prodlužovalo

průměrné trvání jednoho případu PN, které dosáhlo maxima v roce 2009 (48,4 dní; 46,5 pro ženy a 50,3 pro muže). Nejvyšší nárůst průměrné délky trvání jednoho případu PN se uskutečnil mezi roky 2008 a 2009, kdy meziročně vzrostla o 10,0 dní z 38,4 na 48,4 dní. Inverzní vývoj počtu případů PN a průměrného trvání jednoho případu PN od roku 2000 do roku 2009 je znázorněn na následujícím grafu.



Absolutní počet případů pracovní neschopnosti v roce 2011 poklesl na 1,35 milionů případů. Počet osob účastných na nemocenském pojištění poklesl o více než 2 % na 4,2 milionu osob (z toho 51% tvořili muži). Mezi roky 2010 a 2011 počet případů pracovní neschopnosti na 100 tisíc pojištěnců vzrostl o 1 % z 31,7 na 32,0 tisíc. Průměrná délka trvání jednoho případu se snížila o 1,2 dne na 44,7 dnů. Průměrný denní stav práce neschopných, který ukazuje, kolik osob z tisíce pojištěnců bylo průměrně každý den v pracovní neschopnosti, se snížil z 40 na 39.

K nárůstu počtu případů PN na 100 tisíc pojištěných došlo u nemocí dýchací soustavy (o 12,5 %), duševních poruch a poruch chování (o 3,6 %) a u některých infekčních a parazitárních nemocí (o 0,3 %). U ostatních kapitol MKN-10 došlo k poklesu počtu případů na 100 tisíc pojištěných.

V roce 2011 na 100 tisíc pojištěných žen připadalo 33,6 tisíce případů PN ve srovnání s 30,3 tisíci u mužů. Průměrná délka trvání jednoho případu PN byla u žen o 2,6 dne delší než u mužů. Podobné rozdíly mezi pohlavími byly evidovány i v minulých letech. Ze všech případů PN žen tvořily případy pro těhotenství, porod a šestinedělí (XV. kapitola MKN-10) 3,1 % (celkem 21 538) a případy pro faktory ovlivňující zdravotní stav a kontakt se zdravotnickými službami (XXI. kapitola MKN-

10) 5,4 % (celkem 37 376 případů). Ze všech případů PN v XXI. kapitole připadalo 68 % (celkem 25 292 případů) na dg. Z35, tj. dohled nad vysoce rizikovým (ohroženým) těhotenstvím. Dohromady tyto dvě kapitoly tvořily 8,5 % všech případů PN žen. Průměrná doba trvání jednoho případu PN pro těhotenství, porod a šestinedělí činila 100 dnů, v případě dohledu nad rizikovým těhotenstvím 124 dnů.

Při srovnání počtu případů PN na 100 tisíc pojištěnců mezi pohlavími, ženy nejvýrazněji převažovaly u případů PN pro nemoci močové a pohlavní soustavy (o 74 %), novotvary (o 46 %) a duševní poruchy a poruchy chování (o 44 %). V případě nemocí dýchací soustavy byla pracovní neschopnost u žen o 16% častější než u mužů. Muži výrazněji převažovali v počtu případů PN na 100 tisíc pojištěnců pro poranění, otravy a jiné následky vnějších příčin (o 102 %), u nemocí oběhové soustavy (o 42 %) a nemocí kůže a podkožního vaziva (o 34 %). Počet případů PN na 100 tis. pojištěných byl u mužů vyšší také v případě nemocí trávicí soustavy nebo nemocí svalové a kosterní soustavy (obojí o cca 13 %).

Nejčastějším důvodem pracovní neschopnosti zůstávají nemoci dýchací soustavy, které v roce 2011 tvořily více než třetinu (36 %) všech případů pracovní neschopnosti. V celkovém objemu prostonaných dnů představují PN pro nemoci dýchací soustavy 13 %. Průměrné trvání jednoho případu u těchto nemocí činilo 16,3 dní (tj. nejkratší ze všech kapitol MKN-10). Z nemocí dýchací soustavy zapříčiňují pracovní neschopnost nejčastěji chřipka, akutní zánět mandlí a jiné záněty horních a dolních cest dýchacích.

Druhým nejčastějším důvodem PN byly nemoci svalové a kosterní soustavy, které tvořily necelou pětinu (18 %) všech případů PN. Tyto nemoci se vyznačují poměrně dlouhou průměrnou dobou trvání jednoho případu, která v roce 2011 činila 69,1 dnů. Na celkovém počtu prostonaných dnů se nemoci svalové a kosterní soustavy podílely 28,4 %, což je dlouhodobě nejvyšší podíl. Z této skupiny onemocnění se na pracovní neschopnosti nejvíce podílely dorzalgie (bolesti v zádech).

Třetím nejčastějším důvodem pracovní neschopnosti byly poranění, otravy a jiné následky vnějších příčin, které tvořily 13 % případů PN a 15 % prostonaných dnů. Průměrná doba pracovní neschopnosti u této skupiny činila 53,8 dnů. Nejvíce případů PN z této skupiny příčin způsobila vymknutí, podvrtnutí a natažení kloubních vazů a zlomeniny.

Nejdelší průměrná doba trvání případu PN (kromě kapitoly XV. Těhotenství, porod a šestinedělí a XXI. Faktory ovlivňující zdravotní stav a kontakt se zdravotnickými službami) byla u novotvarů (122 dnů), duševních poruch a poruch chování (89 dnů), dále nemocí krve a krevetvorných orgánů (84 dnů) a nemocí nervové soustavy a nemocí oběhové soustavy (shodně 82 dnů).

Co se týče struktury pracovní neschopnosti podle věku, nejvyšší počet případů PN na 100 tisíc pojištěnců je ve věkových skupinách do 29 let a naopak nejnižší ve věkových skupinách 40–44 a 45–49 let a ve skupině 65 a více let. Průměrná délka trvání jednoho případu PN průběžně roste s věkem (až do věkové skupiny 60–64

let), což je dáno zejm. poklesem krátkodobých případů PN pro nemoci dýchací soustavy na 100 tis. pojištěných s věkem a naopak nárůstem dlouhodobých případů PN pro novotvary a nemoci oběhové soustavy. U věkové skupiny do 19 let činila průměrná doba PN 18,3 dnů, ve věkové skupině 50–54 let 57,6 dnů a ve věkové skupině 55–59 let dosáhla nejvyšší hodnoty, a to 74,7 dnů. Při přepočtu PN na 100 tisíc pojištěnců dle věku může u krajních věkových skupin (do 19 let a nad 65 let) docházet ke zkreslení způsobenému především velmi nízkým průměrným počtem nemocensky pojištěných osob v těchto věkových skupinách. Ten vyplývá z krátkých pracovních poměrů odrážejících nízkou úroveň ekonomické aktivity danou sociálním, ekonomickým i zdravotním stavem.

Nemoci dýchací soustavy představovaly v nejmladších věkových skupinách téměř polovinu (45 %) všech příčin pracovní neschopnosti. S věkem se podíl případů PN pro nemoci dýchací soustavy na 100 tisíc pojištěnců na všech případech PN snižuje. Pro věkové skupiny od 50 let již byly nemoci dýchací soustavy důvodem méně než 30 % případů PN a ve věku nad 60 let méně než čtvrtiny případů. Naopak průměrná délka jednoho případu PN pro nemoci dýchací soustavy se s věkem zvyšuje (z 11,4 dnů u věkové skupiny do 19 let na maximální hodnotu 26,6 dnů u věkové skupiny 60–64 let).

S věkem naopak roste podíl případů pracovní neschopnosti pro nemoci svalové a kosterní soustavy. Nejvyšší podíl dosahují tyto případy ve věkové skupině 55–59 let, ve které tvoří více než čtvrtinu všech příčin PN (27 %). To je však způsobeno zejména výrazným úbytkem případů PN pro nemoci dýchací soustavy s rostoucím věkem, spíše než mírným nárůstem počtu PN pro nemoci svalové a kosterní soustavy.

Nejvýraznější nárůst případů pracovní neschopnosti ve starších věkových skupinách je u nemocí oběhové soustavy a novotvarů, kde je počet případů PN na 100 tisíc pojištěnců ve věkové skupině 60–64 let šestkrát, resp. sedmkrát vyšší než v nejmladších věkových skupinách. Naopak poranění, otravy a jiné následky vnějších příčin jsou u nejmladších skupin pojištěnců ve věku do 24 let příčinou pracovní neschopnosti několiknásobně častěji než je tomu ve věkových skupinách nad 40 let.

Ve věku mezi 25 a 34 lety jsou u žen častým důvodem PN diagnózy z XXI. Kapitoly MKN-10 (Faktory ovlivňující zdravotní stav a kontakt se zdravotnickými službami, zejména dg. Z35 dohled nad vysoce rizikovým těhotenstvím) a diagnózy z XV. Kapitoly MKN-10 (Těhotenství, porod a šestinedělí).

Intenzita pracovní neschopnosti podle jednotlivých měsíců v roce je do vysoké míry dána sezónností nemocí dýchací soustavy, které tvoří více než třetinu všech případů PN, a také tím, zda proběhla v daném roce chřipková epidemie. Rok 2011 nebyl z hlediska sezónnosti pracovní neschopnosti nijak výjimečný. Nemoci dýchací soustavy byly kumulovány převážně do zimních měsíců (leden, únor, březen), v nichž byla ukončena necelá polovina (45 %) všech případů PN pro nemoci dýchací soustavy ukončených v roce 2011 (celkem 477 718 případů). Největší počet případů PN pro nemoci dýchací soustavy byl evidován v měsíci únoru (87 290 případů), kdy

nemoci dýchací soustavy tvořily 54 % všech případů PN. Nejméně případů PN pro nemoci dýchací soustavy a zároveň všech případů PN bylo ukončeno v letních prázdninových měsících. Ostatní příčiny PN se vyznačovaly spíše rovnoměrným rozložením během roku.

Z hlediska územního členění jsou případy pracovní neschopnosti tříděny dle sídla (kraje, okresu) zaměstnavatele. Vzhledem ke specifické socioekonomické struktuře a struktuře zaměstnanosti se od ostatních krajů nejvíce odlišuje Hl. m. Praha s nejkratší průměrnou délkou trvání jednoho případu PN (35,4 dnů) a nejnižším počtem případů PN na 100 tisíc pojištěnců. V Hl. m. Praze dosahuje počet případů PN na 100 tisíc pojištěnců hodnoty 16 947, tj. pouze poloviční úroveň celorepublikového průměru. Mírně podprůměrný je tento ukazatel také v Jihomoravském kraji (29 810), kde leží druhá největší aglomerace České republiky. Nejvíce případů PN na 100 tisíc pojištěnců bylo naopak evidováno v Libereckém a Karlovarském kraji, kde bylo dosaženo o 37 %, resp. 34 % vyšších hodnot než je celorepublikový průměr (tj. 43 859, resp. 42 667 případů). Počet případů PN na 100 tis. nemocensky pojištěných osob byl v Hl. m. Praze v případě nemocí dýchací soustavy na 64 % celorepublikové úrovně a v případě nemocí svalové a kosterní soustavy na 30 % celorepublikové úrovně. V Hl. m. Praze je průměrná doba trvání jednoho případu PN o 9 dní (21 %) kratší než je celorepublikový průměr. Naopak krajem s nejdelší průměrnou dobou trvání jednoho případu PN (tj. o 11 dní delší než celorepublikový průměr) byl Zlínský kraj. Obecně lze říci, že delší průměrné trvání pracovní neschopnosti bylo zaznamenáno v moravských krajích.

Odlišná je také struktura příčin PN v jednotlivých krajích. I zde se projevuje odlišnost Hl. m. Prahy oproti všem ostatním krajům. Zatímco průměrný denní stav práce neschopných na tisíc pojištěnců pro nemoci svalové a kosterní soustavy byl v Hl. m. Praze téměř shodný jako pro nemoci dýchací soustavy, v ostatních krajích bylo průměrně denně dvakrát až třikrát více pojištěnců v PN pro nemoci svalové a kosterní soustavy. Mimo Hl. m. Prahu bylo nejméně osob průměrně denně v PN pro nemoci svalové a kosterní soustavy v Plzeňském kraji, naopak nejvíce v krajích Zlínském a Olomouckém, což je dáno především velmi dlouhou průměrnou dobou trvání jednoho případu PN pro nemoci svalové a kosterní soustavy v těchto krajích (82,4, resp. 76,2 dnů). Nejnižší průměrný denní stav práce neschopných pro nemoci dýchací soustavy byl kromě Hl. m. Prahy v Jihomoravském kraji a nejvyšší v kraji Libereckém. Kvůli poranění či otravě bylo s výjimkou Hl. m. Prahy nejméně osob průměrně denně v PN v Jihomoravském kraji. Nejvyšší byl tento ukazatel v Jihočeském kraji, Kraji Vysočina a v Libereckém kraji. Vysoká úroveň PN pro novotvary byla v Olomouckém a Zlínském kraji, nejnižší hodnoty kromě Hl. m. Prahy byly v Plzeňském kraji. V případě nemocí oběhové soustavy byl nejvyšší průměrný denní stav práce neschopných na tisíc pojištěnců v Karlovarském kraji a naopak nejnižší v kraji Pardubickém.

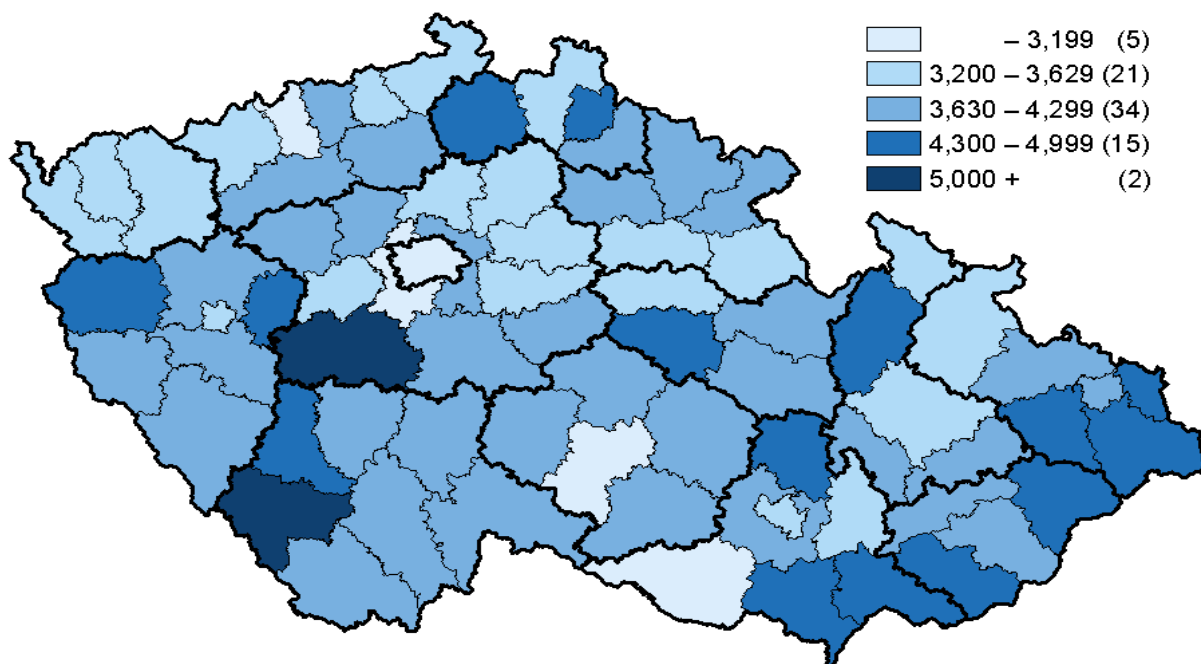
Značky v tabulkách

Ležatá čárka (-) Nula (0; 0,0; 0,00)	V tabulce na místě čísla značí, že se jev nevyskytoval znamená, že se jev vyskytl, ale hodnota vypočteného ukazatele je menší než polovina jednotky použité v tabulce
Tečka (.)	na místě čísla značí, že údaj není k dispozici nebo je nespolehlivý
Ležatý křížek (x) Stříška (^)	značí, že zápis není možný z logických důvodů ke zveřejnění údajů nebyl dán souhlas

Symbols in the tables

A dash (-)	<i>in place of a number indicates that the phenomenon did not occur</i>
0 or 0,0 or 0,00	<i>indicates that the phenomenon occurred, but the value of calculated indicator is less than half of unit used in table</i>
A dot (.)	<i>in place of a number indicates that the number is not available or cannot be relied on</i>
A skew cross (x) A circumflex (^)	<i>indicates that the entry is not applicable for logical reasons publication of data was not approved</i>

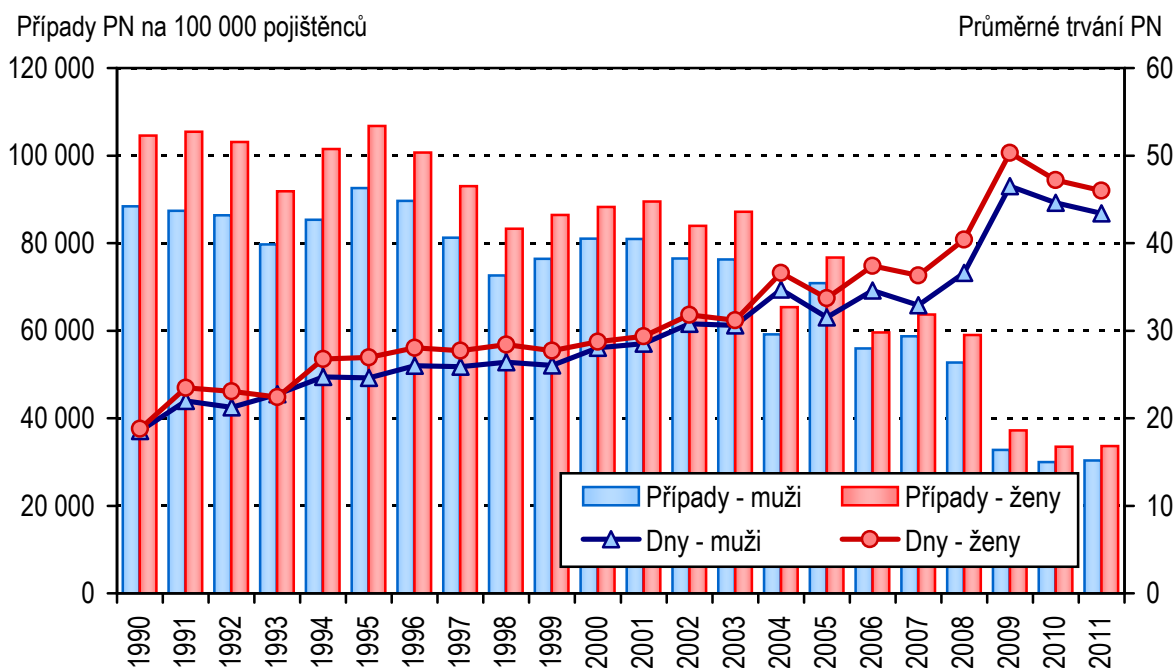
1. Průměrné procento pracovní neschopnosti



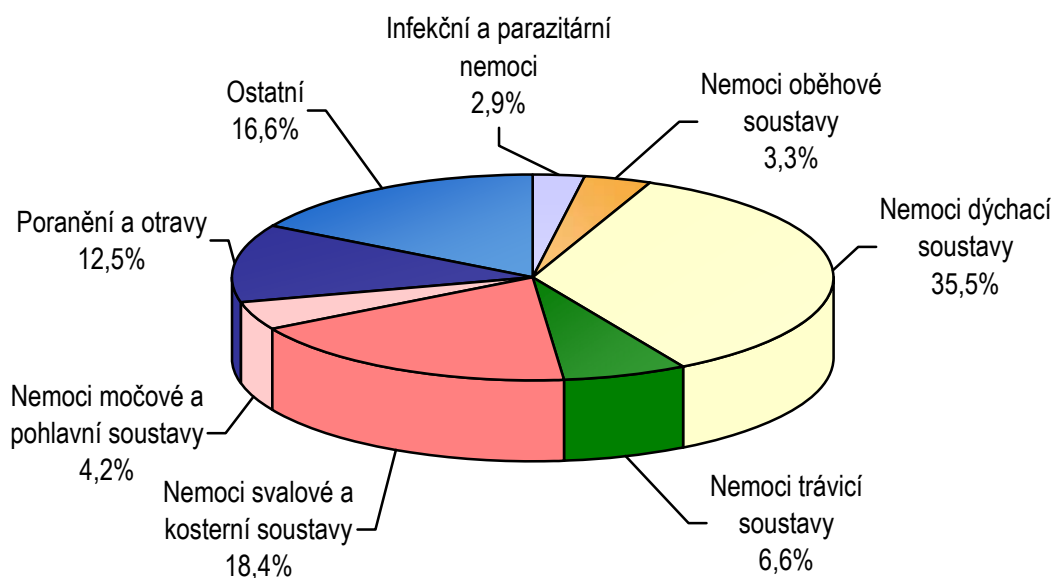
2. Okresy České republiky



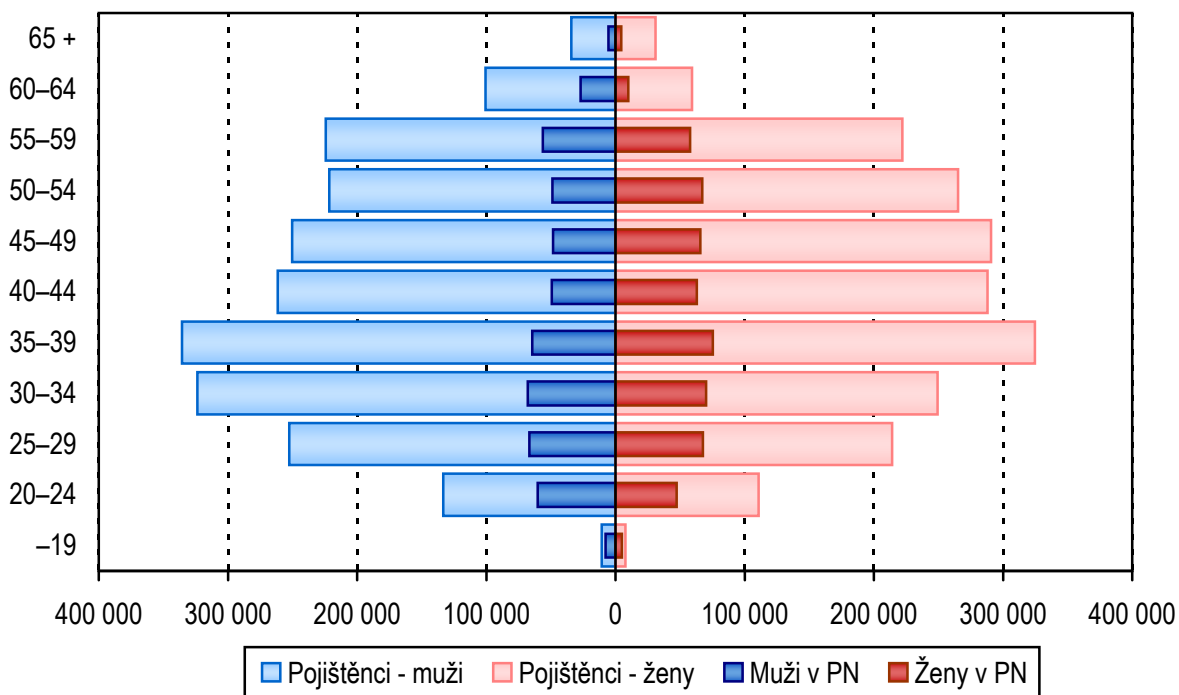
3. Vývoj průměrné délky a počtu ukončených případů PN na 100 000 nemocensky pojištěných osob



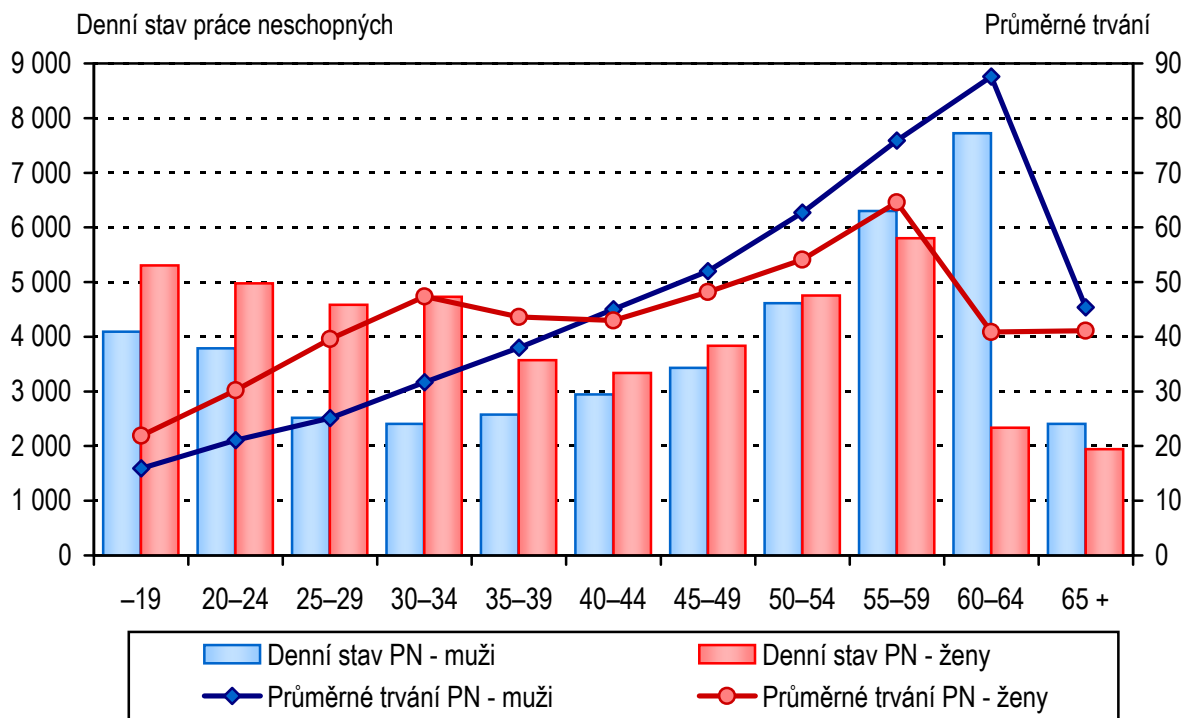
4. Struktura počtu ukončených případů PN podle kapitol MKN-10



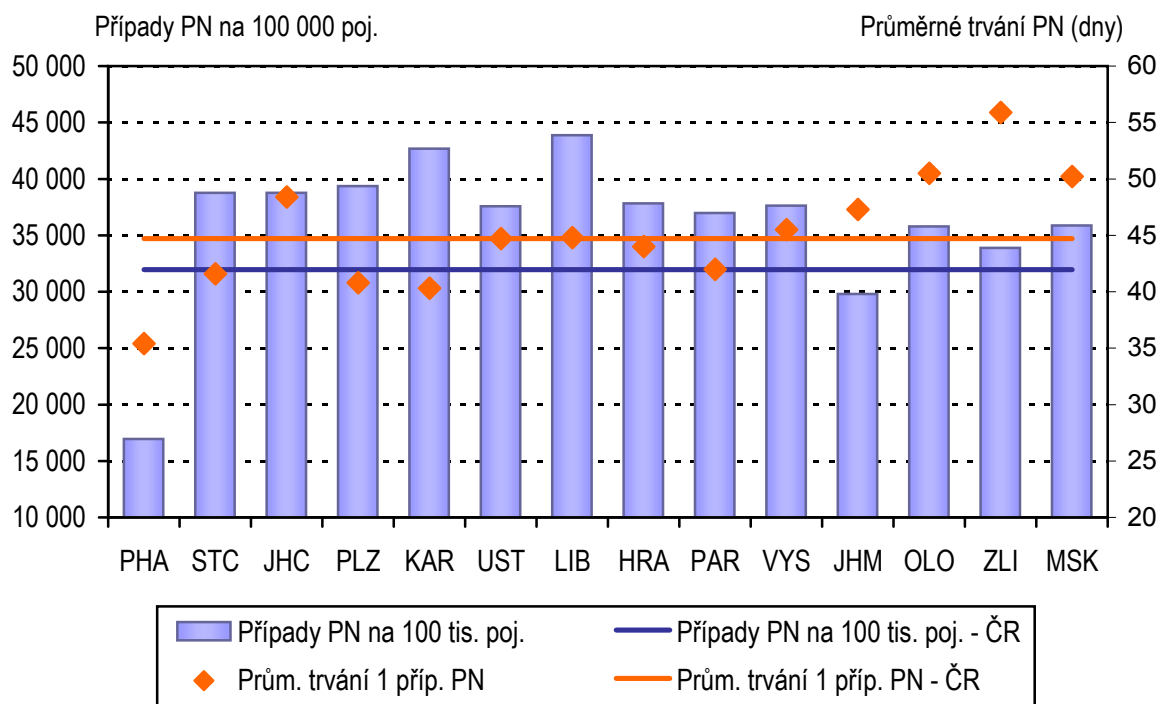
5. Věková struktura nemocensky pojištěných a práce neschopných osob



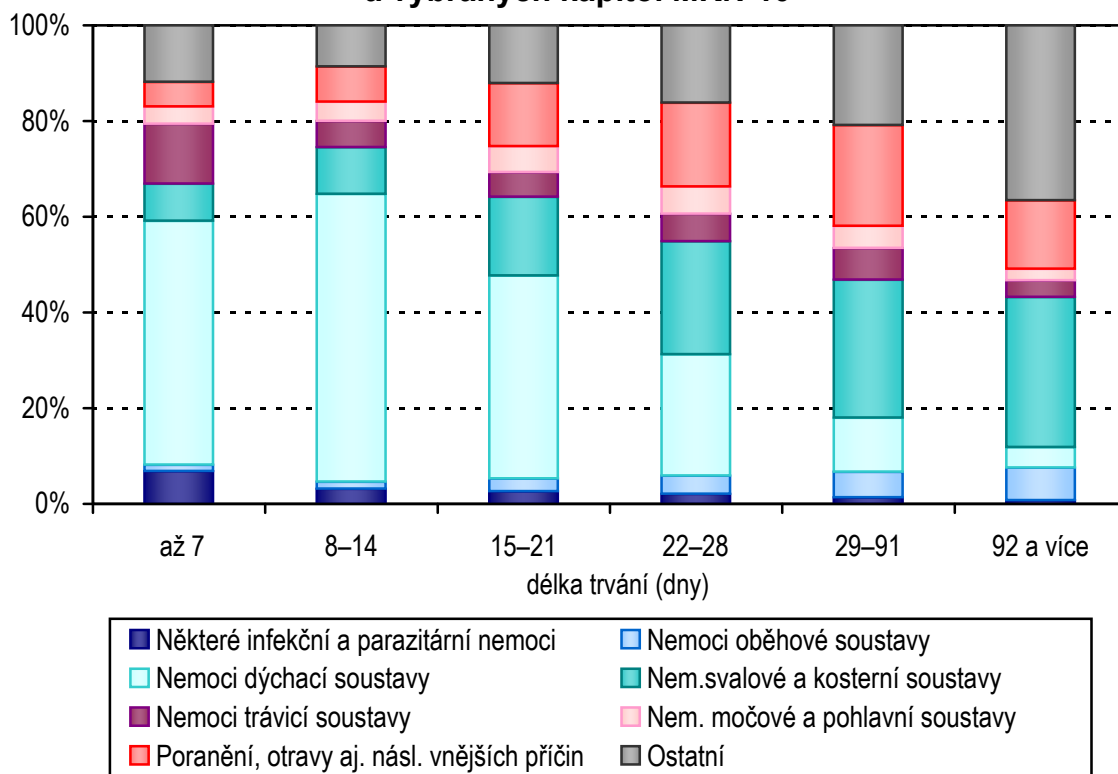
6. Průměrný denní stav PN na 100 000 pojištěnců a průměrné trvání 1 případu PN dle věku



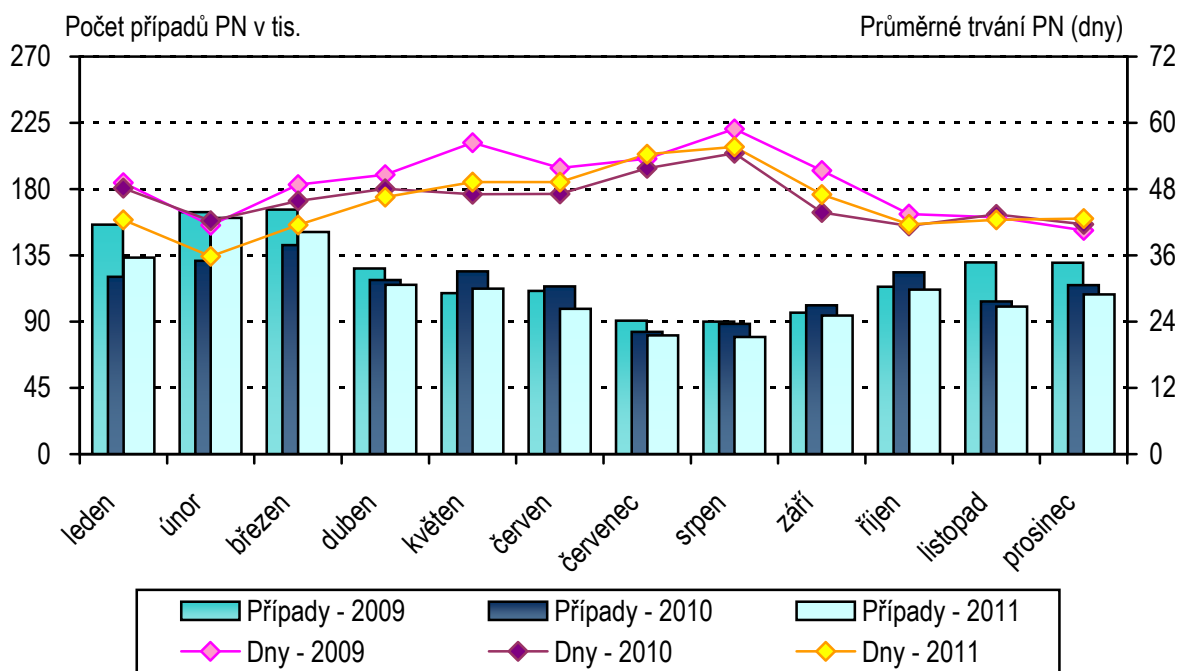
7. Případy PN na 100 000 nemocensky pojištěných a průměrné trvání 1 případu PN v krajích ČR



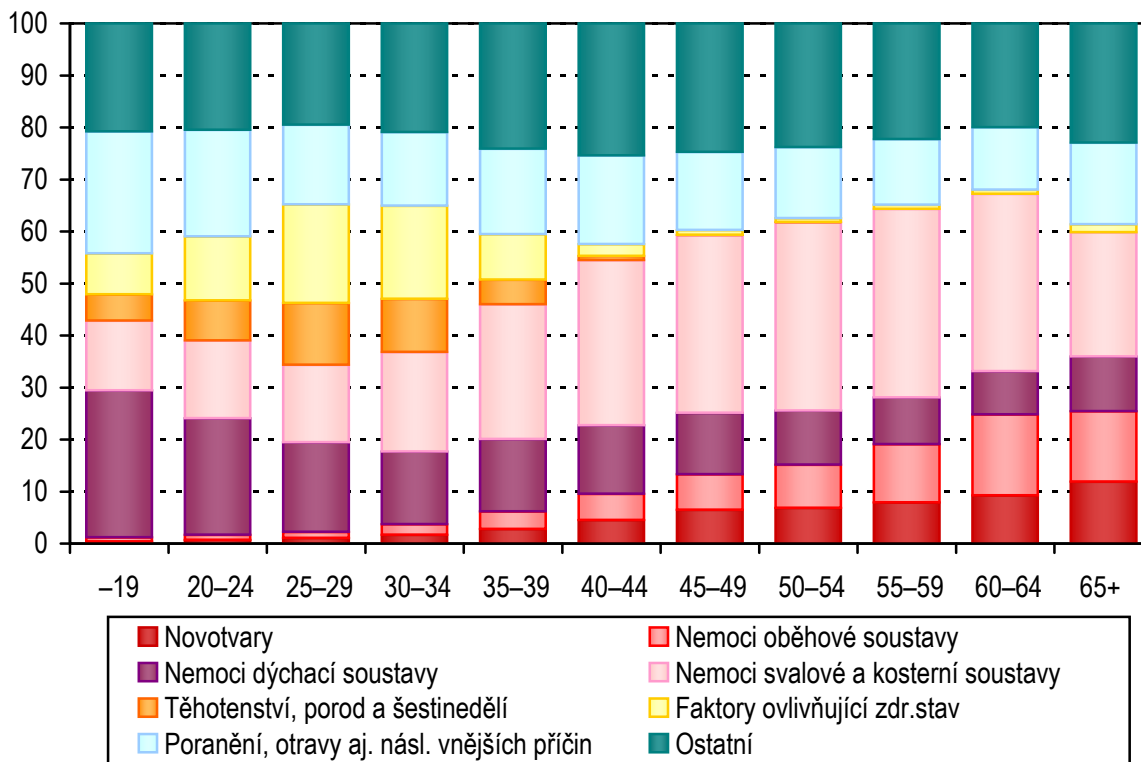
8. Rozložení případů PN podle intervalu délky trvání a vybraných kapitol MKN-10



9. Počty případů a průměrná délka trvání PN podle měsíce ukončení



10. Struktura prostonaných dnů (v %) dle věkových skupin a kapitol MKN-10



1. Průměrný počet nemocensky pojištěných osob a průměrné procento pracovní neschopnosti podle pohlaví a okresů (údaje ČSÚ)

Území, okres	Průměrný počet nemocensky pojištěných osob			Průměrné procento pracovní neschopnosti		
	muži	ženy	celkem	muži	ženy	celkem
HI. město Praha	475 218	518 553	993 771	2,421	3,390	2,927
Benešov	13 149	13 328	26 477	3,476	4,115	3,798
Beroun	15 016	13 332	28 348	3,315	3,969	3,623
Kladno	23 611	21 638	45 249	3,871	4,153	4,006
Kolín	15 425	12 599	28 024	3,069	3,473	3,250
Kutná Hora	9 753	8 025	17 778	4,035	4,123	4,075
Mělník	12 903	11 775	24 678	3,143	3,433	3,281
Mladá Boleslav	34 933	22 597	57 530	2,916	3,643	3,201
Nymburk	10 453	11 184	21 637	3,536	3,448	3,490
Praha-východ	29 977	32 486	62 463	3,156	5,078	4,156
Praha-západ	22 703	17 599	40 302	2,845	3,458	3,113
Příbram	16 879	15 966	32 845	3,969	6,288	5,096
Rakovník	7 496	6 603	14 099	3,735	4,310	4,004
Středočeský kraj	212 298	187 132	399 430	3,331	4,224	3,749
České Budějovice	48 027	46 967	94 994	3,566	4,424	3,991
Český Krumlov	8 680	7 949	16 629	3,995	4,614	4,291
Jindřichův Hradec	13 495	12 119	25 614	3,337	3,996	3,649
Písek	11 444	10 420	21 864	3,360	4,370	3,841
Prachatice	7 579	7 438	15 017	6,432	6,320	6,377
Strakonice	12 430	11 067	23 497	4,072	4,784	4,407
Tábor	17 343	15 228	32 571	4,044	4,407	4,214
Jihočeský kraj	118 998	111 188	230 186	3,857	4,546	4,190
Domažlice	8 794	7 623	16 417	3,401	3,956	3,659
Klatovy	12 325	11 976	24 301	3,712	4,500	4,100
Plzeň-město	56 754	51 138	107 892	2,983	4,107	3,516
Plzeň-jih	8 811	9 595	18 406	3,824	4,609	4,233
Plzeň-sever	8 583	7 601	16 184	3,606	4,465	4,009
Rokycany	8 347	6 568	14 915	3,800	5,026	4,340
Tachov	9 638	7 912	17 550	3,918	4,764	4,300
Plzeňský kraj	113 252	102 413	215 665	3,347	4,325	3,812
Cheb	12 066	13 379	25 445	3,423	3,690	3,563
Karlovy Vary	19 583	21 696	41 279	3,062	3,875	3,489
Sokolov	13 352	10 657	24 009	2,998	3,781	3,346

1. Průměrný počet nemocensky pojištěných osob a průměrné procento pracovní neschopnosti podle pohlaví a okresů (údaje ČSÚ)

Území, okres	Průměrný počet nemocensky pojištěných osob			Průměrné procento pracovní neschopnosti		
	muži	ženy	celkem	muži	ženy	celkem
Karlovarský kraj	45 001	45 732	90 733	3,140	3,799	3,472
Děčín	17 462	16 221	33 683	3,142	3,635	3,380
Chomutov	24 208	19 411	43 619	2,813	4,298	3,473
Litoměřice	16 727	18 099	34 826	3,585	4,796	4,214
Louny	10 524	10 359	20 883	3,698	4,553	4,122
Most	20 424	16 203	36 627	3,155	3,254	3,199
Teplice	20 335	15 999	36 334	3,996	4,058	4,024
Ústí n. Labem	23 370	28 909	52 279	2,791	3,589	3,232
Ústecký kraj	133 050	125 201	258 251	3,253	3,976	3,603
Česká Lípa	13 266	13 315	26 581	3,835	5,109	4,473
Jablonec n. Nisou	13 183	12 963	26 146	4,276	4,572	4,423
Liberec	31 897	28 758	60 655	3,196	3,955	3,556
Semily	13 168	11 794	24 962	3,388	3,962	3,659
Liberecký kraj	71 514	66 830	138 344	3,549	4,306	3,915
Hradec Králové	38 155	34 999	73 154	2,877	3,627	3,236
Jičín	13 810	11 854	25 664	3,271	4,048	3,630
Náchod	18 084	17 876	35 960	3,472	4,570	4,018
Rychnov nad Kněžnou	13 458	10 523	23 981	3,177	3,879	3,485
Trutnov	20 019	18 182	38 201	3,675	4,533	4,083
Královéhradecký kraj	103 526	93 434	196 960	3,227	4,066	3,625
Chrudim	14 654	12 896	27 550	4,055	4,716	4,365
Pardubice	38 316	40 474	78 790	2,721	3,653	3,200
Svitavy	15 578	14 890	30 468	3,323	4,109	3,707
Ústí n. Orlicí	26 991	23 116	50 107	3,365	4,442	3,862
Pardubický kraj	95 539	91 376	186 915	3,206	4,077	3,632
Havlíčkův Brod	15 138	14 232	29 370	3,461	4,033	3,738
Jihlava	25 774	20 827	46 601	2,870	3,507	3,155
Pelhřimov	13 679	11 445	25 124	4,040	4,464	4,233
Třebíč	17 171	15 537	32 708	3,536	4,194	3,848
Žďár nad Sázavou	21 833	17 055	38 888	4,003	4,555	4,245
Kraj Vysočina	93 595	79 096	172 691	3,523	4,101	3,788
Blansko	16 193	13 353	29 546	4,592	4,296	4,458
Brno-město	122 224	136 720	258 944	2,812	3,679	3,270

1. Průměrný počet nemocensky pojištěných osob a průměrné procento pracovní neschopnosti podle pohlaví a okresů (údaje ČSÚ)

Území, okres	Průměrný počet nemocensky pojištěných osob			Průměrné procento pracovní neschopnosti		
	muži	ženy	celkem	muži	ženy	celkem
Brno-venkov	31 688	24 731	56 419	3,745	4,346	4,008
Břeclav	17 459	16 325	33 784	4,564	4,690	4,625
Hodonín	23 477	21 181	44 658	4,651	4,727	4,687
Vyškov	13 075	12 720	25 795	3,086	3,813	3,445
Znojmo	13 609	13 228	26 837	3,015	3,288	3,150
Jihomoravský kraj	237 725	238 258	475 983	3,395	3,931	3,663
Jeseník	4 661	4 756	9 417	3,499	3,142	3,319
Olomouc	47 696	42 565	90 261	3,048	3,442	3,234
Prostějov	15 542	14 596	30 138	3,794	3,960	3,875
Přerov	19 793	17 650	37 443	3,638	3,819	3,723
Šumperk	18 884	16 803	35 687	4,767	5,180	4,961
Olomoucký kraj	106 576	96 370	202 946	3,591	3,878	3,727
Kroměříž	15 146	16 182	31 328	4,002	4,267	4,139
Uherské Hradiště	25 522	24 296	49 818	4,664	5,203	4,927
Vsetín	26 707	23 343	50 050	4,844	4,674	4,765
Zlín	44 932	37 029	81 961	3,736	4,125	3,912
Zlínský kraj	112 307	100 850	213 157	4,246	4,535	4,383
Bruntál	13 305	11 858	25 163	3,415	3,560	3,483
Frýdek-Místek	39 298	30 637	69 935	4,502	4,511	4,506
Karviná	33 989	30 158	64 147	4,663	4,508	4,590
Nový Jičín	24 321	23 123	47 444	3,952	4,828	4,379
Opava	26 785	26 949	53 734	3,706	3,946	3,826
Ostrava - město	92 058	84 036	176 094	4,189	4,340	4,261
Moravskoslezský kraj	229 756	206 761	436 517	4,187	4,348	4,263
Česká republika	2 148 355	2 063 194	4 211 549	3,315	3,974	3,638

2. Vývoj počtu případů PN na 100 000 nemocensky pojištěných osob podle jednotlivých kapitol MKN-10

Kapitola MKN-10	1980	1985	1990	1995	2000	2004
Některé infekční a parazitární nemoci	2 598	2 111	1 918	2 372	1 877	1 576
Novotvary	635	700	708	716	736	730
Nemoci krve, krvetvorných orgánů a některé poruchy mech. imunity	90	88	82	81	59	49
Nemoci endokr., výž. a přeměny látek	368	402	536	263	248	252
Poruchy duševní a poruchy chování	1 284	1 169	1 062	838	999	997
Nemoci nervové soustavy	935	888	847	763	716	689
Nemoci oka a očních adnex	1 328	1 478	1 507	1 131	715	542
Nemoci ucha a bradavkového výběžku	1 035	1 040	915	660	444	330
Nemoci oběhové soustavy	3 279	3 399	3 078	2 443	2 179	2 015
Nemoci dýchací soustavy	50 320	45 634	43 152	47 206	40 451	24 738
Nemoci trávicí soustavy	8 915	8 160	8 018	6 450	5 398	4 282
Nemoci kůže a podkožního vaziva	2 838	2 727	2 793	2 264	1 609	1 148
Nem. sval. a kost. soustavy a poj. tkáně	9 405	10 803	12 422	13 405	13 912	11 627
Nemoci močové a pohlavní soustavy	3 941	4 189	3 929	3 727	3 064	2 612
Těhotenství, porod a šestinedělí	1 789	1 987	1 859	798	644	649
Vrozené vady, deformace a chromozomální abnormality	31	31	32	25	37	7
Příznaky, znaky a abnorm. klinické a laboratorní nálezy nezařazené jinde	415	470	605	4 154	1 984	1 720
Poranění, otravy aj. násl. vnějších příčin	10 895	11 809	12 223	10 859	8 690	7 267
Faktory ovlivňující zdravotní stav a kontakt se zdravotnickými službami	55	207	154	898	667	830
Celkem	100 157	97 293	95 838	99 054	84 428	62 060

2. Vývoj počtu případů PN na 100 000 nemocensky pojištěných osob podle jednotlivých kapitol MKN-10

2005	2006	2007	2008	2009	2010	2011	Kapitola MKN-10
1 772	1 537	1 647	1 526	930	927	930	Některé infekční a parazitární nemoci
743	665	697	731	598	565	560	Novotvary
50	43	45	52	40	37	34	Nemoci krve, krvetvorných orgánů a některé poruchy mech. imunity
253	226	236	271	209	192	181	Nemoci endokr., výž. a přeměny látek
1 049	1 008	1 056	1 202	847	772	800	Poruchy duševní a poruchy chování
713	655	689	732	528	487	469	Nemoci nervové soustavy
523	441	460	404	226	204	198	Nemoci oka a očních adnex
339	302	307	274	168	161	157	Nemoci ucha a bradavkového výběžku
1 983	1 791	1 794	1 803	1 293	1 155	1 069	Nemoci oběhové soustavy
34 691	22 276	25 297	19 973	11 498	10 085	11 343	Nemoci dýchací soustavy
4 392	3 934	4 028	3 811	2 218	2 183	2 123	Nemoci trávicí soustavy
1 157	1 042	1 052	976	553	499	492	Nemoci kůže a podkožního vaziva
12 223	11 345	11 295	10 940	6 816	6 201	5 876	Nem. sval. a kost. soustavy a poj. tkáně
2 657	2 357	2 433	2 330	1 514	1 401	1 340	Nemoci močové a pohlavní soustavy
680	640	707	707	565	534	511	Těhotenství, porod a šestinedělí
8	4	4	10	12	12	12	Vrozené vady, deformace a chromozomální abnormality
1 918	1 648	1 623	2 156	1 306	1 086	902	Příznaky, znaky a abnorm. klinické a laboratorní nálezy nezařazené jinde
7 541	6 924	6 737	6 641	4 505	4 132	3 980	Poranění, otravy aj. násl. vnějších příčin
880	833	950	1 136	1 048	1 020	975	Faktory ovlivňující zdravotní stav a kontakt se zdravotnickými službami
73 571	57 670	61 057	55 676	34 875	31 652	31 953	Celkem

3. Vývoj průměrného trvání 1 případu pracovní neschopnosti podle jednotlivých kapitol MKN-10 (ve dnech)

Kapitola MKN-10	1980	1985	1990	1995	2000	2004
Některé infekční a parazitární nemoci	20,3	16,5	17,4	19,0	18,1	19,8
Novotvary	56,3	57,4	68,2	57,8	79,0	95,4
Nemoci krve, krvetvorných orgánů a některé poruchy mech. imunity	37,9	38,8	53,8	53,2	61,0	71,4
Nemoci endokr., výž. a přeměny látek	42,7	38,1	47,9	55,7	68,9	78,0
Poruchy duševní a poruchy chování	30,6	32,1	35,9	44,2	55,0	68,9
Nemoci nervové soustavy	28,2	28,7	33,6	46,4	51,1	64,0
Nemoci oka a očních adnex	17,3	15,9	17,9	22,3	23,8	28,6
Nemoci ucha a bradavkového výběžku	15,2	14,4	15,0	20,6	23,3	26,4
Nemoci oběhové soustavy	42,0	42,0	47,4	55,6	60,0	69,4
Nemoci dýchací soustavy	9,6	9,2	10,1	15,6	16,6	17,6
Nemoci trávicí soustavy	17,8	17,1	17,3	24,9	25,2	27,9
Nemoci kůže a podkožního vaziva	16,1	15,8	16,8	23,2	25,2	29,3
Nem. sval. a kost. soustavy a poj. tkáně	22,8	22,4	24,5	38,9	42,6	53,0
Nemoci močové a pohlavní soustavy	20,3	19,8	23,3	27,7	28,3	32,1
Těhotenství, porod a šestinedělí	27,1	30,5	44,1	66,6	83,8	93,8
Vrozené vady, deformace a chromozomální abnormality	44,1	40,4	50,9	47,3	29,6	54,3
Příznaky, znaky a abnorm. klinické a laboratorní nálezy nezařazené jinde	27,6	26,3	28,6	32,9	30,7	35,9
Poranění, otravy aj. násl. vnějších příčin	23,2	23,3	24,9	34,9	38,9	44,4
Faktory ovlivňující zdravotní stav a kontakt se zdravotnickými službami	18,7	19,3	22,0	57,5	83,1	91,6
Celkem	16,4	16,7	18,7	25,7	28,4	35,6

3. Vývoj průměrného trvání 1 případu pracovní neschopnosti podle jednotlivých kapitol MKN-10 (ve dnech)

2005	2006	2007	2008	2009	2010	2011	Kapitola MKN-10
19,0	18,5	18,4	19,1	23,2	20,2	19,6	Některé infekční a parazitární nemoci
95,7	97,5	98,4	104,8	119,2	118,9	121,9	Novotvary
69,5	71,3	73,1	74,4	91,9	82,2	84,3	Nemoci krve, krvetvorných orgánů a některé poruchy mech. imunity
75,1	75,9	74,9	73,3	80,4	74,3	74,6	Nemoci endokr., výž. a přeměny látek
69,0	68,3	67,8	70,2	89,5	88,1	88,6	Poruchy duševní a poruchy chování
64,7	66,4	65,8	69,7	85,0	80,3	82,0	Nemoci nervové soustavy
29,0	28,5	29,2	31,9	42,6	37,9	36,2	Nemoci oka a očních adnex
25,9	25,3	25,8	26,4	30,6	28,1	28,4	Nemoci ucha a bradavkového výběžku
68,4	67,7	67,0	70,4	84,9	80,8	82,3	Nemoci oběhové soustavy
16,6	17,5	16,5	16,7	17,4	16,9	16,3	Nemoci dýchací soustavy
27,1	26,8	26,3	27,9	35,5	31,1	31,0	Nemoci trávicí soustavy
28,8	29,1	29,2	30,2	37,8	33,1	33,6	Nemoci kůže a podkožního vaziva
51,5	52,3	51,8	55,6	72,9	67,3	69,1	Nem. sval. a kost. soustavy a poj. tkáně
31,7	31,8	31,7	32,1	37,3	34,0	34,8	Nemoci močové a pohlavní soustavy
94,1	96,1	98,4	96,1	101,5	100,1	99,9	Těhotenství, porod a šestinedělí
54,2	63,4	62,8	53,9	76,4	79,0	78,2	Vrozené vady, deformace a chromozomální abnormality
35,6	36,5	34,9	39,5	46,6	41,8	42,5	Příznaky, znaky a abnorm. klinické a laboratorní nálezy nezařazené jinde
44,4	45,3	44,7	47,6	55,8	52,8	53,8	Poranění, otravy aj. násl. vnějších příčin
91,3	91,8	94,0	94,4	99,8	98,1	95,8	Faktory ovlivňující zdravotní stav a kontakt se zdravotnickými službami
32,6	35,9	34,6	38,4	48,4	45,9	44,7	Celkem

4. Základní ukazatele pracovní neschopnosti podle pohlaví

Kapitola MKN-10	Počet případů			Počet prostonaných dnů		
	muži	ženy	celkem	muži	ženy	celkem
Některé infekč. a parazit. nemoci	20 751	18 408	39 159	402 577	366 571	769 148
Novotvary	8 518	15 050	23 568	1 195 380	1 677 897	2 873 277
Nemoci krve, krevetvorných org. a někt.poruchy mech.imunity	461	975	1 436	44 288	76 697	120 985
Nemoci endokrinní, výživy a přeměny látek	3 252	4 371	7 623	266 033	302 698	568 731
Poruchy duševní a por. chování	12 344	21 334	33 678	1 028 567	1 956 950	2 985 517
Nemoci nervové soustavy	8 685	11 069	19 754	739 370	880 339	1 619 709
Nemoci oka a očních adnex	4 313	4 015	8 328	171 932	129 873	301 805
Nem. ucha a bradav. výběžku	3 273	3 358	6 631	92 385	95 766	188 151
Nemoci oběhové soustavy	26 862	18 154	45 016	2 483 094	1 223 464	3 706 558
Nemoci dýchací soustavy	223 576	254 142	477 718	3 603 237	4 171 632	7 774 869
Nemoci trávicí soustavy	48 353	41 069	89 422	1 544 502	1 227 181	2 771 683
Nem. kůže a podkožního vaziva	12 061	8 662	20 723	401 860	293 493	695 353
Nem. svalové a kosterní soustavy a pojivové tkáně	133 693	113 792	247 485	8 959 223	8 139 128	17 098 351
Nem. močové a pohlavní soust.	12 047	44 405	56 452	457 351	1 509 098	1 966 449
Těhotenství, porod a šestinedělí	x	21 538	21 538	x	2 152 564	2 152 564
Vrozené vady, deformace a chromozomální abnormality	212	290	502	17 425	21 827	39 252
Příznaky, znaky a abnorm. klin. a lab. nálezy nezařazené jinde	16 252	21 746	37 998	691 330	925 456	1 616 786
Poranění, otr. aj. násl. vněj. příč.	113 667	53 947	167 614	5 999 198	3 015 597	9 014 795
Faktory ovlivňující zdrav. stav a kontakt se zdrav. službami	3 685	37 376	41 061	198 839	3 733 636	3 932 475
Celkem	652 005	693 701	1 345 706	28 296 591	31 899 867	60 196 458

1) Na 100 000 nemocensky pojištěných osob

4. Základní ukazatele pracovní neschopnosti podle pohlaví

Počet případů na 100 000 nem. pojištěných osob			Průměrné trvání 1 případu ve dnech			Průměrný denní stav práce neschopných ¹⁾			Kapitola MKN-10
muži	ženy	celkem	muži	ženy	celkem	muži	ženy	celkem	
966	892	930	19,4	19,9	19,6	51	49	50	Některé infekč. a parazit. nemoci
396	729	560	140,3	111,5	121,9	152	223	187	Novotvary
21	47	34	96,1	78,7	84,3	6	10	8	Nemoci krve, krevetvorných org. a někt.poruchy mech.imunity
151	212	181	81,8	69,3	74,6	34	40	37	Nemoci endokrinní, výživy a přeměny látek
575	1 034	800	83,3	91,7	88,6	131	260	194	Poruchy duševní a por. chování
404	536	469	85,1	79,5	82,0	94	117	105	Nemoci nervové soustavy
201	195	198	39,9	32,3	36,2	22	17	20	Nemoci oka a očních adnex
152	163	157	28,2	28,5	28,4	12	13	12	Nem. ucha a bradav. výběžku
1 250	880	1 069	92,4	67,4	82,3	317	162	241	Nemoci oběhové soustavy
10 407	12 318	11 343	16,1	16,4	16,3	460	554	506	Nemoci dýchací soustavy
2 251	1 991	2 123	31,9	29,9	31,0	197	163	180	Nemoci trávicí soustavy
561	420	492	33,3	33,9	33,6	51	39	45	Nem. kůže a podkožního vaziva
6 223	5 515	5 876	67,0	71,5	69,1	1 143	1 081	1 112	Nem. svalové a kosterní soustavy a pojivové tkáně
561	2 152	1 340	38,0	34,0	34,8	58	200	128	Nem. močové a pohlavní soust.
x	1 044	511	x	99,9	99,9	x	286	140	Těhotenství, porod a šestinedělí
10	14	12	82,2	75,3	78,2	2	3	3	Vrozené vady, deformace a chromozomální abnormality
756	1 054	902	42,5	42,6	42,5	88	123	105	Příznaky, znaky a abnorm. klin. a lab. nálezy nezařazené jinde
5 291	2 615	3 980	52,8	55,9	53,8	765	400	586	Poranění, otr. aj. násl. vněj. příč.
172	1 812	975	54,0	99,9	95,8	25	496	256	Faktory ovlivňující zdrav. stav a kontakt se zdrav. službami
30 349	33 623	31 953	43,4	46,0	44,7	3 609	4 236	3 916	Celkem

5. Počet případů pracovní neschopnosti podle měsíce ukončení PN a jednotlivých kapitol MKN-10

Kód	Kapitola MKN-10	Počet případů (měsíc ukončení pracovní neschopnosti)				
		leden	únor	březen	duben	květen
010	Některé infekční a parazitární nemoci	3 001	3 077	3 306	3 031	3 462
020	Novotvary	1 989	1 915	2 242	2 064	2 284
030	Nemoci krve, krvetvorných orgánů a některé poruchy mech. imunity	137	121	110	138	143
040	Nemoci endokr., výž. a přeměny látek	636	641	733	695	716
050	Poruchy duševní a poruchy chování	2 910	2 626	2 817	2 795	3 211
060	Nemoci nervové soustavy	1 630	1 699	2 012	1 813	1 922
070	Nemoci oka a očních adnex	744	764	767	744	816
080	Nemoci ucha a bradavkového výběžku	604	701	721	603	543
090	Nemoci oběhové soustavy	4 041	3 917	4 518	4 332	4 344
100	Nemoci dýchací soustavy	56 403	87 290	70 785	40 381	31 316
110	Nemoci trávicí soustavy	7 144	6 666	7 589	7 623	8 548
120	Nemoci kůže a podkožního vaziva	1 616	1 615	1 775	1 701	1 996
130	Nem. sval. a kost. soustavy a poj. tkáně	23 013	22 349	25 101	22 269	23 090
140	Nemoci močové a pohlavní soustavy	5 089	4 901	5 091	4 655	5 190
150	Těhotenství, porod a šestinedělí	1 992	1 845	1 814	1 751	1 967
170	Vrozené vady, deformace a chromozomální abnormality	48	31	54	52	59
180	Příznaky, znaky a abnorm. klinické a laboratorní nálezy nezařazené jinde	3 590	3 605	3 526	3 164	3 509
190	Poranění, otravy aj. násl. vnějších příčin	15 358	13 390	14 183	13 832	15 309
210	Faktory ovlivňující zdravotní stav a kontakt se zdravotnickými službami	3 467	3 280	3 685	3 396	4 007
Celkem		133 412	160 433	150 829	115 039	112 432

**5. Počet případů pracovní neschopnosti podle měsíce ukončení PN
a jednotlivých kapitol MKN-10**

Počet případů (měsíc ukončení pracovní neschopnosti)							Celkem	Kód
červen	červenec	srpen	září	říjen	listopad	prosinec		
3 649	3 020	3 221	3 737	3 421	3 074	3 160	39 159	010
2 269	1 839	1 598	1 654	1 946	1 874	1 894	23 568	020
147	109	116	98	119	93	105	1 436	030
720	594	520	577	660	604	527	7 623	040
3 003	2 523	2 645	2 873	2 929	2 676	2 670	33 678	050
1 707	1 397	1 533	1 490	1 603	1 510	1 438	19 754	060
801	555	497	651	742	623	624	8 328	070
512	417	435	538	534	533	490	6 631	080
3 854	3 243	2 976	3 404	3 470	3 403	3 514	45 016	090
21 851	15 047	15 279	23 727	39 199	34 647	41 793	477 718	100
8 362	6 774	6 682	7 656	7 688	7 094	7 596	89 422	110
1 985	1 656	1 644	1 932	1 756	1 553	1 494	20 723	120
21 053	18 066	17 886	18 934	19 694	17 476	18 554	247 485	130
4 960	3 926	3 671	4 265	5 081	4 942	4 681	56 452	140
1 962	1 618	1 745	1 699	1 734	1 659	1 752	21 538	150
41	40	33	29	39	37	39	502	170
3 294	2 833	2 688	3 074	2 975	2 874	2 866	37 998	180
14 811	13 821	13 171	14 692	14 934	12 275	11 838	167 614	190
3 776	3 150	3 286	3 023	3 299	3 310	3 382	41 061	210
98 757	80 628	79 626	94 053	111 823	100 257	108 417	1 345 706	Celkem

6. Počet případů PN na 100 000 nemocensky pojištěných osob podle věkových skupin a skupin diagnóz

Skupiny diagnóz	Věková skupina			
	-19	20-24	25-29	30-34
010 01 Průjem - diarhoea a gastroenteritida inf. původu	2 156	1 260	598	363
010 02 Jiné střevní infekční nemoci	1 230	672	349	206
010 03 TBC dýchacího ústrojí	-	2	3	1
010 04 Jiná TBC	-	1	1	0
010 05 Některé zoonotické bakteriální nemoci	-	2	1	1
010 06 Spála	11	4	1	2
010 07 Jiné bakteriální nemoci	38	29	19	28
010 08 Syfilis	-	1	1	2
010 09 Gonokoková infekce	-	1	1	1
010 10 Ostat. infekce přenáš. převážně sexuálním způsobem	38	24	11	3
010 11 Jiné nemoci spirochétové, chlamyd., rickettsií	11	36	32	25
010 12 Virová encefalitida	5	8	6	7
010 13 Ostatní virové infekce centrální nervové soustavy	5	7	4	3
010 14 Virové horeč. a vir. hemorag. horeč. přenáš. členovci	5	2	2	1
010 15 Plané neštovice, spalničky a zarděnky	81	68	39	50
010 16 Pásový opar	76	95	70	55
010 17 Ost. virové infekce charakteriz. postiž. kůže a sliznice	87	52	29	17
010 18 Virová hepatitida	5	13	9	7
010 19 Onemocnění virem lidské imunodeficiency - HIV	5	-	1	1
010 20 Epidemický zánět průšnic	119	84	48	9
010 21 Infekční mononukleóza	76	57	28	14
010 22 Jiné virové nemoci	748	298	177	116
010 23 Mykózy	27	13	7	7
010 24 Protozoární nemoci	5	2	1	2
010 25 Helmintózy	5	1	1	1
010 26 Zavšivení, akarióza a jiná napadení	22	14	6	4
010 27 Následky infekčních a parazitárních nemocí	5	5	2	1
010 I. Některé infekční a parazitární nemoci	4 762	2 750	1 446	931
020 01 Zhoubné novotvary (ZN) rtu, dutiny ústní a hltanu	-	2	1	2
020 02 ZN žaludku	-	-	-	0
020 03 ZN tlustého střeva	-	2	1	3
020 04 ZN rektosigm. sp., rekta, řiti, řitního kanálu	-	0	1	1
020 05 Ostatní ZN trávicího ústrojí	-	-	2	1
020 06 ZN hrtanu	-	-	-	-

**6. Počet případů PN na 100 000 nemocensky pojištěných osob
podle věkových skupin a skupin diagnóz**

Věková skupina							Celkem	Skupiny diagnóz	
35-39	40-44	45-49	50-54	55-59	60-64	65+			
264	216	192	175	168	116	77	336	01	010
144	129	108	103	107	86	43	191	02	010
2	2	2	2	5	3	3	3	03	010
1	1	1	2	1	3	5	1	04	010
3	2	2	6	4	3	3	3	05	010
2	1	0	1	1	-	-	1	06	010
37	49	67	98	128	153	95	61	07	010
1	1	1	0	1	-	-	1	08	010
0	0	0	0	0	1	-	0	09	010
4	1	1	2	1	5	2	5	10	010
35	32	40	42	43	27	17	34	11	010
7	6	4	8	8	6	6	7	12	010
5	3	3	3	2	2	2	4	13	010
1	1	1	1	1	-	-	1	14	010
43	19	8	5	4	4	2	27	15	010
53	52	70	113	140	121	98	79	16	010
23	17	16	16	15	14	-	21	17	010
7	10	6	6	9	9	5	8	18	010
1	1	1	1	0	1	-	1	19	010
8	6	5	5	2	1	-	15	20	010
7	5	1	3	1	-	-	11	21	010
89	73	67	70	61	53	14	105	22	010
5	6	6	11	7	8	5	7	23	010
2	1	1	1	1	1	-	1	24	010
0	-	1	0	0	1	-	-	25	010
3	2	3	3	2	1	-	4	26	010
1	1	1	1	6	8	11	2	27	010
745	634	611	680	719	627	385	930		010
2	3	9	18	25	33	18	9	01	020
1	3	5	8	13	28	21	5	02	020
3	7	12	28	52	93	130	18	03	020
2	7	14	26	54	72	78	16	04	020
2	6	11	29	52	69	77	15	05	020
1	1	2	5	8	24	8	3	06	020

6. Počet případů PN na 100 000 nemocensky pojištěných osob podle věkových skupin a skupin diagnóz

Skupiny diagnóz	Věková skupina			
	-19	20-24	25-29	30-34
020 07 ZN průdušnice, průdušky a plíce	5	-	1	1
020 08 Ostatní ZN dýchací soustavy	-	0	1	1
020 09 ZN kosti a kloubní chrupavky	-	2	1	1
020 10 Zhoubný melanom kůže	-	2	3	2
020 11 Jiné ZN kůže	-	1	1	1
020 12 ZN prsu	-	2	2	11
020 13 ZN děložního hrdla	-	0	3	8
020 14 Ostatní ZN ženských pohlavních orgánů	-	1	1	3
020 15 ZN prostaty	-	-	-	0
020 16 Ostatní ZN mužských pohlavních orgánů	11	5	12	14
020 17 Leukémie	-	1	1	3
020 18 Ostatní zhoubné novotvary	5	14	19	27
020 19 Novotvary in situ	-	2	3	5
020 20 Nezhoubné novotvary	114	139	111	123
020 21 Novotvary nejistého a neznámého chování	16	9	12	14
020 II. Novotvary	152	182	175	222
030 01 Anémie z nedostatku železa	33	7	8	13
030 02 Ostatní anémie	5	3	4	4
030 03 Vady koagulace, purpura aj. n. krve a krvetvor. org.	11	9	6	4
030 04 Některé poruchy mechanismu imunity	-	3	4	6
030 III. Nemoci krve, krvetvorných orgánů a ... imunity	49	23	22	27
040 01 Poruchy štítné žlázy	38	38	41	51
040 02 Diabetes mellitus závislý na inzulinu	38	29	27	18
040 03 Ostatní diabetes mellitus	16	7	9	11
040 04 Podvýživa	-	-	1	0
040 05 Obezita	-	5	8	9
040 06 Poruchy metabolismu lipoproteinů a jiné lipidémie	-	1	0	1
040 07 Ostatní nem. endokrinní, výživy a přeměny látek	22	18	11	10
040 IV. Nemoci endokrinní, výživy a přeměny látek	114	99	98	101
050 01 Poruchy duševní, por. chování způsob. užív. alkoholu	16	23	25	40
050 02 Por. duševní, por. chov. zp. užív. jiných psychoakt. látek	60	48	32	25
050 03 Schizofrenie, por. schizotypální a poruchy s bludy	27	61	64	64
050 04 Afektivní poruchy	92	139	119	143
050 05 Neurotické, stresové a somatoformní poruchy	547	553	426	434

6. Počet případů PN na 100 000 nemocensky pojištěných osob podle věkových skupin a skupin diagnóz

Věková skupina							Celkem	Skupiny diagnóz	
35-39	40-44	45-49	50-54	55-59	60-64	65+			
1	3	13	28	57	116	123	18	07	020
1	1	2	3	5	5	6	2	08	020
1	2	1	2	2	9	2	2	09	020
5	5	8	14	16	13	26	8	10	020
2	4	6	10	15	19	32	6	11	020
30	52	101	120	146	88	118	61	12	020
10	13	12	12	9	8	2	9	13	020
4	10	17	36	53	40	37	16	14	020
1	0	5	26	86	203	176	23	15	020
11	8	7	7	8	6	9	9	16	020
4	4	6	10	17	23	28	7	17	020
34	41	66	92	166	282	213	68	18	020
6	6	7	6	10	8	6	6	19	020
190	320	455	348	224	158	118	239	20	020
12	18	23	28	35	43	51	20	21	020
322	513	778	856	1 055	1 338	1 278	560		020
18	21	22	20	11	17	20	16	01	030
5	6	9	6	8	8	14	6	02	030
7	6	5	5	6	8	2	6	03	030
7	7	6	9	7	3	-	6	04	030
37	39	42	41	32	35	35	34		030
53	72	91	105	109	80	87	71	01	040
22	26	33	53	67	78	32	35	02	040
20	35	53	94	124	138	67	48	03	040
0	1	1	0	0	1	-	1	04	040
13	16	12	14	8	3	2	11	05	040
2	1	1	3	5	4	5	2	06	040
12	12	14	16	16	15	28	14	07	040
122	164	204	284	329	320	221	181		040
50	64	69	66	47	28	12	48	01	050
7	8	6	6	5	2	-	14	02	050
59	48	35	35	32	18	6	48	03	050
160	193	225	239	249	139	38	180	04	050
464	513	472	492	476	247	80	459	05	050

6. Počet případů PN na 100 000 nemocensky pojištěných osob podle věkových skupin a skupin diagnóz

Skupiny diagnóz	Věková skupina			
	-19	20-24	25-29	30-34
050 06 Mentální retardace	-	3	3	2
050 07 Poruchy psychického výv. a chov., emocí - z děts., dosp.	11	3	3	3
050 08 Ostatní duševní poruchy a poruchy chování	87	73	62	52
050 V. Poruchy duševní a poruchy chování	840	902	733	763
060 01 Zánětlivé nemoci centrální nervové soustavy (CNS)	11	4	4	5
060 02 Parkinsonova nemoc	-	-	-	0
060 03 Demyelinizující nemoci CNS	11	29	30	36
060 04 Epilepsie	92	54	42	37
060 05 Migréna a jiné syndromy bolesti hlavy	228	171	97	75
060 06 Myasthenia gravis a jiné myopatie	-	4	1	3
060 07 Mozková obrna a jiné syndromy ochrnutí	5	11	11	10
060 08 Ostatní nemoci nervové soustavy	119	153	124	170
060 VI. Nemoci nervové soustavy	466	427	311	336
070 01 Záněty očního víčka a onemocnění spojivky	260	183	90	72
070 02 Glaukom	11	5	2	3
070 03 Slepot a slabozrakost	-	3	1	1
070 04 Ostatní nemoci oka a očních adnex	152	129	84	71
070 VII. Nemoci oka a očních adnex	423	319	177	147
080 01 Zánět střed. ucha, brad. výb., zán. aj. on. Eustach. trub.	276	123	81	69
080 02 Jiná onem. středního ucha a bradavkového výběžku	5	7	7	4
080 03 Nedoslychavost, ztráta sluchu	16	12	11	10
080 04 Ostatní nemoci ucha	114	101	69	66
080 VIII. Nemoci ucha a bradavkového výběžku	412	244	168	150
090 01 Akutní revmatická horečka	-	1	1	1
090 02 Chronické revmatické choroby srdeční	-	6	2	1
090 03 Esenciální (primární) hypertenze	76	87	74	102
090 04 Jiná hypertenzní onemocnění	5	7	7	8
090 05 Akutní a pokračující infarkt myokardu	-	-	2	3
090 06 Ostatní ischemické nemoci srdeční	5	7	9	12
090 07 Plicní embolie	-	5	6	9
090 08 Jiné formy srdečních onemocnění	87	57	40	40
090 09 Cévní nemoci mozku	-	9	8	14
090 10 Ateroskleróza	-	3	2	2

**6. Počet případů PN na 100 000 nemocensky pojištěných osob
podle věkových skupin a skupin diagnóz**

Věková skupina							Celkem	Skupiny diagnóz	
35-39	40-44	45-49	50-54	55-59	60-64	65+			
1	1	1	-	1	-	2	1	06	050
3	3	3	3	5	5	-	3	07	050
46	40	37	36	39	37	23	46	08	050
789	870	848	878	855	475	161	800		050
5	4	3	5	4	6	2	4	01	060
-	2	3	5	9	10	9	3	02	060
44	44	40	37	26	11	3	35	03	060
36	40	32	28	25	22	2	35	04	060
70	70	60	46	36	19	6	70	05	060
3	3	2	3	4	4	2	3	06	060
10	8	9	7	8	10	8	9	07	060
223	290	378	525	575	435	276	310	08	060
391	460	528	655	687	518	306	469		060
61	59	60	67	55	39	17	72	01	070
4	7	9	14	19	18	25	8	02	070
1	2	1	2	1	1	-	1	03	070
67	83	111	153	220	228	245	116	04	070
133	151	181	236	295	287	287	198		070
67	54	46	47	53	38	11	63	01	080
3	5	3	4	6	5	-	5	02	080
10	15	17	25	26	29	23	16	03	080
60	76	79	78	87	66	40	74	04	080
141	149	145	154	171	138	74	157		080
-	1	1	0	-	-	2	1	01	090
1	2	2	2	6	3	14	3	02	090
142	241	322	454	574	624	374	265	03	090
16	26	43	53	69	92	58	32	04	090
9	18	36	68	97	152	84	34	05	090
22	49	102	204	398	635	475	123	06	090
11	15	23	21	29	43	40	17	07	090
49	62	80	129	218	299	259	93	08	090
23	35	59	102	177	306	267	65	09	090
3	7	18	42	106	162	109	28	10	090

6. Počet případů PN na 100 000 nemocensky pojištěných osob podle věkových skupin a skupin diagnóz

Skupiny diagnóz		Věková skupina				
		-19	20-24	25-29	30-34	
090	11	Jiné nemoci tepen, tepének, vlásečnic	5	5	6	7
090	12	Zánět žil, trombóza vrátnice a jiná žilní embolie	43	57	45	61
090	13	Žilní městky dolních končetin	43	68	66	110
090	14	Hemoroidy	70	88	63	74
090	15	Jiné nemoci žil, mizních cév a mizních uzlin NJ	33	24	21	19
090	16	Jiné nemoci oběhové soustavy	81	31	13	10
090		IX. Nemoci oběhové soustavy	450	457	365	473
100	01	Akutní zánět mandlí	8 147	4 944	2 554	1 919
100	02	Jiné akutní infekce horních cest dýchacích	21 647	16 087	9 773	6 594
100	03	Chřipka	6 950	4 346	2 641	1 675
100	04	Záněty plic	314	223	172	176
100	05	Jiné akutní infekce dolní části dýchacího ústrojí	3 510	2 336	1 548	1 225
100	06	Bronchitis, emfysema aj. chr. obstruktivní plicní nem.	260	187	118	97
100	07	Astma, astmatický stav	249	186	98	92
100	08	Ostatní nemoci dýchací soustavy	450	325	217	187
100		X. Nemoci dýchací soustavy	41 528	28 634	17 121	11 965
110	01	Nemoci ústní dutiny, slinných žláz a čelistí	493	576	345	212
110	02	Žaludeční a dvanáct. vřed, peptický vřed neurč. lok.	135	121	62	56
110	03	Zánět žaludku a dvanáctníku	699	396	175	110
110	04	Jiné nemoci jícnu, žaludku a dvanáctníku	4 020	2 630	1 186	723
110	05	Nemoci appendixu	363	240	131	82
110	06	Kýly	141	126	102	131
110	07	Neinfekční zánět tenkého a tlustého střeva	1 544	950	483	324
110	08	Jiné nemoci střev a nemoci pobříšnice	320	322	176	131
110	09	Alkoholické onemocnění jater	-	-	2	3
110	10	Ostatní nemoci jater	22	19	24	25
110	11	Žlučové kameny	81	82	75	101
110	12	Jiné nemoci žlučníku a žlučových cest	11	13	11	11
110	13	Akutní zánět slinivky břišní a jiné nemoci slin. břišní	33	21	22	25
110	14	Jiné nemoci trávicí soustavy	65	61	36	24
110		XI. Nemoci trávicí soustavy	7 925	5 557	2 831	1 959
120	01	Infekce kůže a podkožního vaziva	1 089	645	315	216
120	02	Dermatitida a ekzém	439	298	133	109
120	03	Psoriáza - lupénka	16	24	19	21

6. Počet případů PN na 100 000 nemocensky pojištěných osob podle věkových skupin a skupin diagnóz

Věková skupina							Celkem	Skupiny diagnóz	
35–39	40–44	45–49	50–54	55–59	60–64	65+			
6	13	16	19	35	43	43	15	11	090
86	104	136	140	159	168	106	102	12	090
154	205	233	268	284	239	129	179	13	090
78	85	96	95	91	71	55	82	14	090
17	17	18	20	24	13	15	19	15	090
9	7	6	6	8	6	8	10	16	090
626	887	1 191	1 625	2 275	2 854	2 037	1 069		090
1 514	1 019	772	717	590	331	147	1 496	01	100
5 287	4 754	4 538	4 540	4 256	3 167	1 972	6 167	02	100
1 343	1 266	1 226	1 275	1 117	864	497	1 643	03	100
187	185	178	244	291	325	245	209	04	100
1 106	1 204	1 240	1 434	1 505	1 296	906	1 367	05	100
106	133	149	214	266	300	267	160	06	100
100	115	120	142	154	121	110	120	07	100
172	149	149	162	166	173	127	181	08	100
9 815	8 826	8 372	8 727	8 345	6 577	4 271	11 343		100
171	158	155	148	126	88	51	205	01	110
50	58	64	77	79	74	34	66	02	110
95	90	74	72	67	60	25	115	03	110
557	506	452	450	424	336	239	725	04	110
63	55	45	46	39	41	20	75	05	110
166	176	211	265	345	448	303	202	06	110
239	200	184	175	169	121	86	291	07	110
126	113	116	145	153	172	130	148	08	110
4	7	9	17	16	18	3	8	09	110
25	28	39	46	52	57	44	34	10	110
152	171	205	230	257	220	215	165	11	110
18	21	26	33	37	41	34	22	12	110
31	43	51	53	61	51	44	39	13	110
20	20	22	28	31	33	26	28	14	110
1 717	1 646	1 653	1 786	1 857	1 762	1 254	2 123		110
192	195	193	219	226	231	95	246	01	120
97	96	108	114	113	89	37	120	02	120
24	30	41	49	47	32	23	32	03	120

6. Počet případů PN na 100 000 nemocensky pojištěných osob podle věkových skupin a skupin diagnóz

Skupiny diagnóz	Věková skupina			
	-19	20-24	25-29	30-34
120 04 Ostatní nemoci kůže a podkožního vaziva	412	221	101	81
120 XII. Nemoci kůže a podkožního vaziva	1 956	1 187	568	427
130 01 Zánětlivé polyartropatie	60	77	60	77
130 02 Artrózy	81	109	85	112
130 03 Systémová onemocnění pojivové tkáně	5	11	9	8
130 04 Onemocnění krčních aj. meziobratlových plotének	238	235	200	238
130 05 Jiné dorzopatie, spondylopatie	5 298	4 147	2 798	2 949
130 06 Onemocnění měkké tkáně	1 138	845	504	550
130 07 Ostatní nemoci svalové a kosterní soustavy	536	598	417	411
130 XIII. Nem.svalové a kosterní soustavy a poj. tkáně	7 356	6 022	4 073	4 344
140 01 Akutní a rychle postupující nefritický syndrom	11	6	2	1
140 02 Jiné nemoci glomerulů	11	9	6	6
140 03 Tubulo - intersticiální nemoci ledvin	238	160	81	55
140 04 Selhání ledvin	16	7	6	4
140 05 Kameny v močovém ústrojí	76	112	90	85
140 06 Zánět močového měchýře	1 446	1 041	509	315
140 07 Jiné nemoci ledvin, močodů a močové soustavy	477	265	123	99
140 08 Zbytnění prostaty	-	2	1	1
140 09 Jiné nemoci mužských pohlavních orgánů	146	102	64	53
140 10 Nemoci prsu	16	18	11	13
140 11 Zánět vejcovodů a vaječníků	125	90	48	49
140 12 Jiná zánětlivá onem. ženských pánevních orgánů	157	95	69	56
140 13 Nezápětlivá onem. ženského pohlavního ústrojí	406	422	570	655
140 14 Onem. močové a pohl. soustavy po výkonech, NJ	22	9	14	12
140 XIV. Nemoci močové a pohlavní soustavy	3 147	2 337	1 595	1 404
150 01 Mimoděložní těhotenství	38	31	37	36
150 02 Samovolný potrat	65	54	64	60
150 03 Lékařský potrat	81	33	17	18
150 04 Ostatní těhotenství končící potratem	33	89	120	113
150 05 Edém, proteinurie a hypertenzní onemocnění	11	7	12	10
150 06 Jiná onem. matky převáž. v souvislosti s těhotenstvím	374	642	866	710
150 07 Péče o matku ve vztahu k plodu	119	165	276	243
150 08 Komplikace porodu	27	43	51	41
150 09 Spontánní porod jediného dítěte	27	26	26	17
150 10 Ostatní porody	5	9	12	11

6. Počet případů PN na 100 000 nemocensky pojištěných osob podle věkových skupin a skupin diagnóz

Věková skupina							Celkem	Skupiny diagnóz	
35-39	40-44	45-49	50-54	55-59	60-64	65+			
77	81	82	88	97	84	49	95	04	120
390	403	425	470	483	436	204	492		120
120	147	198	255	307	297	135	161	01	130
173	290	478	834	1 277	1 479	1 411	468	02	130
8	11	13	12	16	11	6	11	03	130
306	375	422	492	527	487	234	355	04	130
3 151	3 593	3 846	4 406	4 680	3 697	1 476	3 601	05	130
635	763	899	1 040	1 044	789	242	764	06	130
446	486	544	664	694	553	283	518	07	130
4 840	5 665	6 400	7 703	8 545	7 313	3 788	5 876		130
1	2	1	2	1	3	-	2	01	140
5	6	4	6	9	8	6	6	02	140
52	57	55	50	53	44	35	63	03	140
8	7	10	15	21	27	14	10	04	140
98	101	118	137	166	179	113	114	05	140
299	301	284	293	290	218	169	364	06	140
92	107	129	147	158	103	104	129	07	140
2	2	9	28	83	159	179	23	08	140
40	37	45	55	83	116	70	58	09	140
24	25	33	28	14	11	8	21	10	140
50	38	31	18	9	3	-	38	11	140
58	53	48	26	19	4	3	49	12	140
529	419	423	400	249	126	129	450	13	140
16	19	15	16	8	4	-	14	14	140
1 274	1 174	1 205	1 222	1 163	1 004	831	1 340		140
21	4	0	-	-	-	-	15	01	150
32	11	1	0	x	-	-	25	02	150
15	10	1	0	x	-	-	10	03	150
60	18	2	0	-	-	-	46	04	150
4	1	-	-	-	-	-	4	05	150
289	47	5	2	2	-	-	284	06	150
91	14	2	0	0	1	-	90	07	150
15	4	0	1	0	-	-	17	08	150
7	2	0	-	-	-	-	8	09	150
5	1	0	0	-	-	-	4	10	150

6. Počet případů PN na 100 000 nemocensky pojištěných osob podle věkových skupin a skupin diagnóz

Skupiny diagnóz			Věková skupina			
			-19	20-24	25-29	30-34
150	11	Komplikace spojené převážně s šestinedělím	11	14	24	18
150		XV. Těhotenství, porod a šestinedělí	791	1 111	1 504	1 277
170		XVII. Vrozené vady, deformace a chrom. abnorm.	38	27	18	16
180		XVIII. Příznaky, znaky a ... nálezy nezařazené jinde	4 122	1 861	1 152	944
190	01	Zlomenina kostí lebky a obličeje	206	117	54	35
190	02	Zlomenina krku, hrudníku a páne	81	113	80	74
190	03	Zlomenina kosti stehenní	5	15	11	11
190	04	Zlomenina jiných částí končetin	1 755	1 410	832	711
190	05	Zlomeniny postihující více částí těla	-	1	-	1
190	06	Vymknutí, podvrtnutí a natažení kloubů, vazů	3 673	2 598	1 369	1 064
190	07	Poranění oka a očnice	114	58	40	35
190	08	Nitrolební poranění	590	271	129	89
190	09	Poranění jiných vnitřních orgánů	16	14	9	7
190	10	Drtivé poranění, traumatické amputace	49	36	19	24
190	11	Jiná poranění určitých, NS a více částí těla	8 467	4 317	1 919	1 552
190	12	Účinky cizího tělesa vniklého přiroz. otvorem těla	271	90	42	33
190	13	Popáleniny a poleptání	395	208	93	80
190	14	Otrava léky, léčivy, návykovými a biolog. látkami	16	6	3	2
190	15	Toxické účinky látek ze zdrojů převáž. mimo lékař.	22	12	6	6
190	16	Syndromy týrání	-	-	-	-
190	17	Omrzliny a jiné NS účinky vnějších příčin	125	69	29	22
190	18	Některé časné kompl. úrazů a kompl. zdr. péče NJ	5	8	7	4
190	19	Následky poranění, otravy aj. násl. vněj. příčin	16	26	27	25
190		XIX. Poranění, otravy a ...následky vnějších příčin	15 807	9 369	4 670	3 777
210	01	Celková prohlídka, vyš. osob bez obtíží n. uved. dg.	27	17	14	10
210	02	Vyšetření a návštěva pro administrativní účely	5	5	3	2
210	03	Jiná pozorování, prohlídky a vyšetření	92	43	44	42
210	04	Osoby s potenciálně ohrož. zdravím ... přenos. nem.	22	2	4	5
210	05	Osoby se zdravot. sl. - okol. související s reprodukcí	932	1 385	1 893	1 746
210	06	Osoby se zdravot. sl. - urč. výkonů a zdravotní péče	98	80	59	56
210	07	Jiné faktory ovlivňující zdravotní stav	152	83	166	387
210	08	Pacient s transplantovaným orgánem a tkání	-	1	1	2
210	09	Pacient se srdečním a cév. implantátem a transpl.	-	-	0	1
210		XXI. Faktory ovl. zdravot. stav a kont. se zdravot. sl.	1 327	1 616	2 186	2 251
Celkem			91 663	63 124	39 216	31 511

**6. Počet případů PN na 100 000 nemocensky pojištěných osob
podle věkových skupin a skupin diagnóz**

Věková skupina							Celkem	Skupiny diagnóz	
35-39	40-44	45-49	50-54	55-59	60-64	65+			
8	2	0	0	0	-	-	8	11	150
548	113	12	4	3	1	-	511		150
9	12	8	6	11	8	2	12		170
733	700	699	763	844	883	840	902		180
25	29	24	27	20	26	15	36	01	190
90	100	116	167	202	206	153	119	02	190
13	11	17	25	42	56	97	20	03	190
681	711	736	883	1 031	892	771	830	04	190
1	1	1	2	2	3	-	1	05	190
957	901	779	743	695	538	300	1 016	06	190
32	27	23	22	22	18	2	30	07	190
82	74	79	75	78	89	80	99	08	190
5	7	6	7	7	11	5	7	09	190
28	27	27	29	29	40	11	27	10	190
1 415	1 331	1 282	1 299	1 368	1 164	593	1 620	11	190
28	23	23	23	15	17	8	31	12	190
81	69	73	65	67	51	29	83	13	190
3	2	1	2	2	3	2	3	14	190
4	2	4	5	5	3	-	5	15	190
-	-	0	0	-	-	-	0	16	190
17	16	16	18	19	9	5	22	17	190
5	6	6	10	13	14	26	8	18	190
23	23	23	20	23	26	9	23	19	190
3 491	3 360	3 238	3 422	3 640	3 165	2 104	3 980		190
10	7	8	8	4	4	2	9	01	210
2	1	1	2	2	1	2	2	02	210
38	46	50	43	32	21	21	41	03	210
4	3	2	2	3	1	3	3	04	210
724	167	14	1	2	1	-	669	05	210
53	60	63	65	65	41	49	60	06	210
317	141	73	80	121	158	198	185	07	210
4	3	2	3	5	4	3	3	08	210
1	1	1	2	5	6	14	2	09	210
1 153	429	214	207	238	238	291	975		210
27 276	26 196	26 754	29 717	31 549	27 977	18 366	31 953	Celkem	

7. Průměrné trvání 1 případu pracovní neschopnosti (ve dnech) podle věkových skupin a skupin diagnóz

Skupiny diagnóz	Věková skupina			
	-19	20-24	25-29	30-34
010 01 Průjem - diarhoea a gastroenteritida inf. původu	6,9	7,6	8,1	9,1
010 02 Jiné střevní infekční nemoci	8,9	9,3	9,2	10,6
010 03 TBC dýchacího ústrojí	-	92,0	144,2	198,3
010 04 Jiná TBC	-	44,5	10,7	43,5
010 05 Některé zoonotické bakteriální nemoci	-	15,3	96,0	24,8
010 06 Spála	14,5	16,7	18,0	14,0
010 07 Jiné bakteriální nemoci	30,3	28,7	27,4	30,0
010 08 Syfilis	-	20,0	11,8	18,8
010 09 Gonokoková infekce	-	21,7	19,7	47,0
010 10 Ostat. infekce přenáš. převážně sexuálním způsobem	32,1	16,2	24,3	44,0
010 11 Jiné nemoci spirochétové, chlamyd., rickettsií	27,0	40,8	33,6	55,2
010 12 Virová encefalitida	86,0	67,1	65,8	92,9
010 13 Ostatní virové infekce centrální nervové soustavy	55,0	42,1	51,9	57,8
010 14 Virové horeč. a vir. hemorag. horeč. přenáš. členovci	6,0	7,2	12,4	20,1
010 15 Plané neštovice, spalničky a zarděnky	12,9	17,2	16,2	16,8
010 16 Pásový opar	13,6	15,8	19,0	22,7
010 17 Ost. virové infekce charakteriz. postiž. kůže a sliznice	14,5	15,4	17,0	20,0
010 18 Virová hepatitida	16,0	66,4	83,2	91,5
010 19 Onemocnění virem lidské imunodeficiency - HIV	17,0	-	32,3	128,5
010 20 Epidemický zánět průšnic	15,4	15,6	19,2	22,0
010 21 Infekční mononukleóza	42,1	42,4	41,2	46,7
010 22 Jiné virové nemoci	10,2	10,8	10,0	12,1
010 23 Mykózy	14,6	21,8	31,1	40,4
010 24 Protozoární nemoci	4,0	20,6	64,0	45,5
010 25 Helmintózy	3,0	9,0	6,8	62,8
010 26 Zavšivení, akarióza a jiná napadení	10,3	13,6	11,6	9,5
010 27 Následky infekčních a parazitárních nemocí	11,0	25,5	17,9	16,0
010 I. Některé infekční a parazitární nemoci	9,7	11,5	12,9	16,3
020 01 Zhoubné novotvary (ZN) rtu, dutiny ústní a hltanu	-	134,4	68,7	111,0
020 02 ZN žaludku	-	-	-	122,0
020 03 ZN tlustého střeva	-	188,0	79,8	84,3
020 04 ZN rektosigm. sp., rekta, řiti, řitního kanálu	-	105,0	218,0	213,8
020 05 Ostatní ZN trávicího ústrojí	-	-	131,6	157,8
020 06 ZN hrtanu	-	-	-	-

7. Průměrné trvání 1 případu pracovní neschopnosti (ve dnech) podle věkových skupin a skupin diagnóz

Věková skupina							Celkem	Skupiny diagnóz	
35-39	40-44	45-49	50-54	55-59	60-64	65+			
9,7	9,7	12,0	11,9	13,1	16,0	17,9	9,4	01	010
12,4	11,9	14,9	15,0	14,5	14,5	21,6	11,3	02	010
208,1	172,8	208,5	228,4	220,8	200,4	90,5	192,3	03	010
73,3	92,5	21,9	125,1	209,0	139,8	171,0	95,0	04	010
18,9	34,0	33,6	47,5	67,7	29,6	41,0	42,1	05	010
12,8	15,3	8,5	16,2	22,8	-	-	15,5	06	010
33,5	38,1	37,0	43,7	48,1	43,2	33,7	40,0	07	010
21,3	21,3	212,7	10,0	51,0	-	-	37,3	08	010
23,0	119,0	12,0	16,5	64,0	45,0	-	36,2	09	010
28,3	28,3	20,0	56,8	57,3	22,6	26,0	26,9	10	010
57,7	75,0	73,9	68,4	91,4	57,3	58,2	64,4	11	010
90,0	91,6	78,7	138,5	136,8	65,2	83,3	96,9	12	010
75,2	85,1	80,1	70,6	60,6	90,3	77,0	66,2	13	010
12,8	19,5	9,3	12,4	18,5	-	-	14,1	14	010
17,6	19,7	27,1	24,1	16,1	25,7	18,0	17,8	15	010
21,2	24,7	25,2	29,6	33,1	36,7	33,8	26,2	16	010
18,5	16,8	33,8	25,1	36,8	32,3	-	21,6	17	010
119,1	93,7	127,7	102,9	114,9	80,9	42,3	98,7	18	010
104,5	109,3	68,5	23,3	17,0	17,0	-	70,8	19	010
24,8	18,5	16,5	24,5	19,1	18,5	-	18,7	20	010
37,2	35,5	46,9	49,9	27,3	-	-	42,1	21	010
14,6	13,8	14,4	17,5	20,1	13,4	27,2	13,1	22	010
28,1	28,4	50,2	50,8	74,8	53,5	25,3	41,0	23	010
78,0	33,0	36,0	22,8	120,8	14,0	-	52,3	24	010
12,0	-	37,0	12,0	34,5	15,0	-	25,7	25	010
13,2	12,7	53,8	26,1	10,9	10,0	-	17,4	26	010
72,6	56,0	93,0	68,4	47,2	41,3	37,6	46,3	27	010
19,7	21,6	25,9	29,5	35,2	32,5	33,2	19,6		010
209,7	188,3	229,7	228,5	229,4	185,9	87,1	208,1	01	020
223,7	235,9	233,5	194,1	228,8	208,5	93,6	209,1	02	020
222,1	196,5	204,0	210,3	234,5	179,0	80,8	191,9	03	020
207,6	234,8	215,9	226,9	226,5	215,2	83,4	212,3	04	020
194,7	206,6	172,1	173,1	189,9	159,2	84,7	171,3	05	020
291,2	101,0	322,6	226,7	247,4	217,3	124,4	232,5	06	020

7. Průměrné trvání 1 případu pracovní neschopnosti (ve dnech) podle věkových skupin a skupin diagnóz

Skupiny diagnóz	Věková skupina			
	-19	20-24	25-29	30-34
020 07 ZN průdušnice, průdušky a plíce	28,0	-	184,7	223,5
020 08 Ostatní ZN dýchací soustavy	-	7,0	295,0	179,3
020 09 ZN kosti a kloubní chrupavky	-	306,0	137,0	149,2
020 10 Zhoubný melanom kůže	-	60,0	82,7	127,1
020 11 Jiné ZN kůže	-	24,5	167,0	19,0
020 12 ZN prsu	-	25,0	236,5	228,2
020 13 ZN děložního hrdla	-	190,0	150,0	167,3
020 14 Ostatní ZN ženských pohlavních orgánů	-	120,5	59,0	195,5
020 15 ZN prostaty	-	-	-	279,0
020 16 Ostatní ZN mužských pohlavních orgánů	119,5	180,8	163,2	169,7
020 17 Leukémie	-	296,0	307,0	268,3
020 18 Ostatní zhoubné novotvary	253,0	159,9	142,7	173,6
020 19 Novotvary in situ	-	31,2	68,2	58,5
020 20 Nezhoubné novotvary	23,0	34,5	38,8	40,6
020 21 Novotvary nejistého a neznámého chování	34,3	50,5	69,6	91,1
020 II. Novotvary	39,5	56,5	73,4	93,4
030 01 Anémie z nedostatku železa	16,3	25,5	31,9	57,1
030 02 Ostatní anémie	15,0	66,9	90,7	71,6
030 03 Vady koagulace, purpura aj. n. krve a krvetvor. org.	23,5	71,7	59,3	96,2
030 04 Některé poruchy mechanismu imunity	-	49,7	64,9	109,6
030 III. Nemoci krve, krvetvorných orgánů a ... imunity	17,8	53,4	56,0	77,1
040 01 Poruchy štítné žlázy	49,3	78,0	72,1	66,1
040 02 Diabetes mellitus závislý na inzulinu	25,0	35,7	57,2	54,5
040 03 Ostatní diabetes mellitus	78,0	66,9	59,4	60,2
040 04 Podvýživa	-	10,0	16,0	25,0
040 05 Obezita	-	35,3	47,5	42,3
040 06 Poruchy metabolismu lipoproteinů a jiné lipidémie	-	10,0	13,5	15,0
040 07 Ostatní nem.endokrinní, výživy a přeměny látek	11,8	28,8	35,7	56,6
040 IV. Nemoci endokrinní, výživy a přeměny látek	38,1	52,5	59,7	59,7
050 01 Poruchy duševní, por. chování způsob. užív. alkoholu	79,3	50,6	59,5	70,3
050 02 Por. duševní, por. chov. zp. užív. jiných psychoakt. látek	14,4	63,9	79,5	76,6
050 03 Schizofrenie, por. schizotypální a poruchy s bludy	96,4	115,8	102,1	99,7
050 04 Afektivní poruchy	38,5	66,4	70,0	98,5
050 05 Neurotické, stresové a somatoformní poruchy	26,4	47,7	53,7	66,2

7. Průměrné trvání 1 případu pracovní neschopnosti (ve dnech) podle věkových skupin a skupin diagnóz

Věková skupina							Celkem	Skupiny diagnóz	
35-39	40-44	45-49	50-54	55-59	60-64	65+			
157,3	219,4	170,0	197,6	204,7	168,0	87,6	178,6	07	020
182,8	253,5	92,1	192,9	231,2	80,0	45,3	174,4	08	020
257,8	202,4	257,0	161,8	203,4	293,7	84,0	217,5	09	020
86,9	96,7	148,1	79,4	160,1	116,6	88,9	114,5	10	020
98,8	53,7	83,8	83,6	64,3	75,4	54,4	72,3	11	020
209,3	203,2	208,0	224,0	214,9	106,4	78,8	203,8	12	020
177,6	191,4	211,1	209,0	227,5	127,8	83,0	192,3	13	020
198,6	192,9	206,9	178,8	185,4	131,4	106,4	179,0	14	020
210,8	40,0	91,5	153,3	168,4	155,7	68,9	148,5	15	020
161,8	188,2	149,2	149,5	170,0	147,6	14,3	163,1	16	020
187,8	222,2	210,3	218,0	254,1	177,8	111,8	218,0	17	020
161,7	161,4	163,7	181,2	172,6	137,3	60,2	159,1	18	020
83,2	93,1	79,3	105,2	127,2	157,9	62,0	92,7	19	020
48,2	55,3	60,3	62,4	64,8	62,3	43,0	55,2	20	020
89,1	102,9	103,3	90,8	112,8	134,1	92,9	98,9	21	020
96,9	100,4	110,5	136,1	164,8	144,5	74,3	121,9		020
61,6	73,4	60,3	92,8	87,0	100,2	54,9	67,6	01	030
80,8	72,8	61,0	65,3	106,3	102,7	55,0	77,1	02	030
70,7	80,9	94,9	100,8	110,7	219,2	5,0	90,8	03	030
124,5	102,1	162,1	150,4	168,7	87,0	-	127,5	04	030
78,4	79,5	79,8	102,8	114,8	127,4	52,8	84,3		030
73,2	63,3	66,5	73,0	93,5	62,2	45,9	72,4	01	040
66,9	69,7	101,8	117,2	124,0	135,3	61,4	93,9	02	040
58,4	60,0	71,2	68,4	86,9	97,0	55,5	74,8	03	040
15,0	57,8	183,8	43,0	61,5	62,5	-	72,5	04	040
61,4	43,9	68,3	66,2	79,5	12,4	24,0	56,3	05	040
39,4	74,5	51,3	39,6	26,6	41,3	16,7	36,6	06	040
59,4	63,6	65,7	60,1	73,4	32,2	35,3	55,5	07	040
66,4	61,7	73,9	78,3	94,9	92,8	49,0	74,6		040
68,1	73,0	80,1	85,5	95,3	96,4	41,1	76,5	01	050
80,8	55,1	79,6	86,3	89,2	58,0	-	73,5	02	050
93,6	85,2	106,6	118,7	114,2	108,8	133,8	101,7	03	050
105,8	106,4	111,1	125,6	143,1	143,1	85,7	110,9	04	050
74,8	83,5	82,6	94,1	118,5	108,5	54,5	79,5	05	050

7. Průměrné trvání 1 případu pracovní neschopnosti (ve dnech) podle věkových skupin a skupin diagnóz

Skupiny diagnóz		Věková skupina				
		-19	20-24	25-29	30-34	
050	06	Mentální retardace	-	87,9	109,8	63,5
050	07	Poruchy psychického výv. a chov., emocí - z děts., dosp.	44,0	27,0	54,6	51,6
050	08	Ostatní duševní poruchy a poruchy chování	32,4	71,8	75,6	80,2
050		V. Poruchy duševní a poruchy chování	31,0	58,2	64,0	76,5
060	01	Zánětlivé nemoci centrální nervové soustavy (CNS)	18,5	89,6	115,4	85,3
060	02	Parkinsonova nemoc	-	-	2,0	29,0
060	03	Demyelinizující nemoci CNS	130,5	85,1	97,2	105,2
060	04	Epilepsie	16,6	51,8	58,9	73,1
060	05	Migréna a jiné syndromy bolesti hlavy	10,3	17,0	24,8	27,5
060	06	Myasthenia gravis a jiné myopatie	-	162,2	134,3	118,9
060	07	Mozková obrna a jiné syndromy ochrnutí	12,0	121,0	50,9	98,4
060	08	Ostatní nemoci nervové soustavy	38,3	53,4	62,6	73,3
060		VI. Nemoci nervové soustavy	21,7	43,8	54,3	67,8
070	01	Záněty očního víčka a onemocnění spojivky	7,6	10,3	12,3	13,8
070	02	Glaukom	39,5	37,2	26,1	54,3
070	03	Slepoty a slabozrakost	-	27,4	88,5	35,7
070	04	Ostatní nemoci oka a očních adnex	14,6	21,6	29,6	39,1
070		VII. Nemoci oka a očních adnex	10,9	15,4	21,0	26,9
080	01	Zánět střed. ucha, brad. výb., zán. aj. on. Eustach. trub.	19,0	15,8	18,1	20,9
080	02	Jiná onem. středního ucha a bradavkového výběžku	28,0	34,3	25,9	31,3
080	03	Nedoslýchavost, ztráta sluchu	21,3	25,1	31,0	26,5
080	04	Ostatní nemoci ucha	14,2	15,6	18,0	23,6
080		VIII. Nemoci ucha a bradavkového výběžku	17,9	16,7	19,2	22,8
090	01	Akutní revmatická horečka	-	18,0	15,8	46,7
090	02	Chronické revmatické choroby srdeční	-	49,5	80,6	91,6
090	03	Esenciální (primární) hypertenze	52,4	28,5	42,3	50,2
090	04	Jiná hypertenzní onemocnění	7,0	54,0	52,7	65,4
090	05	Akutní a pokračující infarkt myokardu	-	128,0	69,0	151,5
090	06	Ostatní ischemické nemoci srdeční	2,0	76,0	62,0	107,1
090	07	Plicní embolie	-	51,8	64,2	82,5
090	08	Jiné formy srdečních onemocnění	37,1	41,3	53,1	61,9
090	09	Cévní nemoci mozku	-	122,7	118,1	126,1
090	10	Ateroskleróza	-	42,9	71,0	40,9

**7. Průměrné trvání 1 případu pracovní neschopnosti (ve dnech)
podle věkových skupin a skupin diagnóz**

Věková skupina							Celkem	Skupiny diagnóz	
35–39	40–44	45–49	50–54	55–59	60–64	65+			
96,6	200,8	208,6	105,5	140,2	-	164,0	121,7	06	050
79,2	41,5	111,3	57,8	82,3	85,5	-	68,0	07	050
93,7	94,0	107,2	121,0	144,6	173,4	56,8	97,0	08	050
83,3	88,1	92,3	103,9	125,0	122,5	65,3	88,6		050
111,7	96,1	92,4	113,1	119,9	101,1	91,0	102,5	01	060
158,0	137,8	128,9	170,7	218,7	160,2	43,7	165,0	02	060
102,7	87,4	110,6	119,2	114,7	91,3	21,5	103,1	03	060
71,7	59,3	75,5	73,5	98,1	128,0	65,0	69,9	04	060
33,4	34,9	27,1	32,3	40,3	48,5	11,0	28,5	05	060
63,1	80,0	83,2	208,2	100,8	127,7	29,0	112,7	06	060
69,5	73,8	120,7	161,6	156,6	71,1	87,2	97,8	07	060
89,0	87,8	95,7	95,5	107,8	96,8	43,1	91,2	08	060
78,8	77,2	88,3	93,3	106,1	97,2	43,6	82,0		060
13,4	15,5	16,9	19,4	23,9	19,9	27,5	15,0	01	070
50,7	59,6	32,9	34,9	42,4	44,9	58,6	43,1	02	070
131,7	73,2	110,3	109,7	172,0	18,0	-	89,5	03	070
39,6	47,8	57,0	54,5	61,7	58,3	34,8	48,3	04	070
28,8	36,1	42,7	43,9	53,7	52,0	36,4	36,2		070
19,1	26,5	27,9	32,4	37,1	27,1	17,4	23,4	01	080
40,4	33,4	39,1	55,0	42,8	59,6	-	37,8	02	080
30,7	35,0	31,3	35,3	36,1	44,6	20,4	33,1	03	080
28,4	28,2	31,6	39,1	49,5	57,4	30,1	31,0	04	080
24,4	28,4	30,5	36,8	43,4	46,4	25,2	28,4		080
31,7	124,6	70,3	16,0	106,0	-	24,0	52,9	01	090
107,4	46,0	127,3	143,6	142,6	196,4	72,3	107,9	02	090
54,3	52,9	62,5	63,3	79,6	89,6	38,8	64,7	03	090
50,5	58,5	69,4	71,9	78,8	79,7	43,9	69,0	04	090
112,6	130,8	139,3	160,3	157,2	140,1	76,9	145,3	05	090
111,1	117,8	120,0	130,9	151,1	133,9	58,5	130,6	06	090
97,4	93,8	110,8	124,3	132,4	132,9	74,8	109,0	07	090
79,5	94,2	88,6	103,3	112,7	110,8	50,4	92,5	08	090
131,3	151,7	157,7	175,5	182,2	160,5	69,4	159,3	09	090
107,8	91,1	130,1	118,5	143,1	141,6	61,1	128,3	10	090

7. Průměrné trvání 1 případu pracovní neschopnosti (ve dnech) podle věkových skupin a skupin diagnóz

Skupiny diagnóz		Věková skupina				
		-19	20-24	25-29	30-34	
090	11	Jiné nemoci tepen, tepének, vlásečnic	37,0	112,8	64,9	61,0
090	12	Zánět žil, trombóza vrátnice a jiná žilní embolie	24,5	41,2	45,5	60,0
090	13	Žilní městky dolních končetin	39,8	44,0	39,5	48,1
090	14	Hemoroidy	14,8	15,3	22,2	28,9
090	15	Jiné nemoci žil, mizních cév a mizních uzlin NJ	35,8	20,4	30,2	37,9
090	16	Jiné nemoci oběhové soustavy	16,3	14,7	28,6	40,4
090		IX. Nemoci oběhové soustavy	30,6	34,8	42,2	53,3
100	01	Akutní zánět mandlí	11,9	12,7	12,6	13,5
100	02	Jiné akutní infekce horních cest dýchacích	10,9	11,6	11,9	13,4
100	03	Chřipka	9,8	10,8	11,2	12,4
100	04	Záněty plic	18,5	25,8	28,0	32,8
100	05	Jiné akutní infekce dolní části dýchacího ústrojí	14,3	15,1	15,6	17,6
100	06	Bronchitis, emfysema aj. chr. obstruktivní plicní nem.	15,8	19,9	18,7	23,7
100	07	Astma, astmatický stav	17,2	28,8	33,4	48,0
100	08	Ostatní nemoci dýchací soustavy	18,7	24,5	25,9	27,2
100		X. Nemoci dýchací soustavy	11,4	12,4	12,7	14,6
110	01	Nemoci ústní dutiny, slinných žláz a čelistí	9,6	10,4	11,0	13,6
110	02	Žaludeční a dvanáct. vřed, peptický vřed neurč. lok.	15,5	26,0	35,2	46,7
110	03	Zánět žaludku a dvanáctníku	11,4	12,3	15,5	19,2
110	04	Jiné nemoci jícnu, žaludku a dvanáctníku	8,9	11,6	13,9	19,0
110	05	Nemoci appendixu	30,8	32,6	33,9	33,6
110	06	Kýly	48,5	46,2	41,3	49,3
110	07	Neinfekční zánět tenkého a tlustého střeva	9,0	14,9	19,8	26,3
110	08	Jiné nemoci střev a nemoci pobříšnice	9,4	15,6	20,3	28,5
110	09	Alkoholické onemocnění jater	-	55,0	63,0	74,1
110	10	Ostatní nemoci jater	40,8	66,2	54,8	60,8
110	11	Žlučové kameny	29,6	36,6	35,3	38,6
110	12	Jiné nemoci žlučníku a žlučových cest	15,0	29,9	35,5	27,7
110	13	Akutní zánět slinivky břišní a jiné nemoci slin. břišní	43,5	43,4	45,7	59,6
110	14	Jiné nemoci trávicí soustavy	16,4	15,7	23,0	26,6
110		XI. Nemoci trávicí soustavy	11,5	15,1	18,9	26,0
120	01	Infekce kůže a podkožního vaziva	15,2	21,1	22,2	23,2
120	02	Dermatitida a ekzém	21,0	27,0	29,2	30,7
120	03	Psoriáza - lupénka	17,0	50,1	47,6	57,5

7. Průměrné trvání 1 případu pracovní neschopnosti (ve dnech) podle věkových skupin a skupin diagnóz

Věková skupina							Celkem	Skupiny diagnóz	
35–39	40–44	45–49	50–54	55–59	60–64	65+			
95,6	97,5	100,0	107,1	142,8	132,8	71,5	109,7	11	090
61,7	65,6	66,6	69,5	78,3	88,9	41,1	66,7	12	090
48,3	48,9	56,4	57,5	70,4	72,2	37,9	55,6	13	090
32,9	35,9	39,2	41,6	48,2	52,8	24,0	35,2	14	090
63,2	68,2	61,5	79,7	86,7	99,3	34,3	58,4	15	090
33,9	25,8	63,6	39,7	57,0	142,1	26,2	36,3	16	090
60,1	65,7	76,4	87,6	108,9	113,8	53,0	82,3		090
14,0	14,8	15,4	16,4	18,3	21,3	16,6	13,9	01	100
14,5	15,3	16,4	17,1	19,0	19,7	15,4	14,3	02	100
13,2	14,2	15,9	16,2	18,0	20,5	15,9	13,4	03	100
33,1	34,6	41,5	44,8	48,1	50,0	36,5	38,0	04	100
18,7	20,1	21,5	22,8	24,9	25,6	19,6	19,7	05	100
27,9	32,1	36,2	43,6	61,5	68,7	32,7	39,0	06	100
50,7	51,5	57,1	56,1	68,6	66,9	30,2	51,0	07	100
28,6	33,5	38,8	47,3	53,8	53,7	35,9	34,5	08	100
15,8	17,2	18,9	20,5	23,9	26,6	19,7	16,3		100
13,2	15,4	14,2	18,3	16,8	15,3	12,0	13,4	01	110
45,0	51,0	54,0	61,6	70,6	90,7	44,4	51,1	02	110
22,1	24,6	28,4	39,1	39,5	62,5	27,8	22,3	03	110
22,6	25,2	26,7	32,1	39,1	39,3	29,8	20,5	04	110
37,7	42,7	44,4	44,1	56,8	57,4	37,7	38,2	05	110
48,8	50,8	54,6	60,4	62,1	59,5	38,0	54,1	06	110
28,9	28,1	29,8	35,9	37,3	40,2	28,7	24,9	07	110
31,0	35,4	38,8	46,5	48,8	57,1	35,4	33,3	08	110
78,0	83,7	116,3	111,2	128,3	106,0	52,5	105,7	09	110
82,5	103,6	95,5	100,6	106,6	109,7	33,2	89,2	10	110
40,7	42,3	47,7	48,8	50,8	48,5	38,8	44,8	11	110
35,2	50,0	47,8	57,9	62,1	62,1	46,4	49,1	12	110
64,0	80,5	89,0	84,5	74,3	86,3	48,8	74,0	13	110
38,7	42,6	45,2	52,8	64,6	59,5	31,3	38,4	14	110
30,5	34,9	39,1	45,6	50,5	54,8	34,9	31,0		110
25,4	30,6	31,7	35,9	41,5	49,4	39,6	28,6	01	120
38,3	36,4	36,3	39,4	47,1	48,2	47,2	35,2	02	120
46,5	62,1	55,4	59,5	59,8	60,9	36,5	56,0	03	120

7. Průměrné trvání 1 případu pracovní neschopnosti (ve dnech) podle věkových skupin a skupin diagnóz

Skupiny diagnóz		Věková skupina				
		-19	20-24	25-29	30-34	
120	04	Ostatní nemoci kůže a podkožního vaziva	20,4	21,5	25,2	27,3
120		XII. Nemoci kůže a podkožního vaziva	17,6	23,2	25,2	27,6
130	01	Zánětlivé polyartropatie	17,5	44,1	56,2	55,5
130	02	Artrózy	36,7	56,9	57,6	69,5
130	03	Systémová onemocnění pojivové tkáně	6,0	73,3	87,6	92,9
130	04	Onemocnění krčních aj. meziobratlových plotének	53,9	46,1	58,4	73,7
130	05	Jiné dorzopatie, spondylopatie	29,2	36,4	44,0	52,2
130	06	Onemocnění měkké tkáně	23,7	35,7	40,4	49,9
130	07	Ostatní nemoci svalové a kosterní soustavy	49,4	56,1	57,4	67,0
130		XIII. Nem.svalové a kosterní soustavy a poj. tkáně	30,6	39,2	46,2	55,1
140	01	Akutní a rychle postupující nefritický syndrom	20,5	26,7	24,7	80,9
140	02	Jiné nemoci glomerulů	55,5	44,2	53,6	75,1
140	03	Tubulo - intersticiální nemoci ledvin	23,2	22,0	24,3	29,0
140	04	Selhání ledvin	17,0	83,7	81,7	82,1
140	05	Kameny v močovém ústrojí	15,6	26,0	24,7	29,4
140	06	Zánět močového měchýře	13,5	15,0	16,5	20,0
140	07	Jiné nemoci ledvin, močovodů a močové soustavy	17,6	19,9	23,2	32,3
140	08	Zbytnění prostaty	-	33,0	17,6	47,3
140	09	Jiné nemoci mužských pohlavních orgánů	14,9	24,8	25,5	31,1
140	10	Nemoci prsu	93,7	33,4	34,2	38,5
140	11	Zánět vejcovodů a vaječníků	28,7	32,1	45,5	38,9
140	12	Jiná zánětlivá onem. ženských pánevních orgánů	28,3	20,4	31,3	42,7
140	13	Nezánětlivá onem. ženského pohlavního ústrojí	19,1	32,1	39,2	42,4
140	14	Onem. močové a pohl. soustavy po výkonech, NJ	26,5	39,7	43,2	60,0
140		XIV. Nemoci močové a pohlavní soustavy	17,7	21,5	28,6	35,3
150	01	Mimoděložní těhotenství	30,1	39,6	37,8	37,1
150	02	Samovolný potrat	27,5	30,2	31,2	33,0
150	03	Lékařský potrat	26,7	23,3	27,5	25,0
150	04	Ostatní těhotenství končící potratem	34,7	33,4	30,7	35,0
150	05	Edém, proteinurie a hypertenzní onemocnění	176,5	156,9	112,5	114,3
150	06	Jiná onem. matky převáž. v souvislosti s těhotenstvím	127,2	125,4	111,2	111,8
150	07	Péče o matku ve vztahu k plodu	132,1	134,8	116,0	117,3
150	08	Komplikace porodu	167,4	127,4	128,5	122,4
150	09	Spontánní porod jediného dítěte	181,4	134,3	125,7	117,5
150	10	Ostatní porody	245,0	154,5	110,1	133,8

7. Průměrné trvání 1 případu pracovní neschopnosti (ve dnech) podle věkových skupin a skupin diagnóz

Věková skupina							Celkem	Skupiny diagnóz	
35-39	40-44	45-49	50-54	55-59	60-64	65+			
33,6	34,6	45,8	49,2	59,1	58,1	52,6	36,9	04	120
31,5	35,2	37,9	41,7	48,1	51,7	43,7	33,6		120
56,8	53,7	62,8	70,1	79,0	75,2	34,2	64,8	01	130
79,5	82,7	97,1	108,4	124,1	122,5	57,4	104,0	02	130
100,1	102,2	97,6	117,1	79,5	121,7	37,0	95,6	03	130
79,9	85,4	90,2	101,8	109,5	99,4	47,3	87,8	04	130
56,8	61,3	67,0	75,7	88,0	92,9	45,1	63,9	05	130
54,8	60,5	65,2	71,6	81,4	89,0	52,2	62,0	06	130
67,5	68,5	74,8	77,8	88,3	82,9	51,1	71,8	07	130
59,9	64,4	71,1	80,4	93,6	97,4	50,3	69,1		130
62,1	80,4	83,5	67,4	139,8	28,5	-	57,2	01	140
65,5	60,3	61,9	94,6	84,3	138,1	32,3	72,0	02	140
26,8	34,1	36,7	44,5	55,2	50,1	28,9	32,7	03	140
110,2	124,9	141,8	161,9	152,8	110,3	52,1	126,7	04	140
35,3	29,8	33,4	40,2	49,7	52,1	31,9	36,1	05	140
21,4	22,5	24,0	25,2	28,0	32,8	21,1	20,8	06	140
34,9	36,6	37,2	41,5	45,7	55,8	31,1	34,7	07	140
22,7	43,0	54,4	60,9	61,7	67,1	40,9	59,0	08	140
32,8	35,5	41,4	42,1	48,0	54,1	30,0	36,6	09	140
46,5	41,6	40,3	58,7	64,6	161,3	30,4	47,9	10	140
38,2	43,9	44,4	53,8	54,8	32,4	-	41,1	11	140
36,6	38,2	42,9	43,3	58,2	33,7	57,0	37,1	12	140
41,4	37,6	38,4	39,9	47,5	42,0	41,9	40,1	13	140
60,5	48,3	60,0	55,1	59,9	53,4	-	54,3	14	140
35,4	33,9	36,1	40,0	46,9	52,7	33,2	34,8		140
37,0	45,0	48,0	-	-	-	-	37,8	01	150
33,9	25,4	18,3	3,0	17,0	-	-	31,7	02	150
22,7	21,1	8,6	7,0	11,0	-	-	23,9	03	150
32,5	48,5	19,4	105,0	-	-	-	33,7	04	150
137,4	111,3	-	-	-	-	-	122,5	05	150
113,3	105,1	81,7	41,9	35,7	-	-	113,4	06	150
120,4	129,9	99,1	17,5	87,5	9,0	-	119,4	07	150
124,2	115,9	48,0	145,7	112,0	-	-	125,4	08	150
139,6	106,9	44,0	-	-	-	-	126,8	09	150
142,4	139,0	52,0	15,0	-	-	-	130,4	10	150

7. Průměrné trvání 1 případu pracovní neschopnosti (ve dnech) podle věkových skupin a skupin diagnóz

Skupiny diagnóz		Věková skupina				
		-19	20-24	25-29	30-34	
150	11	Komplikace spojené převážně s šestinedělím	210,0	120,6	103,1	116,3
150		XV. Těhotenství, porod a šestinedělí	106,8	110,1	100,1	99,7
170		XVII. Vrozené vady, deformace a chrom. abnorm.	24,4	44,6	79,5	65,7
180		XVIII. Příznaky, znaky a ... nálezy nezařazené jinde	16,1	22,8	30,8	38,5
190	01	Zlomenina kostí lebky a obličeje	20,4	32,7	34,8	39,5
190	02	Zlomenina krku, hrudníku a páneve	121,3	89,4	82,5	89,7
190	03	Zlomenina kosti stehenní	32,0	128,6	153,5	170,3
190	04	Zlomenina jiných částí končetin	46,7	57,8	67,6	71,9
190	05	Zlomeniny postihující více částí těla	-	224,0	46,5	139,6
190	06	Vymknutí, podvrtnutí a natažení kloubů, vazů	26,0	35,7	40,8	46,5
190	07	Poranění oka a očnice	58,3	25,5	22,9	27,9
190	08	Nitrolební poranění	19,4	28,3	30,5	40,0
190	09	Poranění jiných vnitřních orgánů	54,3	78,9	68,1	89,1
190	10	Drtivé poranění, traumatické amputace	49,3	101,6	92,5	80,8
190	11	Jiná poranění určitých, NS a více částí těla	19,6	25,5	30,5	34,7
190	12	Účinky cizího tělesa vniklého přiroz. otvorem těla	8,1	8,2	10,8	11,1
190	13	Popáleniny a poleptání	19,2	22,3	26,4	28,4
190	14	Otrava léky, léčivy, návykovými a biolog. látkami	13,7	54,4	25,7	19,8
190	15	Toxické účinky látek ze zdrojů převáž. mimo lékař.	3,3	12,9	37,1	18,4
190	16	Syndromy týrání	-	-	-	-
190	17	Omrzliny a jiné NS účinky vnějších příčin	26,3	10,4	11,7	17,5
190	18	Některé časné kompl. úrazů a kompl. zdr. péče NJ	13,0	22,9	44,2	52,9
190	19	Následky poranění, otravy aj. násl. vněj. příčin	148,3	85,9	69,8	59,1
190		XIX. Poranění, otravy a ... následky vnějších příčin	24,9	34,5	41,5	46,8
210	01	Celková prohlídka, vyš. osob bez obtíží n. uved. dg.	10,0	42,1	36,8	55,8
210	02	Vyšetření a návštěva pro administrativní účely	11,0	21,8	33,5	44,9
210	03	Jiná pozorování, prohlídka a vyšetření	18,1	41,4	45,7	41,8
210	04	Osoby s potenciálně ohrož. zdravím ... přenos. nem.	13,0	28,5	25,9	55,7
210	05	Osoby se zdravot. sl. - okol. související s reprodukcí	129,9	133,7	121,7	121,7
210	06	Osoby se zdravot. sl. - urč. výkonů a zdravotní péče	43,3	57,4	54,4	53,8
210	07	Jiné faktory ovlivňující zdravotní stav	29,0	24,7	17,3	12,6
210	08	Pacient s transplantovaným orgánem a tkání	-	16,3	95,7	151,7
210	09	Pacient se srdečním a cév. implantátem a transpl.	-	-	227,5	67,5
210		XXI. Faktory ovl. zdravot. stav a kont. se zdravot. sl.	99,4	120,3	109,6	99,3
Celkem			18,3	25,0	32,3	39,6

7. Průměrné trvání 1 případu pracovní neschopnosti (ve dnech) podle věkových skupin a skupin diagnóz

Věková skupina							Celkem	Skupiny diagnóz	
35–39	40–44	45–49	50–54	55–59	60–64	65+			
105,4	87,3	36,0	6,0	7,0	-	-	108,6	11	150
96,5	82,8	55,2	51,4	48,9	9,0	-	99,9		150
80,6	103,1	92,7	106,2	88,7	76,0	29,0	78,2		170
40,4	44,5	47,5	55,5	66,4	69,2	49,0	42,5		180
50,7	45,4	47,5	54,9	59,0	76,3	39,4	43,0	01	190
83,9	88,5	83,5	95,4	91,9	92,0	80,0	88,9	02	190
182,2	172,4	176,4	183,3	214,4	188,2	114,7	178,7	03	190
79,0	88,7	93,3	98,9	107,1	95,6	69,9	83,9	04	190
129,0	186,0	150,0	223,1	202,4	212,8	-	176,9	05	190
52,3	54,8	54,8	60,1	64,8	73,3	43,8	49,4	06	190
26,9	27,9	40,5	37,1	49,6	56,5	7,0	31,5	07	190
44,7	50,6	55,6	60,4	78,2	92,0	67,3	46,6	08	190
73,4	78,0	83,3	90,0	84,4	104,2	85,7	81,4	09	190
98,0	88,8	91,4	93,6	101,3	105,8	45,3	93,3	10	190
39,2	43,1	46,7	49,9	54,6	60,6	41,5	39,0	11	190
13,0	14,4	9,4	14,5	12,0	37,7	15,8	11,8	12	190
26,8	32,1	36,5	40,6	45,7	42,7	39,5	31,1	13	190
64,2	82,2	20,3	40,8	40,1	55,8	52,0	45,7	14	190
14,6	12,7	27,7	37,9	58,2	180,5	-	29,6	15	190
-	-	45,0	25,0	-	-	-	35,0	16	190
23,7	26,5	27,2	19,7	37,0	41,9	16,7	20,4	17	190
57,2	68,9	71,4	63,5	114,8	105,2	63,5	70,8	18	190
86,0	99,5	119,4	104,1	113,3	140,5	44,7	92,9	19	190
52,7	58,1	61,8	68,4	76,5	79,3	59,6	53,8		190
42,1	63,2	47,7	31,7	57,8	90,6	10,0	45,9	01	210
58,4	99,1	50,0	19,6	80,0	64,0	2,0	47,0	02	210
40,1	46,0	49,9	60,6	64,3	58,7	69,4	48,3	03	210
27,0	26,8	23,9	31,2	95,4	2,0	16,0	38,2	04	210
120,6	97,7	66,9	24,7	71,0	55,0	-	122,0	05	210
61,1	55,3	67,3	71,5	78,4	76,3	38,2	62,5	06	210
15,1	23,8	48,5	57,7	73,1	66,2	38,9	25,7	07	210
109,1	138,6	119,1	96,2	107,2	102,3	25,0	111,6	08	210
65,8	207,0	84,8	186,4	122,0	155,1	61,0	121,4	09	210
85,0	61,3	56,3	62,8	75,1	70,3	41,4	95,8		210
41,0	43,9	49,8	57,6	70,0	74,7	43,4	44,7		Celkem

**8. Počet případů PN na 100 000 nemocensky pojištěných osob
podle jednotlivých kapitol MKN-10 a krajů (sídla zaměstnavatele)**

Kód	Kapitola MKN-10	Kraj					
		PHA	STC	JHC	PLZ	KAR	UST
010	Některé infekční a parazitární nemoci	561	963	1 274	1 148	1 303	1 103
020	Novotvary	333	593	634	598	1 193	628
030	Nemoci krve, krvetvorných orgánů a některé poruchy mech. imunity	18	37	26	37	46	37
040	Nemoci endokrin., výž. a přeměny látek	105	209	202	182	274	212
050	Poruchy duševní a poruchy chování	501	769	938	821	992	1 109
060	Nemoci nervové soustavy	180	462	672	419	640	591
070	Nemoci oka a očních adnex	108	205	242	277	258	247
080	Nemoci ucha a bradavkového výběžku	88	192	177	157	223	153
090	Nemoci oběhové soustavy	468	1 366	1 304	1 222	1 655	1 285
100	Nemoci dýchací soustavy	7 237	14 924	12 351	14 447	13 307	12 502
110	Nemoci trávicí soustavy	1 182	2 738	2 133	2 767	2 985	2 506
120	Nemoci kůže a podkožního vaziva	192	674	555	602	611	623
130	Nem. sval. a kost. soustavy a poj. tkáně	1 750	6 744	8 134	6 340	8 417	7 368
140	Nemoci močové a pohlavní soustavy	829	1 695	1 616	1 681	2 406	1 633
150	Těhotenství, porod a šestinedělí	293	475	489	763	344	567
170	Vrozené vady, deformace a chromozomální abnormality	7	10	16	16	30	12
180	Příznaky, znaky a abnorm. klinické a laboratorní nálezy nezařazené jinde	1 129	939	900	1 492	897	946
190	Poranění, otravy aj. násl. vnějších příčin	1 450	4 670	5 720	5 441	5 324	4 753
210	Faktory ovlivňující zdravotní stav a kontakt se zdravotnickými službami	517	1 099	1 394	945	1 762	1 294
Celkem		16 947	38 761	38 779	39 356	42 667	37 570

¹⁾ Včetně sídla zaměstnavatele mimo území ČR

**8. Počet případů PN na 100 000 nemocensky pojištěných osob
podle jednotlivých kapitol MKN-10 a krajů (sídla zaměstnavatele)**

Kraj								ČR ¹⁾	Kód
LIB	HRA	PAR	VYS	JHM	OLO	ZLI	MSK		
1 608	995	1 457	1 060	804	849	777	998	930	010
652	672	567	592	540	666	701	624	560	020
37	28	33	38	36	44	51	53	34	030
199	160	162	167	142	292	379	190	181	040
1 209	888	913	839	660	1 160	872	917	800	050
569	750	565	515	410	575	500	726	469	060
223	238	216	247	190	209	202	238	198	070
179	214	179	162	156	191	149	211	157	080
1 488	1 128	1 070	1 258	1 014	1 339	1 335	1 285	1 069	090
14 875	13 235	13 301	13 321	10 677	11 452	10 374	11 811	11 343	100
2 847	2 444	2 351	2 075	2 137	2 151	1 988	2 560	2 123	110
713	577	524	695	468	618	572	545	492	120
8 381	6 852	7 009	7 041	5 565	7 681	7 946	7 957	5 876	130
1 947	1 728	1 448	1 440	1 233	1 356	1 218	1 189	1 340	140
286	687	800	598	355	1 215	606	563	511	150
16	20	13	13	13	10	12	13	12	170
1 400	692	630	708	722	532	465	749	902	180
5 613	5 176	4 788	5 740	3 661	4 538	4 621	4 408	3 980	190
1 618	1 357	939	1 136	1 028	898	1 120	827	975	210
43 859	37 842	36 965	37 644	29 810	35 777	33 887	35 863	31 953	Celkem

**9. Průměrné trvání 1 případu pracovní neschopnosti (ve dnech)
podle jednotlivých kapitol MKN-10 a krajů (sídla zaměstnavatele)**

Kód	Kapitola MKN-10	Kraj					
		PHA	STC	JHC	PLZ	KAR	UST
010	Některé infekční a parazitární nemoci	17,2	20,4	20,8	17,4	16,7	18,7
020	Novotvary	105,9	123,3	124,3	117,3	74,0	128,8
030	Nemoci krve, krvetvorných orgánů a některé poruchy mech. imunity	76,5	89,8	85,3	91,9	63,4	91,1
040	Nemoci endokrin., výž. a přeměny látek	57,7	78,7	90,0	70,8	78,1	78,7
050	Poruchy duševní a poruchy chování	88,8	91,8	98,2	90,2	82,6	85,6
060	Nemoci nervové soustavy	64,4	82,9	69,4	78,3	71,2	81,7
070	Nemoci oka a očních adnex	29,6	32,0	40,8	35,3	30,6	35,5
080	Nemoci ucha a bradavkového výběžku	22,6	27,9	37,7	26,5	24,9	31,3
090	Nemoci oběhové soustavy	66,0	80,1	83,3	77,5	76,0	85,1
100	Nemoci dýchací soustavy	13,9	15,7	17,0	16,3	14,0	15,5
110	Nemoci trávicí soustavy	25,3	28,9	33,9	27,8	29,6	29,0
120	Nemoci kůže a podkožního vaziva	26,2	27,8	32,7	28,2	34,0	35,3
130	Nem. sval. a kost. soustavy a poj. tkáně	58,4	67,0	69,6	61,3	57,2	67,6
140	Nemoci močové a pohlavní soustavy	31,6	31,7	35,7	30,9	32,8	34,0
150	Těhotenství, porod a šestinedělí	79,3	88,4	103,5	104,8	86,3	94,8
170	Vrozené vady, deformace a chromozomální abnormality	54,1	63,0	69,6	80,3	30,1	54,5
180	Příznaky, znaky a abnorm. klinické a laboratorní nálezy nezařazené jinde	43,1	41,4	42,5	42,7	32,7	42,6
190	Poranění, otravy aj. násl. vnějších příčin	52,5	51,2	55,8	51,9	46,3	50,2
210	Faktory ovlivňující zdravotní stav a kontakt se zdravotnickými službami	82,9	99,8	111,1	92,7	88,9	90,5
Celkem		35,4	41,6	48,4	40,8	40,3	44,7

¹⁾ Včetně sídla zaměstnavatele mimo území ČR

**9. Průměrné trvání 1 případu pracovní neschopnosti (ve dnech)
podle jednotlivých kapitol MKN-10 a krajů (sídla zaměstnavatele)**

Kraj								ČR ¹⁾	Kód
LIB	HRA	PAR	VYS	JHM	OLO	ZLI	MSK		
14,9	21,1	16,0	22,0	23,6	23,6	23,9	20,5	19,6	010
120,6	114,8	129,0	126,2	131,1	137,8	130,8	134,0	121,9	020
72,6	79,7	74,8	93,6	99,5	82,3	74,6	82,2	84,3	030
86,4	69,1	77,5	85,0	83,9	73,8	58,5	83,6	74,6	040
82,2	93,9	91,0	85,6	98,3	75,4	87,1	85,2	88,6	050
94,5	75,4	83,6	97,3	92,8	81,4	102,8	82,5	82,0	060
40,5	33,1	38,7	46,6	35,1	34,9	44,2	39,4	36,2	070
23,5	25,9	22,9	26,7	29,8	30,5	37,4	30,1	28,4	080
80,0	81,9	80,6	78,1	90,9	83,8	93,7	89,3	82,3	090
16,3	14,9	14,3	17,4	16,9	17,0	20,0	19,6	16,3	100
31,7	29,2	27,7	33,7	34,1	34,8	41,5	33,7	31,0	110
34,2	32,7	32,1	32,2	34,7	38,6	41,0	41,9	33,6	120
67,2	64,1	64,9	70,0	73,8	76,2	82,4	72,8	69,1	130
35,5	33,5	29,6	38,4	36,7	40,7	40,9	41,0	34,8	140
82,8	113,2	109,9	100,0	93,2	116,5	110,9	104,9	99,9	150
137,0	86,0	83,7	108,2	99,1	56,5	112,8	85,0	78,2	170
41,0	38,4	38,3	42,0	43,9	41,8	45,5	46,6	42,5	180
52,6	53,3	50,6	51,6	55,0	55,4	59,2	59,9	53,8	190
116,3	102,9	91,2	91,3	103,2	66,1	97,9	95,4	95,8	210
44,8	44,0	42,0	45,5	47,3	50,5	55,9	50,2	44,7	Celkem

**10. Počet případů PN na 100 000 nemocensky pojištěných osob
podle jednotlivých kapitol MKN-10 a hlavních tříd
klasifikace zaměstnání (KZAM)**

Kód	Kapitola MKN-10	Hlavní třída KZAM			
		vedoucí pracovníci	duševní pracovníci	tech., zdrav., ped. prac.	nižší administr. prac.
010	Některé infekční a parazitární nemoci	541	147	728	1 063
020	Novotvary	797	97	554	852
030	Nemoci krve, krvetvorných orgánů a některé poruchy mech. imunity	39	4	28	43
040	Nemoci endokrin., výž. a přeměny látek	213	25	159	255
050	Poruchy duševní a poruchy chování	820	122	609	1 095
060	Nemoci nervové soustavy	482	54	333	527
070	Nemoci oka a očních adnex	130	29	153	219
080	Nemoci ucha a bradavkového výběžku	113	22	130	177
090	Nemoci oběhové soustavy	1 298	123	727	938
100	Nemoci dýchací soustavy	6 487	1 924	10 304	15 085
110	Nemoci trávicí soustavy	1 537	271	1 529	2 314
120	Nemoci kůže a podkožního vaziva	286	41	257	339
130	Nem. sval. a kost. soustavy a poj. tkáně	7 027	443	2 886	4 418
140	Nemoci močové a pohlavní soustavy	1 056	206	1 243	2 294
150	Těhotenství, porod a šestinedělí	590	108	601	1 061
170	Vrozené vady, deformace a chromozomální abnormality	11	3	10	20
180	Příznaky, znaky a abnorm. klinické a laboratorní nálezy nezařazené jinde	702	148	667	1 184
190	Poranění, otravy aj. násl. vnějších příčin	3 242	297	2 030	2 371
210	Faktory ovlivňující zdravotní stav a kontakt se zdravotnickými službami	1 078	185	1 091	1 850
Celkem		26 449	4 247	24 039	36 105

**10. Počet případů PN na 100 000 nemocensky pojištěných osob
podle jednotlivých kapitol MKN-10 a hlavních tříd
klasifikace zaměstnání (KZAM)**

Hlavní třída KZAM					Celkem	Kód
služby, obchod	kval. dělníci v zem. a les.	řemeslníci, výrobci	obsluha strojů	pomocní pracovníci		
919	492	1 468	527	1 555	930	010
551	320	649	224	855	560	020
35	18	49	15	60	34	030
189	109	235	95	287	181	040
905	439	1 001	330	1 479	800	050
464	417	768	216	934	469	060
166	107	332	129	359	198	070
147	110	252	93	261	157	080
1 036	896	1 757	716	1 979	1 069	090
10 437	5 724	16 709	5 531	17 991	11 343	100
1 991	1 138	3 533	1 341	3 690	2 123	110
452	403	1 001	335	1 058	492	120
5 336	5 059	11 343	3 868	12 868	5 876	130
1 522	728	1 537	505	2 216	1 340	140
680	166	401	77	487	511	150
14	9	15	4	17	12	170
905	445	1 108	400	1 225	902	180
3 393	4 355	8 469	3 020	7 397	3 980	190
1 224	448	814	229	1 139	975	210
30 365	21 381	51 441	17 656	55 855	31 953	Celkem

**11. Průměrné trvání 1 případu pracovní neschopnosti (ve dnech)
podle jednotlivých kapitol MKN-10 a hlavních tříd
klasifikace zaměstnání (KZAM)**

Kód	Kapitola MKN-10	Hlavní třída KZAM			
		vedoucí pracovníci	duševní pracovníci	tech., zdrav., ped. prac.	nižší administr. prac.
010	Některé infekční a parazitární nemoci	36,5	15,6	17,5	16,6
020	Novotvary	154,2	101,7	105,1	104,5
030	Nemoci krve, krvetvorných orgánů a některé poruchy mech. imunity	99,9	52,6	69,7	75,7
040	Nemoci endokrin., výž. a přeměny látek	106,8	46,0	54,9	61,2
050	Poruchy duševní a poruchy chování	131,8	84,4	85,0	90,3
060	Nemoci nervové soustavy	128,5	55,0	58,5	57,1
070	Nemoci oka a očních adnex	76,4	30,3	27,6	27,7
080	Nemoci ucha a bradavkového výběžku	44,1	23,4	20,3	25,0
090	Nemoci oběhové soustavy	115,5	60,2	63,3	62,2
100	Nemoci dýchací soustavy	25,1	12,3	13,0	14,0
110	Nemoci trávicí soustavy	58,1	24,5	25,7	26,5
120	Nemoci kůže a podkožního vaziva	56,4	22,7	29,2	28,5
130	Nem. sval. a kost. soustavy a poj. tkáně	116,3	55,6	60,7	62,6
140	Nemoci močové a pohlavní soustavy	55,7	26,8	29,7	28,2
150	Těhotenství, porod a šestinedělí	112,1	81,0	96,7	85,3
170	Vrozené vady, deformace a chromozomální abnormality	114,0	49,8	66,6	44,4
180	Příznaky, znaky a abnorm. klinické a laboratorní nálezy nezařazené jinde	75,4	29,4	36,6	35,7
190	Poranění, otravy aj. násl. vnějších příčin	84,3	52,6	51,9	53,7
210	Faktory ovlivňující zdravotní stav a kontakt se zdravotnickými službami	109,1	78,8	89,3	84,5
Celkem		81,6	33,0	36,8	37,8

**11. Průměrné trvání 1 případu pracovní neschopnosti (ve dnech)
podle jednotlivých kapitol MKN-10 a hlavních tříd
klasifikace zaměstnání (KZAM)**

Hlavní třída KZAM						Celkem	Kód
služby, obchod	kval. dělníci v zem. a les.	řemeslníci, výrobci	obsluha strojů	pomocní pracovníci	neudáno		
20,1	32,5	19,6	18,9	22,1	19,1	19,6	010
119,3	140,8	131,9	139,8	127,3	131,8	121,9	020
84,3	82,3	95,0	81,0	87,5	85,2	84,3	030
77,7	100,5	83,6	80,7	83,2	73,0	74,6	040
93,8	87,9	79,2	74,8	85,9	94,8	88,6	050
84,3	97,9	88,8	86,9	87,1	90,9	82,0	060
37,3	49,9	34,4	42,9	40,5	40,8	36,2	070
32,5	41,7	28,4	29,2	34,9	26,3	28,4	080
79,6	102,6	87,3	92,2	85,8	83,4	82,3	090
17,2	20,9	17,6	17,3	18,6	15,6	16,3	100
32,4	40,9	31,8	29,6	32,1	29,7	31,0	110
34,0	38,5	33,4	32,3	36,8	32,9	33,6	120
73,0	75,8	64,7	61,8	67,9	74,8	69,1	130
36,9	43,4	37,2	35,8	38,7	35,6	34,8	140
104,9	109,0	115,7	116,2	110,7	91,1	99,9	150
102,0	113,6	81,7	104,0	71,2	82,4	78,2	170
44,9	47,9	39,3	40,8	44,0	49,2	42,5	180
55,8	61,0	50,3	53,2	52,7	55,8	53,8	190
105,6	92,3	99,2	95,7	106,8	96,4	95,8	210
48,0	56,1	44,5	44,2	47,4	44,1	44,7	Celkem

12. Rozložení počtu případů pracovní neschopnosti podle délky trvání pracovní neschopnosti (Dekrementní řád)

Dny a intervaly délky trvání PN	Počty případů PN	Počty případů trvající T dnů ze 100 000 případů PN	Počty případů trvající T dnů a déle ze 100 000 případů PN	Počty prostonaných dnů připadající na případy trvající T dnů a déle ze 100 000 dnů	Podíl případů PN s prozatím. trváním T dnů nebo delším z denního stavu 100 000 případů
t	Celkem	$L_t - L_{t+1}$	L_t	C_t	S_t
1	10 080	749	100 000	100 000	100 000
2	17 314	1 287	99 251	99 983	97 741
3	26 800	1 991	97 964	99 925	95 499
4	33 209	2 468	95 973	99 790	93 286
5	57 756	4 292	93 505	99 567	91 118
6	31 180	2 317	89 213	99 082	89 006
7	56 332	4 186	86 896	98 768	86 991
8	68 784	5 111	82 710	98 106	85 028
9	50 873	3 781	77 599	97 183	83 160
10	51 909	3 857	73 818	96 414	81 407
11	49 555	3 682	69 961	95 543	79 739
12	62 828	4 669	66 279	94 628	78 159
13	32 031	2 380	61 610	93 362	76 662
14	43 926	3 265	59 230	92 663	75 270
15–21	179 640	13 349	55 965	91 631	73 932
22–28	99 017	7 358	42 616	86 203	65 988
29–35	72 099	5 357	35 258	82 048	59 748
36–42	48 293	3 589	29 901	78 176	54 536
43–49	40 473	3 008	26 312	75 014	50 051
50–56	32 259	2 397	23 304	71 888	46 094
57–63	30 096	2 236	20 907	69 019	42 572
64–70	22 144	1 646	18 671	65 988	39 417
71–77	19 165	1 424	17 025	63 497	36 577
78–84	18 171	1 350	15 601	61 117	33 981
85–91	16 529	1 229	14 251	58 647	31 606
92–105	24 776	1 841	13 022	56 203	29 436
106–119	19 131	1 421	11 181	52 107	25 588
120–147	29 217	2 171	9 760	48 496	22 261
148–182	30 024	2 232	7 589	41 949	16 750
183–210	19 151	1 423	5 357	33 630	11 607
211–238	9 153	680	3 934	27 314	8 652
239–273	8 509	632	3 254	23 866	6 372
274–301	5 580	415	2 622	20 211	4 042
302–329	5 406	402	2 207	17 516	2 510
330–364	7 660	569	1 805	14 651	1 236
365+	16 636	1 236	1 236	10 191	28

13. Počet případů pracovní neschopnosti podle pohlaví a intervalu délky trvání pracovní neschopnosti (ve dnech)

Dny a intervaly délky trvání PN ve dnech	Počet případů					
	muži		ženy		celkem	
	absol.	v %	absol.	v %	absol.	v %
1	5 222	0,8	4 858	0,7	10 080	0,7
2	8 540	1,3	8 774	1,3	17 314	1,3
3	13 142	2,0	13 658	2,0	26 800	2,0
4	16 889	2,6	16 320	2,4	33 209	2,5
5	29 448	4,5	28 308	4,1	57 756	4,3
6	16 126	2,5	15 054	2,2	31 180	2,3
7	27 898	4,3	28 434	4,1	56 332	4,2
8	33 825	5,2	34 959	5,0	68 784	5,1
9	24 922	3,8	25 951	3,7	50 873	3,8
10	25 098	3,8	26 811	3,9	51 909	3,9
11	24 276	3,7	25 279	3,6	49 555	3,7
12	31 015	4,8	31 813	4,6	62 828	4,7
13	15 661	2,4	16 370	2,4	32 031	2,4
14	21 364	3,3	22 562	3,3	43 926	3,3
15	16 482	2,5	18 358	2,6	34 840	2,6
16	11 472	1,8	13 082	1,9	24 554	1,8
17	12 316	1,9	13 501	1,9	25 817	1,9
18	11 631	1,8	12 617	1,8	24 248	1,8
19	13 579	2,1	14 798	2,1	28 377	2,1
20	8 134	1,2	8 906	1,3	17 040	1,3
21	11 864	1,8	12 900	1,9	24 764	1,8
22–28	47 309	7,3	51 708	7,5	99 017	7,4
29–35	35 519	5,4	36 580	5,3	72 099	5,4
36–42	24 067	3,7	24 226	3,5	48 293	3,6
43–49	20 018	3,1	20 455	2,9	40 473	3,0
50–56	15 834	2,4	16 425	2,4	32 259	2,4
57–63	15 001	2,3	15 095	2,2	30 096	2,2
64–70	11 120	1,7	11 024	1,6	22 144	1,6
71–77	9 516	1,5	9 649	1,4	19 165	1,4
78–84	8 960	1,4	9 211	1,3	18 171	1,4
85–91	8 140	1,2	8 389	1,2	16 529	1,2
92–182	45 299	6,9	57 849	8,3	103 148	7,7
183+	32 318	5,0	39 777	5,7	72 095	5,4
Celkem	652 005	100,0	693 701	100,0	1 345 706	100,0

**14. Počet případů pracovní neschopnosti podle skupin diagnóz
a intervalu délky trvání pracovní neschopnosti (ve dnech)**

Skupiny diagnóz	Interval délky trvání PN (ve dnech)		
	1	2–7	8–14
010 01 Průjem - diarrhoea a gastroenteritida inf. původu	605	8 023	3 861
010 02 Jiné střevní infekční nemoci	290	4 088	2 301
010 03 TBC dýchacího ústrojí	-	1	1
010 04 Jiná TBC	-	4	6
010 05 Některé zoonotické bakteriální nemoci	-	10	15
010 06 Spála	-	7	27
010 07 Jiné bakteriální nemoci	4	144	680
010 08 Syfilis	-	1	16
010 09 Gonokoková infekce	-	2	6
010 10 Ostat. infekce přenáš.převážně sexuálním způsobem	1	52	50
010 11 Jiné nemoci spirochétové, chlamyd., rickettsiízy	4	98	222
010 12 Virová encefalitida	2	7	15
010 13 Ostatní virové infekce centrální nervové soustavy	-	10	12
010 14 Virové horeč. a vir. hemorag. horeč. přenáš.členovci	-	16	15
010 15 Plané neštovice, spalničky a zarděnky	3	62	465
010 16 Pásový opar	10	284	1 031
010 17 Ost. virové infekce charakteriz. postiž.kůže a sliznice	7	189	291
010 18 Virová hepatitida	2	10	22
010 19 Onemocnění virem lidské imunodeficiency - HIV	-	2	5
010 20 Epidemický zánět průšnic	2	41	284
010 21 Infekční mononukleóza	1	15	55
010 22 Jiné virové nemoci	49	1 731	1 705
010 23 Mykózy	-	36	74
010 24 Protozoární nemoci	-	8	7
010 25 Helmintózy	-	6	6
010 26 Zavšivení, akarióza a jiná napadení	2	59	51
010 27 Následky infekčních a parazitárních nemocí	-	3	19
010 I. Některé infekční a parazitární nemoci	982	14 909	11 242
020 01 Zhoubné novotvary (ZN) rtu, dutiny ústní a hltanu	-	8	12
020 02 ZN žaludku	-	2	3
020 03 ZN tlustého střeva	6	26	10
020 04 ZN rektosigm. sp., rekta, řiti, řitního kanálu	2	15	13
020 05 Ostatní ZN trávicího ústrojí	-	11	13
020 06 ZN hrtanu	-	5	3

**14. Počet případů pracovní neschopnosti podle skupin diagnóz
a intervalu délky trvání pracovní neschopnosti (ve dnech)**

Interval délky trvání PN (ve dnech)					Celkem	Skupiny diagnóz	
15-21	22-28	29-91	92-182	183+			
874	332	374	60	27	14 156	01	010
678	270	375	39	24	8 065	02	010
3	-	15	31	55	106	03	010
3	2	16	4	7	42	04	010
16	14	46	4	5	110	05	010
15	9	2	-	-	60	06	010
528	263	734	120	89	2 562	07	010
9	4	7	1	2	40	08	010
4	2	5	1	1	21	09	010
30	16	38	6	4	197	10	010
213	137	503	160	113	1 450	11	010
13	11	133	68	32	281	12	010
13	7	71	32	6	151	13	010
2	4	6	-	-	43	14	010
370	139	82	4	2	1 127	15	010
821	395	697	59	35	3 332	16	010
172	74	124	16	8	881	17	010
37	28	117	67	55	338	18	010
4	4	5	1	4	25	19	010
177	72	66	8	-	650	20	010
76	63	211	36	6	463	21	010
532	150	201	27	19	4 414	22	010
50	29	89	26	10	314	23	010
13	6	9	8	3	54	24	010
3	2	3	1	-	21	25	010
27	4	11	4	1	159	26	010
10	11	46	3	5	97	27	010
4 693	2 048	3 986	786	513	39 159		010
21	12	58	49	202	362	01	020
4	5	47	30	117	208	02	020
15	33	201	109	361	761	03	020
27	32	120	91	372	672	04	020
20	15	185	140	267	651	05	020
-	3	14	21	74	120	06	020

14. Počet případů pracovní neschopnosti podle skupin diagnóz a intervalu délky trvání pracovní neschopnosti (ve dnech)

Skupiny diagnóz	Interval délky trvání PN (ve dnech)		
	1	2–7	8–14
020 07 ZN průdušnice, průdušky a plíce	1	13	30
020 08 Ostatní ZN dýchací soustavy	-	2	1
020 09 ZN kosti a kloubní chrupavky	-	2	3
020 10 Zhoubný melanom kůže	1	17	23
020 11 Jiné ZN kůže	-	14	31
020 12 ZN prsu	-	32	90
020 13 ZN děložního hrdla	2	3	5
020 14 Ostatní ZN ženských pohlavních orgánů	3	16	9
020 15 ZN prostaty	3	9	24
020 16 Ostatní ZN mužských pohlavních orgánů	4	8	19
020 17 Leukémie	1	7	9
020 18 Ostatní zhoubné novotvary	5	60	138
020 19 Novotvary in situ	-	5	15
020 20 Nezhoubné novotvary	33	499	1 100
020 21 Novotvary nejistého a neznámého chování	3	60	79
020 II. Novotvary	64	814	1 630
030 01 Anémie z nedostatku železa	1	41	89
030 02 Ostatní anémie	1	15	22
030 03 Vady koagulace, purpura aj. n. krve a krvetvor. org.	2	15	34
030 04 Některé poruchy mechanismu imunity	-	14	30
030 III. Nemoci krve, krvetvorných orgánů a ... imunity	4	85	175
040 01 Poruchy štítné žlázy	6	67	210
040 02 Diabetes mellitus závislý na inzulínu	5	87	196
040 03 Ostatní diabetes mellitus	2	67	201
040 04 Podvýživa	-	1	6
040 05 Obezita	-	13	56
040 06 Poruchy metabolismu lipoproteinů a jiné lipidémie	1	4	9
040 07 Ostatní nem. endokrinní, výživy a přeměny látek	7	68	95
040 IV. Nemoci endokrinní, výživy a přeměny látek	21	307	773
050 01 Poruchy duševní, por. chování způsob. užív. alkoholu	9	172	222
050 02 Por. duševní, por. chov. zp. užív. jiných psychoakt. látek	2	75	55
050 03 Schizofrenie, por. schizotypální a poruchy s bludy	-	77	143
050 04 Afektivní poruchy	19	336	627
050 05 Neurotické, stresové a somatoformní poruchy	155	1 702	2 678

**14. Počet případů pracovní neschopnosti podle skupin diagnóz
a intervalu délky trvání pracovní neschopnosti (ve dnech)**

Interval délky trvání PN (ve dnech)					Celkem	Skupiny diagnóz	
15–21	22–28	29–91	92–182	183+			
27	19	191	146	340	767	07	020
-	7	20	16	26	72	08	020
4	6	11	9	39	74	09	020
29	32	90	52	76	320	10	020
42	30	72	29	30	248	11	020
117	263	439	278	1 342	2 561	12	020
8	31	70	80	174	373	13	020
19	46	187	114	297	691	14	020
38	38	365	204	303	984	15	020
28	19	80	81	148	387	16	020
3	5	50	45	158	278	17	020
168	182	783	450	1 078	2 864	18	020
31	25	98	31	38	243	19	020
1 137	835	5 252	832	390	10 078	20	020
90	72	277	116	157	854	21	020
1 828	1 710	8 610	2 923	5 989	23 568		020
69	67	262	87	55	671	01	030
20	19	113	44	25	259	02	030
21	25	74	30	41	242	03	030
16	14	74	53	63	264	04	030
126	125	523	214	184	1 436		030
267	342	1 473	384	255	3 004	01	040
192	117	421	194	263	1 475	02	040
535	169	573	234	234	2 015	03	040
4	2	7	2	4	26	04	040
68	48	203	31	28	447	05	040
23	24	16	4	1	82	06	040
75	56	182	52	39	574	07	040
1 164	758	2 875	901	824	7 623		040
144	120	674	527	170	2 038	01	050
49	39	206	113	53	592	02	050
148	129	784	375	352	2 008	03	050
604	471	2 444	1 474	1 607	7 582	04	050
2 023	1 423	6 043	2 775	2 532	19 331	05	050

14. Počet případů pracovní neschopnosti podle skupin diagnóz a intervalu délky trvání pracovní neschopnosti (ve dnech)

Skupiny diagnóz	Interval délky trvání PN (ve dnech)		
	1	2–7	8–14
050 06 Mentální retardace	-	3	4
050 07 Poruchy psychického výv. a chov., emocí - z děts., dosp.	1	11	14
050 08 Ostatní duševní poruchy a poruchy chování	14	143	177
050 V. Poruchy duševní a poruchy chování	200	2 519	3 920
060 01 Zánětlivé nemoci centrální nervové soustavy (CNS)	-	5	10
060 02 Parkinsonova nemoc	-	5	6
060 03 Demyelinizující nemoci CNS	11	81	122
060 04 Epilepsie	45	227	212
060 05 Migréna a jiné syndromy bolesti hlavy	364	1 079	457
060 06 Myasthenia gravis a jiné myopatie	2	4	6
060 07 Mozková obrna a jiné syndromy ochrnutí	3	1	15
060 08 Ostatní nemoci nervové soustavy	26	373	820
060 VI. Nemoci nervové soustavy	451	1 775	1 648
070 01 Záněty očního víčka a onemocnění spojivky	38	1 124	1 087
070 02 Glaukom	1	115	29
070 03 Slepota a slabozrakost	-	4	7
070 04 Ostatní nemoci oka a očních adnex	20	572	1 036
070 VII. Nemoci oka a očních adnex	59	1 815	2 159
080 01 Zánět střed. ucha, brad. výb., zán. aj. on. Eustach. trub.	6	435	984
080 02 Jiná onem. středního ucha a bradavkového výběžku	1	18	18
080 03 Nedoslýchavost, ztráta sluchu	-	67	257
080 04 Ostatní nemoci ucha	23	540	992
080 VIII. Nemoci ucha a bradavkového výběžku	30	1 060	2 251
090 01 Akutní revmatická horečka	1	3	7
090 02 Chronické revmatické choroby srdeční	1	11	21
090 03 Esenciální (primární) hypertenze	68	933	1 617
090 04 Jiná hypertenzní onemocnění	4	102	184
090 05 Akutní a pokračující infarkt myokardu	8	18	47
090 06 Ostatní ischemické nemoci srdeční	12	224	356
090 07 Plicní embolie	1	14	29
090 08 Jiné formy srdečních onemocnění	22	338	462
090 09 Cévní nemoci mozku	6	84	145
090 10 Ateroskleróza	6	46	94

**14. Počet případů pracovní neschopnosti podle skupin diagnóz
a intervalu délky trvání pracovní neschopnosti (ve dnech)**

Interval délky trvání PN (ve dnech)					Celkem	Skupiny diagnóz	
15-21	22-28	29-91	92-182	183+			
3	7	16	8	17	58	06	050
18	9	57	19	11	140	07	050
129	121	707	310	328	1 929	08	050
3 118	2 319	10 931	5 601	5 070	33 678		050
7	5	79	48	26	180	01	060
7	16	24	14	47	119	02	060
135	217	439	155	322	1 482	03	060
135	118	386	182	173	1 478	04	060
256	137	439	97	104	2 933	05	060
8	9	51	14	27	121	06	060
32	52	180	24	77	384	07	060
1 055	1 673	4 839	2 472	1 799	13 057	08	060
1 635	2 227	6 437	3 006	2 575	19 754		060
340	145	250	33	13	3 030	01	070
40	20	102	22	16	345	02	070
3	3	19	5	9	50	03	070
691	429	1 553	354	248	4 903	04	070
1 074	597	1 924	414	286	8 328		070
528	214	390	54	34	2 645	01	080
35	27	81	13	2	195	02	080
94	73	149	27	18	685	03	080
471	251	631	126	72	3 106	04	080
1 128	565	1 251	220	126	6 631		080
5	4	4	2	3	29	01	090
4	2	23	22	23	107	02	090
1 399	1 063	3 777	1 382	936	11 175	03	090
128	123	496	170	122	1 329	04	090
47	53	491	329	454	1 447	05	090
315	258	1 591	1 004	1 424	5 184	06	090
50	45	274	150	134	697	07	090
401	273	1 204	534	687	3 921	08	090
117	135	779	478	1 010	2 754	09	090
79	65	367	212	322	1 191	10	090

14. Počet případů pracovní neschopnosti podle skupin diagnóz a intervalu délky trvání pracovní neschopnosti (ve dnech)

Skupiny diagnóz			Interval délky trvání PN (ve dnech)		
			1	2–7	8–14
090	11	Jiné nemoci tepen, tepének, vlásečnic	4	10	62
090	12	Zánět žil, trombóza vrátnice a jiná žilní embolie	17	162	555
090	13	Žilní městky dolních končetin	28	289	810
090	14	Hemoroidy	26	478	743
090	15	Jiné nemoci žil, mízních cév a mízních uzlin NJ	2	57	151
090	16	Jiné nemoci oběhové soustavy	25	113	91
090		IX. Nemoci oběhové soustavy	231	2 882	5 374
100	01	Akutní zánět mandlí	213	13 332	34 217
100	02	Jiné akutní infekce horních cest dýchacích	1 670	70 909	119 674
100	03	Chřipka	585	21 714	30 974
100	04	Záněty plic	15	344	1 600
100	05	Jiné akutní infekce dolní části dýchacího ústrojí	126	7 706	24 987
100	06	Bronchitis, emfysema aj. chr. obstruktivní plicní nem.	11	720	2 037
100	07	Astma, astmatický stav	26	442	1 046
100	08	Ostatní nemoci dýchací soustavy	35	788	1 877
100		X. Nemoci dýchací soustavy	2 681	115 955	216 412
110	01	Nemoci ústní dutiny, slinných žláz a čelistí	240	3 259	3 276
110	02	Žaludeční a dvanáct.vřed, peptický vřed neurč. lok.	31	340	458
110	03	Zánět žaludku a dvanáctníku	173	1 836	1 208
110	04	Jiné nemoci jícnu, žaludku a dvanáctníku	1 399	12 645	7 454
110	05	Nemoci appendixu	8	127	359
110	06	Kýly	12	174	691
110	07	Neinfekční zánět tenkého a tlustého střeva	359	5 376	3 195
110	08	Jiné nemoci střev a nemoci pobříšnice	187	1 792	1 341
110	09	Alkoholické onemocnění jater	2	14	26
110	10	Ostatní nemoci jater	7	76	150
110	11	Žlučové kameny	34	366	812
110	12	Jiné nemoci žlučníku a žlučových cest	6	105	154
110	13	Akutní zánět slinivky břišní a jiné nemoci slin. břišní	4	78	239
110	14	Jiné nemoci trávicí soustavy	30	329	264
110		XI. Nemoci trávicí soustavy	2 492	26 517	19 627
120	01	Infekce kůže a podkožního vaziva	57	1 663	3 339
120	02	Dermatitis a ekzém	51	792	1 248
120	03	Psoriáza - lupénka	3	53	95

**14. Počet případů pracovní neschopnosti podle skupin diagnóz
a intervalu délky trvání pracovní neschopnosti (ve dnech)**

Interval délky trvání PN (ve dnech)					Celkem	Skupiny diagnóz	
15–21	22–28	29–91	92–182	183+			
49	48	224	93	137	627	11	090
542	455	1 646	602	333	4 312	12	090
885	740	3 796	665	337	7 550	13	090
572	386	1 014	180	68	3 467	14	090
123	98	248	72	60	811	15	090
41	29	75	20	21	415	16	090
4 757	3 777	16 009	5 915	6 071	45 016		090
9 248	2 631	2 899	316	169	63 025	01	100
39 200	11 942	13 626	1 786	918	259 725	02	100
9 361	2 705	3 188	449	205	69 181	03	100
1 834	1 202	3 216	400	180	8 791	04	100
12 866	4 617	6 152	772	362	57 588	05	100
1 296	559	1 467	349	286	6 725	06	100
788	447	1 581	426	311	5 067	07	100
1 574	1 017	1 792	317	216	7 616	08	100
76 167	25 120	33 921	4 815	2 647	477 718		100
911	311	527	61	28	8 613	01	110
340	249	953	305	122	2 798	02	110
497	243	654	158	64	4 833	03	110
2 911	1 359	3 526	796	439	30 529	04	110
455	426	1 656	113	29	3 173	05	110
877	772	5 009	757	219	8 511	06	110
936	512	1 141	362	368	12 249	07	110
692	407	1 321	313	195	6 248	08	110
25	13	102	82	58	322	09	110
150	113	497	208	213	1 414	10	110
947	925	3 224	501	149	6 958	11	110
114	87	353	79	38	936	12	110
203	179	575	197	188	1 663	13	110
106	81	247	63	55	1 175	14	110
9 164	5 677	19 785	3 995	2 165	89 422		110
1 848	943	1 980	359	182	10 371	01	120
804	464	1 271	274	137	5 041	02	120
172	141	665	123	78	1 330	03	120

14. Počet případů pracovní neschopnosti podle skupin diagnóz a intervalu délky trvání pracovní neschopnosti (ve dnech)

Skupiny diagnóz	Interval délky trvání PN (ve dnech)		
	1	2–7	8–14
120 04 Ostatní nemoci kůže a podkožního vaziva	30	626	1 061
120 XII. Nemoci kůže a podkožního vaziva	141	3 134	5 743
130 01 Zánětlivé polyartropatie	15	605	1 223
130 02 Artrózy	30	550	1 415
130 03 Systémová onemocnění pojivové tkáně	1	28	63
130 04 Onemocnění krčních aj. meziobratlových plotének	42	856	1 649
130 05 Jiné dorzopatie, spondylopatie	642	12 236	23 875
130 06 Onemocnění měkké tkáně	67	1 827	4 517
130 07 Ostatní nemoci svalové a kosterní soustavy	67	1 086	2 462
130 XIII. Nem. svalové a kosterní soustavy a poj. tkáně	864	17 188	35 204
140 01 Akutní a rychle postupující nefritický syndrom	-	7	18
140 02 Jiné nemoci glomerulů	-	34	51
140 03 Tubulo - intersticiální nemoci ledvin	6	261	770
140 04 Selhání ledvin	2	17	48
140 05 Kameny v močovém ústrojí	23	815	1 078
140 06 Zánět močového měchýře	118	3 315	5 974
140 07 Jiné nemoci ledvin, močovodů a močové soustavy	29	788	1 610
140 08 Zbytnění prostaty	6	90	122
140 09 Jiné nemoci mužských pohlavních orgánů	13	191	517
140 10 Nemoci prsu	2	48	152
140 11 Zánět vejcovodů a vaječníků	6	128	341
140 12 Jiná zánětlivá onem. ženských pánevních orgánů	5	235	486
140 13 Nezápětlivá onem. ženského pohlavního ústrojí	149	2 146	3 378
140 14 Onem. močové a pohl. soustavy po výkonech, NJ	2	31	72
140 XIV. Nemoci močové a pohlavní soustavy	361	8 106	14 617
150 01 Mimoděložní těhotenství	-	24	92
150 02 Samovolný potrat	3	165	221
150 03 Lékařský potrat	11	137	94
150 04 Ostatní těhotenství končící potratem	10	311	404
150 05 Edém, proteinurie a hypertenzní onemocnění	1	7	4
150 06 Jiná onem. matky převáž. v souvislosti s těhotenstvím	12	313	624
150 07 Péče o matku ve vztahu k plodu	2	55	88
150 08 Komplikace porodu	3	14	20
150 09 Spontánní porod jediného dítěte	-	6	3
150 10 Ostatní porody	1	5	7

**14. Počet případů pracovní neschopnosti podle skupin diagnóz
a intervalu délky trvání pracovní neschopnosti (ve dnech)**

Interval délky trvání PN (ve dnech)					Celkem	Skupiny diagnóz	
15–21	22–28	29–91	92–182	183+			
699	373	851	194	147	3 981	04	120
3 523	1 921	4 767	950	544	20 723		120
830	537	2 223	662	667	6 762	01	130
1 499	2 601	6 470	3 498	3 629	19 692	02	130
47	61	116	40	94	450	03	130
1 543	1 705	4 839	2 128	2 197	14 959	04	130
18 865	13 485	51 636	18 917	11 985	151 641	05	130
4 403	3 236	12 138	3 756	2 223	32 167	06	130
2 489	1 769	8 805	3 316	1 820	21 814	07	130
29 676	23 394	86 227	32 317	22 615	247 485		130
15	5	14	10	6	75	01	140
32	23	67	24	33	264	02	140
536	338	570	113	60	2 654	03	140
35	29	112	75	112	430	04	140
783	464	1 247	270	125	4 805	05	140
2 501	1 096	1 848	351	131	15 334	06	140
868	459	1 271	257	146	5 428	07	140
89	93	395	113	57	965	08	140
477	313	785	115	49	2 460	09	140
160	111	308	44	40	865	10	140
295	179	486	103	51	1 589	11	140
374	221	576	113	52	2 062	12	140
3 507	2 268	5 809	920	771	18 948	13	140
65	50	272	52	29	573	14	140
9 737	5 649	13 760	2 560	1 662	56 452		140
114	91	272	18	16	627	01	150
189	109	313	56	11	1 067	02	150
59	39	75	22	3	440	03	150
345	200	531	94	43	1 938	04	150
2	3	39	75	34	165	05	150
563	452	3 060	4 510	2 421	11 955	06	150
122	110	1 116	1 489	810	3 792	07	150
37	23	159	268	188	712	08	150
-	3	146	95	86	339	09	150
2	-	52	71	45	183	10	150

**14. Počet případů pracovní neschopnosti podle skupin diagnóz
a intervalu délky trvání pracovní neschopnosti (ve dnech)**

Skupiny diagnóz			Interval délky trvání PN (ve dnech)		
			1	2–7	8–14
150	11	Komplikace spojené převážně s šestinedělím	-	9	14
150		XV. Těhotenství, porod a šestinedělí	43	1 046	1 571
170		XVII. Vrozené vady, deformace a chrom. abnorm.	1	27	77
180		XVIII. Příznaky, znaky a ... nálezy nezařazené jinde	816	8 366	8 484
190	01	Zlomenina kostí lebky a obličeje	7	110	293
190	02	Zlomenina krku, hrudníku a pánve	10	68	252
190	03	Zlomenina kosti stehenní	6	4	14
190	04	Zlomenina jiných částí končetin	38	588	1 439
190	05	Zlomeniny postihující více částí těla	-	1	-
190	06	Vymknutí, podvrtnutí a natažení kloubů, vazů	84	2 278	6 225
190	07	Poranění oka a očnice	13	358	421
190	08	Nitrolební poranění	18	514	897
190	09	Poranění jiných vnitřních orgánů	1	9	25
190	10	Drtivé poranění, traumatické amputace	-	12	52
190	11	Jiná poranění určitých, NS a více částí těla	233	5 966	15 029
190	12	Účinky cizího tělesa vniklého přiroz. otvorem těla	32	580	464
190	13	Popáleniny a poleptání	16	407	896
190	14	Otrava léky, léčivými, návykovými a biolog. látkami	3	20	19
190	15	Toxické účinky látek ze zdrojů převáž. mimo lékař.	7	89	42
190	16	Syndromy týrání	-	-	-
190	17	Omrzliny a jiné NS účinky vnějších příčin	40	401	215
190	18	Některé časné kompl. úrazů a kompl. zdr. péče NJ	2	32	47
190	19	Následky poranění, otravy aj. násl. vněj. příčin	5	52	70
190		XIX. Poranění, otravy a ...následky vnějších příčin	515	11 489	26 400
005	01	Celková prohlídka, vyš. osob bez obtíží n. uved. dg.	5	82	74
210	02	Vyšetření a návštěva pro administrativní účely	2	18	23
210	03	Jiná pozorování, prohlídky a vyšetření	9	140	260
210	04	Osoby s potenciálně ohrož. zdravím ... přenos. nem.	1	28	45
210	05	Osoby se zdravot. sl. - okol. související s reprodukcí	20	426	859
210	06	Osoby se zdravot. sl. - urč. výkonů a zdravotní péče	6	149	305
210	07	Jiné faktory ovlivňující zdravotní stav	80	3 746	1 016
210	08	Pacient s transplantovaným orgánem a tkání	1	7	12
210	09	Pacient se srdečním a cév. implantátem a transpl.	-	1	5
210		XXI. Faktory ovl. zdravot. stav a kont. se zdravot. sl.	124	4 597	2 599
Celkem			10 080	222 591	359 906

**14. Počet případů pracovní neschopnosti podle skupin diagnóz
a intervalu délky trvání pracovní neschopnosti (ve dnech)**

Interval délky trvání PN (ve dnech)					Celkem	Skupiny diagnóz	
15-21	22-28	29-91	92-182	183+			
7	13	110	107	60	320	11	150
1 440	1 043	5 873	6 805	3 717	21 538		150
74	64	126	56	77	502		170
4 469	2 957	8 335	2 631	1 940	37 998		180
249	180	530	80	52	1 501	01	190
352	431	2 414	856	624	5 007	02	190
24	20	199	272	318	857	03	190
2 040	2 239	18 648	6 700	3 253	34 945	04	190
3	1	10	10	18	43	05	190
6 431	5 267	17 168	3 709	1 612	42 774	06	190
143	71	166	51	48	1 271	07	190
677	387	1 167	307	207	4 174	08	190
27	23	131	60	33	309	09	190
55	68	584	255	119	1 145	10	190
12 596	7 969	20 543	4 141	1 753	68 230	11	190
124	44	51	3	5	1 303	12	190
703	425	874	110	70	3 501	13	190
15	8	24	12	5	106	14	190
26	10	21	7	7	209	15	190
-	1	1	-	-	2	16	190
91	46	97	24	15	929	17	190
43	18	100	46	33	321	18	190
110	87	369	164	130	987	19	190
23 709	17 295	63 097	16 807	8 302	167 614		190
51	39	80	24	25	380	01	210
14	2	15	8	7	89	02	210
224	160	754	131	62	1 740	03	210
16	6	29	7	8	140	04	210
928	819	7 316	11 555	6 263	28 186	05	210
354	271	1 021	239	190	2 535	06	210
558	461	1 505	233	193	7 792	07	210
10	12	34	23	24	123	08	210
3	1	38	12	16	76	09	210
2 158	1 771	10 792	12 232	6 788	41 061		210
179 640	99 017	299 229	103 148	72 095	1 345 706		Celkem

15.1 Rozložení počtu práce neschopných osob podle celkového počtu PN, pohlaví a věkových skupin - absolutně

Celkový počet PN	Věková skupina					
	-19	20-24	25-29	30-34	35-39	40-44
Muži						
1	5 154	41 425	49 034	52 220	50 989	39 461
2	1 647	12 867	12 466	11 622	10 328	7 760
3	596	3 959	3 371	2 806	2 298	1 517
4	154	1 281	1 065	793	580	456
5	72	461	377	264	163	118
6	25	164	159	104	71	40
7	6	62	49	35	24	6
8	2	34	32	19	9	11
9+	1	29	27	13	10	4
Celkem PN	11 429	88 444	92 069	89 522	82 440	62 380
Celkem osob	7 657	60 282	66 580	67 876	64 472	49 373
Počet PN/os	1,5	1,5	1,4	1,3	1,3	1,3
Ženy						
1	3 353	33 662	50 781	54 618	58 727	48 807
2	1 088	9 521	12 650	12 023	13 062	11 130
3	404	2 833	2 898	2 629	2 675	2 300
4	122	872	902	667	678	557
5	64	299	209	168	157	102
6	22	120	69	83	62	65
7	11	49	22	23	12	15
8	3	19	13	10	13	5
9+	2	25	16	11	11	5
Celkem PN	7 800	67 664	90 272	90 916	97 053	81 311
Celkem osob	5 069	47 400	67 560	70 232	75 397	62 986
Počet PN/os	1,5	1,4	1,3	1,3	1,3	1,3

15.1 Rozložení počtu práce neschopných osob podle celkového počtu PN, pohlaví a věkových skupin - absolutně

Věková skupina					Celkem	Celkový počet PN
45-49	50-54	55-59	60-64	65+		
Muži						
39 072	39 978	46 613	23 238	4 616	391 800	1
7 348	7 149	8 026	3 266	730	83 209	2
1 397	1 264	1 220	449	103	18 980	3
328	263	254	89	25	5 288	4
91	52	55	17	5	1 675	5
37	26	19	7	1	653	6
9	3	5	2	-	201	7
6	3	3	3	1	123	8
6	3	2	1	1	97	9+
60 114	59 613	67 810	31 648	6 536	652 005	Celkem PN
48 294	48 741	56 197	27 072	5 482	502 026	Celkem osob
1,2	1,2	1,2	1,2	1,2	1,3	Počet PN/os
Ženy						
51 035	52 295	46 756	8 083	3 679	411 796	1
11 743	12 009	9 131	1 502	589	94 448	2
2 203	2 137	1 487	230	85	19 881	3
563	508	378	47	21	5 315	4
105	86	52	9	3	1 254	5
49	31	29	6	4	540	6
5	7	5	3	-	152	7
6	3	6	1	-	79	8
5	4	3	-	1	83	9+
84 333	85 493	71 538	12 075	5 246	693 701	Celkem PN
65 714	67 080	57 847	9 881	4 382	533 548	Celkem osob
1,3	1,3	1,2	1,2	1,2	1,3	Počet PN/os

15.2 Rozložení počtu práce neschopných osob podle celkového počtu PN, pohlaví a věkových skupin - na 100 000 nemocensky pojištěných osob

Celkový počet PN	Věková skupina					
	-19	20-24	25-29	30-34	35-39	40-44
Muži						
1	47 966	31 043	19 417	16 132	15 196	15 094
2	15 328	9 642	4 937	3 590	3 078	2 968
3	5 547	2 967	1 335	867	685	580
4	1 433	960	422	245	173	174
5	670	345	149	82	49	45
6	233	123	63	32	21	15
7	56	46	19	11	7	2
8	19	25	13	6	3	4
9+	9	22	11	4	3	2
Celkem PN	106 366	66 279	36 459	27 656	24 569	23 861
Celkem osob	71 261	45 175	26 366	20 969	19 214	18 886
Ženy						
1	43 461	30 359	23 712	21 907	18 082	16 949
2	14 102	8 587	5 907	4 822	4 022	3 865
3	5 237	2 555	1 353	1 054	824	799
4	1 581	786	421	268	209	193
5	830	270	98	67	48	35
6	285	108	32	33	19	23
7	143	44	10	9	4	5
8	39	17	6	4	4	2
9+	26	23	7	4	3	2
Celkem PN	101 102	61 024	42 152	36 466	29 883	28 237
Celkem osob	65 703	42 749	31 547	28 170	23 215	21 873

15.2 Rozložení počtu práce neschopných osob podle celkového počtu PN, pohlaví a věkových skupin - na 100 000 nemocensky pojištěných osob

Věková skupina					Celkem	Celkový počet PN
45-49	50-54	55-59	60-64	65+		
Muži						
15 611	18 042	20 794	23 079	13 482	18 237	1
2 936	3 226	3 580	3 244	2 132	3 873	2
558	570	544	446	301	883	3
131	119	113	88	73	246	4
36	23	25	17	15	78	5
15	12	8	7	3	30	6
4	1	2	2	-	9	7
2	1	1	3	3	6	8
2	1	1	1	3	5	9+
24 018	26 903	30 250	31 431	19 090	30 349	Celkem PN
19 296	21 997	25 069	26 886	16 011	23 368	Celkem osob
Ženy						
17 553	19 711	21 052	13 647	11 861	19 959	1
4 039	4 527	4 111	2 536	1 899	4 578	2
758	805	670	388	274	964	3
194	191	170	79	68	258	4
36	32	23	15	10	61	5
17	12	13	10	13	26	6
2	3	2	5	-	7	7
2	1	3	2	-	4	8
2	2	1	-	3	4	9+
29 006	32 225	32 210	20 387	16 913	33 623	Celkem PN
22 602	25 284	26 046	16 683	14 127	25 860	Celkem osob

**16. Rozložení počtu případů podle dne začátku pracovní neschopnosti
a intervalu délky trvání PN (ve dnech)**

Den v týdnu	Interval délky trvání (ve dnech)				
	1–3	4–7	8–14	15–21	22–28
Pondělí	16 504	74 687	135 478	60 333	31 812
Úterý	9 594	38 708	69 575	31 652	17 898
Středa	13 855	24 220	55 645	27 204	15 406
Čtvrtek	7 371	21 275	44 197	24 403	13 781
Pátek	4 502	13 157	40 705	25 493	13 392
Sobota	1 041	3 616	7 566	5 213	3 257
Neděle	1 327	2 814	6 740	5 342	3 471
Celkem	54 194	178 477	359 906	179 640	99 017

**17. Rozložení počtu případů PN podle dne ukončení pracovní neschopnosti
a intervalu délky trvání PN (ve dnech)**

Den v týdnu	Interval délky trvání (ve dnech)				
	1–3	4–7	8–14	15–21	22–28
Pondělí	3 632	29 772	53 582	27 864	17 047
Úterý	7 468	16 273	44 289	19 835	11 159
Středa	13 639	9 701	40 570	17 726	9 970
Čtvrtek	8 745	12 458	26 004	12 654	7 707
Pátek	16 465	57 599	113 497	51 287	22 091
Sobota	1 564	4 115	8 015	5 750	3 785
Neděle	2 681	48 559	73 949	44 524	27 258
Celkem	54 194	178 477	359 906	179 640	99 017

**16. Rozložení počtu případů podle dne začátku pracovní neschopnosti
a intervalu délky trvání PN (ve dnech)**

Interval délky trvání (ve dnech)			Celkem	Den v týdnu
29–91	92–182	183+		
93 384	31 046	21 517	464 761	Pondělí
53 157	17 297	12 338	250 219	Úterý
47 292	17 408	12 089	213 119	Středa
41 799	14 225	10 054	177 105	Čtvrtek
39 025	15 425	10 604	162 303	Pátek
11 782	4 044	2 961	39 480	Sobota
12 790	3 703	2 532	38 719	Neděle
299 229	103 148	72 095	1 345 706	Celkem

**17. Rozložení počtu případů PN podle dne ukončení pracovní neschopnosti
a intervalu délky trvání PN (ve dnech)**

Interval délky trvání (ve dnech)			Celkem	Den v týdnu
29–91	92–182	183+		
52 705	18 073	10 815	213 490	Pondělí
30 845	11 604	9 652	151 125	Úterý
31 201	11 980	10 792	145 579	Středa
28 317	13 807	10 640	120 332	Čtvrtek
55 107	14 375	10 450	340 871	Pátek
15 419	8 418	7 147	54 213	Sobota
85 635	24 891	12 599	320 096	Neděle
299 229	103 148	72 095	1 345 706	Celkem

**18. Počet případů pracovní neschopnosti podle intervalu délky trvání PN
(ve dnech), pohlaví a věkových skupin**

Věková skupina	Interval délky trvání pracovní neschopnosti (ve dnech)								Celkem
	1	2-7	8-14	15-21	22-28	29-91	92-182	183+	
Muži									
-19	212	3 267	3 667	1 217	550	1 029	127	30	10 099
20-24	1 463	24 220	30 693	11 127	5 061	11 949	2 158	817	87 488
25-29	1 276	23 817	30 338	11 908	5 767	14 784	3 197	1 407	92 494
30-34	852	18 800	27 453	11 935	6 201	17 709	4 547	2 178	89 675
35-39	528	14 159	23 633	11 503	6 200	18 738	5 312	2 898	82 971
40-44	272	8 443	16 254	8 967	4 818	15 892	4 899	2 930	62 475
45-49	208	6 903	14 156	8 398	4 828	16 638	5 526	3 656	60 313
50-54	165	5 128	12 101	7 752	5 044	17 803	6 443	5 107	59 543
55-59	150	4 817	11 684	8 392	5 562	20 872	8 261	8 191	67 929
60-64	79	1 978	4 984	3 476	2 610	9 985	4 301	4 983	32 396
65+	17	511	1 198	803	668	2 776	528	121	6 622
Celkem	5 222	112 043	176 161	85 478	47 309	148 175	45 299	32 318	652 005
Ženy									
-19	164	2 020	2 334	830	406	738	221	109	6 822
20-24	1 125	17 028	21 649	8 186	3 746	8 996	3 895	2 114	66 739
25-29	1 038	20 919	26 136	10 547	5 036	14 027	8 243	4 575	90 521
30-34	658	15 893	23 712	11 289	5 880	17 844	10 028	5 587	90 891
35-39	570	15 865	26 552	13 363	7 214	20 475	8 114	4 986	97 139
40-44	443	11 598	22 128	11 923	6 527	19 273	5 744	3 804	81 440
45-49	352	10 408	21 253	12 466	7 046	21 763	6 321	4 824	84 433
50-54	255	8 675	20 121	12 732	7 584	22 622	7 089	6 068	85 146
55-59	194	6 399	15 762	10 126	6 520	19 515	7 070	7 276	72 862
60-64	51	1 298	2 987	1 911	1 167	3 813	762	356	12 345
65+	8	445	1 111	789	582	1 988	362	78	5 363
Celkem	4 858	110 548	183 745	94 162	51 708	151 054	57 849	39 777	693 701
Celkem									
-19	376	5 287	6 001	2 047	956	1 767	348	139	16 921
20-24	2 588	41 248	52 342	19 313	8 807	20 945	6 053	2 931	154 227
25-29	2 314	44 736	56 474	22 455	10 803	28 811	11 440	5 982	183 015
30-34	1 510	34 693	51 165	23 224	12 081	35 553	14 575	7 765	180 566
35-39	1 098	30 024	50 185	24 866	13 414	39 213	13 426	7 884	180 110
40-44	715	20 041	38 382	20 890	11 345	35 165	10 643	6 734	143 915
45-49	560	17 311	35 409	20 864	11 874	38 401	11 847	8 480	144 746
50-54	420	13 803	32 222	20 484	12 628	40 425	13 532	11 175	144 689
55-59	344	11 216	27 446	18 518	12 082	40 387	15 331	15 467	140 791
60-64	130	3 276	7 971	5 387	3 777	13 798	5 063	5 339	44 741
65+	25	956	2 309	1 592	1 250	4 764	890	199	11 985
Celkem	10 080	222 591	359 906	179 640	99 017	299 229	103 148	72 095	1 345 706

Seznam skupin diagnóz a k nim odpovídající diagnózy podle MKN-10

Kód skupiny	Název kapitoly / diagnózy	Kód diagnózy (MKN-10)
010 01	Průjem - diarrhoea a gastroenteritida předpokládaného infekčního původu	A09
010 02	Jiné střevní infekční nemoci	A00–A08
010 03	TBC dýchacího ústrojí bakteriologicky a histologicky ověřená i neověřená	A15–A16
010 04	Jiná TBC	A17–A19
010 05	Některé zoonotické bakteriální nemoci	A20–A28
010 06	Spála	A38
010 07	Jiné bakteriální nemoci vyjma spály	A30–A37, A39–A49
010 08	Syfilis	A50–A53
010 09	Gonokoková infekce	A54
010 10	Ostatní infekce přenášené převážně sexuálním způsobem	A55–A64
010 11	Jiné nemoci spirochétové, jiné nemoci způsobené chlamydiemi a rickettsií	A65–A79
010 12	Virová encefalitida	A83–A86
010 13	Ostatní virové infekce centrální nervové soustavy (CNS)	A80–A82, A87–A89
010 14	Virové horečky a virové hemoragické horečky přenášené členovci	A90–A99
010 15	Varicella - plané neštovice, spalničky - morbilli, zarděnky - rubeola	B01, B05, B06
010 16	Herpes zoster - pásový opar	B02
010 17	Ostatní virové infekce charakterizované postižením kůže a sliznice	B00, B03–B04 B07–B09
010 18	Virová hepatitida	B15–B19
010 19	Onemocnění virem lidské imunodeficiency (HIV)	B20–B24
010 20	Epidemický zánět příušnic - parotitis epidemica	B26
010 21	Infekční mononukleóza	B27
010 22	Jiné virové nemoci vyjma parotitis a infekční mononukleózy	B25, B30–B34
010 23	Mykózy	B35–B49
010 24	Protozoární nemoci	B50–B64
010 25	Helmintózy - hlístové nemoci	B65–B83
010 26	Zavšivení, akarióza a jiná napadení	B85–B89
010 27	Následky infekčních a parazitárních nemocí; bakteriální, virová a jiná infekční agens, jiné a neurč. infekční nemoci	B90–B99
010	I. Některé infekční a parazitární nemoci	A00–B99

Seznam skupin diagnóz a k nim odpovídající diagnózy podle MKN-10

Kód skupiny	Název kapitoly / diagnózy	Kód diagnózy (MKN-10)
020 00	Zhoubné novotvary (ZN)	C00–C97
020 01	ZN rtu, dutiny ústní a hltanu	C00–C14
020 02	ZN žaludku	C16
020 03	ZN tlustého střeva	C18
020 04	ZN konečníku, rektosigmoideálního spojení, řiti a řitního kanálu	C19–C21
020 05	Ostatní ZN trávicího ústrojí	C15,C17,C22–C26
020 06	ZN hrtanu	C32
020 07	ZN trachey, bronchu a plicí - průdušnice, průdušky a plicí	C33–C34
020 08	Ostatní ZN dýchací soustavy a nitrohrudních orgánů	C30,C31,C37–C39
020 09	ZN kostí a kloubní chrupavky	C40–C41
020 10	Zhoubný melanom kůže	C43
020 11	Jiné ZN kůže	C44
020 12	ZN prsu	C50
020 13	ZN hrdla děložního - cervicis uteri	C53
020 14	Ostatní ZN ženských pohlavních orgánů	C51–C52,C54–C58
020 15	ZN prostaty	C61
020 16	Ostatní ZN mužských pohlavních orgánů	C60,C62–C63
020 17	Leukémie	C91–C95
020 18	Ostatní zhoubné novotvary	C64–C90,C45–C49 C96,C97
020 19	Novotvary in situ	D00–D09
020 20	Nezhoubné novotvary	D10–D36
020 21	Novotvary nejistého a neznámého chování	D37–D48
020	II. Novotvary	C00–D48
030 01	Anémie z nedostatku železa	D50
030 02	Ostatní anémie	D51–D64
030 03	Vady koagulace, purpura a jiné krvácivé stavy, a jiné nemoci krve a krevtorných orgánů	D65–D69,D70–D77
030 04	Některé poruchy mechanismu imunity	D80–D89
030	III. Nemoci krve, krevtorných orgánů a některé poruchy týkající se mechanismu imunity	D50–D89

Seznam skupin diagnóz a k nim odpovídající diagnózy podle MKN-10

Kód skupiny	Název kapitoly / diagnózy	Kód diagnózy (MKN-10)
040 01	Poruchy štítné žlázy	E00–E07
040 02	Diabetes mellitus závislý na inzulínu	E10
040 03	Ostatní diabetes mellitus	E11–E14
040 04	Podvýživa - malnutrice	E40–E46
040 05	Obezita - otylost	E66
040 06	Poruchy metabolismu lipoproteinů a jiné lipidémie	E78
040 07	Ostatní nemoci endokrinní, výživy a přeměny látek	E15–E16, E20–E34, E35, E50–E65, E67–E77, E79–E89, E90
040	IV. Nemoci endokrinní, výživy a přeměny látek	E00–E90
050 01	Poruchy duševní a poruchy chování způsobené užíváním alkoholu	F10
050 02	Poruchy duševní a poruchy chování způsobené užíváním jiných psychoaktivních látek	F11–F19
050 03	Schizofrenie, poruchy schizotypální a poruchy s bludy	F20–F29
050 04	Afektivní poruchy	F30–F39
050 05	Neurotické, stresové a somatoformní poruchy	F40–F48
050 06	Mentální retardace	F70–F79
050 07	Poruchy psychického vývoje a poruchy chování a emocí se začátkem obvykle v dětství a dospívání	F80–F98
050 08	Ostatní duševní poruchy a poruchy chování	F00–F01, F02, F03–F09, F50–F69, F99
050	V. Poruchy duševní a poruchy chování	F00–F99
060 01	Zánětlivé nemoci CNS	G00–G09
060 02	Parkinsonova nemoc	G20
060 03	Demyelinizující nemoci CNS	G35–G37
060 04	Epilepsie	G40–G41
060 05	Migréna a jiné syndromy bolesti hlavy	G43–G44
060 06	Myasthenia gravis, primární poruchy svalů a jiné myopatie	G70–G72
060 07	Mozková obrna a jiné syndromy ochrnutí	G80–G83
060 08	Ostatní nemoci nervové soustavy	G10–G13, G21–G32, G45–G64, G73, G90–G99
060	VI. Nemoci nervové soustavy	G00–G99

Seznam skupin diagnóz a k nim odpovídající diagnózy podle MKN-10

Kód skupiny	Název kapitoly / diagnózy	Kód diagnózy (MKN-10)
070	01 Záněty očního víčka a onemocnění spojivky	H00–H01,H10–H13
070	02 Glaukom	H40–H42
070	03 Slepota a slabozrakost	H54
070	04 Ostatní nemoci oka a očních adnex	H02–H06,H15–H36 H43–H53,H55–H59
070	VII. Nemoci oka a očních adnex	H00–H59
080	01 Zánět středního ucha, bradavkového výběžku, zánět a jiná onemocnění Eustachovy trubice	H65–H70
080	02 Jiná onemocnění středního ucha a bradavkového výběžku	H71–H75
080	03 Nedoslýchavost, ztráta sluchu	H90–H91
080	04 Ostatní nemoci ucha	H60–H62,H80–H83 H92–H95
080	VIII. Nemoci ucha a bradavkového výběžku	H60–H95
090	01 Akutní revmatická horečka	I00–I02
090	02 Chronické revmatické choroby srdeční	I05–I09
090	03 Esenciální (primární) hypertenze	I10
090	04 Jiné hypertenzní nemoci	I11–I15
090	05 Akutní a pokračující infarkt myokardu	I21,I22
090	06 Ostatní ischemické nemoci srdeční	I20,I23–I25
090	07 Plicní embolie	I26
090	08 Jiné formy srdečních onemocnění	I30–I52
090	09 Cévní nemoci mozku	I60–I69
090	10 Ateroskleróza	I70
090	11 Jiné nemoci tepen, tepének a vlásečnic	I71–I79
090	12 Zánět žil, trombóza vrátnice a jiná žilní embolie a trombóza	I80–I82
090	13 Žilní městky - varices - dolních končetin	I83
090	14 Hemoroidy	I84
090	15 Jiné nemoci žil, mizních cév a mizních uzlin nezařazené jinde (NJ)	I85–I89
090	16 Jiné nemoci oběhové soustavy	I27–I28,I95–I99
090	IX. Nemoci oběhové soustavy	I00–I99

Seznam skupin diagnóz a k nim odpovídající diagnózy podle MKN-10

Kód skupiny	Název kapitoly / diagnózy	Kód diagnózy (MKN-10)
100 01	Akutní zánět mandlí - tonsillitis acuta	J03
100 02	Jiné akutní infekce horních cest dýchacích	J00–J02, J04–J06
100 03	Chřipka	J10–J11
100 04	Záněty plic	J12–J18
100 05	Jiné akutní infekce dolní části dýchacího ústrojí	J20–J22
100 06	Chronické nemoci dolní části dýchacího ústrojí vyjma astmatu a bronchiektazie	J40–J44
100 07	Astma a astmatický stav	J45–J46
100 08	Jiné nemoci dýchací soustavy	J30–J39, J47, J60–J99
100	X. Nemoci dýchací soustavy	J00–J99
110 01	Nemoci ústní dutiny, slinných žláz a čelistí	K00–K14
110 02	Žaludeční, dvanáctníkový vřed, peptický vřed neurčené lokalizace	K25–K27
110 03	Zánět žaludku a dvanáctníku	K29
110 04	Jiné nemoci jícnu, žaludku a dvanáctníku	K20–K23, K28, K30–K31
110 05	Nemoci appendixu - červovitého přívěsku	K35–K38
110 06	Kýly	K40–K46
110 07	Neinfekční zánět tenkého a tlustého střeva - enteritida a kolitida	K50–K52
110 08	Jiné nemoci střev a nemoci pobříšnice	K55–K67
110 09	Alkoholické onemocnění jater	K70
110 10	Ostatní nemoci jater	K71–K77
110 11	Žlučové kameny	K80
110 12	Jiné nemoci žlučníku a žlučových cest	K81–K83
110 13	Akutní zánět slinivky břišní a jiné nemoci slinivky břišní	K85–K86
110 14	Jiné nemoci trávicí soustavy	K87, K90–K93
110	XI. Nemoci trávicí soustavy	K00–K93
120 01	Infekce kůže a podkožního vaziva	L00–L08
120 02	Dermatitida a ekzém	L20–L27, L30
120 03	Psoriáza - lupénka	L40
120 04	Ostatní nemoci kůže a podkožního vaziva	L10–L14, L28–L29 L41–L44, L45, L50–L53 L54, L55–L60, L62, L63–L85, L86, L87–L98, L99
120	XII. Nemoci kůže a podkožního vaziva	L00–L99

Seznam skupin diagnóz a k nim odpovídající diagnózy podle MKN-10

Kód skupiny	Název kapitoly / diagnózy	Kód diagnózy (MKN-10)
130 01	Zánětlivé polyartropatie	M05–M14
130 02	Artrózy	M15–M19
130 03	Systémová onemocnění pojivové tkáně	M30–M36
130 04	Onemocnění krčních a jiných meziobratlových plotének	M50–M51
130 05	Deformující a jiné dorzopatie vyjma onemocnění meziobratlových plotének, spondylopatie	M40–M49, M53–M54
130 06	Onemocnění měkké tkáně	M60–M79
130 07	Ostatní nemoci svalové a kosterní soustavy	M00–M03, M20–M25 M80–M81, M82 M83–M89, M90 M91–M99
130	XIII. Nemoci svalové a kosterní soustavy a pojivové tkáně	M00–M99
140 01	Akutní a rychle postupující nefritický syndrom	N00–N01
140 02	Jiné nemoci glomerulů	N02–N08
140 03	Tubulo-intersticiální nemoci ledvin	N10–N16
140 04	Selhání ledvin	N17–N19
140 05	Urolitiáza - kameny v močovém ústrojí	N20–N23
140 06	Zánět močového měchýře - cystitis	N30
140 07	Jiné nemoci ledvin, močodů a močové soustavy	N25–N29, N31–N39
140 08	Zbytnění prostaty - hyperplasia prostatica	N40
140 09	Jiné nemoci mužských pohlavních orgánů	N41–N50, N51
140 10	Nemoci prsu	N60–N64
140 11	Zánět vejcovodů a vaječníků - salpingitis a oophoritis	N70
140 12	Jiná zánětlivá onemocnění ženských pánevních orgánů	N71–N77
140 13	Nezánětlivá onemocnění ženského pohlavního ústrojí	N80–N98
140 14	Onemocnění močové a pohlavní soustavy po výkonech, nezařazené jinde	N99
140	XIV. Nemoci močové a pohlavní soustavy	N00–N99

Seznam skupin diagnóz a k nim odpovídající diagnózy podle MKN-10

Kód skupiny	Název kapitoly / diagnózy	Kód diagnózy (MKN-10)
150 01	Mimoděložní těhotenství	O00
150 02	Samovolný potrat	O03
150 03	Lékařský potrat	O04
150 04	Ostatní těhotenství končící potratem	O01,O02,O05–O08
150 05	Edém, proteinurie a hypertenzní onemocnění (pozdní gestóza) v těhotenství, při porodu a v šestinedělí	O10–O16
150 06	Jiná onemocnění matky převážně v souvislosti s těhotenstvím	O20–O29
150 07	Péče o matku ve vztahu k plodu, amniové dutině a možným porodním problémům	O30–O48
150 08	Komplikace porodu	O60–O75
150 09	Spontánní porod jediného dítěte	O80
150 10	Ostatní porody	O81–O84
150 11	Komplikace spojené převážně s šestinedělím a jiné porodnické stavy, nezařazené jinde	O85–O99
150	XV. Těhotenství, porod a šestinedělí	O00–O99
160 01	Postižení plodu a novorozence onemocněním matky a komplikacemi těhotenství a porodu	P00–P04
160 02	Poruchy spojené s délkou těhotenství a s růstem plodu	P05–P08
160 03	Poranění za porodu	P10–P15
160 04	Nitroděložní hypoxie a porodní asfyxie	P20–P21
160 05	Jiné respirační a kardiovaskulární poruchy specifické pro perinatální období	P22–P29
160 06	Infekce specifické pro perinatální období	P35–P39
160 07	Krvácivé stavy a hematologické poruchy plodu a novorozence	P50–P61
160 08	Některé jiné poruchy a stavy vzniklé v perinatálním období	P70–P96
160	XVI. Některé stavy vzniklé v perinatálním období	P00–P96

Seznam skupin diagnóz a k nim odpovídající diagnózy podle MKN-10

Kód skupiny	Název kapitoly / diagnózy	Kód diagnózy (MKN-10)
170 01	Spina bifida - rozštěp páteře	Q05
170 02	Vrozené vady nervové soustavy - vyjma rozštěpu páteře	Q00–Q04,Q06–Q07
170 03	Vrozené vady oběhové soustavy	Q20–Q28
170 04	Rozštěp patra a rozštěp rtu	Q35–Q37
170 05	Vrozené chybění, atrézie a stenóza tenkého střeva	Q41
170 06	Jiné vrozené vady trávicí soustavy vyjma vrozeného chybění, atrézie a stenózy tenkého střeva	Q38–Q40,Q42–Q45
170 07	Nesestouplé varle	Q53
170 08	Vrozené vady pohlavních orgánů, vyjma nesestouplé varle, a močové soustavy	Q50–Q52,Q54–Q64
170 09	Vrozené deformity kyčle	Q65
170 10	Vrozené deformity nohou	Q66
170 11	Jiné vrozené vady a deformace svalové a kosterní soustavy	Q67–Q79
170 12	Jiné vrozené vady	Q10–Q18,Q30–Q34 Q80–Q89
170 13	Abnormality chromozomů, nezařazené jinde	Q90–Q99
170	XVII. Vrozené vady, deformace a chromozomální abnormality	Q00–Q99
180 01	Lokalizované příznaky a znaky	R00–R49
180 02	Stáří - senilita	R54
180 03	Celkové příznaky a znaky vyjma stáří - senilita	R50–R53,R55–R69
180 04	Abnormální nálezy při vyšetření krve, moči a jiných tělesných tekutin, látek a tkání, při diagnostických zobrazovacích a při funkčních vyšetřeních - bez diagnózy	R70–R94
180 05	Syndrom náhlé smrti dítěte (kojence)	R95
180 06	Nepřesně určené a neznámé příčiny smrti vyjma syndromu náhlé smrti dítěte	R96–R99
180	XVIII. Příznaky, znaky a abnormální klinické a laboratorní nálezy nezařazené jinde	R00-R99
190 01	Zlomenina kostí lebky a obličeje	S02
190 02	Zlomenina krku, žebra (žeber), hrudní kosti, páteře a pánve	S12,S22,S32,T08
190 03	Zlomenina kosti stehenní - fractura femoris	S72
190 04	Zlomenina jiných částí končetin	S42,S52,S62,S82 S92,T10,T12

Seznam skupin diagnóz a k nim odpovídající diagnózy podle MKN-10

Kód skupiny	Název kapitoly / diagnózy	Kód diagnózy (MKN-10)
190 05	Zlomeniny postihující více částí těla	T02
190 06	Vymknutí, podvrtnutí a natažení kloubů a vazů	S03,S13,S23,S33 S43,S53,S63,S73 S83,S93,T03
190 07	Poranění oka a očníce	S05
190 08	Nitrolební poranění	S06
190 09	Poranění jiných vnitřních orgánů	S26–S27,S36–S37
190 10	Drtivé poranění, traumatické amputace	S07–S08,S17–S18 S28,S38,S47–S48 S57–S58,S67–S68 S77–S78,S87–S88 S97–S98,T04–T05
190 11	Jiná poranění určitých, nespecifikovaných (NS) a více částí těla	S00–S01,S04 S09–S11,S14–S16 S19–S21,S24–S25 S29–S31,S34–S35 S39–S41,S44–S46 S49–S51,S54–S56 S59–S61,S64–S66 S69–S71,S74–S76 S79–S81,S84–S86 S89–S91,S94–S96 S99,T00–T01 T06–T07,T09,T11 T13–T14
190 12	Účinky cizího tělesa vniklého přirozeným otvorem těla	T15–T19
190 13	Popáleniny a poleptání	T20–T32
190 14	Otrava léky, léčivy, návykovými a biologickými látkami	T36–T50
190 15	Toxické účinky látek ze zdrojů převážně mimo lékařství	T51–T65
190 16	Syndromy týrání	T74
190 17	Omrzliny a jiné neurčené účinky vnějších příčin vyjma syndromu týrání	T33–T35,T66–T73 T75–T78
190 18	Některé časné komplikace úrazů a komplikace zdravotní péče nezařazené jinde	T79–T88
190 19	Následky poranění, otravy a jiných následků vnějších příčin	T90–T98
190	XIX. Poranění, otravy a některé jiné následky vnějších příčin	S00–T98

Seznam skupin diagnóz a k nim odpovídající diagnózy podle MKN-10

Kód skupiny	Název kapitoly / diagnózy	Kód diagnózy (MKN-10)
200 01	Dopravní nehody	V01–V99
200 02	Pády	W00–W19
200 03	Vystavení neživotným mechanickým silám	W20–W49
200 04	Náhodné (u)tonutí a potopení	W65–W74
200 05	Vystavení životným mechanickým silám	W50–W64
200 06	Kontakt s jedovatými živočichy a rostlinami	X20–X29
200 07	Vystavení elektrickému proudu, ozáření, extrémní okolní teplotě a tlaku vzduchu, kouři, ohni, dýmu a plamenům a kontakt s horkem a horkými látkami	W85–X19
200 08	Úmyslné sebepoškození	X60–X84
200 09	Napadení (útok)	X85–Y09
200 10	Komplikace zdravotní péče	Y40–Y84
200 11	Ostatní vnější příčiny nemocnosti a úmrtnosti	W75–W84, X30–X59 Y10–Y36, Y85–Y98
200	XX. Vnější příčiny nemocnosti a úmrtnosti	V01–Y98
210 01	Celková prohlídka a jiné speciální prohlídky a vyšetření osob bez obtíží nebo uvedené diagnózy	Z00–Z01
210 02	Vyšetření a návštěva pro administrativní účely	Z02
210 03	Ostatní prohlídky a vyšetření	Z03–Z13
210 04	Osoby s potenciálně ohroženým zdravím ve vztahu k přenosným nemocem	Z20–Z29
210 05	Osoby, které se setkaly se zdravotnickými službami za okolností souvisejících s reprodukcí	Z30–Z39
210 06	Osoby, které se setkaly se zdravotnickými službami za účelem určitých výkonů a zdravotní péče	Z40–Z54
210 07	Jiné faktory ovlivňující zdravotní stav	Z55–Z93, Z96–Z99
210 08	Pacient s transplantovaným orgánem a tkání	Z94
210 09	Pacient se srdečním a cévním implantátem a transplantátem	Z95
210	XXI. Faktory ovlivňující zdravotní stav a kontakt se zdravotnickými službami	Z00–Z99

Seznam kapitol MKN-10*List of chapters of ICD-10*

Kód <i>Code</i>	Název <i>Name of chapter</i>
010	Některé infekční a parazitární nemoci <i>Certain infectious and parasitic diseases</i>
020	Novotvary <i>Neoplasms</i>
030	Nemoci krve, krvetvorných orgánů a některé poruchy týkající se mechanismu imunity <i>Diseases of the blood, blood-forming organs and cert.disorders inv.immune mech.</i>
040	Nemoci endokrinní, výživy a přeměny látek <i>Endocrine, nutritional and metabolic diseases</i>
050	Poruchy duševní a poruchy chování <i>Mental and behavioural disorders</i>
060	Nemoci nervové soustavy <i>Diseases of the nervous system</i>
070	Nemoci oka a očních adnex <i>Diseases of the eye and adnexa</i>
080	Nemoci ucha a bradavkového výběžku <i>Diseases of the ear and mastoid process</i>
090	Nemoci oběhové soustavy <i>Diseases of the circulatory system</i>
100	Nemoci dýchací soustavy <i>Diseases of the respiratory system</i>
110	Nemoci trávicí soustavy <i>Diseases of the digestive system</i>
120	Nemoci kůže a podkožního vaziva <i>Diseases of the skin and subcutaneous tissue</i>
130	Nemoci svalové a kosterní soustavy a pojivové tkáně <i>Diseases of the musculoskeletal system and connective tissue</i>
140	Nemoci močové a pohlavní soustavy <i>Diseases of the genitourinary system</i>
150	Těhotenství, porod a šestinedělí <i>Pregnancy, childbirth and the puerperium</i>
160	Některé stavy vzniklé v perinatálním období <i>Certain conditions originating in the perinatal period</i>
170	Vrozené vady, deformace a chromosomální abnormality <i>Congenital malformations, deformation and chromosomal abnormalities</i>

Seznam kapitol MKN-10

List of chapters of ICD-10

Kód <i>Code</i>	Název <i>Name of chapter</i>
180	Příznaky, znaky a abnormální klinické a laboratorní nálezy nezařazené jinde <i>Symptoms, signs and abnormal clinical and laboratory findings, not elsewhere clasified</i>
190	Poranění, otravy a některé jiné následky vnějších příčin <i>Injury, poisoning and certain other consequences of external causes</i>
200	Vnější příčiny nemocnosti a úmrtnosti <i>External causes of morbidity and mortality</i>
210	Faktory ovlivňující zdravotní stav a kontakt se zdravotnickými službami <i>Factors influencing health status and contact with health services</i>

Hlavní třídy klasifikace zaměstnání (KZAM)

Major Groups of Classification of Occupations (ISCO)

1	Zákonodárci, vedoucí a řídicí pracovníci
1	<i>Legislators, senior officials and managers</i>
2	Vědečtí a odborní duševní pracovníci
2	<i>Scientists and professionals</i>
3	Techničtí, zdravotničtí, pedagogičtí pracovníci a pracovníci v příbuzných oborech
3	<i>Technicians, health and education workers and associate professionals</i>
4	Nižší administrativní pracovníci (úředníci)
4	<i>Lower officials (clerks)</i>
5	Provozní pracovníci ve službách a obchodě
5	<i>Service workers and shop and market sales workers</i>
6	Kvalifikovaní dělníci v zemědělství, lesnictví a v příbuzných oborech (kromě obsluhy strojů a zařízení)
6	<i>Skilled agricultural and forestry workers (except machine operators)</i>
7	Řemeslníci a kvalifikovaní výrobci, zpracovatelé, opraváři (kromě obsluhy strojů a zařízení)
7	<i>Craft, repair and skilled production workers (except machine operators)</i>
8	Obsluha strojů a zařízení
8	<i>Machine and plant operators</i>
9	Pomocní a nekvalifikovaní pracovníci
9	<i>Auxiliary (elementary) occupations</i>
0	Příslušníci armády
0	<i>Armed forces</i>

Seznam zkratk názvů krajů a okresů

List of abbreviations of regions

PHA	Hl. m. Praha	DC	Děčín	BK	Blansko
BN	Benešov	CV	Chomutov	BM	Brno-město
BE	Beroun	LT	Litoměřice	BO	Brno-venkov
KD	Kladno	LN	Louny	BV	Břeclav
KO	Kolín	MO	Most	HO	Hodonín
KH	Kutná Hora	TP	Teplice	VY	Vyškov
ME	Mělník	UL	Ústí nad Labem	ZN	Znojmo
MB	Mladá Boleslav	UST	Ústecký kraj	JHM	Jihomoravský kraj
NB	Nymburk	CL	Česká Lípa	JE	Jeseník
PH	Praha-východ	JN	Jablonec nad Nisou	OL	Olomouc
Pz	Praha-západ	LI	Liberec	PV	Prostějov
PB	Příbram	SM	Semily	PR	Přerov
RA	Rakovník	LIB	Liberecký kraj	SU	Šumperk
STC	Středočeský kraj	HK	Hradec Králové	OLO	Olomoucký kraj
CB	České Budějovice	JC	Jičín	KM	Kroměříž
CK	Český Krumlov	NA	Náchod	UH	Uherské Hradiště
JH	Jindřichův Hradec	RK	Rychnov nad Kněžnou	VS	Vsetín
PI	Písek	TU	Trutnov	ZL	Zlín
PT	Prachatice	HRA	Královéhradecký kraj	ZLI	Zlínský kraj
ST	Strakonice	CR	Chrudim	BR	Bruntál
TA	Tábor	PU	Pardubice	FM	Frydek-Místek
JHC	Jihočeský kraj	SY	Svitavy	KI	Karviná
DO	Domažlice	UO	Ústí nad Orlicí	NJ	Nový Jičín
KT	Klatovy	PAR	Pardubický kraj	OP	Opava
PM	Plzeň-město	HB	Havlíčkův Brod	OT	Ostrava-město
PJ	Plzeň-jih	Jl	Jihlava	MSK	Moravskoslezský kraj
PS	Plzeň-sever	PE	Pelhřimov		
RO	Rokycany	TR	Třebíč		
TC	Tachov	ZR	Žďár nad Sázavou		
PLZ	Plzeňský kraj	VYS	Kraj Vysočina		
CH	Cheb				
KV	Karlovy Vary				
SO	Sokolov				
KAR	Karlovarský kraj				

Přehled termínů použitých v publikaci

List of terms used in publication

absolutně	<i>absolute number</i>
celkem	<i>total</i>
denní stav	<i>daily number</i>
diagnóza, diagnózy	<i>diagnosis, diagnoses</i>
muži	<i>males</i>
nemoc, nemoci	<i>disease, diseases</i>
okres	<i>district</i>
osoba	<i>person</i>
počet, počty	<i>number, numbers</i>
podíl	<i>proportion</i>
podle	<i>by</i>
pojištěnci	<i>insured persons</i>
pracovní neschopnost	<i>incapacity for work</i>
procento	<i>percentage</i>
prostonané dny	<i>number of days of incapacity for work</i>
průměrný	<i>average</i>
případ	<i>case</i>
rozložení	<i>distribution</i>
seznam	<i>list</i>
skupina, skupiny	<i>group, groups</i>
stav	<i>status</i>
struktura	<i>structure</i>
trvání	<i>duration</i>
ukončené případy	<i>terminated cases</i>
území	<i>territory</i>
v letech	<i>in years</i>
ve dnech	<i>by days</i>
věk	<i>age</i>
vývoj	<i>trend</i>
základní ukazatele	<i>basic indices</i>
ženy	<i>females</i>