

Vybrané ukazatele zdravotnické statistiky
Karlovarského kraje
2003

Vybrané ukazatele zdravotnické statistiky ... kraje

Publikace obsahuje řadu vybraných ukazatelů z oblasti demografie, zdravotního stavu, sítě zdravotnických zařízení a ekonomiky zdravotnictví a je určena všem pracovníkům ve zdravotnictví, kteří potřebují ke své práci údaje krajů. Umožní rychlou orientaci v postavení daného kraje vzhledem k ostatním krajům i k ČR.

Selected Indicators of Health Statistics from the ... Region

The publication contains selected indicators from the fields of demography, health status, the network of health establishments, and economy in health services. It should serve all workers in health services who need regional health data in their work. It facilitates fast orientation in the situation of the selected region in relation to other regions and to the Republic average.

Zpracoval Ústav zdravotnických informací a statistiky ČR

Autorský kolektiv: Mgr. J. Brožová, Mgr. J. Holub, Ing. M. Chudobová, Mgr. Z. Kamberská, RNDr. Š. Kasalová Daňková, Bc. Š. Kovačková, Ing. Z. Nováková, Ing. A. Ondračková, Ing. I. Popovič, Mgr. J. Tvrdá

Použití krátkých výtahů z této publikace v dalších pracích je dovoleno za předpokladu úplného citování zdroje. Pro publikování grafů, map nebo většího objemu informací z této publikace je nutný souhlas Ústavu zdravotnických informací a statistiky České republiky, Palackého náměstí 4, P.O.BOX 60, 128 01 Praha 2.

Internetové stránky: www.uzis.cz

© ÚZIS ČR, 2005

ISBN: 80-7280-406-5

Obsah

Obsah.....	3
Značky v tabulkách.....	3
Úvod.....	5
Demografická situace.....	6
Zdravotní stav.....	12
Síť zdravotnických zařízení.....	20
Ekonomická situace.....	26
Přehled vybraných nemocnic kraje.....	32
Definice pojmů.....	33
Zkratky.....	33

Značky v tabulkách

Ležatá čárka (-)	v tabulce na místě čísla značí, že se jev nevyskytoval
Nula (0; 0,0; 0,00)	znamená, že se jev vyskytl, ale hodnota vypočteného ukazatele je menší než polovina jednotky použité v tabulce
Tečka (.)	na místě čísla značí, že údaj není k dispozici nebo je nespolehlivý
Ležatý křížek (x)	značí, že zápis není možný z logických důvodů

Úvod

Předkládaná publikace je součástí série publikací o zdravotnictví jednotlivých krajů. Je určena všem pracovníkům, kteří se nějakým způsobem podílejí na činnosti zdravotnictví v kraji, ať již řízením, tvorbou zdravotních plánů nebo analýzou zdravotního stavu obyvatelstva či se zabývají ekonomikou nemocnic.

V publikacích byl kladen důraz na porovnání hodnot použitých ukazatelů mezi kraji a v České republice. Čtenáři tak mají možnost rychle se orientovat v postavení kraje.

Takové porovnání jednotlivých ukazatelů je nutné brát jako orientační a pro vyvozování zásadních závěrů je třeba vycházet z komplexu ukazatelů.

Ty, kteří by měli zájem o další a podrobnější krajské ukazatele, odkazujeme na internetové stránky ÚZIS ČR (www.uzis.cz), kde pod odkazem Údaje o zdraví jsou dynamické tabulky, obsahující velké množství informací o zdravotním stavu, zdravotních službách a v neposlední řadě v současnosti velmi sledované ekonomické údaje ze zdravotnictví. Mimoto byl ve spolupráci se Světovou zdravotnickou organizací vyvinut software, který ÚZIS naplnil daty a ten umožňuje porovnání zdravotnických ukazatelů v jednotlivých krajích od roku 1995 nejen ve formě tabulek, ale i map a několika různých typů grafů. Zmiňovaný software je zájemcům k dispozici na všech krajských pracovištích ÚZIS ČR.

Demografická situace

Karlovarský kraj svou rozlohou 3 314 km² zabírá 4,2 % celého území České republiky a je tak, po kraji Libereckém, druhým nejmenším (s výjimkou Hl. m. Prahy). Vyznačuje se jednou z nejvyšších lesnatostí v rámci republiky (43,2 % celkové plochy zaujímají právě lesy). Na jeho území bylo k 31.12. 2003 evidováno 304 249 obyvatel, na 1 km² tak připadá 92 osob, což je 4. nejnižší hustota v rámci krajů. Kraj se sestává ze 3 okresů (Cheb, Karlovy Vary a Sokolov), v nichž se nachází celkem 132 obcí. Statut města má 28 z nich, ve městech tak bydlí 81 % populace a jedná se o nejvyšší podíl městské populace v rámci krajů České republiky (s výjimkou Hl. m. Prahy). Naopak podíl osob žijících v obcích do 500 obyvatel patří k nejnižším a představuje pouhých 5,3 %. Celkový počet obcí i údaj o celkovém obyvatelstvu je pak nejnižším v České republice vůbec, na celkové populaci státu se obyvatelstvo Karlovarského kraje podílí necelými 3 %.

Počet obyvatel v kraji se oproti roku 2002 změnil pouze nepatrně. Zatímco úbytek v důsledku přirozené reprodukce činil -0,7 osob na 1 000 obyvatel a jedná se o nejméně záporný údaj v rámci krajů, přírůstek stěhováním zde byl relativně nízký a celková změna nevýrazná.

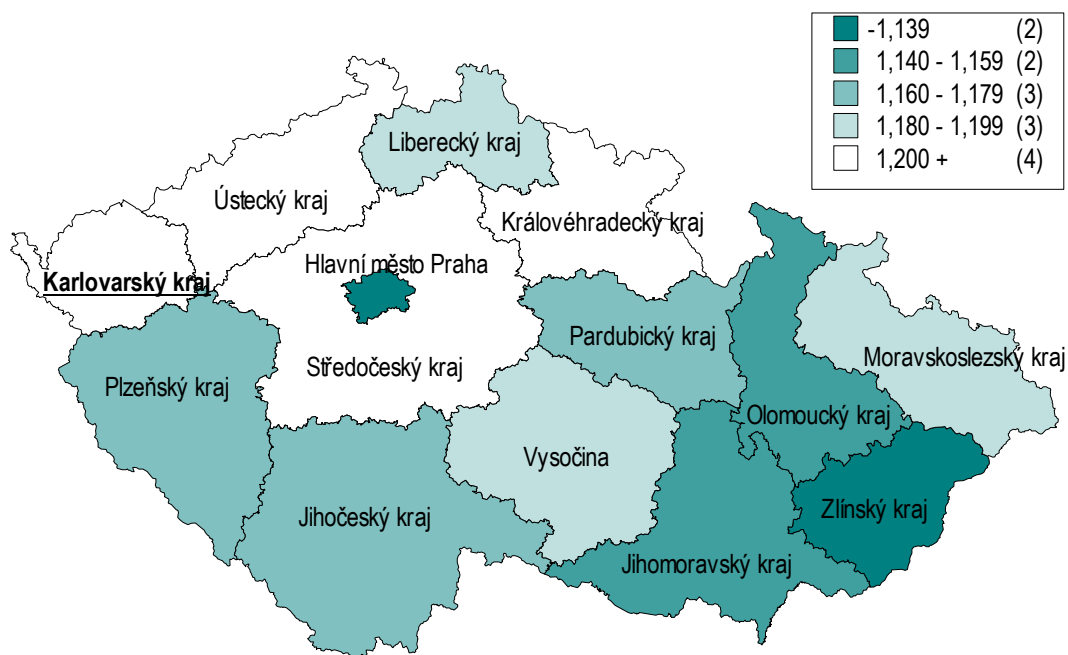
Věková struktura populace Karlovarského kraje je druhou nejmladší v republice (po kraji Ústeckém). Na 100 dětí do 14 let, které jsou v populaci zastoupeny téměř 16 %, připadá přibližně 78 osob starších 64 let.

Také ukazatele porodnosti jsou v tomto regionu nadprůměrné. Hodnota úhrnné plodnosti je zde 3. nejvyšší v republice a na jednu ženu tak připadá 1,214 živě narozených dětí. Porodnost je však v Karlovarském kraji spojena s řadou negativních charakteristik. Podíl živě narozených mimo manželství zde tradičně dosahuje nejvyšší hodnoty, v roce 2003 se 47 % dětí narodilo nevdaným matkám. Vedle toho bylo v kraji zaznamenáno 8,2 % živě narozených dětí, jejichž porodní hmotnost nedosahovala 2 500 g, což je nejvyšší podíl v rámci republiky. S těmito ukazateli je také úzce spojena úmrtnost kojenců, jejíž hodnota 8,3 zemřelých do 1 roku na 1 000 živě narozených byla nejvyšší v republice a průměrný údaj převyšovala více než dvojnásobně. Jedná se však patrně o dočasnou výchylku, neboť v předchozích letech nebyl údaj o kojenecké úmrtnosti takto výrazně odlišný a pohyboval se spíše okolo průměru či mírně nad ním.

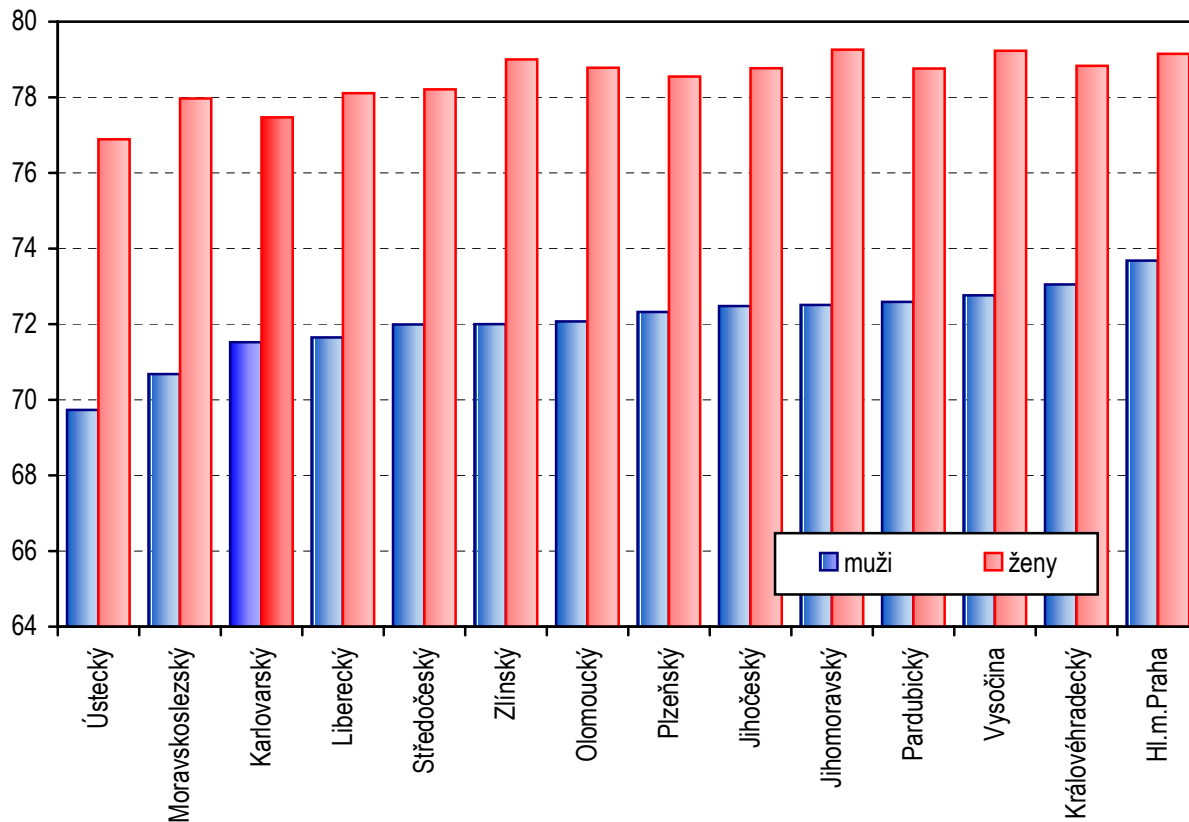
Rovněž potratovost, především umělá, je v Karlovarském kraji vysoká a hodnota ukazatele je, po kraji Ústeckém, druhá nejvyšší v republice. Ze všech početí končí umělým přerušením těhotenství 24,1 %, což je ukazatel převyšující průměrnou celorepublikovou hodnotu o více než 4 procentní body.

Zatímco standardizovaná úmrtnost u mužů se v Karlovarském kraji pohybuje jen mírně nad průměrem, u žen je tento ukazatel již dlouhodobě druhým nejvyšším v republice. Obyvatelstvo kraje převyšuje ostatní v úmrtnosti na novotvary, nemoci dýchací a trávicí soustavy, vnější příčiny, a to u obou pohlaví. Ukazatel standardizované úmrtnosti na nemoci oběhové soustavy se pohybuje mírně pod či okolo průměru. Vzhledem k ne příliš příznivým úmrtnostním poměrům patří hodnota střední délky života mužů a žen k nejnižším v rámci krajů. Narozený muž se zde dožije v průměru 71,5 roku, což je o půl roku méně než udává průměr, narozená žena pak 77,5 roku a ve srovnání s průměrem za ČR je tak její naděje dožití kratší o 1 rok.

Úhrnná plodnost



Střední délka života při narození v krajích v letech 2002-2003



Demografické ukazatele - absolutní údaje

	Území, kraj						
	Hl. m. Praha	Středočeský	Jihočeský	Plzeňský	Karlovarský	Ústecký	Liberecký
Počet obyvatel k 31.12. celkem	1 165 581	1 135 795	625 541	550 113	304 249	820 868	427 722
ve věku 0-14 let	147 691	173 291	97 330	81 848	48 426	132 486	68 107
ve věku 15-64 let	833 291	801 633	441 782	388 931	218 316	588 058	304 772
ve věku 65 let a více	184 599	160 871	86 429	79 334	37 507	100 324	54 843
Narození celkem	10 080	10 671	5 760	4 952	2 898	8 375	4 055
živě	10 057	10 633	5 736	4 934	2 887	8 344	4 045
z toho: s por. hmotností do 2 500 g	646	696	439	361	238	645	301
mimo manželství	2 558	2 721	1 499	1 448	1 353	3 807	1 387
mrtvě	23	38	24	18	11	31	10
Potraty celkem	3 930	4 291	2 425	2 352	1 471	4 506	1 987
samovolné	787	1 124	746	699	369	1 148	592
UPT	3 057	3 019	1 614	1 545	1 052	3 203	1 326
Zemřelí celkem	13 488	13 050	6 521	6 208	3 095	9 260	4 460
muži	6 349	6 520	3 279	3 137	1 560	4 776	2 231
ženy	7 139	6 530	3 242	3 071	1 535	4 484	2 229
z toho: zemřelí do 1 roku	25	33	20	24	24	53	15
zemřelí do 28 dnů	19	14	9	10	17	34	9
Zemřelí podle příčin smrti - muži							
novotvary	1 899	1 951	1 036	999	498	1 420	702
nemoci oběhové soustavy	2 981	2 902	1 424	1 421	575	2 181	986
nemoci dýchací soustavy	330	422	200	139	102	212	91
nemoci trávicí soustavy	259	278	124	116	84	255	100
vnější příčiny	514	565	292	234	172	418	195
Zemřelí podle příčin smrti - ženy							
novotvary	1 734	1 475	802	748	419	1 124	579
nemoci oběhové soustavy	4 104	3 694	1 775	1 668	713	2 553	1 210
nemoci dýchací soustavy	370	390	151	122	96	157	90
nemoci trávicí soustavy	255	204	120	124	70	165	92
vnější příčiny	319	321	132	115	80	198	111
Přirozený přírůstek	-3 431	-2 417	-785	-1 274	-208	-916	-415
Přírůstek stěhováním	7 074	9 538	1 229	2 013	237	2 072	816
Celkový přírůstek	3 643	7 121	444	739	29	1 156	401
Střední délka života při narození							
muži	73,7	72,0	72,5	72,3	71,5	69,7	71,7
ženy	79,2	78,2	78,8	78,6	77,5	76,9	78,1

Demografické ukazatele - absolutní údaje

Území, kraj								
Králové- hradecký	Pardu- bický	Vysočina	Jihomo- ravský	Olo- moucký	Zlínský	Moravsko- slezský	ČR	
547 563	505 486	517 511	1 122 570	636 313	591 866	1 260 277	10 211 455	Počet obyvatel k 31.12. celkem
84 476	80 209	83 449	168 203	98 193	90 844	199 922	1 554 475	ve věku 0-14 let
382 842	353 347	361 081	791 724	450 127	417 441	900 443	7 233 788	ve věku 15-64 let
80 245	71 930	72 981	162 643	87 993	83 581	159 912	1 423 192	ve věku 65 let a více
5 112	4 655	4 781	10 032	5 845	5 155	11 586	93 957	Narození celkem
5 093	4 645	4 775	10 007	5 830	5 147	11 552	93 685	živě
297	302	307	598	326	337	712	6 205	z toho: s por. hmotností do 2 500 g
1 380	1 107	860	2 352	1 531	938	3 772	26 713	mimo manželství
19	10	6	25	15	8	34	272	mrtvě
2 288	1 658	1 778	3 957	2 244	1 948	4 809	39 644	Potraty celkem
480	539	591	1 227	672	723	1 538	11 235	samovolné
1 744	1 034	1 105	2 627	1 502	1 168	3 126	27 122	UPT
6 014	5 354	5 409	12 081	6 614	6 345	13 389	111 288	Zemřelí celkem
2 984	2 694	2 765	5 986	3 332	3 259	7 008	55 880	muži
3 030	2 660	2 644	6 095	3 282	3 086	6 381	55 408	ženy
18	16	14	37	19	19	48	365	z toho: zemřelí do 1 roku
9	11	8	27	12	13	29	221	zemřelí do 28 dnů
								Zemřelí podle příčin smrti - muži
838	765	763	1 661	983	834	1 929	16 278	novotvary
1 477	1 308	1 456	3 022	1 568	1 588	3 221	26 110	nemoci oběhové soustavy
160	163	103	211	142	140	407	2 822	nemoci dýchací soustavy
91	102	100	302	164	203	413	2 591	nemoci trávicí soustavy
255	218	233	498	320	333	601	4 848	vnější příčiny
								Zemřelí podle příčin smrti - ženy
660	585	624	1 434	797	684	1 421	13 086	novotvary
1 797	1 541	1 677	3 690	1 890	1 890	3 753	31 955	nemoci oběhové soustavy
149	151	72	212	98	108	298	2 464	nemoci dýchací soustavy
101	92	61	179	131	124	298	2 016	nemoci trávicí soustavy
136	115	109	273	144	174	220	2 447	vnější příčiny
-921	-709	-634	-2 074	-784	-1 198	-1 837	-17 603	Přirozený přírůstek
47	-339	515	2 852	347	-66	-546	25 789	Přírůstek stěhováním
-874	-1 048	-119	778	-437	-1 264	-2 383	8 186	Celkový přírůstek
								Střední délka života při narození
73,1	72,6	72,8	72,5	72,1	72,0	70,7	72,0	muži
78,8	78,8	79,2	79,3	78,8	79,0	78,0	78,5	ženy

Demografické ukazatele - relativní údaje

	Území, kraj						
	Hl. m. Praha	Středo-český	Jihočeský	Plzeňský	Karlovarský	Ústecký	Liberecký
Věková struktura obyvatelstva v % k 31.12.							
0-14 let	12,7	15,3	15,6	14,9	15,9	16,1	15,9
15-64 let	71,5	70,6	70,6	70,7	71,8	71,6	71,3
65 let a více	15,8	14,2	13,8	14,4	12,3	12,2	12,8
Index stáří	125,0	92,8	88,8	96,9	77,5	75,7	80,5
Narození							
živě narození na 1 000 obyvatel	8,7	9,4	9,2	9,0	9,5	10,2	9,5
% živě narozených							
s porod. hmotností do 2 500 g	6,4	6,5	7,7	7,3	8,2	7,7	7,4
mimo manželství	25,4	25,6	26,1	29,3	46,9	45,6	34,3
úhrnná plodnost	1,102	1,205	1,172	1,163	1,214	1,298	1,197
mrtvě narození na 1 000 narozených	2,3	3,6	4,2	3,6	3,8	3,7	2,5
Potraty na 1 000 žen ve věku 15-49 let							
celkem	13,7	15,5	15,5	17,4	19,1	22,0	18,7
samovolné	2,7	4,1	4,8	5,2	4,8	5,6	5,6
UPT	10,6	10,9	10,3	11,4	13,6	15,6	12,5
Zemřelí na 1 000 obyvatel							
celkem	11,6	11,5	10,4	11,3	10,2	11,3	10,4
muži	11,5	11,8	10,7	11,7	10,5	11,9	10,7
ženy	11,7	11,3	10,2	11,0	9,9	10,7	10,2
Kojenecká úmrtnost	2,5	3,1	3,5	4,9	8,3	6,4	3,7
Novorozenecká úmrtnost	1,9	1,3	1,6	2,0	5,9	4,1	2,2
Standardizovaná úmrtnost - muži							
celkem	1 024,7	1 206,2	1 121,8	1 168,3	1 179,3	1 353,2	1 180,4
novotvary	294,6	339,1	331,0	348,4	353,3	376,9	352,9
nemoci oběhové soustavy	489,7	557,3	509,3	557,1	462,9	657,1	556,4
nemoci dýchací soustavy	52,6	83,7	69,0	50,9	81,8	61,5	45,7
nemoci trávicí soustavy	40,6	48,7	42,4	43,4	59,0	67,8	46,8
vnější příčiny	86,3	101,4	96,3	83,0	113,4	104,6	96,5
Standardizovaná úmrtnost - ženy							
celkem	650,8	743,1	693,2	727,0	802,9	808,4	721,7
novotvary	177,2	178,9	181,2	187,1	220,2	205,9	195,3
nemoci oběhové soustavy	344,2	401,0	364,0	377,1	363,4	448,4	374,0
nemoci dýchací soustavy	33,8	42,4	30,8	29,6	49,7	28,8	31,7
nemoci trávicí soustavy	26,1	24,5	26,1	29,4	37,9	31,2	30,5
vnější příčiny	34,7	40,7	31,2	30,8	47,0	38,6	39,1
Přirozený přírůstek na 1 000 obyvatel	-3,0	-2,1	-1,3	-2,3	-0,7	-1,1	-1,0
Přírůstek stěhováním na 1 000 obyvatel	6,1	8,4	2,0	3,7	0,8	2,5	1,9
Celkový přírůstek na 1 000 obyvatel	3,1	6,3	0,7	1,3	0,1	1,4	0,9

Demografické ukazatele - relativní údaje

Území, kraj								
Králové- hradecký	Pardu- bický	Vyso- čina	Jihomo- ravský	Olo- moucký	Zlínský	Moravsko- slezský	ČR	
								Věková struktura obyvatelstva v % k 31.12.
15,4	15,9	16,1	15,0	15,4	15,3	15,9	15,2	0-14 let
69,9	69,9	69,8	70,5	70,7	70,5	71,4	70,8	15-64 let
14,7	14,2	14,1	14,5	13,8	14,1	12,7	13,9	65 let a více
95,0	89,7	87,5	96,7	89,6	92,0	80,0	91,6	Index stáří
								Narození
9,3	9,2	9,2	8,9	9,2	8,7	9,2	9,2	živě narození na 1 000 obyvatel
								% živě narozených
5,8	6,5	6,4	6,0	5,6	6,5	6,2	6,6	s porod. hmotností do 2 500 g
27,1	23,8	18,0	23,5	26,3	18,2	32,7	28,5	mimo manželství
1,216	1,176	1,188	1,141	1,156	1,113	1,195	1,179	úhrnná plodnost
3,7	2,1	1,3	2,5	2,6	1,6	2,9	2,9	mrtvě narození na 1 000 narozených
								Potraty na 1 000 žen ve věku 15-49 let
17,2	13,3	13,9	14,2	14,1	13,1	15,1	15,6	celkem
3,6	4,3	4,6	4,4	4,2	4,9	4,8	4,4	samovolné
13,1	8,3	8,7	9,4	9,4	7,9	9,8	10,7	UPT
								Zemřelí na 1 000 obyvatel
11,0	10,6	10,5	10,8	10,4	10,7	10,6	10,9	celkem
11,2	10,9	10,8	11,0	10,8	11,3	11,4	11,2	muži
10,8	10,3	10,1	10,5	10,0	10,2	9,9	10,6	ženy
3,5	3,4	2,9	3,7	3,3	3,7	4,2	3,9	Kojenecká úmrtnost
1,8	2,4	1,7	2,7	2,1	2,5	2,5	2,4	Novorozenecká úmrtnost
								Standardizovaná úmrtnost - muži
1 099,6	1 119,2	1 117,9	1 115,6	1 133,8	1 176,5	1 296,1	1 164,8	celkem
292,4	306,4	294,1	294,4	319,6	288,0	333,4	321,0	novotvary
562,3	557,5	606,2	582,3	559,4	597,4	642,5	568,5	nemoci oběhové soustavy
58,5	70,4	43,5	39,7	48,1	49,6	77,0	59,6	nemoci dýchací soustavy
31,3	39,9	37,8	53,9	52,2	69,2	66,5	50,7	nemoci trávicí soustavy
94,7	86,0	90,2	90,0	101,0	113,8	97,7	96,2	vnější příčiny
								Standardizovaná úmrtnost - ženy
677,3	691,1	679,4	655,5	667,0	685,8	726,9	703,5	celkem
162,7	161,0	170,5	169,4	171,5	161,5	170,0	177,4	novotvary
375,7	379,8	408,4	370,6	361,0	398,4	410,0	384,3	nemoci oběhové soustavy
32,4	39,2	19,0	22,4	20,2	23,4	33,2	30,8	nemoci dýchací soustavy
23,9	25,0	17,2	22,1	29,7	30,2	35,9	27,4	nemoci trávicí soustavy
33,2	35,7	32,1	33,7	35,0	44,0	28,2	35,3	vnější příčiny
-1,7	-1,4	-1,2	-1,8	-1,2	-2,0	-1,5	-1,7	Přirozený přírůstek na 1 000 obyvatel
0,1	-0,7	1,0	2,5	0,5	-0,1	-0,4	2,5	Přírůstek stěhováním na 1 000 obyvatel
-1,6	-2,1	-0,2	0,7	-0,7	-2,1	-1,9	0,8	Celkový přírůstek na 1 000 obyvatel

Zdravotní stav

Zdravotní stav obyvatel nelze jednoduše a výstižně vyjádřit jedním ukazatelem. Je potřeba dávat dohromady popis zdravotního stavu jako mozaiku dílčích údajů, které jsou k dispozici v Národním zdravotnickém informačním systému (NZIS). Ten je naplňován na jedné straně informacemi Programu statistických zjišťování MZ ČR (výkaznictví), dále daty z Národních zdravotních registrů (např. onkologický, vrozených vad, hospitalizovaných), z informačního systému hygienické služby (TBC, pohlavní a infekční nemoci) a údaji mimoresortních informačních systémů, jako je např. evidence pracovní neschopnosti. Jde o rutinní statistiky, založené na pravidelném celoplošném sběru dat. Další doplňkové informace o zdravotním stavu lze čerpat také z výběrových šetření. Následující popis zdravotního stavu využívá pouze dat rutinní statistiky.

V Karlovarském kraji (KAR) je evidován spíše nižší počet diabetiků, zvláště u mužů (5 569 diabetiků na 100 tis. mužů, u žen připadalo 7 030 pacientek na 100 tis. žen). Proti republikovému průměru jsou pacienti méně léčeni jen dietou, více než průměr jsou léčeni perorálními antidiabetiky, ženy dokonce nejvíce z celé republiky. Vzhledem k tomu, že jde o evidenci podle místa zařízení, mohou někteří diabetici navštěvovat lékaře v jiném kraji a proto je nutné brát tento výskyt jako velmi dobrý odhad.

Stejný systém evidence platí i pro osoby v dispenzární péči a ženy užívající antikoncepci. Počty dispenzarizovaných dospělých pro hypertenzní nemoci, ischemickou chorobu srdeční či cévní onemocnění mozku (na 100 tis. obyvatel) jsou v KAR kraji absolutně nejnižší z celé republiky. To koresponduje s mladší věkovou strukturou kraje a tím pádem nižší potřebou dispenzarizace na uvedené choroby. Počet dispenzarizovaných dětí pro poruchy vidění (na 100 tis. dětí) je 4 533, což se téměř blíží průměru ČR. Dispenzarizace dětí pro astma je pod průměrnou celorepublikovou hodnotou (ČR 4 739; KAR kraj 4 153 dispenzarizovaných dětí na 100 tis. dětí 0-14 let).

Relativní ukazatel počtu žen používajících hormonální nebo nitroděložní antikoncepci je v KAR kraji poměrně nízký a patří na desáté místo mezi všemi kraji.

Počet dětí s vrozenou vadou, která byla zjištěna do 1 roku od narození, je nad průměrem ČR (KAR kraj 444, ČR 402 dětí na 10 tis. živě narozených).

Národní onkologický registr poskytuje údaje o jednom z nejsledovanějších ukazatelů zdravotního stavu, tím jsou hlášená nová onemocnění zhoubnými novotvarami (ZN). Počet nově hlášených onemocnění podle posledních dostupných a ověřených dat z roku 2001 činil v KAR kraji 550,9 případu na 100 tis. obyvatel, což bylo o málo méně než je hodnota za celou ČR (601,1 případu na 100 tis. obyvatel). Při pohledu na časovou řadu od roku 1995 je patrné, že počet onemocnění kolísavě mírně narůstal. V roce 2001 byl počet nově hlášených případů vyšší u žen (590,2 případu na 100 tis. žen) než u mužů (509,9 případu na 100 tis. mužů). Nejčastěji diagnostikovaným onemocněním, kromě rakoviny kůže, byl u mužů ZN průdušky a plicí (116,9 případu na 100 tis. mužů - nejvíce ze všech krajů ČR), ZN tlustého střeva (43,7) a ZN rekta a rektosigmoideálního spojení (41,0). U žen byl nejčastěji hlášen ZN prsu (80,6 případu na 100 tis. žen - nejnižší výskyt v krajích ČR), ZN dělohy a hrdla děložního (68,4 - nejvyšší incidence v krajích ČR) a ZN tlustého střeva a ZN průdušky a plicí (oba po 38,1 případu na 100 tis. žen).

K obávaným a statisticky podchyceným infekčním onemocněním patří tuberkulóza, AIDS a pohlavní nemoci jako gonorrhoea (kapavka) a syfilis. Karlovarský kraj se řadí dlouhodobě

k územím s nejvyšším výskytem těchto nemocí. V roce 2003 zde bylo hlášeno nejvíce případů TBC (16,4 na 100 tis. obyvatel) v rámci ČR a KAR kraj měl druhý nejvyšší výskyt syfilis (22,4 případů na 100 tis. obyvatel). Také výskyt onemocnění gonorrhoeou (11,5 případů na 100 tis. obyvatel) se pohybuje dlouhodobě poměrně vysoko nad celorepublikovou hodnotou (8,9). Kraj měl 28 osob HIV pozitivních (91,8 případu na 100 tis. obyvatel) a 3 pacienty léčené na AIDS (9,8 případu na 100 tis. obyvatel).

Z registru hospitalizovaných plyne, že hospitalizovanost obyvatel Karlovarského kraje patří mezi vyšší. Na 100 tis. obyvatel zde připadá 23 400 hospitalizací (ČR 22 700) s průměrnou ošetrovací dobou 7,5 dne, stejnou jako v ČR. Následující mapa demonstruje podíl obyvatel bydlících mimo daný kraj, kteří ale byli v tomto kraji hospitalizováni.

Hospitalizovaní bydlící mimo kraj ošetření v %



Z hospitalizovaných v nemocnicích Karlovarského kraje bylo 94 % obyvatel bydlících v kraji, 5,5 % hospitalizovaných bylo z jiného kraje a 0,5 % (274 osob) tvořili cizinci. Přes 15 000 obyvatel Karlovarského kraje vyhledalo lůžkovou péči v jiném kraji.

Pracovní neschopnost (PN) popisuje zdravotní stav populace produktivního věku a navíc v sobě zahrnuje také sociální situaci daného kraje. Pracovní neschopnost v Karlovarském kraji by se dala označit jako lehce „podprůměrná“. Počet případů PN u mužů i u žen (na 100 tis. pojištěnců) je o něco vyšší než je republikový průměr, zato průměrné trvání jednoho případu je u obou pohlaví kratší než republikový průměr.

Následující údaje týkající se ambulantní psychiatrické péče jsou sledovány dle sídla zdravotnického zařízení, v němž byla poskytnuta zdravotní péče.

V Karlovarském kraji vykonávalo ambulantní psychiatrickou praxi 17 psychiatrů (přepočtené počty). Celkem zde bylo provedeno 54 448 ošetření-vyšetření, v přepočtu na 10 tis. obyvatel (1 790,6 ošetření) to byla čtvrtá nenižší zjištěná úroveň, po kraji Zlínském, Středočeském a Vysočině. I v tomto kraji byl potvrzen trend nárůstu počtu ošetření-vyšetření.

ve srovnání s předchozím rokem, dokonce nejvyšší ze všech krajů (přesně o 20,4 %). Vzárostající počet ošetření souvisí zřejmě nejen s častějším výskytem duševních onemocnění, ale i s rozšiřováním spektra poskytovaných služeb a tolerantnějším postojem společnosti. V porovnání s ostatními kraji bylo na Karlovarsku ošetřeno nejméně pacientů (8 170 osob), vzhledem ke skutečnosti, že se jedná o kraj nejmenší a s nejnižším počtem obyvatel je nutné porovnávat relace na 10 tis. obyvatel, ovšem i ta je, po Středočeském kraji, druhá nejnižší (268,7 osob na 10 tis. obyvatel).



Stejně jako v ostatních krajích také zde měla nejvyšší podíl vyšetření na neurotické a afektivní poruchy (34,7 %, resp. 15,3 % ošetření). Hranici 10 % překročil také podíl vyšetření na organické duševní poruchy. U výše zmíněných skupin psychiatrických diagnóz byly zaznamenány také nejvyšší míry prevalence a incidence ze sledovaných duševních onemocnění.

Ačkoliv míra prevalence pacientů léčených v důsledku nadužívání alkoholu byla nejnižší ze všech krajů (8,4 pacienta na 10 tis. obyvatel), z hlediska nelegálních návykových látek se situace již nejeví tak dobře a úroveň prevalence 17,3 léčených narkomanů na 10 tis. obyvatel překračuje republikový průměr (ČR 15,5 pacienta na 10 tis. obyvatel). Nejčastějším důvodem léčby bylo zneužívání stimulantů a opiátů (3,3, resp. 2,7 léčených toxikomanů na 10 tis. osob).

Zdravotnickou péči při závažnějších psychiatrických obtížích poskytovalo jedno psychiatrické oddělení nemocnice, které disponuje 45 lůžky. Počet propuštěných a zemřelých vztažený na 100 tis. obyvatel u dětí (126,4 dětí) a dospělých (535,6 pacientů) byl pod průměrnou úrovní, v porovnání s ostatními regiony však nepatřil k nejnižším.

Hlášená nová onemocnění zhoubnými novotvary na 100 000 obyvatel (bez dg. C44 - jiný ZN kůže) - rok 2001



Karlovarský k.	
Ukazatelé	Poslední dostupný rok
1031 Počet případů PN na 100 prac. nem. poj. pro nemoc	Min:67.42 Max:83.4 Min boxu:73.52 Max boxu:81.82 Česko=76.26 80% středních hodnot je v  box ^ hodnota kraje ■ průměrná hodnota
1032 Počet případů PN na 100 prac.nem.poj. pro prac. úraz	Min:1.1 Max:2.7 Min boxu:1.66 Max boxu:2.62 Česko=1.87
1033 Počet případů PN na 100 prac.nem.poj. pro ost. úraz	Min:1.92 Max:5.36 Min boxu:3.05 Max boxu:4.98 Česko=3.53
1051 Incidence TBC dýchacího ústrojí	Min:5.41 Max:15.58 Min boxu:5.44 Max boxu:14.8 Česko=9.91
1080 Prevalence diabetiků - muži	Min:5285.3 Max:7350 Min boxu:5302.4 Max boxu:7060.5 Česko=6328.2
1083 Muži léčení inzulinem na 100 tis.obyvatel	Min:666.5 Max:1351.5 Min boxu:678 Max boxu:1168 Česko=981.8
1090 Prevalence diabetiků - ženy	Min:6085.4 Max:8547.8 Min boxu:6221.9 Max boxu:7893.5 Česko=7104.7
1093 Ženy léčené inzulinem na 100 tis. obyvatel	Min:704.1 Max:1708.9 Min boxu:765.8 Max boxu:1304.7 Česko=1077.7
1242 Počet žen s hormon.antikoncep.na 1000 žen fert.věku	Min:315.8 Max:546.63 Min boxu:342.4 Max boxu:449.06 Česko=405.4
6113 Zhoubné novotvary - dg C 33,34 - evr. stand. - muži	Min:68.9 Max:139.6 Min boxu:72.9 Max boxu:113.8 Česko=88.8
6223 Zhoubné novotvary - dg C 50 - evr. stand. - ženy	Min:73.6 Max:97.5 Min boxu:78.1 Max boxu:90.9 Česko=83.6
6313 Zemřelí na ZN - dg C 33,C 34 - evr. stand. - muži	Min:68.3 Max:122.9 Min boxu:68.7 Max boxu:119.9 Česko=84.1
6423 Zemřelí na ZN - dg C 50 - evr. stand. - ženy	Min:20.3 Max:36.9 Min boxu:23.5 Max boxu:34.8 Česko=27.4
80% středních hodnot je v  box ^ hodnota kraje ■ průměrná hodnota	

Poslední dostupný rok znamená rok 2003 pro všechny ukazatele s výjimkou zhoubných novotvarů, kde jde o rok 2002

Ukazatele zdravotního stavu

	Území, kraj						
	Hl. m. Praha	Středo-český	Jihočeský	Plzeňský	Karlovarský	Ústecký	Liberecký
Ukazatele ze statistiky pracovní neschopnosti (PN)							
Průměrné procento PN	5,4	6,2	6,8	6,9	6,6	6,9	7,7
Případy PN u mužů na 100 000 mužů	59,4	73,8	80,4	81,7	81,0	75,8	82,9
Případy PN u žen na 100 000 žen	83,1	84,5	93,3	95,1	92,5	86,0	96,0
Průměrné trvání 1 případu PN - muži	27,9	27,9	28,2	28,3	27,4	30,5	30,9
Průměrné trvání 1 případu PN - ženy	27,7	29,4	29,6	29,1	28,0	31,6	31,8
Počty hospitalizovaných na 100 000 osob - muži							
Celkem	19 623,8	20 472,1	19 239,2	19 127,6	20 468,4	22 526,1	20 965,6
Nemoci oběhové soustavy	4 001,4	4 044,2	3 764,4	3 521,6	3 538,1	4 202,6	4 210,5
Poranění a otravy	2 142,2	2 326,9	2 288,9	1 996,3	2 294,4	2 400,7	2 473,2
Počty hospitalizovaných na 100 000 osob - ženy							
Celkem	23 194,2	25 030,3	23 196,4	23 820,6	26 213,1	28 318,1	25 891,9
Nemoci oběhové soustavy	3 522,9	3 534,3	3 326,2	3 188,7	3 106,8	3 717,9	3 523,8
Nemoci močové a pohlavní soustavy	2 415,5	2 691,8	2 197,6	2 237,1	2 523,9	2 760,2	2 669,3
Průměrná délka 1 případu hospitalizace ve dnech							
Muži	7,5	7,1	7,5	7,9	7,7	7,6	7,3
Ženy	7,9	7,1	7,6	7,8	7,3	7,5	7,3
TBC a vybrané infekční nemoci - nově hlášené případy na 100 000 obyvatel							
TBC dýchacího ústrojí (A15-A16)	15,6	8,8	5,4	11,7	14,8	11,0	8,2
Infekční střevní nemoci (A00-A09)	463,5	536,5	458,1	688,5	510,7	428,6	408,6
Virové hepatitidy (B15-B19)	33,8	16,4	19,8	2,2	8,6	30,5	15,5
Infekční mononukleóza (B27)	27,2	23,2	15,7	13,1	16,1	19,4	38,9
Zhoubné novotvary (ZN) - nově hlášené případy na 100 000 obyvatel - muži ¹⁾							
ZN celkem	685,2	547,4	648,4	683,4	509,9	556,9	560,5
ZN kůže (C43+C44)	157,4	120,7	166,4	132,0	71,2	103,8	110,9
ZN průdušky a plíce (C33+C34)	83,9	94,2	94,8	99,0	116,9	111,5	84,5
ZN prostaty (C61)	93,9	44,1	56,0	61,2	37,6	45,8	62,9
ZN tlustého střeva (C18)	52,2	41,6	59,9	79,4	43,7	45,3	44,1
ZN rekta a rektosigm. spojení (C19+C20)	46,9	42,5	33,9	47,0	41,0	39,1	37,0
Zhoubné novotvary (ZN) - nově hlášené případy na 100 000 obyvatel - ženy ¹⁾							
ZN celkem	698,8	518,5	661,6	706,9	590,2	558,4	567,1
ZN kůže (C43+C44)	141,9	122,0	180,9	128,2	65,8	90,5	115,7
ZN prsu (C50)	131,0	89,1	88,0	108,3	80,6	97,5	88,3
ZN dělohy a děložního hrdla (C53+C54)	53,9	49,2	53,1	53,1	68,4	57,4	56,9
ZN tlustého střeva (C18)	44,2	32,1	48,7	47,4	38,1	34,2	40,5
ZN průdušky a plíce (C33+C34)	43,4	22,0	27,6	27,1	38,1	33,0	34,1

¹⁾ Zhoubné novotvary - data za rok 2001

Ukazatele zdravotního stavu

Území, kraj								
Králové- hradecký	Pardu- bický	Vyso- čina	Jiho- moravský	Olo- moucký	Zlínský	Moravsko- slezský	ČR	
Ukazatele ze statistiky pracovní neschopnosti (PN)								
7,0	7,0	7,1	7,2	7,6	8,1	8,1	6,8	Průměrné procento PN
79,7	80,2	83,5	76,8	83,1	84,3	85,4	76,1	Případy PN u mužů na 100 000 mužů
94,0	92,8	95,0	86,7	86,6	88,8	84,9	88,0	Případy PN u žen na 100 000 žen
28,8	29,1	28,6	32,3	32,4	33,1	34,0	30,2	Průměrné trvání 1 případu PN - muži
30,2	30,3	29,8	31,9	33,0	35,1	35,2	30,8	Průměrné trvání 1 případu PN - ženy
Počty hospitalizovaných na 100 000 osob - muži								
19 231,5	20 152,9	21 013,2	20 740,2	19 213,5	19 954,1	21 633,5	20 425,6	Celkem
3 520,8	3 652,1	3 527,4	3 497,3	3 183,2	3 450,9	4 269,3	3 804,2	Nemoci oběhové soustavy
2 178,1	2 666,9	2 454,5	2 356,1	2 159,0	2 419,2	2 264,6	2 303,2	Poranění a otravy
Počty hospitalizovaných na 100 000 osob - ženy								
23 504,9	23 486,1	26 456,1	25 055,7	23 505,6	24 801,5	25 738,6	24 869,1	Celkem
2 977,7	2 993,6	3 438,9	3 259,0	2 859,9	3 310,8	3 685,3	3 375,1	Nemoci oběhové soustavy
2 093,8	2 123,0	2 411,4	2 383,0	2 256,9	2 395,9	2 156,9	2 386,2	Nemoci močové a pohlavní soustavy
Průměrná délka 1 případu hospitalizace ve dnech								
7,7	7,5	7,3	8,1	7,1	7,3	7,4	7,5	Muži
8,1	7,9	7,1	8,1	6,8	7,1	7,3	7,5	Ženy
TBC a vybrané infekční nemoci - nově hlášené případy na 100 000 obyvatel								
9,3	7,5	5,4	10,0	6,3	9,1	11,1	9,9	TBC - dýchacího ústrojí (A15-A16)
435,3	364,1	456,9	702,3	625,2	504,0	582,0	526,2	Infekční střevní nemoci (A00-A09)
9,1	3,9	10,6	10,7	9,0	8,9	8,6	14,9	Virové hepatitidy (B15-B19)
21,2	19,4	36,1	34,4	23,9	33,3	30,5	25,9	Infekční mononukleóza (B27)
Zhoubné novotvary (ZN) - nově hlášené případy na 100 000 obyvatel - muži ¹⁾								
561,7	632,0	540,1	601,4	709,9	580,2	648,1	611,6	ZN celkem
128,6	160,7	110,7	144,4	238,7	150,4	159,2	143,4	ZN kůže (C43+C44)
86,9	80,4	74,1	79,2	90,4	79,0	93,6	90,1	ZN průdušky a plíce (C33+C34)
54,8	80,8	70,6	71,9	59,8	49,3	63,6	62,5	ZN prostaty (C61)
35,4	49,0	42,1	42,1	49,5	41,7	60,5	49,4	ZN tlustého střeva (C18)
36,2	38,2	42,5	34,6	33,2	28,2	38,4	38,8	ZN rekta a rektosigm. spoj. (C19+C20)
Zhoubné novotvary (ZN) - nově hlášené případy na 100 000 obyvatel - ženy ¹⁾								
498,9	573,5	550,0	584,6	644,9	527,9	570,9	591,2	ZN celkem
110,8	137,0	120,8	139,9	203,5	125,3	230,1	134,6	ZN kůže (C43+C44)
87,8	95,3	95,6	101,3	90,8	89,8	95,7	98,2	ZN prsu (C50)
48,5	59,8	43,8	47,4	49,7	41,3	49,6	51,4	ZN dělohy a děložního hrdla (C53+C54)
30,4	34,3	36,2	33,2	36,6	35,1	40,7	37,9	ZN tlustého střeva (C18)
18,8	22,8	17,9	21,4	24,2	19,7	26,3	27,1	ZN průdušky a plíce (C33+C34)

¹⁾ Zhoubné novotvary - data za rok 2001

Ukazatele zdravotního stavu

	Území, kraj						
	Hl. m. Praha	Středo-český	Jiho-český	Plzeňský	Karlovarský	Ústecký	Liberecký
	Živě narození s vrozenou vadou na 10 000 živě narozených						
Živě narození s vrozenou vadou ¹⁾	356,04	369,17	352,35	409,33	444,22	619,35	258,95
Nově hlášené vrozené vady ¹⁾	504,64	526,57	476,19	583,30	586,64	812,36	418,68
	Počet dispenzarizovaných pacientů na 100 000 osob						
Hypertenzní nemoci (osoby 15+)	17 776,4	16 537,3	17 635,3	16 206,0	14 987,5	15 596,1	16 514,4
Ischemické choroby srdeční (osoby 15+)	11 709,2	10 264,5	10 541,8	8 690,8	8 089,3	9 181,3	9 612,7
Cévní nemoci mozku (osoby 15+)	4 416,4	3 058,7	3 682,1	2 859,3	1 804,3	3 480,2	2 706,2
Cukrovka - celkem	7 380,2	6 608,8	7 413,1	6 154,2	6 314,9	7 356,8	6 021,4
muži	7 350,0	6 273,2	6 987,4	5 752,5	5 568,9	6 797,7	5 602,4
ženy	7 407,7	6 930,6	7 824,0	6 539,5	7 030,3	7 893,5	6 419,0
	Počet dispenzarizovaných dětí na 100 000 dětí 0-14 let						
Poruchy vidění	2 543,8	4 379,9	3 842,6	3 909,7	4 532,7	5 128,1	4 137,6
Astma bronchiální	3 878,2	1 508,0	1 801,7	1 957,2	1 562,4	1 380,3	2 575,3
Astma alergické	4 463,6	2 189,4	1 766,2	2 501,9	2 590,5	1 258,9	1 870,4

Činnost ambulantních psychiatrických zařízení

	Prevalence vybraných skupin diagnóz na 10 000 obyvatel						
	Hl. m. Praha	Středo-český	Jiho-český	Plzeňský	Karlovarský	Ústecký	Liberecký
Organické duševní poruchy (F00-F09)	68,8	29,1	48,3	52,9	28,4	35,9	27,6
Schizofrenie (F20-F29)	58,6	19,7	34,1	34,6	31,6	31,4	35,6
Afektivní poruchy (F30-F39)	154,9	48,6	84,8	81,4	41,3	56,7	63,9
Neurotické poruchy (F40-F48, F50-F59)	306,6	89,9	148,5	179,4	93,7	126,2	120,8
Mentální retardace (F70-F79)	8,1	10,8	13,3	19,6	20,4	18,5	10,6
Vývoj. por. v dětství a adolescenci (F80-F98)	30,0	8,4	26,8	17,3	20,3	22,6	21,1
Pacienti evidovaní na ambulantních pracovištích AT užívající:	Pacienti AT na 10 000 obyvatel						
alkohol	36,8	18,0	11,0	22,0	8,4	10,1	15,6
tabák	3,2	3,6	0,1	0,0	17,6	2,6	0,0
drogy	50,4	13,4	7,2	21,8	17,3	13,6	3,7
opiáty a opioidy	23,0	4,4	0,2	3,6	2,7	6,8	0,1
canabinoidy	2,1	3,1	1,5	2,2	1,8	1,0	0,7
sedativa a hypnotika	4,7	1,5	0,3	5,1	0,6	1,1	0,5
stimulancia	10,9	2,3	1,2	7,9	3,3	3,0	1,6

¹⁾ Živě narození s vrozenou vadou zjištěnou do 1 roku života (narození v roce 2002)

Ukazatele zdravotního stavu

Území, kraj								
Králové- hradecký	Pardu- bický	Vysočina	Jihomo- ravský	Olo- moucký	Zlínský	Moravsko- slezský	ČR	
Živě narození s vrozenou vadou na 10 000 živě narozených								
412,45	492,16	365,93	330,78	326,45	344,56	478,85	402,11	Živě narození s vrozenou vadou ¹⁾
584,31	685,58	555,21	429,12	397,04	461,98	745,37	563,88	Nově hlášené vrozené vady ¹⁾
Počet dispenzarizovaných pacientů na 100 000 osob								
17 146,1	17 351,7	15 083,0	16 175,9	16 534,6	16 082,6	16 138,8	16 494,8	Hypertenzní nemoci (osoby 15+)
9 354,9	9 031,8	9 319,5	9 595,3	8 900,2	9 885,8	9 592,5	9 768,6	Ischemické choroby srdeční (osoby 15+)
2 890,3	2 714,9	3 043,2	3 420,5	3 210,0	3 092,4	2 917,9	3 234,4	Cévní nemoci mozku (osoby 15+)
6 572,4	6 531,5	5 689,9	6 138,5	5 774,7	7 823,2	7 124,5	6 726,4	Cukrovka - celkem
6 436,9	6 182,9	5 285,3	5 844,0	5 302,4	7 060,5	6 546,8	6 328,2	muži
6 700,8	6 865,7	6 085,4	6 415,9	6 221,9	8 547,8	7 676,1	7 104,7	ženy
Počet dispenzarizovaných dětí na 100 000 dětí 0-14 let								
6 761,7	5 612,8	5 140,9	4 876,8	5 661,3	3 885,8	4 780,9	4 596,3	Poruchy vidění
3 847,1	2 462,8	3 409,2	2 702,6	1 678,4	1 786,2	1 806,5	2 285,8	Astma bronchiální
4 121,3	1 933,6	914,4	3 241,4	1 817,2	2 489,0	2 250,2	2 453,1	Astma alergická

Činnost ambulantních psychiatrických zařízení

Prevalence vybraných skupin diagnóz na 10 000 obyvatel								
37,6	46,4	32,5	42,8	52,1	28,5	55,4	44,2	Organické duševní poruchy (F00-F09)
38,5	40,7	26,9	38,2	51,9	39,7	34,7	37,2	Schizofrenie (F20-F29)
95,8	86,6	83,9	72,6	108,0	44,9	44,9	77,6	Afektivní poruchy (F30-F39)
176,0	113,5	96,4	177,9	213,3	93,5	122,4	155,0	Neurotické poruchy (F40-F48, F50-F59)
22,1	20,9	18,1	12,6	30,2	16,6	15,7	15,8	Mentální retardace (F70-F79)
33,2	16,4	9,2	26,2	21,7	15,5	18,7	20,7	Vývoj. por. v dětství a adol. (F80-F98)
Pacienti AT na 10 000 obyvatel								Pacienti evidovaní na ambulantních pracovištích AT užívající:
35,3	33,1	17,6	20,4	32,6	32,1	33,9	24,5	alkohol
0,2	0,0	0,0	0,0	5,1	0,0	1,6	2,0	tabák
9,5	2,7	5,5	8,2	13,1	4,3	16,0	15,5	drogy
2,0	0,3	0,7	1,4	0,7	0,1	2,2	4,7	opiáty a opioidy
1,5	0,3	1,0	1,4	2,6	0,4	1,9	1,7	canabinoidy
0,6	0,4	1,7	1,3	4,1	2,2	2,1	2,0	sedativa a hypnotika
2,6	0,9	0,4	2,4	1,8	0,7	5,0	3,6	stimulancia

¹⁾ Živě narození s vrozenou vadou zjištěnou do 1 roku života (narození v roce 2002)

Sít' zdravotnických zařízení

Koncem roku 2003 působilo v kraji celkem 871 zdravotnických zařízení (z toho 560 samostatných ordinací), v nichž pracovalo 1 096 lékařů a 3 437 (přepočtené počty) středních zdravotnických pracovníků (SZP), z toho 69 % lékařů a 56 % SZP v soukromém sektoru. Míra privatizace je v kraji vysoká díky vysoké koncentraci lázeňských zařízení, která jsou, až na malé výjimky, privátní. Personální zabezpečení zdravotnických zařízení kraje (s výjimkou lázní) je relativně nízké. Na 1 úvazek lékaře (bez ohledu na obor) připadá v průměru 278 obyvatel (výrazně horší než průměr ČR 255), na 1 úvazek SZP připadá sice 89 obyvatel (průměr ČR 93), ale lepší zajištění kraje ošetrovatelským personálem je jen zdánlivé. Jde z 1/5 o ošetrovatelský personál lázeňský, který se věnuje jen omezené skupině osob, zejména cizincům. Odečteme-li SZP v lázeňských zařízeních, překračuje počet obyvatel na 1 SZP v kraji (112) výrazně průměr ČR. Dostupnost léčebné péče je v kraji nevyvážená.

Ambulantní péči v regionu zajišťovalo 717 lékařů a 1 490 SZP. Zhruba 85 % lékařů a 72 % SZP pracovalo v samostatných ambulantních zařízeních, ostatní v ambulantních částech lůžkových zařízení. S výjimkou nemocnice Karlovy Vary jde o malá zařízení s převážně základní akutní péčí. Specializovaná ambulantní péče je v kraji zajišťována zejména v privátních ordinacích lékařů specialistů. Měřeno úvazky lékařů je v kraji 83 % ambulantní péče zprivatizováno.

Na 1 ambulantního lékaře připadá v Karlovarském kraji v průměru 424 obyvatel (v ČR 353), lékaři primární péče představují 55 %, ambulantní specialisté jen 45 % z celku. Ve všech oborech ambulantní péče (vč. primární) vykazuje Karlovarský kraj nižší relace na obyvatele než je republikový průměr. Na 1 praktického lékaře pro dospělé připadá v kraji v průměru 1 650 registrovaných osob starších 14 let (ČR 1 550), na 1 praktického pediatra 1 010 osob ve věku 0 - 19 let (ČR 970). Frekvence návštěv u lékaře v průběhu roku odpovídá u dětských i dospělých pacientů zhruba republikovému průměru.

V porovnání s optimálními relacemi ambulantních lékařů na 10 000 obyvatel (stanoveny Ministerstvem zdravotnictví jako státem garantovaná ambulantní zdravotní péče) vykazuje kraj mírný přebytek ambulantních lékařů v chirurgii, oftalmologii a dermatovenerologii.

V kraji pracovalo koncem roku 14 agentur domácí zdravotní péče, které v průběhu roku ošetřily téměř 6 000 klientů, z toho 78 % ve věku 65 a více let. Na 1 klienta připadalo v průměru za rok 46 ošetření, o málo víc, než je republikový průměr (42).

V lůžkové péči pracovalo v kraji koncem roku 359 lékařů a 1 651 středních zdravotnických pracovníků (přepočtený počet), z toho 56 % lékařů a 52 % SZP v lůžkových částech nemocnic. Personální zajištění lůžkové péče i lůžková kapacita je v Karlovarském kraji výrazně pod republikovým průměrem (v kraji chybí v novém územním uspořádání velká krajská nemocnice s širokou škálou specializovaných oddělení). Zhruba 78 % lůžkové kapacity kraje je již zprivatizováno, tj. zřizovatelem zdravotnického zařízení je fyzická osoba, církev či jiná právnická osoba (nemocnice jen 19 %, odborné léčebné ústavy 72 %, lázeňské léčebny 87 %).

Ústavní péči v kraji poskytovalo 5 nemocnic (1 710 lůžek) a 3 léčebny pro dlouhodobě nemocné (323 lůžek). Na území kraje je soustředěno 45 lázeňských zařízení s 11 464 lůžky. Vysoká koncentrace převážně zahraniční lázeňské klientely klade zvýšené nároky i na poskytování zdravotní péče cizincům v jiných než lázeňských zařízeních. Počet ošetrovacích dnů v nemocnicích na 10 000 obyvatel kraje je výrazně pod republikovým průměrem, lůžka

však vykazují vyšší využití než je republikový průměr. Zabezpečení obyvatelstva akutní základní i specializovanou péčí je v kraji výrazně pod republikovým průměrem. Z porovnání s optimální vybaveností kraje akutní lůžkovou péčí garantovanou státem vyplývá výrazný nedostatek akutních rehabilitačních a psychiatrických lůžek, naopak přebytek vykazují akutní lůžka chirurgická a lůžka na oddělení ušní, nosní, krční. Optimálního počtu akutních specializovaných lůžek dosahuje kraj jen z jedné třetiny.

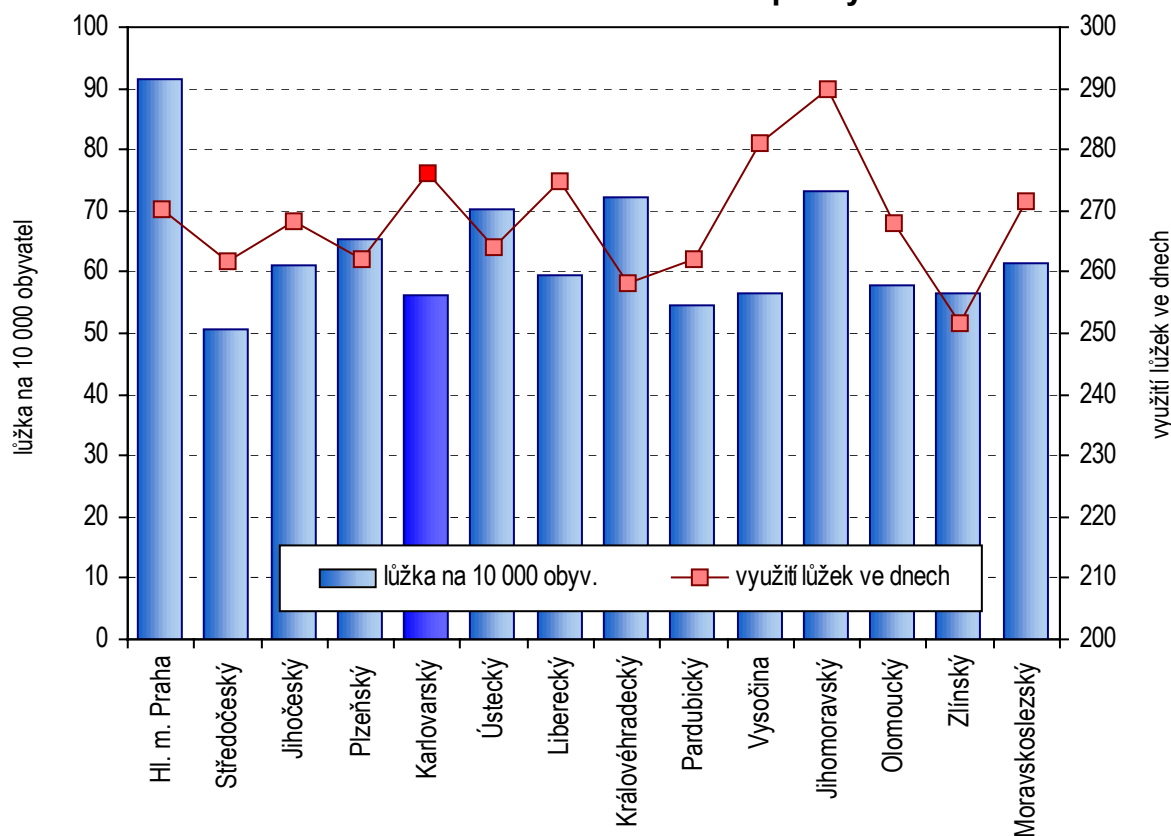
V zajištění obyvatelstva ošetrovatelskou následnou péčí dosahuje Karlovarský kraj jako jediný v republice stanoveného optima. Koncem roku 2003 bylo v kraji k dispozici 526 lůžek následné a ošetrovatelské péče, v tom 203 v nemocnicích, 323 v léčebnách dlouhodobě nemocných. Na 1 000 obyvatel kraje ve věku 65 let a více tak připadalo v průměru 14 lůžek .

Karlovarský kraj má ze všech krajů republiky nejhustší síť lékárenských zařízení. Na 1 lékárnou a výdejnu léků (vč. odloučených pracovišť) připadá v průměru v kraji 4 110 obyvatel (v ČR 4 460 obyvatel).

V Karlovarském kraji existují 2 dětské domovy s kojeneckým ústavem (kapacita 150 míst) a jediný dětský stacionář poskytující péči dětem s oční vadou. V kraji již neexistují jesle jako zdravotnická zařízení, nepracuje zde žádný stacionář pro dospělé.

Zdravotnickou záchrannou službu v kraji zajišťovalo 28 lékařů a 65 SZP, z toho 17 operátorek a jen 10 záchranářů (vč. smluvních pracovníků). Uskutečněno bylo téměř 10 000 primárních výjezdů rychlé lékařské pomoci a 3 000 výjezdů rychlé zdravotnické pomoci. Ošetřeno při nich bylo téměř 13 500 pacientů.

Lůžková kapacita v nemocnicích v porovnání s využitím lůžek ve dnech maximální kapacity



Přehled zdravotnických zařízení

Druh zařízení	Počet zař.	Lékaři (přep. počet)		SZP (přep. počet)		Lůžka		Místa
		abs.	na 10 000 obyvatel	abs.	na 10 000 obyvatel	abs.	na 10 000 obyvatel	abs.
Nemocnice (vč. ambulantní části)	5	305,94	10,06	1 263,43	41,53	1 710	56,20	10
Odborné léčebné ústavy celkem	48	159,72	5,25	810,54	26,64	11 787	387,41	-
léčebny pro dlouhodobě nemocné	3	7,29	0,24	91,00	2,99	323	10,62	-
léčebny TBC a respir. nemocí - dospělí	-	-	-	-	-	-	-	-
psychiatrické léčebny - dospělí	-	-	-	-	-	-	-	-
rehabilitační ústavy - dospělí	-	-	-	-	-	-	-	-
ostatní odborné léčebné ústavy - dospělí	-	-	-	-	-	-	-	-
dětské psychiatrické léčebny	-	-	-	-	-	-	-	-
ostatní dětské odborné léčebné ústavy	-	-	-	-	-	-	-	-
lázeňské léčebny - dospělí	41	142,52	4,68	615,81	20,24	10 761	353,69	-
dětské lázeňské léčebny	4	9,91	0,33	103,73	3,41	703	23,11	-
ozdravovny	-	-	-	-	-	-	-	-
hospic	-	-	-	-	-	-	-	-
další lůžková zařízení	-	-	-	-	-	-	-	-
Samostatná ambulantní zařízení celkem	712	610,45	20,06	1 067,04	35,07	-	-	25
polikliniky, sdružená ambulantní zařízení	4	36,21	1,19	79,71	2,62	-	-	-
zdravotnická střediska	12	22,29	0,73	47,05	1,55	-	-	-
samostatné ordinace praktického lékaře								
pro dospělé	119	121,13	3,98	123,30	4,05	-	-	-
pro děti a dorost	60	59,40	1,95	59,60	1,96	-	-	-
stomatologa	137	149,41	4,91	175,13	5,76	-	-	-
gynekologa	40	34,92	1,15	42,30	1,39	-	-	-
samost. ord. odborného lékaře specialisty	204	173,69	5,71	249,73	8,21	-	-	-
ostatní ambulantní zařízení	136	13,40	0,44	290,22	9,54	-	-	25
Zvláštní zdravotnická zařízení celkem	14	18,15	0,60	152,44	5,01	-	-	207
kojenecké ústavy a dětské domovy	2	1,00	0,03	74,70	2,46	-	-	150
dětské stacionáře a centra	1	-	-	4,25	0,14	-	-	50
jesle a další dětská zařízení	-	-	-	-	-	-	-	-
stacionáře pro dospělé	-	-	-	-	-	-	-	-
dopravní a záchranná zdravotnická služba	10	17,15	0,56	69,14	2,27	-	-	-
ostatní	1	-	-	4,35	0,14	-	-	7
Zařízení lékárenské péče celkem ¹⁾	88	-	-	121,59	4,00	-	-	-
lékárny a výdejny léčiv	74	-	-	117,59	3,86	-	-	-
výdejny zdravotnických prostředků	14	-	-	4,00	0,13	-	-	-
ostatní	-	-	-	-	-	-	-	-
Hygienická služba	2	1,50	0,05	19,62	0,64	-	-	-
Ostatní	2	0,20	0,01	2,00	0,07	-	-	-
Celkem	871	1 095,96	36,02	3 436,66	112,96	13 497	443,62	242

¹⁾ Včetně odloučených pracovišť

Lékaři v ambulantní péči

Oddělení	Počet lékařů (přepočtený počet) v ambulantní péči				
	na 10 000 obyvatel		absolutně kraj	optimální počet	rozdíl proti optimu
	ČR	kraj			
Interna (včetně podborů)	2,44	1,81	55,01	78,50	-23,49
Infekční	0,05	0,03	1,05	2,43	-1,38
Alergologie a klinická imunologie	0,28	0,12	3,55	x	x
TBC a respiračních nemocí	0,31	0,29	8,91	12,17	-3,26
Neurologie	0,71	0,55	16,60	18,25	-1,65
Psychiatrie (včetně sexuologie)	0,64	0,56	16,90	19,78	-2,88
Nemoci z povolání	0,06	-	-	x	x
Dětské (včetně dorostového) ¹⁾	11,19	10,35	71,73	65,86	5,87
z toho: praktičtí lékaři pro děti a dorost	9,78	8,87	61,50	x	x
Ženské ¹⁾	2,87	2,52	39,07	52,81	-13,74
z toho: praktičtí lékaři gynekologové	2,30	2,28	35,42	x	x
Chirurgie	1,00	0,84	25,61	18,25	7,36
Kardiochirurgie	0,03	-	-	x	x
Neurochirurgie	0,02	-	-	x	x
Plastická chirurgie (včetně léčby popálenin)	0,08	0,09	2,75	x	x
Traumatologie	0,03	-	-	x	x
Anesteziologicko-resuscitační (AR)	0,88	0,64	19,38	x	x
Ortopedie	0,52	0,44	13,36	15,21	-1,85
Urologie	0,28	0,23	7,13	9,13	-2,00
Ušní, nosní, krční (včetně foniatrie)	0,64	0,45	13,82	15,21	-1,39
Oční	0,80	0,67	20,30	15,21	5,09
Stomatologie	6,30	5,29	160,83	x	x
z toho: praktičtí zubní lékaři	5,82	5,09	154,87	x	x
Kožní	0,63	0,50	15,27	12,17	3,10
Radiační onkologie	0,25	0,12	3,60	x	x
Praktičtí lékaři pro dospělé ¹⁾	6,00	5,52	141,27	x	x
Rehabilitace a fyzikální medicína	0,57	0,94	24,00	15,21	8,79
Ostatní	0,36	0,08	2,36	x	x
Ambulantní péče bez komplementu ²⁾	25,80	21,77	662,50	x	x
Komplement ²⁾ celkem	2,51	1,78	54,23	x	x
Ambulantní péče včetně komplementu ²⁾	28,31	23,56	716,73	x	x

¹⁾ Relace jsou počítány na odpovídající skupiny obyvatelstva

²⁾ Komplement: klinická farmakologie, klinická biochemie, klinická hematologie, radiodiagnostika, ortopedická protetika, transfúzní služba vč. krevních skladů, nukleární medicína, patologie, soudní lékařství, tkáňové stanice, ostatní oddělení společných vyšetřovacích složek, epidemiologie a mikrobiologie pokud nejsou součástí hygienické služby

Lůžkové části nemocnic - vybrané ukazatele *)

Oddělení	Území, kraj						
	Hl.m. Praha	Středo- český	Jihočeský	Plzeňský	Karlo- varský	Ústecký	Liberecký
Lůžka na 10 000 obyvatel							
Nemocnice celkem	91,38	50,68	61,21	65,28	56,20	70,13	59,34
akutní základní péče celkem	63,40	44,96	49,03	50,44	45,92	51,95	45,52
akutní specializovaná péče celkem	22,32	0,49	7,10	10,25	3,62	9,28	7,29
ošetřovatelská následná péče	5,66	5,23	5,08	4,58	6,67	8,91	6,52
Lékaři (přep. počet) v lůžkových částech nemocnic na 10 000 obyvatel							
Nemocnice celkem	14,26	6,41	8,41	8,64	6,56	7,85	9,08
akutní základní péče celkem	9,86	6,26	6,77	6,93	5,91	6,59	7,71
akutní specializovaná péče celkem	4,17	0,04	1,39	1,52	0,48	1,01	1,08
ošetřovatelská následná péče	0,23	0,10	0,24	0,19	0,17	0,25	0,28
Hospitalizovaní absolutně							
Nemocnice celkem	326 484	197 308	130 317	108 815	57 880	182 583	89 636
akutní základní péče celkem	270 915	200 390	119 668	102 402	58 554	172 588	83 076
akutní specializovaná péče celkem	80 172	777	16 068	11 912	2 003	17 062	9 608
ošetřovatelská následná péče	2 622	2 889	2 899	1 574	1 071	4 735	2 451
Hospitalizovaní na 10 000 obyvatel							
Nemocnice celkem	2 801,0	1 737,2	2 083,3	1 978,0	1 902,4	2 224,3	2 095,7
akutní základní péče celkem	2 324,3	1 764,3	1 913,0	1 861,5	1 924,5	2 102,5	1 942,3
akutní specializovaná péče celkem	687,8	6,8	256,9	216,5	65,8	207,9	224,6
ošetřovatelská následná péče	22,5	25,4	46,3	28,6	35,2	57,7	57,3
Průměrná ošetrovací doba (ve dnech)							
Nemocnice celkem	8,8	7,7	8,0	8,7	8,2	8,5	7,8
akutní základní péče celkem	7,3	6,5	6,8	6,9	6,5	6,5	6,3
akutní specializovaná péče celkem	8,8	18,8	7,7	12,6	15,0	11,1	9,1
ošetřovatelská následná péče	74,8	69,4	34,7	53,2	58,3	48,8	37,3
Využití lůžek (ve dnech)							
Nemocnice celkem	270,2	261,9	268,4	262,2	276,0	264,2	274,8
akutní základní péče celkem	264,0	253,2	262,1	254,0	269,1	256,0	263,8
akutní specializovaná péče celkem	275,5	260,3	276,8	266,2	285,6	268,2	286,9
ošetřovatelská následná péče	324,5	337,7	318,1	348,8	312,7	308,2	342,2
Ošetrovací dny na 10 000 obyvatel							
Nemocnice celkem	24 610	13 309	16 586	17 114	15 511	18 859	16 380
akutní základní péče celkem	16 895	11 414	13 009	12 861	12 473	13 736	12 192
akutní specializovaná péče celkem	6 034	128	1 966	2 731	986	2 310	2 051
ošetřovatelská následná péče	1 682	1 766	1 610	1 522	2 052	2 813	2 137

*) Údaje v této tabulce jsou čerpány ze zpracování výkazů o využití lůžkového fondu nemocnic, vždy podle sídla zařízení
 Pozn.: akutní základní péče celkem zahrnuje oddělení: interní, infekční, TBC a respiračních nemocí, neurologie, dětské (včetně novorozeneckých úseků), ženské, chirurgie, ortopedie, urologie, ORL, oční, kožní, anesteziologicko-resuscitační

Lůžkové části nemocnic - vybrané ukazatele *)

Území, kraj								Oddělení
Králové- hradecký	Pardu- bický	Vyso- čina	Jihomo- ravský	Olo- moucký	Zlínský	Moravsko- slezský	ČR	
Lůžka na 10 000 obyvatel								
72,34	54,92	56,42	73,29	58,02	56,50	61,42	65,12	Nemocnice celkem
56,12	39,59	48,13	53,53	46,63	48,59	49,49	50,53	akutní základní péče celkem
10,37	5,40	5,60	13,18	9,76	3,33	8,24	9,12	akutní specializovaná péče celkem
5,84	9,93	2,69	6,57	1,63	4,58	3,68	5,46	ošetřovatelská následná péče
Lékaři (přep. počet) v lůžkových částech nemocnic na 10 000 obyvatel								
8,61	6,11	6,69	10,56	9,15	6,09	8,53	8,77	Nemocnice celkem
7,16	5,24	6,10	8,40	7,50	5,49	7,32	7,20	akutní základní péče celkem
1,27	0,66	0,44	1,89	1,63	0,38	1,12	1,38	akutní specializovaná péče celkem
0,18	0,21	0,15	0,27	0,03	0,21	0,09	0,18	ošetřovatelská následná péče
Hospitalizovaní absolutně								
117 732	89 989	102 273	268 660	132 706	112 903	262 297	2 179 583	Nemocnice celkem
109 706	82 139	105 523	248 517	126 645	113 524	248 238	2 041 885	akutní základní péče celkem
13 412	12 159	4 966	38 700	15 457	5 893	31 097	259 286	akutní specializovaná péče celkem
1 856	2 806	1 659	5 780	200	2 485	3 441	36 468	ošetřovatelská následná péče
Hospitalizovaní na 10 000 obyvatel								
2 150,1	1 780,2	1 976,2	2 393,3	2 085,5	1 907,6	2 081,3	2 134,4	Nemocnice celkem
2 003,5	1 625,0	2 039,0	2 213,8	1 990,3	1 918,1	1 969,7	1 999,6	akutní základní péče celkem
244,9	240,5	96,0	344,7	242,9	99,6	246,7	253,9	akutní specializovaná péče celkem
33,9	55,5	32,1	51,5	3,1	42,0	27,3	35,7	ošetřovatelská následná péče
Průměrná ošetřovací doba								
8,7	8,2	8,0	8,9	7,6	7,5	8,1	8,3	Nemocnice celkem
7,0	6,3	6,5	6,9	6,3	6,3	6,9	6,7	akutní základní péče celkem
12,0	6,4	16,5	11,4	11,4	7,8	9,5	9,9	akutní specializovaná péče celkem
52,5	50,9	28,8	40,0	164,1	32,6	37,4	47,4	ošetřovatelská následná péče
Využití lůžek								
258,3	262,2	280,9	289,8	268,0	251,6	271,6	269,7	Nemocnice celkem
248,8	253,4	277,2	283,6	264,6	248,4	267,4	262,9	akutní základní péče celkem
283,1	284,6	282,7	300,8	276,2	233,4	286,3	280,2	akutní specializovaná péče celkem
305,9	285,9	343,6	319,4	315,6	298,8	298,7	316,9	ošetřovatelská následná péče
Ošetřovací dny na 10 000 obyvatel								
18 685	14 539	15 837	21 282	15 849	14 280	16 883	17 655	Nemocnice celkem
13 972	10 176	13 330	15 298	12 564	12 139	13 523	13 440	akutní základní péče celkem
2 934	1 537	1 584	3 926	2 769	773	2 339	2 523	akutní specializovaná péče celkem
1 780	2 826	923	2 058	516	1 368	1 020	1 692	ošetřovatelská následná péče

*) Údaje v této tabulce jsou čerpány ze zpracování výkazů o využití lůžkového fondu nemocnic, vždy podle sídla zařízení
 Pozn.: akutní základní péče celkem zahrnuje oddělení: interní, infekční, TBC a respiračních nemocí, neurologie, dětské (včetně novorozeneckých úseků), ženské, chirurgie, ortopedie, urologie, ORL, oční, kožní, anesteziologicko-resuscitační

Ekonomická situace

Karlovarský kraj (KAR) je nejmenším ze všech regionů a patří mezi ekonomicky slabší. Podle údajů z roku 2002 je podíl vytvořeného HDP na 1 obyvatele druhý nejnižší v republice a činí 2,3 % celorepublikového objemu. Mírou nezaměstnanosti 10,6 % je KAR kraj mírně nad republikovým průměrem (ČR 10,3 %) a v kraji je velmi nízká průměrná mzda (14 475 Kč), což je opět druhý nejnižší údaj v ČR po Olomouckém kraji (méně než 90 % republikového průměru). Významnou měrou se na tom podílí nízká vzdělanost obyvatelstva (nejvyšší podíl obyvatel se základním a nižším vzděláním ve srovnání s ostatními kraji).

V kraji je vypláceno 38 217 starobních důchodů a k 31.12.2003 zde bylo hlášeno 13 563 cizinců, z toho 7 266 k trvalému pobytu.

V kraji bylo koncem roku 2003 registrováno 73 656 ekonomických subjektů, z toho je 59 905 ekonomicky aktivních fyzických osob. Počet zaměstnanců ke konci roku 2003 byl 69 785 (fyzické osoby).

Přes nevelkou rozlohu je v kraji možno najít těžbu hnědého uhlí, chemickou a energetickou výrobu, tradiční produkci (sklo, porcelán, Becherovku), minerální vody, lázeňské služby. I v nepřilíh velkém kraji se najdou známí zahraniční investoři, např. Pernod Ricard nebo v plynárenství skupina Linde.

Životní prostředí kraje je silně narušené, ačkoliv patří k nejzalesněnějším krajům republiky. Je to důsledek rozvoje energetického průmyslu a těžby hnědého uhlí v 60. až 80. letech 20. století. Paradoxně jde o kraj s nejvyšším podílem lázeňské péče. Je zde koncentrováno cca 44 % kapacity lázeňských zařízení celé ČR (Karlovy Vary, Mariánské Lázně, Jáchymov, Františkovy Lázně, Lázně Kynžvart atd.). V roce 2002 využilo této péče v KAR kraji cca 150 tisíc hostů. Ke zhruba trojnásobnému údaji dojdeme, započteme-li i krátkodobé návštěvníky. Kraj je zapojen do Euroregionu Egrensis.

Ekonomické ukazatele zdravotnických zařízení a nemocnic

Prezentovaná ekonomická data zdravotnických zařízení všech rezortů vycházejí ze zpracovaných statistických výkazů E (MZ) 1-04, E (MZ) 6-12 a E (MZ) 7-04, které jsou vesměs zaměřeny na ekonomiku a sestavovány za celý právní subjekt. Do souboru zpravodajských jednotek nebyly zahrnuty následující druhy zařízení: sdružená ambulantní zařízení, zdravotní střediska, kojenecké ústavy, dětské domovy, dopravní a záchranná zdravotnická služba, zařízení dalšího vzdělávání. Samostatná tabulka, věnovaná pouze nemocnicím, obsahuje všechny typy nemocnic, tj. fakultní, akutní i následné péče. V této publikaci okruh sledovaných nemocnic nezahrnuje Oblastní nemocnici Příbram a Polikliniku Prosek, na druhé straně byla zpracována 2 zařízení, která odevzdala příslušný ekonomický výkaz po termínu. Z toho vyplývá, že se zde použitý souhrn zpravodajských jednotek a tím i uvedené hodnoty odlišují od souborů v jiných publikacích.

Údaj o průměrné měsíční mzdě zaměstnanců ve zdravotnictví byl čerpán z výkazu E (MZ) 2-04, určeného pro zdravotnická zařízení - samostatné právní subjekty s odměňováním podle zákona č. 143/1992 Sb., o platu a odměně za pracovní pohotovost.

Podkladem pro přepočtený počet pracovníků ve zdravotnictví k 31.12. byl jednak výkaz E (MZ) 2-04 (pro skupinu nemocnic) a dále údaje o počtu pracovníků za všechna zdravotnická zařízení vycházely z výkazu E (MZ) 4-01.

V Karlovarském kraji řadu uvedených ukazatelů ovlivnila velká koncentrace lázeňských léčeben, jež byly zařazeny do sledovaného souboru jednotek. Proto v některých položkách se tento region pohybuje výrazně nad celostátní úrovní.

Celkové náklady sledovaných zdravotnických zařízení (ZZ) dosáhly k 31.12.2003 za republiku výše 99 821 mil. Kč, z toho u nemocnic činily 81 576 mil. Kč. Zastoupení nákladových položek v jednotlivých krajích vykazuje rozdíly a je ovlivněno strukturou zdravotnických zařízení a druhem poskytované péče v regionech. Náklady zdravotnických zařízení Karlovarského kraje tvořily 5 % celorepublikové hodnoty. Pro strukturu jednotlivých nákladových druhů vybraných ZZ byly v tomto kraji charakteristické nízké náklady na léčiva, zdravotnické prostředky, krev. Naopak náklady na služby se řadily k nejvyšším v republice. Kategorie nemocnic vykázala rovněž nižší náklady na léky a zdravotnické prostředky při srovnání jednotlivých krajů. Podíl nákladů osobních z celkových u nemocnic patřil k druhým nejvyšším v republice.

Vybraná zdravotnická zařízení ČR vykázala celkové výnosy v hodnotě 96 277 mil. Kč, u nemocnic to bylo 79 090 mil. Kč. Podíl výnosů zdravotnických zařízení Karlovarského kraje na celkových výnosech republiky dosáhl, stejně jako u nákladů, 5 %. Poměr tržeb od zdravotních pojišťoven k výnosům nemocnic zde byl nejvyšší v ČR.

Vybraná ZZ i nemocnice v Karlovarském kraji skončily rok 2003 se záporným hospodářským výsledkem i nákladovou rentabilitou (poměr hospodářského výsledku k nákladům). Úroveň záporné nákladové rentability nemocnic se nacházela hluboko pod úrovní ČR.

Zatímco procento nesplacených pohledávek z obchodního styku z celkových pohledávek kraje u vybraných zdravotnických zařízení bylo nejvyšší v republice, u kategorie nemocnic se pohybovalo kolem celostátní úrovně. Podíl nesplacených závazků ZZ dosahoval nižších hodnot než ČR, u nemocnic dokonce byl nejnižší v republice.

Dlouhodobý hmotný majetek (DHM) zdravotnických zařízení v pořizovacích cenách dosáhl v ČR 133 006 mil. Kč, z toho nemocnice vykázaly 107 496 mil. Kč. Na zařízení Karlovarského kraje připadalo 6,7 % DHM a 1,6 % zdravotnické techniky z celorepublikového úhrnu, přičemž v nemocnicích se nacházelo 1,7 % DHM a 1,2 % zdravotnické techniky z ČR. Zdravotnická technika tvořila ve sledovaném kraji zanedbatelnou část DHM (7 %). V nemocnicích činil podíl zdravotnické techniky na DHM 24 %.

S průměrnou měsíční mzdou zaměstnanců ZZ (odměňovaných podle zákona č.143/1992 Sb.) v částce 17 067 Kč se tento region zařadil na jedenácté místo mezi kraji. K 31.12.2003 pracovalo ve zdravotnictví ČR 237 154 osob (zaměstnanců a zaměstnavatelů - přepočtený počet) bez smluvních pracovníků, z toho v Karlovarském kraji působilo 4,5 % pracovníků.

Ekonomické ukazatele zdravotnických zařízení

	Území, kraj						
	Hl. m. Praha	Středo-český	Jiho-český	Plzeňský	Karlovarský	Ústecký	Liberecký
Makroekonomické ukazatele							
HDP v běžných cenách v mil. Kč (r. 2002)	537 708	197 555	115 941	112 528	50 311	137 577	75 507
Podíl kraje na HDP v % (r. 2002, ČR = 100)	24,9	9,2	5,4	5,2	2,3	6,4	3,5
HDP na 1 obyvatele (r. 2002, ČR = 100)	218,8	83,3	87,8	96,9	78,4	79,5	83,6
Míra nezaměstnanosti v % ¹⁾	4,0	7,4	7,0	7,6	10,6	17,9	9,5
Průměrná mzda v Kč ¹⁾	21 081	16 572	14 883	15 818	14 475	15 317	15 102
Ekonomické ukazatele zdravot. zařízení (ZZ)							
Náklady (výdaje) ZZ celkem v mil. Kč	23 847	6 688	5 201	5 193	5 242	5 945	3 098
léčiva v %	8,4	5,9	6,4	8,8	2,1	5,0	7,7
zdravotnické prostředky v %	14,6	10,0	11,8	13,0	3,3	8,9	13,3
služby v %	10,8	8,4	8,9	7,6	21,4	8,3	8,5
osobní náklady v %	40,8	51,4	47,1	46,2	35,7	52,5	45,9
odpisy v %	7,5	4,5	6,0	6,1	6,8	5,6	5,5
ostatní v % (včetně krve, potravin a energie)	17,8	19,8	19,9	18,3	30,9	19,8	19,0
Náklady (výdaje) ZZ celkem na 1 obyv. v Kč	20 525	5 911	8 323	9 453	17 239	7 251	7 253
Výnosy (příjmy) ZZ celkem v mil. Kč	22 348	6 799	5 119	5 029	5 096	5 650	2 955
Výnosy (příjmy) ZZ celkem na 1 obyv. v mil. Kč	19 235	6 009	8 191	9 155	16 759	6 892	6 918
Hospodářský výsledek v mil. Kč	-1 499	111	-82	-164	-146	-294	-143
Nákladová rentabilita v %	-6,3	1,7	-1,6	-3,2	-2,8	-5,0	-4,6
Pohledávky z obchod. styku celkem v mil. Kč	2 928	625	552	674	547	642	315
po lhůtě splatnosti v %	27,7	38,8	15,8	39,5	47,9	28,2	21,4
Závazky z obchodního styku celkem v mil. Kč	4 193	824	273	656	452	710	467
po lhůtě splatnosti v %	46,9	50,2	38,2	29,3	36,6	39,4	61,0
Dlouhodobý nehmotný majetek v mil. Kč	398	54	41	38	85	169	38
Dlouhodobý hmotný majetek v mil. Kč	36 128	7 533	7 020	6 718	8 934	9 844	4 902
z toho zdravotnická technika v mil. Kč	10 255	2 185	3 094	2 167	606	2 462	1 426
Personální ukazatele ZZ							
Pracovníci ²⁾ celkem	41 235	19 109	12 962	13 179	10 661	17 453	8 393
lékaři	6 700	2 894	1 838	1 909	936	2 263	1 192
střední zdravotničtí pracovníci (SZP)	19 072	9 268	6 255	6 290	3 437	8 219	4 014
ostatní	15 463	6 946	4 868	4 980	6 288	6 970	3 186
Průměrná mzda ³⁾ celkem v Kč	20 781	17 416	18 424	18 906	17 067	16 862	16 879
průměrná mzda lékařů v Kč	37 853	32 722	34 764	35 716	36 583	34 932	32 576
průměrná mzda SZP v Kč	19 486	17 254	17 870	18 471	16 976	16 887	16 678

¹⁾ Údaje MPSV k 31.12.2003

²⁾ Přepočtený počet pracovníků k 31.12.2003 (bez smluvních pracovníků)

³⁾ Odměňování podle zákona č.143/1992 Sb.; v průměrných mzdách nejsou započítány mzdy zaměstnanců KHS a SÚKL

Ekonomické ukazatele zdravotnických zařízení

Území, kraj								
Králové- hradecký	Pardu- bický	Vyso- čina	Jihomo- ravský	Olo- moucký	Zlínský	Moravsko- slezský	ČR	
								Makroekonomické ukazatele
100 906	89 646	91 743	215 920	104 265	104 467	223 753	2 157 828	HDP v běžných cenách v mil. Kč (r. 2002)
4,7	4,2	4,3	10,0	4,8	4,8	10,4	100,0	Podíl kraje na HDP v % (r. 2002, ČR = 100)
86,8	83,6	83,8	90,8	77,3	83,2	83,6	100,0	HDP na 1 obyvatele (r. 2002, ČR = 100)
7,9	9,4	9,2	11,5	12,5	10,6	16,8	10,3	Míra nezaměstnanosti v % ¹⁾
14 751	14 585	14 492	15 198	14 305	14 696	15 827	16 917	Průměrná mzda v Kč ¹⁾
								Ekonomické ukazatele zdr. zařízení (ZZ)
5 717	3 486	3 381	11 562	5 877	4 123	10 461	99 821	Náklady (výdaje) ZZ celkem v mil. Kč
6,5	4,4	6,1	8,6	7,2	6,6	7,7	7,1	léčiva v %
14,1	10,4	9,0	12,3	9,7	9,8	11,5	11,6	zdravotnické prostředky v %
7,2	8,2	9,7	8,2	8,3	12,5	8,0	9,7	služby v %
46,4	48,5	54,4	44,9	46,9	49,0	48,0	45,7	osobní náklady v %
4,8	5,7	0,9	6,2	5,6	1,7	5,8	5,8	odpisy v %
21,1	22,7	20,0	20,0	22,4	20,3	18,8	20,1	ostatní v % (vč. krve, potrav., energie)
10 437	6 884	6 532	10 308	9 237	6 961	8 294	9 785	Náklady ZZ celkem na 1 obyv. v Kč
5 926	3 353	3 122	11 345	5 594	3 928	10 013	96 277	Výnosy ZZ celkem v mil. Kč
10 820	6 622	6 032	10 114	8 792	6 631	7 939	9 437	Výnosy ZZ celkem na 1 obyv. v mil. Kč
210	-133	-259	-218	-283	-195	-448	-3 544	Hospodářský výsledek v mil. Kč
3,7	-3,8	-7,6	-1,9	-4,8	-4,7	-4,3	-3,6	Nákladová rentabilita v %
749	354	382	1 399	788	482	1 044	11 481	Pohledávky z obch. styku celkem v mil. Kč
17,5	25,1	31,7	29,8	46,5	40,3	28,0	30,7	po lhůtě splatnosti v %
455	507	469	1 749	1 151	611	1 095	13 613	Závazky z obch. styku celkem v mil. Kč
29,2	68,5	72,5	36,2	65,1	55,5	37,3	46,7	po lhůtě splatnosti v %
60	69	60	269	70	42	213	1 606	Dlouhodobý nehmotný majetek v mil. Kč
6 105	5 096	1 073	17 268	6 580	1 598	14 208	133 006	Dlouhodobý hmotný majetek v mil. Kč
1 785	1 293	108	5 841	2 422	170	4 841	38 653	z toho zdravotnická technika v mil. Kč
								Personální ukazatele ZZ
13 003	10 024	9 886	26 079	15 029	11 379	28 764	237 154	Pracovníci ²⁾ celkem
1 769	1 380	1 349	3 974	2 121	1 519	3 762	33 607	lékaři
6 074	4 684	4 875	12 845	6 756	5 408	13 093	110 291	střední zdravotničtí pracovníci (SZP)
5 160	3 960	3 661	9 261	6 152	4 452	11 909	93 256	ostatní
19 126	16 669	17 423	18 600	19 371	17 356	17 529	18 477	Průměrná mzda ³⁾ celkem v Kč
38 298	33 034	35 344	35 027	38 542	33 953	36 577	35 814	průměrná mzda lékařů v Kč
18 528	16 440	17 347	17 452	18 215	17 048	17 326	17 837	průměrná mzda SZP v Kč

¹⁾ Údaje MPSV k 31.12.2003

²⁾ Přepočtený počet pracovníků k 31.12.2003 (bez smluvních pracovníků)

³⁾ Odměňování podle zákona č.143/1992 Sb.; v průměrných mzdách nejsou započítány mzdy zaměstnanců KHS a SÚKL

Ekonomické ukazatele nemocnic

	Území, kraj						
	Hl. m. Praha	Středo-český	Jihočeský	Plzeňský	Karlovarský	Ústecký	Liberecký
Náklady nemocnic celkem v mil. Kč	20 566	5 042	4 495	4 400	1 371	4 962	2 610
léčiva v %	9,5	6,3	7,1	9,7	6,9	5,5	7,0
zdravotnické prostředky v %	16,6	10,5	13,5	14,9	11,2	9,8	15,1
služby v %	9,7	7,7	6,5	7,0	7,5	7,3	8,2
osobní náklady v %	39,2	50,9	47,0	43,5	52,5	53,2	47,2
odpisy v %	7,7	4,8	6,4	6,5	6,1	5,8	5,8
ostatní v % (včetně krve, potravin a energie)	17,2	19,9	19,5	18,4	15,8	18,5	16,7
Náklady nemocnic na 1 ošetrovací den v Kč	7 566	3 657	4 333	4 970	2 906	3 284	3 905
Náklady nemocnic na 1 hospitalizaci v Kč	65 097	28 270	34 494	42 868	23 692	27 624	30 120
Výnosy nemocnic celkem v mil. Kč	19 600	5 038	4 458	4 306	1 272	4 741	2 575
tržby nemocnic od zdrav. pojišťoven v %	78,1	78,3	82,0	81,0	84,7	82,5	82,1
Hospodářský výsledek v mil. Kč	-966	-4	-37	-94	-100	-221	-36
Nákladová rentabilita v %	-4,7	-0,1	-0,8	-2,1	-7,3	-4,4	-1,4
Pohledávky z obchod. styku celkem v mil. Kč	2 763	489	494	595	120	573	281
po lhůtě splatnosti v %	27,0	33,1	12,6	42,8	27,7	27,0	17,4
Závazky z obchodního styku celkem v mil. Kč	4 072	598	252	616	194	656	453
po lhůtě splatnosti v %	47,0	53,2	39,9	29,2	17,2	42,0	60,7
Nesplacené úvěry v mil. Kč	20	33	47	31	79	71	64
Nesplacený leasing v mil. Kč	8	14	1	3	2	15	0
Dlouhodobý nehmotný majetek v mil. Kč	241	45	36	33	24	151	36
Dlouhodobý hmotný majetek (DHM) v mil. Kč	31 212	5 737	6 450	5 787	1 909	8 400	4 358
z toho zdravotnická technika v mil. Kč	9 677	2 010	3 083	2 064	449	2 327	1 368
DHM nově zařazený v mil. Kč	2 357	373	298	412	322	218	774
Počet pracovníků ¹⁾ celkem	21 960	6 652	6 631	5 480	2 178	8 141	4 114
lékaři	3 347	896	870	788	271	964	539
střední zdravotničtí pracovníci (SZP)	11 230	3 353	3 439	2 841	1 123	4 037	2 121
ostatní	7 384	2 403	2 323	1 851	783	3 140	1 454
Průměrná mzda ²⁾ celkem v Kč	21 399	17 154	18 408	19 459	17 414	16 834	16 899
průměrná mzda lékařů v Kč	39 541	32 628	34 979	36 399	36 709	34 932	32 047
průměrná mzda SZP v Kč	19 556	16 934	17 767	18 382	16 974	16 683	16 389

¹⁾ Přepočtený počet k 31.12.2003; pouze počet pracovníků v nemocnicích s odměňováním podle zákona č. 143/1992 Sb.

²⁾ Nemocnice s odměňováním podle zákona č. 143/1992 Sb.

Ekonomické ukazatele nemocnic

Území, kraj								
Králové- hradecký	Pardu- bický	Vyso- čina	Jihomo- ravský	Olo- moucký	Zlínský	Moravsko- slezský	ČR	
4 890	2 792	2 701	10 800	4 789	3 183	8 974	81 576	Náklady nemocnic celkem v mil. Kč
7,5	5,1	6,8	9,0	8,3	7,8	7,6	8,0	léčiva v %
16,2	12,6	10,8	13,0	11,7	12,3	13,2	13,7	zdravotnické prostředky v %
6,5	7,7	9,9	7,9	6,8	12,2	7,2	8,2	služby v %
46,3	46,7	52,2	43,6	45,9	48,7	47,1	45,2	osobní náklady v %
4,3	6,0	0,3	6,5	5,9	0,7	6,1	6,0	odpisy v %
19,2	21,9	20,0	20,0	21,3	18,4	18,8	18,8	ostatní v % (vč. krve, potravin, energie)
4 996	3 800	3 453	4 610	4 895	3 766	4 305	4 684	Náklady nemocnic na 1 ošetřovací den v Kč
43 413	31 061	27 405	40 689	37 580	28 194	35 491	38 641	Náklady nemocnic na 1 hospitalizaci v Kč
5 107	2 685	2 499	10 710	4 517	2 985	8 598	79 090	Výnosy nemocnic celkem v mil. Kč
76,5	76,6	81,1	76,9	77,9	81,8	79,8	79,1	tržby nemocnic od zdrav. pojišťoven v %
216	-107	-202	-90	-272	-198	-377	-2 486	Hospodářský výsledek v mil. Kč
4,4	-3,8	-7,5	-0,8	-5,7	-6,2	-4,2	-3,0	Nákladová rentabilita v %
669	286	305	1 342	682	383	906	9 887	Pohledávky z obch. styku celkem v mil. Kč
17,0	21,2	25,8	29,1	48,4	38,2	28,7	28,7	po lhůtě splatnosti v %
408	467	418	1 709	1 075	563	1 056	12 538	Závazky z obchod. styku celkem v mil. Kč
30,0	72,3	79,8	36,3	69,3	58,7	38,1	47,8	po lhůtě splatnosti v %
42	4	41	177	240	12	70	931	Nesplacené úvěry v mil. Kč
11	2	0	42	33	10	57	200	Nesplacený leasing v mil. Kč
44	56	54	257	56	29	192	1 255	Dlouhodobý nehmotný majetek v mil. Kč
4 618	3 954	389	16 424	5 120	356	12 784	107 496	Dlouhodobý hmotný majetek v mil. Kč
1 692	1 217	37	5 745	2 351	134	4 522	36 674	z toho zdravotnická technika v mil. Kč
865	422	218	1 358	1 385	25	1 336	10 363	DHM nově zařazený v mil. Kč
6 404	4 409	4 630	14 456	5 524	4 855	11 720	107 153	Počet pracovníků ¹⁾ celkem
825	586	588	2 057	804	597	1 479	14 612	lékaři
3 208	2 237	2 462	7 618	2 868	2 589	5 708	54 834	střední zdravotničtí pracovníci (SZP)
2 371	1 585	1 580	4 780	1 852	1 669	4 532	37 708	ostatní
19 404	16 889	17 543	18 716	19 775	17 384	17 740	18 733	Průměrná mzda ²⁾ celkem v Kč
38 555	32 807	35 828	35 614	38 703	34 039	36 885	36 447	průměrná mzda lékařů v Kč
18 630	16 266	17 098	17 401	18 087	16 746	17 051	17 758	průměrná mzda SZP v Kč

¹⁾ Přepočtený počet k 31.12.2003; pouze počet pracovníků v nemocnicích s odměňováním podle zákona č. 143/1992 Sb.

²⁾ Nemocnice s odměňováním podle zákona č. 143/1992 Sb.

Přehled vybraných nemocnic kraje

Karlovarský kraj má 5 nemocnic (název zařízení platný v roce 2004):

Městská nemocnice a ústav sociální péče	Mariánské Lázně
Nemocnice Cheb s.r.o.	Cheb
Nemocnice Karlovy Vary s.r.o.	Karlovy Vary
NEMOS PLUS s.r.o.	Ostrov
Nemocnice Sokolov s.r.o.	Sokolov

V době přípravy dat pro publikaci však dala souhlas s publikováním svých údajů pouze 1 nemocnice, proto v této kapitole nebylo možné, na rozdíl od ostatních krajů, analyzovat a srovnávat základní charakteristiky vybraných lůžkových zařízení.

Definice pojmů

Střední délka života (naděje dožití) - střední hodnota počtu let zbývajících do smrti x-letému člověku za předpokladu zachování úmrtnosti z období výpočtu (při narození = ve věku 0).

Index stáří - počet osob ve věku 65 let a více na 100 dětí ve věku 0 - 14 let.

Úhrnná plodnost - průměrný počet živě narozených dětí připadajících na jednu ženu v době skončení reprodukčního období za předpokladu, že by specifické plodnosti podle věku zůstaly trvale na úrovni daného kalendářního roku; počítá se jako součet specifických plodností násobených délkou intervalu věkové skupiny.

Úmrtnost

standardizovaná - úmrtnost teoretické evropské populace ("evropského standardu") vypočtená z jednotlivých věkově specifických úmrtností konkrétní populace

kojenecká - počet zemřelých do 1 roku věku na 1 000 živě narozených

novorozenecká - počet zemřelých do 28 dnů věku na 1 000 živě narozených.

Průměrné procento pracovní neschopnosti - podíl kalendářních dnů pracovní neschopnosti na celkovém kalendářním fondu ve sledovaném období.

Využití lůžek ve dnech - průměrný počet dnů v roce, kdy je lůžko obsazeno pacientem.

Přepočtený počet pracovníků - součet úvazků jednotlivých pracovníků zdravotnických zařízení, přepočtený podle délky plné týdenní pracovní doby, stanovené pro dané zařízení či pracoviště. Obvyklá délka pracovní doby je 40 hodin týdně, dále to může být 39,5 hodin (pracoviště TRN), nebo 38,75 hodin (2směnný provoz), 37,5 hodin (3směnný nebo nepřetržitý provoz), 33,5 hodin (zdravotní důvody) a nebo 30 hodin (mladiství).

Počet pracovníků ve zdravotnictví zahrnuje:

- zaměstnance v evidenčním počtu,
- zaměstnavatele (podnikatele, vč. OSVČ),
- smluvní pracovníky.

Odměňování ve zdravotnictví

Podle **zákona č. 143/1992 Sb.**, ve znění pozdějších předpisů jsou odměňováni zaměstnanci ve zdravotnických organizacích přímo řízených MZ a v organizacích řízených územními orgány, tj. okresními úřady (do roku 2002), kraji, městy a obcemi. Jedná se o příspěvkové organizace a organizační složky státu.

Zkratky

AT	péče o alkoholiky a toxikomany	TBC	tuberkulóza
DHM	dlouhodobý hmotný majetek	TRN	tuberkulóza a respirační nemoci
HDP	hrubý domácí produkt	UJV	universální jednotka výkonu
HV	hospodářský výsledek	UPT	umělé přerušování těhotenství
KAR	Karlovarský (kraj)	ZN	zhoubný novotvar
KHS	Krajské hygienické stanice	ZZ	zdravotnické zařízení
MPSV	Ministerstvo práce a sociálních věcí		
MZ	Ministerstvo zdravotnictví		
PN	pracovní neschopnost		
SÚKL	Státní ústav pro kontrolu léčiv		
SZP	střední zdravotničtí pracovníci		

Vybrané ukazatele zdravotnické statistiky
Karlovarského kraje
2003



Ústav zdravotnických informací a statistiky ČR
128 01 Praha 2, Palackého nám. 4, P.O.BOX 60
© ÚZIS ČR, 2005
ISBN 80-7280-406-5