

Vybrané ukazatele zdravotnické statistiky
Moravskoslezského kraje
2003

Vybrané ukazatele zdravotnické statistiky ... kraje

Publikace obsahuje řadu vybraných ukazatelů z oblasti demografie, zdravotního stavu, sítě zdravotnických zařízení a ekonomiky zdravotnictví a je určena všem pracovníkům ve zdravotnictví, kteří potřebují ke své práci údaje krajů. Umožní rychlou orientaci v postavení daného kraje vzhledem k ostatním krajům i k ČR.

Selected Indicators of Health Statistics from the ... Region

The publication contains selected indicators from the fields of demography, health status, the network of health establishments, and economy in health services. It should serve all workers in health services who need regional health data in their work. It facilitates fast orientation in the situation of the selected region in relation to other regions and to the Republic average.

Zpracoval Ústav zdravotnických informací a statistiky ČR

Autorský kolektiv: Mgr. J. Brožová, Mgr. J. Holub, Ing. M. Chudobová, Mgr. Z. Kamberská, RNDr. Š. Kasalová Daňková, Bc. Š. Kovačková, Ing. Z. Nováková, Ing. A. Ondračková, Ing. I. Popovič, Mgr. J. Tvrdá

Použití krátkých výtahů z této publikace v dalších pracích je dovoleno za předpokladu úplného citování zdroje. Pro publikování grafů, map nebo většího objemu informací z této publikace je nutný souhlas Ústavu zdravotnických informací a statistiky České republiky, Palackého náměstí 4, P.O.BOX 60, 128 01 Praha 2.

Internetové stránky: www.uzis.cz

© ÚZIS ČR, 2005

ISBN: 80-7280-415-4

Obsah

Obsah.....	3
Značky v tabulkách.....	3
Úvod.....	5
Demografická situace.....	6
Zdravotní stav.....	12
Síť zdravotnických zařízení.....	20
Ekonomická situace.....	26
Přehled vybraných nemocnic kraje.....	32
Definice pojmů.....	36
Zkratky.....	36

Značky v tabulkách

Ležatá čárka (-)	v tabulce na místě čísla značí, že se jev nevyskytoval
Nula (0; 0,0; 0,00)	znamená, že se jev vyskytl, ale hodnota vypočteného ukazatele je menší než polovina jednotky použité v tabulce
Tečka (.)	na místě čísla značí, že údaj není k dispozici nebo je nespolehlivý
Ležatý křížek (x)	značí, že zápis není možný z logických důvodů

Úvod

Předkládaná publikace je součástí série publikací o zdravotnictví jednotlivých krajů. Je určena všem pracovníkům, kteří se nějakým způsobem podílejí na činnosti zdravotnictví v kraji, ať již řízením, tvorbou zdravotních plánů nebo analýzou zdravotního stavu obyvatelstva či se zabývají ekonomikou nemocnic.

V publikacích byl kladen důraz na porovnání hodnot použitých ukazatelů mezi kraji a v České republice. Čtenáři tak mají možnost rychle se orientovat v postavení kraje.

Takové porovnání jednotlivých ukazatelů je nutné brát jako orientační a pro vyvozování zásadních závěrů je třeba vycházet z komplexu ukazatelů.

Ty, kteří by měli zájem o další a podrobnější krajské ukazatele, odkazujeme na internetové stránky ÚZIS ČR (www.uzis.cz), kde pod odkazem Údaje o zdraví jsou dynamické tabulky, obsahující velké množství informací o zdravotním stavu, zdravotních službách a v neposlední řadě v současnosti velmi sledované ekonomické údaje ze zdravotnictví. Mimoto byl ve spolupráci se Světovou zdravotnickou organizací vyvinut software, který ÚZIS naplnil daty a ten umožňuje porovnání zdravotnických ukazatelů v jednotlivých krajích od roku 1995 nejen ve formě tabulek, ale i map a několika různých typů grafů. Zmiňovaný software je zájemcům k dispozici na všech krajských pracovištích ÚZIS ČR.

Demografická situace

Moravskoslezský kraj zaujímá plochu 5 535 km² a na celkové rozloze státu se podílí 7 %. Území kraje je geograficky členité, zahrnuje jak horské pásy Jeseníků či Beskyd, tak hustě osídlené nížiny s velice rozvinutým průmyslem na Ostravsku. Právě tyto průmyslové oblasti značně zatěžují životní prostředí a způsobují nemalé ekologické problémy. Snižováním objemu průmyslové výroby a omezením těžby uhlí a těžkého průmyslu se sice od počátku 90. let stav životního prostředí mírně zlepšuje, zároveň se však objevují nové, především sociálně-ekonomické problémy (nezaměstnanost) spojené se změnou hospodářské činnosti regionu. S počtem obyvatel 1 260 277 (k 31.12.2003) je Moravskoslezský kraj populačně největším regionem České republiky. Na 1 km² tak připadá 227,7 obyvatel, což je, po Hl. m. Praha, druhý nejvyšší ukazatel hustoty populace v rámci krajů. Kraj tvoří 6 okresů, a to Bruntál, Frýdek-Místek, Karviná, Nový Jičín, Opava a Ostrava-město. Počtem 302 obcí se kraj řadí k regionům s nejmenším počtem sídel (shodný počet obcí nalézáme např. v kraji Zlínském, jehož rozloha je však přibližně poloviční). Ve 40 obcích se statutem města žije 77 % obyvatel, v obcích do 500 obyvatel pouze 1,8 %, což je nejnižší údaj v rámci ČR.

Srovnáním počtu obyvatel za roky 2002 a 2003 zaznamenáváme celkový úbytek 2 383 osob. Zatímco přirozený úbytek s hodnotou -1,5 ‰ nedosahoval celorepublikového průměru, značný byl migrační úbytek, který není u nás obvyklý a byl způsoben zřejmě zmíněnou hospodářskou restrukturalizací kraje.

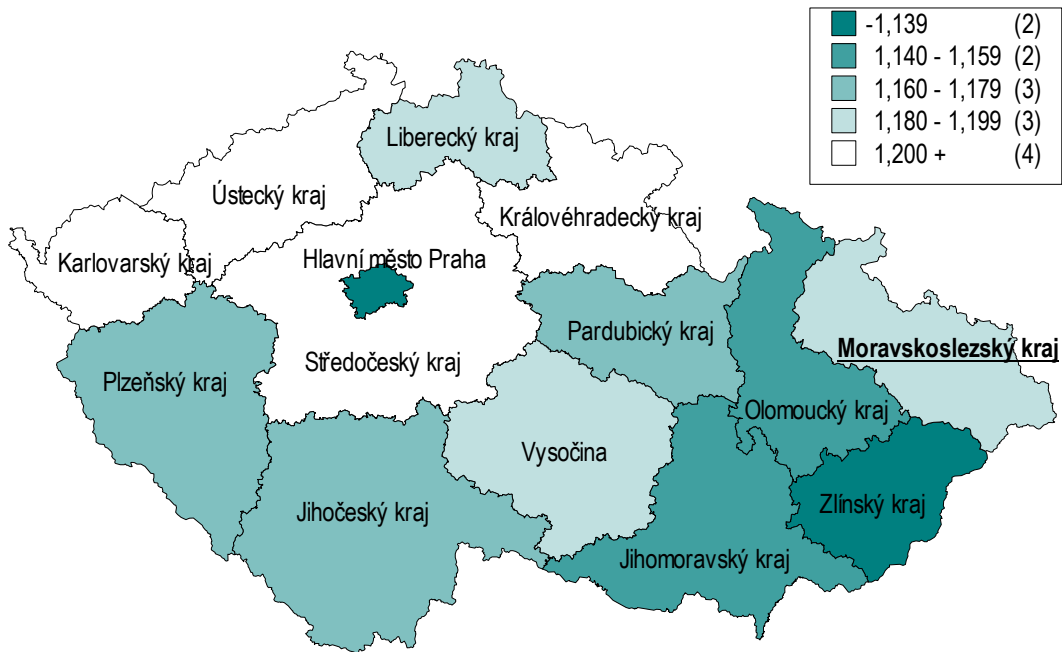
S indexem stáří o hodnotě 80 osob starších 64 let připadajících na 100 dětí mladších 15 let, je věková struktura kraje jednou z nejmladších a senioři nad 64 let se podílejí na celkové populaci „pouze“ 12,7 %.

Hodnota úhrnné plodnosti kraje 1,195 živě narozeného dítěte jedné ženě se pohybuje přibližně ve středu pomyslného žebříčku (republikový průměr 1,179). Přibližně průměrná je také mrtvorozenost a úmrtnost kojenců. Podíl nemanželsky narozených o hodnotě 33 % řadí kraj přibližně na čtvrté místo v rámci republiky.

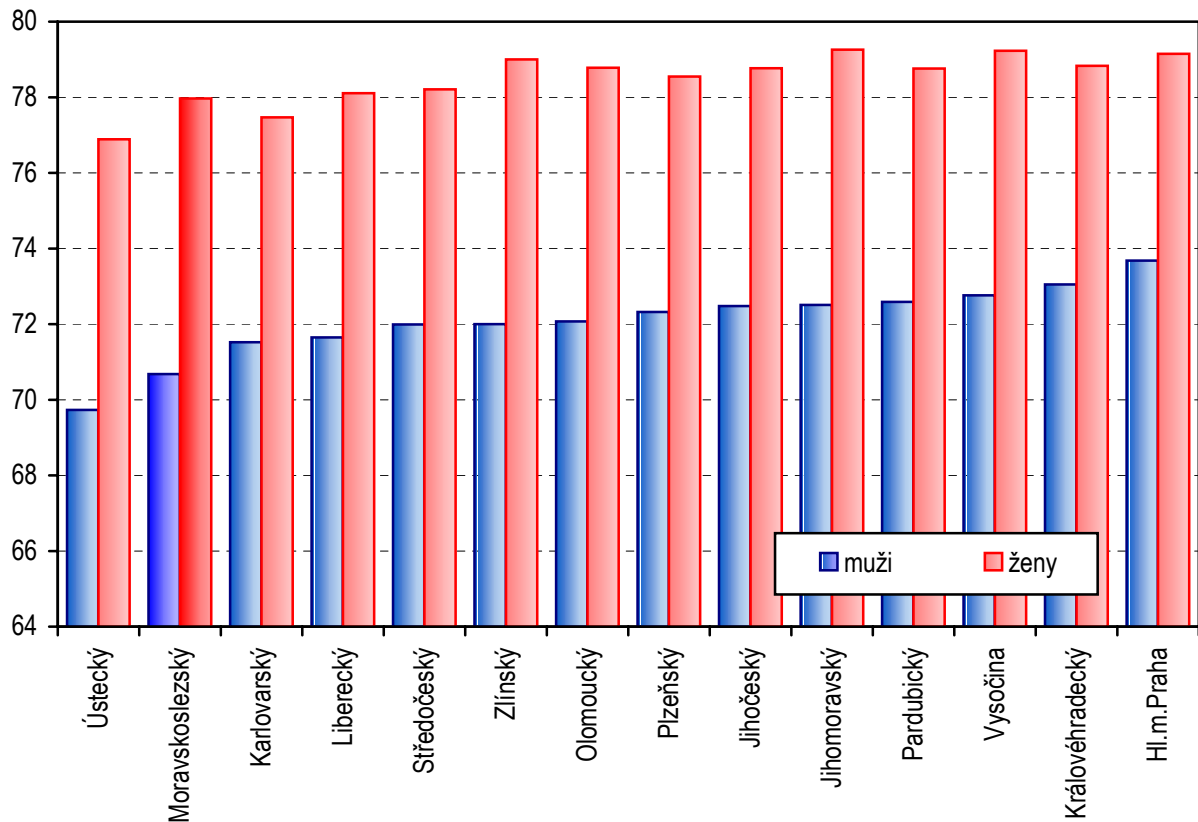
Celková potratovost v kraji se příliš neliší od celorepublikového průměru a umělá potratovost je jednou z nižších v rámci České republiky. Relativně vysoká je však samovolná potratovost, která v současnosti řadí kraj na 5. nejvyšší pozici. Úspěšně, tedy narozením živého dítěte, zde končí 70,5 % všech těhotenství.

Poměrně nepříznivé jsou v kraji úmrtnostní poměry u dospělé, zvláště mužské části populace. Hodnota standardizované úmrtnosti mužů je dlouhodobě druhou nejvyšší v republice (po kraji Ústeckém). Výrazně nadprůměrná je u obou pohlaví především úmrtnost na nemoci oběhového systému a nemoci dýchací soustavy, u mužů pak také úmrtnost na novotvary a na vnější příčiny. Střední délka života při narození je tak jednou z nejkratších, novorození muži mají naději dožít se při zachování stávajících poměrů pouze 70,7 roku, což je o 1,3 roku méně než u průměrného obyvatele ČR, u žen je deficit nižší (0,5 roku) a střední délka života při narození u nich činí 78 let.

Úhrnná plodnost



Střední délka života při narození v krajích v letech 2002-2003



Demografické ukazatele - absolutní údaje

	Území, kraj						
	Hl. m. Praha	Středočeský	Jihočeský	Plzeňský	Karlovarský	Ústecký	Liberecký
Počet obyvatel k 31.12. celkem	1 165 581	1 135 795	625 541	550 113	304 249	820 868	427 722
ve věku 0-14 let	147 691	173 291	97 330	81 848	48 426	132 486	68 107
ve věku 15-64 let	833 291	801 633	441 782	388 931	218 316	588 058	304 772
ve věku 65 let a více	184 599	160 871	86 429	79 334	37 507	100 324	54 843
Narození celkem	10 080	10 671	5 760	4 952	2 898	8 375	4 055
živě	10 057	10 633	5 736	4 934	2 887	8 344	4 045
z toho: s por. hmotností do 2 500 g	646	696	439	361	238	645	301
mimo manželství	2 558	2 721	1 499	1 448	1 353	3 807	1 387
mrtvě	23	38	24	18	11	31	10
Potraty celkem	3 930	4 291	2 425	2 352	1 471	4 506	1 987
samovolné	787	1 124	746	699	369	1 148	592
UPT	3 057	3 019	1 614	1 545	1 052	3 203	1 326
Zemřelí celkem	13 488	13 050	6 521	6 208	3 095	9 260	4 460
muži	6 349	6 520	3 279	3 137	1 560	4 776	2 231
ženy	7 139	6 530	3 242	3 071	1 535	4 484	2 229
z toho: zemřelí do 1 roku	25	33	20	24	24	53	15
zemřelí do 28 dnů	19	14	9	10	17	34	9
Zemřelí podle příčin smrti - muži							
novotvary	1 899	1 951	1 036	999	498	1 420	702
nemoci oběhové soustavy	2 981	2 902	1 424	1 421	575	2 181	986
nemoci dýchací soustavy	330	422	200	139	102	212	91
nemoci trávicí soustavy	259	278	124	116	84	255	100
vnější příčiny	514	565	292	234	172	418	195
Zemřelí podle příčin smrti - ženy							
novotvary	1 734	1 475	802	748	419	1 124	579
nemoci oběhové soustavy	4 104	3 694	1 775	1 668	713	2 553	1 210
nemoci dýchací soustavy	370	390	151	122	96	157	90
nemoci trávicí soustavy	255	204	120	124	70	165	92
vnější příčiny	319	321	132	115	80	198	111
Přirozený přírůstek	-3 431	-2 417	-785	-1 274	-208	-916	-415
Přírůstek stěhováním	7 074	9 538	1 229	2 013	237	2 072	816
Celkový přírůstek	3 643	7 121	444	739	29	1 156	401
Střední délka života při narození							
muži	73,7	72,0	72,5	72,3	71,5	69,7	71,7
ženy	79,2	78,2	78,8	78,6	77,5	76,9	78,1

Demografické ukazatele - absolutní údaje

Území, kraj								
Králové- hradecký	Pardu- bický	Vysočina	Jihomo- ravský	Olo- moucký	Zlínský	Moravsko- slezský	ČR	
547 563	505 486	517 511	1 122 570	636 313	591 866	1 260 277	10 211 455	Počet obyvatel k 31.12. celkem
84 476	80 209	83 449	168 203	98 193	90 844	199 922	1 554 475	ve věku 0-14 let
382 842	353 347	361 081	791 724	450 127	417 441	900 443	7 233 788	ve věku 15-64 let
80 245	71 930	72 981	162 643	87 993	83 581	159 912	1 423 192	ve věku 65 let a více
5 112	4 655	4 781	10 032	5 845	5 155	11 586	93 957	Narození celkem
5 093	4 645	4 775	10 007	5 830	5 147	11 552	93 685	živě
297	302	307	598	326	337	712	6 205	z toho: s por. hmotností do 2 500 g
1 380	1 107	860	2 352	1 531	938	3 772	26 713	mimo manželství
19	10	6	25	15	8	34	272	mrtvě
2 288	1 658	1 778	3 957	2 244	1 948	4 809	39 644	Potraty celkem
480	539	591	1 227	672	723	1 538	11 235	samovolné
1 744	1 034	1 105	2 627	1 502	1 168	3 126	27 122	UPT
6 014	5 354	5 409	12 081	6 614	6 345	13 389	111 288	Zemřelí celkem
2 984	2 694	2 765	5 986	3 332	3 259	7 008	55 880	muži
3 030	2 660	2 644	6 095	3 282	3 086	6 381	55 408	ženy
18	16	14	37	19	19	48	365	z toho: zemřelí do 1 roku
9	11	8	27	12	13	29	221	zemřelí do 28 dnů
								Zemřelí podle příčin smrti - muži
838	765	763	1 661	983	834	1 929	16 278	novotvary
1 477	1 308	1 456	3 022	1 568	1 588	3 221	26 110	nemoci oběhové soustavy
160	163	103	211	142	140	407	2 822	nemoci dýchací soustavy
91	102	100	302	164	203	413	2 591	nemoci trávicí soustavy
255	218	233	498	320	333	601	4 848	vnější příčiny
								Zemřelí podle příčin smrti - ženy
660	585	624	1 434	797	684	1 421	13 086	novotvary
1 797	1 541	1 677	3 690	1 890	1 890	3 753	31 955	nemoci oběhové soustavy
149	151	72	212	98	108	298	2 464	nemoci dýchací soustavy
101	92	61	179	131	124	298	2 016	nemoci trávicí soustavy
136	115	109	273	144	174	220	2 447	vnější příčiny
-921	-709	-634	-2 074	-784	-1 198	-1 837	-17 603	Přirozený přírůstek
47	-339	515	2 852	347	-66	-546	25 789	Přírůstek stěhováním
-874	-1 048	-119	778	-437	-1 264	-2 383	8 186	Celkový přírůstek
								Střední délka života při narození
73,1	72,6	72,8	72,5	72,1	72,0	70,7	72,0	muži
78,8	78,8	79,2	79,3	78,8	79,0	78,0	78,5	ženy

Demografické ukazatele - relativní údaje

	Území, kraj						
	Hl. m. Praha	Středo-český	Jihočeský	Plzeňský	Karlovarský	Ústecký	Liberecký
Věková struktura obyvatelstva v % k 31.12.							
0-14 let	12,7	15,3	15,6	14,9	15,9	16,1	15,9
15-64 let	71,5	70,6	70,6	70,7	71,8	71,6	71,3
65 let a více	15,8	14,2	13,8	14,4	12,3	12,2	12,8
Index stáří	125,0	92,8	88,8	96,9	77,5	75,7	80,5
Narození							
živě narození na 1 000 obyvatel	8,7	9,4	9,2	9,0	9,5	10,2	9,5
% živě narozených							
s porod. hmotností do 2 500 g	6,4	6,5	7,7	7,3	8,2	7,7	7,4
mimo manželství	25,4	25,6	26,1	29,3	46,9	45,6	34,3
úhrnná plodnost	1,102	1,205	1,172	1,163	1,214	1,298	1,197
mrtvě narození na 1 000 narozených	2,3	3,6	4,2	3,6	3,8	3,7	2,5
Potraty na 1 000 žen ve věku 15-49 let							
celkem	13,7	15,5	15,5	17,4	19,1	22,0	18,7
samovolné	2,7	4,1	4,8	5,2	4,8	5,6	5,6
UPT	10,6	10,9	10,3	11,4	13,6	15,6	12,5
Zemřelí na 1 000 obyvatel							
celkem	11,6	11,5	10,4	11,3	10,2	11,3	10,4
muži	11,5	11,8	10,7	11,7	10,5	11,9	10,7
ženy	11,7	11,3	10,2	11,0	9,9	10,7	10,2
Kojenecká úmrtnost	2,5	3,1	3,5	4,9	8,3	6,4	3,7
Novorozenecká úmrtnost	1,9	1,3	1,6	2,0	5,9	4,1	2,2
Standardizovaná úmrtnost - muži							
celkem	1 024,7	1 206,2	1 121,8	1 168,3	1 179,3	1 353,2	1 180,4
novotvary	294,6	339,1	331,0	348,4	353,3	376,9	352,9
nemoci oběhové soustavy	489,7	557,3	509,3	557,1	462,9	657,1	556,4
nemoci dýchací soustavy	52,6	83,7	69,0	50,9	81,8	61,5	45,7
nemoci trávicí soustavy	40,6	48,7	42,4	43,4	59,0	67,8	46,8
vnější příčiny	86,3	101,4	96,3	83,0	113,4	104,6	96,5
Standardizovaná úmrtnost - ženy							
celkem	650,8	743,1	693,2	727,0	802,9	808,4	721,7
novotvary	177,2	178,9	181,2	187,1	220,2	205,9	195,3
nemoci oběhové soustavy	344,2	401,0	364,0	377,1	363,4	448,4	374,0
nemoci dýchací soustavy	33,8	42,4	30,8	29,6	49,7	28,8	31,7
nemoci trávicí soustavy	26,1	24,5	26,1	29,4	37,9	31,2	30,5
vnější příčiny	34,7	40,7	31,2	30,8	47,0	38,6	39,1
Přirozený přírůstek na 1 000 obyvatel	-3,0	-2,1	-1,3	-2,3	-0,7	-1,1	-1,0
Přírůstek stěhování na 1 000 obyvatel	6,1	8,4	2,0	3,7	0,8	2,5	1,9
Celkový přírůstek na 1 000 obyvatel	3,1	6,3	0,7	1,3	0,1	1,4	0,9

Demografické ukazatele - relativní údaje

Území, kraj								
Králové- hradecký	Pardu- bický	Vyso- čina	Jihomo- ravský	Olo- moucký	Zlínský	Moravsko- slezský	ČR	
								Věková struktura obyvatelstva v % k 31.12.
15,4	15,9	16,1	15,0	15,4	15,3	15,9	15,2	0-14 let
69,9	69,9	69,8	70,5	70,7	70,5	71,4	70,8	15-64 let
14,7	14,2	14,1	14,5	13,8	14,1	12,7	13,9	65 let a více
95,0	89,7	87,5	96,7	89,6	92,0	80,0	91,6	Index stáří
								Narození
9,3	9,2	9,2	8,9	9,2	8,7	9,2	9,2	živě narození na 1 000 obyvatel
								% živě narozených
5,8	6,5	6,4	6,0	5,6	6,5	6,2	6,6	s porod. hmotností do 2 500 g
27,1	23,8	18,0	23,5	26,3	18,2	32,7	28,5	mimo manželství
1,216	1,176	1,188	1,141	1,156	1,113	1,195	1,179	úhrnná plodnost
3,7	2,1	1,3	2,5	2,6	1,6	2,9	2,9	mrtvě narození na 1 000 narozených
								Potraty na 1 000 žen ve věku 15-49 let
17,2	13,3	13,9	14,2	14,1	13,1	15,1	15,6	celkem
3,6	4,3	4,6	4,4	4,2	4,9	4,8	4,4	samovolné
13,1	8,3	8,7	9,4	9,4	7,9	9,8	10,7	UPT
								Zemřelí na 1 000 obyvatel
11,0	10,6	10,5	10,8	10,4	10,7	10,6	10,9	celkem
11,2	10,9	10,8	11,0	10,8	11,3	11,4	11,2	muži
10,8	10,3	10,1	10,5	10,0	10,2	9,9	10,6	ženy
3,5	3,4	2,9	3,7	3,3	3,7	4,2	3,9	Kojenecká úmrtnost
1,8	2,4	1,7	2,7	2,1	2,5	2,5	2,4	Novorozenecká úmrtnost
								Standardizovaná úmrtnost - muži
1 099,6	1 119,2	1 117,9	1 115,6	1 133,8	1 176,5	1 296,1	1 164,8	celkem
292,4	306,4	294,1	294,4	319,6	288,0	333,4	321,0	novotvary
562,3	557,5	606,2	582,3	559,4	597,4	642,5	568,5	nemoci oběhové soustavy
58,5	70,4	43,5	39,7	48,1	49,6	77,0	59,6	nemoci dýchací soustavy
31,3	39,9	37,8	53,9	52,2	69,2	66,5	50,7	nemoci trávicí soustavy
94,7	86,0	90,2	90,0	101,0	113,8	97,7	96,2	vnější příčiny
								Standardizovaná úmrtnost - ženy
677,3	691,1	679,4	655,5	667,0	685,8	726,9	703,5	celkem
162,7	161,0	170,5	169,4	171,5	161,5	170,0	177,4	novotvary
375,7	379,8	408,4	370,6	361,0	398,4	410,0	384,3	nemoci oběhové soustavy
32,4	39,2	19,0	22,4	20,2	23,4	33,2	30,8	nemoci dýchací soustavy
23,9	25,0	17,2	22,1	29,7	30,2	35,9	27,4	nemoci trávicí soustavy
33,2	35,7	32,1	33,7	35,0	44,0	28,2	35,3	vnější příčiny
-1,7	-1,4	-1,2	-1,8	-1,2	-2,0	-1,5	-1,7	Přirozený přírůstek na 1 000 obyvatel
0,1	-0,7	1,0	2,5	0,5	-0,1	-0,4	2,5	Přírůstek stěhování na 1 000 obyvatel
-1,6	-2,1	-0,2	0,7	-0,7	-2,1	-1,9	0,8	Celkový přírůstek na 1 000 obyvatel

Zdravotní stav

Zdravotní stav obyvatel nelze jednoduše a výstižně vyjádřit jedním ukazatelem. Je potřeba dávat dohromady popis zdravotního stavu jako mozaiku dílčích údajů, které jsou k dispozici v Národním zdravotnickém informačním systému (NZIS). Ten je naplňován na jedné straně informacemi Programu statistických zjišťování MZ ČR (výkaznictví), dále daty z Národních zdravotních registrů (např. onkologický, vrozených vad, hospitalizovaných), z informačního systému hygienické služby (TBC, pohlavní a infekční nemoci) a údaji mimoresortních informačních systémů, jako je např. evidence pracovní neschopnosti. Jde o rutinní statistiky, založené na pravidelném celoplošném sběru dat. Další doplňkové informace o zdravotním stavu lze čerpat také z výběrových šetření. Následující popis zdravotního stavu využívá pouze dat rutinní statistiky.

V Moravskoslezském (MSK) kraji je evidován vyšší počet diabetiků (na 100 tis. obyvatel), než je průměr ČR. O něco více než v průměru jsou zde diabetici léčeni perorálními antidiabetiky. Vzhledem k tomu, že jde o evidenci podle místa zařízení, mohou někteří diabetici navštěvovat lékaře v jiném kraji, a proto je nutné brát tento výskyt jako velmi dobrý odhad.

Stejný systém evidence platí i pro osoby v dispenzární péči. Počty dispenzarizovaných dospělých (na 100 tis. obyvatel) pro hypertenzní nemoci, pro ischemickou chorobu srdeční a pro cévní onemocnění mozku se pohybují pod průměrem ČR. Počet dispenzarizovaných dětí pro poruchy vidění (na 100 tis. dětí) je nad průměrem republiky, ukazatel dispenzarizace dětí pro astma je překvapivě pod průměrnou republikovou hodnotou.

Ukazatel počtu žen, které používají lékařem předepsanou antikoncepci, v přepočtu na tisíc žen fertilního věku je pod republikovým průměrem.

Počet dětí s vrozenou vadou, která byla zjištěna do 1 roku od narození, je třetí nejvyšší (MSK kraj 479, ČR 402 dětí na 10 tis. živě narozených) v rámci krajů ČR.

Národní onkologický registr poskytuje údaje o jednom z nejsledovanějších ukazatelů zdravotního stavu, tím jsou hlášená nová onemocnění zhoubnými novotvarami (ZN). Do registru ZN bylo z Moravskoslezského kraje v roce 2001 hlášeno 608,6 případů nemoci na 100 tis. obyvatel. Podle tohoto ukazatele se Moravskoslezský kraj dostal v roce 2001 ve výskytu onemocnění poprvé za sledované období 1995 - 2001 nad průměr ČR, který v roce 2001 činil 601,1 případů na 100 tis. obyvatel. Počet případů onemocnění měl v celé časové řadě mírně rostoucí trend. Malignity byly v roce 2001 častěji diagnostikovány u mužů (648,1 případů na 100 tis. mužů) než u žen (570,9 případů na 100 tis. žen). Nejčastěji se vyskytujícím zhoubným novotvarem u mužů byl, kromě karcinomu kůže (159,2 případů na 100 tis. mužů), ZN průdušky a plic (93,6), ZN prostaty (63,6) a ZN tlustého střeva (60,5). U žen byl nejčastěji diagnostikován ZN kůže (230,1 případů na 100 tis. žen, což je nejvyšší údaj mezi kraji ČR), ZN prsu (95,7), ZN dělohy a hrdla děložního (49,6) a ZN tlustého střeva (40,7).

MSK kraj měl v roce 2003 ve srovnání s ostatními regiony poměrně vysoký výskyt závažných infekčních onemocnění jako je TBC (13,3 případů na 100 tis. obyvatel) a syfilis (18,7 případů na 100 tis. obyvatel). Republikový průměr u TBC v roce 2003 byl 11,4 případů na 100 tis. obyvatel a u syfilis 9,6 případů na 100 tis. obyvatel.

Nadprůměrnou incidenci TBC v MSK kraji můžeme pozorovat v celém období 1996 - 2003, u syfilis je incidence nad průměrem od roku 2000 (ovlivněno přijímacím

střediskem pro azylanty). Lepší situace je u infekčního onemocnění gonorrhoeou (kapavkou), MSK kraj je dlouhodobě pod celorepublikovým průměrem. V roce 2003 byl epidemiologický stav nejlepší za sledované období 1996 - 2003, bylo hlášeno pouze 4,4 případu na 100 tis. obyvatel, což je přibližně poloviční hodnota ve srovnání s celorepublikovým průměrem (8,9 případu na 100 tis. obyvatel). V kraji bylo 40 osob HIV pozitivních (31,2 případu na 100 tis. obyvatel) a 9 léčených na AIDS (7,0 případu na 100 tis. obyvatel).

Z registru hospitalizovaných plyne, že počty hospitalizovaných obyvatel MSK kraje jsou třetí nejvyšší v rámci ČR. Na 100 tis. obyvatel připadlo 23 465 hospitalizovaných, při průměrné ošetrovací době 7,3 dne, která je o 0,2 dne kratší než v ČR. Následující mapa demonstruje podíl obyvatel bydlících mimo daný kraj, kteří ale byli v tomto kraji hospitalizováni.

Hospitalizovaní bydlící mimo kraj ošetření v %



MSK kraj má absolutně nejvyšší podíl hospitalizovaných z vlastního kraje, tzn. že jeho příspěvek k hospitalizaci obyvatel ostatních krajů je velmi malý, jen 3 %, což kontrastuje s ostatními kraji, např. Olomouckým (12,5 %). Naproti tomu zde byl ošetřen nejvyšší počet cizinců (1 043). Jen něco přes 7 tis. obyvatel MSK kraje využilo lůžkovou péči v jiném kraji.

Pracovní neschopnost (PN) popisuje zdravotní stav populace produktivního věku a navíc v sobě zahrnuje také informaci o sociální situaci daného kraje. Průměrné procento pracovní neschopnosti v MSK kraji je nejvyšší v celé republice. Počet případů PN u mužů (na 100 tis. pojištěnců) je vyšší než průměr, u žen odpovídá celorepublikové hodnotě. Průměrné trvání jednoho případu u obou pohlaví je velmi dlouhé, hodnota je až o 4 dny delší než v průměru v ČR. V kraji je již tradičně nejvyšší počet nemocí z povolání. Přiznanou nemoc z povolání v roce 2003 mělo 262 osob.

Následující údaje týkající se ambulantní psychiatrické péče jsou sledovány dle sídla zdravotnického zařízení, v němž byla poskytnuta zdravotní péče.

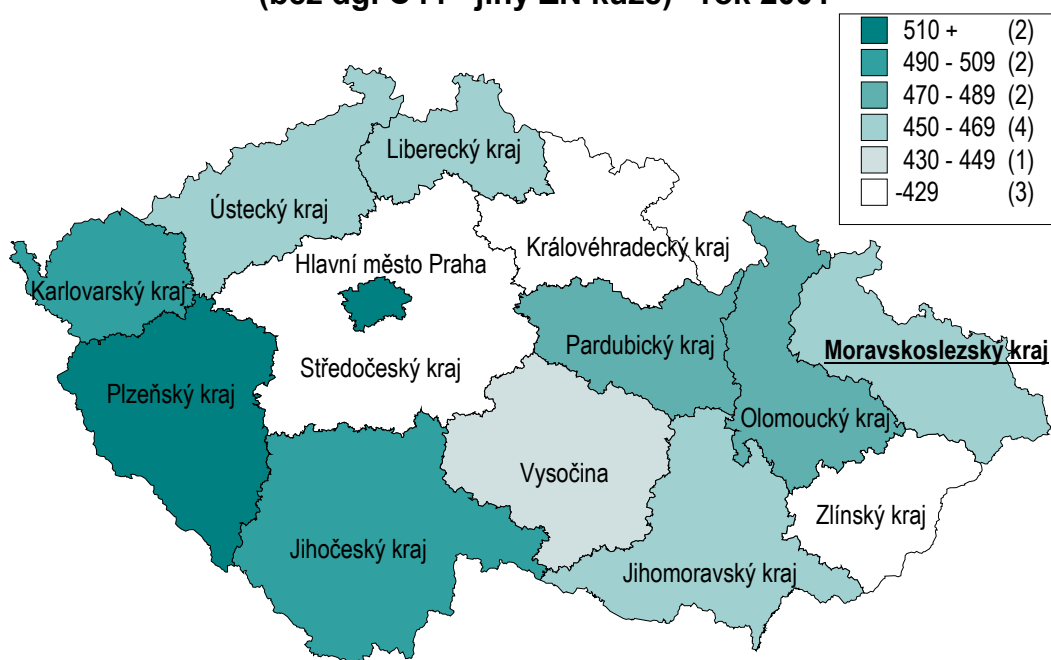
Ambulantní psychiatrickou praxi provozovalo v Moravskoslezském kraji 54 psychiatrů a 0,75 sexuologů (přepočtené počty). Provedli celkem 255 852 ošetření-vyšetření při celkovém počtu 44 954 pacientů. V přepočtu na 10 tis. obyvatel bylo ošetřeno 356,4 pacientů, což je hodnota nižší než republikový průměr.




Nejčastějším důvodem ošetření byly neurotické poruchy (33,7 % ošetření), na druhém místě byla, na rozdíl od ostatních krajů, ošetření pro organické duševní poruchy, následovaly poruchy afektivní (15,2 %, resp. 12,3 % vyšetření). Nejvyšší míry prevalence byly zjištěny u neurotických poruch a afektivních poruch, ale zjištěné hodnoty nepřesáhly republikovou úroveň. Četnější výskyt ve srovnání s průměrem v ČR byl zaznamenán u organických duševních poruch a poruch vyvolaných alkoholem.

Relativní ukazatel počtu pacientů ambulantních AT zařízení léčených pro nadužívání alkoholu (33,9 pacienta na 10 tis. obyvatel) byl vyšší než republikový průměr, stejně tak úroveň prevalence léčených uživatelů nelegálních návykových látek (16 toxikomanů na 10 tis. uživatelů). Nejčastěji byli toxikomani léčeni pro abúzus stimulancií. Ačkoliv se zjištěné míry pohybují nad republikovým průměrem, lze se domnívat, že uvedené hodnoty jsou poněkud podhodnocené a rozšíření drogové problematiky je daleko větší. Uživatelé návykových látek tvoří skrytou populaci a jen malá část vyhledává léčbu či pomoc ve zdravotnických zařízeních, častěji preferují zařízení nízkoprahová, která, alespoň v první fázi kontaktu, nevyžadují osobní identifikaci.

Lůžkovou psychiatrickou péči zajišťovala jedna psychiatrická léčebna pro dospělé s celkovou kapacitou 1 015 lůžek a čtyři psychiatrická oddělení nemocnic s 88 lůžky. Zjištěný relativní ukazatel počtu propuštěných a zemřelých dětí v psychiatrických lůžkových zařízeních dosahuje přibližně průměrných hodnot (166,8 dítěte na 100 tis. osob), u dospělých je nad celorepublikovou úroveň (774,8 pacienta na 100 tis. obyvatel).

Hlášená nová onemocnění zhoubnými novotvary na 100 000 obyvatel (bez dg. C44 - jiný ZN kůže) - rok 2001



Moravskoslezský	
Ukazatelé	Poslední dostupný rok
1031 Počet případů PN na 100 prac. nem. poj. pro nemoc	Min:67.42 78.18 Max:83.4 Min boxu:73.52 Česko=76.26 Max boxu:81.82
1032 Počet případů PN na 100 prac.nem.poj. pro prac. úraz	Min:1.1 1.66 Max:2.7 Min boxu:1.66 Česko=1.87 Max boxu:2.62
1033 Počet případů PN na 100 prac.nem.poj. pro ost. úraz	Min:1.92 5.36 Max:5.36 Min boxu:3.05 Česko=3.53 Max boxu:4.98
1051 Incidence TBC dýchacího ústrojí	Min:5.41 11.1 Max:15.58 Min boxu:5.44 Česko=9.91 Max boxu:14.8
1080 Prevalence diabetiků - muži	Min:5285.3 6546.8 Max:7350 Min boxu:5302.4 Česko=6328.2 Max boxu:7060.5
1083 Muži léčení inzulinem na 100 tis.obyvatel	Min:666.5 1037.4 Max:1351.5 Min boxu:678 Česko=981.8 Max boxu:1168
1090 Prevalence diabetiků - ženy	Min:6085.4 7676.1 Max:8547.8 Min boxu:6221.9 Česko=7104.7 Max boxu:7893.5
1093 Ženy léčené inzulinem na 100 tis. obyvatel	Min:704.1 1137.8 Max:1708.9 Min boxu:765.8 Česko=1077.7 Max boxu:1304.7
1242 Počet žen s hormon.antikoncep.na 1000 žen fert.věku	Min:315.8 389.3 Max:546.63 Min boxu:342.4 Česko=405.4 Max boxu:449.06
6113 Zhoubné novotvary - dg C 33,34 - evr. stand. - muži	Min:68.9 92.8 Max:139.6 Min boxu:72.9 Česko=88.8 Max boxu:113.8
6223 Zhoubné novotvary - dg C 50 - evr. stand. - ženy	Min:73.6 81.9 Max:97.5 Min boxu:78.1 Česko=83.6 Max boxu:90.9
6313 Zemřelí na ZN - dg C 33,C 34 - evr. stand. - muži	Min:68.3 86.9 Max:122.9 Min boxu:68.7 Česko=84.1 Max boxu:119.9
6423 Zemřelí na ZN - dg C 50 - evr. stand. - ženy	Min:20.3 23.5 Max:36.9 Min boxu:23.5 Česko=27.4 Max boxu:34.8
80% středních hodnot je v  box  hodnota kraje  průměrná hodnota	

Poslední dostupný rok znamená rok 2003 pro všechny ukazatele s výjimkou zhoubných novotvarů, kde jde o rok 2002

Ukazatele zdravotního stavu

	Území, kraj						
	Hl. m. Praha	Středo-český	Jihočeský	Plzeňský	Karlovarský	Ústecký	Liberecký
Ukazatele ze statistiky pracovní neschopnosti (PN)							
Průměrné procento PN	5,4	6,2	6,8	6,9	6,6	6,9	7,7
Případy PN u mužů na 100 000 mužů	59,4	73,8	80,4	81,7	81,0	75,8	82,9
Případy PN u žen na 100 000 žen	83,1	84,5	93,3	95,1	92,5	86,0	96,0
Průměrné trvání 1 případu PN - muži	27,9	27,9	28,2	28,3	27,4	30,5	30,9
Průměrné trvání 1 případu PN - ženy	27,7	29,4	29,6	29,1	28,0	31,6	31,8
Počty hospitalizovaných na 100 000 osob - muži							
Celkem	19 623,8	20 472,1	19 239,2	19 127,6	20 468,4	22 526,1	20 965,6
Nemoci oběhové soustavy	4 001,4	4 044,2	3 764,4	3 521,6	3 538,1	4 202,6	4 210,5
Poranění a otravy	2 142,2	2 326,9	2 288,9	1 996,3	2 294,4	2 400,7	2 473,2
Počty hospitalizovaných na 100 000 osob - ženy							
Celkem	23 194,2	25 030,3	23 196,4	23 820,6	26 213,1	28 318,1	25 891,9
Nemoci oběhové soustavy	3 522,9	3 534,3	3 326,2	3 188,7	3 106,8	3 717,9	3 523,8
Nemoci močové a pohlavní soustavy	2 415,5	2 691,8	2 197,6	2 237,1	2 523,9	2 760,2	2 669,3
Průměrná délka 1 případu hospitalizace ve dnech							
Muži	7,5	7,1	7,5	7,9	7,7	7,6	7,3
Ženy	7,9	7,1	7,6	7,8	7,3	7,5	7,3
TBC a vybrané infekční nemoci - nově hlášené případy na 100 000 obyvatel							
TBC dýchacího ústrojí (A15-A16)	15,6	8,8	5,4	11,7	14,8	11,0	8,2
Infekční střevní nemoci (A00-A09)	463,5	536,5	458,1	688,5	510,7	428,6	408,6
Virové hepatitidy (B15-B19)	33,8	16,4	19,8	2,2	8,6	30,5	15,5
Infekční mononukleóza (B27)	27,2	23,2	15,7	13,1	16,1	19,4	38,9
Zhoubné novotvary (ZN) - nově hlášené případy na 100 000 obyvatel - muži ¹⁾							
ZN celkem	685,2	547,4	648,4	683,4	509,9	556,9	560,5
ZN kůže (C43+C44)	157,4	120,7	166,4	132,0	71,2	103,8	110,9
ZN průdušky a plíce (C33+C34)	83,9	94,2	94,8	99,0	116,9	111,5	84,5
ZN prostaty (C61)	93,9	44,1	56,0	61,2	37,6	45,8	62,9
ZN tlustého střeva (C18)	52,2	41,6	59,9	79,4	43,7	45,3	44,1
ZN rekta a rektosigm. spojení (C19+C20)	46,9	42,5	33,9	47,0	41,0	39,1	37,0
Zhoubné novotvary (ZN) - nově hlášené případy na 100 000 obyvatel - ženy ¹⁾							
ZN celkem	698,8	518,5	661,6	706,9	590,2	558,4	567,1
ZN kůže (C43+C44)	141,9	122,0	180,9	128,2	65,8	90,5	115,7
ZN prsu (C50)	131,0	89,1	88,0	108,3	80,6	97,5	88,3
ZN dělohy a děložního hrdla (C53+C54)	53,9	49,2	53,1	53,1	68,4	57,4	56,9
ZN tlustého střeva (C18)	44,2	32,1	48,7	47,4	38,1	34,2	40,5
ZN průdušky a plíce (C33+C34)	43,4	22,0	27,6	27,1	38,1	33,0	34,1

¹⁾ Zhoubné novotvary - data za rok 2001

Ukazatele zdravotního stavu

Území, kraj								
Králové- hradecký	Pardu- bický	Vyso- čina	Jiho- moravský	Olo- moucký	Zlínský	Moravsko- slezský	ČR	
Ukazatele ze statistiky pracovní neschopnosti (PN)								
7,0	7,0	7,1	7,2	7,6	8,1	8,1	6,8	Průměrné procento PN
79,7	80,2	83,5	76,8	83,1	84,3	85,4	76,1	Případy PN u mužů na 100 000 mužů
94,0	92,8	95,0	86,7	86,6	88,8	84,9	88,0	Případy PN u žen na 100 000 žen
28,8	29,1	28,6	32,3	32,4	33,1	34,0	30,2	Průměrné trvání 1 případu PN - muži
30,2	30,3	29,8	31,9	33,0	35,1	35,2	30,8	Průměrné trvání 1 případu PN - ženy
Počty hospitalizovaných na 100 000 osob - muži								
19 231,5	20 152,9	21 013,2	20 740,2	19 213,5	19 954,1	21 633,5	20 425,6	Celkem
3 520,8	3 652,1	3 527,4	3 497,3	3 183,2	3 450,9	4 269,3	3 804,2	Nemoci oběhové soustavy
2 178,1	2 666,9	2 454,5	2 356,1	2 159,0	2 419,2	2 264,6	2 303,2	Poranění a otravy
Počty hospitalizovaných na 100 000 osob - ženy								
23 504,9	23 486,1	26 456,1	25 055,7	23 505,6	24 801,5	25 738,6	24 869,1	Celkem
2 977,7	2 993,6	3 438,9	3 259,0	2 859,9	3 310,8	3 685,3	3 375,1	Nemoci oběhové soustavy
2 093,8	2 123,0	2 411,4	2 383,0	2 256,9	2 395,9	2 156,9	2 386,2	Nemoci močové a pohlavní soustavy
Průměrná délka 1 případu hospitalizace ve dnech								
7,7	7,5	7,3	8,1	7,1	7,3	7,4	7,5	Muži
8,1	7,9	7,1	8,1	6,8	7,1	7,3	7,5	Ženy
TBC a vybrané infekční nemoci - nově hlášené případy na 100 000 obyvatel								
9,3	7,5	5,4	10,0	6,3	9,1	11,1	9,9	TBC - dýchacího ústrojí (A15-A16)
435,3	364,1	456,9	702,3	625,2	504,0	582,0	526,2	Infekční střevní nemoci (A00-A09)
9,1	3,9	10,6	10,7	9,0	8,9	8,6	14,9	Virové hepatitidy (B15-B19)
21,2	19,4	36,1	34,4	23,9	33,3	30,5	25,9	Infekční mononukleóza (B27)
Zhoubné novotvary (ZN) - nově hlášené případy na 100 000 obyvatel - muži ¹⁾								
561,7	632,0	540,1	601,4	709,9	580,2	648,1	611,6	ZN celkem
128,6	160,7	110,7	144,4	238,7	150,4	159,2	143,4	ZN kůže (C43+C44)
86,9	80,4	74,1	79,2	90,4	79,0	93,6	90,1	ZN průdušky a plíce (C33+C34)
54,8	80,8	70,6	71,9	59,8	49,3	63,6	62,5	ZN prostaty (C61)
35,4	49,0	42,1	42,1	49,5	41,7	60,5	49,4	ZN tlustého střeva (C18)
36,2	38,2	42,5	34,6	33,2	28,2	38,4	38,8	ZN rekta a rektosigm. spoj. (C19+C20)
Zhoubné novotvary (ZN) - nově hlášené případy na 100 000 obyvatel - ženy ¹⁾								
498,9	573,5	550,0	584,6	644,9	527,9	570,9	591,2	ZN celkem
110,8	137,0	120,8	139,9	203,5	125,3	230,1	134,6	ZN kůže (C43+C44)
87,8	95,3	95,6	101,3	90,8	89,8	95,7	98,2	ZN prsu (C50)
48,5	59,8	43,8	47,4	49,7	41,3	49,6	51,4	ZN dělohy a děložního hrdla (C53+C54)
30,4	34,3	36,2	33,2	36,6	35,1	40,7	37,9	ZN tlustého střeva (C18)
18,8	22,8	17,9	21,4	24,2	19,7	26,3	27,1	ZN průdušky a plíce (C33+C34)

¹⁾ Zhoubné novotvary - data za rok 2001

Ukazatele zdravotního stavu

	Území, kraj						
	Hl. m. Praha	Středo-český	Jiho-český	Plzeňský	Karlovarský	Ústecký	Liberecký
	Živě narození s vrozenou vadou na 10 000 živě narozených						
Živě narození s vrozenou vadou ¹⁾	356,04	369,17	352,35	409,33	444,22	619,35	258,95
Nově hlášené vrozené vady ¹⁾	504,64	526,57	476,19	583,30	586,64	812,36	418,68
	Počet dispenzarizovaných pacientů na 100 000 osob						
Hypertenzní nemoci (osoby 15+)	17 776,4	16 537,3	17 635,3	16 206,0	14 987,5	15 596,1	16 514,4
Ischemické choroby srdeční (osoby 15+)	11 709,2	10 264,5	10 541,8	8 690,8	8 089,3	9 181,3	9 612,7
Cévní nemoci mozku (osoby 15+)	4 416,4	3 058,7	3 682,1	2 859,3	1 804,3	3 480,2	2 706,2
Cukrovka - celkem	7 380,2	6 608,8	7 413,1	6 154,2	6 314,9	7 356,8	6 021,4
muži	7 350,0	6 273,2	6 987,4	5 752,5	5 568,9	6 797,7	5 602,4
ženy	7 407,7	6 930,6	7 824,0	6 539,5	7 030,3	7 893,5	6 419,0
	Počet dispenzarizovaných dětí na 100 000 dětí 0-14 let						
Poruchy vidění	2 543,8	4 379,9	3 842,6	3 909,7	4 532,7	5 128,1	4 137,6
Astma bronchiální	3 878,2	1 508,0	1 801,7	1 957,2	1 562,4	1 380,3	2 575,3
Astma alergické	4 463,6	2 189,4	1 766,2	2 501,9	2 590,5	1 258,9	1 870,4

Činnost ambulantních psychiatrických zařízení

	Prevalence vybraných skupin diagnóz na 10 000 obyvatel						
	Hl. m. Praha	Středo-český	Jiho-český	Plzeňský	Karlovarský	Ústecký	Liberecký
Organické duševní poruchy (F00-F09)	68,8	29,1	48,3	52,9	28,4	35,9	27,6
Schizofrenie (F20-F29)	58,6	19,7	34,1	34,6	31,6	31,4	35,6
Afektivní poruchy (F30-F39)	154,9	48,6	84,8	81,4	41,3	56,7	63,9
Neurotické poruchy (F40-F48, F50-F59)	306,6	89,9	148,5	179,4	93,7	126,2	120,8
Mentální retardace (F70-F79)	8,1	10,8	13,3	19,6	20,4	18,5	10,6
Vývoj. por. v dětství a adolescenci (F80-F98)	30,0	8,4	26,8	17,3	20,3	22,6	21,1
Pacienti evidovaní na ambulantních pracovištích AT užívající:	Pacienti AT na 10 000 obyvatel						
alkohol	36,8	18,0	11,0	22,0	8,4	10,1	15,6
tabák	3,2	3,6	0,1	0,0	17,6	2,6	0,0
drogy	50,4	13,4	7,2	21,8	17,3	13,6	3,7
opiáty a opioidy	23,0	4,4	0,2	3,6	2,7	6,8	0,1
canabinoidy	2,1	3,1	1,5	2,2	1,8	1,0	0,7
sedativa a hypnotika	4,7	1,5	0,3	5,1	0,6	1,1	0,5
stimulancia	10,9	2,3	1,2	7,9	3,3	3,0	1,6

¹⁾ Živě narození s vrozenou vadou zjištěnou do 1 roku života (narození v roce 2002)

Ukazatele zdravotního stavu

Území, kraj								
Králové- hradecký	Pardu- bický	Vysočina	Jihomo- ravský	Olo- moucký	Zlínský	Moravsko- slezský	ČR	
Živě narození s vrozenou vadou na 10 000 živě narozených								
412,45	492,16	365,93	330,78	326,45	344,56	478,85	402,11	Živě narození s vrozenou vadou ¹⁾
584,31	685,58	555,21	429,12	397,04	461,98	745,37	563,88	Nově hlášené vrozené vady ¹⁾
Počet dispenzarizovaných pacientů na 100 000 osob								
17 146,1	17 351,7	15 083,0	16 175,9	16 534,6	16 082,6	16 138,8	16 494,8	Hypertenzní nemoci (osoby 15+)
9 354,9	9 031,8	9 319,5	9 595,3	8 900,2	9 885,8	9 592,5	9 768,6	Ischemické choroby srdeční (osoby 15+)
2 890,3	2 714,9	3 043,2	3 420,5	3 210,0	3 092,4	2 917,9	3 234,4	Cévní nemoci mozku (osoby 15+)
6 572,4	6 531,5	5 689,9	6 138,5	5 774,7	7 823,2	7 124,5	6 726,4	Cukrovka - celkem
6 436,9	6 182,9	5 285,3	5 844,0	5 302,4	7 060,5	6 546,8	6 328,2	muži
6 700,8	6 865,7	6 085,4	6 415,9	6 221,9	8 547,8	7 676,1	7 104,7	ženy
Počet dispenzarizovaných dětí na 100 000 dětí 0-14 let								
6 761,7	5 612,8	5 140,9	4 876,8	5 661,3	3 885,8	4 780,9	4 596,3	Poruchy vidění
3 847,1	2 462,8	3 409,2	2 702,6	1 678,4	1 786,2	1 806,5	2 285,8	Astma bronchiální
4 121,3	1 933,6	914,4	3 241,4	1 817,2	2 489,0	2 250,2	2 453,1	Astma alergická

Činnost ambulantních psychiatrických zařízení

Prevalence vybraných skupin diagnóz na 10 000 obyvatel								
37,6	46,4	32,5	42,8	52,1	28,5	55,4	44,2	Organické duševní poruchy (F00-F09)
38,5	40,7	26,9	38,2	51,9	39,7	34,7	37,2	Schizofrenie (F20-F29)
95,8	86,6	83,9	72,6	108,0	44,9	44,9	77,6	Afektivní poruchy (F30-F39)
176,0	113,5	96,4	177,9	213,3	93,5	122,4	155,0	Neurotické poruchy (F40-F48, F50-F59)
22,1	20,9	18,1	12,6	30,2	16,6	15,7	15,8	Mentální retardace (F70-F79)
33,2	16,4	9,2	26,2	21,7	15,5	18,7	20,7	Vývoj. por. v dětství a adol. (F80-F98)
Pacienti AT na 10 000 obyvatel								Pacienti evidovaní na ambulantních pracovištích AT užívající:
35,3	33,1	17,6	20,4	32,6	32,1	33,9	24,5	alkohol
0,2	0,0	0,0	0,0	5,1	0,0	1,6	2,0	tabák
9,5	2,7	5,5	8,2	13,1	4,3	16,0	15,5	drogy
2,0	0,3	0,7	1,4	0,7	0,1	2,2	4,7	opiáty a opioidy
1,5	0,3	1,0	1,4	2,6	0,4	1,9	1,7	canabinoidy
0,6	0,4	1,7	1,3	4,1	2,2	2,1	2,0	sedativa a hypnotika
2,6	0,9	0,4	2,4	1,8	0,7	5,0	3,6	stimulancia

¹⁾ Živě narození s vrozenou vadou zjištěnou do 1 roku života (narození v roce 2002)

Sít' zdravotnických zařízení

Zdravotní služby poskytovalo v kraji 3 069 zařízení (z toho 2 199 samostatných ordinací primární péče a lékařů specialistů). Pracovalo v nich 4 480 lékařů a 13 093 středních zdravotnických pracovníků (vždy přepočtený počet). V privátních zařízeních pracovalo 60 % lékařů a 43 % středních zdravotnických pracovníků (SZP). V zajištění obyvatelstva odborným zdravotnickým personálem zaostává Moravskoslezský kraj mírně za průměrem ČR. Na 1 lékaře připadalo v kraji 281 obyvatel (v ČR v průměru 255), na 1 SZP 96 obyvatel (ČR 93).

V ambulantní péči v kraji pracuje 3 165 lékařů a 6 325 SZP, z toho v samostatných ambulantních zařízeních 74 % lékařů a 57 % SZP. Ostatní pracují v ambulantních částech lůžkových zařízení (specializovaná ambulantní péče). Měřeno úvazky lékařů je v kraji 78 % ambulantní péče již zprivatizováno.

Na 1 ambulantního lékaře připadá v kraji 398 obyvatel (průměr ČR 353), lékaři primární péče představují 54 %, ambulantní specialisté 46 % z celku. Téměř všechny obory vykazují nižší zabezpečení ambulantní péče, než je republikový průměr.

V porovnání s optimálními relacemi ambulantních lékařů na 10 000 obyvatel (stanoveny Ministerstvem zdravotnictví jako státem garantovaná ambulantní zdravotní péče) vykazuje Moravskoslezský kraj výrazný nedostatek lékařů zejména pro obory interní, klinická imunologie vč. alergologie, TRN, psychiatrie a gynekologie. Optimální, státem garantovanou ambulantní péči značně převyšují v kraji obory oční, dermatovenerologie, chirurgie a dětské.

Výrazně pod státem garantovaným optimem je Moravskoslezský kraj jen v počtu praktických lékařů gynekologů, naproti tomu zajištění primární péče pro dospělé, děti a dorost a péče zubní odpovídá stanoveným optimálním počtům.

Na 1 praktického lékaře pro dospělé připadá v kraji 1 590 registrovaných pacientů (o 40 více, než je republikový průměr). Zajištění primární stomatologické péče odpovídá zhruba republikovému průměru. Výrazně pod republikovým průměrem je kraj v primární péči o ženy (3 450) a o děti a dorost (1 090). Na 1 úvazek gynekologa připadá v kraji průměrně o 200 registrovaných pacientek více než v ČR, na 1 úvazek pediatra je to v průměru o 120 registrovaných pacientů více než v ČR. Oproti státem garantovanému optimu chybí v kraji téměř 50 gynekologů, z toho 12 v primární péči.

Domácí zdravotní péči poskytovalo v kraji koncem roku 57 agentur, které v průběhu roku ošetřily více než 20 000 klientů, z toho 74 % ve věku 65 let a více. Na 1 klienta připadalo v průměru 44 ošetření za rok, což odpovídá průměru ČR.

V lůžkové péči pracovalo v kraji koncem roku 1 235 lékařů a 5 478 SZP (přepočtený počet). V lůžkových částech nemocnic pracovalo 1 075 lékařů a 4 298 SZP, z toho 88 % u lůžka pacienta. Personálním zajištěním nemocniční péče i lůžkovou kapacitou (relace na 10 000 obyvatel) je Moravskoslezský kraj mírně pod republikovým průměrem. Zhruba 24 % lůžkové kapacity kraje je zprivatizováno, tj. zřizovatelem zdravotnického zařízení je fyzická osoba, církev či jiná právnická osoba (nemocnice 17 %, odborné léčebné ústavy 9 %, lázně 77 %).

Ústavní péči poskytovalo v kraji 20 nemocnic (7 740 lůžek), 12 léčeben pro dlouhodobě nemocné (1 089 lůžek), 3 léčebny TRN (335 lůžek), 1 psychiatrická léčebna (1 015 lůžek), 1 rehabilitační ústav (373 lůžek), 3 další specializované ústavy (375 lůžek), 3 lázeňské léčebny (1 906 lůžek).

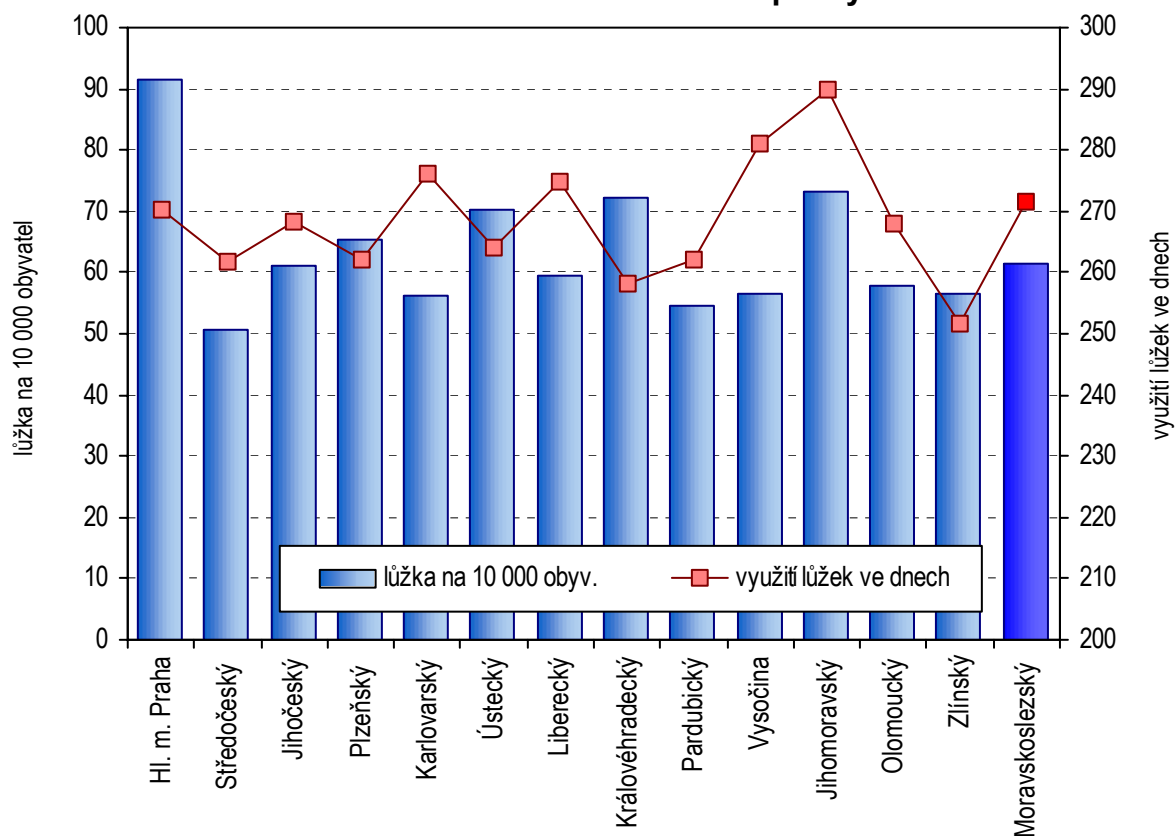
Relace počtu ošetrovacích dnů poskytnutých pacientům v nemocnicích kraje na 10 000 obyvatel (16 860) je výrazně nižší než republikový průměr (17 650). Nemocnice kraje vykazují vyšší využití lůžek, než je republikový průměr. Průměrná ošetrovací doba odpovídá průměru za ČR. Relace počtu lůžek akutní základní i specializované péče na 10 000 obyvatel je v Moravskoslezském kraji nižší než republikový průměr. Z porovnání s doporučenou optimální vybaveností kraje akutní lůžkovou péčí vyplývá přebytek lůžek zejména na odděleních chirurgie, interna, neurologie. Výraznější nedostatek ve srovnání se stanoveným optimem vykazuje kraj v lůžkách psychiatrických, rehabilitačních a gynekologických. V kraji chybí asi čtvrtina z optimálního počtu lůžek ošetrovatelské a následné péče (570).

Na 1 lékárnou a výdejnu léčiv (vč. odloučených pracovišť) připadá v průměru v kraji 4 900 obyvatel (v ČR 4 460 obyvatel). Územní rozložení lékáren je, tak jako i v ostatních krajích, územně nevyvážené, otevírání nových zařízení se řídí spíše lukrativností lokality než potřebou zlepšit dostupnost služeb.

V Moravskoslezském kraji existoval ke konci roku 1 kojenecký ústav, 2 dětské domovy s kojeneckým ústavem a 2 samostatné dětské domovy, 8 dětských stacionářů, 4 jesle nebo další dětská zařízení a 10 stacionářů pro dospělé.

Zdravotnickou záchrannou službu v kraji zajišťovalo 90 lékařů a 305 SZP, z toho 69 operátorek a 65 záchranářů (vč. smluvních pracovníků). Bylo uskutečněno více než 30 tis. primárních výjezdů rychlé lékařské pomoci, přes 25 tis. výjezdů rychlé zdravotnické pomoci a 514 primárních vzletů. Bylo ošetřeno více než 56 tis. pacientů.

Lůžková kapacita v nemocnicích v porovnání s využitím lůžek ve dnech maximální kapacity



Přehled zdravotnických zařízení

Druh zařízení	Počet zař.	Lékaři (přep. počet)		SZP (přep. počet)		Lůžka		Místa
		abs.	na 10 000 obyvatel	abs.	na 10 000 obyvatel	abs.	na 10 000 obyvatel	abs.
Nemocnice (vč. ambulantní části)	20	1 877,60	14,90	6 995,91	55,51	7 740	61,42	75
Odborné léčebné ústavy celkem	25	167,54	1,33	1 209,56	9,60	5 108	40,53	-
léčebny pro dlouhodobě nemocné	12	28,90	0,23	279,28	2,22	1 089	8,64	-
léčebny TBC a respir. nemocí - dospělí	3	15,46	0,12	85,08	0,68	335	2,66	-
psychiatrické léčebny - dospělí	1	55,15	0,44	308,41	2,45	1 015	8,05	-
rehabilitační ústavy - dospělí	1	14,18	0,11	157,10	1,25	373	2,96	-
ostatní odborné léčebné ústavy - dospělí	2	14,99	0,12	109,47	0,87	313	2,48	-
dětské psychiatrické léčebny	-	-	-	-	-	-	-	-
ostatní dětské odborné léčebné ústavy	1	2,31	0,02	15,30	0,12	62	0,49	-
lázeňské léčebny - dospělí	3	31,00	0,25	244,18	1,94	1 906	15,12	-
dětské lázeňské léčebny	-	-	-	-	-	-	-	-
ozdravovny	-	-	-	-	-	-	-	-
hospic	-	-	-	-	-	-	-	-
další lůžková zařízení	2	5,55	0,04	10,74	0,09	15	0,12	-
Samostatná ambulantní zařízení celkem	2 681	2 354,17	18,68	3 597,82	28,55	-	-	25
polikliniky, sdružená ambulantní zařízení	14	106,29	0,84	284,00	2,25	-	-	-
zdravotnická střediska	7	19,09	0,15	34,17	0,27	-	-	-
samostatné ordinace praktického lékaře								
pro dospělé	527	539,74	4,28	540,63	4,29	-	-	-
pro děti a dorost	248	249,62	1,98	248,48	1,97	-	-	-
stomatologa	623	663,35	5,26	595,69	4,73	-	-	-
gynekologa	137	129,12	1,02	154,84	1,23	-	-	-
samost. ord. odborného lékaře specialisty	664	600,40	4,76	784,79	6,23	-	-	-
ostatní ambulantní zařízení	461	46,56	0,37	955,22	7,58	-	-	25
Zvláštní zdravotnická zařízení celkem	55	61,74	0,49	583,08	4,63	-	-	767
kojenecké ústavy a dětské domovy	5	7,12	0,06	154,13	1,22	-	-	298
dětské stacionáře a centra	8	3,03	0,02	65,25	0,52	-	-	199
jesle a další dětská zařízení	4	-	-	20,28	0,16	-	-	130
stacionáře pro dospělé	10	4,10	0,03	11,92	0,09	-	-	93
dopravní a záchranná zdravotnická služba	23	44,74	0,36	303,49	2,41	-	-	-
ostatní	5	2,75	0,02	28,01	0,22	-	-	47
Zařízení lékárenské péče celkem ¹⁾	285	-	-	523,15	4,15	-	-	-
lékárny a výdejny léčiv	257	-	-	516,59	4,10	-	-	-
výdejny zdravotnických prostředků	28	-	-	6,56	0,05	-	-	-
ostatní	-	-	-	-	-	-	-	-
Hygienická služba	2	19,15	0,15	165,47	1,31	-	-	-
Ostatní	1	-	-	17,60	0,14	-	-	-
Celkem	3 069	4 480,20	35,55	13 092,59	103,89	12 848	101,95	867

¹⁾ Včetně odloučených pracovišť

Lékaři v ambulantní péči

Oddělení	Počet lékařů (přepočtený počet) v ambulantní péči				
	na 10 000 obyvatel		absolutně kraj	optimální počet	rozdíl proti optimu
	ČR	kraj			
Interna (včetně podborů)	2,44	2,03	256,41	325,15	-68,74
Infekční	0,05	0,05	5,70	10,08	-4,38
Alergologie a klinická imunologie	0,28	0,20	25,70	x	x
TBC a respiračních nemocí	0,31	0,28	35,71	50,41	-14,70
Neurologie	0,71	0,71	88,90	75,62	13,28
Psychiatrie (včetně sexuologie)	0,64	0,43	54,76	81,92	-27,16
Nemoci z povolání	0,06	0,09	11,76	x	x
Dětské (včetně dorostového) ¹⁾	11,19	10,53	302,25	272,72	29,53
z toho: praktičtí lékaři pro děti a dorost	9,78	9,11	261,63	x	x
Ženské ¹⁾	2,87	2,64	170,30	219,23	-48,93
z toho: praktičtí lékaři gynekologové	2,30	2,31	148,99	x	x
Chirurgie	1,00	0,81	102,30	75,62	26,68
Kardiochirurgie	0,03	0,01	1,47	x	x
Neurochirurgie	0,02	0,03	3,60	x	x
Plastická chirurgie (včetně léčby popálenin)	0,08	0,08	10,00	x	x
Traumatologie	0,03	0,02	3,11	x	x
Anesteziologicko-resuscitační (AR)	0,88	0,72	90,73	x	x
Ortopedie	0,52	0,43	53,91	63,01	-9,10
Urologie	0,28	0,26	33,01	37,81	-4,80
Ušní, nosní, krční (včetně foniatrie)	0,64	0,57	71,33	63,01	8,32
Oční	0,80	0,78	98,44	63,01	35,43
Stomatologie	6,30	5,65	712,37	x	x
z toho: praktičtí zubní lékaři	5,82	5,37	676,72	x	x
Kožní	0,63	0,60	75,12	50,41	24,71
Radiační onkologie	0,25	0,15	19,52	x	x
Praktičtí lékaři pro dospělé ¹⁾	6,00	5,72	606,55	x	x
Rehabilitace a fyzikální medicína	0,57	0,59	62,05	63,01	-0,96
Ostatní	0,36	0,19	24,28	x	x
Ambulantní péče bez komplementu ²⁾	25,80	23,16	2 919,28	x	x
Komplement ²⁾ celkem	2,51	1,95	245,25	x	x
Ambulantní péče včetně komplementu ²⁾	28,31	25,11	3 164,53	x	x

¹⁾ Relace jsou počítány na odpovídající skupiny obyvatelstva

²⁾ Komplement: klinická farmakologie, klinická biochemie, klinická hematologie, radiodiagnostika, ortopedická protetika, transfúzní služba vč. krevních skladů, nukleární medicína, patologie, soudní lékařství, tkáňové stanice, ostatní oddělení společných vyšetřovacích složek, epidemiologie a mikrobiologie pokud nejsou součástí hygienické služby

Lůžkové části nemocnic - vybrané ukazatele *)

Oddělení	Území, kraj						
	Hl.m. Praha	Středo-český	Jihočeský	Plzeňský	Karlo-varský	Ústecký	Liberecký
	Lůžka na 10 000 obyvatel						
Nemocnice celkem	91,38	50,68	61,21	65,28	56,20	70,13	59,34
akutní základní péče celkem	63,40	44,96	49,03	50,44	45,92	51,95	45,52
akutní specializovaná péče celkem	22,32	0,49	7,10	10,25	3,62	9,28	7,29
ošetřovatelská následná péče	5,66	5,23	5,08	4,58	6,67	8,91	6,52
	Lékaři (přep. počet) v lůžkových částech nemocnic na 10 000 obyvatel						
Nemocnice celkem	14,26	6,41	8,41	8,64	6,56	7,85	9,08
akutní základní péče celkem	9,86	6,26	6,77	6,93	5,91	6,59	7,71
akutní specializovaná péče celkem	4,17	0,04	1,39	1,52	0,48	1,01	1,08
ošetřovatelská následná péče	0,23	0,10	0,24	0,19	0,17	0,25	0,28
	Hospitalizovaní absolutně						
Nemocnice celkem	326 484	197 308	130 317	108 815	57 880	182 583	89 636
akutní základní péče celkem	270 915	200 390	119 668	102 402	58 554	172 588	83 076
akutní specializovaná péče celkem	80 172	777	16 068	11 912	2 003	17 062	9 608
ošetřovatelská následná péče	2 622	2 889	2 899	1 574	1 071	4 735	2 451
	Hospitalizovaní na 10 000 obyvatel						
Nemocnice celkem	2 801,0	1 737,2	2 083,3	1 978,0	1 902,4	2 224,3	2 095,7
akutní základní péče celkem	2 324,3	1 764,3	1 913,0	1 861,5	1 924,5	2 102,5	1 942,3
akutní specializovaná péče celkem	687,8	6,8	256,9	216,5	65,8	207,9	224,6
ošetřovatelská následná péče	22,5	25,4	46,3	28,6	35,2	57,7	57,3
	Průměrná ošetřovací doba (ve dnech)						
Nemocnice celkem	8,8	7,7	8,0	8,7	8,2	8,5	7,8
akutní základní péče celkem	7,3	6,5	6,8	6,9	6,5	6,5	6,3
akutní specializovaná péče celkem	8,8	18,8	7,7	12,6	15,0	11,1	9,1
ošetřovatelská následná péče	74,8	69,4	34,7	53,2	58,3	48,8	37,3
	Využití lůžek (ve dnech)						
Nemocnice celkem	270,2	261,9	268,4	262,2	276,0	264,2	274,8
akutní základní péče celkem	264,0	253,2	262,1	254,0	269,1	256,0	263,8
akutní specializovaná péče celkem	275,5	260,3	276,8	266,2	285,6	268,2	286,9
ošetřovatelská následná péče	324,5	337,7	318,1	348,8	312,7	308,2	342,2
	Ošetřovací dny na 10 000 obyvatel						
Nemocnice celkem	24 610	13 309	16 586	17 114	15 511	18 859	16 380
akutní základní péče celkem	16 895	11 414	13 009	12 861	12 473	13 736	12 192
akutní specializovaná péče celkem	6 034	128	1 966	2 731	986	2 310	2 051
ošetřovatelská následná péče	1 682	1 766	1 610	1 522	2 052	2 813	2 137

*) Údaje v této tabulce jsou čerpány ze zpracování výkazů o využití lůžkového fondu nemocnic, vždy podle sídla zařízení

Pozn.: akutní základní péče celkem zahrnuje oddělení: interní, infekční, TBC a respiračních nemocí, neurologie, dětské (včetně novorozeneckých úseků), ženské, chirurgie, ortopedie, urologie, ORL, oční, kožní, anesteziologicko-resuscitační

Lůžkové části nemocnic - vybrané ukazatele *)

Území, kraj								Oddělení
Králové- hradecký	Pardu- bický	Vyso- čina	Jihomo- ravský	Olo- moucký	Zlínský	Moravsko- slezský	ČR	
Lůžka na 10 000 obyvatel								
72,34	54,92	56,42	73,29	58,02	56,50	61,42	65,12	Nemocnice celkem
56,12	39,59	48,13	53,53	46,63	48,59	49,49	50,53	akutní základní péče celkem
10,37	5,40	5,60	13,18	9,76	3,33	8,24	9,12	akutní specializovaná péče celkem
5,84	9,93	2,69	6,57	1,63	4,58	3,68	5,46	ošetřovatelská následná péče
Lékaři (přep. počet) v lůžkových částech nemocnic na 10 000 obyvatel								
8,61	6,11	6,69	10,56	9,15	6,09	8,53	8,77	Nemocnice celkem
7,16	5,24	6,10	8,40	7,50	5,49	7,32	7,20	akutní základní péče celkem
1,27	0,66	0,44	1,89	1,63	0,38	1,12	1,38	akutní specializovaná péče celkem
0,18	0,21	0,15	0,27	0,03	0,21	0,09	0,18	ošetřovatelská následná péče
Hospitalizovaní absolutně								
117 732	89 989	102 273	268 660	132 706	112 903	262 297	2 179 583	Nemocnice celkem
109 706	82 139	105 523	248 517	126 645	113 524	248 238	2 041 885	akutní základní péče celkem
13 412	12 159	4 966	38 700	15 457	5 893	31 097	259 286	akutní specializovaná péče celkem
1 856	2 806	1 659	5 780	200	2 485	3 441	36 468	ošetřovatelská následná péče
Hospitalizovaní na 10 000 obyvatel								
2 150,1	1 780,2	1 976,2	2 393,3	2 085,5	1 907,6	2 081,3	2 134,4	Nemocnice celkem
2 003,5	1 625,0	2 039,0	2 213,8	1 990,3	1 918,1	1 969,7	1 999,6	akutní základní péče celkem
244,9	240,5	96,0	344,7	242,9	99,6	246,7	253,9	akutní specializovaná péče celkem
33,9	55,5	32,1	51,5	3,1	42,0	27,3	35,7	ošetřovatelská následná péče
Průměrná ošetřovací doba								
8,7	8,2	8,0	8,9	7,6	7,5	8,1	8,3	Nemocnice celkem
7,0	6,3	6,5	6,9	6,3	6,3	6,9	6,7	akutní základní péče celkem
12,0	6,4	16,5	11,4	11,4	7,8	9,5	9,9	akutní specializovaná péče celkem
52,5	50,9	28,8	40,0	164,1	32,6	37,4	47,4	ošetřovatelská následná péče
Využití lůžek								
258,3	262,2	280,9	289,8	268,0	251,6	271,6	269,7	Nemocnice celkem
248,8	253,4	277,2	283,6	264,6	248,4	267,4	262,9	akutní základní péče celkem
283,1	284,6	282,7	300,8	276,2	233,4	286,3	280,2	akutní specializovaná péče celkem
305,9	285,9	343,6	319,4	315,6	298,8	298,7	316,9	ošetřovatelská následná péče
Ošetřovací dny na 10 000 obyvatel								
18 685	14 539	15 837	21 282	15 849	14 280	16 883	17 655	Nemocnice celkem
13 972	10 176	13 330	15 298	12 564	12 139	13 523	13 440	akutní základní péče celkem
2 934	1 537	1 584	3 926	2 769	773	2 339	2 523	akutní specializovaná péče celkem
1 780	2 826	923	2 058	516	1 368	1 020	1 692	ošetřovatelská následná péče

*) Údaje v této tabulce jsou čerpány ze zpracování výkazů o využití lůžkového fondu nemocnic, vždy podle sídla zařízení
 Pozn.: akutní základní péče celkem zahrnuje oddělení: interní, infekční, TBC a respiračních nemocí, neurologie, dětské (včetně novorozeneckých úseků), ženské, chirurgie, ortopedie, urologie, ORL, oční, kožní, anesteziologicko-resuscitační

Ekonomická situace

Podle statistik za rok 2002 bylo v Moravskoslezském kraji vyprodukováno 10,4 % HDP z celku za ČR. V přepočtu HDP na 1 obyvatele je kraj zhruba na šestém místě. Vyznačuje se poměrně vysokou hustotou obyvatel, z nichž 77 % žije ve městech.

V oblasti byla historicky dlouhodobě budována struktura těžebního, hutního a energetického průmyslu, těžkého strojírenství a chemie. Restrukturalizace v 90. letech sice zlepšila životní prostředí, vedla však ke značné stagnaci ekonomiky regionu a s tím spojeným projevům růstu nezaměstnanosti. Po letech útlumu však nezbylo než vzít na vědomí realitu a kraj zůstává stále centrem těžby černého uhlí, výroby koksu, hutnictví a těžké chemie, i když s jinými majiteli. Značné zahraniční investice v kraji byly směřovány do hutnictví, energetiky, automobilového průmyslu, vodáren a potravinářství (pivovary). Jedna z největších investic roku 2003 se realizovala v Paskově do dřevařského průmyslu s rakouským partnerem v hodnotě cca 30 mil. USD. Firma Visteon investovala u Nového Jičína cca 45 mil. Kč do výroby autodoplňků. Zemědělství nemá v kraji příliš výhodnou pozici, případné nedostatky/přebytky jsou vzhledem k dopravním vzdálenostem často vyměňovány přes hranici s Polskem místo dopravy do/z vnitrozemí.

V roce 2003 bylo v Moravskoslezském kraji evidováno 223 771 ekonomických subjektů, z toho 190 254 ekonomicky aktivních fyzických osob. Evidenční počet zaměstnanců v roce 2003 byl 308 104 osob (fyzické osoby). Průměrná mzda za loňský rok dosáhla 15 827 Kč, což je, po Praze a Středočeském kraji, třetí nejvyšší úroveň.

Míra nezaměstnanosti ke konci roku 2003 činila 16,8 %, což je druhé místo po Ústeckém kraji. Počet vyplácených starobních důchodů k 31.12.2003 byl 159 942.

K 31.12.2003 bylo v kraji evidováno 19 959 cizinců, z toho 9 356 s trvalým pobytem.

Moravskoslezský kraj se snad v příštích letech konečně dočká napojení na dálniční síť, která komplikuje zatím další rozvoj oblasti. Kraj je zapojen do Euroregionů Beskydy, Praděd a Těšínské Slezsko.

Ekonomické ukazatele zdravotnických zařízení a nemocnic

Prezentovaná ekonomická data zdravotnických zařízení všech rezortů vycházejí ze zpracovaných statistických výkazů E (MZ) 1-04, E (MZ) 6-12 a E (MZ) 7-04, které jsou vesměs zaměřeny na ekonomiku a sestavovány za celý právní subjekt. Do souboru zpravodajských jednotek nebyly zahrnuty následující druhy zařízení: sdružená ambulantní zařízení, zdravotní střediska, kojenecké ústavy, dětské domovy, dopravní a záchranná zdravotnická služba, zařízení dalšího vzdělávání. V publikaci nejsou prezentovány ani ekonomické ukazatele za soukromé ordinace a jiné menší poskytovatele zdravotní péče, kteří vyplňují výkaz E (MZ) 5-01. Samostatná tabulka, věnovaná pouze nemocnicím, obsahuje všechny typy nemocnic, tj. fakultní, akutní i následné péče. V této publikaci okruh sledovaných nemocnic nezahrnuje Oblastní nemocnici Příbram a Polikliniku Prosek, na druhé straně byla zpracována 2 zařízení, která odevzdala příslušný ekonomický výkaz po termínu. Z toho vyplývá, že se zde použitý souhrn zpravodajských jednotek a tím i uvedené hodnoty odlišují od souborů v jiných publikacích.

Údaj o průměrné měsíční mzdě zaměstnanců ve zdravotnictví byl čerpán z výkazu E (MZ) 2-04, určeného pro zdravotnická zařízení - samostatné právní subjekty s odměňováním podle zákona č. 143/1992 Sb., o platu a odměně za pracovní pohotovost.

Podkladem pro přepočtený počet pracovníků ve zdravotnictví k 31.12. byl jednak výkaz E (MZ) 2-04 (pro skupinu nemocnic) a dále údaje o počtu pracovníků za všechna zdravotnická zařízení vycházely z výkazu E (MZ) 4-01.

Celkové náklady sledovaných zdravotnických zařízení dosáhly k 31.12.2003 za republiku výše 99 821 mil. Kč, z toho u nemocnic činily 81 576 mil. Kč. Zastoupení nákladových položek v jednotlivých krajích vykazuje rozdíly a je ovlivněno strukturou zdravotnických zařízení a druhem poskytované péče v regionech. Náklady zdravotnických zařízení Moravskoslezského kraje se podílely 10,5 % na celorepublikové hodnotě, což byl třetí nejvyšší podíl. Z hlediska struktury jednotlivých nákladových druhů se položky pohybují více méně kolem úrovně ČR a nezaznamenaly výrazné výkyvy.

Vybraná zdravotnická zařízení (ZZ) ČR vykázala celkové výnosy v hodnotě 96 277 mil. Kč, u nemocnic to bylo 79 090 mil. Kč. Podíl výnosů zdravotnických zařízení Moravskoslezského kraje na celkových výnosech republiky dosáhl 10,4 %. Poměr tržeb od zdravotních pojišťoven k výnosům nemocnic se téměř rovnal republikovému údaji.

Vybraná ZZ i nemocnice skončily rok 2003 se záporným hospodářským výsledkem i nákladovou rentabilitou (poměr hospodářského výsledku k nákladům).

Podíl nesplacených pohledávek z obchodního styku z celkových pohledávek kraje u vybraných zdravotnických zařízení se pohyboval mírně pod hranicí za celou ČR, u nemocnic se rovnal tomuto údaji. Závazky po lhůtě splatnosti u obou sledovaných skupin nedosáhly republikových hodnot.

Dlouhodobý hmotný majetek (DHM) zdravotnických zařízení v pořizovacích cenách dosáhl v ČR 133 006 mil. Kč, z toho nemocnice vykázaly 107 496 mil. Kč. Na zdravotnická zařízení Moravskoslezského kraje připadalo 10,7 % celorepublikového úhrnu DHM a 12,5 % zdravotnické techniky. V nemocnicích kraje bylo soustředěno 11,9 % DHM z ČR a 12,3 % zdravotnické techniky. Zdravotnická technika tvořila ve zdravotnických zařízeních kraje 34 % DHM, čímž překročila celostátní úroveň o 5 procentních bodů.

S průměrnou měsíční mzdou zaměstnanců ZZ (odměňovaných podle zákona č.143/1992 Sb.) v částce 17 529 Kč se tento region zařadil na sedmé místo mezi kraji. Zatímco průměrná mzda lékařů byla v pořadí pátá nejvyšší, u SZP obsadil tento ukazatel osmou pozici v ČR.

K 31.12.2003 pracovalo ve zdravotnictví ČR 237 154 osob (zaměstnanců a zaměstnavatelů - přepočtený počet) bez smluvních pracovníků, z toho v Moravskoslezském kraji působilo 12 % pracovníků.

Ekonomické ukazatele zdravotnických zařízení

	Území, kraj						
	Hl. m. Praha	Středo-český	Jiho-český	Plzeňský	Karlovarský	Ústecký	Liberecký
Makroekonomické ukazatele							
HDP v běžných cenách v mil. Kč (r. 2002)	537 708	197 555	115 941	112 528	50 311	137 577	75 507
Podíl kraje na HDP v % (r. 2002, ČR = 100)	24,9	9,2	5,4	5,2	2,3	6,4	3,5
HDP na 1 obyvatele (r. 2002, ČR = 100)	218,8	83,3	87,8	96,9	78,4	79,5	83,6
Míra nezaměstnanosti v % ¹⁾	4,0	7,4	7,0	7,6	10,6	17,9	9,5
Průměrná mzda v Kč ¹⁾	21 081	16 572	14 883	15 818	14 475	15 317	15 102
Ekonomické ukazatele zdravot. zařízení (ZZ)							
Náklady (výdaje) ZZ celkem v mil. Kč	23 847	6 688	5 201	5 193	5 242	5 945	3 098
léčiva v %	8,4	5,9	6,4	8,8	2,1	5,0	7,7
zdravotnické prostředky v %	14,6	10,0	11,8	13,0	3,3	8,9	13,3
služby v %	10,8	8,4	8,9	7,6	21,4	8,3	8,5
osobní náklady v %	40,8	51,4	47,1	46,2	35,7	52,5	45,9
odpisy v %	7,5	4,5	6,0	6,1	6,8	5,6	5,5
ostatní v % (včetně krve, potravin a energie)	17,8	19,8	19,9	18,3	30,9	19,8	19,0
Náklady (výdaje) ZZ celkem na 1 obyv. v Kč	20 525	5 911	8 323	9 453	17 239	7 251	7 253
Výnosy (příjmy) ZZ celkem v mil. Kč	22 348	6 799	5 119	5 029	5 096	5 650	2 955
Výnosy (příjmy) ZZ celkem na 1 obyv. v mil. Kč	19 235	6 009	8 191	9 155	16 759	6 892	6 918
Hospodářský výsledek v mil. Kč	-1 499	111	-82	-164	-146	-294	-143
Nákladová rentabilita v %	-6,3	1,7	-1,6	-3,2	-2,8	-5,0	-4,6
Pohledávky z obchod. styku celkem v mil. Kč	2 928	625	552	674	547	642	315
po lhůtě splatnosti v %	27,7	38,8	15,8	39,5	47,9	28,2	21,4
Závazky z obchodního styku celkem v mil. Kč	4 193	824	273	656	452	710	467
po lhůtě splatnosti v %	46,9	50,2	38,2	29,3	36,6	39,4	61,0
Dlouhodobý nehmotný majetek v mil. Kč	398	54	41	38	85	169	38
Dlouhodobý hmotný majetek v mil. Kč	36 128	7 533	7 020	6 718	8 934	9 844	4 902
z toho zdravotnická technika v mil. Kč	10 255	2 185	3 094	2 167	606	2 462	1 426
Personální ukazatele ZZ							
Pracovníci ²⁾ celkem	41 235	19 109	12 962	13 179	10 661	17 453	8 393
lékaři	6 700	2 894	1 838	1 909	936	2 263	1 192
střední zdravotničtí pracovníci (SZP)	19 072	9 268	6 255	6 290	3 437	8 219	4 014
ostatní	15 463	6 946	4 868	4 980	6 288	6 970	3 186
Průměrná mzda ³⁾ celkem v Kč	20 781	17 416	18 424	18 906	17 067	16 862	16 879
průměrná mzda lékařů v Kč	37 853	32 722	34 764	35 716	36 583	34 932	32 576
průměrná mzda SZP v Kč	19 486	17 254	17 870	18 471	16 976	16 887	16 678

¹⁾ Údaje MPSV k 31.12.2003²⁾ Přepočtený počet pracovníků k 31.12.2003 (bez smluvních pracovníků)³⁾ Odměňování podle zákona č.143/1992 Sb.; v průměrných mzdách nejsou započítány mzdy zaměstnanců KHS a SÚKL

Ekonomické ukazatele zdravotnických zařízení

Území, kraj								
Králové- hradecký	Pardu- bický	Vyso- čina	Jihomo- ravský	Olo- moucký	Zlínský	Moravsko- slezský	ČR	
								Makroekonomické ukazatele
100 906	89 646	91 743	215 920	104 265	104 467	223 753	2 157 828	HDP v běžných cenách v mil. Kč (r. 2002)
4,7	4,2	4,3	10,0	4,8	4,8	10,4	100,0	Podíl kraje na HDP v % (r. 2002, ČR = 100)
86,8	83,6	83,8	90,8	77,3	83,2	83,6	100,0	HDP na 1 obyvatele (r. 2002, ČR = 100)
7,9	9,4	9,2	11,5	12,5	10,6	16,8	10,3	Míra nezaměstnanosti v % ¹⁾
14 751	14 585	14 492	15 198	14 305	14 696	15 827	16 917	Průměrná mzda v Kč ¹⁾
								Ekonomické ukazatele zdr. zařízení (ZZ)
5 717	3 486	3 381	11 562	5 877	4 123	10 461	99 821	Náklady (výdaje) ZZ celkem v mil. Kč
6,5	4,4	6,1	8,6	7,2	6,6	7,7	7,1	léčiva v %
14,1	10,4	9,0	12,3	9,7	9,8	11,5	11,6	zdravotnické prostředky v %
7,2	8,2	9,7	8,2	8,3	12,5	8,0	9,7	služby v %
46,4	48,5	54,4	44,9	46,9	49,0	48,0	45,7	osobní náklady v %
4,8	5,7	0,9	6,2	5,6	1,7	5,8	5,8	odpisy v %
21,1	22,7	20,0	20,0	22,4	20,3	18,8	20,1	ostatní v % (vč. krve, potrav., energie)
10 437	6 884	6 532	10 308	9 237	6 961	8 294	9 785	Náklady ZZ celkem na 1 obyv. v Kč
5 926	3 353	3 122	11 345	5 594	3 928	10 013	96 277	Výnosy ZZ celkem v mil. Kč
10 820	6 622	6 032	10 114	8 792	6 631	7 939	9 437	Výnosy ZZ celkem na 1 obyv. v mil. Kč
210	-133	-259	-218	-283	-195	-448	-3 544	Hospodářský výsledek v mil. Kč
3,7	-3,8	-7,6	-1,9	-4,8	-4,7	-4,3	-3,6	Nákladová rentabilita v %
749	354	382	1 399	788	482	1 044	11 481	Pohledávky z obch. styku celkem v mil. Kč
17,5	25,1	31,7	29,8	46,5	40,3	28,0	30,7	po lhůtě splatnosti v %
455	507	469	1 749	1 151	611	1 095	13 613	Závazky z obch. styku celkem v mil. Kč
29,2	68,5	72,5	36,2	65,1	55,5	37,3	46,7	po lhůtě splatnosti v %
60	69	60	269	70	42	213	1 606	Dlouhodobý nehmotný majetek v mil. Kč
6 105	5 096	1 073	17 268	6 580	1 598	14 208	133 006	Dlouhodobý hmotný majetek v mil. Kč
1 785	1 293	108	5 841	2 422	170	4 841	38 653	z toho zdravotnická technika v mil. Kč
								Personální ukazatele ZZ
13 003	10 024	9 886	26 079	15 029	11 379	28 764	237 154	Pracovníci ²⁾ celkem
1 769	1 380	1 349	3 974	2 121	1 519	3 762	33 607	lékaři
6 074	4 684	4 875	12 845	6 756	5 408	13 093	110 291	střední zdravotničtí pracovníci (SZP)
5 160	3 960	3 661	9 261	6 152	4 452	11 909	93 256	ostatní
19 126	16 669	17 423	18 600	19 371	17 356	17 529	18 477	Průměrná mzda ³⁾ celkem v Kč
38 298	33 034	35 344	35 027	38 542	33 953	36 577	35 814	průměrná mzda lékařů v Kč
18 528	16 440	17 347	17 452	18 215	17 048	17 326	17 837	průměrná mzda SZP v Kč

¹⁾ Údaje MPSV k 31.12.2003

²⁾ Přepočtený počet pracovníků k 31.12.2003 (bez smluvních pracovníků)

³⁾ Odměňování podle zákona č.143/1992 Sb.; v průměrných mzdách nejsou započítány mzdy zaměstnanců KHS a SÚKL

Ekonomické ukazatele nemocnic

	Území, kraj						
	Hl. m. Praha	Středo-český	Jiho-český	Plzeňský	Karlovarský	Ústecký	Liberecký
Náklady nemocnic celkem v mil. Kč	20 566	5 042	4 495	4 400	1 371	4 962	2 610
léčiva v %	9,5	6,3	7,1	9,7	6,9	5,5	7,0
zdravotnické prostředky v %	16,6	10,5	13,5	14,9	11,2	9,8	15,1
služby v %	9,7	7,7	6,5	7,0	7,5	7,3	8,2
osobní náklady v %	39,2	50,9	47,0	43,5	52,5	53,2	47,2
odpisy v %	7,7	4,8	6,4	6,5	6,1	5,8	5,8
ostatní v % (včetně krve, potravin a energie)	17,2	19,9	19,5	18,4	15,8	18,5	16,7
Náklady nemocnic na 1 ošetřovací den v Kč	7 566	3 657	4 333	4 970	2 906	3 284	3 905
Náklady nemocnic na 1 hospitalizaci v Kč	65 097	28 270	34 494	42 868	23 692	27 624	30 120
Výnosy nemocnic celkem v mil. Kč	19 600	5 038	4 458	4 306	1 272	4 741	2 575
tržby nemocnic od zdrav. pojišťoven v %	78,1	78,3	82,0	81,0	84,7	82,5	82,1
Hospodářský výsledek v mil. Kč	-966	-4	-37	-94	-100	-221	-36
Nákladová rentabilita v %	-4,7	-0,1	-0,8	-2,1	-7,3	-4,4	-1,4
Pohledávky z obchod. styku celkem v mil. Kč	2 763	489	494	595	120	573	281
po lhůtě splatnosti v %	27,0	33,1	12,6	42,8	27,7	27,0	17,4
Závazky z obchodního styku celkem v mil. Kč	4 072	598	252	616	194	656	453
po lhůtě splatnosti v %	47,0	53,2	39,9	29,2	17,2	42,0	60,7
Nesplacené úvěry v mil. Kč	20	33	47	31	79	71	64
Nesplacený leasing v mil. Kč	8	14	1	3	2	15	0
Dlouhodobý nehmotný majetek v mil. Kč	241	45	36	33	24	151	36
Dlouhodobý hmotný majetek (DHM) v mil. Kč	31 212	5 737	6 450	5 787	1 909	8 400	4 358
z toho zdravotnická technika v mil. Kč	9 677	2 010	3 083	2 064	449	2 327	1 368
DHM nově zařazený v mil. Kč	2 357	373	298	412	322	218	774
Počet pracovníků ¹⁾ celkem	21 960	6 652	6 631	5 480	2 178	8 141	4 114
lékaři	3 347	896	870	788	271	964	539
střední zdravotničtí pracovníci (SZP)	11 230	3 353	3 439	2 841	1 123	4 037	2 121
ostatní	7 384	2 403	2 323	1 851	783	3 140	1 454
Průměrná mzda ²⁾ celkem v Kč	21 399	17 154	18 408	19 459	17 414	16 834	16 899
průměrná mzda lékařů v Kč	39 541	32 628	34 979	36 399	36 709	34 932	32 047
průměrná mzda SZP v Kč	19 556	16 934	17 767	18 382	16 974	16 683	16 389

¹⁾ Přepočtený počet k 31.12.2003; pouze počet pracovníků v nemocnicích s odměňováním podle zákona č. 143/1992 Sb.

²⁾ Nemocnice s odměňováním podle zákona č. 143/1992 Sb.

Ekonomické ukazatele nemocnic

Území, kraj								
Králové- hradecký	Pardu- bický	Vyso- čina	Jihomo- ravský	Olo- moucký	Zlínský	Moravsko- slezský	ČR	
4 890	2 792	2 701	10 800	4 789	3 183	8 974	81 576	Náklady nemocnic celkem v mil. Kč
7,5	5,1	6,8	9,0	8,3	7,8	7,6	8,0	léčiva v %
16,2	12,6	10,8	13,0	11,7	12,3	13,2	13,7	zdravotnické prostředky v %
6,5	7,7	9,9	7,9	6,8	12,2	7,2	8,2	služby v %
46,3	46,7	52,2	43,6	45,9	48,7	47,1	45,2	osobní náklady v %
4,3	6,0	0,3	6,5	5,9	0,7	6,1	6,0	odpisy v %
19,2	21,9	20,0	20,0	21,3	18,4	18,8	18,8	ostatní v % (vč. krve, potravin, energie)
4 996	3 800	3 453	4 610	4 895	3 766	4 305	4 684	Náklady nemocnic na 1 ošetřovací den v Kč
43 413	31 061	27 405	40 689	37 580	28 194	35 491	38 641	Náklady nemocnic na 1 hospitalizaci v Kč
5 107	2 685	2 499	10 710	4 517	2 985	8 598	79 090	Výnosy nemocnic celkem v mil. Kč
76,5	76,6	81,1	76,9	77,9	81,8	79,8	79,1	tržby nemocnic od zdrav. pojišťoven v %
216	-107	-202	-90	-272	-198	-377	-2 486	Hospodářský výsledek v mil. Kč
4,4	-3,8	-7,5	-0,8	-5,7	-6,2	-4,2	-3,0	Nákladová rentabilita v %
669	286	305	1 342	682	383	906	9 887	Pohledávky z obch. styku celkem v mil. Kč
17,0	21,2	25,8	29,1	48,4	38,2	28,7	28,7	po lhůtě splatnosti v %
408	467	418	1 709	1 075	563	1 056	12 538	Závazky z obchod. styku celkem v mil. Kč
30,0	72,3	79,8	36,3	69,3	58,7	38,1	47,8	po lhůtě splatnosti v %
42	4	41	177	240	12	70	931	Nesplacené úvěry v mil. Kč
11	2	0	42	33	10	57	200	Nesplacený leasing v mil. Kč
44	56	54	257	56	29	192	1 255	Dlouhodobý nehmotný majetek v mil. Kč
4 618	3 954	389	16 424	5 120	356	12 784	107 496	Dlouhodobý hmotný majetek v mil. Kč
1 692	1 217	37	5 745	2 351	134	4 522	36 674	z toho zdravotnická technika v mil. Kč
865	422	218	1 358	1 385	25	1 336	10 363	DHM nově zařazený v mil. Kč
6 404	4 409	4 630	14 456	5 524	4 855	11 720	107 153	Počet pracovníků ¹⁾ celkem
825	586	588	2 057	804	597	1 479	14 612	lékaři
3 208	2 237	2 462	7 618	2 868	2 589	5 708	54 834	střední zdravotničtí pracovníci (SZP)
2 371	1 585	1 580	4 780	1 852	1 669	4 532	37 708	ostatní
19 404	16 889	17 543	18 716	19 775	17 384	17 740	18 733	Průměrná mzda ²⁾ celkem v Kč
38 555	32 807	35 828	35 614	38 703	34 039	36 885	36 447	průměrná mzda lékařů v Kč
18 630	16 266	17 098	17 401	18 087	16 746	17 051	17 758	průměrná mzda SZP v Kč

¹⁾ Přepočtený počet k 31.12.2003; pouze počet pracovníků v nemocnicích s odměňováním podle zákona č. 143/1992 Sb.

²⁾ Nemocnice s odměňováním podle zákona č. 143/1992 Sb.

Přehled vybraných nemocnic kraje

Vzhledem k tomu, že předchozí kapitoly se zabývaly především krajskými ukazateli či kumulovanými ukazateli za druhy zařízení, v této kapitole jsou prezentovány vybrané ukazatele za nejvýznamnější zdravotnická zařízení ležící na území kraje. Data jsou uváděna za jednotlivé nemocnice, resp. přesněji za právní subjekty jejichž součástí je nemocnice, a to z toho důvodu, že ekonomické údaje jsou sbírány za právní subjekt, zatímco ostatní ukazatele máme za jednotlivá zdravotnická zařízení. Tento fakt poněkud komplikoval zpracování i interpretaci dat.

Protože z hlediska státní statistické služby se v tomto případě jedná o důvěrné informace jednotlivých právních subjektů, můžeme zde publikovat údaje pouze za ta zařízení, která dala písemný souhlas s jejich publikováním. Z tohoto důvodu v uvedeném přehledu nemusí být zahrnuty všechny nemocnice v kraji.

V tabulce na konci kapitoly jsou zkombinovány základní kapacitní údaje, údaje o činnosti a finanční ukazatele. Pro přehlednost byl zvolen jednak co nejmenší počet ukazatelů a za druhé i ne příliš obvyklý způsob vyhodnocení. Vedle klasických údajů o počtu pracovníků a počtu lůžek, coby kapacitních ukazatelů, je v tabulce vypočten umělý ukazatel výkonnosti, který v sobě kombinuje počty ošetřovacích dnů a ambulantních vyšetření. Nazvali jsme ho „Universální jednotka výkonu (UJV)“, kde 1 UJV se rovná 1 ošetřovacímu dnu nebo 6 ambulantním ošetřením-vyšetřením. Tento poměr byl stanoven na základě analýzy průměrných výnosů za 1 ošetřovací den a za 1 ambulantní vyšetření. Dále jsou v tabulce spočteny poměrné ukazatele: počet UJV na 1 pracovníka a výnosy v Kč na 1 UJV. Zbývající dva ukazatele klasifikují hospodářský výsledek do 7 kategorií a výši závazků po lhůtě splatnosti do 4 kategorií. Kategorizace je provedena podle podílu absolutní hodnoty daného ukazatele k celkovým výnosům (viz následující tabulka).

Kategorie	100*hospodářský výsledek (HV) / výnosy		100*závazky po lhůtě splatnosti / výnosy	
	označení	hodnota (význam)	označení	hodnota (význam)
1	+	kladný HV	•	nulové závazky nebo závazky do 2 % výnosů
2	1	záporný HV do 1 % celkových výnosů	!	závazky mezi 2,1-10 % výnosů
3	2	záporný HV mezi 1,1 - 5,0 % výnosů	!!	závazky mezi 10,1-20 % výnosů
4	3	záporný HV mezi 5,1 - 10,0 % výnosů	!!!	závazky nad 20 % výnosů
5	4	záporný HV mezi 10,1 - 15,0 % výnosů		
6	5	záporný HV mezi 15,1 - 20,0 % výnosů		
7	6	záporný HV nad 20% celkových výnosů		

Tolik stručné vysvětlení k metodice zpracování.

Moravskoslezský kraj má 20 nemocnic, z toho 16 dalo v době přípravy dat pro publikaci souhlas s publikováním svých údajů. Údaje za tyto nemocnice jsou uvedeny v následující tabulce. Chybí údaje za 3 menší nemocnice a za 1 zařízení specializující se zejména na kardiologii a kardiochirurgii.

Nemocnice, které poskytují finančně méně nákladnou péči (především ošetrovatelskou a následnou péči), mají výnosy na 1 UJV v rozmezí 800 až 1 500 Kč. Jedná se především o nemocnice, které mají buď pouze lůžka následné nebo ošetrovatelské péče nebo v nich tato lůžka převažují. Výnosy na 1 UJV 1 500 až 3 000 Kč vykazují nemocnice, které poskytují lůžkovou péči většinou ve všech 4 základních oborech (interna, pediatrie, chirurgie, gynekologie) a v některých případech i v několika hlavních oborech (např. ortopedie, ARO, urologie, neurologie apod.). Více než 3 000 Kč na 1 UJV vykazují buď velké krajské a fakultní nemocnice (nemocnice, které poskytují péči ve většině hlavních oborů, příp. v některých vysoce specializovaných oborech) nebo úzce specializované nemocnice, někdy do této kategorie spadají i nemocnice, které mají více lůžek intenzivní péče.

V Moravskoslezském kraji má nejvyšší výnosy na 1 UJV Fakultní nemocnice s poliklinikou v Ostravě Porubě, která poskytuje péči nejen ve všech hlavních oborech, ale i v několika vysoce specializovaných oborech, jako jsou kardiochirurgie a neurochirurgie. Nejnižší výnosy na 1 UJV mají nemocnice, které poskytují péči v základních oborech a kde převažují lůžka následné nebo ošetrovatelské péče. Pouze Městská nemocnice Ostrava a Nemocnice Třinec vykázaly kladný hospodářský výsledek a zároveň nulové závazky po lhůtě splatnosti. Kladný hospodářský výsledek a ne příliš vysoké závazky po lhůtě splatnosti měly ještě Fakultní nemocnice s poliklinikou v Ostravě Porubě, Karvinská hornická nemocnice, a.s. a Nemocnice v Krnově. Nulové závazky po lhůtě splatnosti vykázaly také Městská nemocnice Odry, Nemocnice ve Frýdku-Místku, Nemocnice s poliklinikou Karviná-Ráj, Nemocnice Vítkov a Nemocnice v Bílovci. Tato zařízení však měla výrazně horší hospodářské výsledky. Ostatní zařízení mají jak velmi vysoké závazky po lhůtě splatnosti, tak podstatně horší hospodářské výsledky.

Uvedené výsledky sice nestačí na důkladnou analýzu hospodaření, ale mohou sloužit jako marker určitých problémů nebo naopak relativně dobré situace.

Základní charakteristiky vybraných lůžkových zařízení na území kraje

Název zdravotnického zařízení ¹⁾	Obec	Zřizovatel ¹⁾	Počet pracovníků celkem ²⁾	Počet lůžek	Počet universálních jednotek výkonu (UJV) ³⁾
Fakultní nemocnice s poliklinikou	Ostrava Poruba	1	3 273,53	1 533	553 262
Karvinská hornická nemocnice, a.s.	Karviná-Nové Město	8	303,81	142	51 005
Městská nemocnice Odry	Odry	4	82,61	38	14 149
Slezská nemocnice v Opavě	Opava	2	1 189,98	650	189 834
Nemocnice ve Frýdku-Místku	Frýdek-Místek	2	994,61	558	189 621
Nemocnice s poliklinikou Nový Jičín	Nový Jičín	2	680,85	383	129 977
Městská nemocnice Ostrava	Moravská Ostrava	4	1 685,52	1 048	357 737
Nemocnice s poliklinikou Havířov	Havířov-Město	2	914,12	515	174 699
Nemocnice s poliklinikou Karviná-Ráj	Karviná-Ráj	2	1 393,38	1 006	319 020
Nemocnice Bruntál, a.s.	Bruntál	8	372,82	155	79 044
Nemocnice Třinec	Třinec V	2	834,39	501	184 841
Nemocnice	Krnov	2	973,36	764	195 170
Nemocnice s.r.o. Rýmařov	Rýmařov	8	200,36	120	39 423
Nemocnice s poliklinikou v Bohumíně	Bohumín-Starý Bohumín	4	316,25	243	77 471
Nemocnice Vítkov	Vítkov	2	133,95	100	37 190
Nemocnice v Bílovci	Bílovec	2	220,90	162	57 421

- Zřizovatel:
- 1 Ministerstvo zdravotnictví
 - 2 kraj
 - 4 obec, město
 - 5 fyzická osoba
 - 7 církev
 - 8 jiná právnická osoba
 - 9 ostatní centrální orgány

¹⁾ Název zdravotnického zařízení a zřizovatel - podle stavu v roce 2004

²⁾ Počet pracovníků celkem = přepočtený počet pracovníků k 31.12.2003 (evidenční počet zaměstnanců a zaměstnavatelé)

³⁾ UJV = 1 ošetřovací den nebo 6 ošetření-vyšetření

Základní charakteristiky vybraných lůžkových zařízení na území kraje

Počet UJV na 1 pracovníka	Výnosy na 1 UJV	Hospodářský výsledek	Závazky po lhůtě splatnosti	Obec	Název zdravotnického zařízení
169	4 980	+	!	Ostrava Poruba	Fakultní nemocnice s poliklinikou
168	3 811	+	!	Karviná-Nové Město	Karvinská hornická nemocnice, a.s.
171	3 205	2	•	Odry	Městská nemocnice Odry
160	3 202	5	!!	Opava	Slezská nemocnice v Opavě
191	2 804	4	•	Frýdek-Místek	Nemocnice ve Frýdku-Místku
191	2 803	4	!!	Nový Jičín	Nemocnice s poliklinikou Nový Jičín
212	2 733	+	•	Moravská Ostrava	Městská nemocnice Ostrava
191	2 489	4	!	Havířov-Město	Nemocnice s poliklinikou Havířov
229	2 295	3	•	Karviná-Ráj	Nemocnice s poliklinikou Karviná-Ráj
212	2 292	5	!!!	Bruntál	Nemocnice Bruntál, a.s.
222	2 246	+	•	Třinec V	Nemocnice Třinec
201	2 022	+	!	Krnov	Nemocnice
197	1 881	2	!	Rýmařov	Nemocnice s.r.o. Rýmařov
245	1 806	2	!	Bohumín-Starý Boh.	Nemocnice s poliklinikou v Bohumíně
278	1 546	2	•	Vítkov	Nemocnice Vítkov
260	1 531	4	•	Bílovec	Nemocnice v Bílovci

UJV = 1 ošetrovací den nebo 6 ošetření-vyšetření

Hospodářský výsledek:

- + kladný
- 1 záporný do 1 % z celkových výnosů
- 2 záporný 1,1-5,0 %
- 3 záporný 5,1-10,0 %
- 4 záporný 10,1-15,0 %
- 5 záporný 15,1-20,0 %
- 6 záporný 20,1 %+

Závazky po lhůtě splatnosti:

- do 2 % z celkových výnosů
- ! 2,1-10,0 %
- !! 10,1-20,0 %
- !!! 20,1 %+

Definice pojmů

Střední délka života (naděje dožití) - střední hodnota počtu let zbývajících do smrti x-letému člověku za předpokladu zachování úmrtnosti z období výpočtu (při narození = ve věku 0).

Index stáří - počet osob ve věku 65 let a více na 100 dětí ve věku 0 - 14 let.

Úhrnná plodnost - průměrný počet živě narozených dětí připadajících na jednu ženu v době skončení reprodukčního období za předpokladu, že by specifické plodnosti podle věku zůstaly trvale na úrovni daného kalendářního roku; počítá se jako součet specifických plodností násobených délkou intervalu věkové skupiny.

Úmrtnost

standardizovaná - úmrtnost teoretické evropské populace ("evropského standardu") vypočtená z jednotlivých věkově specifických úmrtností konkrétní populace

kojenecká - počet zemřelých do 1 roku věku na 1 000 živě narozených

novorozenecká - počet zemřelých do 28 dnů věku na 1 000 živě narozených.

Průměrné procento pracovní neschopnosti - podíl kalendářních dnů pracovní neschopnosti na celkovém kalendářním fondu ve sledovaném období.

Využití lůžek ve dnech - průměrný počet dnů v roce, kdy je lůžko obsazeno pacientem.

Přepočtený počet pracovníků - součet úvazků jednotlivých pracovníků zdravotnických zařízení, přepočtený podle délky plné týdenní pracovní doby, stanovené pro dané zařízení či pracoviště. Obvyklá délka pracovní doby je 40 hodin týdně, dále to může být 39,5 hodin (pracoviště TRN), nebo 38,75 hodin (2směnný provoz), 37,5 hodin (3směnný nebo nepřetržitý provoz), 33,5 hodin (zdravotní důvody) a nebo 30 hodin (mladiství).

Počet pracovníků ve zdravotnictví zahrnuje:

- zaměstnance v evidenčním počtu,
- zaměstnavatele (podnikatele, vč. OSVČ),
- smluvní pracovníky.

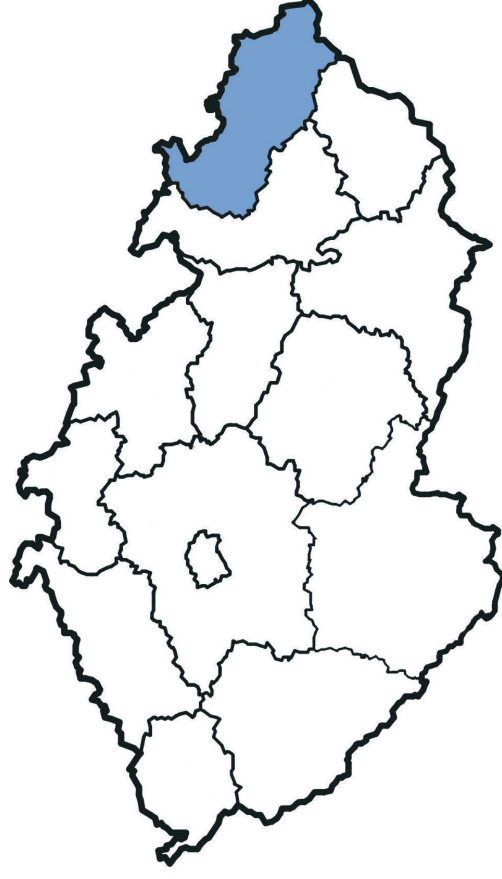
Odměňování ve zdravotnictví

Podle **zákona č. 143/1992 Sb.**, ve znění pozdějších předpisů jsou odměňováni zaměstnanci ve zdravotnických organizacích přímo řízených MZ a v organizacích řízených územními orgány, tj. okresními úřady (do roku 2002), kraji, městy a obcemi. Jedná se o příspěvkové organizace a organizační složky státu.

Zkratky

AT	péče o alkoholiky a toxikomany	TBC	tuberkulóza
DHM	dlouhodobý hmotný majetek	TRN	tuberkulóza a respirační nemoci
HDP	hrubý domácí produkt	UJV	universální jednotka výkonu
HV	hospodářský výsledek	UPT	umělé přerušování těhotenství
MSK	Moravskoslezský (kraj)	ZN	zhoubný novotvar
KHS	Krajské hygienické stanice	ZZ	zdravotnické zařízení
MPSV	Ministerstvo práce a sociálních věcí		
MZ	Ministerstvo zdravotnictví		
PN	pracovní neschopnost		
SÚKL	Státní ústav pro kontrolu léčiv		
SZP	střední zdravotničtí pracovníci		

Vybrané ukazatele zdravotnické statistiky
Moravskoslezského kraje
2003



Ústav zdravotnických informací a statistiky ČR
128 01 Praha 2, Palackého nám. 4, P.O.BOX 60
© ÚZIS ČR, 2005
ISBN 80-7280-415-4