

Vybrané ukazatele zdravotnické statistiky  
Olomouckého kraje  
2003

## **Vybrané ukazatele zdravotnické statistiky ... kraje**

Publikace obsahuje řadu vybraných ukazatelů z oblasti demografie, zdravotního stavu, sítě zdravotnických zařízení a ekonomiky zdravotnictví a je určena všem pracovníkům ve zdravotnictví, kteří potřebují ke své práci údaje krajů. Umožní rychlou orientaci v postavení daného kraje vzhledem k ostatním krajům i k ČR.

## ***Selected Indicators of Health Statistics from the ... Region***

*The publication contains selected indicators from the fields of demography, health status, the network of health establishments, and economy in health services. It should serve all workers in health services who need regional health data in their work. It facilitates fast orientation in the situation of the selected region in relation to other regions and to the Republic average.*

Zpracoval Ústav zdravotnických informací a statistiky ČR

Autorský kolektiv: Mgr. J. Brožová, Mgr. J. Holub, Ing. M. Chudobová, Mgr. Z. Kamberská, RNDr. Š. Kasalová Daňková, Bc. Š. Kovačková, Ing. Z. Nováková, Ing. A. Ondračková, Ing. I. Popovič, Mgr. J. Tvrďá

Použití krátkých výtahů z této publikace v dalších pracích je dovoleno za předpokladu úplného citování zdroje. Pro publikování grafů, map nebo většího objemu informací z této publikace je nutný souhlas Ústavu zdravotnických informací a statistiky České republiky, Palackého náměstí 4, P.O.BOX 60, 128 01 Praha 2.

**Internetové stránky:** [www.uzis.cz](http://www.uzis.cz)

© ÚZIS ČR, 2005

ISBN: 80-7280-413-8

## Obsah

Obsah.....	3
Značky v tabulkách.....	3
Úvod.....	5
Demografická situace.....	6
Zdravotní stav.....	12
Síť zdravotnických zařízení.....	20
Ekonomická situace.....	26
Přehled vybraných nemocnic kraje.....	32
Definice pojmů.....	36
Zkratky.....	36

## Značky v tabulkách

Ležatá čárka (-)	v tabulce na místě čísla značí, že se jev nevyskytoval
Nula (0; 0,0; 0,00)	znamená, že se jev vyskytl, ale hodnota vypočteného ukazatele je menší než polovina jednotky použité v tabulce
Tečka (.)	na místě čísla značí, že údaj není k dispozici nebo je nespolehlivý
Ležatý křížek (x)	značí, že zápis není možný z logických důvodů



## Úvod

Předkládaná publikace je součástí série publikací o zdravotnictví jednotlivých krajů. Je určena všem pracovníkům, kteří se nějakým způsobem podílejí na činnosti zdravotnictví v kraji, ať již řízením, tvorbou zdravotních plánů nebo analýzou zdravotního stavu obyvatelstva či se zabývají ekonomikou nemocnic.

V publikacích byl kladen důraz na porovnání hodnot použitých ukazatelů mezi kraji a v České republice. Čtenáři tak mají možnost rychle se orientovat v postavení kraje.

Takové porovnání jednotlivých ukazatelů je nutné brát jako orientační a pro vyvozování zásadních závěrů je třeba vycházet z komplexu ukazatelů.

Ty, kteří by měli zájem o další a podrobnější krajské ukazatele, odkazujeme na internetové stránky ÚZIS ČR ([www.uzis.cz](http://www.uzis.cz)), kde pod odkazem Údaje o zdraví jsou dynamické tabulky, obsahující velké množství informací o zdravotním stavu, zdravotních službách a v neposlední řadě v současnosti velmi sledované ekonomické údaje ze zdravotnictví. Mimoto byl ve spolupráci se Světovou zdravotnickou organizací vyvinut software, který ÚZIS naplnil daty a ten umožňuje porovnání zdravotnických ukazatelů v jednotlivých krajích od roku 1995 nejen ve formě tabulek, ale i map a několika různých typů grafů. Zmiňovaný software je zájemcům k dispozici na všech krajských pracovištích ÚZIS ČR.

## Demografická situace

Olomoucký kraj se rozkládá na severu Moravy. Svoji rozlohou 5 159 km<sup>2</sup> tvoří 6,5 % celkové rozlohy republiky a zaujímá 8. místo mezi 14 kraji České republiky. Je tvořen 5 okresy s celkem 394 samostatnými obcemi, z nichž 26 má statut města.

K 31.12.2003 bylo na území kraje evidováno 636 313 obyvatel, což představuje 6,2 % celkové populace České republiky. V obcích s méně než 500 obyvateli žije 8 % populace kraje, podíl městského obyvatelstva činí 58 %. Hustota zalidnění, 124 obyvatel na 1 km<sup>2</sup>, je mírně pod průměrnou hustotou obyvatelstva ČR.

Věková struktura obyvatel kraje zhruba odpovídá průměru republiky. Děti do 14 let včetně tvoří 15,4 % celkové populace kraje, obyvatelé ve věku 65 let a více představují 13,8 %. Na 100 dětí ve věku 0 - 14 let koncem roku 2003 připadalo 89,6 osob ve věku 65 let a více (v ČR 91,6).

Stejně jako v ostatních krajích republiky i v Olomouckém kraji je počet narozených převyšován počtem zemřelých. Úbytek obyvatelstva přirozenou měnou v přepočtu na 1 000 obyvatel ve výši -1,2 byl pod republikovou hodnotou (-1,7) a 4. nejnižší v republice. Migrační přírůstek byl sice kladný, ale přirozený úbytek kompenzoval jen částečně, celkový počet obyvatel kraje se v roce 2003 opět snížil.

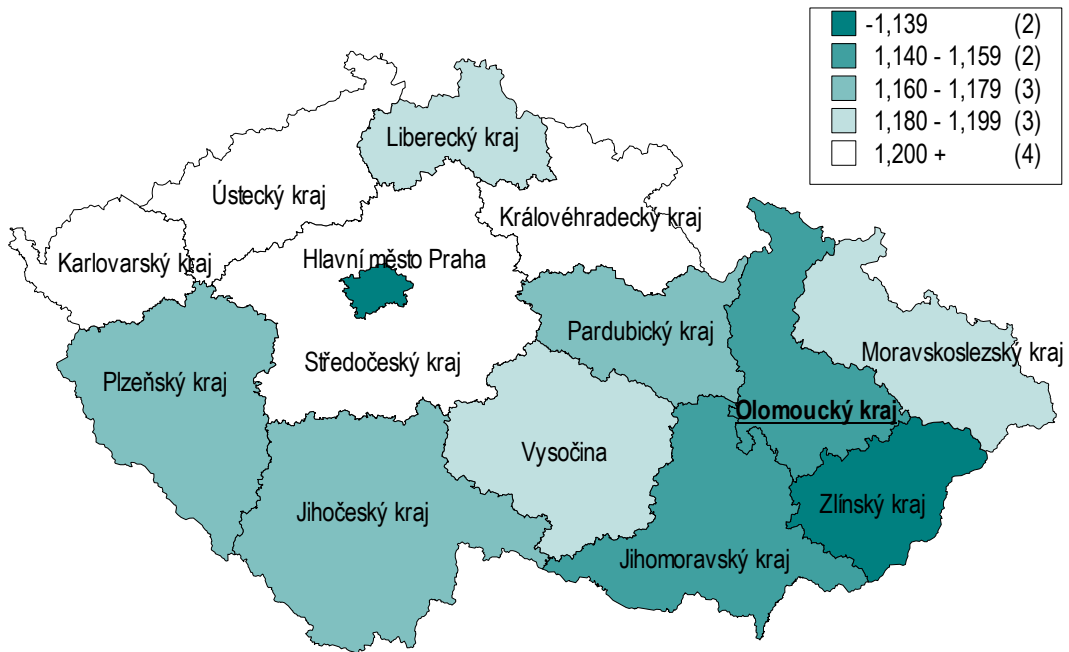
Porodnost je na úrovni průměrné celorepublikové hodnoty. Na 1 000 obyvatel zde připadá 9,2 živě narozených dětí. Podíl živě narozených dětí s porodní hmotností do 2 500 gramů je dlouhodobě pod republikovým průměrem a v roce 2003 byl nejnižší v republice (5,6 %). Podíl živě narozených dětí mimo manželství již překročil 1/5, ale stále zůstává pod průměrem ČR. Úhrnná plodnost, vyjadřující průměrný počet živě narozených dětí jedné ženy během jejího reprodukčního období, se dlouhodobě pohybuje pod republikovou hodnotou, v roce 2003 činila 1,156 (v ČR 1,179).

Úrovní potratovosti je Olomoucký kraj pod průměrem republiky, a to především v důsledku nižší umělé potratovosti. Počet UPT i počet samovolných potratů na 1 000 žen ve věku 15 - 49 let byl v roce 2003 čtvrtý nejnižší v republice.

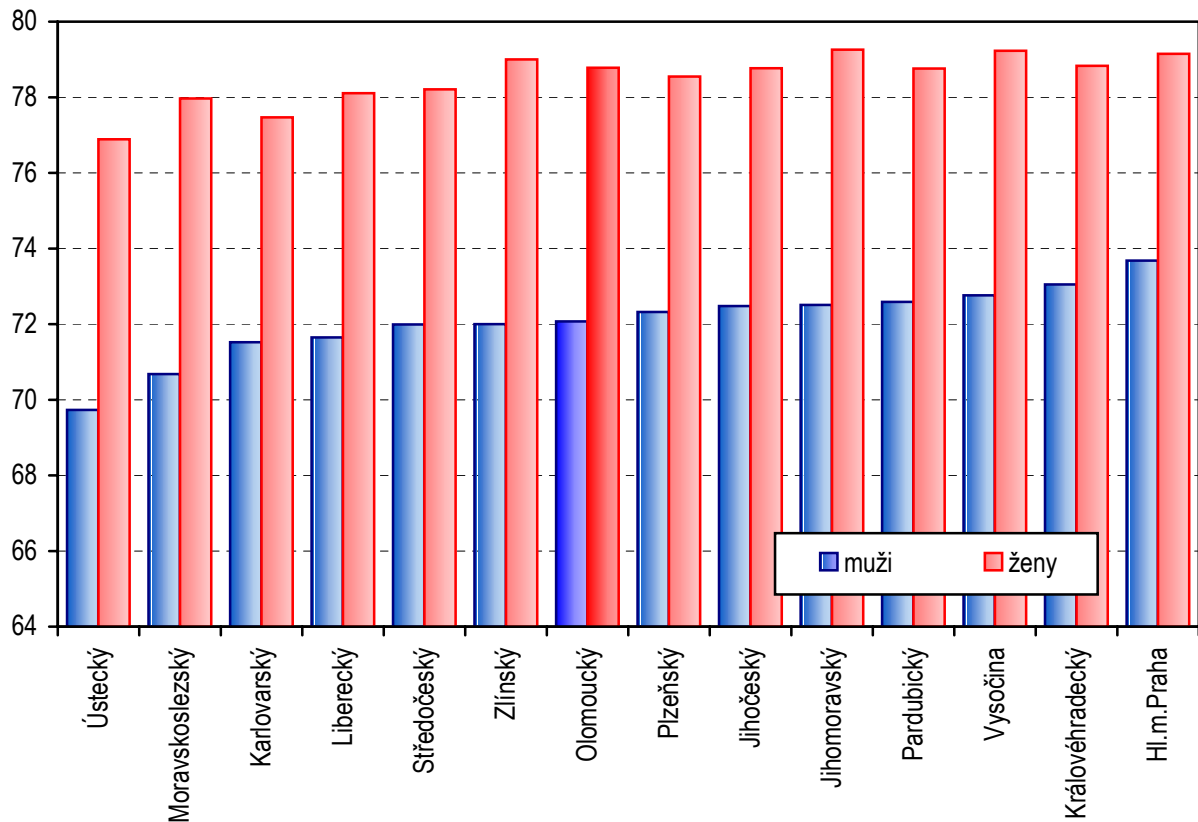
Úmrtnostní poměry v kraji jsou příznivější u žen než u mužů. Celková standardizovaná úmrtnost žen se dlouhodobě pohybuje pod průměrnou celorepublikovou hodnotou, v roce 2003 byla 3. nejnižší v republice. Celková standardizovaná úmrtnost mužů se v roce 2003 dostala rovněž pod průměr ČR, ale patřila jí v rámci republiky 7. pozice. Z hlediska nejčastějších příčin smrti převyšovala standardizovaná úmrtnost kraje průměr republiky pouze u nemocí trávicí soustavy, a to u obou pohlaví, a u poranění a otrav v případě mužů.

Střední délka života při narození v Olomouckém kraji činila v období 2002 - 2003 u mužů 72,1 let, což odpovídá republikovému průměru, u žen dosáhla hodnoty 78,8 roku a převýšila tak průměr republiky o 0,3 roku.

### Úhrnná plodnost



### Střední délka života při narození v krajích v letech 2002-2003



## Demografické ukazatele - absolutní údaje

	Území, kraj						
	Hl. m. Praha	Středočeský	Jihočeský	Plzeňský	Karlovarský	Ústecký	Liberecký
Počet obyvatel k 31.12. celkem	1 165 581	1 135 795	625 541	550 113	304 249	820 868	427 722
ve věku 0-14 let	147 691	173 291	97 330	81 848	48 426	132 486	68 107
ve věku 15-64 let	833 291	801 633	441 782	388 931	218 316	588 058	304 772
ve věku 65 let a více	184 599	160 871	86 429	79 334	37 507	100 324	54 843
Narození celkem	10 080	10 671	5 760	4 952	2 898	8 375	4 055
živě	10 057	10 633	5 736	4 934	2 887	8 344	4 045
z toho: s por. hmotností do 2 500 g	646	696	439	361	238	645	301
mimo manželství	2 558	2 721	1 499	1 448	1 353	3 807	1 387
mrtvě	23	38	24	18	11	31	10
Potraty celkem	3 930	4 291	2 425	2 352	1 471	4 506	1 987
samovolné	787	1 124	746	699	369	1 148	592
UPT	3 057	3 019	1 614	1 545	1 052	3 203	1 326
Zemřelí celkem	13 488	13 050	6 521	6 208	3 095	9 260	4 460
muži	6 349	6 520	3 279	3 137	1 560	4 776	2 231
ženy	7 139	6 530	3 242	3 071	1 535	4 484	2 229
z toho: zemřelí do 1 roku	25	33	20	24	24	53	15
zemřelí do 28 dnů	19	14	9	10	17	34	9
Zemřelí podle příčin smrti - muži							
novotvary	1 899	1 951	1 036	999	498	1 420	702
nemoci oběhové soustavy	2 981	2 902	1 424	1 421	575	2 181	986
nemoci dýchací soustavy	330	422	200	139	102	212	91
nemoci trávicí soustavy	259	278	124	116	84	255	100
vnější příčiny	514	565	292	234	172	418	195
Zemřelí podle příčin smrti - ženy							
novotvary	1 734	1 475	802	748	419	1 124	579
nemoci oběhové soustavy	4 104	3 694	1 775	1 668	713	2 553	1 210
nemoci dýchací soustavy	370	390	151	122	96	157	90
nemoci trávicí soustavy	255	204	120	124	70	165	92
vnější příčiny	319	321	132	115	80	198	111
Přirozený přírůstek	-3 431	-2 417	-785	-1 274	-208	-916	-415
Přírůstek stěhováním	7 074	9 538	1 229	2 013	237	2 072	816
Celkový přírůstek	3 643	7 121	444	739	29	1 156	401
Střední délka života při narození							
muži	73,7	72,0	72,5	72,3	71,5	69,7	71,7
ženy	79,2	78,2	78,8	78,6	77,5	76,9	78,1



**Demografické ukazatele - absolutní údaje**

Území, kraj								
Králové- hradecký	Pardu- bický	Vysočina	Jihomo- ravský	Olo- moucký	Zlínský	Moravsko- slezský	ČR	
547 563	505 486	517 511	1 122 570	636 313	591 866	1 260 277	10 211 455	Počet obyvatel k 31.12. celkem
84 476	80 209	83 449	168 203	98 193	90 844	199 922	1 554 475	ve věku 0-14 let
382 842	353 347	361 081	791 724	450 127	417 441	900 443	7 233 788	ve věku 15-64 let
80 245	71 930	72 981	162 643	87 993	83 581	159 912	1 423 192	ve věku 65 let a více
5 112	4 655	4 781	10 032	5 845	5 155	11 586	93 957	Narození celkem
5 093	4 645	4 775	10 007	5 830	5 147	11 552	93 685	živě
297	302	307	598	326	337	712	6 205	z toho: s por. hmotností do 2 500 g
1 380	1 107	860	2 352	1 531	938	3 772	26 713	mimo manželství
19	10	6	25	15	8	34	272	mrtvě
2 288	1 658	1 778	3 957	2 244	1 948	4 809	39 644	Potraty celkem
480	539	591	1 227	672	723	1 538	11 235	samovolné
1 744	1 034	1 105	2 627	1 502	1 168	3 126	27 122	UPT
6 014	5 354	5 409	12 081	6 614	6 345	13 389	111 288	Zemřelí celkem
2 984	2 694	2 765	5 986	3 332	3 259	7 008	55 880	muži
3 030	2 660	2 644	6 095	3 282	3 086	6 381	55 408	ženy
18	16	14	37	19	19	48	365	z toho: zemřelí do 1 roku
9	11	8	27	12	13	29	221	zemřelí do 28 dnů
								Zemřelí podle příčin smrti - muži
838	765	763	1 661	983	834	1 929	16 278	novotvary
1 477	1 308	1 456	3 022	1 568	1 588	3 221	26 110	nemoci oběhové soustavy
160	163	103	211	142	140	407	2 822	nemoci dýchací soustavy
91	102	100	302	164	203	413	2 591	nemoci trávicí soustavy
255	218	233	498	320	333	601	4 848	vnější příčiny
								Zemřelí podle příčin smrti - ženy
660	585	624	1 434	797	684	1 421	13 086	novotvary
1 797	1 541	1 677	3 690	1 890	1 890	3 753	31 955	nemoci oběhové soustavy
149	151	72	212	98	108	298	2 464	nemoci dýchací soustavy
101	92	61	179	131	124	298	2 016	nemoci trávicí soustavy
136	115	109	273	144	174	220	2 447	vnější příčiny
-921	-709	-634	-2 074	-784	-1 198	-1 837	-17 603	Přirozený přírůstek
47	-339	515	2 852	347	-66	-546	25 789	Přírůstek stěhováním
-874	-1 048	-119	778	-437	-1 264	-2 383	8 186	Celkový přírůstek
								Střední délka života při narození
73,1	72,6	72,8	72,5	72,1	72,0	70,7	72,0	muži
78,8	78,8	79,2	79,3	78,8	79,0	78,0	78,5	ženy

## Demografické ukazatele - relativní údaje

	Území, kraj						
	Hl. m. Praha	Středo- český	Jihočeský	Plzeňský	Karlo- varský	Ústecký	Liberecký
Věková struktura obyvatelstva v % k 31.12.							
0-14 let	12,7	15,3	15,6	14,9	15,9	16,1	15,9
15-64 let	71,5	70,6	70,6	70,7	71,8	71,6	71,3
65 let a více	15,8	14,2	13,8	14,4	12,3	12,2	12,8
Index stáří	125,0	92,8	88,8	96,9	77,5	75,7	80,5
Narození							
živě narození na 1 000 obyvatel	8,7	9,4	9,2	9,0	9,5	10,2	9,5
% živě narozených							
s porod. hmotností do 2 500 g	6,4	6,5	7,7	7,3	8,2	7,7	7,4
mimo manželství	25,4	25,6	26,1	29,3	46,9	45,6	34,3
úhrnná plodnost	1,102	1,205	1,172	1,163	1,214	1,298	1,197
mrtvě narození na 1 000 narozených	2,3	3,6	4,2	3,6	3,8	3,7	2,5
Potraty na 1 000 žen ve věku 15-49 let							
celkem	13,7	15,5	15,5	17,4	19,1	22,0	18,7
samovolné	2,7	4,1	4,8	5,2	4,8	5,6	5,6
UPT	10,6	10,9	10,3	11,4	13,6	15,6	12,5
Zemřelí na 1 000 obyvatel							
celkem	11,6	11,5	10,4	11,3	10,2	11,3	10,4
muži	11,5	11,8	10,7	11,7	10,5	11,9	10,7
ženy	11,7	11,3	10,2	11,0	9,9	10,7	10,2
Kojenecká úmrtnost	2,5	3,1	3,5	4,9	8,3	6,4	3,7
Novorozenecká úmrtnost	1,9	1,3	1,6	2,0	5,9	4,1	2,2
Standardizovaná úmrtnost - muži							
celkem	1 024,7	1 206,2	1 121,8	1 168,3	1 179,3	1 353,2	1 180,4
novotvary	294,6	339,1	331,0	348,4	353,3	376,9	352,9
nemoci oběhové soustavy	489,7	557,3	509,3	557,1	462,9	657,1	556,4
nemoci dýchací soustavy	52,6	83,7	69,0	50,9	81,8	61,5	45,7
nemoci trávicí soustavy	40,6	48,7	42,4	43,4	59,0	67,8	46,8
vnější příčiny	86,3	101,4	96,3	83,0	113,4	104,6	96,5
Standardizovaná úmrtnost - ženy							
celkem	650,8	743,1	693,2	727,0	802,9	808,4	721,7
novotvary	177,2	178,9	181,2	187,1	220,2	205,9	195,3
nemoci oběhové soustavy	344,2	401,0	364,0	377,1	363,4	448,4	374,0
nemoci dýchací soustavy	33,8	42,4	30,8	29,6	49,7	28,8	31,7
nemoci trávicí soustavy	26,1	24,5	26,1	29,4	37,9	31,2	30,5
vnější příčiny	34,7	40,7	31,2	30,8	47,0	38,6	39,1
Přirozený přírůstek na 1 000 obyvatel	-3,0	-2,1	-1,3	-2,3	-0,7	-1,1	-1,0
Přírůstek stěhováním na 1 000 obyvatel	6,1	8,4	2,0	3,7	0,8	2,5	1,9
Celkový přírůstek na 1 000 obyvatel	3,1	6,3	0,7	1,3	0,1	1,4	0,9

**Demografické ukazatele - relativní údaje**

Území, kraj								
Králové- hradecký	Pardu- bický	Vyso- čina	Jihomo- ravský	Olo- moucký	Zlínský	Moravsko- slezský	ČR	
								Věková struktura obyvatelstva v % k 31.12.
15,4	15,9	16,1	15,0	15,4	15,3	15,9	15,2	0-14 let
69,9	69,9	69,8	70,5	70,7	70,5	71,4	70,8	15-64 let
14,7	14,2	14,1	14,5	13,8	14,1	12,7	13,9	65 let a více
95,0	89,7	87,5	96,7	89,6	92,0	80,0	91,6	Index stáří
								Narození
9,3	9,2	9,2	8,9	9,2	8,7	9,2	9,2	živě narození na 1 000 obyvatel
								% živě narozených
5,8	6,5	6,4	6,0	5,6	6,5	6,2	6,6	s porod. hmotností do 2 500 g
27,1	23,8	18,0	23,5	26,3	18,2	32,7	28,5	mimo manželství
1,216	1,176	1,188	1,141	1,156	1,113	1,195	1,179	úhrnná plodnost
3,7	2,1	1,3	2,5	2,6	1,6	2,9	2,9	mrtvě narození na 1 000 narozených
								Potraty na 1 000 žen ve věku 15-49 let
17,2	13,3	13,9	14,2	14,1	13,1	15,1	15,6	celkem
3,6	4,3	4,6	4,4	4,2	4,9	4,8	4,4	samovolné
13,1	8,3	8,7	9,4	9,4	7,9	9,8	10,7	UPT
								Zemřelí na 1 000 obyvatel
11,0	10,6	10,5	10,8	10,4	10,7	10,6	10,9	celkem
11,2	10,9	10,8	11,0	10,8	11,3	11,4	11,2	muži
10,8	10,3	10,1	10,5	10,0	10,2	9,9	10,6	ženy
3,5	3,4	2,9	3,7	3,3	3,7	4,2	3,9	Kojenecká úmrtnost
1,8	2,4	1,7	2,7	2,1	2,5	2,5	2,4	Novorozenecká úmrtnost
								Standardizovaná úmrtnost - muži
1 099,6	1 119,2	1 117,9	1 115,6	1 133,8	1 176,5	1 296,1	1 164,8	celkem
292,4	306,4	294,1	294,4	319,6	288,0	333,4	321,0	novotvary
562,3	557,5	606,2	582,3	559,4	597,4	642,5	568,5	nemoci oběhové soustavy
58,5	70,4	43,5	39,7	48,1	49,6	77,0	59,6	nemoci dýchací soustavy
31,3	39,9	37,8	53,9	52,2	69,2	66,5	50,7	nemoci trávicí soustavy
94,7	86,0	90,2	90,0	101,0	113,8	97,7	96,2	vnější příčiny
								Standardizovaná úmrtnost - ženy
677,3	691,1	679,4	655,5	667,0	685,8	726,9	703,5	celkem
162,7	161,0	170,5	169,4	171,5	161,5	170,0	177,4	novotvary
375,7	379,8	408,4	370,6	361,0	398,4	410,0	384,3	nemoci oběhové soustavy
32,4	39,2	19,0	22,4	20,2	23,4	33,2	30,8	nemoci dýchací soustavy
23,9	25,0	17,2	22,1	29,7	30,2	35,9	27,4	nemoci trávicí soustavy
33,2	35,7	32,1	33,7	35,0	44,0	28,2	35,3	vnější příčiny
-1,7	-1,4	-1,2	-1,8	-1,2	-2,0	-1,5	-1,7	Přirozený přírůstek na 1 000 obyvatel
0,1	-0,7	1,0	2,5	0,5	-0,1	-0,4	2,5	Přírůstek stěhováním na 1 000 obyvatel
-1,6	-2,1	-0,2	0,7	-0,7	-2,1	-1,9	0,8	Celkový přírůstek na 1 000 obyvatel

## Zdravotní stav

Zdravotní stav obyvatel nelze jednoduše a výstižně vyjádřit jedním ukazatelem. Je potřeba dávat dohromady popis zdravotního stavu jako mozaiku dílčích údajů, které jsou k dispozici v Národním zdravotnickém informačním systému (NZIS). Ten je naplňován na jedné straně informacemi Programu statistických zjišťování MZ ČR (výkaznictví), dále daty z Národních zdravotních registrů (např. onkologický, vrozených vad, hospitalizovaných), z informačního systému hygienické služby (TBC, pohlavní a infekční nemoci) a údaji mimoresortních informačních systémů, jako je např. evidence pracovní neschopnosti. Jde o rutinní statistiky, založené na pravidelném celoplošném sběru dat. Další doplňkové informace o zdravotním stavu lze čerpat také z výběrových šetření. Následující popis zdravotního stavu využívá pouze dat rutinní statistiky.

V Olomouckém kraji (OLO) je evidován podprůměrný počet diabetiků (5 775 na 100 tis. obyvatel). Nejvíce ze všech krajů jsou v OLO kraji diabetici léčeni inzulinem; naopak dietou či perorálními diabetiky jsou léčeni prakticky nejméně. Vzhledem k tomu, že jde o evidenci podle místa zařízení, mohou někteří diabetici navštěvovat lékaře v jiném kraji, a proto je nutné brát tento výskyt jako velmi dobrý odhad.

Stejný systém evidence platí pro osoby v dispenzární péči. Počty dispenzarizovaných dospělých (na 100 tis. obyvatel) pro hypertenzní nemoci a pro cévní onemocnění mozku patří v podstatě mezi průměrné, ukazatel dispenzarizace pro ischemickou chorobu srdeční je podprůměrný. Počet dispenzarizovaných dětí pro poruchy vidění (na 100 tis. dětí) je druhý nejvyšší v ČR, počet dispenzarizovaných dětí pro astma je druhý nejnižší.

Počet dětí s vrozenou vadou, která byla zjištěna do 1 roku od narození, je druhý nejnižší (OLO kraj 326, ČR 402 dětí na 10 tis. živě narozených).

Počet žen v přepočtu na tisíc žen fertilního věku, které používají lékařem předepsanou antikoncepci, je, po Hl. m. Praze, druhý nejvyšší.

Národní onkologický registr poskytuje údaje o jednom z nejsledovanějších ukazatelů zdravotního stavu, tím jsou hlášená nová onemocnění zhoubnými novotvary (ZN). Výskyt zhoubných novotvarů (ZN) v Olomouckém kraji v letech 1995 - 2001 pravidelně rostl a v posledním sledovaném roce dosáhl nejvyšší hodnoty v časové řadě (676,5 případu na 100 tis. obyvatel). Olomoucko se tak dostalo nad průměrnou republikovou hodnotu, která činí 601,1 případu na 100 tis. obyvatel. Onemocnění mužů (709,9 případu na 100 tis. mužů - nejvyšší hodnota v rámci ČR) bylo hlášeno častěji než onemocnění žen (644,9 případu na 100 tis. žen). U mužů se nejpočetněji vyskytoval, kromě ZN kůže (238,7 případu na 100 tis. mužů - nejvyšší hodnota v rámci ČR) ZN průdušky a plíce (90,4) a ZN tlustého střeva (49,5). U žen byl nejčastěji hlášen, vedle karcinomu kůže (203,5 případu na 100 tis. žen nejvíce v rámci krajů ČR), ZN prsu (90,8), ZN dělohy a hrdla děložního (49,7) a ZN tlustého střeva (36,6).

Olomoucký kraj měl v roce 2003 třetí nejnižší incidenci TBC v ČR, hlášeno zde bylo 7,9 případu na 100 tis. obyvatel, republikový průměr dosáhl hodnoty 11,4. I v předchozích sedmi letech zaznamenával region menší výskyt případů TBC než byl průměr za ČR. Incidence gonorrhoe (kapavky) v roce 2003 na Olomoucku stoupla ze 7,8 případů na 100 tis. obyvatel v roce 2002 na 11,0, čímž se Olomoucký kraj dostal nad průměrnou celorepublikovou hodnotu, která činila 8,9 případu na 100 tis. obyvatel. Poměrně příznivá situace je v kraji z hlediska incidence syfilis (5,5 případu na 100 tis. obyvatel), i když v posledním roce došlo

také k nárůstu počtu případů. I přesto si však Olomoucký kraj udržel pozici pod průměrem ČR (9,6 případu na 100 tis. obyvatel). V roce 2003 žilo v Olomouckém kraji 15 HIV pozitivních osob (23,4 případu na 100 tis. obyvatel) a 3 pacienti se léčili na AIDS (4,7 případu na 100 tis. obyvatel), což je, stejně tak jako v Libereckém kraji, nejnižší údaj v rámci ČR.

Z registru hospitalizovaných plyne, že počty hospitalizovaných obyvatel Olomouckého kraje jsou pod republikovým průměrem. V ČR připadá na 100 tis. obyvatel 22,7 tisíc případů hospitalizace, v OLO kraji necelých 21,5 tisíc. Čím se ale hospitalizovanost v tomto kraji výrazně liší od průměru, je délka případu hospitalizace. Průměrná ošetrovací doba v kraji je 7,0 dne (v ČR 7,5 dne) a je zde ze všech krajů nejkratší. Následující mapa demonstrovuje podíl obyvatel bydlících mimo daný kraj, kteří ale byli v tomto kraji hospitalizováni.

### Hospitalizovaní bydlící mimo kraj ošetření v %



Pro Olomoucký kraj platí to, co pro kraj Hl. m. Praha a kraj Královéhradecký, tj. kraje s vysoce specializovanou nemocniční péčí - je zde hospitalizováno relativně vysoké procento (12,5 %) obyvatel bydlících mimo daný kraj. V kraji bylo navíc ošetřeno téměř 200 cizinců. Téměř 13 tis. obyvatel Olomouckého kraje bylo hospitalizováno mimo kraj svého bydliště.

Pracovní neschopnost (PN) popisuje zdravotní stav populace produktivního věku a navíc v sobě zahrnuje také informaci o sociální situaci daného kraje. Průměrné procento pracovní neschopnosti OLO kraje je čtvrté nejvyšší v republice, počet případů PN u mužů (na 100 tis. pojištěnců) je vyšší než republikový průměr, stejně jako průměrné trvání jednoho případu PN u obou pohlaví.

Následující údaje týkající se ambulantní psychiatrické péče jsou sledovány dle sídla zdravotnického zařízení, v němž byla poskytnuta zdravotní péče.

V Olomouckém kraji provozovalo ambulantní psychiatrickou praxi 50 psychiatrů a 1 sexuolog (přepočtené počty). Provedli celkem 178 682 ošetření-vyšetření. OLO kraj je jedním ze dvou krajů, u nichž byl zaznamenán pokles počtu ošetření oproti předchozímu

roku (o 4,7 %). Celkem bylo ošetřeno 37 034 pacientů, v relaci na 10 tis. obyvatel to bylo 582,1 pacienta a celkově druhá pozice v porovnání s ostatními kraji.

Z hlediska jednotlivých skupin diagnóz bylo nejvíce ošetření provedeno pro neurotické a afektivní poruchy (36,2, % resp. 18,3 % ošetření).


Stejně jako v ostatních krajích i zde byly nejvyšší míry prevalence ze všech sledovaných onemocnění zjištěny u skupiny neurotické poruchy a afektivní poruchy. U všech sledovaných skupin diagnóz byly zaznamenány míry prevalence nad úroveň republiky. U skupin mentální retardace (30,2 pacienta na 10 tis. obyvatel) a poruchy vyvolané alkoholem (43,4 osoby na 10 tis. obyvatel) jsou zjištěné míry nejvyšší ze všech krajů. Uvedená data tak celkově poukazují na velké rozšíření psychických poruch v kraji, popřípadě mohou být ovlivněna širokým spektrem a dobrou dostupností nabízených zdravotnických služeb.

Také relativní ukazatel počtu pacientů léčených v AT ambulantních zařízeních v souvislosti s nadužíváním alkoholu překročil republikový průměr. Relativní údaj o počtu pacientů podstupujících léčbu v souvislosti s nadměrným užíváním nelegálních drog průměrných hodnot nedosáhl, mezi moravskými regiony byl však tento ukazatel, po Moravskoslezském kraji, druhý nejvyšší. Nejvíce toxikomanů bylo léčeno pro abúzus sedativ a hypnotik, u těchto látek byla zjištěna jedna z nejvyšších měr prevalence (4,1 pacienta na 10 tis. obyvatel).

Lůžkovou péči v případě závažnějších onemocnění zajišťovaly dvě psychiatrické léčebny pro dospělé (se 750 lůžky) a dvě psychiatrická oddělení nemocnic (k dispozici 115 lůžek). Zatímco relativní ukazatel počtu propuštěných a zemřelých z psychiatrických lůžkových zařízení byl u dětí v Olomouckém kraji pod republikovým průměrem (128,4 dětí na 100 tis. obyvatel), u dospělých byla zjištěná hodnota vyšší než průměr za ČR (651,5 propuštěných a zemřelých dospělých).

### Hlášená nová onemocnění zhoubnými novotvary na 100 000 obyvatel (bez dg. C44 - jiný ZN kůže) - rok 2001



Olomoucký k.	
Ukazatelé	Poslední dostupný rok
1031 Počet případů PN na 100 prac. nem. poj. pro nemoc	Min:67.42 Max:83.4 Min boxu:73.52 Max boxu:81.82 Česko=76.26 78.4
1032 Počet případů PN na 100 prac.nem.poj. pro prac. úraz	Min:1.1 Max:2.7 Min boxu:1.66 Max boxu:2.62 Česko=1.87 1.94
1033 Počet případů PN na 100 prac.nem.poj. pro ost. úraz	Min:1.92 Max:5.36 Min boxu:3.05 Max boxu:4.98 Česko=3.53 4.4
1051 Incidence TBC dýchacího ústrojí	Min:5.41 Max:15.58 Min boxu:5.44 Max boxu:14.8 Česko=9.91 6.29
1080 Prevalence diabetiků - muži	Min:5285.3 Max:7350 Min boxu:5302.4 Max boxu:7060.5 Česko=6328.2 5302.4
1083 Muži léčení inzulínem na 100 tis.obyvatel	Min:666.5 Max:1351.5 Min boxu:678 Max boxu:1168 Česko=981.8 1351.5
1090 Prevalence diabetiků - ženy	Min:6085.4 Max:8547.8 Min boxu:6221.9 Max boxu:7893.5 Česko=7104.7 6221.9
1093 Ženy léčené inzulínem na 100 tis. obyvatel	Min:704.1 Max:1708.9 Min boxu:765.8 Max boxu:1304.7 Česko=1077.7 1708.9
1242 Počet žen s hormon.antikoncep.na 1000 žen fert.věku	Min:315.8 Max:546.63 Min boxu:342.4 Max boxu:449.06 Česko=405.4 449.06
6113 Zhoubné novotvary - dg C 33,34 - evr. stand. - muži	Min:68.9 Max:139.6 Min boxu:72.9 Max boxu:113.8 Česko=88.8 72.9
6223 Zhoubné novotvary - dg C 50 - evr. stand. - ženy	Min:73.6 Max:97.5 Min boxu:78.1 Max boxu:90.9 Česko=83.6 82
6313 Zemřelí na ZN - dg C 33,C 34 - evr. stand. - muži	Min:68.3 Max:122.9 Min boxu:68.7 Max boxu:119.9 Česko=84.1 68.7
6423 Zemřelí na ZN - dg C 50 - evr. stand. - ženy	Min:20.3 Max:36.9 Min boxu:23.5 Max boxu:34.8 Česko=27.4 24.9
80% středních hodnot je v  box ^ hodnota kraje ■ průměrná hodnota	

Poslední dostupný rok znamená rok 2003 pro všechny ukazatele s výjimkou zhoubných novotvarů, kde jde o rok 2002

## Ukazatele zdravotního stavu

	Území, kraj						
	Hl. m. Praha	Středočeský	Jihočeský	Plzeňský	Karlovarský	Ústecký	Liberecký
Ukazatele ze statistiky pracovní neschopnosti (PN)							
Průměrné procento PN	5,4	6,2	6,8	6,9	6,6	6,9	7,7
Případy PN u mužů na 100 000 mužů	59,4	73,8	80,4	81,7	81,0	75,8	82,9
Případy PN u žen na 100 000 žen	83,1	84,5	93,3	95,1	92,5	86,0	96,0
Průměrné trvání 1 případu PN - muži	27,9	27,9	28,2	28,3	27,4	30,5	30,9
Průměrné trvání 1 případu PN - ženy	27,7	29,4	29,6	29,1	28,0	31,6	31,8
Počty hospitalizovaných na 100 000 osob - muži							
Celkem	19 623,8	20 472,1	19 239,2	19 127,6	20 468,4	22 526,1	20 965,6
Nemoci oběhové soustavy	4 001,4	4 044,2	3 764,4	3 521,6	3 538,1	4 202,6	4 210,5
Poranění a otravy	2 142,2	2 326,9	2 288,9	1 996,3	2 294,4	2 400,7	2 473,2
Počty hospitalizovaných na 100 000 osob - ženy							
Celkem	23 194,2	25 030,3	23 196,4	23 820,6	26 213,1	28 318,1	25 891,9
Nemoci oběhové soustavy	3 522,9	3 534,3	3 326,2	3 188,7	3 106,8	3 717,9	3 523,8
Nemoci močové a pohlavní soustavy	2 415,5	2 691,8	2 197,6	2 237,1	2 523,9	2 760,2	2 669,3
Průměrná délka 1 případu hospitalizace ve dnech							
Muži	7,5	7,1	7,5	7,9	7,7	7,6	7,3
Ženy	7,9	7,1	7,6	7,8	7,3	7,5	7,3
TBC a vybrané infekční nemoci - nově hlášené případy na 100 000 obyvatel							
TBC dýchacího ústrojí (A15-A16)	15,6	8,8	5,4	11,7	14,8	11,0	8,2
Infekční střevní nemoci (A00-A09)	463,5	536,5	458,1	688,5	510,7	428,6	408,6
Virové hepatitidy (B15-B19)	33,8	16,4	19,8	2,2	8,6	30,5	15,5
Infekční mononukleóza (B27)	27,2	23,2	15,7	13,1	16,1	19,4	38,9
Zhoubné novotvary (ZN) - nově hlášené případy na 100 000 obyvatel - muži <sup>1)</sup>							
ZN celkem	685,2	547,4	648,4	683,4	509,9	556,9	560,5
ZN kůže (C43+C44)	157,4	120,7	166,4	132,0	71,2	103,8	110,9
ZN průdušky a plíce (C33+C34)	83,9	94,2	94,8	99,0	116,9	111,5	84,5
ZN prostaty (C61)	93,9	44,1	56,0	61,2	37,6	45,8	62,9
ZN tlustého střeva (C18)	52,2	41,6	59,9	79,4	43,7	45,3	44,1
ZN rekta a rektosigm. spojení (C19+C20)	46,9	42,5	33,9	47,0	41,0	39,1	37,0
Zhoubné novotvary (ZN) - nově hlášené případy na 100 000 obyvatel - ženy <sup>1)</sup>							
ZN celkem	698,8	518,5	661,6	706,9	590,2	558,4	567,1
ZN kůže (C43+C44)	141,9	122,0	180,9	128,2	65,8	90,5	115,7
ZN prsu (C50)	131,0	89,1	88,0	108,3	80,6	97,5	88,3
ZN dělohy a děložního hrdla (C53+C54)	53,9	49,2	53,1	53,1	68,4	57,4	56,9
ZN tlustého střeva (C18)	44,2	32,1	48,7	47,4	38,1	34,2	40,5
ZN průdušky a plíce (C33+C34)	43,4	22,0	27,6	27,1	38,1	33,0	34,1

<sup>1)</sup> Zhoubné novotvary - data za rok 2001



**Ukazatele zdravotního stavu**

Území, kraj								
Králové- hradecký	Pardu- bický	Vyso- čina	Jiho- moravský	Olo- moucký	Zlínský	Moravsko- slezský	ČR	
Ukazatele ze statistiky pracovní neschopnosti (PN)								
7,0	7,0	7,1	7,2	7,6	8,1	8,1	6,8	Průměrné procento PN
79,7	80,2	83,5	76,8	83,1	84,3	85,4	76,1	Případy PN u mužů na 100 000 mužů
94,0	92,8	95,0	86,7	86,6	88,8	84,9	88,0	Případy PN u žen na 100 000 žen
28,8	29,1	28,6	32,3	32,4	33,1	34,0	30,2	Průměrné trvání 1 případu PN - muži
30,2	30,3	29,8	31,9	33,0	35,1	35,2	30,8	Průměrné trvání 1 případu PN - ženy
Počty hospitalizovaných na 100 000 osob - muži								
19 231,5	20 152,9	21 013,2	20 740,2	19 213,5	19 954,1	21 633,5	20 425,6	Celkem
3 520,8	3 652,1	3 527,4	3 497,3	3 183,2	3 450,9	4 269,3	3 804,2	Nemoci oběhové soustavy
2 178,1	2 666,9	2 454,5	2 356,1	2 159,0	2 419,2	2 264,6	2 303,2	Poranění a otravy
Počty hospitalizovaných na 100 000 osob - ženy								
23 504,9	23 486,1	26 456,1	25 055,7	23 505,6	24 801,5	25 738,6	24 869,1	Celkem
2 977,7	2 993,6	3 438,9	3 259,0	2 859,9	3 310,8	3 685,3	3 375,1	Nemoci oběhové soustavy
2 093,8	2 123,0	2 411,4	2 383,0	2 256,9	2 395,9	2 156,9	2 386,2	Nemoci močové a pohlavní soustavy
Průměrná délka 1 případu hospitalizace ve dnech								
7,7	7,5	7,3	8,1	7,1	7,3	7,4	7,5	Muži
8,1	7,9	7,1	8,1	6,8	7,1	7,3	7,5	Ženy
TBC a vybrané infekční nemoci - nově hlášené případy na 100 000 obyvatel								
9,3	7,5	5,4	10,0	6,3	9,1	11,1	9,9	TBC - dýchacího ústrojí (A15-A16)
435,3	364,1	456,9	702,3	625,2	504,0	582,0	526,2	Infekční střevní nemoci (A00-A09)
9,1	3,9	10,6	10,7	9,0	8,9	8,6	14,9	Virové hepatitidy (B15-B19)
21,2	19,4	36,1	34,4	23,9	33,3	30,5	25,9	Infekční mononukleóza (B27)
Zhoubné novotvary (ZN) - nově hlášené případy na 100 000 obyvatel - muži <sup>1)</sup>								
561,7	632,0	540,1	601,4	709,9	580,2	648,1	611,6	ZN celkem
128,6	160,7	110,7	144,4	238,7	150,4	159,2	143,4	ZN kůže (C43+C44)
86,9	80,4	74,1	79,2	90,4	79,0	93,6	90,1	ZN průdušky a plíce (C33+C34)
54,8	80,8	70,6	71,9	59,8	49,3	63,6	62,5	ZN prostaty (C61)
35,4	49,0	42,1	42,1	49,5	41,7	60,5	49,4	ZN tlustého střeva (C18)
36,2	38,2	42,5	34,6	33,2	28,2	38,4	38,8	ZN rekta a rektosigm. spoj. (C19+C20)
Zhoubné novotvary (ZN) - nově hlášené případy na 100 000 obyvatel - ženy <sup>1)</sup>								
498,9	573,5	550,0	584,6	644,9	527,9	570,9	591,2	ZN celkem
110,8	137,0	120,8	139,9	203,5	125,3	230,1	134,6	ZN kůže (C43+C44)
87,8	95,3	95,6	101,3	90,8	89,8	95,7	98,2	ZN prsu (C50)
48,5	59,8	43,8	47,4	49,7	41,3	49,6	51,4	ZN dělohy a děložního hrdla (C53+C54)
30,4	34,3	36,2	33,2	36,6	35,1	40,7	37,9	ZN tlustého střeva (C18)
18,8	22,8	17,9	21,4	24,2	19,7	26,3	27,1	ZN průdušky a plíce (C33+C34)

<sup>1)</sup> Zhoubné novotvary - data za rok 2001

## Ukazatele zdravotního stavu

	Území, kraj						
	Hl. m. Praha	Středo-český	Jiho-český	Plzeňský	Karlovarský	Ústecký	Liberecký
	Živě narození s vrozenou vadou na 10 000 živě narozených						
Živě narození s vrozenou vadou <sup>1)</sup>	356,04	369,17	352,35	409,33	444,22	619,35	258,95
Nově hlášené vrozené vady <sup>1)</sup>	504,64	526,57	476,19	583,30	586,64	812,36	418,68
	Počet dispenzarizovaných pacientů na 100 000 osob						
Hypertenzní nemoci (osoby 15+)	17 776,4	16 537,3	17 635,3	16 206,0	14 987,5	15 596,1	16 514,4
Ischemické choroby srdeční (osoby 15+)	11 709,2	10 264,5	10 541,8	8 690,8	8 089,3	9 181,3	9 612,7
Cévní nemoci mozku (osoby 15+)	4 416,4	3 058,7	3 682,1	2 859,3	1 804,3	3 480,2	2 706,2
Cukrovka - celkem	7 380,2	6 608,8	7 413,1	6 154,2	6 314,9	7 356,8	6 021,4
muži	7 350,0	6 273,2	6 987,4	5 752,5	5 568,9	6 797,7	5 602,4
ženy	7 407,7	6 930,6	7 824,0	6 539,5	7 030,3	7 893,5	6 419,0
	Počet dispenzarizovaných dětí na 100 000 dětí 0-14 let						
Poruchy vidění	2 543,8	4 379,9	3 842,6	3 909,7	4 532,7	5 128,1	4 137,6
Astma bronchiální	3 878,2	1 508,0	1 801,7	1 957,2	1 562,4	1 380,3	2 575,3
Astma alergické	4 463,6	2 189,4	1 766,2	2 501,9	2 590,5	1 258,9	1 870,4

## Činnost ambulantních psychiatrických zařízení

	Prevalence vybraných skupin diagnóz na 10 000 obyvatel						
	Hl. m. Praha	Středo-český	Jiho-český	Plzeňský	Karlovarský	Ústecký	Liberecký
Organické duševní poruchy (F00-F09)	68,8	29,1	48,3	52,9	28,4	35,9	27,6
Schizofrenie (F20-F29)	58,6	19,7	34,1	34,6	31,6	31,4	35,6
Afektivní poruchy (F30-F39)	154,9	48,6	84,8	81,4	41,3	56,7	63,9
Neurotické poruchy (F40-F48, F50-F59)	306,6	89,9	148,5	179,4	93,7	126,2	120,8
Mentální retardace (F70-F79)	8,1	10,8	13,3	19,6	20,4	18,5	10,6
Vývoj. por. v dětství a adolescenci (F80-F98)	30,0	8,4	26,8	17,3	20,3	22,6	21,1
Pacienti evidovaní na ambulantních pracovištích AT užívající:	Pacienti AT na 10 000 obyvatel						
alkohol	36,8	18,0	11,0	22,0	8,4	10,1	15,6
tabák	3,2	3,6	0,1	0,0	17,6	2,6	0,0
drogy	50,4	13,4	7,2	21,8	17,3	13,6	3,7
opiáty a opioidy	23,0	4,4	0,2	3,6	2,7	6,8	0,1
canabinoidy	2,1	3,1	1,5	2,2	1,8	1,0	0,7
sedativa a hypnotika	4,7	1,5	0,3	5,1	0,6	1,1	0,5
stimulancia	10,9	2,3	1,2	7,9	3,3	3,0	1,6

<sup>1)</sup> Živě narození s vrozenou vadou zjištěnou do 1 roku života (narození v roce 2002)

**Ukazatele zdravotního stavu**

Území, kraj								
Králové- hradecký	Pardu- bický	Vysočina	Jihomo- ravský	Olo- moucký	Zlínský	Moravsko- slezský	ČR	
Živě narození s vrozenou vadou na 10 000 živě narozených								
412,45	492,16	365,93	330,78	326,45	344,56	478,85	402,11	Živě narození s vrozenou vadou <sup>1)</sup>
584,31	685,58	555,21	429,12	397,04	461,98	745,37	563,88	Nově hlášené vrozené vady <sup>1)</sup>
Počet dispenzarizovaných pacientů na 100 000 osob								
17 146,1	17 351,7	15 083,0	16 175,9	16 534,6	16 082,6	16 138,8	16 494,8	Hypertenzní nemoci (osoby 15+)
9 354,9	9 031,8	9 319,5	9 595,3	8 900,2	9 885,8	9 592,5	9 768,6	Ischemické choroby srdeční (osoby 15+)
2 890,3	2 714,9	3 043,2	3 420,5	3 210,0	3 092,4	2 917,9	3 234,4	Cévní nemoci mozku (osoby 15+)
6 572,4	6 531,5	5 689,9	6 138,5	5 774,7	7 823,2	7 124,5	6 726,4	Cukrovka - celkem
6 436,9	6 182,9	5 285,3	5 844,0	5 302,4	7 060,5	6 546,8	6 328,2	muži
6 700,8	6 865,7	6 085,4	6 415,9	6 221,9	8 547,8	7 676,1	7 104,7	ženy
Počet dispenzarizovaných dětí na 100 000 dětí 0-14 let								
6 761,7	5 612,8	5 140,9	4 876,8	5 661,3	3 885,8	4 780,9	4 596,3	Poruchy vidění
3 847,1	2 462,8	3 409,2	2 702,6	1 678,4	1 786,2	1 806,5	2 285,8	Astma bronchiální
4 121,3	1 933,6	914,4	3 241,4	1 817,2	2 489,0	2 250,2	2 453,1	Astma alergická

**Činnost ambulantních psychiatrických zařízení**

Prevalence vybraných skupin diagnóz na 10 000 obyvatel								
37,6	46,4	32,5	42,8	52,1	28,5	55,4	44,2	Organické duševní poruchy (F00-F09)
38,5	40,7	26,9	38,2	51,9	39,7	34,7	37,2	Schizofrenie (F20-F29)
95,8	86,6	83,9	72,6	108,0	44,9	44,9	77,6	Afektivní poruchy (F30-F39)
176,0	113,5	96,4	177,9	213,3	93,5	122,4	155,0	Neurotické poruchy (F40-F48, F50-F59)
22,1	20,9	18,1	12,6	30,2	16,6	15,7	15,8	Mentální retardace (F70-F79)
33,2	16,4	9,2	26,2	21,7	15,5	18,7	20,7	Vývoj. por. v dětství a adol. (F80-F98)
Pacienti AT na 10 000 obyvatel								Pacienti evidovaní na ambulantních pracovištích AT užívající:
35,3	33,1	17,6	20,4	32,6	32,1	33,9	24,5	alkohol
0,2	0,0	0,0	0,0	5,1	0,0	1,6	2,0	tabák
9,5	2,7	5,5	8,2	13,1	4,3	16,0	15,5	drogy
2,0	0,3	0,7	1,4	0,7	0,1	2,2	4,7	opiáty a opioidy
1,5	0,3	1,0	1,4	2,6	0,4	1,9	1,7	canabinoidy
0,6	0,4	1,7	1,3	4,1	2,2	2,1	2,0	sedativa a hypnotika
2,6	0,9	0,4	2,4	1,8	0,7	5,0	3,6	stimulancia

<sup>1)</sup> Živě narození s vrozenou vadou zjištěnou do 1 roku života (narození v roce 2002)

## Sít' zdravotnických zařízení

Koncem roku 2003 bylo v kraji registrováno 1 781 zdravotnických zařízení, jejich činnost zajišťovalo 2 541 lékařů a 6 756 středních zdravotnických pracovníků (vždy přepočtené počty). V privátních zařízeních pracovalo 63 % lékařů a 47 % středních zdravotnických pracovníků (SZP). Na 1 úvazek lékaře (bez ohledu na oborové zaměření) připadá v kraji 250 obyvatel (průměr za ČR je 255).

V ambulantní péči pracovalo v kraji 1 807 lékařů a 3 430 středních zdravotnických pracovníků, z toho 24 % lékařů a 41 % SZP v ambulantních částech lůžkových zařízení. Téměř 80 % ambulantní péče v kraji je již zprivatizováno. Na 1 praktického lékaře pro dospělé připadá v kraji v průměru 1 430 registrovaných pacientů (v ČR 1 550), na 1 praktického lékaře pro děti a dorost 960 registrovaných osob (ČR 970). Velmi dobré zajištění primární péče vykazuje Olomoucký kraj i ve stomatologii (1 650 registrovaných pacientů na 1 praktického lékaře) a gynekologii (2 900 registrovaných pacientek na 1 praktického lékaře).

Na 1 úvazek ambulantního lékaře připadá v kraji 352 obyvatel (v ČR 353). Z celkového počtu ambulantních lékařů představují lékaři primární péče 52 %, ambulantní specialisté 48 %.

V zajištění primární i specializované ambulantní péče odpovídá kraj republikovému průměru. V porovnání s optimálními relacemi ambulantních lékařů na 10 000 obyvatel (stanoveny Ministerstvem zdravotnictví jako státem garantovaná ambulantní zdravotní péče) vykazuje kraj mírný nedostatek internistů, gynekologů-specialistů a lékařů v oboru TRN. Personální zajištění ostatních oborů zhruba odpovídá státem garantovanému optimu.

V kraji pracovalo koncem roku 43 agentur domácí zdravotní péče, které v průběhu roku ošetřily více než 7 000 klientů, z nich 76 % ve věku 65 let a více. Na 1 klienta připadalo v průměru 53 ošetření za rok, což je výrazně nad republikovým průměrem (42 ošetření na jednoho klienta za rok).

V lůžkové péči pracovalo v Olomouckém kraji 698 lékařů a 2 807 SZP (přepočtený počet), z toho 84 % lékařů a 77 % SZP v lůžkových částech nemocnic. Personální zajištění lůžkové péče i lůžková kapacita je v kraji jen mírně pod republikovým průměrem. Zhruba 41 % lůžkové kapacity kraje je již zprivatizováno, tj. zřizovatelem příslušného zdravotnického zařízení je fyzická osoba, církev či jiná právnická osoba (nemocnice 26 %, odborné léčebné ústavy 23 %, lázeňské léčebny 75 %).

Ústavní péči v kraji poskytuje 10 nemocnic (3 692 lůžek), 5 léčeben pro dlouhodobě nemocné (526 lůžek), 1 léčebna TRN (110 lůžek), 2 psychiatrické léčebny pro dospělé (750 lůžek), 1 dětský odborný léčebný ústav pro léčbu respiračních onemocnění (140 lůžek), 2 dětské ozdravovny (100 lůžek) a 1 hospic (30 lůžek). V kraji působí 7 lázeňských léčeben s kapacitou 2 477 lůžek.

Počet ošetřovacích dnů v nemocnicích kraje na 10 000 obyvatel (15 840) je výrazně pod republikovým průměrem (17 650), relace hospitalizovaných na 10 000 obyvatel (2 080) a využití nemocničních lůžek ve dnech (268 dní z roku) odpovídá republikovým hodnotám. Průměrná délka pobytu pacienta na nemocničním lůžku je v Olomouckém kraji o 0,7 dne kratší než v ČR (8,3).

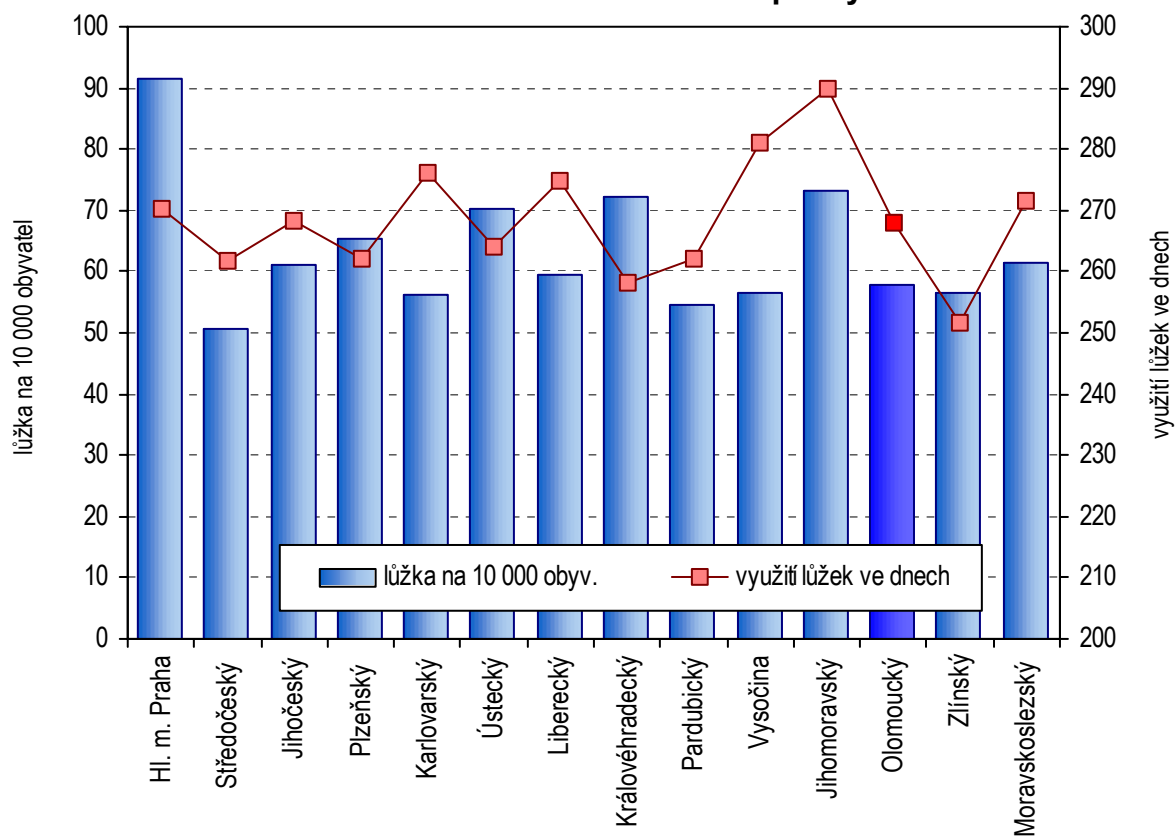
Do státem stanoveného optima chybí v Olomouckém kraji jen akutní lůžka na odděleních infekční a rehabilitační. Ostatní obory zhruba odpovídají optimálním relacím. Přebytek vykazují lůžka na odděleních neurologie a ušní, nosní, krční.

Tak jako v celé republice chybí i v Olomouckém kraji lůžka následné a ošetrovatelské péče, proti optimálnímu počtu je to téměř 600 lůžek.

V kraji existují 2 kojenecké ústavy a 2 dětské domovy pro děti ve věku 1 - 3 roky, s celkovou kapacitou 158 míst. Dětská zařízení doplňují 3 stacionáře (249 míst) a 4 jesle (135 míst).

Zdravotnickou záchrannou službu zajišťuje v kraji 48 lékařů a 156 SZP, z toho 36 operátorek a 26 záchranářů. Uskutečněno bylo 16 000 primárních výjezdů rychlé lékařské pomoci, téměř 12 000 výjezdů rychlé zdravotnické pomoci a 184 primárních vzletů. Ošetřeno bylo více než 34 000 pacientů.

**Lůžková kapacita v nemocnicích v porovnání s využitím lůžek ve dnech maximální kapacity**



## Přehled zdravotnických zařízení

Druh zařízení	Počet zař.	Lékaři (přep. počet)		SZP (přep. počet)		Lůžka		Místa
		abs.	na 10 000 obyvatel	abs.	na 10 000 obyvatel	abs.	na 10 000 obyvatel	abs.
Nemocnice (vč. ambulantní části)	10	1 019,26	16,02	3 548,00	55,76	3 692	58,02	38
Odborné léčebné ústavy celkem	19	118,25	1,86	660,70	10,38	4 133	64,95	-
léčebny pro dlouhodobě nemocné	5	25,00	0,39	152,82	2,40	526	8,27	-
léčebny TBC a respir. nemocí - dospělí	1	6,40	0,10	27,25	0,43	110	1,73	-
psychiatrické léčebny - dospělí	2	38,00	0,60	180,10	2,83	750	11,79	-
rehabilitační ústavy - dospělí	-	-	-	-	-	-	-	-
ostatní odborné léčebné ústavy - dospělí	-	-	-	-	-	-	-	-
dětské psychiatrické léčebny	-	-	-	-	-	-	-	-
ostatní dětské odborné léčebné ústavy	1	5,75	0,09	22,33	0,35	140	2,20	-
lázeňské léčebny - dospělí	7	40,10	0,63	258,20	4,06	2 477	38,93	-
dětské lázeňské léčebny	-	-	-	-	-	-	-	-
ozdravovny	2	0,50	0,01	7,00	0,11	100	1,57	-
hospic	1	2,50	0,04	13,00	0,20	30	0,47	-
další lůžková zařízení	-	-	-	-	-	-	-	-
Samostatná ambulantní zařízení celkem	1 554	1 367,63	21,49	2 028,19	31,87	-	-	7
polikliniky, sdružená ambulantní zařízení	6	107,22	1,69	169,46	2,66	-	-	-
zdravotnická střediska	9	34,32	0,54	59,11	0,93	-	-	-
samostatné ordinace praktického lékaře								
pro dospělé	296	294,90	4,63	278,29	4,37	-	-	-
pro děti a dorost	141	138,36	2,17	132,27	2,08	-	-	-
stomatologa	352	366,41	5,76	353,55	5,56	-	-	-
gynekologa	63	68,92	1,08	77,40	1,22	-	-	-
samost. ord. odborného lékaře specialisty	346	330,18	5,19	335,12	5,27	-	-	-
ostatní ambulantní zařízení	341	27,32	0,43	622,99	9,79	-	-	7
Zvláštní zdravotnická zařízení celkem	34	33,94	0,53	272,12	4,28	-	-	550
kojenecké ústavy a dětské domovy	4	3,00	0,05	64,42	1,01	-	-	158
dětské stacionáře a centra	3	2,04	0,03	14,90	0,23	-	-	249
jesle a další dětská zařízení	4	-	-	21,00	0,33	-	-	135
stacionáře pro dospělé	0	-	-	-	-	-	-	-
dopravní a záchranná zdravotnická služba	22	28,50	0,45	166,80	2,62	-	-	-
ostatní	1	0,40	0,01	5,00	0,08	-	-	8
Zařízení lékárenské péče celkem <sup>1)</sup>	158	-	-	227,85	3,58	-	-	-
lékárny a výdejny léčiv	143	-	-	222,84	3,50	-	-	-
výdejny zdravotnických prostředků	14	-	-	4,81	0,08	-	-	-
ostatní	1	-	-	0,20	0,00	-	-	-
Hygienická služba	2	1,50	0,02	19,00	0,30	-	-	-
Ostatní	4	-	-	-	-	-	-	-
<b>Celkem</b>	<b>1 781</b>	<b>2 540,58</b>	<b>39,93</b>	<b>6 755,86</b>	<b>106,17</b>	<b>7 825</b>	<b>122,97</b>	<b>595</b>

<sup>1)</sup> Včetně odloučených pracovišť

## Lékaři v ambulantní péči

Oddělení	Počet lékařů (přepočtený počet) v ambulantní péči				
	na 10 000 obyvatel		absolutně kraj	optimální počet	rozdíl proti optimu
	ČR	kraj			
Interná (včetně podoborů)	2,44	2,37	150,78	164,17	-13,39
Infekční	0,05	0,03	1,75	5,09	-3,34
Alergologie a klinická imunologie	0,28	0,31	19,55	x	x
TBC a respiračních nemocí	0,31	0,26	16,34	25,45	-9,11
Neurologie	0,71	0,82	51,87	38,18	13,69
Psychiatrie (včetně sexuologie)	0,64	0,79	50,57	41,36	9,21
Nemoci z povolání	0,06	0,06	4,00	x	x
Dětské (včetně dorostového) <sup>1)</sup>	11,19	10,62	149,17	133,40	15,77
z toho: praktičtí lékaři pro děti a dorost	9,78	9,89	138,86	x	x
Ženské <sup>1)</sup>	2,87	3,10	101,38	111,12	-9,74
z toho: praktičtí lékaři gynekologové	2,30	2,53	82,54	x	x
Chirurgie	1,00	0,85	53,87	38,18	15,69
Kardiochirurgie	0,03	0,02	1,00	x	x
Neurochirurgie	0,02	0,02	1,20	x	x
Plastická chirurgie (včetně léčby popálenin)	0,08	0,05	3,20	x	x
Traumatologie	0,03	0,07	4,63	x	x
Anesteziologicko-resuscitační (AR)	0,88	0,45	28,65	x	x
Ortopedie	0,52	0,48	30,28	31,82	-1,54
Urologie	0,28	0,31	19,71	19,09	0,62
Ušní, nosní, krční (včetně foniatrie)	0,64	0,69	44,21	31,82	12,39
Oční	0,80	0,96	60,89	31,82	29,07
Stomatologie	6,30	6,52	415,00	x	x
z toho: praktičtí zubní lékaři	5,82	5,98	380,41	x	x
Kožní	0,63	0,60	38,03	25,45	12,58
Radiační onkologie	0,25	0,22	14,00	x	x
Praktičtí lékaři pro dospělé <sup>1)</sup>	6,00	6,32	340,14	x	x
Rehabilitace a fyzikální medicína	0,57	0,56	30,02	31,82	-1,80
Ostatní	0,36	0,21	13,47	x	x
Ambulantní péče bez komplementu <sup>2)</sup>	25,80	25,83	1 643,71	x	x
Komplement <sup>2)</sup> celkem	2,51	2,57	163,48	x	x
Ambulantní péče včetně komplementu <sup>2)</sup>	28,31	28,40	1 807,19	x	x

<sup>1)</sup> Relace jsou počítány na odpovídající skupiny obyvatelstva

<sup>2)</sup> Komplement: klinická farmakologie, klinická biochemie, klinická hematologie, radiodiagnostika, ortopedická protetika, transfúzní služba vč. krevních skladů, nukleární medicína, patologie, soudní lékařství, tkáňové stanice, ostatní oddělení společných vyšetřovacích složek, epidemiologie a mikrobiologie pokud nejsou součástí hygienické služby

### Lůžkové části nemocnic - vybrané ukazatele \*)

Oddělení	Území, kraj						
	Hl.m. Praha	Středo-český	Jihočeský	Plzeňský	Karlo-varský	Ústecký	Liberecký
	Lůžka na 10 000 obyvatel						
Nemocnice celkem	91,38	50,68	61,21	65,28	56,20	70,13	59,34
akutní základní péče celkem	63,40	44,96	49,03	50,44	45,92	51,95	45,52
akutní specializovaná péče celkem	22,32	0,49	7,10	10,25	3,62	9,28	7,29
ošetřovatelská následná péče	5,66	5,23	5,08	4,58	6,67	8,91	6,52
	Lékaři (přep. počet) v lůžkových částech nemocnic na 10 000 obyvatel						
Nemocnice celkem	14,26	6,41	8,41	8,64	6,56	7,85	9,08
akutní základní péče celkem	9,86	6,26	6,77	6,93	5,91	6,59	7,71
akutní specializovaná péče celkem	4,17	0,04	1,39	1,52	0,48	1,01	1,08
ošetřovatelská následná péče	0,23	0,10	0,24	0,19	0,17	0,25	0,28
	Hospitalizovaní absolutně						
Nemocnice celkem	326 484	197 308	130 317	108 815	57 880	182 583	89 636
akutní základní péče celkem	270 915	200 390	119 668	102 402	58 554	172 588	83 076
akutní specializovaná péče celkem	80 172	777	16 068	11 912	2 003	17 062	9 608
ošetřovatelská následná péče	2 622	2 889	2 899	1 574	1 071	4 735	2 451
	Hospitalizovaní na 10 000 obyvatel						
Nemocnice celkem	2 801,0	1 737,2	2 083,3	1 978,0	1 902,4	2 224,3	2 095,7
akutní základní péče celkem	2 324,3	1 764,3	1 913,0	1 861,5	1 924,5	2 102,5	1 942,3
akutní specializovaná péče celkem	687,8	6,8	256,9	216,5	65,8	207,9	224,6
ošetřovatelská následná péče	22,5	25,4	46,3	28,6	35,2	57,7	57,3
	Průměrná ošetřovací doba (ve dnech)						
Nemocnice celkem	8,8	7,7	8,0	8,7	8,2	8,5	7,8
akutní základní péče celkem	7,3	6,5	6,8	6,9	6,5	6,5	6,3
akutní specializovaná péče celkem	8,8	18,8	7,7	12,6	15,0	11,1	9,1
ošetřovatelská následná péče	74,8	69,4	34,7	53,2	58,3	48,8	37,3
	Využití lůžek (ve dnech)						
Nemocnice celkem	270,2	261,9	268,4	262,2	276,0	264,2	274,8
akutní základní péče celkem	264,0	253,2	262,1	254,0	269,1	256,0	263,8
akutní specializovaná péče celkem	275,5	260,3	276,8	266,2	285,6	268,2	286,9
ošetřovatelská následná péče	324,5	337,7	318,1	348,8	312,7	308,2	342,2
	Ošetřovací dny na 10 000 obyvatel						
Nemocnice celkem	24 610	13 309	16 586	17 114	15 511	18 859	16 380
akutní základní péče celkem	16 895	11 414	13 009	12 861	12 473	13 736	12 192
akutní specializovaná péče celkem	6 034	128	1 966	2 731	986	2 310	2 051
ošetřovatelská následná péče	1 682	1 766	1 610	1 522	2 052	2 813	2 137

\*) Údaje v této tabulce jsou čerpány ze zpracování výkazů o využití lůžkového fondu nemocnic, vždy podle sídla zařízení

Pozn.: akutní základní péče celkem zahrnuje oddělení: interní, infekční, TBC a respiračních nemocí, neurologie, dětské (včetně novorozeneckých úseků), ženské, chirurgie, ortopedie, urologie, ORL, oční, kožní, anesteziologicko-resuscitační



**Lůžkové části nemocnic - vybrané ukazatele \*)**

Území, kraj								Oddělení
Králové- hradecký	Pardu- bický	Vyso- čina	Jihomo- ravský	Olo- moucký	Zlínský	Moravsko- slezský	ČR	
Lůžka na 10 000 obyvatel								
72,34	54,92	56,42	73,29	58,02	56,50	61,42	65,12	Nemocnice celkem
56,12	39,59	48,13	53,53	46,63	48,59	49,49	50,53	akutní základní péče celkem
10,37	5,40	5,60	13,18	9,76	3,33	8,24	9,12	akutní specializovaná péče celkem
5,84	9,93	2,69	6,57	1,63	4,58	3,68	5,46	ošetřovatelská následná péče
Lékaři (přep. počet) v lůžkových částech nemocnic na 10 000 obyvatel								
8,61	6,11	6,69	10,56	9,15	6,09	8,53	8,77	Nemocnice celkem
7,16	5,24	6,10	8,40	7,50	5,49	7,32	7,20	akutní základní péče celkem
1,27	0,66	0,44	1,89	1,63	0,38	1,12	1,38	akutní specializovaná péče celkem
0,18	0,21	0,15	0,27	0,03	0,21	0,09	0,18	ošetřovatelská následná péče
Hospitalizovaní absolutně								
117 732	89 989	102 273	268 660	132 706	112 903	262 297	2 179 583	Nemocnice celkem
109 706	82 139	105 523	248 517	126 645	113 524	248 238	2 041 885	akutní základní péče celkem
13 412	12 159	4 966	38 700	15 457	5 893	31 097	259 286	akutní specializovaná péče celkem
1 856	2 806	1 659	5 780	200	2 485	3 441	36 468	ošetřovatelská následná péče
Hospitalizovaní na 10 000 obyvatel								
2 150,1	1 780,2	1 976,2	2 393,3	2 085,5	1 907,6	2 081,3	2 134,4	Nemocnice celkem
2 003,5	1 625,0	2 039,0	2 213,8	1 990,3	1 918,1	1 969,7	1 999,6	akutní základní péče celkem
244,9	240,5	96,0	344,7	242,9	99,6	246,7	253,9	akutní specializovaná péče celkem
33,9	55,5	32,1	51,5	3,1	42,0	27,3	35,7	ošetřovatelská následná péče
Průměrná ošetřovací doba								
8,7	8,2	8,0	8,9	7,6	7,5	8,1	8,3	Nemocnice celkem
7,0	6,3	6,5	6,9	6,3	6,3	6,9	6,7	akutní základní péče celkem
12,0	6,4	16,5	11,4	11,4	7,8	9,5	9,9	akutní specializovaná péče celkem
52,5	50,9	28,8	40,0	164,1	32,6	37,4	47,4	ošetřovatelská následná péče
Využití lůžek								
258,3	262,2	280,9	289,8	268,0	251,6	271,6	269,7	Nemocnice celkem
248,8	253,4	277,2	283,6	264,6	248,4	267,4	262,9	akutní základní péče celkem
283,1	284,6	282,7	300,8	276,2	233,4	286,3	280,2	akutní specializovaná péče celkem
305,9	285,9	343,6	319,4	315,6	298,8	298,7	316,9	ošetřovatelská následná péče
Ošetřovací dny na 10 000 obyvatel								
18 685	14 539	15 837	21 282	15 849	14 280	16 883	17 655	Nemocnice celkem
13 972	10 176	13 330	15 298	12 564	12 139	13 523	13 440	akutní základní péče celkem
2 934	1 537	1 584	3 926	2 769	773	2 339	2 523	akutní specializovaná péče celkem
1 780	2 826	923	2 058	516	1 368	1 020	1 692	ošetřovatelská následná péče

\*) Údaje v této tabulce jsou čerpány ze zpracování výkazů o využití lůžkového fondu nemocnic, vždy podle sídla zařízení  
 Pozn.: akutní základní péče celkem zahrnuje oddělení: interní, infekční, TBC a respiračních nemocí, neurologie, dětské (včetně novorozeneckých úseků), ženské, chirurgie, ortopedie, urologie, ORL, oční, kožní, anesteziologicko-resuscitační

## **Ekonomická situace**

Olomoucký kraj patří k ekonomicky slabším regionům. Podle statistiky za rok 2002 zde bylo vyprodukováno 4,8 % HDP celé ČR. V přepočtu HDP na 1 obyvatele se kraj pohybuje na posledním místě.

Průmysl je zde strojírenský, textilní a potravinářský, známé jsou firmy zpracovávající zemědělské produkty - sladovny, cukrovary, konzervárny. Surovinové zdroje jsou nevýznamné. K oblastem významnějších investic ze zahraničí patří strojírenství, stavebnictví a stavebniny (např. Tondach). Bonita půdy a klimatické podmínky v nížinných oblastech přispěly k významné produkci uznávaných sladovnických ječmenů, dalších obilovin a olejnin, cukrovky. Známe je rovněž zelinářství a ovocnářství.

V kraji bylo ke konci roku 2003 registrováno 127 865 ekonomických subjektů, z toho 110 022 ekonomicky aktivních fyzických osob. Evidenční počet zaměstnanců v roce 2003 byl 144 051 osob. Průměrná mzda za rok 2003 činila 14 305 Kč, což je nejméně v ČR. Kraj má i další neradostné prvenství, což je okres s nejnižší průměrnou mzdou v republice - Jeseník (12 919 Kč).

Míra nezaměstnanosti koncem roku 2003 dosáhla 12,5 % a je třetí nejvyšší v ČR. Počet vyplácených starobních důchodů v roce 2003 byl 84 471.

V Olomouckém kraji bylo k 31.12.2003 evidováno 7 038 cizinců, z toho 3 104 s trvalým pobytem.

Příznivé pro vývoj kraje je zlepšující se životní prostředí, na rozvoji turistického ruchu v kraji se to však zatím příliš neprojevuje. Oblíbeným turistickým místem i chráněnou krajinou oblastí jsou Jeseníky, v kraji lze nalézt lázně (např. Jeseník, Lipová), památky pravěkých osídlení (Předmostí), krasové jeskyně (Javoříčko, Mladeč) a další zajímavá místa. Okres Jeseník je zapojen do spolupráce s Polskem v Euroregionu Praděd a Glacensis. Kraj letos oslavil 40. výročí partnerství s italským Reggio Emilia.

## **Ekonomické ukazatele zdravotnických zařízení a nemocnic**

Prezentovaná ekonomická data zdravotnických zařízení všech rezortů vycházejí ze zpracovaných statistických výkazů E (MZ) 1-04, E (MZ) 6-12 a E (MZ) 7-04, které jsou vesměs zaměřeny na ekonomiku a sestavovány za celý právní subjekt. Do souboru zpravodajských jednotek nebyly zahrnuty následující druhy zařízení: sdružená ambulantní zařízení, zdravotní střediska, kojenecké ústavy, dětské domovy, dopravní a záchranná zdravotnická služba, zařízení dalšího vzdělávání. V publikaci nejsou prezentovány ani ekonomické ukazatele za soukromé ordinace a jiné poskytovatele zdravotní péče, kteří vyplňují výkaz E (MZ) 5-01. Samostatná tabulka, věnovaná pouze nemocnicím, obsahuje všechny typy nemocnic, tj. fakultní, akutní i následné péče. V této publikaci okruh sledovaných nemocnic nezahrnuje Oblastní nemocnici Příbram a Polikliniku Prosek, na druhé straně byla zpracována 2 zařízení, která odevzdala příslušný ekonomický výkaz po termínu. Z toho vyplývá, že se zde použitý souhrn zpravodajských jednotek a tím i uvedené hodnoty odlišují od souborů v jiných publikacích.

Údaj o průměrné měsíční mzdě zaměstnanců ve zdravotnictví byl čerpán z výkazu E (MZ) 2-04, určeného pro zdravotnická zařízení - samostatné právní subjekty s odměňováním podle zákona č. 143/1992 Sb., o platu a odměně za pracovní pohotovost.

Podkladem pro přepočtený počet pracovníků ve zdravotnictví k 31.12. byl jednak výkaz E (MZ) 2-04 (pro skupinu nemocnic) a dále údaje o počtu pracovníků za všechna zdravotnická zařízení vycházely z výkazu E (MZ) 4-01.

Celkové náklady sledovaných zdravotnických zařízení dosáhly k 31.12.2003 za republiku výše 99 821 mil. Kč, z toho u nemocnic činily 81 576 mil. Kč. Zastoupení nákladových položek v jednotlivých krajích vykazuje rozdíly a je ovlivněno strukturou zdravotnických zařízení a druhem poskytované péče v regionech. Náklady zdravotnických zařízení Olomouckého kraje se podílely téměř 6 % na celorepublikové hodnotě. Jednotlivé podíly nákladových položek zdravotnických zařízení se výrazně neodchylovaly od údajů za ČR a nacházely se více méně v jejich blízkosti.

Vybraná zdravotnická zařízení (ZZ) ČR vykázala celkové výnosy v hodnotě 96 277 mil. Kč, u nemocnic to bylo 79 090 mil. Kč. Podíl výnosů zdravotnických zařízení Olomouckého kraje na celkových výnosech republiky dosáhl 5,8 %. Poměr tržeb od zdravotních pojišťoven k výnosům nemocnic byl pod hranicí ČR.

Vybraná ZZ i nemocnice skončily rok 2003 se záporným hospodářským výsledkem. Záporná nákladová rentabilita (poměr hospodářského výsledku k nákladům) se u obou sledovaných kategorií dostala v Olomouckém kraji pod hodnotu za celou ČR.

Mezi kraji nejvyšší procento pohledávek po lhůtě splatnosti z celkových pohledávek z obchodního styku za nemocnice se promítlo i do poměrně vysoké hodnoty ukazatele za všechna sledovaná zdravotnická zařízení. Rovněž objem závazků po lhůtě splatnosti v Olomouckém kraji výrazně překračoval celostátní měřítko.

Dlouhodobý hmotný majetek (DHM) zdravotnických zařízení v pořizovacích cenách dosáhl v ČR 133 006 mil. Kč, z toho nemocnice vykázaly 107 496 mil. Kč. Na zdravotnická zařízení Olomouckého kraje připadalo 4,9 % DHM a 6,3 % zdravotnické techniky z celorepublikového úhrnu. V nemocnicích bylo soustředěno 4,8 % DHM z ČR a 6,4 % zdravotnické techniky. Zdravotnická technika ve zdravotnických zařízeních sledovaného kraje tvořila 37 % DHM, což je druhý nejvyšší podíl v rámci ČR.

Průměrná měsíční mzda zaměstnanců ZZ (odměňovaných podle zákona č.143/1992 Sb.) byla v Olomouckém kraji druhá nejvyšší v republice a průměrná mzda lékařů byla dokonce nejvyšší vůbec.

K 31.12.2003 pracovalo ve zdravotnictví v České republice 237 154 osob (zaměstnanců a zaměstnavatelů - přepočtený počet) bez smluvních pracovníků, z toho v Olomouckém kraji působilo 6,3 % pracovníků.

## Ekonomické ukazatele zdravotnických zařízení

	Území, kraj						
	Hl. m. Praha	Středo-český	Jiho-český	Plzeňský	Karlovarský	Ústecký	Liberecký
<b>Makroekonomické ukazatele</b>							
HDP v běžných cenách v mil. Kč (r. 2002)	537 708	197 555	115 941	112 528	50 311	137 577	75 507
Podíl kraje na HDP v % (r. 2002, ČR = 100)	24,9	9,2	5,4	5,2	2,3	6,4	3,5
HDP na 1 obyvatele (r. 2002, ČR = 100)	218,8	83,3	87,8	96,9	78,4	79,5	83,6
Míra nezaměstnanosti v % <sup>1)</sup>	4,0	7,4	7,0	7,6	10,6	17,9	9,5
Průměrná mzda v Kč <sup>1)</sup>	21 081	16 572	14 883	15 818	14 475	15 317	15 102
<b>Ekonomické ukazatele zdravot. zařízení (ZZ)</b>							
Náklady (výdaje) ZZ celkem v mil. Kč	23 847	6 688	5 201	5 193	5 242	5 945	3 098
léčiva v %	8,4	5,9	6,4	8,8	2,1	5,0	7,7
zdravotnické prostředky v %	14,6	10,0	11,8	13,0	3,3	8,9	13,3
služby v %	10,8	8,4	8,9	7,6	21,4	8,3	8,5
osobní náklady v %	40,8	51,4	47,1	46,2	35,7	52,5	45,9
odpisy v %	7,5	4,5	6,0	6,1	6,8	5,6	5,5
ostatní v % (včetně krve, potravin a energie)	17,8	19,8	19,9	18,3	30,9	19,8	19,0
Náklady (výdaje) ZZ celkem na 1 obyv. v Kč	20 525	5 911	8 323	9 453	17 239	7 251	7 253
Výnosy (příjmy) ZZ celkem v mil. Kč	22 348	6 799	5 119	5 029	5 096	5 650	2 955
Výnosy (příjmy) ZZ celkem na 1 obyv. v mil. Kč	19 235	6 009	8 191	9 155	16 759	6 892	6 918
Hospodářský výsledek v mil. Kč	-1 499	111	-82	-164	-146	-294	-143
Nákladová rentabilita v %	-6,3	1,7	-1,6	-3,2	-2,8	-5,0	-4,6
Pohledávky z obchod. styku celkem v mil. Kč	2 928	625	552	674	547	642	315
po lhůtě splatnosti v %	27,7	38,8	15,8	39,5	47,9	28,2	21,4
Závazky z obchodního styku celkem v mil. Kč	4 193	824	273	656	452	710	467
po lhůtě splatnosti v %	46,9	50,2	38,2	29,3	36,6	39,4	61,0
Dlouhodobý nehmotný majetek v mil. Kč	398	54	41	38	85	169	38
Dlouhodobý hmotný majetek v mil. Kč	36 128	7 533	7 020	6 718	8 934	9 844	4 902
z toho zdravotnická technika v mil. Kč	10 255	2 185	3 094	2 167	606	2 462	1 426
<b>Personální ukazatele ZZ</b>							
Pracovníci <sup>2)</sup> celkem	41 235	19 109	12 962	13 179	10 661	17 453	8 393
lékaři	6 700	2 894	1 838	1 909	936	2 263	1 192
střední zdravotničtí pracovníci (SZP)	19 072	9 268	6 255	6 290	3 437	8 219	4 014
ostatní	15 463	6 946	4 868	4 980	6 288	6 970	3 186
Průměrná mzda <sup>3)</sup> celkem v Kč	20 781	17 416	18 424	18 906	17 067	16 862	16 879
průměrná mzda lékařů v Kč	37 853	32 722	34 764	35 716	36 583	34 932	32 576
průměrná mzda SZP v Kč	19 486	17 254	17 870	18 471	16 976	16 887	16 678

<sup>1)</sup> Údaje MPSV k 31.12.2003

<sup>2)</sup> Přepočtený počet pracovníků k 31.12.2003 (bez smluvních pracovníků)

<sup>3)</sup> Odměňování podle zákona č.143/1992 Sb.; v průměrných mzdách nejsou započítány mzdy zaměstnanců KHS a SÚKL

### Ekonomické ukazatele zdravotnických zařízení

Území, kraj								
Králové- hradecký	Pardu- bický	Vyso- čina	Jihomo- ravský	Olo- moucký	Zlínský	Moravsko- slezský	ČR	
								<b>Makroekonomické ukazatele</b>
100 906	89 646	91 743	215 920	104 265	104 467	223 753	2 157 828	HDP v běžných cenách v mil. Kč (r. 2002)
4,7	4,2	4,3	10,0	4,8	4,8	10,4	100,0	Podíl kraje na HDP v % (r. 2002, ČR = 100)
86,8	83,6	83,8	90,8	77,3	83,2	83,6	100,0	HDP na 1 obyvatele (r. 2002, ČR = 100)
7,9	9,4	9,2	11,5	12,5	10,6	16,8	10,3	Míra nezaměstnanosti v % <sup>1)</sup>
14 751	14 585	14 492	15 198	14 305	14 696	15 827	16 917	Průměrná mzda v Kč <sup>1)</sup>
								<b>Ekonomické ukazatele zdr. zařízení (ZZ)</b>
5 717	3 486	3 381	11 562	5 877	4 123	10 461	99 821	Náklady (výdaje) ZZ celkem v mil. Kč
6,5	4,4	6,1	8,6	7,2	6,6	7,7	7,1	léčiva v %
14,1	10,4	9,0	12,3	9,7	9,8	11,5	11,6	zdravotnické prostředky v %
7,2	8,2	9,7	8,2	8,3	12,5	8,0	9,7	služby v %
46,4	48,5	54,4	44,9	46,9	49,0	48,0	45,7	osobní náklady v %
4,8	5,7	0,9	6,2	5,6	1,7	5,8	5,8	odpisy v %
21,1	22,7	20,0	20,0	22,4	20,3	18,8	20,1	ostatní v % (vč. krve, potrav., energie)
10 437	6 884	6 532	10 308	9 237	6 961	8 294	9 785	Náklady ZZ celkem na 1 obyv. v Kč
5 926	3 353	3 122	11 345	5 594	3 928	10 013	96 277	Výnosy ZZ celkem v mil. Kč
10 820	6 622	6 032	10 114	8 792	6 631	7 939	9 437	Výnosy ZZ celkem na 1 obyv. v mil. Kč
210	-133	-259	-218	-283	-195	-448	-3 544	Hospodářský výsledek v mil. Kč
3,7	-3,8	-7,6	-1,9	-4,8	-4,7	-4,3	-3,6	Nákladová rentabilita v %
749	354	382	1 399	788	482	1 044	11 481	Pohledávky z obch. styku celkem v mil. Kč
17,5	25,1	31,7	29,8	46,5	40,3	28,0	30,7	po lhůtě splatnosti v %
455	507	469	1 749	1 151	611	1 095	13 613	Závazky z obch. styku celkem v mil. Kč
29,2	68,5	72,5	36,2	65,1	55,5	37,3	46,7	po lhůtě splatnosti v %
60	69	60	269	70	42	213	1 606	Dlouhodobý nehmotný majetek v mil. Kč
6 105	5 096	1 073	17 268	6 580	1 598	14 208	133 006	Dlouhodobý hmotný majetek v mil. Kč
1 785	1 293	108	5 841	2 422	170	4 841	38 653	z toho zdravotnická technika v mil. Kč
								<b>Personální ukazatele ZZ</b>
13 003	10 024	9 886	26 079	15 029	11 379	28 764	237 154	Pracovníci <sup>2)</sup> celkem
1 769	1 380	1 349	3 974	2 121	1 519	3 762	33 607	lékaři
6 074	4 684	4 875	12 845	6 756	5 408	13 093	110 291	střední zdravotničtí pracovníci (SZP)
5 160	3 960	3 661	9 261	6 152	4 452	11 909	93 256	ostatní
19 126	16 669	17 423	18 600	19 371	17 356	17 529	18 477	Průměrná mzda <sup>3)</sup> celkem v Kč
38 298	33 034	35 344	35 027	38 542	33 953	36 577	35 814	průměrná mzda lékařů v Kč
18 528	16 440	17 347	17 452	18 215	17 048	17 326	17 837	průměrná mzda SZP v Kč

<sup>1)</sup> Údaje MPSV k 31.12.2003

<sup>2)</sup> Přepočtený počet pracovníků k 31.12.2003 (bez smluvních pracovníků)

<sup>3)</sup> Odměňování podle zákona č.143/1992 Sb.; v průměrných mzdách nejsou započítány mzdy zaměstnanců KHS a SÚKL

## Ekonomické ukazatele nemocnic

	Území, kraj						
	Hl. m. Praha	Středo-český	Jiho-český	Plzeňský	Karlovarský	Ústecký	Liberecký
Náklady nemocnic celkem v mil. Kč	20 566	5 042	4 495	4 400	1 371	4 962	2 610
léčiva v %	9,5	6,3	7,1	9,7	6,9	5,5	7,0
zdravotnické prostředky v %	16,6	10,5	13,5	14,9	11,2	9,8	15,1
služby v %	9,7	7,7	6,5	7,0	7,5	7,3	8,2
osobní náklady v %	39,2	50,9	47,0	43,5	52,5	53,2	47,2
odpisy v %	7,7	4,8	6,4	6,5	6,1	5,8	5,8
ostatní v % (včetně krve, potravin a energie)	17,2	19,9	19,5	18,4	15,8	18,5	16,7
Náklady nemocnic na 1 ošetřovací den v Kč	7 566	3 657	4 333	4 970	2 906	3 284	3 905
Náklady nemocnic na 1 hospitalizaci v Kč	65 097	28 270	34 494	42 868	23 692	27 624	30 120
Výnosy nemocnic celkem v mil. Kč	19 600	5 038	4 458	4 306	1 272	4 741	2 575
tržby nemocnic od zdrav. pojišťoven v %	78,1	78,3	82,0	81,0	84,7	82,5	82,1
Hospodářský výsledek v mil. Kč	-966	-4	-37	-94	-100	-221	-36
Nákladová rentabilita v %	-4,7	-0,1	-0,8	-2,1	-7,3	-4,4	-1,4
Pohledávky z obchod. styku celkem v mil. Kč	2 763	489	494	595	120	573	281
po lhůtě splatnosti v %	27,0	33,1	12,6	42,8	27,7	27,0	17,4
Závazky z obchodního styku celkem v mil. Kč	4 072	598	252	616	194	656	453
po lhůtě splatnosti v %	47,0	53,2	39,9	29,2	17,2	42,0	60,7
Nesplacené úvěry v mil. Kč	20	33	47	31	79	71	64
Nesplacený leasing v mil. Kč	8	14	1	3	2	15	0
Dlouhodobý nehmotný majetek v mil. Kč	241	45	36	33	24	151	36
Dlouhodobý hmotný majetek (DHM) v mil. Kč	31 212	5 737	6 450	5 787	1 909	8 400	4 358
z toho zdravotnická technika v mil. Kč	9 677	2 010	3 083	2 064	449	2 327	1 368
DHM nově zařazený v mil. Kč	2 357	373	298	412	322	218	774
Počet pracovníků <sup>1)</sup> celkem	21 960	6 652	6 631	5 480	2 178	8 141	4 114
lékaři	3 347	896	870	788	271	964	539
střední zdravotničtí pracovníci (SZP)	11 230	3 353	3 439	2 841	1 123	4 037	2 121
ostatní	7 384	2 403	2 323	1 851	783	3 140	1 454
Průměrná mzda <sup>2)</sup> celkem v Kč	21 399	17 154	18 408	19 459	17 414	16 834	16 899
průměrná mzda lékařů v Kč	39 541	32 628	34 979	36 399	36 709	34 932	32 047
průměrná mzda SZP v Kč	19 556	16 934	17 767	18 382	16 974	16 683	16 389

<sup>1)</sup> Přepočtený počet k 31.12.2003; pouze počet pracovníků v nemocnicích s odměňováním podle zákona č. 143/1992 Sb.

<sup>2)</sup> Nemocnice s odměňováním podle zákona č. 143/1992 Sb.

**Ekonomické ukazatele nemocnic**

Území, kraj								
Králové- hradecký	Pardu- bický	Vyso- čina	Jihomo- ravský	Olo- moucký	Zlínský	Moravsko- slezský	ČR	
4 890	2 792	2 701	10 800	4 789	3 183	8 974	81 576	Náklady nemocnic celkem v mil. Kč
7,5	5,1	6,8	9,0	8,3	7,8	7,6	8,0	léčiva v %
16,2	12,6	10,8	13,0	11,7	12,3	13,2	13,7	zdravotnické prostředky v %
6,5	7,7	9,9	7,9	6,8	12,2	7,2	8,2	služby v %
46,3	46,7	52,2	43,6	45,9	48,7	47,1	45,2	osobní náklady v %
4,3	6,0	0,3	6,5	5,9	0,7	6,1	6,0	odpisy v %
19,2	21,9	20,0	20,0	21,3	18,4	18,8	18,8	ostatní v % (vč. krve, potravin, energie)
4 996	3 800	3 453	4 610	4 895	3 766	4 305	4 684	Náklady nemocnic na 1 ošetřovací den v Kč
43 413	31 061	27 405	40 689	37 580	28 194	35 491	38 641	Náklady nemocnic na 1 hospitalizaci v Kč
5 107	2 685	2 499	10 710	4 517	2 985	8 598	79 090	Výnosy nemocnic celkem v mil. Kč
76,5	76,6	81,1	76,9	77,9	81,8	79,8	79,1	tržby nemocnic od zdrav. pojišťoven v %
216	-107	-202	-90	-272	-198	-377	-2 486	Hospodářský výsledek v mil. Kč
4,4	-3,8	-7,5	-0,8	-5,7	-6,2	-4,2	-3,0	Nákladová rentabilita v %
669	286	305	1 342	682	383	906	9 887	Pohledávky z obch. styku celkem v mil. Kč
17,0	21,2	25,8	29,1	48,4	38,2	28,7	28,7	po lhůtě splatnosti v %
408	467	418	1 709	1 075	563	1 056	12 538	Závazky z obchod. styku celkem v mil. Kč
30,0	72,3	79,8	36,3	69,3	58,7	38,1	47,8	po lhůtě splatnosti v %
42	4	41	177	240	12	70	931	Nesplacené úvěry v mil. Kč
11	2	0	42	33	10	57	200	Nesplacený leasing v mil. Kč
44	56	54	257	56	29	192	1 255	Dlouhodobý nehmotný majetek v mil. Kč
4 618	3 954	389	16 424	5 120	356	12 784	107 496	Dlouhodobý hmotný majetek v mil. Kč
1 692	1 217	37	5 745	2 351	134	4 522	36 674	z toho zdravotnická technika v mil. Kč
865	422	218	1 358	1 385	25	1 336	10 363	DHM nově zařazený v mil. Kč
6 404	4 409	4 630	14 456	5 524	4 855	11 720	107 153	Počet pracovníků <sup>1)</sup> celkem
825	586	588	2 057	804	597	1 479	14 612	lékaři
3 208	2 237	2 462	7 618	2 868	2 589	5 708	54 834	střední zdravotničtí pracovníci (SZP)
2 371	1 585	1 580	4 780	1 852	1 669	4 532	37 708	ostatní
19 404	16 889	17 543	18 716	19 775	17 384	17 740	18 733	Průměrná mzda <sup>2)</sup> celkem v Kč
38 555	32 807	35 828	35 614	38 703	34 039	36 885	36 447	průměrná mzda lékařů v Kč
18 630	16 266	17 098	17 401	18 087	16 746	17 051	17 758	průměrná mzda SZP v Kč

<sup>1)</sup> Přepočtený počet k 31.12.2003; pouze počet pracovníků v nemocnicích s odměňováním podle zákona č. 143/1992 Sb.

<sup>2)</sup> Nemocnice s odměňováním podle zákona č. 143/1992 Sb.

## Přehled vybraných nemocnic kraje

Vzhledem k tomu, že předchozí kapitoly se zabývaly především krajskými ukazateli či kumulovanými ukazateli za druhy zařízení, v této kapitole jsou prezentovány vybrané ukazatele za nejvýznamnější zdravotnická zařízení ležící na území kraje. Data jsou uváděna za jednotlivé nemocnice, resp. přesněji za právní subjekty jejichž součástí je nemocnice, a to z toho důvodu, že ekonomické údaje jsou sbírány za právní subjekt, zatímco ostatní ukazatele máme za jednotlivá zdravotnická zařízení. Tento fakt poněkud komplikoval zpracování i interpretaci dat.

Protože z hlediska státní statistické služby se v tomto případě jedná o důvěrné informace jednotlivých právních subjektů, můžeme zde publikovat údaje pouze za ta zařízení, která dala písemný souhlas s jejich publikováním. Z tohoto důvodu v uvedeném přehledu nemusí být zahrnuty všechny nemocnice v kraji.

V tabulce na konci kapitoly jsou zkombinovány základní kapacitní údaje, údaje o činnosti a finanční ukazatele. Pro přehlednost byl zvolen jednak co nejmenší počet ukazatelů a za druhé i ne příliš obvyklý způsob vyhodnocení. Vedle klasických údajů o počtu pracovníků a počtu lůžek, coby kapacitních ukazatelů, je v tabulce vypočten umělý ukazatel výkonnosti, který v sobě kombinuje počty ošetřovacích dnů a ambulantních vyšetření. Nazvali jsme ho „Universální jednotka výkonu (UJV)“, kde 1 UJV se rovná 1 ošetřovacímu dnu nebo 6 ambulantním ošetřením-vyšetřením. Tento poměr byl stanoven na základě analýzy průměrných výnosů za 1 ošetřovací den a za 1 ambulantní vyšetření. Dále jsou v tabulce spočteny poměrné ukazatele: počet UJV na 1 pracovníka a výnosy v Kč na 1 UJV. Zbývající dva ukazatele klasifikují hospodářský výsledek do 7 kategorií a výši závazků po lhůtě splatnosti do 4 kategorií. Kategorizace je provedena podle podílu absolutní hodnoty daného ukazatele k celkovým výnosům (viz následující tabulka).

Kategorie	100*hospodářský výsledek (HV) / výnosy		100*závazky po lhůtě splatnosti / výnosy	
	označení	hodnota (význam)	označení	hodnota (význam)
1	+	kladný HV	•	nulové závazky nebo závazky do 2 % výnosů
2	1	záporný HV do 1 % celkových výnosů	!	závazky mezi 2,1-10 % výnosů
3	2	záporný HV mezi 1,1 - 5,0 % výnosů	!!	závazky mezi 10,1-20 % výnosů
4	3	záporný HV mezi 5,1 - 10,0 % výnosů	!!!	závazky nad 20 % výnosů
5	4	záporný HV mezi 10,1 - 15,0 % výnosů		
6	5	záporný HV mezi 15,1 - 20,0 % výnosů		
7	6	záporný HV nad 20% celkových výnosů		

Tolik stručné vysvětlení k metodice zpracování.



Olomoucký kraj má 10 nemocnic, z toho 6 dalo v době přípravy dat pro publikaci souhlas s publikováním svých údajů. Údaje za tyto nemocnice jsou uvedeny v následující tabulce. Chybí údaje především za bývalé okresní nemocnice.

Nemocnice, které poskytují finančně méně nákladnou péči (především ošetrovatelskou a následnou péči), mají výnosy na 1 UJV v rozmezí 800 až 1 500 Kč. Jedná se především o nemocnice, které mají buď pouze lůžka následné nebo ošetrovatelské péče nebo v nich tato lůžka převažují. Výnosy na 1 UJV 1 500 až 3 000 Kč vykazují nemocnice, které poskytují lůžkovou péči většinou ve všech 4 základních oborech (interna, pediatrie, chirurgie, gynekologie) a v některých případech i v několika hlavních oborech (např. ortopedie, ARO, urologie, neurologie apod.). Více než 3 000 Kč na 1 UJV vykazují buď velké krajské a fakultní nemocnice (nemocnice, které poskytují péči ve většině hlavních oborů, příp. v některých vysoce specializovaných oborech) nebo úzce specializované nemocnice, někdy do této kategorie spadají i nemocnice, které mají více lůžek intenzivní péče.

V Olomouckém kraji dominuje ve velikosti výnosů na 1 UJV Fakultní nemocnice Olomouc, která poskytuje péči nejen ve všech hlavních oborech, ale i v několika vysoce specializovaných oborech, jako jsou neurochirurgie a kardiochirurgie. Nejnižší výnosy na 1 UJV má Interna Zábřeh, s.r.o., která poskytuje ošetrovatelskou péči. Nižší výnosy na 1 UJV má i menší zařízení poskytující péči v oboru gynekologie (Nemocnice M-Via Nova, s.r.o. v Zábřehu). Ostatní zařízení jsou středně velké nemocnice, které poskytují péči v základních a v několika hlavních oborech. Kladný hospodářský výsledek a zároveň nulové závazky po lhůtě splatnosti vykázaly v Olomouckém kraji Vojenská nemocnice Olomouc a Interna Zábřeh, s.r.o. Solidní výsledky hospodaření měla i Nemocnice M-Via Nova, s.r.o. v Zábřehu. Ostatní nemocnice vykázaly záporné hospodářské výsledky i vysoké závazky po lhůtě splatnosti (především Fakultní nemocnice v Olomouci).

Uvedené výsledky sice nestačí na důkladnou analýzu hospodaření, ale mohou sloužit jako marker určitých problémů nebo naopak relativně dobré situace.

## Základní charakteristiky vybraných lůžkových zařízení na území kraje

Název zdravotnického zařízení <sup>1)</sup>	Obec	Zřizovatel <sup>1)</sup>	Počet pracovníků celkem <sup>2)</sup>	Počet lůžek	Počet universálních jednotek výkonu (UJV) <sup>3)</sup>
Fakultní nemocnice	Olomouc	1	3 070,15	1 426	490 616
Vojenská nemocnice	Olomouc - Klášť. Hradisko	9	388,93	230	80 678
Nemocnice Šternberk, příspěvková org.	Šternberk	2	449,28	252	90 688
Nemocnice Prostějov, příspěvková org.	Prostějov	2	951,13	549	203 460
Nemocnice M-Via Nova, s.r.o.	Zábřeh	8	46,90	47	14 056
Interna Zábřeh, s.r.o.	Zábřeh	8	72,81	104	33 862

Zřizovatel:

- 1 Ministerstvo zdravotnictví
- 2 kraj
- 4 obec, město
- 5 fyzická osoba
- 7 církev
- 8 jiná právnická osoba
- 9 ostatní centrální orgány

<sup>1)</sup> Název zdravotnického zařízení a zřizovatel - podle stavu v roce 2004

<sup>2)</sup> Počet pracovníků celkem = přepočtený počet pracovníků k 31.12.2003 (evidenční počet zaměstnanců a zaměstnavatelé)

<sup>3)</sup> UJV = 1 ošetřovací den nebo 6 ošetření-vyšetření

### Základní charakteristiky vybraných lůžkových zařízení na území kraje

Počet UJV na 1 pracovníka	Výnosy na 1 UJV	Hospodářský výsledek	Závazky po lhůtě splatnosti	Obec	Název zdravotnického zařízení
160	4 733	3	!!!	Olomouc	Fakultní nemocnice
207	2 869	+	•	Olomouc - Klášť. Hradisko	Vojenská nemocnice
202	2 689	3	!	Šternberk	Nemocnice Šternberk, příspěvková org.
214	2 637	3	!	Prostějov	Nemocnice Prostějov, příspěvková org.
300	1 455	+	!	Zábřeh	Nemocnice M-Via Nova, s.r.o.
465	1 006	+	•	Zábřeh	Interna Zábřeh, s.r.o.

UJV = 1 ošetrovací den nebo 6 ošetření-vyšetření

Hospodářský výsledek:

- + kladný
- 1 záporný do 1 % z celkových výnosů
- 2 záporný 1,1-5,0 %
- 3 záporný 5,1-10,0 %
- 4 záporný 10,1-15,0 %
- 5 záporný 15,1-20,0 %
- 6 záporný 20,1 %+

Závazky po lhůtě splatnosti:

- do 2 % z celkových výnosů
- ! 2,1-10,0 %
- !! 10,1-20,0 %
- !!! 20,1 %+

## Definice pojmů

**Střední délka života** (naděje dožití) - střední hodnota počtu let zbývajících do smrti x-letému člověku za předpokladu zachování úmrtnosti z období výpočtu (při narození = ve věku 0).

**Index stáří** - počet osob ve věku 65 let a více na 100 dětí ve věku 0 - 14 let.

**Úhrnná plodnost** - průměrný počet živě narozených dětí připadajících na jednu ženu v době skončení reprodukčního období za předpokladu, že by specifické plodnosti podle věku zůstaly trvale na úrovni daného kalendářního roku; počítá se jako součet specifických plodností násobených délkou intervalu věkové skupiny.

### Úmrtnost

**standardizovaná** - úmrtnost teoretické evropské populace ("evropského standardu") vypočtená z jednotlivých věkově specifických úmrtností konkrétní populace

**kojenecká** - počet zemřelých do 1 roku věku na 1 000 živě narozených

**novorozenecká** - počet zemřelých do 28 dnů věku na 1 000 živě narozených.

**Průměrné procento pracovní neschopnosti** - podíl kalendářních dnů pracovní neschopnosti na celkovém kalendářním fondu ve sledovaném období.

**Využití lůžek ve dnech** - průměrný počet dnů v roce, kdy je lůžko obsazeno pacientem.

**Přepočtený počet pracovníků** - součet úvazků jednotlivých pracovníků zdravotnických zařízení, přepočtený podle délky plné týdenní pracovní doby, stanovené pro dané zařízení či pracoviště. Obvyklá délka pracovní doby je 40 hodin týdně, dále to může být 39,5 hodin (pracoviště TRN), nebo 38,75 hodin (2směnný provoz), 37,5 hodin (3směnný nebo nepřetržitý provoz), 33,5 hodin (zdravotní důvody) a nebo 30 hodin (mladiství).

**Počet pracovníků ve zdravotnictví** zahrnuje:

- zaměstnance v evidenčním počtu,
- zaměstnavatele (podnikatele, vč. OSVČ),
- smluvní pracovníky.

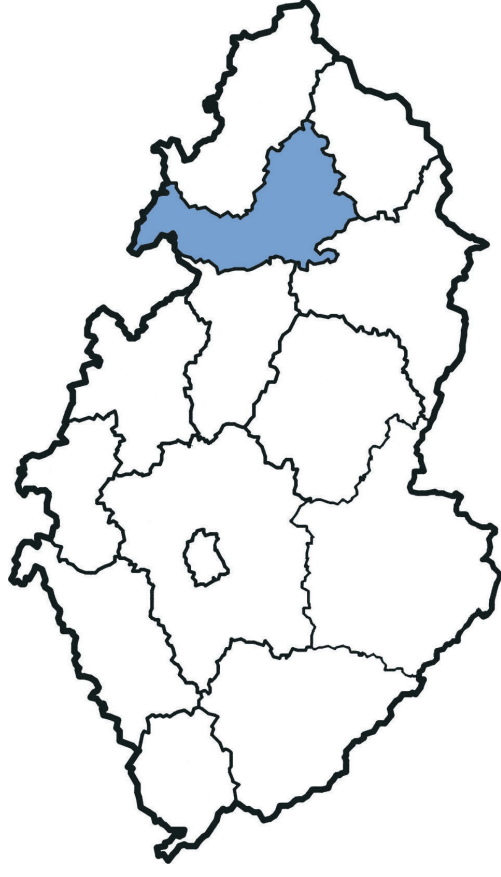
### Odměňování ve zdravotnictví

Podle **zákona č. 143/1992 Sb.**, ve znění pozdějších předpisů jsou odměňováni zaměstnanci ve zdravotnických organizacích přímo řízených MZ a v organizacích řízených územními orgány, tj. okresními úřady (do roku 2002), kraji, městy a obcemi. Jedná se o příspěvkové organizace a organizační složky státu.

## Zkratky

AT	péče o alkoholiky a toxikomany	TBC	tuberkulóza
DHM	dlouhodobý hmotný majetek	TRN	tuberkulóza a respirační nemoci
HDP	hrubý domácí produkt	UJV	universální jednotka výkonu
HV	hospodářský výsledek	UPT	umělé přerušování těhotenství
OLO	Olomoucký (kraj)	ZN	zhoubný novotvar
KHS	Krajské hygienické stanice	ZZ	zdravotnické zařízení
MPSV	Ministerstvo práce a sociálních věcí		
MZ	Ministerstvo zdravotnictví		
PN	pracovní neschopnost		
SÚKL	Státní ústav pro kontrolu léčiv		
SZP	střední zdravotničtí pracovníci		

Vybrané ukazatele zdravotnické statistiky  
Olomouckého kraje  
2003



Ústav zdravotnických informací a statistiky ČR  
128 01 Praha 2, Palackého nám. 4, P.O.BOX 60  
© ÚZIS ČR, 2005  
ISBN 80-7280-413-8