

Vybrané ukazatele zdravotnické statistiky  
kraje Hlavní město Praha  
2003

### **Vybrané ukazatele zdravotnické statistiky ... kraje**

Publikace obsahuje řadu vybraných ukazatelů z oblasti demografie, zdravotního stavu, sítě zdravotnických zařízení a ekonomiky zdravotnictví a je určena všem pracovníkům ve zdravotnictví, kteří potřebují ke své práci údaje krajů. Umožní rychlou orientaci v postavení daného kraje vzhledem k ostatním krajům i k ČR.

### ***Selected Indicators of Health Statistics from the ... Region***

*The publication contains selected indicators from the fields of demography, health status, the network of health establishments, and economy in health services. It should serve all workers in health services who need regional health data in their work. It facilitates fast orientation in the situation of the selected region in relation to other regions and to the Republic average.*

Zpracoval Ústav zdravotnických informací a statistiky ČR

Autorský kolektiv: Mgr. J. Brožová, Mgr. J. Holub, Ing. M. Chudobová, Mgr. Z. Kamberská, RNDr. Š. Kasalová Daňková, Bc. Š. Kovačková, Ing. Z. Nováková, Ing. A. Ondračková, Ing. I. Popovič, Mgr. J. Tvrdá

Použití krátkých výtahů z této publikace v dalších pracích je dovoleno za předpokladu úplného citování zdroje. Pro publikování grafů, map nebo většího objemu informací z této publikace je nutný souhlas Ústavu zdravotnických informací a statistiky České republiky, Palackého náměstí 4, P.O.BOX 60, 128 01 Praha 2.

**Internetové stránky:** [www.uzis.cz](http://www.uzis.cz)

© ÚZIS ČR, 2005

ISBN: 80-7280-402-2

## Obsah

Obsah.....	3
Značky v tabulkách.....	3
Úvod.....	5
Demografická situace.....	6
Zdravotní stav.....	12
Síť zdravotnických zařízení.....	20
Ekonomická situace.....	26
Přehled vybraných nemocnic kraje.....	32
Definice pojmů.....	36
Zkratky.....	36

## Značky v tabulkách

Ležatá čárka (-)	v tabulce na místě čísla značí, že se jev nevyskytoval
Nula (0; 0,0; 0,00)	znamená, že se jev vyskytl, ale hodnota vypočteného ukazatele je menší než polovina jednotky použité v tabulce
Tečka (.)	na místě čísla značí, že údaj není k dispozici nebo je nespolehlivý
Ležatý křížek (x)	značí, že zápis není možný z logických důvodů



## Úvod

Předkládaná publikace je součástí série publikací o zdravotnictví jednotlivých krajů. Je určena všem pracovníkům, kteří se nějakým způsobem podílejí na činnosti zdravotnictví v kraji, ať již řízením, tvorbou zdravotních plánů nebo analýzou zdravotního stavu obyvatelstva či se zabývají ekonomikou nemocnic.

V publikacích byl kladen důraz na porovnání hodnot použitých ukazatelů mezi kraji a v České republice. Čtenáři tak mají možnost rychle se orientovat v postavení kraje.

Takové porovnání jednotlivých ukazatelů je nutné brát jako orientační a pro vyvozování zásadních závěrů je třeba vycházet z komplexu ukazatelů.

Ty, kteří by měli zájem o další a podrobnější krajské ukazatele, odkazujeme na internetové stránky ÚZIS ČR ([www.uzis.cz](http://www.uzis.cz)), kde pod odkazem Údaje o zdraví jsou dynamické tabulky, obsahující velké množství informací o zdravotním stavu, zdravotních službách a v neposlední řadě v současnosti velmi sledované ekonomické údaje ze zdravotnictví. Mimoto byl ve spolupráci se Světovou zdravotnickou organizací vyvinut software, který ÚZIS naplnil daty a ten umožňuje porovnání zdravotnických ukazatelů v jednotlivých krajích od roku 1995 nejen ve formě tabulek, ale i map a několika různých typů grafů. Zmiňovaný software je zájemcům k dispozici na všech krajských pracovištích ÚZIS ČR.

## Demografická situace

Kraj Hlavní město Praha se vyznačuje celou řadou specifik. Je vymezen katastrálním územím jediné obce s více než 1 milionem obyvatel, která je nejen formálním, ale především přirozeným centrem České republiky. Praha se rozprostírá na území 496 km<sup>2</sup> ve Středočeské kotlině. Ačkoliv svou plochou zabírá pouze 0,6 % celkového území státu, vyznačuje se vysokou koncentrací obyvatelstva. S populací čítající 1 165 581 osob je v ČR jediným městem s více než milionem obyvatel, s velkým odstupem se za ní řadí Brno či Ostrava s přibližně 300 - 400 tisíci obyvateli. Svou populací se kraj Hl. m. Praha na celkovém počtu obyvatel státu podílí 11,4 % a počtem obyvatel jej převyšuje pouze Moravskoslezský kraj. Hustota obyvatelstva na území Prahy je s hodnotou 2 342 osob na 1km<sup>2</sup> nejvyšší v republice. Z administrativního hlediska je Praha obcí a zároveň krajem. Člení se na 22 správních obvodů, v jejich rámci pak dále na 57 městských částí. Specifika kraje zaznamenáváme v ekonomickém sektoru, v oblasti kultury, cestovního ruchu či zdravotnictví.

Výše zmíněné zvláštnosti kraje mají svůj odraz také v sociodemografické skladbě obyvatelstva a jeho populačním vývoji. Počet obyvatel se zde mezi lety 2002-2003 zvýšil o 3 643 osob. Přirozený úbytek (-3,0 ‰), nejvyšší v rámci republiky, byl totiž kompenzován výrazným migračním přírůstkem a celková bilance je tedy kladná (3,1 ‰).

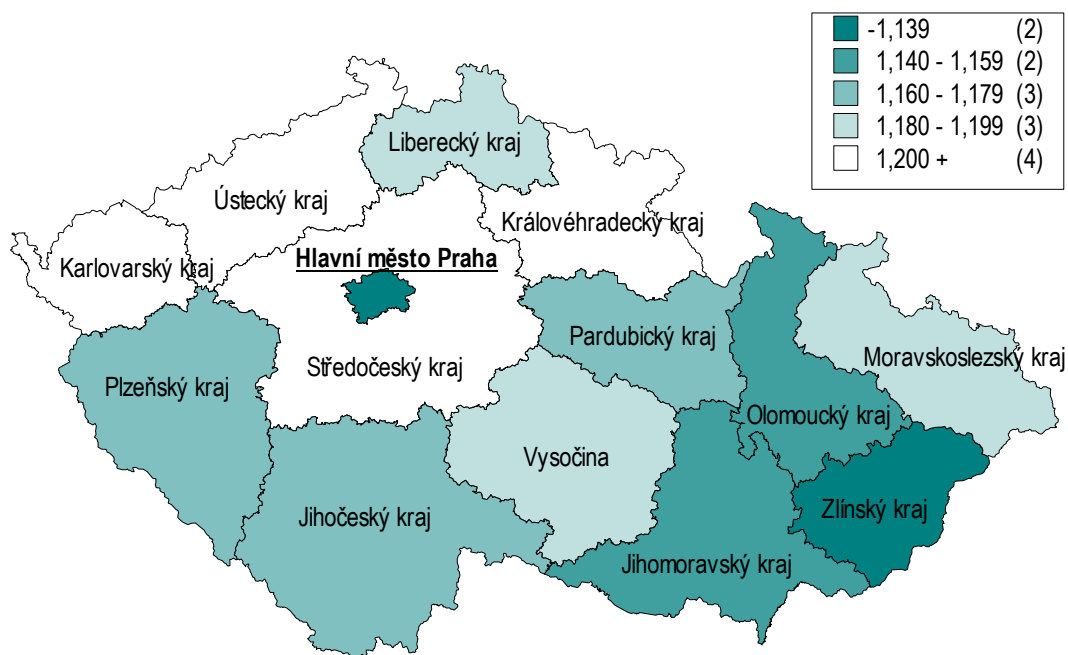
Kraj se vyznačuje nejstarší věkovou strukturou populace s méně než 13 % podílem dětské složky (republikový průměr 15,2 %) a výrazným, téměř 16 % zastoupením osob starších 64 let (republikový průměr 13,9 %). Jako v jediném kraji tak počet seniorů převyšuje počet dětí, na 100 dětí mladších 15 let připadá 125 osob ve věku 65 let a více.

Porodnost i plodnost v kraji vykazují nejnižší hodnoty u nás vůbec. Úhrnná plodnost činí 1,102 dítěte na jednu ženu a je tedy hluboko pod republikovým průměrem (1,179). Podíl narozených mimo manželství je zde přibližně 25 %. Mrtvorozenost a kojenecká úmrtnost vykazují nejnižší hodnoty v rámci ČR.

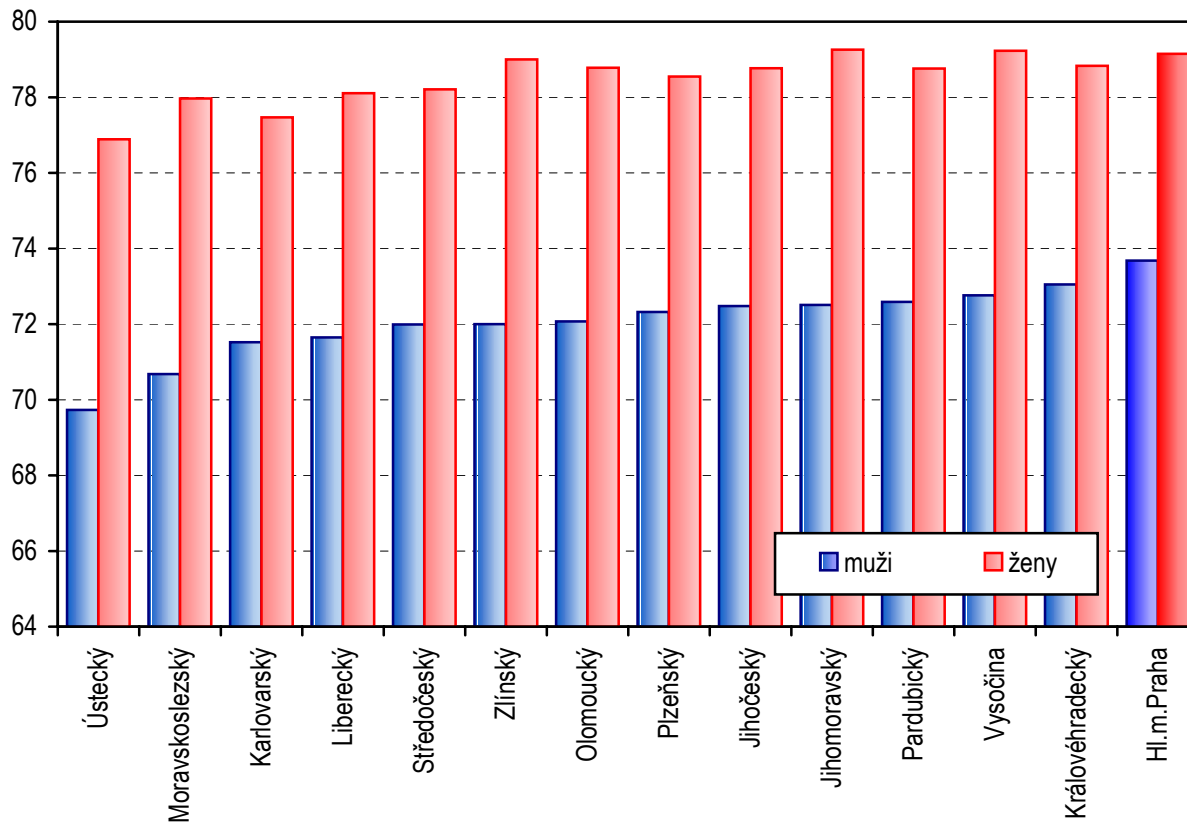
Úroveň potratovosti je zde ve srovnání s celou republikou spíše podprůměrná, a to především vlivem velice nízké samovolné potratovosti. Převážnou část potratů (78 %) tak tvoří umělá přerušení těhotenství. V kombinaci s nízkou plodností zaznamenáváme velice nízký počet těhotenství, z nichž však téměř 72 % končí narozením živého dítěte.

Relativní dostupnost kvalitní lékařské péče a příznivá socioekonomická skladba obyvatelstva (vzdělanostní apod.) přispívají k nízké hladině úmrtnosti v kraji. Hodnota standardizované úmrtnosti je zde nejnižší v republice, a to téměř u všech příčin úmrtí. Nejvýraznější odchylka od průměru je patrná v úmrtnosti na nemoci oběhového systému, kde je právě včasnost odborné lékařské pomoci rozhodující. Hodnota střední délky života při narození je tak u pražské populace nejvyšší. Novorozenci chlapci mají, za předpokladu zachování stávajících úmrtnostních poměrů, naději dožít se 73,7 roku, což je údaj převyšující celorepublikový průměr o 1,7 roku. Střední délka života při narození u žen pak činí 79,2 roku a je o 0,7 roku vyšší než v průměru za Českou republiku.

### Úhrnná plodnost



### Střední délka života při narození v krajích v letech 2002-2003



## Demografické ukazatele - absolutní údaje

	Území, kraj						
	Hl. m. Praha	Středočeský	Jihočeský	Plzeňský	Karlovarský	Ústecký	Liberecký
Počet obyvatel k 31.12. celkem	1 165 581	1 135 795	625 541	550 113	304 249	820 868	427 722
ve věku 0-14 let	147 691	173 291	97 330	81 848	48 426	132 486	68 107
ve věku 15-64 let	833 291	801 633	441 782	388 931	218 316	588 058	304 772
ve věku 65 let a více	184 599	160 871	86 429	79 334	37 507	100 324	54 843
Narození celkem	10 080	10 671	5 760	4 952	2 898	8 375	4 055
živě	10 057	10 633	5 736	4 934	2 887	8 344	4 045
z toho: s por. hmotností do 2 500 g	646	696	439	361	238	645	301
mimo manželství	2 558	2 721	1 499	1 448	1 353	3 807	1 387
mrtvě	23	38	24	18	11	31	10
Potraty celkem	3 930	4 291	2 425	2 352	1 471	4 506	1 987
samovolné	787	1 124	746	699	369	1 148	592
UPT	3 057	3 019	1 614	1 545	1 052	3 203	1 326
Zemřelí celkem	13 488	13 050	6 521	6 208	3 095	9 260	4 460
muži	6 349	6 520	3 279	3 137	1 560	4 776	2 231
ženy	7 139	6 530	3 242	3 071	1 535	4 484	2 229
z toho: zemřelí do 1 roku	25	33	20	24	24	53	15
zemřelí do 28 dnů	19	14	9	10	17	34	9
Zemřelí podle příčin smrti - muži							
novotvary	1 899	1 951	1 036	999	498	1 420	702
nemoci oběhové soustavy	2 981	2 902	1 424	1 421	575	2 181	986
nemoci dýchací soustavy	330	422	200	139	102	212	91
nemoci trávicí soustavy	259	278	124	116	84	255	100
vnější příčiny	514	565	292	234	172	418	195
Zemřelí podle příčin smrti - ženy							
novotvary	1 734	1 475	802	748	419	1 124	579
nemoci oběhové soustavy	4 104	3 694	1 775	1 668	713	2 553	1 210
nemoci dýchací soustavy	370	390	151	122	96	157	90
nemoci trávicí soustavy	255	204	120	124	70	165	92
vnější příčiny	319	321	132	115	80	198	111
Přirozený přírůstek	-3 431	-2 417	-785	-1 274	-208	-916	-415
Přírůstek stěhováním	7 074	9 538	1 229	2 013	237	2 072	816
Celkový přírůstek	3 643	7 121	444	739	29	1 156	401
Střední délka života při narození							
muži	73,7	72,0	72,5	72,3	71,5	69,7	71,7
ženy	79,2	78,2	78,8	78,6	77,5	76,9	78,1



**Demografické ukazatele - absolutní údaje**

Území, kraj								
Králové- hradecký	Pardu- bický	Vysočina	Jihomo- ravský	Olo- moucký	Zlínský	Moravsko- slezský	ČR	
547 563	505 486	517 511	1 122 570	636 313	591 866	1 260 277	10 211 455	Počet obyvatel k 31.12. celkem
84 476	80 209	83 449	168 203	98 193	90 844	199 922	1 554 475	ve věku 0-14 let
382 842	353 347	361 081	791 724	450 127	417 441	900 443	7 233 788	ve věku 15-64 let
80 245	71 930	72 981	162 643	87 993	83 581	159 912	1 423 192	ve věku 65 let a více
5 112	4 655	4 781	10 032	5 845	5 155	11 586	93 957	Narození celkem
5 093	4 645	4 775	10 007	5 830	5 147	11 552	93 685	živě
297	302	307	598	326	337	712	6 205	z toho: s por. hmotností do 2 500 g
1 380	1 107	860	2 352	1 531	938	3 772	26 713	mimo manželství
19	10	6	25	15	8	34	272	mrtvě
2 288	1 658	1 778	3 957	2 244	1 948	4 809	39 644	Potraty celkem
480	539	591	1 227	672	723	1 538	11 235	samovolné
1 744	1 034	1 105	2 627	1 502	1 168	3 126	27 122	UPT
6 014	5 354	5 409	12 081	6 614	6 345	13 389	111 288	Zemřelí celkem
2 984	2 694	2 765	5 986	3 332	3 259	7 008	55 880	muži
3 030	2 660	2 644	6 095	3 282	3 086	6 381	55 408	ženy
18	16	14	37	19	19	48	365	z toho: zemřelí do 1 roku
9	11	8	27	12	13	29	221	zemřelí do 28 dnů
								Zemřelí podle příčin smrti - muži
838	765	763	1 661	983	834	1 929	16 278	novotvary
1 477	1 308	1 456	3 022	1 568	1 588	3 221	26 110	nemoci oběhové soustavy
160	163	103	211	142	140	407	2 822	nemoci dýchací soustavy
91	102	100	302	164	203	413	2 591	nemoci trávicí soustavy
255	218	233	498	320	333	601	4 848	vnější příčiny
								Zemřelí podle příčin smrti - ženy
660	585	624	1 434	797	684	1 421	13 086	novotvary
1 797	1 541	1 677	3 690	1 890	1 890	3 753	31 955	nemoci oběhové soustavy
149	151	72	212	98	108	298	2 464	nemoci dýchací soustavy
101	92	61	179	131	124	298	2 016	nemoci trávicí soustavy
136	115	109	273	144	174	220	2 447	vnější příčiny
-921	-709	-634	-2 074	-784	-1 198	-1 837	-17 603	Přirozený přírůstek
47	-339	515	2 852	347	-66	-546	25 789	Přírůstek stěhováním
-874	-1 048	-119	778	-437	-1 264	-2 383	8 186	Celkový přírůstek
								Střední délka života při narození
73,1	72,6	72,8	72,5	72,1	72,0	70,7	72,0	muži
78,8	78,8	79,2	79,3	78,8	79,0	78,0	78,5	ženy

## Demografické ukazatele - relativní údaje

	Území, kraj						
	Hl. m. Praha	Středo-český	Jihočeský	Plzeňský	Karlovarský	Ústecký	Liberecký
Věková struktura obyvatelstva v % k 31.12.							
0-14 let	12,7	15,3	15,6	14,9	15,9	16,1	15,9
15-64 let	71,5	70,6	70,6	70,7	71,8	71,6	71,3
65 let a více	15,8	14,2	13,8	14,4	12,3	12,2	12,8
Index stáří	125,0	92,8	88,8	96,9	77,5	75,7	80,5
Narození							
živě narození na 1 000 obyvatel	8,7	9,4	9,2	9,0	9,5	10,2	9,5
% živě narozených							
s porod. hmotností do 2 500 g	6,4	6,5	7,7	7,3	8,2	7,7	7,4
mimo manželství	25,4	25,6	26,1	29,3	46,9	45,6	34,3
úhrnná plodnost	1,102	1,205	1,172	1,163	1,214	1,298	1,197
mrtvě narození na 1 000 narozených	2,3	3,6	4,2	3,6	3,8	3,7	2,5
Potraty na 1 000 žen ve věku 15-49 let							
celkem	13,7	15,5	15,5	17,4	19,1	22,0	18,7
samovolné	2,7	4,1	4,8	5,2	4,8	5,6	5,6
UPT	10,6	10,9	10,3	11,4	13,6	15,6	12,5
Zemřelí na 1 000 obyvatel							
celkem	11,6	11,5	10,4	11,3	10,2	11,3	10,4
muži	11,5	11,8	10,7	11,7	10,5	11,9	10,7
ženy	11,7	11,3	10,2	11,0	9,9	10,7	10,2
Kojenecká úmrtnost	2,5	3,1	3,5	4,9	8,3	6,4	3,7
Novorozenecká úmrtnost	1,9	1,3	1,6	2,0	5,9	4,1	2,2
Standardizovaná úmrtnost - muži							
celkem	1 024,7	1 206,2	1 121,8	1 168,3	1 179,3	1 353,2	1 180,4
novotvary	294,6	339,1	331,0	348,4	353,3	376,9	352,9
nemoci oběhové soustavy	489,7	557,3	509,3	557,1	462,9	657,1	556,4
nemoci dýchací soustavy	52,6	83,7	69,0	50,9	81,8	61,5	45,7
nemoci trávicí soustavy	40,6	48,7	42,4	43,4	59,0	67,8	46,8
vnější příčiny	86,3	101,4	96,3	83,0	113,4	104,6	96,5
Standardizovaná úmrtnost - ženy							
celkem	650,8	743,1	693,2	727,0	802,9	808,4	721,7
novotvary	177,2	178,9	181,2	187,1	220,2	205,9	195,3
nemoci oběhové soustavy	344,2	401,0	364,0	377,1	363,4	448,4	374,0
nemoci dýchací soustavy	33,8	42,4	30,8	29,6	49,7	28,8	31,7
nemoci trávicí soustavy	26,1	24,5	26,1	29,4	37,9	31,2	30,5
vnější příčiny	34,7	40,7	31,2	30,8	47,0	38,6	39,1
Přirozený přírůstek na 1 000 obyvatel	-3,0	-2,1	-1,3	-2,3	-0,7	-1,1	-1,0
Přírůstek stěhování na 1 000 obyvatel	6,1	8,4	2,0	3,7	0,8	2,5	1,9
Celkový přírůstek na 1 000 obyvatel	3,1	6,3	0,7	1,3	0,1	1,4	0,9

**Demografické ukazatele - relativní údaje**

Území, kraj								
Králové- hradecký	Pardu- bický	Vyso- čina	Jihomo- ravský	Olo- moucký	Zlínský	Moravsko- slezský	ČR	
								Věková struktura obyvatelstva v % k 31.12.
15,4	15,9	16,1	15,0	15,4	15,3	15,9	15,2	0-14 let
69,9	69,9	69,8	70,5	70,7	70,5	71,4	70,8	15-64 let
14,7	14,2	14,1	14,5	13,8	14,1	12,7	13,9	65 let a více
95,0	89,7	87,5	96,7	89,6	92,0	80,0	91,6	Index stáří
								Narození
9,3	9,2	9,2	8,9	9,2	8,7	9,2	9,2	živě narození na 1 000 obyvatel
								% živě narozených
5,8	6,5	6,4	6,0	5,6	6,5	6,2	6,6	s porod. hmotností do 2 500 g
27,1	23,8	18,0	23,5	26,3	18,2	32,7	28,5	mimo manželství
1,216	1,176	1,188	1,141	1,156	1,113	1,195	1,179	úhrnná plodnost
3,7	2,1	1,3	2,5	2,6	1,6	2,9	2,9	mrtvě narození na 1 000 narozených
								Potraty na 1 000 žen ve věku 15-49 let
17,2	13,3	13,9	14,2	14,1	13,1	15,1	15,6	celkem
3,6	4,3	4,6	4,4	4,2	4,9	4,8	4,4	samovolné
13,1	8,3	8,7	9,4	9,4	7,9	9,8	10,7	UPT
								Zemřelí na 1 000 obyvatel
11,0	10,6	10,5	10,8	10,4	10,7	10,6	10,9	celkem
11,2	10,9	10,8	11,0	10,8	11,3	11,4	11,2	muži
10,8	10,3	10,1	10,5	10,0	10,2	9,9	10,6	ženy
3,5	3,4	2,9	3,7	3,3	3,7	4,2	3,9	Kojenecká úmrtnost
1,8	2,4	1,7	2,7	2,1	2,5	2,5	2,4	Novorozenecká úmrtnost
								Standardizovaná úmrtnost - muži
1 099,6	1 119,2	1 117,9	1 115,6	1 133,8	1 176,5	1 296,1	1 164,8	celkem
292,4	306,4	294,1	294,4	319,6	288,0	333,4	321,0	novotvary
562,3	557,5	606,2	582,3	559,4	597,4	642,5	568,5	nemoci oběhové soustavy
58,5	70,4	43,5	39,7	48,1	49,6	77,0	59,6	nemoci dýchací soustavy
31,3	39,9	37,8	53,9	52,2	69,2	66,5	50,7	nemoci trávicí soustavy
94,7	86,0	90,2	90,0	101,0	113,8	97,7	96,2	vnější příčiny
								Standardizovaná úmrtnost - ženy
677,3	691,1	679,4	655,5	667,0	685,8	726,9	703,5	celkem
162,7	161,0	170,5	169,4	171,5	161,5	170,0	177,4	novotvary
375,7	379,8	408,4	370,6	361,0	398,4	410,0	384,3	nemoci oběhové soustavy
32,4	39,2	19,0	22,4	20,2	23,4	33,2	30,8	nemoci dýchací soustavy
23,9	25,0	17,2	22,1	29,7	30,2	35,9	27,4	nemoci trávicí soustavy
33,2	35,7	32,1	33,7	35,0	44,0	28,2	35,3	vnější příčiny
-1,7	-1,4	-1,2	-1,8	-1,2	-2,0	-1,5	-1,7	Přirozený přírůstek na 1 000 obyvatel
0,1	-0,7	1,0	2,5	0,5	-0,1	-0,4	2,5	Přírůstek stěhováním na 1 000 obyvatel
-1,6	-2,1	-0,2	0,7	-0,7	-2,1	-1,9	0,8	Celkový přírůstek na 1 000 obyvatel

## Zdravotní stav

Zdravotní stav obyvatel nelze jednoduše a výstižně vyjádřit jedním ukazatelem. Je potřeba dávat dohromady popis zdravotního stavu jako mozaiku dílčích údajů, které jsou k dispozici v Národním zdravotnickém informačním systému (NZIS). Ten je naplňován na jedné straně informacemi Programu statistických zjišťování MZ ČR (výkaznictví), dále daty z Národních zdravotních registrů (např. onkologický, hospitalizovaných), z informačního systému hygienické služby (TBC, pohlavní a infekční nemoci) a údaji mimoresortních informačních systémů, jako je např. pracovní neschopnost. Jde o rutinní statistiky, založené na pravidelném celoplošném sběru dat. Další informace o zdravotním stavu lze čerpat také z výběrových šetření. Následující popis zdravotního stavu využívá dat rutinní statistiky.

Hlavní město Praha (PHA) má mezi kraji výrazně odlišné postavení, které je způsobeno nejen koncentrací specializovaných zdravotnických zařízení, ale i nejstarší věkovou strukturou, vysokou zaměstnaností apod. Toto všechno ovlivňuje ukazatele popisující jak zdravotní stav obyvatel Prahy, tak ukazatele činnosti pražských zdravotnických zařízení.

V Hl. m. Praze je evidován poměrně vysoký počet diabetiků, u mužů nejvyšší v ČR vůbec, u žen pátý nejvyšší počet na 100 tis. obyvatel. Vzhledem k tomu, že jde o evidenci podle místa zařízení, mohou někteří diabetici navštěvovat lékaře v jiném kraji. V případě Prahy je však situace opačná, obyvatelé Středočeského kraje vyhledávají často zdravotní péči v Praze, a proto je nutné brát uvedený výskyt pouze jako dobrý odhad.

Stejný systém evidence platí i pro osoby v dispenzární péči. Počty dispenzarizovaných dospělých pro hypertenzní nemoci, ischemickou chorobu srdeční, či cévní onemocnění mozku (na 100 tis. obyvatel) jsou v Praze nejvyšší v rámci ČR, což koresponduje nejen s „nejstarší“ věkovou strukturou obyvatelstva v tomto kraji, ale i s celorepublikovou spádovostí Hl. m. Prahy. Dispenzarizace dětí pro astma jak alergické, tak bronchiální je v Praze téměř dvojnásobná, než je republikový průměr.

Počet žen používajících antikoncepci předepsanou lékařem (na 1 tis. žen fertilního věku) je nejvyšší v republice. I zde se projevuje využívání péče obyvateli Středočeského kraje.

Počet dětí s vrozenou vadou, která byla zjištěna do 1 roku od narození, je pod celorepublikovým průměrem (PHA 356, ČR 402 dětí na 10 tis. živě narozených).

Národní onkologický registr poskytuje údaje o jednom z nejsledovanějších ukazatelů zdravotního stavu, tím jsou hlášená onemocnění zhoubnými novotvarami (ZN). V Praze bylo v roce 2001 nově diagnostikováno 692,4 případů ZN na 100 tis. obyvatel, což byla druhá nejvyšší hodnota (průměr ČR činil 601,1 případu). Malignity byly v roce 2001 v Praze častěji diagnostikovány u žen než u mužů. Vedle karcinomu kůže, který je nejrozšířenějším novotvarem u obou pohlaví, se vyskytoval u mužů nejčastěji ZN prostaty (93,9 případu na 100 tis. mužů), ZN průdušky a plíce (83,9) a ZN tlustého střeva (52,2). U žen byl nejčastěji hlášen ZN prsu (131,0 případu na 100 tis. žen), ZN dělohy a hrdla děložního (53,9) a ZN tlustého střeva (44,2). Kraj Hl. m. Praha měl v roce 2001 tři nežádoucí prvenství, a to nejvyšší počet onemocnění ZN prostaty mužů, ZN prsu žen a ZN průdušky a plíce žen.

K závažným infekčním onemocněním patří zejména tuberkulóza, AIDS a pohlavní nemoci jako gonorrhoea (kapavka) a syfilis. Incidence všech těchto nemocí (s výjimkou syfilis) se pohybovala v Praze v letech 1996 - 2003 vysoko nad průměrem za celou ČR. V roce 2003 se v Praze vyskytlo 16,7 případů TBC na 100 tis. obyvatel, což značně převyšovalo průměrnou hodnotu v ČR (11,4). Incidence kapavky v Praze dosáhla v roce

2003 hodnoty 21,4 případu na 100 tis. obyvatel, což bylo vysoko nad průměrem ČR (8,9) a zároveň to byla nejvyšší hodnota v rámci krajů. Naproti tomu výskyt syfilis (9,4 případu na 100 tis. obyvatel) se pohyboval pod průměrnou hodnotou celé ČR (9,6). V kraji bylo evidováno 354 občanů HIV pozitivních (299,0 případu na 100 tis. obyvatel) a 94 pacientů léčených na AIDS (79,4 případu na 100 tis. obyvatel), což je nejvíce v celé ČR. Částečně je možné tento stav vysvětlit tím, že v Praze žije nejvíce osob z rizikových skupin obyvatelstva.

Z registru hospitalizovaných plyne, že počet hospitalizovaných obyvatel Prahy na 100 tis. obyvatel je jeden z nejnižších - celkem 21 500 případů (průměr ČR byl 22 700 případů). Pro Prahu platí to, co pro ostatní kraje s vysoce specializovanou nemocniční péčí - je zde hospitalizováno vysoké procento obyvatel bydlících mimo kraj. V Praze je to více jak třetina, tj. 128 tis. osob. Bylo zde ošetřeno téměř 700 cizinců. Více než 19 tis. Pražanů bylo hospitalizováno mimo kraj svého bydliště. Průměrná ošetrovací doba (hospitalizovaných obyvatel kraje) byla 7,7 dne (v ČR 7,5 dne). Následující mapa demonstruje podíl obyvatel bydlících mimo daný kraj, kteří ale byli v tomto kraji hospitalizováni.

### Hospitalizovaní bydlící mimo kraj ošetření v %



Pracovní neschopnost (PN) nejen popisuje zdravotní stav populace produktivního věku, ale navíc v sobě zahrnuje také informaci o sociální situaci kraje. V Praze je PN velmi nízká, počet případů (na 100 tis. pojištěnců) u mužů je nejnižší v ČR, další kraj v pořadí, Středočeský, má PN o téměř 20 % vyšší. Četnost případů PN u žen je vyšší ve srovnání s hodnotou za celou ČR; průměrné trvání jednoho případu u obou pohlaví je o více jak dva dny kratší, než je republikový průměr.

Následující údaje týkající se ambulantní psychiatrické péče jsou sledovány dle sídla zdravotnického zařízení, v němž byla poskytnuta zdravotní péče.

V oblasti psychiatrické péče je na území Hlavního města Prahy nejvyšší koncentrace specializovaných zdravotnických zařízení a velmi široké spektrum poskytovaných služeb.

V roce 2003 na území hlavního města pracovalo 170 lékařů (164 psychiatrů a 6 sexuologů; přepočtené počty).

V hlavním městě byl zaznamenán také nejvyšší počet ošetření - vyšetření a prvenství kraje zůstává beze změny i při přepočtu na 10 tis. obyvatel (5 372,5 ošetření na 10 tis. obyvatel). V kraji bylo ošetřeno 21,6 % ze všech pacientů vyšetřených v ambulantních psychiatrických zařízeních v ČR. V relaci na 10 tis. obyvatel je to 778,7 pacientů a opět první pozice, následuje s poměrně velkým odstupem kraj Olomoucký (582,1 pacienta).

U všech vybraných skupin psychiatrických diagnóz překračují míry prevalence a incidence republikový průměr. Největší odchylky úrovně prevalence a incidence od republikových hodnot byly zjištěny u skupin neurotické poruchy a afektivní poruchy, u nichž relace zaznamenané v Praze byly dvojnásobně vyšší než průměr ČR. V regionu Prahy se koncentruje léčba poruch vyvolaných nealkoholovými psychoaktivními látkami (Praha 31,5; ČR 10,7 osob na 10 tis. obyvatel). Nejvíce osob bylo, stejně jako v ostatních krajích, vyšetřeno na neurotické a afektivních poruchy, tato onemocnění patří také k nejčtenějším nově zjištěným onemocněním.

Na území hlavního města se nachází mnoho specializovaných center nabízejících léčebné programy drogově závislým. Narkomani se obecně koncentrují do velkých měst, která jim poskytují větší anonymitu, což dokládá míra prevalence léčených uživatelů alkoholu i nelegálních drog v Praze (36,8, resp. 50,4 pacientů na 10 tis. obyvatel), která se pohybuje významně nad průměrnými hodnotami ČR (24,5 alkoholiků a 15,5 toxikomanů na 10 tis. obyvatel). Nejčastěji jsou narkomani léčeni pro abúzus opiátu a opioidů.

Lůžkovou péči v oboru psychiatrie zajišťovaly dvě psychiatrické léčebny pro dospělé s kapacitou 1 425 lůžek a pět psychiatrických oddělení s 341 lůžky. Počet propuštěných a zemřelých přepočtený na 100 tis. obyvatel (718,3 dospělých a 179,6 dětí na 100 tis. obyvatel) přesáhl u dospělých i dětí republikovou hodnotu, ani v jednom případě se však nejednalo o nejvyšší zjištěnou úroveň.

### Hlášená nová onemocnění zhoubnými novotvary na 100 000 obyvatel (bez dg. C44 - jiný ZN kůže) - rok 2001



<b>Pražský k.</b>	
Ukazatelé	Poslední dostupný rok
<b>1031 Počet případů PN na 100 prac. nem. poj. pro nemoc</b>	<p style="text-align: center;">67.42</p> <p>Min:67.42    Max:83.4 Min boxu:73.52    Max boxu:81.82</p> <p style="text-align: center;">Česko=76.26</p>
<b>1032 Počet případů PN na 100 prac.nem.poj. pro prac. úraz</b>	<p style="text-align: center;">1.1</p> <p>Min:1.1    Max:2.7 Min boxu:1.66    Max boxu:2.62</p> <p style="text-align: center;">Česko=1.87</p>
<b>1033 Počet případů PN na 100 prac.nem.poj. pro ost. úraz</b>	<p style="text-align: center;">1.92</p> <p>Min:1.92    Max:5.36 Min boxu:3.05    Max boxu:4.98</p> <p style="text-align: center;">Česko=3.53</p>
<b>1051 Incidence TBC dýchacího ústrojí</b>	<p style="text-align: center;">15.58</p> <p>Min:5.41    Max:15.58 Min boxu:5.44    Max boxu:14.8</p> <p style="text-align: center;">Česko=9.91</p>
<b>1080 Prevalence diabetiků - muži</b>	<p style="text-align: center;">7350</p> <p>Min:5285.3    Max:7350 Min boxu:5302.4    Max boxu:7060.5</p> <p style="text-align: center;">Česko=6328.2</p>
<b>1083 Muži léčení inzulínem na 100 tis.obyvatel</b>	<p style="text-align: center;">1127.5</p> <p>Min:666.5    Max:1351.5 Min boxu:678    Max boxu:1168</p> <p style="text-align: center;">Česko=981.8</p>
<b>1090 Prevalence diabetiků - ženy</b>	<p style="text-align: center;">7407.7</p> <p>Min:6085.4    Max:8547.8 Min boxu:6221.9    Max boxu:7893.5</p> <p style="text-align: center;">Česko=7104.7</p>
<b>1093 Ženy léčené inzulínem na 100 tis. obyvatel</b>	<p style="text-align: center;">1141.3</p> <p>Min:704.1    Max:1708.9 Min boxu:765.8    Max boxu:1304.7</p> <p style="text-align: center;">Česko=1077.7</p>
<b>1242 Počet žen s hormon.antikoncep.na 1000 žen fert.věku</b>	<p style="text-align: center;">546.63</p> <p>Min:315.8    Max:546.63 Min boxu:342.4    Max boxu:449.06</p> <p style="text-align: center;">Česko=405.4</p>
<b>6113 Zhoubné novotvary - dg C 33,34 - evr. stand. - muži</b>	<p style="text-align: center;">81</p> <p>Min:68.9    Max:139.6 Min boxu:72.9    Max boxu:113.8</p> <p style="text-align: center;">Česko=88.8</p>
<b>6223 Zhoubné novotvary - dg C 50 - evr. stand. - ženy</b>	<p style="text-align: center;">97.5</p> <p>Min:73.6    Max:97.5 Min boxu:78.1    Max boxu:90.9</p> <p style="text-align: center;">Česko=83.6</p>
<b>6313 Zemřelí na ZN - dg C 33,C 34 - evr. stand. - muži</b>	<p style="text-align: center;">71.7</p> <p>Min:68.3    Max:122.9 Min boxu:68.7    Max boxu:119.9</p> <p style="text-align: center;">Česko=84.1</p>
<b>6423 Zemřelí na ZN - dg C 50 - evr. stand. - ženy</b>	<p style="text-align: center;">30.9</p> <p>Min:20.3    Max:36.9 Min boxu:23.5    Max boxu:34.8</p> <p style="text-align: center;">Česko=27.4</p>
<p>80% středních hodnot je v <span style="display: inline-block; width: 10px; height: 10px; background-color: #00FF00; border: 1px solid black;"></span> box  <span style="color: red;">^</span> hodnota kraje    ■ průměrná hodnota</p>	

Poslední dostupný rok znamená rok 2003 pro všechny ukazatele s výjimkou zhoubných novotvarů, kde jde o rok 2002

## Ukazatele zdravotního stavu

	Území, kraj						
	Hl. m. Praha	Středočeský	Jihočeský	Plzeňský	Karlovarský	Ústecký	Liberecký
Ukazatele ze statistiky pracovní neschopnosti (PN)							
Průměrné procento PN	5,4	6,2	6,8	6,9	6,6	6,9	7,7
Případy PN u mužů na 100 000 mužů	59,4	73,8	80,4	81,7	81,0	75,8	82,9
Případy PN u žen na 100 000 žen	83,1	84,5	93,3	95,1	92,5	86,0	96,0
Průměrné trvání 1 případu PN - muži	27,9	27,9	28,2	28,3	27,4	30,5	30,9
Průměrné trvání 1 případu PN - ženy	27,7	29,4	29,6	29,1	28,0	31,6	31,8
Počty hospitalizovaných na 100 000 osob - muži							
Celkem	19 623,8	20 472,1	19 239,2	19 127,6	20 468,4	22 526,1	20 965,6
Nemoci oběhové soustavy	4 001,4	4 044,2	3 764,4	3 521,6	3 538,1	4 202,6	4 210,5
Poranění a otravy	2 142,2	2 326,9	2 288,9	1 996,3	2 294,4	2 400,7	2 473,2
Počty hospitalizovaných na 100 000 osob - ženy							
Celkem	23 194,2	25 030,3	23 196,4	23 820,6	26 213,1	28 318,1	25 891,9
Nemoci oběhové soustavy	3 522,9	3 534,3	3 326,2	3 188,7	3 106,8	3 717,9	3 523,8
Nemoci močové a pohlavní soustavy	2 415,5	2 691,8	2 197,6	2 237,1	2 523,9	2 760,2	2 669,3
Průměrná délka 1 případu hospitalizace ve dnech							
Muži	7,5	7,1	7,5	7,9	7,7	7,6	7,3
Ženy	7,9	7,1	7,6	7,8	7,3	7,5	7,3
TBC a vybrané infekční nemoci - nově hlášené případy na 100 000 obyvatel							
TBC dýchacího ústrojí (A15-A16)	15,6	8,8	5,4	11,7	14,8	11,0	8,2
Infekční střevní nemoci (A00-A09)	463,5	536,5	458,1	688,5	510,7	428,6	408,6
Virové hepatitidy (B15-B19)	33,8	16,4	19,8	2,2	8,6	30,5	15,5
Infekční mononukleóza (B27)	27,2	23,2	15,7	13,1	16,1	19,4	38,9
Zhoubné novotvary (ZN) - nově hlášené případy na 100 000 obyvatel - muži <sup>1)</sup>							
ZN celkem	685,2	547,4	648,4	683,4	509,9	556,9	560,5
ZN kůže (C43+C44)	157,4	120,7	166,4	132,0	71,2	103,8	110,9
ZN průdušky a plíce (C33+C34)	83,9	94,2	94,8	99,0	116,9	111,5	84,5
ZN prostaty (C61)	93,9	44,1	56,0	61,2	37,6	45,8	62,9
ZN tlustého střeva (C18)	52,2	41,6	59,9	79,4	43,7	45,3	44,1
ZN rekta a rektosigm. spojení (C19+C20)	46,9	42,5	33,9	47,0	41,0	39,1	37,0
Zhoubné novotvary (ZN) - nově hlášené případy na 100 000 obyvatel - ženy <sup>1)</sup>							
ZN celkem	698,8	518,5	661,6	706,9	590,2	558,4	567,1
ZN kůže (C43+C44)	141,9	122,0	180,9	128,2	65,8	90,5	115,7
ZN prsu (C50)	131,0	89,1	88,0	108,3	80,6	97,5	88,3
ZN dělohy a děložního hrdla (C53+C54)	53,9	49,2	53,1	53,1	68,4	57,4	56,9
ZN tlustého střeva (C18)	44,2	32,1	48,7	47,4	38,1	34,2	40,5
ZN průdušky a plíce (C33+C34)	43,4	22,0	27,6	27,1	38,1	33,0	34,1

<sup>1)</sup> Zhoubné novotvary - data za rok 2001



**Ukazatele zdravotního stavu**

Území, kraj								
Králové- hradecký	Pardu- bický	Vyso- čina	Jiho- moravský	Olo- moucký	Zlínský	Moravsko- slezský	ČR	
Ukazatele ze statistiky pracovní neschopnosti (PN)								
7,0	7,0	7,1	7,2	7,6	8,1	8,1	6,8	Průměrné procento PN
79,7	80,2	83,5	76,8	83,1	84,3	85,4	76,1	Případy PN u mužů na 100 000 mužů
94,0	92,8	95,0	86,7	86,6	88,8	84,9	88,0	Případy PN u žen na 100 000 žen
28,8	29,1	28,6	32,3	32,4	33,1	34,0	30,2	Průměrné trvání 1 případu PN - muži
30,2	30,3	29,8	31,9	33,0	35,1	35,2	30,8	Průměrné trvání 1 případu PN - ženy
Počty hospitalizovaných na 100 000 osob - muži								
19 231,5	20 152,9	21 013,2	20 740,2	19 213,5	19 954,1	21 633,5	20 425,6	Celkem
3 520,8	3 652,1	3 527,4	3 497,3	3 183,2	3 450,9	4 269,3	3 804,2	Nemoci oběhové soustavy
2 178,1	2 666,9	2 454,5	2 356,1	2 159,0	2 419,2	2 264,6	2 303,2	Poranění a otravy
Počty hospitalizovaných na 100 000 osob - ženy								
23 504,9	23 486,1	26 456,1	25 055,7	23 505,6	24 801,5	25 738,6	24 869,1	Celkem
2 977,7	2 993,6	3 438,9	3 259,0	2 859,9	3 310,8	3 685,3	3 375,1	Nemoci oběhové soustavy
2 093,8	2 123,0	2 411,4	2 383,0	2 256,9	2 395,9	2 156,9	2 386,2	Nemoci močové a pohlavní soustavy
Průměrná délka 1 případu hospitalizace ve dnech								
7,7	7,5	7,3	8,1	7,1	7,3	7,4	7,5	Muži
8,1	7,9	7,1	8,1	6,8	7,1	7,3	7,5	Ženy
TBC a vybrané infekční nemoci - nově hlášené případy na 100 000 obyvatel								
9,3	7,5	5,4	10,0	6,3	9,1	11,1	9,9	TBC - dýchacího ústrojí (A15-A16)
435,3	364,1	456,9	702,3	625,2	504,0	582,0	526,2	Infekční střevní nemoci (A00-A09)
9,1	3,9	10,6	10,7	9,0	8,9	8,6	14,9	Virové hepatitidy (B15-B19)
21,2	19,4	36,1	34,4	23,9	33,3	30,5	25,9	Infekční mononukleóza (B27)
Zhoubné novotvary (ZN) - nově hlášené případy na 100 000 obyvatel - muži <sup>1)</sup>								
561,7	632,0	540,1	601,4	709,9	580,2	648,1	611,6	ZN celkem
128,6	160,7	110,7	144,4	238,7	150,4	159,2	143,4	ZN kůže (C43+C44)
86,9	80,4	74,1	79,2	90,4	79,0	93,6	90,1	ZN průdušky a plíce (C33+C34)
54,8	80,8	70,6	71,9	59,8	49,3	63,6	62,5	ZN prostaty (C61)
35,4	49,0	42,1	42,1	49,5	41,7	60,5	49,4	ZN tlustého střeva (C18)
36,2	38,2	42,5	34,6	33,2	28,2	38,4	38,8	ZN rekta a rektosigm. spoj. (C19+C20)
Zhoubné novotvary (ZN) - nově hlášené případy na 100 000 obyvatel - ženy <sup>1)</sup>								
498,9	573,5	550,0	584,6	644,9	527,9	570,9	591,2	ZN celkem
110,8	137,0	120,8	139,9	203,5	125,3	230,1	134,6	ZN kůže (C43+C44)
87,8	95,3	95,6	101,3	90,8	89,8	95,7	98,2	ZN prsu (C50)
48,5	59,8	43,8	47,4	49,7	41,3	49,6	51,4	ZN dělohy a děložního hrdla (C53+C54)
30,4	34,3	36,2	33,2	36,6	35,1	40,7	37,9	ZN tlustého střeva (C18)
18,8	22,8	17,9	21,4	24,2	19,7	26,3	27,1	ZN průdušky a plíce (C33+C34)

<sup>1)</sup> Zhoubné novotvary - data za rok 2001

## Ukazatele zdravotního stavu

	Území, kraj						
	Hl. m. Praha	Středo-český	Jiho-český	Plzeňský	Karlovarský	Ústecký	Liberecký
	Živě narození s vrozenou vadou na 10 000 živě narozených						
Živě narození s vrozenou vadou <sup>1)</sup>	356,04	369,17	352,35	409,33	444,22	619,35	258,95
Nově hlášené vrozené vady <sup>1)</sup>	504,64	526,57	476,19	583,30	586,64	812,36	418,68
	Počet dispenzarizovaných pacientů na 100 000 osob						
Hypertenzní nemoci (osoby 15+)	17 776,4	16 537,3	17 635,3	16 206,0	14 987,5	15 596,1	16 514,4
Ischemické choroby srdeční (osoby 15+)	11 709,2	10 264,5	10 541,8	8 690,8	8 089,3	9 181,3	9 612,7
Cévní nemoci mozku (osoby 15+)	4 416,4	3 058,7	3 682,1	2 859,3	1 804,3	3 480,2	2 706,2
Cukrovka - celkem	7 380,2	6 608,8	7 413,1	6 154,2	6 314,9	7 356,8	6 021,4
muži	7 350,0	6 273,2	6 987,4	5 752,5	5 568,9	6 797,7	5 602,4
ženy	7 407,7	6 930,6	7 824,0	6 539,5	7 030,3	7 893,5	6 419,0
	Počet dispenzarizovaných dětí na 100 000 dětí 0-14 let						
Poruchy vidění	2 543,8	4 379,9	3 842,6	3 909,7	4 532,7	5 128,1	4 137,6
Astma bronchiální	3 878,2	1 508,0	1 801,7	1 957,2	1 562,4	1 380,3	2 575,3
Astma alergická	4 463,6	2 189,4	1 766,2	2 501,9	2 590,5	1 258,9	1 870,4

## Činnost ambulantních psychiatrických zařízení

	Prevalence vybraných skupin diagnóz na 10 000 obyvatel						
	Hl. m. Praha	Středo-český	Jiho-český	Plzeňský	Karlovarský	Ústecký	Liberecký
Organické duševní poruchy (F00-F09)	68,8	29,1	48,3	52,9	28,4	35,9	27,6
Schizofrenie (F20-F29)	58,6	19,7	34,1	34,6	31,6	31,4	35,6
Afektivní poruchy (F30-F39)	154,9	48,6	84,8	81,4	41,3	56,7	63,9
Neurotické poruchy (F40-F48, F50-F59)	306,6	89,9	148,5	179,4	93,7	126,2	120,8
Mentální retardace (F70-F79)	8,1	10,8	13,3	19,6	20,4	18,5	10,6
Vývoj. por. v dětství a adolescenci (F80-F98)	30,0	8,4	26,8	17,3	20,3	22,6	21,1
Pacienti evidovaní na ambulantních pracovištích AT užívající:	Pacienti AT na 10 000 obyvatel						
alkohol	36,8	18,0	11,0	22,0	8,4	10,1	15,6
tabák	3,2	3,6	0,1	0,0	17,6	2,6	0,0
drogy	50,4	13,4	7,2	21,8	17,3	13,6	3,7
opiáty a opioidy	23,0	4,4	0,2	3,6	2,7	6,8	0,1
canabinoidy	2,1	3,1	1,5	2,2	1,8	1,0	0,7
sedativa a hypnotika	4,7	1,5	0,3	5,1	0,6	1,1	0,5
stimulancia	10,9	2,3	1,2	7,9	3,3	3,0	1,6

<sup>1)</sup> Živě narození s vrozenou vadou zjištěnou do 1 roku života (narození v roce 2002)

### Ukazatele zdravotního stavu

Území, kraj								
Králové- hradecký	Pardu- bický	Vysočina	Jihomo- ravský	Olo- moucký	Zlínský	Moravsko- slezský	ČR	
Živě narození s vrozenou vadou na 10 000 živě narozených								
412,45	492,16	365,93	330,78	326,45	344,56	478,85	402,11	Živě narození s vrozenou vadou <sup>1)</sup>
584,31	685,58	555,21	429,12	397,04	461,98	745,37	563,88	Nově hlášené vrozené vady <sup>1)</sup>
Počet dispenzarizovaných pacientů na 100 000 osob								
17 146,1	17 351,7	15 083,0	16 175,9	16 534,6	16 082,6	16 138,8	16 494,8	Hypertenzní nemoci (osoby 15+)
9 354,9	9 031,8	9 319,5	9 595,3	8 900,2	9 885,8	9 592,5	9 768,6	Ischemické choroby srdeční (osoby 15+)
2 890,3	2 714,9	3 043,2	3 420,5	3 210,0	3 092,4	2 917,9	3 234,4	Cévní nemoci mozku (osoby 15+)
6 572,4	6 531,5	5 689,9	6 138,5	5 774,7	7 823,2	7 124,5	6 726,4	Cukrovka - celkem
6 436,9	6 182,9	5 285,3	5 844,0	5 302,4	7 060,5	6 546,8	6 328,2	muži
6 700,8	6 865,7	6 085,4	6 415,9	6 221,9	8 547,8	7 676,1	7 104,7	ženy
Počet dispenzarizovaných dětí na 100 000 dětí 0-14 let								
6 761,7	5 612,8	5 140,9	4 876,8	5 661,3	3 885,8	4 780,9	4 596,3	Poruchy vidění
3 847,1	2 462,8	3 409,2	2 702,6	1 678,4	1 786,2	1 806,5	2 285,8	Astma bronchiální
4 121,3	1 933,6	914,4	3 241,4	1 817,2	2 489,0	2 250,2	2 453,1	Astma alergická

### Činnost ambulantních psychiatrických zařízení

Prevalence vybraných skupin diagnóz na 10 000 obyvatel								
37,6	46,4	32,5	42,8	52,1	28,5	55,4	44,2	Organické duševní poruchy (F00-F09)
38,5	40,7	26,9	38,2	51,9	39,7	34,7	37,2	Schizofrenie (F20-F29)
95,8	86,6	83,9	72,6	108,0	44,9	44,9	77,6	Afektivní poruchy (F30-F39)
176,0	113,5	96,4	177,9	213,3	93,5	122,4	155,0	Neurotické poruchy (F40-F48, F50-F59)
22,1	20,9	18,1	12,6	30,2	16,6	15,7	15,8	Mentální retardace (F70-F79)
33,2	16,4	9,2	26,2	21,7	15,5	18,7	20,7	Vývoj. por. v dětství a adol. (F80-F98)
Pacienti AT na 10 000 obyvatel								Pacienti evidovaní na ambulantních pracovištích AT užívající:
35,3	33,1	17,6	20,4	32,6	32,1	33,9	24,5	alkohol
0,2	0,0	0,0	0,0	5,1	0,0	1,6	2,0	tabák
9,5	2,7	5,5	8,2	13,1	4,3	16,0	15,5	drogy
2,0	0,3	0,7	1,4	0,7	0,1	2,2	4,7	opiáty a opioidy
1,5	0,3	1,0	1,4	2,6	0,4	1,9	1,7	canabinoidy
0,6	0,4	1,7	1,3	4,1	2,2	2,1	2,0	sedativa a hypnotika
2,6	0,9	0,4	2,4	1,8	0,7	5,0	3,6	stimulancia

<sup>1)</sup> Živě narození s vrozenou vadou zjištěnou do 1 roku života (narození v roce 2002)

## Sít' zdravotnických zařízení

Dostupnost zdravotní péče v Hl. m. Praze je bezkonkurenčně nejlepší ze všech krajů, mimo jiné i proto, že se zde nachází pět fakultních nemocnic a další špičková lůžková zařízení bývalé vědecko-výzkumné základny (Institut klinické a experimentální medicíny, Revmatologický ústav, Ústav pro péči o matku a dítě, Ústav hematologie a krevní transfuze).

Koncem roku bylo v Hl. m. Praze registrováno 3 915 zdravotnických zařízení, jejich činnost zajišťovalo 7 818 lékařů a 19 072 středních zdravotnických pracovníků (vždy přepočtený počet na plné úvazky). V privátních zařízeních (zřizovatelem je fyzická nebo právnická osoba) pracovalo 50 % lékařů a 34 % středních zdravotnických pracovníků (SZP). Na 1 úvazek lékaře připadá v průměru jen 150 obyvatel, Praha však významnou měrou doplňuje zdravotní služby poskytované obyvatelstvu Středočeského kraje a navíc poskytuje zdravotní péči v komplikovaných případech pacientům z celé republiky.

Ambulantní péči zajišťovalo v kraji koncem roku 5 736 lékařů a 9 869 SZP. Míra privatizace je v Praze nižší (65 %) než v ostatních krajích, protože velká státní lůžková zařízení (5 fakultních nemocnic, 4 zařízení bývalé vědeckovýzkumné základny, Nemocnice Na Homolce) mají i velké ambulantní části poskytující převážně úzce specializovanou péči. Ambulantní specialisté představují v Praze 62 % z celkového počtu ambulantních lékařů, lékaři primární péče jen 38 %. Na 1 úvazek ambulantního lékaře připadá v Praze 203 osob. V samostatných ambulantních zařízeních (převážně samostatných ordinacích) pracují v Praze 2/3 ambulantních lékařů, 1/3 pracuje v ambulantních částech lůžkových zařízení.

Na 1 praktického lékaře pro dospělé připadá v Praze 1 420 registrovaných pacientů (ČR 1 550), na 1 praktického lékaře pro děti a dorost 800 registrovaných osob ve věku 0 - 19 let (ČR 970). V obou případech jde o nejnižší relace ze všech krajů. Frekvence návštěv odpovídá u dětí a dorostu republikovému průměru, u dospělých pacientů je nejnižší ze všech krajů. Jedním z důvodů může být fakt, že Praha má ze všech krajů nejvyšší podíl obyvatelstva s vysokoškolským vzděláním a obava ze ztráty lukrativního zaměstnání i velké finanční ztráty po nástupu do pracovní neschopnosti (PN je v Praze nejnižší v ČR) může vést k tendenci malé zdravotní problémy přecházet, při větších dávat přednost kratší dovolené. Dalším důvodem může být i snadná dostupnost specializované ambulantní péče, takže pacient vyhledá přímo specialistu, aniž by navštívil svého praktického lékaře.

V Praze pracovalo koncem roku 49 agentur domácí zdravotní péče, které v průběhu roku ošetřily téměř 17 tisíc klientů, z nich 75 % ve věku 65 let a více. Na 1 klienta připadalo v průměru 43 ošetření za rok, což zhruba odpovídá republikovému průměru.

V lůžkové péči pracovalo v Praze 1 812 lékařů a 7 784 SZP (přepočtený počet), z toho více než 90 % v lůžkových částech nemocnic. Téměř 70 % nemocničních lůžek má Praha ve fakultních nemocnicích, jejichž spádovost je celorepubliková. Zhruba 9 % lůžkové kapacity v hlavním městě je zprivatizováno (nemocnice 9,4 %, odborné léčebné ústavy 6 %). Personální zajištění lůžkové péče i lůžková kapacita v Praze vysoko překračuje všechny ostatní kraje, což odpovídá dominantnímu postavení hlavního města.

Ústavní péči v Praze poskytovalo koncem roku 26 nemocnic (10 651 lůžek, z toho 7 % následné péče), 5 léčeben pro dlouhodobě nemocné (833 lůžek), 2 psychiatrické léčebny (1 425 lůžek) a 7 dalších odborných léčebných ústavů (182 lůžek - obor kardiologie, geriatric, gynekologie, chirurgie, rehabilitace a fyzikální medicína). Od roku 1998 má Praha k dispozici i hospic (25 lůžek). Využití nemocničních lůžek v Praze odpovídá republikovému

průměru, ošetrovací doba je mírně nad republikovým průměrem (o 0,5 dne), lůžka akutní péče vykazují nejdelší ošetrovací dobu ze všech krajů (5 fakultních nemocnic, 70 % z nemocniční lůžkové kapacity v Praze). Praha vykazuje nejvyšší relaci počtu hospitalizovaných i ošetrovacích dnů na 10 000 obyvatel, protože její fakultní nemocnice mají v úzce specializovaných oborech republikovou spádovost (zejména dětská kardiologie, dětská onkologie, léčba popálenin, transplantační program orgánů a kostní dřeně).

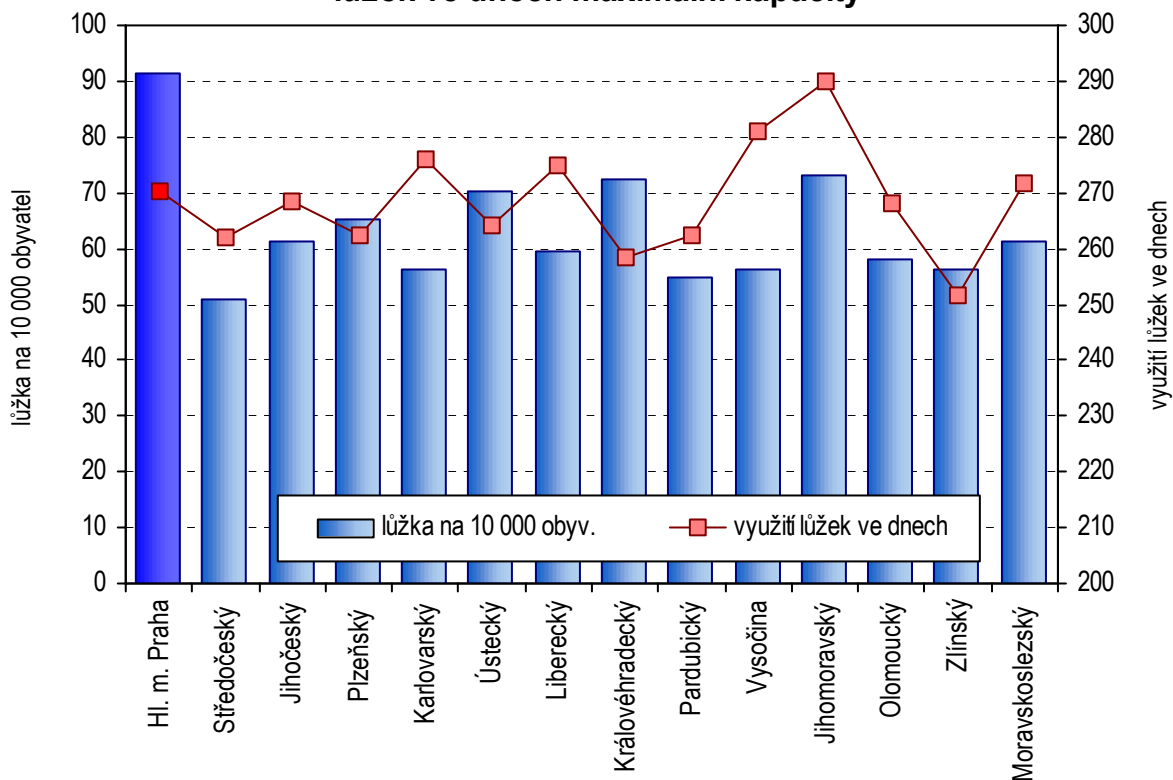
Výrazně chybí Praze lůžka ošetrovatelské následné péče. Koncem roku 2003 bylo v nemocnicích a odborných léčebných ústavech hlavního města celkem 1 616 lůžek následné péče, z toho 833 v léčebnách pro dlouhodobě nemocné, 25 v hospici. Podle optima stanoveného Ministerstvem zdravotnictví (2 lůžka následné péče na 1 000 obyvatel) v současné době chybí Praze více než 1 000 ošetrovatelských lůžek.

Hl. m. Praha má vzhledem k lukrativnosti území velmi hustou a dobře dopravně přístupnou síť zařízení lékařské péče. Na 1 lékárnu připadá v průměru 4 250 obyvatel, zhruba o 200 méně než je průměr za ČR celkem.

Na území Prahy existují 3 dětské domovy (z toho jeden s kojeneckým ústavem) s celkovou kapacitou 225 míst. Kapacitu jeslí (jen 306 míst) doplňují 3 dětské stacionáře (60 míst), orientované na děti trpící strabismem, alergiemi a foniatrickými problémy.

Zdravotní záchrannou službu zajišťuje v Praze 50 lékařů a 165 středních zdravotnických pracovníků (vč. smluvních), z toho 46 operátorek a 86 záchranářů. V roce 2003 bylo uskutečněno v Praze téměř 23 500 primárních výjezdů rychlé lékařské pomoci, 74 600 primárních výjezdů rychlé zdravotnické pomoci a 291 primárních vzletů letecké záchranné služby. Ošetřeno bylo více než 75 600 pacientů.

**Lůžková kapacita v nemocnicích v porovnání s využitím lůžek ve dnech maximální kapacity**



## Přehled zdravotnických zařízení

Druh zařízení	Počet zař.	Lékaři (přep. počet)		SZP (přep. počet)		Lůžka		Místa
		abs.	na 10 000 obyvatel	abs.	na 10 000 obyvatel	abs.	na 10 000 obyvatel	abs.
Nemocnice (vč. ambulantní části)	26	3 556,88	30,52	11 559,72	99,18	10 651	91,38	82
Odborné léčebné ústavy celkem	15	193,75	1,66	810,86	6,96	2 465	21,15	-
léčebny pro dlouhodobě nemocné	5	27,63	0,24	235,04	2,02	833	7,15	-
léčebny TBC a respir. nemocí - dospělí	-	-	-	-	-	-	-	-
psychiatrické léčebny - dospělí	2	111,03	0,95	424,99	3,65	1 425	12,23	-
rehabilitační ústavy - dospělí	-	-	-	-	-	-	-	-
ostatní odborné léčebné ústavy - dospělí	4	26,54	0,23	89,73	0,77	140	1,20	-
dětské psychiatrické léčebny	-	-	-	-	-	-	-	-
ostatní dětské odborné léčebné ústavy	-	-	-	-	-	-	-	-
lázeňské léčebny - dospělí	-	-	-	-	-	-	-	-
dětské lázeňské léčebny	-	-	-	-	-	-	-	-
ozdravovny	-	-	-	-	-	-	-	-
hospic	1	1,30	0,01	9,50	0,08	25	0,21	-
další lůžková zařízení	3	27,25	0,23	51,60	0,44	42	0,36	-
Samostatná ambulantní zařízení celkem	3 500	3 797,39	32,58	5 281,81	45,31	-	-	43
polikliniky, sdružená ambulantní zařízení	62	544,39	4,67	976,06	8,37	-	-	-
zdravotnická střediska	26	121,16	1,04	158,18	1,36	-	-	-
samostatné ordinace praktického lékaře								
pro dospělé	509	531,84	4,56	466,19	4,00	-	-	-
pro děti a dorost	241	238,20	2,04	224,58	1,93	-	-	-
stomatologa	837	911,75	7,82	859,59	7,37	-	-	-
gynekologa	157	180,33	1,55	188,65	1,62	-	-	-
samost. ord. odborného lékaře specialisty	1 128	1 201,11	10,30	1 184,52	10,16	-	-	-
ostatní ambulantní zařízení	540	68,61	0,59	1 224,04	10,50	-	-	43
Zvláštní zdravotnická zařízení celkem	38	85,06	0,73	363,00	3,11	-	-	772
kojenecké ústavy a dětské domovy	3	5,81	0,05	95,75	0,82	-	-	225
dětské stacionáře a centra	3	1,40	0,01	7,50	0,06	-	-	60
jesle a další dětská zařízení	8	-	-	38,00	0,33	-	-	306
stacionáře pro dospělé	6	19,85	0,17	21,05	0,18	-	-	149
dopravní a záchranná zdravotnická služba	13	48,40	0,42	178,70	1,53	-	-	-
ostatní	5	9,60	0,08	22,00	0,19	-	-	32
Zařízení lékárenské péče celkem <sup>1)</sup>	303	-	-	791,20	6,79	-	-	-
lékárny a výdejny léčiv	274	-	-	780,39	6,70	-	-	-
výdejny zdravotnických prostředků	28	-	-	10,81	0,09	-	-	-
ostatní	1	-	-	-	-	-	-	-
Hygienická služba	5	106,86	0,92	237,95	2,04	-	-	-
Ostatní	28	77,60	0,67	27,41	0,24	-	-	-
<b>Celkem</b>	<b>3 915</b>	<b>7 817,54</b>	<b>67,07</b>	<b>19 071,95</b>	<b>163,63</b>	<b>13 116</b>	<b>112,53</b>	<b>897</b>

<sup>1)</sup> Včetně odloučených pracovišť

## Lékaři v ambulantní péči

Oddělení	Počet lékařů (přepočtený počet) v ambulantní péči				
	na 10 000 obyvatel		absolutně kraj	optimální počet	rozdíl proti optimu
	ČR	kraj			
Interná (včetně podborů)	2,44	5,04	587,77	300,72	287,05
Infekční	0,05	0,08	9,62	9,32	0,30
Alergologie a klinická imunologie	0,28	0,77	90,22	x	x
TBC a respiračních nemocí	0,31	0,49	57,21	46,62	10,59
Neurologie	0,71	1,45	168,45	69,93	98,52
Psychiatrie (včetně sexuologie)	0,64	1,50	175,24	75,76	99,48
Nemoci z povolání	0,06	0,16	18,90	x	x
Dětské (včetně dorostového) <sup>1)</sup>	11,19	14,95	319,23	202,79	116,44
z toho: praktičtí lékaři pro děti a dorost	9,78	11,93	254,70	x	x
Ženské <sup>1)</sup>	2,87	4,81	293,68	207,43	86,25
z toho: praktičtí lékaři gynekologové	2,30	3,52	214,82	x	x
Chirurgie	1,00	1,98	231,25	69,93	161,32
Kardiochirurgie	0,03	0,18	20,49	x	x
Neurochirurgie	0,02	0,07	7,74	x	x
Plastická chirurgie (včetně léčby popálenin)	0,08	0,30	35,50	x	x
Traumatologie	0,03	0,12	14,24	x	x
Anesteziologicko-resuscitační (AR)	0,88	2,13	247,72	x	x
Ortopedie	0,52	0,99	115,76	58,28	57,48
Urologie	0,28	0,52	60,90	34,97	25,93
Ušní, nosní, krční (včetně foniatrie)	0,64	1,29	150,67	58,28	92,39
Oční	0,80	1,53	177,77	58,28	119,49
Stomatologie	6,30	9,64	1 123,86	x	x
z toho: praktičtí zubní lékaři	5,82	8,39	977,51	x	x
Kožní	0,63	1,53	178,72	46,62	132,10
Radiační onkologie	0,25	0,54	63,07	x	x
Praktičtí lékaři pro dospělé <sup>1)</sup>	6,00	6,93	705,20	x	x
Rehabilitace a fyzikální medicína	0,57	1,18	119,61	58,28	61,33
Ostatní	0,36	1,27	147,98	x	x
Ambulantní péče bez komplementu <sup>2)</sup>	25,80	43,93	5 120,80	x	x
Komplement <sup>2)</sup> celkem	2,51	5,28	615,13	x	x
Ambulantní péče včetně komplementu <sup>2)</sup>	28,31	49,21	5 735,93	x	x

<sup>1)</sup> Relace jsou počítány na odpovídající skupiny obyvatelstva

<sup>2)</sup> Komplement: klinická farmakologie, klinická biochemie, klinická hematologie, radiodiagnostika, ortopedická protetika, transfúzní služba vč. krevních skladů, nukleární medicína, patologie, soudní lékařství, tkáňové stanice, ostatní oddělení společných vyšetřovacích složek, epidemiologie a mikrobiologie pokud nejsou součástí hygienické služby

### Lůžkové části nemocnic - vybrané ukazatele \*)

Oddělení	Území, kraj						
	Hl.m. Praha	Středo- český	Jihočeský	Plzeňský	Karlo- varský	Ústecký	Liberecký
Lůžka na 10 000 obyvatel							
Nemocnice celkem	91,38	50,68	61,21	65,28	56,20	70,13	59,34
akutní základní péče celkem	63,40	44,96	49,03	50,44	45,92	51,95	45,52
akutní specializovaná péče celkem	22,32	0,49	7,10	10,25	3,62	9,28	7,29
ošetřovatelská následná péče	5,66	5,23	5,08	4,58	6,67	8,91	6,52
Lékaři (přep. počet) v lůžkových částech nemocnic na 10 000 obyvatel							
Nemocnice celkem	14,26	6,41	8,41	8,64	6,56	7,85	9,08
akutní základní péče celkem	9,86	6,26	6,77	6,93	5,91	6,59	7,71
akutní specializovaná péče celkem	4,17	0,04	1,39	1,52	0,48	1,01	1,08
ošetřovatelská následná péče	0,23	0,10	0,24	0,19	0,17	0,25	0,28
Hospitalizovaní absolutně							
Nemocnice celkem	326 484	197 308	130 317	108 815	57 880	182 583	89 636
akutní základní péče celkem	270 915	200 390	119 668	102 402	58 554	172 588	83 076
akutní specializovaná péče celkem	80 172	777	16 068	11 912	2 003	17 062	9 608
ošetřovatelská následná péče	2 622	2 889	2 899	1 574	1 071	4 735	2 451
Hospitalizovaní na 10 000 obyvatel							
Nemocnice celkem	2 801,0	1 737,2	2 083,3	1 978,0	1 902,4	2 224,3	2 095,7
akutní základní péče celkem	2 324,3	1 764,3	1 913,0	1 861,5	1 924,5	2 102,5	1 942,3
akutní specializovaná péče celkem	687,8	6,8	256,9	216,5	65,8	207,9	224,6
ošetřovatelská následná péče	22,5	25,4	46,3	28,6	35,2	57,7	57,3
Průměrná ošetřovací doba (ve dnech)							
Nemocnice celkem	8,8	7,7	8,0	8,7	8,2	8,5	7,8
akutní základní péče celkem	7,3	6,5	6,8	6,9	6,5	6,5	6,3
akutní specializovaná péče celkem	8,8	18,8	7,7	12,6	15,0	11,1	9,1
ošetřovatelská následná péče	74,8	69,4	34,7	53,2	58,3	48,8	37,3
Využití lůžek (ve dnech)							
Nemocnice celkem	270,2	261,9	268,4	262,2	276,0	264,2	274,8
akutní základní péče celkem	264,0	253,2	262,1	254,0	269,1	256,0	263,8
akutní specializovaná péče celkem	275,5	260,3	276,8	266,2	285,6	268,2	286,9
ošetřovatelská následná péče	324,5	337,7	318,1	348,8	312,7	308,2	342,2
Ošetřovací dny na 10 000 obyvatel							
Nemocnice celkem	24 610	13 309	16 586	17 114	15 511	18 859	16 380
akutní základní péče celkem	16 895	11 414	13 009	12 861	12 473	13 736	12 192
akutní specializovaná péče celkem	6 034	128	1 966	2 731	986	2 310	2 051
ošetřovatelská následná péče	1 682	1 766	1 610	1 522	2 052	2 813	2 137

\*) Údaje v této tabulce jsou čerpány ze zpracování výkazů o využití lůžkového fondu nemocnic, vždy podle sídla zařízení

Pozn.: akutní základní péče celkem zahrnuje oddělení: interní, infekční, TBC a respiračních nemocí, neurologie, dětské (včetně novorozeneckých úseků), ženské, chirurgie, ortopedie, urologie, ORL, oční, kožní, anesteziologicko-resuscitační



**Lůžkové části nemocnic - vybrané ukazatele \*)**

Území, kraj								Oddělení
Králové- hradecký	Pardu- bický	Vyso- čina	Jihomo- ravský	Olo- moucký	Zlínský	Moravsko- slezský	ČR	
Lůžka na 10 000 obyvatel								
72,34	54,92	56,42	73,29	58,02	56,50	61,42	65,12	Nemocnice celkem
56,12	39,59	48,13	53,53	46,63	48,59	49,49	50,53	akutní základní péče celkem
10,37	5,40	5,60	13,18	9,76	3,33	8,24	9,12	akutní specializovaná péče celkem
5,84	9,93	2,69	6,57	1,63	4,58	3,68	5,46	ošetřovatelská následná péče
Lékaři (přep. počet) v lůžkových částech nemocnic na 10 000 obyvatel								
8,61	6,11	6,69	10,56	9,15	6,09	8,53	8,77	Nemocnice celkem
7,16	5,24	6,10	8,40	7,50	5,49	7,32	7,20	akutní základní péče celkem
1,27	0,66	0,44	1,89	1,63	0,38	1,12	1,38	akutní specializovaná péče celkem
0,18	0,21	0,15	0,27	0,03	0,21	0,09	0,18	ošetřovatelská následná péče
Hospitalizovaní absolutně								
117 732	89 989	102 273	268 660	132 706	112 903	262 297	2 179 583	Nemocnice celkem
109 706	82 139	105 523	248 517	126 645	113 524	248 238	2 041 885	akutní základní péče celkem
13 412	12 159	4 966	38 700	15 457	5 893	31 097	259 286	akutní specializovaná péče celkem
1 856	2 806	1 659	5 780	200	2 485	3 441	36 468	ošetřovatelská následná péče
Hospitalizovaní na 10 000 obyvatel								
2 150,1	1 780,2	1 976,2	2 393,3	2 085,5	1 907,6	2 081,3	2 134,4	Nemocnice celkem
2 003,5	1 625,0	2 039,0	2 213,8	1 990,3	1 918,1	1 969,7	1 999,6	akutní základní péče celkem
244,9	240,5	96,0	344,7	242,9	99,6	246,7	253,9	akutní specializovaná péče celkem
33,9	55,5	32,1	51,5	3,1	42,0	27,3	35,7	ošetřovatelská následná péče
Průměrná ošetřovací doba								
8,7	8,2	8,0	8,9	7,6	7,5	8,1	8,3	Nemocnice celkem
7,0	6,3	6,5	6,9	6,3	6,3	6,9	6,7	akutní základní péče celkem
12,0	6,4	16,5	11,4	11,4	7,8	9,5	9,9	akutní specializovaná péče celkem
52,5	50,9	28,8	40,0	164,1	32,6	37,4	47,4	ošetřovatelská následná péče
Využití lůžek								
258,3	262,2	280,9	289,8	268,0	251,6	271,6	269,7	Nemocnice celkem
248,8	253,4	277,2	283,6	264,6	248,4	267,4	262,9	akutní základní péče celkem
283,1	284,6	282,7	300,8	276,2	233,4	286,3	280,2	akutní specializovaná péče celkem
305,9	285,9	343,6	319,4	315,6	298,8	298,7	316,9	ošetřovatelská následná péče
Ošetřovací dny na 10 000 obyvatel								
18 685	14 539	15 837	21 282	15 849	14 280	16 883	17 655	Nemocnice celkem
13 972	10 176	13 330	15 298	12 564	12 139	13 523	13 440	akutní základní péče celkem
2 934	1 537	1 584	3 926	2 769	773	2 339	2 523	akutní specializovaná péče celkem
1 780	2 826	923	2 058	516	1 368	1 020	1 692	ošetřovatelská následná péče

\*) Údaje v této tabulce jsou čerpány ze zpracování výkazů o využití lůžkového fondu nemocnic, vždy podle sídla zařízení  
 Pozn.: akutní základní péče celkem zahrnuje oddělení: interní, infekční, TBC a respiračních nemocí, neurologie, dětské (včetně novorozeneckých úseků), ženské, chirurgie, ortopedie, urologie, ORL, oční, kožní, anesteziologicko-resuscitační

## **Ekonomická situace**

Kraj Hlavní město Praha má mezi kraji specifické postavení - na relativně malém území je koncentrována značná ekonomická síla. Dle údajů z roku 2003 bylo v Praze vyprodukováno 25,7 % celostátního HDP. Hrubý domácí produkt na 1 obyvatele v roce 2003 činil 563 517 Kč, tj. 225 % celostátního průměru.

V Praze bylo ke konci roku 2003 registrováno 411 612 ekonomicky činných subjektů, což je 17,7 % celorepublikového počtu. Tento údaj zahrnuje rovněž 290 133 ekonomicky aktivních fyzických osob (15,4 % z ČR). V Praze je více než 17 tis. registrovaných zahraničních ekonomických subjektů.

Specifikem pražské ekonomiky je posilování terciární sféry (služby, obchod, bankovníctví apod.), která produkuje více než 4/5 přidané hodnoty regionu. V této sféře pracuje cca 80 % zaměstnaných osob. Celkový evidenční počet zaměstnanců v Praze (fyzické osoby) ke konci roku 2003 činil 921 019 osob. Průměrný plat za sledovaný rok byl 21 081 Kč, tedy o 32 % více než republikový průměr zaměstnanců. Více než 28 % zaměstnanců jsou vysokoškoláci.

Postavení průmyslu a stavebnictví značně oslabilo, a to včetně výstavby bytů. Situaci do jisté míry zachraňuje výstavba metra a různých obchodních a administrativních center. Okrajové části Prahy jsou obvykle centry skladových služeb a logistiky všeobecně.

K 31.12.2003 byla v Praze registrovaná míra nezaměstnanosti 4,0 %, tedy nejnižší v ČR. K témuž datu bylo vypláceno 166 500 starobních důchodů.

V Praze bylo k 31.12.2003 hlášeno celkem 69 115 cizinců, z toho 15 969 k trvalému pobytu.

Výsadní postavení Prahy (centrum podnikání, vyšší počet sídel zahraničních firem pro střední Evropu, vyšší průměrné mzdy, koncentrace zaměstnanosti, posilování sektoru služeb) se dá předpokládat i nyní, po vstupu do EU.

## **Ekonomické ukazatele zdravotnických zařízení a nemocnic**

Prezentovaná ekonomická data zdravotnických zařízení všech rezortů vycházejí ze zpracovaných statistických výkazů E (MZ) 1-04, E (MZ) 6-12 a E (MZ) 7-04, které jsou vesměs zaměřeny na ekonomiku a sestavovány za celý právní subjekt. Do souboru zpravodajských jednotek nebyly zahrnuty následující druhy zařízení: sdružená ambulantní zařízení, zdravotní střediska, kojenecké ústavy, dětské domovy, dopravní a záchranná zdravotnická služba, zařízení dalšího vzdělávání. V publikaci nejsou prezentovány ani ekonomické ukazatele za soukromé ordinace a jiné menší poskytovatele zdravotní péče, kteří vyplňují výkaz E (MZ) 5-01. Samostatná tabulka, věnovaná pouze nemocnicím, obsahuje všechny typy nemocnic, tj. fakultní, akutní i následné péče. V této publikaci okruh sledovaných nemocnic nezahrnuje Oblastní nemocnici Příbram a Polikliniku Prosek, na druhé straně byla zpracována 2 zařízení, která odevzdala příslušný ekonomický výkaz po termínu. Z toho vyplývá, že se zde použitý souhrn zpravodajských jednotek a tím i uvedené hodnoty odlišují od souborů v jiných publikacích.

Údaj o průměrné měsíční mzdě zaměstnanců ve zdravotnictví byl čerpán z výkazu E (MZ) 2-04, určeného pro zdravotnická zařízení - samostatné právní subjekty s odměňováním podle zákona č. 143/1992 Sb., o platu a odměně za pracovní pohotovost.

Podkladem pro přepočtený počet pracovníků ve zdravotnictví k 31.12. byl jednak výkaz E (MZ) 2-04 (pro skupinu nemocnic) a dále údaje o počtu pracovníků za všechna zdravotnická zařízení vycházely z výkazu E (MZ) 4-01.

Celkové náklady sledovaných zdravotnických zařízení dosáhly k 31.12.2003 za republiku výše 99 821 mil. Kč, z toho u nemocnic činily 81 576 mil. Kč. Zastoupení nákladových položek v jednotlivých krajích vykazuje rozdíly a je ovlivněno strukturou zdravotnických zařízení a druhem poskytované péče v regionech. Vlivem koncentrace velkých nemocnic a specializovaných pracovišť zaujímalo Hl. m. Praha nejvyšší podíl na celkových nákladech zdravotnických zařízení (24 %). Vykazované hodnoty nákladů na léčiva a zdravotnické prostředky patřily k nejvyšším v republice.

Vybraná zdravotnická zařízení (ZZ) ČR vykázala celkové výnosy v hodnotě 96 277 mil. Kč, u nemocnic to bylo 79 090 mil. Kč. Kraj Hl. m. Praha se v důsledku již zmiňovaného stavu podílel rovněž nejvíce na celkové výši výnosů (23 %). Poměr tržeb od zdravotních pojišťoven k výnosům nemocnic byl mírně pod průměrem za celou ČR.

Nepříznivý výsledek hospodaření nemocnic přímo řízených MZ negativně ovlivnil celkovou konečnou úroveň tohoto ukazatele v kraji. Rovněž nákladová rentabilita (poměr hospodářského výsledku k nákladům) se pohybovala v záporných číslech.

Úroveň nesplacených pohledávek z obchodního styku byla v kraji Hl. m. Praha jak u vybraných zdravotnických zařízení, tak u nemocnic mírně pod průměrem celé ČR. Výše závazků po lhůtě splatnosti se pohybovala kolem republikové hodnoty.

Dlouhodobý hmotný majetek (DHM) zdravotnických zařízení v pořizovacích cenách dosáhl v ČR 133 006 mil. Kč, z toho nemocnice vykázaly 107 496 mil. Kč. Zdravotnická zařízení kraje Hl. m. Praha měla největší podíl ze všech regionů na celorepublikovém DHM (27 %), u nemocnic byl podíl ještě vyšší (29 %). Zdravotnická technika tvořila u zdravotnických zařízení v kraji 28 % DHM celkem a Hl. m. Praha se hodnotou tohoto ukazatele blížilo k republikové úrovni.

Hl. m. Praha bylo na prvním místě v průměrné měsíční mzdě zaměstnanců ZZ (odměňovaných podle zákona č.143/1992 Sb.). Rovněž mzdy lékařů i SZP patřily svou výší na přední pozice.

K 31.12.2003 pracovalo ve zdravotnictví ČR 237 154 osob (zaměstnanců a zaměstnavatelů - přepočtený počet) bez smluvních pracovníků, z toho v Hl. m. Praze působilo nejvíce pracovníků z ČR, tj. 17,4 %.

## Ekonomické ukazatele zdravotnických zařízení

	Území, kraj						
	Hl. m. Praha	Středo-český	Jiho-český	Plzeňský	Karlovarský	Ústecký	Liberecký
<b>Makroekonomické ukazatele</b>							
HDP v běžných cenách v mil. Kč (r. 2002)	537 708	197 555	115 941	112 528	50 311	137 577	75 507
Podíl kraje na HDP v % (r. 2002, ČR = 100)	24,9	9,2	5,4	5,2	2,3	6,4	3,5
HDP na 1 obyvatele (r. 2002, ČR = 100)	218,8	83,3	87,8	96,9	78,4	79,5	83,6
Míra nezaměstnanosti v % <sup>1)</sup>	4,0	7,4	7,0	7,6	10,6	17,9	9,5
Průměrná mzda v Kč <sup>1)</sup>	21 081	16 572	14 883	15 818	14 475	15 317	15 102
<b>Ekonomické ukazatele zdravot. zařízení (ZZ)</b>							
Náklady (výdaje) ZZ celkem v mil. Kč	23 847	6 688	5 201	5 193	5 242	5 945	3 098
léčiva v %	8,4	5,9	6,4	8,8	2,1	5,0	7,7
zdravotnické prostředky v %	14,6	10,0	11,8	13,0	3,3	8,9	13,3
služby v %	10,8	8,4	8,9	7,6	21,4	8,3	8,5
osobní náklady v %	40,8	51,4	47,1	46,2	35,7	52,5	45,9
odpisy v %	7,5	4,5	6,0	6,1	6,8	5,6	5,5
ostatní v % (včetně krve, potravin a energie)	17,8	19,8	19,9	18,3	30,9	19,8	19,0
Náklady (výdaje) ZZ celkem na 1 obyv. v Kč	20 525	5 911	8 323	9 453	17 239	7 251	7 253
Výnosy (příjmy) ZZ celkem v mil. Kč	22 348	6 799	5 119	5 029	5 096	5 650	2 955
Výnosy (příjmy) ZZ celkem na 1 obyv. v mil. Kč	19 235	6 009	8 191	9 155	16 759	6 892	6 918
Hospodářský výsledek v mil. Kč	-1 499	111	-82	-164	-146	-294	-143
Nákladová rentabilita v %	-6,3	1,7	-1,6	-3,2	-2,8	-5,0	-4,6
Pohledávky z obchod. styku celkem v mil. Kč	2 928	625	552	674	547	642	315
po lhůtě splatnosti v %	27,7	38,8	15,8	39,5	47,9	28,2	21,4
Závazky z obchodního styku celkem v mil. Kč	4 193	824	273	656	452	710	467
po lhůtě splatnosti v %	46,9	50,2	38,2	29,3	36,6	39,4	61,0
Dlouhodobý nehmotný majetek v mil. Kč	398	54	41	38	85	169	38
Dlouhodobý hmotný majetek v mil. Kč	36 128	7 533	7 020	6 718	8 934	9 844	4 902
z toho zdravotnická technika v mil. Kč	10 255	2 185	3 094	2 167	606	2 462	1 426
<b>Personální ukazatele ZZ</b>							
Pracovníci <sup>2)</sup> celkem	41 235	19 109	12 962	13 179	10 661	17 453	8 393
lékaři	6 700	2 894	1 838	1 909	936	2 263	1 192
střední zdravotničtí pracovníci (SZP)	19 072	9 268	6 255	6 290	3 437	8 219	4 014
ostatní	15 463	6 946	4 868	4 980	6 288	6 970	3 186
Průměrná mzda <sup>3)</sup> celkem v Kč	20 781	17 416	18 424	18 906	17 067	16 862	16 879
průměrná mzda lékařů v Kč	37 853	32 722	34 764	35 716	36 583	34 932	32 576
průměrná mzda SZP v Kč	19 486	17 254	17 870	18 471	16 976	16 887	16 678

<sup>1)</sup> Údaje MPSV k 31.12.2003<sup>2)</sup> Přepočtený počet pracovníků k 31.12.2003 (bez smluvních pracovníků)<sup>3)</sup> Odměňování podle zákona č.143/1992 Sb.; v průměrných mzdách nejsou započítány mzdy zaměstnanců KHS a SÚKL

### Ekonomické ukazatele zdravotnických zařízení

Území, kraj								
Králové- hradecký	Pardu- bický	Vyso- čina	Jihomo- ravský	Olo- moucký	Zlínský	Moravsko- slezský	ČR	
								<b>Makroekonomické ukazatele</b>
100 906	89 646	91 743	215 920	104 265	104 467	223 753	2 157 828	HDP v běžných cenách v mil. Kč (r. 2002)
4,7	4,2	4,3	10,0	4,8	4,8	10,4	100,0	Podíl kraje na HDP v % (r. 2002, ČR = 100)
86,8	83,6	83,8	90,8	77,3	83,2	83,6	100,0	HDP na 1 obyvatele (r. 2002, ČR = 100)
7,9	9,4	9,2	11,5	12,5	10,6	16,8	10,3	Míra nezaměstnanosti v % <sup>1)</sup>
14 751	14 585	14 492	15 198	14 305	14 696	15 827	16 917	Průměrná mzda v Kč <sup>1)</sup>
								<b>Ekonomické ukazatele zdr. zařízení (ZZ)</b>
5 717	3 486	3 381	11 562	5 877	4 123	10 461	99 821	Náklady (výdaje) ZZ celkem v mil. Kč
6,5	4,4	6,1	8,6	7,2	6,6	7,7	7,1	léčiva v %
14,1	10,4	9,0	12,3	9,7	9,8	11,5	11,6	zdravotnické prostředky v %
7,2	8,2	9,7	8,2	8,3	12,5	8,0	9,7	služby v %
46,4	48,5	54,4	44,9	46,9	49,0	48,0	45,7	osobní náklady v %
4,8	5,7	0,9	6,2	5,6	1,7	5,8	5,8	odpisy v %
21,1	22,7	20,0	20,0	22,4	20,3	18,8	20,1	ostatní v % (vč. krve, potrav., energie)
10 437	6 884	6 532	10 308	9 237	6 961	8 294	9 785	Náklady ZZ celkem na 1 obyv. v Kč
5 926	3 353	3 122	11 345	5 594	3 928	10 013	96 277	Výnosy ZZ celkem v mil. Kč
10 820	6 622	6 032	10 114	8 792	6 631	7 939	9 437	Výnosy ZZ celkem na 1 obyv. v mil. Kč
210	-133	-259	-218	-283	-195	-448	-3 544	Hospodářský výsledek v mil. Kč
3,7	-3,8	-7,6	-1,9	-4,8	-4,7	-4,3	-3,6	Nákladová rentabilita v %
749	354	382	1 399	788	482	1 044	11 481	Pohledávky z obch. styku celkem v mil. Kč
17,5	25,1	31,7	29,8	46,5	40,3	28,0	30,7	po lhůtě splatnosti v %
455	507	469	1 749	1 151	611	1 095	13 613	Závazky z obch. styku celkem v mil. Kč
29,2	68,5	72,5	36,2	65,1	55,5	37,3	46,7	po lhůtě splatnosti v %
60	69	60	269	70	42	213	1 606	Dlouhodobý nehmotný majetek v mil. Kč
6 105	5 096	1 073	17 268	6 580	1 598	14 208	133 006	Dlouhodobý hmotný majetek v mil. Kč
1 785	1 293	108	5 841	2 422	170	4 841	38 653	z toho zdravotnická technika v mil. Kč
								<b>Personální ukazatele ZZ</b>
13 003	10 024	9 886	26 079	15 029	11 379	28 764	237 154	Pracovníci <sup>2)</sup> celkem
1 769	1 380	1 349	3 974	2 121	1 519	3 762	33 607	lékaři
6 074	4 684	4 875	12 845	6 756	5 408	13 093	110 291	střední zdravotničtí pracovníci (SZP)
5 160	3 960	3 661	9 261	6 152	4 452	11 909	93 256	ostatní
19 126	16 669	17 423	18 600	19 371	17 356	17 529	18 477	Průměrná mzda <sup>3)</sup> celkem v Kč
38 298	33 034	35 344	35 027	38 542	33 953	36 577	35 814	průměrná mzda lékařů v Kč
18 528	16 440	17 347	17 452	18 215	17 048	17 326	17 837	průměrná mzda SZP v Kč

<sup>1)</sup> Údaje MPSV k 31.12.2003

<sup>2)</sup> Přepočtený počet pracovníků k 31.12.2003 (bez smluvních pracovníků)

<sup>3)</sup> Odměňování podle zákona č.143/1992 Sb.; v průměrných mzdách nejsou započítány mzdy zaměstnanců KHS a SÚKL

## Ekonomické ukazatele nemocnic

	Území, kraj						
	Hl. m. Praha	Středo-český	Jihočeský	Plzeňský	Karlovarský	Ústecký	Liberecký
Náklady nemocnic celkem v mil. Kč	20 566	5 042	4 495	4 400	1 371	4 962	2 610
léčiva v %	9,5	6,3	7,1	9,7	6,9	5,5	7,0
zdravotnické prostředky v %	16,6	10,5	13,5	14,9	11,2	9,8	15,1
služby v %	9,7	7,7	6,5	7,0	7,5	7,3	8,2
osobní náklady v %	39,2	50,9	47,0	43,5	52,5	53,2	47,2
odpisy v %	7,7	4,8	6,4	6,5	6,1	5,8	5,8
ostatní v % (včetně krve, potravin a energie)	17,2	19,9	19,5	18,4	15,8	18,5	16,7
Náklady nemocnic na 1 ošetrovací den v Kč	7 566	3 657	4 333	4 970	2 906	3 284	3 905
Náklady nemocnic na 1 hospitalizaci v Kč	65 097	28 270	34 494	42 868	23 692	27 624	30 120
Výnosy nemocnic celkem v mil. Kč	19 600	5 038	4 458	4 306	1 272	4 741	2 575
tržby nemocnic od zdrav. pojišťoven v %	78,1	78,3	82,0	81,0	84,7	82,5	82,1
Hospodářský výsledek v mil. Kč	-966	-4	-37	-94	-100	-221	-36
Nákladová rentabilita v %	-4,7	-0,1	-0,8	-2,1	-7,3	-4,4	-1,4
Pohledávky z obchod. styku celkem v mil. Kč	2 763	489	494	595	120	573	281
po lhůtě splatnosti v %	27,0	33,1	12,6	42,8	27,7	27,0	17,4
Závazky z obchodního styku celkem v mil. Kč	4 072	598	252	616	194	656	453
po lhůtě splatnosti v %	47,0	53,2	39,9	29,2	17,2	42,0	60,7
Nesplacené úvěry v mil. Kč	20	33	47	31	79	71	64
Nesplacený leasing v mil. Kč	8	14	1	3	2	15	0
Dlouhodobý nehmotný majetek v mil. Kč	241	45	36	33	24	151	36
Dlouhodobý hmotný majetek (DHM) v mil. Kč	31 212	5 737	6 450	5 787	1 909	8 400	4 358
z toho zdravotnická technika v mil. Kč	9 677	2 010	3 083	2 064	449	2 327	1 368
DHM nově zařazený v mil. Kč	2 357	373	298	412	322	218	774
Počet pracovníků <sup>1)</sup> celkem	21 960	6 652	6 631	5 480	2 178	8 141	4 114
lékaři	3 347	896	870	788	271	964	539
střední zdravotničtí pracovníci (SZP)	11 230	3 353	3 439	2 841	1 123	4 037	2 121
ostatní	7 384	2 403	2 323	1 851	783	3 140	1 454
Průměrná mzda <sup>2)</sup> celkem v Kč	21 399	17 154	18 408	19 459	17 414	16 834	16 899
průměrná mzda lékařů v Kč	39 541	32 628	34 979	36 399	36 709	34 932	32 047
průměrná mzda SZP v Kč	19 556	16 934	17 767	18 382	16 974	16 683	16 389

<sup>1)</sup> Přepočtený počet k 31.12.2003; pouze počet pracovníků v nemocnicích s odměňováním podle zákona č. 143/1992 Sb.

<sup>2)</sup> Nemocnice s odměňováním podle zákona č. 143/1992 Sb.

**Ekonomické ukazatele nemocnic**

Území, kraj								
Králové- hradecký	Pardu- bický	Vyso- čina	Jihomo- ravský	Olo- moucký	Zlínský	Moravsko- slezský	ČR	
4 890	2 792	2 701	10 800	4 789	3 183	8 974	81 576	Náklady nemocnic celkem v mil. Kč
7,5	5,1	6,8	9,0	8,3	7,8	7,6	8,0	léčiva v %
16,2	12,6	10,8	13,0	11,7	12,3	13,2	13,7	zdravotnické prostředky v %
6,5	7,7	9,9	7,9	6,8	12,2	7,2	8,2	služby v %
46,3	46,7	52,2	43,6	45,9	48,7	47,1	45,2	osobní náklady v %
4,3	6,0	0,3	6,5	5,9	0,7	6,1	6,0	odpisy v %
19,2	21,9	20,0	20,0	21,3	18,4	18,8	18,8	ostatní v % (vč. krve, potravin, energie)
4 996	3 800	3 453	4 610	4 895	3 766	4 305	4 684	Náklady nemocnic na 1 ošetřovací den v Kč
43 413	31 061	27 405	40 689	37 580	28 194	35 491	38 641	Náklady nemocnic na 1 hospitalizaci v Kč
5 107	2 685	2 499	10 710	4 517	2 985	8 598	79 090	Výnosy nemocnic celkem v mil. Kč
76,5	76,6	81,1	76,9	77,9	81,8	79,8	79,1	tržby nemocnic od zdrav. pojišťoven v %
216	-107	-202	-90	-272	-198	-377	-2 486	Hospodářský výsledek v mil. Kč
4,4	-3,8	-7,5	-0,8	-5,7	-6,2	-4,2	-3,0	Nákladová rentabilita v %
669	286	305	1 342	682	383	906	9 887	Pohledávky z obch. styku celkem v mil. Kč
17,0	21,2	25,8	29,1	48,4	38,2	28,7	28,7	po lhůtě splatnosti v %
408	467	418	1 709	1 075	563	1 056	12 538	Závazky z obchod. styku celkem v mil. Kč
30,0	72,3	79,8	36,3	69,3	58,7	38,1	47,8	po lhůtě splatnosti v %
42	4	41	177	240	12	70	931	Nesplacené úvěry v mil. Kč
11	2	0	42	33	10	57	200	Nesplacený leasing v mil. Kč
44	56	54	257	56	29	192	1 255	Dlouhodobý nehmotný majetek v mil. Kč
4 618	3 954	389	16 424	5 120	356	12 784	107 496	Dlouhodobý hmotný majetek v mil. Kč
1 692	1 217	37	5 745	2 351	134	4 522	36 674	z toho zdravotnická technika v mil. Kč
865	422	218	1 358	1 385	25	1 336	10 363	DHM nově zařazený v mil. Kč
6 404	4 409	4 630	14 456	5 524	4 855	11 720	107 153	Počet pracovníků <sup>1)</sup> celkem
825	586	588	2 057	804	597	1 479	14 612	lékaři
3 208	2 237	2 462	7 618	2 868	2 589	5 708	54 834	střední zdravotničtí pracovníci (SZP)
2 371	1 585	1 580	4 780	1 852	1 669	4 532	37 708	ostatní
19 404	16 889	17 543	18 716	19 775	17 384	17 740	18 733	Průměrná mzda <sup>2)</sup> celkem v Kč
38 555	32 807	35 828	35 614	38 703	34 039	36 885	36 447	průměrná mzda lékařů v Kč
18 630	16 266	17 098	17 401	18 087	16 746	17 051	17 758	průměrná mzda SZP v Kč

<sup>1)</sup> Přepočtený počet k 31.12.2003; pouze počet pracovníků v nemocnicích s odměňováním podle zákona č. 143/1992 Sb.

<sup>2)</sup> Nemocnice s odměňováním podle zákona č. 143/1992 Sb.

## Přehled vybraných nemocnic kraje

Vzhledem k tomu, že předchozí kapitoly se zabývaly především krajskými ukazateli či kumulovanými ukazateli za druhy zařízení, v této kapitole jsou prezentovány vybrané ukazatele za nejvýznamnější zdravotnická zařízení ležící na území kraje. Data jsou uváděna za jednotlivé nemocnice, resp. přesněji za právní subjekty jejichž součástí je nemocnice, a to z toho důvodu, že ekonomické údaje jsou sbírány za právní subjekt, zatímco ostatní ukazatele máme za jednotlivá zdravotnická zařízení. Tento fakt poněkud komplikoval zpracování i interpretaci dat.

Protože z hlediska státní statistické služby se v tomto případě jedná o důvěrné informace jednotlivých právních subjektů, můžeme zde publikovat údaje pouze za ta zařízení, která dala písemný souhlas s jejich publikováním. Z tohoto důvodu v uvedeném přehledu nemusí být zahrnuty všechny nemocnice v kraji.

V tabulce na konci kapitoly jsou zkombinovány základní kapacitní údaje, údaje o činnosti a finanční ukazatele. Pro přehlednost byl zvolen jednak co nejmenší počet ukazatelů a za druhé i ne příliš obvyklý způsob vyhodnocení. Vedle klasických údajů o počtu pracovníků a počtu lůžek, coby kapacitních ukazatelů, je v tabulce vypočten umělý ukazatel výkonnosti, který v sobě kombinuje počty ošetřovacích dnů a ambulantních vyšetření. Nazvali jsme ho „Universální jednotka výkonu (UJV)“, kde 1 UJV se rovná 1 ošetřovacímu dnu nebo 6 ambulantním ošetřením-vyšetřením. Tento poměr byl stanoven na základě analýzy průměrných výnosů za 1 ošetřovací den a za 1 ambulantní vyšetření. Dále jsou v tabulce spočteny poměrné ukazatele: počet UJV na 1 pracovníka a výnosy v Kč na 1 UJV. Zbývající dva ukazatele klasifikují hospodářský výsledek do 7 kategorií a výši závazků po lhůtě splatnosti do 4 kategorií. Kategorizace je provedena podle podílu absolutní hodnoty daného ukazatele k celkovým výnosům (viz následující tabulka).

Kategorie	100*hospodářský výsledek (HV) / výnosy		100*závazky po lhůtě splatnosti / výnosy	
	označení	hodnota (význam)	označení	hodnota (význam)
1	+	kladný HV	•	nulové závazky nebo závazky do 2 % výnosů
2	1	záporný HV do 1 % celkových výnosů	!	závazky mezi 2,1-10 % výnosů
3	2	záporný HV mezi 1,1 - 5,0 % výnosů	!!	závazky mezi 10,1-20 % výnosů
4	3	záporný HV mezi 5,1 - 10,0 % výnosů	!!!	závazky nad 20 % výnosů
5	4	záporný HV mezi 10,1 - 15,0 % výnosů		
6	5	záporný HV mezi 15,1 - 20,0 % výnosů		
7	6	záporný HV nad 20% celkových výnosů		

Tolik stručné vysvětlení k metodice zpracování.



Hlavní město Praha má 26 nemocnic, z toho 15 dalo v době přípravy dat pro publikaci souhlas s publikováním svých údajů. Údaje za tyto nemocnice jsou uvedeny v následující tabulce. Bohužel chybí údaje zejména za Všeobecnou fakultní nemocnici a Fakultní nemocnici - Motol, které patří ke klíčovým zařízením v kraji.

Nemocnice, které poskytují finančně méně nákladnou péči (především ošetrovatelskou a následnou péči), mají výnosy na 1 UJV v rozmezí 800 až 1 500 Kč. Jedná se především o nemocnice, které mají buď pouze lůžka následné nebo ošetrovatelské péče nebo v nich tato lůžka převažují. Výnosy na 1 UJV 1 500 až 3 000 Kč vykazují nemocnice, které poskytují lůžkovou péči většinou ve všech 4 základních oborech (interna, pediatrie, chirurgie, gynekologie) a v některých případech i v několika hlavních oborech (např. ortopedie, ARO, urologie, neurologie apod.). Více než 3 000 Kč na 1 UJV vykazují buď velké krajské a fakultní nemocnice (nemocnice, které poskytují péči ve většině hlavních oborů, příp. v některých vysoce specializovaných oborech) nebo úzce specializované nemocnice, někdy do této kategorie spadají i nemocnice, které mají více lůžek intenzivní péče.

Ústav hematologie a krevní transfuze a Institut klinické a experimentální medicíny patří k vysoce specializovaným zařízením, jejichž provoz je finančně dosti nákladný, a svými výnosy na 1 UJV značně převyšují ostatní zařízení v ČR. Nemocnice Na Homolce je na tom obdobně, neboť poskytuje vysoce specializovanou péči zejména na odděleních kardiologie a neurochirurgie. Vysoké výnosy na 1 UJV má i PK Prosek - lůžková následná péče, což je způsobeno tím, že zařízení má pouze 20 lůžek následné péče a výrazně zde dominuje ambulantní péče. Nejnižší výnosy na 1 UJV mají dle očekávání nemocnice následné a ošetrovatelské péče (DTC-HOSPITAL, s.r.o, INTERNA Co, s.r.o. a Městská nemocnice následné péče v Praze 9). Poměrně dost nemocnic dosáhlo kladného hospodářského výsledku, většina z nich neměla žádné závazky po lhůtě splatnosti nebo tyto závazky byly relativně nízké. Pouze Fakultní nemocnice Královské Vinohrady vykázala vyšší závazky po lhůtě splatnosti a současně kladný hospodářský výsledek. Nejhorší hospodářské výsledky a současně vysoké závazky po lhůtě splatnosti mají Fakultní nemocnice Na Bulovce a Fakultní Thomayerova nemocnice s poliklinikou.

Uvedené výsledky sice nestačí na důkladnou analýzu hospodaření, ale mohou sloužit jako marker určitých problémů nebo naopak relativně dobré situace.

## Základní charakteristiky vybraných lůžkových zařízení na území kraje

Název zdravotnického zařízení <sup>1)</sup>	Obec	Zřizovatel <sup>1)</sup>	Počet pracovníků celkem <sup>2)</sup>	Počet lůžek	Počet universálních jednotek výkonu (UJV) <sup>3)</sup>
Ústav hematologie a krevní transfuze	Praha 2	1	364,93	35	12 775
Institut klinické a experimentální medicíny	Praha 4	1	1 361,77	278	112 808
Nemocnice Na Homolce	Praha 5	1	1 637,41	356	169 740
PK Prosek - lůžková následná péče	Praha 9	4	117,87	20	14 344
Fakultní nemocnice Královské Vinohrady	Praha 10	1	2 791,12	1 240	455 894
Nemocnice Na Františku s poliklinikou	Praha 1	4	416,88	243	76 042
Ústav pro péči o matku a dítě	Praha 4	1	495,92	257	68 172
Revmatologický ústav	Praha 2	1	155,06	54	26 523
Fakultní nemocnice Na Bulovce	Praha 8	1	1 929,68	1 199	384 022
Fakultní Thomayerova nemocnice s pol.	Praha 4	1	2 059,44	1 318	413 981
Nemocnice Milosrd. sester sv. K. Boromej.	Praha 1	7	374,95	240	69 690
SDI, s.r.o.	Praha 3	8	115,42	106	22 557
Městská nemocnice následné péče	Praha 9	2	100,74	160	53 513
INTERNA Co, s.r.o.	Praha 6	8	62,50	100	33 252
DTC-HOSPITAL, s.r.o.	Praha 4	8	18,30	60	17 896

Zřizovatel:

- 1 Ministerstvo zdravotnictví
- 2 kraj
- 4 obec, město
- 5 fyzická osoba
- 7 církev
- 8 jiná právnická osoba
- 9 ostatní centrální orgány

<sup>1)</sup> Název zdravotnického zařízení a zřizovatel - podle stavu v roce 2004

<sup>2)</sup> Počet pracovníků celkem = přepočtený počet pracovníků k 31.12.2003 (evidenční počet zaměstnanců a zaměstnavatelé)

<sup>3)</sup> UJV = 1 ošetřovací den nebo 6 ošetření-vyšetření

### Základní charakteristiky vybraných lůžkových zařízení na území kraje

Počet UJV na 1 pracovníka	Výnosy na 1 UJV	Hospodářský výsledek	Závazky po lhůtě splatnosti	Obec	Název zdravotnického zařízení
35	38 401	1	!	Praha 2	Ústav hematologie a krevní transfuze
83	16 612	+	•	Praha 4	Institut klinické a experimentální medicíny
104	13 066	+	!	Praha 5	Nemocnice Na Homolce
122	7 984	+	•	Praha 9	PK Prosek - lůžková následná péče
163	4 761	+	!!	Praha 10	Fakultní nemocnice Královské Vinohrady
182	4 086	+	!	Praha 1	Nemocnice Na Františku s poliklinikou
137	4 067	1	!	Praha 4	Ústav pro péči o matku a dítě
171	3 599	+	•	Praha 2	Revmatologický ústav
199	3 550	3	!!!	Praha 8	Fakultní nemocnice Na Bulovce
201	3 500	3	!!!	Praha 4	Fakultní Thomayerova nemocnice s pol.
186	2 727	3	!	Praha 1	Nemocnice Milosrd. sester sv. K. Boromej.
195	1 642	2	!!	Praha 3	SDI, s.r.o.
531	1 279	+	•	Praha 9	Městská nemocnice následné péče
532	965	2	!!	Praha 6	INTERNA Co, s.r.o.
978	949	3	•	Praha 4	DTC-HOSPITAL, s.r.o.

UJV = 1 ošetřovací den nebo 6 ošetření-vyšetření

Hospodářský výsledek:

- + kladný
- 1 záporný do 1 % z celkových výnosů
- 2 záporný 1,1-5,0 %
- 3 záporný 5,1-10,0 %
- 4 záporný 10,1-15,0 %
- 5 záporný 15,1-20,0 %
- 6 záporný 20,1 %+

Závazky po lhůtě splatnosti:

- do 2 % z celkových výnosů
- ! 2,1-10,0 %
- !! 10,1-20,0 %
- !!! 20,1 %+

## Definice pojmů

**Střední délka života** (naděje dožití) - střední hodnota počtu let zbývajících do smrti x-letému člověku za předpokladu zachování úmrtnosti z období výpočtu (při narození = ve věku 0).

**Index stáří** - počet osob ve věku 65 let a více na 100 dětí ve věku 0 - 14 let.

**Úhrnná plodnost** - průměrný počet živě narozených dětí připadajících na jednu ženu v době skončení reprodukčního období za předpokladu, že by specifické plodnosti podle věku zůstaly trvale na úrovni daného kalendářního roku; počítá se jako součet specifických plodností násobených délkou intervalu věkové skupiny.

### Úmrtnost

**standardizovaná** - úmrtnost teoretické evropské populace ("evropského standardu") vypočtená z jednotlivých věkově specifických úmrtností konkrétní populace

**kojenecká** - počet zemřelých do 1 roku věku na 1 000 živě narozených

**novorozenecká** - počet zemřelých do 28 dnů věku na 1 000 živě narozených.

**Průměrné procento pracovní neschopnosti** - podíl kalendářních dnů pracovní neschopnosti na celkovém kalendářním fondu ve sledovaném období.

**Využití lůžek ve dnech** - průměrný počet dnů v roce, kdy je lůžko obsazeno pacientem.

**Přepočtený počet pracovníků** - součet úvazků jednotlivých pracovníků zdravotnických zařízení, přepočtený podle délky plné týdenní pracovní doby, stanovené pro dané zařízení či pracoviště. Obvyklá délka pracovní doby je 40 hodin týdně, dále to může být 39,5 hodin (pracoviště TRN), nebo 38,75 hodin (2směnný provoz), 37,5 hodin (3směnný nebo nepřetržitý provoz), 33,5 hodin (zdravotní důvody) a nebo 30 hodin (mladiství).

**Počet pracovníků ve zdravotnictví** zahrnuje:

- zaměstnance v evidenčním počtu,
- zaměstnavatele (podnikatele, vč. OSVČ),
- smluvní pracovníky.

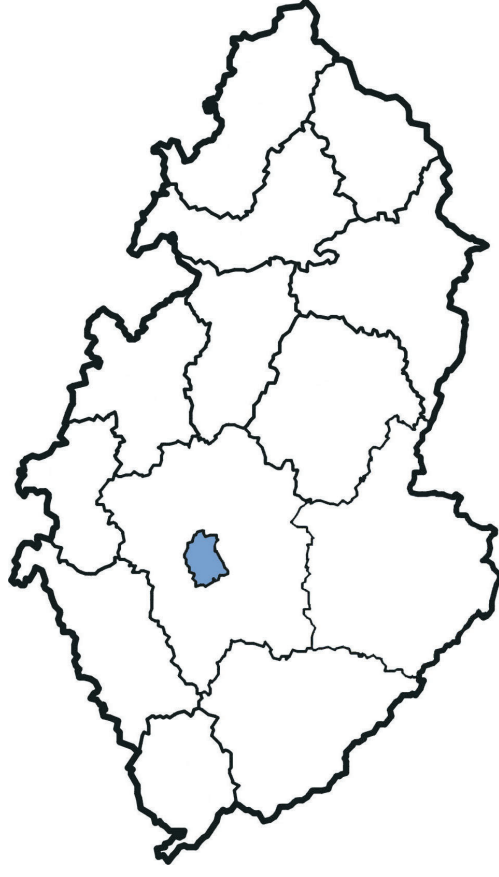
### Odměňování ve zdravotnictví

Podle **zákona č. 143/1992 Sb.**, ve znění pozdějších předpisů jsou odměňováni zaměstnanci ve zdravotnických organizacích přímo řízených MZ a v organizacích řízených územními orgány, tj. okresními úřady (do roku 2002), kraji, městy a obcemi. Jedná se o příspěvkové organizace a organizační složky státu.

## Zkratky

AT	péče o alkoholiky a toxikomany	TBC	tuberkulóza
DHM	dlouhodobý hmotný majetek	TRN	tuberkulóza a respirační nemoci
HDP	hrubý domácí produkt	UJV	universální jednotka výkonu
HV	hospodářský výsledek	UPT	umělé přerušování těhotenství
PHA	(kraj) Hlavní město Praha	ZN	zhoubný novotvar
KHS	Krajské hygienické stanice	ZZ	zdravotnické zařízení
MPSV	Ministerstvo práce a sociálních věcí		
MZ	Ministerstvo zdravotnictví		
PN	pracovní neschopnost		
SÚKL	Státní ústav pro kontrolu léčiv		
SZP	střední zdravotničtí pracovníci		

Vybrané ukazatele zdravotnické statistiky  
kraje Hlavní město Praha  
2003



Ústav zdravotnických informací a statistiky ČR  
128 01 Praha 2, Palackého nám. 4, P.O.BOX 60  
© ÚZIS ČR, 2005  
ISBN 80-7280-402-2