

Vybrané ukazatele zdravotnické statistiky  
Plzeňského kraje  
2003

### **Vybrané ukazatele zdravotnické statistiky ... kraje**

Publikace obsahuje řadu vybraných ukazatelů z oblasti demografie, zdravotního stavu, sítě zdravotnických zařízení a ekonomiky zdravotnictví a je určena všem pracovníkům ve zdravotnictví, kteří potřebují ke své práci údaje krajů. Umožní rychlou orientaci v postavení daného kraje vzhledem k ostatním krajům i k ČR.

### ***Selected Indicators of Health Statistics from the ... Region***

*The publication contains selected indicators from the fields of demography, health status, the network of health establishments, and economy in health services. It should serve all workers in health services who need regional health data in their work. It facilitates fast orientation in the situation of the selected region in relation to other regions and to the Republic average.*

Zpracoval Ústav zdravotnických informací a statistiky ČR

Autorský kolektiv: Mgr. J. Brožová, Mgr. J. Holub, Ing. M. Chudobová, Mgr. Z. Kamberská, RNDr. Š. Kasalová Daňková, Bc. Š. Kovačková, Ing. Z. Nováková, Ing. A. Ondračková, Ing. I. Popovič, Mgr. J. Tvrdá

Použití krátkých výtahů z této publikace v dalších pracích je dovoleno za předpokladu úplného citování zdroje. Pro publikování grafů, map nebo většího objemu informací z této publikace je nutný souhlas Ústavu zdravotnických informací a statistiky České republiky, Palackého náměstí 4, P.O.BOX 60, 128 01 Praha 2.

**Internetové stránky: [www.uzis.cz](http://www.uzis.cz)**

© ÚZIS ČR, 2005

ISBN: 80-7280-405-7

## Obsah

Obsah.....	3
Značky v tabulkách.....	3
Úvod.....	5
Demografická situace.....	6
Zdravotní stav.....	12
Síť zdravotnických zařízení.....	20
Ekonomická situace.....	26
Přehled vybraných nemocnic kraje.....	32
Definice pojmů.....	36
Zkratky.....	36

## Značky v tabulkách

Ležatá čárka (-)	v tabulce na místě čísla značí, že se jev nevyskytoval
Nula (0; 0,0; 0,00)	znamená, že se jev vyskytl, ale hodnota vypočteného ukazatele je menší než polovina jednotky použité v tabulce
Tečka (.)	na místě čísla značí, že údaj není k dispozici nebo je nespolehlivý
Ležatý křížek (x)	značí, že zápis není možný z logických důvodů



## Úvod

Předkládaná publikace je součástí série publikací o zdravotnictví jednotlivých krajů. Je určena všem pracovníkům, kteří se nějakým způsobem podílejí na činnosti zdravotnictví v kraji, ať již řízením, tvorbou zdravotních plánů nebo analýzou zdravotního stavu obyvatelstva či se zabývají ekonomikou nemocnic.

V publikacích byl kladen důraz na porovnání hodnot použitých ukazatelů mezi kraji a v České republice. Čtenáři tak mají možnost rychle se orientovat v postavení kraje.

Takové porovnání jednotlivých ukazatelů je nutné brát jako orientační a pro vyvozování zásadních závěrů je třeba vycházet z komplexu ukazatelů.

Ty, kteří by měli zájem o další a podrobnější krajské ukazatele, odkazujeme na internetové stránky ÚZIS ČR ([www.uzis.cz](http://www.uzis.cz)), kde pod odkazem Údaje o zdraví jsou dynamické tabulky, obsahující velké množství informací o zdravotním stavu, zdravotních službách a v neposlední řadě v současnosti velmi sledované ekonomické údaje ze zdravotnictví. Mimoto byl ve spolupráci se Světovou zdravotnickou organizací vyvinut software, který ÚZIS naplnil daty a ten umožňuje porovnání zdravotnických ukazatelů v jednotlivých krajích od roku 1995 nejen ve formě tabulek, ale i map a několika různých typů grafů. Zmiňovaný software je zájemcům k dispozici na všech krajských pracovištích ÚZIS ČR.

## Demografická situace

Plzeňský kraj se svou rozlohou 7 561 km<sup>2</sup> a podílem na celkové rozloze státu 9,6 % řadí na třetí místo v rámci krajů České republiky. Celkový počet obyvatel, který k 31.12. činil 550 113 osob, je však jedním z nejnižších (podíl na celkovém počtu obyvatel ČR je 5,4 %) a hustota obyvatelstva 72,8 obyvatel na km<sup>2</sup> je, po Jihočeském kraji, druhá nejmenší v republice. Sedm okresů kraje (Domažlice, Klatovy, Plzeň-město, Plzeň-jih, Plzeň-sever, Rokycany, Tachov) představuje navzájem značně diferencované celky, a to jak z hlediska např. geografické členitosti, tak i z hlediska ekonomického a populačního potenciálu. Z celkového počtu 501 obcí je na území kraje zastoupeno 46 obcí se statutem města. Urbanizace kraje je mírně pod celorepublikovým průměrem. Specifická sídelní struktura je typická vysokým počtem malých sídel s absencí měst střední velikosti. Vysoký podíl osob žijících v obcích do 500 obyvatel (12,5 %) tak představuje protiklad ke krajskému městu Plzeň, ve kterém žije přibližně třetina populace kraje. Krajně nerovnoměrným rozmístěním obyvatelstva tak mimo hlavní sídelní osy vznikají řídké osídlené, převážně zemědělské oblasti s velice omezenou infrastrukturou a dopravní obslužností.

Oblast se vyznačuje jedním z nejvyšších přirozených úbytků obyvatelstva v rámci České republiky, který byl však kompenzován značným migračním přírůstkem. V roce 2003 se tak ve srovnání s předchozím rokem populace Plzeňského kraje zvýšila o 1,3 %.

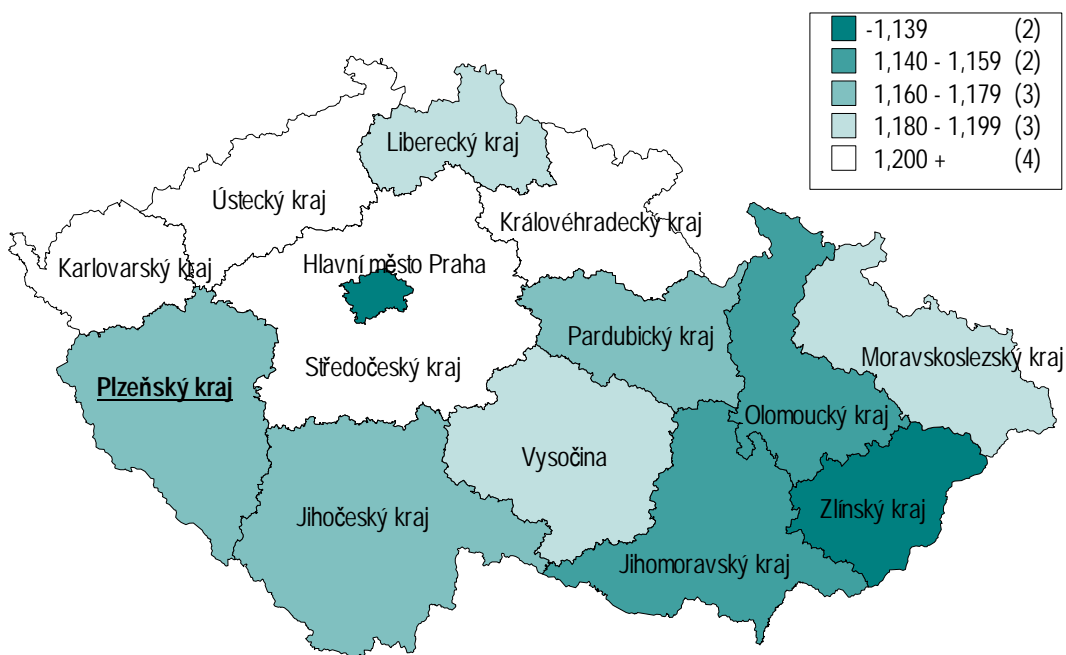
Obyvatelstvo Plzeňského kraje má jednu z nejstarších věkových struktur v České republice a index stárí, podle nějž připadá na 100 dětí do 15 let téměř 97 osob starších 64 let, je po Hl. m. Praze, druhým nejvyšším v republice.

Nízký, méně než patnáctiprocentní podíl dětské složky na celkové populaci je důsledkem dlouhodobě nízké úrovně plodnosti v posledních několika letech. V roce 2003 zde na 1 ženu připadalo 1,16 dítěte, zatímco celorepublikový průměr byl o 2 setiny vyšší. Další ukazatele vztahující se k narozeným (nízká porodní hmotnost, mimomanželská plodnost apod.) se nijak výrazně neliší od republikového průměru, výrazné odchylky nebyly zaznamenány ani v ukazateli úmrtnosti kojenců.

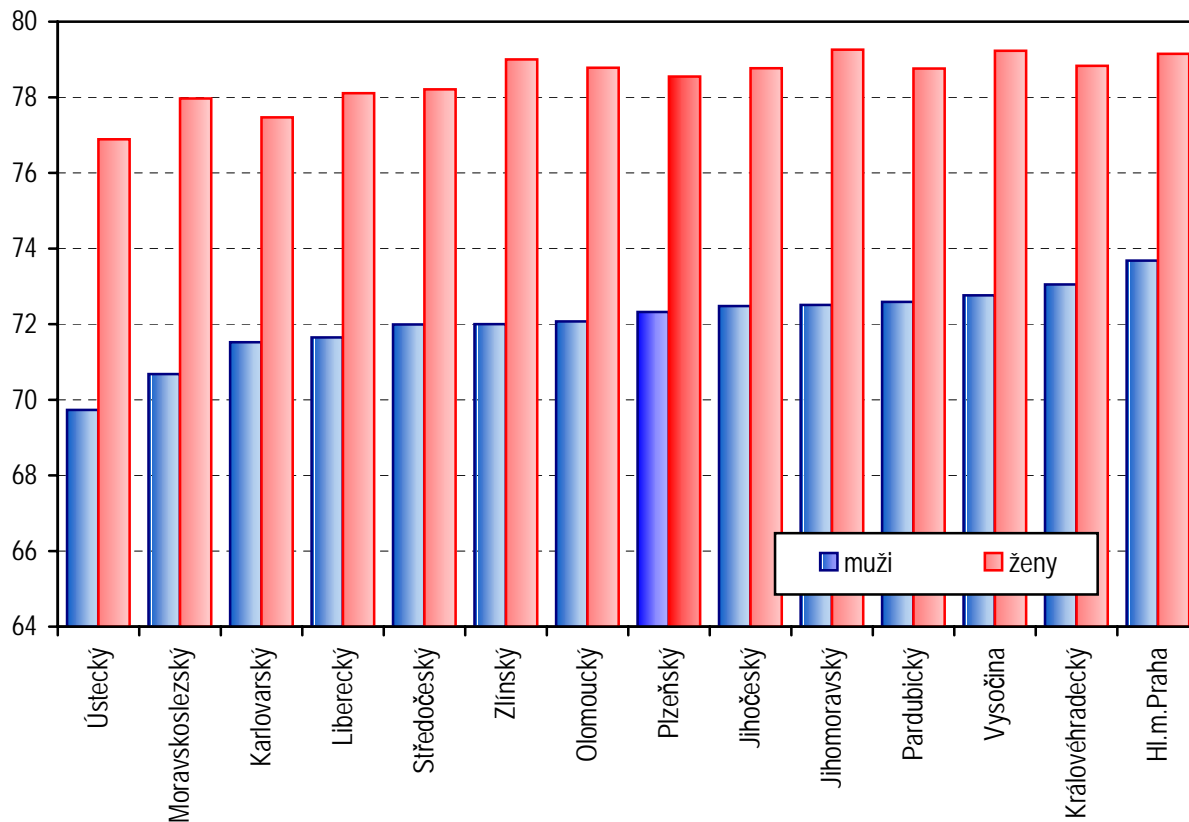
Poměrně vysoký je v této oblasti počet potratů, a to jak samovolných, tak umělých přerušení těhotenství. Podíl potratů na celkovém počtu těhotenství představoval v roce 2003 více než 32 % a přesahoval tak nejnižší hodnotu ukazatele v rámci republiky, zaznamenanou v Pardubickém kraji, o téměř 6 procentních bodů.

Střední délka života populace Plzeňského kraje dosahuje přibližně celorepublikové průměrné úrovně. Muži tak mají v současnosti při narození naději dožít se 72,3 roku, ženy pak 78,6 roku. Průměrná je také úroveň standardizované celkové úmrtnosti mužů, nadprůměrná je u mužů úmrtnost na novotvary, nízká je naopak úmrtnost na vnější příčiny, kde hodnota ukazatele standardizované úmrtnosti dosahovala v roce 2003 nejnižší úrovně v republice. U žen se celková standardizovaná úmrtnost pohybuje mírně nad průměrnou celorepublikovou hodnotou, ve srovnání s ostatními kraji je zde vyšší zejména úmrtnost na novotvary.

### Úhrnná plodnost



### Střední délka života při narození v krajích v letech 2002-2003



## Demografické ukazatele - absolutní údaje

	Území, kraj						
	Hl. m. Praha	Středočeský	Jihočeský	Plzeňský	Karlovarský	Ústecký	Liberecký
Počet obyvatel k 31.12. celkem	1 165 581	1 135 795	625 541	550 113	304 249	820 868	427 722
ve věku 0-14 let	147 691	173 291	97 330	81 848	48 426	132 486	68 107
ve věku 15-64 let	833 291	801 633	441 782	388 931	218 316	588 058	304 772
ve věku 65 let a více	184 599	160 871	86 429	79 334	37 507	100 324	54 843
Narození celkem	10 080	10 671	5 760	4 952	2 898	8 375	4 055
živě	10 057	10 633	5 736	4 934	2 887	8 344	4 045
z toho: s por. hmotností do 2 500 g	646	696	439	361	238	645	301
mimo manželství	2 558	2 721	1 499	1 448	1 353	3 807	1 387
mrtvě	23	38	24	18	11	31	10
Potraty celkem	3 930	4 291	2 425	2 352	1 471	4 506	1 987
samovolné	787	1 124	746	699	369	1 148	592
UPT	3 057	3 019	1 614	1 545	1 052	3 203	1 326
Zemřelí celkem	13 488	13 050	6 521	6 208	3 095	9 260	4 460
muži	6 349	6 520	3 279	3 137	1 560	4 776	2 231
ženy	7 139	6 530	3 242	3 071	1 535	4 484	2 229
z toho: zemřelí do 1 roku	25	33	20	24	24	53	15
zemřelí do 28 dnů	19	14	9	10	17	34	9
Zemřelí podle příčin smrti - muži							
novotvary	1 899	1 951	1 036	999	498	1 420	702
nemoci oběhové soustavy	2 981	2 902	1 424	1 421	575	2 181	986
nemoci dýchací soustavy	330	422	200	139	102	212	91
nemoci trávicí soustavy	259	278	124	116	84	255	100
vnější příčiny	514	565	292	234	172	418	195
Zemřelí podle příčin smrti - ženy							
novotvary	1 734	1 475	802	748	419	1 124	579
nemoci oběhové soustavy	4 104	3 694	1 775	1 668	713	2 553	1 210
nemoci dýchací soustavy	370	390	151	122	96	157	90
nemoci trávicí soustavy	255	204	120	124	70	165	92
vnější příčiny	319	321	132	115	80	198	111
Přirozený přírůstek	-3 431	-2 417	-785	-1 274	-208	-916	-415
Přírůstek stěhováním	7 074	9 538	1 229	2 013	237	2 072	816
Celkový přírůstek	3 643	7 121	444	739	29	1 156	401
Střední délka života při narození							
muži	73,7	72,0	72,5	72,3	71,5	69,7	71,7
ženy	79,2	78,2	78,8	78,6	77,5	76,9	78,1



**Demografické ukazatele - absolutní údaje**

Území, kraj								
Králové- hradecký	Pardu- bický	Vysočina	Jihomo- ravský	Olo- moucký	Zlínský	Moravsko- slezský	ČR	
547 563	505 486	517 511	1 122 570	636 313	591 866	1 260 277	10 211 455	Počet obyvatel k 31.12. celkem
84 476	80 209	83 449	168 203	98 193	90 844	199 922	1 554 475	ve věku 0-14 let
382 842	353 347	361 081	791 724	450 127	417 441	900 443	7 233 788	ve věku 15-64 let
80 245	71 930	72 981	162 643	87 993	83 581	159 912	1 423 192	ve věku 65 let a více
5 112	4 655	4 781	10 032	5 845	5 155	11 586	93 957	Narození celkem
5 093	4 645	4 775	10 007	5 830	5 147	11 552	93 685	živě
297	302	307	598	326	337	712	6 205	z toho: s por. hmotností do 2 500 g
1 380	1 107	860	2 352	1 531	938	3 772	26 713	mimo manželství
19	10	6	25	15	8	34	272	mrtvě
2 288	1 658	1 778	3 957	2 244	1 948	4 809	39 644	Potravy celkem
480	539	591	1 227	672	723	1 538	11 235	samovolné
1 744	1 034	1 105	2 627	1 502	1 168	3 126	27 122	UPT
6 014	5 354	5 409	12 081	6 614	6 345	13 389	111 288	Zemřelí celkem
2 984	2 694	2 765	5 986	3 332	3 259	7 008	55 880	muži
3 030	2 660	2 644	6 095	3 282	3 086	6 381	55 408	ženy
18	16	14	37	19	19	48	365	z toho: zemřelí do 1 roku
9	11	8	27	12	13	29	221	zemřelí do 28 dnů
								Zemřelí podle příčin smrti - muži
838	765	763	1 661	983	834	1 929	16 278	novotvary
1 477	1 308	1 456	3 022	1 568	1 588	3 221	26 110	nemoci oběhové soustavy
160	163	103	211	142	140	407	2 822	nemoci dýchací soustavy
91	102	100	302	164	203	413	2 591	nemoci trávicí soustavy
255	218	233	498	320	333	601	4 848	vnější příčiny
								Zemřelí podle příčin smrti - ženy
660	585	624	1 434	797	684	1 421	13 086	novotvary
1 797	1 541	1 677	3 690	1 890	1 890	3 753	31 955	nemoci oběhové soustavy
149	151	72	212	98	108	298	2 464	nemoci dýchací soustavy
101	92	61	179	131	124	298	2 016	nemoci trávicí soustavy
136	115	109	273	144	174	220	2 447	vnější příčiny
-921	-709	-634	-2 074	-784	-1 198	-1 837	-17 603	Přirozený přírůstek
47	-339	515	2 852	347	-66	-546	25 789	Přírůstek stěhováním
-874	-1 048	-119	778	-437	-1 264	-2 383	8 186	Celkový přírůstek
								Střední délka života při narození
73,1	72,6	72,8	72,5	72,1	72,0	70,7	72,0	muži
78,8	78,8	79,2	79,3	78,8	79,0	78,0	78,5	ženy

## Demografické ukazatele - relativní údaje

	Území, kraj						
	Hl. m. Praha	Středo-český	Jihočeský	Plzeňský	Karlovarský	Ústecký	Liberecký
Věková struktura obyvatelstva v % k 31.12.							
0-14 let	12,7	15,3	15,6	14,9	15,9	16,1	15,9
15-64 let	71,5	70,6	70,6	70,7	71,8	71,6	71,3
65 let a více	15,8	14,2	13,8	14,4	12,3	12,2	12,8
Index stáří	125,0	92,8	88,8	96,9	77,5	75,7	80,5
Narození							
živě narození na 1 000 obyvatel	8,7	9,4	9,2	9,0	9,5	10,2	9,5
% živě narozených							
s porod. hmotností do 2 500 g	6,4	6,5	7,7	7,3	8,2	7,7	7,4
mimo manželství	25,4	25,6	26,1	29,3	46,9	45,6	34,3
úhrnná plodnost	1,102	1,205	1,172	1,163	1,214	1,298	1,197
mrtvě narození na 1 000 narozených	2,3	3,6	4,2	3,6	3,8	3,7	2,5
Potraty na 1 000 žen ve věku 15-49 let							
celkem	13,7	15,5	15,5	17,4	19,1	22,0	18,7
samovolné	2,7	4,1	4,8	5,2	4,8	5,6	5,6
UPT	10,6	10,9	10,3	11,4	13,6	15,6	12,5
Zemřelí na 1 000 obyvatel							
celkem	11,6	11,5	10,4	11,3	10,2	11,3	10,4
muži	11,5	11,8	10,7	11,7	10,5	11,9	10,7
ženy	11,7	11,3	10,2	11,0	9,9	10,7	10,2
Kojenecká úmrtnost	2,5	3,1	3,5	4,9	8,3	6,4	3,7
Novorozenecká úmrtnost	1,9	1,3	1,6	2,0	5,9	4,1	2,2
Standardizovaná úmrtnost - muži							
celkem	1 024,7	1 206,2	1 121,8	1 168,3	1 179,3	1 353,2	1 180,4
novotvary	294,6	339,1	331,0	348,4	353,3	376,9	352,9
nemoci oběhové soustavy	489,7	557,3	509,3	557,1	462,9	657,1	556,4
nemoci dýchací soustavy	52,6	83,7	69,0	50,9	81,8	61,5	45,7
nemoci trávicí soustavy	40,6	48,7	42,4	43,4	59,0	67,8	46,8
vnější příčiny	86,3	101,4	96,3	83,0	113,4	104,6	96,5
Standardizovaná úmrtnost - ženy							
celkem	650,8	743,1	693,2	727,0	802,9	808,4	721,7
novotvary	177,2	178,9	181,2	187,1	220,2	205,9	195,3
nemoci oběhové soustavy	344,2	401,0	364,0	377,1	363,4	448,4	374,0
nemoci dýchací soustavy	33,8	42,4	30,8	29,6	49,7	28,8	31,7
nemoci trávicí soustavy	26,1	24,5	26,1	29,4	37,9	31,2	30,5
vnější příčiny	34,7	40,7	31,2	30,8	47,0	38,6	39,1
Přirozený přírůstek na 1 000 obyvatel	-3,0	-2,1	-1,3	-2,3	-0,7	-1,1	-1,0
Přírůstek stěhováním na 1 000 obyvatel	6,1	8,4	2,0	3,7	0,8	2,5	1,9
Celkový přírůstek na 1 000 obyvatel	3,1	6,3	0,7	1,3	0,1	1,4	0,9

**Demografické ukazatele - relativní údaje**

Území, kraj								
Králové- hradecký	Pardu- bický	Vyso- čina	Jihomo- ravský	Olo- moucký	Zlínský	Moravsko- slezský	ČR	
								Věková struktura obyvatelstva v % k 31.12.
15,4	15,9	16,1	15,0	15,4	15,3	15,9	15,2	0-14 let
69,9	69,9	69,8	70,5	70,7	70,5	71,4	70,8	15-64 let
14,7	14,2	14,1	14,5	13,8	14,1	12,7	13,9	65 let a více
95,0	89,7	87,5	96,7	89,6	92,0	80,0	91,6	Index stáří
								Narození
9,3	9,2	9,2	8,9	9,2	8,7	9,2	9,2	živě narození na 1 000 obyvatel
								% živě narozených
5,8	6,5	6,4	6,0	5,6	6,5	6,2	6,6	s porod. hmotností do 2 500 g
27,1	23,8	18,0	23,5	26,3	18,2	32,7	28,5	mimo manželství
1,216	1,176	1,188	1,141	1,156	1,113	1,195	1,179	úhrnná plodnost
3,7	2,1	1,3	2,5	2,6	1,6	2,9	2,9	mrtvě narození na 1 000 narozených
								Potraty na 1 000 žen ve věku 15-49 let
17,2	13,3	13,9	14,2	14,1	13,1	15,1	15,6	celkem
3,6	4,3	4,6	4,4	4,2	4,9	4,8	4,4	samovolné
13,1	8,3	8,7	9,4	9,4	7,9	9,8	10,7	UPT
								Zemřelí na 1 000 obyvatel
11,0	10,6	10,5	10,8	10,4	10,7	10,6	10,9	celkem
11,2	10,9	10,8	11,0	10,8	11,3	11,4	11,2	muži
10,8	10,3	10,1	10,5	10,0	10,2	9,9	10,6	ženy
3,5	3,4	2,9	3,7	3,3	3,7	4,2	3,9	Kojenecká úmrtnost
1,8	2,4	1,7	2,7	2,1	2,5	2,5	2,4	Novorozenecká úmrtnost
								Standardizovaná úmrtnost - muži
1 099,6	1 119,2	1 117,9	1 115,6	1 133,8	1 176,5	1 296,1	1 164,8	celkem
292,4	306,4	294,1	294,4	319,6	288,0	333,4	321,0	novotvary
562,3	557,5	606,2	582,3	559,4	597,4	642,5	568,5	nemoci oběhové soustavy
58,5	70,4	43,5	39,7	48,1	49,6	77,0	59,6	nemoci dýchací soustavy
31,3	39,9	37,8	53,9	52,2	69,2	66,5	50,7	nemoci trávicí soustavy
94,7	86,0	90,2	90,0	101,0	113,8	97,7	96,2	vnější příčiny
								Standardizovaná úmrtnost - ženy
677,3	691,1	679,4	655,5	667,0	685,8	726,9	703,5	celkem
162,7	161,0	170,5	169,4	171,5	161,5	170,0	177,4	novotvary
375,7	379,8	408,4	370,6	361,0	398,4	410,0	384,3	nemoci oběhové soustavy
32,4	39,2	19,0	22,4	20,2	23,4	33,2	30,8	nemoci dýchací soustavy
23,9	25,0	17,2	22,1	29,7	30,2	35,9	27,4	nemoci trávicí soustavy
33,2	35,7	32,1	33,7	35,0	44,0	28,2	35,3	vnější příčiny
-1,7	-1,4	-1,2	-1,8	-1,2	-2,0	-1,5	-1,7	Přirozený přírůstek na 1 000 obyvatel
0,1	-0,7	1,0	2,5	0,5	-0,1	-0,4	2,5	Přírůstek stěhováním na 1 000 obyvatel
-1,6	-2,1	-0,2	0,7	-0,7	-2,1	-1,9	0,8	Celkový přírůstek na 1 000 obyvatel

## Zdravotní stav

Zdravotní stav obyvatel nelze jednoduše a výstižně vyjádřit jedním ukazatelem. Je potřeba dávat dohromady popis zdravotního stavu jako mozaiku dílčích údajů, které jsou k dispozici v Národním zdravotnickém informačním systému (NZIS). Ten je naplňován na jedné straně informacemi programu statistického zjišťování MZ ČR (výkaznictví), dále daty z Národních zdravotních registrů (např. onkologický, vrozených vad, hospitalizovaných), z informačního systému hygienické služby (TBC, pohlavní a infekční nemoci) a údaji mimoresortních informačních systémů, jako je např. evidence pracovní neschopnosti. Jde o rutinní statistiky, založené na pravidelném celoplošném sběru dat. Další doplňkové informace o zdravotním stavu lze čerpat také z výběrových šetření. Následující popis zdravotního stavu využívá pouze dat rutinní statistiky.

V Plzeňském kraji (PLZ) je evidován spíše nižší počet diabetiků, na 100 000 obyvatel zde připadá 5 753 mužů a 6 540 žen s diabetem. Oproti republikovému průměru jsou pacienti méně léčeni jen dietou, naopak více než průměr jsou léčeni inzulínem a perorálními antidiabetiky. Vzhledem k tomu, že jde o evidenci podle místa zařízení, mohou někteří diabetici navštěvovat lékaře v jiném kraji, a proto je nutné brát tento výskyt jako velmi dobrý odhad.

Stejný systém evidence platí pro osoby v dispenzární péči. Počty dispenzarizovaných pro hypertenzní nemoci, ischemickou chorobu srdeční či cévní onemocnění mozku (na 100 tis. obyvatel) patří mezi nižší a jsou pod průměrem ČR.

Počet dětí s vrozenou vadou, která byla zjištěna do 1 roku od narození, je lehce nad průměrem (PLZ kraj 409, ČR 402 dětí na 10 tis. živě narozených), počet dispenzarizovaných dětí pro poruchy vidění (na 100 tis. dětí) je 3 910, což je čtvrtý nejnižší. Dispenzarizace pro astma jak alergické, tak bronchiální, je naopak třetí nejvyšší.

Počet žen používajících řízenou antikoncepci (na 1 tis. žen fertilního věku) je jeden z nejnižších v ČR.

Národní onkologický registr poskytuje údaje o jednom z nejsledovanějších ukazatelů zdravotního stavu, tím jsou hlášená nová onemocnění zhoubnými novotvarami (ZN). Pro možnost objektivního porovnání výskytu nemoci v rámci ČR je počet případů vztažen k počtu obyvatel daného kraje a přepočten na 100 tisíc. V Plzeňském kraji bylo podle posledních dostupných a ověřených dat z roku 2001 nově diagnostikováno 695,4 případů ZN na 100 tis. obyvatel - nejvíce ve srovnání s ostatními kraji ČR. Celorepubliková hodnota ukazatele činila 601,1 případu. Počet nově hlášených onemocnění zhoubnými novotvarami na 100 tis. obyvatel v ČR v letech 1995 - 2001 každým rokem stoupal, v Plzeňském kraji měl kolísavý trend, ale v roce 2001 incidence novotvarů dost výrazně vzrostla. Malignity byly častěji diagnostikovány u žen (706,9 případu na 100 tis. žen - nejvíce mezi ženami v krajích ČR) než u mužů (683,4 případu na 100 tis. mužů). Vedle karcinomu kůže, který je u obou pohlaví nejrozšířenějším (132,0 případu na 100 tis. mužů a 128,2 případu na 100 tis. žen), ale méně nebezpečným novotvarem, se u mužů vyskytoval nejčastěji ZN průdušky a plicí (99,0 případu na 100 tis. mužů), ZN tlustého střeva (79,4) a ZN prostaty (61,2). U žen měl dále nejvyšší incidenci ZN prsu (108,9 případu na 100 tis. žen), ZN dělohy a hrdla děložního (53,1) a ZN tlustého střeva (47,4).

K závažným infekčním onemocněním patří zejména tuberkulóza, AIDS a pohlavní nemoci jako gonorrhoea (kapavka) a syfilis. Incidence TBC v Plzeňském kraji v letech

1996 - 2003 zvolna klesala, ale vždy se pohybovala nad průměrem ČR. Podle údajů z roku 2003 se v Plzeňském kraji vyskytlo 12,4 případu onemocnění TBC na 100 tis. obyvatel, což bylo mírně nad celorepublikovou hodnotou (11,4 případu na 100 tis. obyvatel). Incidence gonorrhoe v Plzeňském kraji dosáhla v roce 2003 hodnoty 3,8 případu na 100 tis. obyvatel a byla výrazně pod hodnotou za celou ČR (8,9). Rovněž incidence syfilis (7,5 případu na 100 tis. obyvatel) byla v roce 2003 v Plzeňském kraji nižší než celorepubliková hodnota (9,6). V regionu žilo 23 občanů HIV pozitivních (41,7 případu na 100 tis. obyvatel) a 7 pacientů se léčilo na AIDS (12,7 případu na 100 tis. obyvatel).

Z registru hospitalizovaných plyne, že počty hospitalizovaných obyvatel Plzeňského kraje patří mezi nízké. V ČR připadá na 100 tis. obyvatel 22,7 tis. případu hospitalizace, u obyvatel Plzeňského kraje 21,5 tisíc. Průměrná ošetrovací doba v kraji byla 7,8 dne (v ČR 7,5 dne) a patří mezi nejdelší (po Jihomoravském a Královéhradeckém kraji) v republice. Následující mapa demonstruje podíl obyvatel bydlících mimo daný kraj, kteří ale byli v tomto kraji hospitalizováni.

### Hospitalizovaní bydlící mimo kraj ošetření v %



Více jak 90% hospitalizovaných v nemocnicích Plzeňského kraje v něm také bydlelo, téměř 9% hospitalizovaných bydlelo v jiném kraji a 453 hospitalizovaných byli cizinci. Přes 11 500 obyvatel Plzeňského kraje vyhledalo lůžkovou péči v jiném kraji.

Pracovní neschopnost (PN) popisuje zdravotní stav populace produktivního věku a navíc v sobě zahrnuje také sociální situaci daného kraje. Pracovní neschopnost v Plzeňském kraji by se dala označit jako lehce „nadprůměrná“. Počet případů PN u mužů i u žen (na 100 tis. pojištěnců) je o něco vyšší než je republikový průměr, zato průměrné trvání jednoho případu je u obou pohlaví kratší než republikový průměr.

V roce 2003 vykonávalo na území Plzeňského kraje ambulantní psychiatrickou praxi 43 psychiatrů a 0,45 sexuologů (přepočtené počty), kteří ošetřili celkem 24 968 pacientů.

V relaci na 10 tis. obyvatel kraj překonal republikový průměr se čtvrtou nejvyšší zjištěnou úrovní (454,5 pacienta na 10 tis. obyvatel), stejnou pozici zaujal i v míře všech ošetření - vyšetření (2 402,8 ošetření na 10 tis. obyvatel).

Nejčastější byla vyšetření na neurotické a afektivní poruchy, jejichž podíl tvoří více než polovinu všech ošetření, přesně 54,4 % (neurotické 37,4 %, afektivní poruchy 17,0 %). Také podle míry prevalence byly nejrozšířenějšími skupinami onemocnění neurotické a afektivní poruchy (179,4, resp. 81,4 pacienta na 10 tis. obyvatel). Vyjma schizofrenie, vývojových poruch v dětství a adolescenci a sexuálních poruch, byly zjištěné míry prevalence a incidence u všech sledovaných skupin onemocnění nad republikovým průměrem. Nejvyšší odchylka od republikových hodnot byla zaznamenána u neurotických poruch a poruch osobnosti, jejichž výskyt je v kraji četnější než v průměru v celé ČR.

Z hlediska regionálního srovnání míry prevalence léčených uživatelů psychoaktivních látek na ambulantních AT pracovištích lze Plzeňský kraj považovat za problémový region (PLZ kraj 43,9 a ČR 42,0 na 10 000 obyvatel). Rozšířené je zde nadužívání alkoholu, ale i nelegálních drog, u nichž byl zjištěn, po Hl. m. Praze, druhý nejvyšší počet léčených narkomanů (21,8 léčených uživatelů na 10 tis. obyvatel), nejvíce pacientů bylo léčeno pro zneužívání stimulantů.

Pro zajištění psychiatrické lůžkové péče bylo v Plzeňském kraji k dispozici 1 320 lůžek v psychiatrické léčebně pro dospělé a 129 lůžek na třech psychiatrických odděleních nemocnic. Zatímco u dětí byl zaznamenán čtvrtý nejvyšší relativní počet propuštěných a zemřelých z psychiatrických lůžkových zařízení (228,1 dítěte na 100 tis. dětí), u dospělých nedosáhl ukazatel ani republikového průměru (589,7 dospělého na 100 tis. obyvatel).

### Hlášená nová onemocnění zhoubnými novotvary na 100 000 obyvatel (bez dg. C44 - jiný ZN kůže) - rok 2001



Plzeňský k.	
Ukazatelé	Poslední dostupný rok
1031 Počet případů PN na 100 prac. nem. poj. pro nemoc	<p>Min:67.42 Max:83.4                      Min boxu:73.52 Max boxu:81.82                      Česko=76.26</p> <p>81.09</p>
1032 Počet případů PN na 100 prac.nem.poj. pro prac. úraz	<p>Min:1.1 Max:2.7                      Min boxu:1.66 Max boxu:2.62                      Česko=1.87</p> <p>2.7</p>
1033 Počet případů PN na 100 prac.nem.poj. pro ost. úraz	<p>Min:1.92 Max:5.36                      Min boxu:3.05 Max boxu:4.98                      Česko=3.53</p> <p>4.24</p>
1051 Incidence TBC dýchacího ústrojí	<p>Min:5.41 Max:15.58                      Min boxu:5.44 Max boxu:14.8                      Česko=9.91</p> <p>11.65</p>
1080 Prevalence diabetiků - muži	<p>Min:5285.3 Max:7350                      Min boxu:5302.4 Max boxu:7060.5                      Česko=6328.2</p> <p>5752.5</p>
1083 Muži léčení inzulinem na 100 tis.obyvateľ	<p>Min:666.5 Max:1351.5                      Min boxu:678 Max boxu:1168                      Česko=981.8</p> <p>1050.7</p>
1090 Prevalence diabetiků - ženy	<p>Min:6085.4 Max:8547.8                      Min boxu:6221.9 Max boxu:7893.5                      Česko=7104.7</p> <p>6539.5</p>
1093 Ženy léčené inzulinem na 100 tis. obyvatel	<p>Min:704.1 Max:1708.9                      Min boxu:765.8 Max boxu:1304.7                      Česko=1077.7</p> <p>1191</p>
1242 Počet žen s hormon.antikoncep.na 1000 žen fert.věku	<p>Min:315.8 Max:546.63                      Min boxu:342.4 Max boxu:449.06                      Česko=405.4</p> <p>343.59</p>
6113 Zhoubné novotvary - dg C 33,34 - evr. stand. - muži	<p>Min:68.9 Max:139.6                      Min boxu:72.9 Max boxu:113.8                      Česko=88.8</p> <p>96.8</p>
6223 Zhoubné novotvary - dg C 50 - evr. stand. - ženy	<p>Min:73.6 Max:97.5                      Min boxu:78.1 Max boxu:90.9                      Česko=83.6</p> <p>84</p>
6313 Zemřelí na ZN - dg C 33,C 34 - evr. stand. - muži	<p>Min:68.3 Max:122.9                      Min boxu:68.7 Max boxu:119.9                      Česko=84.1</p> <p>89.2</p>
6423 Zemřelí na ZN - dg C 50 - evr. stand. - ženy	<p>Min:20.3 Max:36.9                      Min boxu:23.5 Max boxu:34.8                      Česko=27.4</p> <p>30.5</p>
80% středních hodnot je v  box hodnota kraje ■ průměrná hodnota	

Poslední dostupný rok znamená rok 2003 pro všechny ukazatele s výjimkou zhoubných novotvarů, kde jde o rok 2002

**Ukazatele zdravotního stavu**

	Území, kraj						
	Hl. m. Praha	Středočeský	Jihočeský	Plzeňský	Karlovarský	Ústecký	Liberecký
Ukazatele ze statistiky pracovní neschopnosti (PN)							
Průměrné procento PN	5,4	6,2	6,8	6,9	6,6	6,9	7,7
Případy PN u mužů na 100 000 mužů	59,4	73,8	80,4	81,7	81,0	75,8	82,9
Případy PN u žen na 100 000 žen	83,1	84,5	93,3	95,1	92,5	86,0	96,0
Průměrné trvání 1 případu PN - muži	27,9	27,9	28,2	28,3	27,4	30,5	30,9
Průměrné trvání 1 případu PN - ženy	27,7	29,4	29,6	29,1	28,0	31,6	31,8
Počty hospitalizovaných na 100 000 osob - muži							
Celkem	19 623,8	20 472,1	19 239,2	19 127,6	20 468,4	22 526,1	20 965,6
Nemoci oběhové soustavy	4 001,4	4 044,2	3 764,4	3 521,6	3 538,1	4 202,6	4 210,5
Poranění a otravy	2 142,2	2 326,9	2 288,9	1 996,3	2 294,4	2 400,7	2 473,2
Počty hospitalizovaných na 100 000 osob - ženy							
Celkem	23 194,2	25 030,3	23 196,4	23 820,6	26 213,1	28 318,1	25 891,9
Nemoci oběhové soustavy	3 522,9	3 534,3	3 326,2	3 188,7	3 106,8	3 717,9	3 523,8
Nemoci močové a pohlavní soustavy	2 415,5	2 691,8	2 197,6	2 237,1	2 523,9	2 760,2	2 669,3
Průměrná délka 1 případu hospitalizace ve dnech							
Muži	7,5	7,1	7,5	7,9	7,7	7,6	7,3
Ženy	7,9	7,1	7,6	7,8	7,3	7,5	7,3
TBC a vybrané infekční nemoci - nově hlášené případy na 100 000 obyvatel							
TBC dýchacího ústrojí (A15-A16)	15,6	8,8	5,4	11,7	14,8	11,0	8,2
Infekční střevní nemoci (A00-A09)	463,5	536,5	458,1	688,5	510,7	428,6	408,6
Virové hepatitidy (B15-B19)	33,8	16,4	19,8	2,2	8,6	30,5	15,5
Infekční mononukleóza (B27)	27,2	23,2	15,7	13,1	16,1	19,4	38,9
Zhoubné novotvary (ZN) - nově hlášené případy na 100 000 obyvatel - muži <sup>1)</sup>							
ZN celkem	685,2	547,4	648,4	683,4	509,9	556,9	560,5
ZN kůže (C43+C44)	157,4	120,7	166,4	132,0	71,2	103,8	110,9
ZN průdušky a plíce (C33+C34)	83,9	94,2	94,8	99,0	116,9	111,5	84,5
ZN prostaty (C61)	93,9	44,1	56,0	61,2	37,6	45,8	62,9
ZN tlustého střeva (C18)	52,2	41,6	59,9	79,4	43,7	45,3	44,1
ZN kolorekta (C19+C20)	46,9	42,5	33,9	47,0	41,0	39,1	37,0
Zhoubné novotvary (ZN) - nově hlášené případy na 100 000 obyvatel - ženy <sup>1)</sup>							
ZN celkem	698,8	518,5	661,6	706,9	590,2	558,4	567,1
ZN kůže (C43+C44)	141,9	122,0	180,9	128,2	65,8	90,5	115,7
ZN prsu (C50)	131,0	89,1	88,0	108,3	80,6	97,5	88,3
ZN dělohy a děložního hrdla (C53+C54)	53,9	49,2	53,1	53,1	68,4	57,4	56,9
ZN tlustého střeva (C18)	44,2	32,1	48,7	47,4	38,1	34,2	40,5
ZN průdušky a plíce (C33+C34)	43,4	22,0	27,6	27,1	38,1	33,0	34,1

<sup>1)</sup> Zhoubné novotvary - data za rok 2001



**Ukazatele zdravotního stavu**

Území, kraj								
Králové- hradecký	Pardu- bický	Vyso- čina	Jiho- moravský	Olo- moucký	Zlínský	Moravsko- slezský	ČR	
Ukazatele ze statistiky pracovní neschopnosti (PN)								
7,0	7,0	7,1	7,2	7,6	8,1	8,1	6,8	Průměrné procento PN
79,7	80,2	83,5	76,8	83,1	84,3	85,4	76,1	Případy PN u mužů na 100 000 mužů
94,0	92,8	95,0	86,7	86,6	88,8	84,9	88,0	Případy PN u žen na 100 000 žen
28,8	29,1	28,6	32,3	32,4	33,1	34,0	30,2	Průměrné trvání 1 případu PN - muži
30,2	30,3	29,8	31,9	33,0	35,1	35,2	30,8	Průměrné trvání 1 případu PN - ženy
Počty hospitalizovaných na 100 000 osob - muži								
19 231,5	20 152,9	21 013,2	20 740,2	19 213,5	19 954,1	21 633,5	20 425,6	Celkem
3 520,8	3 652,1	3 527,4	3 497,3	3 183,2	3 450,9	4 269,3	3 804,2	Nemoci oběhové soustavy
2 178,1	2 666,9	2 454,5	2 356,1	2 159,0	2 419,2	2 264,6	2 303,2	Poranění a otravy
Počty hospitalizovaných na 100 000 osob - ženy								
23 504,9	23 486,1	26 456,1	25 055,7	23 505,6	24 801,5	25 738,6	24 869,1	Celkem
2 977,7	2 993,6	3 438,9	3 259,0	2 859,9	3 310,8	3 685,3	3 375,1	Nemoci oběhové soustavy
2 093,8	2 123,0	2 411,4	2 383,0	2 256,9	2 395,9	2 156,9	2 386,2	Nemoci močové a pohlavní soustavy
Průměrná délka 1 případu hospitalizace ve dnech								
7,7	7,5	7,3	8,1	7,1	7,3	7,4	7,5	Muži
8,1	7,9	7,1	8,1	6,8	7,1	7,3	7,5	Ženy
TBC a vybrané infekční nemoci - nově hlášené případy na 100 000 obyvatel								
9,3	7,5	5,4	10,0	6,3	9,1	11,1	9,9	TBC - dýchacího ústrojí (A15-A16)
435,3	364,1	456,9	702,3	625,2	504,0	582,0	526,2	Infekční střevní nemoci (A00-A09)
9,1	3,9	10,6	10,7	9,0	8,9	8,6	14,9	Virové hepatitidy (B15-B19)
21,2	19,4	36,1	34,4	23,9	33,3	30,5	25,9	Infekční mononukleóza (B27)
Zhoubné novotvary (ZN) - nově hlášené případy na 100 000 obyvatel - muži <sup>1)</sup>								
561,7	632,0	540,1	601,4	709,9	580,2	648,1	611,6	ZN celkem
128,6	160,7	110,7	144,4	238,7	150,4	159,2	143,4	ZN kůže (C43+C44)
86,9	80,4	74,1	79,2	90,4	79,0	93,6	90,1	ZN průdušky a plíce (C33+C34)
54,8	80,8	70,6	71,9	59,8	49,3	63,6	62,5	ZN prostaty (C61)
35,4	49,0	42,1	42,1	49,5	41,7	60,5	49,4	ZN tlustého střeva (C18)
36,2	38,2	42,5	34,6	33,2	28,2	38,4	38,8	ZN kolorekta (C19+C20)
Zhoubné novotvary (ZN) - nově hlášené případy na 100 000 obyvatel - ženy <sup>1)</sup>								
498,9	573,5	550,0	584,6	644,9	527,9	570,9	591,2	ZN celkem
110,8	137,0	120,8	139,9	203,5	125,3	230,1	134,6	ZN kůže (C43+C44)
87,8	95,3	95,6	101,3	90,8	89,8	95,7	98,2	ZN prsu (C50)
48,5	59,8	43,8	47,4	49,7	41,3	49,6	51,4	ZN dělohy a děložního hrdla (C53+C54)
30,4	34,3	36,2	33,2	36,6	35,1	40,7	37,9	ZN tlustého střeva (C18)
18,8	22,8	17,9	21,4	24,2	19,7	26,3	27,1	ZN průdušky a plíce (C33+C34)

<sup>1)</sup> Zhoubné novotvary - data za rok 2001

## Ukazatele zdravotního stavu

	Území, kraj						
	Hl. m. Praha	Středo-český	Jiho-český	Plzeňský	Karlovarský	Ústecký	Liberecký
	Živě narození s vrozenou vadou na 10 000 živě narozených						
Živě narození s vrozenou vadou <sup>1)</sup>	356,04	369,17	352,35	409,33	444,22	619,35	258,95
Nově hlášené vrozené vady <sup>1)</sup>	504,64	526,57	476,19	583,30	586,64	812,36	418,68
	Počet dispenzarizovaných pacientů na 100 000 osob						
Hypertenzní nemoci (osoby 15+)	17 776,4	16 537,3	17 635,3	16 206,0	14 987,5	15 596,1	16 514,4
Ischemické choroby srdeční (osoby 15+)	11 709,2	10 264,5	10 541,8	8 690,8	8 089,3	9 181,3	9 612,7
Cévní nemoci mozku (osoby 15+)	4 416,4	3 058,7	3 682,1	2 859,3	1 804,3	3 480,2	2 706,2
Cukrovka - celkem	7 380,2	6 608,8	7 413,1	6 154,2	6 314,9	7 356,8	6 021,4
muži	7 350,0	6 273,2	6 987,4	5 752,5	5 568,9	6 797,7	5 602,4
ženy	7 407,7	6 930,6	7 824,0	6 539,5	7 030,3	7 893,5	6 419,0
	Počet dispenzarizovaných dětí na 100 000 dětí 0-14 let						
Poruchy vidění	2 543,8	4 379,9	3 842,6	3 909,7	4 532,7	5 128,1	4 137,6
Astma bronchiální	3 878,2	1 508,0	1 801,7	1 957,2	1 562,4	1 380,3	2 575,3
Astma alergické	4 463,6	2 189,4	1 766,2	2 501,9	2 590,5	1 258,9	1 870,4

## Činnost ambulantních psychiatrických zařízení

	Prevalence vybraných skupin diagnóz na 10 000 obyvatel						
	Hl. m. Praha	Středo-český	Jiho-český	Plzeňský	Karlovarský	Ústecký	Liberecký
Organické duševní poruchy (F00-F09)	68,8	29,1	48,3	52,9	28,4	35,9	27,6
Schizofrenie (F20-F29)	58,6	19,7	34,1	34,6	31,6	31,4	35,6
Afektivní poruchy (F30-F39)	154,9	48,6	84,8	81,4	41,3	56,7	63,9
Neurotické poruchy (F40-F48, F50-F59)	306,6	89,9	148,5	179,4	93,7	126,2	120,8
Mentální retardace (F70-F79)	8,1	10,8	13,3	19,6	20,4	18,5	10,6
Vývoj. por. v dětství a adolescenci (F80-F98)	30,0	8,4	26,8	17,3	20,3	22,6	21,1
Pacienti evidovaní na ambulantních pracovištích AT užívající:	Pacienti AT na 10 000 obyvatel						
alkohol	36,8	18,0	11,0	22,0	8,4	10,1	15,6
tabák	3,2	3,6	0,1	0,0	17,6	2,6	0,0
drogy	50,4	13,4	7,2	21,8	17,3	13,6	3,7
opiáty a opioidy	23,0	4,4	0,2	3,6	2,7	6,8	0,1
canabinoidy	2,1	3,1	1,5	2,2	1,8	1,0	0,7
sedativa a hypnotika	4,7	1,5	0,3	5,1	0,6	1,1	0,5
stimulancia	10,9	2,3	1,2	7,9	3,3	3,0	1,6

<sup>1)</sup> Živě narození s vrozenou vadou zjištěnou do 1 roku života (narození v roce 2002)

**Ukazatele zdravotního stavu**

Území, kraj								
Králové- hradecký	Pardu- bický	Vysočina	Jihomo- ravský	Olo- moucký	Zlínský	Moravsko- slezský	ČR	
Živě narození s vrozenou vadou na 10 000 živě narozených								
412,45	492,16	365,93	330,78	326,45	344,56	478,85	402,11	Živě narození s vrozenou vadou <sup>1)</sup>
584,31	685,58	555,21	429,12	397,04	461,98	745,37	563,88	Nově hlášené vrozené vady <sup>1)</sup>
Počet dispenzarizovaných pacientů na 100 000 osob								
17 146,1	17 351,7	15 083,0	16 175,9	16 534,6	16 082,6	16 138,8	16 494,8	Hypertenzní nemoci (osoby 15+)
9 354,9	9 031,8	9 319,5	9 595,3	8 900,2	9 885,8	9 592,5	9 768,6	Ischemické choroby srdeční (osoby 15+)
2 890,3	2 714,9	3 043,2	3 420,5	3 210,0	3 092,4	2 917,9	3 234,4	Cévní nemoci mozku (osoby 15+)
6 572,4	6 531,5	5 689,9	6 138,5	5 774,7	7 823,2	7 124,5	6 726,4	Cukrovka - celkem
6 436,9	6 182,9	5 285,3	5 844,0	5 302,4	7 060,5	6 546,8	6 328,2	muži
6 700,8	6 865,7	6 085,4	6 415,9	6 221,9	8 547,8	7 676,1	7 104,7	ženy
Počet dispenzarizovaných dětí na 100 000 dětí 0-14 let								
6 761,7	5 612,8	5 140,9	4 876,8	5 661,3	3 885,8	4 780,9	4 596,3	Poruchy vidění
3 847,1	2 462,8	3 409,2	2 702,6	1 678,4	1 786,2	1 806,5	2 285,8	Astma bronchiální
4 121,3	1 933,6	914,4	3 241,4	1 817,2	2 489,0	2 250,2	2 453,1	Astma alergická

**Činnost ambulantních psychiatrických zařízení**

Prevalence vybraných skupin diagnóz na 10 000 obyvatel								
37,6	46,4	32,5	42,8	52,1	28,5	55,4	44,2	Organické duševní poruchy (F00-F09)
38,5	40,7	26,9	38,2	51,9	39,7	34,7	37,2	Schizofrenie (F20-F29)
95,8	86,6	83,9	72,6	108,0	44,9	44,9	77,6	Afektivní poruchy (F30-F39)
176,0	113,5	96,4	177,9	213,3	93,5	122,4	155,0	Neurotické poruchy (F40-F48, F50-F59)
22,1	20,9	18,1	12,6	30,2	16,6	15,7	15,8	Mentální retardace (F70-F79)
33,2	16,4	9,2	26,2	21,7	15,5	18,7	20,7	Vývoj. por. v dětství a adol. (F80-F98)
Pacienti AT na 10 000 obyvatel								Pacienti evidovaní na ambulantních pracovištích AT užívající:
35,3	33,1	17,6	20,4	32,6	32,1	33,9	24,5	alkohol
0,2	0,0	0,0	0,0	5,1	0,0	1,6	2,0	tabák
9,5	2,7	5,5	8,2	13,1	4,3	16,0	15,5	drogy
2,0	0,3	0,7	1,4	0,7	0,1	2,2	4,7	opiáty a opioidy
1,5	0,3	1,0	1,4	2,6	0,4	1,9	1,7	canabinoidy
0,6	0,4	1,7	1,3	4,1	2,2	2,1	2,0	sedativa a hypnotika
2,6	0,9	0,4	2,4	1,8	0,7	5,0	3,6	stimulancia

<sup>1)</sup> Živě narození s vrozenou vadou zjištěnou do 1 roku života (narození v roce 2002)

## Sít' zdravotnických zařízení

I přes rostoucí význam průmyslu se Plzeňský kraj vyznačuje poměrně kvalitním životním prostředím. Je proto i významnou rekreační oblastí, která klade v důsledku sezónní migrace i vyšší nároky na objem poskytované zdravotní péče.

Koncem roku 2003 bylo v kraji registrováno 1 520 zdravotnických zařízení (z toho 1 094 samostatných ordinací). V zařízeních pracovalo 2 314 lékařů a 6 290 středních zdravotnických pracovníků (vždy přepočtený počet). Téměř 58 % lékařů a 39 % středních zdravotnických pracovníků (SZP) pracuje v privátních zařízeních. Na 1 úvazek lékaře (bez ohledu na obor) připadá v průměru v kraji 238 obyvatel (průměr ČR 255), na 1 úvazek SZP 87 obyvatel (průměr ČR 93). Zajištění obyvatelstva odborným zdravotnickým personálem je v kraji dobré, územní rozložení zdravotnických zařízení je však nerovnoměrné.

Ambulantní péči v kraji zajišťovalo 1 709 lékařů a 3 293 SZP. Zhruba 75 % lékařů a 60 % SZP pracovalo v samostatných ambulantních zařízeních, ostatní v ambulantních částech lůžkových zařízení. Měřeno úvazky lékařů je v kraji 74 % ambulantní péče již zprivatizováno.

Na 1 ambulantního lékaře připadá v průměru 322 obyvatel (v ČR 353), lékaři primární péče představují 49 %, ambulantní specialisté 51 % z celku. Nižší zabezpečení ambulantní péče, než je republikový průměr, vykazuje v kraji jen neurologie, traumatologie a dermatovenerologie, z primární péče gynekologie. V porovnání s optimálními relacemi ambulantních lékařů na 10 000 obyvatel (stanoveny Ministerstvem zdravotnictví jako státem garantovaná ambulantní zdravotní péče) vykazuje Plzeňský kraj výraznější nedostatek lékařů v oboru alergologie a klinické imunologie a gynekologie. Územní rozložení ambulantní péče je v kraji nevyvážené. Specializovaná ambulantní péče vázaná na ambulantní části nemocnic v důsledku regulace akutní lůžkové péče v okresech klesá a je stále více koncentrována v krajském městě, kam jsou pacienti nuceni dojíždět i z větších vzdáleností.

Zajištění primární péče o dospělé, děti a dorost a primární péče stomatologické je v Plzeňském kraji dobré, počet registrovaných na 1 úvazek lékaře i počet ošetření na 1 lékaře a den zhruba odpovídá, nebo je mírně pod republikovým průměrem. Horší je situace v primární péči o ženy.

Domácí zdravotní péči zajišťuje v kraji 29 agentur, které v průběhu roku 2003 ošetřily více než 6 000 klientů, z toho 75 % ve věku 65 a více let. Na 1 klienta připadá v průměru 57 ošetření za rok, což je výrazně nad republikovým průměrem (42). Svědčí to o vyšším podílu dlouhodobých pacientů s výrazně sníženou soběstačností.

Lůžkovou péči v kraji zajišťovalo koncem roku 546 lékařů a 2 425 středních zdravotnických pracovníků (přepočtený počet). V nemocnicích (lůžkových částech) pracovalo 475 lékařů a 1 943 SZP (z toho 93 % u lůžka pacienta). Personální zajištění lůžkové péče i lůžková kapacita kraje odpovídá republikovému průměru. Zhruba 18 % lůžkové kapacity kraje je zprivatizováno, tj. zřizovatelem zdravotnického zařízení je fyzická osoba, církev či jiná právnická osoba (nemocnice 11 %, odborné léčebné ústavy 12 %, lázně 100 %).

Ústavní péči v kraji koncem roku poskytovalo 12 nemocnic (3 591 lůžek), 2 léčebny pro dlouhodobě nemocné (340 lůžek), 1 léčebna TRN pro dospělé (195 lůžek), 1 psychiatrická léčebna pro dospělé (1 320 lůžek) a 1 hospic (28 lůžek). Počet ošetřovacích dnů v nemocnicích na 10 000 obyvatel kraje (17 120) je mírně pod republikovým průměrem (17 650), lůžka vykazují nižší využití (262,2 dní), ale delší ošetřovací dobu (8,7 dní), než je průměr ČR (8,3).

Zabezpečení obyvatelstva akutní základní péčí odpovídá republikovému průměru, relace počtu lůžek specializované péče na 10 000 obyvatel je mírně nad průměrem ČR, ale některé obory v kraji buď chybí, nebo nejsou vyčleněny jako specializovaná samostatná oddělení (kardiologie, gastroenterologie, alergologie a klinická imunologie, traumatologie, foniatrie, nefrologie). Výrazný nedostatek vykazuje kraj v lůžkách rehabilitačních.

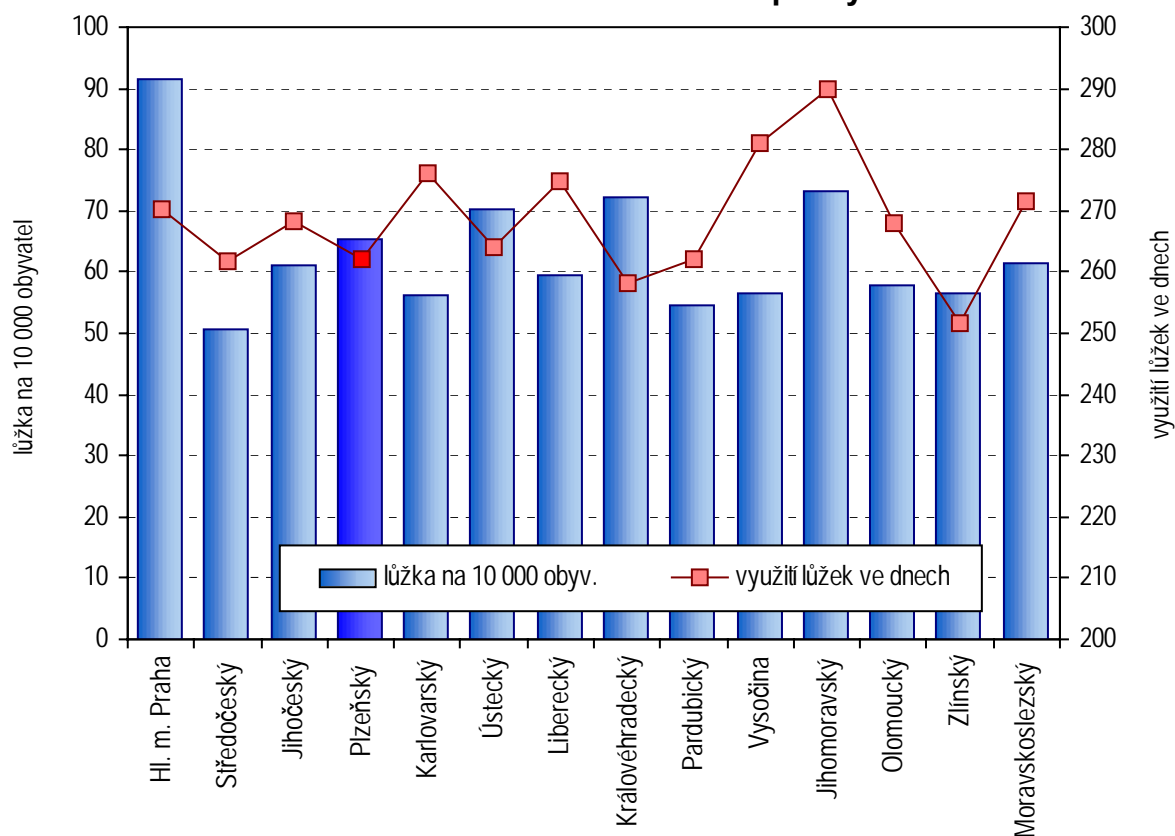
V Plzeňském kraji citelně chybí lůžka ošetrovatelské následné péče (oproti stanovenému optimu téměř 500 lůžek). Svědčí o tom i neúnosně vysoké využití ošetrovatelských lůžek, nejvyšší v republice, které ukazuje na trvalé používání přistýlek.

Na 1 lékárnu a výdejnu léků (vč. odloučených pracovišť) připadá v průměru v kraji 4 232 obyvatel (v ČR 4 460 obyvatel). Územní rozložení lékáren je nevyvážené, řídí se spíše lukrativností lokality, než potřebou dostupnosti služeb.

V Plzeňském kraji existují 2 dětské domovy s kapacitou 142 míst, při jednom z nich existuje kojenecký ústav. Celkem 5 dětských stacionářů v kraji (118 míst) poskytuje denní péči převážně dětem s respiračním onemocněním, kapacita jeslí, které v kraji ještě existují, je jen 78 míst. Existuje zde jediný stacionář pro dospělé (32 míst), který je orientován na pacienty s psychiatrickou poruchou.

Zdravotnickou záchrannou službu v kraji zajišťuje 59 lékařů a 150 SZP, z toho 34 operátořek a jen 16 záchranářů (vč. smluvních pracovníků). Uskutečněno bylo téměř 19 000 primárních výjezdů rychlé lékařské pomoci, 6 900 výjezdů rychlé zdravotnické pomoci a 218 primárních vzletů. Ošetřeno bylo téměř 24 000 pacientů.

**Lůžková kapacita v nemocnicích v porovnání s využitím lůžek ve dnech maximální kapacity**



## Přehled zdravotnických zařízení

Druh zařízení	Počet zař.	Lékaři (přep. počet)		SZP (přep. počet)		Lůžka		Místa
		abs.	na 10 000 obyvatel	abs.	na 10 000 obyvatel	abs.	na 10 000 obyvatel	abs.
Nemocnice (vč. ambulantní části)	12	902,81	16,41	3 236,63	58,84	3 591	65,28	35
Odborné léčebné ústavy celkem	6	78,66	1,43	552,66	10,05	2 313	42,05	-
léčebny pro dlouhodobě nemocné	2	12,12	0,22	111,94	2,03	340	6,18	-
léčebny TBC a respir. nemocí - dospělí	1	8,27	0,15	48,10	0,87	195	3,54	-
psychiatrické léčebny - dospělí	1	50,57	0,92	358,12	6,51	1 320	24,00	-
rehabilitační ústavy - dospělí	-	-	-	-	-	-	-	-
ostatní odborné léčebné ústavy - dospělí	-	-	-	-	-	-	-	-
dětské psychiatrické léčebny	-	-	-	-	-	-	-	-
ostatní dětské odborné léčebné ústavy	-	-	-	-	-	-	-	-
lázeňské léčebny - dospělí	1	6,00	0,11	22,00	0,40	430	7,82	-
dětské lázeňské léčebny	-	-	-	-	-	-	-	-
ozdravovny	-	-	-	-	-	-	-	-
hospic	1	1,70	0,03	12,50	0,23	28	0,51	-
další lůžková zařízení	-	-	-	-	-	-	-	-
Samostatná ambulantní zařízení celkem	1 308	1 274,06	23,16	1 931,53	35,11	-	-	40
polikliniky, sdružená ambulantní zařízení	9	103,04	1,87	210,31	3,82	-	-	-
zdravotnická střediska	22	51,28	0,93	96,93	1,76	-	-	26
samostatné ordinace praktického lékaře								
pro dospělé	241	246,41	4,48	247,77	4,50	-	-	-
pro děti a dorost	105	105,10	1,91	110,00	2,00	-	-	-
stomatologa	317	350,85	6,38	344,31	6,26	-	-	-
gynekologa	68	51,92	0,94	58,17	1,06	-	-	-
samost. ord. odborného lékaře specialisty	363	337,82	6,14	396,06	7,20	-	-	-
ostatní ambulantní zařízení	183	27,64	0,50	467,98	8,51	-	-	14
Zvláštní zdravotnická zařízení celkem	40	51,41	0,93	251,42	4,57	-	-	380
kojenecké ústavy a dětské domovy	2	3,00	0,05	67,10	1,22	-	-	142
dětské stacionáře a centra	5	3,14	0,06	17,82	0,32	-	-	118
jesle a další dětská zařízení	4	-	-	12,00	0,22	-	-	78
stacionáře pro dospělé	1	2,00	0,04	1,00	0,02	-	-	32
dopravní a záchranná zdravotnická služba	27	43,27	0,79	147,50	2,68	-	-	-
ostatní	1	0,00	0,00	6,00	0,11	-	-	10
Zařízení lékárenské péče celkem <sup>1)</sup>	151	-	-	242,58	4,41	-	-	-
lékárny a výdejny léčiv	130	-	-	232,83	4,23	-	-	-
výdejny zdravotnických prostředků	21	-	-	9,75	0,18	-	-	-
ostatní	-	-	-	-	-	-	-	-
Hygienická služba	2	5,32	0,10	70,82	1,29	-	-	-
Ostatní	1	1,39	0,03	4,75	0,09	-	-	-
<b>Celkem</b>	<b>1 520</b>	<b>2 313,65</b>	<b>42,06</b>	<b>6 290,39</b>	<b>114,35</b>	<b>5 904</b>	<b>107,32</b>	<b>455</b>

<sup>1)</sup> Včetně odloučených pracovišť

## Lékaři v ambulantní péči

Oddělení	Počet lékařů (přepočtený počet) v ambulantní péči				
	na 10 000 obyvatel		absolutně kraj	optimální počet	rozdíl proti optimu
	ČR	kraj			
Interna (včetně podoborů)	2,44	2,67	146,98	141,93	5,05
Infekční	0,05	0,08	4,38	4,40	-0,02
Alergologie a klinická imunologie	0,28	0,18	10,06	x	x
TBC a respiračních nemocí	0,31	0,46	25,53	22,00	3,53
Neurologie	0,71	0,65	35,84	33,01	2,83
Psychiatrie (včetně sexuologie)	0,64	0,83	45,72	35,76	9,96
Nemoci z povolání	0,06	0,14	7,66	x	x
Dětské (včetně dorostového) <sup>1)</sup>	11,19	10,69	124,49	110,66	13,83
z toho: praktičtí lékaři pro děti a dorost	9,78	9,52	110,87	x	x
Ženské <sup>1)</sup>	2,87	2,59	72,62	95,46	-22,84
z toho: praktičtí lékaři gynekologové	2,30	2,16	60,66	x	x
Chirurgie	1,00	1,05	58,01	33,01	25,00
Kardiochirurgie	0,03	0,04	2,00	x	x
Neurochirurgie	0,02	0,04	2,00	x	x
Plastická chirurgie (včetně léčby popálenin)	0,08	0,06	3,53	x	x
Traumatologie	0,03	-	-	x	x
Anesteziologicko-resuscitační (AR)	0,88	0,96	53,06	x	x
Ortopedie	0,52	0,60	33,24	27,51	5,73
Urologie	0,28	0,27	14,68	16,50	-1,82
Ušní, nosní, krční (včetně foniatrie)	0,64	0,74	40,81	27,51	13,30
Oční	0,80	0,84	46,32	27,51	18,81
Stomatologie	6,30	7,31	402,18	x	x
z toho: praktičtí zubní lékaři	5,82	6,69	368,14	x	x
Kožní	0,63	0,51	28,30	22,00	6,30
Radiační onkologie	0,25	0,29	15,71	x	x
Praktičtí lékaři pro dospělé <sup>1)</sup>	6,00	6,43	301,32	x	x
Rehabilitace a fyzikální medicína	0,57	0,66	30,82	27,51	3,31
Ostatní	0,36	0,30	16,58	x	x
Ambulantní péče bez komplementu <sup>2)</sup>	25,80	27,66	1 521,84	x	x
Komplement <sup>2)</sup> celkem	2,51	3,40	186,93	x	x
Ambulantní péče včetně komplementu <sup>2)</sup>	28,31	31,06	1 708,77	x	x

<sup>1)</sup> Relace jsou počítány na odpovídající skupiny obyvatelstva

<sup>2)</sup> Komplement: klinická farmakologie, klinická biochemie, klinická hematologie, radiodiagnostika, ortopedická protetika, transfúzní služba vč. krevních skladů, nukleární medicína, patologie, soudní lékařství, tkáňové stanice, ostatní oddělení společných vyšetřovacích složek, epidemiologie a mikrobiologie pokud nejsou součástí hygienické služby

**Lůžkové části nemocnic - vybrané ukazatele \*)**

Oddělení	Území, kraj						
	Hl.m. Praha	Středočeský	Jihočeský	Plzeňský	Karlovarský	Ústecký	Liberecký
Lůžka na 10 000 obyvatel							
Nemocnice celkem	91,38	50,68	61,21	65,28	56,20	70,13	59,34
akutní základní péče celkem	63,40	44,96	49,03	50,44	45,92	51,95	45,52
akutní specializovaná péče celkem	22,32	0,49	7,10	10,25	3,62	9,28	7,29
ošetřovatelská následná péče	5,66	5,23	5,08	4,58	6,67	8,91	6,52
Lékaři (přep. počet) v lůžkových částech nemocnic na 10 000 obyvatel							
Nemocnice celkem	14,26	6,41	8,41	8,64	6,56	7,85	9,08
akutní základní péče celkem	9,86	6,26	6,77	6,93	5,91	6,59	7,71
akutní specializovaná péče celkem	4,17	0,04	1,39	1,52	0,48	1,01	1,08
ošetřovatelská následná péče	0,23	0,10	0,24	0,19	0,17	0,25	0,28
Hospitalizovaní absolutně							
Nemocnice celkem	326 484	197 308	130 317	108 815	57 880	182 583	89 636
akutní základní péče celkem	270 915	200 390	119 668	102 402	58 554	172 588	83 076
akutní specializovaná péče celkem	80 172	777	16 068	11 912	2 003	17 062	9 608
ošetřovatelská následná péče	2 622	2 889	2 899	1 574	1 071	4 735	2 451
Hospitalizovaní na 10 000 obyvatel							
Nemocnice celkem	2 801,0	1 737,2	2 083,3	1 978,0	1 902,4	2 224,3	2 095,7
akutní základní péče celkem	2 324,3	1 764,3	1 913,0	1 861,5	1 924,5	2 102,5	1 942,3
akutní specializovaná péče celkem	687,8	6,8	256,9	216,5	65,8	207,9	224,6
ošetřovatelská následná péče	22,5	25,4	46,3	28,6	35,2	57,7	57,3
Průměrná ošetřovací doba (ve dnech)							
Nemocnice celkem	8,8	7,7	8,0	8,7	8,2	8,5	7,8
akutní základní péče celkem	7,3	6,5	6,8	6,9	6,5	6,5	6,3
akutní specializovaná péče celkem	8,8	18,8	7,7	12,6	15,0	11,1	9,1
ošetřovatelská následná péče	74,8	69,4	34,7	53,2	58,3	48,8	37,3
Využití lůžek (ve dnech)							
Nemocnice celkem	270,2	261,9	268,4	262,2	276,0	264,2	274,8
akutní základní péče celkem	264,0	253,2	262,1	254,0	269,1	256,0	263,8
akutní specializovaná péče celkem	275,5	260,3	276,8	266,2	285,6	268,2	286,9
ošetřovatelská následná péče	324,5	337,7	318,1	348,8	312,7	308,2	342,2
Ošetřovací dny na 10 000 obyvatel							
Nemocnice celkem	24 610	13 309	16 586	17 114	15 511	18 859	16 380
akutní základní péče celkem	16 895	11 414	13 009	12 861	12 473	13 736	12 192
akutní specializovaná péče celkem	6 034	128	1 966	2 731	986	2 310	2 051
ošetřovatelská následná péče	1 682	1 766	1 610	1 522	2 052	2 813	2 137

\*) Údaje v této tabulce jsou čerpány ze zpracování výkazů o využití lůžkového fondu nemocnic, vždy podle sídla zařízení  
 Pozn.: akutní základní péče celkem zahrnuje oddělení: interní, infekční, TBC a respiračních nemocí, neurologie, dětské (včetně novorozeneckých úseků), ženské, chirurgie, ortopedie, urologie, ORL, oční, kožní, anesteziologicko-resuscitační



**Lůžkové části nemocnic - vybrané ukazatele \*)**

Území, kraj								Oddělení
Králové- hradecký	Pardu- bický	Vyso- čina	Jihomo- ravský	Olo- moucký	Zlínský	Moravsko- slezský	ČR	
Lůžka na 10 000 obyvatel								
72,34	54,92	56,42	73,29	58,02	56,50	61,42	65,12	Nemocnice celkem
56,12	39,59	48,13	53,53	46,63	48,59	49,49	50,53	akutní základní péče celkem
10,37	5,40	5,60	13,18	9,76	3,33	8,24	9,12	akutní specializovaná péče celkem
5,84	9,93	2,69	6,57	1,63	4,58	3,68	5,46	ošetřovatelská následná péče
Lékaři (přep. počet) v lůžkových částech nemocnic na 10 000 obyvatel								
8,61	6,11	6,69	10,56	9,15	6,09	8,53	8,77	Nemocnice celkem
7,16	5,24	6,10	8,40	7,50	5,49	7,32	7,20	akutní základní péče celkem
1,27	0,66	0,44	1,89	1,63	0,38	1,12	1,38	akutní specializovaná péče celkem
0,18	0,21	0,15	0,27	0,03	0,21	0,09	0,18	ošetřovatelská následná péče
Hospitalizovaní absolutně								
117 732	89 989	102 273	268 660	132 706	112 903	262 297	2 179 583	Nemocnice celkem
109 706	82 139	105 523	248 517	126 645	113 524	248 238	2 041 885	akutní základní péče celkem
13 412	12 159	4 966	38 700	15 457	5 893	31 097	259 286	akutní specializovaná péče celkem
1 856	2 806	1 659	5 780	200	2 485	3 441	36 468	ošetřovatelská následná péče
Hospitalizovaní na 10 000 obyvatel								
2 150,1	1 780,2	1 976,2	2 393,3	2 085,5	1 907,6	2 081,3	2 134,4	Nemocnice celkem
2 003,5	1 625,0	2 039,0	2 213,8	1 990,3	1 918,1	1 969,7	1 999,6	akutní základní péče celkem
244,9	240,5	96,0	344,7	242,9	99,6	246,7	253,9	akutní specializovaná péče celkem
33,9	55,5	32,1	51,5	3,1	42,0	27,3	35,7	ošetřovatelská následná péče
Průměrná ošetřovací doba								
8,7	8,2	8,0	8,9	7,6	7,5	8,1	8,3	Nemocnice celkem
7,0	6,3	6,5	6,9	6,3	6,3	6,9	6,7	akutní základní péče celkem
12,0	6,4	16,5	11,4	11,4	7,8	9,5	9,9	akutní specializovaná péče celkem
52,5	50,9	28,8	40,0	164,1	32,6	37,4	47,4	ošetřovatelská následná péče
Využití lůžek								
258,3	262,2	280,9	289,8	268,0	251,6	271,6	269,7	Nemocnice celkem
248,8	253,4	277,2	283,6	264,6	248,4	267,4	262,9	akutní základní péče celkem
283,1	284,6	282,7	300,8	276,2	233,4	286,3	280,2	akutní specializovaná péče celkem
305,9	285,9	343,6	319,4	315,6	298,8	298,7	316,9	ošetřovatelská následná péče
Ošetřovací dny na 10 000 obyvatel								
18 685	14 539	15 837	21 282	15 849	14 280	16 883	17 655	Nemocnice celkem
13 972	10 176	13 330	15 298	12 564	12 139	13 523	13 440	akutní základní péče celkem
2 934	1 537	1 584	3 926	2 769	773	2 339	2 523	akutní specializovaná péče celkem
1 780	2 826	923	2 058	516	1 368	1 020	1 692	ošetřovatelská následná péče

\*) Údaje v této tabulce jsou čerpány ze zpracování výkazů o využití lůžkového fondu nemocnic, vždy podle sídla zařízení  
 Pozn.: akutní základní péče celkem zahrnuje oddělení: interní, infekční, TBC a respiračních nemocí, neurologie, dětské (včetně novorozeneckých úseků), ženské, chirurgie, ortopedie, urologie, ORL, oční, kožní, anesteziologicko-resuscitační

## **Ekonomická situace**

Plzeňský kraj podle statistik za rok 2002 vyprodukoval 5,2 % republikového HDP. V přepočtu na 1 obyvatele však objemem HDP zaujímá druhé místo za Hlavním městem Prahou.

Z celkového výkonu ekonomiky je zhruba třetina soustředěna přímo do Plzně, ať již jde o populární Prazdroj, Stock či Bohemia Sekt, ale i Škoda a další. Díky výhodné poloze u hranic je kraj atraktivní i pro rozsáhlé zahraniční investice.

Registrovaných ekonomických subjektů bylo v závěru roku 2002 v kraji 117 566, z toho 90 043 ekonomicky aktivní fyzické osoby. Evidenční počet zaměstnanců dosáhl v tomtéž období 149 742 fyzické osoby. Průměrná mzda zaměstnance v Plzeňském kraji za rok 2003 byla 15 818 Kč, což představuje 4. místo v pořadí krajů ČR.

Míra nezaměstnanosti koncem roku 2003 dosáhla 7,6 %, což je čtvrtý nejnižší údaj v republice. Nezaměstnanost mladých je zde 2. nejnižší v ČR. V kraji je vypláceno 75 188 starobních důchodů.

V Plzeňském kraji bylo k 31.12.2003 hlášeno 12 687 cizinců, z toho 4 156 k trvalému pobytu.

Příhraniční okresy mají možnost využívat spolupráce se sousedním Bavorskem v rámci euroregionů (Euroregion Šumava, Euroregion Egrensis). Partnerskými regiony jsou rovněž Horní Falc a italské Bergamo.

## **Ekonomické ukazatele zdravotnických zařízení a nemocnic**

Prezentovaná ekonomická data zdravotnických zařízení (ZZ) všech rezortů vycházejí ze zpracovaných statistických výkazů E (MZ) 1-04, E (MZ) 6-12 a E (MZ) 7-04, které jsou vesměs zaměřeny na ekonomiku a sestavovány za celý právní subjekt. Do souboru zpravodajských jednotek nebyly zahrnuty následující druhy zařízení: sdružená ambulantní zařízení, zdravotní střediska, kojenecké ústavy, dětské domovy, dopravní a záchranná zdravotnická služba, zařízení dalšího vzdělávání. Samostatná tabulka, věnovaná pouze nemocnicím, obsahuje všechny typy nemocnic, tj. fakultní, akutní i následné péče. V této publikaci okruh sledovaných nemocnic nezahrnuje Oblastní nemocnici Příbram a Polikliniku Prosek, na druhé straně byla zpracována 2 zařízení, která odevzdala příslušný ekonomický výkaz po termínu. Z toho vyplývá, že se zde použitý souhrn zpravodajských jednotek a tím i uvedené hodnoty odlišují od souborů v jiných publikacích.

Údaj o průměrné měsíční mzdě zaměstnanců ve zdravotnictví byl čerpán z výkazu E (MZ) 2-04, určeného pro zdravotnická zařízení - samostatné právní subjekty s odměňováním podle zákona č. 143/1992 Sb., o platu a odměně za pracovní pohotovost.

Podkladem pro přepočtený počet pracovníků ve zdravotnictví k 31.12. byl jednak výkaz E (MZ) 2-04 (pro skupinu nemocnic) a dále údaje o počtu pracovníků za všechna zdravotnická zařízení vycházely z výkazu E (MZ) 4-01.

Celkové náklady sledovaných zdravotnických zařízení (ZZ) dosáhly k 31.12.2003 za republiku výše 99 821 mil. Kč, z toho u nemocnic činily 81 576 mil. Kč. Struktura nákladových položek v jednotlivých krajích vykazuje rozdíly a je ovlivněna složením zdravotnických zařízení a druhem poskytované péče v regionech. Náklady zdravotnických zařízení Plzeňského kraje tvořily 5 % celorepublikové hodnoty. Z hlediska struktury jednotlivých

nákladových druhů vybraných ZZ náklady na léčiva a zdravotnické prostředky převyšovaly úroveň ČR. Naopak náklady na služby se řadily k nejnižším v republice.

Vybraná zdravotnická zařízení ČR vykázala celkové výnosy v hodnotě 96 277 mil. Kč, u nemocnic to bylo 79 090 mil. Kč. Podíl výnosů zdravotnických zařízení Plzeňského kraje na celkových výnosech republiky dosáhl, stejně jako u nákladů, 5 %. Poměr tržeb od zdravotních pojišťoven k výnosům nemocnic se pohyboval nad úrovní ČR.

Vybraná ZZ i nemocnice skončily rok 2003 se záporným hospodářským výsledkem. Záporná nákladová rentabilita (poměr hospodářského výsledku k nákladům) byla pod celostátní hranicí.

Procentní podíl pohledávek po lhůtě splatnosti z celkových pohledávek kraje překračoval u vybraných zdravotnických zařízení hodnotu ČR. U nemocnic bylo toto číslo druhé nejvyšší v republice. Nesplacené závazky u obou sledovaných skupin dosahovaly výrazně nižších hodnot než v ČR.

Dlouhodobý hmotný majetek (DHM) zdravotnických zařízení v pořizovacích cenách dosáhl v ČR 133 006 mil. Kč, z toho nemocnice vykázaly 107 496 mil. Kč. Na zařízení Plzeňského kraje připadalo 5,1 % DHM a 5,6 % zdravotnické techniky z celorepublikového úhrnu. U nemocnic byly hodnoty podobné. Zdravotnická technika tvořila ve sledovaném kraji 32 % DHM, což bylo nad celostátní úrovní. Rovněž u nemocnic měl tento ukazatel vyšší hodnotu.

S průměrnou měsíční mzdou zaměstnanců ZZ (odměňovaných podle zákona č.143/1992 Sb.) v částce 18 906 Kč se tento region zařadil na čtvrté místo mezi kraji. Průměrná mzda lékařů i SZP se nacházela v polovině pomyslného žebříčku platů.

K 31.12.2003 pracovalo ve zdravotnictví ČR 237 154 osob (zaměstnanců a zaměstnavatelů - přepočtený počet) bez smluvních pracovníků, z toho v Plzeňském kraji působilo 5,6 % pracovníků.

**Ekonomické ukazatele zdravotnických zařízení**

	Území, kraj						
	Hl. m. Praha	Středo-český	Jiho-český	Plzeňský	Karlovarský	Ústecký	Liberecký
<b>Makroekonomické ukazatele</b>							
HDP v běžných cenách v mil. Kč (r. 2002)	537 708	197 555	115 941	112 528	50 311	137 577	75 507
Podíl kraje na HDP v % (r. 2002, ČR = 100)	24,9	9,2	5,4	5,2	2,3	6,4	3,5
HDP na 1 obyvatele (r. 2002, ČR = 100)	218,8	83,3	87,8	96,9	78,4	79,5	83,6
Míra nezaměstnanosti v % <sup>1)</sup>	4,0	7,4	7,0	7,6	10,6	17,9	9,5
Průměrná mzda v Kč <sup>1)</sup>	21 081	16 572	14 883	15 818	14 475	15 317	15 102
<b>Ekonomické ukazatele zdravot. zařízení (ZZ)</b>							
Náklady (výdaje) ZZ celkem v mil. Kč	23 847	6 688	5 201	5 193	5 242	5 945	3 098
léčiva v %	8,4	5,9	6,4	8,8	2,1	5,0	7,7
zdravotnické prostředky v %	14,6	10,0	11,8	13,0	3,3	8,9	13,3
služby v %	10,8	8,4	8,9	7,6	21,4	8,3	8,5
osobní náklady v %	40,8	51,4	47,1	46,2	35,7	52,5	45,9
odpisy v %	7,5	4,5	6,0	6,1	6,8	5,6	5,5
ostatní v % (včetně krve, potravin a energie)	17,8	19,8	19,9	18,3	30,9	19,8	19,0
Náklady (výdaje) ZZ celkem na 1 obyv. v Kč	20 525	5 911	8 323	9 453	17 239	7 251	7 253
Výnosy (příjmy) ZZ celkem v mil. Kč	22 348	6 799	5 119	5 029	5 096	5 650	2 955
Výnosy (příjmy) ZZ celkem na 1 obyv. v mil. Kč	19 235	6 009	8 191	9 155	16 759	6 892	6 918
Hospodářský výsledek v mil. Kč	-1 499	111	-82	-164	-146	-294	-143
Nákladová rentabilita v %	-6,3	1,7	-1,6	-3,2	-2,8	-5,0	-4,6
Pohledávky z obchod. styku celkem v mil. Kč	2 928	625	552	674	547	642	315
po lhůtě splatnosti v %	27,7	38,8	15,8	39,5	47,9	28,2	21,4
Závazky z obchodního styku celkem v mil. Kč	4 193	824	273	656	452	710	467
po lhůtě splatnosti v %	46,9	50,2	38,2	29,3	36,6	39,4	61,0
Dlouhodobý nehmotný majetek v mil. Kč	398	54	41	38	85	169	38
Dlouhodobý hmotný majetek v mil. Kč	36 128	7 533	7 020	6 718	8 934	9 844	4 902
z toho zdravotnická technika v mil. Kč	10 255	2 185	3 094	2 167	606	2 462	1 426
<b>Personální ukazatele ZZ</b>							
Pracovníci <sup>2)</sup> celkem	41 235	19 109	12 962	13 179	10 661	17 453	8 393
lékaři	6 700	2 894	1 838	1 909	936	2 263	1 192
střední zdravotničtí pracovníci (SZP)	19 072	9 268	6 255	6 290	3 437	8 219	4 014
ostatní	15 463	6 946	4 868	4 980	6 288	6 970	3 186
Průměrná mzda <sup>3)</sup> celkem v Kč	20 781	17 416	18 424	18 906	17 067	16 862	16 879
průměrná mzda lékařů v Kč	37 853	32 722	34 764	35 716	36 583	34 932	32 576
průměrná mzda SZP v Kč	19 486	17 254	17 870	18 471	16 976	16 887	16 678

<sup>1)</sup> Údaje MPSV k 31.12.2003<sup>2)</sup> Přepočtený počet pracovníků k 31.12.2003 (bez smluvních pracovníků)<sup>3)</sup> Odměňování podle zákona č.143/1992 Sb.; v průměrných mzdách nejsou započítány mzdy zaměstnanců KHS a SÚKL

### Ekonomické ukazatele zdravotnických zařízení

Území, kraj								
Králové- hradecký	Pardu- bický	Vyso- čina	Jihomo- ravský	Olo- moucký	Zlínský	Moravsko- slezský	ČR	
								<b>Makroekonomické ukazatele</b>
100 906	89 646	91 743	215 920	104 265	104 467	223 753	2 157 828	HDP v běžných cenách v mil. Kč (r. 2002)
4,7	4,2	4,3	10,0	4,8	4,8	10,4	100,0	Podíl kraje na HDP v % (r. 2002, ČR = 100)
86,8	83,6	83,8	90,8	77,3	83,2	83,6	100,0	HDP na 1 obyvatele (r. 2002, ČR = 100)
7,9	9,4	9,2	11,5	12,5	10,6	16,8	10,3	Míra nezaměstnanosti v % <sup>1)</sup>
14 751	14 585	14 492	15 198	14 305	14 696	15 827	16 917	Průměrná mzda v Kč <sup>1)</sup>
								<b>Ekonomické ukazatele zdr. zařízení (ZZ)</b>
5 717	3 486	3 381	11 562	5 877	4 123	10 461	99 821	Náklady (výdaje) ZZ celkem v mil. Kč
6,5	4,4	6,1	8,6	7,2	6,6	7,7	7,1	léčiva v %
14,1	10,4	9,0	12,3	9,7	9,8	11,5	11,6	zdravotnické prostředky v %
7,2	8,2	9,7	8,2	8,3	12,5	8,0	9,7	služby v %
46,4	48,5	54,4	44,9	46,9	49,0	48,0	45,7	osobní náklady v %
4,8	5,7	0,9	6,2	5,6	1,7	5,8	5,8	odpisy v %
21,1	22,7	20,0	20,0	22,4	20,3	18,8	20,1	ostatní v % (vč. krve, potrav., energie)
10 437	6 884	6 532	10 308	9 237	6 961	8 294	9 785	Náklady ZZ celkem na 1 obyv. v Kč
5 926	3 353	3 122	11 345	5 594	3 928	10 013	96 277	Výnosy ZZ celkem v mil. Kč
10 820	6 622	6 032	10 114	8 792	6 631	7 939	9 437	Výnosy ZZ celkem na 1 obyv. v mil. Kč
210	-133	-259	-218	-283	-195	-448	-3 544	Hospodářský výsledek v mil. Kč
3,7	-3,8	-7,6	-1,9	-4,8	-4,7	-4,3	-3,6	Nákladová rentabilita v %
749	354	382	1 399	788	482	1 044	11 481	Pohledávky z obch. styku celkem v mil. Kč
17,5	25,1	31,7	29,8	46,5	40,3	28,0	30,7	po lhůtě splatnosti v %
455	507	469	1 749	1 151	611	1 095	13 613	Závazky z obch. styku celkem v mil. Kč
29,2	68,5	72,5	36,2	65,1	55,5	37,3	46,7	po lhůtě splatnosti v %
60	69	60	269	70	42	213	1 606	Dlouhodobý nehmotný majetek v mil. Kč
6 105	5 096	1 073	17 268	6 580	1 598	14 208	133 006	Dlouhodobý hmotný majetek v mil. Kč
1 785	1 293	108	5 841	2 422	170	4 841	38 653	z toho zdravotnická technika v mil. Kč
								<b>Personální ukazatele ZZ</b>
13 003	10 024	9 886	26 079	15 029	11 379	28 764	237 154	Pracovníci <sup>2)</sup> celkem
1 769	1 380	1 349	3 974	2 121	1 519	3 762	33 607	lékaři
6 074	4 684	4 875	12 845	6 756	5 408	13 093	110 291	střední zdravotničtí pracovníci (SZP)
5 160	3 960	3 661	9 261	6 152	4 452	11 909	93 256	ostatní
19 126	16 669	17 423	18 600	19 371	17 356	17 529	18 477	Průměrná mzda <sup>3)</sup> celkem v Kč
38 298	33 034	35 344	35 027	38 542	33 953	36 577	35 814	průměrná mzda lékařů v Kč
18 528	16 440	17 347	17 452	18 215	17 048	17 326	17 837	průměrná mzda SZP v Kč

<sup>1)</sup> Údaje MPSV k 31.12.2003

<sup>2)</sup> Přepočtený počet pracovníků k 31.12.2003 (bez smluvních pracovníků)

<sup>3)</sup> Odměňování podle zákona č.143/1992 Sb.; v průměrných mzdách nejsou započítány mzdy zaměstnanců KHS a SÚKL

## Ekonomické ukazatele nemocnic

	Území, kraj						
	Hl. m. Praha	Středo-český	Jihočeský	Plzeňský	Karlovarský	Ústecký	Liberecký
Náklady nemocnic celkem v mil. Kč	20 566	5 042	4 495	4 400	1 371	4 962	2 610
léčiva v %	9,5	6,3	7,1	9,7	6,9	5,5	7,0
zdravotnické prostředky v %	16,6	10,5	13,5	14,9	11,2	9,8	15,1
služby v %	9,7	7,7	6,5	7,0	7,5	7,3	8,2
osobní náklady v %	39,2	50,9	47,0	43,5	52,5	53,2	47,2
odpisy v %	7,7	4,8	6,4	6,5	6,1	5,8	5,8
ostatní v % (včetně krve, potravin a energie)	17,2	19,9	19,5	18,4	15,8	18,5	16,7
Náklady nemocnic na 1 ošetrovací den v Kč	7 566	3 657	4 333	4 970	2 906	3 284	3 905
Náklady nemocnic na 1 hospitalizaci v Kč	65 097	28 270	34 494	42 868	23 692	27 624	30 120
Výnosy nemocnic celkem v mil. Kč	19 600	5 038	4 458	4 306	1 272	4 741	2 575
tržby nemocnic od zdrav. pojišťoven v %	78,1	78,3	82,0	81,0	84,7	82,5	82,1
Hospodářský výsledek v mil. Kč	-966	-4	-37	-94	-100	-221	-36
Nákladová rentabilita v %	-4,7	-0,1	-0,8	-2,1	-7,3	-4,4	-1,4
Pohledávky z obchod. styku celkem v mil. Kč	2 763	489	494	595	120	573	281
po lhůtě splatnosti v %	27,0	33,1	12,6	42,8	27,7	27,0	17,4
Závazky z obchodního styku celkem v mil. Kč	4 072	598	252	616	194	656	453
po lhůtě splatnosti v %	47,0	53,2	39,9	29,2	17,2	42,0	60,7
Nesplacené úvěry v mil. Kč	20	33	47	31	79	71	64
Nesplacený leasing v mil. Kč	8	14	1	3	2	15	0
Dlouhodobý nehmotný majetek v mil. Kč	241	45	36	33	24	151	36
Dlouhodobý hmotný majetek (DHM) v mil. Kč	31 212	5 737	6 450	5 787	1 909	8 400	4 358
z toho zdravotnická technika v mil. Kč	9 677	2 010	3 083	2 064	449	2 327	1 368
DHM nově zařazený v mil. Kč	2 357	373	298	412	322	218	774
Počet pracovníků <sup>1)</sup> celkem	21 960	6 652	6 631	5 480	2 178	8 141	4 114
lékaři	3 347	896	870	788	271	964	539
střední zdravotničtí pracovníci (SZP)	11 230	3 353	3 439	2 841	1 123	4 037	2 121
ostatní	7 384	2 403	2 323	1 851	783	3 140	1 454
Průměrná mzda <sup>2)</sup> celkem v Kč	21 399	17 154	18 408	19 459	17 414	16 834	16 899
průměrná mzda lékařů v Kč	39 541	32 628	34 979	36 399	36 709	34 932	32 047
průměrná mzda SZP v Kč	19 556	16 934	17 767	18 382	16 974	16 683	16 389

<sup>1)</sup> Přepočtený počet k 31.12.2003; pouze počet pracovníků v nemocnicích s odměňováním podle zákona č. 143/1992 Sb.

<sup>2)</sup> Nemocnice s odměňováním podle zákona č. 143/1992 Sb.

**Ekonomické ukazatele nemocnic**

Území, kraj								
Králové- hradecký	Pardu- bický	Vyso- čina	Jihomo- ravský	Olo- moucký	Zlínský	Moravsko- slezský	ČR	
4 890	2 792	2 701	10 800	4 789	3 183	8 974	81 576	Náklady nemocnic celkem v mil. Kč
7,5	5,1	6,8	9,0	8,3	7,8	7,6	8,0	léčiva v %
16,2	12,6	10,8	13,0	11,7	12,3	13,2	13,7	zdravotnické prostředky v %
6,5	7,7	9,9	7,9	6,8	12,2	7,2	8,2	služby v %
46,3	46,7	52,2	43,6	45,9	48,7	47,1	45,2	osobní náklady v %
4,3	6,0	0,3	6,5	5,9	0,7	6,1	6,0	odpisy v %
19,2	21,9	20,0	20,0	21,3	18,4	18,8	18,8	ostatní v % (vč. krve, potravin, energie)
4 996	3 800	3 453	4 610	4 895	3 766	4 305	4 684	Náklady nemocnic na 1 ošetřovací den v Kč
43 413	31 061	27 405	40 689	37 580	28 194	35 491	38 641	Náklady nemocnic na 1 hospitalizaci v Kč
5 107	2 685	2 499	10 710	4 517	2 985	8 598	79 090	Výnosy nemocnic celkem v mil. Kč
76,5	76,6	81,1	76,9	77,9	81,8	79,8	79,1	tržby nemocnic od zdrav. pojišťoven v %
216	-107	-202	-90	-272	-198	-377	-2 486	Hospodářský výsledek v mil. Kč
4,4	-3,8	-7,5	-0,8	-5,7	-6,2	-4,2	-3,0	Nákladová rentabilita v %
669	286	305	1 342	682	383	906	9 887	Pohledávky z obch. styku celkem v mil. Kč
17,0	21,2	25,8	29,1	48,4	38,2	28,7	28,7	po lhůtě splatnosti v %
408	467	418	1 709	1 075	563	1 056	12 538	Závazky z obchod. styku celkem v mil. Kč
30,0	72,3	79,8	36,3	69,3	58,7	38,1	47,8	po lhůtě splatnosti v %
42	4	41	177	240	12	70	931	Nesplacené úvěry v mil. Kč
11	2	0	42	33	10	57	200	Nesplacený leasing v mil. Kč
44	56	54	257	56	29	192	1 255	Dlouhodobý nehmotný majetek v mil. Kč
4 618	3 954	389	16 424	5 120	356	12 784	107 496	Dlouhodobý hmotný majetek v mil. Kč
1 692	1 217	37	5 745	2 351	134	4 522	36 674	z toho zdravotnická technika v mil. Kč
865	422	218	1 358	1 385	25	1 336	10 363	DHM nově zařazený v mil. Kč
6 404	4 409	4 630	14 456	5 524	4 855	11 720	107 153	Počet pracovníků <sup>1)</sup> celkem
825	586	588	2 057	804	597	1 479	14 612	lékaři
3 208	2 237	2 462	7 618	2 868	2 589	5 708	54 834	střední zdravotničtí pracovníci (SZP)
2 371	1 585	1 580	4 780	1 852	1 669	4 532	37 708	ostatní
19 404	16 889	17 543	18 716	19 775	17 384	17 740	18 733	Průměrná mzda <sup>2)</sup> celkem v Kč
38 555	32 807	35 828	35 614	38 703	34 039	36 885	36 447	průměrná mzda lékařů v Kč
18 630	16 266	17 098	17 401	18 087	16 746	17 051	17 758	průměrná mzda SZP v Kč

<sup>1)</sup> Přepočtený počet k 31.12.2003; pouze počet pracovníků v nemocnicích s odměňováním podle zákona č. 143/1992 Sb.

<sup>2)</sup> Nemocnice s odměňováním podle zákona č. 143/1992 Sb.

## Přehled vybraných nemocnic kraje

Vzhledem k tomu, že předchozí kapitoly se zabývaly především krajskými ukazateli či kumulovanými ukazateli za druhy zařízení, v této kapitole jsou prezentovány vybrané ukazatele za nejvýznamnější zdravotnická zařízení ležící na území kraje. Data jsou uváděna za jednotlivé nemocnice, resp. přesněji za právní subjekty jejichž součástí je nemocnice, a to z toho důvodu, že ekonomické údaje jsou sbírány za právní subjekt, zatímco ostatní ukazatele máme za jednotlivá zdravotnická zařízení. Tento fakt poněkud komplikoval zpracování i interpretaci dat.

Protože z hlediska státní statistické služby se v tomto případě jedná o důvěrné informace jednotlivých právních subjektů, můžeme zde publikovat údaje pouze za ta zařízení, která dala písemný souhlas s jejich publikováním. Z tohoto důvodu v uvedeném přehledu nemusí být zahrnuty všechny nemocnice v kraji.

V tabulce na konci kapitoly jsou zkombinovány základní kapacitní údaje, údaje o činnosti a finanční ukazatele. Pro přehlednost byl zvolen jednak co nejmenší počet ukazatelů a za druhé i ne příliš obvyklý způsob vyhodnocení. Vedle klasických údajů o počtu pracovníků a počtu lůžek, coby kapacitních ukazatelů, je v tabulce vypočten umělý ukazatel výkonnosti, který v sobě kombinuje počty ošetřovacích dnů a ambulantních vyšetření. Nazvali jsme ho „Universální jednotka výkonu (UJV)“, kde 1 UJV se rovná 1 ošetřovacímu dnu nebo 6 ambulantním ošetřením-vyšetřením. Tento poměr byl stanoven na základě analýzy průměrných výnosů za 1 ošetřovací den a za 1 ambulantní vyšetření. Dále jsou v tabulce spočteny poměrné ukazatele: počet UJV na 1 pracovníka a výnosy v Kč na 1 UJV. Zbývající dva ukazatele klasifikují hospodářský výsledek do 7 kategorií a výši závazků po lhůtě splatnosti do 4 kategorií. Kategorizace je provedena podle podílu absolutní hodnoty daného ukazatele k celkovým výnosům (viz následující tabulka).

Kategorie	100*hospodářský výsledek (HV) / výnosy		100*závazky po lhůtě splatnosti / výnosy	
	označení	hodnota (význam)	označení	hodnota (význam)
1	+	kladný HV	•	nulové závazky nebo závazky do 2 % výnosů
2	1	záporný HV do 1 % celkových výnosů	!	závazky mezi 2,1-10 % výnosů
3	2	záporný HV mezi 1,1 - 5,0 % výnosů	!!	závazky mezi 10,1-20 % výnosů
4	3	záporný HV mezi 5,1 - 10,0 % výnosů	!!!	závazky nad 20 % výnosů
5	4	záporný HV mezi 10,1 - 15,0 % výnosů		
6	5	záporný HV mezi 15,1 - 20,0 % výnosů		
7	6	záporný HV nad 20% celkových výnosů		

Tolik stručné vysvětlení k metodice zpracování.



Plzeňský kraj má 11 nemocnic poskytujících léčebnou péči, z toho jich 10 dalo v době přípravy dat pro publikaci souhlas s publikováním svých údajů. Údaje za tyto nemocnice jsou uvedeny v následující tabulce. Chybí údaje za nemocnici PRIVAMED a.s., Městská nemocnice Plzeň, která poskytuje péči v oborech: interna, neurologie a rehabilitace a fyzikální medicína.

Nemocnice, které poskytují finančně méně nákladnou péči (především ošetrovatelskou a následnou péči), mají výnosy na 1 UJV v rozmezí 800 až 1 500 Kč. Jedná se především o nemocnice, které mají buď pouze lůžka následné nebo ošetrovatelské péče nebo v nich tato lůžka převažují. Výnosy na 1 UJV 1 500 až 3 000 Kč vykazují nemocnice, které poskytují lůžkovou péči většinou ve všech 4 základních oborech (interna, pediatrie, chirurgie, gynekologie) a v některých případech i v několika hlavních oborech (např. ortopedie, ARO, urologie, neurologie apod.). Více než 3 000 Kč na 1 UJV vykazují buď velké krajské a fakultní nemocnice (nemocnice, které poskytují péči ve většině hlavních oborů, příp. v některých vysoce specializovaných oborech) nebo úzce specializované nemocnice, někdy do této kategorie spadají i nemocnice, které mají více lůžek intenzivní péče.

V Plzeňském kraji jednoznačně dominuje ve velikosti výnosů na 1 UJV Fakultní nemocnice Plzeň, která poskytuje péči nejen ve všech hlavních oborech, ale i v několika vysoce specializovaných oborech, jako jsou neurochirurgie a kardiochirurgie. Nemocnice vykazuje i vysoký počet ambulantních ošetření. Nejnižší výnosy na 1 UJV mají dle očekávání nemocnice následné a ošetrovatelské péče (Nemocnice následné péče Svatá Anna s.r.o.). Ostatní nemocnice jsou většinou bývalé okresní nemocnice, které poskytují péči ve všech základních a v několika hlavních oborech. Výjimku tvoří Nemocnice U Sv. Jiří s.r.o., která poskytuje výhradně péči pro děti. Kladný hospodářský výsledek mají v Plzeňském kraji pouze 3 zařízení (Fakultní nemocnice Plzeň, Domažlická nemocnice, a.s a Nemocnice U Sv. Jiří s.r.o.), první dvě jmenované nemocnice nevykázaly závazky po lhůtě splatnosti. Nejhorší hospodářské výsledky a zároveň vysoké závazky po lhůtě splatnosti měly Klatovská nemocnice a Rokycanská nemocnice.

Uvedené výsledky sice nestačí na důkladnou analýzu hospodaření, ale mohou sloužit jako marker určitých problémů nebo naopak relativně dobré situace.

### Základní charakteristiky vybraných lůžkových zařízení na území kraje

Název zdravotnického zařízení <sup>1)</sup>	Obec	Zřizovatel <sup>1)</sup>	Počet pracovníků celkem <sup>2)</sup>	Počet lůžek	Počet universálních jednotek výkonu (UJV) <sup>3)</sup>
Fakultní nemocnice	Plzeň	1	3 501,81	1 571	491 623
Vojenská nemocnice	Plzeň	9	530,37	387	138 195
Nemocnice U Sv. Jiří s.r.o.	Plzeň	8	54,11	35	5 810
Klatovská nemocnice, a.s.	Klatovy	8	530,86	372	102 952
Mulačova nemocnice s.r.o.	Plzeň	8	264,62	181	59 086
Rokycanská nemocnice, a.s.	Rokycany	8	289,81	178	59 866
Domažlická nemocnice, a.s.	Domažlice	8	288,11	206	65 701
Nemocnice Sušice o.p.s.	Sušice	4	214,96	169	57 867
Stodská nemocnice, a.s.	Stod	8	264,63	212	74 792
Nemocnice násl. péče Svatá Anna s.r.o.	Planá	8	55,10	100	34 096

Zřizovatel:

- 1 Ministerstvo zdravotnictví
- 2 kraj
- 4 obec, město
- 5 fyzická osoba
- 7 církev
- 8 jiná právnická osoba
- 9 ostatní centrální orgány

<sup>1)</sup> Název zdravotnického zařízení a zřizovatel - podle stavu v roce 2004

<sup>2)</sup> Počet pracovníků celkem = přepočtený počet pracovníků k 31.12.2003 (evidenční počet zaměstnanců a zaměstnavatelé)

<sup>3)</sup> UJV = 1 ošetřovací den nebo 6 ošetření-vyšetření

### Základní charakteristiky vybraných lůžkových zařízení na území kraje

Počet UJV na 1 pracovníka	Výnosy na 1 UJV	Hospodářský výsledek	Závazky po lhůtě splatnosti	Obec	Název zdravotnického zařízení
140	6 035	+	•	Plzeň	Fakultní nemocnice
261	3 098	2	!!	Plzeň	Vojenská nemocnice
107	2 993	+	!	Plzeň	Nemocnice U Sv. Jiří s.r.o.
194	2 461	5	!!!	Klatovy	Klatovská nemocnice, a.s.
223	2 290	2	•	Plzeň	Mulačova nemocnice s.r.o.
207	2 234	4	!!!	Rokycany	Rokycanská nemocnice, a.s.
228	1 998	+	•	Domažlice	Domažlická nemocnice, a.s.
269	1 609	3	!	Sušice	Nemocnice Sušice o.p.s.
283	1 589	3	!	Stod	Stodská nemocnice, a.s.
619	825	1	•	Planá	Nemocnice násl. péče Svatá Anna s.r.o.

UJV = 1 ošetřovací den nebo 6 ošetření-vyšetření

Hospodářský výsledek:

- + kladný
- 1 záporný do 1 % z celkových výnosů
- 2 záporný 1,1-5,0 %
- 3 záporný 5,1-10,0 %
- 4 záporný 10,1-15,0 %
- 5 záporný 15,1-20,0 %
- 6 záporný 20,1 %+

Závazky po lhůtě splatnosti:

- do 2 % z celkových výnosů
- ! 2,1-10,0 %
- !! 10,1-20,0 %
- !!! 20,1 %+

## Definice pojmů

**Střední délka života** (naděje dožití) - střední hodnota počtu let zbývajících do smrti x-letému člověku za předpokladu zachování úmrtnosti z období výpočtu (při narození = ve věku 0).

**Index stáří** - počet osob ve věku 65 let a více na 100 dětí ve věku 0 - 14 let.

**Úhrnná plodnost** - průměrný počet živě narozených dětí připadajících na jednu ženu v době skončení reprodukčního období za předpokladu, že by specifické plodnosti podle věku zůstaly trvale na úrovni daného kalendářního roku; počítá se jako součet specifických plodností násobených délkou intervalu věkové skupiny.

### Úmrtnost

**standardizovaná** - úmrtnost teoretické evropské populace ("evropského standardu") vypočtená z jednotlivých věkově specifických úmrtností konkrétní populace

**kojenecká** - počet zemřelých do 1 roku věku na 1 000 živě narozených

**novorozenecká** - počet zemřelých do 28 dnů věku na 1 000 živě narozených.

**Průměrné procento pracovní neschopnosti** - podíl kalendářních dnů pracovní neschopnosti na celkovém kalendářním fondu ve sledovaném období.

**Využití lůžek ve dnech** - průměrný počet dnů v roce, kdy je lůžko obsazeno pacientem.

**Přepočtený počet pracovníků** - součet úvazků jednotlivých pracovníků zdravotnických zařízení, přepočtený podle délky plné týdenní pracovní doby, stanovené pro dané zařízení či pracoviště. Obvyklá délka pracovní doby je 40 hodin týdně, dále to může být 39,5 hodin (pracoviště TRN), nebo 38,75 hodin (2směnný provoz), 37,5 hodin (3směnný nebo nepřetržitý provoz), 33,5 hodin (zdravotní důvody) a nebo 30 hodin (mladiství).

**Počet pracovníků ve zdravotnictví** zahrnuje:

- zaměstnance v evidenčním počtu,
- zaměstnavatele (podnikatele, vč. OSVČ),
- smluvní pracovníky.

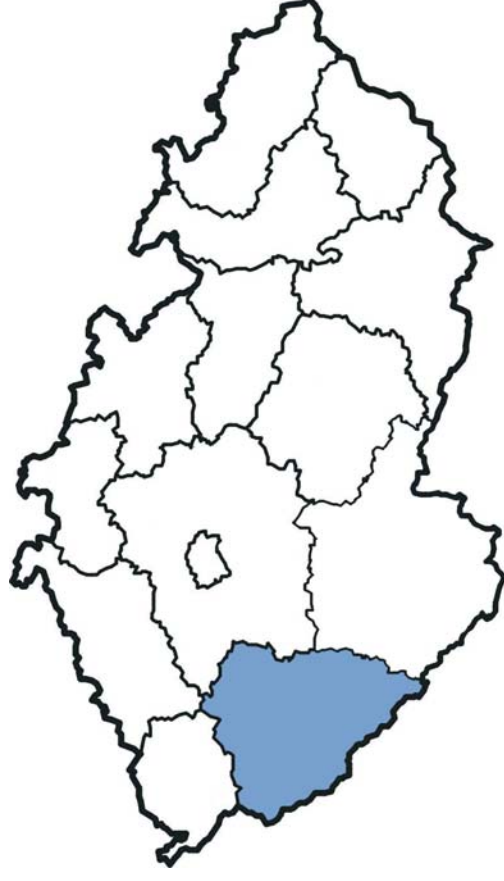
### Odměňování ve zdravotnictví

Podle **zákona č. 143/1992 Sb.**, ve znění pozdějších předpisů jsou odměňováni zaměstnanci ve zdravotnických organizacích přímo řízených MZ a v organizacích řízených územními orgány, tj. okresními úřady (do roku 2002), kraji, městy a obcemi. Jedná se o příspěvkové organizace a organizační složky státu.

## Zkratky

AT	péče o alkoholiky a toxikomany	TBC	tuberkulóza
DHM	dlouhodobý hmotný majetek	TRN	tuberkulóza a respirační nemoci
HDP	hrubý domácí produkt	UJV	universální jednotka výkonu
HV	hospodářský výsledek	UPT	umělé přerušení těhotenství
PLZ	Plzeňský (kraj)	ZN	zhoubný novotvar
KHS	Krajské hygienické stanice	ZZ	zdravotnické zařízení
MPSV	Ministerstvo práce a sociálních věcí		
MZ	Ministerstvo zdravotnictví		
PN	pracovní neschopnost		
SÚKL	Státní ústav pro kontrolu léčiv		
SZP	střední zdravotničtí pracovníci		

Vybrané ukazatele zdravotnické statistiky  
Plzeňského kraje  
2003



Ústav zdravotnických informací a statistiky ČR  
128 01 Praha 2, Palackého nám. 4, P.O.BOX 60  
© ÚZIS ČR, 2005  
ISBN 80-7280-405-7