

Vybrané ukazatele zdravotnické statistiky  
Středočeského kraje  
2003

### **Vybrané ukazatele zdravotnické statistiky ... kraje**

Publikace obsahuje řadu vybraných ukazatelů z oblasti demografie, zdravotního stavu, sítě zdravotnických zařízení a ekonomiky zdravotnictví a je určena všem pracovníkům ve zdravotnictví, kteří potřebují ke své práci údaje krajů. Umožní rychlou orientaci v postavení daného kraje vzhledem k ostatním krajům i k ČR.

### ***Selected Indicators of Health Statistics from the ... Region***

*The publication contains selected indicators from the fields of demography, health status, the network of health establishments, and economy in health services. It should serve all workers in health services who need regional health data in their work. It facilitates fast orientation in the situation of the selected region in relation to other regions and to the Republic average.*

Zpracoval Ústav zdravotnických informací a statistiky ČR

Autorský kolektiv: Mgr. J. Brožová, Mgr. J. Holub, Ing. M. Chudobová, Mgr. Z. Kamberská, RNDr. Š. Kasalová Daňková, Bc. Š. Kovačková, Ing. Z. Nováková, Ing. A. Ondračková, Ing. I. Popovič, Mgr. J. Tvrdá

Použití krátkých výtahů z této publikace v dalších pracích je dovoleno za předpokladu úplného citování zdroje. Pro publikování grafů, map nebo většího objemu informací z této publikace je nutný souhlas Ústavu zdravotnických informací a statistiky České republiky, Palackého náměstí 4, P.O.BOX 60, 128 01 Praha 2.

**Internetové stránky:** [www.uzis.cz](http://www.uzis.cz)

© ÚZIS ČR, 2005

ISBN: 80-7280-403-0

## Obsah

Obsah.....	3
Značky v tabulkách.....	3
Úvod.....	5
Demografická situace.....	6
Zdravotní stav.....	12
Síť zdravotnických zařízení.....	20
Ekonomická situace.....	26
Přehled vybraných nemocnic kraje.....	32
Definice pojmů.....	36
Zkratky.....	36

## Značky v tabulkách

Ležatá čárka (-)	v tabulce na místě čísla značí, že se jev nevyskytoval
Nula (0; 0,0; 0,00)	znamená, že se jev vyskytl, ale hodnota vypočteného ukazatele je menší než polovina jednotky použité v tabulce
Tečka (.)	na místě čísla značí, že údaj není k dispozici nebo je nespolehlivý
Ležatý křížek (x)	značí, že zápis není možný z logických důvodů



## Úvod

Předkládaná publikace je součástí série publikací o zdravotnictví jednotlivých krajů. Je určena všem pracovníkům, kteří se nějakým způsobem podílejí na činnosti zdravotnictví v kraji, ať již řízením, tvorbou zdravotních plánů nebo analýzou zdravotního stavu obyvatelstva či se zabývají ekonomikou nemocnic.

V publikacích byl kladen důraz na porovnání hodnot použitých ukazatelů mezi kraji a v České republice. Čtenáři tak mají možnost rychle se orientovat v postavení kraje.

Takové porovnání jednotlivých ukazatelů je nutné brát jako orientační a pro vyvozování zásadních závěrů je třeba vycházet z komplexu ukazatelů.

Ty, kteří by měli zájem o další a podrobnější krajské ukazatele, odkazujeme na internetové stránky ÚZIS ČR ([www.uzis.cz](http://www.uzis.cz)), kde pod odkazem Údaje o zdraví jsou dynamické tabulky, obsahující velké množství informací o zdravotním stavu, zdravotních službách a v neposlední řadě v současnosti velmi sledované ekonomické údaje ze zdravotnictví. Mimoto byl ve spolupráci se Světovou zdravotnickou organizací vyvinut software, který ÚZIS naplnil daty a ten umožňuje porovnání zdravotnických ukazatelů v jednotlivých krajích od roku 1995 nejen ve formě tabulek, ale i map a několika různých typů grafů. Zmiňovaný software je zájemcům k dispozici na všech krajských pracovištích ÚZIS ČR.

## Demografická situace

Středočeský kraj je největším krajem České republiky. Svoji rozlohou 11 014 km<sup>2</sup> tvoří téměř 14 % celkové rozlohy republiky. Je jedním ze čtyř krajů, jejichž počet obyvatel překračuje 1 milion. K 31.12.2003 žilo na území kraje 1 135 795 obyvatel, což představuje 11 % populace České republiky. Hustota 103 obyvatel na 1 km<sup>2</sup> je pod republikovým průměrem. Kraj je tvořen 12 okresy a 1 146 obcemi. Charakteristickým rysem je vysoký podíl obcí s počtem obyvatel do 2 tisíc, ve kterých žije cca 43 % obyvatel. Zvláštností kraje je neexistence krajského města, Krajský úřad Středočeského kraje má sídlo v hlavním městě Praze.

Stejně jako v ostatních krajích republiky i ve Středočeském kraji je počet zemřelých vyšší než počet narozených. Úbytek obyvatelstva přirozenou měnou je ve Středočeském kraji v přepočtu na 1 000 obyvatel (tj. - 2,1) třetí nejvyšší po Hl. m. Praze a kraji Plzeňském. Kraj dosahuje významně nejvyšší přírůstek stěhováním v rámci republiky, v roce 2003 činil v relaci na 1 000 obyvatel 8,4 (v ČR 2,5). V důsledku toho se celkový počet obyvatel výrazně zvyšuje. To je způsobeno zejména výstavbou satelitních obytných celků v blízkosti Prahy.

Věková struktura obyvatelstva Středočeského kraje se nevymyká republikovému průměru. V roce 2003 podíl dětí ve věku do 14 let činil 15,3 %, podíl osob ve věku 65 let a více 14,2 % a index stáří dosáhl hodnoty 92,8.

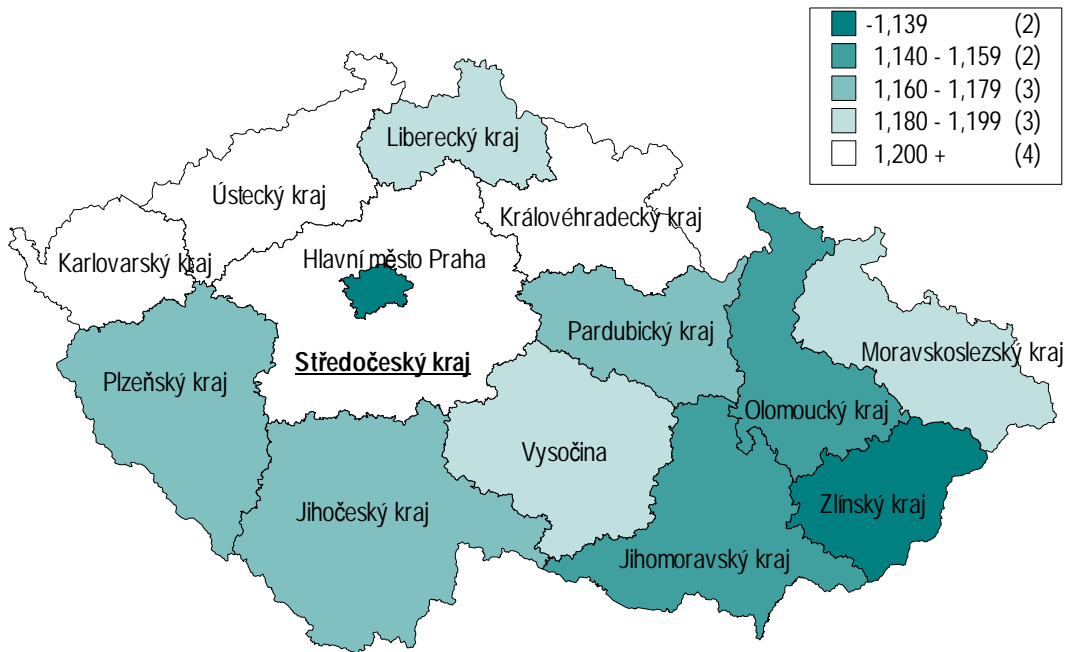
Počet živě narozených na 1 000 obyvatel (9,4) je zhruba na úrovni republikového průměru (9,2). Mimo manželství se narodila zhruba čtvrtina dětí, což je mírně pod republikovou hodnotou, která činí 28,5 %. Úhrnná plodnost, vyjadřující průměrný počet živě narozených dětí jedné ženě během jejího reprodukčního období, převyšuje průměr republiky, který se dlouhodobě pohybuje pod hranicí 1,2. Hodnotou úhrnné plodnosti 1,205 zaujímá Středočeský kraj v rámci republiky čtvrté místo. Hodnotami kojenecké úmrtnosti se řadí mezi kraje s nejnižší úrovní úmrtnosti kojenců. V roce 2003 zde zemřelo z 1 000 živě narozených 3,1 dětí do 1 roku.

Umělá potratovost ve Středočeském kraji přes klesající trend setrvává mírně nad celorepublikovým průměrem. V roce 2003 připadalo v kraji na 1 000 žen ve věku 15 - 49 let 10,9 umělých přerušení těhotenství (v ČR 10,7). Ovšem v důsledku nižší samovolné potratovosti se celková potratovost ve Středočeském kraji drží pod republikovou hodnotou.

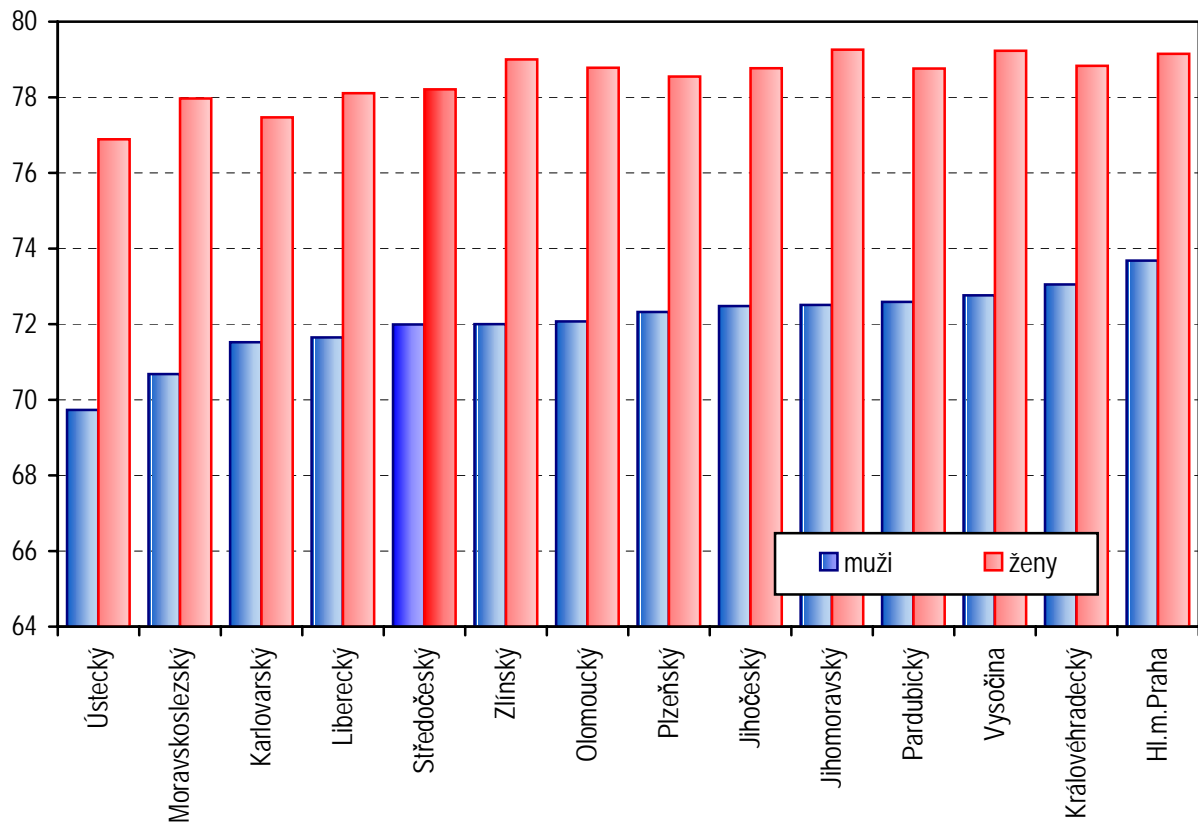
Úmrtnostní poměry ve Středočeském kraji nejsou příznivé. Hrubá míra úmrtnosti ve výši 11,5 zemřelých na 1 000 obyvatel je v rámci ČR druhá nejvyšší. Porovnáme-li standardizovanou úmrtnost (přepočtenou na 100 000 obyvatel evropské standardní populace), která eliminuje vliv věkové struktury, u obou pohlaví se dlouhodobě pohybuje nad průměrem republiky. V roce 2003 standardizovaná úmrtnost hodnotou 1 206,2 pro muže a 743,1 pro ženy dosáhla u obou pohlaví třetí nejvyšší hodnoty v republice.

Střední délka života při narození u mužů odpovídá republikové hodnotě a u žen je mírně pod průměrem. V období 2002 - 2003 dosáhla hodnoty 72,0 roku u mužů a 78,2 roku u žen.

### Úhrnná plodnost



### Střední délka života při narození v krajích v letech 2002-2003



## Demografické ukazatele - absolutní údaje

	Území, kraj						
	Hl. m. Praha	Středočeský	Jihočeský	Plzeňský	Karlovarský	Ústecký	Liberecký
Počet obyvatel k 31.12. celkem	1 165 581	1 135 795	625 541	550 113	304 249	820 868	427 722
ve věku 0-14 let	147 691	173 291	97 330	81 848	48 426	132 486	68 107
ve věku 15-64 let	833 291	801 633	441 782	388 931	218 316	588 058	304 772
ve věku 65 let a více	184 599	160 871	86 429	79 334	37 507	100 324	54 843
Narození celkem	10 080	10 671	5 760	4 952	2 898	8 375	4 055
živě	10 057	10 633	5 736	4 934	2 887	8 344	4 045
z toho: s por. hmotností do 2 500 g	646	696	439	361	238	645	301
mimo manželství	2 558	2 721	1 499	1 448	1 353	3 807	1 387
mrtvě	23	38	24	18	11	31	10
Potraty celkem	3 930	4 291	2 425	2 352	1 471	4 506	1 987
samovolné	787	1 124	746	699	369	1 148	592
UPT	3 057	3 019	1 614	1 545	1 052	3 203	1 326
Zemřelí celkem	13 488	13 050	6 521	6 208	3 095	9 260	4 460
muži	6 349	6 520	3 279	3 137	1 560	4 776	2 231
ženy	7 139	6 530	3 242	3 071	1 535	4 484	2 229
z toho: zemřelí do 1 roku	25	33	20	24	24	53	15
zemřelí do 28 dnů	19	14	9	10	17	34	9
Zemřelí podle příčin smrti - muži							
novotvary	1 899	1 951	1 036	999	498	1 420	702
nemoci oběhové soustavy	2 981	2 902	1 424	1 421	575	2 181	986
nemoci dýchací soustavy	330	422	200	139	102	212	91
nemoci trávicí soustavy	259	278	124	116	84	255	100
vnější příčiny	514	565	292	234	172	418	195
Zemřelí podle příčin smrti - ženy							
novotvary	1 734	1 475	802	748	419	1 124	579
nemoci oběhové soustavy	4 104	3 694	1 775	1 668	713	2 553	1 210
nemoci dýchací soustavy	370	390	151	122	96	157	90
nemoci trávicí soustavy	255	204	120	124	70	165	92
vnější příčiny	319	321	132	115	80	198	111
Přirozený přírůstek	-3 431	-2 417	-785	-1 274	-208	-916	-415
Přírůstek stěhováním	7 074	9 538	1 229	2 013	237	2 072	816
Celkový přírůstek	3 643	7 121	444	739	29	1 156	401
Střední délka života při narození							
muži	73,7	72,0	72,5	72,3	71,5	69,7	71,7
ženy	79,2	78,2	78,8	78,6	77,5	76,9	78,1



**Demografické ukazatele - absolutní údaje**

Území, kraj								
Králové- hradecký	Pardu- bický	Vysočina	Jihomo- ravský	Olo- moucký	Zlínský	Moravsko- slezský	ČR	
547 563	505 486	517 511	1 122 570	636 313	591 866	1 260 277	10 211 455	Počet obyvatel k 31.12. celkem
84 476	80 209	83 449	168 203	98 193	90 844	199 922	1 554 475	ve věku 0-14 let
382 842	353 347	361 081	791 724	450 127	417 441	900 443	7 233 788	ve věku 15-64 let
80 245	71 930	72 981	162 643	87 993	83 581	159 912	1 423 192	ve věku 65 let a více
5 112	4 655	4 781	10 032	5 845	5 155	11 586	93 957	Narození celkem
5 093	4 645	4 775	10 007	5 830	5 147	11 552	93 685	živě
297	302	307	598	326	337	712	6 205	z toho: s por. hmotností do 2 500 g
1 380	1 107	860	2 352	1 531	938	3 772	26 713	mimo manželství
19	10	6	25	15	8	34	272	mrtvě
2 288	1 658	1 778	3 957	2 244	1 948	4 809	39 644	Potraty celkem
480	539	591	1 227	672	723	1 538	11 235	samovolné
1 744	1 034	1 105	2 627	1 502	1 168	3 126	27 122	UPT
6 014	5 354	5 409	12 081	6 614	6 345	13 389	111 288	Zemřelí celkem
2 984	2 694	2 765	5 986	3 332	3 259	7 008	55 880	muži
3 030	2 660	2 644	6 095	3 282	3 086	6 381	55 408	ženy
18	16	14	37	19	19	48	365	z toho: zemřelí do 1 roku
9	11	8	27	12	13	29	221	zemřelí do 28 dnů
								Zemřelí podle příčin smrti - muži
838	765	763	1 661	983	834	1 929	16 278	novotvary
1 477	1 308	1 456	3 022	1 568	1 588	3 221	26 110	nemoci oběhové soustavy
160	163	103	211	142	140	407	2 822	nemoci dýchací soustavy
91	102	100	302	164	203	413	2 591	nemoci trávicí soustavy
255	218	233	498	320	333	601	4 848	vnější příčiny
								Zemřelí podle příčin smrti - ženy
660	585	624	1 434	797	684	1 421	13 086	novotvary
1 797	1 541	1 677	3 690	1 890	1 890	3 753	31 955	nemoci oběhové soustavy
149	151	72	212	98	108	298	2 464	nemoci dýchací soustavy
101	92	61	179	131	124	298	2 016	nemoci trávicí soustavy
136	115	109	273	144	174	220	2 447	vnější příčiny
-921	-709	-634	-2 074	-784	-1 198	-1 837	-17 603	Přirozený přírůstek
47	-339	515	2 852	347	-66	-546	25 789	Přírůstek stěhováním
-874	-1 048	-119	778	-437	-1 264	-2 383	8 186	Celkový přírůstek
								Střední délka života při narození
73,1	72,6	72,8	72,5	72,1	72,0	70,7	72,0	muži
78,8	78,8	79,2	79,3	78,8	79,0	78,0	78,5	ženy

## Demografické ukazatele - relativní údaje

	Území, kraj						
	Hl. m. Praha	Středočeský	Jihočeský	Plzeňský	Karlovarský	Ústecký	Liberecký
Věková struktura obyvatelstva v % k 31.12.							
0-14 let	12,7	15,3	15,6	14,9	15,9	16,1	15,9
15-64 let	71,5	70,6	70,6	70,7	71,8	71,6	71,3
65 let a více	15,8	14,2	13,8	14,4	12,3	12,2	12,8
Index stáří	125,0	92,8	88,8	96,9	77,5	75,7	80,5
Narození							
živě narození na 1 000 obyvatel	8,7	9,4	9,2	9,0	9,5	10,2	9,5
% živě narozených							
s porod. hmotností do 2 500 g	6,4	6,5	7,7	7,3	8,2	7,7	7,4
mimo manželství	25,4	25,6	26,1	29,3	46,9	45,6	34,3
úhrnná plodnost	1,102	1,205	1,172	1,163	1,214	1,298	1,197
mrtvě narození na 1 000 narozených	2,3	3,6	4,2	3,6	3,8	3,7	2,5
Potraty na 1 000 žen ve věku 15-49 let							
celkem	13,7	15,5	15,5	17,4	19,1	22,0	18,7
samovolné	2,7	4,1	4,8	5,2	4,8	5,6	5,6
UPT	10,6	10,9	10,3	11,4	13,6	15,6	12,5
Zemřelí na 1 000 obyvatel							
celkem	11,6	11,5	10,4	11,3	10,2	11,3	10,4
muži	11,5	11,8	10,7	11,7	10,5	11,9	10,7
ženy	11,7	11,3	10,2	11,0	9,9	10,7	10,2
Kojenecká úmrtnost	2,5	3,1	3,5	4,9	8,3	6,4	3,7
Novorozenecká úmrtnost	1,9	1,3	1,6	2,0	5,9	4,1	2,2
Standardizovaná úmrtnost - muži							
celkem	1 024,7	1 206,2	1 121,8	1 168,3	1 179,3	1 353,2	1 180,4
novotvary	294,6	339,1	331,0	348,4	353,3	376,9	352,9
nemoci oběhové soustavy	489,7	557,3	509,3	557,1	462,9	657,1	556,4
nemoci dýchací soustavy	52,6	83,7	69,0	50,9	81,8	61,5	45,7
nemoci trávicí soustavy	40,6	48,7	42,4	43,4	59,0	67,8	46,8
vnější příčiny	86,3	101,4	96,3	83,0	113,4	104,6	96,5
Standardizovaná úmrtnost - ženy							
celkem	650,8	743,1	693,2	727,0	802,9	808,4	721,7
novotvary	177,2	178,9	181,2	187,1	220,2	205,9	195,3
nemoci oběhové soustavy	344,2	401,0	364,0	377,1	363,4	448,4	374,0
nemoci dýchací soustavy	33,8	42,4	30,8	29,6	49,7	28,8	31,7
nemoci trávicí soustavy	26,1	24,5	26,1	29,4	37,9	31,2	30,5
vnější příčiny	34,7	40,7	31,2	30,8	47,0	38,6	39,1
Přirozený přírůstek na 1 000 obyvatel	-3,0	-2,1	-1,3	-2,3	-0,7	-1,1	-1,0
Přírůstek stěhování na 1 000 obyvatel	6,1	8,4	2,0	3,7	0,8	2,5	1,9
Celkový přírůstek na 1 000 obyvatel	3,1	6,3	0,7	1,3	0,1	1,4	0,9

**Demografické ukazatele - relativní údaje**

Území, kraj								
Králové- hradecký	Pardu- bický	Vyso- čina	Jihomo- ravský	Olo- moucký	Zlínský	Moravsko- slezský	ČR	
								Věková struktura obyvatelstva v % k 31.12.
15,4	15,9	16,1	15,0	15,4	15,3	15,9	15,2	0-14 let
69,9	69,9	69,8	70,5	70,7	70,5	71,4	70,8	15-64 let
14,7	14,2	14,1	14,5	13,8	14,1	12,7	13,9	65 let a více
95,0	89,7	87,5	96,7	89,6	92,0	80,0	91,6	Index stáří
								Narození
9,3	9,2	9,2	8,9	9,2	8,7	9,2	9,2	živě narození na 1 000 obyvatel
								% živě narozených
5,8	6,5	6,4	6,0	5,6	6,5	6,2	6,6	s porod. hmotností do 2 500 g
27,1	23,8	18,0	23,5	26,3	18,2	32,7	28,5	mimo manželství
1,216	1,176	1,188	1,141	1,156	1,113	1,195	1,179	úhrnná plodnost
3,7	2,1	1,3	2,5	2,6	1,6	2,9	2,9	mrtvě narození na 1 000 narozených
								Potraty na 1 000 žen ve věku 15-49 let
17,2	13,3	13,9	14,2	14,1	13,1	15,1	15,6	celkem
3,6	4,3	4,6	4,4	4,2	4,9	4,8	4,4	samovolné
13,1	8,3	8,7	9,4	9,4	7,9	9,8	10,7	UPT
								Zemřelí na 1 000 obyvatel
11,0	10,6	10,5	10,8	10,4	10,7	10,6	10,9	celkem
11,2	10,9	10,8	11,0	10,8	11,3	11,4	11,2	muži
10,8	10,3	10,1	10,5	10,0	10,2	9,9	10,6	ženy
3,5	3,4	2,9	3,7	3,3	3,7	4,2	3,9	Kojenecká úmrtnost
1,8	2,4	1,7	2,7	2,1	2,5	2,5	2,4	Novorozenecká úmrtnost
								Standardizovaná úmrtnost - muži
1 099,6	1 119,2	1 117,9	1 115,6	1 133,8	1 176,5	1 296,1	1 164,8	celkem
292,4	306,4	294,1	294,4	319,6	288,0	333,4	321,0	novotvary
562,3	557,5	606,2	582,3	559,4	597,4	642,5	568,5	nemoci oběhové soustavy
58,5	70,4	43,5	39,7	48,1	49,6	77,0	59,6	nemoci dýchací soustavy
31,3	39,9	37,8	53,9	52,2	69,2	66,5	50,7	nemoci trávicí soustavy
94,7	86,0	90,2	90,0	101,0	113,8	97,7	96,2	vnější příčiny
								Standardizovaná úmrtnost - ženy
677,3	691,1	679,4	655,5	667,0	685,8	726,9	703,5	celkem
162,7	161,0	170,5	169,4	171,5	161,5	170,0	177,4	novotvary
375,7	379,8	408,4	370,6	361,0	398,4	410,0	384,3	nemoci oběhové soustavy
32,4	39,2	19,0	22,4	20,2	23,4	33,2	30,8	nemoci dýchací soustavy
23,9	25,0	17,2	22,1	29,7	30,2	35,9	27,4	nemoci trávicí soustavy
33,2	35,7	32,1	33,7	35,0	44,0	28,2	35,3	vnější příčiny
-1,7	-1,4	-1,2	-1,8	-1,2	-2,0	-1,5	-1,7	Přirozený přírůstek na 1 000 obyvatel
0,1	-0,7	1,0	2,5	0,5	-0,1	-0,4	2,5	Přírůstek stěhováním na 1 000 obyvatel
-1,6	-2,1	-0,2	0,7	-0,7	-2,1	-1,9	0,8	Celkový přírůstek na 1 000 obyvatel

## Zdravotní stav

Zdravotní stav obyvatel nelze jednoduše a výstižně vyjádřit jedním ukazatelem. Je potřeba dávat dohromady popis zdravotního stavu jako mozaiku dílčích údajů, které jsou k dispozici v Národním zdravotnickém informačním systému (NZIS). Ten je naplňován na jedné straně informacemi programu statistického zjišťování MZ ČR (výkaznictví), dále daty z Národních zdravotních registrů (např. onkologický, vrozených vad, hospitalizovaných), z informačního systému hygienické služby (TBC, pohlavní a infekční nemoci) a údaji mimoresortních informačních systémů, jako je např. evidence pracovní neschopnosti. Jde o rutinní statistiky, založené na pravidelném celoplošném sběru dat. Další doplňkové informace o zdravotním stavu lze čerpat také z výběrových šetření. Následující popis zdravotního stavu využívá pouze dat rutinní statistiky.

Středočeský kraj (STC) má mezi kraji trochu odlišné postavení, které je způsobeno blízkostí Hl. města Prahy, kde je koncentrace specializovaných zdravotnických zařízení, jejichž služby mohou obyvatelé Středočeského kraje využívat.

V kraji je evidován průměrný počet diabetiků u mužů i u žen (6 273, resp. 6 931 na 100 tis. obyvatel). Vzhledem k tomu, že jde o evidenci podle místa zařízení, mohou někteří diabetici navštěvovat lékaře v jiném kraji, v případě Středočeského kraje vyhledávají jeho obyvatelé často zdravotní péči v Praze, a proto je nutné brát tento výskyt jako dobrý odhad.

Stejný systém evidence platí i pro osoby v dispenzární péči. Počty dispenzarizovaných dospělých pro hypertenzní nemoci, ischemickou chorobu srdeční či cévní onemocnění mozku (na 100 tis. obyvatel) jsou ve Středočeském kraji v podstatě průměrné. Počet dispenzarizovaných dětí pro poruchy vidění je 4 380 na 100 tis. dětí a je lehce podprůměrný. Výrazně pod průměrem je dispenzarizace dětí pro astma, jak alergické, tak bronchiální.

Počet žen používajících antikoncepci předepsanou lékařem (na 1 tis. žen fertilního věku) je jeden z nejnižších v republice. Stejně jako v dispenzarizaci se projevuje blízkost Hl. města Prahy - ženy ze Středočeského kraje často vyhledávají zdravotní péči v Praze.

Počet dětí s vrozenou vadou, která byla zjištěna do 1 roku od narození, je pod průměrem (STC kraj 369, ČR 402 dětí na 10 tis. živě narozených).

Národní onkologický registr poskytuje údaje o jednom z nejsledovanějších ukazatelů zdravotního stavu a tím jsou hlášená nová onemocnění zhoubnými novotvarami (ZN). Ve STC kraji bylo v roce 2001 podle posledních dostupných a ověřených dat nově hlášeno 532,7 případů na 100 tis. obyvatel, což je o dost méně než je republikový průměr (601,1). V horizontu let 1995 - 2001 počet onemocnění střídavě rostl i klesal. Onemocnění zhoubnými novotvarami bylo v roce 2001 častěji hlášeno u mužů (547,7 případů na 100 tis. mužů) než u žen (518,5 případů na 100 tis. žen). Nejrozšířenějším onemocněním u mužů (120,7 případů na 100 tis. mužů) i žen (122,0 případů na 100 tis. žen) je karcinom kůže, jeho výskyt byl v kraji nižší než je průměr za ČR. Druhým nejčastěji se objevujícím karcinomem u mužů byl ZN průdušky a plíce (94,2 případů na 100 tis. mužů), dále ZN prostaty (44,1) a ZN rekta a rektosigmoideálního spojení (42,5). U žen byl po karcinomu kůže nejvíce diagnostikován ZN prsu (89,1 případů na 100 tis. žen), ZN dělohy a hrdla děložního (49,2) a ZN tlustého střeva (32,1).

K závažným infekčním onemocněním patří zejména tuberkulóza, AIDS a pohlavní nemoci jako gonorrhoea (kapavka) a syfilis. Incidence TBC se letech 1996 - 2003 pohybovala v rozmezí 18,3 - 10,3 případů na 100 tis. obyvatel. Podle aktuálního údaje z roku

2003 se ve STC kraji vyskytlo 10,3 případu TBC na 100 tis. obyvatel, což byla nižší hodnota než průměr za ČR (11,4). Incidence gonorrhoeie ve STC kraji dosáhla v roce 2003 hodnoty 7,4 případu na 100 tis. obyvatel a byla lehce pod hodnotou za celou ČR (8,9). Rovněž incidence syfilis byla nízká, v roce 2003 činila 4,0 případu na 100 tis. obyvatel, což je méně než polovina hodnoty za celou ČR (9,6). Kraj měl 49 občanů HIV pozitivních (44,0 případu na 100 tis. obyvatel) a 12 pacientů léčených na AIDS (10,8 případu na 100 tis. obyvatel).

Z registru hospitalizovaných plyne, že počty hospitalizovaných obyvatel Středočeského kraje odpovídají republikovému průměru. V ČR připadá na 100 tis. obyvatel 22,7 tis. případů hospitalizace, ve Středočeském kraji necelých 22,8 tisíc. Průměrná ošetrovací doba v kraji byla 7,1 dne (v ČR 7,5 dne). Následující mapa demonstruje podíl obyvatel bydlících mimo daný kraj, kteří ale byli v tomto kraji hospitalizováni.

### Hospitalizovaní bydlící mimo kraj ošetření v %



Více jak 90 % hospitalizovaných v nemocnicích STC kraje v něm také bydlilo, téměř 10 % hospitalizovaných bydlilo v jiném kraji a 328 hospitalizovaných byli cizinci. Specifikum Středočeského kraje spočívá v tom, že téměř polovina z jeho hospitalizovaných obyvatel byla ošetřena v jiném než STC kraji - většinou v Hl. městě Praze.

Pracovní neschopnost (PN) popisuje zdravotní stav populace produktivního věku a navíc v sobě zahrnuje také sociální situaci daného kraje. Pracovní neschopnost ve Středočeském kraji je velmi nízká, po Praze druhá nejnižší. Počet případů PN (na 100 tis. pojištěnců) byl zvláště u mužů malý. Četnost případů u žen byla o něco nižší než je republikový průměr, průměrné trvání jednoho případu u obou pohlaví bylo kratší než je republikový průměr.

Ambulantní psychiatrickou péči zajišťovalo v roce 2003 ve Středočeském kraji 44 psychiatrů a 0,52 sexuologů (přepočtené počty), kteří provedli celkem 162 297 ošetření - vyšetření. Celkem bylo ošetřeno 25 192 pacientů, což představuje 6 % pacientů z celé ČR. V přepočtu na 10 tis. obyvatel bylo ve středních Čechách ošetřeno nejméně pacientů ze

všech krajů (míra prvních ošetření, tzn. počet ošetřených osob na 10 tis. obyvatel byl ve STC kraji 222,7; v ČR 410,9 prvních ošetření na 10 tis. osob).

V důsledku poměrně nízkého počtu ošetření vykazuje STC kraj také nízké hodnoty ukazatelů prevalence a incidence, které u vybraných skupin diagnóz dosahují zhruba poloviční úrovně v porovnání s republikovým průměrem. Nejčastěji jsou pacienti léčeni pro neurotické a afektivní poruchy, kde byly zaznamenány nejvyšší úrovně incidence i prevalence, ale i tyto hodnoty se pohybují pod celorepublikovým průměrem. Zde je nutné upozornit, že léčení pacienti jsou uváděni podle sídla zdravotnického zařízení, tedy podle místa léčby, nikoli podle adresy trvalého bydliště. Vzhledem k blízkosti hlavního města Prahy a existence řady specializovaných zařízení na jeho území se můžeme domnívat, že řada obyvatel Středočeského kraje je léčena právě zde.

Míry prevalence pacientů léčených na ambulantních pracovištích AT nepřekračují průměr za Českou republiku u žádné ze sledovaných legálních drog (STC kraj 18 léčených osob z důvodu nadužívání alkoholu na 10 tis. obyvatel) ani nelegálních drog (STC kraj 13,4 a ČR 15,5 pacienta na 10 tis. obyvatel). Také zde musíme vzít v úvahu, že díky obavám z reakce společnosti vyhledávají uživatelé drog zdravotní péči mimo trvalé bydliště.

Léčbu závažnějších psychiatrických onemocnění vyžadujících hospitalizaci zajišťovaly v rámci kraje dvě psychiatrické léčebny pro dospělé s 680 lůžky, podobné zařízení specializované na dětskou péči se na území kraje nevyskytuje stejně jako psychiatrická oddělení nemocnic. Počet propuštěných a zemřelých dospělých pacientů z psychiatrických lůžkových zařízení na 100 tis. obyvatel dosáhl nejnižší zjištěnou úroveň (480,9 dospělých na 100 tis. obyvatel), tato skutečnost byla potvrzena i podle pohlaví. U dětí byla zjištěna relace 110,8 dětí na 100 tis. obyvatel.

### Hlášená nová onemocnění zhoubnými novotvarami na 100 000 obyvatel (bez dg. C44 - jiný ZN kůže) - rok 2001



<b>Středočeský k.</b>	
Ukazatelé	Poslední dostupný rok
<b>1031 Počet případů PN na 100 prac. nem. poj. pro nemoc</b>	Min:67.42 Max:83.4 Min boxu:73.52 Max boxu:81.82 73.52 Česko=76.26
<b>1032 Počet případů PN na 100 prac.nem.poj. pro prac. úraz</b>	Min:1.1 Max:2.7 Min boxu:1.66 Max boxu:2.62 1.93 Česko=1.87
<b>1033 Počet případů PN na 100 prac.nem.poj. pro ost. úraz</b>	Min:1.92 Max:5.36 Min boxu:3.05 Max boxu:4.98 3.25 Česko=3.53
<b>1051 Incidence TBC dýchacího ústrojí</b>	Min:5.41 Max:15.58 Min boxu:5.44 Max boxu:14.8 8.75 Česko=9.91
<b>1080 Prevalence diabetiků - muži</b>	Min:5285.3 Max:7350 Min boxu:5302.4 Max boxu:7060.5 6273.2 Česko=6328.2
<b>1083 Muži léčení inzulínem na 100 tis.obyvatel</b>	Min:666.5 Max:1351.5 Min boxu:678 Max boxu:1168 885.2 Česko=981.8
<b>1090 Prevalence diabetiků - ženy</b>	Min:6085.4 Max:8547.8 Min boxu:6221.9 Max boxu:7893.5 6930.6 Česko=7104.7
<b>1093 Ženy léčené inzulínem na 100 tis. obyvatel</b>	Min:704.1 Max:1708.9 Min boxu:765.8 Max boxu:1304.7 1002.6 Česko=1077.7
<b>1242 Počet žen s hormon.antikoncep.na 1000 žen fert.věku</b>	Min:315.8 Max:546.63 Min boxu:342.4 Max boxu:449.06 349.09 Česko=405.4
<b>6113 Zhoubné novotvary - dg C 33,34 - evr. stand. - muži</b>	Min:68.9 Max:139.6 Min boxu:72.9 Max boxu:113.8 94.8 Česko=88.8
<b>6223 Zhoubné novotvary - dg C 50 - evr. stand. - ženy</b>	Min:73.6 Max:97.5 Min boxu:78.1 Max boxu:90.9 78.2 Česko=83.6
<b>6313 Zemřelí na ZN - dg C 33,C 34 - evr. stand. - muži</b>	Min:68.3 Max:122.9 Min boxu:68.7 Max boxu:119.9 91.2 Česko=84.1
<b>6423 Zemřelí na ZN - dg C 50 - evr. stand. - ženy</b>	Min:20.3 Max:36.9 Min boxu:23.5 Max boxu:34.8 26.1 Česko=27.4
80% středních hodnot je v <span style="display:inline-block; width:10px; height:10px; background-color:lightgreen;"></span> box ^ hodnota kraje ■ průměrná hodnota	

Poslední dostupný rok znamená rok 2003 pro všechny ukazatele s výjimkou zhoubných novotvarů, kde jde o rok 2002

**Ukazatele zdravotního stavu**

	Území, kraj						
	Hl. m. Praha	Středočeský	Jihočeský	Plzeňský	Karlovarský	Ústecký	Liberecký
Ukazatele ze statistiky pracovní neschopnosti (PN)							
Průměrné procento PN	5,4	6,2	6,8	6,9	6,6	6,9	7,7
Případy PN u mužů na 100 000 mužů	59,4	73,8	80,4	81,7	81,0	75,8	82,9
Případy PN u žen na 100 000 žen	83,1	84,5	93,3	95,1	92,5	86,0	96,0
Průměrné trvání 1 případu PN - muži	27,9	27,9	28,2	28,3	27,4	30,5	30,9
Průměrné trvání 1 případu PN - ženy	27,7	29,4	29,6	29,1	28,0	31,6	31,8
Počty hospitalizovaných na 100 000 osob - muži							
Celkem	19 623,8	20 472,1	19 239,2	19 127,6	20 468,4	22 526,1	20 965,6
Nemoci oběhové soustavy	4 001,4	4 044,2	3 764,4	3 521,6	3 538,1	4 202,6	4 210,5
Poranění a otravy	2 142,2	2 326,9	2 288,9	1 996,3	2 294,4	2 400,7	2 473,2
Počty hospitalizovaných na 100 000 osob - ženy							
Celkem	23 194,2	25 030,3	23 196,4	23 820,6	26 213,1	28 318,1	25 891,9
Nemoci oběhové soustavy	3 522,9	3 534,3	3 326,2	3 188,7	3 106,8	3 717,9	3 523,8
Nemoci močové a pohlavní soustavy	2 415,5	2 691,8	2 197,6	2 237,1	2 523,9	2 760,2	2 669,3
Průměrná délka 1 případu hospitalizace ve dnech							
Muži	7,5	7,1	7,5	7,9	7,7	7,6	7,3
Ženy	7,9	7,1	7,6	7,8	7,3	7,5	7,3
TBC a vybrané infekční nemoci - nově hlášené případy na 100 000 obyvatel							
TBC dýchacího ústrojí (A15-A16)	15,6	8,8	5,4	11,7	14,8	11,0	8,2
Infekční střevní nemoci (A00-A09)	463,5	536,5	458,1	688,5	510,7	428,6	408,6
Virové hepatitidy (B15-B19)	33,8	16,4	19,8	2,2	8,6	30,5	15,5
Infekční mononukleóza (B27)	27,2	23,2	15,7	13,1	16,1	19,4	38,9
Zhoubné novotvary (ZN) - nově hlášené případy na 100 000 obyvatel - muži <sup>1)</sup>							
ZN celkem	685,2	547,4	648,4	683,4	509,9	556,9	560,5
ZN kůže (C43+C44)	157,4	120,7	166,4	132,0	71,2	103,8	110,9
ZN průdušky a plíce (C33+C34)	83,9	94,2	94,8	99,0	116,9	111,5	84,5
ZN prostaty (C61)	93,9	44,1	56,0	61,2	37,6	45,8	62,9
ZN tlustého střeva (C18)	52,2	41,6	59,9	79,4	43,7	45,3	44,1
ZN rekta a rektosigm. spojení (C19+C20)	46,9	42,5	33,9	47,0	41,0	39,1	37,0
Zhoubné novotvary (ZN) - nově hlášené případy na 100 000 obyvatel - ženy <sup>1)</sup>							
ZN celkem	698,8	518,5	661,6	706,9	590,2	558,4	567,1
ZN kůže (C43+C44)	141,9	122,0	180,9	128,2	65,8	90,5	115,7
ZN prsu (C50)	131,0	89,1	88,0	108,3	80,6	97,5	88,3
ZN dělohy a děložního hrdla (C53+C54)	53,9	49,2	53,1	53,1	68,4	57,4	56,9
ZN tlustého střeva (C18)	44,2	32,1	48,7	47,4	38,1	34,2	40,5
ZN průdušky a plíce (C33+C34)	43,4	22,0	27,6	27,1	38,1	33,0	34,1

<sup>1)</sup> Zhoubné novotvary - data za rok 2001



**Ukazatele zdravotního stavu**

Území, kraj								
Králové- hradecký	Pardu- bický	Vyso- čina	Jiho- moravský	Olo- moucký	Zlínský	Moravsko- slezský	ČR	
Ukazatele ze statistiky pracovní neschopnosti (PN)								
7,0	7,0	7,1	7,2	7,6	8,1	8,1	6,8	Průměrné procento PN
79,7	80,2	83,5	76,8	83,1	84,3	85,4	76,1	Případy PN u mužů na 100 000 mužů
94,0	92,8	95,0	86,7	86,6	88,8	84,9	88,0	Případy PN u žen na 100 000 žen
28,8	29,1	28,6	32,3	32,4	33,1	34,0	30,2	Průměrné trvání 1 případu PN - muži
30,2	30,3	29,8	31,9	33,0	35,1	35,2	30,8	Průměrné trvání 1 případu PN - ženy
Počty hospitalizovaných na 100 000 osob - muži								
19 231,5	20 152,9	21 013,2	20 740,2	19 213,5	19 954,1	21 633,5	20 425,6	Celkem
3 520,8	3 652,1	3 527,4	3 497,3	3 183,2	3 450,9	4 269,3	3 804,2	Nemoci oběhové soustavy
2 178,1	2 666,9	2 454,5	2 356,1	2 159,0	2 419,2	2 264,6	2 303,2	Poranění a otravy
Počty hospitalizovaných na 100 000 osob - ženy								
23 504,9	23 486,1	26 456,1	25 055,7	23 505,6	24 801,5	25 738,6	24 869,1	Celkem
2 977,7	2 993,6	3 438,9	3 259,0	2 859,9	3 310,8	3 685,3	3 375,1	Nemoci oběhové soustavy
2 093,8	2 123,0	2 411,4	2 383,0	2 256,9	2 395,9	2 156,9	2 386,2	Nemoci močové a pohlavní soustavy
Průměrná délka 1 případu hospitalizace ve dnech								
7,7	7,5	7,3	8,1	7,1	7,3	7,4	7,5	Muži
8,1	7,9	7,1	8,1	6,8	7,1	7,3	7,5	Ženy
TBC a vybrané infekční nemoci - nově hlášené případy na 100 000 obyvatel								
9,3	7,5	5,4	10,0	6,3	9,1	11,1	9,9	TBC - dýchacího ústrojí (A15-A16)
435,3	364,1	456,9	702,3	625,2	504,0	582,0	526,2	Infekční střevní nemoci (A00-A09)
9,1	3,9	10,6	10,7	9,0	8,9	8,6	14,9	Virové hepatitidy (B15-B19)
21,2	19,4	36,1	34,4	23,9	33,3	30,5	25,9	Infekční mononukleóza (B27)
Zhoubné novotvary (ZN) - nově hlášené případy na 100 000 obyvatel - muži <sup>1)</sup>								
561,7	632,0	540,1	601,4	709,9	580,2	648,1	611,6	ZN celkem
128,6	160,7	110,7	144,4	238,7	150,4	159,2	143,4	ZN kůže (C43+C44)
86,9	80,4	74,1	79,2	90,4	79,0	93,6	90,1	ZN průdušky a plíce (C33+C34)
54,8	80,8	70,6	71,9	59,8	49,3	63,6	62,5	ZN prostaty (C61)
35,4	49,0	42,1	42,1	49,5	41,7	60,5	49,4	ZN tlustého střeva (C18)
36,2	38,2	42,5	34,6	33,2	28,2	38,4	38,8	ZN rekta a rektosigm. spoj. (C19+C20)
Zhoubné novotvary (ZN) - nově hlášené případy na 100 000 obyvatel - ženy <sup>1)</sup>								
498,9	573,5	550,0	584,6	644,9	527,9	570,9	591,2	ZN celkem
110,8	137,0	120,8	139,9	203,5	125,3	230,1	134,6	ZN kůže (C43+C44)
87,8	95,3	95,6	101,3	90,8	89,8	95,7	98,2	ZN prsu (C50)
48,5	59,8	43,8	47,4	49,7	41,3	49,6	51,4	ZN dělohy a děložního hrdla (C53+C54)
30,4	34,3	36,2	33,2	36,6	35,1	40,7	37,9	ZN tlustého střeva (C18)
18,8	22,8	17,9	21,4	24,2	19,7	26,3	27,1	ZN průdušky a plíce (C33+C34)

<sup>1)</sup> Zhoubné novotvary - data za rok 2001

## Ukazatele zdravotního stavu

	Území, kraj						
	Hl. m. Praha	Středočeský	Jihočeský	Plzeňský	Karlovarský	Ústecký	Liberecký
	Živě narození s vrozenou vadou na 10 000 živě narozených						
Živě narození s vrozenou vadou <sup>1)</sup>	356,04	369,17	352,35	409,33	444,22	619,35	258,95
Nově hlášené vrozené vady <sup>1)</sup>	504,64	526,57	476,19	583,30	586,64	812,36	418,68
	Počet dispenzarizovaných pacientů na 100 000 osob						
Hypertenzní nemoci (osoby 15+)	17 776,4	16 537,3	17 635,3	16 206,0	14 987,5	15 596,1	16 514,4
Ischemické choroby srdeční (osoby 15+)	11 709,2	10 264,5	10 541,8	8 690,8	8 089,3	9 181,3	9 612,7
Cévní nemoci mozku (osoby 15+)	4 416,4	3 058,7	3 682,1	2 859,3	1 804,3	3 480,2	2 706,2
Cukrovka - celkem	7 380,2	6 608,8	7 413,1	6 154,2	6 314,9	7 356,8	6 021,4
muži	7 350,0	6 273,2	6 987,4	5 752,5	5 568,9	6 797,7	5 602,4
ženy	7 407,7	6 930,6	7 824,0	6 539,5	7 030,3	7 893,5	6 419,0
	Počet dispenzarizovaných dětí na 100 000 dětí 0-14 let						
Poruchy vidění	2 543,8	4 379,9	3 842,6	3 909,7	4 532,7	5 128,1	4 137,6
Astma bronchiální	3 878,2	1 508,0	1 801,7	1 957,2	1 562,4	1 380,3	2 575,3
Astma alergická	4 463,6	2 189,4	1 766,2	2 501,9	2 590,5	1 258,9	1 870,4

## Činnost ambulantních psychiatrických zařízení

	Prevalence vybraných skupin diagnóz na 10 000 obyvatel						
	Hl. m. Praha	Středočeský	Jihočeský	Plzeňský	Karlovarský	Ústecký	Liberecký
Organické duševní poruchy (F00-F09)	68,8	29,1	48,3	52,9	28,4	35,9	27,6
Schizofrenie (F20-F29)	58,6	19,7	34,1	34,6	31,6	31,4	35,6
Afektivní poruchy (F30-F39)	154,9	48,6	84,8	81,4	41,3	56,7	63,9
Neurotické poruchy (F40-F48, F50-F59)	306,6	89,9	148,5	179,4	93,7	126,2	120,8
Mentální retardace (F70-F79)	8,1	10,8	13,3	19,6	20,4	18,5	10,6
Vývoj. por. v dětství a adolescenci (F80-F98)	30,0	8,4	26,8	17,3	20,3	22,6	21,1
Pacienti evidovaní na ambulantních pracovištích AT užívající:	Pacienti AT na 10 000 obyvatel						
alkohol	36,8	18,0	11,0	22,0	8,4	10,1	15,6
tabák	3,2	3,6	0,1	0,0	17,6	2,6	0,0
drogy	50,4	13,4	7,2	21,8	17,3	13,6	3,7
opiáty a opioidy	23,0	4,4	0,2	3,6	2,7	6,8	0,1
canabinoidy	2,1	3,1	1,5	2,2	1,8	1,0	0,7
sedativa a hypnotika	4,7	1,5	0,3	5,1	0,6	1,1	0,5
stimulancia	10,9	2,3	1,2	7,9	3,3	3,0	1,6

<sup>1)</sup> Živě narození s vrozenou vadou zjištěnou do 1 roku života (narození v roce 2002)

**Ukazatele zdravotního stavu**

Území, kraj								
Králové- hradecký	Pardu- bický	Vysočina	Jihomo- ravský	Olo- moucký	Zlínský	Moravsko- slezský	ČR	
Živě narození s vrozenou vadou na 10 000 živě narozených								
412,45	492,16	365,93	330,78	326,45	344,56	478,85	402,11	Živě narození s vrozenou vadou <sup>1)</sup>
584,31	685,58	555,21	429,12	397,04	461,98	745,37	563,88	Nově hlášené vrozené vady <sup>1)</sup>
Počet dispenzarizovaných pacientů na 100 000 osob								
17 146,1	17 351,7	15 083,0	16 175,9	16 534,6	16 082,6	16 138,8	16 494,8	Hypertenzní nemoci (osoby 15+)
9 354,9	9 031,8	9 319,5	9 595,3	8 900,2	9 885,8	9 592,5	9 768,6	Ischemické choroby srdce (osoby 15+)
2 890,3	2 714,9	3 043,2	3 420,5	3 210,0	3 092,4	2 917,9	3 234,4	Cévní nemoci mozku (osoby 15+)
6 572,4	6 531,5	5 689,9	6 138,5	5 774,7	7 823,2	7 124,5	6 726,4	Cukrovka - celkem
6 436,9	6 182,9	5 285,3	5 844,0	5 302,4	7 060,5	6 546,8	6 328,2	muži
6 700,8	6 865,7	6 085,4	6 415,9	6 221,9	8 547,8	7 676,1	7 104,7	ženy
Počet dispenzarizovaných dětí na 100 000 dětí 0-14 let								
6 761,7	5 612,8	5 140,9	4 876,8	5 661,3	3 885,8	4 780,9	4 596,3	Poruchy vidění
3 847,1	2 462,8	3 409,2	2 702,6	1 678,4	1 786,2	1 806,5	2 285,8	Astma bronchiální
4 121,3	1 933,6	914,4	3 241,4	1 817,2	2 489,0	2 250,2	2 453,1	Astma alergická

**Činnost ambulantních psychiatrických zařízení**

Prevalence vybraných skupin diagnóz na 10 000 obyvatel								
37,6	46,4	32,5	42,8	52,1	28,5	55,4	44,2	Organické duševní poruchy (F00-F09)
38,5	40,7	26,9	38,2	51,9	39,7	34,7	37,2	Schizofrenie (F20-F29)
95,8	86,6	83,9	72,6	108,0	44,9	44,9	77,6	Afektivní poruchy (F30-F39)
176,0	113,5	96,4	177,9	213,3	93,5	122,4	155,0	Neurotické poruchy (F40-F48, F50-F59)
22,1	20,9	18,1	12,6	30,2	16,6	15,7	15,8	Mentální retardace (F70-F79)
33,2	16,4	9,2	26,2	21,7	15,5	18,7	20,7	Vývoj. por. v dětství a adol. (F80-F98)
Pacienti AT na 10 000 obyvatel								Pacienti evidovaní na ambulantních pracovištích AT užívající:
35,3	33,1	17,6	20,4	32,6	32,1	33,9	24,5	alkohol
0,2	0,0	0,0	0,0	5,1	0,0	1,6	2,0	tabák
9,5	2,7	5,5	8,2	13,1	4,3	16,0	15,5	drogy
2,0	0,3	0,7	1,4	0,7	0,1	2,2	4,7	opiáty a opioidy
1,5	0,3	1,0	1,4	2,6	0,4	1,9	1,7	canabinoidy
0,6	0,4	1,7	1,3	4,1	2,2	2,1	2,0	sedativa a hypnotika
2,6	0,9	0,4	2,4	1,8	0,7	5,0	3,6	stimulancia

<sup>1)</sup> Živě narození s vrozenou vadou zjištěnou do 1 roku života (narození v roce 2002)

## Sít' zdravotnických zařízení

Středočeský kraj (STC) má sice ze všech krajů nejnižší podíl městského obyvatelstva, avšak má dobrou dopravní síť. Dostupnost zdravotní péče by tedy měla být dobrá. Navíc blízkost Hl. m. Prahy zaručuje obyvatelům STC kraje úzce specializovanou ambulantní péči ve fakultních nemocnicích ležících na území Prahy. Také část primární péče čerpají obyvatelé Středočeského kraje v pražských ordinacích, protože dojíždějí do hlavního města za prací.

Vybraná území STC kraje jsou využívána jako rekreační oblasti, což se projevuje výraznými sezónními výkyvy spotřeby zdravotní péče.

Ke konci roku 2003 bylo v kraji registrováno celkem 2 496 zdravotnických zařízení, jejich činnost zajišťovalo 3 420 lékařů a 9 268 středních zdravotnických pracovníků (SZP). Na 1 úvazek lékaře (bez ohledu na oborové zaměření) připadá v kraji 332 obyvatel (průměr za ČR je 255).

Ambulantní péči v kraji zajišťovalo celkem 2 440 lékařů, z toho více než 3/4 pracovaly v samostatných ambulantních zařízeních (převážně v samostatných ordinacích) a zbytek v ambulantních částech lůžkových zařízení. Téměř 80 % ambulantní péče (měřeno úvazky lékařů) je v kraji již zprivatizováno.

Na 1 úvazek ambulantního lékaře připadá v kraji 465 obyvatel (v ČR 353). Z celkového počtu ambulantních lékařů představují lékaři primární péče 58 %, ambulantní specialisté 42 %.

Na 1 praktického lékaře pro dospělé připadá v kraji v průměru 1 580 registrovaných pacientů, (průměr ČR 1 550), na 1 praktického lékaře pro děti a dorost 960 registrovaných pacientů (v ČR 970). Frekvence návštěv odpovídá jak u dospělých pacientů, tak u dětí a dorostu republikovému průměru.

Středočeský kraj je v zajištění ambulantní péče ve všech oborech pod republikovým průměrem. Specializovanou péči nachází obyvatelstvo kraje v hlavním městě. V porovnání s optimálními relacemi ambulantních lékařů na 10 000 obyvatel (stanoveny Ministerstvem zdravotnictví jako státem garantovaná ambulantní péče) vykazuje Středočeský kraj mírný přebytek lékařů jen na dětských, chirurgických, očních a kožních odděleních. V ostatních oborech stanoveného minima nedosahuje.

V kraji pracovalo koncem roku 29 agentur domácí zdravotní péče, které v průběhu roku ošetřily zhruba 7 400 klientů, z nich téměř 80 % bylo ve věku 65 let a více. Na 1 klienta připadalo v průměru 32 ošetření za rok (ČR 42).

V lůžkové péči pracovalo v kraji koncem roku 882 lékařů a 3 877 středních zdravotnických pracovníků (přepočtený počet), z toho 83 % lékařů a 76 % SZP v lůžkových částech nemocnic. Personální zajištění lůžkové péče i lůžková kapacita je ve Středočeském kraji pod republikovým průměrem. Počet lůžek v nemocnicích na 10 000 obyvatel je v tomto kraji nejnižší. Zhruba 26 % lůžkové kapacity kraje je již zprivatizováno, tj. zřizovatelem zdravotnického zařízení je fyzická osoba, církev či jiná právnická osoba (nemocnice 17 %, odborné léčebné ústavy 24 %, lázeňské léčebny 91 %).

Ústavní péči v kraji koncem roku poskytovalo 24 nemocnic (5 756 lůžek), 14 léčeben pro dlouhodobě nemocné (1 133 lůžek), 1 léčebna TBC a respiračních nemocí (160 lůžek),

2 psychiatrické léčebny (680 lůžek), 2 rehabilitační ústavy (372 lůžek), 2 ostatní odborné léčebné ústavy pro dospělé (247 lůžek) a 3 ostatní dětské léčebné ústavy (320 lůžek).

Počet ošetrovacích dnů v nemocnicích na 10 000 obyvatel kraje je výrazně nižší než průměrný údaj za ČR, lůžka vykazují menší využití a kratší ošetrovací dobu, než republikový průměr. Zabezpečení obyvatelstva akutní základní péčí je mírně podprůměrné, zabezpečení obyvatelstva specializovanou péčí však výrazně zaostává za republikovým průměrem, což je opět kompenzováno specializovanou péčí ve fakultních nemocnicích Hl. m. Prahy.

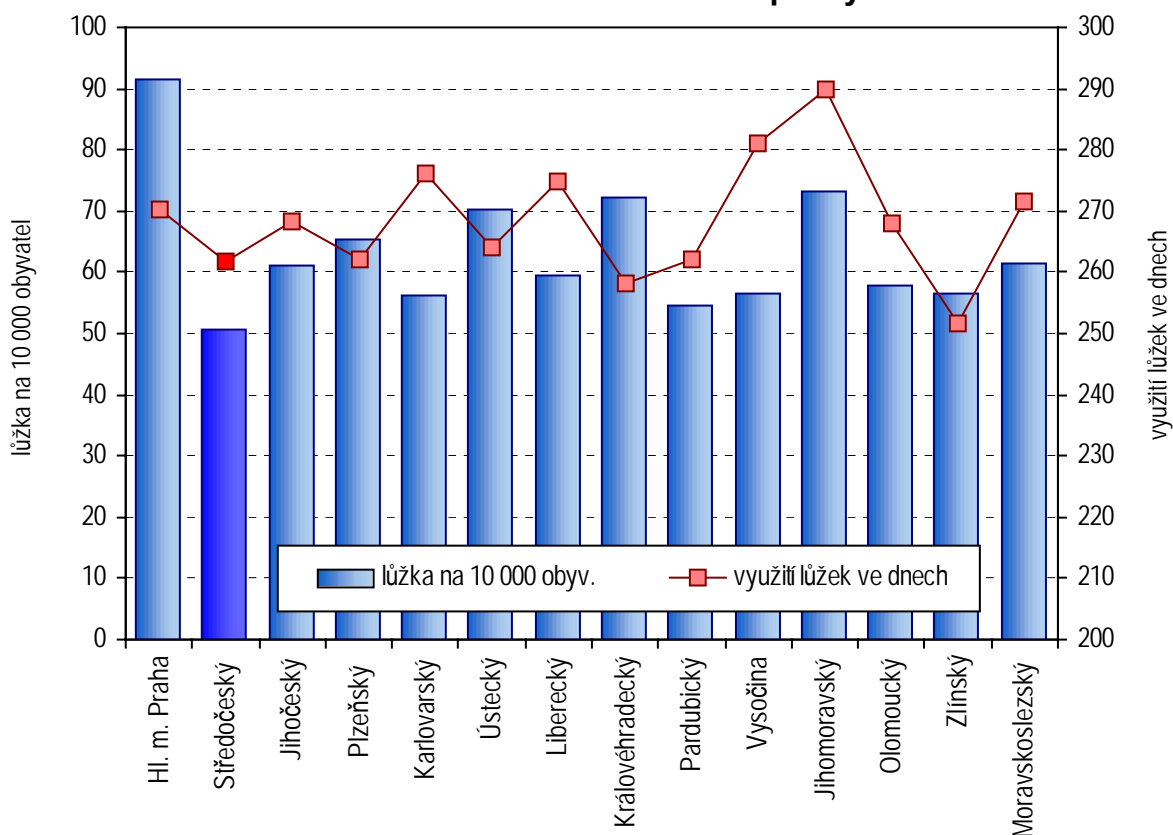
Výrazně chybí v kraji lůžka ošetrovatelské a následné péče (proti optimálnímu stavu schází zhruba 525 lůžek), i když kraj nepatří k nejhorším v republice.

Na 1 lékárnu a výdejnu léků (vč. odloučených pracovišť) připadá v průměru ve Středočeském kraji 4 980 obyvatel (v ČR 4 460 obyvatel). Zařízení však nejsou rovnoměrně rozložena, soustřeďují se spíše do městských oblastí.

V kraji existuje 5 kojeneckých ústavů a dětských domovů, 4 dětské stacionáře a centra a 4 jesle. V celém kraji existuje jen 1 stacionář pro dospělé.

Zdravotnickou záchrannou službu v kraji zajišťuje 218 lékařů a 376 SZP, z toho 87 operátořek a 43 záchranářů (vč. smluvních pracovníků). Uskutečněno bylo téměř 46 700 primárních výjezdů rychlé lékařské pomoci a 9 500 výjezdů rychlé zdravotnické pomoci. Ošetřeno bylo více než 57 000 pacientů.

**Lůžková kapacita v nemocnicích v porovnání s využitím lůžek ve dnech maximální kapacity**



**Přehled zdravotnických zařízení**

Druh zařízení	Počet zař.	Lékaři (přep. počet)		SZP (přep. počet)		Lůžka		Místa
		abs.	na 10 000 obyvatel	abs.	na 10 000 obyvatel	abs.	na 10 000 obyvatel	abs.
Nemocnice (vč. ambulantní části)	24	1 281,04	11,28	4 745,18	41,78	5 756	50,68	69
Odborné léčebné ústavy celkem	28	175,65	1,55	1 024,48	9,02	3 798	33,44	-
léčebny pro dlouhodobě nemocné	14	50,90	0,45	351,99	3,10	1 133	9,98	-
léčebny TBC a respir. nemocí - dospělí	1	12,00	0,11	48,51	0,43	160	1,41	-
psychiatrické léčebny - dospělí	2	34,12	0,30	221,45	1,95	680	5,99	-
rehabilitační ústavy - dospělí	2	15,29	0,13	124,71	1,10	372	3,28	-
ostatní odborné léčebné ústavy - dospělí	2	37,15	0,33	137,37	1,21	247	2,17	-
dětské psychiatrické léčebny	-	-	-	-	-	-	-	-
ostatní dětské odborné léčebné ústavy	3	9,75	0,09	44,26	0,39	320	2,82	-
lázeňské léčebny - dospělí	3	12,74	0,11	73,45	0,65	798	7,03	-
dětské lázeňské léčebny	1	3,70	0,03	22,74	0,20	88	0,77	-
ozdravovny	-	-	-	-	-	-	-	-
hospic	-	-	-	-	-	-	-	-
další lůžková zařízení	-	-	-	-	-	-	-	-
Samostatná ambulantní zařízení celkem	2 176	1 865,68	16,43	2 536,42	22,33	-	-	34
polikliniky, sdružená ambulantní zařízení	16	64,27	0,57	141,30	1,24	-	-	20
zdravotnická střediska	18	44,59	0,39	96,30	0,85	-	-	-
samostatné ordinace praktického lékaře								
pro dospělé	476	475,88	4,19	467,04	4,11	-	-	-
pro děti a dorost	240	234,00	2,06	226,62	2,00	-	-	-
stomatologa	487	502,51	4,42	471,61	4,15	-	-	-
gynekologa	116	105,32	0,93	124,70	1,10	-	-	-
samost. ord. odborného lékaře specialisty	492	423,21	3,73	407,04	3,58	-	-	6
ostatní ambulantní zařízení	331	15,90	0,14	601,81	5,30	-	-	8
Zvláštní zdravotnická zařízení celkem	24	68,26	0,60	423,89	3,73	-	-	464
kojenecké ústavy a dětské domovy	5	3,00	0,03	89,48	0,79	-	-	205
dětské stacionáře a centra	4	1,15	0,01	17,45	0,15	-	-	116
jesle a další dětská zařízení	4	-	-	20,00	0,18	-	-	116
stacionáře pro dospělé	1	0,75	0,01	1,65	0,01	-	-	10
dopravní a záchranná zdravotnická služba	8	63,36	0,56	295,31	2,60	-	-	-
ostatní	2	-	-	-	-	-	-	17
Zařízení lékárenské péče celkem <sup>1)</sup>	239	-	-	436,64	3,84	-	-	-
lékárny a výdejny léčiv	220	-	-	427,89	3,77	-	-	-
výdejny zdravotnických prostředků	19	-	-	8,75	0,08	-	-	-
ostatní	-	-	-	-	-	-	-	-
Hygienická služba	1	25,16	0,22	91,47	0,81	-	-	-
Ostatní	4	4,61	0,04	10,00	0,09	-	-	-
<b>Celkem</b>	<b>2 496</b>	<b>3 420,40</b>	<b>30,11</b>	<b>9 268,08</b>	<b>81,60</b>	<b>9 554</b>	<b>84,12</b>	<b>567</b>

<sup>1)</sup> Včetně odloučených pracovišť

## Lékaři v ambulantní péči

Oddělení	Počet lékařů (přepočtený počet) v ambulantní péči				
	na 10 000 obyvatel		absolutně kraj	optimální počet	rozdíl proti optimu
	ČR	kraj			
Interná (včetně podborů)	2,44	1,78	202,28	293,04	-90,76
Infekční	0,05	0,02	2,20	9,09	-6,89
Alergologie a klinická imunologie	0,28	0,16	18,50	x	x
TBC a respiračních nemocí	0,31	0,25	28,94	45,43	-16,49
Neurologie	0,71	0,47	53,19	68,15	-14,96
Psychiatrie (včetně sexuologie)	0,64	0,41	47,13	73,83	-26,70
Nemoci z povolání	0,06	0,01	1,50	x	x
Dětské (včetně dorostového) <sup>1)</sup>	11,19	10,43	255,25	232,53	22,72
z toho: praktičtí lékaři pro děti a dorost	9,78	9,67	236,70	x	x
Ženské <sup>1)</sup>	2,87	2,40	139,35	197,12	-57,77
z toho: praktičtí lékaři gynekologové	2,30	2,03	117,91	x	x
Chirurgie	1,00	0,80	90,76	68,15	22,61
Kardiochirurgie	0,03	-	-	x	x
Neurochirurgie	0,02	0,00	0,04	x	x
Plastická chirurgie (včetně léčby popálenin)	0,08	0,02	2,24	x	x
Traumatologie	0,03	-	-	x	x
Anesteziologicko-resuscitační (AR)	0,88	0,53	59,77	x	x
Ortopedie	0,52	0,41	46,90	56,79	-9,89
Urologie	0,28	0,21	24,34	34,07	-9,73
Ušní, nosní, krční (včetně foniatrie)	0,64	0,47	53,74	56,79	-3,05
Oční	0,80	0,54	61,31	56,79	4,52
Stomatologie	6,30	4,65	527,86	x	x
z toho: praktičtí zubní lékaři	5,82	4,55	516,58	x	x
Kožní	0,63	0,43	49,25	45,43	3,82
Radiační onkologie	0,25	0,17	19,03	x	x
Praktičtí lékaři pro dospělé <sup>1)</sup>	6,00	5,58	536,69	x	x
Rehabilitace a fyzikální medicína	0,57	0,34	33,13	56,79	-23,66
Ostatní	0,36	0,14	15,40	x	x
Ambulantní péče bez komplementu <sup>2)</sup>	25,80	19,98	2 268,80	x	x
Komplement <sup>2)</sup> celkem	2,51	1,51	171,30	x	x
Ambulantní péče včetně komplementu <sup>2)</sup>	28,31	21,48	2 440,10	x	x

<sup>1)</sup> Relace jsou počítány na odpovídající skupiny obyvatelstva

<sup>2)</sup> Komplement: klinická farmakologie, klinická biochemie, klinická hematologie, radiodiagnostika, ortopedická protetika, transfúzní služba vč. krevních skladů, nukleární medicína, patologie, soudní lékařství, tkáňové stanice, ostatní oddělení společných vyšetřovacích složek, epidemiologie a mikrobiologie pokud nejsou součástí hygienické služby

**Lůžkové části nemocnic - vybrané ukazatele \*)**

Oddělení	Území, kraj						
	Hl.m. Praha	Středočeský	Jihočeský	Plzeňský	Karlovarský	Ústecký	Liberecký
Lůžka na 10 000 obyvatel							
Nemocnice celkem	91,38	50,68	61,21	65,28	56,20	70,13	59,34
akutní základní péče celkem	63,40	44,96	49,03	50,44	45,92	51,95	45,52
akutní specializovaná péče celkem	22,32	0,49	7,10	10,25	3,62	9,28	7,29
ošetřovatelská následná péče	5,66	5,23	5,08	4,58	6,67	8,91	6,52
Lékaři (přep. počet) v lůžkových částech nemocnic na 10 000 obyvatel							
Nemocnice celkem	14,26	6,41	8,41	8,64	6,56	7,85	9,08
akutní základní péče celkem	9,86	6,26	6,77	6,93	5,91	6,59	7,71
akutní specializovaná péče celkem	4,17	0,04	1,39	1,52	0,48	1,01	1,08
ošetřovatelská následná péče	0,23	0,10	0,24	0,19	0,17	0,25	0,28
Hospitalizovaní absolutně							
Nemocnice celkem	326 484	197 308	130 317	108 815	57 880	182 583	89 636
akutní základní péče celkem	270 915	200 390	119 668	102 402	58 554	172 588	83 076
akutní specializovaná péče celkem	80 172	777	16 068	11 912	2 003	17 062	9 608
ošetřovatelská následná péče	2 622	2 889	2 899	1 574	1 071	4 735	2 451
Hospitalizovaní na 10 000 obyvatel							
Nemocnice celkem	2 801,0	1 737,2	2 083,3	1 978,0	1 902,4	2 224,3	2 095,7
akutní základní péče celkem	2 324,3	1 764,3	1 913,0	1 861,5	1 924,5	2 102,5	1 942,3
akutní specializovaná péče celkem	687,8	6,8	256,9	216,5	65,8	207,9	224,6
ošetřovatelská následná péče	22,5	25,4	46,3	28,6	35,2	57,7	57,3
Průměrná ošetřovací doba (ve dnech)							
Nemocnice celkem	8,8	7,7	8,0	8,7	8,2	8,5	7,8
akutní základní péče celkem	7,3	6,5	6,8	6,9	6,5	6,5	6,3
akutní specializovaná péče celkem	8,8	18,8	7,7	12,6	15,0	11,1	9,1
ošetřovatelská následná péče	74,8	69,4	34,7	53,2	58,3	48,8	37,3
Využití lůžek (ve dnech)							
Nemocnice celkem	270,2	261,9	268,4	262,2	276,0	264,2	274,8
akutní základní péče celkem	264,0	253,2	262,1	254,0	269,1	256,0	263,8
akutní specializovaná péče celkem	275,5	260,3	276,8	266,2	285,6	268,2	286,9
ošetřovatelská následná péče	324,5	337,7	318,1	348,8	312,7	308,2	342,2
Ošetřovací dny na 10 000 obyvatel							
Nemocnice celkem	24 610	13 309	16 586	17 114	15 511	18 859	16 380
akutní základní péče celkem	16 895	11 414	13 009	12 861	12 473	13 736	12 192
akutní specializovaná péče celkem	6 034	128	1 966	2 731	986	2 310	2 051
ošetřovatelská následná péče	1 682	1 766	1 610	1 522	2 052	2 813	2 137

\*) Údaje v této tabulce jsou čerpány ze zpracování výkazů o využití lůžkového fondu nemocnic, vždy podle sídla zařízení  
 Pozn.: akutní základní péče celkem zahrnuje oddělení: interní, infekční, TBC a respiračních nemocí, neurologie, dětské (včetně novorozeneckých úseků), ženské, chirurgie, ortopedie, urologie, ORL, oční, kožní, anesteziologicko-resuscitační



**Lůžkové části nemocnic - vybrané ukazatele \*)**

Území, kraj								Oddělení
Králové- hradecký	Pardu- bický	Vyso- čina	Jihomo- ravský	Olo- moucký	Zlínský	Moravsko- slezský	ČR	
Lůžka na 10 000 obyvatel								
72,34	54,92	56,42	73,29	58,02	56,50	61,42	65,12	Nemocnice celkem
56,12	39,59	48,13	53,53	46,63	48,59	49,49	50,53	akutní základní péče celkem
10,37	5,40	5,60	13,18	9,76	3,33	8,24	9,12	akutní specializovaná péče celkem
5,84	9,93	2,69	6,57	1,63	4,58	3,68	5,46	ošetřovatelská následná péče
Lékaři (přep. počet) v lůžkových částech nemocnic na 10 000 obyvatel								
8,61	6,11	6,69	10,56	9,15	6,09	8,53	8,77	Nemocnice celkem
7,16	5,24	6,10	8,40	7,50	5,49	7,32	7,20	akutní základní péče celkem
1,27	0,66	0,44	1,89	1,63	0,38	1,12	1,38	akutní specializovaná péče celkem
0,18	0,21	0,15	0,27	0,03	0,21	0,09	0,18	ošetřovatelská následná péče
Hospitalizovaní absolutně								
117 732	89 989	102 273	268 660	132 706	112 903	262 297	2 179 583	Nemocnice celkem
109 706	82 139	105 523	248 517	126 645	113 524	248 238	2 041 885	akutní základní péče celkem
13 412	12 159	4 966	38 700	15 457	5 893	31 097	259 286	akutní specializovaná péče celkem
1 856	2 806	1 659	5 780	200	2 485	3 441	36 468	ošetřovatelská následná péče
Hospitalizovaní na 10 000 obyvatel								
2 150,1	1 780,2	1 976,2	2 393,3	2 085,5	1 907,6	2 081,3	2 134,4	Nemocnice celkem
2 003,5	1 625,0	2 039,0	2 213,8	1 990,3	1 918,1	1 969,7	1 999,6	akutní základní péče celkem
244,9	240,5	96,0	344,7	242,9	99,6	246,7	253,9	akutní specializovaná péče celkem
33,9	55,5	32,1	51,5	3,1	42,0	27,3	35,7	ošetřovatelská následná péče
Průměrná ošetřovací doba								
8,7	8,2	8,0	8,9	7,6	7,5	8,1	8,3	Nemocnice celkem
7,0	6,3	6,5	6,9	6,3	6,3	6,9	6,7	akutní základní péče celkem
12,0	6,4	16,5	11,4	11,4	7,8	9,5	9,9	akutní specializovaná péče celkem
52,5	50,9	28,8	40,0	164,1	32,6	37,4	47,4	ošetřovatelská následná péče
Využití lůžek								
258,3	262,2	280,9	289,8	268,0	251,6	271,6	269,7	Nemocnice celkem
248,8	253,4	277,2	283,6	264,6	248,4	267,4	262,9	akutní základní péče celkem
283,1	284,6	282,7	300,8	276,2	233,4	286,3	280,2	akutní specializovaná péče celkem
305,9	285,9	343,6	319,4	315,6	298,8	298,7	316,9	ošetřovatelská následná péče
Ošetřovací dny na 10 000 obyvatel								
18 685	14 539	15 837	21 282	15 849	14 280	16 883	17 655	Nemocnice celkem
13 972	10 176	13 330	15 298	12 564	12 139	13 523	13 440	akutní základní péče celkem
2 934	1 537	1 584	3 926	2 769	773	2 339	2 523	akutní specializovaná péče celkem
1 780	2 826	923	2 058	516	1 368	1 020	1 692	ošetřovatelská následná péče

\*) Údaje v této tabulce jsou čerpány ze zpracování výkazů o využití lůžkového fondu nemocnic, vždy podle sídla zařízení  
 Pozn.: akutní základní péče celkem zahrnuje oddělení: interní, infekční, TBC a respiračních nemocí, neurologie, dětské (včetně novorozeneckých úseků), ženské, chirurgie, ortopedie, urologie, ORL, oční, kožní, anesteziologicko-resuscitační

## **Ekonomická situace**

Podle posledních dostupných údajů z roku 2002 se ve Středočeském kraji vyprodukovalo 9 % z republikového HDP. V přepočtu HDP na 1 obyvatele však tento kraj zůstává v poslední třetině, kdy za ním jsou pouze kraje Karlovarský, Ústecký, Olomoucký a Zlínský. Kraj lze přesto považovat za průmyslově - zemědělsky rozvinutý. Ze zemědělství je vhodné poukázat na Polabí s produkcí širokého sortimentu plodin od obilovin po zeleninu. V průmyslové výrobě a ve službách oblast doplácí na úzkou propojenost a koncentraci ekonomiky v Praze. Přesto nelze opomenout firmu Volkswagen Škoda, zřejmě každý zná výrobky Danone z Benešova, na druhé straně lze již jen vzpomínat na gigant Poldi Kladno.

Ve Středočeském kraji bylo koncem roku 2003 registrováno 257 326 ekonomických subjektů, z toho 214 076 ekonomicky aktivních fyzických osob. Evidenční počet zaměstnanců činil 266 343 fyzických osob, průměrná mzda ke konci roku 2003 byla 16 572 Kč, tedy druhá nejvyšší po Praze. Pro kraj je charakteristický vysoký podíl dojíždějících do zaměstnání v jiné obci - viz opět zaměření na Prahu.

Ve Středočeském kraji bylo k 31.12.2003 hlášeno celkem 29 847 cizinců, z toho 7 972 k trvalému pobytu.

Míra registrované nezaměstnanosti ke konci roku 2003 byla 7,4 %, tedy opět jedna z nejnižších. Tento fakt je ovlivněn sousedstvím s Prahou jako obrovským trhem práce. V kraji je vypláceno celkem 145 653 starobních důchodů.

Středočeský kraj má dohodu o spolupráci s regionem Burgundsko, spolkovou zemí Porýní - Falc a vojvodstvím Opole.

## **Ekonomické ukazatele zdravotnických zařízení a nemocnic**

Prezentovaná ekonomická data zdravotnických zařízení všech rezortů vycházejí ze zpracovaných statistických výkazů E (MZ) 1-04, E (MZ) 6-12 a E (MZ) 7-04, které jsou vesměs zaměřeny na ekonomiku a sestavovány za celý právní subjekt. Do souboru zpravodajských jednotek nebyly zahrnuty následující druhy zařízení: sdružená ambulantní zařízení, zdravotní střediska, kojenecké ústavy, dětské domovy, dopravní a záchranná zdravotnická služba, zařízení dalšího vzdělávání. Samostatná tabulka, věnovaná pouze nemocnicím, obsahuje všechny typy nemocnic, tj. fakultní, akutní i následné péče. V této publikaci okruh sledovaných nemocnic nezahrnuje Oblastní nemocnici Příbram a Polikliniku Prosek, na druhé straně byla zpracována 2 zařízení, která odevzdala příslušný ekonomický výkaz po termínu. Z toho vyplývá, že se zde použitý souhrn zpravodajských jednotek a tím i uvedené hodnoty odlišují od souborů v jiných publikacích.

Údaj o průměrné měsíční mzdě zaměstnanců ve zdravotnictví byl čerpán z výkazu E (MZ) 2-04, určeného pro zdravotnická zařízení - samostatné právní subjekty s odměňováním podle zákona č. 143/1992 Sb., o platu a odměně za pracovní pohotovost.

Podkladem pro přepočtený počet pracovníků ve zdravotnictví k 31.12. byl jednak výkaz E (MZ) 2-04 (pro skupinu nemocnic) a dále údaje o počtu pracovníků za všechna zdravotnická zařízení vycházely z výkazu E (MZ) 4-01.

Celkové náklady sledovaných zdravotnických zařízení (ZZ) dosáhly k 31.12.2003 za republiku výše 99 821 mil. Kč, z toho u nemocnic činily 81 576 mil. Kč. Struktura nákladových položek v jednotlivých krajích vykazuje rozdíly a je ovlivněna složením zdravotnických zařízení a druhem poskytované péče v regionech. Náklady zdravotnických

zařízení Středočeského kraje tvořily 7 % celorepublikové hodnoty, což představovalo čtvrté nejvyšší procento. Z hlediska struktury jednotlivých nákladových druhů vybraných ZZ i nemocnic podíl osobních nákladů v tomto kraji převyšoval úroveň ČR. Naopak nižšími hodnotami se vyznačovaly náklady na léčiva (u nemocnic i na zdravotnické prostředky), na služby a odpisy.

Vybraná zdravotnická zařízení ČR vykázala celkové výnosy v hodnotě 96 277 mil. Kč, u nemocnic to bylo 79 090 mil. Kč. Podíl výnosů zdravotnických zařízení Středočeského kraje na celkových výnosech republiky dosáhl, stejně jako u nákladů, 7 %. Poměr tržeb od zdravotních pojišťoven k výnosům nemocnic se pohyboval mírně pod úrovní ČR.

Jak ukazuje naše porovnání, Středočeský kraj patřil spolu s Královohradeckým k jediným regionům, jejichž ZZ vykázala kladný hospodářský výsledek a kladnou nákladovou rentabilitu (poměr hospodářského výsledku k nákladům).

Úroveň nesplacených pohledávek z obchodního styku u vybraných zdravotnických zařízení i u nemocnic převyšovala údaj za ČR. Podíl závazků po lhůtě splatnosti u vybraných subjektů činil 50 %, za nemocnice 53 %. Obě veličiny byly nad hodnotami ČR.

Dlouhodobý hmotný majetek (DHM) zdravotnických zařízení v pořizovacích cenách dosáhl v ČR 133 006 mil. Kč, z toho nemocnice vykázaly 107 496 mil. Kč. Na zdravotnická zařízení Středočeského kraje připadalo 5,7 % celkového DHM v ČR, stejným procentem se STC kraj podílel na zdravotnické technice, u nemocnic byly tyto hodnoty o něco nižší. Zdravotnická technika tvořila ve sledovaném kraji 29 % DHM, což odpovídá celostátní úrovni.

S průměrnou měsíční mzdou zaměstnanců ZZ (odměňovaných podle zákona č.143/1992 Sb.) v částce 17 416 Kč se tento region zařadil na deváté místo mezi kraji. Zatímco průměrná mzda lékařů byla na předposlední pozici v ČR, u SZP byl tento ukazatel v pořadí druhý nejvyšší.

K 31.12.2003 pracovalo ve zdravotnictví ČR 237 154 osob (zaměstnanců a zaměstnavatelů - přepočtený počet) bez smluvních pracovníků, z toho ve Středočeském kraji působilo 8 % pracovníků.

**Ekonomické ukazatele zdravotnických zařízení**

	Území, kraj						
	Hl. m. Praha	Středočeský	Jihočeský	Plzeňský	Karlovarský	Ústecký	Liberecký
<b>Makroekonomické ukazatele</b>							
HDP v běžných cenách v mil. Kč (r. 2002)	537 708	197 555	115 941	112 528	50 311	137 577	75 507
Podíl kraje na HDP v % (r. 2002, ČR = 100)	24,9	9,2	5,4	5,2	2,3	6,4	3,5
HDP na 1 obyvatele (r. 2002, ČR = 100)	218,8	83,3	87,8	96,9	78,4	79,5	83,6
Míra nezaměstnanosti v % <sup>1)</sup>	4,0	7,4	7,0	7,6	10,6	17,9	9,5
Průměrná mzda v Kč <sup>1)</sup>	21 081	16 572	14 883	15 818	14 475	15 317	15 102
<b>Ekonomické ukazatele zdravot. zařízení (ZZ)</b>							
Náklady (výdaje) ZZ celkem v mil. Kč	23 847	6 688	5 201	5 193	5 242	5 945	3 098
léčiva v %	8,4	5,9	6,4	8,8	2,1	5,0	7,7
zdravotnické prostředky v %	14,6	10,0	11,8	13,0	3,3	8,9	13,3
služby v %	10,8	8,4	8,9	7,6	21,4	8,3	8,5
osobní náklady v %	40,8	51,4	47,1	46,2	35,7	52,5	45,9
odpisy v %	7,5	4,5	6,0	6,1	6,8	5,6	5,5
ostatní v % (včetně krve, potravin a energie)	17,8	19,8	19,9	18,3	30,9	19,8	19,0
Náklady (výdaje) ZZ celkem na 1 obyv. v Kč	20 525	5 911	8 323	9 453	17 239	7 251	7 253
Výnosy (příjmy) ZZ celkem v mil. Kč	22 348	6 799	5 119	5 029	5 096	5 650	2 955
Výnosy (příjmy) ZZ celkem na 1 obyv. v mil. Kč	19 235	6 009	8 191	9 155	16 759	6 892	6 918
Hospodářský výsledek v mil. Kč	-1 499	111	-82	-164	-146	-294	-143
Nákladová rentabilita v %	-6,3	1,7	-1,6	-3,2	-2,8	-5,0	-4,6
Pohledávky z obchod. styku celkem v mil. Kč	2 928	625	552	674	547	642	315
po lhůtě splatnosti v %	27,7	38,8	15,8	39,5	47,9	28,2	21,4
Závazky z obchodního styku celkem v mil. Kč	4 193	824	273	656	452	710	467
po lhůtě splatnosti v %	46,9	50,2	38,2	29,3	36,6	39,4	61,0
Dlouhodobý nehmotný majetek v mil. Kč	398	54	41	38	85	169	38
Dlouhodobý hmotný majetek v mil. Kč	36 128	7 533	7 020	6 718	8 934	9 844	4 902
z toho zdravotnická technika v mil. Kč	10 255	2 185	3 094	2 167	606	2 462	1 426
<b>Personální ukazatele ZZ</b>							
Pracovníci <sup>2)</sup> celkem	41 235	19 109	12 962	13 179	10 661	17 453	8 393
lékaři	6 700	2 894	1 838	1 909	936	2 263	1 192
střední zdravotničtí pracovníci (SZP)	19 072	9 268	6 255	6 290	3 437	8 219	4 014
ostatní	15 463	6 946	4 868	4 980	6 288	6 970	3 186
Průměrná mzda <sup>3)</sup> celkem v Kč	20 781	17 416	18 424	18 906	17 067	16 862	16 879
průměrná mzda lékařů v Kč	37 853	32 722	34 764	35 716	36 583	34 932	32 576
průměrná mzda SZP v Kč	19 486	17 254	17 870	18 471	16 976	16 887	16 678

<sup>1)</sup> Údaje MPSV k 31.12.2003<sup>2)</sup> Přepočtený počet pracovníků k 31.12.2003 (bez smluvních pracovníků)<sup>3)</sup> Odměňování podle zákona č.143/1992 Sb.; v průměrných mzdách nejsou započítány mzdy zaměstnanců KHS a SÚKL

### Ekonomické ukazatele zdravotnických zařízení

Území, kraj								
Králové- hradecký	Pardu- bický	Vyso- čina	Jihomo- ravský	Olo- moucký	Zlínský	Moravsko- slezský	ČR	
								<b>Makroekonomické ukazatele</b>
100 906	89 646	91 743	215 920	104 265	104 467	223 753	2 157 828	HDP v běžných cenách v mil. Kč (r. 2002)
4,7	4,2	4,3	10,0	4,8	4,8	10,4	100,0	Podíl kraje na HDP v % (r. 2002, ČR = 100)
86,8	83,6	83,8	90,8	77,3	83,2	83,6	100,0	HDP na 1 obyvatele (r. 2002, ČR = 100)
7,9	9,4	9,2	11,5	12,5	10,6	16,8	10,3	Míra nezaměstnanosti v % <sup>1)</sup>
14 751	14 585	14 492	15 198	14 305	14 696	15 827	16 917	Průměrná mzda v Kč <sup>1)</sup>
								<b>Ekonomické ukazatele zdr. zařízení (ZZ)</b>
5 717	3 486	3 381	11 562	5 877	4 123	10 461	99 821	Náklady (výdaje) ZZ celkem v mil. Kč
6,5	4,4	6,1	8,6	7,2	6,6	7,7	7,1	léčiva v %
14,1	10,4	9,0	12,3	9,7	9,8	11,5	11,6	zdravotnické prostředky v %
7,2	8,2	9,7	8,2	8,3	12,5	8,0	9,7	služby v %
46,4	48,5	54,4	44,9	46,9	49,0	48,0	45,7	osobní náklady v %
4,8	5,7	0,9	6,2	5,6	1,7	5,8	5,8	odpisy v %
21,1	22,7	20,0	20,0	22,4	20,3	18,8	20,1	ostatní v % (vč. krve, potrav., energie)
10 437	6 884	6 532	10 308	9 237	6 961	8 294	9 785	Náklady ZZ celkem na 1 obyv. v Kč
5 926	3 353	3 122	11 345	5 594	3 928	10 013	96 277	Výnosy ZZ celkem v mil. Kč
10 820	6 622	6 032	10 114	8 792	6 631	7 939	9 437	Výnosy ZZ celkem na 1 obyv. v mil. Kč
210	-133	-259	-218	-283	-195	-448	-3 544	Hospodářský výsledek v mil. Kč
3,7	-3,8	-7,6	-1,9	-4,8	-4,7	-4,3	-3,6	Nákladová rentabilita v %
749	354	382	1 399	788	482	1 044	11 481	Pohledávky z obch. styku celkem v mil. Kč
17,5	25,1	31,7	29,8	46,5	40,3	28,0	30,7	po lhůtě splatnosti v %
455	507	469	1 749	1 151	611	1 095	13 613	Závazky z obch. styku celkem v mil. Kč
29,2	68,5	72,5	36,2	65,1	55,5	37,3	46,7	po lhůtě splatnosti v %
60	69	60	269	70	42	213	1 606	Dlouhodobý nehmotný majetek v mil. Kč
6 105	5 096	1 073	17 268	6 580	1 598	14 208	133 006	Dlouhodobý hmotný majetek v mil. Kč
1 785	1 293	108	5 841	2 422	170	4 841	38 653	z toho zdravotnická technika v mil. Kč
								<b>Personální ukazatele ZZ</b>
13 003	10 024	9 886	26 079	15 029	11 379	28 764	237 154	Pracovníci <sup>2)</sup> celkem
1 769	1 380	1 349	3 974	2 121	1 519	3 762	33 607	lékaři
6 074	4 684	4 875	12 845	6 756	5 408	13 093	110 291	střední zdravotničtí pracovníci (SZP)
5 160	3 960	3 661	9 261	6 152	4 452	11 909	93 256	ostatní
19 126	16 669	17 423	18 600	19 371	17 356	17 529	18 477	Průměrná mzda <sup>3)</sup> celkem v Kč
38 298	33 034	35 344	35 027	38 542	33 953	36 577	35 814	průměrná mzda lékařů v Kč
18 528	16 440	17 347	17 452	18 215	17 048	17 326	17 837	průměrná mzda SZP v Kč

<sup>1)</sup> Údaje MPSV k 31.12.2003

<sup>2)</sup> Přepočtený počet pracovníků k 31.12.2003 (bez smluvních pracovníků)

<sup>3)</sup> Odměňování podle zákona č.143/1992 Sb.; v průměrných mzdách nejsou započítány mzdy zaměstnanců KHS a SÚKL

## Ekonomické ukazatele nemocnic

	Území, kraj						
	Hl. m. Praha	Středočeský	Jihočeský	Plzeňský	Karlovarský	Ústecký	Liberecký
Náklady nemocnic celkem v mil. Kč	20 566	5 042	4 495	4 400	1 371	4 962	2 610
léčiva v %	9,5	6,3	7,1	9,7	6,9	5,5	7,0
zdravotnické prostředky v %	16,6	10,5	13,5	14,9	11,2	9,8	15,1
služby v %	9,7	7,7	6,5	7,0	7,5	7,3	8,2
osobní náklady v %	39,2	50,9	47,0	43,5	52,5	53,2	47,2
odpisy v %	7,7	4,8	6,4	6,5	6,1	5,8	5,8
ostatní v % (včetně krve, potravin a energie)	17,2	19,9	19,5	18,4	15,8	18,5	16,7
Náklady nemocnic na 1 ošetřovací den v Kč	7 566	3 657	4 333	4 970	2 906	3 284	3 905
Náklady nemocnic na 1 hospitalizaci v Kč	65 097	28 270	34 494	42 868	23 692	27 624	30 120
Výnosy nemocnic celkem v mil. Kč	19 600	5 038	4 458	4 306	1 272	4 741	2 575
tržby nemocnic od zdrav. pojišťoven v %	78,1	78,3	82,0	81,0	84,7	82,5	82,1
Hospodářský výsledek v mil. Kč	-966	-4	-37	-94	-100	-221	-36
Nákladová rentabilita v %	-4,7	-0,1	-0,8	-2,1	-7,3	-4,4	-1,4
Pohledávky z obchod. styku celkem v mil. Kč	2 763	489	494	595	120	573	281
po lhůtě splatnosti v %	27,0	33,1	12,6	42,8	27,7	27,0	17,4
Závazky z obchodního styku celkem v mil. Kč	4 072	598	252	616	194	656	453
po lhůtě splatnosti v %	47,0	53,2	39,9	29,2	17,2	42,0	60,7
Nesplacené úvěry v mil. Kč	20	33	47	31	79	71	64
Nesplacený leasing v mil. Kč	8	14	1	3	2	15	0
Dlouhodobý nehmotný majetek v mil. Kč	241	45	36	33	24	151	36
Dlouhodobý hmotný majetek (DHM) v mil. Kč	31 212	5 737	6 450	5 787	1 909	8 400	4 358
z toho zdravotnická technika v mil. Kč	9 677	2 010	3 083	2 064	449	2 327	1 368
DHM nově zařazený v mil. Kč	2 357	373	298	412	322	218	774
Počet pracovníků <sup>1)</sup> celkem	21 960	6 652	6 631	5 480	2 178	8 141	4 114
lékaři	3 347	896	870	788	271	964	539
střední zdravotničtí pracovníci (SZP)	11 230	3 353	3 439	2 841	1 123	4 037	2 121
ostatní	7 384	2 403	2 323	1 851	783	3 140	1 454
Průměrná mzda <sup>2)</sup> celkem v Kč	21 399	17 154	18 408	19 459	17 414	16 834	16 899
průměrná mzda lékařů v Kč	39 541	32 628	34 979	36 399	36 709	34 932	32 047
průměrná mzda SZP v Kč	19 556	16 934	17 767	18 382	16 974	16 683	16 389

<sup>1)</sup> Přepočtený počet k 31.12.2003; pouze počet pracovníků v nemocnicích s odměňováním podle zákona č. 143/1992 Sb.

<sup>2)</sup> Nemocnice s odměňováním podle zákona č. 143/1992 Sb.

**Ekonomické ukazatele nemocnic**

Území, kraj								
Králové- hradecký	Pardu- bický	Vyso- čina	Jihomo- ravský	Olo- moucký	Zlínský	Moravsko- slezský	ČR	
4 890	2 792	2 701	10 800	4 789	3 183	8 974	81 576	Náklady nemocnic celkem v mil. Kč
7,5	5,1	6,8	9,0	8,3	7,8	7,6	8,0	léčiva v %
16,2	12,6	10,8	13,0	11,7	12,3	13,2	13,7	zdravotnické prostředky v %
6,5	7,7	9,9	7,9	6,8	12,2	7,2	8,2	služby v %
46,3	46,7	52,2	43,6	45,9	48,7	47,1	45,2	osobní náklady v %
4,3	6,0	0,3	6,5	5,9	0,7	6,1	6,0	odpisy v %
19,2	21,9	20,0	20,0	21,3	18,4	18,8	18,8	ostatní v % (vč. krve, potravin, energie)
4 996	3 800	3 453	4 610	4 895	3 766	4 305	4 684	Náklady nemocnic na 1 ošetřovací den v Kč
43 413	31 061	27 405	40 689	37 580	28 194	35 491	38 641	Náklady nemocnic na 1 hospitalizaci v Kč
5 107	2 685	2 499	10 710	4 517	2 985	8 598	79 090	Výnosy nemocnic celkem v mil. Kč
76,5	76,6	81,1	76,9	77,9	81,8	79,8	79,1	tržby nemocnic od zdrav. pojišťoven v %
216	-107	-202	-90	-272	-198	-377	-2 486	Hospodářský výsledek v mil. Kč
4,4	-3,8	-7,5	-0,8	-5,7	-6,2	-4,2	-3,0	Nákladová rentabilita v %
669	286	305	1 342	682	383	906	9 887	Pohledávky z obch. styku celkem v mil. Kč
17,0	21,2	25,8	29,1	48,4	38,2	28,7	28,7	po lhůtě splatnosti v %
408	467	418	1 709	1 075	563	1 056	12 538	Závazky z obchod. styku celkem v mil. Kč
30,0	72,3	79,8	36,3	69,3	58,7	38,1	47,8	po lhůtě splatnosti v %
42	4	41	177	240	12	70	931	Nesplacené úvěry v mil. Kč
11	2	0	42	33	10	57	200	Nesplacený leasing v mil. Kč
44	56	54	257	56	29	192	1 255	Dlouhodobý nehmotný majetek v mil. Kč
4 618	3 954	389	16 424	5 120	356	12 784	107 496	Dlouhodobý hmotný majetek v mil. Kč
1 692	1 217	37	5 745	2 351	134	4 522	36 674	z toho zdravotnická technika v mil. Kč
865	422	218	1 358	1 385	25	1 336	10 363	DHM nově zařazený v mil. Kč
6 404	4 409	4 630	14 456	5 524	4 855	11 720	107 153	Počet pracovníků <sup>1)</sup> celkem
825	586	588	2 057	804	597	1 479	14 612	lékaři
3 208	2 237	2 462	7 618	2 868	2 589	5 708	54 834	střední zdravotničtí pracovníci (SZP)
2 371	1 585	1 580	4 780	1 852	1 669	4 532	37 708	ostatní
19 404	16 889	17 543	18 716	19 775	17 384	17 740	18 733	Průměrná mzda <sup>2)</sup> celkem v Kč
38 555	32 807	35 828	35 614	38 703	34 039	36 885	36 447	průměrná mzda lékařů v Kč
18 630	16 266	17 098	17 401	18 087	16 746	17 051	17 758	průměrná mzda SZP v Kč

<sup>1)</sup> Přepočtený počet k 31.12.2003; pouze počet pracovníků v nemocnicích s odměňováním podle zákona č. 143/1992 Sb.

<sup>2)</sup> Nemocnice s odměňováním podle zákona č. 143/1992 Sb.

## Přehled vybraných nemocnic kraje

Vzhledem k tomu, že předchozí kapitoly se zabývaly především krajskými ukazateli či kumulovanými ukazateli za druhy zařízení, v této kapitole jsou prezentovány vybrané ukazatele za nejvýznamnější zdravotnická zařízení ležící na území kraje. Data jsou uváděna za jednotlivé nemocnice, resp. přesněji za právní subjekty jejichž součástí je nemocnice, a to z toho důvodu, že ekonomické údaje jsou sbírány za právní subjekt, zatímco ostatní ukazatele máme za jednotlivá zdravotnická zařízení. Tento fakt poněkud komplikoval zpracování i interpretaci dat.

Protože z hlediska státní statistické služby se v tomto případě jedná o důvěrné informace jednotlivých právních subjektů, můžeme zde publikovat údaje pouze za ta zařízení, která dala písemný souhlas s jejich publikováním. Z tohoto důvodu v uvedeném přehledu nemusí být zahrnuty všechny nemocnice v kraji.

V tabulce na konci kapitoly jsou zkombinovány základní kapacitní údaje, údaje o činnosti a finanční ukazatele. Pro přehlednost byl zvolen jednak co nejmenší počet ukazatelů a za druhé i ne příliš obvyklý způsob vyhodnocení. Vedle klasických údajů o počtu pracovníků a počtu lůžek, coby kapacitních ukazatelů, je v tabulce vypočten umělý ukazatel výkonnosti, který v sobě kombinuje počty ošetřovacích dnů a ambulantních vyšetření. Nazvali jsme ho „Universální jednotka výkonu (UJV)“, kde 1 UJV se rovná 1 ošetřovacímu dnu nebo 6 ambulantním ošetřením-vyšetřením. Tento poměr byl stanoven na základě analýzy průměrných výnosů za 1 ošetřovací den a za 1 ambulantní vyšetření. Dále jsou v tabulce spočteny poměrné ukazatele: počet UJV na 1 pracovníka a výnosy v Kč na 1 UJV. Zbývající dva ukazatele klasifikují hospodářský výsledek do 7 kategorií a výši závazků po lhůtě splatnosti do 4 kategorií. Kategorizace je provedena podle podílu absolutní hodnoty daného ukazatele k celkovým výnosům (viz následující tabulka).

Kategorie	100*hospodářský výsledek (HV) / výnosy		100*závazky po lhůtě splatnosti / výnosy	
	označení	hodnota (význam)	označení	hodnota (význam)
1	+	kladný HV	•	nulové závazky nebo závazky do 2 % výnosů
2	1	záporný HV do 1 % celkových výnosů	!	závazky mezi 2,1-10 % výnosů
3	2	záporný HV mezi 1,1 - 5,0 % výnosů	!!	závazky mezi 10,1-20 % výnosů
4	3	záporný HV mezi 5,1 - 10,0 % výnosů	!!!	závazky nad 20 % výnosů
5	4	záporný HV mezi 10,1 - 15,0 % výnosů		
6	5	záporný HV mezi 15,1 - 20,0 % výnosů		
7	6	záporný HV nad 20% celkových výnosů		

Tolik stručné vysvětlení k metodice zpracování.



Středočeský kraj má 24 nemocnic, z toho 13 dalo v době přípravy dat pro publikaci souhlas s publikováním svých údajů. Údaje za tyto nemocnice jsou prezentovány v dále uvedené tabulce. Chybí údaje jak za větší víceoborové nemocnice (např. Nemocnice Kladno, Oblastní nemocnice Příbram, a.s.), které patří ke klíčovým zařízením kraje, tak údaje za jednooborové nemocnice.

Nemocnice, které poskytují finančně méně nákladnou péči (především ošetrovatelskou a následnou péči), mají výnosy na 1 UJV v rozmezí 800 až 1 500 Kč. Jedná se především o nemocnice, které mají buď pouze lůžka následné nebo ošetrovatelské péče nebo v nich tato lůžka převažují. Výnosy na 1 UJV 1 500 až 3 000 Kč vykazují nemocnice, které poskytují lůžkovou péči většinou ve všech 4 základních oborech (interna, pediatrie, chirurgie, gynekologie) a v některých případech i v několika hlavních oborech (např. ortopedie, ARO, urologie, neurologie apod.). Více než 3 000 Kč na 1 UJV vykazují buď velké krajské a fakultní nemocnice (nemocnice, které poskytují péči ve většině hlavních oborů, příp. v některých vysoce specializovaných oborech) nebo úzce specializované nemocnice, někdy do této kategorie spadají i nemocnice, které mají více lůžek intenzivní péče.

Klaudiánova nemocnice v Mladé Boleslavi poskytuje péči ve většině hlavních oborů a skladbou oddělení i velikostí výnosů na 1 UJV se rovná velkým krajským nemocnicím. Navíc nemocnice vykazuje vysoký počet ambulantních ošetření. Nejnižší výnosy na 1 UJV mají dle očekávání nemocnice následné a ošetrovatelské péče (Nemocnice následné péče Měšice - CIOP, Nemocnice Třebotov). Ostatní nemocnice jsou většinou bývalé okresní nemocnice, které poskytují péči ve všech základních a v několika hlavních oborech. Vyšší výnosy na 1 UJV mají z této skupiny Nemocnice Kolín a Nemocnice Rudolfa a Stefanie Benešov, které mají vyšší objem ambulantních ošetření a poskytují péči ve více oborech. Kladný hospodářský výsledek a poměrně nízké závazky po lhůtě splatnosti vykazala Klaudiánova nemocnice, Nemocnice Kolín a Nemocnice Hořovice. Žádné závazky po lhůtě splatnosti a současně kladný hospodářský výsledek vykazaly pouze nemocnice následné a ošetrovatelské péče v Třebotově a Měšicích. Nejhorší hospodářské výsledky měla Nemocnice s poliklinikou Mělník, závazky po lhůtě splatnosti však tato nemocnice nevykazala žádné.

Uvedené výsledky sice nestačí na důkladnou analýzu hospodaření, ale mohou sloužit jako marker určitých problémů nebo naopak relativně dobré situace.

## Základní charakteristiky vybraných lůžkových zařízení na území kraje

Název zdravotnického zařízení <sup>1)</sup>	Obec	Zřizovatel <sup>1)</sup>	Počet pracovníků celkem <sup>2)</sup>	Počet lůžek	Počet universálních jednotek výkonu (UJV) <sup>3)</sup>
Klaudiánova nemocnice	Mladá Boleslav	2	1 296,08	709	252 213
Nemocnice Kolín	Kolín III	2	943,04	558	179 063
Nemocnice Rudolfa a Stefanie Benešov	Benešov	2	674,66	436	138 162
Nemocnice Hořovice	Hořovice	2	356,08	228	70 839
Nemocnice a SZZ Nymburk	Nymburk	2	346,50	254	66 519
Nemocnice Slaný	Slaný	4	362,47	282	84 310
Nemocnice s poliklinikou Mělník	Mělník	2	582,31	390	133 527
Městská nemocnice	Čáslav	4	298,62	203	69 358
Nemocnice Beroun	Beroun 3 - Závodí	2	334,91	230	70 955
Nemocnice s ambulantní částí	Kutná Hora	4	324,76	219	74 084
Nemocnice s poliklinikou	Český Brod	4	196,18	147	56 077
Nemocnice Třebotov	Třebotov	2	58,00	75	27 763
Nemocnice násl. péče Měšice - CIOP	Měšice	8	62,00	100	34 809

Zřizovatel:

- 1 Ministerstvo zdravotnictví
- 2 kraj
- 4 obec, město
- 5 fyzická osoba
- 7 církev
- 8 jiná právnická osoba
- 9 ostatní centrální orgány

<sup>1)</sup> Název zdravotnického zařízení a zřizovatel - podle stavu v roce 2004

<sup>2)</sup> Počet pracovníků celkem = přepočtený počet pracovníků k 31.12.2003 (evidenční počet zaměstnanců a zaměstnavatelé)

<sup>3)</sup> UJV = 1 ošetřovací den nebo 6 ošetření-vyšetření

### Základní charakteristiky vybraných lůžkových zařízení na území kraje

Počet UJV na 1 pracovníka	Výnosy na 1 UJV	Hospodářský výsledek	Závazky po lhůtě splatnosti	Obec	Název zdravotnického zařízení
195	3 937	+	!	Mladá Boleslav	Klaudiánova nemocnice
190	3 316	+	!	Kolín III	Nemocnice Kolín
205	3 298	2	!	Benešov	Nemocnice Rudolfa a Stefanie Benešov
199	3 030	+	!	Hořovice	Nemocnice Hořovice
192	2 356	3	•	Nymburk	Nemocnice a SZZ Nymburk
233	2 234	2	•	Slaný	Nemocnice Slaný
229	2 132	4	•	Mělník	Nemocnice s poliklinikou Mělník
232	2 082	3	!!	Čáslav	Městská nemocnice
212	2 018	2	!	Beroun 3 - Závodí	Nemocnice Beroun
228	1 998	1	!!	Kutná Hora	Nemocnice s ambulantní částí
286	1 606	1	!!	Český Brod	Nemocnice s poliklinikou
479	1 014	+	•	Třebotov	Nemocnice Třebotov
561	855	+	•	Měšice	Nemocnice násl. péče Měšice - CIOP

UJV = 1 ošetřovací den nebo 6 ošetření-vyšetření

Hospodářský výsledek:

- + kladný
- 1 záporný do 1 % z celkových výnosů
- 2 záporný 1,1-5,0 %
- 3 záporný 5,1-10,0 %
- 4 záporný 10,1-15,0 %
- 5 záporný 15,1-20,0 %
- 6 záporný 20,1 %+

Závazky po lhůtě splatnosti:

- do 2 % z celkových výnosů
- ! 2,1-10,0 %
- !! 10,1-20,0 %
- !!! 20,1 %+

## Definice pojmů

**Střední délka života** (naděje dožití) - střední hodnota počtu let zbývajících do smrti x-letému člověku za předpokladu zachování úmrtnosti z období výpočtu (při narození = ve věku 0).

**Index stáří** - počet osob ve věku 65 let a více na 100 dětí ve věku 0 - 14 let.

**Úhrnná plodnost** - průměrný počet živě narozených dětí připadajících na jednu ženu v době skončení reprodukčního období za předpokladu, že by specifické plodnosti podle věku zůstaly trvale na úrovni daného kalendářního roku; počítá se jako součet specifických plodností násobených délkou intervalu věkové skupiny.

### Úmrtnost

**standardizovaná** - úmrtnost teoretické evropské populace ("evropského standardu") vypočtená z jednotlivých věkově specifických úmrtností konkrétní populace

**kojenecká** - počet zemřelých do 1 roku věku na 1 000 živě narozených

**novorozenecká** - počet zemřelých do 28 dnů věku na 1 000 živě narozených.

**Průměrné procento pracovní neschopnosti** - podíl kalendářních dnů pracovní neschopnosti na celkovém kalendářním fondu ve sledovaném období.

**Využití lůžek ve dnech** - průměrný počet dnů v roce, kdy je lůžko obsazeno pacientem.

**Přepočtený počet pracovníků** - součet úvazků jednotlivých pracovníků zdravotnických zařízení, přepočtený podle délky plné týdenní pracovní doby, stanovené pro dané zařízení či pracoviště. Obvyklá délka pracovní doby je 40 hodin týdně, dále to může být 39,5 hodin (pracoviště TRN), nebo 38,75 hodin (2směnný provoz), 37,5 hodin (3směnný nebo nepřetržitý provoz), 33,5 hodin (zdravotní důvody) a nebo 30 hodin (mladiství).

**Počet pracovníků ve zdravotnictví** zahrnuje:

- zaměstnance v evidenčním počtu,
- zaměstnavatele (podnikatele, vč. OSVČ),
- smluvní pracovníky.

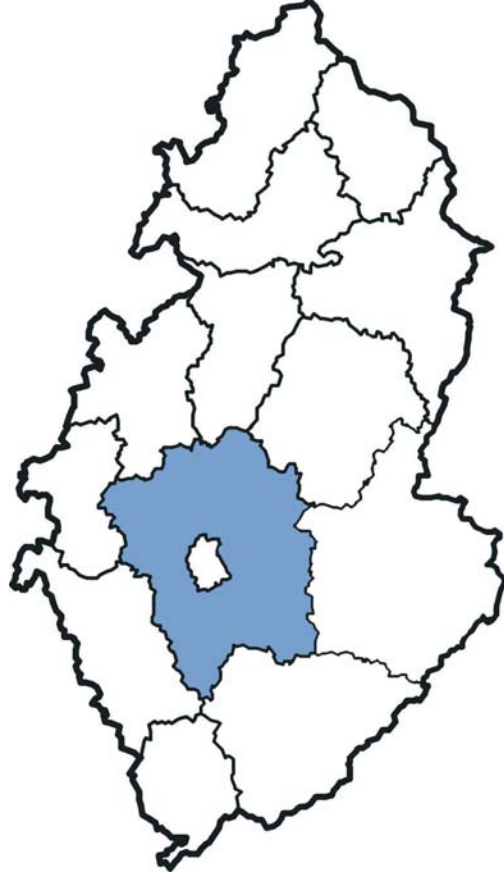
### Odměňování ve zdravotnictví

Podle **zákona č. 143/1992 Sb.**, ve znění pozdějších předpisů jsou odměňováni zaměstnanci ve zdravotnických organizacích přímo řízených MZ a v organizacích řízených územními orgány, tj. okresními úřady (do roku 2002), kraji, městy a obcemi. Jedná se o příspěvkové organizace a organizační složky státu.

## Zkratky

AT	péče o alkoholiky a toxikomany	TBC	tuberkulóza
DHM	dlouhodobý hmotný majetek	TRN	tuberkulóza a respirační nemoci
HDP	hrubý domácí produkt	UJV	universální jednotka výkonu
HV	hospodářský výsledek	UPT	umělé přerušování těhotenství
STC	Středočeský (kraj)	ZN	zhoubný novotvar
KHS	Krajské hygienické stanice	ZZ	zdravotnické zařízení
MPSV	Ministerstvo práce a sociálních věcí		
MZ	Ministerstvo zdravotnictví		
PN	pracovní neschopnost		
SÚKL	Státní ústav pro kontrolu léčiv		
SZP	střední zdravotničtí pracovníci		

Vybrané ukazatele zdravotnické statistiky  
Středočeského kraje  
2003



Ústav zdravotnických informací a statistiky ČR  
128 01 Praha 2, Palackého nám. 4, P.O.BOX 60  
© ÚZIS ČR, 2005  
ISBN 80-7280-403-0