

Vybrané ukazatele zdravotnické statistiky
kraje Vysočina
2003

Vybrané ukazatele zdravotnické statistiky ... kraje

Publikace obsahuje řadu vybraných ukazatelů z oblasti demografie, zdravotního stavu, sítě zdravotnických zařízení a ekonomiky zdravotnictví a je určena všem pracovníkům ve zdravotnictví, kteří potřebují ke své práci údaje krajů. Umožní rychlou orientaci v postavení daného kraje vzhledem k ostatním krajům i k ČR.

Selected Indicators of Health Statistics from the ... Region

The publication contains selected indicators from the fields of demography, health status, the network of health establishments, and economy in health services. It should serve all workers in health services who need regional health data in their work. It facilitates fast orientation in the situation of the selected region in relation to other regions and to the Republic average.

Zpracoval Ústav zdravotnických informací a statistiky ČR

Autorský kolektiv: Mgr. J. Brožová, Mgr. J. Holub, Ing. M. Chudobová, Mgr. Z. Kamberská, RNDr. Š. Kasalová Daňková, Bc. Š. Kovačková, Ing. Z. Nováková, Ing. A. Ondračková, Ing. I. Popovič, Mgr. J. Tvrdá

Použití krátkých výtahů z této publikace v dalších pracích je dovoleno za předpokladu úplného citování zdroje. Pro publikování grafů, map nebo většího objemu informací z této publikace je nutný souhlas Ústavu zdravotnických informací a statistiky České republiky, Palackého náměstí 4, P.O.BOX 60, 128 01 Praha 2.

Internetové stránky: www.uzis.cz

© ÚZIS ČR, 2005

ISBN: 80-7280-411-1

Obsah

Obsah.....	3
Značky v tabulkách.....	3
Úvod.....	5
Demografická situace.....	6
Zdravotní stav.....	12
Síť zdravotnických zařízení.....	20
Ekonomická situace.....	26
Přehled vybraných nemocnic kraje.....	32
Definice pojmů.....	36
Zkratky.....	36

Značky v tabulkách

Ležatá čárka (-)	v tabulce na místě čísla značí, že se jev nevyskytoval
Nula (0; 0,0; 0,00)	znamená, že se jev vyskytl, ale hodnota vypočteného ukazatele je menší než polovina jednotky použité v tabulce
Tečka (.)	na místě čísla značí, že údaj není k dispozici nebo je nespolehlivý
Ležatý křížek (x)	značí, že zápis není možný z logických důvodů

Úvod

Předkládaná publikace je součástí série publikací o zdravotnictví jednotlivých krajů. Je určena všem pracovníkům, kteří se nějakým způsobem podílejí na činnosti zdravotnictví v kraji, ať již řízením, tvorbou zdravotních plánů nebo analýzou zdravotního stavu obyvatelstva či se zabývají ekonomikou nemocnic.

V publikacích byl kladen důraz na porovnání hodnot použitých ukazatelů mezi kraji a v České republice. Čtenáři tak mají možnost rychle se orientovat v postavení kraje.

Takové porovnání jednotlivých ukazatelů je nutné brát jako orientační a pro vyvozování zásadních závěrů je třeba vycházet z komplexu ukazatelů.

Ty, kteří by měli zájem o další a podrobnější krajské ukazatele, odkazujeme na internetové stránky ÚZIS ČR (www.uzis.cz), kde pod odkazem Údaje o zdraví jsou dynamické tabulky, obsahující velké množství informací o zdravotním stavu, zdravotních službách a v neposlední řadě v současnosti velmi sledované ekonomické údaje ze zdravotnictví. Mimoto byl ve spolupráci se Světovou zdravotnickou organizací vyvinut software, který ÚZIS naplnil daty a ten umožňuje porovnání zdravotnických ukazatelů v jednotlivých krajích od roku 1995 nejen ve formě tabulek, ale i map a několika různých typů grafů. Zmiňovaný software je zájemcům k dispozici na všech krajských pracovištích ÚZIS ČR.

Demografická situace

Celé území kraje Vysočina se nachází v komplexu Českomoravské vrchoviny. Na území kraje leží podle některých pramenů geografický střed Evropy. Je jedním ze tří krajů České republiky, které nesousedí se žádným z okolních států.

Kraj Vysočina je 5. největším krajem České republiky. Svojí rozlohou 6 925 km² zaujímá 8,8 % celkové rozlohy republiky. Hustota zalidnění, 75 osob na 1 km², je třetí nejnižší po krajích Jihočeském a Plzeňském. Kraj je tvořen 5 okresy se 729 obcemi, z nich má 33 statut města. Počet obcí je v rámci ostatních krajů druhý nejvyšší. Průměrná rozloha obce i průměrný počet obyvatel obce je nejnižší ze všech 14 krajů. Vysočina je krajem s nejvyšším podílem obyvatel žijících v obcích do 500 obyvatel (20,9 %), republikový průměr převyšuje v tomto ohledu 2,5krát. V obcích s více než 10 tisíci obyvatel žije jen 36,2 % obyvatelstva.

K 31.12.2003 žilo na území kraje 517 511 obyvatel. Věková struktura obyvatelstva kraje je poměrně příznivá. Podílem dětí do 15 let na celkové populaci ve výši 16,1 % je, spolu s Ústeckým krajem, na 1. místě v republice. Podíl osob starších 64 let je mírně nad republikovým průměrem. Na 100 dětí připadá téměř 88 osob ve věku 65 let a více, což představuje hodnotu pod republikovým průměrem a 5. nejnižší údaj v republice.

Stejně jako v ostatních krajích republiky i v kraji Vysočina je počet narozených převyšován počtem zemřelých. Úbytek obyvatelstva přirozenou měnou v přepočtu na 1 000 obyvatel je dlouhodobě pod republikovou hodnotou. V roce 2003 činil -1,2 ‰ a byl 4. nejnižší v rámci republiky. Přesto, že migrační přírůstek byl kladný, nestačil kompenzovat přirozený úbytek a počet obyvatel opět klesl.

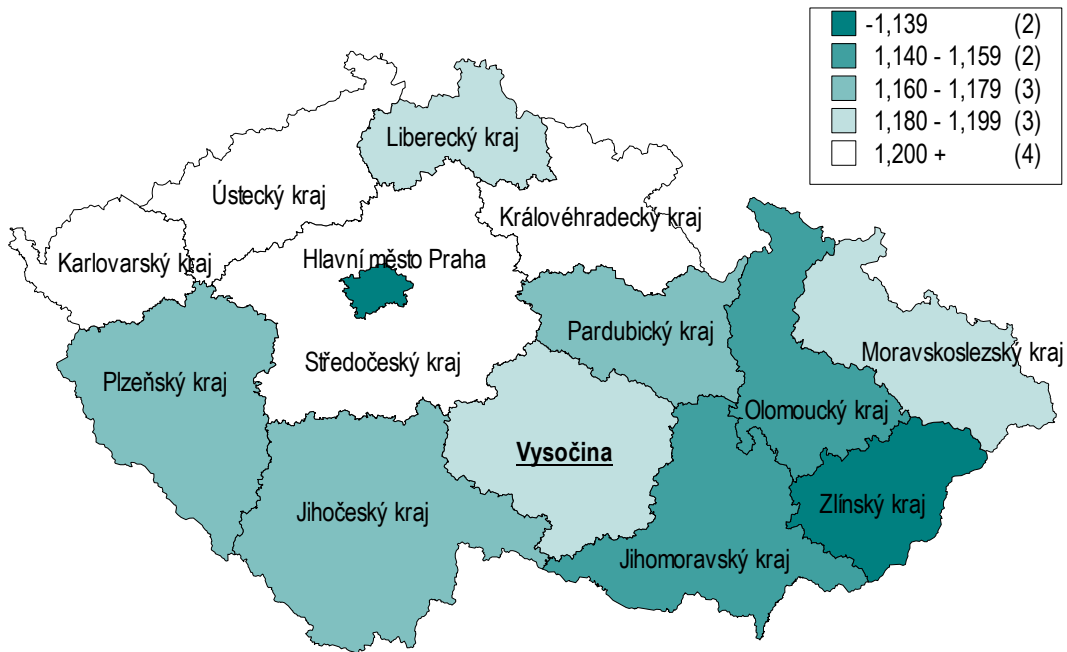
Porodnost v kraji Vysočina odpovídá republikovému průměru. Na 1 000 obyvatel zde připadá 9,2 živě narozených dětí. Podíl živě narozených s nízkou porodní hmotností i mrtvorozenost se pohybují pod republikovou hodnotou. Mimo manželství se zde rodí nejnižší procento dětí, stejně tak jako ve Zlínském kraji zde dosahuje ukazatel hodnoty nižší než 20 %. V roce 2003 činil tento podíl 18 %, což je 63 % republikové hodnoty. Kojenecká úmrtnost dosáhla v roce 2003 nejnižší hodnoty v republice (2,9 ‰). Úhrnná plodnost, vyjadřující průměrný počet živě narozených dětí jedné ženě během jejího reprodukčního období, je mírně nad republikovým průměrem, v roce 2003 činila 1,188.

Úroveň celkové i umělé potratovosti patří k nejnižším v republice. Počet UPT na 1 000 žen fertilního věku se v kraji Vysočina pohybuje v posledních třech letech pod hodnotou 9,0 v ČR dosahoval tento ukazatel v roce 2003 hodnoty 10,7. Naproti tomu samovolná potratovost je dlouhodobě nad republikovým průměrem.

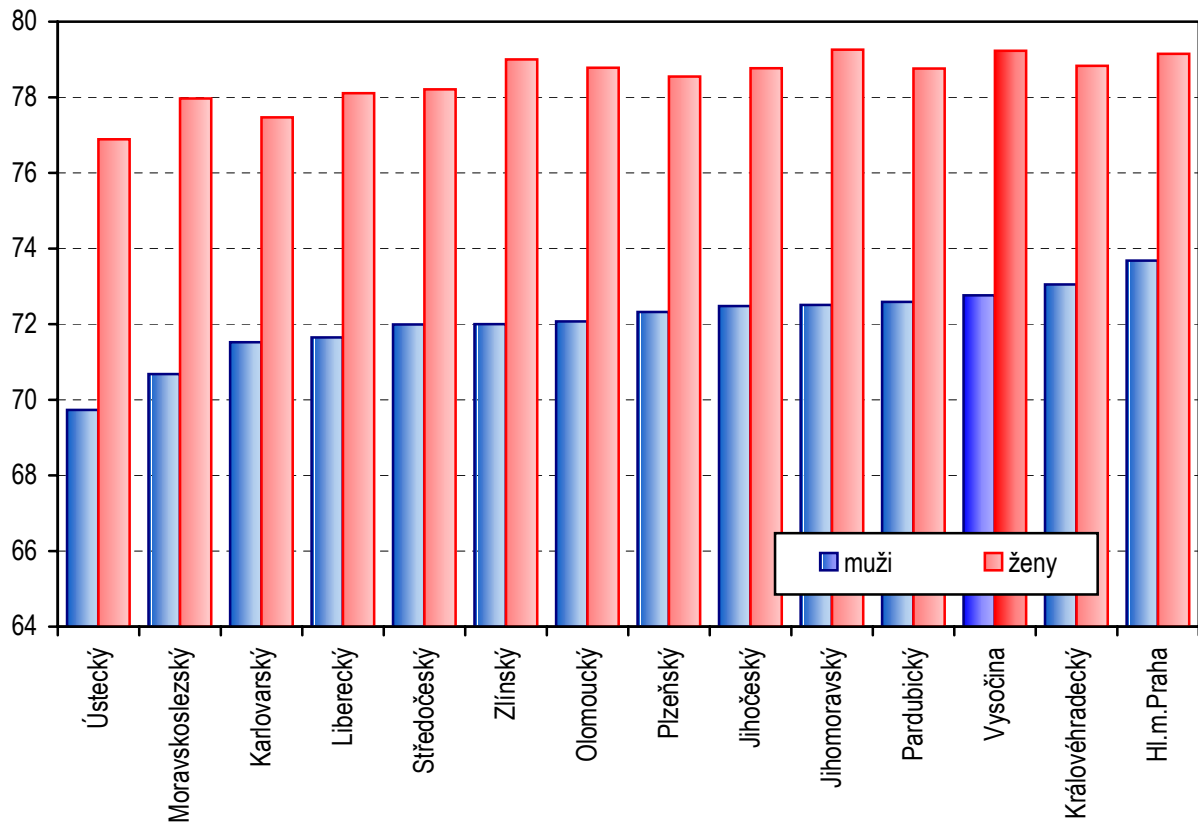
Hrubá míra úmrtnosti setrvává dlouhodobě pod celorepublikovou hodnotou. Rovněž standardizovaná úmrtnost, eliminující vliv věkové struktury, je u obou pohlaví pod průměrem republiky, v roce 2003 u mužů představovala 4. nejnižší hodnotu, u žen 5. nejnižší hodnotu v rámci republiky. Srovnáváme-li nejčastější příčiny úmrtí, převyšovala standardizovaná úmrtnost průměr republiky pouze u nemocí oběhové soustavy a dosáhla u obou pohlaví 3. nejvyšší hodnoty v rámci ČR.

Střední délka života při narození je u mužů i žen nad republikovou hodnotou. Muži mají v současnosti naději dožít se 72,8 roku, ženy 79,2 roku.

Úhrnná plodnost



Střední délka života při narození v krajích v letech 2002-2003



Demografické ukazatele - absolutní údaje

	Území, kraj						
	Hl. m. Praha	Středočeský	Jihočeský	Plzeňský	Karlovarský	Ústecký	Liberecký
Počet obyvatel k 31.12. celkem	1 165 581	1 135 795	625 541	550 113	304 249	820 868	427 722
ve věku 0-14 let	147 691	173 291	97 330	81 848	48 426	132 486	68 107
ve věku 15-64 let	833 291	801 633	441 782	388 931	218 316	588 058	304 772
ve věku 65 let a více	184 599	160 871	86 429	79 334	37 507	100 324	54 843
Narození celkem	10 080	10 671	5 760	4 952	2 898	8 375	4 055
živě	10 057	10 633	5 736	4 934	2 887	8 344	4 045
z toho: s por. hmotností do 2 500 g	646	696	439	361	238	645	301
mimo manželství	2 558	2 721	1 499	1 448	1 353	3 807	1 387
mrtvě	23	38	24	18	11	31	10
Potraty celkem	3 930	4 291	2 425	2 352	1 471	4 506	1 987
samovolné	787	1 124	746	699	369	1 148	592
UPT	3 057	3 019	1 614	1 545	1 052	3 203	1 326
Zemřelí celkem	13 488	13 050	6 521	6 208	3 095	9 260	4 460
muži	6 349	6 520	3 279	3 137	1 560	4 776	2 231
ženy	7 139	6 530	3 242	3 071	1 535	4 484	2 229
z toho: zemřelí do 1 roku	25	33	20	24	24	53	15
zemřelí do 28 dnů	19	14	9	10	17	34	9
Zemřelí podle příčin smrti - muži							
novotvary	1 899	1 951	1 036	999	498	1 420	702
nemoci oběhové soustavy	2 981	2 902	1 424	1 421	575	2 181	986
nemoci dýchací soustavy	330	422	200	139	102	212	91
nemoci trávicí soustavy	259	278	124	116	84	255	100
vnější příčiny	514	565	292	234	172	418	195
Zemřelí podle příčin smrti - ženy							
novotvary	1 734	1 475	802	748	419	1 124	579
nemoci oběhové soustavy	4 104	3 694	1 775	1 668	713	2 553	1 210
nemoci dýchací soustavy	370	390	151	122	96	157	90
nemoci trávicí soustavy	255	204	120	124	70	165	92
vnější příčiny	319	321	132	115	80	198	111
Přirozený přírůstek	-3 431	-2 417	-785	-1 274	-208	-916	-415
Přírůstek stěhováním	7 074	9 538	1 229	2 013	237	2 072	816
Celkový přírůstek	3 643	7 121	444	739	29	1 156	401
Střední délka života při narození							
muži	73,7	72,0	72,5	72,3	71,5	69,7	71,7
ženy	79,2	78,2	78,8	78,6	77,5	76,9	78,1

Demografické ukazatele - absolutní údaje

Území, kraj								
Králové- hradecký	Pardu- bický	Vysočina	Jihomo- ravský	Olo- moucký	Zlínský	Moravsko- slezský	ČR	
547 563	505 486	517 511	1 122 570	636 313	591 866	1 260 277	10 211 455	Počet obyvatel k 31.12. celkem
84 476	80 209	83 449	168 203	98 193	90 844	199 922	1 554 475	ve věku 0-14 let
382 842	353 347	361 081	791 724	450 127	417 441	900 443	7 233 788	ve věku 15-64 let
80 245	71 930	72 981	162 643	87 993	83 581	159 912	1 423 192	ve věku 65 let a více
5 112	4 655	4 781	10 032	5 845	5 155	11 586	93 957	Narození celkem
5 093	4 645	4 775	10 007	5 830	5 147	11 552	93 685	živě
297	302	307	598	326	337	712	6 205	z toho: s por. hmotností do 2 500 g
1 380	1 107	860	2 352	1 531	938	3 772	26 713	mimo manželství
19	10	6	25	15	8	34	272	mrtvě
2 288	1 658	1 778	3 957	2 244	1 948	4 809	39 644	Potraty celkem
480	539	591	1 227	672	723	1 538	11 235	samovolné
1 744	1 034	1 105	2 627	1 502	1 168	3 126	27 122	UPT
6 014	5 354	5 409	12 081	6 614	6 345	13 389	111 288	Zemřelí celkem
2 984	2 694	2 765	5 986	3 332	3 259	7 008	55 880	muži
3 030	2 660	2 644	6 095	3 282	3 086	6 381	55 408	ženy
18	16	14	37	19	19	48	365	z toho: zemřelí do 1 roku
9	11	8	27	12	13	29	221	zemřelí do 28 dnů
								Zemřelí podle příčin smrti - muži
838	765	763	1 661	983	834	1 929	16 278	novotvary
1 477	1 308	1 456	3 022	1 568	1 588	3 221	26 110	nemoci oběhové soustavy
160	163	103	211	142	140	407	2 822	nemoci dýchací soustavy
91	102	100	302	164	203	413	2 591	nemoci trávicí soustavy
255	218	233	498	320	333	601	4 848	vnější příčiny
								Zemřelí podle příčin smrti - ženy
660	585	624	1 434	797	684	1 421	13 086	novotvary
1 797	1 541	1 677	3 690	1 890	1 890	3 753	31 955	nemoci oběhové soustavy
149	151	72	212	98	108	298	2 464	nemoci dýchací soustavy
101	92	61	179	131	124	298	2 016	nemoci trávicí soustavy
136	115	109	273	144	174	220	2 447	vnější příčiny
-921	-709	-634	-2 074	-784	-1 198	-1 837	-17 603	Přirozený přírůstek
47	-339	515	2 852	347	-66	-546	25 789	Přírůstek stěhováním
-874	-1 048	-119	778	-437	-1 264	-2 383	8 186	Celkový přírůstek
								Střední délka života při narození
73,1	72,6	72,8	72,5	72,1	72,0	70,7	72,0	muži
78,8	78,8	79,2	79,3	78,8	79,0	78,0	78,5	ženy

Demografické ukazatele - relativní údaje

	Území, kraj						
	Hl. m. Praha	Středo-český	Jihočeský	Plzeňský	Karlovarský	Ústecký	Liberecký
Věková struktura obyvatelstva v % k 31.12.							
0-14 let	12,7	15,3	15,6	14,9	15,9	16,1	15,9
15-64 let	71,5	70,6	70,6	70,7	71,8	71,6	71,3
65 let a více	15,8	14,2	13,8	14,4	12,3	12,2	12,8
Index stáří	125,0	92,8	88,8	96,9	77,5	75,7	80,5
Narození							
živě narození na 1 000 obyvatel	8,7	9,4	9,2	9,0	9,5	10,2	9,5
% živě narozených							
s porod. hmotností do 2 500 g	6,4	6,5	7,7	7,3	8,2	7,7	7,4
mimo manželství	25,4	25,6	26,1	29,3	46,9	45,6	34,3
úhrnná plodnost	1,102	1,205	1,172	1,163	1,214	1,298	1,197
mrtvě narození na 1 000 narozených	2,3	3,6	4,2	3,6	3,8	3,7	2,5
Potraty na 1 000 žen ve věku 15-49 let							
celkem	13,7	15,5	15,5	17,4	19,1	22,0	18,7
samovolné	2,7	4,1	4,8	5,2	4,8	5,6	5,6
UPT	10,6	10,9	10,3	11,4	13,6	15,6	12,5
Zemřelí na 1 000 obyvatel							
celkem	11,6	11,5	10,4	11,3	10,2	11,3	10,4
muži	11,5	11,8	10,7	11,7	10,5	11,9	10,7
ženy	11,7	11,3	10,2	11,0	9,9	10,7	10,2
Kojenecká úmrtnost	2,5	3,1	3,5	4,9	8,3	6,4	3,7
Novorozenecká úmrtnost	1,9	1,3	1,6	2,0	5,9	4,1	2,2
Standardizovaná úmrtnost - muži							
celkem	1 024,7	1 206,2	1 121,8	1 168,3	1 179,3	1 353,2	1 180,4
novotvary	294,6	339,1	331,0	348,4	353,3	376,9	352,9
nemoci oběhové soustavy	489,7	557,3	509,3	557,1	462,9	657,1	556,4
nemoci dýchací soustavy	52,6	83,7	69,0	50,9	81,8	61,5	45,7
nemoci trávicí soustavy	40,6	48,7	42,4	43,4	59,0	67,8	46,8
vnější příčiny	86,3	101,4	96,3	83,0	113,4	104,6	96,5
Standardizovaná úmrtnost - ženy							
celkem	650,8	743,1	693,2	727,0	802,9	808,4	721,7
novotvary	177,2	178,9	181,2	187,1	220,2	205,9	195,3
nemoci oběhové soustavy	344,2	401,0	364,0	377,1	363,4	448,4	374,0
nemoci dýchací soustavy	33,8	42,4	30,8	29,6	49,7	28,8	31,7
nemoci trávicí soustavy	26,1	24,5	26,1	29,4	37,9	31,2	30,5
vnější příčiny	34,7	40,7	31,2	30,8	47,0	38,6	39,1
Přirozený přírůstek na 1 000 obyvatel	-3,0	-2,1	-1,3	-2,3	-0,7	-1,1	-1,0
Přírůstek stěhováním na 1 000 obyvatel	6,1	8,4	2,0	3,7	0,8	2,5	1,9
Celkový přírůstek na 1 000 obyvatel	3,1	6,3	0,7	1,3	0,1	1,4	0,9

Demografické ukazatele - relativní údaje

Území, kraj								
Králové- hradecký	Pardu- bický	Vyso- čina	Jihomo- ravský	Olo- moucký	Zlínský	Moravsko- slezský	ČR	
								Věková struktura obyvatelstva v % k 31.12.
15,4	15,9	16,1	15,0	15,4	15,3	15,9	15,2	0-14 let
69,9	69,9	69,8	70,5	70,7	70,5	71,4	70,8	15-64 let
14,7	14,2	14,1	14,5	13,8	14,1	12,7	13,9	65 let a více
95,0	89,7	87,5	96,7	89,6	92,0	80,0	91,6	Index stáří
								Narození
9,3	9,2	9,2	8,9	9,2	8,7	9,2	9,2	živě narození na 1 000 obyvatel
								% živě narozených
5,8	6,5	6,4	6,0	5,6	6,5	6,2	6,6	s porod. hmotností do 2 500 g
27,1	23,8	18,0	23,5	26,3	18,2	32,7	28,5	mimo manželství
1,216	1,176	1,188	1,141	1,156	1,113	1,195	1,179	úhrnná plodnost
3,7	2,1	1,3	2,5	2,6	1,6	2,9	2,9	mrtvě narození na 1 000 narozených
								Potraty na 1 000 žen ve věku 15-49 let
17,2	13,3	13,9	14,2	14,1	13,1	15,1	15,6	celkem
3,6	4,3	4,6	4,4	4,2	4,9	4,8	4,4	samovolné
13,1	8,3	8,7	9,4	9,4	7,9	9,8	10,7	UPT
								Zemřelí na 1 000 obyvatel
11,0	10,6	10,5	10,8	10,4	10,7	10,6	10,9	celkem
11,2	10,9	10,8	11,0	10,8	11,3	11,4	11,2	muži
10,8	10,3	10,1	10,5	10,0	10,2	9,9	10,6	ženy
3,5	3,4	2,9	3,7	3,3	3,7	4,2	3,9	Kojenecká úmrtnost
1,8	2,4	1,7	2,7	2,1	2,5	2,5	2,4	Novorozenecká úmrtnost
								Standardizovaná úmrtnost - muži
1 099,6	1 119,2	1 117,9	1 115,6	1 133,8	1 176,5	1 296,1	1 164,8	celkem
292,4	306,4	294,1	294,4	319,6	288,0	333,4	321,0	novotvary
562,3	557,5	606,2	582,3	559,4	597,4	642,5	568,5	nemoci oběhové soustavy
58,5	70,4	43,5	39,7	48,1	49,6	77,0	59,6	nemoci dýchací soustavy
31,3	39,9	37,8	53,9	52,2	69,2	66,5	50,7	nemoci trávicí soustavy
94,7	86,0	90,2	90,0	101,0	113,8	97,7	96,2	vnější příčiny
								Standardizovaná úmrtnost - ženy
677,3	691,1	679,4	655,5	667,0	685,8	726,9	703,5	celkem
162,7	161,0	170,5	169,4	171,5	161,5	170,0	177,4	novotvary
375,7	379,8	408,4	370,6	361,0	398,4	410,0	384,3	nemoci oběhové soustavy
32,4	39,2	19,0	22,4	20,2	23,4	33,2	30,8	nemoci dýchací soustavy
23,9	25,0	17,2	22,1	29,7	30,2	35,9	27,4	nemoci trávicí soustavy
33,2	35,7	32,1	33,7	35,0	44,0	28,2	35,3	vnější příčiny
-1,7	-1,4	-1,2	-1,8	-1,2	-2,0	-1,5	-1,7	Přirozený přírůstek na 1 000 obyvatel
0,1	-0,7	1,0	2,5	0,5	-0,1	-0,4	2,5	Přírůstek stěhováním na 1 000 obyvatel
-1,6	-2,1	-0,2	0,7	-0,7	-2,1	-1,9	0,8	Celkový přírůstek na 1 000 obyvatel

Zdravotní stav

Zdravotní stav obyvatel nelze jednoduše a výstižně vyjádřit jedním ukazatelem. Je potřeba dávat dohromady popis zdravotního stavu jako mozaiku dílčích údajů, které jsou k dispozici v Národním zdravotnickém informačním systému (NZIS). Ten je naplňován na jedné straně informacemi Programu statistických zjišťování MZ ČR (výkaznictví), dále daty z Národních zdravotních registrů (např. onkologický, vrozených vad, hospitalizovaných), z informačního systému hygienické služby (TBC, pohlavní a infekční nemoci) a údaji mimoresortních informačních systémů, jako je např. evidence pracovní neschopnosti. Jde o rutinní statistiky, založené na pravidelném celoplošném sběru dat. Další doplňkové informace o zdravotním stavu lze čerpat také z výběrových šetření. Následující popis zdravotního stavu využívá pouze dat rutinní statistiky.

V kraji Vysočina (VYS) je evidován absolutně nejmenší počet diabetiků (na 100 tis. obyvatel) ze všech krajů ČR. Výrazně méně než v průměru jsou zde diabetici léčeni inzulinem a perorálními diabetiky, více dietou. Vzhledem k tomu, že jde o evidenci podle místa zařízení, mohou někteří diabetici navštěvovat lékaře v jiném kraji, a proto je nutné brát tento výskyt jako velmi dobrý odhad.

Stejný systém evidence platí pro osoby v dispenzární péči. Počty dispenzarizovaných dospělých (na 100 tis. obyvatel) pro hypertenzní nemoci jsou druhé nejnižší v ČR, počty dispenzarizovaných pro ischemickou chorobu srdeční a pro cévní onemocnění mozku patří mezi průměrné. Počet dispenzarizovaných dětí pro poruchy vidění (na 100 tis. dětí) je lehce nad průměrem republiky, ukazatel dispenzarizace dětí pro astma je naopak ve srovnání s údajem za republiku podprůměrný.

Počet žen v přepočtu na tisíc žen fertilního věku, které používají lékařem předepsanou antikoncepci, je absolutně nejnižší v celé republice, ale i zde platí to, co pro dispenzární péči - jde o evidenci podle místa zařízení.

Počet dětí s vrozenou vadou, která byla zjištěna do 1 roku od narození, je pod republikovým průměrem (kraj VYS 366, ČR 402 dětí na 10 tis. živě narozených).

Národní onkologický registr poskytuje údaje o jednom z nejsledovanějších ukazatelů zdravotního stavu, tím jsou hlášená nová onemocnění zhoubnými novotvarami (ZN). V kraji Vysočina bylo podle posledních dostupných a ověřených dat z roku 2001 diagnostikováno 545,1 případu ZN na 100 tis. obyvatel, celorepubliková hodnota ukazatele činila 601,1 případu. Počet nově hlášených onemocnění zhoubnými novotvarami na 100 tis. obyvatel v ČR v letech 1995 - 2001 každým rokem stoupal, v kraji Vysočina měl kolísavý vývoj, ale vždy se pohyboval pod hodnotou republikového ukazatele. V roce 2001 byly v kraji Vysočina malignity častěji diagnostikovány u žen (550,0 případu na 100 tis. žen) než u mužů (540,1 případu na 100 tis. mužů). Vedle karcinomu kůže, který je nejrozšířenějším novotvarem u obou pohlaví, se vyskytoval nejčastěji u mužů ZN průdušky a plíce (74,1 případu na 100 tis. mužů - nejméně v rámci krajů ČR), ZN prostaty (70,6) a ZN tlustého střeva (42,1), u žen ZN prsu (95,6 případu na 100 tis. žen), ZN dělohy a hrdla děložního (43,8) a ZN tlustého střeva (36,2). Zhoubný novotvar průdušky a plíce jak u mužů, tak i u žen se na Vysočině vyskytuje ve srovnání s ostatními regiony nejméně často. Nejvyšší hodnotu v rámci krajů ČR má však ZN kolorekta žen.

K závažným infekčním onemocněním patří zejména tuberkulóza, AIDS a pohlavní nemoci jako gonorrhoea (kapavka) a syfilis. Incidence TBC se letech 1996 - 2003 pohy-

bovala v rozmezí 16,7 - 7,7 případu na 100 tis. obyvatel a v roce 2003 měl kraj Vysočina jednu z nejmenších nemocností TBC. Incidence gonorrhoe v kraji dosáhla v roce 2003 hodnoty 1,2 případu na 100 tis. obyvatel a byla nejnižší ve srovnání s ostatními kraji ČR (8,9). Rovněž tak incidence syfilis (0,8) byla v roce 2003 nejnižší za celou ČR (9,6). V kraji bylo evidováno 7 osob HIV pozitivních (13,4 případu na 100 tis. obyvatel, což je nejméně v ČR), 3 pacienti byli léčeni na AIDS (5,8 případu na 100 tis. obyvatel). Epidemiologická situace sledovaných přenosných a pohlavních nemocí je v kraji Vysočina nejlepší v ČR.

Z registru hospitalizovaných plyne, že počty hospitalizovaných obyvatel v kraji Vysočina jsou druhé nejvyšší ze všech krajů. Na 100 000 obyvatel připadá 23 781 hospitalizovaných, při průměrné ošetrovací době 7,2 dne, která je o 0,3 dne kratší než v ČR. Následující mapa demonstruje podíl obyvatel bydlících mimo daný kraj, kteří ale byli v tomto kraji hospitalizováni.

Hospitalizovaní bydlící mimo kraj ošetření v %



Z hospitalizovaných v kraji Vysočina 90 % bydlelo v daném kraji, téměř 10 % v ostatních krajích a mimo to zde bylo hospitalizováno 96 cizinců. Více než 23 tis. obyvatel kraje Vysočina bylo hospitalizováno v jiném kraji.

Pracovní neschopnost (PN) popisuje zdravotní stav populace produktivního věku a navíc v sobě zahrnuje také informaci o sociální situaci daného kraje. Procento pracovní neschopnosti je „průměrné“, počet případů PN u mužů i u žen (na 100 tis. pojištěnců) je vyšší než průměr, průměrné trvání jednoho případu u obou pohlaví je naopak nižší ve srovnání s celorepublikovým údajem.

Následující údaje týkající se ambulantní psychiatrické péče jsou sledovány dle sídla zdravotnického zařízení, v němž byla poskytnuta zdravotní péče.

Ambulantní psychiatrickou péči v kraji Vysočina zajišťovalo 22 psychiatrů a 0,60 sexuologů (přepočtené počty), kteří provedli celkem 88 167 ošetření-vyšetření. Celkem bylo ošetřeno 15 460 osob, což představuje 3,7 % ze všech pacientů ošetřených v ambulantních

psychiatrických zařízeních celé ČR. V přepočtu na 10 tis. obyvatel je to 298,7 pacienta a v porovnání s ostatními kraji čtvrtá nejnižší relace.

Nejčastější byla ošetření na neurotické a afektivní poruchy (32,0 %, resp. 27,8 % ošetření). U těchto skupin onemocnění byly, stejně jako u ostatních krajů, zjištěny také nejvyšší míry prevalence a incidence. Úroveň prevalence afektivních poruch (83,9 pacienta na 10 tis. osob) překročila průměrnou republikovou hodnotu. Míra prevalence vyšší než průměrná byla zjištěna také u skupiny mentální retardace (kraj Vysočina 18,1 a ČR 15,8 pacienta na 10 tis. obyvatel).




Míra prevalence léčených uživatelů návykových látek v kraji Vysočina patří k nejnižším (5,5 pacienta na 10 tis. obyvatel), na rozdíl od ostatních krajů jsou zde v nejvyšší míře zastoupeni toxikomani nadměrně užívající sedativa a hypnotika, dále pak cannabinoidy. Je však nutné upozornit, že pacienti jsou evidováni podle adresy zdravotnického zařízení, nikoli podle místa bydliště a uvedená regionální struktura uživatelů tak může být zkreslená.

Pro léčbu závažnějších psychiatrických obtíží jsou v kraji k dispozici dvě psychiatrické léčebny pro dospělé (kapacita celkem 1 459 lůžek), jedna pro děti (48 lůžek) a jedno psychiatrické oddělení nemocnice se 60 lůžky.

Zjištěný relativní ukazatel počtu propuštěných a zemřelých dětí i dospělých na 100 tis. obyvatel byl pod republikovým průměrem (139,6 dětí a 569,4 dospělých na 100 tis. obyvatel).

Hlášená nová onemocnění zhoubnými novotvarami na 100 000 obyvatel (bez dg. C44 - jiný ZN kůže) - rok 2001



Vysočina	
Ukazatelé	Poslední dostupný rok
1031 Počet případů PN na 100 prac. nem. poj. pro nemoc	Min:67.42 Max:83.4 Min boxu:73.52 Max boxu:81.82 Česko=76.26 81.82
1032 Počet případů PN na 100 prac.nem.poj. pro prac. úraz	Min:1.1 Max:2.7 Min boxu:1.66 Max boxu:2.62 Česko=1.87 2.62
1033 Počet případů PN na 100 prac.nem.poj. pro ost. úraz	Min:1.92 Max:5.36 Min boxu:3.05 Max boxu:4.98 Česko=3.53 4.23
1051 Incidence TBC dýchacího ústrojí	Min:5.41 Max:15.58 Min boxu:5.44 Max boxu:14.8 Česko=9.91 5.41
1080 Prevalence diabetiků - muži	Min:5285.3 Max:7350 Min boxu:5302.4 Max boxu:7060.5 Česko=6328.2 5285.3
1083 Muži léčení inzulínem na 100 tis.obyvatel	Min:666.5 Max:1351.5 Min boxu:678 Max boxu:1168 Česko=981.8 666.5
1090 Prevalence diabetiků - ženy	Min:6085.4 Max:8547.8 Min boxu:6221.9 Max boxu:7893.5 Česko=7104.7 6085.4
1093 Ženy léčené inzulínem na 100 tis. obyvatel	Min:704.1 Max:1708.9 Min boxu:765.8 Max boxu:1304.7 Česko=1077.7 765.8
1242 Počet žen s hormon.antikoncep.na 1000 žen fert.věku	Min:315.8 Max:546.63 Min boxu:342.4 Max boxu:449.06 Česko=405.4 315.8
6113 Zhoubné novotvary - dg C 33,34 - evr. stand. - muži	Min:68.9 Max:139.6 Min boxu:72.9 Max boxu:113.8 Česko=88.8 68.9
6223 Zhoubné novotvary - dg C 50 - evr. stand. - ženy	Min:73.6 Max:97.5 Min boxu:78.1 Max boxu:90.9 Česko=83.6 73.6
6313 Zemřelí na ZN - dg C 33,C 34 - evr. stand. - muži	Min:68.3 Max:122.9 Min boxu:68.7 Max boxu:119.9 Česko=84.1 75.2
6423 Zemřelí na ZN - dg C 50 - evr. stand. - ženy	Min:20.3 Max:36.9 Min boxu:23.5 Max boxu:34.8 Česko=27.4 29.8
80% středních hodnot je v  box  hodnota kraje  průměrná hodnota	

Poslední dostupný rok znamená rok 2003 pro všechny ukazatele s výjimkou zhoubných novotvarů, kde jde o rok 2002

Ukazatele zdravotního stavu

	Území, kraj						
	Hl. m. Praha	Středo-český	Jihočeský	Plzeňský	Karlovarský	Ústecký	Liberecký
Ukazatele ze statistiky pracovní neschopnosti (PN)							
Průměrné procento PN	5,4	6,2	6,8	6,9	6,6	6,9	7,7
Případy PN u mužů na 100 000 mužů	59,4	73,8	80,4	81,7	81,0	75,8	82,9
Případy PN u žen na 100 000 žen	83,1	84,5	93,3	95,1	92,5	86,0	96,0
Průměrné trvání 1 případu PN - muži	27,9	27,9	28,2	28,3	27,4	30,5	30,9
Průměrné trvání 1 případu PN - ženy	27,7	29,4	29,6	29,1	28,0	31,6	31,8
Počty hospitalizovaných na 100 000 osob - muži							
Celkem	19 623,8	20 472,1	19 239,2	19 127,6	20 468,4	22 526,1	20 965,6
Nemoci oběhové soustavy	4 001,4	4 044,2	3 764,4	3 521,6	3 538,1	4 202,6	4 210,5
Poranění a otravy	2 142,2	2 326,9	2 288,9	1 996,3	2 294,4	2 400,7	2 473,2
Počty hospitalizovaných na 100 000 osob - ženy							
Celkem	23 194,2	25 030,3	23 196,4	23 820,6	26 213,1	28 318,1	25 891,9
Nemoci oběhové soustavy	3 522,9	3 534,3	3 326,2	3 188,7	3 106,8	3 717,9	3 523,8
Nemoci močové a pohlavní soustavy	2 415,5	2 691,8	2 197,6	2 237,1	2 523,9	2 760,2	2 669,3
Průměrná délka 1 případu hospitalizace ve dnech							
Muži	7,5	7,1	7,5	7,9	7,7	7,6	7,3
Ženy	7,9	7,1	7,6	7,8	7,3	7,5	7,3
TBC a vybrané infekční nemoci - nově hlášené případy na 100 000 obyvatel							
TBC dýchacího ústrojí (A15-A16)	15,6	8,8	5,4	11,7	14,8	11,0	8,2
Infekční střevní nemoci (A00-A09)	463,5	536,5	458,1	688,5	510,7	428,6	408,6
Virové hepatitidy (B15-B19)	33,8	16,4	19,8	2,2	8,6	30,5	15,5
Infekční mononukleóza (B27)	27,2	23,2	15,7	13,1	16,1	19,4	38,9
Zhoubné novotvary (ZN) - nově hlášené případy na 100 000 obyvatel - muži ¹⁾							
ZN celkem	685,2	547,4	648,4	683,4	509,9	556,9	560,5
ZN kůže (C43+C44)	157,4	120,7	166,4	132,0	71,2	103,8	110,9
ZN průdušky a plíce (C33+C34)	83,9	94,2	94,8	99,0	116,9	111,5	84,5
ZN prostaty (C61)	93,9	44,1	56,0	61,2	37,6	45,8	62,9
ZN tlustého střeva (C18)	52,2	41,6	59,9	79,4	43,7	45,3	44,1
ZN rekta a rektosigm. spojení (C19+C20)	46,9	42,5	33,9	47,0	41,0	39,1	37,0
Zhoubné novotvary (ZN) - nově hlášené případy na 100 000 obyvatel - ženy ¹⁾							
ZN celkem	698,8	518,5	661,6	706,9	590,2	558,4	567,1
ZN kůže (C43+C44)	141,9	122,0	180,9	128,2	65,8	90,5	115,7
ZN prsu (C50)	131,0	89,1	88,0	108,3	80,6	97,5	88,3
ZN dělohy a děložního hrdla (C53+C54)	53,9	49,2	53,1	53,1	68,4	57,4	56,9
ZN tlustého střeva (C18)	44,2	32,1	48,7	47,4	38,1	34,2	40,5
ZN průdušky a plíce (C33+C34)	43,4	22,0	27,6	27,1	38,1	33,0	34,1

¹⁾ Zhoubné novotvary - data za rok 2001

Ukazatele zdravotního stavu

Území, kraj								
Králové- hradecký	Pardu- bický	Vyso- čina	Jiho- moravský	Olo- moucký	Zlínský	Moravsko- slezský	ČR	
Ukazatele ze statistiky pracovní neschopnosti (PN)								
7,0	7,0	7,1	7,2	7,6	8,1	8,1	6,8	Průměrné procento PN
79,7	80,2	83,5	76,8	83,1	84,3	85,4	76,1	Případy PN u mužů na 100 000 mužů
94,0	92,8	95,0	86,7	86,6	88,8	84,9	88,0	Případy PN u žen na 100 000 žen
28,8	29,1	28,6	32,3	32,4	33,1	34,0	30,2	Průměrné trvání 1 případu PN - muži
30,2	30,3	29,8	31,9	33,0	35,1	35,2	30,8	Průměrné trvání 1 případu PN - ženy
Počty hospitalizovaných na 100 000 osob - muži								
19 231,5	20 152,9	21 013,2	20 740,2	19 213,5	19 954,1	21 633,5	20 425,6	Celkem
3 520,8	3 652,1	3 527,4	3 497,3	3 183,2	3 450,9	4 269,3	3 804,2	Nemoci oběhové soustavy
2 178,1	2 666,9	2 454,5	2 356,1	2 159,0	2 419,2	2 264,6	2 303,2	Poranění a otravy
Počty hospitalizovaných na 100 000 osob - ženy								
23 504,9	23 486,1	26 456,1	25 055,7	23 505,6	24 801,5	25 738,6	24 869,1	Celkem
2 977,7	2 993,6	3 438,9	3 259,0	2 859,9	3 310,8	3 685,3	3 375,1	Nemoci oběhové soustavy
2 093,8	2 123,0	2 411,4	2 383,0	2 256,9	2 395,9	2 156,9	2 386,2	Nemoci močové a pohlavní soustavy
Průměrná délka 1 případu hospitalizace ve dnech								
7,7	7,5	7,3	8,1	7,1	7,3	7,4	7,5	Muži
8,1	7,9	7,1	8,1	6,8	7,1	7,3	7,5	Ženy
TBC a vybrané infekční nemoci - nově hlášené případy na 100 000 obyvatel								
9,3	7,5	5,4	10,0	6,3	9,1	11,1	9,9	TBC - dýchacího ústrojí (A15-A16)
435,3	364,1	456,9	702,3	625,2	504,0	582,0	526,2	Infekční střevní nemoci (A00-A09)
9,1	3,9	10,6	10,7	9,0	8,9	8,6	14,9	Virové hepatitidy (B15-B19)
21,2	19,4	36,1	34,4	23,9	33,3	30,5	25,9	Infekční mononukleóza (B27)
Zhoubné novotvary (ZN) - nově hlášené případy na 100 000 obyvatel - muži ¹⁾								
561,7	632,0	540,1	601,4	709,9	580,2	648,1	611,6	ZN celkem
128,6	160,7	110,7	144,4	238,7	150,4	159,2	143,4	ZN kůže (C43+C44)
86,9	80,4	74,1	79,2	90,4	79,0	93,6	90,1	ZN průdušky a plíce (C33+C34)
54,8	80,8	70,6	71,9	59,8	49,3	63,6	62,5	ZN prostaty (C61)
35,4	49,0	42,1	42,1	49,5	41,7	60,5	49,4	ZN tlustého střeva (C18)
36,2	38,2	42,5	34,6	33,2	28,2	38,4	38,8	ZN rekta a rektosigm. spoj. (C19+C20)
Zhoubné novotvary (ZN) - nově hlášené případy na 100 000 obyvatel - ženy ¹⁾								
498,9	573,5	550,0	584,6	644,9	527,9	570,9	591,2	ZN celkem
110,8	137,0	120,8	139,9	203,5	125,3	230,1	134,6	ZN kůže (C43+C44)
87,8	95,3	95,6	101,3	90,8	89,8	95,7	98,2	ZN prsu (C50)
48,5	59,8	43,8	47,4	49,7	41,3	49,6	51,4	ZN dělohy a děložního hrdla (C53+C54)
30,4	34,3	36,2	33,2	36,6	35,1	40,7	37,9	ZN tlustého střeva (C18)
18,8	22,8	17,9	21,4	24,2	19,7	26,3	27,1	ZN průdušky a plíce (C33+C34)

¹⁾ Zhoubné novotvary - data za rok 2001

Ukazatele zdravotního stavu

	Území, kraj						
	Hl. m. Praha	Středo-český	Jiho-český	Plzeňský	Karlovarský	Ústecký	Liberecký
	Živě narození s vrozenou vadou na 10 000 živě narozených						
Živě narození s vrozenou vadou ¹⁾	356,04	369,17	352,35	409,33	444,22	619,35	258,95
Nově hlášené vrozené vady ¹⁾	504,64	526,57	476,19	583,30	586,64	812,36	418,68
	Počet dispenzarizovaných pacientů na 100 000 osob						
Hypertenzní nemoci (osoby 15+)	17 776,4	16 537,3	17 635,3	16 206,0	14 987,5	15 596,1	16 514,4
Ischemické choroby srdeční (osoby 15+)	11 709,2	10 264,5	10 541,8	8 690,8	8 089,3	9 181,3	9 612,7
Cévní nemoci mozku (osoby 15+)	4 416,4	3 058,7	3 682,1	2 859,3	1 804,3	3 480,2	2 706,2
Cukrovka - celkem	7 380,2	6 608,8	7 413,1	6 154,2	6 314,9	7 356,8	6 021,4
muži	7 350,0	6 273,2	6 987,4	5 752,5	5 568,9	6 797,7	5 602,4
ženy	7 407,7	6 930,6	7 824,0	6 539,5	7 030,3	7 893,5	6 419,0
	Počet dispenzarizovaných dětí na 100 000 dětí 0-14 let						
Poruchy vidění	2 543,8	4 379,9	3 842,6	3 909,7	4 532,7	5 128,1	4 137,6
Astma bronchiální	3 878,2	1 508,0	1 801,7	1 957,2	1 562,4	1 380,3	2 575,3
Astma alergická	4 463,6	2 189,4	1 766,2	2 501,9	2 590,5	1 258,9	1 870,4

Činnost ambulantních psychiatrických zařízení

	Prevalence vybraných skupin diagnóz na 10 000 obyvatel						
	Hl. m. Praha	Středo-český	Jiho-český	Plzeňský	Karlovarský	Ústecký	Liberecký
Organické duševní poruchy (F00-F09)	68,8	29,1	48,3	52,9	28,4	35,9	27,6
Schizofrenie (F20-F29)	58,6	19,7	34,1	34,6	31,6	31,4	35,6
Afektivní poruchy (F30-F39)	154,9	48,6	84,8	81,4	41,3	56,7	63,9
Neurotické poruchy (F40-F48, F50-F59)	306,6	89,9	148,5	179,4	93,7	126,2	120,8
Mentální retardace (F70-F79)	8,1	10,8	13,3	19,6	20,4	18,5	10,6
Vývoj. por. v dětství a adolescenci (F80-F98)	30,0	8,4	26,8	17,3	20,3	22,6	21,1
Pacienti evidovaní na ambulantních pracovištích AT užívající:	Pacienti AT na 10 000 obyvatel						
alkohol	36,8	18,0	11,0	22,0	8,4	10,1	15,6
tabák	3,2	3,6	0,1	0,0	17,6	2,6	0,0
drogy	50,4	13,4	7,2	21,8	17,3	13,6	3,7
opiáty a opioidy	23,0	4,4	0,2	3,6	2,7	6,8	0,1
canabinoidy	2,1	3,1	1,5	2,2	1,8	1,0	0,7
sedativa a hypnotika	4,7	1,5	0,3	5,1	0,6	1,1	0,5
stimulancia	10,9	2,3	1,2	7,9	3,3	3,0	1,6

¹⁾ Živě narození s vrozenou vadou zjištěnou do 1 roku života (narození v roce 2002)

Ukazatele zdravotního stavu

Území, kraj								
Králové- hradecký	Pardu- bický	Vysočina	Jihomo- ravský	Olo- moucký	Zlínský	Moravsko- slezský	ČR	
Živě narození s vrozenou vadou na 10 000 živě narozených								
412,45	492,16	365,93	330,78	326,45	344,56	478,85	402,11	Živě narození s vrozenou vadou ¹⁾
584,31	685,58	555,21	429,12	397,04	461,98	745,37	563,88	Nově hlášené vrozené vady ¹⁾
Počet dispenzarizovaných pacientů na 100 000 osob								
17 146,1	17 351,7	15 083,0	16 175,9	16 534,6	16 082,6	16 138,8	16 494,8	Hypertenzní nemoci (osoby 15+)
9 354,9	9 031,8	9 319,5	9 595,3	8 900,2	9 885,8	9 592,5	9 768,6	Ischemické choroby srdeční (osoby 15+)
2 890,3	2 714,9	3 043,2	3 420,5	3 210,0	3 092,4	2 917,9	3 234,4	Cévní nemoci mozku (osoby 15+)
6 572,4	6 531,5	5 689,9	6 138,5	5 774,7	7 823,2	7 124,5	6 726,4	Cukrovka - celkem
6 436,9	6 182,9	5 285,3	5 844,0	5 302,4	7 060,5	6 546,8	6 328,2	muži
6 700,8	6 865,7	6 085,4	6 415,9	6 221,9	8 547,8	7 676,1	7 104,7	ženy
Počet dispenzarizovaných dětí na 100 000 dětí 0-14 let								
6 761,7	5 612,8	5 140,9	4 876,8	5 661,3	3 885,8	4 780,9	4 596,3	Poruchy vidění
3 847,1	2 462,8	3 409,2	2 702,6	1 678,4	1 786,2	1 806,5	2 285,8	Astma bronchiální
4 121,3	1 933,6	914,4	3 241,4	1 817,2	2 489,0	2 250,2	2 453,1	Astma alergická

Činnost ambulantních psychiatrických zařízení

Prevalence vybraných skupin diagnóz na 10 000 obyvatel								
37,6	46,4	32,5	42,8	52,1	28,5	55,4	44,2	Organické duševní poruchy (F00-F09)
38,5	40,7	26,9	38,2	51,9	39,7	34,7	37,2	Schizofrenie (F20-F29)
95,8	86,6	83,9	72,6	108,0	44,9	44,9	77,6	Afektivní poruchy (F30-F39)
176,0	113,5	96,4	177,9	213,3	93,5	122,4	155,0	Neurotické poruchy (F40-F48, F50-F59)
22,1	20,9	18,1	12,6	30,2	16,6	15,7	15,8	Mentální retardace (F70-F79)
33,2	16,4	9,2	26,2	21,7	15,5	18,7	20,7	Vývoj. por. v dětství a adol. (F80-F98)
Pacienti AT na 10 000 obyvatel								Pacienti evidovaní na ambulantních pracovištích AT užívající:
35,3	33,1	17,6	20,4	32,6	32,1	33,9	24,5	alkohol
0,2	0,0	0,0	0,0	5,1	0,0	1,6	2,0	tabák
9,5	2,7	5,5	8,2	13,1	4,3	16,0	15,5	drogy
2,0	0,3	0,7	1,4	0,7	0,1	2,2	4,7	opiáty a opioidy
1,5	0,3	1,0	1,4	2,6	0,4	1,9	1,7	canabinoidy
0,6	0,4	1,7	1,3	4,1	2,2	2,1	2,0	sedativa a hypnotika
2,6	0,9	0,4	2,4	1,8	0,7	5,0	3,6	stimulancia

¹⁾ Živě narození s vrozenou vadou zjištěnou do 1 roku života (narození v roce 2002)

Sít' zdravotnických zařízení

Koncem roku 2003 poskytovalo zdravotní služby v kraji Vysočina 1 206 zařízení (z toho 866 samostatných ordinací primární péče a lékařů specialistů). Pracovalo v nich 1 633 lékařů a 4 875 středních zdravotnických pracovníků (vždy přepočtený počet). V privátních zařízeních pracovalo 56 % lékařů a 33 % středních zdravotnických pracovníků (SZP). Zajištění obyvatelstva odborným zdravotnickým personálem je v kraji v porovnání s ostatními regiony nižší. Na 1 lékaře připadalo v kraji 317 obyvatel (v ČR v průměru 255), na 1 SZP 106 obyvatel (ČR 93).

V ambulantní péči v kraji pracuje 1 153 lékařů a 2 278 SZP, z toho 78 % lékařů a 57 % SZP v samostatných ambulantních zařízeních. Ostatní pracují v ambulantních částech lůžkových zařízení (specializovaná ambulantní péče). Měřeno úvazky lékařů je v kraji 78 % ambulantní péče již zprivatizováno.

Na 1 ambulantního lékaře připadá v kraji 449 obyvatel (průměr ČR je 353), lékaři primární péče tvoří 57 %, ambulantní specialisté 43 % z celku. Nižší zabezpečení ambulantní péče, než je republikový průměr, vykazují v kraji všechny obory.

V porovnání s optimálními relacemi ambulantních lékařů na 10 000 obyvatel (stanoveny Ministerstvem zdravotnictví jako státem garantovaná ambulantní zdravotní péče) vykazuje kraj Vysočina výrazný nedostatek lékařů ve všech oborech kromě pediatrie, chirurgie a ortopedie. Výrazně pod stanoveným minimem je kraj i v primární péči, s výjimkou pediatrie.

Na 1 praktického lékaře pro dospělé připadá v kraji 1 680 registrovaných pacientů starších 14 let, což je o 130 více než republikový průměr. Zajištění primární stomatologické péče v kraji odpovídá zhruba průměru ČR. Výrazněji pod republikovým průměrem je kraj v primární péči o ženy. Na 1 úvazek gynekologa připadá v kraji Vysočina 3 415 registrovaných žen (o 160 více než v ČR). Oproti státem garantovanému optimu chybí v kraji více než 27 gynekologů, z toho 15 v primární péči.

Domácí zdravotní péči poskytovalo v kraji koncem roku 17 agentur, které v průběhu roku ošetřily přes 2 300 klientů, z toho 88 % ve věku 65 let a více. Na 1 klienta připadalo v průměru 38 ošetření za rok (v ČR 42).

V lůžkové péči pracovalo v kraji koncem roku 445 lékařů a 2 165 SZP (přepočtený počet). V lůžkových částech nemocnic pracovalo 346 lékařů a 1 487 SZP, z toho 92 % u lůžka pacienta. Personálním zajištěním nemocniční péče i lůžkovou kapacitou (vždy relace na 10 000 obyvatel) je kraj Vysočina výrazně pod republikovým průměrem. Téměř 7 % lůžkové kapacity kraje je zprivatizováno, tj. zřizovatelem zdravotnického zařízení je fyzická osoba, církev či jiná právnická osoba (nemocnice 4 %, odborné léčebné ústavy 10 %).

Ústavní péči zajišťovalo v kraji 6 nemocnic (2 920 lůžek), 4 léčebny pro dlouhodobě nemocné (351 lůžek), 2 léčebny TRN (180 lůžek), 2 psychiatrické léčebny (1 459 lůžek), 3 další specializované odborné ústavy (197 lůžek) a 1 ozdravovna.

Relace počtu ošetřovacích dnů poskytnutých pacientům v nemocnicích kraje na 10 000 obyvatel (15 825) je výrazně nižší než republikový průměr (17 650). Nemocnice kraje vykazují vyšší využití lůžek, než je průměr ČR (2. nejvyšší z krajů) a současně o 0,3 dne kratší ošetřovací dobu.

Relace počtu lůžek akutní základní i specializované péče na 10 000 obyvatel je v kraji Vysočina podstatně nižší než republikový průměr. Z porovnání s doporučenou optimální

vybaveností kraje akutní lůžkovou péčí vyplývá výrazný nedostatek lůžek na odděleních psychiatrie a rehabilitace, lůžka chybí také na dětských odděleních a na gynekologii. Ostatní oddělení vykazují přebytek lůžek.

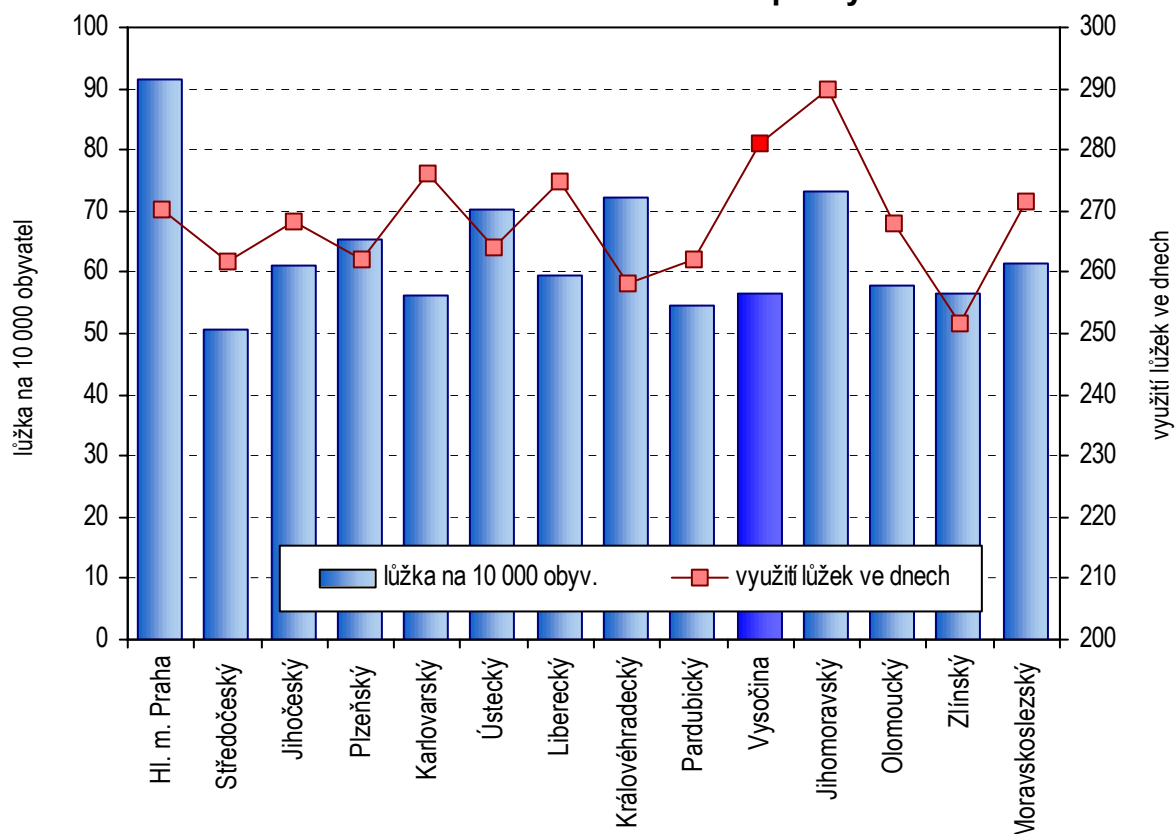
V kraji chybí více než polovina (560 lůžek) z optimálního počtu lůžek ošetrovatelské a následné péče. Pro nedostatek ošetrovatelských lůžek svědčí i jejich neúměrně vysoké využití (345 dní v roce).

Na 1 lékárnu a výdejnu léčiv (vč. odloučených pracovišť) připadá v průměru 4 750 obyvatel (v ČR je to 4 460 obyvatel). Územní rozložení lékáren je, tak jako i v ostatních krajích, územně nevyvážené, otevírání nových zařízení se řídí spíše lukrativností lokality než potřebou zlepšit dostupnost služeb.

V kraji Vysočina existují 2 dětské domovy s kojeneckými ústavy, 3 dětské stacionáře a 3 jesle. Nepracuje zde žádný stacionář pro dospělé.

Zdravotnickou záchrannou službu zabezpečovalo v kraji 47 lékařů a 161 SZP, z toho 36 operátorek a 17 záchranářů (vč. smluvních pracovníků). Bylo uskutečněno téměř 17 000 primárních výjezdů rychlé lékařské pomoci, téměř 5 400 výjezdů rychlé zdravotnické pomoci a 452 primárních vzletů. Ošetřeno bylo 23 000 pacientů.

Lůžková kapacita v nemocnicích v porovnání s využitím lůžek ve dnech maximální kapacity



Přehled zdravotnických zařízení

Druh zařízení	Počet zař.	Lékaři (přep. počet)		SZP (přep. počet)		Lůžka		Místa
		abs.	na 10 000 obyvatel	abs.	na 10 000 obyvatel	abs.	na 10 000 obyvatel	abs.
Nemocnice (vč. ambulantní části)	6	600,12	11,60	2 435,05	47,05	2 920	56,42	43
Odborné léčebné ústavy celkem	12	100,46	1,94	696,10	13,45	2 222	42,94	-
léčebny pro dlouhodobě nemocné	4	15,53	0,30	103,56	2,00	351	6,78	-
léčebny TBC a respir. nemocí - dospělí	2	10,70	0,21	54,42	1,05	180	3,48	-
psychiatrické léčebny - dospělí	2	65,53	1,27	475,93	9,20	1 459	28,19	-
rehabilitační ústavy - dospělí	1	3,30	0,06	19,19	0,37	39	0,75	-
ostatní odborné léčebné ústavy - dospělí	-	-	-	-	-	-	-	-
dětské psychiatrické léčebny	1	3,00	0,06	19,00	0,37	48	0,93	-
ostatní dětské odborné léčebné ústavy	1	2,00	0,04	18,00	0,35	110	2,13	-
lázeňské léčebny - dospělí	-	-	-	-	-	-	-	-
dětské lázeňské léčebny	-	-	-	-	-	-	-	-
ozdravovny	1	0,40	0,01	6,00	0,12	35	0,68	-
hospic	-	-	-	-	-	-	-	-
další lůžková zařízení	-	-	-	-	-	-	-	-
Samostatná ambulantní zařízení celkem	1 048	897,34	17,34	1 311,35	25,34	-	-	-
polikliniky, sdružená ambulantní zařízení	12	44,19	0,85	120,56	2,33	-	-	-
zdravotnická střediska	5	9,50	0,18	16,00	0,31	-	-	-
samostatné ordinace praktického lékaře								
pro dospělé	217	214,31	4,14	209,51	4,05	-	-	-
pro děti a dorost	105	106,50	2,06	103,78	2,01	-	-	-
stomatologa	246	258,40	4,99	275,10	5,32	-	-	-
gynekologa	53	48,62	0,94	52,45	1,01	-	-	-
samost. ord. odborného lékaře specialisty	245	210,49	4,07	222,29	4,30	-	-	-
ostatní ambulantní zařízení	165	5,33	0,10	311,66	6,02	-	-	-
Zvláštní zdravotnická zařízení celkem	25	31,65	0,61	211,02	4,08	-	-	254
kojenecké ústavy a dětské domovy	2	-	-	37,70	0,73	-	-	89
dětské stacionáře a centra	3	0,20	-	10,00	0,19	-	-	93
jesle a další dětská zařízení	3	-	-	10,00	0,19	-	-	65
stacionáře pro dospělé	-	-	-	-	-	-	-	-
dopravní a záchranná zdravotnická služba	16	31,45	0,61	150,82	2,91	-	-	-
ostatní	1	-	-	2,50	0,05	-	-	7
Zařízení lékárenské péče celkem ¹⁾	113	0,10	-	203,21	3,93	-	-	-
lékárny a výdejny léčiv	107	0,10	-	200,46	3,87	-	-	-
výdejny zdravotnických prostředků	6	-	-	2,75	0,05	-	-	-
ostatní	-	-	-	-	-	-	-	-
Hygienická služba	2	3,10	0,06	18,62	0,36	-	-	-
Ostatní	-	-	-	-	-	-	-	-
Celkem	1 206	1 632,77	31,55	4 875,35	94,21	5 142	99,36	297

¹⁾ Včetně odloučených pracovišť

Lékaři v ambulantní péči

Oddělení	Počet lékařů (přepočtený počet) v ambulantní péči				
	na 10 000 obyvatel		absolutně kraj	optimální počet	rozdíl proti optimu
	ČR	kraj			
Interna (včetně podoborů)	2,44	1,63	84,13	133,52	-49,39
Infekční	0,05	0,05	2,60	4,14	-1,54
Alergologie a klinická imunologie	0,28	0,16	8,48	x	x
TBC a respiračních nemocí	0,31	0,28	14,35	20,70	-6,35
Neurologie	0,71	0,57	29,36	31,05	-1,69
Psychiatrie (včetně sexuologie)	0,64	0,43	22,51	33,64	-11,13
Nemoci z povolání	0,06	-	-	x	x
Dětské (včetně dorostového) ¹⁾	11,19	10,12	120,39	112,98	7,41
z toho: praktičtí lékaři pro děti a dorost	9,78	9,17	109,10	x	x
Ženské ¹⁾	2,87	2,37	61,94	88,97	-27,03
z toho: praktičtí lékaři gynekologové	2,30	1,91	49,87	x	x
Chirurgie	1,00	0,79	40,80	31,05	9,75
Kardiochirurgie	0,03	-	-	x	x
Neurochirurgie	0,02	-	-	x	x
Plastická chirurgie (včetně léčby popálenin)	0,08	-	-	x	x
Traumatologie	0,03	-	-	x	x
Anesteziologicko-resuscitační (AR)	0,88	0,67	34,45	x	x
Ortopedie	0,52	0,50	26,04	25,88	0,16
Urologie	0,28	0,19	9,85	15,53	-5,68
Ušní, nosní, krční (včetně foniatrie)	0,64	0,46	23,77	25,88	-2,11
Oční	0,80	0,66	34,32	25,88	8,44
Stomatologie	6,30	5,47	283,28	x	x
z toho: praktičtí zubní lékaři	5,82	5,20	269,18	x	x
Kožní	0,63	0,38	19,65	20,70	-1,05
Radiační onkologie	0,25	0,21	10,84	x	x
Praktičtí lékaři pro dospělé ¹⁾	6,00	5,27	228,68	x	x
Rehabilitace a fyzikální medicína	0,57	0,28	12,14	25,88	-13,74
Ostatní	0,36	0,09	4,60	x	x
Ambulantní péče bez komplementu ²⁾	25,80	20,72	1 072,18	x	x
Komplement ²⁾ celkem	2,51	1,56	80,50	x	x
Ambulantní péče včetně komplementu ²⁾	28,31	22,27	1 152,68	x	x

¹⁾ Relace jsou počítány na odpovídající skupiny obyvatelstva

²⁾ Komplement: klinická farmakologie, klinická biochemie, klinická hematologie, radiodiagnostika, ortopedická protetika, transfúzní služba vč. krevních skladů, nukleární medicína, patologie, soudní lékařství, tkáňové stanice, ostatní oddělení společných vyšetřovacích složek, epidemiologie a mikrobiologie pokud nejsou součástí hygienické služby

Lůžkové části nemocnic - vybrané ukazatele *)

Oddělení	Území, kraj						
	Hl.m. Praha	Středo-český	Jihočeský	Plzeňský	Karlo-varský	Ústecký	Liberecký
Lůžka na 10 000 obyvatel							
Nemocnice celkem	91,38	50,68	61,21	65,28	56,20	70,13	59,34
akutní základní péče celkem	63,40	44,96	49,03	50,44	45,92	51,95	45,52
akutní specializovaná péče celkem	22,32	0,49	7,10	10,25	3,62	9,28	7,29
ošetřovatelská následná péče	5,66	5,23	5,08	4,58	6,67	8,91	6,52
Lékaři (přep. počet) v lůžkových částech nemocnic na 10 000 obyvatel							
Nemocnice celkem	14,26	6,41	8,41	8,64	6,56	7,85	9,08
akutní základní péče celkem	9,86	6,26	6,77	6,93	5,91	6,59	7,71
akutní specializovaná péče celkem	4,17	0,04	1,39	1,52	0,48	1,01	1,08
ošetřovatelská následná péče	0,23	0,10	0,24	0,19	0,17	0,25	0,28
Hospitalizovaní absolutně							
Nemocnice celkem	326 484	197 308	130 317	108 815	57 880	182 583	89 636
akutní základní péče celkem	270 915	200 390	119 668	102 402	58 554	172 588	83 076
akutní specializovaná péče celkem	80 172	777	16 068	11 912	2 003	17 062	9 608
ošetřovatelská následná péče	2 622	2 889	2 899	1 574	1 071	4 735	2 451
Hospitalizovaní na 10 000 obyvatel							
Nemocnice celkem	2 801,0	1 737,2	2 083,3	1 978,0	1 902,4	2 224,3	2 095,7
akutní základní péče celkem	2 324,3	1 764,3	1 913,0	1 861,5	1 924,5	2 102,5	1 942,3
akutní specializovaná péče celkem	687,8	6,8	256,9	216,5	65,8	207,9	224,6
ošetřovatelská následná péče	22,5	25,4	46,3	28,6	35,2	57,7	57,3
Průměrná ošetřovací doba (ve dnech)							
Nemocnice celkem	8,8	7,7	8,0	8,7	8,2	8,5	7,8
akutní základní péče celkem	7,3	6,5	6,8	6,9	6,5	6,5	6,3
akutní specializovaná péče celkem	8,8	18,8	7,7	12,6	15,0	11,1	9,1
ošetřovatelská následná péče	74,8	69,4	34,7	53,2	58,3	48,8	37,3
Využití lůžek (ve dnech)							
Nemocnice celkem	270,2	261,9	268,4	262,2	276,0	264,2	274,8
akutní základní péče celkem	264,0	253,2	262,1	254,0	269,1	256,0	263,8
akutní specializovaná péče celkem	275,5	260,3	276,8	266,2	285,6	268,2	286,9
ošetřovatelská následná péče	324,5	337,7	318,1	348,8	312,7	308,2	342,2
Ošetřovací dny na 10 000 obyvatel							
Nemocnice celkem	24 610	13 309	16 586	17 114	15 511	18 859	16 380
akutní základní péče celkem	16 895	11 414	13 009	12 861	12 473	13 736	12 192
akutní specializovaná péče celkem	6 034	128	1 966	2 731	986	2 310	2 051
ošetřovatelská následná péče	1 682	1 766	1 610	1 522	2 052	2 813	2 137

*) Údaje v této tabulce jsou čerpány ze zpracování výkazů o využití lůžkového fondu nemocnic, vždy podle sídla zařízení

Pozn.: akutní základní péče celkem zahrnuje oddělení: interní, infekční, TBC a respiračních nemocí, neurologie, dětské (včetně novorozeneckých úseků), ženské, chirurgie, ortopedie, urologie, ORL, oční, kožní, anesteziologicko-resuscitační

Lůžkové části nemocnic - vybrané ukazatele *)

Území, kraj								Oddělení
Králové- hradecký	Pardu- bický	Vyso- čina	Jihomo- ravský	Olo- moucký	Zlínský	Moravsko- slezský	ČR	
Lůžka na 10 000 obyvatel								
72,34	54,92	56,42	73,29	58,02	56,50	61,42	65,12	Nemocnice celkem
56,12	39,59	48,13	53,53	46,63	48,59	49,49	50,53	akutní základní péče celkem
10,37	5,40	5,60	13,18	9,76	3,33	8,24	9,12	akutní specializovaná péče celkem
5,84	9,93	2,69	6,57	1,63	4,58	3,68	5,46	ošetřovatelská následná péče
Lékaři (přep. počet) v lůžkových částech nemocnic na 10 000 obyvatel								
8,61	6,11	6,69	10,56	9,15	6,09	8,53	8,77	Nemocnice celkem
7,16	5,24	6,10	8,40	7,50	5,49	7,32	7,20	akutní základní péče celkem
1,27	0,66	0,44	1,89	1,63	0,38	1,12	1,38	akutní specializovaná péče celkem
0,18	0,21	0,15	0,27	0,03	0,21	0,09	0,18	ošetřovatelská následná péče
Hospitalizovaní absolutně								
117 732	89 989	102 273	268 660	132 706	112 903	262 297	2 179 583	Nemocnice celkem
109 706	82 139	105 523	248 517	126 645	113 524	248 238	2 041 885	akutní základní péče celkem
13 412	12 159	4 966	38 700	15 457	5 893	31 097	259 286	akutní specializovaná péče celkem
1 856	2 806	1 659	5 780	200	2 485	3 441	36 468	ošetřovatelská následná péče
Hospitalizovaní na 10 000 obyvatel								
2 150,1	1 780,2	1 976,2	2 393,3	2 085,5	1 907,6	2 081,3	2 134,4	Nemocnice celkem
2 003,5	1 625,0	2 039,0	2 213,8	1 990,3	1 918,1	1 969,7	1 999,6	akutní základní péče celkem
244,9	240,5	96,0	344,7	242,9	99,6	246,7	253,9	akutní specializovaná péče celkem
33,9	55,5	32,1	51,5	3,1	42,0	27,3	35,7	ošetřovatelská následná péče
Průměrná ošetřovací doba								
8,7	8,2	8,0	8,9	7,6	7,5	8,1	8,3	Nemocnice celkem
7,0	6,3	6,5	6,9	6,3	6,3	6,9	6,7	akutní základní péče celkem
12,0	6,4	16,5	11,4	11,4	7,8	9,5	9,9	akutní specializovaná péče celkem
52,5	50,9	28,8	40,0	164,1	32,6	37,4	47,4	ošetřovatelská následná péče
Využití lůžek								
258,3	262,2	280,9	289,8	268,0	251,6	271,6	269,7	Nemocnice celkem
248,8	253,4	277,2	283,6	264,6	248,4	267,4	262,9	akutní základní péče celkem
283,1	284,6	282,7	300,8	276,2	233,4	286,3	280,2	akutní specializovaná péče celkem
305,9	285,9	343,6	319,4	315,6	298,8	298,7	316,9	ošetřovatelská následná péče
Ošetřovací dny na 10 000 obyvatel								
18 685	14 539	15 837	21 282	15 849	14 280	16 883	17 655	Nemocnice celkem
13 972	10 176	13 330	15 298	12 564	12 139	13 523	13 440	akutní základní péče celkem
2 934	1 537	1 584	3 926	2 769	773	2 339	2 523	akutní specializovaná péče celkem
1 780	2 826	923	2 058	516	1 368	1 020	1 692	ošetřovatelská následná péče

*) Údaje v této tabulce jsou čerpány ze zpracování výkazů o využití lůžkového fondu nemocnic, vždy podle sídla zařízení
 Pozn.: akutní základní péče celkem zahrnuje oddělení: interní, infekční, TBC a respiračních nemocí, neurologie, dětské (včetně novorozeneckých úseků), ženské, chirurgie, ortopedie, urologie, ORL, oční, kožní, anesteziologicko-resuscitační

Ekonomická situace

Podle statistik za rok 2003 bylo v kraji Vysočina vyprodukováno 3,9 % HDP v ČR. V přepočtu HDP na 1 obyvatele je Vysočina v porovnání krajů na 13. místě.

Kraj Vysočina patří k ekonomicky slabším, průměrná mzda zde dosahuje 88 % republikového průměru. Jen 7 % obyvatelstva má vysokoškolské vzdělání, vysoký je podíl obyvatelstva se základním a nižším vzděláním. Míra nezaměstnanosti v kraji sice roste, stále však zůstává pod republikovým průměrem. Věková struktura obyvatelstva je zatím příznivá, kraj patří k regionům s mladší věkovou strukturou. Kraj se vyznačuje nízkou hustotou osídlení, pouze 58 % obyvatel žije ve městech. Vysoký podíl obyvatel je zaměstnán v priméru.

Kraj lze charakterizovat jako zemědělsko - průmyslový. Rozsah plodin je dán nadmořskou výškou oblasti, kraj kromě okolí Moravských Budějovic vlastně nemá žádné nížiny. Pěstují se zde hlavně okopaniny (hlavním „bramborářským“ městem republiky je Havlíčkův Brod), olejninu a píce. Průmysl je hlavně kovodělný a strojírenský. Z nerostných zdrojů je možno uvést ložiska uranu, menší zdroje barevných kovů, těžbu kamene a písků. Z oblasti průmyslové výroby je možno dále zmínit Motorpal a Teslu Jihlava, Sklářny Bohemia, Humpolec s textilním průmyslem, Želetavskou sýrárnu, elektrárnu Dukovany a další. Zahraniční firmy realizují své investice ve strojírenství, zpracování dřeva, výrobě pro automobilový průmysl (např. Bosch Diesel).

V kraji bylo ke konci roku 2003 registrováno 94 646 ekonomických subjektů, z toho 78 968 ekonomicky aktivních fyzických osob. Evidenční počet zaměstnanců v roce 2003 byl 132 054 fyzických osob. Průměrná mzda za rok 2003 činila 14 492 Kč a byla tak třetí nejnižší v ČR.

Míra nezaměstnanosti k 31.12.2003 dosáhla 9,2 %, což je zhruba kolem středu pomyslné tabulky krajů. Počet vyplácených starobních důchodů koncem roku 2003 byl 69 977.

V kraji Vysočina bylo k 31.12.2003 evidováno celkem 5 961 cizinců, z toho 1 471 s trvalým pobytem.

Okresům Jihlava a Třebíč je poskytována přeshraniční pomoc v rámci projektů EU. Třebíč, Telč a Zelená Hora jsou zapsány do Seznamu světového kulturního dědictví UNESCO.

Ekonomické ukazatele zdravotnických zařízení a nemocnic

Prezentovaná ekonomická data zdravotnických zařízení všech rezortů vycházejí ze zpracovaných statistických výkazů E (MZ) 1-04, E (MZ) 6-12 a E (MZ) 7-04, které jsou vesměs zaměřeny na ekonomiku a sestavovány za celý právní subjekt. Do souboru zpravodajských jednotek nebyly zahrnuty následující druhy zařízení: sdružená ambulantní zařízení, zdravotní střediska, kojenecké ústavy, dětské domovy, dopravní a záchranná zdravotnická služba, zařízení dalšího vzdělávání. V publikaci nejsou prezentovány ani ekonomické ukazatele za soukromé ordinace a jiné menší poskytovatele zdravotní péče, kteří vyplňují výkaz E (MZ) 5-01. Samostatná tabulka, věnovaná pouze nemocnicím, obsahuje všechny typy nemocnic, tj. fakultní, akutní i následné péče. V této publikaci okruh sledovaných nemocnic nezahrnuje Oblastní nemocnici Příbram a Polikliniku Prosek, na druhé straně byla zpracována 2 zařízení, která odevzdala příslušný ekonomický výkaz po termínu. Z toho vyplývá, že se zde použitý souhrn zpravodajských jednotek a tím i uvedené hodnoty odlišují od souborů v jiných publikacích.

Údaj o průměrné měsíční mzdě zaměstnanců ve zdravotnictví byl čerpán z výkazu E (MZ) 2-04, určeného pro zdravotnická zařízení - samostatné právní subjekty s odměňováním podle zákona č. 143/1992 Sb., o platu a odměně za pracovní pohotovost.

Podkladem pro přepočtený počet pracovníků ve zdravotnictví k 31.12. byl jednak výkaz E (MZ) 2-04 (pro skupinu nemocnic) a dále údaje o počtu pracovníků za všechna zdravotnická zařízení vycházely z výkazu E (MZ) 4-01.

Celkové náklady sledovaných zdravotnických zařízení dosáhly k 31.12.2003 za republiku výše 99 821 mil. Kč, z toho u nemocnic činily 81 576 mil. Kč. Zastoupení nákladových položek v jednotlivých krajích vykazuje rozdíly a je ovlivněno strukturou zdravotnických zařízení a druhem poskytované péče v regionech. Náklady zdravotnických zařízení kraje Vysočina se podílely na celorepublikových nákladech 3,4 %. Z hlediska struktury jednotlivých nákladových druhů měla ZZ v kraji vůbec nejvyšší podíl osobních nákladů v republice. Velmi nízká hodnota odpisů souvisela s převodem majetku do správy krajského úřadu od 1.1.2003.

Vybraná zdravotnická zařízení (ZZ) ČR vykázala celkové výnosy v hodnotě 96 277 mil. Kč, u nemocnic to bylo 79 090 mil. Kč. Podíl výnosů zdravotnických zařízení kraje Vysočina na celkových výnosech republiky dosáhl 3,2 %. Poměr tržeb od zdravotních pojišťoven k výnosům nemocnic překračoval údaj za ČR.

Vybraná ZZ i nemocnice skončily rok 2003 se záporným hospodářským výsledkem. Nákladová rentabilita (poměr hospodářského výsledku k nákladům) za vybraná ZZ kraje Vysočina v hodnotě -7,6 % představovala nejhorší dosaženou úroveň v republice.

Procento nesplacených pohledávek z obchodního styku z celkových pohledávek kraje u vybraných zdravotnických zařízení se pohyboval kolem průměrného republikového údaje, u kategorie nemocnic zůstal pod touto hranicí. Nepříznivě pro nemocnice a další sledovaná zařízení vyšel podíl závazků po lhůtě splatnosti, který činil přes 70 % celkových závazků z obchodního styku.

Dlouhodobý hmotný majetek (DHM) zdravotnických zařízení v pořizovacích cenách dosáhl v ČR 133 006 mil. Kč, z toho nemocnice vykázaly 107 496 mil. Kč. Minimální hodnota majetku u zdravotnických zařízení tohoto kraje byla způsobena již zmíněným převodem na krajský úřad.

S průměrnou měsíční mzdou zaměstnanců ZZ (odměňovaných podle zákona č.143/1992 Sb.) v částce 17 423 Kč se tento region zařadil na osmé místo mezi kraji, přičemž průměrný plat lékařů i SZP se nacházel na 7. pozici v rámci ČR.

K 31.12.2003 pracovalo ve zdravotnictví ČR 237 154 osob (zaměstnanců a zaměstnavatelů - přepočtený počet) bez smluvních pracovníků, z toho v kraji Vysočina působilo 4,2 % pracovníků.

Ekonomické ukazatele zdravotnických zařízení

	Území, kraj						
	Hl. m. Praha	Středo-český	Jiho-český	Plzeňský	Karlovarský	Ústecký	Liberecký
Makroekonomické ukazatele							
HDP v běžných cenách v mil. Kč (r. 2002)	537 708	197 555	115 941	112 528	50 311	137 577	75 507
Podíl kraje na HDP v % (r. 2002, ČR = 100)	24,9	9,2	5,4	5,2	2,3	6,4	3,5
HDP na 1 obyvatele (r. 2002, ČR = 100)	218,8	83,3	87,8	96,9	78,4	79,5	83,6
Míra nezaměstnanosti v % ¹⁾	4,0	7,4	7,0	7,6	10,6	17,9	9,5
Průměrná mzda v Kč ¹⁾	21 081	16 572	14 883	15 818	14 475	15 317	15 102
Ekonomické ukazatele zdravot. zařízení (ZZ)							
Náklady (výdaje) ZZ celkem v mil. Kč	23 847	6 688	5 201	5 193	5 242	5 945	3 098
léčiva v %	8,4	5,9	6,4	8,8	2,1	5,0	7,7
zdravotnické prostředky v %	14,6	10,0	11,8	13,0	3,3	8,9	13,3
služby v %	10,8	8,4	8,9	7,6	21,4	8,3	8,5
osobní náklady v %	40,8	51,4	47,1	46,2	35,7	52,5	45,9
odpisy v %	7,5	4,5	6,0	6,1	6,8	5,6	5,5
ostatní v % (včetně krve, potravin a energie)	17,8	19,8	19,9	18,3	30,9	19,8	19,0
Náklady (výdaje) ZZ celkem na 1 obyv. v Kč	20 525	5 911	8 323	9 453	17 239	7 251	7 253
Výnosy (příjmy) ZZ celkem v mil. Kč	22 348	6 799	5 119	5 029	5 096	5 650	2 955
Výnosy (příjmy) ZZ celkem na 1 obyv. v mil. Kč	19 235	6 009	8 191	9 155	16 759	6 892	6 918
Hospodářský výsledek v mil. Kč	-1 499	111	-82	-164	-146	-294	-143
Nákladová rentabilita v %	-6,3	1,7	-1,6	-3,2	-2,8	-5,0	-4,6
Pohledávky z obchod. styku celkem v mil. Kč	2 928	625	552	674	547	642	315
po lhůtě splatnosti v %	27,7	38,8	15,8	39,5	47,9	28,2	21,4
Závazky z obchodního styku celkem v mil. Kč	4 193	824	273	656	452	710	467
po lhůtě splatnosti v %	46,9	50,2	38,2	29,3	36,6	39,4	61,0
Dlouhodobý nehmotný majetek v mil. Kč	398	54	41	38	85	169	38
Dlouhodobý hmotný majetek v mil. Kč	36 128	7 533	7 020	6 718	8 934	9 844	4 902
z toho zdravotnická technika v mil. Kč	10 255	2 185	3 094	2 167	606	2 462	1 426
Personální ukazatele ZZ							
Pracovníci ²⁾ celkem	41 235	19 109	12 962	13 179	10 661	17 453	8 393
lékaři	6 700	2 894	1 838	1 909	936	2 263	1 192
střední zdravotničtí pracovníci (SZP)	19 072	9 268	6 255	6 290	3 437	8 219	4 014
ostatní	15 463	6 946	4 868	4 980	6 288	6 970	3 186
Průměrná mzda ³⁾ celkem v Kč	20 781	17 416	18 424	18 906	17 067	16 862	16 879
průměrná mzda lékařů v Kč	37 853	32 722	34 764	35 716	36 583	34 932	32 576
průměrná mzda SZP v Kč	19 486	17 254	17 870	18 471	16 976	16 887	16 678

¹⁾ Údaje MPSV k 31.12.2003²⁾ Přepočtený počet pracovníků k 31.12.2003 (bez smluvních pracovníků)³⁾ Odměňování podle zákona č.143/1992 Sb.; v průměrných mzdách nejsou započítány mzdy zaměstnanců KHS a SÚKL

Ekonomické ukazatele zdravotnických zařízení

Území, kraj								
Králové- hradecký	Pardu- bický	Vyso- čina	Jihomo- ravský	Olo- moucký	Zlínský	Moravsko- slezský	ČR	
								Makroekonomické ukazatele
100 906	89 646	91 743	215 920	104 265	104 467	223 753	2 157 828	HDP v běžných cenách v mil. Kč (r. 2002)
4,7	4,2	4,3	10,0	4,8	4,8	10,4	100,0	Podíl kraje na HDP v % (r. 2002, ČR = 100)
86,8	83,6	83,8	90,8	77,3	83,2	83,6	100,0	HDP na 1 obyvatele (r. 2002, ČR = 100)
7,9	9,4	9,2	11,5	12,5	10,6	16,8	10,3	Míra nezaměstnanosti v % ¹⁾
14 751	14 585	14 492	15 198	14 305	14 696	15 827	16 917	Průměrná mzda v Kč ¹⁾
								Ekonomické ukazatele zdr. zařízení (ZZ)
5 717	3 486	3 381	11 562	5 877	4 123	10 461	99 821	Náklady (výdaje) ZZ celkem v mil. Kč
6,5	4,4	6,1	8,6	7,2	6,6	7,7	7,1	léčiva v %
14,1	10,4	9,0	12,3	9,7	9,8	11,5	11,6	zdravotnické prostředky v %
7,2	8,2	9,7	8,2	8,3	12,5	8,0	9,7	služby v %
46,4	48,5	54,4	44,9	46,9	49,0	48,0	45,7	osobní náklady v %
4,8	5,7	0,9	6,2	5,6	1,7	5,8	5,8	odpisy v %
21,1	22,7	20,0	20,0	22,4	20,3	18,8	20,1	ostatní v % (vč. krve, potrav., energie)
10 437	6 884	6 532	10 308	9 237	6 961	8 294	9 785	Náklady ZZ celkem na 1 obyv. v Kč
5 926	3 353	3 122	11 345	5 594	3 928	10 013	96 277	Výnosy ZZ celkem v mil. Kč
10 820	6 622	6 032	10 114	8 792	6 631	7 939	9 437	Výnosy ZZ celkem na 1 obyv. v mil. Kč
210	-133	-259	-218	-283	-195	-448	-3 544	Hospodářský výsledek v mil. Kč
3,7	-3,8	-7,6	-1,9	-4,8	-4,7	-4,3	-3,6	Nákladová rentabilita v %
749	354	382	1 399	788	482	1 044	11 481	Pohledávky z obch. styku celkem v mil. Kč
17,5	25,1	31,7	29,8	46,5	40,3	28,0	30,7	po lhůtě splatnosti v %
455	507	469	1 749	1 151	611	1 095	13 613	Závazky z obch. styku celkem v mil. Kč
29,2	68,5	72,5	36,2	65,1	55,5	37,3	46,7	po lhůtě splatnosti v %
60	69	60	269	70	42	213	1 606	Dlouhodobý nehmotný majetek v mil. Kč
6 105	5 096	1 073	17 268	6 580	1 598	14 208	133 006	Dlouhodobý hmotný majetek v mil. Kč
1 785	1 293	108	5 841	2 422	170	4 841	38 653	z toho zdravotnická technika v mil. Kč
								Personální ukazatele ZZ
13 003	10 024	9 886	26 079	15 029	11 379	28 764	237 154	Pracovníci ²⁾ celkem
1 769	1 380	1 349	3 974	2 121	1 519	3 762	33 607	lékaři
6 074	4 684	4 875	12 845	6 756	5 408	13 093	110 291	střední zdravotničtí pracovníci (SZP)
5 160	3 960	3 661	9 261	6 152	4 452	11 909	93 256	ostatní
19 126	16 669	17 423	18 600	19 371	17 356	17 529	18 477	Průměrná mzda ³⁾ celkem v Kč
38 298	33 034	35 344	35 027	38 542	33 953	36 577	35 814	průměrná mzda lékařů v Kč
18 528	16 440	17 347	17 452	18 215	17 048	17 326	17 837	průměrná mzda SZP v Kč

¹⁾ Údaje MPSV k 31.12.2003

²⁾ Přepočtený počet pracovníků k 31.12.2003 (bez smluvních pracovníků)

³⁾ Odměňování podle zákona č.143/1992 Sb.; v průměrných mzdách nejsou započítány mzdy zaměstnanců KHS a SÚKL

Ekonomické ukazatele nemocnic

	Území, kraj						
	Hl. m. Praha	Středo-český	Jiho-český	Plzeňský	Karlovarský	Ústecký	Liberecký
Náklady nemocnic celkem v mil. Kč	20 566	5 042	4 495	4 400	1 371	4 962	2 610
léčiva v %	9,5	6,3	7,1	9,7	6,9	5,5	7,0
zdravotnické prostředky v %	16,6	10,5	13,5	14,9	11,2	9,8	15,1
služby v %	9,7	7,7	6,5	7,0	7,5	7,3	8,2
osobní náklady v %	39,2	50,9	47,0	43,5	52,5	53,2	47,2
odpisy v %	7,7	4,8	6,4	6,5	6,1	5,8	5,8
ostatní v % (včetně krve, potravin a energie)	17,2	19,9	19,5	18,4	15,8	18,5	16,7
Náklady nemocnic na 1 ošetřovací den v Kč	7 566	3 657	4 333	4 970	2 906	3 284	3 905
Náklady nemocnic na 1 hospitalizaci v Kč	65 097	28 270	34 494	42 868	23 692	27 624	30 120
Výnosy nemocnic celkem v mil. Kč	19 600	5 038	4 458	4 306	1 272	4 741	2 575
tržby nemocnic od zdrav. pojišťoven v %	78,1	78,3	82,0	81,0	84,7	82,5	82,1
Hospodářský výsledek v mil. Kč	-966	-4	-37	-94	-100	-221	-36
Nákladová rentabilita v %	-4,7	-0,1	-0,8	-2,1	-7,3	-4,4	-1,4
Pohledávky z obchod. styku celkem v mil. Kč	2 763	489	494	595	120	573	281
po lhůtě splatnosti v %	27,0	33,1	12,6	42,8	27,7	27,0	17,4
Závazky z obchodního styku celkem v mil. Kč	4 072	598	252	616	194	656	453
po lhůtě splatnosti v %	47,0	53,2	39,9	29,2	17,2	42,0	60,7
Nesplacené úvěry v mil. Kč	20	33	47	31	79	71	64
Nesplacený leasing v mil. Kč	8	14	1	3	2	15	0
Dlouhodobý nehmotný majetek v mil. Kč	241	45	36	33	24	151	36
Dlouhodobý hmotný majetek (DHM) v mil. Kč	31 212	5 737	6 450	5 787	1 909	8 400	4 358
z toho zdravotnická technika v mil. Kč	9 677	2 010	3 083	2 064	449	2 327	1 368
DHM nově zařazený v mil. Kč	2 357	373	298	412	322	218	774
Počet pracovníků ¹⁾ celkem	21 960	6 652	6 631	5 480	2 178	8 141	4 114
lékaři	3 347	896	870	788	271	964	539
střední zdravotničtí pracovníci (SZP)	11 230	3 353	3 439	2 841	1 123	4 037	2 121
ostatní	7 384	2 403	2 323	1 851	783	3 140	1 454
Průměrná mzda ²⁾ celkem v Kč	21 399	17 154	18 408	19 459	17 414	16 834	16 899
průměrná mzda lékařů v Kč	39 541	32 628	34 979	36 399	36 709	34 932	32 047
průměrná mzda SZP v Kč	19 556	16 934	17 767	18 382	16 974	16 683	16 389

¹⁾ Přepočtený počet k 31.12.2003; pouze počet pracovníků v nemocnicích s odměňováním podle zákona č. 143/1992 Sb.

²⁾ Nemocnice s odměňováním podle zákona č. 143/1992 Sb.

Ekonomické ukazatele nemocnic

Území, kraj								
Králové- hradecký	Pardu- bický	Vyso- čina	Jihomo- ravský	Olo- moucký	Zlínský	Moravsko- slezský	ČR	
4 890	2 792	2 701	10 800	4 789	3 183	8 974	81 576	Náklady nemocnic celkem v mil. Kč
7,5	5,1	6,8	9,0	8,3	7,8	7,6	8,0	léčiva v %
16,2	12,6	10,8	13,0	11,7	12,3	13,2	13,7	zdravotnické prostředky v %
6,5	7,7	9,9	7,9	6,8	12,2	7,2	8,2	služby v %
46,3	46,7	52,2	43,6	45,9	48,7	47,1	45,2	osobní náklady v %
4,3	6,0	0,3	6,5	5,9	0,7	6,1	6,0	odpisy v %
19,2	21,9	20,0	20,0	21,3	18,4	18,8	18,8	ostatní v % (vč. krve, potravin, energie)
4 996	3 800	3 453	4 610	4 895	3 766	4 305	4 684	Náklady nemocnic na 1 ošetřovací den v Kč
43 413	31 061	27 405	40 689	37 580	28 194	35 491	38 641	Náklady nemocnic na 1 hospitalizaci v Kč
5 107	2 685	2 499	10 710	4 517	2 985	8 598	79 090	Výnosy nemocnic celkem v mil. Kč
76,5	76,6	81,1	76,9	77,9	81,8	79,8	79,1	tržby nemocnic od zdrav. pojišťoven v %
216	-107	-202	-90	-272	-198	-377	-2 486	Hospodářský výsledek v mil. Kč
4,4	-3,8	-7,5	-0,8	-5,7	-6,2	-4,2	-3,0	Nákladová rentabilita v %
669	286	305	1 342	682	383	906	9 887	Pohledávky z obch. styku celkem v mil. Kč
17,0	21,2	25,8	29,1	48,4	38,2	28,7	28,7	po lhůtě splatnosti v %
408	467	418	1 709	1 075	563	1 056	12 538	Závazky z obchod. styku celkem v mil. Kč
30,0	72,3	79,8	36,3	69,3	58,7	38,1	47,8	po lhůtě splatnosti v %
42	4	41	177	240	12	70	931	Nesplacené úvěry v mil. Kč
11	2	0	42	33	10	57	200	Nesplacený leasing v mil. Kč
44	56	54	257	56	29	192	1 255	Dlouhodobý nehmotný majetek v mil. Kč
4 618	3 954	389	16 424	5 120	356	12 784	107 496	Dlouhodobý hmotný majetek v mil. Kč
1 692	1 217	37	5 745	2 351	134	4 522	36 674	z toho zdravotnická technika v mil. Kč
865	422	218	1 358	1 385	25	1 336	10 363	DHM nově zařazený v mil. Kč
6 404	4 409	4 630	14 456	5 524	4 855	11 720	107 153	Počet pracovníků ¹⁾ celkem
825	586	588	2 057	804	597	1 479	14 612	lékaři
3 208	2 237	2 462	7 618	2 868	2 589	5 708	54 834	střední zdravotničtí pracovníci (SZP)
2 371	1 585	1 580	4 780	1 852	1 669	4 532	37 708	ostatní
19 404	16 889	17 543	18 716	19 775	17 384	17 740	18 733	Průměrná mzda ²⁾ celkem v Kč
38 555	32 807	35 828	35 614	38 703	34 039	36 885	36 447	průměrná mzda lékařů v Kč
18 630	16 266	17 098	17 401	18 087	16 746	17 051	17 758	průměrná mzda SZP v Kč

¹⁾ Přepočtený počet k 31.12.2003; pouze počet pracovníků v nemocnicích s odměňováním podle zákona č. 143/1992 Sb.

²⁾ Nemocnice s odměňováním podle zákona č. 143/1992 Sb.

Přehled vybraných nemocnic kraje

Vzhledem k tomu, že předchozí kapitoly se zabývaly především krajskými ukazateli či kumulovanými ukazateli za druhy zařízení, v této kapitole jsou prezentovány vybrané ukazatele za nejvýznamnější zdravotnická zařízení ležící na území kraje. Data jsou uváděna za jednotlivé nemocnice, resp. přesněji za právní subjekty jejichž součástí je nemocnice, a to z toho důvodu, že ekonomické údaje jsou sbírány za právní subjekt, zatímco ostatní ukazatele máme za jednotlivá zdravotnická zařízení. Tento fakt poněkud komplikoval zpracování i interpretaci dat.

Protože z hlediska státní statistické služby se v tomto případě jedná o důvěrné informace jednotlivých právních subjektů, můžeme zde publikovat údaje pouze za ta zařízení, která dala písemný souhlas s jejich publikováním. Z tohoto důvodu v uvedeném přehledu nemusí být zahrnuty všechny nemocnice v kraji.

V tabulce na konci kapitoly jsou zkombinovány základní kapacitní údaje, údaje o činnosti a finanční ukazatele. Pro přehlednost byl zvolen jednak co nejmenší počet ukazatelů a za druhé i ne příliš obvyklý způsob vyhodnocení. Vedle klasických údajů o počtu pracovníků a počtu lůžek, coby kapacitních ukazatelů, je v tabulce vypočten umělý ukazatel výkonnosti, který v sobě kombinuje počty ošetřovacích dnů a ambulantních vyšetření. Nazvali jsme ho „Universální jednotka výkonu (UJV)“, kde 1 UJV se rovná 1 ošetřovacímu dnu nebo 6 ambulantním ošetřením-vyšetřením. Tento poměr byl stanoven na základě analýzy průměrných výnosů za 1 ošetřovací den a za 1 ambulantní vyšetření. Dále jsou v tabulce spočteny poměrné ukazatele: počet UJV na 1 pracovníka a výnosy v Kč na 1 UJV. Zbývající dva ukazatele klasifikují hospodářský výsledek do 7 kategorií a výši závazků po lhůtě splatnosti do 4 kategorií. Kategorizace je provedena podle podílu absolutní hodnoty daného ukazatele k celkovým výnosům (viz následující tabulka).

Kategorie	100*hospodářský výsledek (HV) / výnosy		100*závazky po lhůtě splatnosti / výnosy	
	označení	hodnota (význam)	označení	hodnota (význam)
1	+	kladný HV	•	nulové závazky nebo závazky do 2 % výnosů
2	1	záporný HV do 1 % celkových výnosů	!	závazky mezi 2,1-10 % výnosů
3	2	záporný HV mezi 1,1 - 5,0 % výnosů	!!	závazky mezi 10,1-20 % výnosů
4	3	záporný HV mezi 5,1 - 10,0 % výnosů	!!!	závazky nad 20 % výnosů
5	4	záporný HV mezi 10,1 - 15,0 % výnosů		
6	5	záporný HV mezi 15,1 - 20,0 % výnosů		
7	6	záporný HV nad 20% celkových výnosů		

Tolik stručné vysvětlení k metodice zpracování.

Kraj Vysočina má 6 nemocnic, z toho 5 dalo v době přípravy dat pro publikaci souhlas s publikováním svých údajů. Údaje za tyto nemocnice jsou uvedeny v následující tabulce. Chybí údaje pouze za 1 nemocnici poskytující ošetrovatelskou péči a péči na odděleních interny a chirurgie.

Nemocnice, které poskytují finančně méně nákladnou péči (především ošetrovatelskou a následnou péči), mají výnosy na 1 UJV v rozmezí 800 až 1 500 Kč. Jedná se především o nemocnice, které mají buď pouze lůžka následné nebo ošetrovatelské péče nebo v nich tato lůžka převažují. Výnosy na 1 UJV 1 500 až 3 000 Kč vykazují nemocnice, které poskytují lůžkovou péči většinou ve všech 4 základních oborech (interna, pediatrie, chirurgie, gynekologie) a v některých případech i v několika hlavních oborech (např. ortopedie, ARO, urologie, neurologie apod.). Více než 3 000 Kč na 1 UJV vykazují buď velké krajské a fakultní nemocnice (nemocnice, které poskytují péči ve většině hlavních oborů, příp. v některých vysoce specializovaných oborech) nebo úzce specializované nemocnice, někdy do této kategorie spadají i nemocnice, které mají více lůžek intenzivní péče.

Většina nemocnic jsou bývalé okresní nemocnice, které mají obdobnou skladbu oddělení a příliš se ve výnosech na 1 UJV neliší. Nejvyšší výnosy na 1 UJV má v kraji Vysočina Nemocnice Pelhřimov, p.o., přestože poskytuje péči jen ve 4 základních a v několika hlavních oborech, narozdíl od ostatních nemocnic kraje, které poskytují péči i v mnoha dalších oborech (je to zřejmě dáno nižším počtem UJV a výhodnějšími výkony). Nemocnice Pelhřimov, p.o. jako jediná v kraji měla kladný hospodářský výsledek. Zároveň měla i nízké závazky po lhůtě splatnosti. Solidní výsledky hospodaření měla i Nemocnice Nové Město na Moravě. Nejhorší hospodářský výsledek v kraji Vysočina a zároveň velmi vysoké závazky po lhůtě splatnosti vykazovala Nemocnice Jihlava, p.o.

Uvedené výsledky sice nestačí na důkladnou analýzu hospodaření, ale mohou sloužit jako marker určitých problémů nebo naopak relativně dobré situace.

Základní charakteristiky vybraných lůžkových zařízení na území kraje

Název zdravotnického zařízení ¹⁾	Obec	Zřizovatel ¹⁾	Počet pracovníků celkem ²⁾	Počet lůžek	Počet universálních jednotek výkonu (UJV) ³⁾
Nemocnice Pelhřimov, p. o.	Pelhřimov	2	649,09	351	121 705
Nemocnice Havlíčkův Brod, p. o.	Havlíčkův Brod	2	995,82	575	190 604
Nemocnice Nové Město na Moravě	Nové Město na Mor.	2	928,93	647	216 028
Nemocnice Jihlava, p. o.	Jihlava	2	1 169,66	740	252 525
Nemocnice Třebíč, p. o.	Třebíč	2	886,42	758	224 376

Zřizovatel:

- 1 Ministerstvo zdravotnictví
- 2 kraj
- 4 obec, město
- 5 fyzická osoba
- 7 církve
- 8 jiná právnická osoba
- 9 ostatní centrální orgány

¹⁾ Název zdravotnického zařízení a zřizovatel - podle stavu v roce 2004

²⁾ Počet pracovníků celkem = přepočtený počet pracovníků k 31.12.2003 (evidenční počet zaměstnanců a zaměstnavatelé)

³⁾ UJV = 1 ošetřovací den nebo 6 ošetření-vyšetření

Základní charakteristiky vybraných lůžkových zařízení na území kraje

Počet UJV na 1 pracovníka	Výnosy na 1 UJV	Hospodářský výsledek	Závazky po lhůtě splatnosti	Obec	Název zdravotnického zařízení
188	3 196	+	!	Pelhřimov	Nemocnice Pelhřimov, p. o.
191	2 711	3	!!	Havlíčkův Brod	Nemocnice Havlíčkův Brod, p. o.
233	2 418	1	•	Nové Město na Mor.	Nemocnice Nové Město na Moravě
216	2 325	6	!!!	Jihlava	Nemocnice Jihlava, p. o.
253	2 157	2	!!	Třebíč	Nemocnice Třebíč, p. o.

UJV = 1 ošetrovací den nebo 6 ošetření-vyšetření

Hospodářský výsledek:

- + kladný
- 1 záporný do 1 % z celkových výnosů
- 2 záporný 1,1-5,0 %
- 3 záporný 5,1-10,0 %
- 4 záporný 10,1-15,0 %
- 5 záporný 15,1-20,0 %
- 6 záporný 20,1 %+

Závazky po lhůtě splatnosti:

- do 2 % z celkových výnosů
- ! 2,1-10,0 %
- !! 10,1-20,0 %
- !!! 20,1 %+

Definice pojmů

Střední délka života (naděje dožití) - střední hodnota počtu let zbývajících do smrti x-letému člověku za předpokladu zachování úmrtnosti z období výpočtu (při narození = ve věku 0).

Index stáří - počet osob ve věku 65 let a více na 100 dětí ve věku 0 - 14 let.

Úhrnná plodnost - průměrný počet živě narozených dětí připadajících na jednu ženu v době skončení reprodukčního období za předpokladu, že by specifické plodnosti podle věku zůstaly trvale na úrovni daného kalendářního roku; počítá se jako součet specifických plodností násobených délkou intervalu věkové skupiny.

Úmrtnost

standardizovaná - úmrtnost teoretické evropské populace ("evropského standardu") vypočtená z jednotlivých věkově specifických úmrtností konkrétní populace

kojenecká - počet zemřelých do 1 roku věku na 1 000 živě narozených

novorozenecká - počet zemřelých do 28 dnů věku na 1 000 živě narozených.

Průměrné procento pracovní neschopnosti - podíl kalendářních dnů pracovní neschopnosti na celkovém kalendářním fondu ve sledovaném období.

Využití lůžek ve dnech - průměrný počet dnů v roce, kdy je lůžko obsazeno pacientem.

Přepočtený počet pracovníků - součet úvazků jednotlivých pracovníků zdravotnických zařízení, přepočtený podle délky plné týdenní pracovní doby, stanovené pro dané zařízení či pracoviště. Obvyklá délka pracovní doby je 40 hodin týdně, dále to může být 39,5 hodin (pracoviště TRN), nebo 38,75 hodin (2směnný provoz), 37,5 hodin (3směnný nebo nepřetržitý provoz), 33,5 hodin (zdravotní důvody) a nebo 30 hodin (mladiství).

Počet pracovníků ve zdravotnictví zahrnuje:

- zaměstnance v evidenčním počtu,
- zaměstnavatele (podnikatele, vč. OSVČ),
- smluvní pracovníky.

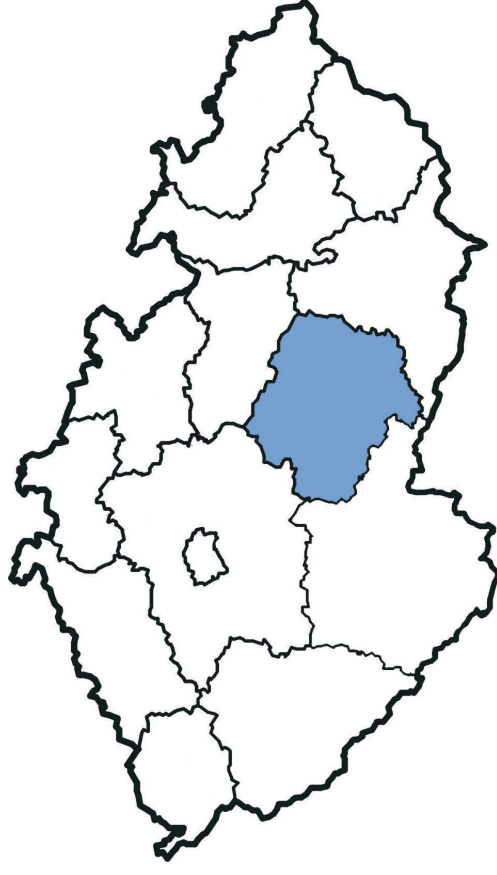
Odměňování ve zdravotnictví

Podle **zákona č. 143/1992 Sb.**, ve znění pozdějších předpisů jsou odměňováni zaměstnanci ve zdravotnických organizacích přímo řízených MZ a v organizacích řízených územními orgány, tj. okresními úřady (do roku 2002), kraji, městy a obcemi. Jedná se o příspěvkové organizace a organizační složky státu.

Zkratky

AT	péče o alkoholiky a toxikomany	TBC	tuberkulóza
DHM	dlouhodobý hmotný majetek	TRN	tuberkulóza a respirační nemoci
HDP	hrubý domácí produkt	UJV	universální jednotka výkonu
HV	hospodářský výsledek	UPT	umělé přerušování těhotenství
VYS	(kraj) Vysočina	ZN	zhoubný novotvar
KHS	Krajské hygienické stanice	ZZ	zdravotnické zařízení
MPSV	Ministerstvo práce a sociálních věcí		
MZ	Ministerstvo zdravotnictví		
PN	pracovní neschopnost		
SÚKL	Státní ústav pro kontrolu léčiv		
SZP	střední zdravotničtí pracovníci		

Vybrané ukazatele zdravotnické statistiky
kraje Vysočina
2003



Ústav zdravotnických informací a statistiky ČR
128 01 Praha 2, Palackého nám. 4, P.O.BOX 60
© ÚZIS ČR, 2005
ISBN 80-7280-411-1