

Vybrané ukazatele zdravotnické statistiky
Zlínského kraje
2003

Vybrané ukazatele zdravotnické statistiky ... kraje

Publikace obsahuje řadu vybraných ukazatelů z oblasti demografie, zdravotního stavu, sítě zdravotnických zařízení a ekonomiky zdravotnictví a je určena všem pracovníkům ve zdravotnictví, kteří potřebují ke své práci údaje krajů. Umožní rychlou orientaci v postavení daného kraje vzhledem k ostatním krajům i k ČR.

Selected Indicators of Health Statistics from the ... Region

The publication contains selected indicators from the fields of demography, health status, the network of health establishments, and economy in health services. It should serve all workers in health services who need regional health data in their work. It facilitates fast orientation in the situation of the selected region in relation to other regions and to the Republic average.

Zpracoval Ústav zdravotnických informací a statistiky ČR

Autorský kolektiv: Mgr. J. Brožová, Mgr. J. Holub, Ing. M. Chudobová, Mgr. Z. Kamberská, RNDr. Š. Kasalová Daňková, Bc. Š. Kovačková, Ing. Z. Nováková, Ing. A. Ondračková, Ing. I. Popovič, Mgr. J. Tvrdá

Použití krátkých výtahů z této publikace v dalších pracích je dovoleno za předpokladu úplného citování zdroje. Pro publikování grafů, map nebo většího objemu informací z této publikace je nutný souhlas Ústavu zdravotnických informací a statistiky České republiky, Palackého náměstí 4, P.O.BOX 60, 128 01 Praha 2.

Internetové stránky: www.uzis.cz

© ÚZIS ČR, 2005

ISBN: 80-7280-414-6

Obsah

Obsah.....	3
Značky v tabulkách.....	3
Úvod.....	5
Demografická situace.....	6
Zdravotní stav.....	12
Síť zdravotnických zařízení.....	20
Ekonomická situace.....	26
Přehled vybraných nemocnic kraje.....	32
Definice pojmů.....	36
Zkratky.....	36

Značky v tabulkách

Ležatá čárka (-)	v tabulce na místě čísla značí, že se jev nevyskytoval
Nula (0; 0,0; 0,00)	znamená, že se jev vyskytl, ale hodnota vypočteného ukazatele je menší než polovina jednotky použité v tabulce
Tečka (.)	na místě čísla značí, že údaj není k dispozici nebo je nespolehlivý
Ležatý křížek (x)	značí, že zápis není možný z logických důvodů

Úvod

Předkládaná publikace je součástí série publikací o zdravotnictví jednotlivých krajů. Je určena všem pracovníkům, kteří se nějakým způsobem podílejí na činnosti zdravotnictví v kraji, ať již řízením, tvorbou zdravotních plánů nebo analýzou zdravotního stavu obyvatelstva či se zabývají ekonomikou nemocnic.

V publikacích byl kladen důraz na porovnání hodnot použitých ukazatelů mezi kraji a v České republice. Čtenáři tak mají možnost rychle se orientovat v postavení kraje.

Takové porovnání jednotlivých ukazatelů je nutné brát jako orientační a pro vyvozování zásadních závěrů je třeba vycházet z komplexu ukazatelů.

Ty, kteří by měli zájem o další a podrobnější krajské ukazatele, odkazujeme na internetové stránky ÚZIS ČR (www.uzis.cz), kde pod odkazem Údaje o zdraví jsou dynamické tabulky, obsahující velké množství informací o zdravotním stavu, zdravotních službách a v neposlední řadě v současnosti velmi sledované ekonomické údaje ze zdravotnictví. Mimoto byl ve spolupráci se Světovou zdravotnickou organizací vyvinut software, který ÚZIS naplnil daty a ten umožňuje porovnání zdravotnických ukazatelů v jednotlivých krajích od roku 1995 nejen ve formě tabulek, ale i map a několika různých typů grafů. Zmiňovaný software je zájemcům k dispozici na všech krajských pracovištích ÚZIS ČR.

Demografická situace

Zlínský kraj se rozkládá na ploše 3 964 km² ve východní části republiky. Svou rozlohou je čtvrtým nejmenším krajem, na této relativně malé ploše se však nachází poměrně vysoký počet obyvatel, který je s hodnotou 591 866 osob sedmým nejvyšším v republice. Hustota obyvatelstva je tak jednou z nejvyšších u nás, na jeden km² zde připadá 149 osob. Kraj se skládá ze 4 okresů: Zlín, Kroměříž, Uherské Hradiště a Vsetín. Z 304 obcí kraje je 30 se statutem města, v těch pak žije 61 % obyvatel, což je jeden z nejnižších ukazatelů urbanizace v rámci krajů. Relativně málo osob však žije také v obcích s méně než 500 obyvateli (5,6 %). I přesto je populace z velké části tvořena venkovským obyvatelstvem, které se vyznačuje intenzivním náboženským citěním (55 % všech obyvatel je podle výsledků SLDB 2001 věřících, což je nejvyšší procento v rámci ČR) a výraznou kulturní tradicí s vlivy tří odlišných národopisných celků - Hané, Slovácka a Valašska.

Počet obyvatel kraje se mezi roky 2002 a 2003 snížil o 1 264 osob, úbytek obyvatelstva přirozenou měnou, mírně prohloubený záporným migračním saldem, zde byl značný a celkový úbytek obyvatelstva -2,1 ‰ tak byl jedním z nejvyšších v rámci krajů.

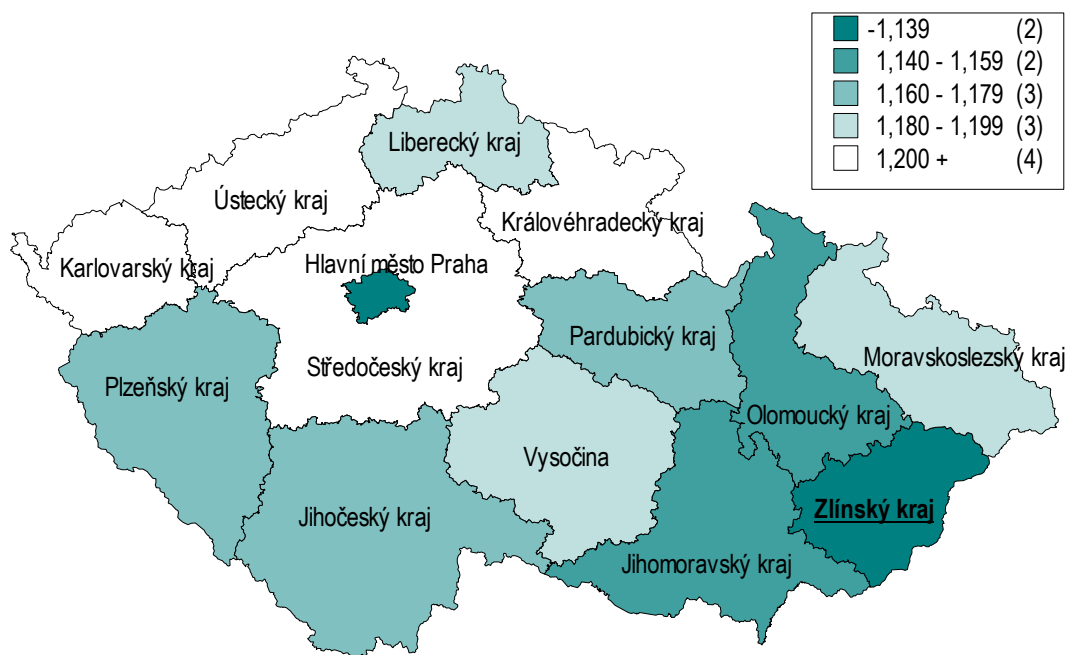
Věková struktura obyvatelstva Zlínského kraje se výrazně neliší od celorepublikového průměru. Na 100 dětí ve věku do 15 let zde připadá 92 osob starších 64 let, dětská populace je zde zastoupena 15,3 %.

I přes vysokou religiozitu obyvatelstva se kraj vyznačuje velice nízkou porodností a plodností. Hrubá míra porodnosti je zde s hodnotou 8,7 narozených na 1 000 obyvatel, spolu s údajem za Hl. m. Praha, nejnižší v republice. Druhá nejnižší (po Hl. m. Praha) je také úhrnná plodnost. Na 1 ženu během jejího reprodukčního období tak při stávajících poměrech připadá porod 1,113 živého dítěte (celorepublikový průměr je 1,179). Jedním z nejnižších je podíl narozených nevdaným ženám, což je zřejmě důsledkem zmiňované vysoké religiozity regionu, úzkým sepejetím s tradičními kulturními normami a nízkou anonymitou. Ukazatele mrtvorozenosti i kojenecké úmrtnosti jsou pod celorepublikovým průměrem.

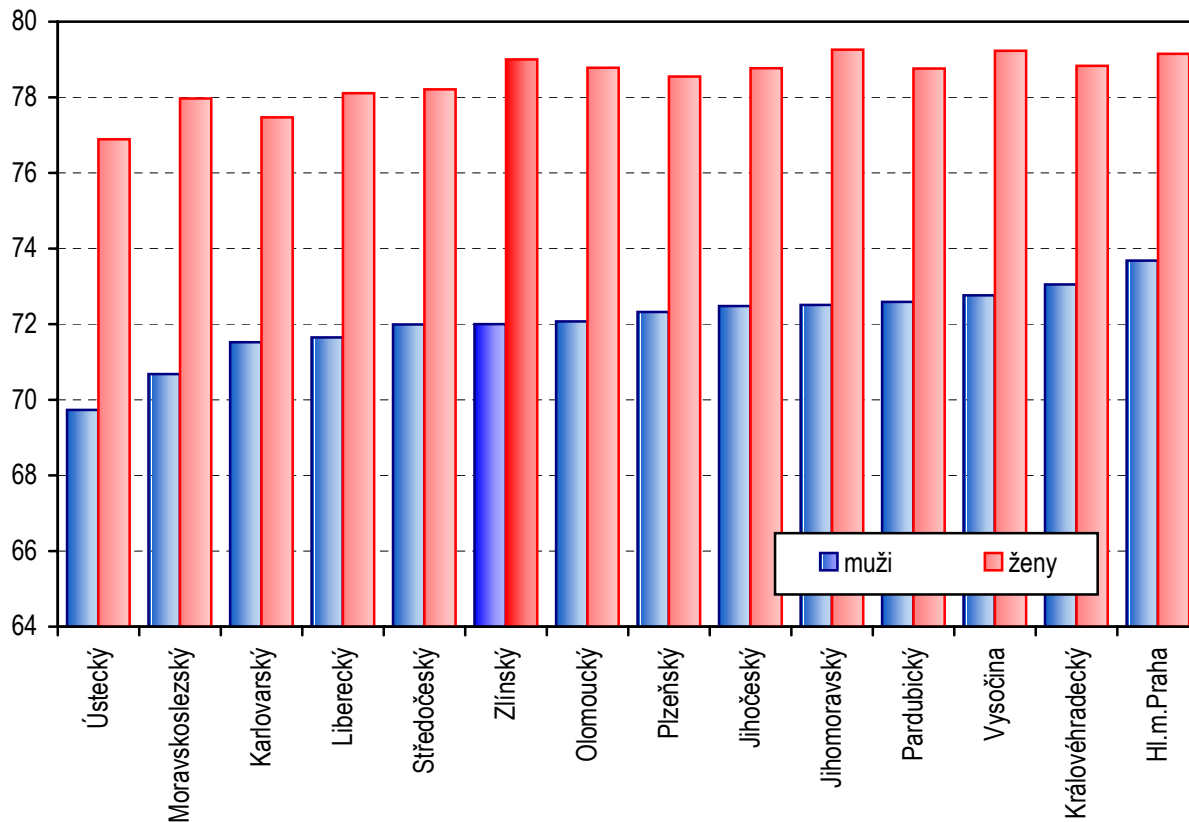
Charakter venkovského života určuje také méně častý výskyt potratů. Zatímco samovolná potratovost vykazuje mírně nadprůměrné hodnoty, ukazatel celkové a umělé potratovosti je výrazně pod celorepublikovou hodnotou a je nejnižším u nás vůbec. V kombinaci s nízkou porodností tak v kraji zaznamenáváme nejnižší počet těhotenství na 1 000 žen, potraty se na tomto počtu podílí pouze 27,4 %.

Zatímco celková úmrtnost (hrubá i standardizovaná) se od celorepublikového průměru výrazněji neliší, několik odchylek zaznamenáváme z hlediska příčin úmrtí. Zatímco úmrtnost mužů i žen na novotvary je zde nižší ve srovnání s průměrným ukazatelem, úmrtnost na nemoci oběhové soustavy je naopak převyšuje. Vyšší než průměrná je u mužů také úmrtnost na vnější příčiny. Střední délka života mužů při narození se zde shoduje s údajem za republiku celkem a činí 72 let. U žen Zlínského kraje je naděje dožití při narození o půl roku vyšší než v celé ČR a novorozené dívky tak mají naději dožít se 79 let.

Úhrnná plodnost



Střední délka života při narození v krajích v letech 2002-2003



Demografické ukazatele - absolutní údaje

	Území, kraj						
	Hl. m. Praha	Středo-český	Jihočeský	Plzeňský	Karlovarský	Ústecký	Liberecký
Počet obyvatel k 31.12. celkem	1 165 581	1 135 795	625 541	550 113	304 249	820 868	427 722
ve věku 0-14 let	147 691	173 291	97 330	81 848	48 426	132 486	68 107
ve věku 15-64 let	833 291	801 633	441 782	388 931	218 316	588 058	304 772
ve věku 65 let a více	184 599	160 871	86 429	79 334	37 507	100 324	54 843
Narození celkem	10 080	10 671	5 760	4 952	2 898	8 375	4 055
živě	10 057	10 633	5 736	4 934	2 887	8 344	4 045
z toho: s por. hmotností do 2 500 g	646	696	439	361	238	645	301
mimo manželství	2 558	2 721	1 499	1 448	1 353	3 807	1 387
mrtvě	23	38	24	18	11	31	10
Potraty celkem	3 930	4 291	2 425	2 352	1 471	4 506	1 987
samovolné	787	1 124	746	699	369	1 148	592
UPT	3 057	3 019	1 614	1 545	1 052	3 203	1 326
Zemřelí celkem	13 488	13 050	6 521	6 208	3 095	9 260	4 460
muži	6 349	6 520	3 279	3 137	1 560	4 776	2 231
ženy	7 139	6 530	3 242	3 071	1 535	4 484	2 229
z toho: zemřelí do 1 roku	25	33	20	24	24	53	15
zemřelí do 28 dnů	19	14	9	10	17	34	9
Zemřelí podle příčin smrti - muži							
novotvary	1 899	1 951	1 036	999	498	1 420	702
nemoci oběhové soustavy	2 981	2 902	1 424	1 421	575	2 181	986
nemoci dýchací soustavy	330	422	200	139	102	212	91
nemoci trávicí soustavy	259	278	124	116	84	255	100
vnější příčiny	514	565	292	234	172	418	195
Zemřelí podle příčin smrti - ženy							
novotvary	1 734	1 475	802	748	419	1 124	579
nemoci oběhové soustavy	4 104	3 694	1 775	1 668	713	2 553	1 210
nemoci dýchací soustavy	370	390	151	122	96	157	90
nemoci trávicí soustavy	255	204	120	124	70	165	92
vnější příčiny	319	321	132	115	80	198	111
Přirozený přírůstek	-3 431	-2 417	-785	-1 274	-208	-916	-415
Přírůstek stěhováním	7 074	9 538	1 229	2 013	237	2 072	816
Celkový přírůstek	3 643	7 121	444	739	29	1 156	401
Střední délka života při narození							
muži	73,7	72,0	72,5	72,3	71,5	69,7	71,7
ženy	79,2	78,2	78,8	78,6	77,5	76,9	78,1

Demografické ukazatele - absolutní údaje

Území, kraj								
Králové- hradecký	Pardu- bický	Vysočina	Jihomo- ravský	Olo- moucký	Zlínský	Moravsko- slezský	ČR	
547 563	505 486	517 511	1 122 570	636 313	591 866	1 260 277	10 211 455	Počet obyvatel k 31.12. celkem
84 476	80 209	83 449	168 203	98 193	90 844	199 922	1 554 475	ve věku 0-14 let
382 842	353 347	361 081	791 724	450 127	417 441	900 443	7 233 788	ve věku 15-64 let
80 245	71 930	72 981	162 643	87 993	83 581	159 912	1 423 192	ve věku 65 let a více
5 112	4 655	4 781	10 032	5 845	5 155	11 586	93 957	Narození celkem
5 093	4 645	4 775	10 007	5 830	5 147	11 552	93 685	živě
297	302	307	598	326	337	712	6 205	z toho: s por. hmotností do 2 500 g
1 380	1 107	860	2 352	1 531	938	3 772	26 713	mimo manželství
19	10	6	25	15	8	34	272	mrtvě
2 288	1 658	1 778	3 957	2 244	1 948	4 809	39 644	Potraty celkem
480	539	591	1 227	672	723	1 538	11 235	samovolné
1 744	1 034	1 105	2 627	1 502	1 168	3 126	27 122	UPT
6 014	5 354	5 409	12 081	6 614	6 345	13 389	111 288	Zemřelí celkem
2 984	2 694	2 765	5 986	3 332	3 259	7 008	55 880	muži
3 030	2 660	2 644	6 095	3 282	3 086	6 381	55 408	ženy
18	16	14	37	19	19	48	365	z toho: zemřelí do 1 roku
9	11	8	27	12	13	29	221	zemřelí do 28 dnů
								Zemřelí podle příčin smrti - muži
838	765	763	1 661	983	834	1 929	16 278	novotvary
1 477	1 308	1 456	3 022	1 568	1 588	3 221	26 110	nemoci oběhové soustavy
160	163	103	211	142	140	407	2 822	nemoci dýchací soustavy
91	102	100	302	164	203	413	2 591	nemoci trávicí soustavy
255	218	233	498	320	333	601	4 848	vnější příčiny
								Zemřelí podle příčin smrti - ženy
660	585	624	1 434	797	684	1 421	13 086	novotvary
1 797	1 541	1 677	3 690	1 890	1 890	3 753	31 955	nemoci oběhové soustavy
149	151	72	212	98	108	298	2 464	nemoci dýchací soustavy
101	92	61	179	131	124	298	2 016	nemoci trávicí soustavy
136	115	109	273	144	174	220	2 447	vnější příčiny
-921	-709	-634	-2 074	-784	-1 198	-1 837	-17 603	Přirozený přírůstek
47	-339	515	2 852	347	-66	-546	25 789	Přírůstek stěhováním
-874	-1 048	-119	778	-437	-1 264	-2 383	8 186	Celkový přírůstek
								Střední délka života při narození
73,1	72,6	72,8	72,5	72,1	72,0	70,7	72,0	muži
78,8	78,8	79,2	79,3	78,8	79,0	78,0	78,5	ženy

Demografické ukazatele - relativní údaje

	Území, kraj						
	Hl. m. Praha	Středo-český	Jihočeský	Plzeňský	Karlovarský	Ústecký	Liberecký
Věková struktura obyvatelstva v % k 31.12.							
0-14 let	12,7	15,3	15,6	14,9	15,9	16,1	15,9
15-64 let	71,5	70,6	70,6	70,7	71,8	71,6	71,3
65 let a více	15,8	14,2	13,8	14,4	12,3	12,2	12,8
Index stáří	125,0	92,8	88,8	96,9	77,5	75,7	80,5
Narození							
živě narození na 1 000 obyvatel	8,7	9,4	9,2	9,0	9,5	10,2	9,5
% živě narozených							
s porod. hmotností do 2 500 g	6,4	6,5	7,7	7,3	8,2	7,7	7,4
mimo manželství	25,4	25,6	26,1	29,3	46,9	45,6	34,3
úhrnná plodnost	1,102	1,205	1,172	1,163	1,214	1,298	1,197
mrtvě narození na 1 000 narozených	2,3	3,6	4,2	3,6	3,8	3,7	2,5
Potraty na 1 000 žen ve věku 15-49 let							
celkem	13,7	15,5	15,5	17,4	19,1	22,0	18,7
samovolné	2,7	4,1	4,8	5,2	4,8	5,6	5,6
UPT	10,6	10,9	10,3	11,4	13,6	15,6	12,5
Zemřelí na 1 000 obyvatel							
celkem	11,6	11,5	10,4	11,3	10,2	11,3	10,4
muži	11,5	11,8	10,7	11,7	10,5	11,9	10,7
ženy	11,7	11,3	10,2	11,0	9,9	10,7	10,2
Kojenecká úmrtnost	2,5	3,1	3,5	4,9	8,3	6,4	3,7
Novorozenecká úmrtnost	1,9	1,3	1,6	2,0	5,9	4,1	2,2
Standardizovaná úmrtnost - muži							
celkem	1 024,7	1 206,2	1 121,8	1 168,3	1 179,3	1 353,2	1 180,4
novotvary	294,6	339,1	331,0	348,4	353,3	376,9	352,9
nemoci oběhové soustavy	489,7	557,3	509,3	557,1	462,9	657,1	556,4
nemoci dýchací soustavy	52,6	83,7	69,0	50,9	81,8	61,5	45,7
nemoci trávicí soustavy	40,6	48,7	42,4	43,4	59,0	67,8	46,8
vnější příčiny	86,3	101,4	96,3	83,0	113,4	104,6	96,5
Standardizovaná úmrtnost - ženy							
celkem	650,8	743,1	693,2	727,0	802,9	808,4	721,7
novotvary	177,2	178,9	181,2	187,1	220,2	205,9	195,3
nemoci oběhové soustavy	344,2	401,0	364,0	377,1	363,4	448,4	374,0
nemoci dýchací soustavy	33,8	42,4	30,8	29,6	49,7	28,8	31,7
nemoci trávicí soustavy	26,1	24,5	26,1	29,4	37,9	31,2	30,5
vnější příčiny	34,7	40,7	31,2	30,8	47,0	38,6	39,1
Přirozený přírůstek na 1 000 obyvatel	-3,0	-2,1	-1,3	-2,3	-0,7	-1,1	-1,0
Přírůstek stěhováním na 1 000 obyvatel	6,1	8,4	2,0	3,7	0,8	2,5	1,9
Celkový přírůstek na 1 000 obyvatel	3,1	6,3	0,7	1,3	0,1	1,4	0,9

Demografické ukazatele - relativní údaje

Území, kraj								
Králové- hradecký	Pardu- bický	Vyso- čina	Jihomo- ravský	Olo- moucký	Zlínský	Moravsko- slezský	ČR	
								Věková struktura obyvatelstva v % k 31.12.
15,4	15,9	16,1	15,0	15,4	15,3	15,9	15,2	0-14 let
69,9	69,9	69,8	70,5	70,7	70,5	71,4	70,8	15-64 let
14,7	14,2	14,1	14,5	13,8	14,1	12,7	13,9	65 let a více
95,0	89,7	87,5	96,7	89,6	92,0	80,0	91,6	Index stáří
								Narození
9,3	9,2	9,2	8,9	9,2	8,7	9,2	9,2	živě narození na 1 000 obyvatel
								% živě narozených
5,8	6,5	6,4	6,0	5,6	6,5	6,2	6,6	s porod. hmotností do 2 500 g
27,1	23,8	18,0	23,5	26,3	18,2	32,7	28,5	mimo manželství
1,216	1,176	1,188	1,141	1,156	1,113	1,195	1,179	úhrnná plodnost
3,7	2,1	1,3	2,5	2,6	1,6	2,9	2,9	mrtvě narození na 1 000 narozených
								Potraty na 1 000 žen ve věku 15-49 let
17,2	13,3	13,9	14,2	14,1	13,1	15,1	15,6	celkem
3,6	4,3	4,6	4,4	4,2	4,9	4,8	4,4	samovolné
13,1	8,3	8,7	9,4	9,4	7,9	9,8	10,7	UPT
								Zemřelí na 1 000 obyvatel
11,0	10,6	10,5	10,8	10,4	10,7	10,6	10,9	celkem
11,2	10,9	10,8	11,0	10,8	11,3	11,4	11,2	muži
10,8	10,3	10,1	10,5	10,0	10,2	9,9	10,6	ženy
3,5	3,4	2,9	3,7	3,3	3,7	4,2	3,9	Kojenecká úmrtnost
1,8	2,4	1,7	2,7	2,1	2,5	2,5	2,4	Novorozenecká úmrtnost
								Standardizovaná úmrtnost - muži
1 099,6	1 119,2	1 117,9	1 115,6	1 133,8	1 176,5	1 296,1	1 164,8	celkem
292,4	306,4	294,1	294,4	319,6	288,0	333,4	321,0	novotvary
562,3	557,5	606,2	582,3	559,4	597,4	642,5	568,5	nemoci oběhové soustavy
58,5	70,4	43,5	39,7	48,1	49,6	77,0	59,6	nemoci dýchací soustavy
31,3	39,9	37,8	53,9	52,2	69,2	66,5	50,7	nemoci trávicí soustavy
94,7	86,0	90,2	90,0	101,0	113,8	97,7	96,2	vnější příčiny
								Standardizovaná úmrtnost - ženy
677,3	691,1	679,4	655,5	667,0	685,8	726,9	703,5	celkem
162,7	161,0	170,5	169,4	171,5	161,5	170,0	177,4	novotvary
375,7	379,8	408,4	370,6	361,0	398,4	410,0	384,3	nemoci oběhové soustavy
32,4	39,2	19,0	22,4	20,2	23,4	33,2	30,8	nemoci dýchací soustavy
23,9	25,0	17,2	22,1	29,7	30,2	35,9	27,4	nemoci trávicí soustavy
33,2	35,7	32,1	33,7	35,0	44,0	28,2	35,3	vnější příčiny
-1,7	-1,4	-1,2	-1,8	-1,2	-2,0	-1,5	-1,7	Přirozený přírůstek na 1 000 obyvatel
0,1	-0,7	1,0	2,5	0,5	-0,1	-0,4	2,5	Přírůstek stěhováním na 1 000 obyvatel
-1,6	-2,1	-0,2	0,7	-0,7	-2,1	-1,9	0,8	Celkový přírůstek na 1 000 obyvatel

Zdravotní stav

Zdravotní stav obyvatel nelze jednoduše a výstižně vyjádřit jedním ukazatelem. Je potřeba dávat dohromady popis zdravotního stavu jako mozaiku dílčích údajů, které jsou k dispozici v Národním zdravotnickém informačním systému (NZIS). Ten je naplňován na jedné straně informacemi Programu statistických zjišťování MZ ČR (výkaznictví), dále daty z Národních zdravotních registrů (např. onkologický, vrozených vad, hospitalizovaných), z informačního systému hygienické služby (TBC, pohlavní a infekční nemoci) a údaji mimoresortních informačních systémů, jako je např. evidence pracovní neschopnosti. Jde o rutinní statistiky, založené na pravidelném celoplošném sběru dat. Další doplňkové informace o zdravotním stavu lze čerpat také z výběrových šetření. Následující popis zdravotního stavu využívá pouze dat rutinní statistiky.

Ve Zlínském (ZLI) kraji je evidován absolutně největší počet diabetiků (na 100 tis. obyvatel) ze všech krajů ČR. Výrazně více než v průměru jsou zde diabetici léčeni inzulinem a dietou. Vysoký výskyt diabetiků ve Zlínském kraji je ovlivněn jednak vyšším podílem starší populace, ale hlavně mimořádně dobrým zajištěním diabetologické péče v tomto kraji. Vzhledem k tomu, že jde o evidenci podle místa zařízení, mohou někteří diabetici navštěvovat lékaře v jiném kraji, a proto je nutné brát tento výskyt jako velmi dobrý odhad.

Stejný systém evidence platí pro osoby v dispenzární péči. Počty dispenzarizovaných dospělých (na 100 tis. obyvatel) pro hypertenzní nemoci, pro ischemickou chorobu srdeční a pro cévní onemocnění mozku se pohybují kolem průměru. Počet dispenzarizovaných dětí pro poruchy vidění i pro astma (na 100 tis. dětí) je pod průměrem republiky.

Počet žen, které používají lékařem předepsanou antikoncepci, v přepočtu na tisíc žen fertilního věku je v kraji nízký.

Počet dětí s vrozenou vadou, která byla zjištěna do 1 roku od narození, je pod republikovým průměrem (ZLI 345, ČR 402 dětí na 10 tis. živě narozených).

Národní onkologický registr poskytuje údaje o jednom z nejsledovanějších ukazatelů zdravotního stavu, tím jsou hlášená nová onemocnění zhoubnými novotvory (ZN). Pro možnost objektivního porovnání výskytu nemoci v rámci ČR je počet případů vztažen k počtu obyvatel daného kraje a přepočten na 100 tisíc osob. Výskyt nových ZN ve Zlínském kraji měl v delším časovém horizontu (1995 - 2001) rostoucí trend, ale byl vždy nižší než průměrná celorepubliková hodnota tohoto ukazatele. Podle dat za rok 2001 bylo ve Zlínském kraji hlášeno 553,4 nových případů onemocnění zhoubnými novotvory na 100 tis. obyvatel, republikový průměr činil 601,1 onemocnění. Zhoubný novotvar byl ve Zlínském kraji častěji diagnostikován u mužů (580,2 případu na 100 tis. mužů) než u žen (527,9 případu na 100 tis. žen). Obecně je v populaci i ve ZLI kraji nejrozšířenějším zhoubným novotvarem u mužů i u žen maligní novotvar kůže, který však má nízkou fatalitu. Dalším nejrozšířenějším novotvarem u mužů byl v roce 2001 ve Zlínském kraji ZN průdušky a plíce (79,0 případu na 100 tis. mužů), ZN prostaty (49,3 případu na 100 tis. mužů) a ZN tlustého střeva (41,7 případu na 100 tis. mužů). U žen to byl ZN prsu (89,8 případu na 100 tis. žen), ZN dělohy a hrdla děložního (41,3, což byl nejnižší údaj v rámci ČR) a ZN tlustého střeva (35,1). Zlínský kraj měl v roce 2001 nejnižší výskyt ZN rekta a rektosigmoideálního spojení, a to jak u mužů, tak u žen.

Incidence závažných infekčních onemocnění, tj. tuberkulózy, AIDS a pohlavních nemocí, jako je např. gonorrhoea (kapavka) a syfilis, byla dlouhodobě (od roku 1996) ve Zlínském

kraji nižší, než je republikový průměr. V roce 2003 bylo ve Zlínském kraji hlášeno 10,9 případu TBC na 100 tis. obyvatel, republikový průměr činil 11,4 případu. Rovněž incidence gonorrhoe (2,0 případu na 100 tis. obyvatel) i syfilis (2,2 případu na 100 tis. obyvatel) je dlouhodobě pod republikovým průměrem, který v roce 2003 u gonorrhoe činil 8,9 případu a u syfilis 9,6 případu. Ve Zlínském kraji v roce 2003 bylo evidováno 12 osob HIV pozitivních (20,1 případu na 100 tis. obyvatel) a 4 pacienti byli léčeni na AIDS (6,7 případu na 100 tis. obyvatel). Zlínský kraj byl v tomto směru hluboko pod republikovým průměrem (u HIV pozitivních činil průměr za ČR 64,4 případu na 100 tis. obyvatel, u AIDS 16,7 případu na 100 tis. obyvatel).

Z registru hospitalizovaných plyne, že Zlínský kraj patří mezi kraje s průměrnou hospitalizovaností, v roce 2003 zde bylo evidováno 22 400 hospitalizací na 100 tis. obyvatel (ČR 22 700), průměrná ošetrovací doba 7,2 dne byla mírně pod celorepublikovou hodnotou (ČR 7,5 dne). Následující mapa demonstruje podíl obyvatel bydlících mimo daný kraj, kteří ale byli v tomto kraji hospitalizováni.

Hospitalizovaní bydlící mimo kraj ošetření v %



V kraji byla poskytnuta péče 7 % obyvatel žijících mimo kraj, navíc zde bylo ošetřeno 665 cizinců. Téměř 20 tis. obyvatel kraje vyhledalo lůžkovou péči v jiných krajích.

Pracovní neschopnost (PN) popisuje zdravotní stav populace produktivního věku a navíc v sobě zahrnuje také informaci o sociální situaci daného kraje. Průměrné procento pracovní neschopnosti ve Zlínském kraji je, po Moravskoslezském kraji, druhé nejvyšší, počet případů PN (na 100 tis. pojištěnců) u mužů je vyšší než průměr, u žen odpovídá celorepublikovému údaji. Průměrné trvání jednoho případu u obou pohlaví je o více jak 3 dny u mužů a téměř 5 dnů u žen delší než v průměru v ČR.

Následující údaje týkající se ambulantní psychiatrické péče jsou sledovány dle sídla zdravotnického zařízení, v němž byla poskytnuta zdravotní péče.

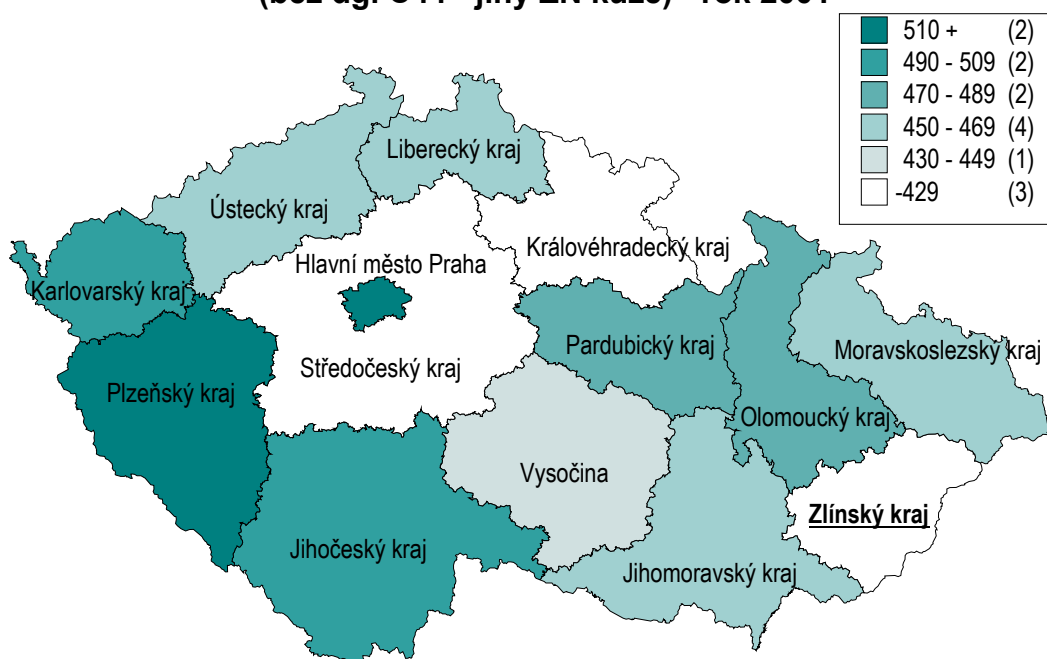
Ambulantní psychiatrickou péčí ve Zlínském kraji zajišťovalo 20 psychiatrů a 0,10 sexuologů (přepočtené počty), kteří provedli celkem 81 189 ošetření - vyšetření. V přepočtu na 10 000 obyvatel to bylo 1 370,7 ošetření a v porovnání s ostatními kraji nejnižší zjištěná míra. Ošetřeno bylo celkem 16 831 pacientů (284,2 pacienta na 10 tis. obyvatel).



Z hlediska struktury byla nejčastější ošetření na neurotické a afektivní poruchy (32,2 %, resp. 15,5 % vyšetření). Hranici 10 % překročil také podíl ošetření na schizofrenie a poruchy vyvolané alkoholem. Stejně jako v ostatních krajích také na Zlínsku byla, ze sledovaných skupin onemocnění, nejvyšší míra incidence a prevalence u neurotických a afektivních poruch. Průměrnou republikovou úroveň překročily míry prevalence u schizofrenií a poruch vyvolaných alkoholem, kde se jednalo o třetí nejvyšší zaznamenanou úroveň.

Také ukazatel prevalence pacientů ambulantních AT zařízení léčených z důvodů nadužívání alkoholu (32,1 pacienta na 10 tis. obyvatel) se pohyboval výrazně nad republikovým průměrem. Oproti tomu míra prevalence léčených uživatelů nelegálních návykových látek zde byla, po Pardubickém a Libereckém kraji, třetí nejnižší (4,3 osoby na 10 tis. obyvatel). Je však nutné upozornit na skutečnost, že narkomani tvoří skrytou populaci, která z obav před sociální stigmatizací vyhledává pomoc v nízkoprahových zařízeních nebo mimo místo trvalého bydliště.

Pro lůžkovou léčbu závažnějších psychických onemocnění byla v kraji k dispozici lůžka v jedné psychiatrické léčebně pro dospělé a jedné pro děti (1 127, resp. 50 lůžek) a dále 88 lůžek ve čtyřech psychiatrických odděleních nemocnic. Relativní ukazatel počtu propuštěných a zemřelých dospělých v lůžkových zařízeních byl nejvyšší ze všech krajů (909,6 dospělých na 100 tis. obyvatel), také u dětí se ukazatel pohyboval významně nad republikovou úrovní a zjištěná hodnota (302,5 dětí na 100 tis. obyvatel) byla, po Ústeckém kraji, druhá nejvyšší.

**Hlášená nová onemocnění zhoubnými novotvary na 100 000 obyvatel
(bez dg. C44 - jiný ZN kůže) - rok 2001**



Zlínský k.	
Ukazatelé	Poslední dostupný rok
1031 Počet případů PN na 100 prac. nem. poj. pro nemoc	Min:67.42 Max:83.4 Min boxu:73.52 Max boxu:81.82 Česko=76.26 79.58
1032 Počet případů PN na 100 prac.nem.poj. pro prac. úraz	Min:1.1 Max:2.7 Min boxu:1.66 Max boxu:2.62 Česko=1.87 1.83
1033 Počet případů PN na 100 prac.nem.poj. pro ost. úraz	Min:1.92 Max:5.36 Min boxu:3.05 Max boxu:4.98 Česko=3.53 4.98
1051 Incidence TBC dýchacího ústrojí	Min:5.41 Max:15.58 Min boxu:5.44 Max boxu:14.8 Česko=9.91 9.12
1080 Prevalence diabetiků - muži	Min:5285.3 Max:7350 Min boxu:5302.4 Max boxu:7060.5 Česko=6328.2 7060.5
1083 Muži léčení inzulinem na 100 tis.obyvatel	Min:666.5 Max:1351.5 Min boxu:678 Max boxu:1168 Česko=981.8 1168
1090 Prevalence diabetiků - ženy	Min:6085.4 Max:8547.8 Min boxu:6221.9 Max boxu:7893.5 Česko=7104.7 8547.8
1093 Ženy léčené inzulinem na 100 tis. obyvatel	Min:704.1 Max:1708.9 Min boxu:765.8 Max boxu:1304.7 Česko=1077.7 1304.7
1242 Počet žen s hormon.antikoncep.na 1000 žen fert.věku	Min:315.8 Max:546.63 Min boxu:342.4 Max boxu:449.06 Česko=405.4 342.4
6113 Zhoubné novotvary - dg C 33,34 - evr. stand. - muži	Min:68.9 Max:139.6 Min boxu:72.9 Max boxu:113.8 Česko=88.8 73.3
6223 Zhoubné novotvary - dg C 50 - evr. stand. - ženy	Min:73.6 Max:97.5 Min boxu:78.1 Max boxu:90.9 Česko=83.6 78.1
6313 Zemřelí na ZN - dg C 33,C 34 - evr. stand. - muži	Min:68.3 Max:122.9 Min boxu:68.7 Max boxu:119.9 Česko=84.1 68.3
6423 Zemřelí na ZN - dg C 50 - evr. stand. - ženy	Min:20.3 Max:36.9 Min boxu:23.5 Max boxu:34.8 Česko=27.4 20.3
80% středních hodnot je v  box  hodnota kraje ■ průměrná hodnota	

Poslední dostupný rok znamená rok 2003 pro všechny ukazatele s výjimkou zhoubných novotvarů, kde jde o rok 2002

Ukazatele zdravotního stavu

	Území, kraj						
	Hl. m. Praha	Středo-český	Jihočeský	Plzeňský	Karlovarský	Ústecký	Liberecký
Ukazatele ze statistiky pracovní neschopnosti (PN)							
Průměrné procento PN	5,4	6,2	6,8	6,9	6,6	6,9	7,7
Případy PN u mužů na 100 000 mužů	59,4	73,8	80,4	81,7	81,0	75,8	82,9
Případy PN u žen na 100 000 žen	83,1	84,5	93,3	95,1	92,5	86,0	96,0
Průměrné trvání 1 případu PN - muži	27,9	27,9	28,2	28,3	27,4	30,5	30,9
Průměrné trvání 1 případu PN - ženy	27,7	29,4	29,6	29,1	28,0	31,6	31,8
Počty hospitalizovaných na 100 000 osob - muži							
Celkem	19 623,8	20 472,1	19 239,2	19 127,6	20 468,4	22 526,1	20 965,6
Nemoci oběhové soustavy	4 001,4	4 044,2	3 764,4	3 521,6	3 538,1	4 202,6	4 210,5
Poranění a otravy	2 142,2	2 326,9	2 288,9	1 996,3	2 294,4	2 400,7	2 473,2
Počty hospitalizovaných na 100 000 osob - ženy							
Celkem	23 194,2	25 030,3	23 196,4	23 820,6	26 213,1	28 318,1	25 891,9
Nemoci oběhové soustavy	3 522,9	3 534,3	3 326,2	3 188,7	3 106,8	3 717,9	3 523,8
Nemoci močové a pohlavní soustavy	2 415,5	2 691,8	2 197,6	2 237,1	2 523,9	2 760,2	2 669,3
Průměrná délka 1 případu hospitalizace ve dnech							
Muži	7,5	7,1	7,5	7,9	7,7	7,6	7,3
Ženy	7,9	7,1	7,6	7,8	7,3	7,5	7,3
TBC a vybrané infekční nemoci - nově hlášené případy na 100 000 obyvatel							
TBC dýchacího ústrojí (A15-A16)	15,6	8,8	5,4	11,7	14,8	11,0	8,2
Infekční střevní nemoci (A00-A09)	463,5	536,5	458,1	688,5	510,7	428,6	408,6
Virové hepatitidy (B15-B19)	33,8	16,4	19,8	2,2	8,6	30,5	15,5
Infekční mononukleóza (B27)	27,2	23,2	15,7	13,1	16,1	19,4	38,9
Zhoubné novotvary (ZN) - nově hlášené případy na 100 000 obyvatel - muži ¹⁾							
ZN celkem	685,2	547,4	648,4	683,4	509,9	556,9	560,5
ZN kůže (C43+C44)	157,4	120,7	166,4	132,0	71,2	103,8	110,9
ZN průdušky a plíce (C33+C34)	83,9	94,2	94,8	99,0	116,9	111,5	84,5
ZN prostaty (C61)	93,9	44,1	56,0	61,2	37,6	45,8	62,9
ZN tlustého střeva (C18)	52,2	41,6	59,9	79,4	43,7	45,3	44,1
ZN rekta a rektosigm. spojení (C19+C20)	46,9	42,5	33,9	47,0	41,0	39,1	37,0
Zhoubné novotvary (ZN) - nově hlášené případy na 100 000 obyvatel - ženy ¹⁾							
ZN celkem	698,8	518,5	661,6	706,9	590,2	558,4	567,1
ZN kůže (C43+C44)	141,9	122,0	180,9	128,2	65,8	90,5	115,7
ZN prsu (C50)	131,0	89,1	88,0	108,3	80,6	97,5	88,3
ZN dělohy a děložního hrdla (C53+C54)	53,9	49,2	53,1	53,1	68,4	57,4	56,9
ZN tlustého střeva (C18)	44,2	32,1	48,7	47,4	38,1	34,2	40,5
ZN průdušky a plíce (C33+C34)	43,4	22,0	27,6	27,1	38,1	33,0	34,1

¹⁾ Zhoubné novotvary - data za rok 2001

Ukazatele zdravotního stavu

Území, kraj								
Králové- hradecký	Pardu- bický	Vyso- čina	Jiho- moravský	Olo- moucký	Zlínský	Moravsko- slezský	ČR	
Ukazatele ze statistiky pracovní neschopnosti (PN)								
7,0	7,0	7,1	7,2	7,6	8,1	8,1	6,8	Průměrné procento PN
79,7	80,2	83,5	76,8	83,1	84,3	85,4	76,1	Případy PN u mužů na 100 000 mužů
94,0	92,8	95,0	86,7	86,6	88,8	84,9	88,0	Případy PN u žen na 100 000 žen
28,8	29,1	28,6	32,3	32,4	33,1	34,0	30,2	Průměrné trvání 1 případu PN - muži
30,2	30,3	29,8	31,9	33,0	35,1	35,2	30,8	Průměrné trvání 1 případu PN - ženy
Počty hospitalizovaných na 100 000 osob - muži								
19 231,5	20 152,9	21 013,2	20 740,2	19 213,5	19 954,1	21 633,5	20 425,6	Celkem
3 520,8	3 652,1	3 527,4	3 497,3	3 183,2	3 450,9	4 269,3	3 804,2	Nemoci oběhové soustavy
2 178,1	2 666,9	2 454,5	2 356,1	2 159,0	2 419,2	2 264,6	2 303,2	Poranění a otravy
Počty hospitalizovaných na 100 000 osob - ženy								
23 504,9	23 486,1	26 456,1	25 055,7	23 505,6	24 801,5	25 738,6	24 869,1	Celkem
2 977,7	2 993,6	3 438,9	3 259,0	2 859,9	3 310,8	3 685,3	3 375,1	Nemoci oběhové soustavy
2 093,8	2 123,0	2 411,4	2 383,0	2 256,9	2 395,9	2 156,9	2 386,2	Nemoci močové a pohlavní soustavy
Průměrná délka 1 případu hospitalizace ve dnech								
7,7	7,5	7,3	8,1	7,1	7,3	7,4	7,5	Muži
8,1	7,9	7,1	8,1	6,8	7,1	7,3	7,5	Ženy
TBC a vybrané infekční nemoci - nově hlášené případy na 100 000 obyvatel								
9,3	7,5	5,4	10,0	6,3	9,1	11,1	9,9	TBC - dýchacího ústrojí (A15-A16)
435,3	364,1	456,9	702,3	625,2	504,0	582,0	526,2	Infekční střevní nemoci (A00-A09)
9,1	3,9	10,6	10,7	9,0	8,9	8,6	14,9	Virové hepatitidy (B15-B19)
21,2	19,4	36,1	34,4	23,9	33,3	30,5	25,9	Infekční mononukleóza (B27)
Zhoubné novotvary (ZN) - nově hlášené případy na 100 000 obyvatel - muži ¹⁾								
561,7	632,0	540,1	601,4	709,9	580,2	648,1	611,6	ZN celkem
128,6	160,7	110,7	144,4	238,7	150,4	159,2	143,4	ZN kůže (C43+C44)
86,9	80,4	74,1	79,2	90,4	79,0	93,6	90,1	ZN průdušky a plíce (C33+C34)
54,8	80,8	70,6	71,9	59,8	49,3	63,6	62,5	ZN prostaty (C61)
35,4	49,0	42,1	42,1	49,5	41,7	60,5	49,4	ZN tlustého střeva (C18)
36,2	38,2	42,5	34,6	33,2	28,2	38,4	38,8	ZN rekta a rektosigm. spoj. (C19+C20)
Zhoubné novotvary (ZN) - nově hlášené případy na 100 000 obyvatel - ženy ¹⁾								
498,9	573,5	550,0	584,6	644,9	527,9	570,9	591,2	ZN celkem
110,8	137,0	120,8	139,9	203,5	125,3	230,1	134,6	ZN kůže (C43+C44)
87,8	95,3	95,6	101,3	90,8	89,8	95,7	98,2	ZN prsu (C50)
48,5	59,8	43,8	47,4	49,7	41,3	49,6	51,4	ZN dělohy a děložního hrdla (C53+C54)
30,4	34,3	36,2	33,2	36,6	35,1	40,7	37,9	ZN tlustého střeva (C18)
18,8	22,8	17,9	21,4	24,2	19,7	26,3	27,1	ZN průdušky a plíce (C33+C34)

¹⁾ Zhoubné novotvary - data za rok 2001

Ukazatele zdravotního stavu

	Území, kraj						
	Hl. m. Praha	Středo-český	Jiho-český	Plzeňský	Karlovarský	Ústecký	Liberecký
	Živě narození s vrozenou vadou na 10 000 živě narozených						
Živě narození s vrozenou vadou ¹⁾	356,04	369,17	352,35	409,33	444,22	619,35	258,95
Nově hlášené vrozené vady ¹⁾	504,64	526,57	476,19	583,30	586,64	812,36	418,68
	Počet dispenzarizovaných pacientů na 100 000 osob						
Hypertenzní nemoci (osoby 15+)	17 776,4	16 537,3	17 635,3	16 206,0	14 987,5	15 596,1	16 514,4
Ischemické choroby srdeční (osoby 15+)	11 709,2	10 264,5	10 541,8	8 690,8	8 089,3	9 181,3	9 612,7
Cévní nemoci mozku (osoby 15+)	4 416,4	3 058,7	3 682,1	2 859,3	1 804,3	3 480,2	2 706,2
Cukrovka - celkem	7 380,2	6 608,8	7 413,1	6 154,2	6 314,9	7 356,8	6 021,4
muži	7 350,0	6 273,2	6 987,4	5 752,5	5 568,9	6 797,7	5 602,4
ženy	7 407,7	6 930,6	7 824,0	6 539,5	7 030,3	7 893,5	6 419,0
	Počet dispenzarizovaných dětí na 100 000 dětí 0-14 let						
Poruchy vidění	2 543,8	4 379,9	3 842,6	3 909,7	4 532,7	5 128,1	4 137,6
Astma bronchiální	3 878,2	1 508,0	1 801,7	1 957,2	1 562,4	1 380,3	2 575,3
Astma alergické	4 463,6	2 189,4	1 766,2	2 501,9	2 590,5	1 258,9	1 870,4

Činnost ambulantních psychiatrických zařízení

	Prevalence vybraných skupin diagnóz na 10 000 obyvatel						
	Hl. m. Praha	Středo-český	Jiho-český	Plzeňský	Karlovarský	Ústecký	Liberecký
Organické duševní poruchy (F00-F09)	68,8	29,1	48,3	52,9	28,4	35,9	27,6
Schizofrenie (F20-F29)	58,6	19,7	34,1	34,6	31,6	31,4	35,6
Afektivní poruchy (F30-F39)	154,9	48,6	84,8	81,4	41,3	56,7	63,9
Neurotické poruchy (F40-F48, F50-F59)	306,6	89,9	148,5	179,4	93,7	126,2	120,8
Mentální retardace (F70-F79)	8,1	10,8	13,3	19,6	20,4	18,5	10,6
Vývoj. por. v dětství a adolescenci (F80-F98)	30,0	8,4	26,8	17,3	20,3	22,6	21,1
Pacienti evidovaní na ambulantních pracovištích AT užívající:	Pacienti AT na 10 000 obyvatel						
alkohol	36,8	18,0	11,0	22,0	8,4	10,1	15,6
tabák	3,2	3,6	0,1	0,0	17,6	2,6	0,0
drogy	50,4	13,4	7,2	21,8	17,3	13,6	3,7
opiáty a opioidy	23,0	4,4	0,2	3,6	2,7	6,8	0,1
canabinoidy	2,1	3,1	1,5	2,2	1,8	1,0	0,7
sedativa a hypnotika	4,7	1,5	0,3	5,1	0,6	1,1	0,5
stimulancia	10,9	2,3	1,2	7,9	3,3	3,0	1,6

¹⁾ Živě narození s vrozenou vadou zjištěnou do 1 roku života (narození v roce 2002)

Ukazatele zdravotního stavu

Území, kraj								
Králové- hradecký	Pardu- bický	Vysočina	Jihomo- ravský	Olo- moucký	Zlínský	Moravsko- slezský	ČR	
Živě narození s vrozenou vadou na 10 000 živě narozených								
412,45	492,16	365,93	330,78	326,45	344,56	478,85	402,11	Živě narození s vrozenou vadou ¹⁾
584,31	685,58	555,21	429,12	397,04	461,98	745,37	563,88	Nově hlášené vrozené vady ¹⁾
Počet dispenzarizovaných pacientů na 100 000 osob								
17 146,1	17 351,7	15 083,0	16 175,9	16 534,6	16 082,6	16 138,8	16 494,8	Hypertenzní nemoci (osoby 15+)
9 354,9	9 031,8	9 319,5	9 595,3	8 900,2	9 885,8	9 592,5	9 768,6	Ischemické choroby srdeční (osoby 15+)
2 890,3	2 714,9	3 043,2	3 420,5	3 210,0	3 092,4	2 917,9	3 234,4	Cévní nemoci mozku (osoby 15+)
6 572,4	6 531,5	5 689,9	6 138,5	5 774,7	7 823,2	7 124,5	6 726,4	Cukrovka - celkem
6 436,9	6 182,9	5 285,3	5 844,0	5 302,4	7 060,5	6 546,8	6 328,2	muži
6 700,8	6 865,7	6 085,4	6 415,9	6 221,9	8 547,8	7 676,1	7 104,7	ženy
Počet dispenzarizovaných dětí na 100 000 dětí 0-14 let								
6 761,7	5 612,8	5 140,9	4 876,8	5 661,3	3 885,8	4 780,9	4 596,3	Poruchy vidění
3 847,1	2 462,8	3 409,2	2 702,6	1 678,4	1 786,2	1 806,5	2 285,8	Astma bronchiální
4 121,3	1 933,6	914,4	3 241,4	1 817,2	2 489,0	2 250,2	2 453,1	Astma alergická

Činnost ambulantních psychiatrických zařízení

Prevalence vybraných skupin diagnóz na 10 000 obyvatel								
37,6	46,4	32,5	42,8	52,1	28,5	55,4	44,2	Organické duševní poruchy (F00-F09)
38,5	40,7	26,9	38,2	51,9	39,7	34,7	37,2	Schizofrenie (F20-F29)
95,8	86,6	83,9	72,6	108,0	44,9	44,9	77,6	Afektivní poruchy (F30-F39)
176,0	113,5	96,4	177,9	213,3	93,5	122,4	155,0	Neurotické poruchy (F40-F48, F50-F59)
22,1	20,9	18,1	12,6	30,2	16,6	15,7	15,8	Mentální retardace (F70-F79)
33,2	16,4	9,2	26,2	21,7	15,5	18,7	20,7	Vývoj. por. v dětství a adol. (F80-F98)
Pacienti AT na 10 000 obyvatel								Pacienti evidovaní na ambulantních pracovištích AT užívající:
35,3	33,1	17,6	20,4	32,6	32,1	33,9	24,5	alkohol
0,2	0,0	0,0	0,0	5,1	0,0	1,6	2,0	tabák
9,5	2,7	5,5	8,2	13,1	4,3	16,0	15,5	drogy
2,0	0,3	0,7	1,4	0,7	0,1	2,2	4,7	opiáty a opioidy
1,5	0,3	1,0	1,4	2,6	0,4	1,9	1,7	canabinoidy
0,6	0,4	1,7	1,3	4,1	2,2	2,1	2,0	sedativa a hypnotika
2,6	0,9	0,4	2,4	1,8	0,7	5,0	3,6	stimulancia

¹⁾ Živě narození s vrozenou vadou zjištěnou do 1 roku života (narození v roce 2002)

Sít' zdravotnických zařízení

Zdravotní služby poskytovalo v kraji koncem roku 1 584 zařízení (z toho 1 109 samostatných ordinací primární péče a lékařů specialistů). Pracovalo v nich 1 900 lékařů a 5 408 středních zdravotnických pracovníků (vždy přepočtený počet). V privátních zařízeních pracovalo 64 % lékařů a 40 % středních zdravotnických pracovníků (SZP). Zajištění obyvatelstva odborným zdravotnickým personálem je v kraji v porovnání s ostatními regiony nižší. Na 1 lékaře připadalo v kraji 312 obyvatel (v ČR v průměru 255), na 1 SZP 109 obyvatel (ČR 93).

V ambulantní péči v kraji pracuje 1 425 lékařů a 2 698 SZP, z toho v samostatných ambulantních zařízeních 80 % lékařů a 61 % SZP. Ostatní pracují v ambulantních částech lůžkových zařízení (specializovaná ambulantní péče). Měřeno úvazky lékařů je v kraji 81 % ambulantní péče již zprivatizováno.

Na 1 ambulantního lékaře připadá v kraji 415 obyvatel (průměr ČR je 353), lékaři primární péče představují 59 %, ambulantní specialisté 41 % z celku ambulantních lékařů. Nižší zabezpečení ambulantní péče, než je republikový průměr, vykazují v kraji všechny obory kromě stomatology.

V porovnání s optimálními relacemi ambulantních lékařů na 10 000 obyvatel (stanoveny Ministerstvem zdravotnictví jako státem garantovaná ambulantní zdravotní péče) vykazuje Zlínský kraj nedostatečné zajištění u interních specialistů, gynekologů a psychiatrů. Optimální, státem garantovanou ambulantní péči převyšuje v kraji jen oftalmologie, chirurgie, pediatrie a dermatovenerologie. S výjimkou praktických lékařů gynekologů je kraj nad stanoveným optimem i v primární péči.

Na 1 praktického lékaře pro dospělé připadá v kraji 1 530 registrovaných pacientů, což zhruba odpovídá republikovému průměru. Výrazněji pod republikovým průměrem je kraj v primární péči o ženy. Na 1 úvazek gynekologa připadá v kraji průměrně o 630 registrovaných pacientek více než v ČR. Oproti státem garantovanému optimu chybí v kraji více než 30 gynekologů, z toho 20 v primární péči.

Domácí zdravotní péči poskytovalo v kraji koncem roku 26 agentur, které v průběhu roku ošetřily více než 4 700 klientů, z toho 86 % ve věku 65 let a více. Na 1 klienta připadalo v průměru 80 ošetření (ČR 42). V porovnání s ostatními regiony je výsledný objem poskytnuté domácí zdravotní péče ve Zlínském kraji relativně vysoký.

V lůžkové péči pracovalo v kraji koncem roku 446 lékařů a 2 267 SZP (přepočtený počet). V lůžkových částech nemocnic pracovalo 360 lékařů a 1 590 SZP, z toho 91 % u lůžka pacienta. Personálním zajištěním nemocniční péče i lůžkovou kapacitou (vždy relace na 10 000 obyvatel) je Zlínský kraj pod republikovým průměrem. Zhruba 36 % lůžkové péče kraje je zprivatizováno, tj. zřizovatelem zdravotnického zařízení je fyzická osoba, církev či jiná právnická osoba (nemocnice 9 %, odborné léčebné ústavy 7 %, láně 96 %).

Ústavní péči poskytovalo v kraji 11 nemocnic (3 344 lůžek), 4 léčebny pro dlouhodobě nemocné (388 lůžek) a 3 další specializované odborné ústavy (1 197 lůžek).

Relace počtu ošetřovacích dnů poskytnutých pacientům v nemocnicích kraje na 10 000 obyvatel (14 256) je výrazně nižší než průměr ČR (17 650). Nemocnice kraje vykazují nižší využití lůžek (nejnižší mezi kraji), než je republikový průměr a o 0,8 dne kratší ošetřovací dobu.

Relace počtu lůžek akutní základní i specializované péče na 10 000 obyvatel je ve Zlínském kraji nižší než republikový průměr. Z porovnání s doporučenou optimální vybaveností kraje akutní lůžkovou péčí vyplývá přebytek lůžek zejména na odděleních oční, interna a urologie. Výraznější nedostatek ve srovnání se stanoveným optimem vykazuje kraj v lůžkách rehabilitačních, psychiatrických a gynekologických.

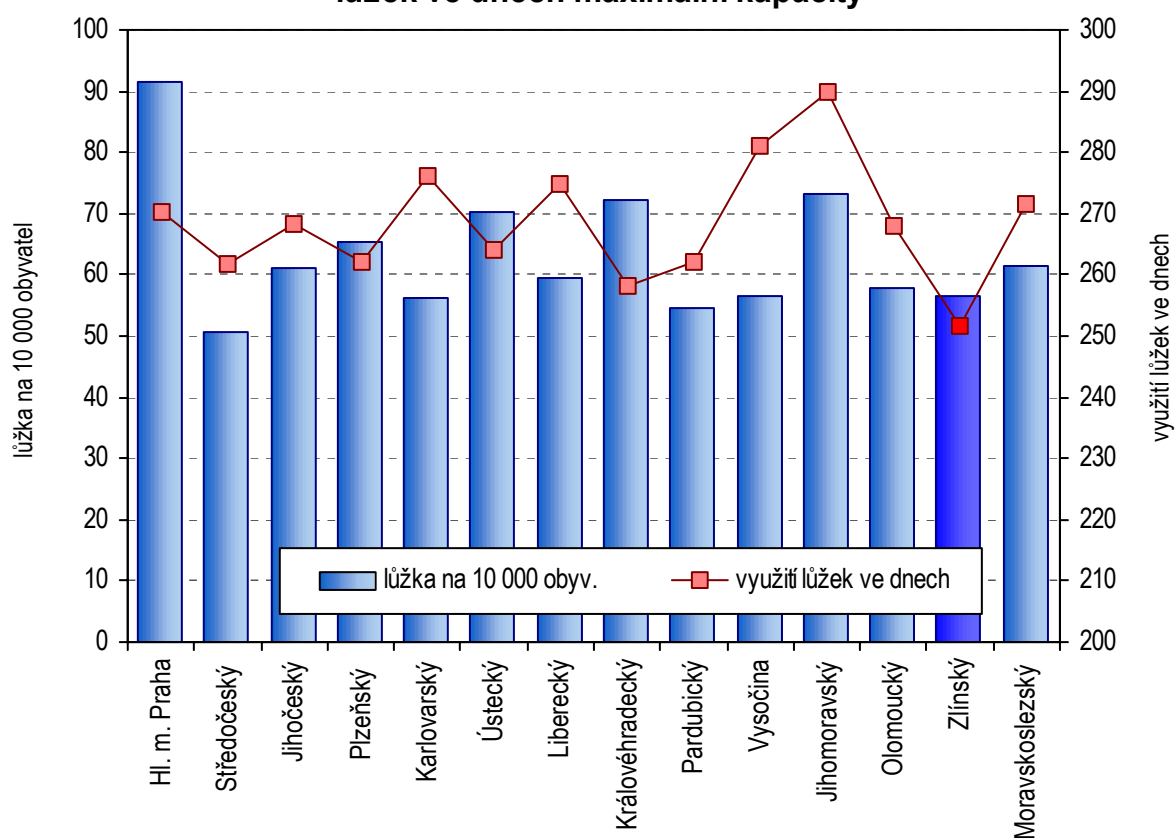
V kraji chybí asi polovina (540) z optimálního počtu lůžek ošetrovatelské a následné péče.

Na 1 lékárnu a výdejnu léčiv (vč. odloučených pracovišť) připadá v průměru v kraji 4 480 obyvatel (v ČR 4 460). Územní rozložení lékáren je, tak jako i v ostatních krajích, územně nevyvážené, otevírání nových zařízení se řídí spíše lukrativností lokality než potřebou zlepšit dostupnost služeb.

Ve Zlínském kraji existuje 1 kojenecký ústav a 1 dětský domov, 1 dětský stacionář a 7 zařízení jeslového typu. Nepracuje zde žádný stacionář pro dospělé.

Zdravotnickou záchrannou službu zajišťovalo v kraji 41 lékařů a 121 SZP, z toho 26 operátorek a 35 záchranářů (vč. smluvních pracovníků). Bylo uskutečněno téměř 18 000 primárních výjezdů rychlé lékařské pomoci a téměř 8 000 výjezdů rychlé zdravotnické pomoci. Ošetřeno bylo téměř 26 000 pacientů.

Lůžková kapacita v nemocnicích v porovnání s využitím lůžek ve dnech maximální kapacity



Přehled zdravotnických zařízení

Druh zařízení	Počet zař.	Lékaři (přep. počet)		SZP (přep. počet)		Lůžka		Místa
		abs.	na 10 000 obyvatel	abs.	na 10 000 obyvatel	abs.	na 10 000 obyvatel	abs.
Nemocnice (vč. ambulantní části)	11	641,86	10,84	2 631,03	44,45	3 344	56,50	34
Odborné léčebné ústavy celkem	15	88,11	1,49	694,70	11,74	3 898	65,86	-
léčebny pro dlouhodobě nemocné	4	11,21	0,19	137,91	2,33	388	6,56	-
léčebny TBC a respir. nemocí - dospělí	-	-	-	-	-	-	-	-
psychiatrické léčebny - dospělí	1	45,02	0,76	367,36	6,21	1 127	19,04	-
rehabilitační ústavy - dospělí	-	-	-	-	-	-	-	-
ostatní odborné léčebné ústavy - dospělí	-	-	-	-	-	-	-	-
dětské psychiatrické léčebny	1	0,80	0,01	23,28	0,39	50	0,84	-
ostatní dětské odborné léčebné ústavy	1	1,00	0,02	9,00	0,15	20	0,34	-
lázeňské léčebny - dospělí	7	29,78	0,50	153,15	2,59	2 288	38,66	-
dětské lázeňské léčebny	-	-	-	-	-	-	-	-
ozdravovny	1	0,30	0,01	4,00	0,07	25	0,42	-
hospic	-	-	-	-	-	-	-	-
další lůžková zařízení	-	-	-	-	-	-	-	-
Samostatná ambulantní zařízení celkem	1 385	1 141,31	19,28	1 639,36	27,70	-	-	-
polikliniky, sdružená ambulantní zařízení	1	2,00	0,03	3,00	0,05	-	-	-
zdravotnická střediska	2	5,00	0,08	8,00	0,14	-	-	-
samostatné ordinace praktického lékaře								
pro dospělé	284	287,52	4,86	271,90	4,59	-	-	-
pro děti a dorost	123	122,15	2,06	116,93	1,98	-	-	-
stomatologa	331	356,38	6,02	342,69	5,79	-	-	-
gynekologa	63	57,68	0,97	67,28	1,14	-	-	-
samost. ord. odborného lékaře specialisty	308	302,84	5,12	349,36	5,90	-	-	-
ostatní ambulantní zařízení	273	7,74	0,13	480,20	8,11	-	-	-
Zvláštní zdravotnická zařízení celkem	35	19,20	0,32	200,43	3,39	-	-	289
kojenecké ústavy a dětské domovy	2	0,70	0,01	37,00	0,63	-	-	83
dětské stacionáře a centra	1	-	-	13,00	0,22	-	-	20
jesle a další dětská zařízení	7	-	-	25,00	0,42	-	-	174
stacionáře pro dospělé	-	-	-	-	-	-	-	-
dopravní a záchranná zdravotnická služba	24	18,50	0,31	121,43	2,05	-	-	-
ostatní	1	-	-	4,00	0,07	-	-	12
Zařízení lékárenské péče celkem ¹⁾	133	-	-	224,01	3,78	-	-	-
lékárny a výdejny léčiv	130	-	-	224,01	3,78	-	-	-
výdejny zdravotnických prostředků	3	-	-	-	-	-	-	-
ostatní	-	-	-	-	-	-	-	-
Hygienická služba	2	9,45	0,16	18,53	0,31	-	-	-
Ostatní	3	-	-	0,22	0,00	-	-	-
Celkem	1 584	1 899,93	32,10	5 408,28	91,38	7 242	122,36	323

¹⁾ Včetně odloučených pracovišť

Lékaři v ambulantní péči

Oddělení	Počet lékařů (přepočtený počet) v ambulantní péči				
	na 10 000 obyvatel		absolutně kraj	optimální počet	rozdíl proti optimu
	ČR	kraj			
Interna (včetně podoborů)	2,44	1,83	108,07	152,70	-44,63
Infekční	0,05	0,05	2,80	4,73	-1,93
Alergologie a klinická imunologie	0,28	0,12	7,00	x	x
TBC a respiračních nemocí	0,31	0,29	17,10	23,67	-6,57
Neurologie	0,71	0,56	33,23	35,51	-2,28
Psychiatrie (včetně sexuologie)	0,64	0,34	20,25	38,47	-18,22
Nemoci z povolání	0,06	0,02	1,20	x	x
Dětské (včetně dorostového) ¹⁾	11,19	10,19	133,47	124,49	8,98
z toho: praktičtí lékaři pro děti a dorost	9,78	9,38	122,95	x	x
Ženské ¹⁾	2,87	2,40	72,94	103,20	-30,26
z toho: praktičtí lékaři gynekologové	2,30	1,83	55,52	x	x
Chirurgie	1,00	0,71	42,03	35,51	6,52
Kardiochirurgie	0,03	-	-	x	x
Neurochirurgie	0,02	0,00	0,20	x	x
Plastická chirurgie (včetně léčby popálenin)	0,08	0,05	2,72	x	x
Traumatologie	0,03	0,04	2,55	x	x
Anesteziologicko-resuscitační (AR)	0,88	0,56	32,98	x	x
Ortopedie	0,52	0,36	21,30	29,59	-8,29
Urologie	0,28	0,26	15,41	17,76	-2,35
Ušní, nosní, krční (včetně foniatrie)	0,64	0,50	29,80	29,59	0,21
Oční	0,80	0,75	44,10	29,59	14,51
Stomatologie	6,30	6,44	381,08	x	x
z toho: praktičtí zubní lékaři	5,82	6,06	358,38	x	x
Kožní	0,63	0,45	26,60	23,67	2,93
Radiační onkologie	0,25	0,23	13,63	x	x
Praktičtí lékaři pro dospělé ¹⁾	6,00	5,96	298,81	x	x
Rehabilitace a fyzikální medicína	0,57	0,32	16,09	29,59	-13,50
Ostatní	0,36	0,07	4,11	x	x
Ambulantní péče bez komplementu ²⁾	25,80	22,43	1 327,47	x	x
Komplement ²⁾ celkem	2,51	1,66	98,01	x	x
Ambulantní péče včetně komplementu ²⁾	28,31	24,08	1 425,48	x	x

¹⁾ Relace jsou počítány na odpovídající skupiny obyvatelstva

²⁾ Komplement: klinická farmakologie, klinická biochemie, klinická hematologie, radiodiagnostika, ortopedická protetika, transfúzní služba vč. krevních skladů, nukleární medicína, patologie, soudní lékařství, tkáňové stanice, ostatní oddělení společných vyšetřovacích složek, epidemiologie a mikrobiologie pokud nejsou součástí hygienické služby

Lůžkové části nemocnic - vybrané ukazatele *)

Oddělení	Území, kraj						
	Hl.m. Praha	Středo-český	Jihočeský	Plzeňský	Karlo-varský	Ústecký	Liberecký
Lůžka na 10 000 obyvatel							
Nemocnice celkem	91,38	50,68	61,21	65,28	56,20	70,13	59,34
akutní základní péče celkem	63,40	44,96	49,03	50,44	45,92	51,95	45,52
akutní specializovaná péče celkem	22,32	0,49	7,10	10,25	3,62	9,28	7,29
ošetřovatelská následná péče	5,66	5,23	5,08	4,58	6,67	8,91	6,52
Lékaři (přep. počet) v lůžkových částech nemocnic na 10 000 obyvatel							
Nemocnice celkem	14,26	6,41	8,41	8,64	6,56	7,85	9,08
akutní základní péče celkem	9,86	6,26	6,77	6,93	5,91	6,59	7,71
akutní specializovaná péče celkem	4,17	0,04	1,39	1,52	0,48	1,01	1,08
ošetřovatelská následná péče	0,23	0,10	0,24	0,19	0,17	0,25	0,28
Hospitalizovaní absolutně							
Nemocnice celkem	326 484	197 308	130 317	108 815	57 880	182 583	89 636
akutní základní péče celkem	270 915	200 390	119 668	102 402	58 554	172 588	83 076
akutní specializovaná péče celkem	80 172	777	16 068	11 912	2 003	17 062	9 608
ošetřovatelská následná péče	2 622	2 889	2 899	1 574	1 071	4 735	2 451
Hospitalizovaní na 10 000 obyvatel							
Nemocnice celkem	2 801,0	1 737,2	2 083,3	1 978,0	1 902,4	2 224,3	2 095,7
akutní základní péče celkem	2 324,3	1 764,3	1 913,0	1 861,5	1 924,5	2 102,5	1 942,3
akutní specializovaná péče celkem	687,8	6,8	256,9	216,5	65,8	207,9	224,6
ošetřovatelská následná péče	22,5	25,4	46,3	28,6	35,2	57,7	57,3
Průměrná ošetřovací doba (ve dnech)							
Nemocnice celkem	8,8	7,7	8,0	8,7	8,2	8,5	7,8
akutní základní péče celkem	7,3	6,5	6,8	6,9	6,5	6,5	6,3
akutní specializovaná péče celkem	8,8	18,8	7,7	12,6	15,0	11,1	9,1
ošetřovatelská následná péče	74,8	69,4	34,7	53,2	58,3	48,8	37,3
Využití lůžek (ve dnech)							
Nemocnice celkem	270,2	261,9	268,4	262,2	276,0	264,2	274,8
akutní základní péče celkem	264,0	253,2	262,1	254,0	269,1	256,0	263,8
akutní specializovaná péče celkem	275,5	260,3	276,8	266,2	285,6	268,2	286,9
ošetřovatelská následná péče	324,5	337,7	318,1	348,8	312,7	308,2	342,2
Ošetřovací dny na 10 000 obyvatel							
Nemocnice celkem	24 610	13 309	16 586	17 114	15 511	18 859	16 380
akutní základní péče celkem	16 895	11 414	13 009	12 861	12 473	13 736	12 192
akutní specializovaná péče celkem	6 034	128	1 966	2 731	986	2 310	2 051
ošetřovatelská následná péče	1 682	1 766	1 610	1 522	2 052	2 813	2 137

*) Údaje v této tabulce jsou čerpány ze zpracování výkazů o využití lůžkového fondu nemocnic, vždy podle sídla zařízení

Pozn.: akutní základní péče celkem zahrnuje oddělení: interní, infekční, TBC a respiračních nemocí, neurologie, dětské (včetně novorozeneckých úseků), ženské, chirurgie, ortopedie, urologie, ORL, oční, kožní, anesteziologicko-resuscitační

Lůžkové části nemocnic - vybrané ukazatele *)

Území, kraj								Oddělení
Králové- hradecký	Pardu- bický	Vyso- čina	Jihomo- ravský	Olo- moucký	Zlínský	Moravsko- slezský	ČR	
Lůžka na 10 000 obyvatel								
72,34	54,92	56,42	73,29	58,02	56,50	61,42	65,12	Nemocnice celkem
56,12	39,59	48,13	53,53	46,63	48,59	49,49	50,53	akutní základní péče celkem
10,37	5,40	5,60	13,18	9,76	3,33	8,24	9,12	akutní specializovaná péče celkem
5,84	9,93	2,69	6,57	1,63	4,58	3,68	5,46	ošetřovatelská následná péče
Lékaři (přep. počet) v lůžkových částech nemocnic na 10 000 obyvatel								
8,61	6,11	6,69	10,56	9,15	6,09	8,53	8,77	Nemocnice celkem
7,16	5,24	6,10	8,40	7,50	5,49	7,32	7,20	akutní základní péče celkem
1,27	0,66	0,44	1,89	1,63	0,38	1,12	1,38	akutní specializovaná péče celkem
0,18	0,21	0,15	0,27	0,03	0,21	0,09	0,18	ošetřovatelská následná péče
Hospitalizovaní absolutně								
117 732	89 989	102 273	268 660	132 706	112 903	262 297	2 179 583	Nemocnice celkem
109 706	82 139	105 523	248 517	126 645	113 524	248 238	2 041 885	akutní základní péče celkem
13 412	12 159	4 966	38 700	15 457	5 893	31 097	259 286	akutní specializovaná péče celkem
1 856	2 806	1 659	5 780	200	2 485	3 441	36 468	ošetřovatelská následná péče
Hospitalizovaní na 10 000 obyvatel								
2 150,1	1 780,2	1 976,2	2 393,3	2 085,5	1 907,6	2 081,3	2 134,4	Nemocnice celkem
2 003,5	1 625,0	2 039,0	2 213,8	1 990,3	1 918,1	1 969,7	1 999,6	akutní základní péče celkem
244,9	240,5	96,0	344,7	242,9	99,6	246,7	253,9	akutní specializovaná péče celkem
33,9	55,5	32,1	51,5	3,1	42,0	27,3	35,7	ošetřovatelská následná péče
Průměrná ošetřovací doba								
8,7	8,2	8,0	8,9	7,6	7,5	8,1	8,3	Nemocnice celkem
7,0	6,3	6,5	6,9	6,3	6,3	6,9	6,7	akutní základní péče celkem
12,0	6,4	16,5	11,4	11,4	7,8	9,5	9,9	akutní specializovaná péče celkem
52,5	50,9	28,8	40,0	164,1	32,6	37,4	47,4	ošetřovatelská následná péče
Využití lůžek								
258,3	262,2	280,9	289,8	268,0	251,6	271,6	269,7	Nemocnice celkem
248,8	253,4	277,2	283,6	264,6	248,4	267,4	262,9	akutní základní péče celkem
283,1	284,6	282,7	300,8	276,2	233,4	286,3	280,2	akutní specializovaná péče celkem
305,9	285,9	343,6	319,4	315,6	298,8	298,7	316,9	ošetřovatelská následná péče
Ošetřovací dny na 10 000 obyvatel								
18 685	14 539	15 837	21 282	15 849	14 280	16 883	17 655	Nemocnice celkem
13 972	10 176	13 330	15 298	12 564	12 139	13 523	13 440	akutní základní péče celkem
2 934	1 537	1 584	3 926	2 769	773	2 339	2 523	akutní specializovaná péče celkem
1 780	2 826	923	2 058	516	1 368	1 020	1 692	ošetřovatelská následná péče

*) Údaje v této tabulce jsou čerpány ze zpracování výkazů o využití lůžkového fondu nemocnic, vždy podle sídla zařízení
 Pozn.: akutní základní péče celkem zahrnuje oddělení: interní, infekční, TBC a respiračních nemocí, neurologie, dětské (včetně novorozeneckých úseků), ženské, chirurgie, ortopedie, urologie, ORL, oční, kožní, anesteziologicko-resuscitační

Ekonomická situace

Podle statistik za rok 2003 bylo ve Zlínském kraji vyprodukováno 4,6 % HDP v ČR. V přepočtu HDP na 1 obyvatele je kraj na 11. místě.

Oblast nepatří mezi příliš průmyslově rozvinuté regiony. Výraznější význam má obuvnický, gumárenský, chemický, dřevozpracující a potravinářský průmysl. Ekonomika kraje byla značně ovlivněna restrukturalizací, zvláště pak omezováním výroby ve zbrojním průmyslu a podobných oborech. Zemědělství rovněž nemá příliš možností rozvoje, většinu kraje tvoří oblasti s chudšími půdami. Z nerostného bohatství lze zmínit stavební kámen, písky a cihlářskou hlínu. U Zlína v roce 2003 vznikla se zahraniční investicí z Velké Británie v hodnotě téměř 22 mil. USD továrna na automobilové doplňky. Firma Continental Tyres v Otrokovicích investovala cca 2,3 miliardy Kč do výroby pneumatik.

V roce 2003 bylo v kraji evidováno 128 095 ekonomických subjektů, z toho 108 416 ekonomicky aktivních fyzických osob. Evidenční počet zaměstnanců v roce 2003 byl 149 879 osob. Průměrná mzda činila 14 696 Kč, což je mezi kraji pátá nejhorší pozice.

Ke konci roku 2003 dosáhla míra nezaměstnanosti 10,6 % a přesáhla tak republikový průměr. Počet vyplácených starobních důchodů v závěru roku 2003 byl 79 067.

Ve Zlínském kraji bylo k 31.12.2003 evidováno 8 115 cizinců, z toho 2 535 s trvalým pobytem.

Zlínský kraj zůstává stále v povědomí spjat s obuvnictvím, Filmovými ateliéry Zlín, folklórem oblastí Valašska a Slovácka. Se sousedním Slovenskem byl založen Euroregion Bílé/Biele Karpaty.

Ekonomické ukazatele zdravotnických zařízení a nemocnic

Prezentovaná ekonomická data zdravotnických zařízení všech rezortů vycházejí ze zpracovaných statistických výkazů E (MZ) 1-04, E (MZ) 6-12 a E (MZ) 7-04, které jsou vesměs zaměřeny na ekonomiku a sestavovány za celý právní subjekt. Do souboru zpravodajských jednotek nebyly zahrnuty následující druhy zařízení: sdružená ambulantní zařízení, zdravotní střediska, kojenecké ústavy, dětské domovy, dopravní a záchranná zdravotnická služba, zařízení dalšího vzdělávání. V publikaci nejsou prezentovány ani ekonomické ukazatele za soukromé ordinace a jiné menší poskytovatele zdravotní péče, kteří vyplňují výkaz E (MZ) 5-01. Samostatná tabulka, věnovaná pouze nemocnicím, obsahuje všechny typy nemocnic, tj. fakultní, akutní i následné péče. V této publikaci okruh sledovaných nemocnic nezahrnuje Oblastní nemocnici Příbram a Polikliniku Prosek, na druhé straně byla zapracována 2 zařízení, která odevzdala příslušný ekonomický výkaz po termínu. Z toho vyplývá, že se zde použitý souhrn zpravodajských jednotek a tím i uvedené hodnoty odlišují od souborů v jiných publikacích.

Údaj o průměrné měsíční mzdě zaměstnanců ve zdravotnictví byl čerpán z výkazu E (MZ) 2-04, určeného pro zdravotnická zařízení - samostatné právní subjekty s odměňováním podle zákona č. 143/1992 Sb., o platu a odměně za pracovní pohotovost.

Podkladem pro přepočtený počet pracovníků ve zdravotnictví k 31.12. byl jednak výkaz E (MZ) 2-04 (pro skupinu nemocnic) a dále údaje o počtu pracovníků za všechna zdravotnická zařízení vycházely z výkazu E (MZ) 4-01.

Celkové náklady sledovaných zdravotnických zařízení dosáhly k 31.12.2003 za republiku výše 99 821 mil. Kč, z toho u nemocnic činily 81 576 mil. Kč. Zastoupení nákladových položek v jednotlivých krajích vykazuje rozdíly a je ovlivněno strukturou zdravotnických zařízení a druhem poskytované péče v regionech. Náklady zdravotnických zařízení Zlínského kraje se podílely 4,1 % na celorepublikové hodnotě. Zdravotnická zařízení tohoto kraje celkem zaznamenala poměrně vysoké náklady na potraviny a služby. Uvedená velmi nízká hodnota odpisů souvisela s převodem majetku do správy krajského úřadu od 1.1.2003.

Vybraná zdravotnická zařízení (ZZ) ČR vykázala celkové výnosy v hodnotě 96 277 mil. Kč, u nemocnic to bylo 79 090 mil. Kč. Podíl výnosů zdravotnických zařízení Zlínského kraje na celkových výnosech republiky dosáhl, stejně jako u nákladů, 4,1 %. Poměr tržeb od zdravotních pojišťoven k výnosům nemocnic překračoval průměrný údaj za ČR.

Vybraná ZZ i nemocnice skončily rok 2003 se záporným hospodářským výsledkem. Záporná nákladová rentabilita (poměr hospodářského výsledku k nákladům) u vybraných ZZ, ale především u nemocnic byla podstatně horší než hodnota za celou ČR.

Podíl nesplacených pohledávek i závazků u obou sledovaných kategorií zdravotnických zařízení v tomto kraji převyšoval celorepublikový údaj. Nemocnice kraje vykázaly třetí nejvyšší procento pohledávek po lhůtě splatnosti, uvedená hodnota závazků po lhůtě splatnosti znamenala páté místo v ČR.

Dlouhodobý hmotný majetek (DHM) zdravotnických zařízení v pořizovacích cenách dosáhl v ČR 133 006 mil. Kč, z toho nemocnice vykázaly 107 496 mil. Kč. Minimální hodnota majetku u zdravotnických zařízení tohoto kraje byla způsobena již zmíněným převodem na krajský úřad.

S průměrnou měsíční mzdou zaměstnanců ZZ (odměňovaných podle zákona č.143/1992 Sb.) v částce 17 356 Kč obsadil tento region desáté místo mezi kraji. Rovněž platy lékařů a SZP se nacházely v druhé polovině pomyslného žebříčku.

K 31.12.2003 pracovalo ve zdravotnictví ČR 237 154 osob (zaměstnanců a zaměstnavatelů - přepočtený počet) bez smluvních pracovníků, z toho ve Zlínském kraji působilo 4,8 % pracovníků.

Ekonomické ukazatele zdravotnických zařízení

	Území, kraj						
	Hl. m. Praha	Středo-český	Jiho-český	Plzeňský	Karlovarský	Ústecký	Liberecký
Makroekonomické ukazatele							
HDP v běžných cenách v mil. Kč (r. 2002)	537 708	197 555	115 941	112 528	50 311	137 577	75 507
Podíl kraje na HDP v % (r. 2002, ČR = 100)	24,9	9,2	5,4	5,2	2,3	6,4	3,5
HDP na 1 obyvatele (r. 2002, ČR = 100)	218,8	83,3	87,8	96,9	78,4	79,5	83,6
Míra nezaměstnanosti v % ¹⁾	4,0	7,4	7,0	7,6	10,6	17,9	9,5
Průměrná mzda v Kč ¹⁾	21 081	16 572	14 883	15 818	14 475	15 317	15 102
Ekonomické ukazatele zdravot. zařízení (ZZ)							
Náklady (výdaje) ZZ celkem v mil. Kč	23 847	6 688	5 201	5 193	5 242	5 945	3 098
léčiva v %	8,4	5,9	6,4	8,8	2,1	5,0	7,7
zdravotnické prostředky v %	14,6	10,0	11,8	13,0	3,3	8,9	13,3
služby v %	10,8	8,4	8,9	7,6	21,4	8,3	8,5
osobní náklady v %	40,8	51,4	47,1	46,2	35,7	52,5	45,9
odpisy v %	7,5	4,5	6,0	6,1	6,8	5,6	5,5
ostatní v % (včetně krve, potravin a energie)	17,8	19,8	19,9	18,3	30,9	19,8	19,0
Náklady (výdaje) ZZ celkem na 1 obyv. v Kč	20 525	5 911	8 323	9 453	17 239	7 251	7 253
Výnosy (příjmy) ZZ celkem v mil. Kč	22 348	6 799	5 119	5 029	5 096	5 650	2 955
Výnosy (příjmy) ZZ celkem na 1 obyv. v mil. Kč	19 235	6 009	8 191	9 155	16 759	6 892	6 918
Hospodářský výsledek v mil. Kč	-1 499	111	-82	-164	-146	-294	-143
Nákladová rentabilita v %	-6,3	1,7	-1,6	-3,2	-2,8	-5,0	-4,6
Pohledávky z obchod. styku celkem v mil. Kč	2 928	625	552	674	547	642	315
po lhůtě splatnosti v %	27,7	38,8	15,8	39,5	47,9	28,2	21,4
Závazky z obchodního styku celkem v mil. Kč	4 193	824	273	656	452	710	467
po lhůtě splatnosti v %	46,9	50,2	38,2	29,3	36,6	39,4	61,0
Dlouhodobý nehmotný majetek v mil. Kč	398	54	41	38	85	169	38
Dlouhodobý hmotný majetek v mil. Kč	36 128	7 533	7 020	6 718	8 934	9 844	4 902
z toho zdravotnická technika v mil. Kč	10 255	2 185	3 094	2 167	606	2 462	1 426
Personální ukazatele ZZ							
Pracovníci ²⁾ celkem	41 235	19 109	12 962	13 179	10 661	17 453	8 393
lékaři	6 700	2 894	1 838	1 909	936	2 263	1 192
střední zdravotničtí pracovníci (SZP)	19 072	9 268	6 255	6 290	3 437	8 219	4 014
ostatní	15 463	6 946	4 868	4 980	6 288	6 970	3 186
Průměrná mzda ³⁾ celkem v Kč	20 781	17 416	18 424	18 906	17 067	16 862	16 879
průměrná mzda lékařů v Kč	37 853	32 722	34 764	35 716	36 583	34 932	32 576
průměrná mzda SZP v Kč	19 486	17 254	17 870	18 471	16 976	16 887	16 678

¹⁾ Údaje MPSV k 31.12.2003

²⁾ Přepočtený počet pracovníků k 31.12.2003 (bez smluvních pracovníků)

³⁾ Odměňování podle zákona č.143/1992 Sb.; v průměrných mzdách nejsou započítány mzdy zaměstnanců KHS a SÚKL

Ekonomické ukazatele zdravotnických zařízení

Území, kraj								
Králové- hradecký	Pardu- bický	Vyso- čina	Jihomo- ravský	Olo- moucký	Zlínský	Moravsko- slezský	ČR	
								Makroekonomické ukazatele
100 906	89 646	91 743	215 920	104 265	104 467	223 753	2 157 828	HDP v běžných cenách v mil. Kč (r. 2002)
4,7	4,2	4,3	10,0	4,8	4,8	10,4	100,0	Podíl kraje na HDP v % (r. 2002, ČR = 100)
86,8	83,6	83,8	90,8	77,3	83,2	83,6	100,0	HDP na 1 obyvatele (r. 2002, ČR = 100)
7,9	9,4	9,2	11,5	12,5	10,6	16,8	10,3	Míra nezaměstnanosti v % ¹⁾
14 751	14 585	14 492	15 198	14 305	14 696	15 827	16 917	Průměrná mzda v Kč ¹⁾
								Ekonomické ukazatele zdr. zařízení (ZZ)
5 717	3 486	3 381	11 562	5 877	4 123	10 461	99 821	Náklady (výdaje) ZZ celkem v mil. Kč
6,5	4,4	6,1	8,6	7,2	6,6	7,7	7,1	léčiva v %
14,1	10,4	9,0	12,3	9,7	9,8	11,5	11,6	zdravotnické prostředky v %
7,2	8,2	9,7	8,2	8,3	12,5	8,0	9,7	služby v %
46,4	48,5	54,4	44,9	46,9	49,0	48,0	45,7	osobní náklady v %
4,8	5,7	0,9	6,2	5,6	1,7	5,8	5,8	odpisy v %
21,1	22,7	20,0	20,0	22,4	20,3	18,8	20,1	ostatní v % (vč. krve, potrav., energie)
10 437	6 884	6 532	10 308	9 237	6 961	8 294	9 785	Náklady ZZ celkem na 1 obyv. v Kč
5 926	3 353	3 122	11 345	5 594	3 928	10 013	96 277	Výnosy ZZ celkem v mil. Kč
10 820	6 622	6 032	10 114	8 792	6 631	7 939	9 437	Výnosy ZZ celkem na 1 obyv. v mil. Kč
210	-133	-259	-218	-283	-195	-448	-3 544	Hospodářský výsledek v mil. Kč
3,7	-3,8	-7,6	-1,9	-4,8	-4,7	-4,3	-3,6	Nákladová rentabilita v %
749	354	382	1 399	788	482	1 044	11 481	Pohledávky z obch. styku celkem v mil. Kč
17,5	25,1	31,7	29,8	46,5	40,3	28,0	30,7	po lhůtě splatnosti v %
455	507	469	1 749	1 151	611	1 095	13 613	Závazky z obch. styku celkem v mil. Kč
29,2	68,5	72,5	36,2	65,1	55,5	37,3	46,7	po lhůtě splatnosti v %
60	69	60	269	70	42	213	1 606	Dlouhodobý nehmotný majetek v mil. Kč
6 105	5 096	1 073	17 268	6 580	1 598	14 208	133 006	Dlouhodobý hmotný majetek v mil. Kč
1 785	1 293	108	5 841	2 422	170	4 841	38 653	z toho zdravotnická technika v mil. Kč
								Personální ukazatele ZZ
13 003	10 024	9 886	26 079	15 029	11 379	28 764	237 154	Pracovníci ²⁾ celkem
1 769	1 380	1 349	3 974	2 121	1 519	3 762	33 607	lékaři
6 074	4 684	4 875	12 845	6 756	5 408	13 093	110 291	střední zdravotničtí pracovníci (SZP)
5 160	3 960	3 661	9 261	6 152	4 452	11 909	93 256	ostatní
19 126	16 669	17 423	18 600	19 371	17 356	17 529	18 477	Průměrná mzda ³⁾ celkem v Kč
38 298	33 034	35 344	35 027	38 542	33 953	36 577	35 814	průměrná mzda lékařů v Kč
18 528	16 440	17 347	17 452	18 215	17 048	17 326	17 837	průměrná mzda SZP v Kč

¹⁾ Údaje MPSV k 31.12.2003

²⁾ Přepočtený počet pracovníků k 31.12.2003 (bez smluvních pracovníků)

³⁾ Odměňování podle zákona č.143/1992 Sb.; v průměrných mzdách nejsou započítány mzdy zaměstnanců KHS a SÚKL

Ekonomické ukazatele nemocnic

	Území, kraj						
	Hl. m. Praha	Středo-český	Jihočeský	Plzeňský	Karlovarský	Ústecký	Liberecký
Náklady nemocnic celkem v mil. Kč	20 566	5 042	4 495	4 400	1 371	4 962	2 610
léčiva v %	9,5	6,3	7,1	9,7	6,9	5,5	7,0
zdravotnické prostředky v %	16,6	10,5	13,5	14,9	11,2	9,8	15,1
služby v %	9,7	7,7	6,5	7,0	7,5	7,3	8,2
osobní náklady v %	39,2	50,9	47,0	43,5	52,5	53,2	47,2
odpisy v %	7,7	4,8	6,4	6,5	6,1	5,8	5,8
ostatní v % (včetně krve, potravin a energie)	17,2	19,9	19,5	18,4	15,8	18,5	16,7
Náklady nemocnic na 1 ošetrovací den v Kč	7 566	3 657	4 333	4 970	2 906	3 284	3 905
Náklady nemocnic na 1 hospitalizaci v Kč	65 097	28 270	34 494	42 868	23 692	27 624	30 120
Výnosy nemocnic celkem v mil. Kč	19 600	5 038	4 458	4 306	1 272	4 741	2 575
tržby nemocnic od zdrav. pojišťoven v %	78,1	78,3	82,0	81,0	84,7	82,5	82,1
Hospodářský výsledek v mil. Kč	-966	-4	-37	-94	-100	-221	-36
Nákladová rentabilita v %	-4,7	-0,1	-0,8	-2,1	-7,3	-4,4	-1,4
Pohledávky z obchod. styku celkem v mil. Kč	2 763	489	494	595	120	573	281
po lhůtě splatnosti v %	27,0	33,1	12,6	42,8	27,7	27,0	17,4
Závazky z obchodního styku celkem v mil. Kč	4 072	598	252	616	194	656	453
po lhůtě splatnosti v %	47,0	53,2	39,9	29,2	17,2	42,0	60,7
Nesplacené úvěry v mil. Kč	20	33	47	31	79	71	64
Nesplacený leasing v mil. Kč	8	14	1	3	2	15	0
Dlouhodobý nehmotný majetek v mil. Kč	241	45	36	33	24	151	36
Dlouhodobý hmotný majetek (DHM) v mil. Kč	31 212	5 737	6 450	5 787	1 909	8 400	4 358
z toho zdravotnická technika v mil. Kč	9 677	2 010	3 083	2 064	449	2 327	1 368
DHM nově zařazený v mil. Kč	2 357	373	298	412	322	218	774
Počet pracovníků ¹⁾ celkem	21 960	6 652	6 631	5 480	2 178	8 141	4 114
lékaři	3 347	896	870	788	271	964	539
střední zdravotničtí pracovníci (SZP)	11 230	3 353	3 439	2 841	1 123	4 037	2 121
ostatní	7 384	2 403	2 323	1 851	783	3 140	1 454
Průměrná mzda ²⁾ celkem v Kč	21 399	17 154	18 408	19 459	17 414	16 834	16 899
průměrná mzda lékařů v Kč	39 541	32 628	34 979	36 399	36 709	34 932	32 047
průměrná mzda SZP v Kč	19 556	16 934	17 767	18 382	16 974	16 683	16 389

¹⁾ Přepočtený počet k 31.12.2003; pouze počet pracovníků v nemocnicích s odměňováním podle zákona č. 143/1992 Sb.

²⁾ Nemocnice s odměňováním podle zákona č. 143/1992 Sb.

Ekonomické ukazatele nemocnic

Území, kraj								
Králové- hradecký	Pardu- bický	Vyso- čina	Jihomo- ravský	Olo- moucký	Zlínský	Moravsko- slezský	ČR	
4 890	2 792	2 701	10 800	4 789	3 183	8 974	81 576	Náklady nemocnic celkem v mil. Kč
7,5	5,1	6,8	9,0	8,3	7,8	7,6	8,0	léčiva v %
16,2	12,6	10,8	13,0	11,7	12,3	13,2	13,7	zdravotnické prostředky v %
6,5	7,7	9,9	7,9	6,8	12,2	7,2	8,2	služby v %
46,3	46,7	52,2	43,6	45,9	48,7	47,1	45,2	osobní náklady v %
4,3	6,0	0,3	6,5	5,9	0,7	6,1	6,0	odpisy v %
19,2	21,9	20,0	20,0	21,3	18,4	18,8	18,8	ostatní v % (vč. krve, potravin, energie)
4 996	3 800	3 453	4 610	4 895	3 766	4 305	4 684	Náklady nemocnic na 1 ošetřovací den v Kč
43 413	31 061	27 405	40 689	37 580	28 194	35 491	38 641	Náklady nemocnic na 1 hospitalizaci v Kč
5 107	2 685	2 499	10 710	4 517	2 985	8 598	79 090	Výnosy nemocnic celkem v mil. Kč
76,5	76,6	81,1	76,9	77,9	81,8	79,8	79,1	tržby nemocnic od zdrav. pojišťoven v %
216	-107	-202	-90	-272	-198	-377	-2 486	Hospodářský výsledek v mil. Kč
4,4	-3,8	-7,5	-0,8	-5,7	-6,2	-4,2	-3,0	Nákladová rentabilita v %
669	286	305	1 342	682	383	906	9 887	Pohledávky z obch. styku celkem v mil. Kč
17,0	21,2	25,8	29,1	48,4	38,2	28,7	28,7	po lhůtě splatnosti v %
408	467	418	1 709	1 075	563	1 056	12 538	Závazky z obchod. styku celkem v mil. Kč
30,0	72,3	79,8	36,3	69,3	58,7	38,1	47,8	po lhůtě splatnosti v %
42	4	41	177	240	12	70	931	Nesplacené úvěry v mil. Kč
11	2	0	42	33	10	57	200	Nesplacený leasing v mil. Kč
44	56	54	257	56	29	192	1 255	Dlouhodobý nehmotný majetek v mil. Kč
4 618	3 954	389	16 424	5 120	356	12 784	107 496	Dlouhodobý hmotný majetek v mil. Kč
1 692	1 217	37	5 745	2 351	134	4 522	36 674	z toho zdravotnická technika v mil. Kč
865	422	218	1 358	1 385	25	1 336	10 363	DHM nově zařazený v mil. Kč
6 404	4 409	4 630	14 456	5 524	4 855	11 720	107 153	Počet pracovníků ¹⁾ celkem
825	586	588	2 057	804	597	1 479	14 612	lékaři
3 208	2 237	2 462	7 618	2 868	2 589	5 708	54 834	střední zdravotničtí pracovníci (SZP)
2 371	1 585	1 580	4 780	1 852	1 669	4 532	37 708	ostatní
19 404	16 889	17 543	18 716	19 775	17 384	17 740	18 733	Průměrná mzda ²⁾ celkem v Kč
38 555	32 807	35 828	35 614	38 703	34 039	36 885	36 447	průměrná mzda lékařů v Kč
18 630	16 266	17 098	17 401	18 087	16 746	17 051	17 758	průměrná mzda SZP v Kč

¹⁾ Přepočtený počet k 31.12.2003; pouze počet pracovníků v nemocnicích s odměňováním podle zákona č. 143/1992 Sb.

²⁾ Nemocnice s odměňováním podle zákona č. 143/1992 Sb.

Přehled vybraných nemocnic kraje

Vzhledem k tomu, že předchozí kapitoly se zabývaly především krajskými ukazateli či kumulovanými ukazateli za druhy zařízení, v této kapitole jsou prezentovány vybrané ukazatele za nejvýznamnější zdravotnická zařízení ležící na území kraje. Data jsou uváděna za jednotlivé nemocnice, resp. přesněji za právní subjekty jejichž součástí je nemocnice, a to z toho důvodu, že ekonomické údaje jsou sbírány za právní subjekt, zatímco ostatní ukazatele máme za jednotlivá zdravotnická zařízení. Tento fakt poněkud komplikoval zpracování i interpretaci dat.

Protože z hlediska státní statistické služby se v tomto případě jedná o důvěrné informace jednotlivých právních subjektů, můžeme zde publikovat údaje pouze za ta zařízení, která dala písemný souhlas s jejich publikováním. Z tohoto důvodu v uvedeném přehledu nemusí být zahrnuty všechny nemocnice v kraji.

V tabulce na konci kapitoly jsou zkombinovány základní kapacitní údaje, údaje o činnosti a finanční ukazatele. Pro přehlednost byl zvolen jednak co nejmenší počet ukazatelů a za druhé i ne příliš obvyklý způsob vyhodnocení. Vedle klasických údajů o počtu pracovníků a počtu lůžek, coby kapacitních ukazatelů, je v tabulce vypočten umělý ukazatel výkonnosti, který v sobě kombinuje počty ošetřovacích dnů a ambulantních vyšetření. Nazvali jsme ho „Universální jednotka výkonu (UJV)“, kde 1 UJV se rovná 1 ošetřovacímu dnu nebo 6 ambulantním ošetřením-vyšetřením. Tento poměr byl stanoven na základě analýzy průměrných výnosů za 1 ošetřovací den a za 1 ambulantní vyšetření. Dále jsou v tabulce spočteny poměrné ukazatele: počet UJV na 1 pracovníka a výnosy v Kč na 1 UJV. Zbývající dva ukazatele klasifikují hospodářský výsledek do 7 kategorií a výši závazků po lhůtě splatnosti do 4 kategorií. Kategorizace je provedena podle podílu absolutní hodnoty daného ukazatele k celkovým výnosům (viz následující tabulka).

Kategorie	100*hospodářský výsledek (HV) / výnosy		100*závazky po lhůtě splatnosti / výnosy	
	označení	hodnota (význam)	označení	hodnota (význam)
1	+	kladný HV	•	nulové závazky nebo závazky do 2 % výnosů
2	1	záporný HV do 1 % celkových výnosů	!	závazky mezi 2,1-10 % výnosů
3	2	záporný HV mezi 1,1 - 5,0 % výnosů	!!	závazky mezi 10,1-20 % výnosů
4	3	záporný HV mezi 5,1 - 10,0 % výnosů	!!!	závazky nad 20 % výnosů
5	4	záporný HV mezi 10,1 - 15,0 % výnosů		
6	5	záporný HV mezi 15,1 - 20,0 % výnosů		
7	6	záporný HV nad 20% celkových výnosů		

Tolik stručné vysvětlení k metodice zpracování.

Zlínský kraj má 11 nemocnic, z toho 8 dalo v době přípravy dat pro publikaci souhlas s publikováním svých údajů. Údaje za tyto nemocnice jsou uvedeny v následující tabulce. Chybí údaje za 1 specializované zařízení a za 2 menší nemocnice.

Nemocnice, které poskytují finančně méně nákladnou péči (především ošetrovatelskou a následnou péči), mají výnosy na 1 UJV v rozmezí 800 až 1 500 Kč. Jedná se především o nemocnice, které mají buď pouze lůžka následné nebo ošetrovatelské péče nebo v nich tato lůžka převažují. Výnosy na 1 UJV 1 500 až 3 000 Kč vykazují nemocnice, které poskytují lůžkovou péči většinou ve všech 4 základních oborech (interna, pediatrie, chirurgie, gynekologie) a v některých případech i v několika hlavních oborech (např. ortopedie, ARO, urologie, neurologie apod.). Více než 3 000 Kč na 1 UJV vykazují buď velké krajské a fakultní nemocnice (nemocnice, které poskytují péči ve většině hlavních oborů, příp. v některých vysoce specializovaných oborech) nebo úzce specializované nemocnice, někdy do této kategorie spadají i nemocnice, které mají více lůžek intenzivní péče.

Ve Zlínském kraji má nejvyšší výnosy na 1 UJV Chirurgické sanatorium ve Valašském Meziříčí AREA MEDICA, s.r.o., které poskytuje péči v oboru chirurgie a gynekologie. Relativně vysoké výnosy má i Baťova krajská nemocnice ve Zlíně, která poskytuje péči nejen ve všech hlavních oborech, ale i v několika vysoce specializovaných oborech, jako je neurochirurgie. Nejnižší výnosy na 1 UJV mají nemocnice následné a ošetrovatelské péče (nemocnice Milosrdných bratří, Městská nemocnice s poliklinikou Uherský Brod, s.r.o.). Kladný hospodářský výsledek vykazovala ve Zlínském kraji pouze Městská nemocnice s poliklinikou Uherský Brod, zároveň neměla tato nemocnice ani žádné závazky po lhůtě splatnosti. Městská nemocnice Slavičín a Nemocnice Milosrdných bratří ve Vizovicích také neměly žádné závazky po lhůtě splatnosti, avšak vykazovaly horší hospodářské výsledky. Ostatní zařízení měla jak vysoké závazky po lhůtě splatnosti, tak horší hospodářské výsledky.

Uvedené výsledky sice nestačí na důkladnou analýzu hospodaření, ale mohou sloužit jako marker určitých problémů nebo naopak relativně dobré situace.

Základní charakteristiky vybraných lůžkových zařízení na území kraje

Název zdravotnického zařízení ¹⁾	Obec	Zřizovatel ¹⁾	Počet pracovníků celkem ²⁾	Počet lůžek	Počet universálních jednotek výkonu (UJV) ³⁾
AREA MEDICA, s.r.o. - Chirur. sanatorium	Valašské Meziříčí	8	31,39	13	4 679
Baťova krajská nemocnice Zlín, p. o.	Zlín	2	1 798,42	1 206	366 256
Nemocnice Vsetín, p. o.	Vsetín	2	680,30	478	139 512
Nemocnice s polikl. Uh. Hradiště, p.o.	Uherské Hradiště	2	1 004,15	819	238 678
Nemocnice Kroměříž, p. o.	Kroměříž	2	837,14	479	155 666
Městská nemocnice Slavičín	Slavičín	4	54,69	47	15 101
Měst. nem. s polikl. Uh. Brod, s.r.o	Uherský Brod	8	75,52	90	27 615
Nemocnice Milosrdných bratří	Vízovice	7	82,65	65	23 574

Zřizovatel:

- 1 Ministerstvo zdravotnictví
- 2 kraj
- 4 obec, město
- 5 fyzická osoba
- 7 církev
- 8 jiná právnická osoba
- 9 ostatní centrální orgány

¹⁾ Název zdravotnického zařízení a zřizovatel - podle stavu v roce 2004

²⁾ Počet pracovníků celkem = přepočtený počet pracovníků k 31.12.2003 (evidenční počet zaměstnanců a zaměstnavatelé)

³⁾ UJV = 1 ošetřovací den nebo 6 ošetření-vyšetření

Základní charakteristiky vybraných lůžkových zařízení na území kraje

Počet UJV na 1 pracovníka	Výnosy na 1 UJV	Hospodářský výsledek	Závazky po lhůtě splatnosti	Obec	Název zdravotnického zařízení
149	3 507	2	!	Valašské Meziříčí	AREA MEDICA, s.r.o. - Chirur. sanatorium
204	3 130	3	!	Zlín	Baťova krajská nemocnice Zlín, p. o.
205	2 702	3	!!	Vsetín	Nemocnice Vsetín, p. o.
238	2 491	3	!	Uherské Hradiště	Nemocnice s polikl. Uh. Hradiště, p.o.
186	2 391	3	!!!	Kroměříž	Nemocnice Kroměříž, p. o.
276	1 554	2	•	Slavičín	Městská nemocnice Slavičín
366	1 254	+	•	Uherský Brod	Měst. nem. s polikl. Uh. Brod, s.r.o
285	1 174	3	•	Vizovice	Nemocnice Milosrdných bratří

UJV = 1 ošetřovací den nebo 6 ošetření-vyšetření

Hospodářský výsledek: + kladný
 1 záporný do 1 % z celkových výnosů
 2 záporný 1,1-5,0 %
 3 záporný 5,1-10,0 %
 4 záporný 10,1-15,0 %
 5 záporný 15,1-20,0 %
 6 záporný 20,1 %+

Závazky po lhůtě splatnosti: • do 2 % z celkových výnosů
 ! 2,1-10,0 %
 !! 10,1-20,0 %
 !!! 20,1 %+

Definice pojmů

Střední délka života (naděje dožití) - střední hodnota počtu let zbývajících do smrti x-letému člověku za předpokladu zachování úmrtnosti z období výpočtu (při narození = ve věku 0).

Index stáří - počet osob ve věku 65 let a více na 100 dětí ve věku 0 - 14 let.

Úhrnná plodnost - průměrný počet živě narozených dětí připadajících na jednu ženu v době skončení reprodukčního období za předpokladu, že by specifické plodnosti podle věku zůstaly trvale na úrovni daného kalendářního roku; počítá se jako součet specifických plodností násobených délkou intervalu věkové skupiny.

Úmrtnost

standardizovaná - úmrtnost teoretické evropské populace ("evropského standardu") vypočtená z jednotlivých věkově specifických úmrtností konkrétní populace

kojenecká - počet zemřelých do 1 roku věku na 1 000 živě narozených

novorozenecká - počet zemřelých do 28 dnů věku na 1 000 živě narozených.

Průměrné procento pracovní neschopnosti - podíl kalendářních dnů pracovní neschopnosti na celkovém kalendářním fondu ve sledovaném období.

Využití lůžek ve dnech - průměrný počet dnů v roce, kdy je lůžko obsazeno pacientem.

Přepočtený počet pracovníků - součet úvazků jednotlivých pracovníků zdravotnických zařízení, přepočtený podle délky plné týdenní pracovní doby, stanovené pro dané zařízení či pracoviště. Obvyklá délka pracovní doby je 40 hodin týdně, dále to může být 39,5 hodin (pracoviště TRN), nebo 38,75 hodin (2směnný provoz), 37,5 hodin (3směnný nebo nepřetržitý provoz), 33,5 hodin (zdravotní důvody) a nebo 30 hodin (mladiství).

Počet pracovníků ve zdravotnictví zahrnuje:

- zaměstnance v evidenčním počtu,
- zaměstnavatele (podnikatele, vč. OSVČ),
- smluvní pracovníky.

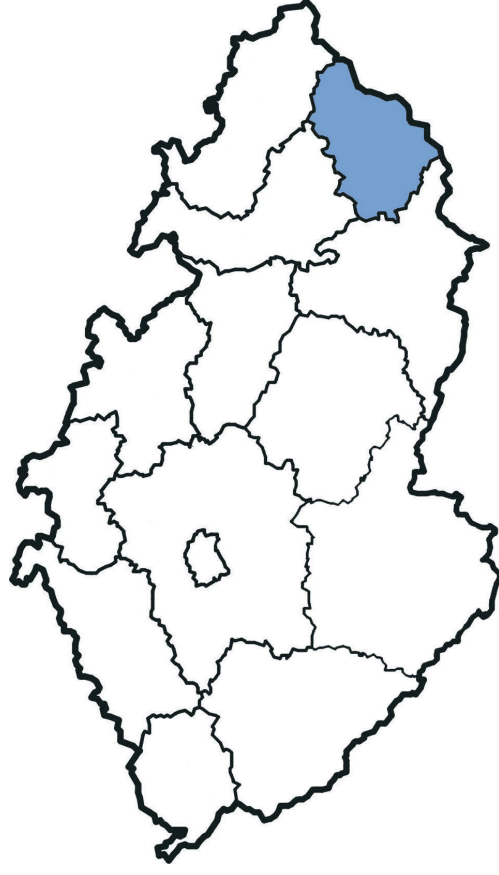
Odměňování ve zdravotnictví

Podle **zákona č. 143/1992 Sb.**, ve znění pozdějších předpisů jsou odměňováni zaměstnanci ve zdravotnických organizacích přímo řízených MZ a v organizacích řízených územními orgány, tj. okresními úřady (do roku 2002), kraji, městy a obcemi. Jedná se o příspěvkové organizace a organizační složky státu.

Zkratky

AT	péče o alkoholiky a toxikomany	TBC	tuberkulóza
DHM	dlouhodobý hmotný majetek	TRN	tuberkulóza a respirační nemoci
HDP	hrubý domácí produkt	UJV	universální jednotka výkonu
HV	hospodářský výsledek	UPT	umělé přerušování těhotenství
ZLI	Zlínský (kraj)	ZN	zhoubný novotvar
KHS	Krajské hygienické stanice	ZZ	zdravotnické zařízení
MPSV	Ministerstvo práce a sociálních věcí		
MZ	Ministerstvo zdravotnictví		
PN	pracovní neschopnost		
SÚKL	Státní ústav pro kontrolu léčiv		
SZP	střední zdravotničtí pracovníci		

Vybrané ukazatele zdravotnické statistiky
Zlínského kraje
2003



Ústav zdravotnických informací a statistiky ČR
128 01 Praha 2, Palackého nám. 4, P.O.BOX 60
© ÚZIS ČR, 2005
ISBN 80-7280-414-6