

**Zdravotnictví jako součást
národní ekonomiky
2007**

Časové řady vybraných finančních ukazatelů

*Health service as a part
of national economy
2007*

Time series of selected financial indicators

Z D R A V O T N I C K Á S T A T I S T I K A

Vydává Ústav zdravotnických informací a statistiky ČR
Praha 2, Palackého nám. 4

www.uzis.cz

Zdravotnictví jako součást národní ekonomiky

Časové řady vybraných finančních ukazatelů

Cílem publikace je poskytnout odborným uživatelům ze zdravotnictví, ale i široké veřejnosti, formou časových řad, informace o vývoji ekonomické situace ve zdravotnictví v kontextu vývoje celkového ekonomického prostředí. Aktuální publikace obsahuje výběr dostupných informací z různých zdrojů - makroekonomické informace z Českého statistického úřadu, informace z oblasti výdajů na zdraví a zdravotního pojištění především z Ministerstva zdravotnictví ČR, Českého statistického úřadu a zdravotních pojišťoven. Pro oblast poskytovatelů zdravotní péče jsou Ústavem zdravotnických informací a statistiky ČR využity údaje z Národního zdravotnického informačního systému. Dále jsou použity údaje Státního ústavu pro kontrolu léčiv a Ministerstva práce a sociálních věcí ČR. Podkladem pro mezinárodní srovnání byla databáze OECD Health Data.

Publikace vycházela od roku 1998 pod jménem „Vývoj finančních ukazatelů makroekonomických a ze zdravotnictví“, od roku 2005 pod výše uvedeným názvem.

Health service as a part of national economy

Time series of selected financial indicators

The aim of the publication is to present information on the economic situation in health care and its trends, in the form of time series, in context with the development of the overall economic environment, and to provide it to health professionals as well as to the wide public. The present issue contains a digest of available economic information from various sources. Macroeconomic information from Czech Statistical Office, information on expenditure on health and on health insurance first of all from Ministry of Health, Czech Statistical Office and from health insurance corporations. The area of health care providers is covered by Institute of Health Information and Statistics using data of the National Health Information System. Further data are obtained from State Institute for Drug Control and Ministry of Labour and Social Affairs. The basis for international comparison is the database OECD Health Data.

The publication has been published since 1998 under the title „Trend of macroeconomic and health indicators“, from 2005 under the present title.

© ÚZIS ČR, 2008

© Translation ÚZIS ČR

ISSN 1801-545X

ISBN 978-80-7280-791-8

Obsah

Úvod	9
Stručný komentář k publikovaným grafům a tabulkám	11

Grafy

1. Vývoj HDP v letech 1998 až 2007 v mld. Kč	17
2. Vývoj HDP v letech 1998 až 2007 dle směnného kurzu v mld. USD a v paritě kupní síly (v mld. PPP)	17
3. Vývoj výdajů na zdravotnictví a spotřebitelských cen (2000 = 100)	18
4. Index vývoje spotřebitelských cen (2000 = 100).....	19
5. Výdaje na zdravotnictví v mld. Kč	19
6. Vývoj veřejných výdajů na zdravotnictví (2000 = 100)	20
7. Struktura tržeb lékáren v letech 2002–2007	21

Tabulky

1. Makroekonomické ukazatele

1.1 Hrubý domácí produkt (HDP)	22
1.2 Hrubý domácí produkt dle směnného kurzu a v paritě kupní síly	22
1.3 Vývoj HDP a deflátoru (v %, předchozí rok = 100).....	23
1.4 Hrubý domácí produkt na 1 obyvatele	23
1.5 Index vývoje spotřebitelských cen	24
1.6 Střední stav obyvatelstva	25
1.7 Index vývoje spotřebitelských cen (2000 = 100)	25
1.8 Míra inflace	25
1.9 Obecná míra nezaměstnanosti	25
1.10 Průměrná hrubá měsíční mzda zaměstnanců (na fyzické osoby)	26
1.11 Tempo růstu průměrné hrubé měsíční mzdy zaměstnanců	26
1.12 Průměrné měsíční mzdy zaměstnanců celkem (na fyzické osoby)	27
1.13 Průměrné měsíční mzdy v nepodnikatelské sféře (na fyzické osoby)	27
1.14 Vyplacené sociální dávky a výpomoci (v mil. Kč)	25
1.15 Tempo růstu vyplacených sociálních dávek a výpomocí (předchozí rok = 100)	29
1.16 Tempo růstu vyplacených sociálních dávek (1995 = 100)	30
1.17 Příspěvky na sociální zabezpečení (v mil. Kč)	30
1.18 Tempo růstu příspěvků na sociální zabezpečení	31
1.19 Zaměstnanci v národním hospodářství podle vybraných odvětví OKEČ	31

2. Finanční ukazatele zdravotnictví

2.1 Výdaje

2.1.1	Celkové výdaje na zdravotnictví	32
2.1.2	Srovnání podílu celkových zdravotnických výdajů na HDP ve vybraných státech	33
2.1.3	Výdaje na zdravotnictví veřejné a soukromé (v mil. Kč)	34
2.1.4	Meziroční přírůstky výdajů na zdravotnictví celkem	35
2.1.5	Meziroční přírůstky soukromých výdajů na zdravotnictví	35
2.1.6	Meziroční přírůstky veřejných výdajů na zdravotnictví	35
2.1.7	Porovnání reálného vývoje celkových výdajů na zdravotnictví	36
2.1.8	Porovnání reálného vývoje veřejných výdajů na zdravotnictví	37
2.1.9	Výdaje na zdravotnictví na 1 obyvatele (v Kč)	38
2.1.10	Vývoj výdajů na zdravotnictví (1995 = 100)	39
2.1.11	Vývoj HDP a příspěvků na sociální zabezpečení placených státem	40

2.2 Průměrné mzdy

2.2.1	Průměrné měsíční mzdy ve zdravotnictví (v Kč)	41
2.2.2	Průměrné měsíční mzdy zaměstnanců ve zdravotnictví (v Kč)	42

2.3 Zdravotní pojišťovny

2.3.1	Náklady zdravotních pojišťoven na zdravotní péči	44
2.3.2	Vývoj hospodaření systému veřejného zdravotního pojištění (mil. Kč)	45
2.3.3	Struktura nákladů zdravotních pojišťoven na zdravotní péči podle segmentů péče (mil. Kč)	46
2.3.4	Struktura vybraných nákladů zdravotních pojišťoven na zdravotní péči podle segmentů péče (v %)	47
2.3.5	Průměrné náklady zdravotních pojišťoven na zdravotní péči na jednoho pojištěnce dle druhu poskytované péče (v Kč)	48
2.3.6	Průměrné náklady zdravotních pojišťoven na zdravotní péči na jednoho pojištěnce dle věkové struktury (v Kč) 2004–2006	50

2.4 Léky

2.4.1	Vývoj objemu distribuovaných léčivých přípravků	51
2.4.2	Distribuovaná léčiva podle ATC skupin	52
2.4.3	Distribuovaná léčiva podle ATC skupin - dle počtu balení	53
2.4.4	Průměrná cena 1 balení léčiv (v Kč)	54
2.4.5	Podíl distribuovaných léčiv na celkových výdajích na zdravotnictví	54
2.4.6	Dynamika vývoje objemu distribuovaných léčivých přípravků a výdajů na zdravotnictví celkem	55

2.5	Lékárny a výdejny	
2.5.1	Počet lékáren a výdejen	56
2.5.2	Počet obyvatel na 1 lékárnou	56
2.5.3	Lékárenská péče celkem	57
2.6	Lázeňská péče	
2.6.1	Pacienti přijatí do lázeňských léčeben v letech 2003–2007 podle způsobu platby	58
	Značky v tabulkách	59
	Zkratky použité v publikaci	60
	Komentář k tabulkové části	62

Contents

Introduction	10
A brief comment on the presented graphs and tables	14

Graphs

1. GDP development 1998–2007 in thousand mill. CZK	17
2. GDP development in 1998–2007 in current rates USD/CZK and in Purchasing Power Standard	17
3. Trend of expenditure on health and consumer prices	18
4. Index of consumer prices (2000 = 100)	19
5. Expenditure on health in thousand mill. CZK	19
6. Trend of public expenditure on health (2000 = 100)	20
7. Structure of returns of pharmacies in 2002–2007	21

Tables

1. Macroeconomic indicators

1.1	Gross domestic product (GDP)	22
1.2	GDP as per conversion rate and in purchasing power parity	22
1.3	Trend of GDP and GDP deflator (% , previous year = 100)	23
1.4	Gross domestic product per capita	23
1.5	Trend of development of consumer prices	24
1.6	Mid-year population	25
1.7	Trend of consumer prices (2000 = 100)	25
1.8	Inflation rate	25
1.9	General rate of unemployment	25
1.10	Average monthly gross wages of employees (physical persons)	26
1.11	Growth rate of average monthly gross wages of employees (in % , previous year = 100)	26
1.12	Average monthly wages of employees total (per physical person)	27
1.13	Average monthly wages in non-business spheres (physical persons)	27
1.14	Paid-out social support benefits (mill. CZK)	28
1.15	Growth rate of paid-out social benefits (% , previous year = 100)	29
1.16	Growth rate of paid-out social support benefits (1995 = 100)	30
1.17	Contributions to social security (in mil. CZK)	30
1.18	Growth rate of contributions to social security (in % previous year = 100) ..	31
1.19	Employees in national economy as per selected branches of activities (thous. persons)	31

2. Financial indicators of health care

2.1 Expenditure

2.1.1	Total expenditure on health	32
2.1.2	Comparison of the proportion of the total health expenditure to GDP in selected countries (in %)	33
2.1.3	Health expenditure public and private (mill. CZK)	34
2.1.4	Annual growth of health expenditure total	35
2.1.5	Annual growth of private health expenditure	35
2.1.6	Annual growth of public health expenditure	35
2.1.7	Evaluation and comparison of real development of total health expenditure	36
2.1.8	Evaluation and comparison of real development of public health expenditure	37
2.1.9	Health expenditure per capita (in CZK).....	38
2.1.10	Trend of health expenditure (1995 = 100)	39
2.1.11	Trend of GDP and of social security contributions paid by the state	40

2.2 Average wages

2.2.1	Average monthly wages in health service (in CZK)	41
2.2.2	Average monthly wages of employees in health service (in CZK)	42

2.3 Health insurance corporations

2.3.1	Health care costs of health insurance corporations	44
2.3.2	Trend of economic results of public health insurance system (mill. CZK) ...	45
2.3.3	Structure of health care costs of health insurance corporations by type of health care (in mill. CZK)	46
2.3.4	Structure of selected health care costs of health insurance corporations by type of health care (in %)	47
2.3.5	Average health care costs of health insurance corporations per one insured by type of health care (in CZK)	48
2.3.6	Average health care costs of health insurance corporations per one insured by age-groups in 2004–2006	50

2.4 Medicaments

2.4.1	Trend of the volume of distributed medicaments	51
2.4.2	Distributed medicaments by ATC groups	52
2.4.3	Distributed medicaments by ATC groups - in No. of packings	53
2.4.4	Average price of 1 package of drugs (in CZK)	54
2.4.5	Proportion of distributed medicaments in total health expenditure	54

2.4.6	Trend of growth of volume of distributed medicaments and of volume of total health expenditures	55
2.5	Pharmacies and hand-out facilities	
2.5.1	Pharmacies and hand-out facilities	56
2.5.2	Number of inhabitants per one pharmacy	56
2.5.3	Pharmaceutical service total	57
2.6	Balneal Care	
2.6.1	Patients admitted to balneological institutes in 2003–2007 by mode of payment	58
	Symbols in the tables	59
	Abbreviations.....	61
	Comments to the Tables	63

Úvod

Publikace „Zdravotnictví jako součást národní ekonomiky 2007“ sleduje zdravotnictví jako jedno z odvětví národního hospodářství v širších makroekonomických souvislostech. V publikaci jsou uvedeny základní ekonomické informace o výši hrubého domácího produktu, spotřebitelských cenách, inflaci, nezaměstnanosti, mzdách, sociálním zabezpečení a dále informace týkající se zdravotnictví: vývoj výdajů na zdravotnictví v členění veřejné a soukromé, stručný přehled o ekonomických výsledcích nemocnic, zdravotních pojišťoven, ukazatele týkající se spotřeby léčiv a lékařské péče. Údaje jsou uspořádány tak, aby bylo možno sledovat dynamiku vývoje v co nejdelším časovém období. Snahou bylo sestavit aspoň vybrané ukazatele do časových řad od roku 1990, případně od jiného roku, od kterého jsou výdaje k dispozici a srovnatelné.

Publikace vychází od roku 1998 (původně pod názvem „Vývoj finančních ukazatelů makroekonomických a ze zdravotnictví“) a je výsledkem spolupráce týmu pracovníků ÚZIS ČR. Kromě vlastních zdrojů informací ze statistického zjišťování bylo čerpáno z dostupných informací publikovaných Českým statistickým úřadem (ČSÚ), Ministerstvem zdravotnictví ČR (MZ), Ministerstvem práce a sociálních věcí ČR (MPSV), Státním ústavem pro kontrolu léčiv (SÚKL) a zdravotními pojišťovnami.

Introduction

In the publication „Health service as a part of national economy 2007“, health care is viewed as one of branches of national economy in a broad macroeconomic context. The publication presents basic economic information on the gross domestic product, consumer prices, inflation, unemployment, wages, social security and further information concerning health care: the trends of expenditure on health separated into public and private, a brief survey of economic balance of hospitals and health insurance corporations, indicators concerning drug consumption and pharmaceutical care. Data are arranged with regard to clear presentation of the dynamics of trends in as long time periods as possible. Efforts were made to present at least selected indicators in time series from 1990, or from a later year from which data are available and comparable.

The presented publication has been published since 1998 (formerly under the title „Trends of macroeconomic and health indicators“) and results from co-operation of a team of workers of IHIS CR. Besides statistical data collected and processed by IHIS CR, further information is obtained from data published by Czech Statistical Office (CZSO), Ministry of Health (MH), Ministry of Labour and Social Affairs (MLSA), State Institute for Drug Control (SUKL) and health insurance corporations.

Stručný komentář k publikovaným grafům a tabulkám

Růst ekonomiky ČR pokračoval i v roce 2007, vzrostly všechny základní sledované ekonomické ukazatele. Hrubý domácí produkt (HDP) v běžných cenách dosáhl v roce 2007 podle údajů zveřejněných Českým statistickým úřadem do 30.6.2008 hodnoty 3 551 364 mil. Kč a proti předchozímu roku se zvýšil v běžných cenách o 10 %. Ve stálých cenách roku 2000 růst oproti roku 2006 představoval 6,5 %, roční míra inflace činila 2,8 %. HDP v běžných cenách se ve srovnání s rokem 1995 zvýšil na 242,2 %, ve stálých cenách roku 2000 se oproti roku 1995 zvýšil na 146,5 %. Průměrná hrubá měsíční mzda zaměstnanců v ČR vzrostla v roce 2007 o 7,3 % a činila ke konci roku 21 692 Kč. Mzdy zaměstnanců ve zdravotnictví, veterinární a sociální činnosti se meziročně zvýšily o 4,7 % a dosáhly v průměru 19 916 Kč. Oproti roku 1990 se průměrná nominální mzda v ČR zvýšila na cca 660 %.

Střední stav obyvatelstva za rok 2007 dosáhl 10 322 689 osob a počet obyvatel ČR k 31.12.2007 dosáhl 10 381 130 (ČSÚ). K 31.12.2007 žilo v ČR legálně 392 087 cizinců, což bylo 3,8 % populace České republiky (ČSÚ/Ředitelství služby cizinecké a pohraniční policie MV ČR).

Průměrná obecná míra nezaměstnanosti v roce 2007 byla 5,3 %. Absolutní počty registrovaných uchazečů o zaměstnání v průběhu roku 2007 klesaly ze 371 tis. až na 244 tisíc osob.

Oproti roku 2006 vzrostl objem vyplacených sociálních dávek a výpomocí o 10,5 % (celkem 649 154 mil. Kč).

V rámci daných ekonomických možností se vyvíjelo i zdravotnictví. Celkové výdaje, tedy státní rozpočet, rozpočty krajů, měst, obcí a dobrovolných svazků obcí (dále jen územní rozpočty), systém veřejného zdravotního pojištění a soukromé výdaje celkem, dosáhly podle předběžných odhadů cca 236 601 mil. Kč, což znamená nárůst oproti předcházejícímu roku o 7,1 %. Výdaje na zdravotnictví tak představovaly cca 6,7 % objemu hrubého domácího produktu. Pro srovnání je možné uvést, že dle databáze Světové zdravotnické organizace Health for All 2008 dosáhl tento ukazatel v roce 2006 v zemích EU v průměru 8,92 %. Rozhodující část financování zdravotnictví nesou zdravotní pojišťovny s podílem 78,4 %, státní a územní rozpočty kryly cca 7,4 % a soukromé výdaje cca 14,2 %. Podíl těchto zdrojů na financování zdravotní péče se v posledních letech mění mírně ve prospěch výdajů soukromých.

Zdravotní pojišťovny jako největší zdroj financování se i v roce 2007 vyrovnávaly s problémy, které byly do značné míry vyřešeny opět mimořádným přísunem státních peněz k úhradě závazků VZP po lhůtě splatnosti (8,2 mld. Kč v roce 2006 a 2,4 mld. Kč v roce 2007). K datu uzávěrky této publikace není uzavřeno hodnocení systému veřejného zdravotního pojištění, které ze zákona zpracovává MZ ČR a MF ČR

a schvaluje Poslanecká sněmovna Parlamentu ČR. Údaje uváděné v tabulkách publikace je nutno považovat za předběžné. V roce 2007 evidovalo všech 9 zdravotních pojišťoven celkem cca 10 324 tis. pojištěnců, z toho u Všeobecné zdravotní pojišťovny jich bylo registrováno cca 63 %.

Z důvodu zachování časových řad respektuje ÚZIS ČR strukturu dosavadních tabulek včetně zdrojů dat, tj. ČSÚ i MZ ČR. Obě instituce vedou evidenci hospodaření zdravotních pojišťoven dle svých metodik konzultovaných s MF. Data byla pro tuto publikaci přebírána včetně určitých rozdílů v některých položkách od obou institucí s uvedením příslušného zdroje.

V dohodě s ČSÚ přebírá ÚZIS ČR do svých publikací údaje o výdajích na zdravotnictví z tzv. zdravotnických účtů, které jsou publikovány za období od roku 2000. Za období před rokem 2000 jsou používány pro soukromé výdaje na zdravotnictví podklady o výdajích domácností ze zdrojů Národních účtů ČSÚ a pro veřejné výdaje na zdravotnictví výdaje zdravotních pojišťoven a veřejné rozpočty dle příslušných Statistických ročenek ČR.

Celková průměrná měsíční mzda ve zdravotnictví s odměňováním podle zákona č. 262/2006 Sb., zákoník práce ve znění pozdějších předpisů (organizační složky státu a příspěvkové zdravotnické organizace - právní subjekty s IČO bez ohledu na jejich zřizovatele) v roce 2007 činila 23 513 Kč. Průměrná měsíční mzda lékařů a zubních lékařů byla 43 353 Kč. Průměrná měsíční mzda všeobecných sester a porodních asistentek dosáhla 22 990 Kč.

Celková průměrná měsíční mzda zaměstnanců odměňovaných podle zákona č. 262/2006 Sb. (nestátní zdravotnická zařízení, jejichž zřizovatelem je fyzická či právnická osoba a všechna lázeňská zdravotnická zařízení) v roce 2007 činila 19 621 Kč. Průměrná měsíční mzda lékařů a zubních lékařů byla 40 549 Kč. Průměrná měsíční mzda všeobecných sester a porodních asistentek dosáhla 18 873 Kč.

Celkové finanční výdaje za léky v roce 2007 kalkulované metodikou SÚKL činily 67,16 mld. Kč. Hodnota distribuovaných léčiv v ČR dosáhla 6 528 Kč na 1 obyvatele. Průměrná cena jednoho balení léčivého přípravku určená z celkového objemu financí a celkového počtu balení za rok 2007 se zvýšila ze 184,30 Kč v roce 2006 na 195,80 Kč v roce 2007, což představuje nárůst přibližně o 6 %. Oproti roku 2006, kdy byl zaznamenán poměrně výrazný propad distribuce, v roce 2007 došlo k opětovnému nárůstu distribuce léčivých přípravků ve všech sledovaných parametrech. Počty balení zaznamenaly meziroční nárůst o 7,22 %, ve finančním vyjádření (kalkulovaném metodikou výpočtu SÚKL) jde téměř o čtrnáctiprocentní nárůst (13,89 %). I počty DDD/1000 obyv./den stouply o 12,76 %. V celkovém ročním vyhodnocení se tak projevil neobvykle vysoký nárůst počtu distribuovaných balení ve 4. čtvrtletí (ze zprávy SÚKL „Spotřeba léčiv za rok 2007“).

Lékárenskou péči zajišťovalo (dle Registru zdravotnických zařízení k 31.12.2007, včetně odloučených pracovišť) 2 520 lékáren spolu se 222 výdejními zdravotnickými prostředky. Na 1 lékárnou v roce 2007 připadalo v průměru 4 119 obyvatel. Výkazy NZIS o činnosti za rok 2007 odevzdalo do ÚZIS ČR celkem 2 410 zařízení, která za loňský rok přijala cca 90 mil. receptů. Na 1 obyvatele ČR tak připadlo cca 8,72 receptů za rok. Každý obyvatele v průměru zaplatil v lékárně na doplatcích k receptům a poukazům spolu s volným prodejem léčiv a zdravotnických prostředků 1 415 Kč. Celkové tržby lékáren a výdejen za léky a zdravotnické prostředky činily cca 63 851 mil. Kč.

Lázeňskou zdravotní péči čerpalo v roce 2007 celkem téměř 347 tis. pacientů. Celkem 225 915 osob včetně cizinců lázeňskou péči čerpalo na vlastní náklady. Téměř 121 tisíc pacientů se v lázeňských zařízeních léčilo na náklady veřejného zdravotního pojištění. Úhrady veřejného zdravotního pojištění za tuto léčbu dosáhly 2 926 mil. Kč.

A brief comment on the presented graphs and tables

The growth of economy of the CR continued in 2007, all monitored economic indicators increased. Gross domestic product (GDP) in current prices in 2007 according to data published by Czech Statistical Office (CZSO) till 30. 6. 2008 reached the value 3 551 364 mill. CZK and increased from the preceding year by 10 % in current prices. In fixed prices of 2000 the increase represented 6.5 %, the annual inflation rate was 2.8 %. GDP in current prices increased to 242.2 % in comparison with 1995. In fixed prices of 2000 it increased in comparison with 1995 to 146.5 %. The average monthly wage of employees in the CR increased in 2007 by 7.3 % and was 21 692 CZK. The wage of employees in health services, veterinary and social activities increased from the preceding year by 4.7 % and reached the average value 19 916 CZK. Compared with 1990 the average nominal wage in the CR increased to ca. 660 %.

The mean population number in 2007 was 10 322 689 and the number of inhabitants as of 31. 12. 2007 was 10 381 130 (CZSO). The number of foreigners living legally in the CR as of 31. 12. 2007 was 392 087, which was 3.8 % of the total population. of the Czech Republic (CZSO and Directorate of foreigner police services of Ministry of Interior of the CR).

The average general unemployment rate in 2007 was 5.3 %. The number of registered job applicants diminished during 2007 from 371 ths. to 244 ths. persons.

The volume of social benefits and financial aids increased from 2006 by 10.5 % (to total 649 154 mill. CZK).

Health services developed in the framework of general economic trends. Total expenditure, from the State budget, regional budgets, cities, municipalities and voluntary municipal aggregates (further only territorial budgets), from the public insurance system and also private expenditure, reached the total value ca. 236 601 mill. CZK according to preliminary estimates, which means an increase by 7.1 % from the preceding year. Expenditure on health thus represented ca. 6.7 % of the gross domestic product. For comparison, according to the World Health Organization database Health for All 2008 the average value of this indicator in EU countries in 2006 was 8.92 %. The decisive part of financing of health services is carried by public health insurance with the share of 78.4 %, the State budget and territorial budgets covered ca. 7.4 % and private expenditure ca. 14.2 %. The proportions of these sources of financing of health care have been slightly changing in favour of private expenditure.

Health insurance companies as the largest financial source faced also in 2007 serious problems that were again to a large degree resolved by transfer of government funds to cover obligations of General Health Insurance Company (GHIC) after maturity (8.2 ths. mill. CZK in 2006 and 2.4 ths. mill. CZK in 2007). At the time

of this publication deadline the lawful evaluation of public health insurance by Ministries of Health (MH) and of Finance (MF) was not finished and approved by the Parliament. Data in tables in this publication must be considered as preliminary. In 2007 the 9 existing health insurance companies registered a total of ca. 10 324 ths. clients. of them ca. 63 % were registered in General health insurance company (GHIC).

For sake of preserving the time series, IHIS CR preserves the structure of tables, including the data sources, i.e., CZSO and MH. The two institutions keep evidence of economy of health insurance companies according to their own methods consulted with MF. Data for this publication were taken over, with proper source citation, from both institutions including certain differences in some items.

As agreed with CZSO, IHIS CR In its publications takes over data on health expenditure from so-called Health Accounts that are published for periods from the year 2000. For earlier periods, private expenditure on health is taken from data on household expenses in National Accounts of CZSO, and public expenditure on health from expenditure of health insurance companies and from public budgets acceding to the appropriate Czech Health Statistics Yearbooks.

The average monthly wage in health services with remuneration according to Act no. 262/2006, Labour Code in wording of later regulations (organisational components of the state and subsidised health organisations - legal subjects with organisation identification number irrespective of their founder) in 2007 was 23 513 CZK. The average monthly wage of physicians and dentists was 43 353 CZK. The average monthly wage of general nurses and midwives was 22 990 CZK.

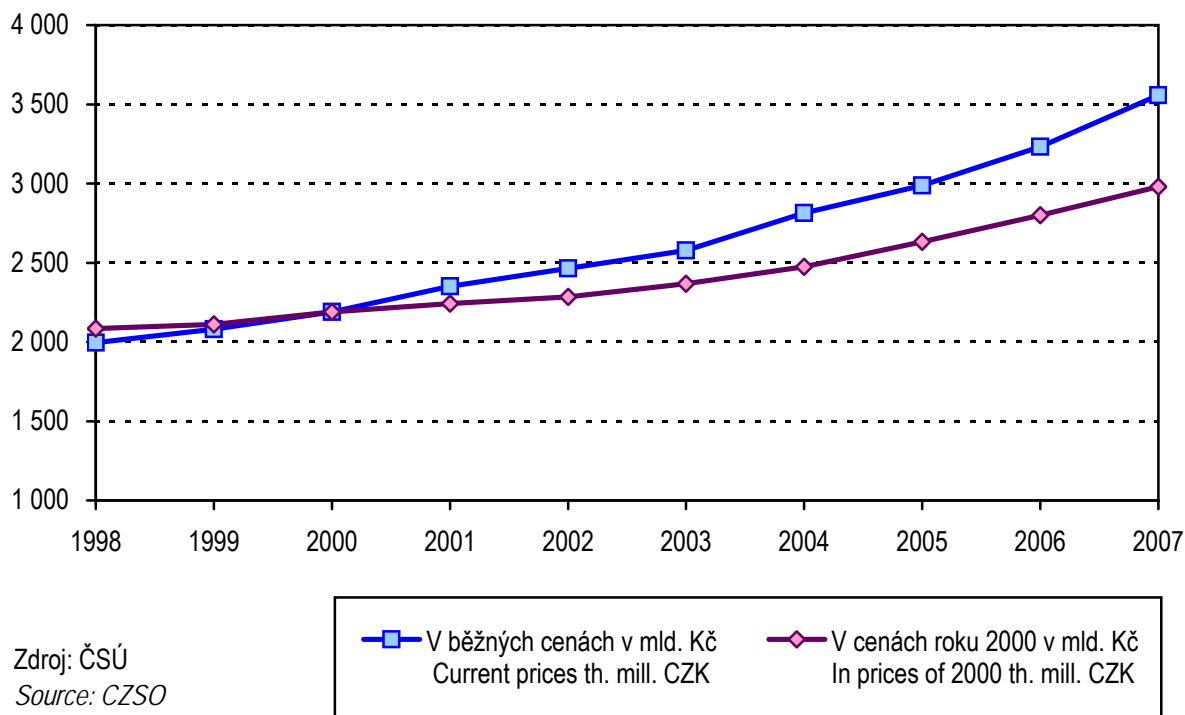
The average monthly wage in health services with remuneration according to Act no. 262/2006 (non-state health establishments, whose founders are physical persons or legal bodies and all balneological health establishments) in 2007 was 19 621 CZK. The average monthly wage of physicians and dentists was 40 549 CZK. The average monthly wage of general nurses and midwives was 18 873 CZK.

The total financial expenditure on medicaments on 2007 calculated with the methodology of State institute of drug control (SIDC) was 67.16 ths. mill. CZK. The value of medicaments distributed in the CR per 1 inhabitant was 6 528 CZK. The average price of 1 package determined from the total financial volume and the number of packages in 2007 increased to 195.80 CZK from 184.30 CZK in 2006, which represents an increase by ca. 6 %. In contrast to the marked decrease of distribution in 2006, the distribution of medical preparations in 2007 increased in all monitored parameters. The number of packages increased by 7.22 %, the financial volume calculated with the SIDC method increased almost by fourteen per cent (13.89 %). Also the daily doses, DDD/1000 inhabitants increased, by 12.76 %. The total annual growth thus reflected the unusually high increase of distributed packages in the 4th quarter (from the SIDC report „Drug consumption in 2007“).

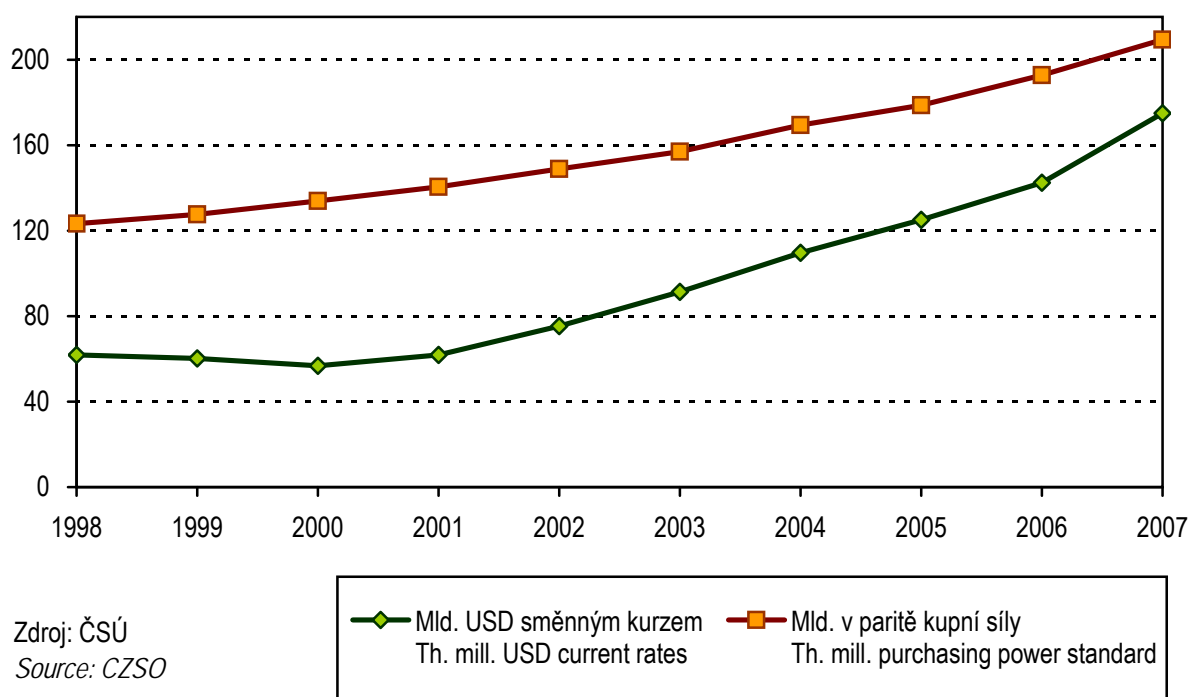
Pharmaceutical care was provided (according to Registry of health establishments as of 31. 12. 2007, including detached units) 2 520 pharmacies together with 222 medical device dispensaries. Per 1 pharmacy there were in 2007 on the average 4 119 inhabitants. Statistical NHIS forms were returned to IHIS CR by 2 410 establishments, that accepted ca. 90 mill. prescriptions. Per 1 CR inhabitant there were in 2007 ca. 8.72 prescriptions. Every inhabitant paid on the average 1 415 CZK surcharges for prescription medicaments and medical device vouchers together with free sales of these items. Total revenues of pharmacies and medical device dispensaries were ca. 63 851 mill. CZK.

Balneal health care was provided in 2007 to almost 347 ths. patients. In the total, 225 915 persons including foreigners obtained this care at their own costs. Almost 121 thousand patients obtained therapy in balneological establishments at the cost of public health insurance. Payments from public health insurance for this treatment reached 2 926 mill. CZK.

1. Vývoj HDP v letech 1998–2007 v mld. Kč
 GDP development 1998–2007 in thousand mill. CZK

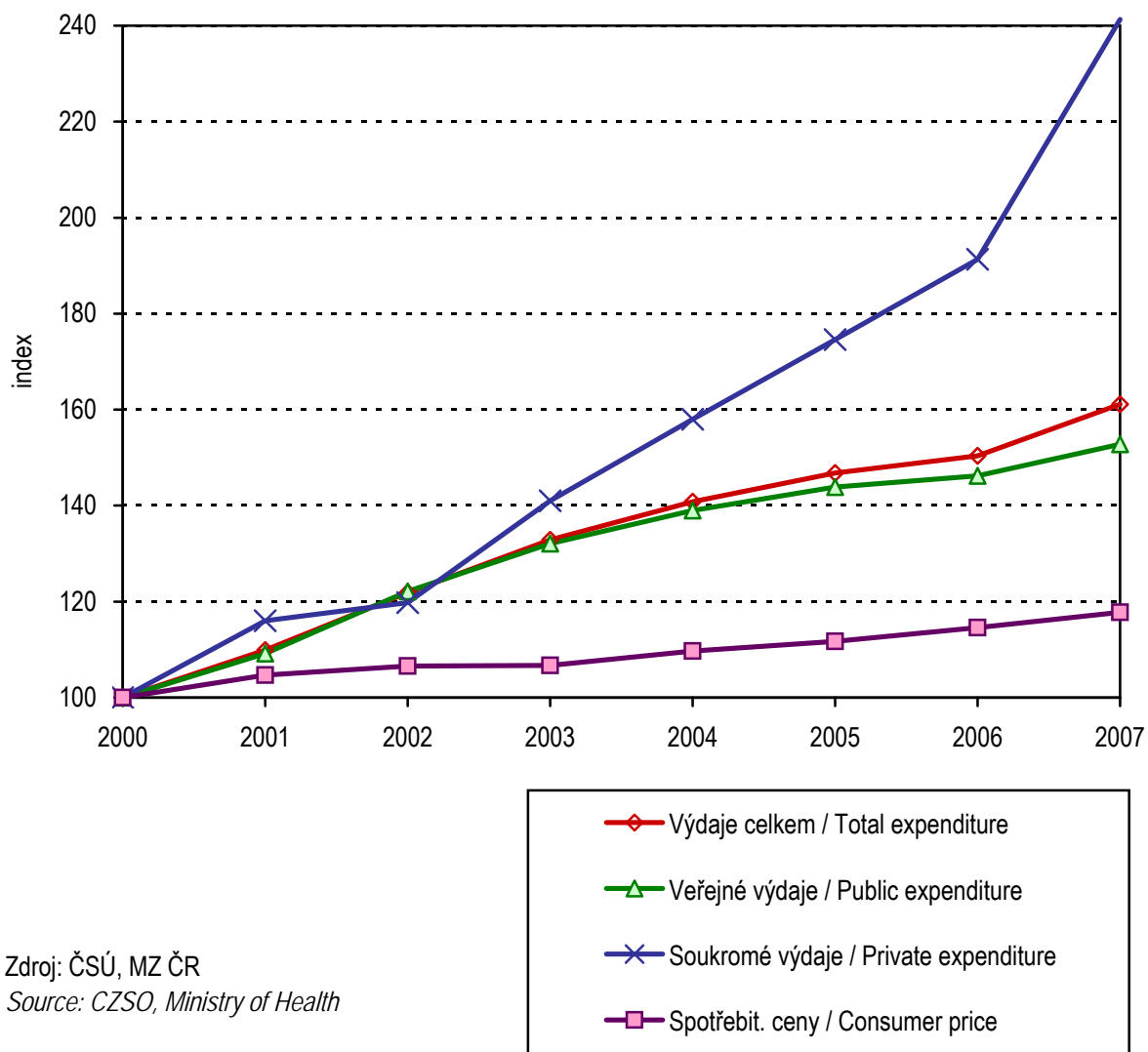


2. Vývoj HDP v letech 1998–2007 dle směnného kurzu v mld. USD a v paritě kupní síly (mld. PPS)
 GDP development 1998–2007 in current rates USD/CZK and in Purchasing Power Standard

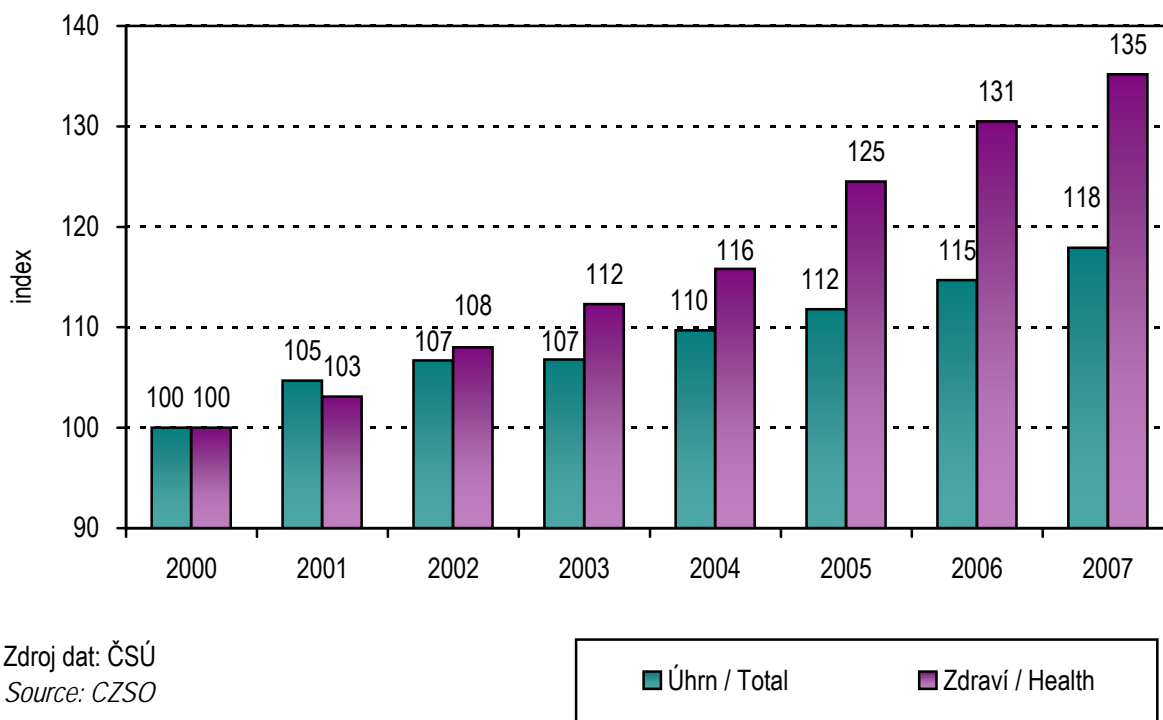


3. Vývoj výdajů na zdravotnictví a spotřebitelských cen (2000 = 100)

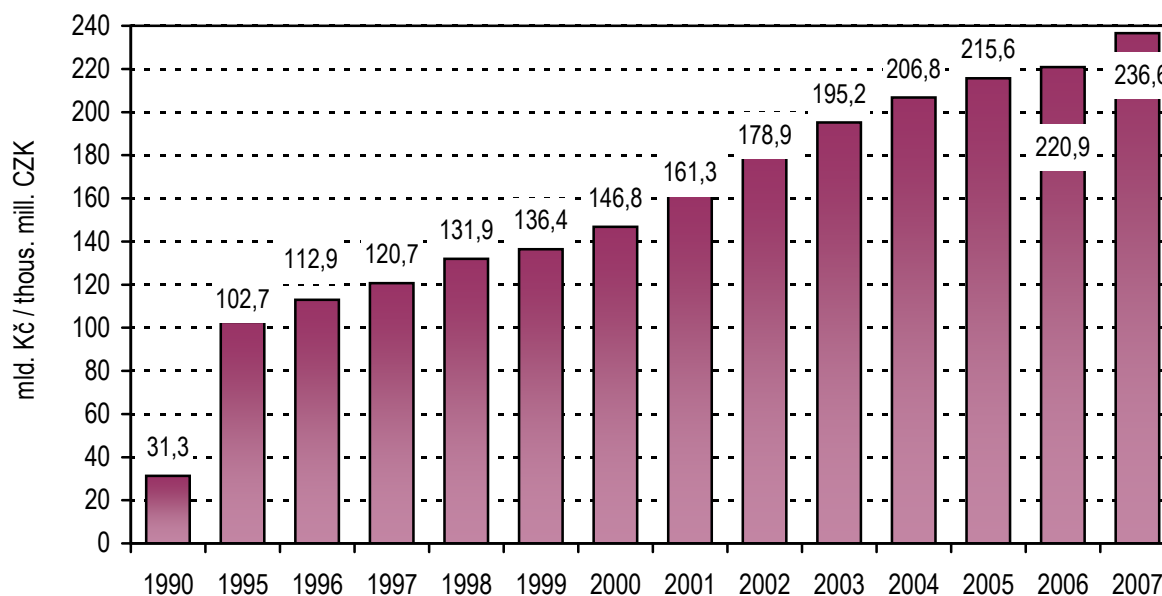
Trend of expenditure on health and consumer prices



4. Index vývoje spotřebitelských cen (2000 = 100)
Index of consumer prices (2000 = 100)

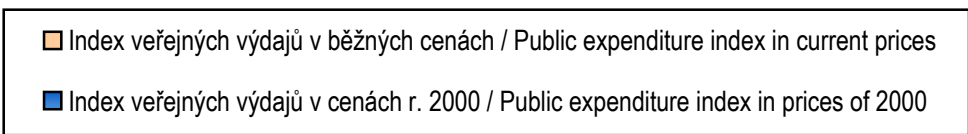
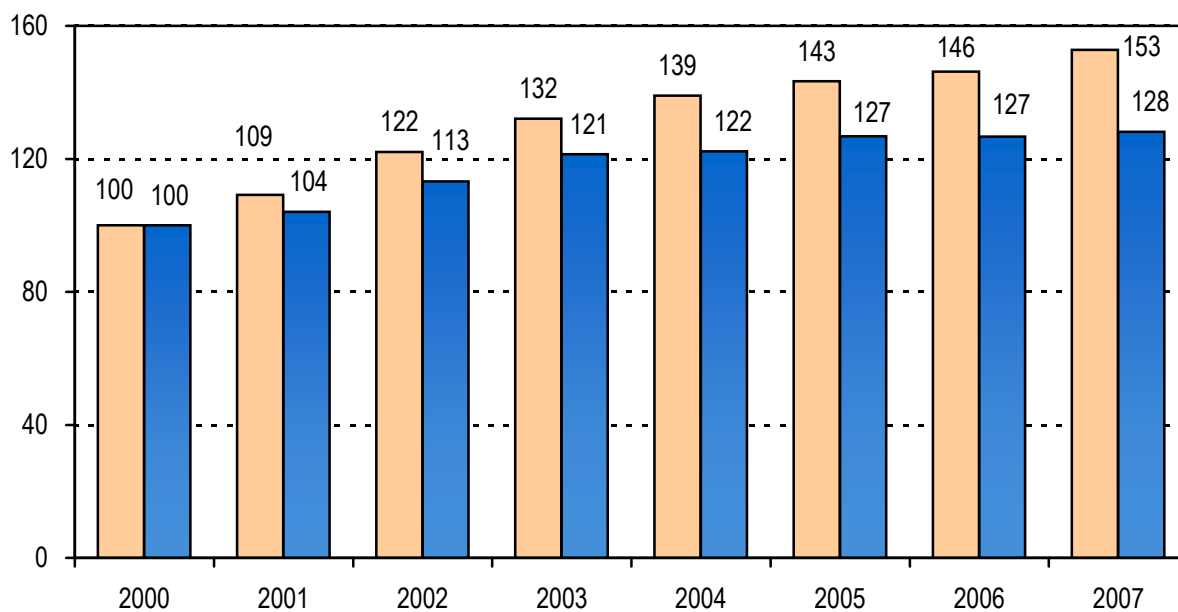


5. Výdaje na zdravotnictví v mld. Kč
Expenditure on health in thousand million CZK



Zdroj dat: MZ, ČSÚ, ÚZIS ČR
 Source: Ministry of Health, CZSO, IHIS CR

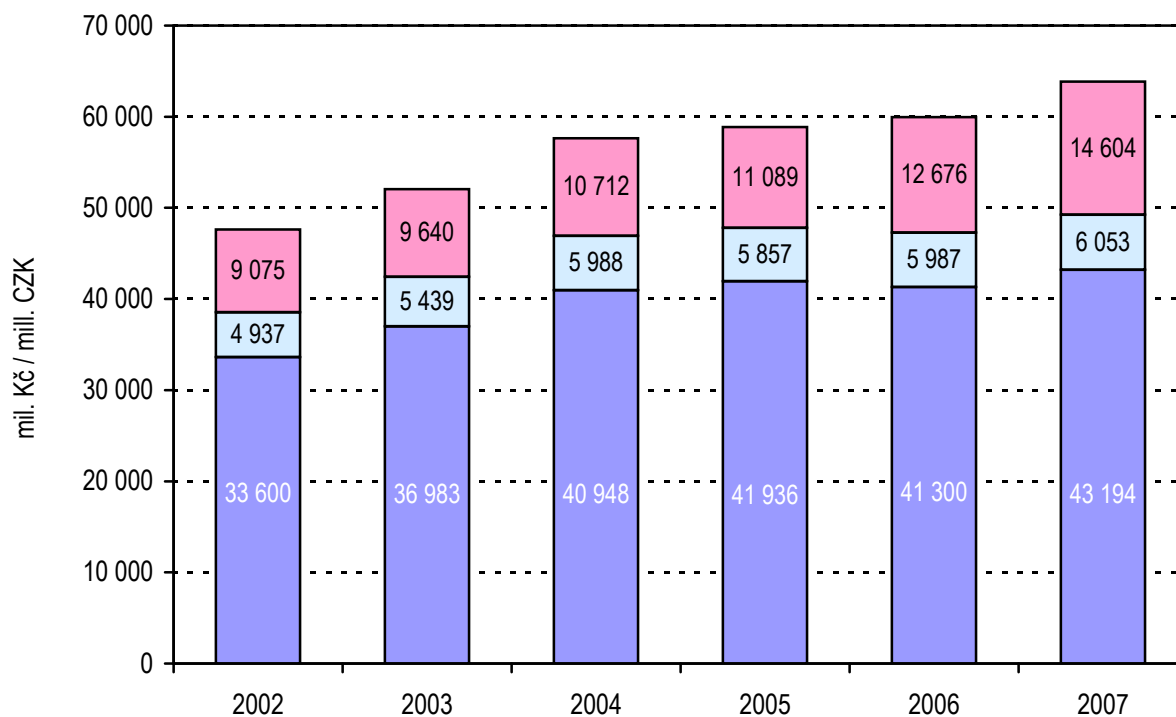
6. Vývoj veřejných výdajů na zdravotnictví (2000 = 100)
Trend of public expenditure on health (2000 = 100)



Zdroj: MZ, ČSÚ, výpočet ÚZIS ČR

Source: Ministry of Health, CZSO, calculation IHIS CR

7. Struktura tržeb lékáren v letech 2002–2007
 Structure of returns of pharmacies in the years 2002–2007



Zdroj dat: ÚZIS ČR
 Source: IHIS CR

- Volný prodej a doplatky léčiva a ZP / OTC and supplementary payments for medicaments and medical aids
- Tržby za zdrav.prostředky od Zpoj a ostatních / Returns on Medical aids from Health insurance and others
- Tržby za léčiva od ZPoj a ostatních / Returns on medicaments from Health Insurance and others

1. Makroekonomické ukazatele

Macroeconomic indicators

1.1 Hrubý domácí produkt (HDP)

Gross domestic product (GDP)

Rok Year	V běžných cenách / Current prices		Ve stálých cenách r. 2000 / Prices of 2000	
	mil. Kč mill. CZK	index r. 1995 = 100 index 1995 = 100	mil. Kč mill. CZK	index r. 1995 = 100 index 1995 = 100
1995	1 466 522	100,0	2 033 699	100,0
2000	2 189 169	149,3	2 189 169	107,6
2001	2 352 214	160,4	2 242 943	110,3
2002	2 464 432	168,0	2 285 488	112,4
2003	2 577 110	175,7	2 367 818	116,4
2004	2 814 762	191,9	2 474 006	121,7
2005	2 983 862	203,4	2 630 273	129,3
2006	3 215 642	219,3	2 808 784	138,1
2007	3 551 364	242,2	2 993 414	147,2

Zdroj: ČSÚ, výpočet indexu ÚZIS ČR

HDP upraven dle zveřejnění ČSÚ do 30.9.2008

Source: CZSO, index calculation IHIS CR

GDP rectified as per publication of CZSO till 30.9.2008

1.2 Hrubý domácí produkt dle směnného kurzu a v paritě kupní síly (v PPS) *)

GDP in USD as per conversion rate and in purchasing power parity (in PPS) *)

Rok Year	Dle směnného kurzu In conversion rate		V paritě kupní síly Purchasing power parity	
	v mil. USD mill. USD	kurz conversion rate	v mil. PPS mill. PPS	kurz conversion rate
1995	55 247	26,545	111 300	13,1763
2000	56 729	38,590	133 916	16,3473
2001	61 839	38,038	142 021	16,5624
2002	75 282	32,736	147 084	16,7553
2003	91 299	28,227	155 215	16,6035
2004	109 520	25,701	165 937	16,9628
2005	124 603	23,947	175 339	17,0177
2006	142 228	22,609	189 033	17,0110
2007	174 875	20,308	209 403	16,9595

*) PPS (Purchasing Power Standard) - umělá měnová jednotka pro vyrovnání rozdílů kupní síly jednotek národních měn členských zemí EU

*) PPS (Purchasing Power Standard) - artificial currency unit for mutual compensation of purchasing power differences of national currency units of the EU member countries

Zdroj: ČSÚ

HDP upraven dle zveřejnění ČSÚ do 30.9.2008

Source: CZSO

GDP rectified as per publication of CZSO till 30.9.2008

1.3 Vývoj HDP a deflátoru (v %, předchozí rok = 100)
Trend of GDP and GDP deflator (% , previous year = 100)

Rok Year	HDP / GDP		Deflátor Deflator
	v běžných cenách current prices	ve stálých cenách r. 2000 constant prices 2000	
2000	105,2	103,6	101,5
2001	107,4	102,5	104,9
2002	104,8	101,9	102,8
2003	104,6	103,6	100,9
2004	109,2	104,5	104,5
2005	106,0	106,3	99,8
2006	107,8	106,8	101,7
2007	110,4	106,6	103,4

Zdroj: ČSÚ
Source: CZSO

HDP upraven dle zveřejnění ČSÚ do 30.9.2008
GDP rectified as per publication of CZSO till 30.9.2008

1.4 Hrubý domácí produkt na 1 obyvatele
Gross domestic product per capita

Rok Year	V běžných cenách v Kč Current prices in CZK	Ve stálých cenách r. 2000 v Kč Constant prices 2000 in CZK	Dle směnného kurzu v USD USD per conversion rate	V paritě kupní síly (v PPS) ¹⁾ Purchasing power parity (in PPS) ¹⁾
2000	213 110	213 110	5 522	13 036
2001	230 064	219 376	6 048	13 891
2002	241 593	224 050	7 380	14 419
2003	252 617	232 101	8 949	15 215
2004	275 770	242 385	10 730	16 257
2005	291 561	257 013	12 175	17 133
2006	313 213	273 574	13 853	18 412
2007	344 035	289 975	16 941	20 286

¹⁾ PPS (Purchasing Power Standard) - umělá měnová jednotka pro vyrovnání rozdílů kupní síly jednotek národních měn členských zemí EU

¹⁾ PPS (Purchasing Power Standard) - artificial currency unit for mutual compensation of purchasing power differences of national currency units of the EU member countries

Zdroj: ČSÚ
Source: CZSO

HDP upraven dle zveřejnění ČSÚ do 30.9. 2008
GDP rectified as per publication of CZSO till 30.9.2008

1.5 Index vývoje spotřebitelských cen
Trend of development of consumer prices

Rok <i>Year</i>	1990 = 100	Předchozí rok = 100 <i>Previous year = 100</i>	Průměr roku 2000 = 100 <i>Average 2000 = 100</i>
1994	231,2	110,0	66,1
1995	252,5	109,1	72,2
1996	274,7	108,8	78,5
1997	297,9	108,5	85,2
1998	329,7	110,7	94,2
1999	336,7	102,1	96,2
2000	349,8	103,9	100,0
2001	366,2	104,7	104,7
2002	372,9	101,8	106,6
2003	373,3	100,1	106,7
2004	383,8	102,8	109,7
2005	390,8	101,8	111,7
2006	400,9	102,5	114,6
2007	412,2	102,8	117,9

Zdroj: ČSÚ, výpočet ÚZIS ČR

Source: CZSO, calculation IHIS CR

**1.6 Střední stav
obyvatelstva**
Mid-year population

Rok <i>Year</i>	Počet obyvatel <i>No. of inhabitant</i>
1998	10 294 943
1999	10 282 784
2000	10 272 503
2001	10 287 482
2002	10 200 774
2003	10 201 651
2004	10 206 923
2005	10 234 092
2006	10 266 646
2007	10 322 689

Zdroj: ČSÚ
Source: CZSO

**1.7 Index vývoje spotřebitelských
cen (2005 = 100)**
Trend of consumer prices (2005 = 100)

Rok <i>Year</i>	Úhrn <i>Total</i>	Zdraví <i>Health</i>
1998	84,4	75,1
1999	86,2	78,1
2000	89,4	80,3
2001	93,5	82,8
2002	95,4	86,7
2003	95,5	90,2
2004	98,1	93,0
2005	100,0	100,0
2006	102,5	104,8
2007	105,4	108,6

Zdroj: ČSÚ
Source: CZSO

1.8 Míra inflace
Inflation rate

Rok <i>Year</i>	%
1998	10,7
1999	2,1
2000	3,9
2001	4,7
2002	1,8
2003	0,1
2004	2,8
2005	1,9
2006	2,5
2007	2,8

Zdroj: ČSÚ
Source: CZSO

**1.9 Obecná míra
nezaměstnanosti v %**
*General rate
of unemployment in %*

Rok <i>Year</i>	%
1998	6,5
1999	8,7
2000	8,8
2001	8,1
2002	7,3
2003	7,8
2004	8,3
2005	7,9
2006	7,1
2007	5,3

Zdroj: ČSÚ
Source: CZSO

Metodika ILO
Methods of ILO

1.10 Průměrná hrubá měsíční mzda zaměstnanců (na fyzické osoby v Kč)
Average monthly gross wages of employees (physical persons, CZK)

Rok Year	Celkem Total	z toho / out of which	
		zpracovatelský průmysl manufacturing industry	zdravotnictví, veterinární a soc. činnost health, veterinary and social activities
1990	3 286	3 410	3 043
1995	8 307	7 854	7 529
2000	13 614	13 188	11 747
2001	14 793	14 130	13 356
2002	15 866	14 897	15 051
2003	16 917	15 842	16 311
2004	18 041	17 067	16 755
2005	18 992	17 877	17 510
2006	20 207	19 012	19 021
2007	21 692	20 424	19 916

Zdroj: ČSÚ

Source: CZSO

1.11 Tempo růstu průměrné hrubé měsíční mzdy zaměstnanců
(v %, předchozí rok = 100)
Growth rate of average monthly gross wages of employees
(in %, previous year = 100)

Rok Year	Celkem Total	z toho / out of which	
		zpracovatelský průmysl manufacturing industry	zdravotnictví, veterinární a soc. činnost health, veterinary and social activities
1990	103,7	103,0	106,5
1995	118,6	118,3	116,3
2000	106,4	107,2	103,8
2001	108,7	107,0	113,7
2002	107,3	105,7	112,7
2003	106,6	106,3	108,4
2004	106,6	107,7	102,7
2005	105,3	104,7	104,5
2006	106,4	106,4	108,6
2007	107,3	107,4	104,7

Zdroj: ČSÚ

Source: CZSO

1.12 Průměrné měsíční mzdy zaměstnanců celkem (na fyzické osoby)
Average monthly wages of employees total (per physical person)

Rok Year	Kč CZK	Index nominálních mezd <i>Nominal wages indices</i>		Index reálných mezd <i>Real wages indices</i>	
		předch. rok = 100 <i>prev. year = 100</i>	1990 = 100	předch. rok = 100 <i>prev. year = 100</i>	1990 = 100
1990	3 286	x	100,0	x	100,0
1995	8 172	118,5	248,7	108,6	98,5
2000	13 614	106,4	410,9	102,5	117,4
2001	14 793	108,7	446,6	103,8	121,9
2002	15 866	107,3	479,2	105,4	128,4
2003	16 917	106,8	514,8	106,7	136,8
2004	18 041	106,6	548,8	104,8	141,9
2005	18 992	105,3	577,8	103,5	146,8
2006	20 219	106,4	615,1	103,8	152,4
2007	21 694	107,3	660,0	104,4	159,1

Výpočet ÚZIS ČR: index reálných mezd = ind. nominálních mezd / ind. spotř. cen x 100

Calculation IHIS CR: real wage index = nominal wages index/consumer prices index x 100

Zdroj: ČSÚ

Source: CZSO

1.13 Průměrné měsíční mzdy v nepodnikatelské sféře
(na fyzické osoby)

Average monthly wages in non-business spheres (physical persons)

Rok Year	Kč CZK	Index nominálních mezd <i>Nominal wages indices</i>		Index reálných mezd <i>Real wages indices</i>	
		předch. rok = 100 <i>prev. year = 100</i>	1990 = 100	předch. rok = 100 <i>prev. year = 100</i>	1990 = 100
1990	2 945	x	100,0	x	100,0
1995	8 332	117,0	282,9	107,2	105,1
2000	12 731	102,1	432,3	98,3	117,1
2001	13 954	109,6	473,8	104,7	122,6
2002	15 342	109,9	520,1	108,0	132,4
2003	16 800	109,5	570,5	109,4	144,9
2004	17 762	105,7	603,1	102,8	148,9
2005	18 777	105,7	637,5	104,7	155,9
2006	19 784	105,4	671,8	102,7	167,5
2007	21 117	106,7	717,0	103,8	173,9

Zdroj: ČSÚ, výpočet ÚZIS ČR

Source: CZSO, calculation IHIS CR

1.14 Vyplacené sociální dávky a výpomoci (v mil. Kč)
Paid-out social support benefits (mil. CZK)

Rok Year	Sociální dávky celkem <i>Total social benefits</i>	z toho / out of which				
		dávky důchodového pojištění <i>pension insurance benefits</i>	dávky nemoc. pojištění <i>sickness insurance benefits</i>	dávky v nezaměstnanosti <i>unemployment grants</i>	dávky státní soc. podpory <i>state social security benefits</i>	ostatní dávky a výpomoci soc. zabezpečení ¹⁾ <i>other social support benefits ¹⁾</i>
1995	233 474	109 690	36 303	1 782	7 241	3 572
2000	389 935	196 017	28 943	5 680	30 270	13 614
2001	415 347	206 650	31 535	5 151	30 240	14 303
2002	453 373	222 278	34 807	6 139	31 906	16 133
2003	472 666	230 892	36 849	6 911	30 459	17 311
2004	527 878	238 280	32 459	6 994	31 401	58 034
2005	561 526	258 004	34 545	7 014	32 512	52 060
2006	587 585	277 524	35 950	7 275	33 611	62 022
2007	649 154	301 081	37 998	6 985	46 561	71 761

¹⁾ Bez naturálních sociálních dávek

¹⁾ *Without natural social benefits*

Zdroj: ČSÚ

Source: CZSO

**1.15 Tempo růstu vyplacených sociálních dávek a výpomocí
 (v %, předchozí rok = 100)**

Growth rate of paid-out social benefits (% , previous year = 100)

Rok Year	Sociální dávk celkem <i>Total social benefits</i>	z toho / out of which				
		dávky důchodového pojištění <i>pension insurance benefits</i>	dávky nemoc. pojištění <i>sickness insurance benefits</i>	dávky v nezaměstnanosti <i>unemployment grants</i>	dávky státní soc. podpory <i>state social security benefits</i>	ostatní dávky a výpomoci soc. zabezpečení ¹⁾ <i>other social support benefits ¹⁾</i>
1995	114,5	124,7	104,2	96,6	68,1	82,1
2000	107,8	106,2	147,9	101,4	101,6	121,2
2001	106,5	105,4	109,0	90,7	99,9	105,1
2002	109,2	107,6	110,4	119,2	105,5	112,8
2003	104,3	103,9	105,9	112,6	95,5	107,3
2004	111,7	103,2	88,1	101,2	103,1	335,2
2005	104,5	108,3	106,4	100,3	103,5	89,7
2006	106,5	107,6	104,1	103,7	103,4	119,1
2007	110,5	108,5	105,7	96,0	138,5	115,7

¹⁾ Bez naturálních sociálních dávek

¹⁾ *Without natural social benefits*

Zdroj: ČSÚ

Source: CZSO

1.16 Tempo růstu vyplacených sociálních dávek (v %, 1995 = 100)
Growth rate of paid-out social support benefits (% , 1995 = 100)

Rok Year	Sociální dávky celkem <i>Total social benefits</i>	z toho / out of which				
		dávky důchodového pojištění <i>pension insurance benefits</i>	dávky nemoc. pojištění <i>sickness insurance benefits</i>	dávky v nezaměstnanosti <i>unemployment grants</i>	dávky státní soc. podpory <i>state social security benefits</i>	ostatní dávky a výpomoci soc. zabezpečení ¹⁾ <i>other social support benefits ¹⁾</i>
1995	100,0	100,0	100,0	100,0	100,0	100,0
2000	167,0	178,7	79,7	318,7	418,0	381,1
2001	178,0	188,4	86,7	289,1	417,6	400,4
2002	194,2	202,6	95,9	344,5	440,6	451,7
2003	202,4	210,5	101,5	387,8	420,6	484,6
2004	226,1	217,2	89,4	392,5	433,7	1 624,7
2005	236,2	235,2	95,2	393,6	449,0	1 457,4
2006	252,1	253,8	99,0	408,2	464,2	1 736,3
2007	278,0	274,5	104,7	392,0	643,0	2 009,0

¹⁾ Bez naturálních sociálních dávek

Zdroj: ČSÚ, výpočet ÚZIS ČR

¹⁾ Without natural social benefits

Source: CZSO, calculation IHIS CR

1.17 Příspěvky na sociální zabezpečení (v mil. Kč)
Contributions to social security (in mill. CZK)

Rok Year	Placené celkem <i>Paid totally</i>	v tom placené / out of which paid by			
		zaměstnavateli <i>employers</i>	zaměstnanci <i>employees</i>	samoplátcí <i>self-payers</i>	státem <i>state</i>
1995	231 698	145 524	56 076	16 932	13 166
2000	353 179	219 268	78 106	28 323	27 482
2001	377 615	234 360	82 891	31 328	29 036
2002	411 341	253 472	89 414	37 880	30 575
2003	438 720	270 061	95 116	41 036	32 507
2004	472 296	289 734	101 217	47 968	33 390
2005	502 807	306 643	107 475	54 957	33 732
2006	547 611	328 217	114 923	61 473	42 998
2007	597 724	355 133	124 279	70 853	47 459

Zdroj: ČSÚ

Source: CZSO

1.18 Tempo růstu příspěvků na sociální zabezpečení
(v %, předchozí rok = 100)
Growth rate of contributions to social security
(in %, previous year = 100)

Rok Year	Placené celkem Totally paid	v tom placené / out of which paid by			
		zaměstnavateli employers	zaměstnanci employees	samoplátcí self-payers	státem state
2000	108,1	108,2	106,9	121,4	100,2
2001	106,9	106,9	106,1	110,6	105,7
2002	108,9	108,2	107,9	120,9	105,3
2003	106,7	106,5	106,4	108,3	106,3
2004	107,7	107,3	106,4	116,9	102,7
2005	106,5	105,8	106,2	114,6	101,0
2006	108,9	107,0	106,9	111,9	127,5
2007	109,2	108,2	108,1	115,3	110,4

Zdroj: ČSÚ
Source: CZSO

1.19 Zaměstnanci v národním hospodářství podle vybraných odvětví OKEČ (tis. osob)
Employees in national economy as per selected branches of activities (thous. persons)

Rok Year	Celkem Total	z toho / out of which	
		zpracovatelský průmysl processing industry	zdravotnické, veterinární a sociální činnosti health, veterinary and social activities
1990	5 091	1 674	280
1995	3 239	1 032	220
2000	3 222	1 064	214
2001	3 217	1 077	217
2002	3 185	1 051	221
2003	3 225	1 042	226
2004	3 199	1 040	225
2005	3 226	1 051	230
2006	3 274	1 065	231
2007	3 324	1 082	234

Zdroj: ČSÚ
Source: CZSO

2. Finanční ukazatele zdravotnictví
Financial indicators in health care

2.1 Výdaje
Expenditure

2.1.1 Celkové výdaje na zdravotnictví *)
Total expenditure on health)*

Rok <i>Year</i>	Celkem v mil. Kč <i>Total mill. CZK</i>	V % z HDP ¹⁾ <i>% of GDP ¹⁾</i>
1990	31 250	5,39
1991	39 520	5,27
1992	45 652	5,39
1993	73 062	7,29
1994	86 418	7,31
1995	102 664	7,00
1996	112 939	6,71
1997	120 655	6,66
1998	131 929	6,72
1999	136 440	6,56
2000	146 836	6,71
2001	161 300	6,86
2002	178 923	7,26
2003	195 155	7,57
2004	206 752	7,34
2005	215 584	7,20
2006	220 878	6,87
2007 ²⁾	236 601	6,70

*) Zahrnují veřejné výdaje (státní/územní rozpočty a výdaje zdravotních pojišťoven) a soukromé výdaje

*) *Data include public expenditure (state/regional budgets, exp. of health insurance corporations) and private spendings*

¹⁾ Podíl z HDP dle údajů ČSÚ zveřejněných do 1.10.2008

¹⁾ *GDP by CZSO as published till 1.10.2008*

²⁾ Předběžná data

²⁾ *Preliminary data*

Zdroj: MZ ČR, ČSÚ, výpočet ÚZIS ČR

Source: Ministry of Health, CZSO, calculation IHIS CR

**2.1.2 Srovnání podílu celkových zdravotnických výdajů
na HDP ve vybraných státech v %**
*Comparison of the proportion of the total health expenditure
to GDP in selected countries (in %)*

Země <i>Country</i>	2002	2003	2004	2005	2006
Česká republika <i>Czech Rep.</i>	7,1	7,4	7,2	7,1	6,9
Austrálie <i>Australia</i>	8,6	8,6	8,8	8,8	.
Belgie <i>Belgium</i>	9,0	10,5	10,7	10,7	10,4
Dánsko <i>Denmark</i>	8,8	9,3	9,4	9,4	9,5
Finsko <i>Finland</i>	7,6	8,0	8,1	8,3	8,2
Francie <i>France</i>	10,0	10,9	11,0	11,2	11,1
Irsko <i>Ireland</i>	7,1	7,3	7,5	8,2	7,5
Island <i>Iceland</i>	10,2	10,4	9,9	9,4	9,1
Itálie <i>Italy</i>	8,3	8,3	8,7	8,9	9,0
Japonsko <i>Japan</i>	8,0	8,1	8,0	8,2	.
Kanada <i>Canada</i>	9,6	9,8	9,8	9,9	10,0
Korea <i>Korea</i>	5,1	5,4	5,5	6,0	6,4
Lucembursko <i>Luxembourg</i>	6,8	7,6	8,1	7,8	7,3
Maďarsko <i>Hungary</i>	7,6	8,4	8,2	8,5	8,3
Německo <i>Germany</i>	10,6	10,8	10,6	10,7	10,6
Nizozemsko <i>Netherlands</i>	8,9	9,4	9,5	9,2	9,3
Norsko <i>Norway</i>	9,8	10,0	9,7	9,1	8,7
Polsko <i>Poland</i>	6,3	6,2	6,2	6,2	6,2
Portugalsko <i>Portugal</i>	9,0	9,7	10,0	10,2	10,2
Rakousko <i>Austria</i>	10,1	10,2	10,3	10,3	10,1
Řecko <i>Greece</i>	8,2	8,5	8,3	9,0	9,1
Slovensko <i>Slovakia</i>	5,6	5,9	7,2	7,1	.
Spojené království <i>United Kingdom</i>	7,6	7,7	8,0	8,2	8,4
Španělsko <i>Spain</i>	7,3	8,1	8,2	8,3	8,4
Švédsko <i>Sweden</i>	9,3	9,4	9,2	9,2	9,2
Švýcarsko <i>Switzerland</i>	11,0	11,4	11,4	11,4	11,3
USA <i>USA</i>	14,7	15,1	15,2	15,2	15,3

Zdroj: OECD Health Data červen 2008
Source: OECD Health Data June 2008

2.1.3 Výdaje na zdravotnictví veřejné a soukromé (v mil. Kč)
Health expenditure public and private (mill. CZK)

Rok Year	Veřejné výdaje / <i>Public expenditure</i>				Soukromé výdaje celkem ²⁾ <i>Private expenditure total²⁾</i>
	celkem ¹⁾ <i>total¹⁾</i>	v tom / <i>out of which</i>		v % z HDP <i>% of GDP</i>	
		ze státního a místních rozpočtů <i>state and regional budgets</i>	zdravotní pojišťovny <i>health insurance corp.</i>		
1990	30 052	30 052	x	5,19	1 200
1995	93 309	15 076	78 233	6,36	9 354
1996	102 400	12 641	89 759	6,17	10 540
1997	109 033	11 459	97 574	6,11	11 721
1998	119 267	11 769	107 498	6,08	12 662
1999	123 453	13 128	110 325	5,93	12 987
2000	132 962	17 170	115 792	6,07	13 873
2001	145 206	17 346	127 860	6,17	16 094
2002	162 297	20 279	142 018	6,59	16 626
2003	175 592	23 891	151 701	6,81	19 563
2004	184 825	21 495	163 330	6,56	21 927
2005	191 356	21 263	170 093	6,39	24 228
2006	194 344	22 828	171 516	6,04	26 534
2007 ³⁾	203 120	17 510	185 610	5,72	33 481

¹⁾ Zahnuje výdaje ze státního a místních rozpočtů a výdaje zdravotních pojišťoven

¹⁾ *Figures include expenditure of state and regional budgets and expenditure of health insurance corporations*

²⁾ Rok 1990 odhad ÚZIS ČR, 1996–1999 a 2007 výdaje domácností na zdraví podle národních účtů ČSÚ, 2000–2006 výdaje domácností na zdraví podle zdravotnických účtů ČSÚ

²⁾ *The year 1990 estimate of IHIS CR, 1996–1999 and 2007 households expenditure on health by national accounts of CZSO, 2000–2006 household expenditure on health by health accounts of CZSO*

³⁾ Za rok 2007 předběžné údaje

³⁾ *Preliminary data for 2007*

Zdroj: MZ ČR, ČSÚ, výpočet ÚZIS ČR

Source: Ministry of Health, CZSO, calculation IHIS CR

**2.1.4 Meziroční přírůstky výdajů
na zdravotnictví celkem**
*Annual growth of health
expenditure total*

Rok Year	Mil. Kč Mill. CZK	%
1998	11 274	9,3
1999	4 511	3,4
2000	10 396	7,6
2001	14 464	9,8
2002	17 623	10,9
2003	16 232	9,1
2004	11 597	5,9
2005	8 832	4,3
2006	5 294	2,5
2007 ¹⁾	15 723	7,1

Zdroj: výpočet ÚZIS ČR
Source: calculation IHIS CR

**2.1.5 Meziroční přírůstky soukromých
výdajů na zdravotnictví**
*Annual growth of private
health expenditure*

Rok Year	Mil. Kč Mill. CZK	%
1998	941	8,0
1999	325	2,6
2000	886	6,8
2001	2 221	16,0
2002	532	3,3
2003	2 937	17,7
2004	2 364	12,1
2005	2 301	10,5
2006	2 306	9,5
2007 ¹⁾	6 947	26,2

Zdroj: výpočet ÚZIS ČR
Source: calculation IHIS CR

2.1.6 Meziroční přírůstky veřejných výdajů na zdravotnictví
Annual growth of public health expenditure

Rok Year	Celkem Total		v tom / out of which			
			z veřejných rozpočtů public budgets		zdrav. pojišťovny health insurance corp.	
	mil. Kč mill. CZK	%	mil. Kč mill. CZK	%	mil. Kč mill. CZK	%
1998	10 234	9,4	310	2,7	9 924	10,2
1999	4 186	3,5	1 359	11,5	2 827	2,6
2000	9 509	7,7	4 042	30,8	5 467	5,0
2001	12 244	9,2	176	1,0	12 068	10,4
2002	17 091	11,8	2 933	16,9	14 158	11,1
2003	13 295	8,2	3 612	17,8	9 683	6,8
2004	9 233	5,3	-2 396	-10,0	11 629	7,7
2005	6 531	3,5	-232	-1,0	6 763	4,1
2006	2 986	1,6	1 565	7,4	1 423	0,8
2007 ¹⁾	8 776	4,5	-5 318	-23,3	14 094	8,2

Zdroj: výpočet ÚZIS ČR
Source: calculation IHIS CR

¹⁾ Rok 2007 v tab. 2.1.4, 2.1.5, 2.1.5 - předběžná data

¹⁾ The year 2007 in tables 2.1.4, 2.1.5, 2.1.6 - preliminary data

2.1.7 Porovnání reálného vývoje celkových výdajů na zdravotnictví
Evaluation and comparison of real development of total health expenditure

Rok Year	Meziroční přírůstek / Annual growth			Rozdíl bodů oproti nárůstu inflace Difference compared to inflation growth
	celkových výdajů na zdravotnictví of total health expenditure		spotřebitelských cen v % consumer prices in %	
	abs. v mld. Kč thous. mill. CZK	%		
1995	14,3	16,5	9,1	7,4
1996	10,3	10,0	8,8	1,2
1997	7,7	6,8	8,5	-1,7
1998	11,3	9,3	10,7	-1,4
1999	4,5	3,4	2,1	1,3
2000	10,4	7,6	3,9	3,7
2001	14,5	9,9	4,7	5,2
2002	17,6	10,9	1,8	9,1
2003	16,2	9,1	0,1	9,0
2004	11,6	5,9	2,8	3,1
2005	8,8	4,3	1,8	2,5
2006	5,3	2,5	2,5	0,0
2007	15,7	7,1	2,8	4,3

Zdroj: výpočet ÚZIS ČR

Source: calculation IHIS CR

2.1.8 Porovnání reálného vývoje veřejných výdajů na zdravotnictví
Evaluation and comparison of real development of public health expenditure

Rok Year	Meziroční přírůstek / Annual growth			Rozdíl bodů oproti nárůstu inflace Difference compared to inflation growth
	celkových veřejných výdajů na zdravotnictví of total public health expenditure		spotřebitelských cen v % of consumer prices in %	
	abs. v mld. Kč in thous. mill. CZK	v % in %		
1995	12,2	15,0	9,1	5,9
1996	9,1	9,7	8,8	0,9
1997	6,6	6,5	8,5	-2,0
1998	10,2	9,4	10,7	-1,3
1999	4,2	3,5	2,1	1,4
2000	9,5	7,7	3,9	3,8
2001	12,2	9,2	4,7	4,5
2002	17,1	11,8	1,8	10,0
2003	13,3	8,2	0,1	8,1
2004	9,2	5,3	2,8	2,5
2005	6,5	3,5	1,8	1,7
2006	7,8	4,1	2,5	1,6
2007 ¹⁾	8,8	4,5	2,8	1,7

¹⁾ Předběžný údaj

¹⁾ Preliminary data

Zdroj: výpočet ÚZIS ČR

Source: calculation IHIS CR

2.1.9 Výdaje na zdravotnictví na 1 obyvatele (v Kč)
Health expenditure per capita (in CZK)

Rok <i>Year</i>	Celkem <i>Total</i>	v tom / <i>out of which</i>	
		veřejné výdaje <i>public expenditure</i>	soukromé výdaje <i>private expenditure</i>
1995	9 938	9 032	906
1996	10 949	9 927	1 022
1997	11 710	10 582	1 128
1998	12 815	11 585	1 230
1999	13 269	12 006	1 263
2000	14 294	12 943	1 350
2001	15 776	14 202	1 574
2002	17 540	15 910	1 630
2003	19 130	17 212	1 918
2004	20 256	18 108	2 148
2005	21 065	18 698	2 367
2006	21 514	18 930	2 584
2007 ¹⁾	22 920	19 677	3 243

¹⁾ Předběžné údaje

¹⁾ *Preliminary data*

Zdroj: výpočet ÚZIS ČR

Source: calculation IHIS CR

2.1.10 Vývoj výdajů na zdravotnictví (1995 = 100)

Trend of health expenditure (1995 = 100)

Rok <i>Year</i>	Výdaje celkem <i>Total expenditure</i>	Veřejné výdaje <i>Public expenditure</i>	Soukromé výdaje <i>Private expenditure</i>	Spotřebit. ceny <i>Consumer prices</i>
1995	100,0	100,0	100,0	100,0
1996	110,0	109,7	106,0	108,8
1997	117,5	116,9	116,9	118,0
1998	128,5	127,8	135,4	130,7
1999	132,9	132,3	138,8	133,4
2000	143,0	142,5	148,3	138,6
2001	157,1	155,6	172,0	145,1
2002	174,3	173,9	177,7	147,8
2003	190,1	188,2	209,1	147,9
2004	201,4	198,1	234,4	152,0
2005	210,0	205,1	259,0	154,8
2006	215,1	208,3	283,7	158,8
2007 ¹⁾	230,5	217,7	357,9	163,3

¹⁾ Předběžné údaje

¹⁾ Preliminary data

Zdroj: výpočet ÚZIS ČR

Source: calculation IHIS CR

2.1.11 Vývoj HDP a příspěvků na sociální zabezpečení placených státem
Trend of GDP and of social security contributions paid by the state

Rok Year	HDP GDP		Platby státu State contributions		Platby státu jako % z HDP State contributions as % of GDP
	mld. Kč thous. mill. CZK	index 1995 = 100	mld. Kč thous. mill. CZK	index 1995 = 100	
1995	1 466,5	100,0	13,2	100,0	0,90
1996	1 683,3	114,8	16,4	124,8	0,97
1997	1 811,1	123,5	18,7	142,1	1,03
1998	1 996,5	136,1	23,4	177,7	1,17
1999	2 080,8	141,9	27,4	208,3	1,32
2000	2 189,2	149,3	27,5	208,7	1,26
2001	2 352,2	160,4	29,0	220,5	1,23
2002	2 464,4	168,0	30,6	232,2	1,24
2003	2 577,1	175,7	32,5	246,9	1,26
2004	2 814,8	191,9	33,5	253,6	1,19
2005	2 983,9	203,7	34,4	260,4	1,15
2006	3 215,6	220,4	42,3	326,5	1,31
2007	3 530,2	242,6	47,8	362,1	1,35

Zdroj: ČSÚ (HDP) a MZ (platby státu), výpočet ÚZIS ČR

Source: CZSO (GDP) and Ministry of Health (State contributions), calculation IHIS CR

2.2. Průměrné mzdy
Average wages

2.2.1 Průměrné měsíční mzdy ve zdravotnictví *) (v Kč)
*Average monthly wages in health service *) (in CZK)*

Rok <i>Year</i>	Celkem <i>Total</i>	Lékaři <i>Physicians</i>	Farma- ceuti <i>Pharma- cists</i>	SZP ¹⁾ <i>Paramedical personnel¹⁾</i>	Všeob.sestry, porodní asistentky <i>General nurses, midwives</i>
1995	7 360	15 163	14 013	7 659	x
1996	8 416	17 262	16 338	8 300	x
1997	9 428	19 733	18 115	9 090	x
1998	9 994	21 141	20 279	9 481	x
1999	10 666	22 606	24 199	10 107	x
2000	11 390	25 288	22 000	10 885	x
2001	12 458	27 593	24 246	11 876	x
2002	13 558	30 361	25 122	12 988	x
2003	14 458	32 546	28 698	13 802	x
2004	15 922	35 136	29 350	x	15 052
2005	16 786	37 659	29 621	x	15 750
2006	18 254	39 962	32 202	x	17 023
2007	19 621	40 549	34 108	x	18 873

*) V organizacích s odměňováním podle zákona č. 1/1992 Sb., ve znění pozdějších předpisů, od roku 2007 odměňování podle platných předpisů o mzdě

*) *In establishments with remuneration as per Act No. 1/1992 Sb incl. updating amendments, since 2007 remuneration by regulations on salaries*

¹⁾ Do 2003 střední zdravotničtí pracovníci

¹⁾ *Till 2003 paramedical personnel*

Pozn.: Od roku 2004 platí zákon č. 96/2004 Sb. o nelékařských povoláních (změna kategorií pracovníků)

Remark: Since 2004 the new Act. No. 96/2004 Coll. in force (new categories of employees)

Zdroj: ÚZIS ČR

Source: IHIS CR

2.2.2 Průměrné měsíční mzdy zaměstnanců ve zdravotnictví *) (v Kč)
*Average monthly wages of employees in health service *) (in CZK)*

1/2

Kategorie ¹⁾ <i>Category</i> ¹⁾	2004	2005	2006	2007
Lékaři a zubní lékaři <i>Physicians and dentists</i>	37 077	38 668	42 287	43 353
Farmaceuti / <i>Pharmacists</i>	32 272	33 777	36 560	37 308
Všeobecné sestry a porodní asistentky <i>General nurses, midwives</i>	17 950	18 787	21 298	22 990
Ostatní zdravotničtí pracovníci nelékaři s odbornou způsobilostí (ZPBD) <i>Other paramedical workers with professional qualification (PWPO)</i>	19 254	20 341	22 693	23 531
Zdravotničtí pracovníci nelékaři s odbornou a specializovanou způsobilostí (ZPSZ) <i>Paramedical workers with professional and specialised qualifications (PWSQ)</i>	18 605	19 888	22 433	24 168
Zdravotničtí pracovníci nelékaři pod odborným dohledem nebo přímým vedením (ZPOD) <i>Health care workers pursuing profession under professional supervision or direct guidance</i>	13 221	13 904	15 243	16 413
Jiní odborní pracovníci nelékaři s odbornou způsobilostí (JOP) bez VŠ <i>Other professional workers in health care (not university level)</i>	20 948	20 584	22 432	23 940
Pedagogičtí pracovníci ²⁾ <i>Pedagogical workers</i> ²⁾	20 165	21 762	22 211	23 836

2.2.2 Průměrné měsíční mzdy zaměstnanců ve zdravotnictví *) (v Kč)
*Average monthly wages of employees in health service *) (in CZK)*

2/2

Kategorie ¹⁾ Category ¹⁾	2004	2005	2006	2007
Technicko-hospodářští pracovníci <i>Technical and economic personnel</i>	18 058	18 852	20 463	22 065
Dělníci a pomocní pracovníci <i>Workers and operational personnel</i>	10 606	10 999	11 690	12 579
Celkem <i>Total</i>	18 964	19 833	22 058	23 513

*) V příspěvkových a rozpočtových organizacích s odměňováním podle zákona č. 143/1992 Sb., ve znění pozdějších předpisů, od roku 2007 odměňování dle platných předpisů o platu

*) *In establishments with subsidies and budgetary establishments with remuneration as per Act No. 143/1992 Coll. incl. updating amendments, since 2007 remuneration by current regulations on wage schedule*

¹⁾ Od roku 2004 platí nový zákon č. 96/2004 Sb. o nelékařských zdravotnických povoláních

¹⁾ *Since 2004 a new Act No. 96/2004 Coll. about non-medical health professions in force*

²⁾ Bez lékařských fakult a zdravotnického školství

²⁾ *Without medical faculties and paramedical schools*

Zdroj: ÚZIS ČR

Source: IHIS CR

2.3 Zdravotní pojišťovny Health insurance corporations

2.3.1 Náklady zdravotních pojišťoven na zdravotní péči Health care costs of health insurance corporations

Náklady na zdravotní péči <i>Health care costs</i>	2003	2004	2005	2006	2007	
	mil. Kč <i>mill. CZK</i>	mil. Kč <i>mill. CZK</i>	mil. Kč <i>mill. CZK</i>	mil. Kč <i>mill. CZK</i>	mil. Kč <i>mill. CZK</i>	podíl v % <i>share %</i>
Celkem / <i>Total</i>	144 008	155 553	163 543	166 902	178 139	100,0
v tom na: ambul.péči <i>out of which: out-patient care</i>	25 552	27 688	29 215	30 947	33 499	.
- ambulatní péči praktických lékařů <i>- out-patient care of GP</i>	7 363	7 462	7 579	8 166	8 565	4,8
- ambulatní péči ostatních specialistů <i>- out-patient care of other specialists</i>	18 189	20 226	21 636	22 781	24 934	14,0
- na ústavní péči <i>- in patient care</i>	67 465	72 221	76 924	83 547	90 914	51,0
- na stomatolog. péči <i>- stomatolog.care</i>	8 100	8 543	8 606	8 502	8 993	5,0
- na léky a ZP <i>- drugs and medical aids</i>	36 075	39 998	41 799	38 563	38 674	21,7
- ostatní náklady ¹⁾ <i>- other expenditures ¹⁾</i>	6 815	7 103	6 999	5 344	6 059	3,4
Preventivní programy <i>Preventive programmes</i>	744	842	796	497	740	x

¹⁾ Zahrnují náklady na lázeňskou péči, léčení v zahraničí, dopravu, záchrannou zdravotnickou službu, péči v ozdravovnách, náklady vůči Centru mezistátních úhrad a ostatní náklady na zdravotní péči

¹⁾ Include costs on balneal care, health care abroad, transport, fast aid service, therapeutic institutes, costs paid to the Interstate Health Insurance Clearing Centre and other health care costs

Zdroj: ČSÚ
Source: CZSO

2.3.2 Vývoj hospodaření systému veřejného zdravotního pojištění (mil. Kč)
Trend of economic results of public health insurance system (mill. CZK)

Vybrané ukazatele <i>Selected indicators</i>	2002	2003	2004	2005	2006	2007 ¹⁾
Příjmy zdravotního pojištění celkem <i>earnings of insurance fees total</i>	136 288	147 860	157 053	168 881	182 833	202 808
v tom: inkaso pojistného po přerozdělení <i>out of which: insurance fee income after reallocation</i>	134 318	143 430	154 176	164 645	180 370	199 792
z toho: ze státního rozpočtu na nevýdělečné pojištění <i>out of which from state budget for pers. without taxable income</i>	30 491	32 112	33 483	34 369	42 309	47 789
ostatní příjmy a výnosy <i>other earnings and revenues</i>	1 551	3 936	2 550	4 064	2 227	2 688
výnosy z komerční činnosti, smluvního pojištění a připojištění <i>revenues of commercial activity, contractual insurance and supplementary insurance</i>	419	491	302	113	133	133
Výdaje zdravotního pojištění <i>Health insurance expenditure</i>	137 487	147 736	156 811	168 417	180 011	185 610
v tom: výdaje na zdravotní péči <i>out of which health care expenditure</i>	132 533	142 177	151 311	162 575	174 485	179 527
provozní režie <i>running costs</i>	4 654	5 249	5 272	5 580	5 185	5 707
náklady na celkovou komerční činnost <i>costs on total commercial activity</i>	297	286	162	82	72	64
Saldo příjmů a výdajů <i>Incomes/expenditure balance</i>	-1 199	124	242	464	2 822	17 198

¹⁾ Předběžné údaje

¹⁾ Preliminary data

Zdroj: MZ ČR, MF ČR - Souhrnné hodnocení systému veřejného zdravotního pojištění

Source: Ministry of Health, Ministry of Finance - Summary Report on Public Health Insurance

2.3.3 Struktura nákladů zdravotních pojišťoven na zdravotní péči podle segmentů péče (v mil. Kč)

Structure of health care costs of health insurance corporations by type of health care (in mil. CZK)

Zdravotní péče <i>Health Care</i>	2002	2003	2004	2005	2006	2007 ¹⁾
ambulantní péče <i>out-patient care</i>	30 975	33 973	36 228	37 860	39 598	43 431
ústavní péče <i>in-patient care</i>	66 097	67 909	72 238	76 542	83 688	92 378
lázeňská péče <i>balneal care</i>	3 073	3 336	3 335	3 142	2 783	2 984
péče v ozdravovnách <i>care in convalesc. homes</i>	93	90	89	74	57	52
doprava <i>transport</i>	1 238	1 284	1 298	1 278	1 228	1 271
zdravotnická záchranná služba <i>fast aid service</i>	804	688	919	915	1 284	1 432
léky vydané na recepty <i>prescription drugs</i>	29 445	32 267	35 778	37 181	33 942	33 568
zdravot. prostředky na poukazy <i>medical aids on coupons</i>	3 656	3 962	4 230	4 536	4 498	5 168
léčení v zahraničí <i>treatment abroad</i>	7	14	45	68	126	270
ostatní náklady na zdravotní péči vč. nákladů na zdr. péči z jiných fondů ²⁾ <i>other health care costs incl. health care costs covered from other funds²⁾</i>	1 025	1 165	1 340	2 334	488	805
Celkem <i>Total</i>	136 413	144 688	155 500	163 930	167 532	181 358

¹⁾ Předběžné údaje

¹⁾ Preliminary data

²⁾ Včetně ostatních nákladů na zdravotní péči hrazených i z jiných fondů než ze základního fondu zdravotní péče

²⁾ Incl. other health care costs covered from other funds than the basic fund of health care

Zdroj: MZ ČR, MF ČR - Souhrnné hodnocení systému veřejného zdravotního pojištění

Source: Ministry of Health, Ministry of Finance - Summary Report on Public Health Insurance

**2.3.4 Struktura vybraných nákladů zdravotních pojišťoven
na zdravotní péči podle segmentů péče (v %)**

*Structure of selected health care costs of health insurance corporations
by type of health care (in %)*

Zdravotnická zařízení <i>Health establishment</i>	2002	2003	2004	2005	2006	2007 ¹⁾
Ambulantní ZZ celkem <i>out-patient care total</i>	22,6	23,3	23,2	23,1	23,6	23,9
z toho praktičtí lékaři <i>out of which general practitioners</i>	4,9	5,1	4,8	4,6	4,9	4,7
stomatologie <i>stomatologists</i>	5,7	5,6	5,5	5,3	5,0	5,0
ambulantní specialisté ²⁾ <i>ambulatory specialists ²⁾</i>	7,2	7,5	7,4	7,6	7,8	7,4
gynekologové <i>gynaecologists</i>	0,6	1,3
Ústavní péče <i>In-patient health establishments</i>	48,2	46,7	46,2	45,7	50,0	50,9
z toho nemocnice <i>out of which hospitals</i>	42,9	41,4	41,1	41,6	44,4	45,2
Lázně, ozdravovny <i>Balneal & convalesc. homes</i>	2,3	2,4	2,2	2,0	1,7	1,7
Doprava / Transport	0,9	0,9	0,8	0,8	0,7	0,7
Zdravotnická záchranná služba <i>Health emergency service</i>	0,6	0,5	0,6	0,6	0,7	0,8
Léky vydané na recepty <i>Prescription drugs</i>	21,5	22,2	22,9	22,7	20,3	18,5
ZP na poukazy <i>Medical aids on coupons</i>	2,7	2,7	2,7	2,8	2,7	2,8

¹⁾ Předběžné údaje

¹⁾ Preliminary data

²⁾ Bez gynekologů

²⁾ Without gynaecologists

Pozn.: Součet nedosahuje 100 %, není uvedeno: náklady na léčení v zahraničí a ostatní náklady

*Remark: The sum does not amount to 100 %, the break-down does not contain costs
of treatment abroad and other health expenditure*

Zdroj: MZ z výkazů zdravotních pojišťoven

Source: Ministry of Health from records of health insurance corporations

**2.3.5 Průměrné náklady zdravotních pojišťoven na zdravotní péči
 na jednoho pojištěnce dle druhu poskytované péče (v Kč)**
*Average health care costs of the health insurance corporations
 per one insured by type of health care (in CZK)*

Zdravotnická zařízení <i>Health establishments</i>	2002	2003	2004	2005	2006	2007 ¹⁾
Ambulantní ZZ celkem <i>out-patient care total</i>	2 997	3 294	3 514	3 677	3 845	4 207
z toho praktičtí lékaři <i>out of which general practitioners</i>	656	714	725	739	796	832
stomatologie <i>stomatologists</i>	754	790	829	835	821	875
ambulantní specialisté ²⁾ <i>ambulatory specialists ²⁾</i>	892	989	1 127	1 204	1 262	1 302
gynekologové <i>gynaecologists</i>	97	240
Lůžková ZZ (včetně LDN) <i>In-patient health establishments incl. long term in-patient establ.</i>	6 396	6 584	7 007	7 434	8 127	8 948
z toho nemocnice <i>out of which hospitals</i>	5 697	5 833	6 230	6 616	7 227	7 935
Lázně, ozdravovny <i>Balneal & convalesc. homes</i>	306	332	333	312	276	294
Doprava / Transport	120	125	126	124	119	123
Zdravotnická záchranná služba <i>Health emergency service</i>	78	67	89	89	109	139
Léky vydané na recepty <i>Drugs on prescriptions</i>	2 849	3 128	3 471	3 611	3 296	3 252

**2.3.5 Průměrné náklady zdravotních pojišťoven na zdravotní péči
na jednoho pojištěnce dle druhu poskytované péče (v Kč)**
*Average health care costs of the health insurance corporations
per one insured by type of health care (in CZK)*

Zdravotnická zařízení <i>Health establishments</i>	2002	2003	2004	2005	2006	2007 ¹⁾
ZP na poukazy <i>Medical aids on coupons</i>	354	384	410	441	437	501
Průměrně na 1 pojištěnce <i>Average per one insured</i>	13 265	14 107	15 158	15 921	16 269	17 567

¹⁾ Předběžné údaje

¹⁾ *Preliminary data*

²⁾ Bez gynekologů

²⁾ *Without gynaecologists*

Pozn.: Součet nedosahuje 100 %, neobsahuje náklady na léčení v zahraničí a ostatní náklady

*Remark: The sum does not amount to 100 %, the break-down does not contain costs of treatment abroad
and other health expenditure*

Zdroj: MZ, výkazy zdravotních pojišťoven, výpočet ÚZIS ČR

Source: Ministry of Health, records of health insurance corporations, calculation IHIS CR

**2.3.6 Průměrné náklady zdravotních pojišťoven na zdravotní péči
 na jednoho pojištěnce dle věkové struktury (v Kč) 2004–2006**

*Average health care costs of health insurance corporations
 per one insured by age-groups (in CZK) in 2004–2006*

Věková skupina <i>Age group</i>	2004		2005		2006	
	muži	ženy	muži	ženy	muži	ženy
0–4	13 603	11 684	13 701	11 960	14 513	12 447
5–9	7 735	6 936	8 232	7 316	8 164	7 185
10–14	7 267	7 242	7 901	7 697	7 654	7 604
15–19	6 571	8 328	6 846	8 573	6 903	8 471
20–24	5 712	8 422	6 022	8 648	5 958	8 589
25–29	6 279	10 975	6 632	11 504	6 573	11 431
30–34	6 931	11 040	7 372	11 626	7 220	11 971
35–39	8 142	10 987	8 270	11 669	8 261	11 622
40–44	9 530	12 036	9 797	12 421	9 823	12 569
45–49	12 579	14 921	13 032	15 473	12 344	15 135
50–54	17 432	18 470	17 967	18 896	17 355	18 630
55–59	23 361	20 941	23 708	21 546	23 674	21 057
60–64	28 170	24 584	29 627	25 425	30 069	25 374
65–69	35 080	29 315	35 787	30 171	36 848	29 760
70–74	41 883	34 826	44 283	36 514	44 025	35 763
75–79	46 215	38 613	47 931	40 272	48 934	40 634
80–84	46 108	40 961	48 148	42 437	48 628	43 299
85 a více / <i>and more</i>	42 048	43 214	45 398	44 717	48 975	47 521
Průměr / <i>Average</i>	14 748	16 896	15 463	17 644	15 573	17 699

Zdroj: Analýza zdravotnických účtů ČR, Český statistický úřad

Source: Analysis of the Health Accounts of the Czech Republic, Czech Statistical Office

2.4. Léky

Medicaments

2.4.1 Vývoj objemu distribuovaných léčivých přípravků

Trend of the volume of distributed medicaments

Rok Year	Celkem v mld. Kč Total in thous. mill. CZK	Počet balení v mil. No. of packings in mill.	DDD/1000/d ¹⁾	Na 1 obyvatele v Kč Per 1 inhabitant in CZK
1990	6,26	344,4	864	605
1995	25,64	332,2	945	2 482
1996	28,18	325,6	986	2 732
1997	30,06	317,9	1 045	2 917
1998	33,32	320,4	1 105	3 236
1999	36,44	339,3	1 188	3 544
2000	38,39	331,6	1 196	3 737
2001	44,24	342,9	1 276	4 300
2002	48,03	338,3	1 317	4 709
2003	52,22	346,0	1 742 ¹⁾	5 118
2004	56,99	338,8	1 806	5 581
2005	64,89	369,0	2 080	6 349
2006	58,97	320,0	1 900	5 753
2007	67,16	343,1	2 143	6 528

¹⁾ Od 2003 nová metodika SÚKL pro DDD

¹⁾ Since 2003 new SUKL methodics for DDD

Upozornění: Finanční údaje v tabulkách 2.4.1 až 2.4.6 vztahující se k lékům jsou dle metodiky SÚKL včetně DPH a včetně maximální povolené obchodní přírážky. Od údajů za rok 2003 vydává SÚKL novou číselnou řadu s upravenou metodikou DDD.

Notice: Financial data in the table 2.4.1 till 2.4.6 concerning medicaments are by the methodology of SUKL incl. VAT and maximum whole-and retail-sale margin. Since data for 2003 onwards new time series of SUKL in respect of DDD.

Zdroj: Státní ústav pro kontrolu léčiv (SÚKL)

Source: State Institute for Drug Control (SUKL)

2.4.2 Distribuovaná léčiva podle ATC skupin
Distributed medicaments by ATC groups

ATC skupina léčiv <i>ATC group</i>	Celkem v mil. Kč / <i>Total mill. CZK</i>					
	2002	2003	2004	2005	2006	2007
A Zaživací trakt a metabolismus <i>Aliment. tract and metabolism</i>	5 675	5 985	6 110	6 975	6 718	7 532
B Krev a krevetvorné orgány <i>Blood/blood forming organs</i>	3 476	3 844	4 448	4 880	4 690	5 295
C Kardiovaskulární soustava <i>Cardiovascular system</i>	9 440	10 375	11 107	11 817	10 370	12 032
D Dermatologika <i>Dermatological products</i>	1 305	1 364	1 344	1 464	1 293	1 430
G Gynekologický a močový trakt <i>Genitourinary system</i>	3 017	3 224	3 395	3 772	3 721	4 217
H Hormonální soustava <i>Hormonal system</i>	892	881	1 112	1 277	1 152	1 151
J Antibiotika, chemoterapeutika <i>Antibiotics,chemotherapeutics</i>	4 052	4 190	4 129	4 841	4 443	4 945
L Antineoplastika <i>Antineoplastics</i>	4 727	5 472	7 093	8 506	7 762	9 102
M Muskuloskeletální soustava <i>Musculoskeletal system</i>	3 213	3 477	3 612	3 964	3 603	4 033
N Nervová soustava <i>Nervous system</i>	5 726	6 291	6 660	7 887	7 434	8 538
P Antiparazitika <i>Antiparasitic products</i>	42	41	44	54	66	83
R Respirační soustava <i>Respiratory system</i>	4 165	4 564	5 170	6 233	4 695	5 419
S Smyslové orgány <i>Sensory organs</i>	637	679	764	897	832	986
V Varia (diagnost., výživa atd.) <i>Varia (diagnost.,nutrition etc.)</i>	1 665	1 827	1 986	2 094	1 902	2 013
Celkem <i>Total</i>	48 032	52 214	56 974	64 570	58 970	67 160

Zdroj: Státní ústav pro kontrolu léčiv (SÚKL)
Source: State Institute for Drug Control (SUKL)

2.4.3 Distribuovaná léčiva podle ATC skupin - dle počtu balení
Distributed medicaments by ATC groups - in No. of packings

ATC skupina léčiv <i>ATC groups</i>	Počet balení v mil. ks / <i>No. of packings in mill. pieces</i>					
	2002	2003	2004	2005	2006	2007
A Zaživací trakt a metabolismus <i>Aliment.tract and metabolism</i>	47,2	46,5	44,9	48,1	42,0	43,9
B Krev a krevetvorné orgány <i>Blood / blood forming organs</i>	30,5	30,5	31,2	30,3	26,8	26,6
C Kardiovaskulární soustava <i>Cardiovascular system</i>	67,9	69,6	68,4	74,4	67,3	75,2
D Dermatologika <i>Dermatological products</i>	17,2	17,3	16,6	17,6	15,6	16,6
G Gynekologický a močový trakt <i>Genitourinary system</i>	8,6	8,6	8,4	8,9	8,6	9,3
H Hormonální soustava <i>Hormonal system</i>	4,1	4,1	4,0	4,6	4,3	4,9
J Antibiotika, chemoterapeutika <i>Antibiotics,chemotherapeutics</i>	15,2	15,2	13,3	14,9	13,9	14,6
L Antineoplastika <i>Antineoplastics</i>	2,6	2,7	2,7	2,9	2,5	2,7
M Muskuloskeletální soustava <i>Musculoskeletal system</i>	28,3	30,2	29,3	32,2	30,0	32,8
N Nervová soustava <i>Nervous system</i>	62,5	64,1	58,0	63,7	58,0	62,5
P Antiparazitika <i>Antiparasitic products</i>	0,4	0,3	0,4	0,4	0,4	0,4
R Respirační soustava <i>Respiratory system</i>	36,0	38,6	41,8	47,6	31,7	34,3
S Smyslové orgány <i>Sensory organs</i>	7,4	7,5	9,3	9,8	7,0	7,5
V Varia (diagnost., výživa atd.) <i>Varia (diagnost.,nutrition etc.)</i>	10,5	10,7	10,4	12,3	9,7	9,2
Celkem <i>Total</i>	338,3	346,0	338,8	369,0	320,0	343,1

Zdroj: SÚKL
Source: SUKL

**2.4.4 Průměrná cena 1 balení
léčiv (v Kč)**
*Average price of 1 package
of drugs (in CZK)*

Rok Year	Kč CZK
1990	18,20
1995	77,20
1996	86,50
1997	94,60
1998	104,00
1999	107,40
2000	115,80
2001	129,00
2002	142,00
2003	150,90
2004	169,60
2005	175,00
2006	184,30
2007	195,80

Zdroj: SÚKL
Source: SUKL

**2.4.5 Podíl distribuovaných léčiv na
celkových výdajích na zdravotnictví**
*Proportion of distributed medicaments
in total health expenditure*

Rok Year	%
1990	20,0
1995	25,5
1996	25,5
1997	25,3
1998	25,5
1999	27,0
2000	27,1
2001	27,9
2002	28,5
2003	28,0
2004	28,8
2005	30,8
2006	26,7
2007	28,4

Zdroj: SÚKL, výpočet ÚZIS ČR
Source: SUKL, calculation IHIS CR

2.4.6 Dynamika vývoje objemu distribuovaných léčivých přípravků a výdajů na zdravotnictví celkem

*Trend of growth of volume of distributed medicaments
 and of volume of total health expenditures*

Rok <i>Year</i>	Přírůstek v % oproti předchozímu roku <i>Increase in % compared to previous year</i>	
	objem distribuovaných léčivých přípravků <i>volume of distributed medicaments</i>	výdaje na zdravotnictví celkem <i>total health expenditure</i>
1991	11,1	26,5
1992	33,9	15,5
1993	49,7	60,0
1994	51,8	18,3
1995	21,0	16,5
1996	9,9	10,0
1997	6,7	6,8
1998	10,8	9,3
1999	9,4	3,4
2000	5,4	7,6
2001	15,2	9,9
2002	8,6	10,9
2003	8,7	9,1
2004	9,1	5,9
2005	13,9	4,3
2006	-9,1	2,5
2007	13,9	7,1

Zdroj: SÚKL, ÚZIS ČR, výpočet ÚZIS ČR

Source: SUKL, IHIS CR, calculation IHIS CR

2.5 Lékárný a výdejny

Pharmacies and hand-out facilities

2.5.1 Počet lékáren a výdejen

Pharmacies and hand-out facilities

Zdravotnická zařízení <i>Health establishments</i>	2002	2003	2004	2005	2006	2007
Nemocniční lékárny <i>Hospital pharmacies</i>	80	82	82	82	81	84
Lékárny celkem ¹⁾ <i>Pharmacies total ¹⁾</i>	2 254	2 251	2 378	2 451	2 497	2 520
Výdejny prostředků zdrav.techniky <i>Medical aids hand-out facilities</i>	163	185	191	193	213	222

¹⁾ Lékárný včetně odloučených odd. výdeje léčiv

¹⁾ *Pharmacies incl. detached units*

Zdroj: ÚZIS ČR

Source: IHIS CR

2.5.2 Počet obyvatel na 1 lékárnou *)

Number of inhabitants per one pharmacy *)

Rok <i>Year</i>	Počet obyvatel <i>No. of inhabitants</i>	Index (1990 = 100)
1990	11 303	100,0
1995	7 825	69,2
1998	6 512	57,6
1999	6 195	54,8
2000	5 877	52,0
2001	4 839	42,8
2002	4 527	40,1
2003	4 453	39,4
2004	4 298	38,0
2005	4 182	37,0
2006	4 120	36,4
2007	4 119	36,4

*) Lékárný a výdejny léčiv (OOVL)

*) *Pharmacies and hand-out facilities of pharmaceuticals*

Zdroj: ÚZIS ČR

Source: IHIS CR

2.5.3 Lékárenská péče celkem
Pharmaceutical service total

	Počet dokladů v tis. / <i>No. of forms in thous.</i>					
	2002	2003	2004	2005	2006	2007
Léčiva / <i>Medicaments</i>	x	x	x	x	x	x
recepty / <i>prescriptions</i>	92 988	94 332	94 237	93 477	89 403	90 002
žádanky a objednávky na léčiva <i>orders of drugs</i>	1 540	1 509	1 670	1 729	1 759	1 736
zdravotnické prostředky <i>medical aids</i>	x	x	x	x	x	x
poukazy na ZP <i>coupons for medical aids</i>	2 595	2 707	2 941	3 164	3 042	3 086
žádanky a objednávky na ZP <i>orders for medical aids</i>	372	263	368	391	409	297
Lékárny a výdejny celkem <i>Total</i>	97 495	98 811	99 216	98 761	94 613	95 121

	Tržby v mil. Kč / <i>Revenues in mill. CZK</i>					
	2002	2003	2004	2005	2006	2007
Léčiva / <i>Medicaments</i>	33 600	36 983	40 948	41 936	41 307	43 194
recepty / <i>prescriptions</i>	27 577	30 623	34 331	35 234	33 039	32 219
žádanky na léčiva <i>orders of hospitals</i>	5 720	6 031	6 156	6 359	7 902	10 261
objednávky na léčiva <i>orders of other subjects</i>	316	329	461	343	366	714
Zdravotnické prostředky <i>Medical aids</i>	4 937	5 439	5 988	5 857	5 972	6 053
poukazy na ZP <i>coupons for medical aids</i>	1 824	1 895	2 059	2 391	2 509	2 800
žádanky na ZP <i>orders of hospitals</i>	3 042	3 467	3 786	3 387	3 364	3 146
objednávky na ZP <i>orders of other subjects</i>	71	77	143	79	99	107
Volný prodej léčiv a ZP (včetně doplatků) <i>Free sale of medicaments and medical aids</i>	9 075	9 640	10 712	11 643	12 676	14 604
Lékárny a výdejny celkem <i>Total</i>	47 784	52 066	57 648	59 446	59 955	63 851

Zdroj: ÚZIS ČR

Source: IHIS CR

2.6 Lázeňská péče

Balneal care

2.6.1 Pacienti přijatí do lázeňských léčeben v letech 2003–2007

podle způsobu platby

Patients admitted to balneological institutes in 2003–2007 by mode of payment

Počet pacientů <i>Number of patients</i>	2003	2004	2005	2006	2007	Index 2007/2003
<i>Počet dospělých / No. of adult patients</i>						
Na náklady zdrav. pojištění <i>At expense of health insurance</i>	134 876	131 817	123 577	113 001	108 313	80,3
Plně na vlastní náklady <i>Fully at own expense</i>						
tuzemci / <i>nationals</i>	30 924	45 282	55 853	66 688	91 896	297,2
cizinci / <i>foreigners</i>	117 626	117 003	119 929	134 518	133 761	113,7
Celkem / <i>Total</i>	283 426	294 102	299 359	314 207	333 970	117,0
<i>Počet dorostu a dětí / No. of adolescents and children</i>						
Na náklady zdrav. pojištění <i>At expense of health insurance</i>	15 241	14 944	14 385	12 518	12 328	80,9
Plně na vlastní náklady <i>Fully at own expense</i>						
tuzemci / <i>nationals</i>	31	19	9	68	44	141,9
cizinci / <i>foreigners</i>	296	193	545	285	201	67,9
Celkem / <i>Total</i>	15 568	15 156	14 939	12 871	12 573	80,8
<i>Celkem počet pacientů / No. of patients total</i>						
Na náklady zdrav. pojištění <i>At expense of health insurance</i>	149 717	146 761	137 962	125 519	120 641	80,6
Celkem plně na vlastní náklady <i>Fully at own expense</i>						
tuzemci / <i>nationals</i>	30 955	45 301	55 862	66 756	91 940	297,0
cizinci / <i>foreigners</i>	117 922	117 196	120 474	134 803	133 962	113,6
Celkem pacientů / <i>Patients total</i>	298 994	309 258	314 298	327 078	346 543	115,9
Úhrady zdravotních pojišťoven za lázeňskou péči v mil. Kč <i>Expense of health insurance on balneological care in mill. CZK</i>	3 336	3 335	3 142	2 783	2 984	89,4

Zdroj: ÚZIS ČR

Source: IHIS CR

Značky použité v tabulkách

Ležatá čárka (-)	v tabulce na místě čísla značí, že se jev nevyskytoval
Nula (0; 0,0; 0,00)	znamená, že se jev vyskytl, ale hodnota vypočteného ukazatele je menší než polovina jednotky použité v tabulce
Tečka (.)	na místě čísla značí, že údaj není k dispozici nebo je nespolehlivý
Ležatý křížek (x)	značí, že zápis není možný z logických důvodů

Symbols in the tables

<i>dash (-)</i>	<i>in place of a number indicates that the phenomenon did not occur</i>
<i>0 or 0,0 or 0,00</i>	<i>indicates that the phenomenon occurred, but the value of calculated indicator is less than half of unit used in table</i>
<i>dot (.)</i>	<i>in place of a number indicates that the number is not available or cannot be relied on</i>
<i>skew cross (x)</i>	<i>indicates that the entry is not applicable for logical reasons</i>

Zkratky použité v publikaci

ATC	Anatomicko - Terapeuticko - Chemická skupina v systému třídění léčiv
ČSÚ	Český statistický úřad
DDD/1000/d	denní definovaná dávka na 1000 obyvatel a den
HDP	hrubý domácí produkt
LDN	léčebna dlouhodobě nemocných
MPSV ČR	Ministersvo práce a sociálních věcí ČR
MZ ČR	Ministerstvo zdravotnictví ČR
NH	národní hospodářství
NZIS	Národní zdravotnický informační systém
NZP	nižší zdravotničtí pracovníci (od r. 2004 ZPOD)
OECD	<i>Organization of Economic Cooperation and Development</i> Organizace pro hospodářskou spolupráci a rozvoj
OKEČ	Odvětвовá klasifikace ekonomických činností
OOVL	odloučené oddělení výdeje léčiv
OZPBD	ostatní zdravotničtí pracovníci nelékaři s odbornou způsobilostí
PP	přepočtený počet
PPS	umělá měnová jednotka pro vyrovnání kupní síly národních měn
PZP	pomocní zdravotničtí pracovníci (od r. 2004 ZPOD)
SPBD	sestry a porodní asistentky (od r. 2004)
SÚKL	Státní ústav pro kontrolu léčiv
SZM	speciální zdravotnický materiál
SZP	střední zdravotničtí pracovníci
THP	technicko - hospodářští pracovníci
ÚZIS ČR	Ústav zdravotnických informací a statistiky ČR
VZP	Všeobecná zdravotní pojišťovna
WHO	Světová zdravotnická organizace
ZP	zdravotnické prostředky
ZPoj	zdravotní pojišťovna
ZT	zdravotnická technika
ZZ	zdravotnické zařízení

Abbreviations

<i>ATC</i>	<i>Anatomical Therapeutic Chemical (Classification Index) (drugs sorting)</i>
<i>CR</i>	<i>Czech Republic</i>
<i>CZSO</i>	<i>Czech Statistical Office</i>
<i>CZK</i>	<i>Czech crown</i>
<i>DDD/1000/d</i>	<i>daily defined doses per 1000 inhabitants per day (medicaments consumption)</i>
<i>GDP</i>	<i>Gross Domestic Product</i>
<i>GHIC</i>	<i>General Health Insurance Company</i>
<i>GP</i>	<i>general practitioner</i>
<i>HWUS</i>	<i>health care workers pursuing paramedical profession under professional supervision or direct guidance</i>
<i>IHIS CR</i>	<i>Institute of Health Informations and Statistics of the Czech Republic</i>
<i>incl.</i>	<i>including</i>
<i>MLSA</i>	<i>Ministry of Labour and Social Affairs</i>
<i>OECD</i>	<i>Organization of Economic Cooperation and Development</i>
<i>PPS</i>	<i>Purchasing Power Standard - artificial currency unit for mutual compensation of purchasing power differences of national currency units</i>
<i>PWPQ</i>	<i>paramedical workers with professional qualifications</i>
<i>PWSQ</i>	<i>paramedical workers with professional and specialised qualifications</i>
<i>SUKL</i>	<i>State Institute for Drug Control</i>
<i>WHO</i>	<i>World Health Organisation</i>
<i>FTE</i>	<i>full time equivalent</i>

Komentář k tabulkové části (s využitím podkladů ČSÚ)
Comments to Tables (based on CZSO materials)

Hrubý domácí produkt (HDP): Souhrn hodnot přidaných zpracování ve všech odvětvích v činnostech považovaných v systému národního účetnictví za produktivní (tj. včetně služeb tržní i netržní povahy). Pro údaje od roku 1995 používána metodika Eurostatu.

Gross Domestic Product (GDP): Total value added by all sectors in the national economy that are considered productive by the national accounting system (i.e. including market and non-market services). The data starting with the year 1995 are revised as per Eurostat methodology.

Deflátor HDP: poměr HDP v běžných cenách k HDP ve stálých cenách.

GDP Deflator: the ratio of GDP in current prices to GDP in constant prices.

Index spotřebitelských cen: srovnání cen spotřebního koše cca 730 vybraných druhů zboží a služeb placených obyvatelstvem za dvě období podle výsledků statistiky rodinných účtů.

Consumer prices index: comparison of prices of the consumer basket of about 790 sorts of goods and services paid by the population in two specified periods; based on the structure of household expenditures (family budget statistics).

Index reálné mzdy: podíl indexu průměrné hrubé měsíční nominální mzdy a indexu spotřebitelských cen za shodné období.

Real Wage Index: average gross monthly nominal wage index divided by the consumer price index measured in the same interval.

Směnný kurz Kč/USD: průměr denních nominálních kurzů koruny vůči dolaru za rok.

Conversion Rate CZK/USD: annual average of the daily nominal exchange rates of CZK to US dollar.

HDP v paritě kupní síly: přepočtení KČ/PPP přizpůsobený kupní síle domácí měny podle daného spotřebního koše, použity kurzy Kč/PPP dle ČSÚ, prosinec 2008.

GDP in Purchasing Power Parity: conversion rate CZK/PPP adjusted to purchasing power of the local currency as per the given consumer basket; for the respective tables in this publication the CZK/PPP rates of the CZSO series of December 2008 have been used.

Střední stav obyvatelstva: počet obyvatel k půlnoci 30.6./1.7. sledovaného roku.

Mid-Year Population: population level at midnight 30th June/1st July of the particular year.

Míra nezaměstnanosti (metodika MPSV): podíl neumístěných uchazečů o zaměstnání evidovaných na úřadech práce k součtu zaměstnaných (z výběrového šetření pracovních sil - ČSÚ, klouzavý roční průměr) + neumístěných uchazečů o zaměstnání evidovaných na úřadech práce (MPSV, klouzavý roční průměr).

Unemployment Rate (methodology of Ministry of Labour and Social Affairs): ratio of job applicants registered with labour offices to the sum of total employment (by Labour Force Sample Survey performed by CZSO, yearly moving average) plus job applicants registered with labour offices (Ministry of Labour and Social Affairs, yearly moving average).